

## А К Т

государственной историко-культурной экспертизы в отношении земель, подлежащих воздействию земляных работ при отсутствии данных об объектах, обладающих признаками объекта археологического наследия, в границах участков размещения проектируемых объектов «Территория ООО «Шахтоуправление Карагайлинское» в границах земельных участков, отводимых для строительства участка открытых горных работ, внутреннего отвала № 1, внутреннего отвала № 2, склада ПСП, склада ППС, автодороги (участки № 1, № 2 и № 3) в рамках проектной документации «Технический проект разработки запасов в границах лицензионного участка «Карагайлинский Южный» Карагайлинского каменноугольного месторождения открытым способом») в Прокопьевском муниципальном районе и Киселёвском городском округе Кемеровской области

**Дата начала проведения экспертизы:** 6 июля 2017 г.

**Дата окончания экспертизы:** 12 июля 2017 г.

**Место проведения экспертизы:** г. Барнаул

**Заказчик экспертизы:** Общество с ограниченной ответственностью «Главное Проектно-конструкторское Бюро Кузбасса» (ООО «Главное ПКБ Кузбасса»), 650023, Кемерово, ул. Терешковой, 18, пом.20

**Сведения об эксперте:**

<b>1. Фамилия, имя, отчество</b>	<b>Кунгурова Наталья Юрьевна</b>
<b>Образование</b>	высшее
<b>Специальность</b>	археолог
<b>Ученая степень (звание)</b>	кандидат исторических наук
<b>Стаж работы</b>	30 лет
<b>Место работы и должность</b>	директор общества с ограниченной ответственностью «Сибирская археологическая служба» (ООО «СИБАРС»)
<b>Реквизиты аттестации</b>	приказ Министерства культуры РФ об утверждении аттестации от 20 апреля 2012 г. № 359; на основании решения уполномоченного органа по аттестации экспертов № 527 от 31 марта 2015 г. на проведение экспертизы объектов, указанных в П.11 <sup>1</sup> , а),б),д),е),ж) Постановления от 9 июня 2015 г. № 569 «О внесении изменений в Положение о государственной историко-культурной экспертизе»:
<b>Министерства культуры РФ</b>	<ul style="list-style-type: none"> <li>- выявленные объекты культурного наследия в целях обоснования целесообразности включения данных объектов в реестр;</li> <li>- земли, подлежащие воздействию земляных, строительных, мелиоративных, хозяйственных работ, предусмотренных статьей 25 Лесного кодекса Российской Федерации работ по использованию</li> </ul>

Эксперт



Н.Ю. Кунгурова

лесов (за исключением работ, указанных в пунктах 3, 4 и 7 части 1 статьи 25 Лесного кодекса Российской Федерации) и иных работ, в случае, если орган охраны объектов культурного наследия не имеет данных об отсутствии на указанных землях объектов культурного наследия, включенных в реестр, выявленных объектов культурного наследия либо объектов, обладающих признаками объекта культурного наследия;

- документы, обосновывающие включение объектов культурного наследия в реестр;

- документация, за исключением научных отчетов о выполненных археологических полевых работах, содержащая результаты исследований, в соответствии с которыми определяется наличие или отсутствие объектов, обладающих признаками объекта культурного наследия, на земельных участках, подлежащих воздействию земляных, строительных, мелиоративных, хозяйственных работ, работ по использованию лесов и иных работ;

- документация или разделы документации, обосновывающие меры по обеспечению сохранности объекта культурного наследия, включенного в реестр, выявленного объекта культурного наследия либо объекта, обладающего признаками объекта культурного наследия, при проведении земляных, мелиоративных, хозяйственных работ, указанных в настоящей статье работ по использованию лесов и иных работ в границах территории объекта культурного наследия либо на земельном участке, непосредственно связанном с земельным участком в границах территории объекта культурного наследия.

### **Информация об ответственности за достоверность сведений:**

Я, нижеподписавшаяся, эксперт Кунгурова Наталья Юрьевна, признаю свою ответственность за соблюдение принципов проведения государственной историко-культурной экспертизы, установленных ст. 29 Федерального закона от 25.06.2002 N 73-ФЗ «Об объектах культурного наследия (памятников истории и культуры) народов Российской Федерации», Постановлениями Правительства РФ: от 15.07.2009 № 596 «Об утверждении положения о государственной историко-культурной экспертизе», от 9.06.2015 г., №569 «О внесении изменений в Положение о государственной историко-культурной экспертизе». В соответствии с законодательством Российской Федерации несу ответственность за достоверность сведений и выводов, изложенных в настоящем заключении экспертизы.

### **Отношения с заказчиком:**

Я, нижеподписавшаяся, эксперт Кунгурова Наталья Юрьевна, не имею родственных связей с заказчиком; не состою в трудовых отношениях с заказчиком; не имею долговых или иных имущественных обязательств перед

Эксперт



Н.Ю. Кунгурова

заказчиком; не владею ценными бумагами, акциями (долями участия, паями в уставных капиталах) заказчика; не заинтересована в результатах исследований и решений, вытекающих из настоящего Акта экспертизы, с целью получения выгоды в виде денег, ценностей, иного имущества; услуг имущественного характера или имущественных прав для себя и третьих лиц.

**Сведения об обстоятельствах, повлиявших на процесс проведения и результаты экспертизы:** отсутствуют

**1. Основание проведения государственной историко-культурной экспертизы:**

1. Федеральный закон № 73-ФЗ «Об объектах культурного наследия (памятниках истории и культуры) народов Российской Федерации» от 25.06.2002 г., ст. 28 – 32) (ред. от 14.12.2016 г.);

2. Положение о государственной историко-культурной экспертизе, утвержденное постановлением Правительства РФ от 15 июля 2009 г. № 569 (ред. от 13.01.2017 г.).

3. Письмо Комитета по охране объектов культурного наследия Кемеровской области от 19.12.2016 г. № 02/390.

4. Договор на проведение государственной историко-культурной экспертизы от 06 июля 2017 г. № 1 между «ООО «Главное ПКБ Кузбасса» и экспертом.

**2. Объект экспертизы:**

земли, подлежащие воздействию земляных, строительных, мелиоративных, хозяйственных работ, предусмотренных статьей 25 Лесного кодекса Российской Федерации работ по использованию лесов (за исключением работ, указанных в пунктах 3, 4 и 7 части 1 статьи 25 Лесного кодекса Российской Федерации) и иных работ, в случае, если орган охраны объектов культурного наследия не имеет данных об отсутствии на указанных землях объектов культурного наследия, включенных в реестр, выявленных объектов культурного наследия либо объектов, обладающих признаками объекта культурного наследия;

документация, за исключением научных отчетов о выполненных археологических полевых работах, содержащая результаты исследований, в соответствии с которыми определяется наличие или отсутствие объектов, обладающих признаками объекта культурного наследия, на земельных участках, подлежащих воздействию земляных, строительных, мелиоративных, хозяйственных работ, указанных в настоящей статье\* работ по использованию лесов и иных работ;

\*(ст. 30 Федерального закона 73-ФЗ, ст. 11<sup>1</sup>д.е. Постановления Правительства Российской Федерации от 9 июня 2015 г. № 569 «О внесении изменений в Положение о государственной историко-культурной экспертизе»)

*Объект проектирования:* участки размещения объекта: «Территория ООО «Шахтоуправление Карагайлинское» в границах земельных участков,

Эксперт



Н.Ю. Кунгурова

отводимых для строительства участка открытых горных работ, внутреннего отвала № 1, внутреннего отвала № 2, склада ПСП, склада ППСР, автодороги (участки № 1, № 2 и № 3) в рамках проектной документации «Технический проект разработки запасов в границах лицензионного участка «Карагайлинский Южный» Карагайлинского каменноугольного месторождения открытым способом».

*Адрес объекта:* Прокопьевский муниципальный район, Киселёвский городской округ Кемеровской области

### **3. Цель экспертизы:**

заключение на обоснование возможности (невозможности) проведения земляных, строительных работ при определении отсутствия или наличия выявленных объектов археологического наследия на земельных участках и землях лесного фонда, подлежащих воздействию строительных работ (отработок запасов угля).

### **4. Перечень документов, представленных Заказчиком:**

- Технический отчёт (далее Отчёт) о проведении археологических исследований в Прокопьевском муниципальном районе и Киселёвском городском округе Кемеровской области (для разработки проектной документации «Территория ООО «Шахтоуправление Карагайлинское» в границах земельных участков, отводимых для строительства участка открытых горных работ, внутреннего отвала № 1, внутреннего отвала № 2, склада ПСП, склада ППСР, автодороги (участки № 1, № 2 и № 3) в рамках проектной документации «Технический проект разработки запасов в границах лицензионного участка «Карагайлинский Южный» Карагайлинского каменноугольного месторождения открытым способом». - Кемерово, 2017. – 140 с. с приложениями.

### **5. Сведения о проведённых исследованиях в рамках экспертизы (примененные методы, объем и характер выполненных работ, результаты)**

Экспертиза проведена в камеральных условиях без выезда на место расположения участка исследования.

Экспертизой рассмотрены и проанализированы:

- документы, представленные на экспертизу;
- сделан анализ документов на состояние объективности, достоверности и полноты информации об объекте экспертизы, соответствию нормам методик и существующему законодательству;
- оформлены результаты исследований, проведенных в рамках государственной историко-культурной экспертизы в виде Акта (Заключения).

При изучении представленных материалов, эксперт счёл материалы достаточными для подготовки Акта государственной историко-культурной экспертизы.

Эксперт



Н.Ю. Кунгурова

**6. Перечень документов и материалов, собранных и полученных при проведении экспертизы, а также использованной для нее специальной и справочной литературы:**

1. Федеральный закон от 25 июня 2002 г. N 73-ФЗ "Об объектах культурного наследия (памятниках истории и культуры) народов Российской Федерации" (ред. от 14.12.2016 г.).
2. Положение о государственной историко-культурной экспертизе, утвержденное постановлением Правительства РФ от 15 июля 2009 г. N 569. (ред. от 13.01.2017 г.).
3. Постановление Правительства РФ от 9 июня 2015 г. № 569 «О внесении изменений в Положение о государственной историко-культурной экспертизе».
4. Положение о порядке проведения археологических полевых работ (археологических раскопок и разведок) и составления научной отчетной документации, утвержденное постановлением Отделения историко-филологических наук Российской Академии наук от 27 ноября 2013 г., № 85;
5. Методика определения границ территорий объектов археологического наследия, разработанная ИА РАН, № 12-01-39/05-АБ от 27 января 2012 г.
6. Постановление Коллегии Администрации Кемеровской области от 26.11.2010 №521 «О включении в единый государственный реестр объектов культурного наследия (памятников истории и культуры) народов Российской Федерации выявленных объектов культурного наследия, находящихся на территории Кемеровской области»;
7. Постановление Коллегии Администрации Кемеровской области от 26.11.2012 №516 «О включении в единый государственный реестр объектов культурного наследия (памятников истории и культуры) народов Российской Федерации выявленных объектов культурного наследия, расположенных на территории Кемеровской области».
8. Закон Кемеровской области от 07.02.2013 №14-ОЗ «О внесении изменений в Закон Кемеровской области «Об объектах культурного наследия (памятниках истории и культуры) в Кемеровской области».
9. Проектная документация: «Территория ООО «Шахтоуправление Карагайлинское» в границах земельных участков, отводимых для строительства участка открытых горных работ, внутреннего отвала № 1, внутреннего отвала № 2, склада ПСП, склада ППСП, автодороги (участки № 1, № 2 и № 3) в рамках проектной документации «Технический проект разработки запасов в границах лицензионного участка «Карагайлинский Южный» Карагайлинского каменноугольного месторождения открытым способом».
10. Письмо Комитета по охране объектов культурного наследия Кемеровской области от 19.12.2016 г. № 02/390 на № 16-0001274 от 12.12.2016.
11. Лицензия, выданная ООО «Шахтоуправление Карагайлинское» на пользование недрами КЕМ № 01620 ТЭ от 16 января 2012 (окончание 15 января 2032 г.). Приложение 6 к лицензии (Сведения об участке недр «Карагайлинский Южный» Карагайлинского каменноугольного месторождения

Эксперт



Н.Ю. Кунгурова

в Кемеровской области). Приложение 8 к лицензии (Краткая справка о пользователе недр ООО «Шахтоуправление Каргайлинское».

12. Приказ Управления по недропользованию по Кемеровской области (Кузбасснедра) от 27.12.2011 № 306 «Об итогах аукциона на право пользования недрами с целью разведки и добычи каменного угля на участке Каргайлинский Южный Каргайлинского каменноугольного месторождения в Кемеровской области». Протокол.
13. Координаты угловых точек объекта проектирования, в том числе внутренних площадок.
14. Планы: 1) Схема расположения площадок проектирования, М 1:25000; 2) Схема границ с опорными точками на подоснове.
15. Кулемзин А.М., Бородкин Ю.М. Археологические памятники Кемеровской области: материалы к Своду памятников истории и культуры СССР. Вып. I. - Кемерово, 1989. – 158 с.

## **7. Факты и сведения, выявленные и установленные в результате проведенных исследований**

По факту предоставления информации на экспертизу установлено следующее:

в соответствии с требованиями п.16 Положения о государственной историко-культурной экспертизе, утвержденного постановлением Правительства Российской Федерации от 15.07.2009 г. № 569 на государственную историко-культурную экспертизу представлены:

1. Отчёт по результатам проведения археологических исследований по выявлению объектов историко-культурного наследия (памятников археологии) в Прокопьевском муниципальном районе и Киселёвском городском округе Кемеровской области в границах испрашиваемых земельных участков.

2. Копии планов границ территории объектов проектирования.

3. Документ (письмо) Комитета по охране объектов культурного наследия Кемеровской области, в котором указывается об отсутствии сведений о наличии на данном участке объектов культурного наследия, включённых в единый государственный реестр объектов культурного наследия (памятников истории и культуры) народов Российской Федерации, выявленных объектов культурного наследия, объектов, обладающих признаками объектов археологического наследия.

4. Перечень археологических объектов, принятых на государственную охрану субъекта Российской Федерации, находящихся в Кемеровской области (Прокопьевский муниципальный район, Киселёвский городской округ), в котором отсутствуют сведения о наличии объектов археологического наследия в районе территории участков, с указанием ближайших к их территории объектов археологического наследия.

5. Свод памятников истории и культуры в Кемеровской области, в котором отсутствуют сведения о наличии объектов археологического наследия на территории проведения текущих изысканий.

Эксперт



Н.Ю. Кунгурова

6. Сведения о назначении и лицензированном пользовании земельных участков.
7. Координаты и сведения по участку исследования в составе Отчёта и Проекта.

### **8. Сведения о результатах археологических исследований:**

Из документации Отчёта, составленного по результатам археологических исследований, следует, что:

археологическая разведка проведена отрядом под руководством научного сотрудника лаборатории археологии ФИЦ УУХ СО РАН к.и.н. С.В. Баштанника в 2017 г. на основании Открытого листа № 245, выданного 25 апреля 2017 г. С.В. Баштаннику на право проведения археологических разведок с осуществлением локальных земляных работ. Результаты исследований изложены в отчёте, переданном Заказчику - ООО «Главное ПКБ Кузбасса».

Исследования территории участка проводились с соблюдением методики и порядка проведения археологических работ, рекомендованных Положением РАН «О порядке проведения археологических полевых работ и составления научной отчётной документации» № 85 от 27.11.2013 г., ст. 45.1. Федерального закона от 25.06. 2002 г., № 73-ФЗ, при использовании документов проекта от ООО «Главное ПКБ Кузбасса».

Отчёт объёмом 140 стр. с приложениями, в том числе 66 иллюстрациями: включает введение, 4 главы, заключение, приложения с фотографиями и планами. Отчёт включает сведения об объекте проектирования и его границах, историю археологических исследований; геоморфологическую и ландшафтную оценку территории с участками; этнокультурную ситуацию; результаты натурного обследования участка в 2017 г., краткие выводы.

Отчёт содержат следующие ключевые сведения о территории объекта исследований:

1. Адрес: участок проектирования находится в Прокопьевском муниципальном районе и Киселёвском городском округе Кемеровской области в 3,5 – 4 км к югу от пгт. Карагайлинский, в 1 – 1,5 км от д. Старосергеевка – между населёнными пунктами.

2. Характеристика участка проектирования «Каргайлинский Южный» Каргайлинского каменноугольного месторождения:

- площадка № 1 (внутренний отвал № 1) - 55,9 га;
- площадка № 2 (внутренний отвал № 2, участок ОГР) - 82,42га;
- площадка № 3 (склад ППСП) – 14,1 га;
- площадка № 4 (склад ПСП) – 10,2 га;
- площадка № 5 (автодорога, участок № 1) – 13,9 га;
- площадка № 6 (автодорога, участок № 2) – 3,9 га;
- площадка № 7 (автодорога, участок № 3) – 18,3 га;

Общая площадь объектов – 198,72 га

Географические координаты – всего 116 точек, в том числе с точками площадок (приложения 3, 4). Недропользование на участке закреплено выше перечисленными документами (п. 6 – 11,12), приложенными к тексту Отчёта.

Эксперт



Н.Ю. Кунгурова

3. Ландшафтно-географические особенности на участке проведения (п.4.3. Отчёта) разработок находится в южной зоне Кузнецкой котловины в составе Кузнецко-Салаирской провинции Кузнецко-Алтайской области Алтайско-Саянской физико-географической страны на водоразделе рек Кривой Ускат и Прямой Ускат. На склонах водораздельного участка наблюдаются естественные сухие овраги и овраги, образованные ручьями (рис. 5, рис. 6). Северная часть участка переработана карьерами, центральная и южная часть охватывают поле и пролесок. Южная часть территории не доходит до берега реки, представляет собой холмистую местность, пересечённую оврагами.

4. В гл. 3 дана оценка историко-культурной (археологической) ценности территории обследования. Указывается, что подавляющее большинство объектов археологии известно: в центральном лесостепном районе Кузнецкой котловины между Инёй и Салаирским кряжем, в «степном» ядре Кузнецкой котловины. В районе исследуемого участка, по тексту Отчёта, существует малая перспективность обнаружения археологических объектов (с. 37 Отчёта).

В гл. 4, п. 4.2. представлена краткая характеристика археологических исследований в районе проведения работ. Характеристика составлена на основе анализа архивных и данных учёта, материалов мониторинга 2008 г. (П.Г. Соколов). К тексту отчёта приложен список из использованных отчётов и публикаций (всего 12 шт.). Местонахождения объектов указаны на плане рис. 4 Отчёта: отмечено 27 памятников в районе г. Киселёвска. Сделан вывод о том, что ближайшие к участку «Каргайлинский Южный» Каргайлинского каменноугольного месторождения известные археологические памятники находятся на р. Кривой Ускат. На плане рис. 4 Отчёта показаны места расположения древних поселений Бурлаки – 1,2, Ельнахта-1, местонахождения Новокарагайлинского на реке Кривой Ускат. По замерам Google Earth (экспертиза), и данным Отчёта, они находятся в 4,5 - 5 км восточнее – северо-восточнее от границы территории Карагайлинского поля. Во время разведок в 1998, 2000 гг. на р. Кривой Ускат (Ширин Ю.В.) были выявлены выше указанные памятники. На р. Ускат обнаружены случайные находки, на левом берегу р. Прямой Ускат найдены каменные орудия, на левом берегу р. Кривой Ускат в районе пос. Ускатский - фрагменты керамики эпохи бронзы.

В п. 4.4. описана этнокультурная ситуация, где указано, что зона проведения археологических исследований была заселена коренными народами (ашкыштымами, телеутами), русским старожильческим населением (преимущественно вятским) в конце XIX – начале XX вв. О местах поселений коренных этнографических народов в области участка исследований не указано.

5. Археологическое натурное исследование территории проектирования в границах лицензионного участка «Каргайлинский Южный» Каргайлинского каменноугольного месторождения проведено в 2017 г. Методика работ и описание представлены в гл. 4, п. 4.5. На рис. 6,7 Отчёта показаны границы территории исследуемого участка с опорными точками координат (см. Приложение 3,4 к Акту) и места закладки шурфов, зачисток и съёмки профилей (всего 13 шт.).



На фотографиях рис. 8-23, 31, 33, 42, 48, 53 – 56, 63 – 66 показаны ландшафтные условия местности; на фотографиях рис. 18, 25-30 – профили стенок карьеров, рис. 32 - 52, 57-62 – шурфы и зачистки.

Шурфы и зачистки заложены с учётом перспективности местности для обнаружения объектов культурного наследия. Расположение шурфов обосновано. В большей мере они сделаны в районе террас на территории выше указанных участков площадок строительства. Представленные фотографии отражают ситуацию ландшафта и стратиграфию в стенках и шурфах.

Шурфовка проведена в местах с отмеченными координатами: СШ 54°6' 59,04", ВД 86° 36' 24,88"; СШ 54°6' 22,21", ВД 86° 36' 55,00"; СШ 54°6' 21,69", ВД 86° 36' 56,92"; СШ 54°6' 19,04", ВД 86° 37' 0,30"; СШ 54°6' 26,20", ВД 86° 37' 4,30"; СШ 54°6' 26,20", ВД 86° 37' 4,30"; СШ 54°6' 21,00", ВД 86° 37' 10,36"; СШ 54°6' 19,48", ВД 86° 37' 10,22"; СШ 54°6' 15,90", ВД 86° 37' 15,47"; СШ 54°6' 11,87", ВД 86° 37' 18,89"; СШ 54°6' 55,11", ВД 86° 37' 0,30"; СШ 54°6' 52,96", ВД 86° 37' 4,43"; СШ 54°6' 50,44", ВД 86° 37' 8,75". Шурфы и разрушения (карьеры, овраги) показали отсутствие культурных слоёв и артефактов. В тексте даны описания стратиграфии почвы в шурфах и стенках обнажений, что не расходится с фотографиями.

В результате проведения визуального исследования ландшафта и геоморфологии участка с учётом ранее проводившихся здесь исследований, осмотра разрушений почвы, шурфовки установлено отсутствие объектов культурного (археологического) наследия на территории участков территории разреза «Каргайлинский Южный» Каргайлинского каменноугольного месторождения.

- В шурфах и зачистках, обнажениях почвы остатков культурного слоя и артефактов не обнаружено.

- На всей территории участка визуально не выявлены объекты, обладающие признаками объектов археологического наследия;

- Ближайшие к участкам «Каргайлинский Южный» Каргайлинского каменноугольного месторождения объекты археологии (ОАН) известны в 4,5 - 5 км и далее от границ его территории.

В выводах (Заключении) указано, что на участках недр «Каргайлинский Южный» Каргайлинского каменноугольного месторождения объекты археологического наследия отсутствуют; ограничения для производства земляных работ не установлены.

## 9. Обоснование выводов экспертизы

Представленная на экспертизу выше перечисленная документация удовлетворяет требованиям экспертизы, даёт информацию об отсутствии объектов археологического наследия.

Выводы экспертизы основаны на анализе имеющихся данных: учёта объектов культурного наследия и проведённых разведочных работ, установивших отсутствие объектов, обладающих признаками объектов культурного наследия на территориях участков разработки недр на территории

объекта «Каргайлинский Южный» Каргайлинского каменноугольного месторождения.

Приведённые в отчёте по результатам археологических исследований сведения достоверны, документально подтверждены, площадь археологического исследования соответствует данным (координатам, границам) рабочего проекта.

Работы выполнены с соблюдением методики производства археологических исследований и подкреплены фотографиями и картами, планами.

## **10. Выводы и рекомендации экспертизы**

Экспертизой установлено следующее:

- Отчёт об археологическом исследовании содержит достаточные, подтверждённые фотографиями и схемами, документацией, сведения, обосновывающие отсутствие объектов археологии на участках площади проектируемого объекта «Каргайлинский Южный» Каргайлинского каменноугольного месторождения - территория ООО «Шахтоуправление Карагайлинское», в том числе в границах земельных участков, отводимых для строительства участка открытых горных работ, внутреннего отвала № 1, внутреннего отвала № 2, склада ПСП, склада ППСР, автодороги (участки № 1, № 2 и № 3).

- На основе данных учёта, предыдущих исследований, ближайшие объекты археологического наследия находятся на расстоянии 4,5 – 5 км от границ территории разработок месторождения.

В случае обнаружения в ходе строительных работ объектов археологического наследия следует придерживаться требований п. 4 ст. 36 Федерального закона от 25.06.2002 № 73-ФЗ о приостановлении работ с подачей письменного извещения в госорган по охране объектов историко-культурного наследия Кемеровской области для принятия мер по обеспечению сохранности объекта.

## **ЗАКЛЮЧЕНИЕ ГОСУДАРСТВЕННОЙ ИСТОРИКО-КУЛЬТУРНОЙ ЭКСПЕРТИЗЫ:**

1. В границах территории участков размещения проектируемых объектов «Территория ООО «Шахтоуправление Карагайлинское» в границах земельных участков, отводимых для строительства участка открытых горных работ, внутреннего отвала № 1, внутреннего отвала № 2, склада ПСП, склада ППСР, автодороги (участки № 1, № 2 и № 3) в рамках проектной документации «Технический проект разработки запасов в границах лицензионного участка

Эксперт



Н.Ю. Кунгурова

«Карагайлинский Южный» Карагайлинского каменноугольного месторождения открытым способом») в Прокопьевском муниципальном районе и Киселёвском городском округе Кемеровской области объекты археологического наследия не выявлены.

2. Проект не нуждается в разделе по обеспечению сохранности объектов культурного наследия.

3. Реализация разработок в представленном на экспертизу проектом решении и в закреплённых проектом границах территории участков может выполняться без ограничений (ПОЛОЖИТЕЛЬНОЕ ЗАКЛЮЧЕНИЕ).

Эксперт



Н.Ю. Кунгурова

Дата оформления Акта государственной историко-культурной экспертизы – 12.07.2017 г.

*Настоящий акт государственной историко-культурной экспертизы составлен в 4 (четырёх) экземплярах, имеющих равную юридическую силу, с приложениями, являющимися его неотъемлемой частью.*

#### **Приложения:**

1. Письмо Комитета по охране объектов культурного наследия Кемеровской области от 19.12.2016 г. № 02/390.
2. Договор на проведение государственной историко-культурной экспертизы от 06 июля 2017 г. № 1 между «ООО «Главное ПКБ Кузбасса» и экспертом.
3. Таблица координат опорных точек территории объекта разработок.
4. Копия рис. 3 из Отчёта с границами территории участка.

Эксперт



Н.Ю. Кунгурова



**КОМИТЕТ ПО ОХРАНЕ  
ОБЪЕКТОВ КУЛЬТУРНОГО НАСЛЕДИЯ  
КЕМЕРОВСКОЙ ОБЛАСТИ**

Советский пр., д.60, г. Кемерово, 650064  
Тел. 8(3842)36-69-47, факс 8(3842)36-69-47  
<http://okn-kuzbass.ru>; e-mail: [okn-kuzbass@ako.ru](mailto:okn-kuzbass@ako.ru)

ОКПО 03812632 ОГРН 1164205071326  
ИНН/КПП 4205331804/420501001

19.12.2016 № 02/390

На № 16-0001274/3 от 12.12.2016

Генеральному директору  
ООО «СП6-Гипрошахт»

Е.А. Ренёву

Уважаемый Егор Александрович!

В ответ на Ваше письмо от 12.12.2016 № 16-0001274/3 о наличии (отсутствии) объектов культурного наследия на участке проектирования сообщаем следующее.

После рассмотрения представленных картографических материалов установлено, что на участке реализации проектных решений по титулу: «Технический проект разработки запасов в границах лицензионного участка «Карагайлинский Южный» Карагайлинского каменноугольного месторождения открытым способом» отсутствуют объекты культурного наследия, включенные в Единый государственный реестр объектов культурного наследия (памятников истории и культуры) народов Российской Федерации.

Испрашиваемый земельный участок расположен вне зон охраны объектов культурного наследия.

Сведениями об отсутствии на испрашиваемом участке выявленных объектов культурного наследия либо объектов, обладающих признаками объекта культурного наследия (в т.ч. археологического), комитет не располагает.

Учитывая изложенное, заказчик работ в соответствии со статьями 28, 30, 31, 32, 36, 45.1 Федерального закона 25.06.2002 №73-ФЗ «Об объектах культурного наследия (памятниках истории и культуры) народов Российской Федерации» (далее – Федеральный закон) обязан:

- обеспечить проведение и финансирование историко-культурной экспертизы земельного участка, подлежащего воздействию земляных, строительных, хозяйственных и иных работ, путем археологической разведки, в порядке, установленном статьей 45.1 Федерального закона;

- представить в комитет документацию, подготовленную на основе полевых археологических работ, содержащую результаты исследований, в соответствии с которыми определяется наличие или отсутствие объектов,

обладающих признаками объекта культурного наследия на земельном участке, подлежащем воздействию земляных, строительных, хозяйственных и иных работ, а также заключение государственной историко-культурной экспертизы указанной документации (либо земельного участка).

В случае обнаружения в границах земельного участка, подлежащего воздействию земляных, строительных, хозяйственных и иных работ объектов, обладающих признаками объекта археологического наследия, и после принятия комитетом решения о включении данного объекта в перечень выявленных объектов культурного наследия:

- разработать в составе проектной документации раздел об обеспечении сохранности выявленного объекта культурного наследия или о проведении спасательных археологических полевых работ или проект обеспечения сохранности выявленного объекта культурного наследия либо план проведения спасательных археологических полевых работ, включающих оценку воздействия проводимых работ на указанный объект культурного наследия (далее – документация или раздел документации, обосновывающей меры по обеспечению сохранности выявленного объекта культурного (археологического) наследия);

- получить по документации или разделу документации, обосновывающей меры по обеспечению сохранности выявленного объекта культурного наследия заключение государственной историко-культурной экспертизы и представить его совместно с указанной документацией в комитет на согласование;

- обеспечить реализацию согласованной комитетом документации, обосновывающей меры по обеспечению сохранности выявленного объекта культурного (археологического) наследия.

С уважением,  
председатель комитета



Ю.Ю. Гизей

## ДОГОВОР № 1

г. Барнаул

«06» июля 2017 г.

Общество с ограниченной ответственностью «Главное Проектно-конструкторское Бюро Кузбасса» (ООО «Главное ПКБ Кузбасса»), именуемое в дальнейшем «Заказчик» и лице генерального директора Коваленко Виктора Александровича, действующего на основании Устава, и эксперт Кушурова Наталья Юрьевна (паспорт серия 01 03 № 742370 выдан ОВД Ленинского района г. Барнаула 22.05.2003), действующая на основании решения уполномоченного органа по аттестации экспертов № 527 от 31 марта 2015 г. на проведение экспертизы объектов, указанных в П.11<sup>а</sup>, а),б),д),е),ж) Постановления от 9 июня 2015 г. № 569 «О внесении изменений в Положение о государственной историко-культурной экспертизе», именуемая в дальнейшем «Исполнитель», заключили настоящий договор о нижеследующем:

### 1. Предмет договора.

1.1. «Исполнитель» обязуется по поручению «Заказчика» выполнить работу, указанную в п.1.2 настоящего договора, и сдать ее результат «Заказчику», а «Заказчик» обязуется принять и оплатить результат работы.

1.2. Заказчик поручает, а Исполнитель, принимает на себя обязанности по проведению государственной историко-культурной экспертизы в отношении земель, подлежащих воздействию земляных работ на участках, отводимых для разработки проектной документации «Территория ООО «Шахтоуправление Карагайлинское» в границах земельных участков, отводимых для строительства участка открытых горных работ, внутреннего отвала № 1, внутреннего отвала № 2, склада ПСП, склада ПСП, автодороги (участки № 1, № 2 и № 3) в рамках проектной документации «Технический проект разработки запасов в границах лицензионного участка «Карагайлинский Южный» Карагайлинского каменноугольного месторождения открытым способом».

1.3. Срок выполнения работ: с 06.07. 2017 г. по 20.07. 2017 г.

### 2. Права и обязанности сторон.

2.1. «Исполнитель» обязуется:

2.1.1. Добросовестно, своевременно и в полном объеме выполнять обязательства в соответствии с условиями настоящего Договора и Приложениями к нему, требованиями Постановления Правительства РФ от 15.07.2009 г. № 569 «Об утверждении положения о государственной историко-культурной экспертизе» (далее – Положение об экспертизе), Федерального закона «Об объектах культурного наследия (памятниках истории и культуры) народов Российской Федерации» от 25.06.2002 г. № 73-ФЗ (ред. 13.01. 2017 г.).

2.1.2. В случае некачественного исполнения обязательств и получения мотивированной претензии от «Заказчика» ответственно качества, полноты документации или несоответствия ее условиям настоящего Договора, за свой счет устранять недостатки.

2.1.3. «Исполнитель» обязан выполнять работу лично.

2.1.4. Выполнить работу в срок, указанный в п. 1.3 настоящего договора.

2.1.5. Передать «Заказчику» в качестве результата проведенной экспертизы экспертное заключение в виде Акта государственной историко-культурной экспертизы в трех экземплярах, а также иные документы и материалы, предусмотренные Положением об экспертизе.

2.2. «Заказчик» обязуется:

2.2.1. Предоставить для проведения экспертизы технический отчет о проведении археологических исследований и необходимую документацию проектирования.

2.2.2. Обеспечить «Исполнителю» беспрепятственный доступ к объекту и все необходимые условия для проведения экспертизы.

2.2.3. Принять у «Исполнителя» выполненную работу по акту сдачи-приемки.

### 3. Цена договора и порядок расчетов.

- 3.1. Общая стоимость услуг по настоящему Договору составляет \_\_\_\_\_ (\_\_\_\_\_ рубля 00 копеек) (Приложение 1), включая вознаграждение за выполненную работу, а также налог на доходы физических лиц.
- 3.2. «Заказчик» в соответствии со статьей 226 Налогового Кодекса Российской Федерации удерживает с вознаграждения «Исполнителя» налог на доходы физических лиц в размере 13%, что составляет \_\_\_\_\_ (\_\_\_\_\_ рубля 02 копейки) (в том числе \_\_\_\_\_ страховых взносов, перечисляемых в пенсионный фонд РФ и федеральный фонд обязательного медицинского страхования) и перечисляет его в бюджет.
- 3.3. Сумма к выплате «Исполнителю» с учетом удержания налога на доходы физических лиц в соответствии с п. 3.2 составляет \_\_\_\_\_ (\_\_\_\_\_ пятьдесят девять рублей 98 копеек).
- 3.4. Оплата «Исполнителю» производится перечислением на расчетный счет «Исполнителя» в размере 100% не позднее 10 банковских дней после подписания сторонами договора на оказание услуг в порядке, установленном действующим законодательством (п. 36 № 569 от 15 июля 2009 г. "Положения о государственной историко-культурной экспертизе", Приложение 1).
- 3.5. В соответствии со ст. 5,7 Федерального закона от 24.07.2009 № 212-ФЗ «О страховых взносах в Пенсионный фонд РФ, федеральный фонд обязательного медицинского страхования «Заказчик» самостоятельно производит отчисления страховых взносов.

### 4. Сроки, порядок сдачи и приемки продукции

- 4.1. После завершения работ по договору «Исполнитель» в 5-дневный срок предоставляет «Заказчику» акт сдачи-приемки выполненных работ, Заключение в виде Акта государственной историко-культурной экспертизы в трех экземплярах, а также иные материалы и документы, предусмотренные Положением об экспертизе.
- 4.2. Приемка услуг «Заказчиком» осуществляется в течение 5 рабочих дней с момента получения документов, указанных в п. 4.1 настоящего договора. В указанный срок «Заказчик» обязан подписать акт сдачи-приемки выполненных услуг или направить «Исполнителю» мотивированный отказ от приемки выполненной работы, после чего Сторонами составляется акт с указанием перечня необходимых доработок и сроков их выполнения.
- 4.3. В случае досрочного прекращения услуг по Договору «Заказчик» обязан принять от «Исполнителя» по акту разработанную им документацию по степени ее готовности на момент прекращения работ.

### 5. Ответственность сторон

- 5.1. Стороны несут ответственность за неисполнение или ненадлежащее исполнение своих обязательств по настоящему Договору в соответствии с действующим законодательством Российской Федерации.
- 5.2. Разногласия по Договору решаются путем переговоров непосредственно между сторонами. Если согласие не будет достигнуто в течение двух недель, спор решается в суде по месту нахождения ответчика в установленном законом порядке.
- 5.3. Стороны освобождаются от ответственности за неисполнение или ненадлежащее исполнение обязательств по настоящему Договору в случае наступления обстоятельств непреодолимой силы.

### 6. Прочие условия

- 6.1. Все изменения и дополнения к настоящему Договору совершаются в письменной форме по взаимному согласию сторон.
- 6.2. Вопросы, не регулируемые настоящим Договором, регламентируются нормами

действующего гражданского законодательства.

6.3. Настоящий Договор составлен и подписан в двух экземплярах – по одному для каждой стороны, каждый экземпляр идентичен другому и имеет одинаковую юридическую силу.

#### 7. К договору прилагаются:

Приложение № 1. Смета – калькуляция  
Приложение № 2. Техническое задание.

#### 8. Реквизиты и подписи сторон:

##### Заказчик:

ООО «Главное ПКБ Кузбасса»  
Юридический адрес: 650023, г. Кемерово, ул.  
Терешковой, 18, пом.20;  
Фактический адрес: 650023, г. Кемерово, ул.  
Терешковой, 18, пом.20;

ИНН 4205242390  
КПП 420501001  
ОГРН 1124205006749  
ОКПО 37715426

Р/сч 40702810309500000428  
Банк Левобережный (ОАО)  
г. Новосибирск  
К/сч 30101810100000000850  
БИК 045004850  
г. 8 (3842) 65-76-98, факс 8 (3842) 65-76-97;  
e-mail: info@pebkuzbass.com;

##### Исполнитель:

Эксперт  
Кунгурова Наталья Юрьевна  
Адрес: г. Барнаул, [redacted] пом.  
[redacted]

Паспорт серии [redacted] выдан ОВД  
[redacted] Код  
подразделения [redacted]  
Страховое свидетельство пенсионного страхования №  
[redacted]

[redacted]  
С/сч № [redacted]  
открытый в подразделении Сбербанка России №  
[redacted]

Банк получателя:  
Алтайское отделение № [redacted] Банка России г.  
Барнаул

К/С банка получателя:  
[redacted]

Р/с получателя в Банке получателя:  
[redacted]

Назначение платежа: перечисление средств на С/сч №  
[redacted]

e-mail: kungur@yandex@mail.ru

Генеральный директор



В.А. Коваленко

Эксперт

Н.Е. Кунгурова



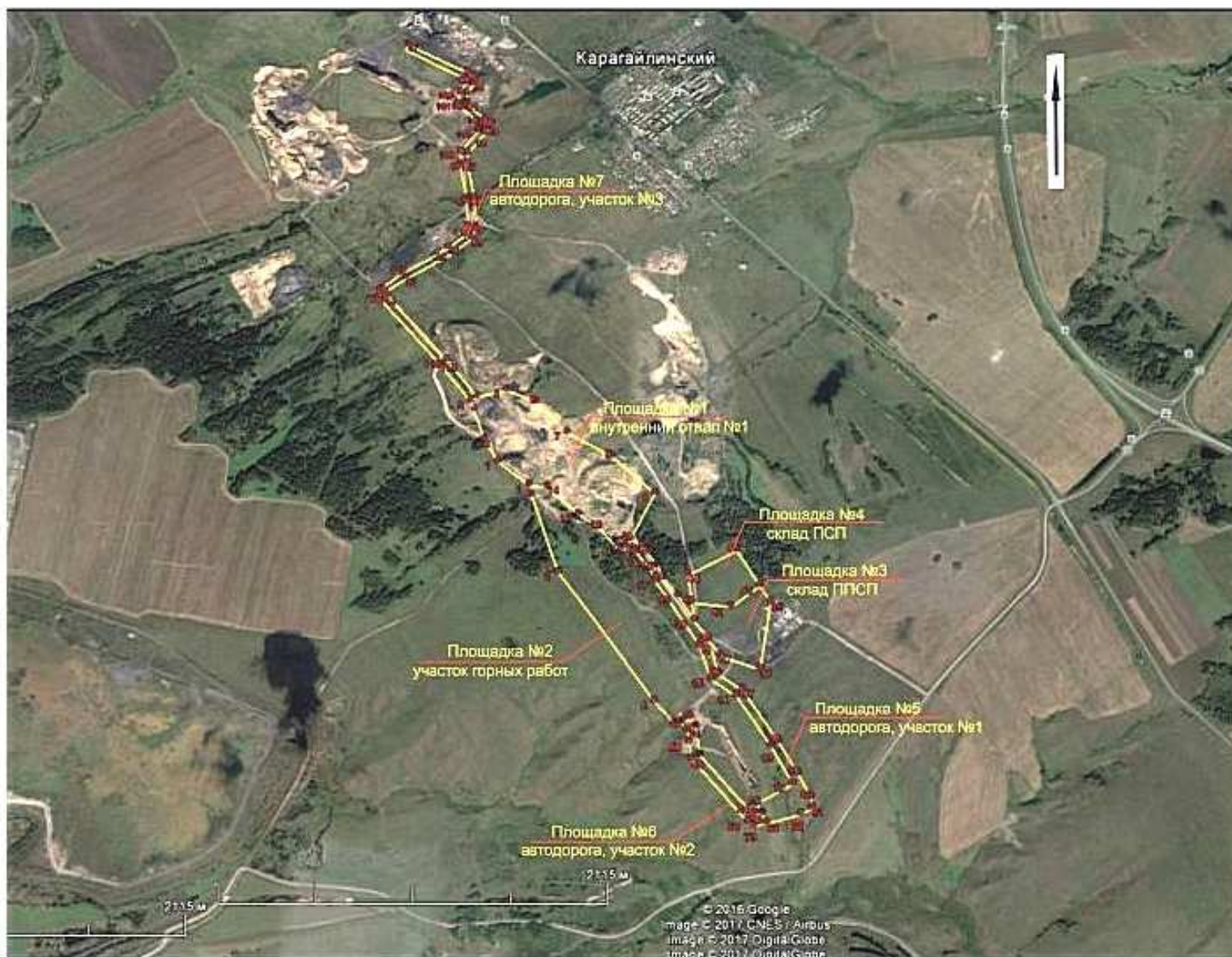
Координаты угловых точек объектов проектирования

Номер угловых точек	Географические					
	Северная широта, В			Восточная долгота, L		
	Град	Мин	Сек	Град	Мин	Сек
Площадка №1 (внутренний отвал №1) S=55,9 га						
1	54	7	16,24	86	35	40,90
2	54	7	21,27	86	35	35,54
3	54	7	30,23	86	35	29,83
4	54	7	31,25	86	35	31,97
5	54	7	32,87	86	35	41,85
6	54	7	30,06	86	35	52,55
7	54	7	22,96	86	36	3,87
8	54	7	17,87	86	36	19,33
9	54	7	9,62	86	36	34,64
10	54	6	58,05	86	36	25,64
11	54	6	56,89	86	36	23,48
12	54	7	2,23	86	36	16,09
13	54	7	5,02	86	36	8,93
14	54	7	11,02	86	35	58,07
15	54	7	11,34	86	35	51,90
1	54	7	16,24	86	35	40,90
Площадка №2 (внутренний отвал №2, участок ОГП) S=82,42 га						
1	54	7	11,34	86	35	51,90
2	54	7	9,15	86	35	53,01
3	54	6	52,37	86	36	3,83
4	54	6	26,63	86	36	36,09
5	54	6	21,96	86	36	43,35
6	54	6	23,49	86	36	47,56
7	54	6	21,77	86	36	49,32
8	54	6	16,37	86	36	50,73
9	54	6	5,54	86	37	7,88
10	54	6	5,81	86	37	10,34
11	54	6	7,61	86	37	8,85
12	54	6	11,16	86	37	20,01
13	54	6	18,12	86	37	13,27
14	54	6	27,66	86	37	2,34
15	54	6	30,78	86	36	54,05
16	54	6	37,37	86	36	50,21
17	54	6	50,61	86	36	35,59
18	54	6	53,15	86	36	33,70
19	54	6	56,95	86	36	28,82
20	54	6	58,05	86	36	25,64

Номер угловых точек	Географические					
	Северная широта, В			Восточная долгота, L		
	Град	Мин	Сек	Град	Мин	Сек
21	54	6	56,89	86	36	23,48
22	54	7	2,23	86	36	16,09
23	54	7	5,02	86	36	8,93
24	54	7	11,02	86	35	58,07
1	54	7	11,34	86	35	51,90
Площадка №3 (склад ППС) S=14,1 га						
35	54	6	46,11	86	37	13,46
36	54	6	32,81	86	37	9,83
37	54	6	35,42	86	36	56,94
38	54	6	38,48	86	36	53,24
39	54	6	42,39	86	36	48,50
40	54	6	46,00	86	36	47,63
41	54	6	45,09	86	37	0,61
42	54	6	49,52	86	37	9,93
35	54	6	46,11	86	37	13,46
Площадка №4 (склад ПСП) S=10,2 га						
40	54	6	46,00	86	36	47,63
41	54	6	45,09	86	37	0,61
42	54	6	49,52	86	37	9,93
43	54	6	57,08	86	37	2,13
44	54	6	51,85	86	36	46,21
40	54	6	46,00	86	36	47,63
Площадка №5 (автодорога, участок №1) S=13,9 га						
51	54	6	59,63	86	36	26,87
52	54	6	58,14	86	36	30,76
53	54	6	53,97	86	36	36,14
54	54	6	51,26	86	36	37,70
55	54	6	47,42	86	36	43,02
39	54	6	42,39	86	36	48,50
38	54	6	38,48	86	36	53,24
56	54	6	31,81	86	36	56,42
57	54	6	28,84	86	37	4,31
58	54	6	18,99	86	37	15,60
59	54	6	13,06	86	37	21,65
60	54	6	8,77	86	37	25,55
61	54	6	6,79	86	37	25,94
62	54	6	5,65	86	37	22,43
63	54	6	4,01	86	37	11,82
64	54	6	7,61	86	37	8,85
65	54	6	11,16	86	37	20,01
66	54	6	18,12	86	37	13,27
67	54	6	27,66	86	37	2,34

Номер угловых точек	Географические					
	Северная широта, В			Восточная долгота, L		
	Град	Мин	Сек	Град	Мин	Сек
100	54	8	48,09	86	35	16,36
101	54	8	44,95	86	35	15,96
102	54	8	43,75	86	35	17,57
103	54	8	39,91	86	35	24,20
104	54	8	38,31	86	35	25,20
105	54	8	37,41	86	35	24,54
106	54	8	31,83	86	35	18,66
107	54	8	28,69	86	35	18,69
108	54	8	19,45	86	35	22,39
109	54	8	12,39	86	35	23,79
110	54	8	10,03	86	35	23,05
111	54	8	6,97	86	35	17,50
112	54	8	0,65	86	35	1,42
113	54	7	56,70	86	34	54,17
114	54	7	54,46	86	34	54,19
115	54	7	38,66	86	35	18,14
3	54	7	30,23	86	35	29,83
4	54	7	31,25	86	35	31,97
116	54	7	39,63	86	35	20,36
79	54	7	55,06	86	34	56,94
$S_{\text{удл}}=198,72 \text{ га}$						

угловых точек	Северная широта, В			Восточная долгота, L		
	Град	Мин	Сек	Град	Мин	Сек
68	54	6	30,78	86	36	54,05
69	54	6	37,37	86	36	50,21
70	54	6	50,61	86	36	35,59
71	54	6	53,15	86	36	33,70
72	54	6	56,95	86	36	28,82
10	54	6	58,05	86	36	25,64
51	54	6	59,63	86	36	26,87
<i>Площадка №6 (автодорога, участок №2) S=3,9 га</i>						
73	54	6	3,52	86	37	7,93
50	54	6	4,22	86	37	6,04
49	54	6	15,65	86	36	48,13
48	54	6	18,80	86	36	47,27
74	54	6	21,16	86	36	46,70
27	54	6	22,57	86	36	44,98
28	54	6	23,49	86	36	47,56
75	54	6	21,77	86	36	49,32
76	54	6	16,37	86	36	50,73
77	54	6	5,54	86	37	7,88
78	54	6	5,81	86	37	10,34
63	54	6	4,01	86	37	11,82
73	54	6	3,52	86	37	7,93
<i>Площадка №7 (автодорога, участок №3) S=18,3 га</i>						
79	54	7	55,06	86	34	56,94
80	54	7	56,00	86	34	56,93
81	54	7	59,38	86	35	3,13
82	54	8	5,70	86	35	19,22
83	54	8	9,21	86	35	25,59
84	54	8	12,33	86	35	26,58
85	54	8	19,73	86	35	25,11
86	54	8	28,89	86	35	21,44
87	54	8	31,37	86	35	21,42
88	54	8	36,67	86	35	26,99
89	54	8	38,27	86	35	28,16
90	54	8	40,80	86	35	26,58
91	54	8	44,82	86	35	19,63
92	54	8	45,46	86	35	18,79
93	54	8	47,65	86	35	19,07
94	54	8	50,31	86	35	21,38
95	54	8	52,22	86	35	21,36
96	54	8	53,38	86	35	18,63
97	54	9	0,73	86	34	54,86
98	54	8	51,39	86	35	18,61
99	54	8	50,69	86	35	18,62



Условные обозначения:


 -проектируемые объекты

Рис. 6. Спутниковый снимок местности с обозначением проектируемых площадок.