

## А К Т № 28-2023/ЗУ

государственной историко-культурной экспертизы документации, содержащей результаты исследований, в соответствии с которыми определяется наличие или отсутствие объектов, обладающих признаками объекта культурного наследия на земельных участках, подлежащих воздействию строительных, мелиоративных, хозяйственных работ, работ по использованию лесов (за исключением работ, указанных в пунктах 3, 4, 7 части 1 статьи 25 Лесного кодекса Российской Федерации) и иных работ для проекта «Пункт текущего отцепочного ремонта вагонов на ст. Мереть ООО «ВРК «Сибирь». Развитие железнодорожной инфраструктуры общего пользования ст. Мереть Западно-Сибирской ж.д.» (Беловский муниципальный округ Кемеровской области)

Настоящий Акт государственной историко-культурной экспертизы составлен в соответствии с Федеральным законом от 25.06.2002 г. № 73-ФЗ «Об объектах культурного наследия (памятниках истории и культуры) народов Российской Федерации, Положением о государственной историко-культурной экспертизе, утвержденным постановлениями Правительства Российской Федерации от 15 июля 2009 г. № 569.

Дата начала проведения экспертизы	28.11.2023 г.
Дата окончания проведения экспертизы	19.12.2023 г.
Место проведения экспертизы	г. Омск
Заказчик экспертизы	ООО «Вагонная ремонтная компания «СИБИРЬ». Юридический адрес: 630049, Новосибирская область, город Новосибирск, улица Дуси Ковальчук, 274, офис 317. ИНН 5402540492; КПП 540201001

### Сведения об эксперте:

Фамилия, имя и отчество	Корусенко Михаил Андреевич
Образование	Высшее
Специальность	Историк
Ученая степень (звание)	кандидат исторических наук
Стаж работы	34 года
Место работы и должность	Заведующий лабораторией историко-культурных экспертиз ОНЦ СО РАН
Реквизиты аттестации эксперта	Приказ Министерства культуры РФ от 09.11.2021 г. № 1809 «Об утверждении статуса аттестованного эксперта по проведению государственной историко-культурной экспертизы»
Объекты экспертизы, на которые был аттестован эксперт	- выявленные объекты культурного наследия в целях обоснования целесообразности включения данных объектов в реестр; - документы, обосновывающие включение объектов культурного наследия в реестр; - земли, подлежащие воздействию земляных, строительных, мелиоративных, хозяйственных работ, предусмотренных

	<p><a href="#">статьей 25</a> Лесного кодекса Российской Федерации работ по использованию лесов (за исключением работ, указанных в <a href="#">пунктах 3, 4 и 7 части 1 статьи 25</a> Лесного кодекса Российской Федерации) и иных работ, в случае, если орган охраны объектов культурного наследия не имеет данных об отсутствии на указанных землях объектов культурного наследия, включенных в реестр, выявленных объектов культурного наследия либо объектов, обладающих признаками объекта культурного наследия;</p> <ul style="list-style-type: none"> <li>- документация или разделы документации, обосновывающие меры по обеспечению сохранности объекта культурного наследия, включенного в реестр, выявленного объекта культурного наследия либо объекта, обладающего признаками объекта культурного наследия, при проведении земляных, мелиоративных, хозяйственных работ, указанных в настоящей статье работ по использованию лесов и иных работ в границах территории объекта культурного наследия либо на земельном участке, непосредственно связанном с земельным участком в границах территории объекта культурного наследия;</li> <li>- документация, за исключением научных отчетов, о выполненных археологических полевых работах, содержащая результаты исследований, в соответствии с которыми определяется наличие или отсутствие объектов, обладающих признаками объекта культурного наследия, на земельных участках, подлежащих воздействию земляных, строительных, мелиоративных, хозяйственных работ, работ по использованию лесов и иных работ.</li> </ul>
--	---

**Эксперт признаёт свою ответственность за соблюдение принципов проведения государственной историко-культурной экспертизы, установленных статьей 29 Федерального закона от 25.06.2002г. № 73-ФЗ «Об объектах культурного наследия (памятниках истории и культуры) народов Российской Федерации», Положением о государственной историко-культурной экспертизе, утвержденным постановлением Правительства Российской Федерации от 15.07.2009 г. № 569 и отвечает за достоверность и обоснованность сведений и выводов, изложенных в настоящем заключении экспертизы.**

**Настоящим подтверждаю, что я предупреждён об уголовной ответственности за дачу заведомо ложного заключения по статье 307 Уголовного кодекса Российской Федерации, содержание которой мне известно и понятно.**

#### **Отношения эксперта и Заказчика экспертизы**

Эксперт:

- не имеет родственных связей с Заказчиком экспертизы (далее – Заказчик), его должностными лицами, работниками;
- не состоит в трудовых отношениях с Заказчиком;
- не имеет долговых или иных имущественных отношений с Заказчиком
- не владеет ценными бумагами, акциями (долями участия, паями в уставных капиталах) Заказчика
- не заинтересован в результатах исследований и решений, вытекающих из настоящего заключения экспертизы, с целью получения выгоды в виде денег, ценностей, иного

имущества, услуг имущественного характера или имущественных прав для себя или третьих лиц.

#### **Нормативные правовые акты:**

- Федеральный закон от 25.06.2002 г. № 73-ФЗ «Об объектах культурного наследия (памятниках истории и культуры) народов Российской Федерации»;
- Положение о государственной историко-культурной экспертизе (Утверждено постановлением Правительства Российской Федерации от 15 июля 2009 г. № 569).

#### **Цели, задачи и объект экспертизы:**

##### **Цель экспертизы:**

– определение наличия или отсутствия объектов культурного наследия, включённых в Единый государственный реестр объектов культурного наследия (памятников истории и культуры) народов Российской Федерации, выявленных объектов культурного наследия, объектов обладающих признаками объектов культурного наследия на землях, подлежащих воздействию строительных работ (указанных в ст. 30 Федерального закона от 25.06.2002 г. № 73-ФЗ «Об объектах культурного наследия (памятниках истории и культуры) народов Российской Федерации», в случае если региональный орган охраны объектов культурного наследия не располагает данными об отсутствии на рассматриваемых землях объектов культурного наследия, либо объектов, обладающих признаками объекта культурного наследия в соответствии со ст. 3 Закона № 73-ФЗ от 25.06.2002 г.) на земельных участках, подлежащих воздействию земляных, строительных, мелиоративных, хозяйственных работ, работ по использованию лесов и иных работ для разработки проекта **«Пункт текущего отцепочного ремонта вагонов на ст. Мереть ООО «ВРК «Сибирь». Развитие железнодорожной инфраструктуры общего пользования ст. Мереть Западно-Сибирской ж.д.»** (Беловский муниципальный округ Кемеровской области);

– установление возможности осуществления хозяйственной деятельности на основании исходной документации.

##### **Задачи экспертизы:**

- сбор сведений о наличии объектов культурного наследия на рассматриваемой и сопредельной территориях;
- анализ рассматриваемой территории на предмет вероятного расположения объектов культурного наследия;
- разработка рекомендаций в отношении порядка хозяйственного освоения испрашиваемых к отводу участков работ, составление акта экспертизы.

##### **Объект экспертизы:**

– документация, содержащая результаты исследований, в соответствии с которыми определяется наличие или отсутствие объектов, обладающих признаками объекта культурного наследия, на земельных участках, подлежащих воздействию земляных и строительных работ для разработки проекта **«Пункт текущего отцепочного ремонта вагонов на ст. Мереть ООО «ВРК «Сибирь». Развитие железнодорожной инфраструктуры общего пользования ст. Мереть Западно-Сибирской ж.д.»** (Беловский муниципальный округ Кемеровской области) (в соответствии со ст. 36 Федерального закона от 25.06.2002 г. № 73-ФЗ «Об объектах культурного наследия (памятниках истории и культуры) народов Российской Федерации».

**Организация, проводившая работы:** Общество с ограниченной ответственностью Научно-производственное объединение «АрхеПолис».

Испрашиваемые к отводу земли располагаются на территории Беловского муниципального округа Кемеровской области.

#### **Краткие сведения об испрашиваемых под освоение землях:**

Полевые археологические работы производились в ноябре 2023 г. в административных границах Беловского муниципального округа Кемеровской области (Документация, рис. 1-2).

В административном отношении Беловский район расположен в центральной части Кемеровской области и граничит на юге - с Прокопьевским, на западе с Гурьевским, на северо-западе - с Ленинск-Кузнецким, на севере - с Крапивинским районами, а на востоке - с Новокузнецким районом (Документация, рис. 1).

Непосредственно район проведения работ находится в северной части Беловского района недалеко от границы с Ленинск-Кузнецким районом.

Проектируемый объект закреплен на местности 17 поворотными точками (прил. 9.1.). Площадь объекта - 0,49 га. На участке земельного отвода были произведены 1 разведочный шурф размерами 1x1 м и 1 зачистка.

#### **Перечень документов, представленных на экспертизу:**

– Письмо ИП Ковтун О.В. № 092 от 28 ноября 2023 года о проведении государственной историко-культурной экспертизы документации, содержащей результаты исследований, в соответствии с которыми определяется наличие или отсутствие объектов, обладающих признаками объекта культурного наследия, на земельных участках, подлежащих воздействию земляных и строительных работ, для разработки проекта «Пункт текущего отцепочного ремонта вагонов на ст. Мереть ООО «ВРК «Сибирь». Развитие железнодорожной инфраструктуры общего пользования ст. Мереть Западно-Сибирской ж.д.» (Беловский муниципальный округ Кемеровской области) на имя эксперта М. А. Корусенко, копия, 1 л;

– Отчётная документация, содержащая результаты исследований, в соответствии с которыми определяется наличие или отсутствие объектов, обладающих признаками объекта культурного наследия, на земельных участках, подлежащих воздействию земляных и строительных работ, для разработки проекта «Пункт текущего отцепочного ремонта вагонов на ст. Мереть ООО «ВРК «Сибирь». Развитие железнодорожной инфраструктуры общего пользования ст. Мереть Западно-Сибирской ж.д.» (Беловский муниципальный округ Кемеровской области)/Соколов П.Г. - Кемерово, 2023. - 61 с. - 35 рис., в том числе – приложения – 9.1. Координаты угловых (поворотных) точек участка (предоставлены заказчиком); – 9.2. Ведомость координат точек фотофиксации и разведочных шурфов, зачисток. Далее в настоящем Акте государственной историко-культурной экспертизы – документация.

Документы предоставлены в электронном виде, в формате PDF.

#### **Сведения о проводимых исследованиях с указанием примененных методов, объёма и характера выполненных работ и их результатов**

При подготовке настоящего заключения изучена и проанализирована в полном объеме документация, представленная заказчиком. Методика исследования, обусловленная объектом и целью экспертизы, основана на сравнительно-историческом и ландшафтно-топографическом анализе закономерностей и особенностей расположения объектов культурного наследия, известных на сопредельной территории. Для экспертизы привлечены литературные данные и иные источники, дополняющие информацию о земельном участке с

*Эксперт Корусенко Михаил Андреевич*

*Файл подписан цифровой электронной подписью*

точки зрения обнаружения объектов, обладающих признаками объектов культурного наследия. Особое внимание уделялось картографическим материалам, космоснимкам земной поверхности участков землеотвода, материалам полевых и историко-архивных исследований прошлых лет. При изучении имеющейся и привлеченной документации эксперт счёл материалы достаточными для подготовки Акта государственной историко-культурной экспертизы.

### **Сведения об обстоятельствах, повлиявших на процесс проведения и результаты экспертизы**

Обстоятельства, повлиявшие на процесс проведения и результаты экспертизы, отсутствуют.

### **Факты и сведения, выявленные и установленные в результате исследования материалов, представленных на рассмотрение эксперта**

В представленной отчетной документации, включающей 61 страниц, 35 иллюстраций, 5 приложений, при работе над которой автор привлек 18 единиц архивных источников и 31 публикация в научной литературе, обобщены результаты историко-культурных изысканий территории, испрашиваемой для разработки проекта **«Пункт текущего отцепочного ремонта вагонов на ст. Мереть ООО «ВРК «Сибирь». Развитие железнодорожной инфраструктуры общего пользования ст. Мереть Западно-Сибирской ж.д.»** (Беловский муниципальный округ Кемеровской области).

Установлено, что отчетная документация подготовлена по результатам историко-культурных изысканий, проведённых на земельном участке разработки проекта **«Пункт текущего отцепочного ремонта вагонов на ст. Мереть ООО «ВРК «Сибирь». Развитие железнодорожной инфраструктуры общего пользования ст. Мереть Западно-Сибирской ж.д.»** (Беловский муниципальный округ Кемеровской области), выполненных на основании Открытого листа № 5380-2023, выданного 08.11.2023 г. Министерством культуры Российской Федерации на имя Соколова П.Г.

Целью историко-культурного исследования автор поставил обследование земельного участка, отводимого для разработки проекта **«Пункт текущего отцепочного ремонта вагонов на ст. Мереть ООО «ВРК «Сибирь». Развитие железнодорожной инфраструктуры общего пользования ст. Мереть Западно-Сибирской ж.д.»** (Беловский муниципальный округ Кемеровской области) для выявления и фиксации объектов археологического наследия или установления факта их отсутствия на участке проектируемых работ.

Историко-культурное обследование проводилось в три этапа. На первом тщательно изучены опубликованные и архивные данные по истории археологического изучения территории Беловского муниципального округа Кемеровской области и сопредельных территорий, собраны и проанализированы сведения об объектах археологического наследия, расположенных в указанных границах, изучены физико-географические характеристики района проведения работ.

Второй этап – натурное археологическое обследование, выполненное в форме сплошной археологической разведки, в ходе которой были выполнены пешие маршруты с визуальным осмотром поверхности земли и обязательной закладкой стратиграфических разрезов, составлены топографические планы, осуществлена географическая привязка в системе WGS-84. Методика работ была избрана в соответствии с требованиями «Положения о порядке проведения археологических полевых работ и составления научной отчётной документации (утвержденного постановлением № 32 Бюро Отделения историко-филологических наук РАН от 20.06.2018 г.)».

На третьем этапе была подготовлена отчетная документация в соответствии с требованиями «Положения о порядке проведения археологических полевых работ и составления научной отчетной документации (утвержденного постановлением № 32 Бюро Отделения историко-филологических наук РАН от 20.06.2018 г.)».

### *Ландшафтно-топографическая характеристика района работ*

В результате работ с материалами, касающимися исследуемой территории, экспертом были получены следующие сведения. Исследуемая территория расположена в Беловском муниципальном округе Кемеровской области, которая входит в состав Сибирского федерального округа РФ и расположена на юго-востоке Западной Сибири.

В административном отношении Беловский муниципальный округ расположен в центральной части Кемеровской области и граничит на юге - с Прокопьевским, на западе с Гурьевским, на северо-западе - с Ленинск-Кузнецким, на севере - с Крапивинским районами, а на востоке - с Новокузнецким районом (Документация, рис. 1).

Непосредственно район проведения работ находится в северной части Беловского муниципального округа недалеко от границы с Ленинск-Кузнецким районом.

В физико-географическом отношении район проведения археологических изысканий располагается в центре Кузнецкой котловины. Западная часть Беловского муниципального района охватывает отроги восточного макросклона Салаирского кряжа, а восточную часть - занимают невысокие (400-500 м) Нарыкские (Абинские) горы и Караканский хребет.

В физико-географическом отношении район проведения археологических изысканий располагается в центре Кузнецкой котловины. Западная часть Беловского муниципального округа охватывает отроги восточного макросклона Салаирского кряжа, а восточную часть - занимают невысокие (400-500 м) Нарыкские (Абинские) горы и Караканский хребет.

Геологическое строение района археологических работ определяется их приуроченностью к центральной части Кузнецкого бассейна и особенностями его геотектоники. Здесь выделяются две основных структуры – Ленинская и Егозово-Красноярская синклинали. Они линейно вытянуты с северо-запада на юго-восток и имеют очень широкие и пологие придонные части. Длинные оси складок испытывают поперечные перегибы, вследствие чего образуются более мелкие брахискладки. Наиболее крупными тектоническими разрывными нарушениями на рассматриваемой площади являются Урский, Кильчигизский, Журинский и Виноградовский взбросы. Амплитуда смещений пород по этим взбросам достигает 1500 м. Помимо крупных нарушений установлено достаточно большое количество более мелких разломов с амплитудой от единиц до нескольких десятков метров.

В геологическом строении территории принимают участие сцементированные угленосные песчано-глинистые отложения кольчугинской серии верхней перми, содержащие около 40 пластов угля мощностью 0,8-7,1 м, суммарной мощностью 88,8 м и перекрытые практически повсеместно рыхлыми неоген-четвертичными осадками мощностью до 80 м. Отложения кольчугинской серии разделяются (снизу-вверх) на казанково-маркинскую, ускатскую и ленинскую свиты. Общая мощность кольчугинской серии составляет около 2000 м.

Непосредственно район проведения работ находится в наиболее остепнённой части Кузнецкой котловины, в так называемом «степном ядре», характерной особенностью которой является равнинный слабо всхолмленный (увалистый) рельеф, расчлененный долинами рек и логами с доминированием открытых степных пространств с небольшими и редкими березовыми колками.

Важнейшие черты климата Кузнецкой котловины в решающей мере определяются влиянием рельефа, хотя район с преобладанием равнинной поверхности. Важным климатообразующим фактором является характер циркуляции атмосферы. Характерным является частая смена циклонов и антициклонов, обуславливающая сильные ветра и изменчивость погоды, проявляющуюся резкими межсуточными колебаниями температуры.

Наибольшая циклональность и, соответственно, неустойчивость погоды, наблюдается в конце осени и в первые зимние месяцы (ноябрь, декабрь). Из весенних месяцев она характерна для мая. Вторая половина зимы (январь–март) характеризуется антициклональной холодной и ясной погодой, прерываемой кратковременными потеплениями во время прохождения циклонов. Интенсивной циркуляции благоприятствуют особенности макрорельефа. Территория котловины открыта для перемещения воздушных масс, как с севера, так и с запада и юго-запада. С севера поступает холодный арктический воздух, с запада и юго-запада – умеренный или даже тропический. Особенности климата определяют большую амплитуду годового хода температуры воздуха. По многолетним усредненным данным температура января составляет около  $-18^{\circ}\text{C}$ , температура июля  $+18^{\circ}\text{C}$ .

Распределение осадков в значительной мере контролируется рельефом. Среднегодовое количество осадков в Кузнецкой котловине в целом составляет 400–500 мм. В пределах «степного ядра» Кузнецкой котловины годовое количество осадков не достигает 400 мм, в лесостепи осадков выпадает около 350 мм.

Снежный покров в котловине устанавливается, когда средняя суточная температура опускается ниже нуля. Обычно образованию устойчивого снежного покрова предшествует предзимье, которое в Кузнецкой котловине длится 20–25 дней. Сроки образования устойчивого снежного покрова, как и сроки появления первого снега, варьируют в широких пределах. В отдельные годы снег появлялся в конце сентября – начале октября (на месяц раньше среднемноголетних дат), однако были годы, когда на юге Кузнецкой котловины устойчивого снежного покрова не было до конца ноября. На западной окраине Кузнецкой котловины (в ветровой тени Салаирского кряжа) высота снежного покрова не достигает 20 см (пос. Красное – 12 см, г. Гурьевск – 13 см). На остальной территории высота варьирует в пределах 40–50 см. Продолжительность существования снежного покрова в Кузнецкой котловине составляет 160 дней. Разрушение его происходит в конце марта – начале апреля, а в течение двух последних декад апреля снег окончательно сходит.

Гидрография района представлена рекой Иней, ее притоками - Мереть, Ур, Касьма, Уба и др. Река Иня, правый приток р. Оби, берет начало с Тарадановского увала в предгорьях Кузнецкого Алатау. Это типично равнинная река. Общая ее протяженность 663 км, площадь водосбора 17600 кв. км. В верхнем и среднем течении р. Иня протекает в пределах Кузнецкой котловины, в нижнем течении выходит на Западно-Сибирскую низменность. Бассейн р. Ини на востоке и северо-востоке граничит с бассейном р. Томи, а на юге - с бассейнами рек Чулым и Бердь.

В морфологическом отношении участок земельного отвода занимает участок второй или третьей террасы левого берега р. Ини, точно определить месторасположение невозможно, так как весь ландшафт к северу от объекта вплоть до русла Ини претерпел значительные техногенные изменения естественного ландшафта: он нарушен старыми угольными карьерами. Водотоки в непосредственной близости от проектируемого объекта отсутствуют. Он расположен на левом берегу р. Ини на удалении 2 км от ее русла. В 2,5 км к югу от земельного отвода протекает левый приток р. Ини - р. Уба. В 2,9 км к северо-западу - расположен заболоченный лог Табачный.

В пределах Кузнецкой котловины представлено несколько типов почв. Серые лесные почвы тяготеют к высоким поверхностям водоразделов, к их западным и северо-западным склонам (лесостепь Кузнецкой котловины). Почвообразующими породами являются лессовидные суглинки и коричнево-бурые глины. Почвы развиваются под березовой лесостепью с хорошо развитым травостоем. Но в значительно большем объеме представлены черноземные почвы. Особенно большие площади они занимают в бассейне реки Ини и на левобережье Томи. Толщина гумусового горизонта составляет 30–40 см.

Среди черноземов наиболее распространенными здесь являются выщелоченный и оподзоленный подтипы. Последние приурочены к плоским водораздельным пространствам, их северным и восточным пологим склонам, а также к микропонижениям на водоразделах.

Черноземы выщелоченные залегают на открытых ровных водоразделах и их пологих склонах. Эти типы почв обладают высоким естественным плодородием, достаточно обеспечены питательными веществами: азотом, калием, фосфором. Распространенным подтипом чернозёмов являются обыкновенные черноземы, приуроченные к сухим остепенённым склонам водоразделов южной экспозиции. Этот подтип формируется в условиях большей засушливости, меньшей по впитываемости влаги почвенной толщи атмосферными осадками и не столь активного гумусонакопления. Черноземы солонцеватые встречаются в остепенённой части Кузнецкой котловины, они формируются на плоских возвышенных участках среди почв засоленного ряда. Осолоделые черноземы встречаются в западной части Ленинск-Кузнецкого районов. Они формируются большей частью в широких мезо-понижениях в пределах плоских увалов междуречий или же на пологих склонах.

К степному ядру Кузнецкой котловины приурочены почвы засоленного ряда. Наибольшее распространение они имеют в Промышленновском и Ленинск-Кузнецком районах. Наиболее распространенными среди почв засоленного ряда являются солонцы. Они формируются на сухих плоских понижениях в центральных частях равнинных участков.

Пойменные почвы, представленные большим количеством под типов и разновидностей, формируются в пределах пойменных участков речных долин на аллювиальных отложениях суглинистого и глинистого состава. Наиболее распространенные пойменно-луговые почвы образуются под разнотравно-луговой растительностью и ивняками. Они приурочены к плоским невысоким гривам и понижениям выровненных пространств центральных частей пойм.

Автор документации специально выделил информацию о том, что на территории проведения работ почвенный покров представляет антропогенно нарушенные почвы [Проектная документация, 2023, лист 5].

Растительность степей распространена на территории Кузнецкой котловины между рекой Иня и Салаирским кряжем. Типичными для степного ядра Кузнецкой котловины являются ковыльно-разнотравные степи. Основу травостоя составляют злаки: ковыль, типчак, тонконог, к ним примешиваются люцерна, зопник, эспарцет, полынь. Разнотравье: прострел сон-трава, клубника, адонис сибирский, лабазник обыкновенный.

Степной облик имеет растительность солонцов в бассейне левых притоков р. Ини, где в разреженном травостое характерны осока, полынь. На фоне степной растительности солонцы выделяются в виде сизых пятен. На участках солончаков растительность представлена галофитными формами.

По избыточно увлажненным логам и долинам речек в котловине развиваются низинные, заболоченные, часто закочкаренные осоково-злаковые луга. По поймам крупных рек развиты различные типы заливных лугов. Наибольшее распространение среди них имеют злаково-разнотравные луга. Из злаков в них доминируют пырей ползучий, горошек мышиный, клевер луговой и др. В составе разнотравья – герань луговая, крестовник речной, кровохлебка лекарственная.

Животные степного ядра Кузнецкой котловины характеризуются большой приспособленностью к засушливым условиям. Доминирующим здесь отрядом млекопитающих являются грызуны. В пределах степной зоны широко расселился сурок – достаточно крупный грызун, наносящий существенный вред для сельского хозяйства. Лисица – один из самых распространенных зверей и в Кемеровской области, и в Кузнецкой котловине. В питании лис 90 % занимают мышевидные грызуны, особенно полевки – вредители зерновых культур. Степной хорь – крупный, ловкий и сильный хищник. Живет в местах, где много сусликов, хомяков. Хорь является угрозой для грызунов.

В лесостепной зоне котловины обитают волки, лисицы, хорьки, зайцы, кроты, суслики, хомяки, сурки, полевки и другие виды. В березовых колках – тетерева, куропатки, перепела. В лиственных лесах обитает много певчих птиц: соловьи, иволга, славка, варакуша, малиновка.



В луговых сообществах расселены грызуны – полевки, суслик обыкновенный. Из птиц – канюк степной, кобчик, жаворонок поле вой, грач обыкновенный, чибис.

Автор документации отметил, что физико-географические условия благоприятны для жизни человеческих коллективов в древности и средневековье. В тоже время район проведения археологических изысканий характеризуется высокой степенью антропогенной трансформации естественных ландшафтов в основном за счет разработки угольных месторождений разным способом [Онищенко и др., 2013, с. 152-153].

Эксперт пришел к выводу, что пригодность района исследования для жизни человека в древности и средневековье практически полностью нивелируется значительными техногенными преобразованиями на рассматриваемой территории.

#### *Краткая история археологических исследований в районе проведения работ.*

В настоящее время на территории Беловского муниципального округа Кемеровской области известно 27 объектов культурного наследия федерального значения [Перечень объектов культурного наследия федерального значения – объектов археологического наследия, расположенных на территории Кемеровской области [http://www.okn-kuzbass.ru/docs/OKN\\_OAN\\_federal.pdf](http://www.okn-kuzbass.ru/docs/OKN_OAN_federal.pdf) (дата обращения 10.12.2023)] и 10 выявленных объектов археологического наследия [Перечень выявленных объектов культурного наследия, расположенных на территории Кемеровской области – Кузбасса [http://www.okn-kuzbass.ru/docs/vievlennieokn\\_05.12.2023.pdf](http://www.okn-kuzbass.ru/docs/vievlennieokn_05.12.2023.pdf) (дата обращения 10.12.2023)].

Автор документации проанализировал историю археологического изучения Беловского муниципального округа, которое началось в первой половине XVIII века [Гмелин, 2003. С. 99].

Научное исследование древностей этого региона начинается лишь в 1950-х гг. XX в. В 1956 г. У.Э. Эрдниев в Беловском районе выявил 4 кургана у с. Конеево, курганы у д. Мохово, курганы у д. Улус [Ширин, 2004, с. 375]. Далее в 1970 — 1990 -х годах непродолжительные археологические разведки здесь проводили А.И. Мартынов, Ю.М. Бородкин, В.В. Бобров, А.М. Кулемзин, Б.Н. Пяткин. Во это время были обследованы и задокументированы ранее известные памятники, а также открыты поселения Поморцево, Коновалово, Евтино, Каракан-2, Каракан-3 [Бобров, Пяткин, 1977; Бородкин, Бобров, 1978]. Результаты этих работ были обобщены в первом своде памятников археологии Кемеровской области [Кулемзин, Бородкин, 1989].

Проводились работы и местными краеведами. В 1959 г. был создан Гурьевский народный краеведческий музей и начинает работать его археологическая экспедиция под руководством Ф.И. Александрова. В результате археологических разведок была собрана большая коллекция подъемных материалов эпохи неолита, бронзы и железа [Илюшин, 1993а; Илюшин, Перминова, 1994]. Активно работал в это время и П.Н. Муштей. Который провел разведки и раскопки на территории Гурьевского и Беловского районов, преимущественно, в междуречье рек Малый и Большой Бачат. Им были открыты курганные могильники Октябрьский, Челухоево, Беково. Он совместно с Ф.И. Александровым и директором Прокопьевского краеведческого музея М.Г. Елькиным полностью раскопал Октябрьские курганы и пять из двенадцати насыпей курганного могильника Беково [Илюшин, Сулейменов, 1993; Илюшин, 1993].

В конце 1990-х - начале 2000-х гг. Ю.В. Шириным и Н.А. Кузнецовым на территории Беловского района были проведены археологические разведки и раскопки некоторых объектов археологического наследия. Ю.В. Шириным были открыты и обследованы поселения Коновалово, Поморцево-1, Поморцево-2, Сидоренково, Усть-Уроп-1, Усть-Уроп-2, Усть-Каралда-1, Усть-Каралда-2, Усть-Каралда-3, выявлен и частично исследован грунтовый могильник Каралда 1 и др. [Ширин, 1998; Ширин, 2002, Ширин, 2005; Ширин, 2017]. В 2000 г. им же открыты поселения Артышта-4, Артышта-5 и Артышта-6, а также курганная группа Артышта 3 [Ширин, 2002; Ширин, 2017].

Н.А. Кузнецов в 1998 и 2000 гг. в составе экспедиции ИАМ «Кузнецкая крепость» провел охранные раскопки курганной группы Шестаки-1 и планомерные исследования курганной группы Шестаки-2, расположенном на р. Артыште, предварительно датированной VIII - X вв. [Кузнецов, 2003]. А.М. Илюшин в 1995 г. открыл и обследовал одиночный курган Мохово, предварительно датированный эпохой средневековья. В течение полевых сезонов 2003 и 2005 гг. им была осмотрена и полностью раскопана курганная группа Конево, датированная археологами рубежом XII - XIII вв. н.э., а также в 2008 г. осмотрен одиночный курган Конево-1 (эпоха средневековья) [Илюшин, 2005; Илюшин, Борисов, Сулейменов, 2005; Илюшин, Бутьян, 2011]. В 2004 г. А.М. Илюшиным был обследован одиночный курган Беково-1, предварительно датированный эпохой средневековья [Илюшин, Борисов, Сулейменов, 2004].

В 2005 г. сотрудниками Кемеровского государственного университета под руководством В.Н. Жаронкина проведена разведка в районе Беловского водохранилища на р. Инь. В результате было обнаружено поселение Каракан IV (крохалевская культуры), поселение Евтино (эпоха средневековья), поселения Сидоренково 1, Сидоренково 2, Сидоренково 3, Менчереп, осмотрены уже известные памятники - поселения Поморцево-1 и 2 [Жаронкин, 2007].

В 2010 г. А.М. Илюшиным и В.А. Бутьяном открыто поселение позднего средневековья Мохово 1 [Илюшин, Бутьян, 2011]. В 2014 г. участниками Кузнецкой комплексной археолого-этнографической экспедицией под руководством А.М. Илюшина открыто поселение нового времени Евтино-1 [Илюшин, Борисов, Бутьян, 2015], а в 2015 г. одиночный курган Сидоренково, датированный поздним средневековьем [Борисов, Бутьян, Илюшин, 2016]. В 2015 г. участниками Кузнецкой комплексной археолого-этнографической экспедицией под руководством А.М. Илюшина был открыт одиночный курган Сидоренково, датированный развитым и поздним средневековьем [Борисов, Бутьян, Илюшин, 2016, с. 138].

В 2016 г. Нижнетомским отрядом Кузбасской археологической экспедиции были предприняты раскопки поселения Поморцево 2. В результате проведенных работ была подтверждена разновременность памятника (материалы раннего Средневековья, поздней бронзы и, предположительно, неолита - ранней бронзы). [Марочкин, Юракова, Щербакова и др., 2017].

В 2017 и 2018 гг. разведки на территории Беловского муниципального района проводила Е.В. Трусова [Трусова, 2017; 2018], в результате чего было выявлено поселение Заречное 1. В 2019 г. в окрестностях с. Конево был открыт ряд поселений по реке Инь (поселение Конево 2, поселение Конево 3, поселение Конево 4 и поселение Конево 5), датируемые эпохой бронзы - железным веком [Баштанник и др., 2020].

В 2020 г. С.В. Баштанником проведены спасательные раскопки на выявленном объекте археологического наследия «Поселение Конево 5». Предварительная датировка полученных находок - эпоха ранней бронзы, позднее средневековье [Акт №01-09/20р].

Автор документации констатировал, что в настоящее время в Беловском районе известно более 40 археологических памятников. Закономерность в территориальном распределении памятников хорошо выражена - подавляющее их большинство приурочено к долинам рек Инь, Ур, Бачат.

Им так же приведены сведения о том, что на территории Беловского муниципального округа проводились многочисленные археологические полевые работы на земельных участках, подлежащих хозяйственному освоению [Акт №17-2018; Акт №10-08/21; Акт №54/2022 и др.]. В том числе ими были затронуты и территории, граничащие с испрашиваемым под хозяйственное освоение земельным участком.

Так, например, в 2019 г. С.В. Баштанником проведены обследования земельных участков по объектам «Строительство железнодорожных путей ООО «Шахта Сибирская» необщего пользования, примыкающим к путям ОАО «РЖД» на станции «Мереть», «Обогащительная фабрика «Шахта Сибирская», «Строительство ЛЭП 110 кВ от ОРУ Беловской ГРЭС до ПС 110 кВ Угольная (I цепь)» и «Строительство ЛЭП 110 кВ от ОРУ

Беловской ГРЭС до ПС 110 кВ Угольная (II цепь)), «Строительство ООО «Шахта Сибирская» на участке «Поле шахты Кузнецкая» 1 очередь» и «Автомобильная дорога от пром. площадки восточных фланговых стволов до пром. площадки южных стволов с мостом через реку Иня». В результате работ были открыты поселения Коневое 3, Коневое 4, Коневое 5, Красногорский 1 [Акт №01-05/20К; Акт №04-06/20К; Акт ГИКЭ документации ... «Строительство ЛЭП 110 кВ .; Акт ГИКЭ документации ... «Строительство ООО «Шахта Сибирская» .]. Поселения Коневое 4 и Коневое 5 оказались сильно разрушены в результате строительства промышленных объектов. Впоследствии остатки поселения Коневое 5 были полностью раскопаны С.В. Баштанником [Акт №01-09/20р]. Разрушенная часть поселения Коневое 4 исследована П.В. Германом [Акт №01-02/20К; Герман, Марочкин, Юракова, Веретенников, Борзых, Нестерова, Вальков, Савельева, Миляев, 2021, с. 426-428].

В 2020 г. Е.В. Трусовой проведена археологическая разведка на участке проектирования объекта «Реконструкция двухцепной ВЛ 110 кВ Беловская - Новоленинская. Замена провода АС-120, арматуры и дефектной изоляции для повышения надежности электроснабжения шахт Костромская, Заречная, Байкаимская, 7-е ноября, Комсомолец, СМ Кирова, 58,1 км». Объекты археологического наследия выявлены не были. В результате работ были осмотрены уже известные памятники, попадающие в полосу отвода ВЛ: одиночный курган Ивановка и поселение Красногорский 1. Кроме этого, Е.В. Трусовой были установлены границы поселения Мохово 1, открытого А.М. Илюшиным в 2010 г. [Акт государственной... «Реконструкция двухцепной ВЛ...].

В 2021 г. С.П. Грушиным обследован земельный участок под объект «Строительство ООО «Шахта Сибирская» на участке «Поле шахты Кузнецкая». II очередь». Объекты археологического наследия выявлены не были [Акт государственной ... «Строительство ООО «Шахта Сибирская» ...].

Автор документации привел сведения о том, что известные археологические памятники расположены на значительном удалении от проектируемого объекта (Документация, рис. 2-3). Это одиночный курган Ивановка, поселение Коневое 4, поселение Красногорский 1.

**Одиночный курган Ивановка.** Объект культурного наследия федерального значения. Расположен в Беловском районе на распаханном поле, которое используется под посевы зерновых, рядом с опорой высоковольтной ЛЭП в 1,7 км на северо-восток от д. Ивановка и 1,9 км к северо-западу от пос. Убинский. Памятник был открыт и впервые обследован в 2003 г. А.М. Илюшиным, а в 2016 г. В.А. Борисовым [Илюшин, 2004, с. 1213]. Курган представляет собой округлую земляную сильно задернованную насыпь диаметром 15 м и высотой 0,95 м сильно потревоженную охотниками при рытье нор. Памятник предварительно был датирован эпохой средневековья. В 2019 г. памятник был осмотрен [Акт ГИКЭ документации... «Строительство ЛЭП 110 кВ]. В 2020 г. одиночный курган осматривался Е.В. Трусовой [Акт государственной . «Реконструкция двухцепной ВЛ .].

**Поселение Коневое 4.** Выявленный объект культурного наследия. Открыт С.В. Баштанником в 2019 г. [Баштанник, Горяев, Онищенко, Соколов, с. 9-10; Акт №01- 05/20К; Акт №04-06/20К]. Памятник расположен в Беловском районе, на левом берегу р. Иня, в 1200 м к юго-востоку от железнодорожного моста через р. Ур на первой надпойменной террасе левого берега р. Иня высотой от 4 до 7 м. Памятник в значительной степени нарушен при проведении строительных работ [Акт № 01-05/20К]. В 2019 г. на нарушенной земляными работами участке поселения П.В. Германом проведены спасательные раскопки. В ходе работ полностью изучены сохранившиеся участки нижних горизонтов культурного слоя, выявлены и полностью изучены остатки 163 грунтовых объектов - ям и погребений. Предварительная атрибуция полученных находок свидетельствует о разновременности культурных комплексов памятника. Ранний комплекс следует датировать эпохой неолита (VI - IV тыс. до н.э.), поздний комплекс - периодом раннего средневековья (середина- вторая половина I тыс. н.э.) [Акт №01-02/20К; Герман, Марочкин, Юракова, Веретенников, Борзых, Нестерова, Вальков, Савельева, Миляев, 2021, с. 426-428].

**Поселение Красногорский 1.** Выявленный объект культурного наследия. Расположен

в Полысаевском городском округе. Памятник открыт С.В. Баштанником в 2019 г. при обследовании земельных участков для разработки проектов «Строительство ООО «Шахта Сибирская» на участке «Поле шахты Кузнецкая» 1 очередь» и «Автомобильная дорога от пром. площадки восточных фланговых стволов до пром. площадки южных стволов с мостом через реку Иня» [Баштанник, Горяев, Онищенко, Соколов, 2020]. Повторно объект осматривался Е.В. Трусовой в 2020 г. [Акт государственной ... «Реконструкция двухцепной ВЛ ...]. Поселение расположено в 165 м к северу от р. Иня, на юго-западной окраине п. Красногорский, в 1,6 км к юго-юго-западу от п. Шахта № 5. Памятник многослойный, датирован периодами ранней и поздней бронзы, эпохой железа и XIX-XX вв. н.э.

Эксперт констатировал, что все известные объекты археологического наследия расположены на значительном удалении от проектируемого объекта **«Пункт текущего отцепочного ремонта вагонов на ст. Мереть ООО «ВРК «Сибирь». Развитие железнодорожной инфраструктуры общего пользования ст. Мереть Западно-Сибирской ж.д.» (Беловский муниципальный округ Кемеровской области)**, что исключает угрозу причинения им вреда в результате проектных и строительных работ.

#### *Историко-культурный (археологический) потенциал района исследований*

Подводя итог изучения архивных и библиографических данных об археологических исследованиях в Беловском муниципальном округе Кемеровской области в непосредственной близости от земельного участка, который отводится под проект **«Пункт текущего отцепочного ремонта вагонов на ст. Мереть ООО «ВРК «Сибирь». Развитие железнодорожной инфраструктуры общего пользования ст. Мереть Западно-Сибирской ж.д.» (Беловский муниципальный округ Кемеровской области)**, автор документации отметил следующее:

- В результате интенсивных археологических исследований нескольких поколений кемеровских археологов были установлены основные закономерности размещения археологических объектов в древности и средневековье. Пространственный анализ памятников археологии, расположенных в границах Кузнецкой котловины, показывает, что подавляющее большинство из них (как поселений, так и могильников) расположены в центральном лесостепном районе Кузнецкой котловины, между рекой Иней и Салаирским кряжем, в то время как на юго-восточной окраине котловины их количество значительно меньше.

Наибольшая концентрация памятников археологии наблюдается в границах так называемого «степного ядра» Кузнецкой котловины. В административном отношении это Ленинск-Кузнецкий и Промышленновский районы Кемеровской области, а также Тогучинский район Новосибирской области, в границах которых выделяются несколько археологических микрорайонов: Изылинский [Зах, 1997], Танайский [Бобров, 1994], Калтышинский [Васютин, Васютин, Онищенко, 2012], Касьминский [Илюшин, Ковалевский, 2012]. В целом на этой относительно небольшой по площади территории сосредоточено более 80 процентов всех известных археологических объектов.

Очевидно, что природно-ландшафтные особенности и природно-ресурсный потенциал центрального лесостепного района Кузнецкой котловины по сравнению с прилегающими территориями оказали существенное влияние на выбор места проживания древнего и средневекового населения. По-видимому, данная ландшафтная область была наиболее «привлекательна» с точки зрения ведения разнообразных форм хозяйства, в сравнении с другими сопредельными территориями.

В целом, можно выделить три фактора, повлиявших на заселённость отдельных районов этой ландшафтной области в древности и средневековье.

Во-первых, большая по сравнению с другими районами котловины остепнённость и наличие высокопродуктивных разнотравных, злаковых и ковыльных степных ассоциаций. Такой растительный покров способствовал стабильному ведению скотоводческого

направления хозяйства. Наличие обширных площадей степных лугов давало возможность располагать поселение компактными группами, не создавая при этом дефицит пастбищных угодий, что в сочетании с маломощным снеговым покровом позволяло обеспечивать круглогодичного содержания лошадей и мелкого рогатого скота (основных пород домашних копытных) на подножном корму.

Во-вторых, наличие значительного количества заливных лугов в поймах рек Иня и её крупных притоках могли также широко использоваться под пастбища и сенокосы, что является решающим для содержания крупнорогатого скота, а также для использования таких участков под выращивание зерновые культур при богарном земледелии.

В-третьих, наличие непромерзающих в зимний период и непересыхающих в летний период водоемов, что являлось необходимым для размещения стационарных и временных поселений. Как правило, практически все известные древние и средневековые поселения в наиболее остепенённой части Кузнецкой котловины были локализованы в местностях, обладающих этими природно-ландшафтными условиями. Большинство из известных могильников, также были найдены в окрестностях этих поселений.

Анализ истории археологического исследования Беловского муниципального округа Кемеровской области свидетельствует о хорошей его изученности. Археологами исследованы не только долины рек Иня, Ур, Кузьма, Мереть, но и значительные водораздельные пространства. Хорошая изученность района работ позволяет выявить закономерности расположения археологических памятников, более 90 процентов которых расположены в долинах указанных рек (пойменные и надпойменные террасы). Другими геоморфологическим образованиями потенциально пригодными для обнаружения следов древних временных (сезонных) поселений или стоянок могут быть участки подножий логов, примыкающие к их днищу, где во время снеготаяния или в период дождей могут образовываться временные водотоки или небольшие слабопроточные водоемы. Описанные элементы ландшафта не характерны для места размещения участка земельного отвода. Здесь наиболее перспективным является обнаружение древних и средневековых курганных захоронений.

- Всего в Беловском муниципальном округе число известных объектов археологического наследия приближается к 40;

- Объекты культурного наследия, включенные в Единый государственный реестр объектов КН народов РФ; выявленные объекты КН; объекты, обладающие признаками объектов КН на испрашиваемом участке, отсутствуют;

- Ландшафтно-географические условия нахождения участка землеотвода показывают его перспективность с точки зрения нахождения объектов культурного (археологического) наследия, но хозяйственное его освоение в новейшей истории, результаты археологических разведок на прилегающих к испрашиваемому землеотводу территориях, свидетельствуют о малой перспективности нахождения здесь объектов археологического наследия;

Эксперт, после изучения доступных материалов и источников, присоединился к мнению автора документации.

\*\*\*

Данные камеральных исследований легли в основу натурного обследования территории, которое выполнялось в форме пешей сплошной археологической разведки. Эксперт изучил результаты полевых работ и констатировал, что по их результатам установлено следующее.

Полевые археологические работы производились в административных границах Беловского муниципального округа Кемеровской области (Документация, рис. 1, 2) в ноябре 2023 г. Площадка земельного отвода расположена в северной части Беловского района на железнодорожной станции Мереть.

Сама характеристика землеотвода приведена выше, здесь уместно кратко повторить данные, приведённые автором документации о физико-географических условиях района

проведения археологических изысканий. Он располагается в центре Кузнецкой котловины. Согласно ботанико-географическому районированию Кемеровской области территория Беловского района между р. Иня и Салаирским кряжем, где находится исследуемый объект, входит в состав центрального лесостепного района Кузнецкой котловины [Куминова, 1950]. Непосредственно район проведения работ находится в наиболее остепнённой части Кузнецкой котловины, в так называемом «степном ядре», характерной особенностью которой является равнинный слабо всхолмленный (увалистый) рельеф, расчлененный долинами рек и логами с доминированием открытых степных пространств с небольшими и редкими березовыми колками. В морфологическом отношении участок земельного отвода занимает участок второй или третьей террасы левого берега р. Ини, такая неопределённость возникла по сведениям автора документации из-за того, что весь ландшафт к северу от объекта исследований вплоть до русла Ини претерпел значительные техногенные изменения естественного ландшафта - он нарушен старыми угольными карьерами. Водотоки в непосредственной близости от проектируемого объекта отсутствуют. Он расположен на левом берегу р. Ини на удалении 2 км от ее русла. В 2,5 км к югу от земельного отвода протекает левый приток р. Ини - р. Уба. В 2,9 км к северо-западу - расположен заболоченный лог Табачный.

Согласно приведённым в документации данным станция Мереть открыта в 1921 г. По характеру работы является грузовой, по объему и сложности работы отнесена к внеклассной и расположена на двухпутной ж.-д. линии Проектная - Артышта I.

Эксперт установил, что в результате строительства станции, железнодорожных путей и иных объектов инфраструктуры рельеф всей площадки и прилегающей к территории участка полностью изменен. В частности, непосредственно на территории проведения работ грунты антропогенно нарушены (Документация, рис. 5) Четвертичные отложения как в границах площадки, так и на прилегающей территории отсутствуют.

Автор документации приводит данные серии скважин сделанных для установления геологической структуры на участке работ. Эксперт свёл совокупность данных в таблицу 1.

Таблица 1

Сводные данные стратиграфического профиля в полосе отвода проекта «Пункт текущего отцепочного ремонта вагонов на ст. Мереть ООО «ВРК «Сибирь». Развитие железнодорожной инфраструктуры общего пользования ст. Мереть Западно-Сибирской ж.д.» (Беловский муниципальный округ Кемеровской области)

№ п/п	Наименование грунта	Толщина слоя
1.	Насыпной почвенно-растительный слой	0,3-0,5 м
2.	Щебень	0,3-0,5 м
3.	Насыпной щебенистый грунт с включением гальки, гравия и дресвы, с фрагментарными навалами строительного мусора	2,2-3,5 – 6,1-6,7 м
4.	Суглинок легкий пылеватый тугопластичный	2,3-3,6-6,2-6,8 – 5-10 м

Из данных таблицы становится ясно, что полоса отвода для археологического обследования не имеет непо потревоженных грунтов до слоя суглинка. Насыпной почвенно-растительный слой присутствует в юго-восточной части земельного отвода, где перед строениями обустроены клумбы, отсыпанные по насыпным грунтам.

Автор документации отметил, что не взирая на выявленную по стратиграфическому профилю значительную трансформацию естественного ландшафта, на участке земельного отвода и прилегающей территории проведено сплошное визуальное обследование и фотофиксация, заложены шурф и зачистка. Ими была вскрыта верхняя часть насыпного балласта, наглядно подтвердившая результаты бурения.

Точки фотофиксации (пункты наблюдений) выбирались так, чтобы максимально полно представить панораму и особенности местности. Наблюдаемая ландшафтная ситуация

зафиксирована фотосъемкой, выполненной на 5 точках фотофиксации с координатами в системе WGS84 (Документация, приложение 9.2, рис. 6,8-28).

Площадь объекта - 0,49 га. На участке земельного отвода были произведены 1 разведочный шурф размерами 1x1 м и 1 зачистка.

Этого количества раскрытий, по мнению эксперта, с учётом приведённого в документации стратиграфического профиля территории земельного отвода, достаточно для получения достоверных стратиграфических данных.

Эксперт свёл информацию по шурфам в таблицу 2.

Таблица 2.

**Сведения о стратиграфических раскрытиях, выполненных на участках обследования по проекту «Пункт текущего отцепочного ремонта вагонов на ст. Мереть ООО «ВРК «Сибирь». Развитие железнодорожной инфраструктуры общего пользования ст. Мереть Западно-Сибирской ж.д.» (Беловский муниципальный округ Кемеровской области)**

№ шурфа/зачистки	Место закладки шурфа/зачистки	Протяженность/мощность разреза	Стратиграфия разреза/шурфа
<b>Шурфы</b>			
1.	Выполнен в центральной части земельного отвода. Координаты: 54°30'5.12"C, 86°18'59.94"B.	Размер 1x1 м. Глубина прокопа - до 30 см	- насыпной щебенистый грунт с включением гальки, гравия и дресвы, залегающий на глубине от 0 см. Артефактов и других признаков культурного слоя по результатам выборки шурфа №1 обнаружено не было (Документация, рис. 6-8, 29-32).
<b>Зачистки</b>			
1.	Выполнена в северо-западной части земельного отвода. Координаты: 54°30'5.65"C, 86°18'55.08"B.	Ширина - 100 см. Глубина прокопа - до 55 см.	- щебень - от 0 до 30 см; - насыпной щебенистый грунт с включением гальки, гравия и дресвы, залегающий на глубине от 25 см. Артефактов и других признаков культурного слоя по результатам производства зачистки №1 обнаружено не было (Документация, рис. 6-8, 33-35)

**Перечень документов и материалов, собранных и полученных при проведении экспертизы, а также использованной для нее специальной и справочной литературы.**

**Источники**

1. Акт №01-09/20р государственной историко-культурной экспертизы документации, содержащей результаты исследований «Научно-технический отчёт о проведении спасательных археологических раскопок на объекте археологического наследия «Поселение Конево 5» в Беловском районе Кемеровской области в 2020 г.», в соответствии с которыми должно быть вынесено заключение об обоснованности или необоснованности включения выявленного объекта археологического наследия «Поселение Конево 5» в Единый государственный реестр объектов культурного наследия (памятников истории и культуры) народов Российской Федерации // <http://www.okn-kuzbass.ru/upload/iblock/6e0/6e04621e486ebc631e3de55cc54acd61.pdf>;

2. Акт №17-2018 ГИКЭ документации, содержащей результаты исследований, в соответствии с которыми определяется наличие или отсутствие объектов,

обладающих признаками объекта культурного наследия, на земельных участках, подлежащих воздействию земляных, хозяйственных работ, работ по использованию лесов и иных работ по проекту: «Технический проект разработки участка «Листвяничный» Караканского каменноугольного месторождения открытым способом ПАО КТК», площадь обследования 520,2796 га в Беловском и Прокопьевском муниципальных районах

*Эксперт Корусенко Михаил Андреевич*

*Файл подписан цифровой электронной подписью*

Кемеровской области // <http://www.okn-kuzbass.ru/upload/iblock/aa4/aa47ec1c85cb0daed890f89345ba4f30.pdf>;

3. Акт №10-08/21 государственной историко-культурной экспертизы документации о выполненных археологических полевых работах, содержащей результаты исследований, в соответствии с которыми определяется наличие или отсутствие объектов культурного наследия, включенных в реестр, выявленных объектов культурного наследия либо объектов, обладающих признаками объектов культурного наследия на земельных участках, общей площадью 285,3050 га, подлежащих воздействию земляных, строительных, хозяйственных и иных работ по объекту: «Корректировка проекта отработки запасов угля участка недр «Октябрьский» ООО «Разрез Пермьяковский» в Беловском муниципальном районе Кемеровской области-Кузбассе // <http://www.okn-kuzbass.ru/upload/iblock/a6f/a6f4e7d50257000aae13257a4ad98d89.pdf>;

4. Акт №54/2022 государственной историко-культурной экспертизы земельных участков, подлежащих воздействию земляных, строительных, хозяйственных и иных работ для разработки раздела проектной документации по титулу «Техническое перевооружение тяговой подстанции Бускускан» Западно-Сибирской железной дороги в Беловском муниципальном округе Кемеровской области // <http://www.okn-kuzbass.ru/upload/iblock/88f/88f13d9cfcc6c9839375553d0b8d4453.pdf>;

5. Акт №01-05/20К ГИКЭ документации о выполненных археологических полевых работах, содержащей результаты исследований, в соответствии с которыми определяется наличие или отсутствие объектов культурного наследия, включенных в реестр, выявленных объектов культурного наследия либо объектов, обладающих признаками объектов культурного наследия на земельных участках, общей площадью 36,1 га, подлежащих воздействию земляных, строительных, хозяйственных и иных работ по объекту: «Строительство железнодорожных путей ООО «Шахта Сибирская» необщего пользования, примыкающим к путям ОАО «РЖД» на станции «Мереть» в Кемеровской области» в Беловском районе Кемеровской области // <http://www.okn-kuzbass.ru/upload/iblock/7cf/7cf8b95b2567357fa70575acf3b95cab.pdf>;

6. Акт №04-06/20К государственной историко-культурной экспертизы документации о выполненных археологических полевых работах, содержащей результаты исследований, в соответствии с которыми определяется наличие или отсутствие объектов культурного наследия, включенных в реестр, выявленных объектов культурного наследия либо объектов, обладающих признаками объектов культурного наследия на земельных участках, общей площадью 18 га, подлежащих воздействию земляных, строительных, хозяйственных и иных работ по объекту: «Обогащительная фабрика «Шахта Сибирская» в Беловском районе Кемеровской области // <http://www.okn-kuzbass.ru/upload/iblock/69b/69be7dd8bfc472bb12e27f821b58c630.pdf>;

7. Акт ГИКЭ документации о выполненных археологических полевых работах, содержащих результаты исследований, в соответствии с которыми определяется наличие или отсутствие объектов культурного наследия на участках в границах проектируемого объекта «Строительство ЛЭП 110 кВ от ОРУ Беловской ГРЭС до ПС 110 кВ Угольная (I цепь)» и «Строительство ЛЭП 110 кВ от ОРУ Беловской ГРЭС до ПС 110 кВ Угольная (II цепь)» в Беловском муниципальном районе и Полысаевском городском округе Кемеровской области // <http://www.okn-kuzbass.ru/upload/iblock/2c8/2c8538ec68f1f1c43a18f0e80e947cde.pdf>;

8. Акт ГИКЭ документации о выполненных археологических полевых работах, содержащих результаты исследований, в соответствии с которыми определяется наличие или отсутствие объектов культурного наследия на участках в границах проектируемого объекта «Строительство ООО «Шахта Сибирская» на участке «Поле шахты Кузнецкая» I очередь» и «Автомобильная дорога от пром. площадки восточных фланговых стволов до пром. площадки южных стволов с мостом через реку Иня» (Кемеровская область) // <http://www.okn-kuzbass.ru/upload/iblock/3c6/3c624b5e32eadf3fe7242df3c576fdf9.pdf>;

9. Акт государственной историко-культурной экспертизы документации о



выполненных археологических полевых работах, содержащих результаты исследований, в соответствии с которыми определяется наличие или отсутствие объектов культурного наследия на участке проектирования объекта «Реконструкция двухцепной ВЛ 110 кВ Беловская - Новоленинская. Замена провода АС-120, арматуры и дефектной изоляции для повышения надежности электроснабжения шахт Костромская, Заречная, Байкаимская, 7-е ноября, Комсомолец, СМ Кирова, 58,1 км» (Беловский муниципальный район, Ленинск-Кузнецкий муниципальный округ, Полысаевский городской округ Кемеровской области) // <http://www.okn-kuzbass.ru/upload/iblock/d74/d74a209390b648b1f3f7791c40c7afe9.pdf>;

10. Акт государственной историко-культурной экспертизы документации о выполненных археологических полевых работах, содержащих результаты исследований, в соответствии с которыми определяется наличие или отсутствие объектов культурного наследия на участках в границах проектируемого объекта «Строительство ООО «Шахта Сибирская» на участке «Поле шахты Кузнецкая». II очередь», расположенного в Кемеровской области, Полысаевском городском округе и Беловском муниципальном округе. Площадь 8 га // <http://www.okn-kuzbass.ru/upload/iblock/393/3934815ab936492b737e741b9719813e.pdf>;

11. Акт №01-02/20К государственной историко-культурной экспертизы документации, обосновывающей меры по обеспечению сохранности выявленного объекта культурного наследия «Поселение Конево 4», при проведении земляных, мелиоративных, хозяйственных и иных работ в границах территории объекта культурного наследия на земельном участке под проектирование и строительство «Обогатительная фабрика «Шахта «Сибирская» в Беловском районе Кемеровской области. // <http://okn-kuzbass.ru/upload/iblock/9dd/9dd2f1db0b7a88358bcc0dc4072f9b01.pdf>;

12. Илюшин А.М. Отчёт об археологических разведках Кузнецкой комплексной археолого-этнографической экспедиции в 2003 году на территории Кемеровской области. Кемерово, 2004 // Архив Кузнецкой комплексной археолого-этнографической экспедиции;

13. Проектная документация. «Пункт текущего отцепочного ремонта вагонов на ст. Мереть ООО «ВРК «Сибирь». Развитие железнодорожной инфраструктуры общего пользования ст. Мереть Западно-Сибирской ж.д.». Проект полосы отвода. - Раздел 2. - Т. 2. - 2023 год;

14. Трусова Е.В. Отчет о проведении археологической разведки в долине р. Большой Бачат в Беловском районе и Беловском городском округе Кемеровской области в 2017 году (Открытый лист №1836). Кемерово, 2017 // Личный архив Е.В. Трусовой;

15. Трусова Е.В. Отчет о проведении археологической разведки на выявленном объекте археологического наследия «Поселение Заречное 1» в Беловском городском округе Кемеровской области в 2018 году (Открытый лист №300). Кемерово, 2018 // Личный архив Е.В. Трусовой;

16. Ширин Ю.В. Охранные археологические работы в Беловском, Кемеровском, Крапивинском, Новокузнецком и Яшкинском районах Кемеровской области в 1997 г. Новокузнецк, 1998 // Архив ОПИ ИА РАН, №21150;

17. Ширин Ю.В. Охранные археологические работы на юге Кемеровской области в 2000 г. Новокузнецк, 2002 // Архив ОПИ ИА РАН, №25296;

18. Ширин Ю.В. Охранные и разведочные археологические работы на юге Кемеровской области и в Ельцовском районе Алтайского края в 2004 г. Новокузнецк, 2005 // Личный архив Ю.В. Ширина;

19. Перечень объектов культурного наследия федерального значения – объектов археологического наследия, расположенных на территории Кемеровской области [http://www.okn-kuzbass.ru/docs/OKN\\_OAN\\_federal.pdf](http://www.okn-kuzbass.ru/docs/OKN_OAN_federal.pdf);

20. Перечень выявленных объектов культурного наследия – объектов археологического наследия, расположенных на территории Кемеровской области [http://www.okn-kuzbass.ru/docs/vievlennieokn\\_05.12.2023.pdf](http://www.okn-kuzbass.ru/docs/vievlennieokn_05.12.2023.pdf).

## Литература

1. Баштанник С. В., Горяев В. С., Онищенко С. С., Соколов П. Г. Новые памятники археологии в бассейне реки Ини (Кемеровская область - Кузбасс) // Ученые записки музея-заповедника «Томская Писаница». Кемерово, 2020. - Вып. 11. - С. 5-12;
2. Бобров В.В. АМР и общие проблемы западносибирской археологии (на примере Танайского археологического микрорайона) // Археологические микрорайоны Западной Сибири. - Омск, 1994. - С. 17-19;
3. Бобров В.В., Пяткин Б.Н. Информация о полевых работах кафедры археологии Кемеровского государственного университета в 1977 году // Археология Южной Сибири. - Вып. 9. - Кемерово, 1977. - С. 155-159;
4. Борисов В.А., Бутьян В.А., Илюшин А.М. Полевые исследования Кузнецкой комплексной археолого-этнографической экспедиции в 2015 году // Вестник Кузбасского государственного технического университета. - Вып. 4. - Кемерово, 2016. - С.133-142;
5. Бородкин Ю.М., Бобров В.В. Разведка в бассейне р. Ини // АО 1977 года. М.,1978. С. 212;
6. Васютин А.С., Васютин С.А., Онищенко С.С. Калтышинский археологический микрорайон в конце VIII - первой половине XI вв. н.э.: природа и культура (степное Присалаирье). - Кемерово, 2012. - 212 с;
7. Герман П.В., Марочкин А.Г., Юракова А.Ю., Веретенников А.В., Борзых К.А., Нестерова М.С., Вальков И.А., Савельева А.С., Миляев Г.А. Спасательные раскопки на памятнике Конево 4 в Беловском районе // АО 2021 года. - Т. 2019. - С. 426-428;
8. Гмелин И.Г. Поездка по Рудному Алтаю в августе-сентябре 1734 г. (из книги «Reise durch Sibirien von dem Jahre 1733-1734») // Кузнецкая старина. - Вып. 5. - Новокузнецк, 2003. - С. 86-107;
9. Жаронкин В.Н. Разведочные работы в Беловском и Промышленновском районах Кемеровской области // АО 2005 года. - М., 2007. - С. 460-461;
10. Зах В.А. Эпоха бронзы Присалаирья (по материалам Изылинского археологического микрорайона). - Новосибирск, 1997. - 132 с;
11. Илюшин А.М. Курганы средневековых кочевников долины реки Бачат. - Кемерово, 1993. - 116 с;
12. Илюшин А.М. Этнокультурная история Кузнецкой котловины в эпоху средневековья. - Кемерово: Изд-во КузГТУ, 2005. - 240 с;
13. Илюшин А.М. П.Н. Муштей - исследователь древностей земли Кузнецкой // Современные проблемы исторического краеведения (К 375-летию основания Кузнецка и 50-летию образования Кемеровской области): Тез. докл. рег. научн. - практ. конф. - Кемерово, 1993а. - С. 16-19;
14. Илюшин А.М., Борисов В.А., Бутьян В.А. Полевые разведки Кузнецкой комплексной археолого-этнографической экспедиции в 2014 году // Вестник Кузбасского государственного технического университета. - Вып. 5. - Кемерово, 2015. - С. 228-238;
15. Илюшин А.М., Борисов В.А., Сулейменов М.Г. Исследования Кузнецкой комплексной археолого-этнографической экспедиции // АО 2004 года. - М, 2005. - С. 441-443;
16. Илюшин А.М., Борисов В.А., Сулейменов М.Г. Полевые исследования Кузнецкой комплексной археолого-этнографической экспедиции // АО 2003 года. - М, 2004. - С. 407-408;
17. Илюшин А.М., Бутьян В.А. Исследования Кузнецкой комплексной археолого-этнографической экспедиции в 2010 году // Вестник Кузбасского государственного технического университета. - Вып 3. - Кемерово, 2011. - С. 115-120;
18. Илюшин А.М., Ковалевский С.А. Комплекс археологических поселений в долине реки Касьмы. - Кемерово, 2012. С. 103-105;
19. Илюшин А.М., Перминова Л.А. У истоков краеведения и археологии земли Кузнецкой (памяти Ф.И. Александра) // Кузнецкая старина. - Вып. 2. - Новокузнецк, 1994.

- С. 206-211;

20. Илюшин А.М., Сулейменов М.Г. Курган-кладбище Сапогово II - новый тип погребальных памятников эпохи средневековья в Кузнецкой котловине // Современные проблемы исторического краеведения (к 375-летию основания Кузнецка и 50-летию образования Кемеровской области). Кемерово, 1993. С. 16-18;

21. Кузнецов Н.А. Предметы вооружения из курганов Верхнеобской культуры в Кузнецкой котловине (Могильник Шестаки -II) // Исторический опыт хозяйственного и культурного освоения Западной Сибири. - Кн. 1. - Барнаул, 2003. - С. 102-106;

22. Кулемзин А.М., Бородкин Ю.М. Археологические памятники Кемеровской области. - Кемерово, 1989. - 158 с;

23. Куминова А.В. Растительность Кемеровской области. Ботанико-географическое районирование. - Новосибирск, 1950. - 167 с;

24. Марочкин А.Г., Юракова А.Ю., Щербакова А.В., Фальман А.В., Веретенников А.В., Плац И.А., Сизев А.С., Конончук К. В. Новые материалы по археологии Кузнецкой лесостепи и Притомья (по результатам раскопок 2016 года) // Ученые записки музея-заповедника «Томская Писаница». - №5. - Кемерово, 2017. - С. 77-85;

25. Онищенко С.С., Васютин А.С. Особенности охотопромысловой деятельности в окрестностях Калтышинского археологического микрорайона // Социогенез в Северной Азии. - Иркутск, 2005. - Ч. 1. - С. 188-192;

26. Онищенко С.С., Филиппова А.В., Бирик Е.В., Теплова Н.С. Экология Кемеровской области: природно-территориальное устройство, социально-экономические и организационно-управленческие аспекты: учебное пособие. - Кемерово, 2013. - 415 с;

27. Трофимов С.С. Экология почв и почвенные ресурсы Кемеровской области. - Новосибирск, 1975. - 230 с;

28. Фомина Н.А. Геоботаническая характеристика Калтышинского археологического микрорайона // Социогенез в Северной Азии. - Иркутск, 2005. - Ч. 1. - С. 333-336;

29. Хмелев В.А., Танасиенко А.А. Почвенные ресурсы Кемеровской области и основы их рационального использования. - Новосибирск, 2013. - 477 с;

30. Ширин Ю.В. Древности Беловского района: историко-культурный потенциал, проблемы использования и охраны // Труды Кузбасской комплексной экспедиции. Т.1. Беловский, Яшкинский, Таштагольский районы Кемеровской области. - Кемерово, 2004. - С. 374-385;

31. Ширин Ю.В. Материалы археологических разведок в бассейне р. Ини // Из кузнецкой старины. Новокузнецк, 2017. - Вып. 7. - С. 4-44;

### **Обоснование вывода экспертизы**

Комплекс предоставленных и полученных экспертом дополнительно документов, содержащих результаты исследований в соответствии с которыми определяется наличие или отсутствие объектов, обладающих признаками объекта культурного наследия, на земельных участках, подлежащих воздействию земляных и строительных работ, для разработки проекта **«Строительство устьевых частей Централных наклонных стволов пласта 19 участка «Пункт текущего отцепочного ремонта вагонов на ст. Мереть ООО «ВРК «Сибирь». Развитие железнодорожной инфраструктуры общего пользования ст. Мереть Западно-Сибирской ж.д.» (Беловский муниципальный округ Кемеровской области)**, содержит исчерпывающую и полноценную информацию об испрашиваемых к отводу землях, а также об объектах культурного наследия на рассматриваемой территории, соответствующую требованиям Федерального закона от 25.06.2002 № 73-ФЗ «Об объектах культурного наследия (памятниках истории и культуры) народов Российской Федерации» и необходимую для принятия решения о возможности проведения земляных, строительных, мелиоративных, хозяйственных работ, работ по использованию лесов (за исключением работ, указанных в

пунктах 3, 4 и 7 части 1 статьи 25 Лесного кодекса Российской Федерации) и иных работ.

В ходе анализа привлечённых источников было установлено, что какие-либо сведения об объектах культурного наследия, расположенных в границах территории, испрашиваемой к отводу под проект **«Пункт текущего отцепочного ремонта вагонов на ст. Мереть ООО «ВРК «Сибирь». Развитие железнодорожной инфраструктуры общего пользования ст. Мереть Западно-Сибирской ж.д.»** (Беловский муниципальный округ Кемеровской области) *отсутствуют*.

В результате историко-культурного обследования установлен факт *отсутствия* на территории осуществления планируемых хозяйственных работ по проекту **«Пункт текущего отцепочного ремонта вагонов на ст. Мереть ООО «ВРК «Сибирь». Развитие железнодорожной инфраструктуры общего пользования ст. Мереть Западно-Сибирской ж.д.»** (Беловский муниципальный округ Кемеровской области) объектов культурного наследия, включённых в Единый государственный реестр объектов культурного наследия (памятников истории и культуры) народов Российской Федерации, выявленных объектов культурного наследия, объектов, обладающих признаками объектов культурного наследия.

### **ЗАКЛЮЧЕНИЕ ЭКСПЕРТИЗЫ**

На основании рассмотренных документов, привлеченных литературных и архивных данных, а также иных источников, эксперт пришёл к следующему выводу: реализация проекта **«Пункт текущего отцепочного ремонта вагонов на ст. Мереть ООО «ВРК «Сибирь». Развитие железнодорожной инфраструктуры общего пользования ст. Мереть Западно-Сибирской ж.д.»** (Беловский муниципальный округ Кемеровской области) **возможна, положительное заключение**.

Хозяйственное освоение необходимо выполнять строго в границах участка, расположенного в географических координатах, приведенных в приложении 9.1 к документации, предоставленных заказчиком работ. Работы можно проводить без проведения каких-либо дополнительных мероприятий по сохранению объектов культурного наследия.

В соответствии с п. 4 статьи 36 Закона РФ от 25.06.2002 г. № 73-ФЗ «Об объектах культурного наследия (памятниках истории и культуры) народов Российской Федерации», в случае обнаружения в ходе проведения изыскательских, проектных, земляных, строительных, мелиоративных, хозяйственных работ, указанных в статье 30 настоящего Федерального закона, работ по использованию лесов и иных работ объекта, обладающего признаками объекта культурного наследия, в том числе объекта археологического наследия, заказчик указанных работ, технический заказчик (застройщик) объекта капитального строительства, лицо, проводящее указанные работы, обязаны незамедлительно приостановить указанные работы и в течение трех дней со дня обнаружения такого объекта направить в региональный орган охраны объектов культурного наследия, которым является Комитет по охране объектов культурного наследия Кемеровской области (г. Кемерово, 650064; Советский пр., д. 60, корпус 2, офис 101; тел./факс (3842) 36-69-47; e-mail: [okn-kuzbass@ako.ru](mailto:okn-kuzbass@ako.ru); <http://okn-kuzbass.ru>), письменное заявление об обнаруженном объекте культурного наследия.

Региональный орган охраны объектов культурного наследия, которым получено такое заявление, организует работу по определению историко-культурной ценности такого объекта в порядке, установленном законами или иными нормативными правовыми актами

субъектов Российской Федерации, на территории которых находится обнаруженный объект культурного наследия.

*Настоящий акт государственной историко-культурной экспертизы составлен в электронном виде, подписан усиленной цифровой подписью. Имеет приложения, являющиеся его неотъемлемой частью.*

**Эксперт**

**М.А. Корусенко**

*Дата оформления Акта государственной историко-культурной экспертизы – 19.12.2023 г.*

## **ПРИЛОЖЕНИЯ**

**к акту государственной историко-культурной экспертизы**

### Список текстовых приложений

– Письмо ИП Ковтун О.В. № 092 от 28 ноября 2023 года о проведении государственной историко-культурной экспертизы документации, содержащей результаты исследований, в соответствии с которыми определяется наличие или отсутствие объектов, обладающих признаками объекта культурного наследия, на земельных участках, подлежащих воздействию земляных и строительных работ, для разработки проекта **«Пункт текущего отцепочного ремонта вагонов на ст. Мереть ООО «ВРК «Сибирь». Развитие железнодорожной инфраструктуры общего пользования ст. Мереть Западно-Сибирской ж.д.»** (Беловский муниципальный округ Кемеровской области) на имя эксперта М. А. Корусенко копия, 1 л;

– Отчётная документация, содержащая результаты исследований, в соответствии с которыми определяется наличие или отсутствие объектов, обладающих признаками объекта культурного наследия, на земельных участках, подлежащих воздействию земляных и строительных работ, для разработки проекта «Пункт текущего отцепочного ремонта вагонов на ст. Мереть ООО «ВРК «Сибирь». Развитие железнодорожной инфраструктуры общего пользования ст. Мереть Западно-Сибирской ж.д.» (Беловский муниципальный округ Кемеровской области)/Соколов П.Г. - Кемерово, 2023. - 61 с. - 35 рис.

## **ТЕКСТОВЫЕ ПРИЛОЖЕНИЯ**



ИНДИВИДУАЛЬНЫЙ  
ПРЕДПРИНИМАТЕЛЬ  
О.В. КОВТУН  
Кемеровская Область - Кузбасс  
область, город Кемерово  
ОГРНИП 319420500057816  
от 02.07.2019 г.  
ИНН 420519418876

Аттестованному эксперту по  
проведению государственной  
историко-культурной  
экспертизы  
Корусенко М.А.

№ 092 от 28.11.2023 г.

На № \_\_\_\_ от \_\_\_\_\_

О проведении государственной  
историко-культурной экспертизы

Уважаемый Михаил Андреевич!

Прошу Вас провести государственную историко-культурную экспертизу документации, содержащей результаты исследований, в соответствии с которыми определяется наличие или отсутствие объектов, обладающих признаками объекта культурного наследия, на земельных участках, подлежащих воздействию строительных, мелиоративных, хозяйственных работ, работ по использованию лесов (за исключением работ, указанных в пунктах 3, 4, 7 части 1 статьи 25 Лесного кодекса Российской Федерации) и иных работ для разработки проекта **«Пункт текущего отцепочного ремонта вагонов на ст. Мереть ООО «ВРК «Сибирь». Развитие железнодорожной инфраструктуры общего пользования ст. Мереть Западно-Сибирской ж.д.» (Беловский муниципальный округ Кемеровской области).**

Приложение:

– *Отчётная документация, содержащая результаты исследований, в соответствии с которыми определяется наличие или отсутствие объектов, обладающих признаками объекта культурного наследия, на земельных участках, подлежащих воздействию земляных и строительных работ, для разработки проекта «Пункт текущего отцепочного ремонта вагонов на ст. Мереть ООО «ВРК «Сибирь». Развитие железнодорожной инфраструктуры общего пользования ст. Мереть Западно-Сибирской ж.д.» (Беловский муниципальный округ Кемеровской области)/Соколов П.Г. - Кемерово, 2023. - 61 с. - 35 рис.*

Индивидуальный  
предприниматель



О.В. Ковтун

---


# ООО Научно-производственное объединение «АрхеПолис»

ИНН 4205366099 КПП 420501001 ОГРН 1184205003971

---

УДК 930.26(571.1)  
ББК 63.48(2Рос-16)

УТВЕРЖДАЮ

  
И.о. директора по научной работе  
Благовинник С.В.



Соколов П.Г.

**ОТЧЁТНАЯ ДОКУМЕНТАЦИЯ,  
СОДЕРЖАЩАЯ РЕЗУЛЬТАТЫ ИССЛЕДОВАНИЙ, В СООТВЕТСТВИИ  
С КОТОРЫМИ ОПРЕДЕЛЯЕТСЯ НАЛИЧИЕ ИЛИ ОТСУТСТВИЕ  
ОБЪЕКТОВ, ОБЛАДАЮЩИХ ПРИЗНАКАМИ ОБЪЕКТА  
КУЛЬТУРНОГО НАСЛЕДИЯ, НА ЗЕМЕЛЬНЫХ УЧАСТКАХ,  
ПОДЛЕЖАЩИХ ВОЗДЕЙСТВИЮ ЗЕМЛЯНЫХ И СТРОИТЕЛЬНЫХ  
РАБОТ, ДЛЯ РАЗРАБОТКИ ПРОЕКТА «ПУНКТ ТЕКУЩЕГО ОТЦЕПНОГО  
РЕМОНТА ВАГОНОВ НА СТ. МЕРЕТЬ ООО «ВРК «СИБИРЬ». РАЗВИТИЕ  
ЖЕЛЕЗНОДОРОЖНОЙ ИНФРАСТРУКТУРЫ ОБЩЕГО ПОЛЬЗОВАНИЯ СТ.  
МЕРЕТЬ ЗАПАДНО-СИБИРСКОЙ Ж.Д.»  
(БЕЛОВСКИЙ МУНИЦИПАЛЬНЫЙ ОКРУГ КЕМЕРОВСКОЙ ОБЛАСТИ)**

Открытый лист №5380-2023

Кемерово 2023

## **Аннотация**

**Ключевые слова:** археологические полевые работы, земли промышленного освоения, Кемеровская область, Беловский район, памятник археологии.

В отчете представлена информация о проведении разведки на земельном участке, подлежащему воздействию земляных и иных работ по объекту «Пункт текущего отцепочного ремонта вагонов на ст. Мереть ООО «ВРК «Сибирь». Развитие железнодорожной инфраструктуры общего пользования ст. Мереть Западно-Сибирской ж.д.».

Объект расположен в административных границах Беловского муниципального округа Кемеровской области.

Площадь объекта – 0,49 га.

На участке земельного отвода были произведены 1 разведочный шурф размерами 1×1 м и 1 зачистка.

По результатам полевых археологических работ сделан вывод об отсутствии в границах земельных участков, отводимых для разработки указанной проектной документации объектов, обладающих признаками объекта археологического наследия.

Археологические полевые работы на участке строительства объекта проведены по заказу ООО «Вагонная ремонтная компания «СИБИРЬ». Юридический адрес: 630049, Новосибирская область, город Новосибирск, улица Дуси Ковальчук, 274, офис 317.

Исследования осуществлены на основании открытого листа №5380-2023, выданного Соколову П.Г.

Полевые археологические работы проводились в ноябре 2023 г.

Отчет состоит из 1 тома и содержит 35 иллюстраций.

## Содержание

	стр.
1. Список основных исполнителей.....	4
2. Введение.....	5
3. Методика проведения археологического обследования территории.....	7
4. Физико-географическая характеристика района проведения работ.....	10
5. Краткая история археологических исследований в районе проведения полевых археологических работ.....	15
6. Археологические полевые работы на земельных участках, подлежащих воздействию земляных, строительных и иных работ по объекту «Пункт текущего отцепочного ремонта вагонов на ст. Мереть ООО «ВРК «Сибирь». Развитие железнодорожной инфраструктуры общего пользования ст. Мереть Западно-Сибирской ж.д.».....	22
7. Заключение.....	26
8. Источники и литература .....	27
9. Приложения.....	34
9.1. Таблица координат поворотных (угловых) точек участка обследования.....	35
9.2. Таблицы координат точек фотофиксации, разведочных шурфа и зачистки.....	36
9.3. Рисунки.....	37
9.4. Открытый лист №5380-2023.....	59
9.5. Копия письма Комитета по охране объектов культурного наследия Кузбасса от 25.01.2022 № 02/136.....	60

### **1. Список основных исполнителей**

Работы проведены на основании открытого листа №5380-2023 на право проведения археологических разведок с осуществлением локальных земляных работ на указанной территории, выданного Министерством культуры Российской Федерации Соколову П.Г.

В проведении археологических полевых и камеральных работ и подготовке отчета принимали участие:

Соколов Павел Геннадьевич (руководитель отряда, к.и.н., научный сотрудник ООО НПО «АрхеоПолис») – руководство работой отряда, координация полевых работ, подготовка текстовой части и редактирование отчета.

Корепанов Константин Сергеевич (заместитель руководителя отряда, научный сотрудник ООО НПО «АрхеоПолис») – координация полевой работы, составление текстовой части отчета.

Сулейменов Марат Гарифулович (научный сотрудник ООО НПО «АрхеоПолис») – координация полевой работы, визуальное обследование, шурфовочные работы, фотофиксация.

## 2. Введение

Целью проведения полевых археологических работ являлось обследование земельного участка по объекту «Пункт текущего отцепочного ремонта вагонов на ст. Мереть ООО «ВРК «Сибирь». Развитие железнодорожной инфраструктуры общего пользования ст. Мереть Западно-Сибирской ж.д.» для выявления и обследования объектов археологического наследия или установления факта их отсутствия на участке проектных работ.

Задачи и методы включали проведение разведки в соответствии с требованиями Положения о порядке проведения археологических полевых работ (археологических раскопок и разведок) и составления научной документации.

1) изучение архивных материалов, научной и краеведческой литературы, касающихся исследований прошлых лет в данном районе;

2) анализ ландшафтной ситуации;

3) прокладка разведочных маршрутов в границах обследуемой площади;

4) визуальное обследование естественных обнажений на предмет наличия подъёмного материала;

5) зачистка обнажений;

6) закладка разведочных шурфов в местах наиболее вероятного расположения археологических памятников (надпойменные террасы, приустьевые мысовидные участки и др.) с целью выявления памятников или определения его границ;

7) фотофиксация;

8) определение географических координат выявленных памятников с помощью систем глобального позиционирования (Глонасс, GPS);

9) инструментальная топографическая съёмка памятников в случае их обнаружения.

10) составление планов границ объектов археологии (если таковые будут выявлены), соотнесение расстояний между объектами культурного наследия и устройством строительных объектов в соответствии с методикой, определённой ОПИ ИА РАН.

Исследуемый объект закреплен на местности 17 поворотными точками (прил. 9.1.). Площадь объекта – 0,49 га. На участке земельного отвода были произведены 1 разведочный шурф размерами 1×1 м и 1 зачистка.

Исследования осуществлены на основании открытого листа №5380-2023, выданного Соколову П.Г.

Полевые археологические работы проводились в ноябре 2023 г. в административных границах Беловского муниципального округа Кемеровской области (рис. 1, 2).

По результатам полевых археологических работ сделан вывод об отсутствии в границах земельных участков, отводимых для разработки указанной проектной документации объектов, обладающих признаками объекта археологического наследия.

### 3. Методика проведения археологического обследования территории

Работы по археологическому исследованию участков проектирования объекта «Пункт текущего отцепочного ремонта вагонов на ст. Мереть ООО «ВРК «Сибирь». Развитие железнодорожной инфраструктуры общего пользования ст. Мереть Западно-Сибирской ж.д.», проводились согласно положениям ст. 36, 45.1 Федерального закона от 25.06.2002 № 73-ФЗ, включающим:

- полевое археологическое исследование территории землеотводов под хозяйственное освоение; выявление в зонах работ неучтённых объектов;
- выявление границ объектов археологии (если таковые будут обнаружены), непосредственно расположенных на территории участка и примыкающих к нему земель.

Методика обследования соответствует рекомендациям Положения ИА РАН «О порядке проведения археологических полевых работ и составления научной отчетной документации» (утв. постановлением Бюро Отделения историко-филологических наук Российской академии наук от 20.06.2018 № 32» (далее – Положение) и включает изучение рельефа местности, получение координат в системе WGS-84, съёмку планов объектов, зачистку обнажений или шурфовку на предмет выявления скрытых археологических объектов и артефактов. Полевые исследования осуществляются методом визуального определения на местности (рекогносцировки) и исследований перспективных участков зачисткой обнажений и с помощью шурфовки. По существующей методике шурфовка должна быть объективной: шурфы обязательно закладываются вблизи современных и древних водотоков и водоемов, оврагов, балок и иных подобных объектов, как в поймах, так и на надпойменных террасах, на водораздельных участках, потенциально пригодных для расположения объектов археологического наследия.

Непосредственно этапу полевых исследований предшествовало тщательное изучение опубликованных и архивных данных по археологическому наследию Беловского района Кемеровской области, а также сопредельных территорий.

Полевые работы проводились с соблюдением современных методических требований, предъявляемых к разведочным археологическим изысканиям.

Инструментальное обеспечение рабочего процесса и привязка обследуемых участков и рекогносцировочных шурфов к местности

- Фотографическая фиксация осуществлялась при помощи цифровых аппаратов Sony α350.
- Для всех точек фотофиксации, зачисток и шурфов получены географические координаты с использованием приборов глобального позиционирования



GARMIN «60 CS» 2020 года выпуска (максимальная погрешность до 4 метров).

- Измерения расстояний и глубин осуществлялись при помощи рулеток SPARTA 314405 50М и реек VEGA TS 5М, градуированных в метрической системе.
- Земляные работы проводились при помощи комплектов большого и малого шанцевого инструмента.

#### Выбор площади для изучения

- Для поиска ранее неизвестных археологических местонахождений был использован метод сплошной разведки. Земельные участки были полностью визуально осмотрены.
- Поиск древних и средневековых поселений проводился на всей площади, но особенно тщательно на относительно ровных участках пологих склонов в непосредственной близости у постоянных и сезонных водотоков.
- Поиск древних и средневековых могильников проводился преимущественно на высоких участках грив, исходя из общеизвестных закономерностей геоморфологии подобных комплексов.
- Тщательно осматривались все визуально фиксируемые западины и насыпи, обнажения, размывы, осыпи, антропогенные повреждения земной поверхности. Осуществлен поиск курганных насыпей.
- Предпринят поиск подъемного материала. Для уточнения стратиграфической ситуации использован метод рекогносцировочных раскопов.

#### Принцип номенклатуры описываемых объектов

- В отчете приняты самостоятельные системы нумерации шурфов (в т.ч. зачисток) и точек фотофиксации без проведения вскрышных работ. В обоих случаях нумерация начинается с №1.
- И для точек фотофиксации, и для шурфов принята сквозная нумерация, вне зависимости от условного подразделения обследуемой площади на участки.
- Стратиграфические наблюдения велись визуально, по различиям цвета и характера почвы на стенках.
- На всех этапах производилась фотофиксация.

Места закладки разведочных вскрытий на обследованной территории обозначены в отчете на соответствующих схемах.

При проведении работ использованы предоставленные заказчиком географические координаты участка проектирования объекта «Пункт текущего отцепочного ремонта вагонов на ст. Мереть ООО «ВРК «Сибирь». Развитие железнодорожной инфраструктуры общего пользования ст. Мереть Западно-Сибирской ж.д.» (прил. 9.1.), а также программная оболочка Google Earth. Ориентация на местности осуществлялась с помощью программы Locus Map Pro.

Исследуемый объект закреплен на местности 17 поворотными точками (прил. 9.1.). Площадь объекта – 0,49 га. На участке земельного отвода были произведены 1 разведочный шурф размерами 1×1 м и 1 зачистка.

#### 4. Физико-географическая характеристика района проведения работ

Кемеровская область находится на юго-востоке Западной Сибири и занимает северо-западную часть Алтае-Саянской горной страны, располагаясь на стыке этой горной территории с Западно-Сибирской равниной. В её состав целиком входит крупное геолого-геоморфологическое образование – Кузнецкая межгорная котловина, протягивающаяся в субмеридиональном направлении. С запада котловина обрамлена невысоким Салаирским кряжем (абсолютные высоты – 400-600 м), с востока – более высоким хребтом Кузнецкий Алатау (1500-2000 м), которые смыкаются на юге котловины.

В административном отношении Беловский район расположен в центральной части Кемеровской области и граничит на юге – с Прокопьевским, на западе с Гурьевским, на северо-западе – с Ленинск-Кузнецким, на севере – с Крапивинским районами, а на востоке – с Новокузнецким районом (рис. 1).

Непосредственно район проведения работ находится в северной части Беловского района недалеко от границы с Ленинск-Кузнецким районом.

В физико-географическом отношении район проведения археологических изысканий располагается в центре Кузнецкой котловины. Западная часть Беловского муниципального района охватывает отроги восточного макросклона Салаирского кряжа, а восточную часть – занимают невысокие (400–500 м) Нарыкские (Абинские) горы и Караканский хребет.

Доминирующими естественными ландшафтами являются лесостепи с разнотравно-злаковыми степями с березовыми и осиново-березовыми колками, а также разнотравно-злаковые, местами кустарниковые степи [Онищенко и др., 2013, с. 144]. На западе и востоке в предгорно-горных частях района встречаются сплошные лесные массивы. Так, отроги Салаирского кряжа и западный макросклон Караканского хребта занимают сосновые и березовые леса в различном сочетании лесообразующих пород, а Нарыкские (Абинские) горы покрыты черневой осиново-пихтовой сильно нарушенной по периферии тайгой.

Согласно ботанико-географическому районированию Кемеровской области территория Беловского района между р. Иня и Салаирским кряжем, где находится исследуемый объект, входит в состав центрального лесостепного района Кузнецкой котловины [Куминова, 1950, с. 48, 94-101].

Непосредственно район проведения работ находится в наиболее остепнённой части Кузнецкой котловины, в так называемом «степном ядре», характерной особенностью которой является равнинный слабо всхолмленный (увалистый) рельеф, расчлененный долинами рек и логами с доминированием открытых степных пространств с небольшими

и редкими березовыми колками.

Коренной растительностью района проведения археологических работ являются злаково-разнотравные и ковыльные степи. В основе травостоя степных сообществ господствуют дерновинные злаки – типчаки ложноовечий и бороздчатый, ковыль-тырса, змеевка растопыренная, мятлик степной, тонконог тонкий, житняк гребенчатый, мелкие степные осоки – твердоватая и приземистая, из полукустарников – полынь холодная

Район проведения археологических изысканий характеризуется высокой степенью антропогенной трансформации естественных ландшафтов в основном за счет разработки угольных месторождений разным способом [Онищенко и др., 2013, с. 152-153].

В гидрографическом отношении северная часть Беловского района, в которой расположен землеотвод под проектирование объекта «Пункт текущего отцепочного ремонта вагонов на ст. Мереть ООО «ВРК «Сибирь». Развитие железнодорожной инфраструктуры общего пользования ст. Мереть Западно-Сибирской ж.д.», располагается в бассейне р. Ини.

В морфологическом отношении участок земельного отвода занимает участок второй или третьей террасы левого берега р. Ини. Точнее сказать затруднительно, поскольку весь ландшафт к северу от объекта вплоть до русла Ини претерпел значительные техногенные изменения естественного ландшафта: он нарушен старыми угольными карьерами. Нарушения давние, и не отображены на ландшафтной картографии. Водотоки в непосредственной близости от проектируемого объекта отсутствуют. Он расположен на левом берегу р. Ини на удалении 2 км от ее русла. В 2,5 км к югу от земельного отвода протекает левый приток р. Ини – р. Уба. В 2,9 км к северо-западу – расположен заболоченный лог Табачный.

Климат характеризуется резкой континентальностью, с холодной зимой и теплым летом, сопровождающимся поздними заморозками весной и ранними осенними заморозками. Летний период продолжается 3 месяца, осенний и весенний по 2 месяца, зима с устойчивой отрицательной температурой воздуха длится более 5 месяцев. Климат района проведения работ имеет ряд особенностей. Здесь максимальные по Кемеровской области среднегодовые температуры до +1°. Однако среднее количество выпадающих в течение года осадков около 400 мм, что является одним из минимальных для Кемеровской области в целом. Устойчивый снежный покров образуется с середины октября и сходит к середине апреля. Глубина снежного покрова, как правило, 30-40 см. Из-за сильных ветров снег может переноситься с открытых участков и скапливаться по депрессиям рельефа (оврагам, балкам, логам или различного рода понижениям). Благодаря маломощному снеговому покрову почвы промерзают на довольно значительную глубину, до 1,5–2,5 м. В

связи с этим при снеготаянии идет интенсивный поверхностный сток талых вод.

Доминирующим типом почв в лесостепях и степях Беловского района являются обыкновенные и выщелоченные черноземы в комплексе с темно-серыми на лессовидном суглинке, в понижениях рельефа, по долинам рек и днищам балок сформированы солончаковые, торфянистые и лугово-болотные почвы. [Хмелев, Танасиенко, 2013, рис. 13, с. 144-186]. В структуре почвенного покрова ведущую роль играют выщелоченные черноземы. Профиль ненарушенных типичных выщелоченных черноземов характеризуется довольно мощной дерниной (до 20 см), гумусовым слоем (до 20-25 см), который лежит на плотном средне- и тяжелом комковатом лессовидном суглинке от желтого до желто-бурого цвета [Трофимов, 1975, с. 214-216; Хмелев, Танасиенко, 2013, с. 149].

*Непосредственно на территории проведения работ почвенный покров представляет антропогенно нарушенные почвы [Проектная документация, 2023, лист 5].*

Историко-культурный (археологический) потенциал территории обследования

Представленные природные характеристики экстраполируются на периоды древности и средневековья. Пространственный анализ памятников археологии, расположенных в границах Кузнецкой котловины, показывает, что подавляющее большинство из них (как поселений, так и могильников) расположены в центральном лесостепном районе Кузнецкой котловины, между рекой Инёй и Салаирским кряжем. Наибольшая концентрация памятников археологии наблюдается в границах так называемого «степного ядра» Кузнецкой котловины. В административно-территориальном отношении это Беловский район, Ленинск-Кузнецкий, Промышленновский районы Кемеровской области, а также Тогучинский район Новосибирской области, в границах которых выделяются несколько археологических микрорайонов: Танайский [Бобров, 1994], Калтышинский [Васютин, Васютин, Онищенко, 2012; Онищенко, Васютин, 2005; Фомина, 2005], Касьминский [Илюшин, Ковалевский, 2012], изылинский [Зах, 1997]. В целом на этой относительно небольшой по площади территории сосредоточено более 50% всех известных археологических объектов Кемеровской области.

Очевидно, что природно-ландшафтные особенности и природно-ресурсный потенциал центрального лесостепного района Кузнецкой котловины по сравнению с прилегающими территориями оказали существенное влияние на выбор места проживания древнего и средневекового населения. По-видимому, данная ландшафтная область была наиболее «привлекательна» с точки зрения ведения разнообразных форм хозяйства, в

сравнении с другими сопредельными территориями.

В целом, можно выделить три фактора, повлиявших на заселённость отдельных районов этой ландшафтной области в древности и средневековье. Во-первых, бóльшая по сравнению с другими районами котловины остепенность и наличие высокопродуктивных разнотравных, злаковых и ковыльных степных ассоциаций. Такой растительный покров способствовал стабильному ведению скотоводческого направления хозяйства. Наличие обширных площадей степных лугов давало возможность располагать поселение компактными группами, не создавая при этом дефицит пастбищных угодий, что в сочетании с маломощным снеговым покровом позволяло обеспечивать круглогодичного содержания лошадей и мелкорогатого скота (основных пород домашних копытных) на подножном корму. Во-вторых, наличие значительного количества заливных лугов в поймах рек Иня и её крупных притоках могли также широко использоваться под пастбища и сенокосы, что является решающим для содержания крупнорогатого скота, а также для использования таких участков под выращивание зерновые культур при богарном земледелии. В-третьих, наличие непромерзающих в зимний период и непересыхающих в летний период водоемов, что являлось необходимым для размещения стационарных и временных поселений. Как правило, практически все известные древние и средневековые поселения в наиболее остепенной части Кузнецкой котловины были локализованы в местностях, обладающих этими природно-ландшафтными условиями. Большинство из известных могильников, также были найдены в окрестностях этих поселений.

Участок, отводимый под размещение объекта «Пункт текущего отцепочного ремонта вагонов на ст. Мереть ООО «ВРК «Сибирь». Развитие железнодорожной инфраструктуры общего пользования ст. Мереть Западно-Сибирской ж.д.», занимает участок второй или третьей террасы левого берега р. Ини.

Для рассматриваемой ландшафтной области перспективными для обнаружения постоянных или временных поселений (стоянок) являются пойменные и надпойменные террасы рек. Подавляющее большинство поселенческих памятников в границах «степного ядра» Кузнецкой котловины расположены на первых надпойменных террасах р. Иня, по её притокам первого (Ур, Касьма, Тарсьма, Бачат, Салаир, Менчереп, Уроп и др.) и второго (Малый и Большой Бачат, Артышта) порядков. Другими геоморфологическим образованиями потенциально пригодными для обнаружения следов древних временных (сезонных) поселений или стоянок могут быть участки подножий логов, примыкающие к их днищу, где во время снеготаяния или в период дождей могут образовываться временные водотоки или небольшие слабопроточные водоемы.

Описанные элементы ландшафта не характерны для места размещения участка земельного отвода. Здесь наиболее перспективным является обнаружение древних и средневековых курганных захоронений.

Таким образом, земельный отвод под проектирование объекта «Пункт текущего отцепочного ремонта вагонов на ст. Мереть ООО «ВРК «Сибирь». Развитие железнодорожной инфраструктуры общего пользования ст. Мереть Западно-Сибирской ж.д.» расположен в перспективной для обнаружения памятников археологии части Кузнецкой котловины. Однако степень техногенного воздействия на ландшафт на участке проектирования и прилегающей территории делают вероятность обнаружения памятников в его границах и непосредственной близости близкой к нулю.

## **5. Краткая история археологических исследований в районе проведения полевых археологических работ**

Первые сведения об археологических древностях на территории Беловского района относятся к началу XVIII века. В своем дневнике участник Академической экспедиции И.Г. Гмелин в 1734 г. отмечал: «В пути нам по-прежнему встречались различные могильники; особенно много их было слева от д. Бачатской, неподалеку от нее. Внешне они были сходны с прежде встречавшимися могильниками, но в них редко находят золото, а только серебро, медь и железо» [Гмелин, 2003. С. 99].

Научный интерес к древностям Беловского района появляется в 1950-х гг. XX в. Данный период характеризуется эпизодичным характером работ. В 1956 г. преподаватель Кемеровского пединститута У.Э. Эрдниев в ходе археологической разведки в Беловском районе выявил 4 кургана у с. Конево, курганы у д. Мохово, курганы у д. Улус [Ширин, 2004, с. 375].

Непродолжительные археологические разведки в Беловском районе проводились в 1970 – 1990-е гг. А.И. Мартыновым, Ю.М. Бородкиным, В.В. Бобровым, А.М. Кулемзиным, Б.Н. Пяткиным. За данный период были задокументированы ранее известные памятники (курганые могильники Конево, Бачаты и Старобачаты), а также открыты поселения Поморцево, Коновалово, Евтино, Каракан-2, Каракан-3 [Бобров, Пяткин, 1977; Бородкин, Бобров, 1978]. Результаты этих работ были обобщены в первом своде памятников археологии Кемеровской области [Кулемзин, Бородкин, 1989].

Большой вклад в изучение древностей Беловского района был внесен местными краеведами. В 1959 г. был создан Гурьевский народный краеведческий музей. С того же года начинает работать его археологическая экспедиция под руководством Ф.И. Александрова. В результате археологических разведок удалось собрать большую коллекцию подъемных материалов эпохи неолита, бронзы и железа [Илюшин, 1993а; Илюшин, Перминова, 1994]. Немаловажную деятельность в период с 1960 по 1975 гг. на территории района проводил учитель истории школы №2 Гурьевского совхоза П.Н. Муштей. Им были проведены разведки и раскопки на территории Гурьевского и Беловского районов, преимущественно, в междуречье рек Малый и Большой Бачат. П.Н. Муштейем были открыты курганые могильники Октябрьский (ныне территория Прокопьевского муниципального района), Челухоево, Беково. В 1965 г. П.Н. Муштей разведочными шурфами исследовал земляные насыпи двух курганов близ п. Октябрьский. Сделанные находки позволили П.Н. Муштейю датировать этот памятник VIII-IX вв. и отнести его к сrostкинской археологической культуре. В 1967 – 1973 гг. П.Н. Муштейем совместно с Ф.И. Александровым и директором Прокопьевского краеведческого музея



М.Г. Елькиным были полностью раскопаны Октябрьские курганы и пять из двенадцати насыпей курганного могильника Беково [Илюшин, Сулейменов, 1993; Илюшин, 1993].

Новый этап в археологическом изучении Беловского района связан с деятельностью сотрудников музея-заповедника Кузнецкая крепость (г. Новокузнецк). В конце 1990-х – начале 2000-х гг. Ю.В. Шириным и Н.А. Кузнецовым на территории Беловского района были проведены археологические разведки и раскопки некоторых объектов археологического наследия.

В 1997 г. Ю.В. Шириным были открыты и обследованы поселения Коновалово, Поморцево-1, Поморцево-2, Сидоренково, Усть-Уроп-1, Усть-Уроп-2, Усть-Каралда-1, Усть-Каралда-2, Усть-Каралда-3 [Ширин, 1998, с. 6-9]. В 1998 г. выявлен и частично исследован грунтовый могильник Каралда 1; открыты курганная группа Мордовская, поселение Старобачаты-1, поселение Старобачаты-2, курганная группа Шестаки-1, курганная группа Шестаки-2 [Ширин, 1998, с. 48-51; Ширин, 2005]. В 2000 г. им же открыты поселения Артышта-4, Артышта-5 и Артышта-6, а также курганная группа Артышта 3 [Ширин, 2002, с. 27-30; Ширин, 2017]. В 1998 и 2000 гг. Н.А. Кузнецовым в составе экспедиции ИАМ «Кузнецкая крепость» проведены охранные раскопки курганной группы Шестаки1 и планомерные исследования курганной группы Шестаки-2, расположенном на р. Артыште, предварительно датированной VIII – X вв. [Кузнецов, 2003, с. 103].

В течение полевых сезонов 2003 и 2005 гг. Кузнецкой комплексной археолого-этнографической экспедицией под руководством А.М. Илюшина была осмотрена и полностью раскопана курганная группа Конево (открыта В.В. Бобровым и Ю.М. Бородкиным), датированная археологами рубежом XII – XIII вв. н.э., а также в 2008 г. осмотрен одиночный курган Конево-1 (эпоха средневековья) [Илюшин, 2005; Илюшин, Борисов, Сулейменов, 2005; Илюшин, Бутьян, 2011, с. 119]. В 2004 г. А.М. Илюшиным был обследован одиночный курган Беково-1, предварительно датированный эпохой средневековья [Илюшин, Борисов, Сулейменов, 2004, с. 7-8].

В 2005 г. сотрудниками Кемеровского государственного университета под руководством В.Н. Жаронкина проведена разведка в районе Беловского водохранилища на р. Ине. В ходе разведочных работ было обнаружено поселение Каракан IV с материалами крохалевской культуры, поселение Евтино, содержащее материалы эпохи средневековья, поселение Сидоренково 1, поселение Сидоренково 2, поселение Сидоренково 3, поселение Менчереп, а также осмотрены уже известные памятники – поселения Поморцево-1 и 2 [Жаронкин, 2007, с. 460].

После 2005 г. в Беловском районе масштабные археологические разведки не

проводились. Проводимые разведки ограничивались уточнением сведений об уже известных объектах археологического наследия.

В 2010 г. А.М. Илюшиным и В.А. Бутьяном открыто поселение позднего средневековья Мохово 1 [Илюшин, Бутьян, 2011, с. 116-117].

В 2014 г. участниками Кузнецкой комплексной археолого-этнографической экспедицией под руководством А.М. Илюшина открыто поселение нового времени Евтино-1 [Илюшин, Борисов, Бутьян, 2015], а в 2015 г. одиночный курган Сидоренково, датированный поздним средневековьем [Борисов, Бутьян, Илюшин, 2016].

В 2016 г. Нижнетомским отрядом Кузбасской археологической экспедиции были предприняты раскопки поселения Поморцево 2. На площади поселения было заложено два раскопа общей площадью 48 кв. м. В результате проведенных работ была подтверждена разновременность памятника (материалы раннего Средневековья, поздней бронзы и, предположительно, неолита – ранней бронзы). Находки представлены фрагментами керамики, предметами каменного инвентаря и керамическими спеками [Марочкин, Юракова, Щербакова и др., 2017, с. 81].

В 2017 и 2018 гг. разведки на территории Беловского муниципального района проводила Е.В. Трусова [Трусова, 2017; 2018], в результате чего было выявлено поселение Заречное 1.

В 2019 г. в окрестностях с. Конево был открыт ряд поселений в нижнем течении р. Ур (поселение Конево 2, поселение Конево 3, поселение Конево 4 и поселение Конево 5), датируемые эпохой бронзы – железным веком [Баштанник и др., 2020, с. 5-12]. В этом же году Кузнецким отрядом археологической экспедиции Института экологии человека ФИЦ угля и углехимии СО РАН проведены спасательные раскопки на выявленном памятнике археологии «Поселение Конево 4». Материалы памятника датируются несколькими комплексами. Ранний комплекс – эпоха неолита (VI–IV тыс. до н. э.), поздний комплекс – период раннего средневековья (сер. – 2-я пол. I тыс. н. э.). [Акт №01-02/20К; Герман, Марочкин, Юракова, Веретенников, Борзых, Нестерова, Вальков, Савельева, Миляев, 2021, с. 426-428].

В 2020 г. С.В. Баштанником проведены спасательные раскопки на выявленном объекте археологического наследия «Поселение Конево 5». В ходе работ на разрушенном памятнике выявлены и полностью изучены остатки 39 грунтовых объектов – ям. Получена серия находок – предметы каменной индустрии, фрагменты керамической посуды, кости животных, железные изделия. Памятник полностью раскопан. Предварительная датировка полученных находок – эпоха ранней бронзы, позднее средневековье [Акт №01-09/20р].

Таким образом, на настоящий момент в Беловском районе известно более 40

археологических памятников. Закономерность в территориальном распределении памятников хорошо выражена – подавляющее их большинство приурочено к долинам рек Иня, Ур, Бачат.

В последние годы на территории Беловского района проводились многочисленные археологические полевые работы на земельных участках, подлежащих хозяйственному освоению [Акт №17-2018; Акт №10-08/21; Акт №54/2022 и др.].

В непосредственной близости от исследуемого участка в предыдущие годы также проводились археологические разведки на земельных участках, подлежащих хозяйственному освоению.

В 2019 г. С.В. Баштанником проведены обследования земельных участков по объектам «Строительство железнодорожных путей ООО «Шахта Сибирская» необщего пользования, примыкающим к путям ОАО «РЖД» на станции «Мереть», «Обогащительная фабрика «Шахта Сибирская», «Строительство ЛЭП 110 кВ от ОРУ Беловской ГРЭС до ПС 110 кВ Угольная (I цепь)» и «Строительство ЛЭП 110 кВ от ОРУ Беловской ГРЭС до ПС 110 кВ Угольная (II цепь)», «Строительство ООО «Шахта Сибирская» на участке «Поле шахты Кузнецкая» 1 очередь» и «Автомобильная дорога от пром. площадки восточных фланговых стволов до пром. площадки южных стволов с мостом через реку Иня». В результате работ были открыты поселения Конево 3, Конево 4, Конево 5, Красногорский 1 [Акт №01-05/20К; Акт №04-06/20К; Акт ГИКЭ документации ... «Строительство ЛЭП 110 кВ ...; Акт ГИКЭ документации ... «Строительство ООО «Шахта Сибирская» ...]. Поселения Конево 4 и Конево 5 оказались сильно разрушены в результате строительства промышленных объектов. Впоследствии остатки поселения Конево 5 были полностью раскопаны С.В. Баштанником [Акт №01-09/20р]. Разрушенная часть поселения Конево 4 исследована П.В. Германом [Акт №01-02/20К; Герман, Марочкин, Юракова, Веретенников, Борзых, Нестерова, Вальков, Савельева, Миляев, 2021, с. 426-428].

В 2020 г. Е.В. Трусовой проведена археологическая разведка на участке проектирования объекта «Реконструкция двухцепной ВЛ 110 кВ Беловская – Новоленинская. Замена провода АС-120, арматуры и дефектной изоляции для повышения надежности электроснабжения шахт Костромская, Заречная, Байкаимская, 7-е ноября, Комсомolec, СМ Кирова, 58,1 км». Объекты археологического наследия выявлены не были. В результате работ были осмотрены уже известные памятники, попадающие в полосу отвода ВЛ: одиночный курган Ивановка и поселение Красногорский 1. Кроме этого, Е.В. Трусовой были установлены границы поселения Мохово 1, открытого А.М. Илюшиным в 2010 г. [Акт государственной ... «Реконструкция двухцепной ВЛ ...].

В 2021 г. С.П. Грушиным обследован земельный участок под объект «Строительство ООО «Шахта Сибирская» на участке «Поле шахты Кузнецкая». II очередь». Объекты археологического наследия выявлены не были [Акт государственной ... «Строительство ООО «Шахта Сибирская» ...].

Известные к проектируемому объекту археологические памятники расположены на значительном удалении от него (рис. 2, 3). Одиночный курган Ивановка расположен в 2,7 км к юго-западу, поселение Конево 4 – в 3,4 км северо-западу, поселение Красногорский 1 – в 2,3 км к северо-северо-западу. Приведем краткую характеристику указанных памятников.

**Одиночный курган Ивановка.** Объект культурного наследия федерального значения. Расположен в Беловском районе на распаханном поле, которое используется под посевы зерновых, рядом с опорой высоковольтной ЛЭП в 1,7 км на северо-восток от д. Ивановка и 1,9 км к северо-западу от пос. Убинский. Памятник был открыт и впервые обследован в 2003 г. А.М. Илюшиным, а в 2016 г. В.А. Борисовым [Илюшин, 2004, с. 12-13]. Курган представляет собой округлую земляную сильно задернованную насыпь диаметром 15 м и высотой 0,95 м сильно потревоженную охотниками при рытье нор. Памятник предварительно был датирован эпохой средневековья. В 2019 г. памятник был осмотрен [Акт ГИКЭ документации ... «Строительство ЛЭП 110 кВ ...]. В 2020 г. одиночный курган осматривался Е.В. Трусовой [Акт государственной ... «Реконструкция двухцепной ВЛ ...].

**Поселение Конево 4.** Выявленный объект культурного наследия. Открыт С.В. Баштанником в 2019 г. [Баштанник, Горяев, Онищенко, Соколов, с. 9-10; Акт №01-05/20К; Акт №04-06/20К]. Памятник расположен в Беловском районе, на левом берегу р. Ини, в 1200 м к юго-востоку от железнодорожного моста через р. Ур на первой надпойменной террасе левого берега р. Иня высотой от 4 до 7 м. Здесь участок впадения Ура в Иню представляет собой так называемую стрелку с широкой заливной поймой (до 800 м), переходящую в приустьевую мысообразную террасу. Первоначально поверхность террасы – ровная без каких-либо значительных уклонов и перепадов высот, растительность преимущественно луговая. На прилегающей территории расположены берёзовые колки. Некоторые участки поймы заняты кустарниковой растительностью, местами заболочены. Мысообразная терраса отделена от береговой линии рек Ур и Иня достаточно широкой заливной поймой. Относительно правого берега р. Ур ширина поймы достигает 700 м, р. Ини – от 100 до 300 м. Памятник в значительной степени нарушен при проведении строительных работ [Акт № 01-05/20К]. В 2019 г. на нарушенной земляными работами участке поселения П.В. Германом проведены спасательные раскопки. В ходе

работ полностью изучены сохранившиеся участки нижних горизонтов культурного слоя, выявлены и полностью изучены остатки 163 грунтовых объектов – ям и погребений. Предварительная атрибуция полученных находок свидетельствует о одновременности культурных комплексов памятника. Ранний комплекс следует датировать эпохой неолита (VI – IV тыс. до н.э.), поздний комплекс – периодом раннего средневековья (середины-вторая половина I тыс. н.э.) [Акт №01-02/20К; Герман, Марочкин, Юракова, Веретенников, Борзых, Нестерова, Вальков, Савельева, Миляев, 2021, с. 426-428].

**Поселение Красногорский 1.** Выявленный объект культурного наследия. Расположен в Полысаевском городском округе. Памятник открыт С.В. Баштанником в 2019 г. при обследовании земельных участков для разработки проектов «Строительство ООО «Шахта Сибирская» на участке «Поле шахты Кузнецкая» 1 очередь» и «Автомобильная дорога от пром. площадки восточных фланговых стволов до пром. площадки южных стволов с мостом через реку Иня» [Баштанник, Горяев, Онищенко, Соколов, 2020]. Повторно объект осматривался Е.В. Трусовой в 2020 г. [Акт государственной ... «Реконструкция двухцепной ВЛ ...]. Поселение расположено в 165 м к северу от р. Иня, на юго-западной окраине п. Красногорский, в 1,6 км к юго-юго-западу от п. Шахта № 5. Памятник находится на правом берегу р. Ини, на восточном и юго-восточном склонах мысовидного выступа надпойменной террасы, который ориентирован по оси север – юг и образован старым руслом р. Ини и широкой заливной поймой р. Мереть [Баштанник, Горяев, Онищенко, Соколов, 2020, с. 11-12]. Западный склон террасы, окаймлённый старым руслом р. Ини, крутой и обрывистый. Восточный склон выположен. Поверхность мысовидного выступа пологая. Археологические предметы на поселении обнаружены как при сборе подъёмного материала, так и в разведочных шурфах. Обнаруженные на поселении Красногорский 1 находки относятся к периодам ранней и поздней бронзы, эпохе железа и XIX–XX вв. н.э.

Подводя итог изучения архивных и библиографических данных об археологических исследованиях в Беловском районе, а также в непосредственной близости от земельного участка для реализации проекта «Пункт текущего отцепочного ремонта вагонов на ст. Мереть ООО «ВРК «Сибирь». Развитие железнодорожной инфраструктуры общего пользования ст. Мереть Западно-Сибирской ж.д», можно сделать следующие выводы:

1) на территории Беловского района целенаправленные полевые исследования ведутся с 1950-х гг. по настоящее время, в результате чего было открыто около 40 археологических памятников.

2) места расположения археологических объектов приурочены к долинам рек Иня, Ур, Бачат, Иня и их притокам.

3) на участках, отдаленных от основных водных артерий, в некоторых случаях расположены курганные захоронения.

4) земельный отвод под проектирование объекта «Пункт текущего отцепочного ремонта вагонов на ст. Мереть ООО «ВРК «Сибирь». Развитие железнодорожной инфраструктуры общего пользования ст. Мереть Западно-Сибирской ж.д.» расположен в перспективной для обнаружения памятников археологии части Кузнецкой котловины. Однако степень техногенного воздействия на ландшафт на участке проектирования и прилегающей территории делают вероятность обнаружения памятников в его границах и непосредственной близости близкой к нулю.

**6. Археологические полевые работы на земельных участках, подлежащих воздействию земляных, строительных и иных работ по объекту «Пункт текущего отцепочного ремонта вагонов на ст. Мереть ООО «ВРК «Сибирь». Развитие железнодорожной инфраструктуры общего пользования ст. Мереть Западно-Сибирской ж.д.»**

Целью проведения полевых археологических работ являлось обследование земельных участков по объекту «Пункт текущего отцепочного ремонта вагонов на ст. Мереть ООО «ВРК «Сибирь». Развитие железнодорожной инфраструктуры общего пользования ст. Мереть Западно-Сибирской ж.д.» для выявления и обследования объектов археологического наследия или установления факта их отсутствия на участках проектируемых работ.

Исследуемый объект закреплен на местности 17 поворотными точками (прил. 9.1). Площадь объекта – 0,49 га.

Полевые археологические работы производились в административных границах Беловского муниципального округа Кемеровской области (рис. 1, 2) в ноябре 2023 г.

Административно площадка расположена в северной части Беловского района на железнодорожной станции Мереть.

В физико-географическом отношении район проведения археологических изысканий располагается в центре Кузнецкой котловины. Согласно ботанико-географическому районированию Кемеровской области территория Беловского района между р. Иня и Салаирским кряжем, где находится исследуемый объект, входит в состав центрального лесостепного района Кузнецкой котловины [Куминова, 1950, с. 48, 94-101].

Непосредственно район проведения работ находится в наиболее остепнённой части Кузнецкой котловины, в так называемом «степном ядре», характерной особенностью которой является равнинный слабо всхолмленный (увалистый) рельеф, расчлененный долинами рек и логами с доминированием открытых степных пространств с небольшими и редкими березовыми колками.

В морфологическом отношении участок земельного отвода занимает участок второй или третьей террасы левого берега р. Ини. Точнее сказать затруднительно, поскольку весь ландшафт к северу от объекта вплоть до русла Ини претерпел значительные техногенные изменения естественного ландшафта: он нарушен старыми угольными карьерами. Нарушения давние, и не отображены на ландшафтной картографии. Водотоки в непосредственной близости от проектируемого объекта отсутствуют. Он расположен на левом берегу р. Ини на удалении 2 км от ее русла. В 2,5 км к югу от земельного отвода протекает левый приток р. Ини – р. Уба. В 2,9 км к

северо-западу – расположен заболоченный лог Табачный.

Таким образом, земельный отвод под проектирование объекта «Пункт текущего отцепочного ремонта вагонов на ст. Мереть ООО «ВРК «Сибирь». Развитие железнодорожной инфраструктуры общего пользования ст. Мереть Западно-Сибирской ж.д.» расположен в перспективной для обнаружения памятников археологии части Кузнецкой котловины. Однако степень техногенного воздействия на ландшафт на участке проектирования и прилегающей территории делают вероятность обнаружения памятников в его границах и непосредственной близости близкой к нулю.

Станция Мереть открыта в 1921 г.

По характеру работы является грузовой, по объему и сложности работы отнесена к внеклассной и расположена на двухпутной ж.-д. линии Проектная – Артышта I.

В результате строительства станции, железнодорожных путей и иных объектов инфраструктуры рельеф всей площадки и прилегающей территории участка полностью изменен.

Данный участок подвергся сильному техногенному воздействию. Непосредственно на территории проведения работ почвенный покров представляет антропогенно нарушенные почвы [Проектная документация, 2023, лист 5]. Четвертичные отложения как в границах площадки, так и на прилегающей территории отсутствуют.

*Как видно на рисунке 5, где представлен продольный профиль земельного отвода, основанный на результатах бурения, в границах полосы отвода и, очевидно, на прилегающей территории при строительстве и эксплуатации станции происходили неоднократные перемещения грунта, отсыпка. При строительных работах, выравнивании местности, балластной отсыпки естественные почвенные слои были выбраны на глубину до 10 м, что отображено на продольном профиле, где присутствуют следующие грунты:*

1. Насыпной почвенно-растительный слой.
2. Щебень.
3. Насыпной щебенистый грунт с включением гальки, гравия и дресвы, с фрагментарными навалами строительного мусора.
4. Суглинок легкий пылеватый тугопластичный.

Насыпной почвенно-растительный слой присутствует в юго-восточной части земельного отвода, где перед строениями обустроены клумбы, отсыпанные по насыпным грунтам. Суглинки начинаются на глубине от 6 м.

В связи со значительной трансформацией естественного ландшафта на участке земельного отвода и прилегающей территории е проведено сплошное визуальное обследование и фотофиксация, а также шурфов и зачисткой вскрыта верхняя часть



насыпного балласта для наглядного подтверждения результатов бурения, представленных на рисунке 5.

**Точка фотофиксации №1.** Координаты: 54°30'5.57"С, 86°18'57.84"В. Северо-западная часть земельного отвода. Значительная трансформация естественного ландшафта. Местность застроена железнодорожными путями, объектами капитального строительства и иными объектами инфраструктуры станции. Визуальные признаки объектов культурного наследия не фиксируются (рис. 6, 8-12).

**Точка фотофиксации №2.** Координаты: 54°30'4.73"С, 86°19'0.66"В. Центральная часть земельного отвода. Значительная трансформация естественного ландшафта. Местность застроена железнодорожными путями, объектами капитального строительства и иными объектами инфраструктуры станции. Визуальные признаки объектов культурного наследия не фиксируются (рис. 6, 8, 13-16).

**Точка фотофиксации №3.** Координаты: 54°30'3.80"С, 86°19'2.85"В. Юго-восточная часть земельного отвода. Значительная трансформация естественного ландшафта. Местность застроена железнодорожными путями, объектами капитального строительства и иными объектами инфраструктуры станции. Визуальные признаки объектов культурного наследия не фиксируются (рис. 6, 8, 17-20).

**Точка фотофиксации №4.** Координаты: 54°30'3.25"С, 86°19'4.90"В. Юго-восточная часть земельного отвода и прилегающая территория. Значительная трансформация естественного ландшафта. Местность застроена железнодорожными путями, объектами капитального строительства и иными объектами инфраструктуры станции. Визуальные признаки объектов культурного наследия не фиксируются (рис. 6, 8, 21-24).

**Точка фотофиксации №5.** Координаты: 54°30'7.21"С, 86°18'51.10"В. Прилегающая территория. Значительная трансформация естественного ландшафта. Местность застроена железнодорожными путями, объектами капитального строительства и иными объектами инфраструктуры станции. Визуальные признаки объектов культурного наследия не фиксируются (рис. 6, 25-28).

**Шурф №1.** Координаты: 54°30'5.12"С, 86°18'59.94"В. Размер 1×1 м. Выполнен в центральной части земельного отвода. Глубина прокопа – до 30 см. Стратиграфия:

- насыпной щебенистый грунт с включением гальки, гравия и дресвы, залегающий на глубине от 0 см.

Артефактов и других признаков культурного слоя по результатам выборки шурфа №1 обнаружено не было (рис. 6-8, 29-32).

**Зачистка №1.** Координаты: 54°30'5.65"С, 86°18'55.08"В. Выполнена в северо-

западной части земельного отвода. Ширина – 100 см. Глубина прокопа – до 55 см.

Стратиграфия:

- щебень – от 0 до 30 см;
- насыпной щебенистый грунт с включением гальки, гравия и дресвы, залегающий на глубине от 25 см.

Артефактов и других признаков культурного слоя по результатам производства зачистки №1 обнаружено не было (рис. 6-8, 33-35).

## 7. Заключение

В результате проведенного полевого обследования местности установлено, что на участке реализации проекта «Пункт текущего отцепочного ремонта вагонов на ст. Мереть ООО «ВРК «Сибирь». Развитие железнодорожной инфраструктуры общего пользования ст. Мереть Западно-Сибирской ж.д.», отсутствуют объекты культурного наследия, включенные в единый государственный реестр объектов культурного наследия (памятников истории и культуры) народов Российской Федерации, выявленные объекты археологического наследия и объекты, обладающие признаками объектов культурного наследия.

Проектируемые работы на обследованном участке земель могут проводиться в полном объеме.

Вместе с тем, проектировщику и будущему подрядчику работ на обследованных земельных участках необходимо руководствоваться п. 4 ст. 36 Федерального закона 25.06.2002 №73-ФЗ «Об объектах культурного наследия (памятниках истории и культуры) народов Российской Федерации»: в случае обнаружения в ходе проведения изыскательских, проектных, земляных, строительных, мелиоративных, хозяйственных работ объекта, обладающего признаками объекта культурного наследия, в том числе объекта археологического наследия необходимо незамедлительно приостановить указанные работы и в течение трех дней со дня обнаружения такого объекта направить в орган государственной власти Кемеровской области, полномочный в сфере государственной охраны объектов культурного наследия – Комитет по охране объектов культурного наследия Кузбасса, письменное заявление об обнаруженном объекте культурного наследия.



П.Г. Соколов

## 8. Источники и литература

### Источники

1. Акт №01-09/20р государственной историко-культурной экспертизы документации, содержащей результаты исследований «Научно-технический отчёт о проведении спасательных археологических раскопок на объекте археологического наследия «Поселение Конево 5» в Беловском районе Кемеровской области в 2020 г.», в соответствии с которыми должно быть вынесено заключение об обоснованности или необоснованности включения выявленного объекта археологического наследия «Поселение Конево 5» в Единый государственный реестр объектов культурного наследия (памятников истории и культуры) народов Российской Федерации // <http://www.okn-kuzbass.ru/upload/iblock/6e0/6e04621e486ebc631e3de55cc54acd61.pdf>
2. Акт №17-2018 ГИКЭ документации, содержащей результаты исследований, в соответствии с которыми определяется наличие или отсутствие объектов, обладающих признаками объекта культурного наследия, на земельных участках, подлежащих воздействию земляных, хозяйственных работ, работ по использованию лесов и иных работ по проекту: «Технический проект разработки участка «Листвяничный» Караканского каменноугольного месторождения открытым способом ПАО КТК», площадь обследования 520,2796 га в Беловском и Прокопьевском муниципальных районах Кемеровской области // <http://www.okn-kuzbass.ru/upload/iblock/aa4/aa47ec1c85cb0daed890f89345ba4f30.pdf>
3. Акт №10-08/21 государственной историко-культурной экспертизы документации о выполненных археологических полевых работах, содержащей результаты исследований, в соответствии с которыми определяется наличие или отсутствие объектов культурного наследия, включенных в реестр, выявленных объектов культурного наследия либо объектов, обладающих признаками объектов культурного наследия на земельных участках, общей площадью 285,3050 га, подлежащих воздействию земляных, строительных, хозяйственных и иных работ по объекту: «Корректировка проекта отработки запасов угля участка недр «Октябрьский» ООО «Разрез Пермьяковский» в Беловском муниципальном районе Кемеровской области-Кузбассе // <http://www.okn-kuzbass.ru/upload/iblock/a6f/a6f4e7d50257000aae13257a4ad98d89.pdf>
4. Акт №54/2022 государственной историко-культурной экспертизы земельных участков, подлежащих воздействию земляных, строительных, хозяйственных и иных работ для разработки раздела проектной документации по титулу «Техническое перевооружение тяговой подстанции Бускускан» Западно-

- Сибирской железной дороги в Беловском муниципальном округе Кемеровской области // <http://www.okn-kuzbass.ru/upload/iblock/88f/88f13d9cfcc6c9839375553d0b8d4453.pdf>
5. Акт №01-05/20К ГИКЭ документации о выполненных археологических полевых работах, содержащей результаты исследований, в соответствии с которыми определяется наличие или отсутствие объектов культурного наследия, включенных в реестр, выявленных объектов культурного наследия либо объектов, обладающих признаками объектов культурного наследия на земельных участках, общей площадью 36,1 га, подлежащих воздействию земляных, строительных, хозяйственных и иных работ по объекту: «Строительство железнодорожных путей ООО «Шахта Сибирская» необщего пользования, примыкающим к путям ОАО «РЖД» на станции «Мереть» в Кемеровской области» в Беловском районе Кемеровской области // <http://www.okn-kuzbass.ru/upload/iblock/7cf/7cf8b95b2567357fa70575acf3b95cab.pdf>
  6. Акт №04-06/20К государственной историко-культурной экспертизы документации о выполненных археологических полевых работах, содержащей результаты исследований, в соответствии с которыми определяется наличие или отсутствие объектов культурного наследия, включенных в реестр, выявленных объектов культурного наследия либо объектов, обладающих признаками объектов культурного наследия на земельных участках, общей площадью 18 га, подлежащих воздействию земляных, строительных, хозяйственных и иных работ по объекту: «Обогатительная фабрика «Шахта Сибирская» в Беловском районе Кемеровской области // <http://www.okn-kuzbass.ru/upload/iblock/69b/69be7dd8bfc472bb12e27f821b58c630.pdf>
  7. Акт ГИКЭ документации о выполненных археологических полевых работах, содержащих результаты исследований, в соответствии с которыми определяется наличие или отсутствие объектов культурного наследия на участках в границах проектируемого объекта «Строительство ЛЭП 110 кВ от ОРУ Беловской ГРЭС до ПС 110 кВ Угольная (I цепь)» и «Строительство ЛЭП 110 кВ от ОРУ Беловской ГРЭС до ПС 110 кВ Угольная (II цепь)» в Беловском муниципальном районе и Полысаевском городском округе Кемеровской области // <http://www.okn-kuzbass.ru/upload/iblock/2c8/2c8538ec68f1f1c43a18f0e80e947cde.pdf>
  8. Акт ГИКЭ документации о выполненных археологических полевых работах, содержащих результаты исследований, в соответствии с которыми определяется наличие или отсутствие объектов культурного наследия на участках в границах

- проектируемого объекта «Строительство ООО «Шахта Сибирская» на участке «Поле шахты Кузнецкая» 1 очередь» и «Автомобильная дорога от пром. площадки восточных фланговых стволов до пром. площадки южных стволов с мостом через реку Иня» (Кемеровская область) // <http://www.okn-kuzbass.ru/upload/iblock/3c6/3c624b5e32eadf3fe7242df3c576fdf9.pdf>
9. Акт государственной историко-культурной экспертизы документации о выполненных археологических полевых работах, содержащих результаты исследований, в соответствии с которыми определяется наличие или отсутствие объектов культурного наследия на участке проектирования объекта «Реконструкция двухцепной ВЛ 110 кВ Беловская – Новоленинская. Замена провода АС-120, арматуры и дефектной изоляции для повышения надежности электроснабжения шахт Костромская, Заречная, Байкаимская, 7-е ноября, Комсомолец, СМ Кирова, 58,1 км» (Беловский муниципальный район, Ленинск-Кузнецкий муниципальный округ, Полысаевский городской округ Кемеровской области) // <http://www.okn-kuzbass.ru/upload/iblock/d74/d74a209390b648b1f3f7791c40c7afe9.pdf>
10. Акт государственной историко-культурной экспертизы документации о выполненных археологических полевых работах, содержащих результаты исследований, в соответствии с которыми определяется наличие или отсутствие объектов культурного наследия на участках в границах проектируемого объекта «Строительство ООО «Шахта Сибирская» на участке «Поле шахты Кузнецкая». II очередь», расположенного в Кемеровской области, Полысаевском городском округе и Беловском муниципальном округе. Площадь 8 га // <http://www.okn-kuzbass.ru/upload/iblock/393/3934815ab936492b737e741b9719813e.pdf>
11. Акт №01-02/20К государственной историко-культурной экспертизы документации, обосновывающей меры по обеспечению сохранности выявленного объекта культурного наследия «Поселение Конево 4», при проведении земляных, мелиоративных, хозяйственных и иных работ в границах территории объекта культурного наследия на земельном участке под проектирование и строительство «Обогатительная фабрика «Шахта «Сибирская» в Беловском районе Кемеровской области. // <http://okn-kuzbass.ru/upload/iblock/9dd/9dd2f1db0b7a88358bcc0dc4072f9b01.pdf>
12. Илюшин А.М. Отчёт об археологических разведках Кузнецкой комплексной археолого-этнографической экспедиции в 2003 году на территории Кемеровской

- области. Кемерово, 2004. // Архив Кузнецкой комплексной археолого-этнографической экспедиции.
13. Проектная документация. «Пункт текущего отцепочного ремонта вагонов на ст. Мереть ООО «ВРК «Сибирь». Развитие железнодорожной инфраструктуры общего пользования ст. Мереть Западно-Сибирской ж.д.». Проект полосы отвода. – Раздел 2. – Т. 2. – 2023 год.
  14. Трусова Е.В. Отчет о проведении археологической разведки в долине р. Большой Бачат в Беловском районе и Беловском городском округе Кемеровской области в 2017 году (Открытый лист №1836). Кемерово, 2017 // Личный архив Е.В. Трусовой.
  15. Трусова Е.В. Отчет о проведении археологической разведки на выявленном объекте археологического наследия «Поселение Заречное 1» в Беловском городском округе Кемеровской области в 2018 году (Открытый лист №300). Кемерово, 2018 // Личный архив Е.В. Трусовой.
  16. Ширин Ю.В. Охранные археологические работы в Беловском, Кемеровском, Крапивинском, Новокузнецком и Яшкинском районах Кемеровской области в 1997 г. Новокузнецк, 1998 // Архив ОПИ ИА РАН, №21150.
  17. Ширин Ю.В. Охранные археологические работы на юге Кемеровской области в 2000 г. Новокузнецк, 2002 // Архив ОПИ ИА РАН, №25296.
  18. Ширин Ю.В. Охранные и разведочные археологические работы на юге Кемеровской области и в Ельцовском районе Алтайского края в 2004 г. Новокузнецк, 2005 // Личный архив Ю.В. Ширина.

### **Литература**

1. Баштанник С. В., Горяев В. С., Онищенко С. С., Соколов П. Г. Новые памятники археологии в бассейне реки Ини (Кемеровская область – Кузбасс) // Ученые записки музея-заповедника «Томская Писаница». Кемерово, 2020. – Вып. 11. – С. 5-12.
2. Бобров В.В. АМР и общие проблемы западносибирской археологии (на примере Танайского археологического микрорайона) // Археологические микрорайоны Западной Сибири. – Омск, 1994. – С. 17-19.
3. Бобров В.В., Пяткин Б.Н. Информация о полевых работах кафедры археологии Кемеровского государственного университета в 1977 году // Археология Южной Сибири. – Вып. 9. – Кемерово, 1977. – С. 155-159.
4. Борисов В.А., Бутьян В.А., Илюшин А.М. Полевые исследования Кузнецкой комплексной археолого-этнографической экспедиции в 2015 году // Вестник

- Кузбасского государственного технического университета. – Вып. 4. – Кемерово, 2016. – С. 133-142.
5. Бородкин Ю.М., Бобров В.В. Разведка в бассейне р. Ини // АО 1977 года. М., 1978. С. 212.
  6. Васютин А.С., Васютин С.А., Онищенко С.С. Калтышинский археологический микрорайон в конце VIII – первой половине XI вв. н.э.: природа и культура (степное Присалаирье). – Кемерово, 2012. – 212 с.
  7. Герман П.В., Марочкин А.Г., Юракова А.Ю., Веретенников А.В., Борzych К.А., Нестерова М.С., Вальков И.А., Савельева А.С., Миляев Г.А. Спасательные раскопки на памятнике Конево 4 в Беловском районе // АО 2021 года. – Т. 2019. – С. 426-428.
  8. Гмелин И.Г. Поездка по Рудному Алтаю в августе-сентябре 1734 г. (из книги «Reise durch Sibirien von dem Jahre 1733-1734») // Кузнецкая старина. – Вып. 5. – Новокузнецк, 2003. – С. 86-107.
  9. Жаронкин В.Н. Разведочные работы в Беловском и Промышленновском районах Кемеровской области // АО 2005 года. – М., 2007. – С. 460-461.
  10. Зах В.А. Эпоха бронзы Присалаирья (по материалам Изылинского археологического микрорайона). – Новосибирск, 1997. – 132 с.
  11. Илюшин А.М. Курганы средневековых кочевников долины реки Бачат. – Кемерово, 1993. – 116 с.
  12. Илюшин А.М. Этнокультурная история Кузнецкой котловины в эпоху средневековья. – Кемерово: Изд-во КузГТУ, 2005. – 240 с.
  13. Илюшин А.М. П.Н. Муштей – исследователь древностей земли Кузнецкой // Современные проблемы исторического краеведения (К 375-летию основания Кузнецка и 50-летию образования Кемеровской области): Тез. докл. рег. научн.-практ. конф. – Кемерово, 1993а. – С. 16-19.
  14. Илюшин А.М., Борисов В.А., Бутьян В.А. Полевые разведки Кузнецкой комплексной археолого-этнографической экспедиции в 2014 году // Вестник Кузбасского государственного технического университета. – Вып. 5. – Кемерово, 2015. – С. 228-238.
  15. Илюшин А.М., Борисов В.А., Сулейменов М.Г. Исследования Кузнецкой комплексной археолого-этнографической экспедиции // АО 2004 года. – М, 2005. – С. 441-443.



16. Илюшин А.М., Борисов В.А., Сулейменов М.Г. Полевые исследования Кузнецкой комплексной археолого-этнографической экспедиции // АО 2003 года. – М, 2004. – С. 407-408.
17. Илюшин А.М., Бутьян В.А. Исследования Кузнецкой комплексной археолого-этнографической экспедиции в 2010 году // Вестник Кузбасского государственного технического университета. – Вып 3. – Кемерово, 2011. – С. 115-120.
18. Илюшин А.М., Ковалевский С.А. Комплекс археологических поселений в долине реки Касьмы. – Кемерово, 2012. С. 103-105.
19. Илюшин А.М., Перминова Л.А. У истоков краеведения и археологии земли Кузнецкой (памяти Ф.И. Александра) // Кузнецкая старина. – Вып. 2. – Новокузнецк, 1994. – С. 206-211.
20. Илюшин А.М., Сулейменов М.Г. Курган-кладбище Сапогово II – новый тип погребальных памятников эпохи средневековья в Кузнецкой котловине // Современные проблемы исторического краеведения (к 375-летию основания Кузнецка и 50-летию образования Кемеровской области). Кемерово, 1993. С. 16-18.
21. Кузнецов Н.А. Предметы вооружения из курганов Верхнеобской культуры в Кузнецкой котловине (Могильник Шестаки-II) // Исторический опыт хозяйственного и культурного освоения Западной Сибири. – Кн. 1. – Барнаул, 2003. – С. 102-106.
22. Кулемзин А.М., Бородкин Ю.М. Археологические памятники Кемеровской области. – Кемерово, 1989. – 158 с.
23. Куминова А.В. Растительность Кемеровской области. Ботанико- географическое районирование. – Новосибирск, 1950. – 167 с.
24. Марочкин А.Г., Юракова А.Ю., Щербакова А.В., Фальман А.В., Веретенников А.В., Плац И.А., Сизев А.С., Конончук К. В. Новые материалы по археологии Кузнецкой лесостепи и Притомья (по результатам раскопок 2016 года) // Ученые записки музея-заповедника «Томская Писаница». – №5. – Кемерово, 2017. – С. 77-85.
25. Онищенко С.С., Васютин А.С. Особенности охотопромысловой деятельности в окрестностях Калтышинского археологического микрорайона // Социогенез в Северной Азии. – Иркутск, 2005. – Ч. 1. – С. 188-192.
26. Онищенко С.С., Филиппова А.В., Бибик Е.В., Теплова Н.С. Экология Кемеровской области: природно-территориальное устройство, социально-экономические и организационно-управленческие аспекты: учебное пособие. – Кемерово, 2013. – 415 с.

27. Трофимов С.С. Экология почв и почвенные ресурсы Кемеровской области. – Новосибирск, 1975. – 230 с.
28. Фомина Н.А. Геоботаническая характеристика Калтышинского археологического микрорайона // Социогенез в Северной Азии. – Иркутск, 2005. – Ч. 1. – С. 333-336.
29. Хмелев В.А., Танасиенко А.А. Почвенные ресурсы Кемеровской области и основы их рационального использования. – Новосибирск, 2013. – 477 с.
30. Ширин Ю.В. Древности Беловского района: историко-культурный потенциал, проблемы использования и охраны // Труды Кузбасской комплексной экспедиции. Т.1. Беловский, Яшкинский, Таштагольский районы Кемеровской области. – Кемерово, 2004. – С. 374–385.
31. Ширин Ю.В. Материалы археологических разведок в бассейне р. Ини // Из кузнецкой старины. Новокузнецк, 2017. – Вып. 7. – С. 4-42.

## **ПРИЛОЖЕНИЯ**

**9.1. Таблица координат поворотных (угловых) точек участка обследования**

<b>№ п/п</b>	<b>Северная широта</b>	<b>Восточная долгота</b>
1	54°30'6.12"C	86°18'55.77"B
2	54°30'5.71"C	86°18'58.74"B
3	54°30'5.63"C	86°18'59.32"B
4	54°30'5.51"C	86°18'59.26"B
5	54°30'5.19"C	86°19'1.01"B
6	54°30'3.99"C	86°19'3.31"B
7	54°30'3.80"C	86°19'4.19"B
8	54°30'3.33"C	86°19'4.61"B
9	54°30'2.82"C	86°19'4.43"B
10	54°30'2.83"C	86°19'3.98"B
11	54°30'3.24"C	86°19'3.03"B
12	54°30'4.49"C	86°19'0.73"B
13	54°30'4.80"C	86°18'58.45"B
14	54°30'5.01"C	86°18'55.71"B
15	54°30'5.20"C	86°18'55.42"B
16	54°30'5.25"C	86°18'54.84"B
17	54°30'6.20"C	86°18'55.26"B

## 9.2. Таблицы координат точек фотофиксации, разведочного шурфа и зачистки

### *Точки фотофиксации*

<b>№ п/п</b>	<b>Северная широта</b>	<b>Восточная долгота</b>
1	54°30'5.57"C	86°18'57.84"B
2	54°30'4.73"C	86°19'0.66"B
3	54°30'3.80"C	86°19'2.85"B
4	54°30'3.25"C	86°19'4.90"B
5	54°30'7.21"C	86°18'51.10"B

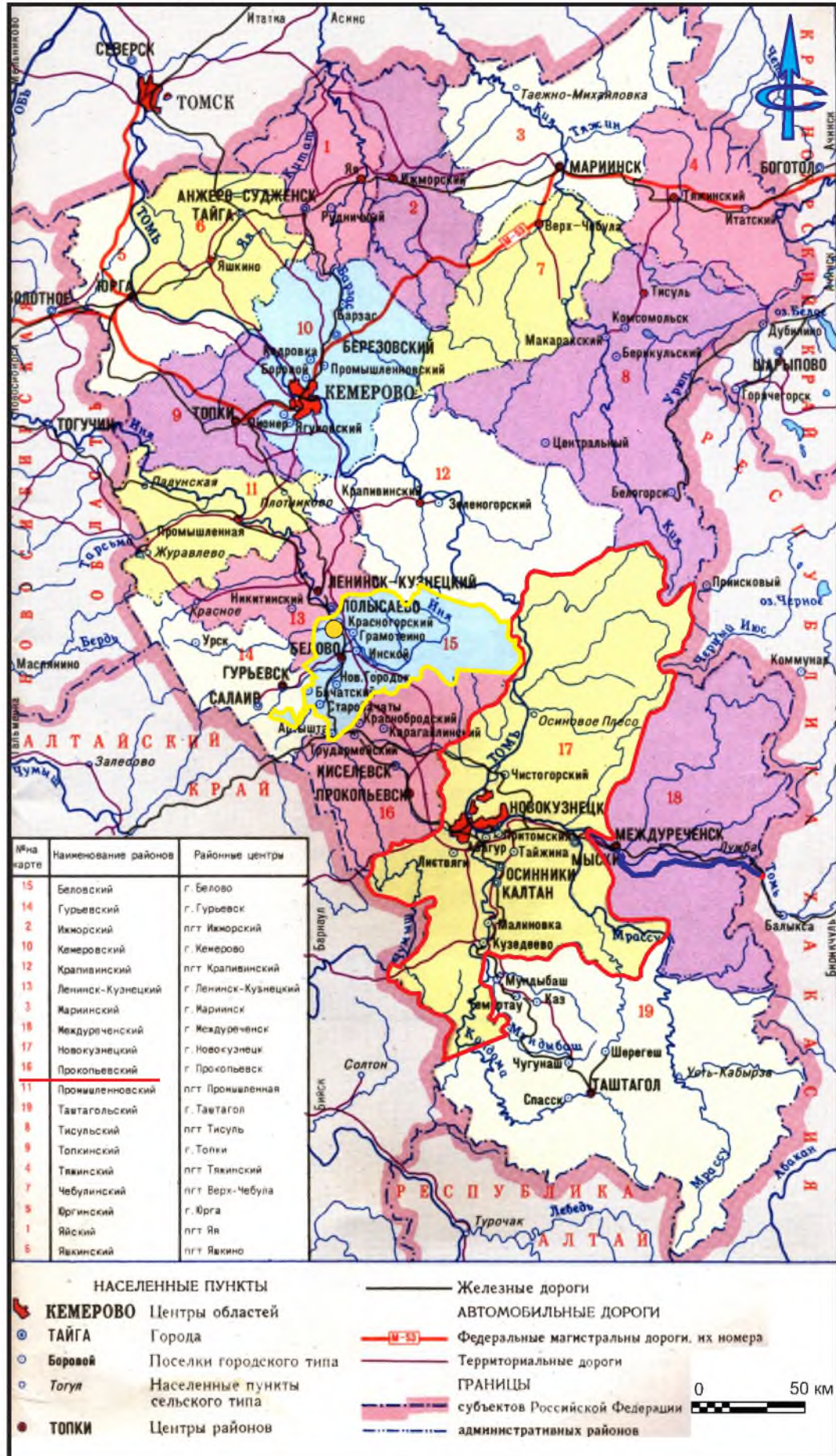
### *Шурф*

<b>№ п/п</b>	<b>Северная широта</b>	<b>Восточная долгота</b>
1	54°30'5.12"C	86°18'59.94"B

### *Зачистка*

<b>№ п/п</b>	<b>Северная широта</b>	<b>Восточная долгота</b>
1	54°30'5.65"C	86°18'55.08"B

## Приложение 9.3. Рисунки



15 Беловский район      ● участок проведения работ

Рис. 1. Беловский район на административной карте Кемеровской области.

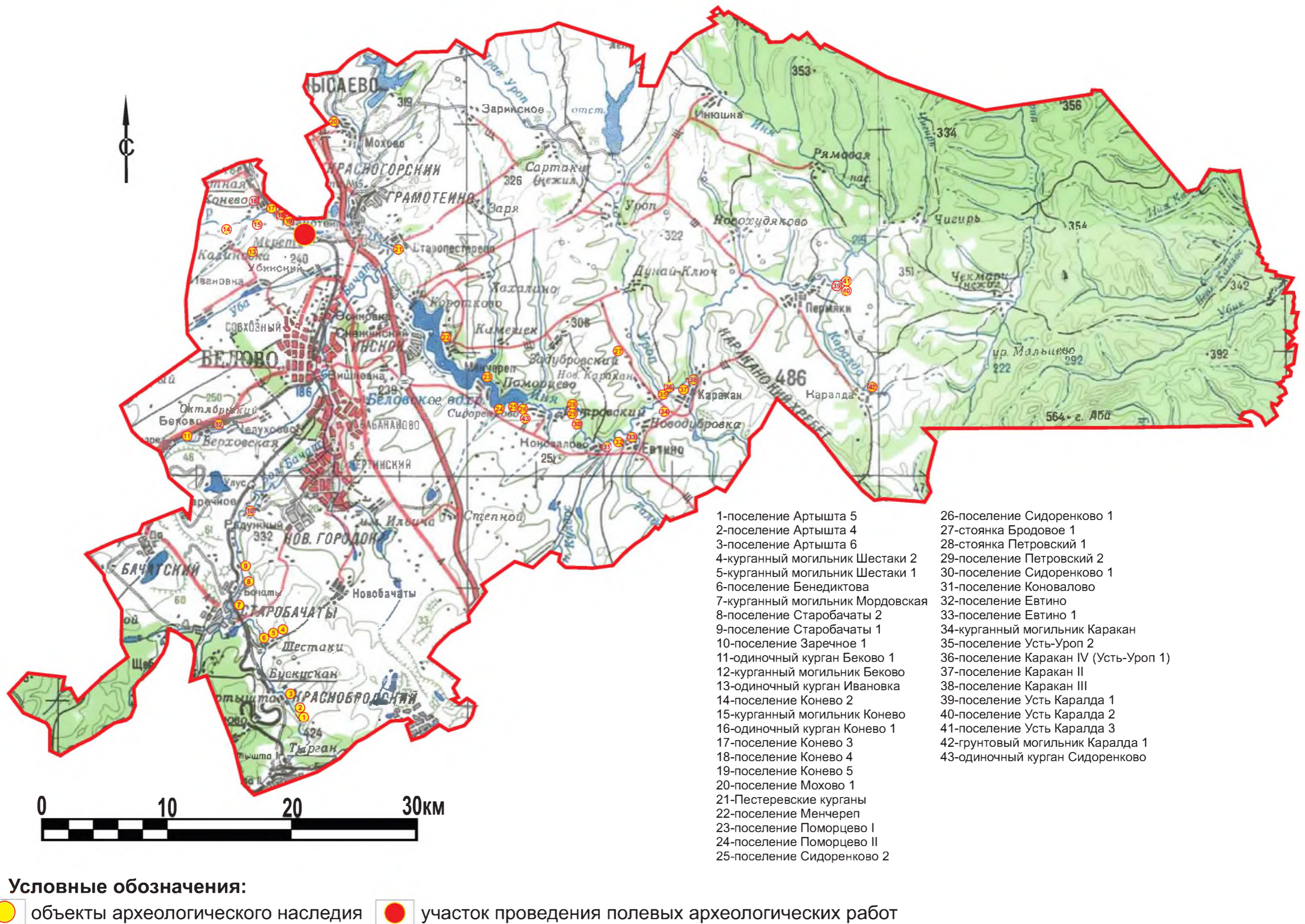


Рис. 2. Схема расположения объектов археологического наследия на территории Беловского района с обозначением участка проведения полевых археологических работ по объекту «Пункт текущего отцепочного ремонта вагонов на ст. Мереть ООО «ВРК «Сибирь». Развитие железнодорожной инфраструктуры общего пользования ст. Мереть Западно-Сибирской ж.д.».

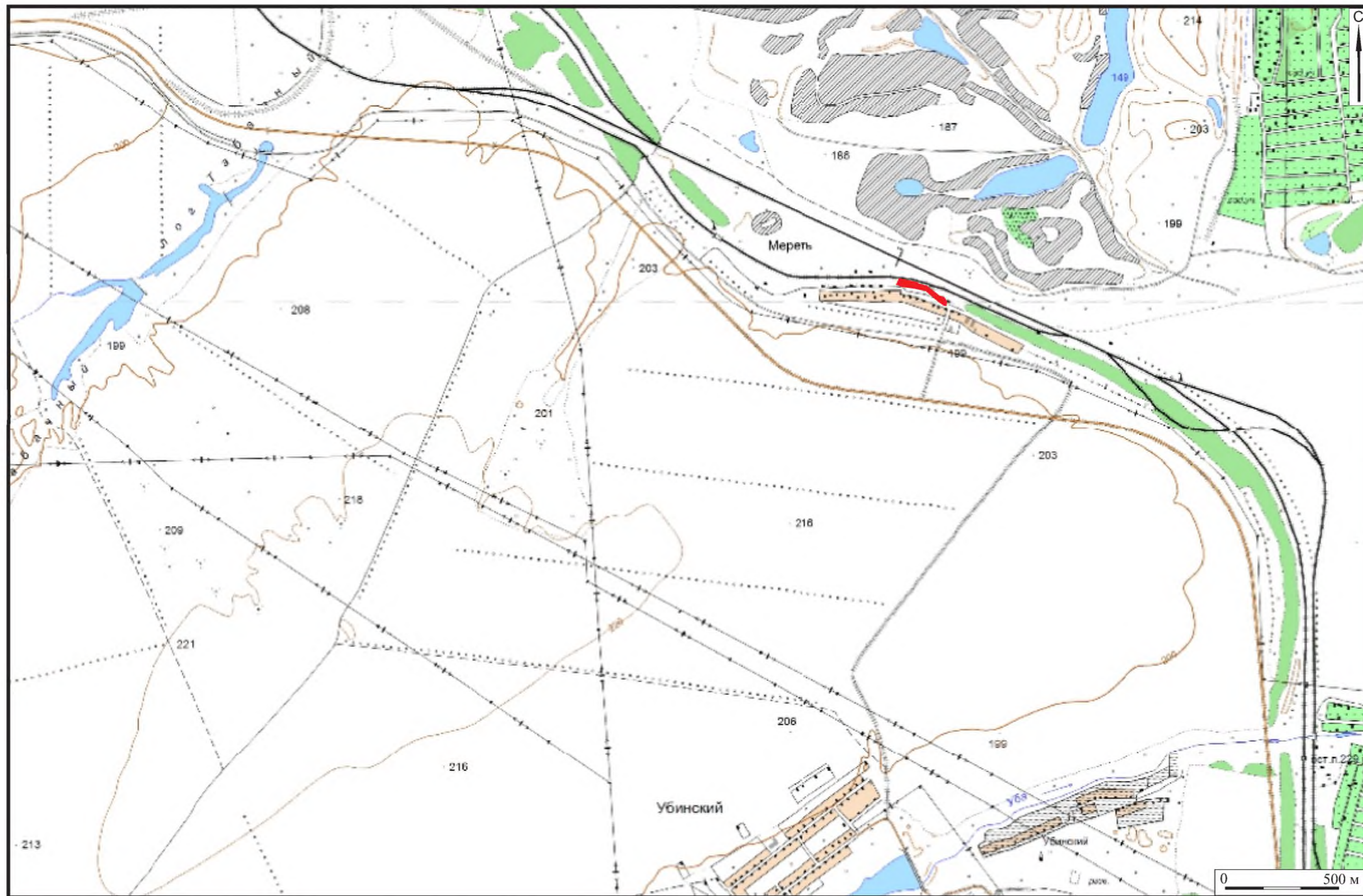


**Условные обозначения:**

-  участок проведения разведки
  памятник археологии

Рис. 3. «Пункт текущего отцепочного ремонта вагонов на ст. Мереть ООО «ВРК «Сибирь». Развитие железнодорожной инфраструктуры общего пользования ст. Мереть Западно-Сибирской ж.д.».  
 Спутниковый снимок участка проведения разведки ближайших памятников археологии. Дата снимка 04.10.2023.





**Условные обозначения:**

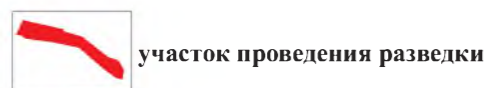


Рис. 4. «Пункт текущего отцепочного ремонта вагонов на ст. Мереть ООО «ВРК «Сибирь». Развитие железнодорожной инфраструктуры общего пользования ст. Мереть Западно-Сибирской ж.д.».

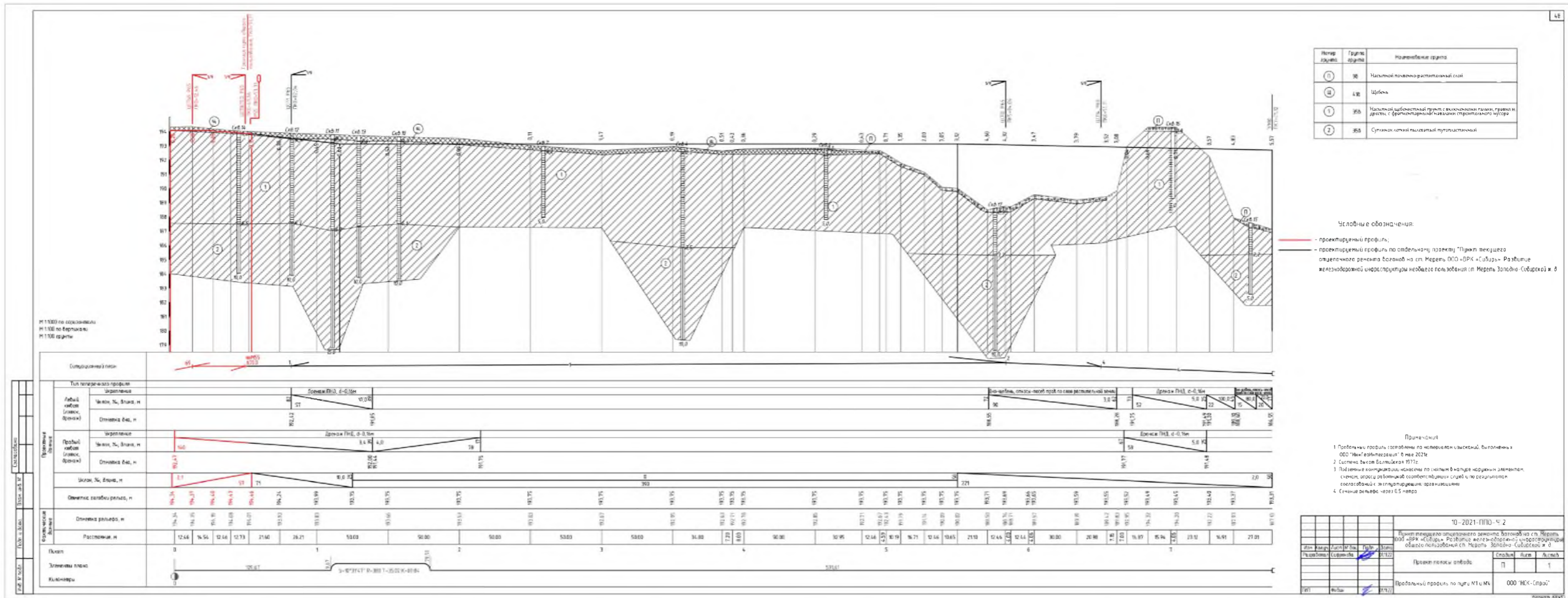
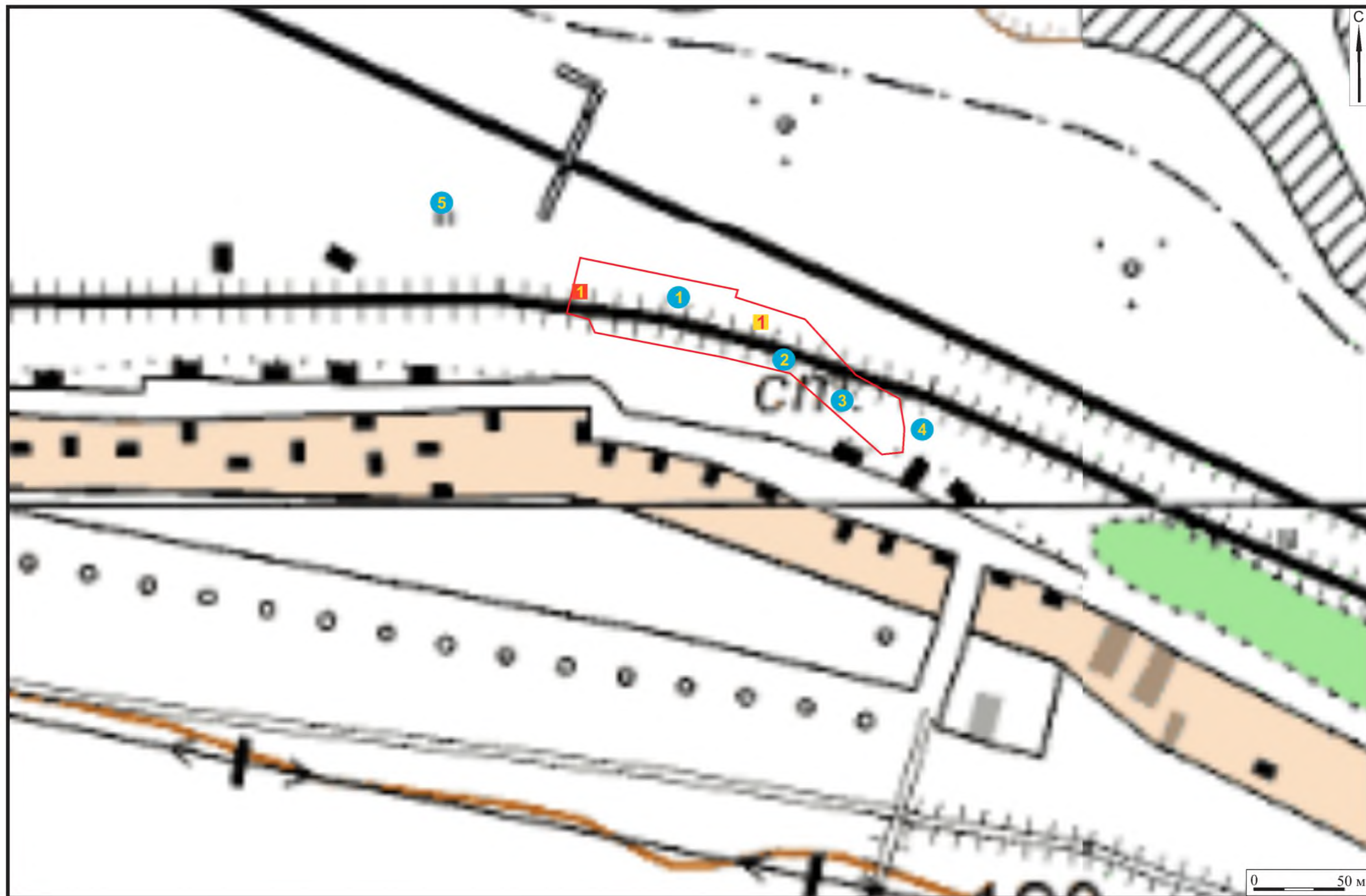


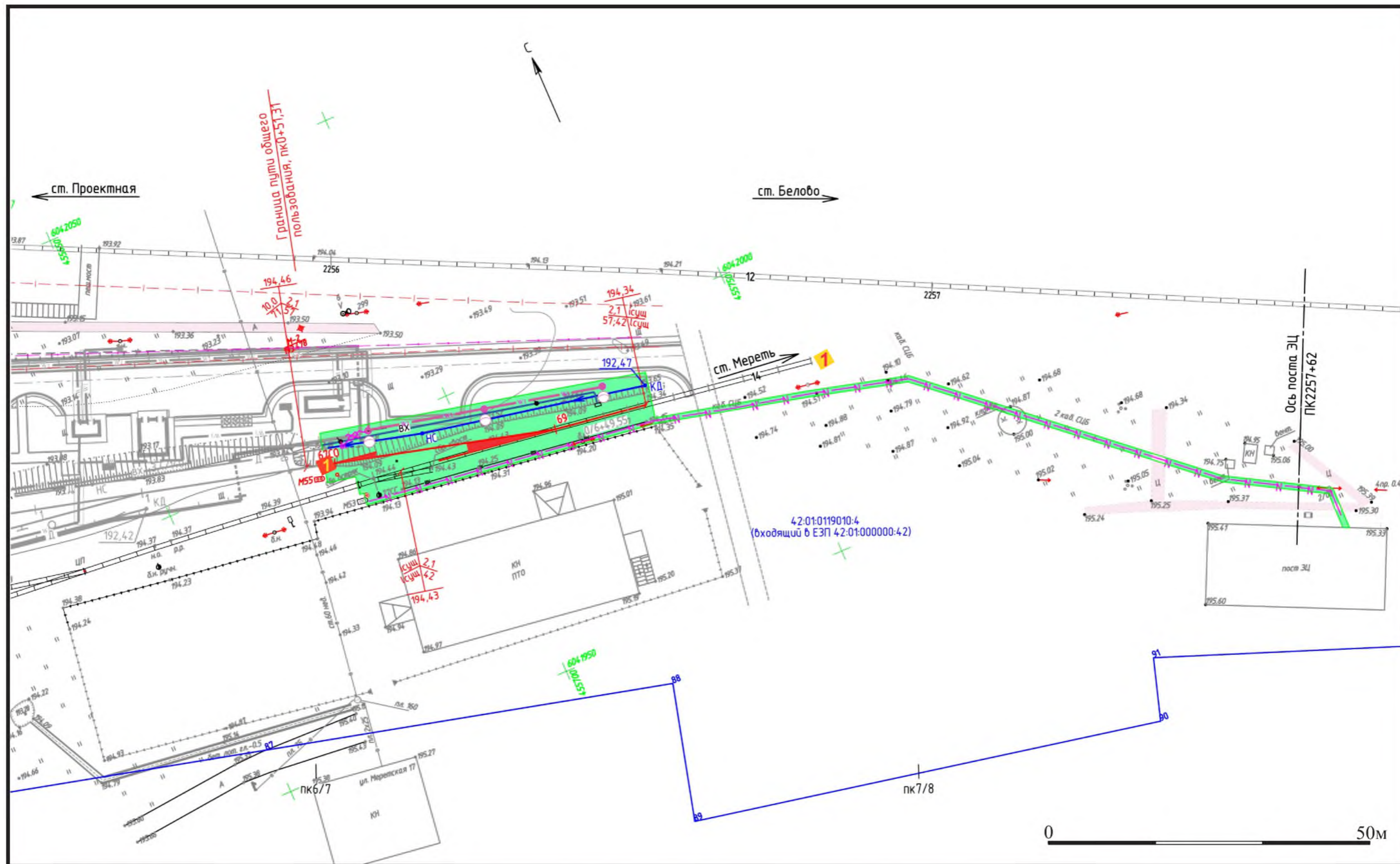
Рис. 5. «Пункт текущего отцепочного ремонта вагонов на ст. Мереть ООО «ВРК «Сибирь». Развитие железнодорожной инфраструктуры общего пользования ст. Мереть Западно-Сибирской ж.д.». Продольный профиль участка земельного отвода.



**Условные обозначения:**



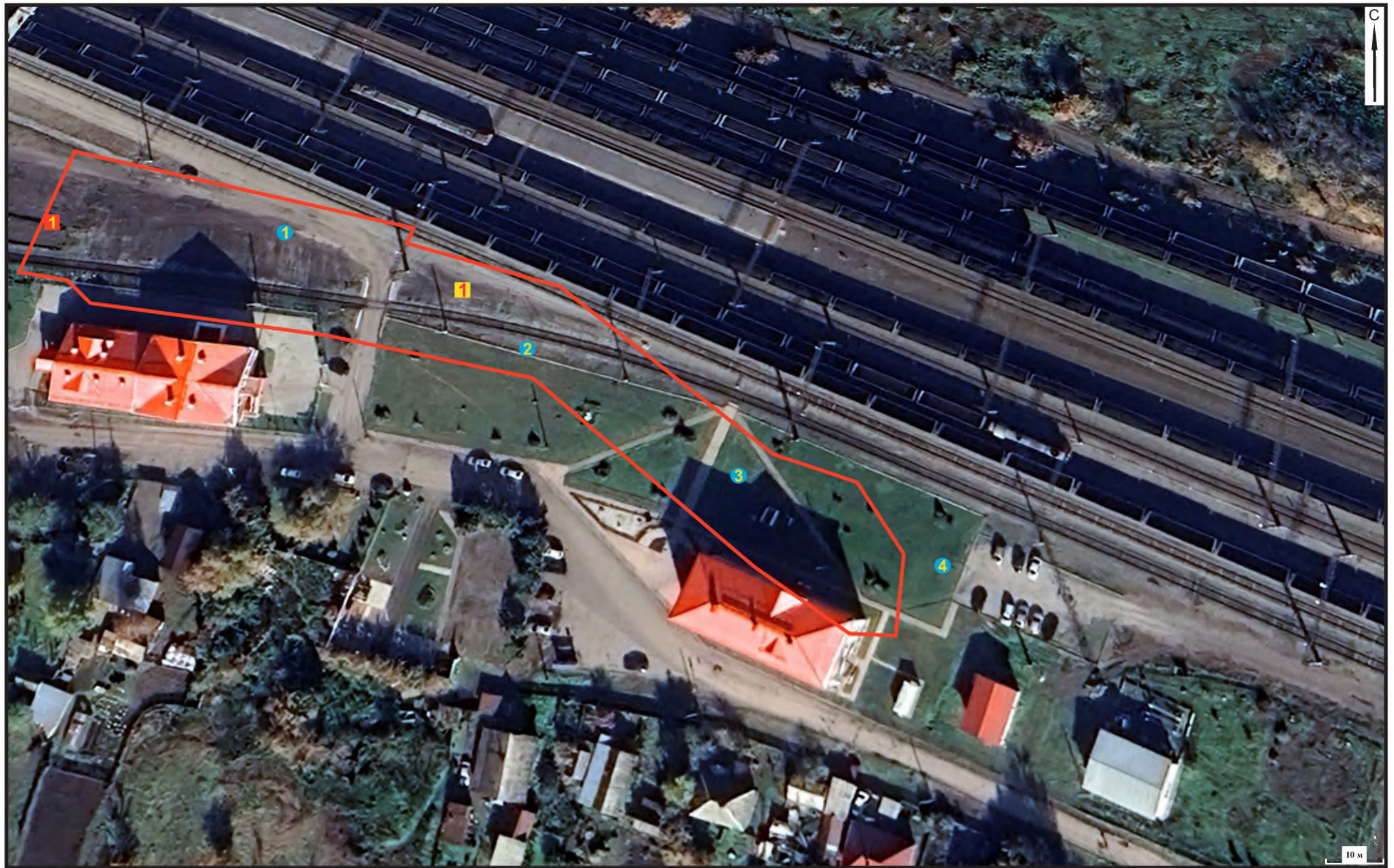
Рис. 6. «Пункт текущего отцепочного ремонта вагонов на ст. Мереть ООО «ВРК «Сибирь». Развитие железнодорожной инфраструктуры общего пользования ст. Мереть Западно-Сибирской ж.д.».  
Ландшафтная карта с обозначением мест производства разведочных шурфа, зачистки и точек фотофиксации.



### Условные обозначения:



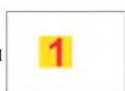
Рис. 7. «Пункт текущего отцепочного ремонта вагонов на ст. Мереть ООО «ВРК «Сибирь». Развитие железнодорожной инфраструктуры общего пользования ст. Мереть Западно-Сибирской ж.д.». Топографический план.



**Условные обозначения:**



участок проведения разведки



шурф



зачистка



точка фотофиксации

Рис. 8. «Пункт текущего отцепочного ремонта вагонов на ст. Мереть ООО «ВРК «Сибирь». Развитие железнодорожной инфраструктуры общего пользования ст. Мереть Западно-Сибирской ж.д.». Спутниковый снимок с обозначением мест производства разведочных шурфа, зачистки и точек фотофиксации. Дата снимка 04.10.2023.



Рис. 9. «Пункт текущего отцепочного ремонта вагонов на ст. Мереть...». Точка фотофиксации №1 ( $54^{\circ}30'5.57''\text{С}$ ,  $86^{\circ}18'57.84''\text{В}$ ). Фото с Ю.



Рис. 10. «Пункт текущего отцепочного ремонта вагонов на ст. Мереть...». Точка фотофиксации №1 ( $54^{\circ}30'5.57''\text{С}$ ,  $86^{\circ}18'57.84''\text{В}$ ). Фото с З.



Рис. 11. «Пункт текущего отцепочного ремонта вагонов на ст. Мереть...». Точка фотофиксации №1 ( $54^{\circ}30'5.57''\text{С}$ ,  $86^{\circ}18'57.84''\text{В}$ ). Фото с С.



Рис. 12. «Пункт текущего отцепочного ремонта вагонов на ст. Мереть...». Точка фотофиксации №1 ( $54^{\circ}30'5.57''\text{С}$ ,  $86^{\circ}18'57.84''\text{В}$ ). Фото с В.



Рис. 13. «Пункт текущего отцепочного ремонта вагонов на ст. Мереть...». Точка фотофиксации №2 ( $54^{\circ}30'4.73''\text{С}$ ,  $86^{\circ}19'0.66''\text{В}$ ). Фото с Ю.



Рис. 14. «Пункт текущего отцепочного ремонта вагонов на ст. Мереть...». Точка фотофиксации №2 ( $54^{\circ}30'4.73''\text{С}$ ,  $86^{\circ}19'0.66''\text{В}$ ). Фото с З.





Рис. 15. «Пункт текущего отцепочного ремонта вагонов на ст. Мереть...». Точка фотофиксации №2 ( $54^{\circ}30'4.73''\text{C}$ ,  $86^{\circ}19'0.66''\text{B}$ ). Фото с С.



Рис. 16. «Пункт текущего отцепочного ремонта вагонов на ст. Мереть...». Точка фотофиксации №2 ( $54^{\circ}30'4.73''\text{C}$ ,  $86^{\circ}19'0.66''\text{B}$ ). Фото с В.



Рис. 17. «Пункт текущего отцепочного ремонта вагонов на ст. Мереть...». Точка фотофиксации №3 ( $54^{\circ}30'3.80''\text{С}$ ,  $86^{\circ}19'2.85''\text{В}$ ). Фото с Ю.



Рис. 18. «Пункт текущего отцепочного ремонта вагонов на ст. Мереть...». Точка фотофиксации №3 ( $54^{\circ}30'3.80''\text{С}$ ,  $86^{\circ}19'2.85''\text{В}$ ). Фото с З.



Рис. 19. «Пункт текущего отцепочного ремонта вагонов на ст. Мереть...». Точка фотофиксации №3 ( $54^{\circ}30'3.80''\text{C}$ ,  $86^{\circ}19'2.85''\text{B}$ ). Фото с С.



Рис. 20. «Пункт текущего отцепочного ремонта вагонов на ст. Мереть...». Точка фотофиксации №3 ( $54^{\circ}30'3.80''\text{C}$ ,  $86^{\circ}19'2.85''\text{B}$ ). Фото с В.



Рис. 21. «Пункт текущего отцепочного ремонта вагонов на ст. Мереть...». Точка фотофиксации №4 ( $54^{\circ}30'3.25''\text{С}$ ,  $86^{\circ}19'4.90''\text{В}$ ). Фото с Ю.

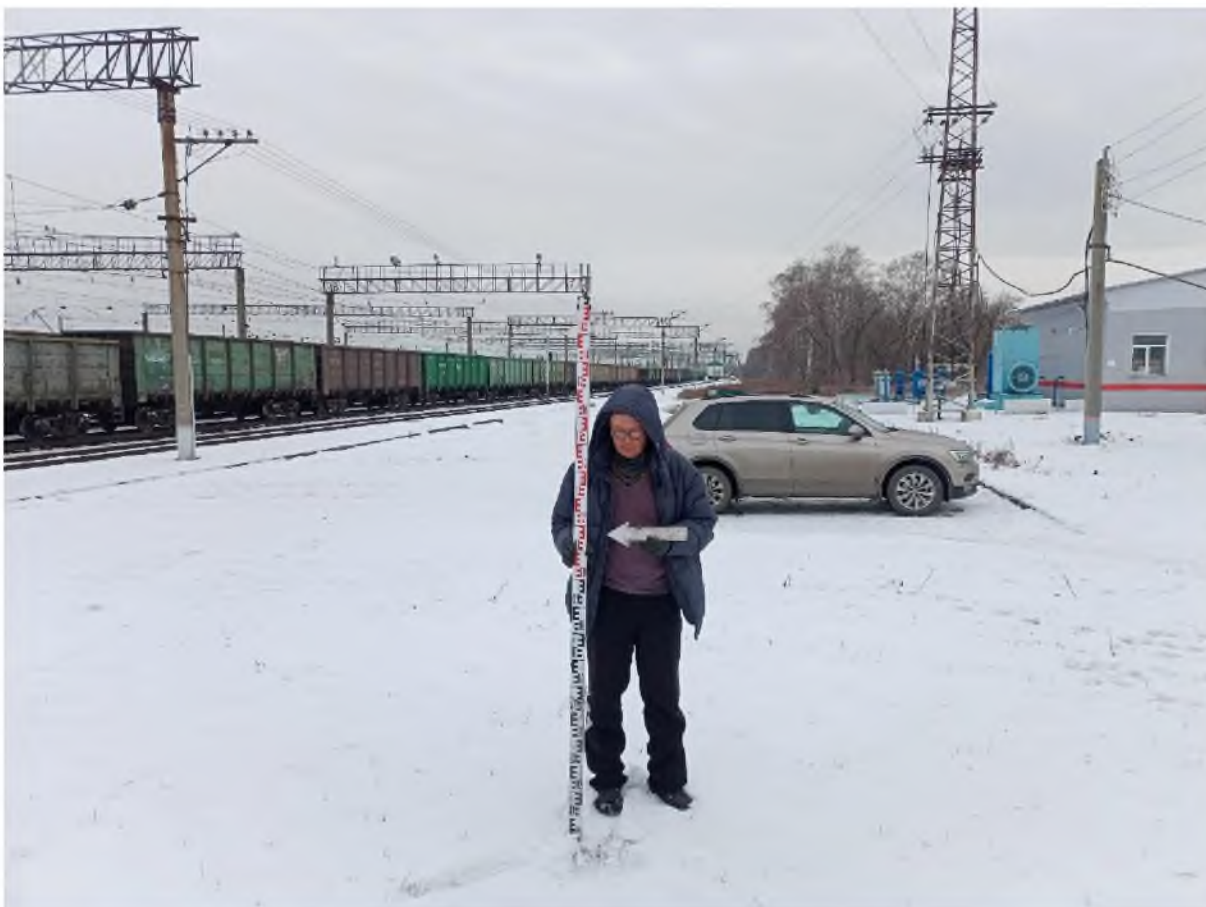


Рис. 22. «Пункт текущего отцепочного ремонта вагонов на ст. Мереть...». Точка фотофиксации №4 ( $54^{\circ}30'3.25''\text{С}$ ,  $86^{\circ}19'4.90''\text{В}$ ). Фото с З.



Рис. 23. «Пункт текущего отцепочного ремонта вагонов на ст. Мереть...». Точка фотофиксации №4 ( $54^{\circ}30'3.25''\text{C}$ ,  $86^{\circ}19'4.90''\text{B}$ ). Фото с С.



Рис. 24. «Пункт текущего отцепочного ремонта вагонов на ст. Мереть...». Точка фотофиксации №4 ( $54^{\circ}30'3.25''\text{C}$ ,  $86^{\circ}19'4.90''\text{B}$ ). Фото с В.



Рис. 25. «Пункт текущего отцепочного ремонта вагонов на ст. Мереть...». Точка фотофиксации №5 ( $54^{\circ}30'7.21''\text{С}$ ,  $86^{\circ}18'51.10''\text{В}$ ). Фото с Ю.



Рис. 26. «Пункт текущего отцепочного ремонта вагонов на ст. Мереть...». Точка фотофиксации №5 ( $54^{\circ}30'7.21''\text{С}$ ,  $86^{\circ}18'51.10''\text{В}$ ). Фото с З.



Рис. 27. «Пункт текущего отцепочного ремонта вагонов на ст. Мереть...». Точка фотофиксации №5 ( $54^{\circ}30'7.21''\text{С}$ ,  $86^{\circ}18'51.10''\text{В}$ ). Фото с С.



Рис. 28. «Пункт текущего отцепочного ремонта вагонов на ст. Мереть...». Точка фотофиксации №5 ( $54^{\circ}30'7.21''\text{С}$ ,  $86^{\circ}18'51.10''\text{В}$ ). Фото с В.



Рис. 29. «Пункт текущего отцепочного ремонта вагонов на ст. Мереть...». Шурф №1 ( $54^{\circ}30'5.12''\text{С}$ ,  $86^{\circ}18'59.94''\text{В}$ ). Место закладки. Фото с В.



Рис. 30. «Пункт текущего отцепочного ремонта вагонов на ст. Мереть...». Шурф №1 после выборки. Фото с В.





Рис. 31. «Пункт текущего отцепочного ремонта вагонов на ст. Мереть...». Шурф №1. Профиль западной стенки. Фото с В.



Рис. 32. «Пункт текущего отцепочного ремонта вагонов на ст. Мереть...». Шурф №1. Рекультивация. Фото с В.



Рис. 33. «Пункт текущего отцепочного ремонта вагонов на ст. Мереть...». Место производства зачистки №1 ( $54^{\circ}30'5.65''\text{С}$ ,  $86^{\circ}18'55.08''\text{В}$ ). Фото с С.



Рис. 34. «Пункт текущего отцепочного ремонта вагонов на ст. Мереть...». Зачистка №1 после производства работ. Фото с С.



Рис. 35. «Пункт текущего отцепочного ремонта вагонов на ст. Мереть...».  
Профиль зачистки №1. Фото с С.

## Приложение 9.4. Открытый лист №5380-2023



Министерство культуры Российской Федерации

## ОТКРЫТЫЙ ЛИСТ

№ 5380-2023

Настоящий открытый лист выдан:

**Соколову Павлу Геннадьевичу**

---

**паспорт 3219 № 159037**  
(серия номер паспорта)

---

на право проведения археологических полевых работ  
*на земельных участках под строительство объекта «Пункт текущего отцепочного ремонта вагонов на ст. Мереть ООО «ВРК «Сибирь». Развитие железнодорожной инфраструктуры общего пользования ст. Мереть Западно-Сибирской ж. д.» в Беловском г.о., Беловском м.о. Кемеровской области – Кузбасса.*  
(место проведения археологических полевых работ)

---

На основании открытого листа

**Соколов Павел Геннадьевич**  
(Ф.И.О.)

---

имеет право производить следующие археологические полевые работы:  
*археологические разведки с осуществлением локальных земляных работ на указанной территории в целях выявления объектов археологического наследия, уточнения сведений о них и планирования мероприятий по обеспечению их сохранности.*

---

Передоверие права на проведение археологических полевых работ по данному открытому листу другому лицу запрещается.

Срок действия открытого листа: с 8 ноября 2023 г. по 31 октября 2024 г.

Дата принятия решения о предоставлении открытого листа: 8 ноября 2023 г.

---

**Первый заместитель Министра**  
(должность)

  
(подпись)

**С.Г.Обрыва́ли**  
(Ф.И.О.)

---

Дата 8 ноября 2023 г.

М.П.

034551

**Приложение 9.5.** Копия письма Комитета по охране объектов культурного наследия Кузбасса от 25.01.2022 № 02/136



Комитет по охране объектов  
культурного наследия Кузбасса  
(Комитет по охране ОКН Кузбасса)

Советский пр., д. 60, корпус 2, офис 101,  
г. Кемерово. 650064  
Тел./факс (3842) 36-69-47  
e-mail: okn-kuzbass@ako.ru ; http://okn-kuzbass.ru  
ОКПО 03812632; ОГРН 1164205071326;  
ИНН/КПП 4205331804/420501001  
25.01.2022 № 02/136  
на № 2531/П от 07.12.2021

Генеральному директору  
ООО «ТранзитГарант»

Морозову М.В.

В ответ на Ваше письмо о наличии (отсутствии) объектов культурного наследия сообщаем следующее.

После рассмотрения представленных материалов установлено, что на участке реализации проектных решений по объекту: «Пункт текущего отцепочного ремонта вагонов на ст. Мереть ООО «ВКР «СИБИРЬ». Развитие железнодорожной инфраструктуры общего пользования ст. Мереть Западно-Сибирской ж.д.», отсутствуют объекты культурного наследия, включенные в Единый государственный реестр объектов культурного наследия (памятников истории и культуры) народов Российской Федерации, выявленные объекты культурного наследия.

Испрашиваемый земельный участок расположен вне зон охраны объектов культурного наследия и вне защитных зон объектов культурного наследия.

Сведениями об отсутствии на испрашиваемом участке объектов, обладающих признаками объекта культурного наследия (в т.ч. археологического), Комитет по охране объектов культурного наследия Кузбасса (далее – Комитет) не располагает.

Учитывая изложенное, заказчик работ в соответствии со статьями 28, 30, 31, 32, 36, 45.1 Федерального закона от 25.06.2002 №73-ФЗ «Об объектах культурного наследия (памятниках истории и культуры) народов Российской Федерации» (далее – Федеральный закон) обязан:

- обеспечить проведение и финансирование историко-культурной экспертизы земельного участка, подлежащего воздействию земляных, строительных, хозяйственных и иных работ, путем археологической разведки, в порядке, установленном статьей 45.1 Федерального закона;

- представить в Комитет документацию, подготовленную на основе полевых археологических работ, содержащую результаты исследований, в соответствии с которыми определяется наличие или отсутствие объектов, обладающих признаками объекта культурного наследия на земельном участке, подлежащем воздействию земляных, строительных, хозяйственных и иных

работ, а также заключение государственной историко-культурной экспертизы указанной документации (либо земельного участка).

В случае обнаружения в границах земельного участка, подлежащего воздействию земляных, строительных, хозяйственных и иных работ объектов, обладающих признаками объекта археологического наследия, и после принятия Комитетом решения о включении данного объекта в перечень выявленных объектов культурного наследия:

- разработать в составе проектной документации раздел об обеспечении сохранности выявленного объекта культурного наследия или о проведении спасательных археологических полевых работ или проект обеспечения сохранности выявленного объекта культурного наследия либо план проведения спасательных археологических полевых работ, включающих оценку воздействия проводимых работ на указанный объект культурного наследия (далее – документация или раздел документации, обосновывающей меры по обеспечению сохранности выявленного объекта культурного (археологического) наследия);

- получить по документации или разделу документации, обосновывающей меры по обеспечению сохранности выявленного объекта культурного наследия заключение государственной историко-культурной экспертизы и представить его совместно с указанной документацией в Комитет на согласование;

- обеспечить реализацию согласованной Комитетом документации, обосновывающей меры по обеспечению сохранности выявленного объекта культурного (археологического) наследия.

С уважением,  
председатель Комитета



Ю.Ю. Гизей