

## АКТ №56/2023

### ГОСУДАРСТВЕННОЙ ИСТОРИКО-КУЛЬТУРНОЙ ЭКСПЕРТИЗЫ

земельных участков, подлежащих воздействию земляных, строительных, хозяйственных и иных работ для разработки раздела проектной документации по титулу «Капитальный ремонт автомобильной дороги Р-255 «Сибирь» Новосибирск – Кемерово – Красноярск – Иркутск на участке км 299+000 – км 309+000, Кемеровская область. Строительная площадка» (Березовский городской округ, Кемеровская область – Кузбасс).

Настоящий Акт государственной историко-культурной экспертизы (далее – экспертиза) составлен в соответствии с Федеральным законом от 25 июня 2002 г. №73-ФЗ «Об объектах культурного наследия (памятниках истории и культуры) народов Российской Федерации, Положением о государственной историко-культурной экспертизе, утвержденном Постановлением Правительства Российской Федерации от 15 июля 2009 г. № 569.

Дата начала проведения экспертизы: «06» октября 2023 г.

Дата окончания экспертизы: «15» декабря 2023 г.

Место проведения экспертизы: Березовский городской округ; г. Кемерово

Заказчик экспертизы: Общество с ограниченной ответственностью «Индор-Мост» (ООО «Индор-Мост»).

#### Сведения об эксперте:

Полное и сокращенное наименование организации	Федеральное государственное бюджетное научное учреждение «Федеральный исследовательский центр угля и углехимии Сибирского отделения Российской академии наук» (ФИЦ УУХ СО РАН)
Организационно-правовая форма	Федеральное государственное бюджетное научное учреждение
Место нахождения	650000, Кемеровская область, г. Кемерово, пр-кт Советский, 18
ИНН	4207002065

#### Список аттестованных МК РФ экспертов по проведению государственной историко-культурной экспертизы из числа сотрудников ФИЦ УУХ СО РАН:

Фамилия, имя, отчество	Марочкин Алексей Геннадьевич
Образование	высшее
Специальность	историк
Ученая степень	кандидат исторических наук
Стаж работы	18 лет
Место работы и должность	ФИЦ УУХ СО РАН, ведущий научный сотрудник

<b>Реквизиты аттестации Министерства культуры РФ</b>	Приказ Минкультуры РФ №2304 от 30.12.2021
<b>Объекты экспертизы, на которые был аттестован эксперт</b>	<ul style="list-style-type: none"> <li>- выявленные объекты культурного наследия в целях обоснования целесообразности включения данных объектов в реестр;</li> <li>- земли, подлежащие воздействию земляных, строительных, мелиоративных, хозяйственных работ, предусмотренных статьей 25 Лесного кодекса Российской Федерации работ по использованию лесов (за исключением работ, указанных в пунктах 3, 4 и 7 части 1 статьи 25 Лесного кодекса Российской Федерации) и иных работ, в случае, если указанные земли расположены в границах территорий, утвержденных в соответствии с пунктом 34.2 пункта 1 статьи 9 настоящего Федерального закона;</li> <li>- документы, обосновывающие включение объектов культурного наследия в реестр;</li> <li>- документы, обосновывающие исключение объектов культурного наследия из реестра;</li> <li>- документация или разделы документации, обосновывающие меры по обеспечению сохранности объекта культурного наследия, включенного в реестр, выявленного объекта культурного наследия либо объекта, обладающего признаками объекта культурного наследия, при проведении земляных, мелиоративных, хозяйственных работ, указанных в настоящей статье работ по использованию лесов и иных работ в границах территории объекта культурного наследия либо на земельном участке, непосредственно связанном с земельным участком в границах территории объекта культурного наследия;</li> <li>- документация, за исключением научных отчетов о выполненных археологических полевых работах, содержащая результаты исследований, в соответствии с которыми определяется наличие или отсутствие объектов, обладающих признаками объекта культурного наследия, на земельных участках, подлежащих воздействию земляных, строительных, мелиоративных, хозяйственных работ, указанных в настоящей статье работ по использованию лесов и иных работ.</li> </ul>
<b>Фамилия, имя, отчество</b>	<b>Рыбаков Дмитрий Юрьевич</b>
<b>Образование</b>	высшее
<b>Специальность</b>	историк
<b>Ученая степень</b>	кандидат исторических наук
<b>Стаж работы</b>	17 лет
<b>Место работы и должность</b>	ФИЦ УУХ СО РАН, инженер
<b>Реквизиты аттестации Министерства культуры РФ</b>	Приказ Минкультуры РФ № 1039 от 23.06.2021
<b>Объекты экспертизы, на которые был аттестован эксперт</b>	<ul style="list-style-type: none"> <li>- выявленные объекты культурного наследия в целях обоснования целесообразности включения данных объектов в реестр;</li> <li>- документы, обосновывающие включение объектов культурного наследия в реестр;</li> <li>- документы, обосновывающие исключение объектов культурного наследия из реестра;</li> <li>- документация или разделы документации, обосновывающие меры по обеспечению сохранности объекта культурного наследия, включенного в реестр, выявленного объекта культурного наследия либо объекта, обладающего признаками объекта культурного наследия, при проведении земляных, мелиоративных, хозяйственных работ, указанных в статье 30 Федерального закона работ по использованию лесов и иных работ в границах территории объекта культурного наследия либо на земельном участке, непосредственно связанном с земельным участком в границах территории объекта культурного наследия;</li> </ul>

	<ul style="list-style-type: none"> <li>- земли, подлежащие воздействию земляных, строительных, мелиоративных, хозяйственных работ, предусмотренных статьей 25 Лесного кодекса Российской Федерации работ по использованию лесов (за исключением работ, указанных в пунктах 3, 4 и 7 части 1 статьи 25 Лесного кодекса Российской Федерации) и иных работ, в случае, если указанные земли расположены в границах территорий, утвержденных в соответствии с пунктом 34.2 пункта 1 статьи 9 Федерального закона;</li> <li>- документация, за исключением научных отчетов о выполненных археологических полевых работах, содержащая результаты исследований, в соответствии с которыми определяется наличие или отсутствие объектов, обладающих признаками объекта культурного наследия, на земельных участках, подлежащих воздействию земляных, строительных, мелиоративных, хозяйственных работ, указанных в статье 30 Федерального закона работ по использованию лесов и иных работ.</li> </ul>
<b>Фамилия, имя, отчество</b>	<b>Софеев Олег Валерьевич</b>
<b>Образование</b>	высшее
<b>Специальность</b>	историк
<b>Ученая степень</b>	-
<b>Стаж работы</b>	34 года
<b>Место работы и должность</b>	ФИЦ УУХ СО РАН, инженер
<b>Реквизиты аттестации Министерства культуры РФ</b>	Приказ Минкультуры РФ № 679 от 22.03.2023
<b>Объекты экспертизы, на которые был аттестован эксперт</b>	<ul style="list-style-type: none"> <li>- выявленные объекты культурного наследия в целях обоснования целесообразности включения данных объектов в реестр;</li> <li>- земли, подлежащие воздействию земляных, строительных, мелиоративных, хозяйственных работ, предусмотренных статьей 25 Лесного кодекса Российской Федерации работ по использованию лесов (за исключением работ, указанных в пунктах 3, 4 и 7 части 1 статьи 25 Лесного кодекса Российской Федерации) и иных работ, в случае, если указанные земли расположены в границах территорий, утвержденных в соответствии с пунктом 34.2 пункта 1 статьи 9 Федерального закона;</li> <li>- документы, обосновывающие включение объектов культурного наследия в реестр;</li> <li>- документы, обосновывающие исключение объектов культурного наследия из реестра;</li> <li>- документация, за исключением научных отчетов о выполненных археологических полевых работах, содержащая результаты исследований, в соответствии с которыми определяется наличие или отсутствие объектов, обладающих признаками объекта культурного наследия, на земельных участках, подлежащих воздействию земляных, строительных, мелиоративных, хозяйственных работ, указанных в статье 30 Федерального закона работ по использованию лесов и иных работ;</li> <li>- документация или разделы документации, обосновывающие меры по обеспечению сохранности объекта культурного наследия, включенного в реестр, выявленного объекта культурного наследия либо объекта, обладающего признаками объекта культурного наследия, при проведении земляных, мелиоративных, хозяйственных работ, указанных в статье 30 Федерального закона работ по использованию лесов и иных работ в границах территории объекта культурного наследия либо на земельном участке, непосредственно связанном с земельным участком в границах территории объекта культурного наследия.</li> </ul>

Каждый эксперт признает свою ответственность за соблюдение принципов проведения государственной историко-культурной экспертизы, установленных ст. 29

Федерального закона № 73-ФЗ от 25 июня 2002 года «Об объектах культурного наследия (памятниках истории и культуры) народов Российской Федерации», Положением «О государственной историко-культурной экспертизе», утвержденным постановлением Правительства Российской Федерации от 15 июля 2009 г. № 569, и за достоверность сведений, изложенных в заключении.

### **Отношения к заказчику**

Эксперт:

- не имеет родственных связей с заказчиком (его должностными лицами, работниками);
- не состоит в трудовых отношениях с заказчиком;
- не имеет долговых или иных имущественных обязательств перед заказчиком, а заказчик (его должностное лицо или работник) не имеет долговые или иные имущественные обязательства перед экспертом;
- не владеет ценными бумагами, акциями (долями участия, паями в уставных капиталах) заказчика;
- не заинтересован в результатах исследований и решений, вытекающих из настоящего экспертного заключения, с целью получения выгоды в виде денег, ценностей, иного имущества, услуг имущественного характера или имущественных прав для себя или третьих лиц.

### **Цель и объект экспертизы**

**Цель экспертизы:** определение наличия или отсутствия объектов культурного наследия, включенных в реестр, выявленных объектов культурного наследия либо объектов, обладающих признаками объектов культурного наследия на земельных участках, землях лесного фонда либо в границах водных объектов или их частей, подлежащих воздействию земляных, строительных, хозяйственных и иных работ для разработки раздела проектной документации по титулу «Капитальный ремонт автомобильной дороги Р-255 «Сибирь» Новосибирск – Кемерово – Красноярск – Иркутск на участке км 299+000 – км 309+000, Кемеровская область. Строительная площадка» (Березовский городской округ, Кемеровская область – Кузбасс).

**Объект экспертизы:** земли, подлежащие воздействию земляных, строительных, хозяйственных и иных работ для разработки раздела проектной документации по титулу «Капитальный ремонт автомобильной дороги Р-255 «Сибирь» Новосибирск – Кемерово –

Красноярск – Иркутск на участке км 299+000 – км 309+000, Кемеровская область. Строительная площадка» (Березовский городской округ, Кемеровская область – Кузбасс).

### **Перечень документов, представленных Заказчиком**

1. Письмо Комитета по охране объектов культурного наследия Кузбасса № 02/2115 от 26.09.2023 г. Электронная копия на 2 листах (Прил. 1).

2. Каталог координат поворотных точек планируемого размещения по объекту «Капитальный ремонт автомобильной дороги Р-255 «Сибирь» Новосибирск – Кемерово – Красноярск – Иркутск на участке км 299+000 – км 309+000, Кемеровская область. Строительная площадка» (Березовский городской округ, Кемеровская область – Кузбасс). Электронная копия на 1 листе (Прил. 2).

3. Схема расположения объекта «Капитальный ремонт автомобильной дороги Р-255 «Сибирь» Новосибирск – Кемерово – Красноярск – Иркутск на участке км 299+000 – км 309+000, Кемеровская область. Строительная площадка» (Березовский городской округ, Кемеровская область – Кузбасс) с географическими координатами. Электронная копия на 1 листе (Прил. 3).

### **Сведения об обстоятельствах, повлиявших на процесс проведения и результаты экспертизы**

Обстоятельства, повлиявшие на процесс проведения и результаты экспертизы, отсутствуют.

### **Сведения о проведенных исследованиях**

В процессе государственной историко-культурной экспертизы:

- выполнен анализ документации, представленной Заказчиком (Прил. 1-3);
- выполнен анализ соответствия координатных привязок, представленных в документации Заказчика (Прил. 2-3);
- проведены историко-архивные изыскания, включающие анализ данных об объектах археологического наследия в районе расположения объекта изысканий с учетом материалов исследований предыдущих лет;
- проведен сравнительный анализ историко-культурной ситуации и характеристики сопредельных земель с территориями объекта изысканий;
- подготовлена заявка и получено разрешение (открытый лист) на проведение археологической разведки по объекту «Капитальный ремонт автомобильной дороги Р-255 «Сибирь» Новосибирск – Кемерово – Красноярск – Иркутск на участке км 299+000 – км 309+000, Кемеровская область. Строительная площадка» (Березовский городской округ,

Кемеровская область – Кузбасс). Открытый лист № 5085-2023 от 26 октября 2023 г., выданный на имя мл. научного сотрудника лаборатории археологии ФИЦ УУХ СО РАН Плаца Ивана Андреевича. Срок действия Открытого листа с 26 октября 2023 г. по 09 октября 2024 г. (Прил. 6);

- проведена археологическая разведка, в ходе которой произведено обследование территории участка для определения наличия или отсутствия объектов культурного наследия, включенных в реестр, выявленных объектов культурного наследия либо объектов, обладающих признаками объектов культурного наследия (Прил. 4);
- оформлены результаты исследований, проведенных в рамках историко-культурной экспертизы, в виде Акта с приложениями документов и иллюстраций.

Полевые исследования проводились в соответствии с принятой методикой, согласно нормативным требованиям. Основным руководством явилось Положение «О порядке проведения археологических полевых работ и составлении научной отчётной документации», утверждённому постановлением Бюро Отделения историко-филологических наук РАН от 20.06.2018 г. № 32.

При проведении полевых изысканий осуществлялись следующие виды работ:

- визуальный осмотр всего участка обследования, оценка современного антропогенного и техногенного воздействия. Осмотр местности включал в себя прилегающие территории на расстоянии 25-30 м от границ участка обследования;
- фотофиксация территории: характеристика природно-географических особенностей участка, а также его современной инфраструктурной нагрузки;
- археологическая шурфовка и зачистки почвенных обнажений, нацеленные на выявление культурного слоя.

Археологические раскрытия произведены на участках непо потревоженных земляными работами. Общее количество шурфов определялось с таким расчётом, чтобы обеспечить детальную характеристику почвенных напластований, а также выявление объектов культурного наследия и соответствует утвержденным Отделом полевых исследований Института археологии РАН требованиям. Размер шурфа (2x1 м) определялся необходимостью проходки на глубину, достаточную для выявления потенциального культурного слоя. Шурф ориентировался по сторонам света. Вскрытие осуществлялось условными горизонтами (15 – 20 см) до материка, с последующим производством контрольного перекопа. Глубина раскрытия шурфов определялась геоморфологической ситуацией местности. По результатам работ проводилось изучение планиграфического и стратиграфического контекста. В случае отсутствия признаков объекта археологического наследия (культурного слоя) на обследуемом участке землеотвода фотографически

фиксируется только один из бортов разведочного шурфа. После фотофиксации шурфы рекультивировались. В ходе обследования земельных участков было заложено 8 шурфов общей площадью 16 кв. м.

Фотофиксация производилась цифровой зеркальной фотокамерой Canon 500D. При фотографировании использовалась масштабная рейка (линейка). Точки фотофиксации, шурфы и зачистки наносились на план участка исследований, и фиксировались дневниковыми записями. Привязка точек фотофиксации и разведочного шурфа осуществлялась по GPS-координатам с использованием геоинформационных систем Яндекс Карты, Google Earth Pro и LocusMap.

Работа выполнена отрядом лаборатории археологии ФИЦ УУХ СО РАН под руководством держателя Открытого листа, младшего научного сотрудника Плаца Ивана Андреевича.

#### **Факты и сведения, выявленные и установленные в результате проведенных исследований**

Земли, подлежащие воздействию земляных, строительных, хозяйственных и иных работ для разработки раздела проектной документации по титулу «Капитальный ремонт автомобильной дороги Р-255 «Сибирь» Новосибирск – Кемерово – Красноярск – Иркутск на участке км 299+000 – км 309+000, Кемеровская область. Строительная площадка (Березовский городской округ, Кемеровская область – Кузбасс) располагаются в границах со следующими углами поворотных точек в системе координат WGS-84 (Прил. 2-3, Табл. 1.).

Номер точки	Система координат WGS-84	
	Восточная долгота	Северная широта
<b>1</b>	55°33'11.648909"	86°11'40.908069"
<b>2</b>	55°33'12.845883"	86°11'31.270734"
<b>3</b>	55°33'13.103506"	86°11'26.637128"
<b>4</b>	55°33'12.563461"	86°11'16.492016"
<b>5</b>	55°33'11.114853"	86°11'9.160388"
<b>6</b>	55°33'13.610717"	86°11'5.383907"
<b>7</b>	55°33'19.045108"	86°11'10.301214"
<b>8</b>	55°33'18.108872"	86°11'24.770120"
<b>9</b>	55°33'16.391676"	86°11'24.738582"
<b>10</b>	55°33'15.944664"	86°11'36.078039"
<b>11</b>	55°33'14.306142"	86°11'35.757454"
<b>12</b>	55°33'13.662408"	86°11'41.085609"

*Таблица 1. Каталог координат поворотных точек земельного участка, подлежащего воздействию земляных, строительных, хозяйственных и иных работ для разработки раздела проектной документации по титулу «Капитальный ремонт автомобильной дороги Р-255 «Сибирь» Новосибирск – Кемерово – Красноярск – Иркутск на участке км 299+000 – км 309+000, Кемеровская область. Строительная площадка» (Березовский городской округ, Кемеровская область – Кузбасс). Система координат WGS-84. Предоставлен Заказчиком.*

Объект исследования находится в Березовском городском округе Кемеровской области – Кузбасса (Прил. 4. Рис. 1) и представляет собой участок общей площадью 8,5 га. Согласно предоставленной Заказчиком проектной документации проектируется размещение строительной площадки для обеспечения работ по капитальному ремонту автомобильной дороги Р-255 «Сибирь» Новосибирск – Кемерово – Красноярск – Иркутск на участке км 299+000 – км 309+000 (Прил. 2; 3; 4. Рис. 2-4).

Земли, подлежащие воздействию земляных, строительных, хозяйственных и иных работ для разработки раздела проектной документации по титулу «Капитальный ремонт автомобильной дороги Р-255 «Сибирь» Новосибирск – Кемерово – Красноярск – Иркутск на участке км 299+000 – км 309+000, Кемеровская область. Строительная площадка» (Березовский городской округ, Кемеровская область – Кузбасс) располагаются на неразмеченных на данном этапе проектирования земельных участках в границах кадастрового квартала 42:22:0301003.

Проектируемая строительная площадка является составной частью работ по реализации проектных решений по объекту «Капитальный ремонт автомобильной дороги Р-255 «Сибирь» Новосибирск – Кемерово – Красноярск – Иркутск на участке км 299+000 – км 309+000, Кемеровская область». Результаты обследования основного линейного участка реконструкции автомобильной дороги отражены в Акте ГИКЭ № 55/2023.

На основании запроса Заказчика было получено письмо Комитета по охране объектов культурного наследия Кузбасса, в котором отмечается отсутствие информации об объектах археологического наследия на территории, планируемой для реализации проектных решений, а также указывается, что испрашиваемый земельный участок располагается вне зон охраны объектов культурного наследия и вне защитных зон объектов культурного наследия (Прил. 1).

Проектируемая строительная площадка располагается на южной окраине бывшего пос. Кургановский (Кургановка), в настоящее время входящего в район Южный города Берёзовского. В 0,1 км к югу от проектируемой площадки проходит автомобильная дорога



Р-255 «Сибирь». В 3 км к западу расположен Кедровский угольный разрез, в 2,6 км к юго-западу – пос. Латыши Кемеровского городского округа, а (Прил. 4. Рис. 2-4).

В географическом отношении территория обследования находится на водораздельном пространстве рек Южный Шурап и Большая Промышленная. Поблизости находится несколько небольших озер: в 1,0 км к югу от участка работ находится оз. Большое Латышское, в 1,1 км к юго-востоку оз. Новосибирское.

Территория объекта в настоящее время не застроена, однако подвержена незначительным техногенным нарушениям. Участок проектируемой строительной площадки пересекает ряд полевых грунтовых дорог, а также в отдельных местах (преимущественно в западной и северо-восточной части) наблюдаются остатки заасфальтированных площадок, спланированный и перекопанный техникой грунт (Прил. 4. Рис. 5). Вероятно, ранее эта территория частично использовалась для какой-либо хозяйственной деятельности. Тем не менее, указанные выше техногенные изменения не являются значительными, а их суммарная площадь составляет около 1,1 га от общей площади в 8,5 га. Все вышеуказанное наглядно представлено на картматериалах, топографических планах и снимках геоинформационной системы Google Earth (Прил. 4. Рис. 3-5).

**Ландшафтно-топографическая характеристика района.** Участок проведения полевых археологических работ располагается на водораздельном пространстве рек Южный Шурап и Большая Промышленная, в Березовском городском округе Кемеровской области (Прил. 4. Рис. 1-3). Березовский городской округ расположен в границах Кемеровского муниципального округа в связи с чем географическую характеристику района проведения работ уместнее давать для территории Кемеровского муниципального округа в целом.

Кемеровский муниципальный округ расположен на северо-западе Кузбасса и граничит: на юге – с Крапивинским и Промышленновским районами; на востоке – с Ижморским, Мариинским, Тисульским районами; на западе – с Топкинским; на севере – с Яйским и Яшкинским районами. Кемеровский муниципальный округ занимает северную часть Кузнецкой котловины. По схеме ботанико-географического районирования Кемеровской области А. В. Куминовой Кемеровский муниципальный округ входит в Инско-Томский лесостепной район [Куминова, 1949, с. 44-45].

Климат в Кемеровском муниципальном округе резко континентальный, с четко различимыми временами года: весной, летом, осенью и зимой. Безморозный период длится 110 дней. Годовое количество осадков колеблется от 326 до 530 мм, реже – до 900 мм. Максимум выпадает поздней весной, летом и ранней осенью: май, июнь, июль, август и

сентябрь – до 100 мм в месяц. Самые сухие – до 30 – 40 мм в месяц – это декабрь – март. Средняя январская температура – от -16,9 до -22 градусов по Цельсию. Средняя июльская температура — от +16 до +18,5 градусов. Лето теплое. Зима начинается обычно с третьей декады октября, выпавший снег лежит до конца апреля — середины мая. Поздний уход снега объясняется не только мощным снежным покровом (в декабре – уже около 50 сантиметров в среднем, в марте – до 110 сантиметров, в ложбинах и заветренных склонах - до 2-3 метров), но и большой степенью залесенности и сложностями рельефа [Кимеев, 2004, с. 8-10].

Рельеф представляет собой увалисто-холмистую равнину, расчлененную логами и руслами рек. Основной водной магистралью округа является река Томь, которая делит район на правобережную и левобережную части. Томь – единственный стабильный источник питьевого и хозяйственного водоснабжения. Глубина реки по фарватеру 3-4 метра. Обилие осадков питает подземные и наземные стоки и является главным поставщиком воды в реку Томь. На своем протяжении река разнохарактерна: равнинные спокойные участки перемежаются участками с перекатами и порогами. Берега изрезаны ручьями и оврагами от пологих - равнинных до скалистых – отвесных.

Кроме реки Томи район исследования пересекают речки: Кура-Искитим, Промышленка, Чесноковка, Мазуровка, Каменка, Пещерка, Люскус, Шурап и другие. Все они мелководны.

Для левобережной части района характерны выщелоченные черноземы, для правобережья – темно-серые, серые, светло-серые оподзоленные лесные почвы. По механическому составу почвы тяжелые, суглинистые.

Кемеровский муниципальный округ расположен в равнинно-таежной зоне. Общая площадь района составляет 441832 гектара. Из них 60 % (263003 га) покрыты хвойными и лиственными лесами [Кимеев, 2004, с. 11]. Таежный пояс занимает практически всю правобережную часть реки Томь. В лесу распространены пихта, ель, сосна, кедр, осина, береза, кустарниковые породы. Здесь встречаются кедровые и сосновые боры, березовые рощи, лесные луга, большие площади целебных и лекарственных трав, таких как тысячелистник обыкновенный, мать-и-мачеха, череда, душица, зверобой, чабрец, бадан, пустырник и т. д. (всего – свыше ста наименований).

Для подножного корма можно использовать свыше 30 пищевых растений. Среди них – кустарники-ягодники: боярышник, шиповник, рябина, калина, черная и красная смородина, черемуха, малина, ежевика и многие другие. Встречается черемша (колба), кандык, саранка (лилия кудреватая), лук-слизун, борщевик рассеченный, тмин

обыкновенный, лук-спород, орляк обыкновенный, страусник обыкновенный, крапива жгучая и крапива двудомная.

В тайге много высокотравья – высотой до трех-четырех метров и более. Это зонтичные: дудник лесной, дягиль, борщевик, сныть, какалия копьевидная, борец высокий и другие [Куминова, 1949, с. 88-94].

Животный мир Кемеровского муниципального округа представлен видами таежной и лесостепной зон юга Сибири. Млекопитающих насчитывается 39 видов. Насекомоядные представлены следующими видами: крот алтайский, землеройки-бурозубки (обыкновенная, средняя, малая, кутора), рукокрылые (обыкновенный ушан, ночница Брандта, северный кожанок, двуцветный кожан). На территории Кемеровского муниципального округа отмечены все виды хищных зверей, известные для Кемеровской области: медведь, рысь, волк; лиса, колонок, хорек, горноста́й, ласка, выдра, норка, соболь, барсук. Зайцеобразные представлены одним видом – зайцем-беляком, но со стороны Топкинского района возможен заход акклиматизированного зайца-русака. Среди млекопитающих наиболее многочисленны и богато представлены грызуны. Ценными охотничьими видами являются: белка, серый су́рок, бобр, ондатра. Встречаются: белка-летяга, бурундук, краснощекий суслик, лесная мышовка. Многочисленны вредители сельского хозяйства: домовая и полевая мыши, мышь-малютка, серая крыса, обыкновенный хомяк, полевки (обыкновенная, экономка, пашенная, узкочерепная), водяная крыса. Копытные представлены тремя видами. Достаточно обычны лось и косуля. Изредка в правобережной таежной части района встречается марал.

В Кемеровском муниципальном округе встречается более 100 видов птиц. Наиболее многочисленны мелкие певчие птицы и врановые. Повсеместно встречаются серая ворона, ворон и сорока. В долине Томи – галка, в лесных массивах правобережья встречается сойка и кукушка, в сельскохозяйственных частях левобережья многочисленны грачи. В таежной части района обитают такие ценные охотничьи виды из отряда куриных, как глухарь и рябчик. В лесостепной части тетерев и серая куропатка. Повсюду многочислен обыкновенный перепел. По речным заводям, старицам, пойменным озерам и прудам гнездятся утки (кряква, черок-свистунок и чирок-трескунок), по таежным рекам — большой крохаль. Встречаются чомга, ушастая и рогатая поганки. Особенно многочисленны утиные на пролете, основное направление которого в районе проходит вдоль Томи.

В Томи на территории Кемеровского муниципального округа отмечено более 20 видов рыб. За счет разнообразной хозяйственной деятельности в XX столетии видовой состав рыб увеличился. Были акклиматизированы и широко расселились такие виды, как лещ, сазан, верховка, судак, девятиглавая колюшка. Вместе с тем наиболее ценные виды,

такие, как сибирский осетр, стерлядь, нельма, ленок – фактически исчезли [Кимеев, 2004, с. 12-13].

Таким образом, район исследования был наиболее пригоден для жизни человека в древности: здесь есть доступ к воде и рыбной пище, и одновременно в распоряжении человека имелись охотничьи угодья, так как берега Томи и малых рек заняты довольно густым лесом, особенно в северной части района, где расположен Березовский городской округ.

Тем не менее, подводя итог физико-географической характеристике района необходимо упомянуть о том, что современная природно-ландшафтная ситуация отличается от таковой в древности. Наибольшие антропогенные изменения природно-ландшафтного характера на территории Кемеровского муниципального округа зафиксированы именно в окрестностях г. Березовский и связаны с добычей угля открытым способом.

**Степень историко-культурной изученности района.** (Прил. 4. Рис. 6-7). История археологического изучения Кемеровского муниципального округа, в состав которого входит Березовский городской округ, насчитывает уже более 110 лет. Примечательно, что первыми обратили внимание и осознали культурную ценность древностей края местные крестьяне. Так, в 1906 году при вспашке земли инородцем Игнатием Моисеевым Шариковым рядом с селом Елыкаево был найден клад, состоящий из 148 предметов: железных наконечников стрел, мечей и бронзовых изображений человека и животных. Весь комплекс вещей был передан в музей ТГУ. Большинство вещей датируется гуннским временем, несколько предметов, относящихся к раннему Средневековью, по всей видимости, попали в состав Елыкаевской коллекции уже в фондах музея. Елыкаевскому кладу посвящена довольно обширная литература [обзор см.: Ширин, 2003, с. 114-121].

В 1910 году старочервовский крестьянин Николай Бурдин, сопровождая барнаульского землеустроителя Рингса, обнаружил на окраине деревни Городок древнее городище. Рингс, будучи археологом-любителем, заложил внутри городища три шурфа и прокопал часть земляного вала. К западу от городища Рингсом и Бурдиным были вскрыты два кургана, обнаружены кости лошади и железные предметы [Кимеев, 2003].

В 1939 году курганы в д. Городок обследовались сотрудниками Кемеровского краеведческого музея. В следующем году памятники в районе д. Городок посетили Н.А. Чернышев и Р.И. Корель, проводившие в 1940 г. археологическую разведку по р. Томи. Ими отмечено, что курганная группа, ранее насчитывавшая 7 курганов, в результате обрушения берега сократилась до 2. В отношении городища Городок отмечалось, что сохранилась только западная часть памятника с остатками оборонительных сооружений и построек. В с.

Верхотомка участники разведки искали место расположения Верхотомского острога. Местные жители считали остатками острога валы рядом с сельской церковью, однако Н.А. Чернышев считал их следами тюремно-этапных сооружений 19 века, а с острогом связывал остатки укреплений в 200 м за р. Солонцы. Рядом с селом Н.А. Черышев зафиксировал более 100 насыпей, приписываемых калмыкам [Ширин, 1995, с. 60-61].

В 1954 г. новокузнецкий археолог У.Э. Эрдниев частично вскрыл на городище Городок «три селища» [Кимеев, 2003]. Значительная работа проведена в 1958-1959 гг. сотрудниками Кемеровского краеведческого музея В.Н. Алексеевым и Г.П. Сафронюк: они обследовали и составили глазомерные топографические планы для городищ Городок, Старочервово III и IV, составили для известных в районе памятников паспорта [Мартынов, 1965].

А.И. Мартынов в 1959-1960 гг. проводил раскопки на Верхотомском остроге. В одной из западин недалеко от церкви, сделан разрез вала и вскрыт обширный участок в центральной части острога [Голубев, Кимеев, 2016, с. 41]. Им же выявлены курганные могильники Металлплощадка, Елыкаево, местонахождение каменного века Осиновка, поселения железного века Старочервово I и II [Кулемзин, Бородкин, 1989, с. 60-62].

В 1969 г. ученик кемеровской школы С. Ивлев открыл поселение Сухово. Позднее там проводились подъемные сборы, что позволило отнести памятник к ирменской культуре [Кулемзин Бородкин, 1989, с. 62-63]. В 1971 г. С. Ивлев обнаружил городище поздней бронзы Люскус I. Памятник исследовался в 1972 г. А.В. Циркиным, в 1974 г. А. И. Мартыновым, А. М. Кулемзиным, В. В. Бобровым на городище собран подъемный материал. С 1976 по 1978 гг. на памятнике вел раскопки В.В. Бобров, отнесший городище к ирменской культуре [Бобров, 1979, с. 47-49]. Позднее на памятнике был случайно найден бронзовый кинжал [Бобров, 2011, с. 65-68]. В непосредственной близости с городищем ирменской культуры находилось средневековое укрепленное местонахождение Люскус II [Бобров, Бородкин, 1979, с. 211].

В 1975 г. в Кемеровском районе проводил разведку А.М. Кулемзин, открывший памятник бронзового века Журавли [Кулемзин, Бородкин, 1989, с. 60].

В 1977 г. С.В. Маркиным обнаружено и исследовалось верхнепалеолитическое местонахождение Шумиха [Маркин, Бобров, 1978, с. 235].

В 1997 г. В.М. Кимеевым и Ю.В. Шириним проводилась инструментальная съемка плана и небольшие раскопки на городище Городок [Кимеев, Ширин, 1997, с. 365-369]. Раскопки городища продолжились в 1998-2000 гг. в результате чего удалось сделать предварительную реконструкцию фортификационных сооружений памятника и датировать городище в рамках X-XII вв. н. э. Кроме того, Ю.В. Ширин провел разведку прилегающего

к Городку правого берега р. Томи, однако новых местонахождений найти не удалось [Кимеев, 1999, 2000]. Однако на самой территории экомuzeя-заповедника «Тюльберский городок» удалось найти памятник раннего железного века Городок-3.

В 1997 г. Ю. В. Шириным и В.М. Кимеевым была проведена археологическая разведка места Верхотомского острога, которая показала, что в современном рельефе местности уже не сохранилось явных следов прежних фортификационных сооружений острога. Используя фотографии экспедиции А.И. Мартынова 1959 г., была сделана инструментальная съемка плана предполагаемого места Верхотомского острога, его вторичная фотофиксация и уточнение границ. На данный момент площадка, на которой располагался острог, обезображена землеройной техникой в ходе прокладки дренажных канав, планировки территории вокруг школы и разработки бывшего гравийного карьера, превращенного затем в свалку мусора. На большинстве участков культурный слой полностью скрыт, на краю террасы – погребен под толщей насыпного грунта. В ходе зачисток и закладки шурфа на некоторых участках памятника был выявлен тонкий культурный слой мощностью 10–15 см [Кимеев, Ширин, 1997; Голубев, Кимеев, 2016, с. 41-42].

В 2007-2008 гг. в Кемеровском районе проводил разведку С.В. Баштанник, открывший памятники Пещёрка I, Пугачи I, Жургавань I [Баштанник, Соколов, 2014].

Поселение Старочерво II в 2008 году осматривалось сотрудниками Кузнецкой комплексной археолого-этнографической экспедиции. Состояние памятника оценено как аварийное и требующее раскопок [Илюшин, Сулейменов, Бутьян, 2008, с. 167].

В 2017 г. на территории района проводил археологические разведки И.А. Плац. В результате работ на правом берегу р. Томи были выявлены поселения Верхотомское I, Каменка I и Пещерка II [Плац, 2017]. В 2018 г. им же были выявлены памятники поселение Люскус III, поселение Сухово II и поселение деревня Кемерово [Плац, 2018].

В 2019 году И. А. Плацем проводились археологические раскопки на поселении Люскус I. В 2019 – 2020 гг. А. Г. Марочкиным и А. Ю. Юраковой исследовалось методом раскопок поселение деревня Кемерово.

Помимо этого, в последние годы отдельные участки, на которых планировалось проведение земляных, строительных или иных хозяйственных работ на территории Березовского городского округа обследовались в рамках государственной историко-культурной экспертизы [Акт №16/2020...; АКТ № 62-11/21...; АКТ № 14-2021...].

В непосредственной близости (на расстоянии до 0,5 км) от обследуемого объекта известные археологические памятники отсутствуют (Прил. 4. Рис. 6-7).

Ближайшими известными археологическими памятниками от обследуемого объекта являются (Прил. 3. Рис. 7):

1. ВОАН «Поселение Верхотомское I» (Кемеровский муниципальный округ) – **расположено в 17,3 км к западу-юго-западу от участка проведения работ;**

2. ОАН «Городище Верхотомское» (ЕГРОКН № 421540229930006, Кемеровский муниципальный округ) – **расположено в 17,4 км к западу-юго-западу от участка проведения работ;**

3. ВОАН «Поселение Каменка I» (Кемеровский муниципальный округ) – **расположено в 17,4 км к западу-юго-западу от участка проведения работ.**

Остальные известные на данный момент памятники археологии расположены на удалении более 20 км от участка обследования.

Анализ степени археологической изученности Кемеровского муниципального округа (в т.ч. Березовского городского округа) показал, что основная часть археологических памятников выявлена по берегам главной водной артерии региона – р. Томь. Сопредельные территории округа, включая перспективные участки, расположенные на надпойменных террасах малых рек и ручьев исследованы значительно хуже или не исследованы вовсе.

Таким образом, угроза нарушения культурного слоя известных археологических памятников в ходе работ по объекту «Капитальный ремонт автомобильной дороги Р-255 «Сибирь» Новосибирск – Кемерово – Красноярск – Иркутск на участке км 299+000 – км 309+000, Кемеровская область. Строительная площадка» (Березовский городской округ, Кемеровская область – Кузбасс) **отсутствует.**

**Общие сведения об обследовании земельных участков.** Объект исследования находится в Березовском городском округе Кемеровской области – Кузбасса и представляет из себя площадной объект размером 8,5 га (Прил. 2-3; Прил. 4. Рис. 1-4).

Археологические работы проводились на территории, отводимой под строительную площадку для нужд капитального ремонта автомобильной дороги Р-255 «Сибирь» Новосибирск – Кемерово – Красноярск – Иркутск на участке км 299+000 – км 309+000.

Проектируемая строительная площадка располагается на южной окраине бывшего пос. Кургановский (Кургановка), в настоящее время входящего в район Южный города Берёзовского. В 0,1 км к югу от проектируемой площадки проходит автомобильная дорога Р-255 «Сибирь». В 3 км к западу расположен Кедровский угольный разрез, в 2,6 км к юго-западу – пос. Латыши Кемеровского городского округа, а (Прил. 4. Рис. 2-4).

В географическом отношении территория обследования находится на водораздельном пространстве рек Южный Шурап и Большая Промышленная. Поблизости находится

несколько небольших озер: в 1,0 км к югу от участка работ находится оз. Большое Латышское, в 1,1 км к юго-востоку оз. Новосибирское.

Территория объекта в настоящее время не застроена, однако подвержена незначительным техногенным нарушениям. Участок проектируемой строительной площадки пересекает ряд полевых грунтовых дорог, а также в отдельных местах (преимущественно в западной и северо-восточной части) наблюдаются остатки заасфальтированных площадок, спланированный и перекопанный техникой грунт (Прил. 4. Рис. 5). Вероятно, ранее эта территория частично использовалась для какой-либо хозяйственной деятельности. Тем не менее, указанные выше техногенные изменения не являются значительными, а их суммарная площадь составляет около 1,1 га от общей площади в 8,5 га. Все вышеуказанное наглядно представлено на картматериалах, топографических планах и снимках геоинформационной системы Google Earth (Прил. 4. Рис. 3-5).

*Обоснование закладки шурфов:* Археологические раскрытия были заложены водораздельном пространстве рр. Южный Шурап и Большая Промышленная. Закладка шурфов на террасах рек, а также на господствующих над местностью точках водораздельных пространств и грив повышает вероятность обнаружения археологических памятников разных эпох.

На местности проведено сплошное визуальное обследование. Отражением этих мероприятий стали 18 точек фотофиксации (Табл. 2; Прил. 4. Рис. 8-9, 12-47). На перспективных участках, свободных от техногенных разрушений, было заложено 8 разведочных шурфов (Табл. 2; Прил. 4. Рис. 10-11, 48-63). Описание исследуемого участка приводится по точкам фотофиксации (ТФ).

N	Широта/Долгота (WGS-84)	
	Сев. широта	Вост. долгота
<b>Точки фотофиксации</b>		
<b>1</b>	55.553545°	86.194419°
<b>2</b>	55.553758°	86.193949°
<b>3</b>	55.553503°	86.193625°
<b>4</b>	55.553763°	86.192986°
<b>5</b>	55.554090°	86.192578°
<b>6</b>	55.554346°	86.191287°



<b>7</b>	55.553803°	86.190630°
<b>8</b>	55.554348°	86.190404°
<b>9</b>	55.554511°	86.189386°
<b>10</b>	55.554901°	86.188220°
<b>11</b>	55.554820°	86.186684°
<b>12</b>	55.555114°	86.186157°
<b>13</b>	55.554471°	86.186125°
<b>14</b>	55.554075°	86.185573°
<b>15</b>	55.553546°	86.185740°
<b>16</b>	55.553953°	86.187058°
<b>17</b>	55.554435°	86.187806°
<b>18</b>	55.553873°	86.188537°
<b>Археологические раскрытия</b>		
<b>Шурф № 1</b>	55.553656°	86.194435°
<b>Шурф № 2</b>	55.553820°	86.192155°
<b>Шурф № 3</b>	55.554192°	86.190593°
<b>Шурф № 4</b>	55.554482°	86.189071°
<b>Шурф № 5</b>	55.553975°	86.189000°
<b>Шурф № 6</b>	55.554141°	86.187973°
<b>Шурф № 7</b>	55.554834°	86.187578°
<b>Шурф № 8</b>	55.553380°	86.186382°

*Таблица 2. Каталог координат точек фотофиксации и мест археологических раскрытий археологической разведки по объекту «Капитальный ремонт автомобильной дороги Р-255 «Сибирь» Новосибирск – Кемерово – Красноярск – Иркутск на участке км 299+000 – км 309+000, Кемеровская область. Строительная площадка» (Березовский городской округ, Кемеровская область – Кузбасс). Система координат WGS-84.*

*Точки фотофиксации:*

Точка фотофиксации №1 (Табл. 2; Прил. 4. Рис. 12-13). Геоморфологическая ситуация: водораздельное пространство р. Южный Шурап и р. Большая Промышленная. Окружающий ландшафт представлен луговой и редкой древесной растительностью.

Участок фотофиксации имеет признаки техногенных нарушений грунта, расположен вблизи автомобильных дорог. Также здесь размещен трансформатор и опоры ЛЭП. Осмотр местности не выявил артефактов, признаков культурного слоя или выраженных в рельефе объектов археологического наследия.

Точка фотофиксации №2 (Табл. 2; Прил. 4. Рис. 14-15). Геоморфологическая ситуация: водораздельное пространство р. Южный Шурап и р. Большая Промышленная. Окружающий ландшафт представлен луговой и редкой древесной растительностью. Участок располагается неподалеку от автомобильной дороги, однако какие-либо видимые признаки техногенных нарушений отсутствуют. Осмотр местности не выявил артефактов, признаков культурного слоя или выраженных в рельефе объектов археологического наследия.

Точка фотофиксации №3 (Табл. 2; Прил. 4. Рис. 16-17). Геоморфологическая ситуация: водораздельное пространство р. Южный Шурап и р. Большая Промышленная. Окружающий ландшафт представлен луговой и редкой древесной растительностью. За исключением опор ЛЭП, какие-либо техногенные нарушения отсутствуют. Осмотр местности не выявил артефактов, признаков культурного слоя или выраженных в рельефе объектов археологического наследия.

Точка фотофиксации №4 (Табл. 2; Прил. 4. Рис. 18-19). Геоморфологическая ситуация: водораздельное пространство р. Южный Шурап и р. Большая Промышленная. Окружающий ландшафт представлен луговой и редкой древесной растительностью. За исключением опор ЛЭП, какие-либо видимые техногенные нарушения отсутствуют. Осмотр местности не выявил артефактов, признаков культурного слоя или выраженных в рельефе объектов археологического наследия.

Точка фотофиксации №5 (Табл. 2; Прил. 4. Рис. 20-21). Геоморфологическая ситуация: водораздельное пространство р. Южный Шурап и р. Большая Промышленная. Окружающий ландшафт представлен луговой и редкой древесной растительностью. Имеются следы техногенных нарушений грунта в результате работы тяжелой техники. Осмотр местности не выявил артефактов, признаков культурного слоя или выраженных в рельефе объектов археологического наследия.

Точка фотофиксации №6 (Табл. 2; Прил. 4. Рис. 22-23). Геоморфологическая ситуация: водораздельное пространство р. Южный Шурап и р. Большая Промышленная. Окружающий ландшафт представлен луговой и редкой древесной растительностью. Имеются следы техногенных нарушений грунта в результате работы тяжелой техники. Осмотр местности не выявил артефактов, признаков культурного слоя или выраженных в рельефе объектов археологического наследия.

Точка фотофиксации №7 (Табл. 2; Прил. 4. Рис. 24-25). Геоморфологическая ситуация: водораздельное пространство р. Южный Шурап и р. Большая Промышленная. Окружающий ландшафт представлен луговой и редкой древесной растительностью. Имеются следы техногенных нарушений грунта в результате работы тяжелой техники. Осмотр местности не выявил артефактов, признаков культурного слоя или выраженных в рельефе объектов археологического наследия.

Точка фотофиксации №8 (Табл. 2; Прил. 4. Рис. 26-27). Геоморфологическая ситуация: водораздельное пространство р. Южный Шурап и р. Большая Промышленная. Окружающий ландшафт представлен луговой и редкой древесной растительностью. На участке проходит грунтовая дорога, какие-либо иные видимые нарушения техногенного характера отсутствуют. Осмотр местности не выявил артефактов, признаков культурного слоя или выраженных в рельефе объектов археологического наследия.

Точка фотофиксации №9 (Табл. 2; Прил. 4. Рис. 28-29). Геоморфологическая ситуация: водораздельное пространство р. Южный Шурап и р. Большая Промышленная. Окружающий ландшафт представлен луговой и редкой древесной растительностью. Видимые признаки техногенных нарушений отсутствуют. Осмотр местности не выявил артефактов, признаков культурного слоя или выраженных в рельефе объектов археологического наследия.

Точка фотофиксации №10 (Табл. 2; Прил. 4. Рис. 30-31). Геоморфологическая ситуация: водораздельное пространство р. Южный Шурап и р. Большая Промышленная. Окружающий ландшафт представлен луговой и редкой древесной растительностью. Заметны следы неглубокой траншеи. Осмотр местности не выявил артефактов, признаков культурного слоя или выраженных в рельефе объектов археологического наследия.

Точка фотофиксации №11 (Табл. 2; Прил. 4. Рис. 32-33). Геоморфологическая ситуация: водораздельное пространство р. Южный Шурап и р. Большая Промышленная. Окружающий ландшафт представлен луговой и редкой древесной растительностью. В рельефе фиксируются следы от работы тяжелой техники, колеи грунтовой дороги. Осмотр местности не выявил артефактов, признаков культурного слоя или выраженных в рельефе объектов археологического наследия.

Точка фотофиксации №12 (Табл. 2; Прил. 4. Рис. 34-35). Геоморфологическая ситуация: водораздельное пространство р. Южный Шурап и р. Большая Промышленная. Окружающий ландшафт представлен луговой и редкой древесной растительностью. На участке проходит грунтовая дорога. Осмотр местности не выявил артефактов, признаков культурного слоя или выраженных в рельефе объектов археологического наследия.

Точка фотофиксации №13 (Табл. 2; Прил. 4. Рис. 36-37). Геоморфологическая ситуация: водораздельное пространство р. Южный Шурап и р. Большая Промышленная. Окружающий ландшафт представлен луговой и редкой древесной растительностью. На участке имеются техногенные нарушения в виде остатков старого асфальта и щебневой отсыпки. Осмотр местности не выявил артефактов, признаков культурного слоя или выраженных в рельефе объектов археологического наследия.

Точка фотофиксации №14 (Табл. 2; Прил. 4. Рис. 38-39). Геоморфологическая ситуация: водораздельное пространство р. Южный Шурап и р. Большая Промышленная. Окружающий ландшафт представлен луговой и редкой древесной растительностью. На участке проходит грунтовая дорога, а также фиксируются отвалы грунта и рытвины. Осмотр местности не выявил артефактов, признаков культурного слоя или выраженных в рельефе объектов археологического наследия.

Точка фотофиксации №15 (Табл. 2; Прил. 4. Рис. 40-41). Геоморфологическая ситуация: водораздельное пространство р. Южный Шурап и р. Большая Промышленная. Окружающий ландшафт представлен луговой и редкой древесной растительностью. На участке фиксируются перемещенные грунты, отвалы и другие признаки воздействия на почвенный слой. Осмотр местности не выявил артефактов, признаков культурного слоя или выраженных в рельефе объектов археологического наследия.

Точка фотофиксации №16 (Табл. 2; Прил. 4. Рис. 42-43). Геоморфологическая ситуация: водораздельное пространство р. Южный Шурап и р. Большая Промышленная. Окружающий ландшафт представлен луговой и редкой древесной растительностью. На участке проходит старая асфальтовая дорога. Осмотр местности не выявил артефактов, признаков культурного слоя или выраженных в рельефе объектов археологического наследия.

Точка фотофиксации №17 (Табл. 2; Прил. 4. Рис. 44-45). Геоморфологическая ситуация: водораздельное пространство р. Южный Шурап и р. Большая Промышленная. Окружающий ландшафт представлен луговой и редкой древесной растительностью. На участке проходит грунтовая дорога, а также присутствуют признаки перемещения грунта. Осмотр местности не выявил артефактов, признаков культурного слоя или выраженных в рельефе объектов археологического наследия.

Точка фотофиксации №18 (Табл. 2; Прил. 4. Рис. 46-47). Геоморфологическая ситуация: водораздельное пространство р. Южный Шурап и р. Большая Промышленная. Окружающий ландшафт представлен луговой и редкой древесной растительностью. На участке проходит грунтовая дорога. Иных визуально фиксируемых техногенных

нарушений грунта нет. Осмотр местности не выявил артефактов, признаков культурного слоя или выраженных в рельефе объектов археологического наследия.

*Археологические раскрытия (шурфы):*

Шурф №1 (Табл. 2; Прил. 4. Рис. 48-49). Размер 2х1 м. Место закладки шурфа расположено на водораздельном пространстве р. Южный Шурап и р. Большая Промышленная. Шурф заложен на участке без видимых следов техногенных нарушений. Глубина шурфа – 0,36 м. Стратиграфия:

- 1 – почвенно-растительный слой (дерн) – от 0 до 0,1 м;
- 2 – светло-коричневый суглинок – от 0,1 до 0,36 м и глубже.

Археологический материал и другие признаки культурного слоя не обнаружены.

После контрольного прокопа шурф был рекультивирован.

Шурф №2 (Табл. 2; Прил. 4. Рис. 50-51). Размер 2х1 м. Место закладки шурфа расположено на водораздельном пространстве р. Южный Шурап и р. Большая Промышленная. Шурф заложен на участке без видимых следов техногенных нарушений. Глубина шурфа – 0,51 м. Стратиграфия:

- 1 – почвенно-растительный слой (дерн) – от 0 до 0,11 м;
- 2 – светло-коричневый суглинок – от 0,11 до 0,51 м и глубже.

Археологический материал и другие признаки культурного слоя не обнаружены.

После контрольного прокопа шурф был рекультивирован.

Шурф №3 (Табл. 2; Прил. 4. Рис. 52-53). Размер 2х1 м. Место закладки шурфа расположено на водораздельном пространстве р. Южный Шурап и р. Большая Промышленная. Шурф заложен на участке без видимых следов техногенных нарушений. Глубина шурфа – 0,84 м. Стратиграфия:

- 1 – почвенно-растительный слой (дерн) – от 0 до 0,06 м;
- 2 – техногенный грунт (включения кирпичей, щебня, строительного мусора) – от 0,06 до 0,33 м;
- 3 – темно-коричневый суглинок – от 0,23 до 0,44 м;
- 4 – светло-коричневый суглинок – от 0,44 до 0,84 м и глубже.

Археологический материал и другие признаки культурного слоя не обнаружены.

После контрольного прокопа шурф был рекультивирован.

Шурф №4 (Табл. 2; Прил. 4. Рис. 54-55). Размер 2х1 м. Место закладки шурфа расположено на водораздельном пространстве р. Южный Шурап и р. Большая Промышленная. Шурф заложен на участке без видимых следов техногенных нарушений. Глубина шурфа – 0,78 м. Стратиграфия:

- 1 – почвенно-растительный слой (дерн) – от 0 до 0,04 м;
- 2 – темно-коричневый суглинок – от 0,04 до 0,54 м;
- 3 – светло-коричневый суглинок – от 0,54 до 0,78 м и глубже.

Археологический материал и другие признаки культурного слоя не обнаружены.

После контрольного прокопа шурф был рекультивирован.

Шурф №5 (Табл. 2; Прил. 4. Рис. 56-57). Размер 2х1 м. Место закладки шурфа расположено на водораздельном пространстве р. Южный Шурап и р. Большая Промышленная. Шурф заложен на участке без видимых следов техногенных нарушений.

Глубина шурфа – 0,74 м. Стратиграфия:

- 1 – почвенно-растительный слой (дерн) – от 0 до 0,03 м;
- 2 – техногенный грунт темно-серого цвета с примесями светло-коричневого суглинка (включения кирпичей, щебня) – от 0,03 до 0,34 м;
- 3 – темно-коричневый суглинок – от 0,34 до 0,52 м;
- 4 – светло-коричневый суглинок – от 0,52 до 0,74 м и глубже.

Археологический материал и другие признаки культурного слоя не обнаружены.

После контрольного прокопа шурф был рекультивирован.

Шурф №6 (Табл. 2; Прил. 4. Рис. 58-59). Размер 2х1 м. Место закладки шурфа расположено на водораздельном пространстве р. Южный Шурап и р. Большая Промышленная. Шурф заложен на участке без видимых следов техногенных нарушений.

Глубина шурфа – 0,68 м. Стратиграфия:

- 1 – почвенно-растительный слой (дерн) – от 0 до 0,08 м;
- 2 – темно-коричневый суглинок – от 0,08 до 0,49 м;
- 3 – светло-коричневый суглинок – от 0,49 до 0,68 м и глубже.

Археологический материал и другие признаки культурного слоя не обнаружены.

После контрольного прокопа шурф был рекультивирован.

Шурф №7 (Табл. 2; Прил. 4. Рис. 60-61). Размер 2х1 м. Место закладки шурфа расположено на водораздельном пространстве р. Южный Шурап и р. Большая Промышленная. Шурф заложен на участке без видимых следов техногенных нарушений.

Глубина шурфа – 0,93 м. Стратиграфия:

- 1 – почвенно-растительный слой (дерн) – от 0 до 0,13 м;
- 2 – темно-коричневый суглинок – от 0,13 до 0,52 м;
- 3 – светло-коричневый суглинок – от 0,52 до 0,93 м и глубже.

Археологический материал и другие признаки культурного слоя не обнаружены.

После контрольного прокопа шурф был рекультивирован.

Шурф №8 (Табл. 2; Прил. 4. Рис. 62-63). Размер 2х1 м. Место закладки шурфа расположено на водораздельном пространстве р. Южный Шурап и р. Большая Промышленная. Шурф заложен на участке без видимых следов техногенных нарушений. Глубина шурфа – 0,87 м. Стратиграфия:

- 1 – почвенно-растительный слой (дерн) – от 0 до 0,09 м;
- 2 – светло-серый суглинок – от 0,09 до 0,64 м;
- 3 – светло-коричневый суглинок – от 0,64 до 0,87 м и глубже.

Археологический материал и другие признаки культурного слоя не обнаружены. После контрольного прокопа шурф был рекультивирован.

Таким образом, в ходе натурального археологического обследования земляных участков, подлежащих воздействию земляных, строительных, хозяйственных и иных работ для разработки раздела проектной документации по титулу «Капитальный ремонт автомобильной дороги Р-255 «Сибирь» Новосибирск – Кемерово – Красноярск – Иркутск на участке км 299+000 – км 309+000, Кемеровская область. Строительная площадка» (Березовский городской округ, Кемеровская область – Кузбасс) признаки культурного слоя и археологические предметы **не выявлены**, объекты, обладающие признаками объекта археологического наследия, **не обнаружены**.

**Перечень документов и материалов, собранных и полученных при проведении экспертизы, а также использованной для нее специальной, технической и справочной литературы**

**Архивные материалы и документы**

1. Положение о едином государственном реестре объектов культурного наследия (памятников истории и культуры) народов Российской Федерации, утвержденное приказом Министерства культуры от 03 октября 2011 г. № 954.

2. Положение о порядке проведения археологических полевых работ (археологических раскопок и разведок) и составления научной отчетной документации, утвержденное постановлением Отделения историко-филологических наук Российской академии наук N 32 от «20» июня 2018 г.

3. Перечень выявленных объектов культурного наследия, расположенных на территории Кемеровской области (по состоянию на 05.12.2023 г.) // Комитет по охране объектов культурного наследия [сайт]. URL: [http://okn-kuzbass.ru/docs/vievlennieokn\\_05.12.2023.pdf](http://okn-kuzbass.ru/docs/vievlennieokn_05.12.2023.pdf)

4. Акт №16/2020 государственной историко-культурной экспертизы земельных участков, подлежащих воздействию земельных, строительных, хозяйственных и иных работ для разработки раздела проектной документации по титулу «Мостовой переход через р. Бирюлинка на подъезде к п. Барзас, км 4+355» в Березовском городском округе Кемеровской области // URL: <http://okn-kuzbass.ru/upload/iblock/308/3081d69c4efbf42035e902bf413375db.pdf>

5. АКТ № 14-2021 государственной историко-культурной экспертизы документации, содержащей результаты исследований, в соответствии с которыми определяется наличие или отсутствие объектов, обладающих признаками объекта культурного наследия, на земельных участках, подлежащих воздействию земляных и строительных работ, для разработки проекта «Производственный комплекс ООО «АлЭнСи» (Березовский городской округ Кемеровской области) // URL: <http://okn-kuzbass.ru/upload/iblock/765/7659a2b3a7595257699baae770dd1cc3.pdf>

6. АКТ № 62-11/21 ГОСУДАРСТВЕННОЙ ИСТОРИКО-КУЛЬТУРНОЙ ЭКСПЕРТИЗЫ документации о выполненных археологических полевых работах, содержащей результаты исследований, в соответствии с которыми определяется наличие или отсутствие объектов культурного наследия, включенных в реестр, выявленных объектов культурного наследия либо объектов, обладающих признаками объектов культурного наследия на земельных участках, общей протяженностью 2,8 км, подлежащих воздействию земляных, строительных, хозяйственных и иных работ по проекту: «Присоединение инфраструктуры железнодорожного пути необщего пользования ООО СП «Барзасское товарищество» к инфраструктуре Западно-Сибирской железной дороги на станции Бирюлинская, обеспечивающее возможность перевозки грузов в объеме до 3,5 млн тонн в год» в Березовском городском округе Кемеровской области-Кузбассе // URL: <http://okn-kuzbass.ru/upload/iblock/02e/02ef9eda774ac2d80d25e2d6eb5a9224.pdf>

### **Литература**

1. Баштанник С. В., Соколов П. Г. Археологическая разведка на реке Томи у юго-западных границ нижнетомского очага наскального искусства // Вестник Кемеровского государственного университета культуры и искусств. – 2014. – № 29. – С. 44 – 52.

2. Бобров В. В. Поселение на р. Люскус // Археология Южной Сибири. Кемерово. 1979. – С. 47-59.

3. Бобров В.В. Кинжал с городища эпохи поздней бронзы на реке Люскус // Археология, этнография и антропология Евразии. - 2011. - № 1 (45). - С. 65-68.



4. Бобров В.В., Бородкин Ю.М. Археологическая разведка в Кемеровской области // Археологические открытия 1978 г. — М.: Наука, 1979. — С. 210-211.
5. Голубев М.Е., Кимеев В.М. Остроги Притомья: история изучения и архитектоника // Археология Южной Сибири. К 40-летию кафедры археологии Кемеровского государственного университета. Вып. 27. — Кемерово, 2016. — С. 38-47.
6. Илюшин А.М., Сулейменов М.Г., Бутьян В.А. Результаты полевых разведок Кузнецкой комплексной археолого-этнографической экспедиции в 2008 году // Вестник Кузбасского государственного технического университета. — 2009. — №3. — С. 165–179.
7. История города Кемерово и окрестностей с древнейших времен до начала XX века: монография / И. Ю. Усков, А. Г. Марочкин, С. А. Васютин и др. — Кемерово: Кузбассвузиздат, 2021. — 208 с.
8. Кимеев В.М., Ширин Ю.В. Палеоэтнографические исследования в Притомье // Проблемы археологии, этнографии и антропологии Сибири и сопредельных территорий. Ин-т археологии и этнографии СО РАН. — Новосибирск, 1997. — С. 365–369.
9. Кимеев В.М. Экомузей-заповедник «Тюльберский городок» // Сибирский этнографический вестник. № 14(15), Новосибирск, 2003.
10. Кимеев В.М. Географическое положение и природные ресурсы района // Очерки истории Кемеровского района. — Кемерово: Кузбассвузиздат, 2004. — С. 8-13
11. Кулемзин А.М., Бородкин Ю.М. Археологические памятники Кемеровской области. - КемГУ, Кемерово. Кн. изд-во, 1989.
12. Куминова А.В. Растительность Кемеровской области. — Новосибирск, 1949, 165 с.
13. Маркин С.В., Бобров В.В. Раскопки палеолитической мастерской на р. Томи // АО 1977 года. М. 1978. — С. 235.
14. Ширин Ю.В. Археологические работы на Томи и Чулыме в 1940 г. // Труды ТГОИАМ. 1995. Т. 8. С. 57–64.
15. Ширин Ю.В. Верхнее Приобье и предгорья Кузнецкого Алатау в начале I тысячелетия н.э. (погребальные памятники фоминской культуры) // Новокузнецк: «Кузнецкая крепость». 2003. 288 с.
16. Ширин Ю.В. Городище Городок и его окрестности в древности // Кузнецкая старина. Новокузнецк: Изд-во «Кузнецкая крепость», 2004. Вып. 6. С. 69-112.

#### **Обоснования вывода экспертизы**

Предоставленных заказчиком документов (сведений), а также собранных экспертом самостоятельно, достаточно для подготовки заключения экспертизы. Анализ

представленных документов и специальной литературы показал, что на территории объекта общей площадью 8,5 га по титулу «Капитальный ремонт автомобильной дороги Р-255 «Сибирь» Новосибирск – Кемерово – Красноярск – Иркутск на участке км 299+000 – км 309+000, Кемеровская область. Строительная площадка» (Березовский городской округ, Кемеровская область – Кузбасс) отсутствуют объекты культурного наследия, включенные в реестр, а также выявленные объекты культурного наследия. Испрашиваемый земельный участок расположен вне зон охраны, защитных зон объектов культурного наследия. Известные объекты археологического наследия расположены на удалении 17,3 км и далее от обследованного земельного участка.

Результаты проведенных археологических исследований позволяют сделать вывод об **отсутствии** объектов, обладающих признаками объекта археологического наследия на земельном участке, проектируемом под размещение объекта общей площадью 8,5 га по титулу «Капитальный ремонт автомобильной дороги Р-255 «Сибирь» Новосибирск – Кемерово – Красноярск – Иркутск на участке км 299+000 – км 309+000, Кемеровская область. Строительная площадка» (Березовский городской округ, Кемеровская область – Кузбасс), а проектируемые работы не создают угрозы нарушения культурного слоя близлежащих объектов археологического наследия.

### **Вывод экспертизы**

Экспертиза земельного участка площадью 8,5 га по титулу «Капитальный ремонт автомобильной дороги Р-255 «Сибирь» Новосибирск – Кемерово – Красноярск – Иркутск на участке км 299+000 – км 309+000, Кемеровская область. Строительная площадка» (Березовский городской округ, Кемеровская область – Кузбасс) показала отсутствие объектов культурного наследия, включенных в реестр, выявленных объектов культурного наследия и объектов, обладающих признаками объекта культурного наследия. Испрашиваемый земельный участок расположен вне зон охраны, защитных зон объектов культурного наследия. Следовательно, на земельном участке, испрашиваемом под объект «Капитальный ремонт автомобильной дороги Р-255 «Сибирь» Новосибирск – Кемерово – Красноярск – Иркутск на участке км 299+000 – км 309+000, Кемеровская область. Строительная площадка» (Березовский городской округ, Кемеровская область – Кузбасс), возможно проведение земляных, строительных, мелиоративных и (или) хозяйственных работ. **Заключение экспертизы положительное.**

## Перечень приложений

Приложение 1. Письмо Комитета по охране объектов культурного наследия Кузбасса № 02/2115 от 26.09.2023 г. Электронная копия на 2 листах.

Приложение 2. Каталог координат поворотных точек планируемого размещения по объекту «Капитальный ремонт автомобильной дороги Р-255 «Сибирь» Новосибирск – Кемерово – Красноярск – Иркутск на участке км 299+000 – км 309+000, Кемеровская область. Строительная площадка» (Березовский городской округ, Кемеровская область – Кузбасс). Электронная копия на 1 листе.

Приложение 3. Схема расположения объекта «Капитальный ремонт автомобильной дороги Р-255 «Сибирь» Новосибирск – Кемерово – Красноярск – Иркутск на участке км 299+000 – км 309+000, Кемеровская область. Строительная площадка» (Березовский городской округ, Кемеровская область – Кузбасс) с географическими координатами. Электронная копия на 1 листе.

Приложение 4. Результаты археологической разведки по объекту «Капитальный ремонт автомобильной дороги Р-255 «Сибирь» Новосибирск – Кемерово – Красноярск – Иркутск на участке км 299+000 – км 309+000, Кемеровская область. Строительная площадка» (Березовский городской округ, Кемеровская область – Кузбасс). Альбом иллюстраций на 63 листах.

Приложение 5. Каталог координат точек фотофиксации и мест археологических раскритий археологической разведки по объекту «Капитальный ремонт автомобильной дороги Р-255 «Сибирь» Новосибирск – Кемерово – Красноярск – Иркутск на участке км 299+000 – км 309+000, Кемеровская область. Строительная площадка» (Березовский городской округ, Кемеровская область – Кузбасс). Электронная копия на 2 листах.

Приложение 6. Открытый лист № 5085-2023 от 26 октября 2023 г., выданный Министерством культуры Российской Федерации Плацу Ивану Андреевичу. Электронная копия на 1 листе.

Дата оформления Акта экспертизы:

«15» декабря 2023 г.

Эксперт

А. Г. Марочкин

Держатель открытого листа

И.А. Плац



Комитет по охране объектов  
культурного наследия Кузбасса  
(Комитет по охране ОКН Кузбасса)

Советский пр., д. 60, корпус 2, офис 101,  
г. Кемерово, 650064  
Тел./факс (3842) 36-69-47  
e-mail: okn-kuzbass@ako.ru ; http://okn-kuzbass.ru  
ОКПО 03812632; ОГРН 1164205071326;  
ИНН/КПП 4205331804/420501001  
26.09.2023 № 02/2115  
на № 506/23 от 20.06.2023

Директору  
ООО «Индор-Мост»

Байгулову А.Н.

В ответ на Ваше письмо о наличии (отсутствии) объектов культурного наследия сообщаем следующее.

После рассмотрения представленных материалов установлено, что на участке выполнения проектно-изыскательских работ по объекту: «Капитальный ремонт автомобильной дороги Р-255 "Сибирь" Новосибирск – Красноярск – Иркутск на участке км 299+000 – км 309+000, Кемеровская область», отсутствуют объекты культурного наследия, включенные в единый государственный реестр объектов культурного наследия (памятников истории и культуры) народов Российской Федерации, выявленные объекты культурного наследия.

Испрашиваемый земельный участок расположен вне зон охраны объектов культурного наследия и вне защитных зон объектов культурного наследия.

Сведениями об отсутствии на испрашиваемом участке объектов, обладающих признаками объекта культурного наследия (в т.ч. археологического), Комитет по охране объектов культурного наследия Кузбасса (далее – Комитет) не располагает.

Учитывая изложенное, заказчик работ в соответствии со статьями 28, 30, 31, 32, 36, 45.1 Федерального закона от 25.06.2002 №73-ФЗ «Об объектах культурного наследия (памятниках истории и культуры) народов Российской Федерации» (далее – Федеральный закон) обязан:

- обеспечить проведение и финансирование историко-культурной экспертизы земельного участка, подлежащего воздействию земляных, строительных, хозяйственных и иных работ, путем археологической разведки, в порядке, установленном статьей 45.1 Федерального закона;

- представить в Комитет документацию, подготовленную на основе полевых археологических работ, содержащую результаты исследований, в соответствии с которыми определяется наличие или отсутствие объектов, обладающих признаками объекта культурного наследия на земельном участке, подлежащем воздействию земляных, строительных, хозяйственных и иных

работ, а также заключение государственной историко-культурной экспертизы указанной документации (либо земельного участка).

В случае обнаружения в границах земельного участка, подлежащего воздействию земляных, строительных, хозяйственных и иных работ объектов, обладающих признаками объекта археологического наследия, и после принятия Комитетом решения о включении данного объекта в перечень выявленных объектов культурного наследия:

- разработать в составе проектной документации раздел об обеспечении сохранности выявленного объекта культурного наследия или о проведении спасательных археологических полевых работ или проект обеспечения сохранности выявленного объекта культурного наследия либо план проведения спасательных археологических полевых работ, включающих оценку воздействия проводимых работ на указанный объект культурного наследия (далее – документация или раздел документации, обосновывающей меры по обеспечению сохранности выявленного объекта культурного (археологического) наследия);

- получить по документации или разделу документации, обосновывающей меры по обеспечению сохранности выявленного объекта культурного наследия заключение государственной историко-культурной экспертизы и представить его совместно с указанной документацией в Комитет на согласование;

- обеспечить реализацию согласованной Комитетом документации, обосновывающей меры по обеспечению сохранности выявленного объекта культурного (археологического) наследия.

С уважением,  
председатель Комитета



Федотова В.И.

**Каталог координат поворотных точек земельного участка, подлежащего воздействию земельных, строительных, хозяйственных и иных работ для разработки раздела проектной документации по титулу «Капитальный ремонт автомобильной дороги Р-255 «Сибирь» Новосибирск – Кемерово – Красноярск – Иркутск на участке км 299+000 – км 309+000, Кемеровская область. Строительная площадка» (Березовский городской округ, Кемеровская область – Кузбасс). Система координат WGS-84. Предоставлен заказчиком.**

Номер точки	Система координат WGS-84	
	Восточная долгота	Северная широта
1	55°33'11.648909"	86°11'40.908069"
2	55°33'12.845883"	86°11'31.270734"
3	55°33'13.103506"	86°11'26.637128"
4	55°33'12.563461"	86°11'16.492016"
5	55°33'11.114853"	86°11'9.160388"
6	55°33'13.610717"	86°11'5.383907"
7	55°33'19.045108"	86°11'10.301214"
8	55°33'18.108872"	86°11'24.770120"
9	55°33'16.391676"	86°11'24.738582"
10	55°33'15.944664"	86°11'36.078039"
11	55°33'14.306142"	86°11'35.757454"
12	55°33'13.662408"	86°11'41.085609"

Капитальный ремонт автомобильной дороги Р-255 "Сибирь" Новосибирск – Красноярск – Иркутск на участке км 299+000 – км 309+000, Кемеровская область

Схема расположения объекта с географическими координатами в системе WGS-84

Масштаб 1:5000

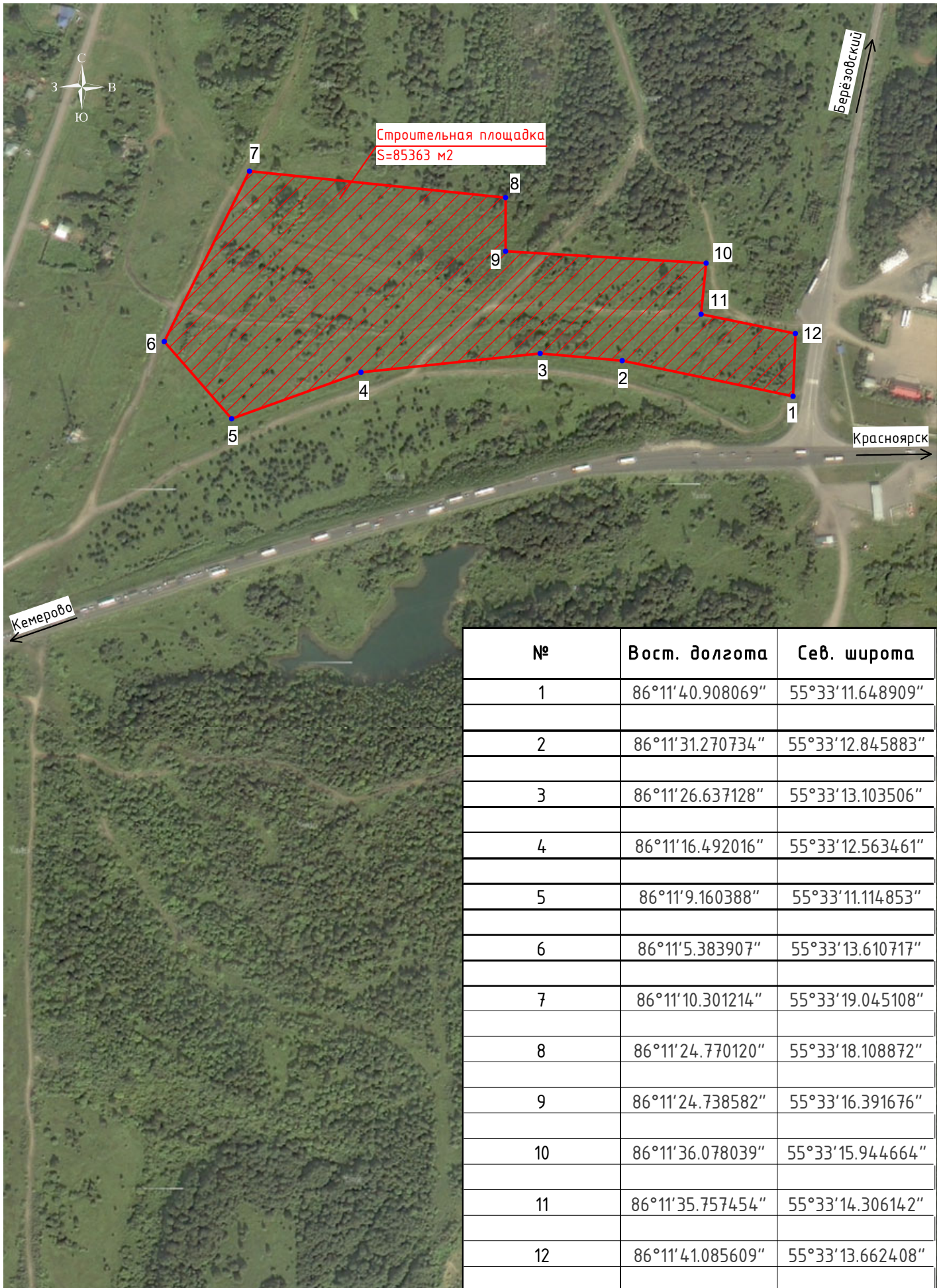




Рис. 1. Археологическая разведка по объекту «Капитальный ремонт автомобильной дороги Р-255 «Сибирь» Новосибирск – Кемерово – Красноярск – Иркутск на участке км 299+000 – км 309+000, Кемеровская область. Строительная площадка» (Березовский городской округ, Кемеровская область – Кузбасс). Расположение Березовского городского округа на карте Кемеровской области – Кузбасса с указанием местонахождения объекта.



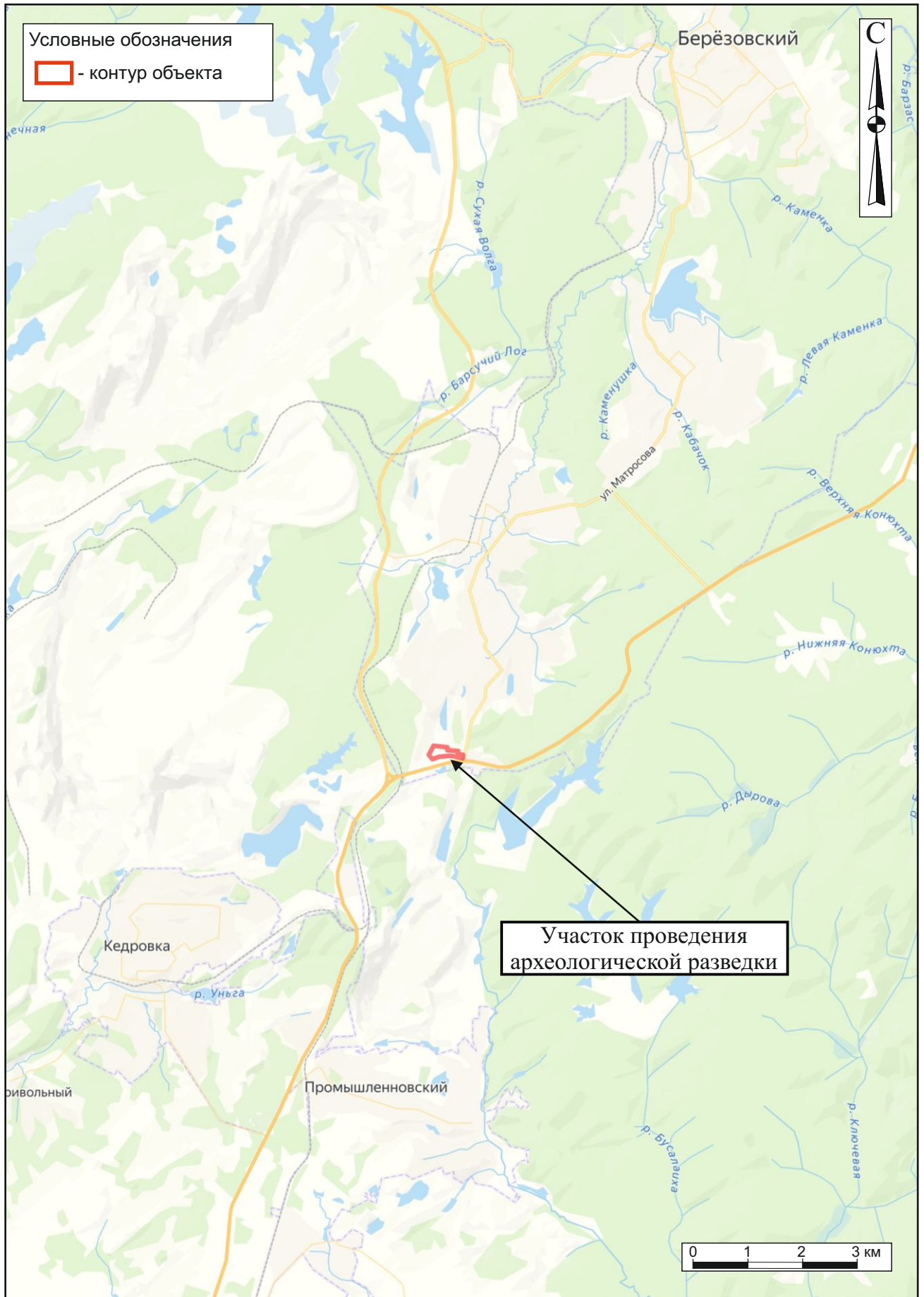


Рис. 2. Археологическая разведка по объекту «Капитальный ремонт автомобильной дороги Р-255 «Сибирь» Новосибирск – Кемерово – Красноярск – Иркутск на участке км 299+000 – км 309+000, Кемеровская область. Строительная площадка» (Берёзовский городской округ, Кемеровская область – Кузбасс). Ситуационный план расположения участка работ (геоинформационная система Яндекс. Карты).

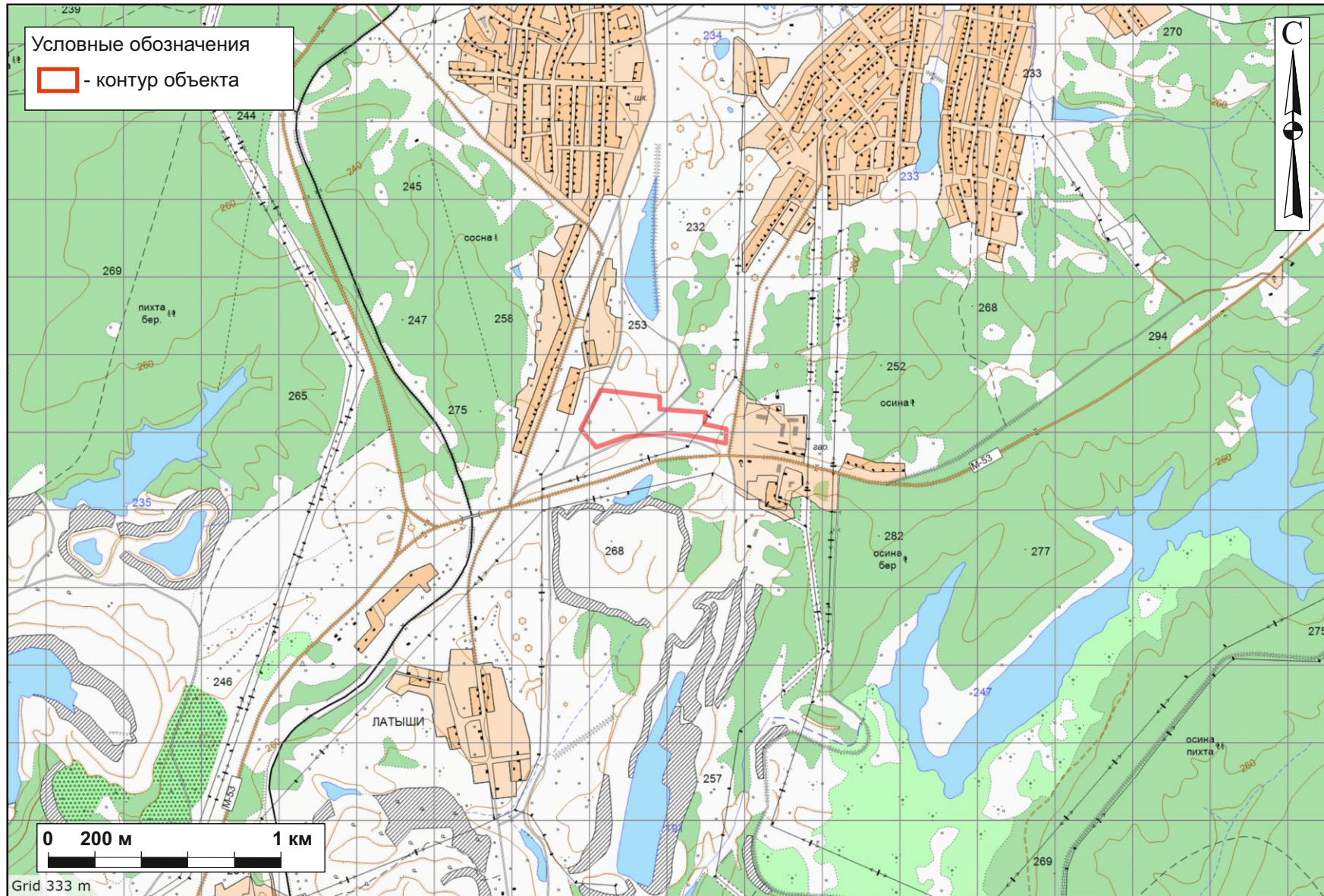


Рис. 3. Археологическая разведка по объекту «Капитальный ремонт автомобильной дороги Р-255 «Сибирь» Новосибирск – Кемерово – Красноярск – Иркутск на участке км 299+000 – км 309+000, Кемеровская область. Строительная площадка (Березовский городской округ, Кемеровская область – Кузбасс). Участок обследования на топографической карте.



Рис. 4. Археологическая разведка по объекту «Капитальный ремонт автомобильной дороги Р-255 «Сибирь» Новосибирск – Кемерово – Красноярск – Иркутск на участке км 299+000 – км 309+000, Кемеровская область. Строительная площадка (Березовский городской округ, Кемеровская область – Кузбасс). Границы участка обследования по поворотным точкам Заказчика на спутниковом снимке геоинформационной системы Google Earth (снимок 30.07.2022 г.).

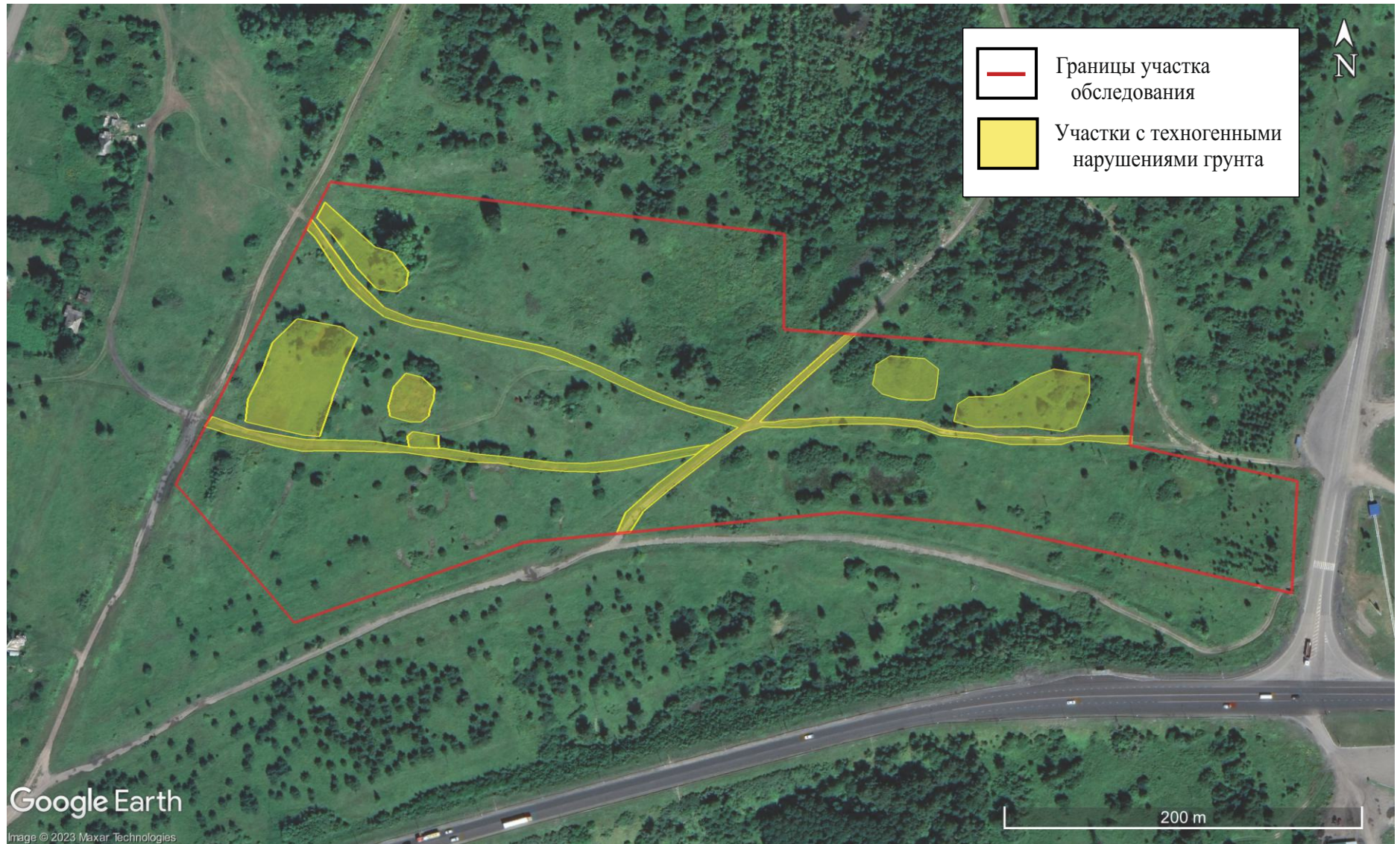


Рис. 5. Археологическая разведка по объекту «Капитальный ремонт автомобильной дороги Р-255 «Сибирь» Новосибирск – Кемерово – Красноярск – Иркутск на участке км 299+000 – км 309+000, Кемеровская область. Строительная площадка» (Березовский городской округ, Кемеровская область – Кузбасс). Оценка техногенной нагрузки на участок обследования и археологической перспективности территорий на спутниковом снимке геоинформационной системы Google Earth (снимок 30.07.2022 г.).

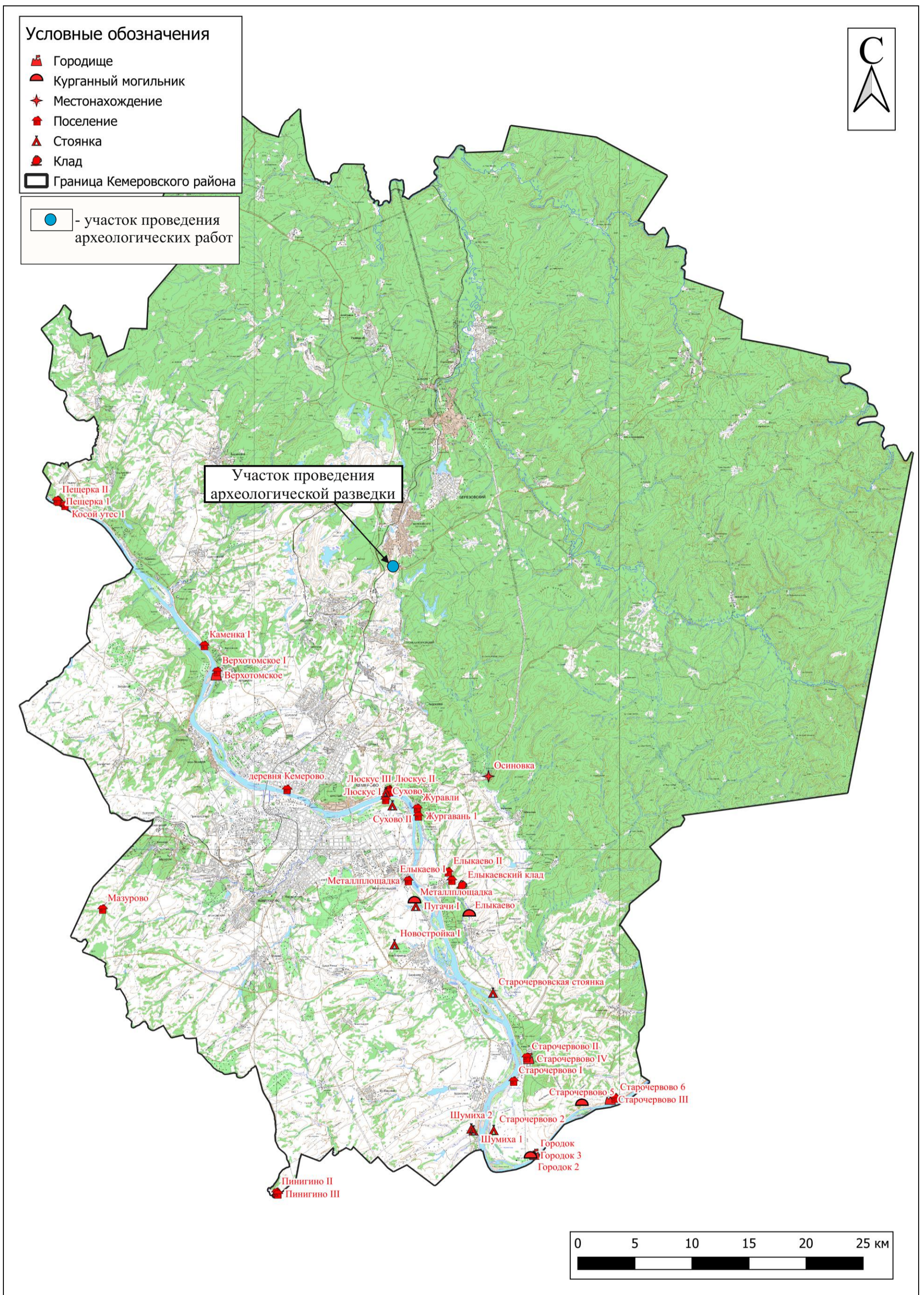


Рис. 6. Археологическая разведка по объекту «Капитальный ремонт автомобильной дороги Р-255 «Сибирь» Новосибирск – Кемерово – Красноярск – Иркутск на участке км 299+000 – км 309+000, Кемеровская область. Строительная площадка» (Березовский городской округ, Кемеровская область – Кузбасс). Карта археологических памятников Кемеровского муниципального округа (включая Березовский городской округ).

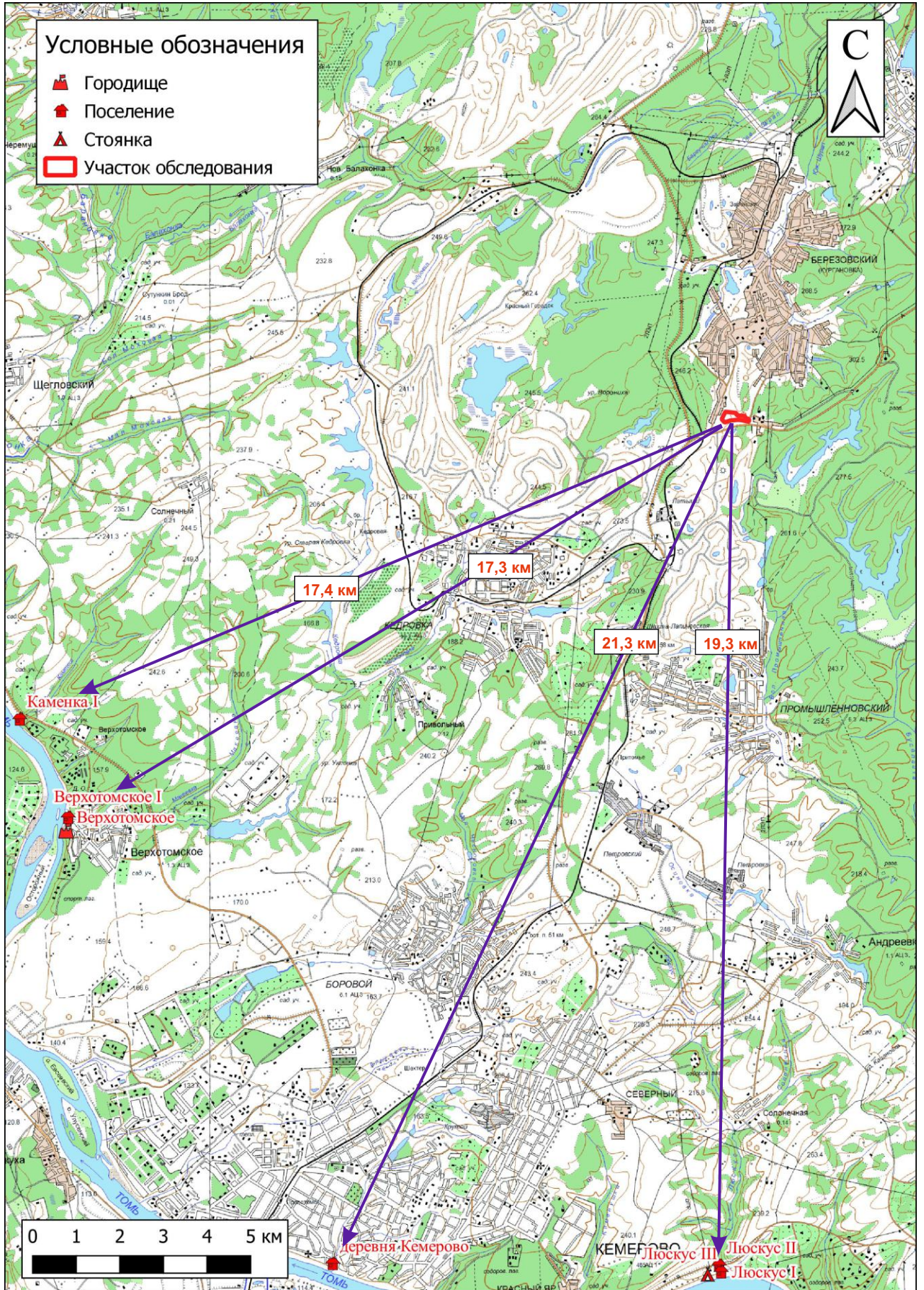


Рис. 7. Археологическая разведка по объекту «Капитальный ремонт автомобильной дороги Р-255 «Сибирь» Новосибирск – Кемерово – Красноярск – Иркутск на участке км 299+000 – км 309+000, Кемеровская область. Строительная площадка» (Березовский городской округ, Кемеровская область – Кузбасс). Расположение ближайших археологических памятников по отношению к объекту обследования.

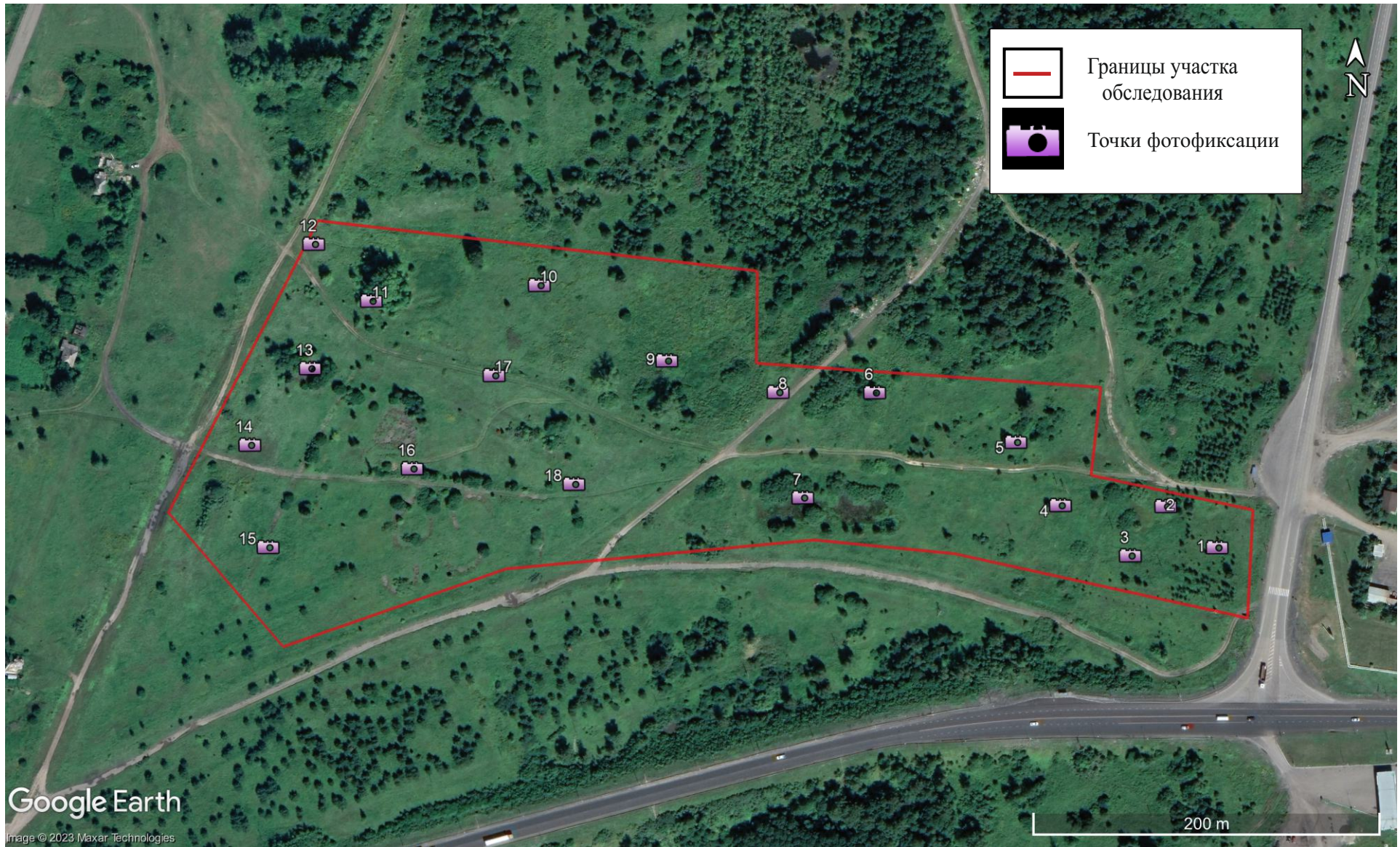


Рис. 8. Археологическая разведка по объекту «Капитальный ремонт автомобильной дороги Р-255 «Сибирь» Новосибирск – Кемерово – Красноярск – Иркутск на участке км 299+000 – км 309+000, Кемеровская область. Строительная площадка (Березовский городской округ, Кемеровская область – Кузбасс). Расположение точек фотофиксации на спутниковом снимке геоинформационной системы Google Earth (снимок 30.07.2022 г.).

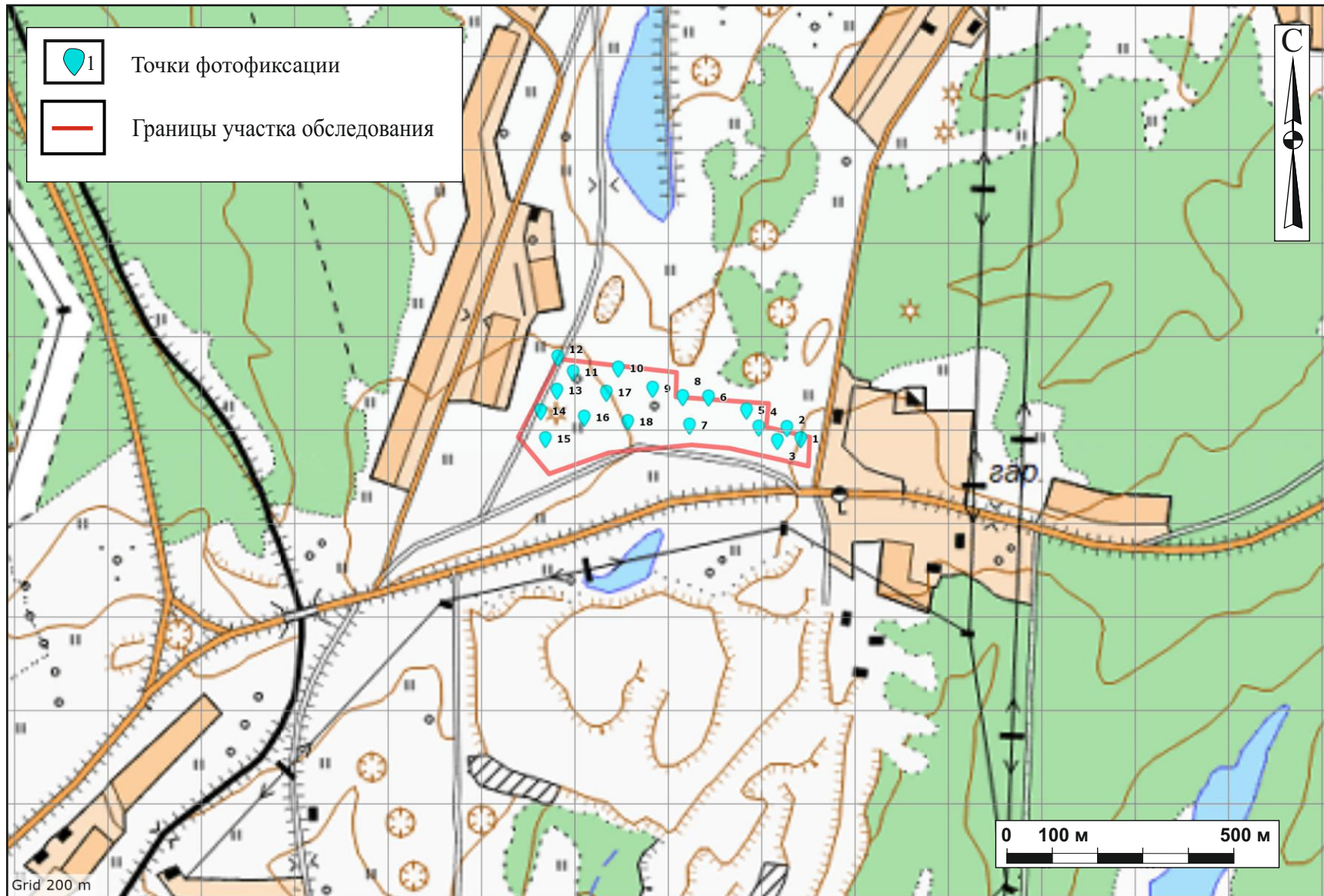


Рис.9. Археологическая разведка по объекту «Капитальный ремонт автомобильной дороги Р-255 «Сибирь» Новосибирск – Кемерово – Красноярск – Иркутск на участке км 299+000 – км 309+000, Кемеровская область. Строительная площадка» (Березовский городской округ, Кемеровская область – Кузбасс). Расположение точек фотофиксации на топографической карте.



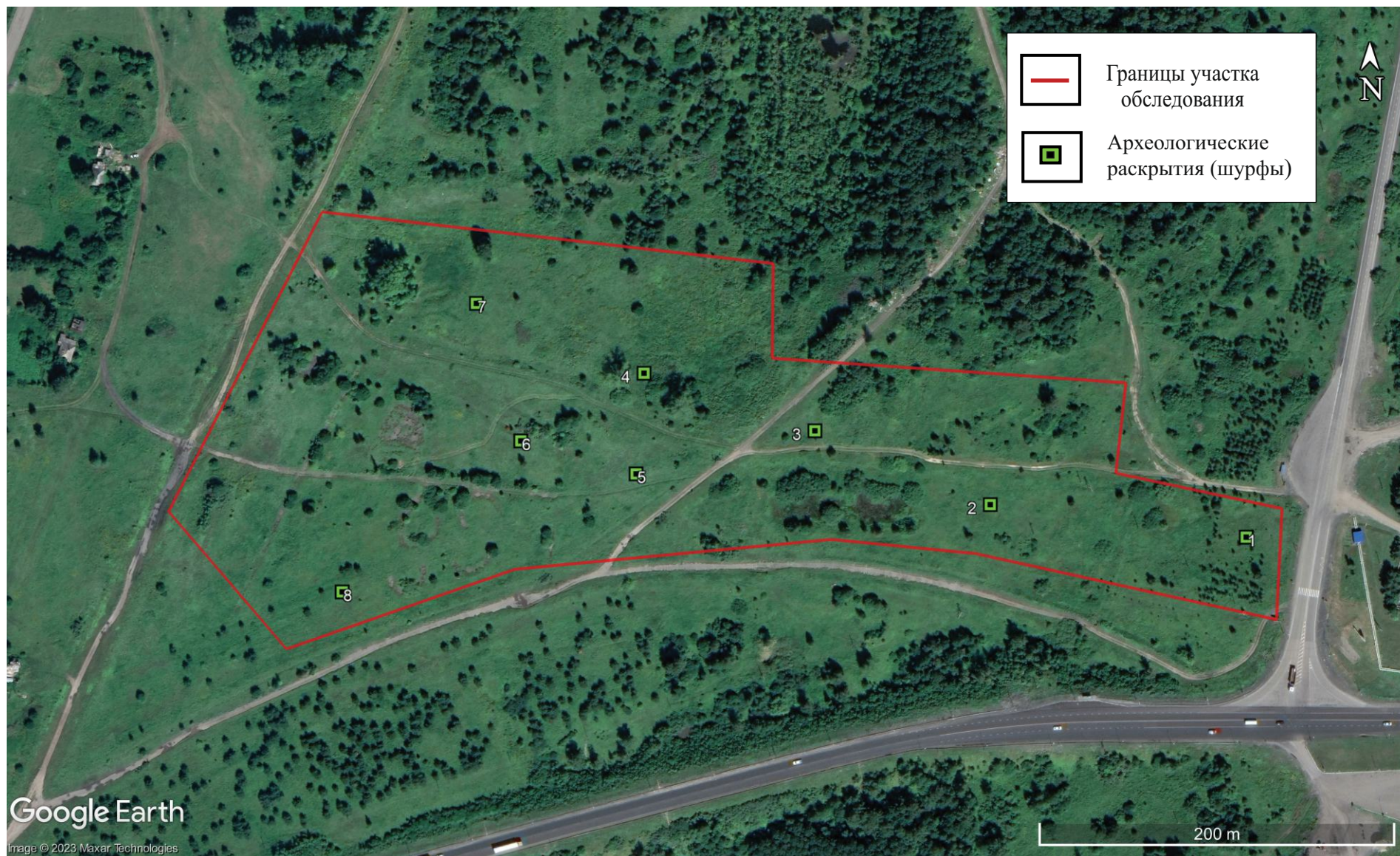


Рис. 10. Археологическая разведка по объекту «Капитальный ремонт автомобильной дороги Р-255 «Сибирь» Новосибирск – Кемерово – Красноярск – Иркутск на участке км 299+000 – км 309+000, Кемеровская область. Строительная площадка (Березовский городской округ, Кемеровская область – Кузбасс). Расположение археологических раскрытий (шурфов) на спутниковом снимке геоинформационной системы Google Earth (снимок 30.07.2022 г.).

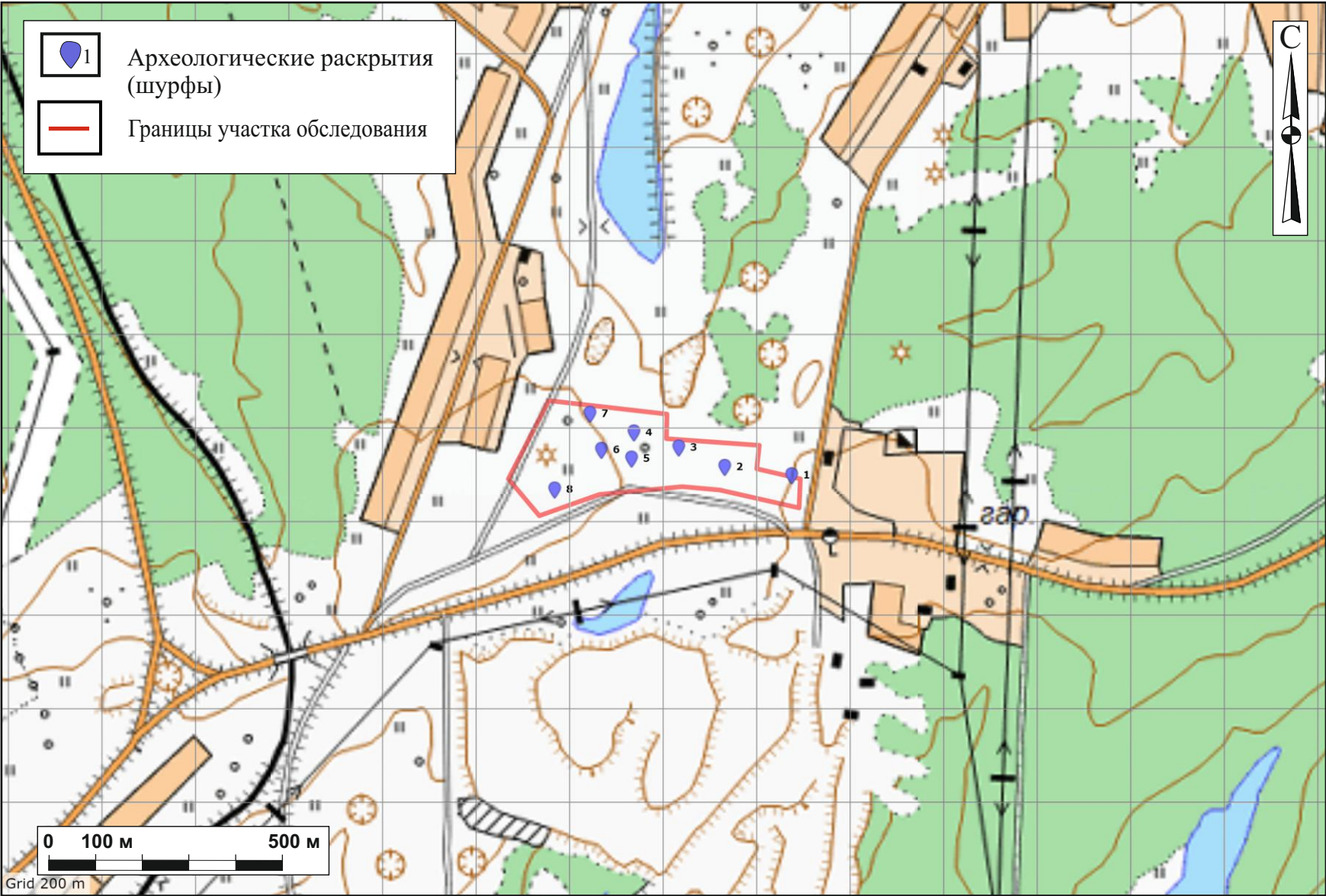


Рис. 11. Археологическая разведка по объекту «Капитальный ремонт автомобильной дороги Р-255 «Сибирь» Новосибирск – Кемерово – Красноярск – Иркутск на участке км 299+000 – км 309+000, Кемеровская область. Строительная площадка» (Березовский городской округ, Кемеровская область – Кузбасс). Расположение археологических раскрытий (шурфов) на топографической карте.



Рис. 12. Археологическая разведка по объекту «Капитальный ремонт автомобильной дороги Р-255 «Сибирь» Новосибирск – Кемерово – Красноярск – Иркутск на участке км 299+000 – км 309+000, Кемеровская область. Строительная площадка» (Березовский городской округ, Кемеровская область – Кузбасс). Точка фотофиксации №1: 1 - вид на север; 2 - вид на восток.



Рис. 13. Археологическая разведка по объекту «Капитальный ремонт автомобильной дороги Р-255 «Сибирь» Новосибирск – Кемерово – Красноярск – Иркутск на участке км 299+000 – км 309+000, Кемеровская область. Строительная площадка» (Березовский городской округ, Кемеровская область – Кузбасс). Точка фотофиксации №1: 1 - вид на юг; 2 - вид на запад.



Рис. 14. Археологическая разведка по объекту «Капитальный ремонт автомобильной дороги Р-255 «Сибирь» Новосибирск – Кемерово – Красноярск – Иркутск на участке км 299+000 – км 309+000, Кемеровская область. Строительная площадка» (Березовский городской округ, Кемеровская область – Кузбасс). Точка фотофиксации №2: 1 - вид на север; 2 - вид на восток.



Рис. 15. Археологическая разведка по объекту «Капитальный ремонт автомобильной дороги Р-255 «Сибирь» Новосибирск – Кемерово – Красноярск – Иркутск на участке км 299+000 – км 309+000, Кемеровская область. Строительная площадка» (Березовский городской округ, Кемеровская область – Кузбасс). Точка фотофиксации №2: 1 - вид на юг; 2 - вид на запад.



Рис. 16. Археологическая разведка по объекту «Капитальный ремонт автомобильной дороги Р-255 «Сибирь» Новосибирск – Кемерово – Красноярск – Иркутск на участке км 299+000 – км 309+000, Кемеровская область. Строительная площадка» (Березовский городской округ, Кемеровская область – Кузбасс). Точка фотофиксации №3: 1 - вид на север; 2 - вид на восток.



Рис. 17. Археологическая разведка по объекту «Капитальный ремонт автомобильной дороги Р-255 «Сибирь» Новосибирск – Кемерово – Красноярск – Иркутск на участке км 299+000 – км 309+000, Кемеровская область. Строительная площадка» (Березовский городской округ, Кемеровская область – Кузбасс). Точка фотофиксации №3: 1 - вид на юг; 2 - вид на запад.





Рис. 18. Археологическая разведка по объекту «Капитальный ремонт автомобильной дороги Р-255 «Сибирь» Новосибирск – Кемерово – Красноярск – Иркутск на участке км 299+000 – км 309+000, Кемеровская область. Строительная площадка» (Березовский городской округ, Кемеровская область – Кузбасс). Точка фотофиксации №4: 1 - вид на север; 2 - вид на восток.



Рис. 19. Археологическая разведка по объекту «Капитальный ремонт автомобильной дороги Р-255 «Сибирь» Новосибирск – Кемерово – Красноярск – Иркутск на участке км 299+000 – км 309+000, Кемеровская область. Строительная площадка» (Березовский городской округ, Кемеровская область – Кузбасс). Точка фотофиксации №4: 1 - вид на юг; 2 - вид на запад.



Рис. 20. Археологическая разведка по объекту «Капитальный ремонт автомобильной дороги Р-255 «Сибирь» Новосибирск – Кемерово – Красноярск – Иркутск на участке км 299+000 – км 309+000, Кемеровская область. Строительная площадка» (Березовский городской округ, Кемеровская область – Кузбасс). Точка фотофиксации №5: 1 - вид на север; 2 - вид на восток.



Рис. 21. Археологическая разведка по объекту «Капитальный ремонт автомобильной дороги Р-255 «Сибирь» Новосибирск – Кемерово – Красноярск – Иркутск на участке км 299+000 – км 309+000, Кемеровская область. Строительная площадка» (Березовский городской округ, Кемеровская область – Кузбасс). Точка фотофиксации №5: 1 - вид на юг; 2 - вид на запад.



Рис. 22. Археологическая разведка по объекту «Капитальный ремонт автомобильной дороги Р-255 «Сибирь» Новосибирск – Кемерово – Красноярск – Иркутск на участке км 299+000 – км 309+000, Кемеровская область. Строительная площадка» (Березовский городской округ, Кемеровская область – Кузбасс). Точка фотофиксации №6: 1 - вид на север; 2 - вид на восток.



Рис. 23. Археологическая разведка по объекту «Капитальный ремонт автомобильной дороги Р-255 «Сибирь» Новосибирск – Кемерово – Красноярск – Иркутск на участке км 299+000 – км 309+000, Кемеровская область. Строительная площадка» (Березовский городской округ, Кемеровская область – Кузбасс). Точка фотофиксации №6: 1 - вид на юг; 2 - вид на запад.



Рис. 24. Археологическая разведка по объекту «Капитальный ремонт автомобильной дороги Р-255 «Сибирь» Новосибирск – Кемерово – Красноярск – Иркутск на участке км 299+000 – км 309+000, Кемеровская область. Строительная площадка» (Березовский городской округ, Кемеровская область – Кузбасс). Точка фотофиксации №7: 1 - вид на север; 2 - вид на восток.



Рис. 25. Археологическая разведка по объекту «Капитальный ремонт автомобильной дороги Р-255 «Сибирь» Новосибирск – Кемерово – Красноярск – Иркутск на участке км 299+000 – км 309+000, Кемеровская область. Строительная площадка» (Березовский городской округ, Кемеровская область – Кузбасс). Точка фотофиксации №7: 1 - вид на юг; 2 - вид на запад.





Рис. 26. Археологическая разведка по объекту «Капитальный ремонт автомобильной дороги Р-255 «Сибирь» Новосибирск – Кемерово – Красноярск – Иркутск на участке км 299+000 – км 309+000, Кемеровская область. Строительная площадка» (Березовский городской округ, Кемеровская область – Кузбасс). Точка фотофиксации №8: 1 - вид на север; 2 - вид на восток.



Рис. 27. Археологическая разведка по объекту «Капитальный ремонт автомобильной дороги Р-255 «Сибирь» Новосибирск – Кемерово – Красноярск – Иркутск на участке км 299+000 – км 309+000, Кемеровская область. Строительная площадка» (Березовский городской округ, Кемеровская область – Кузбасс). Точка фотофиксации №8: 1 - вид на юг; 2 - вид на запад.



Рис. 28. Археологическая разведка по объекту «Капитальный ремонт автомобильной дороги Р-255 «Сибирь» Новосибирск – Кемерово – Красноярск – Иркутск на участке км 299+000 – км 309+000, Кемеровская область. Строительная площадка» (Березовский городской округ, Кемеровская область – Кузбасс). Точка фотофиксации №9: 1 - вид на север; 2 - вид на восток.



Рис. 29. Археологическая разведка по объекту «Капитальный ремонт автомобильной дороги Р-255 «Сибирь» Новосибирск – Кемерово – Красноярск – Иркутск на участке км 299+000 – км 309+000, Кемеровская область. Строительная площадка» (Березовский городской округ, Кемеровская область – Кузбасс). Точка фотофиксации №9: 1 - вид на юг; 2 - вид на запад.



Рис. 30. Археологическая разведка по объекту «Капитальный ремонт автомобильной дороги Р-255 «Сибирь» Новосибирск – Кемерово – Красноярск – Иркутск на участке км 299+000 – км 309+000, Кемеровская область. Строительная площадка» (Березовский городской округ, Кемеровская область – Кузбасс). Точка фотофиксации №10: 1 - вид на север; 2 - вид на восток.



Рис. 31. Археологическая разведка по объекту «Капитальный ремонт автомобильной дороги Р-255 «Сибирь» Новосибирск – Кемерово – Красноярск – Иркутск на участке км 299+000 – км 309+000, Кемеровская область. Строительная площадка» (Березовский городской округ, Кемеровская область – Кузбасс). Точка фотофиксации №10: 1 - вид на юг; 2 - вид на запад.



Рис. 32. Археологическая разведка по объекту «Капитальный ремонт автомобильной дороги Р-255 «Сибирь» Новосибирск – Кемерово – Красноярск – Иркутск на участке км 299+000 – км 309+000, Кемеровская область. Строительная площадка» (Березовский городской округ, Кемеровская область – Кузбасс). Точка фотофиксации №11: 1 - вид на север; 2 - вид на восток.



Рис. 33. Археологическая разведка по объекту «Капитальный ремонт автомобильной дороги Р-255 «Сибирь» Новосибирск – Кемерово – Красноярск – Иркутск на участке км 299+000 – км 309+000, Кемеровская область. Строительная площадка» (Березовский городской округ, Кемеровская область – Кузбасс). Точка фотофиксации №11: 1 - вид на юг; 2 - вид на запад.





Рис. 34. Археологическая разведка по объекту «Капитальный ремонт автомобильной дороги Р-255 «Сибирь» Новосибирск – Кемерово – Красноярск – Иркутск на участке км 299+000 – км 309+000, Кемеровская область. Строительная площадка» (Березовский городской округ, Кемеровская область – Кузбасс). Точка фотофиксации №12: 1 - вид на север; 2 - вид на восток.



Рис. 35. Археологическая разведка по объекту «Капитальный ремонт автомобильной дороги Р-255 «Сибирь» Новосибирск – Кемерово – Красноярск – Иркутск на участке км 299+000 – км 309+000, Кемеровская область. Строительная площадка» (Березовский городской округ, Кемеровская область – Кузбасс). Точка фотофиксации №12: 1 - вид на юг; 2 - вид на запад.



Рис. 36. Археологическая разведка по объекту «Капитальный ремонт автомобильной дороги Р-255 «Сибирь» Новосибирск – Кемерово – Красноярск – Иркутск на участке км 299+000 – км 309+000, Кемеровская область. Строительная площадка» (Березовский городской округ, Кемеровская область – Кузбасс). Точка фотофиксации №13: 1 - вид на север; 2 - вид на восток.



Рис. 37. Археологическая разведка по объекту «Капитальный ремонт автомобильной дороги Р-255 «Сибирь» Новосибирск – Кемерово – Красноярск – Иркутск на участке км 299+000 – км 309+000, Кемеровская область. Строительная площадка» (Березовский городской округ, Кемеровская область – Кузбасс). Точка фотофиксации №13: 1 - вид на юг; 2 - вид на запад.



Рис. 38. Археологическая разведка по объекту «Капитальный ремонт автомобильной дороги Р-255 «Сибирь» Новосибирск – Кемерово – Красноярск – Иркутск на участке км 299+000 – км 309+000, Кемеровская область. Строительная площадка» (Березовский городской округ, Кемеровская область – Кузбасс). Точка фотофиксации №14: 1 - вид на север; 2 - вид на восток.



Рис. 39. Археологическая разведка по объекту «Капитальный ремонт автомобильной дороги Р-255 «Сибирь» Новосибирск – Кемерово – Красноярск – Иркутск на участке км 299+000 – км 309+000, Кемеровская область. Строительная площадка» (Березовский городской округ, Кемеровская область – Кузбасс). Точка фотофиксации №14: 1 - вид на юг; 2 - вид на запад.



Рис. 40. Археологическая разведка по объекту «Капитальный ремонт автомобильной дороги Р-255 «Сибирь» Новосибирск – Кемерово – Красноярск – Иркутск на участке км 299+000 – км 309+000, Кемеровская область. Строительная площадка» (Березовский городской округ, Кемеровская область – Кузбасс). Точка фотофиксации №15: 1 - вид на север; 2 - вид на восток.



Рис. 41. Археологическая разведка по объекту «Капитальный ремонт автомобильной дороги Р-255 «Сибирь» Новосибирск – Кемерово – Красноярск – Иркутск на участке км 299+000 – км 309+000, Кемеровская область. Строительная площадка» (Березовский городской округ, Кемеровская область – Кузбасс). Точка фотофиксации №15: 1 - вид на юг; 2 - вид на запад.





Рис. 42. Археологическая разведка по объекту «Капитальный ремонт автомобильной дороги Р-255 «Сибирь» Новосибирск – Кемерово – Красноярск – Иркутск на участке км 299+000 – км 309+000, Кемеровская область. Строительная площадка» (Березовский городской округ, Кемеровская область – Кузбасс). Точка фотофиксации №16: 1 - вид на север; 2 - вид на восток.



Рис. 43. Археологическая разведка по объекту «Капитальный ремонт автомобильной дороги Р-255 «Сибирь» Новосибирск – Кемерово – Красноярск – Иркутск на участке км 299+000 – км 309+000, Кемеровская область. Строительная площадка» (Березовский городской округ, Кемеровская область – Кузбасс). Точка фотофиксации №16: 1 - вид на юг; 2 - вид на запад.



Рис. 44. Археологическая разведка по объекту «Капитальный ремонт автомобильной дороги Р-255 «Сибирь» Новосибирск – Кемерово – Красноярск – Иркутск на участке км 299+000 – км 309+000, Кемеровская область. Строительная площадка» (Березовский городской округ, Кемеровская область – Кузбасс). Точка фотофиксации №17: 1 - вид на север; 2 - вид на восток.



Рис. 45. Археологическая разведка по объекту «Капитальный ремонт автомобильной дороги Р-255 «Сибирь» Новосибирск – Кемерово – Красноярск – Иркутск на участке км 299+000 – км 309+000, Кемеровская область. Строительная площадка» (Березовский городской округ, Кемеровская область – Кузбасс). Точка фотофиксации №17: 1 - вид на юг; 2 - вид на запад.



Рис. 46. Археологическая разведка по объекту «Капитальный ремонт автомобильной дороги Р-255 «Сибирь» Новосибирск – Кемерово – Красноярск – Иркутск на участке км 299+000 – км 309+000, Кемеровская область. Строительная площадка» (Березовский городской округ, Кемеровская область – Кузбасс). Точка фотофиксации №18: 1 - вид на север; 2 - вид на восток.



Рис. 47. Археологическая разведка по объекту «Капитальный ремонт автомобильной дороги Р-255 «Сибирь» Новосибирск – Кемерово – Красноярск – Иркутск на участке км 299+000 – км 309+000, Кемеровская область. Строительная площадка» (Березовский городской округ, Кемеровская область – Кузбасс). Точка фотофиксации №18: 1 - вид на юг; 2 - вид на запад.



Рис. 48. Археологическая разведка по объекту «Капитальный ремонт автомобильной дороги Р-255 «Сибирь» Новосибирск – Кемерово – Красноярск – Иркутск на участке км 299+000 – км 309+000, Кемеровская область. Строительная площадка» (Березовский городской округ, Кемеровская область – Кузбасс). Шурф №1: 1 - общий вид до начала работ; 2 - общий вид после выборки. Везде вид на север.



Рис. 49. Археологическая разведка по объекту «Капитальный ремонт автомобильной дороги Р-255 «Сибирь» Новосибирск – Кемерово – Красноярск – Иркутск на участке км 299+000 – км 309+000, Кемеровская область. Строительная площадка» (Березовский городской округ, Кемеровская область – Кузбасс). Шурф №1: 1 - вид северной стенки; 2 - общий вид после рекультивации. Везде вид на север.





Рис. 50. Археологическая разведка по объекту «Капитальный ремонт автомобильной дороги Р-255 «Сибирь» Новосибирск – Кемерово – Красноярск – Иркутск на участке км 299+000 – км 309+000, Кемеровская область. Строительная площадка» (Березовский городской округ, Кемеровская область – Кузбасс). Шурф №2: 1 - общий вид до начала работ; 2 - общий вид после выборки. Везде вид на юг.



Рис. 51. Археологическая разведка по объекту «Капитальный ремонт автомобильной дороги Р-255 «Сибирь» Новосибирск – Кемерово – Красноярск – Иркутск на участке км 299+000 – км 309+000, Кемеровская область. Строительная площадка» (Березовский городской округ, Кемеровская область – Кузбасс). Шурф №2: 1 - вид южной стенки; 2 - общий вид после рекультивации. Везде вид на юг.



Рис. 52. Археологическая разведка по объекту «Капитальный ремонт автомобильной дороги Р-255 «Сибирь» Новосибирск – Кемерово – Красноярск – Иркутск на участке км 299+000 – км 309+000, Кемеровская область. Строительная площадка» (Березовский городской округ, Кемеровская область – Кузбасс). Шурф №3: 1 - общий вид до начала работ; 2 - общий вид после выборки. Везде вид на юг.



Рис. 53. Археологическая разведка по объекту «Капитальный ремонт автомобильной дороги Р-255 «Сибирь» Новосибирск – Кемерово – Красноярск – Иркутск на участке км 299+000 – км 309+000, Кемеровская область. Строительная площадка» (Березовский городской округ, Кемеровская область – Кузбасс). Шурф №3: 1 - вид южной стенки; 2 - общий вид после рекультивации. Везде вид на юг.



Рис. 54. Археологическая разведка по объекту «Капитальный ремонт автомобильной дороги Р-255 «Сибирь» Новосибирск – Кемерово – Красноярск – Иркутск на участке км 299+000 – км 309+000, Кемеровская область. Строительная площадка» (Березовский городской округ, Кемеровская область – Кузбасс). Шурф №4: 1 - общий вид до начала работ; 2 - общий вид после выборки. Везде вид на север.



Рис. 55. Археологическая разведка по объекту «Капитальный ремонт автомобильной дороги Р-255 «Сибирь» Новосибирск – Кемерово – Красноярск – Иркутск на участке км 299+000 – км 309+000, Кемеровская область. Строительная площадка» (Березовский городской округ, Кемеровская область – Кузбасс). Шурф №4: 1 - вид северной стенки; 2 - общий вид после рекультивации. Везде вид на север.



Рис. 56. Археологическая разведка по объекту «Капитальный ремонт автомобильной дороги Р-255 «Сибирь» Новосибирск – Кемерово – Красноярск – Иркутск на участке км 299+000 – км 309+000, Кемеровская область. Строительная площадка» (Березовский городской округ, Кемеровская область – Кузбасс). Шурф №5: 1 - общий вид до начала работ; 2 - общий вид после выборки. Везде вид на север.



Рис. 57. Археологическая разведка по объекту «Капитальный ремонт автомобильной дороги Р-255 «Сибирь» Новосибирск – Кемерово – Красноярск – Иркутск на участке км 299+000 – км 309+000, Кемеровская область. Строительная площадка» (Березовский городской округ, Кемеровская область – Кузбасс). Шурф №5: 1 - вид северной стенки; 2 - общий вид после рекультивации. Везде вид на север.





Рис. 58. Археологическая разведка по объекту «Капитальный ремонт автомобильной дороги Р-255 «Сибирь» Новосибирск – Кемерово – Красноярск – Иркутск на участке км 299+000 – км 309+000, Кемеровская область. Строительная площадка» (Березовский городской округ, Кемеровская область – Кузбасс). Шурф №б: 1 - общий вид до начала работ; 2 - общий вид после выборки. Везде вид на север.



Рис. 59. Археологическая разведка по объекту «Капитальный ремонт автомобильной дороги Р-255 «Сибирь» Новосибирск – Кемерово – Красноярск – Иркутск на участке км 299+000 – км 309+000, Кемеровская область. Строительная площадка» (Березовский городской округ, Кемеровская область – Кузбасс). Шурф №6: 1 - вид северной стенки; 2 - общий вид после рекультивации. Везде вид на север.



Рис. 60. Археологическая разведка по объекту «Капитальный ремонт автомобильной дороги Р-255 «Сибирь» Новосибирск – Кемерово – Красноярск – Иркутск на участке км 299+000 – км 309+000, Кемеровская область. Строительная площадка» (Березовский городской округ, Кемеровская область – Кузбасс). Шурф №7: 1 - общий вид до начала работ; 2 - общий вид после выборки. Везде вид на север.



Рис. 61. Археологическая разведка по объекту «Капитальный ремонт автомобильной дороги Р-255 «Сибирь» Новосибирск – Кемерово – Красноярск – Иркутск на участке км 299+000 – км 309+000, Кемеровская область. Строительная площадка» (Березовский городской округ, Кемеровская область – Кузбасс). Шурф №7: 1 - вид северной стенки; 2 - общий вид после рекультивации. Везде вид на север.



Рис. 62. Археологическая разведка по объекту «Капитальный ремонт автомобильной дороги Р-255 «Сибирь» Новосибирск – Кемерово – Красноярск – Иркутск на участке км 299+000 – км 309+000, Кемеровская область. Строительная площадка» (Березовский городской округ, Кемеровская область – Кузбасс). Шурф №8: 1 - общий вид до начала работ; 2 - общий вид после выборки. Везде вид на юг.



Рис. 63. Археологическая разведка по объекту «Капитальный ремонт автомобильной дороги Р-255 «Сибирь» Новосибирск – Кемерово – Красноярск – Иркутск на участке км 299+000 – км 309+000, Кемеровская область. Строительная площадка» (Березовский городской округ, Кемеровская область – Кузбасс). Шурф №8: 1 - вид южной стенки; 2 - общий вид после рекультивации. Везде вид на юг.

**Каталог координат точек фотофиксации и мест археологических раскритий  
археологической разведки по объекту «Капитальный ремонт автомобильной дороги  
Р-255 «Сибирь» Новосибирск – Кемерово – Красноярск – Иркутск на участке км  
299+000 – км 309+000, Кемеровская область. Строительная площадка» (Березовский  
городской округ, Кемеровская область – Кузбасс).  
Система координат WGS-84.**

N	Широта/Долгота (WGS-84)	
	Сев. широта	Вост. долгота
<b>Точки фотофиксации</b>		
<b>1</b>	55.553545°	86.194419°
<b>2</b>	55.553758°	86.193949°
<b>3</b>	55.553503°	86.193625°
<b>4</b>	55.553763°	86.192986°
<b>5</b>	55.554090°	86.192578°
<b>6</b>	55.554346°	86.191287°
<b>7</b>	55.553803°	86.190630°
<b>8</b>	55.554348°	86.190404°
<b>9</b>	55.554511°	86.189386°
<b>10</b>	55.554901°	86.188220°
<b>11</b>	55.554820°	86.186684°
<b>12</b>	55.555114°	86.186157°
<b>13</b>	55.554471°	86.186125°
<b>14</b>	55.554075°	86.185573°
<b>15</b>	55.553546°	86.185740°
<b>16</b>	55.553953°	86.187058°
<b>17</b>	55.554435°	86.187806°
<b>18</b>	55.553873°	86.188537°
<b>Археологические раскрития</b>		
<b>Шурф № 1</b>	55.553656°	86.194435°
<b>Шурф № 2</b>	55.553820°	86.192155°
<b>Шурф № 3</b>	55.554192°	86.190593°
<b>Шурф № 4</b>	55.554482°	86.189071°
<b>Шурф № 5</b>	55.553975°	86.189000°
<b>Шурф № 6</b>	55.554141°	86.187973°

<b>Шурф № 7</b>	55.554834°	86.187578°
<b>Шурф № 8</b>	55.553380°	86.186382°





Министерство культуры Российской Федерации

# ОТКРЫТЫЙ ЛИСТ

№ 5085-2023

Настоящий открытый лист выдан:

**Плацу Ивану Андреевичу**

**паспорт 3211 № 117266**

(серия номер паспорта)

на право проведения археологических полевых работ  
*в зоне капитального ремонта автомобильной дороги Р-255 «Сибирь» Новосибирск — Красноярск — Иркутск на участке км 299+000 – км 309+000 в Кемеровском г.о., Кемеровском м.о., Березовском г.о. Кемеровской области – Кузбасса.*

(место проведения археологических полевых работ)

На основании открытого листа

**Плац Иван Андреевич**

(Ф.И.О)

имеет право производить следующие археологические полевые работы:  
*археологические разведки с осуществлением локальных земляных работ на указанной территории в целях выявления объектов археологического наследия, уточнения сведений о них и планирования мероприятий по обеспечению их сохранности.*

Передоверие права на проведение археологических полевых работ по данному открытому листу другому лицу запрещается.

Срок действия открытого листа: с 26 октября 2023 г. по 9 октября 2024 г.

Дата принятия решения о предоставлении открытого листа: 26 октября 2023 г.

**Первый заместитель Министра**

(должность)

Дата 26 октября 2023 г.



(подпись)

**С.Г.Обрывалин**

(Ф.И.О.)

М.П.

034245