

АКТ №19/2023

ГОСУДАРСТВЕННОЙ ИСТОРИКО-КУЛЬТУРНОЙ ЭКСПЕРТИЗЫ

земельных участков, подлежащих воздействию земляных, строительных, хозяйственных и иных работ для разработки раздела проектной документации по титулу «Строительство модульной котельной в г. Гурьевск» (г. Гурьевск, Гурьевский муниципальный округ, Кемеровская область – Кузбасс).

Настоящий Акт государственной историко-культурной экспертизы (далее – экспертиза) составлен в соответствии с Федеральным законом от 25 июня 2002 г. №73-ФЗ «Об объектах культурного наследия (памятниках истории и культуры) народов Российской Федерации, Положением о государственной историко-культурной экспертизе, утвержденном Постановлением Правительства Российской Федерации от 15 июля 2009 г. № 569.

Дата начала проведения экспертизы: «25» мая 2023 г.

Дата окончания экспертизы: «21» июля 2023 г.

Место проведения экспертизы: г. Гурьевск, г. Кемерово

Заказчик экспертизы: Муниципальное казенное учреждение «Отдел капитального строительства администрации Гурьевского муниципального округа» (МКУ «ОКС администрации Гурьевского муниципального округа»).

Сведения об эксперте:

Полное и сокращенное наименование организации	Федеральное государственное бюджетное научное учреждение «Федеральный исследовательский центр угля и углехимии Сибирского отделения Российской академии наук» (ФИЦ УУХ СО РАН)
Организационно-правовая форма	Федеральное государственное бюджетное научное учреждение
Место нахождения	650000, Кемеровская область, г. Кемерово, пр-кт Советский, 18
ИНН	4207002065

Список аттестованных МК РФ экспертов по проведению государственной историко-культурной экспертизы из числа сотрудников ФИЦ УУХ СО РАН:

Фамилия, имя, отчество	Марочкин Алексей Геннадьевич
Образование	высшее
Специальность	историк
Ученая степень	кандидат исторических наук
Стаж работы	18 лет
Место работы и должность	ФИЦ УУХ СО РАН, ведущий научный сотрудник

Реквизиты аттестации Министерства культуры РФ	Приказ Минкультуры РФ №2304 от 30.12.2021
Объекты экспертизы, на которые был аттестован эксперт	<ul style="list-style-type: none"> - выявленные объекты культурного наследия в целях обоснования целесообразности включения данных объектов в реестр; - земли, подлежащие воздействию земляных, строительных, мелиоративных, хозяйственных работ, предусмотренных статьей 25 Лесного кодекса Российской Федерации работ по использованию лесов (за исключением работ, указанных в пунктах 3, 4 и 7 части 1 статьи 25 Лесного кодекса Российской Федерации) и иных работ, в случае, если указанные земли расположены в границах территорий, утвержденных в соответствии с пунктом 34.2 пункта 1 статьи 9 настоящего Федерального закона; - документы, обосновывающие включение объектов культурного наследия в реестр; - документы, обосновывающие исключение объектов культурного наследия из реестра; - документация или разделы документации, обосновывающие меры по обеспечению сохранности объекта культурного наследия, включенного в реестр, выявленного объекта культурного наследия либо объекта, обладающего признаками объекта культурного наследия, при проведении земляных, мелиоративных, хозяйственных работ, указанных в настоящей статье работ по использованию лесов и иных работ в границах территории объекта культурного наследия либо на земельном участке, непосредственно связанном с земельным участком в границах территории объекта культурного наследия; - документация, за исключением научных отчетов о выполненных археологических полевых работах, содержащая результаты исследований, в соответствии с которыми определяется наличие или отсутствие объектов, обладающих признаками объекта культурного наследия, на земельных участках, подлежащих воздействию земляных, строительных, мелиоративных, хозяйственных работ, указанных в настоящей статье работ по использованию лесов и иных работ.
Фамилия, имя, отчество	Рыбаков Дмитрий Юрьевич
Образование	высшее
Специальность	историк
Ученая степень	кандидат исторических наук
Стаж работы	17 лет
Место работы и должность	ФИЦ УУХ СО РАН, инженер
Реквизиты аттестации Министерства культуры РФ	Приказ Минкультуры РФ № 1039 от 23.06.2021
Объекты экспертизы, на которые был аттестован эксперт	<ul style="list-style-type: none"> - выявленные объекты культурного наследия в целях обоснования целесообразности включения данных объектов в реестр; - документы, обосновывающие включение объектов культурного наследия в реестр; - документы, обосновывающие исключение объектов культурного наследия из реестра; - документация или разделы документации, обосновывающие меры по обеспечению сохранности объекта культурного наследия, включенного в реестр, выявленного объекта культурного наследия либо объекта, обладающего признаками объекта культурного наследия, при проведении земляных, мелиоративных, хозяйственных работ, указанных в статье 30 Федерального закона работ по использованию лесов и иных работ в границах территории объекта культурного наследия либо на земельном участке, непосредственно связанном с земельным участком в границах территории объекта культурного наследия;

	<ul style="list-style-type: none"> - земли, подлежащие воздействию земляных, строительных, мелиоративных, хозяйственных работ, предусмотренных статьей 25 Лесного кодекса Российской Федерации работ по использованию лесов (за исключением работ, указанных в пунктах 3, 4 и 7 части 1 статьи 25 Лесного кодекса Российской Федерации) и иных работ, в случае, если указанные земли расположены в границах территорий, утвержденных в соответствии с пунктом 34.2 пункта 1 статьи 9 Федерального закона; - документация, за исключением научных отчетов о выполненных археологических полевых работах, содержащая результаты исследований, в соответствии с которыми определяется наличие или отсутствие объектов, обладающих признаками объекта культурного наследия, на земельных участках, подлежащих воздействию земляных, строительных, мелиоративных, хозяйственных работ, указанных в статье 30 Федерального закона работ по использованию лесов и иных работ.
Фамилия, имя, отчество	Софеев Олег Валерьевич
Образование	высшее
Специальность	историк
Ученая степень	-
Стаж работы	34 года
Место работы и должность	ФИЦ УУХ СО РАН, инженер
Реквизиты аттестации Министерства культуры РФ	Приказ Минкультуры РФ № 679 от 22.03.2023
Объекты экспертизы, на которые был аттестован эксперт	<ul style="list-style-type: none"> - выявленные объекты культурного наследия в целях обоснования целесообразности включения данных объектов в реестр; - земли, подлежащие воздействию земляных, строительных, мелиоративных, хозяйственных работ, предусмотренных статьей 25 Лесного кодекса Российской Федерации работ по использованию лесов (за исключением работ, указанных в пунктах 3, 4 и 7 части 1 статьи 25 Лесного кодекса Российской Федерации) и иных работ, в случае, если указанные земли расположены в границах территорий, утвержденных в соответствии с пунктом 34.2 пункта 1 статьи 9 Федерального закона; - документы, обосновывающие включение объектов культурного наследия в реестр; - документы, обосновывающие исключение объектов культурного наследия из реестра; - документация, за исключением научных отчетов о выполненных археологических полевых работах, содержащая результаты исследований, в соответствии с которыми определяется наличие или отсутствие объектов, обладающих признаками объекта культурного наследия, на земельных участках, подлежащих воздействию земляных, строительных, мелиоративных, хозяйственных работ, указанных в статье 30 Федерального закона работ по использованию лесов и иных работ; - документация или разделы документации, обосновывающие меры по обеспечению сохранности объекта культурного наследия, включенного в реестр, выявленного объекта культурного наследия либо объекта, обладающего признаками объекта культурного наследия, при проведении земляных, мелиоративных, хозяйственных работ, указанных в статье 30 Федерального закона работ по использованию лесов и иных работ в границах территории объекта культурного наследия либо на земельном участке, непосредственно связанном с земельным участком в границах территории объекта культурного наследия.

Каждый эксперт признает свою ответственность за соблюдение принципов проведения государственной историко-культурной экспертизы, установленных ст. 29

Федерального закона № 73-ФЗ от 25 июня 2002 года «Об объектах культурного наследия (памятниках истории и культуры) народов Российской Федерации», Положением «О государственной историко-культурной экспертизе», утвержденным постановлением Правительства Российской Федерации от 15 июля 2009 г. № 569, и за достоверность сведений, изложенных в заключении.

Отношения к заказчику

Эксперт:

- не имеет родственных связей с заказчиком (его должностными лицами, работниками);
- не состоит в трудовых отношениях с заказчиком;
- не имеет долговых или иных имущественных обязательств перед заказчиком, а заказчик (его должностное лицо или работник) не имеет долговые или иные имущественные обязательства перед экспертом;
- не владеет ценными бумагами, акциями (долями участия, паями в уставных капиталах) заказчика;
- не заинтересован в результатах исследований и решений, вытекающих из настоящего экспертного заключения, с целью получения выгоды в виде денег, ценностей, иного имущества, услуг имущественного характера или имущественных прав для себя или третьих лиц.

Цель и объект экспертизы

Цель экспертизы: определение наличия или отсутствия объектов культурного наследия, включенных в реестр, выявленных объектов культурного наследия либо объектов, обладающих признаками объектов культурного наследия на земельных участках, землях лесного фонда либо в границах водных объектов или их частей, подлежащих воздействию земляных, строительных, хозяйственных и иных работ для разработки раздела проектной документации по титулу «Строительство модульной котельной в г. Гурьевск» (г. Гурьевск, Гурьевский муниципальный округ, Кемеровская область – Кузбасс).

Объект экспертизы: земли, подлежащие воздействию земляных, строительных, хозяйственных и иных работ для разработки раздела проектной документации по титулу «Строительство модульной котельной в г. Гурьевск» (г. Гурьевск, Гурьевский муниципальный округ, Кемеровская область – Кузбасс).

Перечень документов, представленных Заказчиком

1. Письмо Комитета по охране объектов культурного наследия Кузбасса № 02/995 от 26.04.2023 г. Электронная копия на 2 листах (Прил. 1).
2. Ведомость координат поворотных точек планируемого размещения по объекту «Строительство модульной котельной в г. Гурьевск» (г. Гурьевск, Гурьевский муниципальный округ, Кемеровская область – Кузбасс). Электронная копия на 2 листах (Прил. 2).
3. Схема расположения проектируемого объекта «Строительство модульной котельной в г. Гурьевск» (г. Гурьевск, Гурьевский муниципальный округ, Кемеровская область – Кузбасс). Электронная копия на 1 листе (Прил. 3).

Сведения об обстоятельствах, повлиявших на процесс проведения и результаты экспертизы

Обстоятельства, повлиявшие на процесс проведения и результаты экспертизы, отсутствуют.

Сведения о проведенных исследованиях

В процессе государственной историко-культурной экспертизы:

- выполнен анализ документации, представленной Заказчиком (Прил. 1-3);
- выполнен анализ соответствия координатных привязок, представленных в документации Заказчика (Прил. 2-3);
- проведены историко-архивные изыскания, включающие анализ данных об объектах археологического наследия в районе расположения объекта изысканий с учетом материалов исследований предыдущих лет;
- проведен сравнительный анализ историко-культурной ситуации и характеристики сопредельных земель с территориями объекта изысканий;
- подготовлена заявка и получено разрешение (открытый лист) на проведение археологической разведки по объекту «Строительство модульной котельной в г. Гурьевск» (г. Гурьевск, Гурьевский муниципальный округ, Кемеровская область – Кузбасс). Открытый лист № 1716-2023 от 09 июня 2023 г., выданный на имя старшего инженера лаборатории археологии ФИЦ УУХ СО РАН Валькова Ивана Александровича. Срок действия Открытого листа с 09 июня 2023 г. по 25 мая 2024 г. (Прил. 5);
- проведена археологическая разведка, в ходе которой произведено обследование территории участка для определения наличия или отсутствия объектов культурного

наследия, включенных в реестр, выявленных объектов культурного наследия либо объектов, обладающих признаками объектов культурного наследия (Прил. 4);

- оформлены результаты исследований, проведенных в рамках историко-культурной экспертизы, в виде Акта с приложениями документов и иллюстраций.

Полевые исследования проводились в соответствии с принятой методикой, согласно нормативным требованиям. Основным руководством явилось Положение «О порядке проведения археологических полевых работ и составлении научной отчётной документации», утверждённому постановлением Бюро Отделения историко-филологических наук РАН от 20.06.2018 г. № 32.

При проведении полевых изысканий осуществлялись следующие виды работ:

- визуальный осмотр всего участка обследования, оценка современного антропогенного и техногенного воздействия. Осмотр местности включал в себя прилегающие территории на расстоянии 25-30 м от границ участка обследования;

- фотофиксация территории: характеристика природно-географических особенностей участка, а также его современной инфраструктурной нагрузки;

- археологическая шурфовка и зачистки почвенных обнажений, нацеленные на выявление культурного слоя.

Археологические раскрытия произведены на участках непотревоженных земляными работами. Общее количество шурфов определялось с таким расчётом, чтобы обеспечить детальную характеристику почвенных напластований, а также выявление объектов культурного наследия и соответствует утвержденным Отделом полевых исследований Института археологии РАН требованиям. Размеры шурфов (2x1 м) определялись необходимостью проходки на глубину, достаточную для выявления потенциального культурного слоя. Шурфы ориентировались по сторонам света. Вскрытие осуществлялось условными горизонтами (15 – 20 см) до материка, с последующим производством контрольного перекопа. Глубина раскрытия шурфов определялась геоморфологической ситуацией местности. По результатам работ проводилось изучение планиграфического и стратиграфического контекста. В случае отсутствия признаков объекта археологического наследия (культурного слоя) на обследуемом участке землеотвода фотографически фиксировался только один из бортов разведочного шурфа. После фотофиксации шурфы рекультивировались. В ходе обследования земельных участков был заложен в общей сложности 6 шурфов общей площадью 12 кв. м.

Фотофиксация производилась цифровой зеркальной фотокамерой Canon 500D. При фотографировании использовалась масштабная рейка (линейка). Точки фотофиксации, шурфы и зачистки наносились на план участка исследований, и фиксировались

дневниковыми записями. Привязка точек фотофиксации и разведочного шурфа осуществлялась по GPS-координатам с использованием геоинформационных систем Яндекс Карты, Google Earth Pro и LocusMap.

Работа выполнена отрядом лаборатории археологии ФИЦ УУХ СО РАН под руководством держателя Открытого листа, старшего инженера Валькова Ивана Александровича.

Факты и сведения, выявленные и установленные в результате проведенных исследований

Земли, подлежащие воздействию земляных, строительных, хозяйственных и иных работ для разработки раздела проектной документации по титулу «Строительство модульной котельной в г. Гурьевск» (г. Гурьевск, Гурьевский муниципальный округ, Кемеровская область – Кузбасс) располагаются в границах со следующими углами поворотных точек в WGS-84 (Прил. 2-3, Табл. 1.).

Номер точки	Система координат WGS-84	
	северная широта	восточная долгота
1	54.294572°	85.910161°
2	54.294567°	85.911297°
3	54.292303°	85.913919°
4	54.291919°	85.914853°
5	54.290272°	85.916392°
6	54.290333°	85.916661°
7	54.290436°	85.916572°
8	54.291728°	85.915447°
9	54.291842°	85.915286°
10	54.292028°	85.916392°
11	54.290376°	85.916864°
12	54.290448°	85.916829°
13	54.290486°	85.917058°
14	54.290911°	85.916849°
15	54.291247°	85.918845°
16	54.290681°	85.919122°
17	54.290475°	85.917892°
18	54.290375°	85.917939°
19	54.290204°	85.918025°
20	54.290169°	85.917829°
21	54.290139°	85.917638°
22	54.290410°	85.917506°
23	54.290308°	85.916897°
24	54.290003°	85.918108°
25	54.289966°	85.918872°

26	54.289972°	85.919706°
27	54.290026°	85.920168°
28	54.290158°	85.920795°
29	54.290488°	85.921769°
30	54.290794°	85.922547°
31	54.290930°	85.923004°
32	54.291027°	85.923418°
33	54.291076°	85.923693°
34	54.291131°	85.924099°
35	54.291175°	85.924567°
36	54.291180°	85.925028°
37	54.291174°	85.925624°
38	54.291112°	85.926147°
39	54.291045°	85.926698°
40	54.290913°	85.927295°
41	54.290625°	85.928129°
42	54.290328°	85.928894°
43	54.290245°	85.929195°
44	54.290168°	85.929554°
45	54.290036°	85.930301°
46	54.290011°	85.930606°
47	54.290006°	85.930952°
48	54.290058°	85.932194°
49	54.290195°	85.933763°
50	54.290256°	85.934286°
51	54.290359°	85.934895°
52	54.290428°	85.935255°
53	54.290603°	85.936021°
54	54.290749°	85.936636°
55	54.290875°	85.937169°
56	54.291037°	85.937770°
57	54.291210°	85.938282°
58	54.291431°	85.938792°
59	54.291102°	85.939185°
60	54.290923°	85.939368°
61	54.290786°	85.939446°
62	54.290601°	85.939591°
63	54.290502°	85.939718°
64	54.290272°	85.940181°
65	54.290219°	85.940100°
66	54.289816°	85.940928°
67	54.289793°	85.940903°
68	54.289751°	85.940991°
69	54.289727°	85.940960°
70	54.289752°	85.940903°
71	54.289316°	85.940355°
72	54.289220°	85.940373°
73	54.289068°	85.940679°
74	54.288988°	85.940599°
75	54.288953°	85.940560°

76	54.288908°	85.940515°
77	54.289135°	85.939992°
78	54.289785°	85.940824°
79	54.289808°	85.940770°
80	54.289837°	85.940807°
81	54.288806°	85.940961°
82	54.288550°	85.941008°
83	54.288322°	85.940406°
84	54.288246°	85.939537°
85	54.287733°	85.938789°
86	54.287308°	85.941331°

Таблица 1. Каталог координат поворотных точек земельного участка, подлежащего воздействию земляных, строительных, хозяйственных и иных работ для разработки раздела проектной документации по титулу «Строительство модульной котельной в г. Гурьевск» (г. Гурьевск, Гурьевский муниципальный округ, Кемеровская область – Кузбасс). Система координат WGS-84. Предоставлен Заказчиком.

Объект исследования находится в Гурьевском муниципальном округе Кемеровской области – Кузбасса (Прил. 4. Рис. 1). Согласно предоставленной Заказчиком проектной документации под строительство модульной котельной с тепловыми сетями проектируются линейные земельные участки общей протяженностью 3,07 км (участки №№ 1, 3, 5) и площадные земельные участки общей площадью 1,13 га (участки №№ 2, 4) (Прил. 3; Прил. 4. Рис. 2-8).

Поворотные точки участков проектируемого объекта имеют сквозную нумерацию. В соответствии с Таблицей 1, участок №1 имеет контур с поворотными точками №№ 1-11; участок №2 – точками №№ 12-23; участок №3 – точками №№ 20, 24-67; участок №4 – точками №№ 68-80; участок №5 – точками №№ 74, 81-86 (Прил.4. Рис. 5-8).

Участки объекта имеют следующие характеристики:

участок №1 – линейный, L = 0,98 км;

участок 2 – площадной, S = 0,99 га;

участок №3 – линейный, L = 1,71 км;

участок №4 – площадной, S = 0,14 га;

участок №5 – линейный, L = 0,38 км.

Земли, подлежащие воздействию земельных, строительных, хозяйственных и иных работ для разработки раздела проектной документации по титулу «Строительство модульной котельной в г. Гурьевск» (г. Гурьевск, Гурьевский муниципальный округ,

Кемеровская область – Кузбасс) располагаются в границах кадастровых кварталов 42:23:401002, 42:23:401003, 42:23:303004, 42:23:303005, 42:23:303006, 42:23:303007, 42:23:202001, 42:23:201001.

Проектируемые под строительство модульной котельной и тепловых сетей земельные участки находятся в северо-западной части г. Гурьевск. Западная часть объекта (участки №№1-2) расположены в пер. Каменном и ул. Есенина. Центральная часть объекта (участок №3) проходит вдоль нефункционирующего в настоящее время старого железнодорожного пути, в том числе вдоль пер. Зимнего и ул. Ермака, пересекает ул. Коммунистическую и ул. Садовую и оканчивается на территории школы №15 г. Гурьевска. Участок №4 в восточной части проектируемого объекта целиком расположен на территории указанной выше школы №15. Участок №5, занимающий крайнее юго-восточное положение в составе проектируемого объекта проходит от школы №15 по ул. Чапаева и пер. Дружбы.

В географическом отношении участок расположен в левобережье р. Малый Бачат, по обе стороны безымянного ручья, впадающего в указанную реку. Расстояние от проектируемого объекта до русла р. Малый Бачат колеблется в диапазоне от 0,65 до 2,0 км. В 1,6 км к югу от проектируемого объекта расположено Гурьевское водохранилище на р. Малый Бачат.

Участок обследования на сегодняшний день испытывает на себе значительную антропогенную нагрузку в силу расположения в городской черте. На участке №1 присутствуют нарушения грунта в виде пересекающих объект асфальтовых дорог, жилых и нежилых строений, гаражного массива. Участок №2 преимущественно не имеет следов техногенного воздействия, за исключением искусственных сосновых насаждений. Участок №3 имеет значительные техногенные повреждения естественных грунтов проходящей старой железной дороги, которая в настоящее время не функционирует, а также в восточной части нарушен возведенными жилыми и нежилыми строениями, автомобильными дорогами. Участки №4 и №5 находятся на территории, полностью сформированной искусственной отсыпкой. Ввиду того, что данная территория находится в понижении рельефа, для возведения здесь школы и постройки жилых домов предварительно возводилась искусственная площадка. В этой связи на участках №4 и №5 разведочные археологические раскрытия (шурфы) не закладывались. Единственный отрезок линейного участка №5, расположенный в северной его части и незатронутый техногенным воздействием, заболочен.

Все вышеуказанное наглядно представлено на картматериалах, топографических планах и снимках геоинформационной системы Google Earth (Прил. 3; Прил. 4. Рис. 6–11).

Ландшафтно-топографическая характеристика района. Участок проведения полевых археологических работ находился в Гурьевском муниципальном округе, расположенном на юго-западе Кемеровской области – Кузбасса (Прил. 4. Рис. 1).

Природная специфика района обусловлена его приуроченностью к горным и предгорным системам Салаирского кряжа. Салаир представляет собой асимметричное сводовое поднятие, обособленное от соседних областей – Кузнецкой котловины, Горной Шории, Западно-Сибирской низменности. Его длина около 300 км, при ширине от 20 до 40 км. Он возник во второй половине третичного и в четвертичное время на месте пенепленизированных территорий в результате перестройки платформенных структур. Для Салаирского кряжа характерна древность структур, определивших его тектоническую природу, и молодость тектонических движений, создавших современный рельеф. Эта же специфика характерна для Кузнецкого Алатау и Алтая. Салаирский кряж является одним из сооружений Алтае-Саянской складчатой области. В ледниковое время на Салаире шло накопление лессовидных пород, с образованием четвертичных толщ, таких же как в Бийско-Барнаульской впадине, бортом которой является Салаирский кряж.

Коренные породы Салаирского кряжа простираются с юго-востока на северо-запад, имея крутые юго-западное и северо-восточное падения. На северо-восточную границу кряжа приходится наибольшее число взбросо-надвиговых дизъюнктивных нарушений. Здесь кембрийские формации надвинуты на более молодые палеозойские породы Кузбасса. Один из взбросов отделяет собственно Салаир от предгорий, сложенных в основном девонскими отложениями. Последние, в свою очередь, отделены взбросом от угленосных отложений Кузнецкой котловины. При этом предгорья эти приподняты над Кузнецкой впадиной и опущены у подножия Салаира, где тянется продольная депрессия, местами заболоченная (Геология СССР. Т. XIV, 1967).

Салаирский кряж начинается от нижнего течения р. Бии, направляясь на северо-запад вдоль р. Чумыш, и оканчивается, не доходя до р. Ини. Наибольшей высоты достигают г. Кивда (620 м), г. Пихтовая (562 м), г. Копна (504 м). Зона главного водораздела Салаирского кряжа совпадает с длинной осью свода и имеет форму пологой дуги, обращенной выпуклой стороной на северо-восток. Склоны гор Салаирского кряжа несимметричны. Юго-западный склон пологий, постепенно сливается с равниной степного плато Бийско-Барнаульской впадины. Северо-восточный склон уже и более крутой, осложнен сбросами. По тектоническим швам, проявляющимся в современном рельефе в виде уступа – Тыргана с относительной высотой 100-120 м, происходило поднятие Салаира над Кузнецкой котловиной. В северной части кряж сглаживается, переходя в Кузнецкую

котловину. Южная оконечность более приподнятая, сливается с горной системой Горной Шории.

Район северо-восточного Салаира представлен низкогорным ландшафтом. Наиболее пониженные участки – долины рек Ур и Малый Бачат (185-200 м). Для рельефа характерна густая сеть речных долин, широкодонных логов и балок, расчленяющих пространства Салаира на систему сложно ветвящихся увалов. Расширенные участки речных долин местами переходят в котловины, площадью до 70 кв. км (Большаков, 1938, с. 33-34). Всклощенные водоразделы покрыты тайгой. В северной части Салаира отсутствие дренажа и слабая проницаемость покровных рыхлых осадков обуславливают развитие небольших заболоченных пространств.

Горы Салаира являются водоразделом между рекой Чумыш и системой реки Томи. В долинах рек, стекающих с Салаира в северо-восточном направлении, имеются террасы только нижней и средней группы, с высотами, не превышающими 12 – 15 м. Реки представлены левыми притоками Ини (Большой Бачат, Малый Бачат, Ур, Касьма, Тарсьма, Изыла) и Томи, заходят в пределы кряжа только своими вершинами. Эти реки менее многоводны, чем притоки р. Чумыша, стекающие с юго-западного склона кряжа, имеют более высокий базис.

Климат Салаирского кряжа резко-континентальный. Средняя температура июля около +17 и +18 С°, средняя температура января –17 С°. Количество дней со средней суточной температурой ниже –15 С° составляет 50 – 55. Годовая сумма осадков 400 – 600 мм, высота снежного покрова 60 – 100 см. Господствуют юго-западные ветра. Зимние ветра сносят зимние осадки с возвышенностей, отлагая их в отрицательных формах рельефа – долинах, логах, котловинах.

Почвы Кузнецко-Салаирских степей и лесостепей черноземные, характеризуются слабой выщелоченностью, мелкокомковатым строением высоким естественным плодородием. Толщина гумуса достигает 30 – 40 см. Для горнотаежной области типичны серые лесные и дерново-оподзоленные почвы. Их материнская порода представлена суглинками, часто с примесями щебнистого материала (Ильичев, Соловьев, 1988).

Растительность вертикально зонирована, представлена горно-таежным поясом и лесостепью. В лесостепи юго-западной окраины Салаира лес имеет характер отдельных колков, приуроченных к северным склонам холмов. С подъемом рельефа колки сменяются полосами парковых березняков, постепенно переходящих в осиново-пихтовые леса – черневую тайгу. На восточном макросклоне кряжа встречаются сосновые леса. Здесь, в лесостепном районе широко распространены березовые, березово-осиновые, смешанные мелколиственно-темнохвойные леса. Их основу составляют береза пониклая, береза белая,

осина, сосна обыкновенная, лиственница. Кустарниковый ярус составляют ивы, рябина, карагана кустарниковая, шиповники. Леса перемежаются большими полянами, зарастающими высокими, до двух метров, травами. В травяном покрове осевой части Салаирского кряжа доминируют крупные травянистые многолетники, лесные злаки, крупные папоротники. В заболоченных березовых лесах встречается примесь ели, в травяном покрове – таежное мелкотравье (Ключевые ботанические..., 2009, с. 70-71).

Фауна Салаира, в его залесенной части, имеет типичный таежный характер. В числе крупных и мелких хищников – медведь, волк, лисица, рысь, россомаха, горностай, ласка. В числе промысловых – белка, заяц-беляк, хомяк, водяная крыса, бурундук. Дичь представлена рябчиком и тетеревом, в меньшей степени – глухарем и куропаткой. В водоемах лесостепных районов встречается карась, в горных речках – чебак и хариус (Малкин, Колобков, 1941).

На северо-восточном склоне Салаирского кряжа в Прикузбасской структурно-формационной зоне расположены все основные полиметаллические месторождения и рудопроявления Салаира. Они образуют полиметаллический рудный пояс длиной около 70 км. Месторождения представлены метасоматическими залежами массивных и прожилково-вкрапленных сульфидных барито-медно-свинцово-цинковых, колчеданно-полиметаллических и медно-колчеданных руд. Они объединяются в составе Салаирско-Урского рудного района и Христиновско-Каменушенской рудной зоны. Практически все сульфидные месторождения и участки с наложенной сульфидной минерализацией содержат концентрации самородного золота и серебра. Цинковые сфалеритовые руды содержат кадмий, в медноколчеданных месторождениях присутствует молибден. На Салаире известны два месторождения и около пятидесяти проявлений марганцевых руд; выявлены более ста проявлений хромитового оруденения. На юго-западных склонах Салаирского кряжа расположен никеленосный пояс. В метасоматических кварцитах выявлено попутное молибденовое оруденение (Кондаков, Возная, 2013).

Подводя итог физико-географической характеристике района необходимо упомянуть о том, что современная природно-ландшафтная ситуация отличается от таковой в древности.

Степень историко-культурной изученности района. (Прил. 4. Рис. 12-13). Первые данные об археологических памятниках Гурьевского района были собраны алтайским краеведом С.И. Гуляевым во второй половине XIX в. Им приводятся сведения о двадцати невысоких курганах в окрестностях пруда Гурьевского завода, десяти курганах у села Бедаревского, одиночных курганах значительных размеров у сопки Копна и в окрестностях деревни Горскиной (Тишкина, 2010, с. 26).

В конце 1940-х гг. на пашне у дер. Дегтяревки, в среднем течении р. Ур, были найдены две чаши из серебра и золота, изготовленных в ремесленных центрах Золотой Орды (Илюшин, 1999, с. 8, Илюшин, 2006, с. 136).

Собственно археологические исследования на территории Гурьевского района проводятся с 1950-х гг.

В 1952 г. М.Г. Елькиным на левом берегу р. Ур, в 1,5 км от с. Дегтяревка была обнаружена и исследована неолитическая стоянка Дегтяревка. На памятнике найдены кремневые наконечники стрел, костяные изделия, большое количество костей животных, фрагменты керамики, орнаментированные гребенчатым штампом (Кулемзин, Бородкин, 1989, с. 58; Илюшин, 2008, с. 101). Также в 1952 г. им были открыты могильник Саратовка и раннесредневековый курганный могильник Ур-Бедари II, состоящий из ста тридцати курганов (Кулемзин, Бородкин, 1989, с. 58-59; Борисов, 2007, с. 42). Раскопки памятника осуществлялись до 1962 г., за это время были раскопаны 32 кургана (Кулемзин, 1985, с. 110). Археологические работы в составе экспедиций Прокопьевского краеведческого музея его директор и хранитель, учитель истории прокопьевской средней школы № 1 – М.Г. Елькин – проводил до 1971 г. (Илюшин, 1999, с. 10; 2008, с. 100).

С 1959 г. раскопки и сборы производила археологическая экспедиция Гурьевского краеведческого музея, под руководством директора – Ф.И. Александрова (Ширин, 2004, с. 375; Илюшин, 2008, с. 100). Собранный им подъемный материал составил большую коллекцию вещей от эпохи неолита до средневековья. В 1959 г. Ф.И. Александровым был открыт курганный могильник Шанда, из 18 курганов в 1 км к северо-востоку от села. Полевые исследования 17 курганов были проведены им в период 1960-1965 гг. В числе обнаруженных захоронений – погребения с конем и детские погребения. Также работы велись на могильниках Беково и Октябрьский (Илюшин, 1999, с. 11).

С 1960 по 1975 гг. археологические разведки и раскопки в районе проводил учитель истории школы № 2 Гурьевского совхоза (поселок Раздольный) – П.Н. Муштей (Ширин, 2004, с. 376; Кузнецова, Илюшин, 2012, с. 215).

С 1963 г. на территории Гурьевского района проводились раскопки курганного могильника бронзового века Ур-Бедари I – были исследованы 17 курганов андроновской культуры, содержащих 28 могил. В числе находок – 50 керамических сосудов, два бронзовых височных кольца в могиле № 10 (Елькин, 1967, с. 89; Кулемзин, 1985, с. 110; Кулемзин, Бородкин, 1989, с. 59; Ковтун, 1994, 1998; Бобров, Ковтун, 1998). Ранее, в 1961 г., в порядке разведки, Гурьевским краеведческим музеем производились раскопки кургана № 10 (Александров, 1962).

Не позднее 1962 г. Гурьевским краеведческим музеем проведены раскопки курганов № 20 и 21 в районе деревни Усть-Канда. В них были обнаружены 12 погребений детей и воинов с конем. В числе сопроводительного инвентаря обнаружены украшения, мечи, железные наконечники стрел, костяные и бронзовые пряжки. Могильник датирован IX – X вв. н.э. (Александров, 1962).

В 1966-1967 гг. М.Г. Елькин производил раскопки поселения позднего железного века в 4 км к востоку от г. Гурьевска, на территории усадьбы «Центральная» Гурьевского совхоза (Елькин, 1974, с. 119). Поселение Гурьевское было открыто П.Н. Муштем и Ф.И. Александровым в 1964 г. В 2012 г. площадь памятника была обследована сотрудниками Кузбасской комплексной археолого-этнографической экспедиции (Илюшин и др., 2014, с. 156).

В 1959 г. по левому берегу р. Ур, в 7 – 8 км к юго-западу от села, 13 курганов могильника Новопестерево были обследованы А.И. Мартыновым. Позже, в 1960 г. им же были обследованы три кургана могильника Бачаты, расположенного на правом берегу р. Бачат, в 3 км к северу от села. Диаметр курганов 16 – 18 м, высота 0,7 – 1,2 м (Кулемзин, Бородкин, 1989, с. 58). В 1966 г. А.И. Мартынов обследовал могильник Шанда, зафиксировав пять курганов диаметром до 30 м и высотой до 1,5 м, расположенных в 3 км к юго-западу от села, на правом берегу р. Бачат (Кулемзин, Бородкин, 1989, с. 59; Перечень, 2007, с. 77).

С 1988 г. полевые исследования на территории Гурьевского района проводятся сотрудниками Кузнецкой комплексной археолого-этнографической экспедиции (ККАЭЭ), под руководством А.М. Илюшина (Илюшин, 1999, с. 25).

В 1994-1995 гг. А.М. Илюшиным была открыта и исследована культовая площадка Раздольный-2, расположенная на правом берегу р. Малый Бачат вблизи поселения Гурьевское, в 100 м к югу от кладбища пос. Раздольный. Вместе с рядом расположенными горными выработками и поселением объекты составляют единый комплекс археологических памятников. В ходе раскопок были обнаружены фрагмент керамического сосуда, железное кольцо и каменное точило. Памятник датирован XIII-XVI вв. (Илюшин, 1999, с. 26-27; Илюшин, 2006, с. 138-139).

В 1997 г. ККАЭЭ продолжены аварийные раскопки курганного могильника Чудиновка 1 на правом берегу р. Ур в 4 км на восток-юго-восток от с. Ур-Бедари. Были исследованы 4 кургана эпохи развитой бронзы – андроновской археологической культуры. На раннесредневековом курганном могильнике Ур-Бедари было завершено исследование раскопа М.Г. Елькина, в ходе чего удалось исследовать безынвентарные детские погребения, совершенные по обряду ингумации в скорченном положении. За полевой сезон

1997 г. по плану работы ККАЭЭ по программе «Археологическое наследие России» разведками были охвачены две трети Гурьевского района и выявлены 5 новых археологических памятников эпохи бронзы и средневековья (Илюшин и др., 1999, с. 279).

В 1998 г. были завершены аварийные раскопки курганного могильника Чудиновка 1. На площади раскопа удалось зафиксировать следы поминальной тризны, детские внекурганные захоронения. Всего исследованы 13 курганов с 29 погребениями (Ковалевский и др., 2000, с. 301). В этом же году в 3 км к востоку от с. Бирюля А.М. Илюшиным открыт и первоначально исследован средневековый могильник Бирюля-1 из 20 курганов. В 2006 г. один из курганов этого могильника был исследован В.А. Борисовым. По обряду погребения – кремация на стороне – и многочисленному железному инвентарю, курган датирован XI-XII вв. н.э. и отнесен к саратовской археологической культуре (Борисов, 2007, с. 42; Кузнецова, Илюшин, 2012, с. 218).

В 2000 и в 2003 гг. стационарные раскопки велись на поселении Саратовка 6. Материалы атрибутированы корчажкинской и ирменской археологическими культурами (Ковалевский, 2011, с. 119).

В 2012 г. сотрудниками ККАЭЭ в ходе проведения разведок в бассейнах рек Малый Бачат и Большой Бачат был открыт средневековый курганный могильник, состоящий из двух курганов – Раздольный. Памятник расположен в водоразделе рек Салаирчик и Малый Бачат, в 2,3 км к северу от пос. Раздольный и в 2,1 км к восток-юго-востоку от д. Малая Салаирка (Илюшин и др., 2014, с. 156).

В 2013 г. в ходе археологической разведки сотрудниками лаборатории археологии Института экологии человека были выявлены пункт горных выработок – Чучулиха-1 (Савельева, Герман, 2014).

В 2020 г. сотрудником лаборатории археологии П.В. Германом были проведены работы по обследованию земельного участка в зоне работ по объекту «Корректировка проекта отработки Бачатского месторождения известняков АО «УК «Кузбассразрезуголь» филиал «Бачатский угольный разрез» (Акт №19/2020...).

Таким образом, на территории Гурьевского района известно 23 археологических памятника (Прил. 4. Рис. 12).

В непосредственной близости (на расстоянии до 0,5 км) от обследуемого объекта известные археологические памятники отсутствуют (Прил. 4. Рис. 13).

Ближайшими известными археологическими памятниками от обследуемого объекта являются (Прил. 4. Рис. 13):

1. **ВОАН «Курганный группа Раздольный» – расположен в 5,0 км к востоку от участка проведения работ.**

2. ОАН Поселение Гурьевск (ЕГРОКН № 421540224650006) –**расположен в 5,9 км к востоку от участка проведения работ.**

3. ОАН «Курганный могильник Шанда I» (ЕГРОКН № 421540224110006) –**расположен в 7,7 км к северо-востоку от участка проведения работ.**

Таким образом, угроза нарушения культурного слоя известных археологических памятников в ходе строительства объекта «Строительство модульной котельной в г. Гурьевск» (г. Гурьевск, Гурьевский муниципальный округ, Кемеровская область – Кузбасс) **отсутствует.**

Общие сведения об обследовании земельных участков. Объект исследования находится в Гурьевском муниципальном округе Кемеровской области – Кузбасса, на линейных земельных участках общей протяженностью 3,07 км и площадных земельных участках общей площадью 1,13 га (Прил. 2-3; Прил. 4. Рис. 1-8).

Археологические работы проводились на территории, отводимой для строительства модульной котельной в г. Гурьевске с сопутствующими тепловыми сетями.

Проектируемые под строительство модульной котельной и тепловых сетей земельные участки находятся в северо-западной части г. Гурьевск. Западная часть объекта (участки №№1-2) расположены в пер. Каменном и ул. Есенина. Центральная часть объекта (участок №3) проходит вдоль нефункционирующего в настоящее время старого железнодорожного пути, в том числе вдоль пер. Зимнего и ул. Ермака, пересекает ул. Коммунистическую и ул. Садовую и оканчивается на территории школы №15 г. Гурьевска. Участок №4 в восточной части проектируемого объекта целиком расположен на территории указанной выше школы №15. Участок №5, занимающий крайнее юго-восточное положение в составе проектируемого объекта проходит от школы №15 по ул. Чапаева и пер. Дружбы.

В географическом отношении участок расположен в левобережье р. Малый Бачат, по обе стороны безымянного ручья, впадающего в указанную реку. Расстояние от проектируемого объекта до русла р. Малый Бачат колеблется в диапазоне от 0,65 до 2,0 км. В 1,6 км к югу от проектируемого объекта расположено Гурьевское водохранилище на р. Малый Бачат.

Участок обследования на сегодняшний день испытывает на себе значительную антропогенную нагрузку в силу расположения в городской черте. На участке №1 присутствуют нарушения грунта в виде пересекающих объект асфальтовых дорог, жилых и нежилых строений, гаражного массива. Участок №2 преимущественно не имеет следов техногенного воздействия, за исключением искусственных сосновых насаждений. Участок №3 имеет значительные техногенные повреждения естественных грунтов проходящей

старой железной дороги, которая в настоящее время не функционирует, а также в восточной части нарушен возведенными жилыми и нежилыми строениями, автомобильными дорогами. Участки №4 и №5 находятся на территории, полностью сформированной искусственной отсыпкой. Ввиду того, что данная территория находится в понижении рельефа, для возведения здесь школы и постройки жилых домов предварительно возводилась искусственная площадка. В этой связи на участках №4 и №5 разведочные археологические раскрытия (шурфы) не закладывались. Единственный отрезок линейного участка №5, расположенный в северной его части и незатронутый техногенным воздействием, заболочен.

Все вышеуказанное наглядно представлено на картматериалах, топографических планах и снимках геоинформационной системы Google Earth (Прил. 3; Прил. 4. Рис. 6–11).

Обоснование закладки шурфов: Археологические раскрытия были заложены на первой и второй террасах р. Малый Бачат, а также по берегам безымянного ручья, притока р. Малый Бачат. Стоит отметить, что закладка шурфов на террасах малых рек и ручьев повышает вероятность обнаружения археологических памятников разных эпох. В силу того, что вся территория участков объекта №4 и №5 техногенно изменена (искусственно отсыпанная площадка, занятая школой со стадионом и жилыми строениями), шурфы на данных участках не закладывались. В связи с тем, что на участке №3 линия проектируемых тепловых сетей проходит непосредственно по старому железнодорожному полотну, шурфы № 4-6 закладывались в местах без видимых антропогенных изменений с северной стороны от дороги, на расстоянии, не превышающим 25 м от проектируемой линии.

На местности проведено сплошное визуальное обследование. Отражением этих мероприятий стали 20 точек фотофиксации (Табл. 2; Прил. 4. Рис. 18-57). На участках, преимущественно свободных от техногенных разрушений, было заложено 6 разведочных шурфов (Табл. 2; Прил. 4. Рис. 58-69). Описание исследуемого участка приводится по точкам фотофиксации (ТФ).

N п/п	Широта/Долгота (WGS-84)	
	Сев. широта	Вост. долгота
Точки фотофиксации		
ТФ-1	54.294529°	85.911297°
ТФ-2	54.292241°	85.914223°
ТФ-3	54.291917°	85.916118°
ТФ-4	54.290333°	85.916723°

ТФ-5	54.290311°	85.917806°
ТФ-6	54.290906°	85.918329°
ТФ-7	54.289952°	85.918893°
ТФ-8	54.290140°	85.920684°
ТФ-9	54.291013°	85.923425°
ТФ-10	54.291085°	85.926099°
ТФ-11	54.290261°	85.928923°
ТФ-12	54.290017°	85.931986°
ТФ-13	54.290196°	85.934301°
ТФ-14	54.290884°	85.936841°
ТФ-15	54.291105°	85.939151°
ТФ-16	54.289741°	85.940876°
ТФ-17	54.289068°	85.940620°
ТФ-18	54.288514°	85.940881°
ТФ-19	54.288149°	85.939456°
ТФ-20	54.287827°	85.941179°
Археологические раскрития		
Шурф № 1	54.293569°	85.912310°
Шурф № 2	54.290463°	85.916149°
Шурф № 3	54.290974°	85.918858°
Шурф № 4	54.291063°	85.922910°
Шурф № 5	54.291033°	85.927473°
Шурф № 6	54.290823°	85.936520°

Таблица 2. Каталог координат точек фотофиксации и мест археологических раскритий археологической разведки по объекту «Строительство модульной котельной в г. Гурьевск» (г. Гурьевск, Гурьевский муниципальный округ, Кемеровская область – Кузбасс). Система координат WGS-84.

Точки фотофиксации:

Точка фотофиксации №1 (Табл. 2; Прил. 4. Рис. 18-19). Геоморфологическая ситуация: вторая надпойменная терраса р. Малый Бачат. Окружающая местность представлена предгорьями Салаирского кряжа. Территория на данном участке техногенно

нарушена асфальтовой дорогой и хозяйственными строениями. Осмотр местности не выявил артефактов, признаков культурного слоя или выраженных в рельефе объектов археологического наследия.

Точка фотофиксации №2 (Табл. 2; Прил. 4. Рис. 20-21). Геоморфологическая ситуация: вторая надпойменная терраса р. Малый Бачат. Окружающая местность представлена предгорьями Салаирского кряжа. Территория на данном участке техногенно нарушена асфальтовой дорогой, остановкой общественного транспорта, опорами ЛЭП. Осмотр местности не выявил артефактов, признаков культурного слоя или выраженных в рельефе объектов археологического наследия.

Точка фотофиксации №3 (Табл. 2; Прил. 4. Рис. 22-23). Геоморфологическая ситуация: вторая надпойменная терраса р. Малый Бачат. Окружающая местность представлена предгорьями Салаирского кряжа. Территория на данном участке техногенно нарушена жилыми домами, автомобильной дорогой. Осмотр местности не выявил артефактов, признаков культурного слоя или выраженных в рельефе объектов археологического наследия.

Точка фотофиксации №4 (Табл. 2; Прил. 4. Рис. 24-25). Геоморфологическая ситуация: вторая надпойменная терраса р. Малый Бачат. Окружающая местность представлена предгорьями Салаирского кряжа. Территория на данном участке техногенно нарушена асфальтовой и отсыпанной щебнем дорогами. Осмотр местности не выявил артефактов, признаков культурного слоя или выраженных в рельефе объектов археологического наследия.

Точка фотофиксации №5 (Табл. 2; Прил. 4. Рис. 26-27). Геоморфологическая ситуация: вторая надпойменная терраса р. Малый Бачат. Окружающая местность представлена предгорьями Салаирского кряжа. Территория на данном участке преимущественно свободна от антропогенных изменений и покрыта луговой растительностью. Осмотр местности не выявил артефактов, признаков культурного слоя или выраженных в рельефе объектов археологического наследия.

Точка фотофиксации №6 (Табл. 2; Прил. 4. Рис. 28-29). Геоморфологическая ситуация: вторая надпойменная терраса р. Малый Бачат. Окружающая местность представлена предгорьями Салаирского кряжа. Территория на данном участке преимущественно свободна от антропогенных изменений и покрыта луговой растительностью. Осмотр местности не выявил артефактов, признаков культурного слоя или выраженных в рельефе объектов археологического наследия.

Точка фотофиксации №7 (Табл. 2; Прил. 4. Рис. 30-31). Геоморфологическая ситуация: вторая надпойменная терраса р. Малый Бачат. Окружающая местность

представлена предгорьями Салаирского кряжа. Территория на данном участке техногенно нарушена старым железнодорожным полотном. Осмотр местности не выявил артефактов, признаков культурного слоя или выраженных в рельефе объектов археологического наследия.

Точка фотофиксации №8 (Табл. 2; Прил. 4. Рис. 32-33). Геоморфологическая ситуация: вторая надпойменная терраса р. Малый Бачат. Окружающая местность представлена предгорьями Салаирского кряжа. Территория на данном участке техногенно нарушена старым железнодорожным полотном. В рельефе сделана искусственная выемка под дорогу, обнажающая скальный выход. Осмотр местности не выявил артефактов, признаков культурного слоя или выраженных в рельефе объектов археологического наследия.

Точка фотофиксации №9 (Табл. 2; Прил. 4. Рис. 34-35). Геоморфологическая ситуация: вторая надпойменная терраса р. Малый Бачат, левый берег безымянного ручья – притока р. Малый Бачат. Окружающая местность представлена предгорьями Салаирского кряжа. Территория на данном участке техногенно нарушена старым железнодорожным полотном. Осмотр местности не выявил артефактов, признаков культурного слоя или выраженных в рельефе объектов археологического наследия.

Точка фотофиксации №10 (Табл. 2; Прил. 4. Рис. 36-37). Геоморфологическая ситуация: вторая надпойменная терраса р. Малый Бачат. Окружающая местность представлена предгорьями Салаирского кряжа. Территория на данном участке техногенно нарушена старым железнодорожным полотном. В рельефе сделана искусственная выемка под дорогу, обнажающая скальный выход. Осмотр местности не выявил артефактов, признаков культурного слоя или выраженных в рельефе объектов археологического наследия.

Точка фотофиксации №11 (Табл. 2; Прил. 4. Рис. 38-39). Геоморфологическая ситуация: вторая надпойменная терраса р. Малый Бачат. Окружающая местность представлена предгорьями Салаирского кряжа. Территория на данном участке техногенно нарушена старым железнодорожным полотном. В рельефе сделана искусственная выемка под дорогу, обнажающая скальный выход. Осмотр местности не выявил артефактов, признаков культурного слоя или выраженных в рельефе объектов археологического наследия.

Точка фотофиксации №12 (Табл. 2; Прил. 4. Рис. 40-41). Геоморфологическая ситуация: вторая надпойменная терраса р. Малый Бачат. Окружающая местность представлена предгорьями Салаирского кряжа. Данный участок имеет техногенные нарушения в виде отсыпки железной и автомобильной дорог, а также частных усадеб.

Осмотр местности не выявил артефактов, признаков культурного слоя или выраженных в рельефе объектов археологического наследия.

Точка фотофиксации №13 (Табл. 2; Прил. 4. Рис. 42-43). Геоморфологическая ситуация: вторая надпойменная терраса р. Малый Бачат. Окружающая местность представлена предгорьями Салаирского кряжа. Данный участок имеет техногенные нарушения в виде отсыпки железной и автомобильной дорог. Осмотр местности не выявил артефактов, признаков культурного слоя или выраженных в рельефе объектов археологического наследия.

Точка фотофиксации №14 (Табл. 2; Прил. 4. Рис. 44-45). Геоморфологическая ситуация: вторая надпойменная терраса р. Малый Бачат. Окружающая местность представлена предгорьями Салаирского кряжа. Данный участок имеет техногенные нарушения в виде отсыпки железной и автомобильной дорог. Осмотр местности не выявил артефактов, признаков культурного слоя или выраженных в рельефе объектов археологического наследия.

Точка фотофиксации №15 (Табл. 2; Прил. 4. Рис. 46-47). Геоморфологическая ситуация: вторая надпойменная терраса р. Малый Бачат. Окружающая местность представлена предгорьями Салаирского кряжа. Территория на данном участке имеет техногенные нарушения в виде асфальтовой автомобильной дороги и опор ЛЭП. Осмотр местности не выявил артефактов, признаков культурного слоя или выраженных в рельефе объектов археологического наследия.

Точка фотофиксации №16 (Табл. 2; Прил. 4. Рис. 48-49). Геоморфологическая ситуация: первая надпойменная терраса р. Малый Бачат. Окружающая местность представлена предгорьями Салаирского кряжа. Участок фотофиксации целиком расположен на отсыпанной площадке и занят территорией школы со стадионом. Осмотр местности не выявил артефактов, признаков культурного слоя или выраженных в рельефе объектов археологического наследия.

Точка фотофиксации №17 (Табл. 2; Прил. 4. Рис. 50-51). Геоморфологическая ситуация: первая надпойменная терраса р. Малый Бачат. Окружающая местность представлена предгорьями Салаирского кряжа. Участок фотофиксации целиком расположен на отсыпанной площадке и занят территорией школы со стадионом. Осмотр местности не выявил артефактов, признаков культурного слоя или выраженных в рельефе объектов археологического наследия.

Точка фотофиксации №18 (Табл. 2; Прил. 4. Рис. 52-53). Геоморфологическая ситуация: первая надпойменная терраса р. Малый Бачат. Окружающая местность представлена предгорьями Салаирского кряжа. Участок фотофиксации целиком

расположен на отсыпанной площадке и занят жилыми многоэтажными домами. Осмотр местности не выявил артефактов, признаков культурного слоя или выраженных в рельефе объектов археологического наследия.

Точка фотофиксации №19 (Табл. 2; Прил. 4. Рис. 54-55). Геоморфологическая ситуация: первая надпойменная терраса р. Малый Бачат. Окружающая местность представлена предгорьями Салаирского кряжа. Участок фотофиксации целиком расположен на отсыпанной площадке и занят жилыми многоэтажными домами. Осмотр местности не выявил артефактов, признаков культурного слоя или выраженных в рельефе объектов археологического наследия.

Точка фотофиксации №20 (Табл. 2; Прил. 4. Рис. 56-57). Геоморфологическая ситуация: первая надпойменная терраса р. Малый Бачат. Окружающая местность представлена предгорьями Салаирского кряжа. Участок фотофиксации целиком расположен на отсыпанной площадке и занят жилыми многоэтажными домами. Осмотр местности не выявил артефактов, признаков культурного слоя или выраженных в рельефе объектов археологического наследия.

Археологические раскрытия (шурфы):

Шурф №1 (Табл. 2; Прил. 4. Рис. 58-59). Размер 2x1 м. Место закладки шурфа расположено на второй надпойменной террасе р. Малый Бачат. Шурф заложен на участке без видимых следов техногенных нарушений. Глубина шурфа – 0,58 м. Стратиграфия:

- 1 – почвенно-растительный слой (дерн) – от 0 до 0,1 м;
- 2 – темно-серая супесь – от 0,1 до 0,23 м;
- 3 – светлый коричневый суглинок – от 0,23 до 0,58 м и глубже.

В слое темно-серой супеси фиксируется современный мусор. Археологический материал и другие признаки культурного слоя не обнаружены. После контрольного прокопа шурф был рекультивирован.

Шурф №2 (Табл. 2; Прил. 4. Рис. 60-61). Размер 2x1 м. Место закладки шурфа расположено на второй надпойменной террасе р. Малый Бачат. Шурф заложен на участке без видимых следов техногенных нарушений. Глубина шурфа – 0,57 м. Стратиграфия:

- 1 – почвенно-растительный слой (дерн) – от 0 до 0,07 м;
- 2 – серая супесь – от 0,07 до 0,22 м;
- 3 – светлый коричневый суглинок с высоким содержанием известняков и песчаников – от 0,22 до 0,57 м и глубже.

Археологический материал и другие признаки культурного слоя не обнаружены. После контрольного прокопа шурф был рекультивирован.

Шурф №3 (Табл. 2; Прил. 4. Рис. 62-63). Размер 2x1 м. Место закладки шурфа расположено на второй надпойменной террасе р. Малый Бачат. Шурф заложен на участке без видимых следов техногенных нарушений. Глубина шурфа – 0,43 м. Стратиграфия:

- 1 – почвенно-растительный слой (дерн) – от 0 до 0,11 м;
- 2 – серая супесь – от 0,11 до 0,24 м;
- 3 – светлый коричневый суглинок с высоким содержанием известняков и песчаников – от 0,24 до 0,43 м и глубже.

Археологический материал и другие признаки культурного слоя не обнаружены. После контрольного прокопа шурф был рекультивирован.

Шурф №4 (Табл. 2; Прил. 4. Рис. 64-65). Размер 2x1 м. Место закладки шурфа расположено на второй надпойменной террасе р. Малый Бачат, на берегу безымянного ручья, впадающего в р. Малый Бачат. Шурф заложен на участке без видимых следов техногенных нарушений. Глубина шурфа – 0,49 м. Стратиграфия:

- 1 – почвенно-растительный слой (дерн) – от 0 до 0,05 м;
- 2 – светло-коричневый суглинок – от 0,05 до 0,49 м и глубже.

Археологический материал и другие признаки культурного слоя не обнаружены. После контрольного прокопа шурф был рекультивирован.

Шурф №5 (Табл. 2; Прил. 4. Рис. 66-67). Размер 2x1 м. Место закладки шурфа расположено на второй надпойменной террасе р. Малый Бачат, на берегу безымянного ручья, впадающего в р. Малый Бачат. Шурф заложен на участке без видимых следов техногенных нарушений. Глубина шурфа – 0,37 м. Стратиграфия:

- 1 – почвенно-растительный слой (дерн) – от 0 до 0,08 м;
- 2 – серая супесь – от 0,08 до 0,27 м;
- 3 – светлый коричневый суглинок с высоким содержанием известняков и песчаников – от 0,27 до 0,37 м и глубже.

Археологический материал и другие признаки культурного слоя не обнаружены. После контрольного прокопа шурф был рекультивирован.

Шурф №6 (Табл. 2; Прил. 4. Рис. 68-69). Размер 2x1 м. Место закладки шурфа расположено на второй надпойменной террасе р. Малый Бачат. Шурф заложен на участке без видимых следов техногенных нарушений. Глубина шурфа – 0,29 м. Стратиграфия:

- 1 – почвенно-растительный слой (дерн) – от 0 до 0,06 м;
- 2 – светло-коричневая супесь – от 0,06 до 0,29 м;
- 3 – скальное основание – от 0,29 и глубже.

Археологический материал и другие признаки культурного слоя не обнаружены. После контрольного прокопа шурф был рекультивирован.

Таким образом, в ходе натурного археологического обследования земельных участков, подлежащих воздействию земляных, строительных, хозяйственных и иных работ для разработки раздела проектной документации по титулу «Строительство модульной котельной в г. Гурьевск» (г. Гурьевск, Гурьевский муниципальный округ, Кемеровская область – Кузбасс) признаки культурного слоя и археологические предметы **не выявлены**, объекты, обладающие признаками объекта археологического наследия, **не обнаружены**.

Перечень документов и материалов, собранных и полученных при проведении экспертизы, а также использованной для нее специальной, технической и справочной литературы

Архивные материалы и документы

1. Положение о едином государственном реестре объектов культурного наследия (памятников истории и культуры) народов Российской Федерации, утвержденное приказом Министерства культуры от 03 октября 2011 г. № 954.

2. Положение о порядке проведения археологических полевых работ (археологических раскопок и разведок) и составления научной отчётной документации, утвержденное постановлением Отделения историко-филологических наук Российской академии наук N 32 от «20» июня 2018 г.

3. Перечень выявленных объектов культурного наследия, расположенных на территории Кемеровской области (по состоянию на 17.03.2023 г.) // Комитет по охране объектов культурного наследия [сайт]. URL: http://okn-kuzbass.ru/docs/vievlennieokn_17.03.2023.pdf

4. Акт №19/2020 государственной историко-культурной экспертизы земельного участка, подлежащего воздействию земельных, строительных, хозяйственных и иных работ для разработки раздела проектной документации по титулу «Корректировка проекта отработки Бачатского месторождения известняков АО «УК «Кузбассразрезуголь» филиал «Бачатский угольный разрез» (Гурьевский муниципальный округ Кузбасса) // URL: <http://okn-kuzbass.ru/upload/iblock/f22/f22506dd1b682d4243c9111c1e79afcf.pdf>

Литература

1. Александров Ф.И. Беречь археологические памятники // Знамя Ильича. – 28 августа 1962 г. – № 102 (3008). – С. 3.

2. Александров Ф.И. Паспорт памятника археологии. 13.05.1962 // Личный архив Ф.И. Александрова. Гурьевский краеведческий музей.
3. Бобров В.В., Ковтун И.В. Андроновская орнаментальная традиция в декоре лугавской посуды // Проблемы археологии, этнографии, антропологии Сибири и сопредельных территорий (Материалы VI Годовой итоговой сессии Института археологии и этнографии СО РАН). – Новосибирск: Изд-во ИАЭТ СО РАН, 1998. – С. 191 – 196.
4. Большаков П.М. Подземные воды северо-восточного Салаира // Вестник Западно-Сибирского Геологического треста. - № 2. – 1938. – С. 33-45.
5. Борисов В.А. Захоронение средневекового воина по обряду кремации на стороне в Кузнецкой котловине // Алтай-Саянская горная страна и история освоения ее кочевниками. – Барнаул: Изд-во Алт. ун-та, 2007. – С. 39-42.
6. Геология СССР. – Т. XIV. – Западная Сибирь. – М.: «Недра», 1967. – 664 с.
7. Елькин М.Г. Памятники андроновской культуры на юге Кузбасса // Известия лаборатории археологических исследований. – Кемерово. – Вып. 1. – 1967. – С. 89-95.
8. Елькин М.Г. Поселение позднего железного века у г. Гурьевска // Известия лаборатории археологических исследований. – Кемерово. – Вып. 5. – 1974. – С. 119-129.
9. Ильичев А.И. География Кузбасса: Природные условия и ресурсы Кемеровской области / А.И. Ильичев, Л.И. Соловьев. – Кемерово: Кемеровское книжное издательство, 1988. – 143 с.
10. Илюшин А.М. История и историография исследований по средневековой археологии Кузнецкой котловины. – Кемерово: Изд-во КузГТУ, 1999. – 74 с.
11. Илюшин А.М. Урской археологический микрорайон как объект исследования // Вестник КузГТУ. - № 1 (65). – 2008. – С. 99-110.
12. Илюшин А.М. Исследования Кузнецкой комплексной археолого-этнографической экспедиции / А.М. Илюшин, В.А. Борисов, В.С. Роговских, С.А. Ковалевский, М.Г. Сулейменов // Археологические открытия 1997 года. – М.: Эдиториал УРСС, 1999. – С. 278-280.
13. Илюшин А.М. Культурные памятники средневекового населения Кузнецкой котловины // Вестник Кузбасского государственного технического университета. – 2006. - № 6. – Ч. 2. – С. 135-144.
14. Илюшин А.М. Полевые исследования Кузнецкой комплексной археолого-этнографической экспедиции в 2012 году / А.М. Илюшин, В.А. Борисов, В.А. Бутыян // Вестник Кузбасского государственного технического университета. – 2014. - № 1. – С. 149-159.

15. Ключевые ботанические территории Кемеровской области / Т.Е. Буко, С.А. Шереметова, А.Н. Куприянов, Н.Н. Лацинский, Ю.А. Манаков, Г.И. Яковлева. – Кемерово: КРЭОО «Ирбис», 2009. – 112 с.
16. Ковалевский С.А. Этапы изучения памятников ирменской культурно-исторической общности на территории Кузнецко-Салаирского региона // Известия Алтайского государственного университета. – № 4-1 (72). – 2011. – С. 115-121.
17. Ковалевский С.А. Исследования Кузнецкой комплексной археолого-этнографической экспедиции / С.А. Ковалевский, А.М. Илюшин, В.А. Борисов, М.Г. Сулейменов // Археологические открытия 1998 года. – М.: Эдиториал УРСС, 2000. – С. 301-302.
18. Ковтун И.В. Андроновские погребения Урского могильника из раскопок Ф.И. Александрова (К открытию первого андроновского памятника в Кузнецкой котловине) // Методология и историография археологии Сибири. – Кемерово: Кузбассвуиздат, 1994. – С. 122-134.
19. Ковтун И.В. Особенности андроновской экспансии на юге Западной Сибири // Сибирь в панораме тысячелетий (Материалы международного симпозиума). – Новосибирск: Изд-во ИАЭТ СО РАН, 1998. – Т. I. – С. 246-253.
20. Кондаков А.Н. Минеральные ресурсы недр Кемеровской области. Кн. 1. Металлические полезные ископаемые / А.Н. Кондаков, А.А. Возная. – Кемерово: КузГТУ; ООО «ИНТ», 2013. – 290 с.
21. Кузнецова Е.Е. История школьной археологии в Кузбассе / Е.Е. Кузнецова, А.М. Илюшин // VIII Чтения, посвященные памяти Р.Л. Яворского (1925 – 1995). – Новокузнецк: РИО КузГПА, 2012. – С. 212-220.
22. Кулемзин А.М. История изучения археологических памятников в Кемеровской области // Археология Южной Сибири. – Кемерово, 1985. – С. 107-115.
23. Кулемзин А.М. Археологические памятники Кемеровской области: Материалы к Своду памятников истории и культуры СССР / А.М. Кулемзин, Ю.М. Бородкин. – Кемерово: Кемеровское книжное издательство, 1989. – 158 с.
24. Малкин Г. Салаир / Г. Малкин, М. Колобков. – Новосибирск: ОГИЗ, 1941. – 63 с.
25. Савельева А.С. Древние горные выработки Чечулихинского Салаирского прииска / А.С. Савельева, П.В. Герман // Вестник Кемеровского государственного университета. – 2014 - № 3 (59). – Т. 3. – С. 87-92.
26. Тишкина Т.В. Археологические исследования на Алтае (1860 – 1930-е гг.). – Барнаул: Азбука, 2010. – 288 с.

27. Ширин Ю.В. Древности Беловского района: историко-культурный потенциал, проблемы использования и охраны // Труды Кузбасской комплексной экспедиции. – Т. 1. Беловский, Яшкинский, Таштагольский районы Кемеровской области. – Кемерово, 2004. – С. 374-385.

Обоснования вывода экспертизы

Предоставленных заказчиком документов (сведений), а также собранных экспертом самостоятельно, достаточно для подготовки заключения экспертизы. Анализ представленных документов и специальной литературы показал, что на территории объекта, состоящего из линейных участков общей протяженностью 3,07 км и площадных участков общей площадью 1,13 га по титулу «Строительство модульной котельной в г. Гурьевск» (г. Гурьевск, Гурьевский муниципальный округ, Кемеровская область – Кузбасс) отсутствуют объекты культурного наследия, включенные в реестр, а также выявленные объекты культурного наследия. Испрашиваемый земельный участок расположен вне зон охраны, защитных зон объектов культурного наследия. Известные объекты археологического наследия расположены на удалении 5,0 км и далее от обследованного земельного участка.

Результаты проведенных археологических исследований позволяют сделать вывод об **отсутствии** объектов, обладающих признаками объекта археологического наследия на линейных земельных участках общей протяженностью 3,07 км и площадных земельных участках общей площадью 1,13 га по титулу «Строительство модульной котельной в г. Гурьевск» (г. Гурьевск, Гурьевский муниципальный округ, Кемеровская область – Кузбасс), а проектируемые работы не создают угрозы нарушения культурного слоя близлежащих объектов археологического наследия.

Вывод экспертизы

Экспертиза линейных земельных участков общей протяженностью 3,07 км и площадных земельных участков общей площадью 1,13 га по титулу «Строительство модульной котельной в г. Гурьевск» (г. Гурьевск, Гурьевский муниципальный округ, Кемеровская область – Кузбасс) показала отсутствие объектов культурного наследия, включенных в реестр, выявленных объектов культурного наследия и объектов, обладающих признаками объекта культурного наследия. Испрашиваемые земельные участки расположены вне зон охраны, защитных зон объектов культурного наследия. Следовательно, на земельных участках, испрашиваемых под объект «Строительство модульной котельной в г. Гурьевск» (г. Гурьевск, Гурьевский муниципальный округ,

Кемеровская область – Кузбасс), возможно проведение земляных, строительных, мелиоративных и (или) хозяйственных работ. **Заключение экспертизы положительное.**

Перечень приложений

Приложение 1. Письмо Комитета по охране объектов культурного наследия Кузбасса № 02/995 от 26.04.2023 г. Электронная копия на 2 листах.

Приложение 2. Ведомость координат поворотных точек планируемого размещения по объекту «Строительство модульной котельной в г. Гурьевск» (г. Гурьевск, Гурьевский муниципальный округ, Кемеровская область – Кузбасс). Электронная копия на 2 листах.

Приложение 3. Схема расположения проектируемого объекта «Строительство модульной котельной в г. Гурьевск» (г. Гурьевск, Гурьевский муниципальный округ, Кемеровская область – Кузбасс). Электронная копия на 1 листе.

Приложение 4. Результаты археологической разведки по объекту «Строительство модульной котельной в г. Гурьевск» (г. Гурьевск, Гурьевский муниципальный округ, Кемеровская область – Кузбасс). Альбом иллюстраций на 69 листах.

Приложение 5. Открытый лист № 1716-2023 от 09 июня 2023 г., выданный Министерством культуры Российской Федерации Валькову Ивану Александровичу. Электронная копия на 1 листе.

Дата оформления Акта экспертизы:

«21» июля 2023 г.

Эксперт

А. Г. Марочкин

Держатель открытого листа

И.А. Вальков



Комитет по охране объектов
культурного наследия Кузбасса
(Комитет по охране ОКН Кузбасса)

Советский пр., д. 60, корпус 2, офис 101,
г. Кемерово, 650064
Тел./факс (3842) 36-69-47
e-mail: okn-kuzbass@ako.ru ; http://okn-kuzbass.ru
ОКПО 03812632; ОГРН 1164205071326;
ИНН/КПП 4205331804/420501001
26.04.2023 № 02/995
на № 40/439 от 24.04.2023

Директору
ООО «ЮжКузбассТИСИЗ»

Кисельникову Д.П.

В ответ на Ваше письмо о наличии (отсутствии) объектов культурного наследия сообщаем следующее.

После рассмотрения представленных картографических материалов установлено, что на участке изысканий для объекта: «Строительство модульной котельной в г. Гурьевск», отсутствуют объекты культурного наследия, включенные в единый государственный реестр объектов культурного наследия (памятников истории и культуры) народов Российской Федерации, выявленные объекты культурного наследия.

Испрашиваемый земельный участок расположен вне зон охраны объектов культурного наследия и вне защитных зон объектов культурного наследия.

Сведениями об отсутствии на испрашиваемом участке объектов, обладающих признаками объекта культурного наследия (в т.ч. археологического), Комитет по охране объектов культурного наследия Кузбасса (далее – Комитет) не располагает.

Учитывая изложенное, заказчик работ в соответствии со статьями 28, 30, 31, 32, 36, 45.1 Федерального закона от 25.06.2002 №73-ФЗ «Об объектах культурного наследия (памятниках истории и культуры) народов Российской Федерации» (далее – Федеральный закон) обязан:

- обеспечить проведение и финансирование историко-культурной экспертизы земельного участка, подлежащего воздействию земляных, строительных, хозяйственных и иных работ, путем археологической разведки, в порядке, установленном статьей 45.1 Федерального закона;

- представить в Комитет документацию, подготовленную на основе полевых археологических работ, содержащую результаты исследований, в соответствии с которыми определяется наличие или отсутствие объектов, обладающих признаками объекта культурного наследия на земельном участке, подлежащем воздействию земляных, строительных, хозяйственных и иных работ, а также заключение государственной историко-культурной экспертизы указанной документации (либо земельного участка).

В случае обнаружения в границах земельного участка, подлежащего воздействию земляных, строительных, хозяйственных и иных работ объектов, обладающих признаками объекта археологического наследия, и после принятия Комитетом решения о включении данного объекта в перечень выявленных объектов культурного наследия:

- разработать в составе проектной документации раздел об обеспечении сохранности выявленного объекта культурного наследия или о проведении спасательных археологических полевых работ или проект обеспечения сохранности выявленного объекта культурного наследия либо план проведения спасательных археологических полевых работ, включающих оценку воздействия проводимых работ на указанный объект культурного наследия (далее – документация или раздел документации, обосновывающей меры по обеспечению сохранности выявленного объекта культурного (археологического) наследия);

- получить по документации или разделу документации, обосновывающей меры по обеспечению сохранности выявленного объекта культурного наследия заключение государственной историко-культурной экспертизы и представить его совместно с указанной документацией в Комитет на согласование;

- обеспечить реализацию согласованной Комитетом документации, обосновывающей меры по обеспечению сохранности выявленного объекта культурного (археологического) наследия.

С уважением,
председатель Комитета



Ю.Ю. Гизей

Каталог координат поворотных точек земельного участка, подлежащего воздействию земельных, строительных, хозяйственных и иных работ для разработки раздела проектной документации по титулу «Строительство модульной котельной в г. Гурьевск» (г. Гурьевск, Гурьевский муниципальный округ, Кемеровская область – Кузбасс). Система координат WGS-84. Предоставлен заказчиком.

Номер точки	Система координат WGS-84	
	северная широта	восточная долгота
1	54.294572°	85.910161°
2	54.294567°	85.911297°
3	54.292303°	85.913919°
4	54.291919°	85.914853°
5	54.290272°	85.916392°
6	54.290333°	85.916661°
7	54.290436°	85.916572°
8	54.291728°	85.915447°
9	54.291842°	85.915286°
10	54.292028°	85.916392°
11	54.290376°	85.916864°
12	54.290448°	85.916829°
13	54.290486°	85.917058°
14	54.290911°	85.916849°
15	54.291247°	85.918845°
16	54.290681°	85.919122°
17	54.290475°	85.917892°
18	54.290375°	85.917939°
19	54.290204°	85.918025°
20	54.290169°	85.917829°
21	54.290139°	85.917638°
22	54.290410°	85.917506°
23	54.290308°	85.916897°
24	54.290003°	85.918108°
25	54.289966°	85.918872°
26	54.289972°	85.919706°
27	54.290026°	85.920168°
28	54.290158°	85.920795°
29	54.290488°	85.921769°
30	54.290794°	85.922547°
31	54.290930°	85.923004°
32	54.291027°	85.923418°
33	54.291076°	85.923693°
34	54.291131°	85.924099°
35	54.291175°	85.924567°
36	54.291180°	85.925028°
37	54.291174°	85.925624°
38	54.291112°	85.926147°
39	54.291045°	85.926698°
40	54.290913°	85.927295°

41	54.290625°	85.928129°
42	54.290328°	85.928894°
43	54.290245°	85.929195°
44	54.290168°	85.929554°
45	54.290036°	85.930301°
46	54.290011°	85.930606°
47	54.290006°	85.930952°
48	54.290058°	85.932194°
49	54.290195°	85.933763°
50	54.290256°	85.934286°
51	54.290359°	85.934895°
52	54.290428°	85.935255°
53	54.290603°	85.936021°
54	54.290749°	85.936636°
55	54.290875°	85.937169°
56	54.291037°	85.937770°
57	54.291210°	85.938282°
58	54.291431°	85.938792°
59	54.291102°	85.939185°
60	54.290923°	85.939368°
61	54.290786°	85.939446°
62	54.290601°	85.939591°
63	54.290502°	85.939718°
64	54.290272°	85.940181°
65	54.290219°	85.940100°
66	54.289816°	85.940928°
67	54.289793°	85.940903°
68	54.289751°	85.940991°
69	54.289727°	85.940960°
70	54.289752°	85.940903°
71	54.289316°	85.940355°
72	54.289220°	85.940373°
73	54.289068°	85.940679°
74	54.288988°	85.940599°
75	54.288953°	85.940560°
76	54.288908°	85.940515°
77	54.289135°	85.939992°
78	54.289785°	85.940824°
79	54.289808°	85.940770°
80	54.289837°	85.940807°
81	54.288806°	85.940961°
82	54.288550°	85.941008°
83	54.288322°	85.940406°
84	54.288246°	85.939537°
85	54.287733°	85.938789°
86	54.287308°	85.941331°

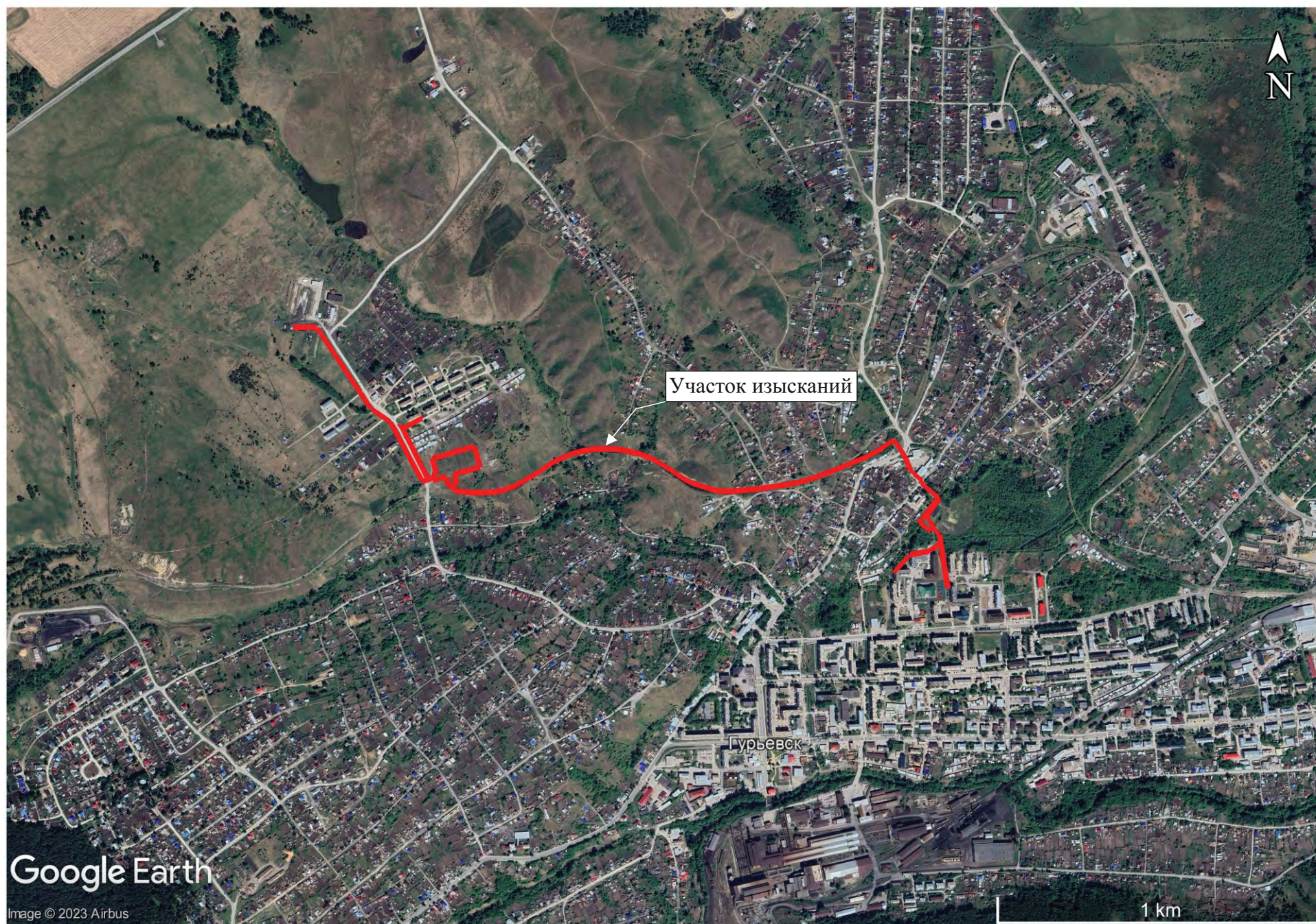


Схема расположения проектируемого объекта «Строительство модульной котельной в г. Гурьевск»
(г. Гурьевск, Гурьевский муниципальный округ, Кемеровская область – Кузбасс)



Рис. 1. Археологическое обследование земельного участка, подлежащего воздействию земляных, строительных, хозяйственных и иных работ для разработки раздела проектной документации по объекту «Строительство модульной котельной в г. Гурьевск» (г. Гурьевск, Гурьевский муниципальный округ, Кемеровская область – Кузбасс). Схема расположения Гурьевского муниципального округа Кемеровской области - Кузбасса с указанием участка проведения работ.

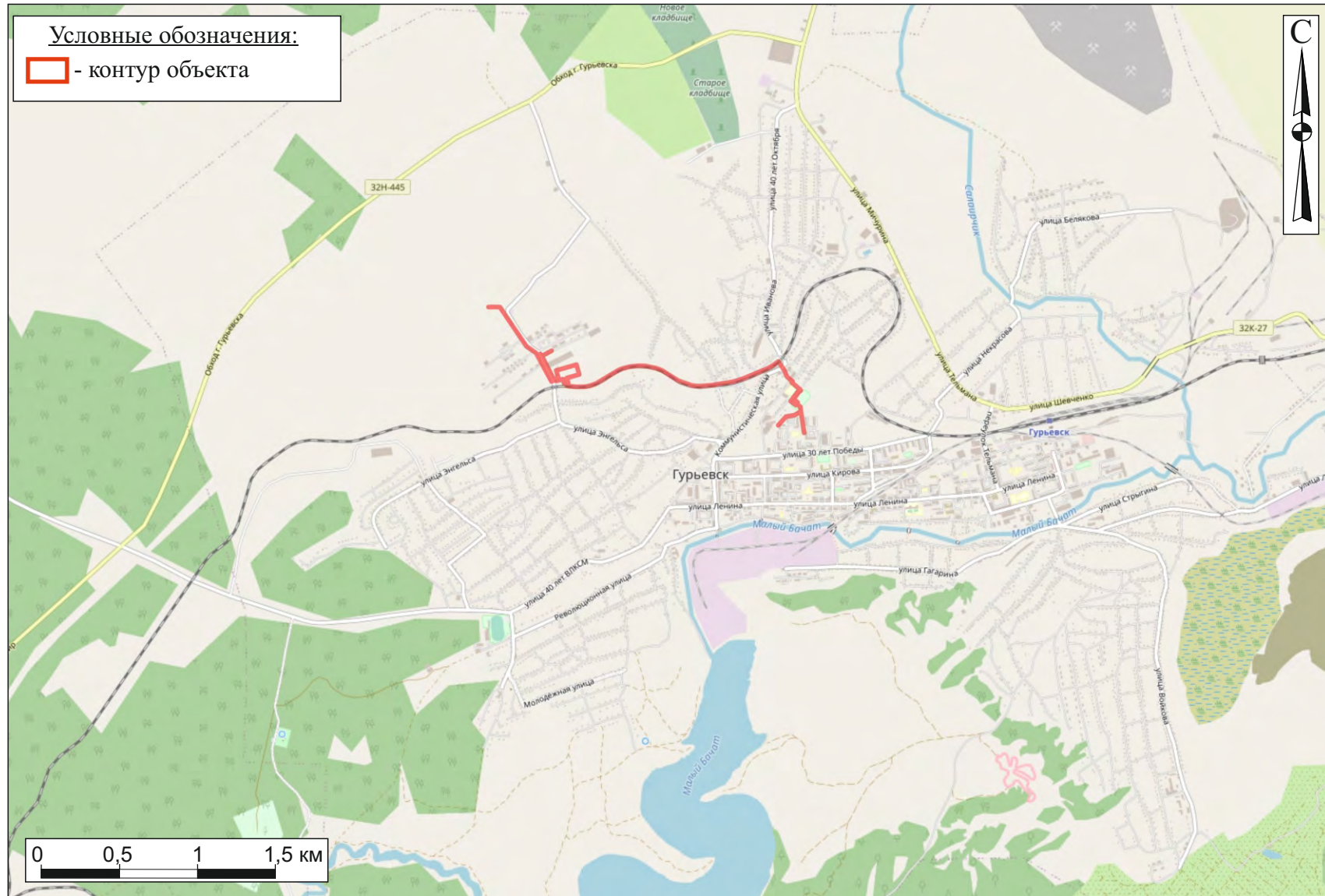


Рис. 2. Археологическое обследование земельного участка, подлежащего воздействию земляных, строительных, хозяйственных и иных работ для разработки раздела проектной документации по объекту «Строительство модульной котельной в г. Гурьевск» (г. Гурьевск, Гурьевский муниципальный округ, Кемеровская область – Кузбасс). Ситуационный план расположения участка работ.

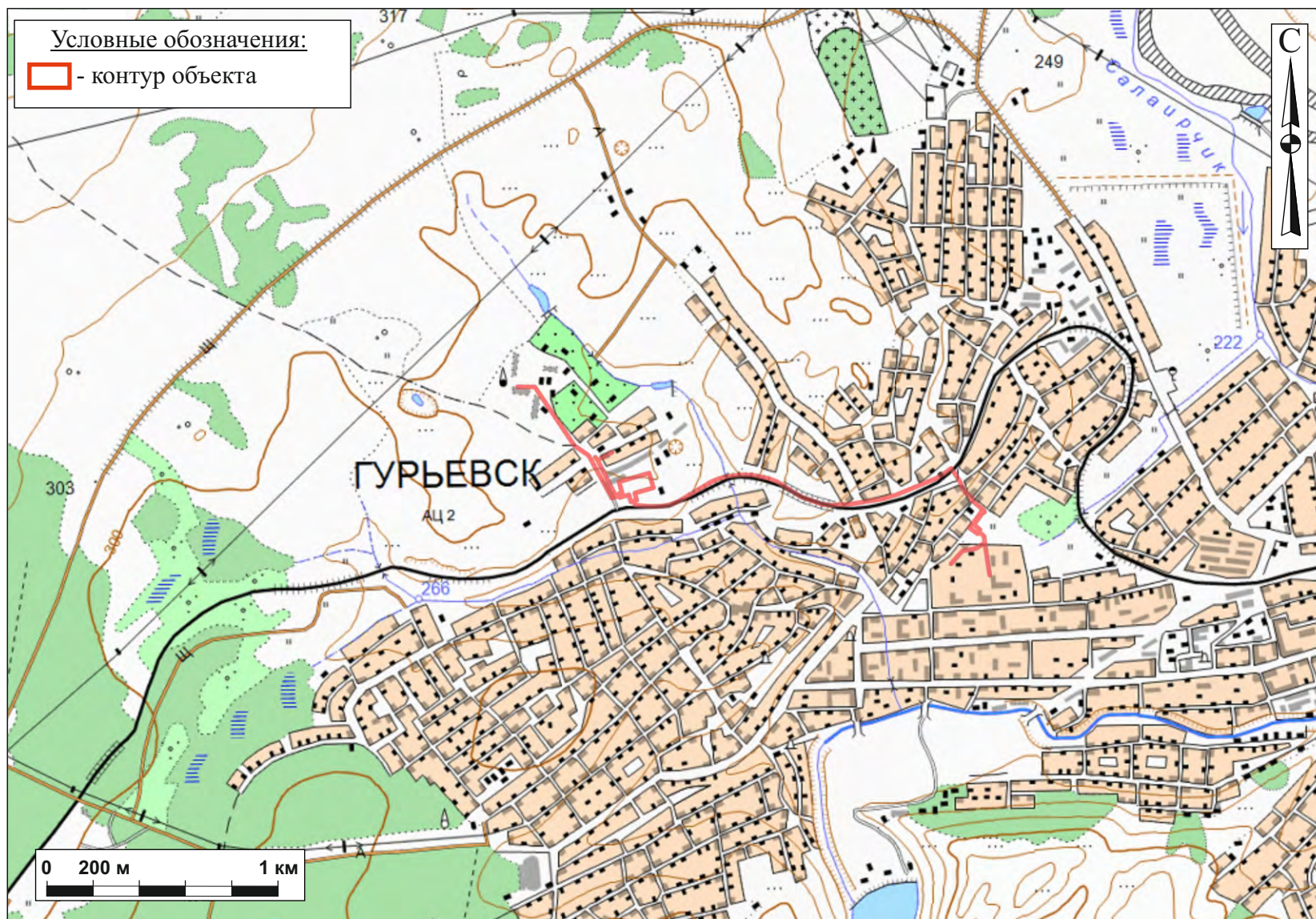


Рис. 3. Археологическое обследование земельного участка, подлежащего воздействию земляных, строительных, хозяйственных и иных работ для разработки раздела проектной документации по объекту «Строительство модульной котельной в г. Гурьевск» (г. Гурьевск, Гурьевский муниципальный округ, Кемеровская область – Кузбасс). Участок обследования на топографической карте.



Рис. 4. Археологическое обследование земельного участка, подлежащего воздействию земляных, строительных, хозяйственных и иных работ для разработки раздела проектной документации по объекту «Строительство модульной котельной в г. Гурьевск» (г. Гурьевск, Гурьевский муниципальный округ, Кемеровская область – Кузбасс). Границы земельного участка по поворотным точкам Заказчика на спутниковом снимке геоинформационной системы Google Earth (снимок 27.05.2022 г.).



Рис. 5. Археологическое обследование земельного участка, подлежащего воздействию земляных, строительных, хозяйственных и иных работ для разработки раздела проектной документации по объекту «Строительство модульной котельной в г. Гурьевск» (г. Гурьевск, Гурьевский муниципальный округ, Кемеровская область – Кузбасс). Ситуационный план расположения частей проектируемого объекта на спутниковом снимке геоинформационной системы Google Earth (снимок 27.05.2022 г.).

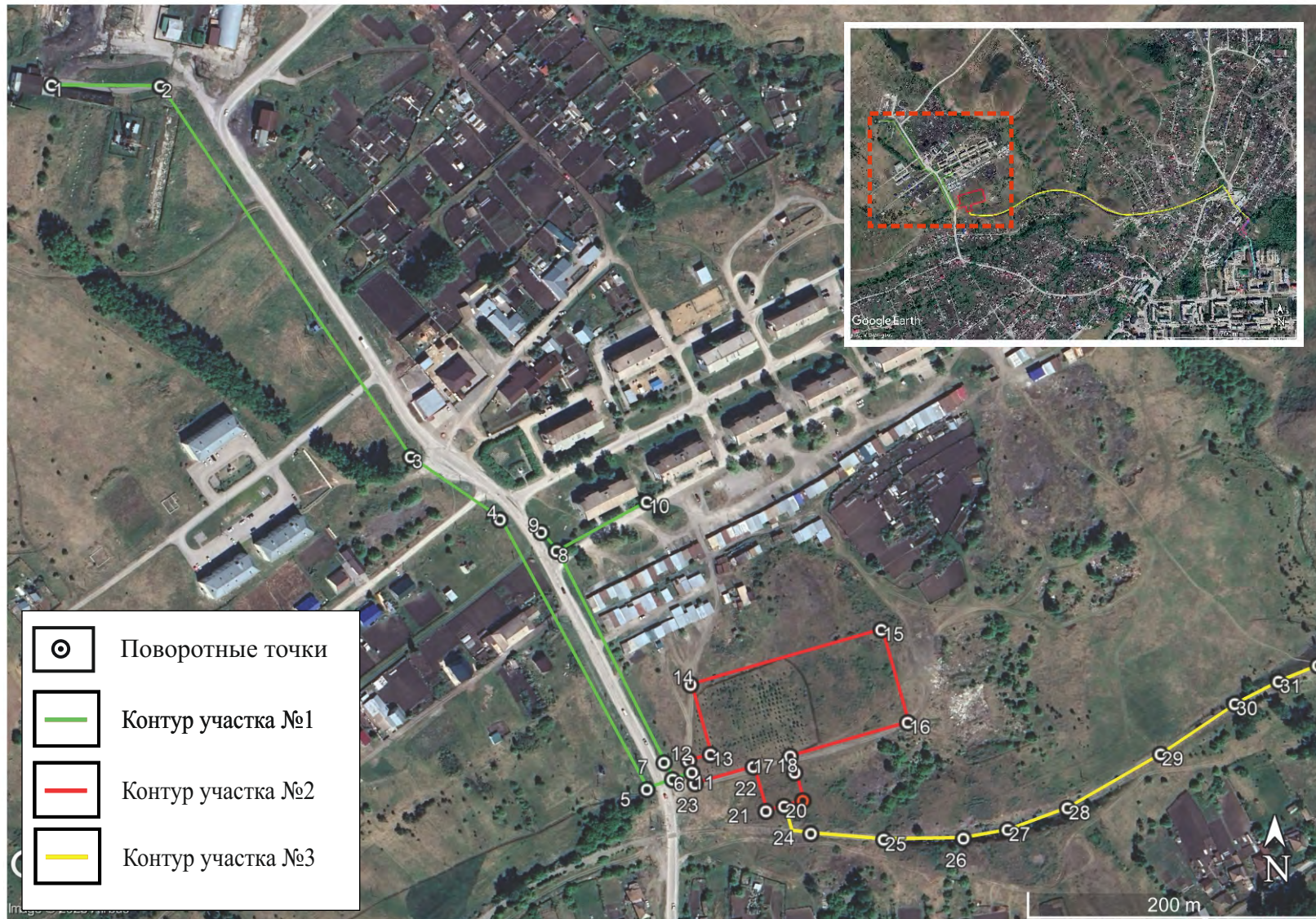


Рис. 6. Археологическое обследование земельного участка, подлежащего воздействию земляных, строительных, хозяйственных и иных работ для разработки раздела проектной документации по объекту «Строительство модульной котельной в г. Гурьевск» (г. Гурьевск, Гурьевский муниципальный округ, Кемеровская область – Кузбасс). Западная часть проектируемого объекта (участки №№ 1-3 с поворотными точками) на спутниковом снимке геоинформационной системы Google Earth (снимок 27.05.2022 г.).



Рис. 7. Археологическое обследование земельного участка, подлежащего воздействию земляных, строительных, хозяйственных и иных работ для разработки раздела проектной документации по объекту «Строительство модульной котельной в г. Гурьевск» (г. Гурьевск, Гурьевский муниципальный округ, Кемеровская область – Кузбасс). Центральная часть проектируемого объекта (участок №3 с поворотными точками) проектируемого объекта на спутниковом снимке геоинформационной системы Google Earth (снимок 27.05.2022 г.).

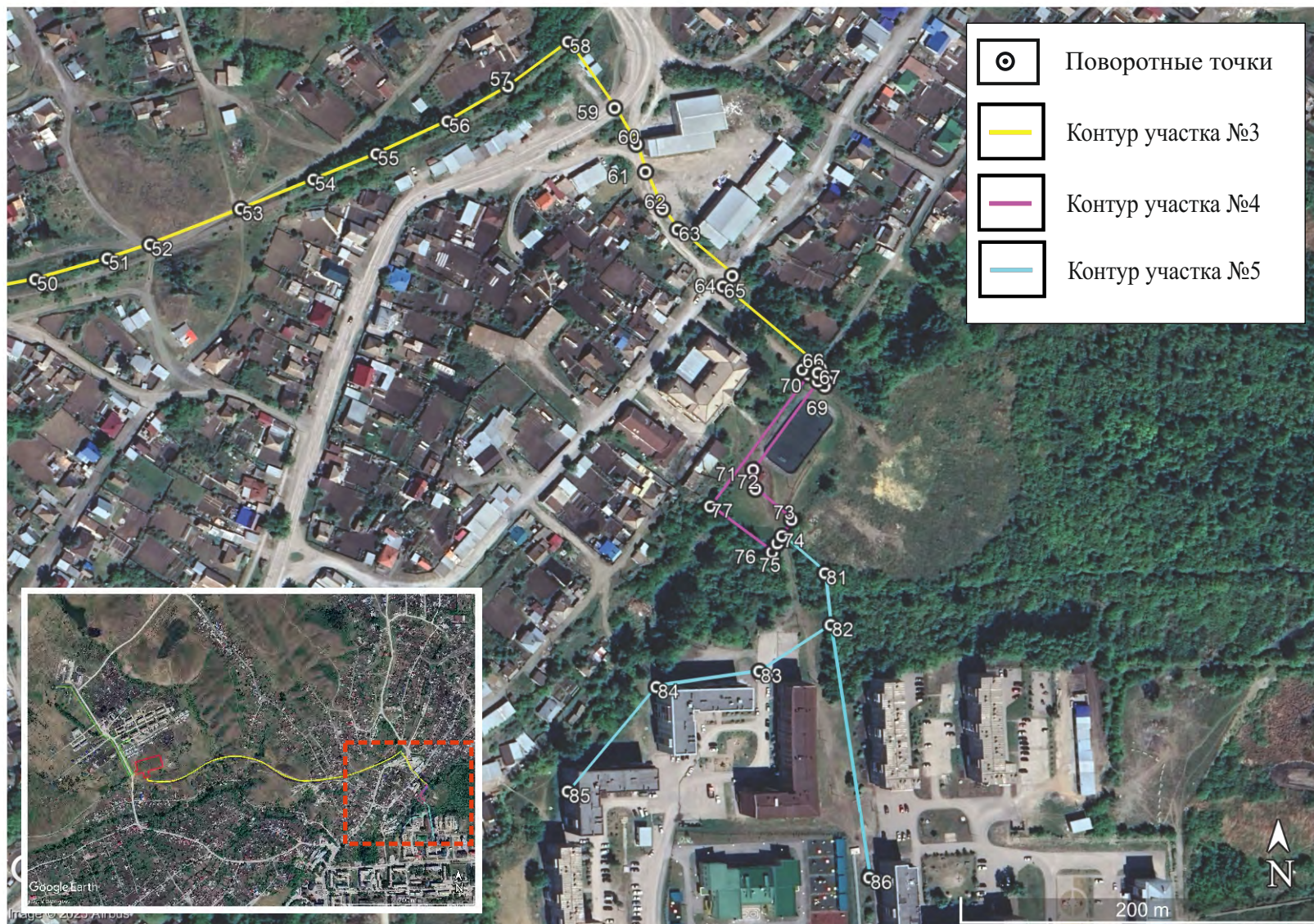


Рис. 8. Археологическое обследование земельного участка, подлежащего воздействию земляных, строительных, хозяйственных и иных работ для разработки раздела проектной документации по объекту «Строительство модульной котельной в г. Гурьевск» (г. Гурьевск, Гурьевский муниципальный округ, Кемеровская область – Кузбасс). Восточная часть проектируемого объекта (участки №№ 3-5 с поворотными точками) проектируемого объекта на спутниковом снимке геоинформационной системы Google Earth (снимок 27.05.2022 г.).



Рис. 9. Археологическое обследование земельного участка, подлежащего воздействию земляных, строительных, хозяйственных и иных работ для разработки раздела проектной документации по объекту «Строительство модульной котельной в г. Гурьевск» (г. Гурьевск, Гурьевский муниципальный округ, Кемеровская область – Кузбасс). Оценка техногенной нагрузки западной части проектируемого объекта (участки №№ 1-3) на спутниковом снимке геоинформационной системы Google Earth (снимок 27.05.2022 г.).



Рис. 10. Археологическое обследование земельного участка, подлежащего воздействию земляных, строительных, хозяйственных и иных работ для разработки раздела проектной документации по объекту «Строительство модульной котельной в г. Гурьевск» (г. Гурьевск, Гурьевский муниципальный округ, Кемеровская область – Кузбасс). Оценка техногенной нагрузки центральной части проектируемого объекта (участок №3) на спутниковом снимке геоинформационной системы Google Earth (снимок 27.05.2022 г.).

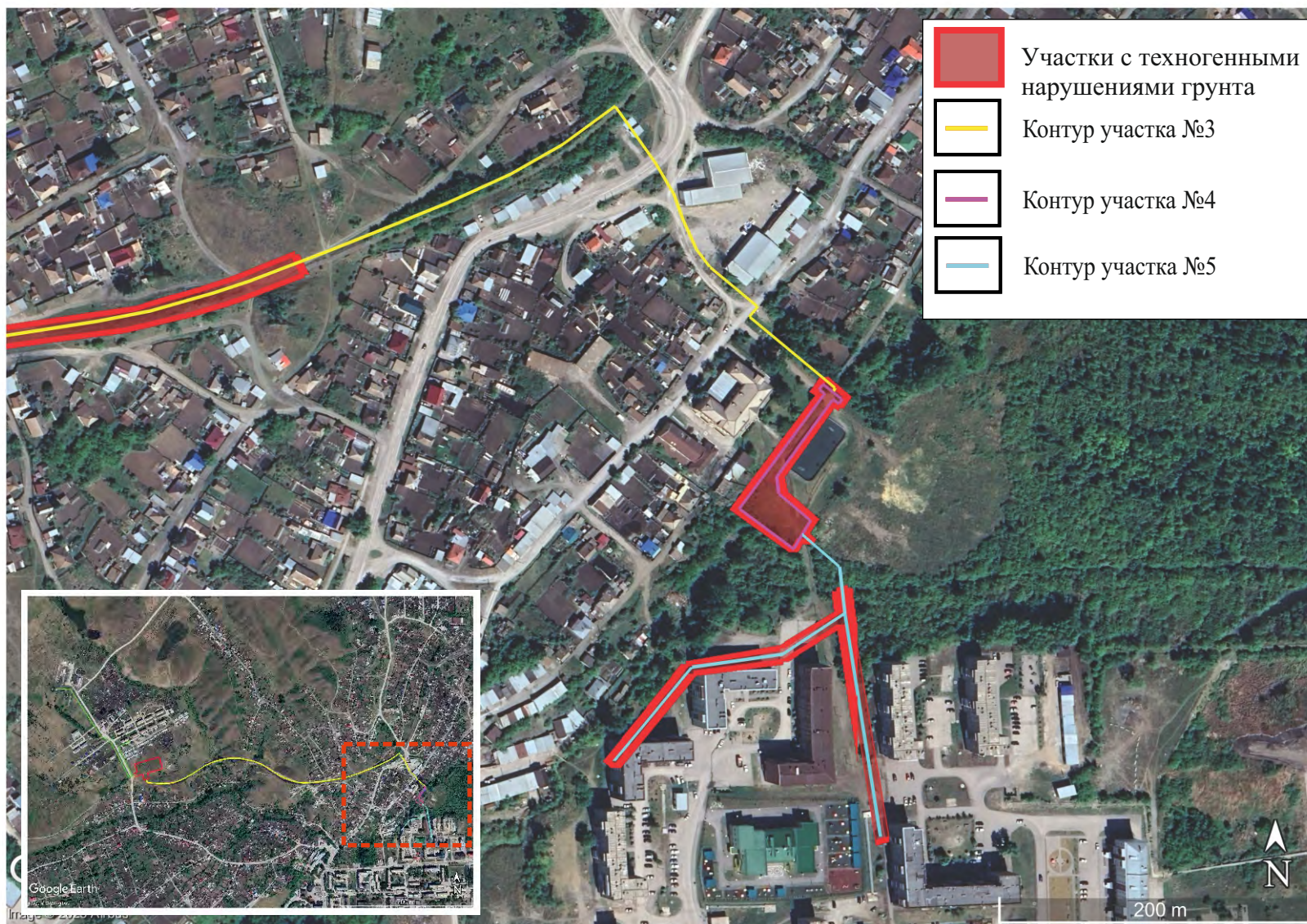
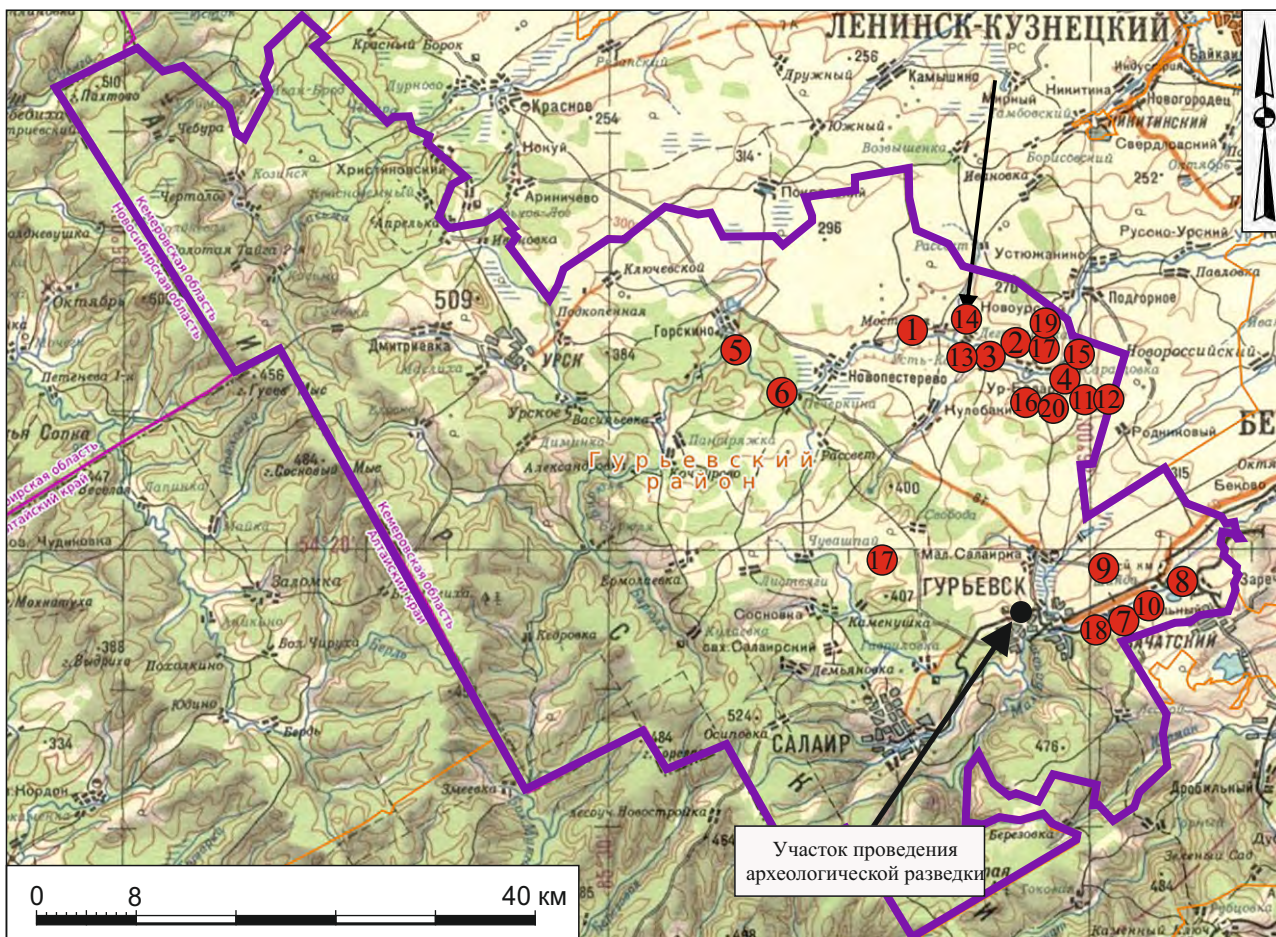




Рис. 11. Археологическое обследование земельного участка, подлежащего воздействию земляных, строительных, хозяйственных и иных работ для разработки раздела проектной документации по объекту «Строительство модульной котельной в г. Гурьевск» (г. Гурьевск, Гурьевский муниципальный округ, Кемеровская область – Кузбасс). Оценка техногенной нагрузки восточной части проектируемого объекта (участки №№ 3-5) на спутниковом снимке геоинформационной системы Google Earth (снимок 27.05.2022 г.).



УСЛОВНЫЕ ОБОЗНАЧЕНИЯ

-  объекты археологического наследия Гурьевского муниципального округа
-  границы Гурьевского муниципального округа

Объекты археологического наследия Гурьевского муниципального округа

- | | |
|--------------------------------------|--|
| 1. Курганный могильник Новопестерево | 12. Одиночный курган Бирюля I |
| 2. Курганный могильник Ур-Бедари I | 13. Поселение Дягтеревка II |
| 3. Стоянка Дягтеревка | 14. Курганный могильник Дягтеревка I |
| 4. Курганный могильник Ур-Бедари II | 15. Поселения Саратовка I, II, III, VI |
| 5. Курганный могильник Горскино | 16. Одиночный курган Ур-Бедари |
| 6. Курганный могильник Печеркино | 17. Горные выработки Чучулиха-1 |
| 7. Поселение Гурьевск | 18. Курганная группа Раздольный |
| 8. Курганный могильник Шанда | 19. Поселение Ур-Бедари II |
| 9. Курганный могильник Шанда I | 20. Курганный могильник Чудиновка |
| 10. Поселение Шанда II | |
| 11. Курганная группа Бирюля | |

Рис. 12. Археологическое обследование земельного участка, подлежащего воздействию земляных, строительных, хозяйственных и иных работ для разработки раздела проектной документации по объекту «Строительство модульной котельной в г. Гурьевск» (г. Гурьевск, Гурьевский муниципальный округ, Кемеровская область – Кузбасс). Карта археологических объектов Гурьевского муниципального округа с указанием участка проведения работ.

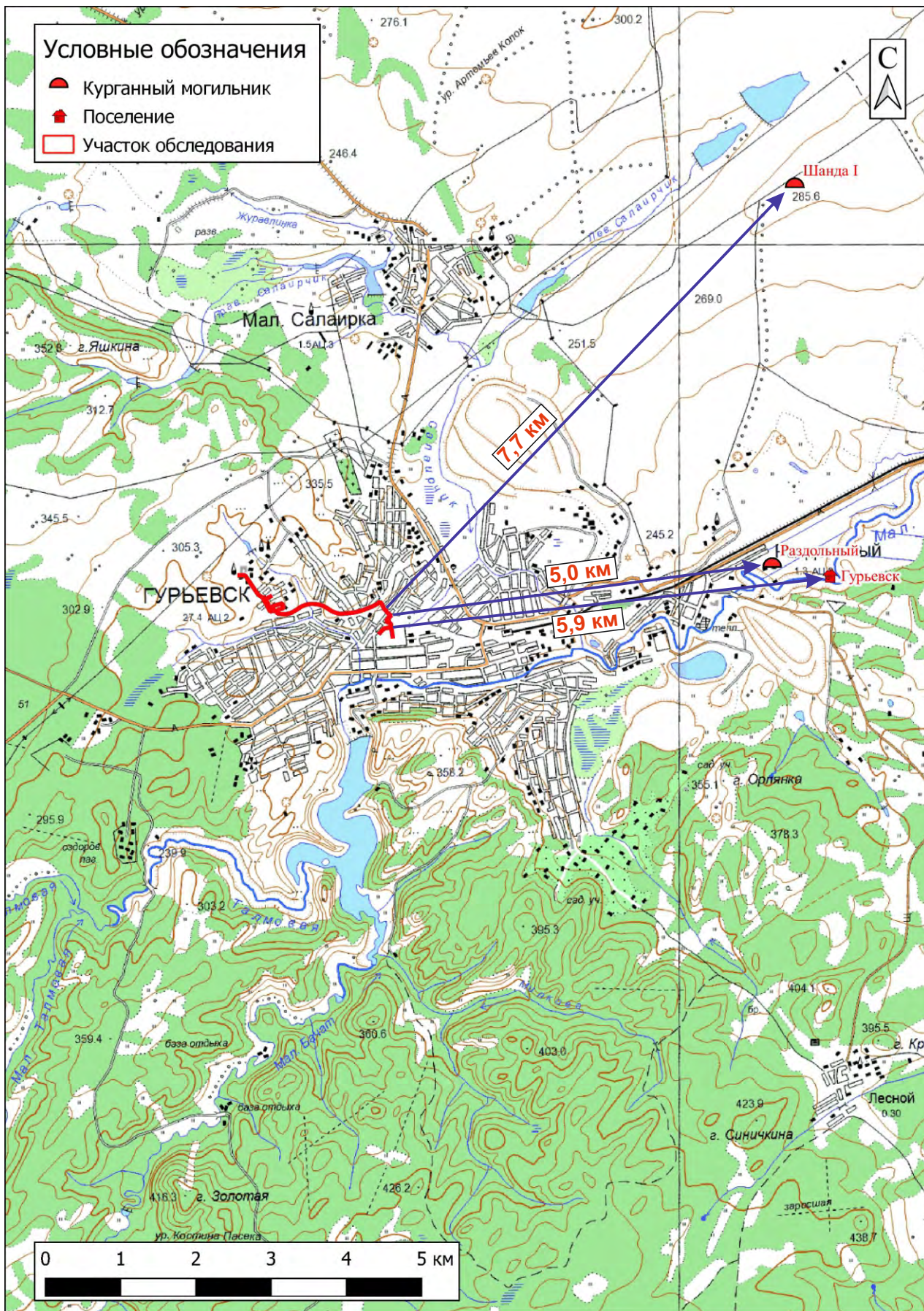


Рис. 13. Археологическое обследование земельного участка, подлежащего воздействию земляных, строительных, хозяйственных и иных работ для разработки раздела проектной документации по объекту «Строительство модульной котельной в г. Гурьевск» (г. Гурьевск, Гурьевский муниципальный округ, Кемеровская область – Кузбасс). Расположение ближайших археологических памятников по отношению к объекту обследования.



Рис. 14. Археологическое обследование земельного участка, подлежащего воздействию земляных, строительных, хозяйственных и иных работ для разработки раздела проектной документации по объекту «Строительство модульной котельной в г. Гурьевск» (г. Гурьевск, Гурьевский муниципальный округ, Кемеровская область – Кузбасс). Расположение точек фотофиксации на спутниковом снимке геоинформационной системы Google Earth (снимок 27.05.2022 г.).

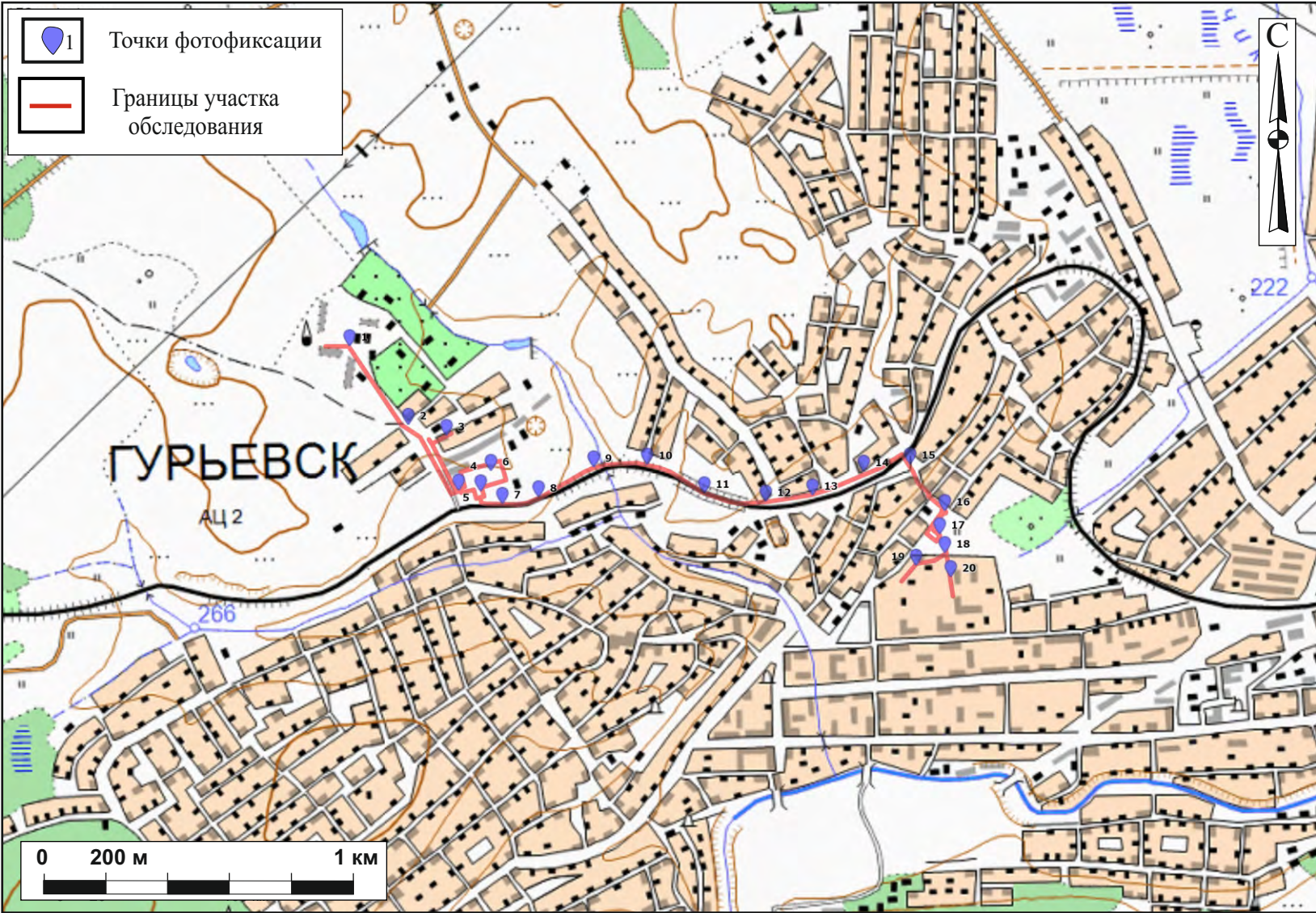


Рис. 15. Археологическое обследование земельного участка, подлежащего воздействию земляных, строительных, хозяйственных и иных работ для разработки раздела проектной документации по объекту «Строительство модульной котельной в г. Гурьевск» (г. Гурьевск, Гурьевский муниципальный округ, Кемеровская область – Кузбасс). Расположение точек фотофиксации на топографической карте.



Рис. 16. Археологическое обследование земельного участка, подлежащего воздействию земляных, строительных, хозяйственных и иных работ для разработки раздела проектной документации по объекту «Строительство модульной котельной в г. Гурьевск» (г. Гурьевск, Гурьевский муниципальный округ, Кемеровская область – Кузбасс). Расположение археологических раскрытий (шурфов) на спутниковом снимке геоинформационной системы Google Earth (снимок 27.05.2022 г.).

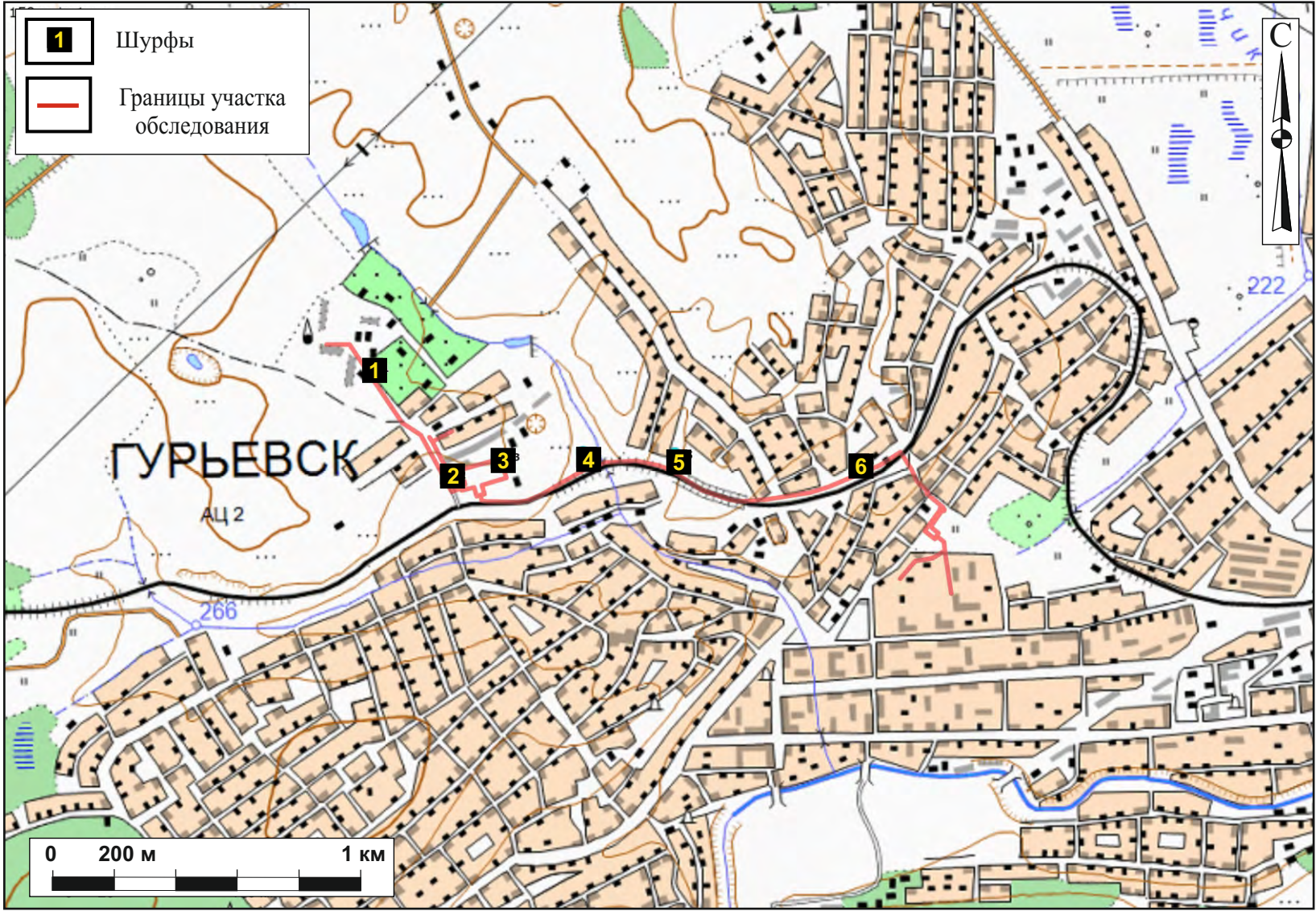


Рис. 17. Археологическое обследование земельного участка, подлежащего воздействию земляных, строительных, хозяйственных и иных работ для разработки раздела проектной документации по объекту «Строительство модульной котельной в г. Гурьевск» (г. Гурьевск, Гурьевский муниципальный округ, Кемеровская область – Кузбасс). Расположение археологических раскрытий (шурфов) на топографической карте.



Рис. 18. Археологическое обследование земельного участка, подлежащего воздействию земляных, строительных, хозяйственных и иных работ для разработки раздела проектной документации по объекту «Строительство модульной котельной в г. Гурьевск» (г. Гурьевск, Гурьевский муниципальный округ, Кемеровская область – Кузбасс). Точка фотофиксации №1: 1 - вид на север; 2 - вид на восток.



Рис. 19. Археологическое обследование земельного участка, подлежащего воздействию земляных, строительных, хозяйственных и иных работ для разработки раздела проектной документации по объекту «Строительство модульной котельной в г. Гурьевск» (г. Гурьевск, Гурьевский муниципальный округ, Кемеровская область – Кузбасс). Точка фотофиксации №1: 1 - вид на юг; 2 - вид на запад.



Рис. 20. Археологическое обследование земельного участка, подлежащего воздействию земляных, строительных, хозяйственных и иных работ для разработки раздела проектной документации по объекту «Строительство модульной котельной в г. Гурьевск» (г. Гурьевск, Гурьевский муниципальный округ, Кемеровская область – Кузбасс). Точка фотофиксации №2: 1 - вид на север; 2 - вид на восток.



Рис. 21. Археологическое обследование земельного участка, подлежащего воздействию земляных, строительных, хозяйственных и иных работ для разработки раздела проектной документации по объекту «Строительство модульной котельной в г. Гурьевск» (г. Гурьевск, Гурьевский муниципальный округ, Кемеровская область – Кузбасс). Точка фотофиксации №2: 1 - вид на юг; 2 - вид на запад.



Рис. 22. Археологическое обследование земельного участка, подлежащего воздействию земляных, строительных, хозяйственных и иных работ для разработки раздела проектной документации по объекту «Строительство модульной котельной в г. Гурьевск» (г. Гурьевск, Гурьевский муниципальный округ, Кемеровская область – Кузбасс). Точка фотофиксации №3: 1 - вид на север; 2 - вид на восток.



Рис. 23. Археологическое обследование земельного участка, подлежащего воздействию земляных, строительных, хозяйственных и иных работ для разработки раздела проектной документации по объекту «Строительство модульной котельной в г. Гурьевск» (г. Гурьевск, Гурьевский муниципальный округ, Кемеровская область – Кузбасс). Точка фотофиксации №3: 1 - вид на юг; 2 - вид на запад.



Рис. 24. Археологическое обследование земельного участка, подлежащего воздействию земляных, строительных, хозяйственных и иных работ для разработки раздела проектной документации по объекту «Строительство модульной котельной в г. Гурьевск» (г. Гурьевск, Гурьевский муниципальный округ, Кемеровская область – Кузбасс). Точка фотофиксации №4: 1 - вид на север; 2 - вид на восток.

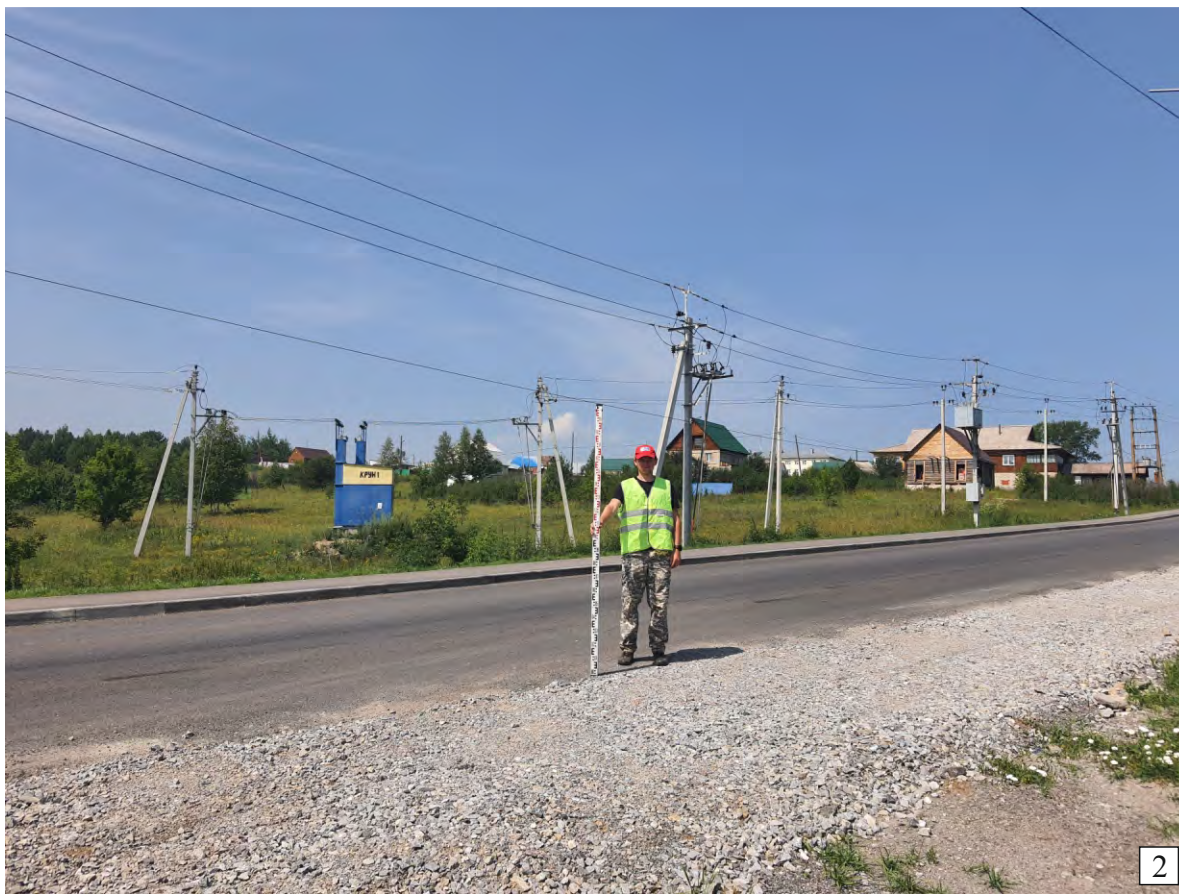


Рис. 25. Археологическое обследование земельного участка, подлежащего воздействию земляных, строительных, хозяйственных и иных работ для разработки раздела проектной документации по объекту «Строительство модульной котельной в г. Гурьевск» (г. Гурьевск, Гурьевский муниципальный округ, Кемеровская область – Кузбасс). Точка фотофиксации №4: 1 - вид на юг; 2 - вид на запад.



Рис. 26. Археологическое обследование земельного участка, подлежащего воздействию земляных, строительных, хозяйственных и иных работ для разработки раздела проектной документации по объекту «Строительство модульной котельной в г. Гурьевск» (г. Гурьевск, Гурьевский муниципальный округ, Кемеровская область – Кузбасс). Точка фотофиксации №5: 1 - вид на север; 2 - вид на восток.



Рис. 27. Археологическое обследование земельного участка, подлежащего воздействию земляных, строительных, хозяйственных и иных работ для разработки раздела проектной документации по объекту «Строительство модульной котельной в г. Гурьевск» (г. Гурьевск, Гурьевский муниципальный округ, Кемеровская область – Кузбасс). Точка фотофиксации №5: 1 - вид на юг; 2 - вид на запад.



Рис. 28. Археологическое обследование земельного участка, подлежащего воздействию земляных, строительных, хозяйственных и иных работ для разработки раздела проектной документации по объекту «Строительство модульной котельной в г. Гурьевск» (г. Гурьевск, Гурьевский муниципальный округ, Кемеровская область – Кузбасс). Точка фотофиксации №6: 1 - вид на север; 2 - вид на восток.



Рис. 29. Археологическое обследование земельного участка, подлежащего воздействию земляных, строительных, хозяйственных и иных работ для разработки раздела проектной документации по объекту «Строительство модульной котельной в г. Гурьевск» (г. Гурьевск, Гурьевский муниципальный округ, Кемеровская область – Кузбасс). Точка фотофиксации №6: 1 - вид на юг; 2 - вид на запад.



Рис. 30. Археологическое обследование земельного участка, подлежащего воздействию земляных, строительных, хозяйственных и иных работ для разработки раздела проектной документации по объекту «Строительство модульной котельной в г. Гурьевск» (г. Гурьевск, Гурьевский муниципальный округ, Кемеровская область – Кузбасс). Точка фотофиксации №7: 1 - вид на север; 2 - вид на восток.



Рис. 31. Археологическое обследование земельного участка, подлежащего воздействию земляных, строительных, хозяйственных и иных работ для разработки раздела проектной документации по объекту «Строительство модульной котельной в г. Гурьевск» (г. Гурьевск, Гурьевский муниципальный округ, Кемеровская область – Кузбасс). Точка фотофиксации №7: 1 - вид на юг; 2 - вид на запад.



Рис. 32. Археологическое обследование земельного участка, подлежащего воздействию земляных, строительных, хозяйственных и иных работ для разработки раздела проектной документации по объекту «Строительство модульной котельной в г. Гурьевск» (г. Гурьевск, Гурьевский муниципальный округ, Кемеровская область – Кузбасс). Точка фотофиксации №8: 1 - вид на север; 2 - вид на восток.



Рис. 33. Археологическое обследование земельного участка, подлежащего воздействию земляных, строительных, хозяйственных и иных работ для разработки раздела проектной документации по объекту «Строительство модульной котельной в г. Гурьевск» (г. Гурьевск, Гурьевский муниципальный округ, Кемеровская область – Кузбасс). Точка фотофиксации №8: 1 - вид на юг; 2 - вид на запад.



Рис. 34. Археологическое обследование земельного участка, подлежащего воздействию земляных, строительных, хозяйственных и иных работ для разработки раздела проектной документации по объекту «Строительство модульной котельной в г. Гурьевск» (г. Гурьевск, Гурьевский муниципальный округ, Кемеровская область – Кузбасс). Точка фотофиксации №9: 1 - вид на север; 2 - вид на восток.



Рис. 35. Археологическое обследование земельного участка, подлежащего воздействию земляных, строительных, хозяйственных и иных работ для разработки раздела проектной документации по объекту «Строительство модульной котельной в г. Гурьевск» (г. Гурьевск, Гурьевский муниципальный округ, Кемеровская область – Кузбасс). Точка фотофиксации №9: 1 - вид на юг; 2 - вид на запад.



Рис. 36. Археологическое обследование земельного участка, подлежащего воздействию земляных, строительных, хозяйственных и иных работ для разработки раздела проектной документации по объекту «Строительство модульной котельной в г. Гурьевск» (г. Гурьевск, Гурьевский муниципальный округ, Кемеровская область – Кузбасс). Точка фотофиксации №10: 1 - вид на север; 2 - вид на восток.



Рис. 37. Археологическое обследование земельного участка, подлежащего воздействию земляных, строительных, хозяйственных и иных работ для разработки раздела проектной документации по объекту «Строительство модульной котельной в г. Гурьевск» (г. Гурьевск, Гурьевский муниципальный округ, Кемеровская область – Кузбасс). Точка фотофиксации №10: 1 - вид на юг; 2 - вид на запад.



Рис. 38. Археологическое обследование земельного участка, подлежащего воздействию земляных, строительных, хозяйственных и иных работ для разработки раздела проектной документации по объекту «Строительство модульной котельной в г. Гурьевск» (г. Гурьевск, Гурьевский муниципальный округ, Кемеровская область – Кузбасс). Точка фотофиксации №11: 1 - вид на север; 2 - вид на восток.



Рис. 39. Археологическое обследование земельного участка, подлежащего воздействию земляных, строительных, хозяйственных и иных работ для разработки раздела проектной документации по объекту «Строительство модульной котельной в г. Гурьевск» (г. Гурьевск, Гурьевский муниципальный округ, Кемеровская область – Кузбасс). Точка фотофиксации №11: 1 - вид на юг; 2 - вид на запад.



Рис. 40. Археологическое обследование земельного участка, подлежащего воздействию земляных, строительных, хозяйственных и иных работ для разработки раздела проектной документации по объекту «Строительство модульной котельной в г. Гурьевск» (г. Гурьевск, Гурьевский муниципальный округ, Кемеровская область – Кузбасс). Точка фотофиксации №12: 1 - вид на север; 2 - вид на восток.



Рис. 41. Археологическое обследование земельного участка, подлежащего воздействию земляных, строительных, хозяйственных и иных работ для разработки раздела проектной документации по объекту «Строительство модульной котельной в г. Гурьевск» (г. Гурьевск, Гурьевский муниципальный округ, Кемеровская область – Кузбасс). Точка фотофиксации №12: 1 - вид на юг; 2 - вид на запад.



Рис. 42. Археологическое обследование земельного участка, подлежащего воздействию земляных, строительных, хозяйственных и иных работ для разработки раздела проектной документации по объекту «Строительство модульной котельной в г. Гурьевск» (г. Гурьевск, Гурьевский муниципальный округ, Кемеровская область – Кузбасс). Точка фотофиксации №13: 1 - вид на север; 2 - вид на восток.



Рис. 43. Археологическое обследование земельного участка, подлежащего воздействию земляных, строительных, хозяйственных и иных работ для разработки раздела проектной документации по объекту «Строительство модульной котельной в г. Гурьевск» (г. Гурьевск, Гурьевский муниципальный округ, Кемеровская область – Кузбасс). Точка фотофиксации №13: 1 - вид на юг; 2 - вид на запад.



Рис. 44. Археологическое обследование земельного участка, подлежащего воздействию земляных, строительных, хозяйственных и иных работ для разработки раздела проектной документации по объекту «Строительство модульной котельной в г. Гурьевск» (г. Гурьевск, Гурьевский муниципальный округ, Кемеровская область – Кузбасс). Точка фотофиксации №14: 1 - вид на север; 2 - вид на восток.



Рис. 45. Археологическое обследование земельного участка, подлежащего воздействию земляных, строительных, хозяйственных и иных работ для разработки раздела проектной документации по объекту «Строительство модульной котельной в г. Гурьевск» (г. Гурьевск, Гурьевский муниципальный округ, Кемеровская область – Кузбасс). Точка фотофиксации №14: 1 - вид на юг; 2 - вид на запад.



Рис. 46. Археологическое обследование земельного участка, подлежащего воздействию земляных, строительных, хозяйственных и иных работ для разработки раздела проектной документации по объекту «Строительство модульной котельной в г. Гурьевск» (г. Гурьевск, Гурьевский муниципальный округ, Кемеровская область – Кузбасс). Точка фотофиксации №15: 1 - вид на север; 2 - вид на восток.



Рис. 47. Археологическое обследование земельного участка, подлежащего воздействию земляных, строительных, хозяйственных и иных работ для разработки раздела проектной документации по объекту «Строительство модульной котельной в г. Гурьевск» (г. Гурьевск, Гурьевский муниципальный округ, Кемеровская область – Кузбасс). Точка фотофиксации №15: 1 - вид на юг; 2 - вид на запад.



Рис. 48. Археологическое обследование земельного участка, подлежащего воздействию земляных, строительных, хозяйственных и иных работ для разработки раздела проектной документации по объекту «Строительство модульной котельной в г. Гурьевск» (г. Гурьевск, Гурьевский муниципальный округ, Кемеровская область – Кузбасс). Точка фотофиксации №16: 1 - вид на север; 2 - вид на восток.

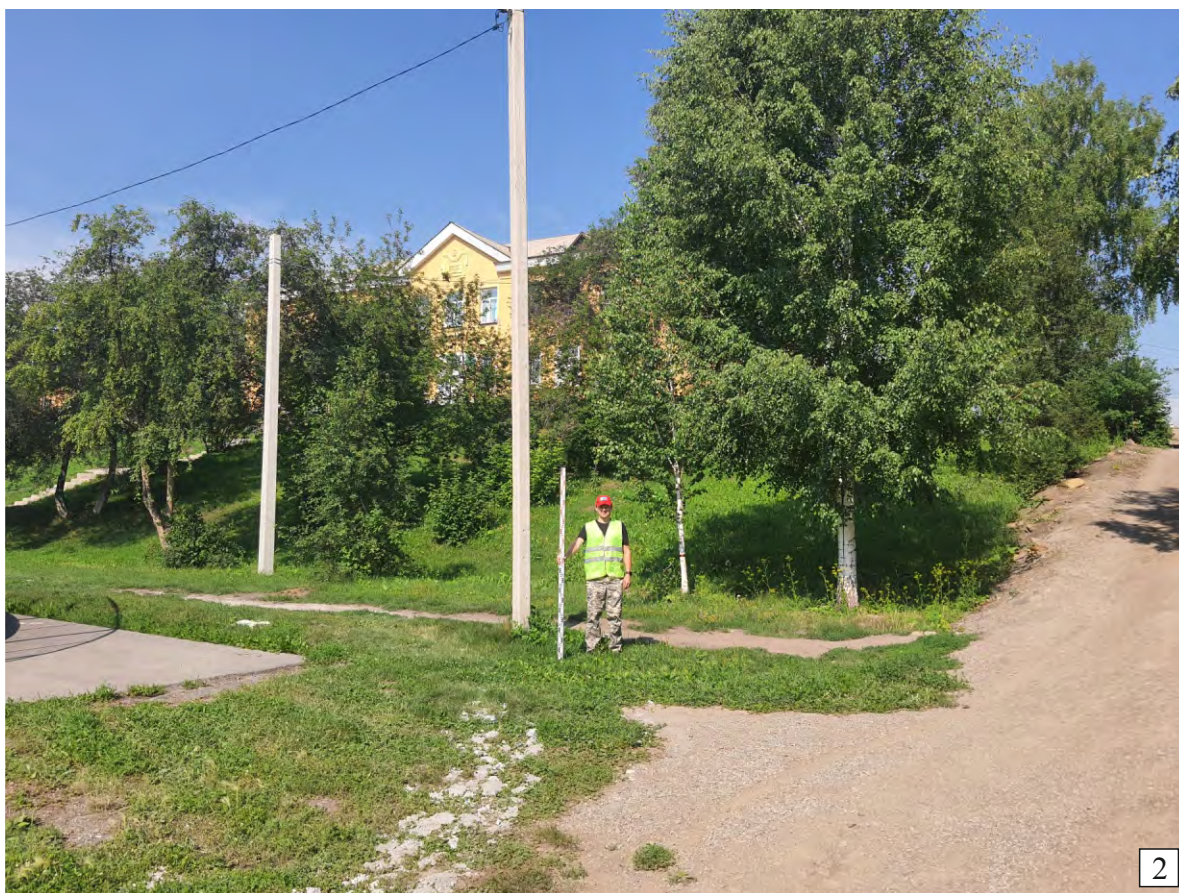


Рис. 49. Археологическое обследование земельного участка, подлежащего воздействию земляных, строительных, хозяйственных и иных работ для разработки раздела проектной документации по объекту «Строительство модульной котельной в г. Гурьевск» (г. Гурьевск, Гурьевский муниципальный округ, Кемеровская область – Кузбасс). Точка фотофиксации №16: 1 - вид на юг; 2 - вид на запад.



Рис. 50. Археологическое обследование земельного участка, подлежащего воздействию земляных, строительных, хозяйственных и иных работ для разработки раздела проектной документации по объекту «Строительство модульной котельной в г. Гурьевск» (г. Гурьевск, Гурьевский муниципальный округ, Кемеровская область – Кузбасс). Точка фотофиксации №17: 1 - вид на север; 2 - вид на восток.



Рис. 51. Археологическое обследование земельного участка, подлежащего воздействию земляных, строительных, хозяйственных и иных работ для разработки раздела проектной документации по объекту «Строительство модульной котельной в г. Гурьевск» (г. Гурьевск, Гурьевский муниципальный округ, Кемеровская область – Кузбасс). Точка фотофиксации №17: 1 - вид на юг; 2 - вид на запад.

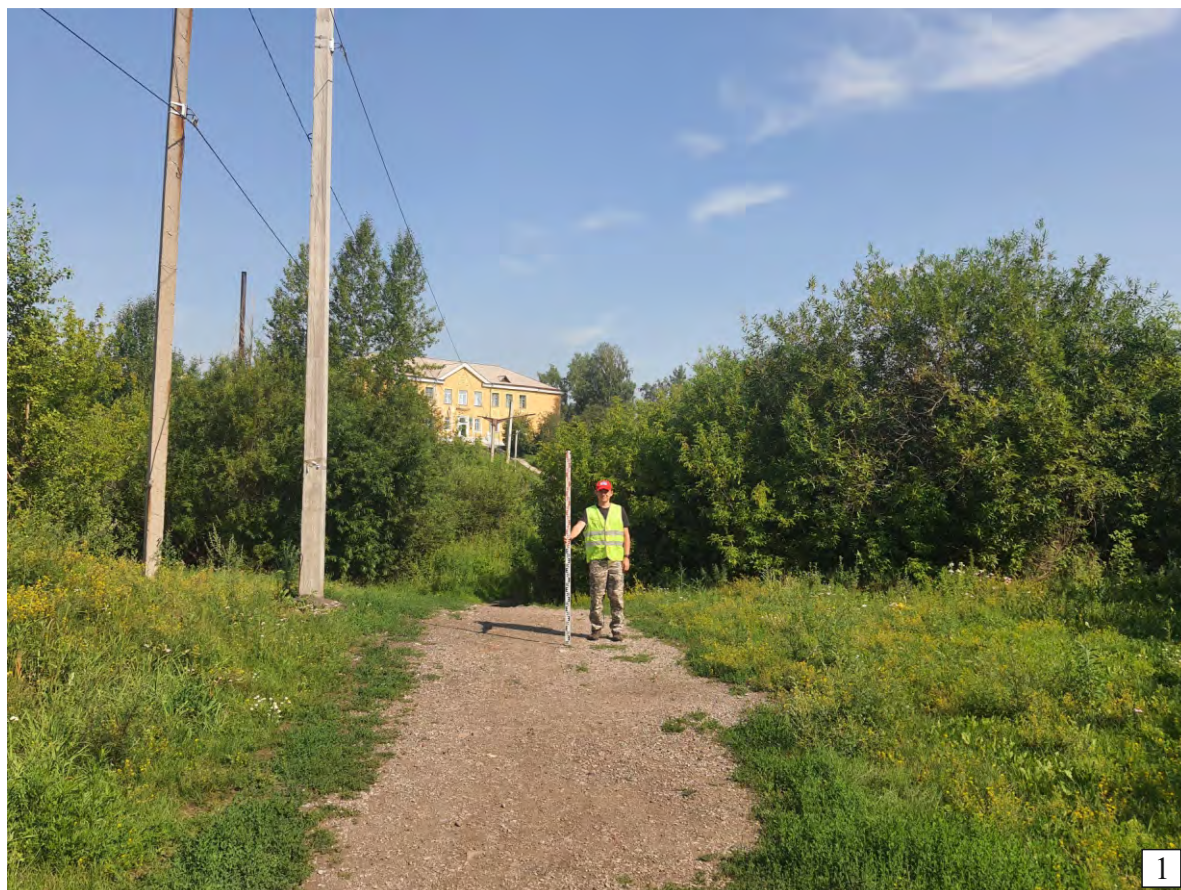


Рис. 52. Археологическое обследование земельного участка, подлежащего воздействию земляных, строительных, хозяйственных и иных работ для разработки раздела проектной документации по объекту «Строительство модульной котельной в г. Гурьевск» (г. Гурьевск, Гурьевский муниципальный округ, Кемеровская область – Кузбасс). Точка фотофиксации №18: 1 - вид на север; 2 - вид на восток.



Рис. 53. Археологическое обследование земельного участка, подлежащего воздействию земляных, строительных, хозяйственных и иных работ для разработки раздела проектной документации по объекту «Строительство модульной котельной в г. Гурьевск» (г. Гурьевск, Гурьевский муниципальный округ, Кемеровская область – Кузбасс). Точка фотофиксации №18: 1 - вид на юг; 2 - вид на запад.

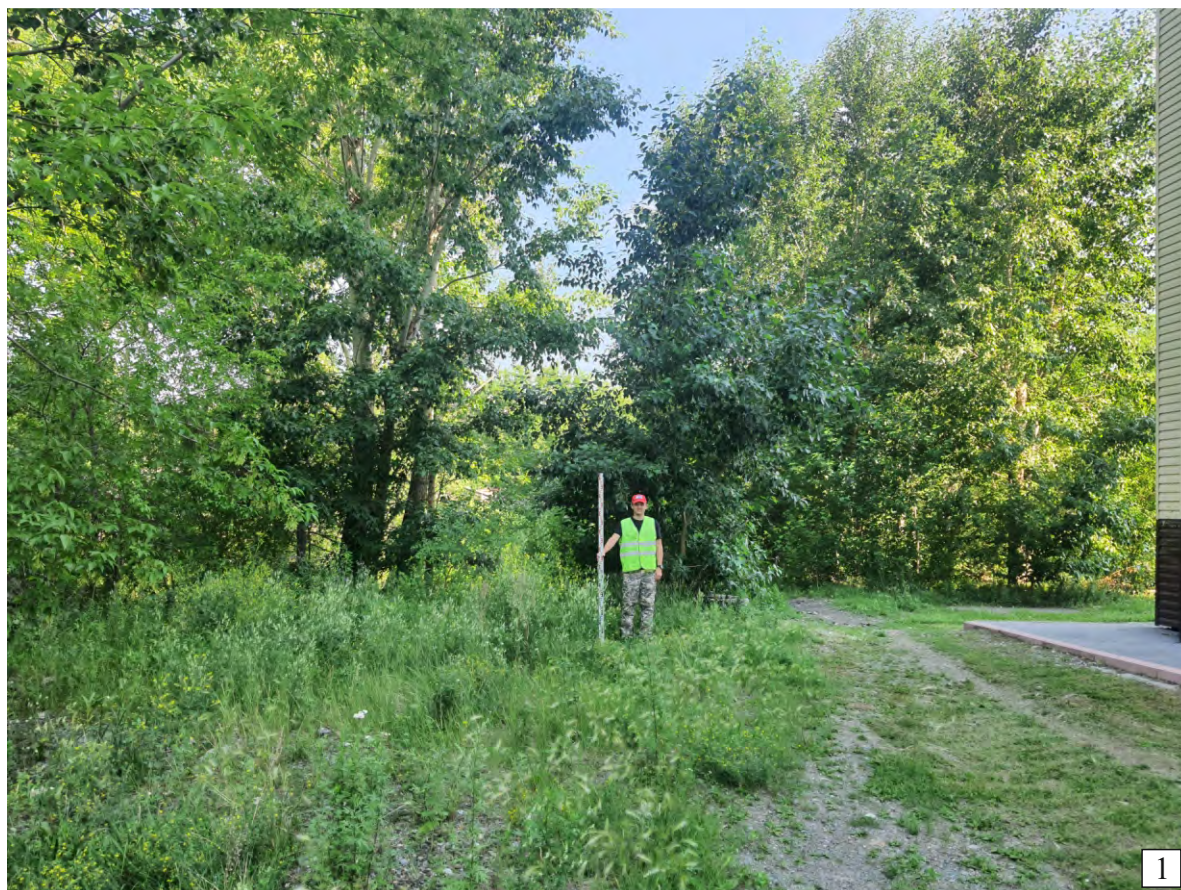


Рис. 54. Археологическое обследование земельного участка, подлежащего воздействию земляных, строительных, хозяйственных и иных работ для разработки раздела проектной документации по объекту «Строительство модульной котельной в г. Гурьевск» (г. Гурьевск, Гурьевский муниципальный округ, Кемеровская область – Кузбасс). Точка фотофиксации №19: 1 - вид на север; 2 - вид на восток.



Рис. 55. Археологическое обследование земельного участка, подлежащего воздействию земляных, строительных, хозяйственных и иных работ для разработки раздела проектной документации по объекту «Строительство модульной котельной в г. Гурьевск» (г. Гурьевск, Гурьевский муниципальный округ, Кемеровская область – Кузбасс). Точка фотофиксации №19: 1 - вид на юг; 2 - вид на запад.



Рис. 56. Археологическое обследование земельного участка, подлежащего воздействию земляных, строительных, хозяйственных и иных работ для разработки раздела проектной документации по объекту «Строительство модульной котельной в г. Гурьевск» (г. Гурьевск, Гурьевский муниципальный округ, Кемеровская область – Кузбасс). Точка фотофиксации №20: 1 - вид на север; 2 - вид на восток.



Рис. 57. Археологическое обследование земельного участка, подлежащего воздействию земляных, строительных, хозяйственных и иных работ для разработки раздела проектной документации по объекту «Строительство модульной котельной в г. Гурьевск» (г. Гурьевск, Гурьевский муниципальный округ, Кемеровская область – Кузбасс). Точка фотофиксации №20: 1 - вид на юг; 2 - вид на запад.



Рис. 58. Археологическое обследование земельного участка, подлежащего воздействию земляных, строительных, хозяйственных и иных работ для разработки раздела проектной документации по объекту «Строительство модульной котельной в г. Гурьевск» (г. Гурьевск, Гурьевский муниципальный округ, Кемеровская область – Кузбасс). Шурф №1: 1 - общий вид до начала работ; 2 - общий вид после выборки. Везде вид на север.

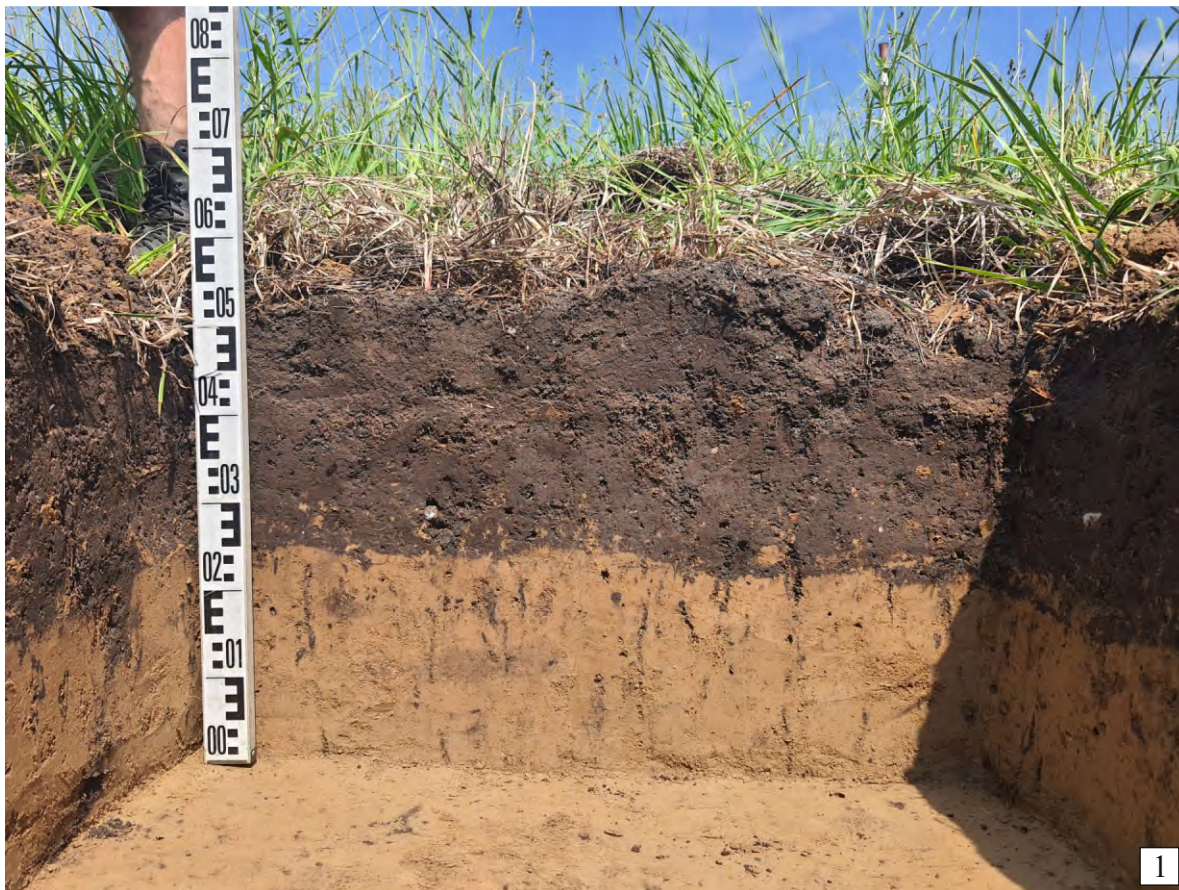


Рис. 59. Археологическое обследование земельного участка, подлежащего воздействию земляных, строительных, хозяйственных и иных работ для разработки раздела проектной документации по объекту «Строительство модульной котельной в г. Гурьевск» (г. Гурьевск, Гурьевский муниципальный округ, Кемеровская область – Кузбасс). Шурф №1: 1 - вид северной стенки; 2 - общий вид после рекультивации. Везде вид на север.



Рис. 60. Археологическое обследование земельного участка, подлежащего воздействию земляных, строительных, хозяйственных и иных работ для разработки раздела проектной документации по объекту «Строительство модульной котельной в г. Гурьевск» (г. Гурьевск, Гурьевский муниципальный округ, Кемеровская область – Кузбасс). Шурф №2: 1 - общий вид до начала работ; 2 - общий вид после выборки. Везде вид на север.

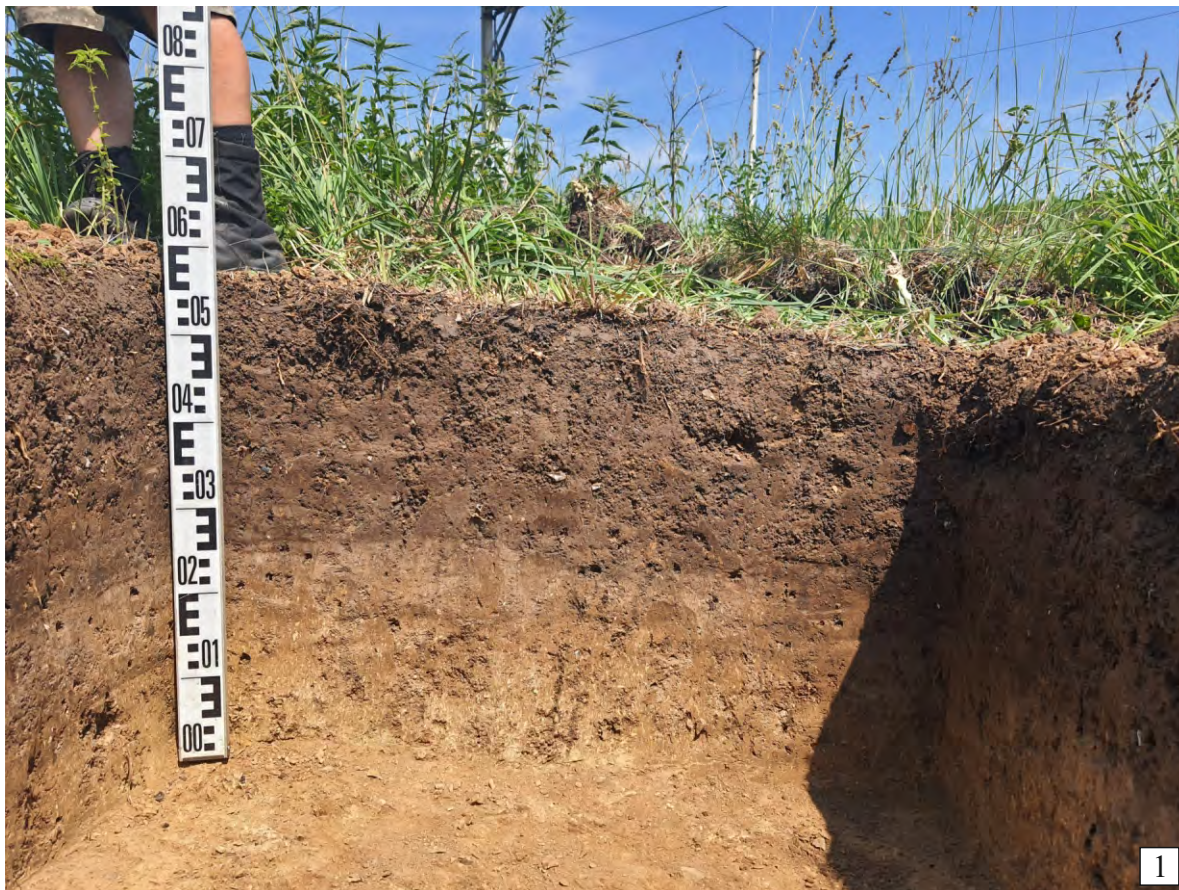


Рис. 61. Археологическое обследование земельного участка, подлежащего воздействию земляных, строительных, хозяйственных и иных работ для разработки раздела проектной документации по объекту «Строительство модульной котельной в г. Гурьевск» (г. Гурьевск, Гурьевский муниципальный округ, Кемеровская область – Кузбасс). Шурф №2: 1 - вид северной стенки; 2 - общий вид после рекультивации. Везде вид на север.



Рис. 62. Археологическое обследование земельного участка, подлежащего воздействию земляных, строительных, хозяйственных и иных работ для разработки раздела проектной документации по объекту «Строительство модульной котельной в г. Гурьевск» (г. Гурьевск, Гурьевский муниципальный округ, Кемеровская область – Кузбасс). Шурф №3: 1 - общий вид до начала работ; 2 - общий вид после выборки. Везде вид на север.



Рис. 63. Археологическое обследование земельного участка, подлежащего воздействию земляных, строительных, хозяйственных и иных работ для разработки раздела проектной документации по объекту «Строительство модульной котельной в г. Гурьевск» (г. Гурьевск, Гурьевский муниципальный округ, Кемеровская область – Кузбасс). Шурф №3: 1 - вид северной стенки; 2 - общий вид после рекультивации. Везде вид на север.



Рис. 64. Археологическое обследование земельного участка, подлежащего воздействию земляных, строительных, хозяйственных и иных работ для разработки раздела проектной документации по объекту «Строительство модульной котельной в г. Гурьевск» (г. Гурьевск, Гурьевский муниципальный округ, Кемеровская область – Кузбасс). Шурф №4: 1 - общий вид до начала работ; 2 - общий вид после выборки. Везде вид на север.

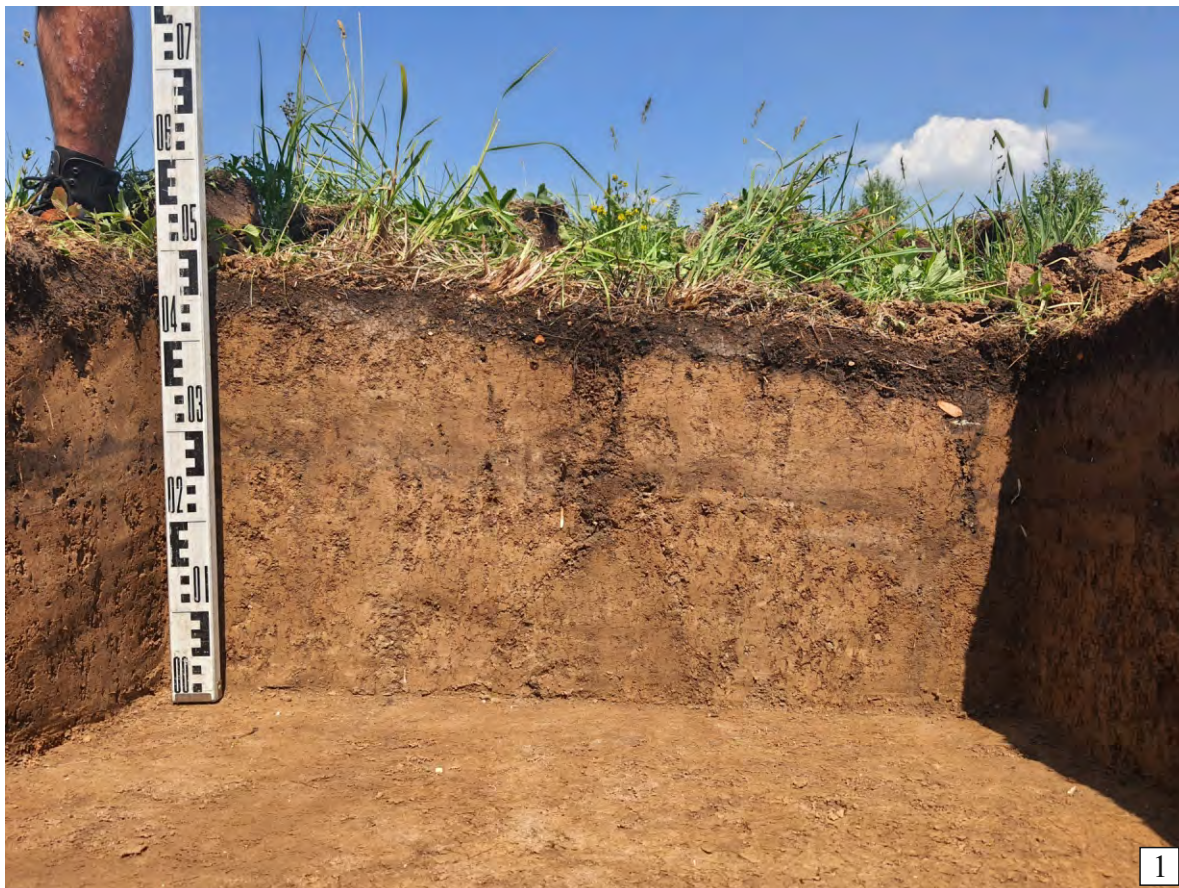


Рис. 65. Археологическое обследование земельного участка, подлежащего воздействию земляных, строительных, хозяйственных и иных работ для разработки раздела проектной документации по объекту «Строительство модульной котельной в г. Гурьевск» (г. Гурьевск, Гурьевский муниципальный округ, Кемеровская область – Кузбасс). Шурф №4: 1 - вид северной стенки; 2 - общий вид после рекультивации. Везде вид на север.



Рис. 66. Археологическое обследование земельного участка, подлежащего воздействию земляных, строительных, хозяйственных и иных работ для разработки раздела проектной документации по объекту «Строительство модульной котельной в г. Гурьевск» (г. Гурьевск, Гурьевский муниципальный округ, Кемеровская область – Кузбасс). Шурф №5: 1 - общий вид до начала работ; 2 - общий вид после выборки. Везде вид на север.



1



2

Рис. 67. Археологическое обследование земельного участка, подлежащего воздействию земляных, строительных, хозяйственных и иных работ для разработки раздела проектной документации по объекту «Строительство модульной котельной в г. Гурьевск» (г. Гурьевск, Гурьевский муниципальный округ, Кемеровская область – Кузбасс). Шурф №5: 1 - вид северной стенки; 2 - общий вид после рекультивации. Везде вид на север.



Рис. 68. Археологическое обследование земельного участка, подлежащего воздействию земляных, строительных, хозяйственных и иных работ для разработки раздела проектной документации по объекту «Строительство модульной котельной в г. Гурьевск» (г. Гурьевск, Гурьевский муниципальный округ, Кемеровская область – Кузбасс). Шурф №6: 1 - общий вид до начала работ; 2 - общий вид после выборки. Везде вид на север.



Рис. 69. Археологическое обследование земельного участка, подлежащего воздействию земляных, строительных, хозяйственных и иных работ для разработки раздела проектной документации по объекту «Строительство модульной котельной в г. Гурьевск» (г. Гурьевск, Гурьевский муниципальный округ, Кемеровская область – Кузбасс). Шурф №6: 1 - вид северной стенки; 2 - общий вид после рекультивации. Везде вид на север.



Министерство культуры Российской Федерации

ОТКРЫТЫЙ ЛИСТ

№ 1716-2023

Настоящий открытый лист выдан:

Валькову Ивану Александровичу

паспорт 0111 № 751659

(серия номер паспорта)

на право проведения археологических полевых работ

в зоне строительства модульной котельной в г. Гурьевске Кемеровской области – Кузбасса.

(место проведения археологических полевых работ)

На основании открытого листа

Вальков Иван Александрович

(Ф.И.О)

имеет право производить следующие археологические полевые работы:

археологические разведки с осуществлением локальных земляных работ на указанной территории в целях выявления объектов археологического наследия, уточнения сведений о них и планирования мероприятий по обеспечению их сохранности.

Передоверие права на проведение археологических полевых работ по данному открытому листу другому лицу запрещается.

Срок действия открытого листа: с 9 июня 2023 г. по 25 мая 2024 г.

Дата принятия решения о предоставлении открытого листа: 9 июня 2023 г.

Первый заместитель Министра

(должность)

(подпись)

С.Г.Обрывалин

(Ф.И.О.)

Дата 9 июня 2023 г.

М.П.

030774