

АКТ №14/2020

ГОСУДАРСТВЕННОЙ ИСТОРИКО-КУЛЬТУРНОЙ ЭКСПЕРТИЗЫ

земельных участков, подлежащих воздействию земельных, строительных, хозяйственных и иных работ для разработки раздела проектной документации по титулу «Тяговая подстанция Томусинская» Западно-сибирской ж. д.» в Новокузнецком районе и Мысковском городском округе Кемеровской области.

Настоящий Акт государственной историко-культурной экспертизы (далее – экспертиза) составлен в соответствии с Федеральным законом от 25 июня 2002 г. №73-ФЗ «Об объектах культурного наследия (памятниках истории и культуры) народов Российской Федерации, Положением о государственной историко-культурной экспертизе, утвержденном Постановлением Правительства Российской Федерации от 15 июля 2009 г. № 569.

Дата начала проведения экспертизы: «02» мая 2020 г.
Дата окончания экспертизы: «17» августа 2020 г.
Место проведения экспертизы: город Кемерово

Заказчик экспертизы: Общество с ограниченной ответственностью «НИПИИ ЭТ «ЭНЕРГОТРАНСПРОЕКТ»

Сведения об эксперте:

Полное и сокращенное наименование организации	Федеральное государственное бюджетное научное учреждение «Федеральный исследовательский центр угля и углехимии Сибирского отделения Российской академии наук» (ФИЦ УУХ СО РАН)
Организационно-правовая форма	Федеральное государственное бюджетное научное учреждение
Место нахождения	650000, Кемеровская область, г. Кемерово, пр-кт Советский, 18
ИНН	4207002065

Список аттестованных МК РФ экспертов по проведению государственной историко-культурной экспертизы из числа сотрудников ФИЦ УУХ СО РАН:

Фамилия, имя, отчество	Герман Павел Викторович
Образование	высшее
Специальность	историк
Ученая степень	кандидат исторических наук
Стаж работы	17 лет
Место работы и должность	ФИЦ УУХ СО РАН, старший научный сотрудник

Реквизиты аттестации Министерства культуры РФ	Приказ Минкультуры РФ №1772 от 11.10.2018 «Об утверждении статуса аттестованного эксперта по проведению государственной историко-культурной экспертизы»
Объекты экспертизы, на которые был аттестован эксперт	<ul style="list-style-type: none"> - выявленные объекты культурного наследия в целях обоснования целесообразности включения данных объектов в реестр; - земли, подлежащие воздействию земляных, строительных, мелиоративных, хозяйственных работ, предусмотренных статьей 25 Лесного кодекса Российской Федерации работ по использованию лесов (за исключением работ, указанных в пунктах 3, 4 и 7 части 1 статьи 25 Лесного кодекса Российской Федерации) и иных работ, в случае, если указанные земли расположены в границах территорий, утвержденных в соответствии с пунктом 34.2 пункта 1 статьи 9 настоящего Федерального закона; - документы, обосновывающие включение объектов культурного наследия в реестр; - документы, обосновывающие исключение объектов культурного наследия из реестра; - документация, за исключением научных отчетов о выполненных археологических полевых работах, содержащая результаты исследований, в соответствии с которыми определяется наличие или отсутствие объектов, обладающих признаками объекта культурного наследия, на земельных участках, подлежащих воздействию земляных, строительных, мелиоративных, хозяйственных работ, указанных в настоящей статье работ по использованию лесов и иных работ.
Фамилия, имя, отчество	Марочкин Алексей Геннадьевич
Образование	высшее
Специальность	историк
Ученая степень	кандидат исторических наук
Стаж работы	16 лет
Место работы и должность	ФИЦ УУХ СО РАН, старший научный сотрудник
Реквизиты аттестации Министерства культуры РФ	Приказ Минкультуры РФ №1998 от 19.11.2018 «Об утверждении статуса аттестованного эксперта по проведению государственной историко-культурной экспертизы»
Объекты экспертизы, на которые был аттестован эксперт	<ul style="list-style-type: none"> - выявленные объекты культурного наследия в целях обоснования целесообразности включения данных объектов в реестр; - земли, подлежащие воздействию земляных, строительных, мелиоративных, хозяйственных работ, предусмотренных статьей 25 Лесного кодекса Российской Федерации работ по использованию лесов (за исключением работ, указанных в пунктах 3, 4 и 7 части 1 статьи 25 Лесного кодекса Российской Федерации) и иных работ, в случае, если указанные земли расположены в границах территорий, утвержденных в соответствии с пунктом 34.2 пункта 1 статьи 9 настоящего Федерального закона; - документы, обосновывающие включение объектов культурного наследия в реестр; - документы, обосновывающие исключение объектов культурного наследия из реестра; - документация или разделы документации, обосновывающие меры по обеспечению сохранности объекта культурного наследия, включенного в реестр, выявленного объекта культурного наследия либо объекта, обладающего признаками объекта культурного наследия, при проведении земляных, мелиоративных, хозяйственных работ, указанных в настоящей статье работ по использованию лесов и иных работ в границах территории объекта культурного наследия либо на земельном участке, непосредственно связанном с земельным участком в границах территории объекта культурного наследия; - документация, за исключением научных отчетов о выполненных археологических полевых работах, содержащая результаты исследований, в соответствии с которыми определяется наличие или

	отсутствие объектов, обладающих признаками объекта культурного наследия, на земельных участках, подлежащих воздействию земляных, строительных, мелиоративных, хозяйственных работ, указанных в настоящей статье работ по использованию лесов и иных работ.
Фамилия, имя, отчество	Рыбаков Дмитрий Юрьевич
Образование	высшее
Специальность	историк
Ученая степень	кандидат исторических наук
Стаж работы	15 лет
Место работы и должность	ФИЦ УУХ СО РАН, инженер
Реквизиты аттестации Министерства культуры РФ	Приказ Минкультуры РФ № 961 от 20.06.2018 «Об утверждении статуса аттестованного эксперта по проведению государственной историко-культурной экспертизы»
Объекты экспертизы, на которые был аттестован эксперт	<ul style="list-style-type: none"> - выявленные объекты культурного наследия в целях обоснования целесообразности включения данных объектов в реестр; - документы, обосновывающие включение объектов культурного наследия в реестр; - документы, обосновывающие исключение объектов культурного наследия из реестра; - земли, подлежащие воздействию земляных, строительных, мелиоративных, хозяйственных работ, предусмотренных статьей 25 Лесного кодекса Российской Федерации работ по использованию лесов (за исключением работ, указанных в пунктах 3, 4 и 7 части 1 статьи 25 Лесного кодекса Российской Федерации) и иных работ, в случае, если орган охраны объектов культурного наследия не имеет данных об отсутствии на указанных землях объектов культурного наследия, включенных в реестр, выявленных объектов культурного наследия либо объектов, обладающих признаками объекта культурного наследия. - документация или разделы документации, обосновывающие меры по обеспечению сохранности объекта культурного наследия, включенного в реестр, выявленного объекта культурного наследия либо объекта, обладающего признаками объекта культурного наследия, при проведении земляных, мелиоративных, хозяйственных работ, указанных в настоящей статье работ по использованию лесов и иных работ в границах территории объекта культурного наследия либо на земельном участке, непосредственно связанном с земельным участком в границах территории объекта культурного наследия; - документация, за исключением научных отчетов о выполненных археологических полевых работах, содержащая результаты исследований, в соответствии с которыми определяется наличие или отсутствие объектов, обладающих признаками объекта культурного наследия, на земельных участках, подлежащих воздействию земляных, строительных, мелиоративных, хозяйственных работ, работ по использованию лесов и иных работ.

Каждый эксперт признает свою ответственность за соблюдение принципов проведения государственной историко-культурной экспертизы, установленных ст. 29 Федерального закона № 73-ФЗ от 25 июня 2002 года «Об объектах культурного наследия (памятниках истории и культуры) народов Российской Федерации», Положением «О государственной историко-культурной экспертизе», утвержденным постановлением

Правительства Российской Федерации от 15 июля 2009 г. № 569, и за достоверность сведений, изложенных в заключении.

Отношения к заказчику

Эксперт:

- не имеет родственных связей с заказчиком (его должностными лицами, работниками);
- не состоит в трудовых отношениях с заказчиком;
- не имеет долговых или иных имущественных обязательств перед заказчиком, а заказчик (его должностное лицо или работник) не имеет долговые или иные имущественные обязательства перед экспертом;
- не владеет ценными бумагами, акциями (долями участия, паями в уставных капиталах) заказчика;
- не заинтересован в результатах исследований и решений, вытекающих из настоящего экспертного заключения, с целью получения выгоды в виде денег, ценностей, иного имущества, услуг имущественного характера или имущественных прав для себя или третьих лиц.

Цель и объект экспертизы

Цель экспертизы: определение наличия или отсутствия объектов культурного наследия, включенных в реестр, выявленных объектов культурного наследия либо объектов, обладающих признаками объектов культурного наследия на земельных участках, землях лесного фонда либо в границах водных объектов или их частей, подлежащие воздействию земельных, строительных, хозяйственных и иных работ для разработки раздела проектной документации по титулу «Тяговая подстанция Томусинская» Западно-сибирской ж. д.» в Новокузнецком районе и Мысковском городском округе Кемеровской области.

Объект экспертизы: земли, подлежащие воздействию земельных, строительных, хозяйственных и иных работ для разработки раздела проектной документации по титулу «Тяговая подстанция Томусинская» Западно-сибирской ж. д.» в Новокузнецком районе и Мысковском городском округе Кемеровской области.

Перечень документов, представленных Заказчиком

1. Письмо Комитета по охране объектов культурного наследия Кемеровской области № 02/1095 от 29.05.2020 г. об отсутствии сведений о наличии на земельных участках для

разработки раздела проектной документации по титулу «Тяговая подстанция Томусинская» Западно-сибирской ж. д.» в Новокузнецком районе и Мысковском городском округе Кемеровской области выявленных объектов культурного наследия либо объектов, обладающих признаками объекта культурного наследия (в том числе археологического). Электронная копия на 2 листах (Прил. 1).

2. Ведомость координат поворотных точек планируемого размещения по объекту «Тяговая подстанция Томусинская» Западно-сибирской ж. д.» в Новокузнецком районе и Мысковском городском округе Кемеровской области. Электронная копия на 2 листах (Прил. 2).

Сведения об обстоятельствах, повлиявших на процесс проведения и результаты экспертизы

Обстоятельства, повлиявшие на процесс проведения и результаты экспертизы, отсутствуют.

Сведения о проведенных исследованиях

В процессе государственной историко-культурной экспертизы:

- выполнен анализ документации, представленной Заказчиком, на предмет соответствия требованиям действующего законодательства (Прил. 1-2);
- выполнен анализ соответствия координатных привязок, представленных в документации Заказчика (Прил. 2);
- проведены историко-архивные изыскания, включающие анализ данных об объектах археологического наследия в районе расположения объекта изысканий с учетом материалов исследований предыдущих лет;
- проведен сравнительный анализ историко-культурной ситуации и характеристики сопредельных земель с территориями объекта изысканий;
- подготовлена заявка и получено разрешение на проведение археологической разведки по объекту «Тяговая подстанция Томусинская» Западно-сибирской ж. д.» в Новокузнецком районе и Мысковском городском округе Кемеровской области. Открытый лист № 0562-2020 от 02 июня 2020 г., выданный на имя Плаца Павла Ивана Андреевича. Срок действия Открытого листа с 02.06.2020 г. по 31 декабря 2020 г. (Прил. 6);
- проведена археологическая разведка, в ходе которой произведено обследование территории участка для определения наличия или отсутствия объектов культурного

наследия, включенных в реестр, выявленных объектов культурного наследия либо объектов, обладающих признаками объектов культурного наследия (Прил. 3, 4);

- оформлены результаты исследований, проведенных в рамках историко-культурной экспертизы, в виде Акта с приложениями документов и иллюстраций.

Полевые исследования проводились в соответствии с принятой методикой, согласно нормативным требованиям. Основным руководством явилось Положение «О порядке проведения археологических полевых работ и составления научной отчётной документации», утверждённому постановлением Бюро Отделения историко-филологических наук РАН от 20.06.2018 г. № 32.

При проведении полевых изысканий осуществлялись следующие виды работ:

- визуальный осмотр всего участка обследования, оценка современного антропогенного и техногенного воздействия. Осмотр местности включал в себя прилегающие территории на расстоянии 25-30 м от границ участка обследования;

- фотофиксация территории: характеристика природно-географических особенностей участка, а также его современной инфраструктурной нагрузки;

- археологическая шурфовка и зачистки почвенных обнажений, нацеленные на выявление культурного слоя.

Археологические раскрытия произведены на участках непотревоженных земляными работами. Общее количество шурфов определялось с таким расчётом, чтобы обеспечить детальную характеристику почвенных напластований, а также выявление объектов культурного наследия. Размеры шурфов (2x1 м) определялись необходимостью проходки на глубину, достаточную для выявления потенциального культурного слоя. Шурфы ориентировались по сторонам света. Вскрытие осуществлялось условными горизонтами (15 – 20 см) до материка, с последующим производством контрольного перекопа. Глубина раскрытия шурфов определялась геоморфологической ситуацией местности. По результатам работ проводилось изучение планиграфического и стратиграфического контекста. В случае отсутствия признаков объекта археологического наследия (культурного слоя) на обследуемом участке землеотвода фотографически фиксировался только один из бортов разведочного шурфа. После фотофиксации шурф рекультивировался. В ходе обследования земельного участка было заложено 9 шурфов.

Фотофиксация производилась цифровой зеркальной фотокамерой Canon 600D, Canon 1000D. При фотографировании использовалась масштабная рейка (линейка). Точки фотофиксации, шурфы и зачистки наносились на план участка исследований, и фиксировались дневниковыми записями. Привязка точек фотофиксации, зачисток и

разведочных шурфов осуществлялась по GPS-координатам с использованием геоинформационных систем Google Earth Pro и LocusMap.

Работа выполнена отрядом лаборатории археологии ФИЦ УУХ СО РАН под руководством держателя Открытого листа, м.н.с. Плаца Ивана Андреевича.

Факты и сведения, выявленные и установленные в результате проведенных исследований

Земли, подлежащие воздействию земельных, строительных, хозяйственных и иных работ для разработки раздела проектной документации по титулу «Тяговая подстанция Томусинская» Западно-сибирской ж. д.» в Новокузнецком районе и Мысковском городском округе Кемеровской области располагаются в границах со следующими углами поворотных точек в WGS-84 (Прил. 3).

Площадь изысканий находится в Новокузнецком районе и Мысковском городском округе Кемеровской области Российской Федерации. Проектируется строительство тяговой подстанции Томусинская. В процессе экспертизы установлено, проектной документацией по титулу «Тяговая подстанция Томусинская» Западно-Сибирской ж.д.» в Новокузнецком районе и Мысковском городском округе Кемеровской области Российской Федерации задействованы земельные участки общей протяженностью – 5600 м. Площадь отводимого земельного участка – 42,7 га. (Прил. 1, 2).

Земли, подлежащие воздействию земельных, строительных, хозяйственных и иных работ для разработки раздела проектной документации по титулу «Тяговая подстанция Томусинская» Западно-Сибирской ж.д.» в Новокузнецком районе и Мысковском городском округе Кемеровской области располагаются в границах кадастровых кварталов 42:29:0103006, 42:29:0103007, 42:29:0103009, 42:09:0106002 кадастровые участки на данном этапе проектирования не выделены.

Проектируемая тяговая подстанция находится на участке вблизи от жилой и хозяйственной застройки поселка Притомский Мысковского городского округа, что наглядно представлено на картматериалах, топографических планах и снимках геоинформационной системы Google Earth (Прил. 4. Рис. 4-7). По большей части участка проходит железная дорога, расположенная на насыпных грунтах. Территория под проектируемую тяговую подстанцию, свободная от железной дороги, находится в северо-западной части памятника на болотистой местности, со следами работ тяжелой техники, остатками хозяйственных построек. Северная оконечность участка проходит по

асфальтированной автодороге. Таким образом, участок расположен в зоне высокой антропогенной нагрузки.

С южной стороны от участка находятся поселок Черемза, расположены частные домовладения и огородные хозяйства поселка Притомский Мысковского городского округа, обогатительная фабрика. С северной стороны находится жилая застройка поселка Притомский Мысковского городского округа, Томь-Усинская ГРЭС, село Безруково Новокузнецкого района. К востоку расположен поселок Подобас Мысковского городского округа. К западу железнодорожные пути продолжают по луговой и полевой местности в направлении поселка Тальжино Новокузнецкого района. Проектируемая тяговая подстанция пересекает один водоем – р. Черемза.

Физико-географическая характеристика района. Участок проведения полевых археологических работ находится на территории Мысковского городского округа и части Новокузнецкого района Кемеровской области, прилегающего к Мыскам. Район исследования, расположенный в юго-восточной части Кузнецкой котловины, складывается двумя морфологическими элементами, невысокими горными массивами западных отрогов Кузнецкого Алатау и широкими, глубоко врезаемыми в коренные породы эрозионными долинами рек Томи, Мрассу, Тутуяс, Подобасс и других более мелких рек, речек и ручьев.

Абсолютные отметки в пределах района колеблются от 214-225 м до 500 и более метров. Максимальные относительные превышения абсолютных отметок водоразделов над абсолютными отметками долин реки и ее притоков достигают 300 и более метров [Генеральный план г. Мыски, 2007].

Главные водоразделы, часто имеющие крутые склоны и узкий гребень, ориентированы в соответствии с направлением течения основных рек района Томи и ее притоков Мрассу, Тутуяса, Подобасса. Долины рек и речек, как правило, характеризуются широким поперечным профилем с плоскими, часто заболоченными тальвегами.

Правый склон долины реки Томи высокий (до 150-200 м над урезом воды в реке - г. Узун-Тэгэй – 420,7 м), крутой (до 50° и более), обрывистый и скальный. Покрыт смешанным лесом. Левый склон умеренно крутой, возвышается над урезом в реке на 75-100 м, не имеет ясно выраженной бровки.

Основной водной артерией является р. Томь с ее наиболее крупным левым притоком р. Мрассу и менее крупными речками: Подобасс, Тетенза, Игоза, Кийзак. В пределах района р. Томь имеет малый уклон русла. Течение слабое. Скорость в разные периоды года изменяется от 1,0 до 2,2 м/с. Ширина русла составляет 100-250 м. Глубина реки 0,5-3,0 м. Ширина поймы – 800-1000 м. Среднее колебание уровня воды за год составляет соответственно 2,93 и 5,63 м. Реки: Подобасс, Тетенза, Игоза, Мрассу впадают в р. Томь.

Общая длина рек: Подобасса – 25 км, Тетензы – 20 км, Игозы – 20 км [Генеральный план г. Мыски, 2007].

В строении долины реки Томи на данном участке насчитывается пять террас, причем первые четыре прослеживаются на левом, а пятая только на правом берегу. Первая терраса, обрывающаяся к реке отчетливо выраженным выступом высотой до 2-4 м, прослеживается на всем протяжении участка, но в районе впадения р. Мрассу (по ее левому берегу) размыва и осталась только узкая полоса. Она врезается во вторую террасу и имеет с ней общий горизонт галечников и одинаковые отметки цоколя. Отметки ее поверхности колеблются от 214 до 220-230 м. абс. Вследствие незначительных превышений отметок поверхности террасы над отметками урезов воды в реке в межень, она на низких участках ежегодно затапливается паводковыми водами. Более высокие участки террасы затапливаются лишь в катастрофические паводки. Вторая терраса, отделяющаяся от первой террасы, резко очерченной бровкой высотой до 3-5 м, имеет абсолютные отметки в пределах 220-233 м. Поверхность ее местами размыва и носит следы интенсивной молодой эрозии. Встречаются значительные заболоченные участки, занятые в ряде случаев торфяниками, что затрудняет освоение под строительство. Третья терраса, с абсолютными отметками в пределах 230-250 м, возвышается над второй на 5-15 м. Характеризуется спокойным рельефом, с уклонами, наиболее благоприятными для строительства. Четвертая терраса возвышается на 40-50 м над уровнем реки, образуя ряд плоских, пригодных для строительства площадок [Генеральный план г. Мыски, 2007].

Из современных физико-геологических явлений на территории исследования наблюдается размыв берегов рек, местами заболачивание и, возможно, оползни. Мысковский городской округ является избыточно увлажненным. Заболачиванию отдельных частей площадок способствует затрудненность стока атмосферных осадков ввиду малых высотных амплитуд и значительной инфильтрационной способности залегающих сверху покровных суглинков [Генеральный план г. Мыски, 2007].

Климат территории исследования резко континентальный с продолжительной холодной зимой, коротким жарким летом. Континентальность климата ярко выражена в годовых, сезонных, месячных и суточных колебаниях температур, достигающих значительных пределов. Смена температур в большинстве случаев происходит очень резко.

Среднегодовая температура воздуха равна +1,0°C. Наиболее холодный месяц январь с минимальной среднемесячной многолетней температурой -17,3°C, а самый теплый – июль +18,8°C. Среднемесячная температура изменяется от 1,3 до 2,6°C (таблица 1-1). Амплитуда колебаний экстремальных температур достигает 86°C. Абсолютный минимум температур -50°C (январь), абсолютный максимум +36°C (июль).

Количество осадков и режим их выпадения тесно связаны с близостью горных массивов Кузнецкого Алатау и Горной Шории. Ветры западных румбов приносят значительное количество осадков, выпадение которых по отдельным районам Южного Кузбасса отличаются крайней неравномерностью, как в количественном отношении, так и по сезонам. Среднегодовая скорость ветра обычно не превышает 4,1 м/сек на открытых участках, и 1,7 м/сек – на закрытых. По данным гидрометеорологического поста г. Мыски (Красный Яр) среднее годовое количество осадков в районе города составляет около 700 мм, колеблясь по отдельным годам от 383,4 мм (1946) до 800 мм и более.

Зима продолжается с ноября по март, холодный период составляет в среднем 174 дня. Устойчивый снежный покров появляется в первой декаде ноября. Наиболее ранняя дата установления устойчивого снежного покрова отмечена 8 октября 1940 г., наиболее поздняя – 25 ноября 1956 г. [Генеральный план г. Мыски, 2007].

Мысковский городской округ и прилегающая территория Новокузнецкого района расположена в лесостепной зоне. Однако вокруг его окружают предгорные и низкогорные леса. Предгорные леса произрастают на высоте 300-400 м над уровнем моря. Представлены они смешанными насаждениями с участием пихты, березы, сосны, осины и кедра, с хорошо развитым травяным покровом, особенно в изреженных древостоях. В подлеске встречаются таволга, акация желтая, черемуха, шиповник и др. Места вырубок и гарей заняты вторичными березово-осиновыми лесами.

Низкогорные леса представлены черневой тайгой, которая покрывает все элементы рельефа, вне зависимости от экспозиции склонов от речных долин до водоразделов на высоте 400-500 м над уровнем моря. Насаждения смешанные. Наряду с господством пихты встречается большое количество осины и имеется небольшая примесь кедра, ели, березы. Во втором ярусе развивается молодой подрост из пихты и имеется обильный подлесок из рябины, черемухи, калины, ивы, черной смородины, жимолости и др. Моховой покров и лесная подстилка полностью отсутствуют, но мощно развит ярус из высокотравных травянистых растений высотой 2-3 м таких как борец высокий, володушка золотистая, дудник лесной, скирда сибирская, овсяница, вейник, жимолость, иван-чай, золотая розга, папоротник и др.

Луга представлены лесными и пойменными типами. В долине реки Мрас-Су развиты пойменные луга. Основными сенокосными угодьями являются лесные луга.

Заболоченность развита в долине р. Томи и ее притоков на низких террасах, в основном северная и восточная части. В поселках Тетенза, Бородино, Ключевой, Притомский, Подобасс, Карчит, Берензас. Местами имеются западины и старицы (Володина протока и др.), частью превратившиеся в озера (Глухое и др.). Вследствие

незначительных превышений отметок поверхности над отметками урезов воды в реке происходит затапливание участков. Отсутствие регулируемого стока способствует дополнительному заболачиванию. Заболоченность вызвана также местным подпором галечникового водоносного горизонта и незначительным уклоном поверхности, в результате чего большинство ручьев, стекающих в долину, не достигая своих устьев, усугубляя тем самым заболоченность. Поверхность болот обычно кочковатая, густо заросшая осокой, тальником и редким мелким березняком. Болота в основном низменного типа [Генеральный план г. Мыски, 2007].

Степень историко-культурной изученности района (Прил. 4. Рис. 2, 3). Территория, Мысковского городского округа и прилегающей части Новокузнецкого района, долгое время оставалась малоизученной в археологическом плане. разведки в Мысковском городском округе провел Ю.В. Ширин [Ширин, 2015]. Ему удалось открыть и обследовать ряд памятников, находящихся на левом берегу р. Томи и левому берегу р. Мрассу в пределах городского округа. В результате, к настоящему времени в Мысковском городском округе известно 7 объектов археологического наследия (Прил. 4. Рис. 2):

1. Поселение Акколь. Открыто Ю.В. Шириним. Расположено на левом берегу р. Томи, в 200 м ниже по течению от устья р. Мрассу. Поселение занимает участок первой террасы протяженностью более 100 м. На площади этого памятника, в местах его разрушений были сделаны разнообразные находки: монеты (самые ранние – 1767 г., самые поздние – 1832 г.), 3 бронзовых перстня с псевдогеральдикой на щитках, железный наконечник корнекопалки, железная курительная трубка, варган с отломанным язычком, медная шаровидная пуговица, обувные гвоздики, отлитая свинцовая пуля, три нательных крестика разных типов, обломки чугунных котлов, железная пряжка, наконечник стрелы, шило, иголки, медный наперсток, неопределенные мелкие железные предметы, часть в обломках, разнообразная лепная керамика XVIII – XIX вв. Также было найдено много каменных орудий, судя по всему, синхронных этой керамике: точила, грузила для сетей, куранты, кресальные кремни и т.п. На этой же площади, в его восточной части, в обнажении берега выявлен слой поселения эпохи ранней бронзы с фрагментами плоскодонного сосуда, украшенного прочерченными линиями и ямками [Ширин, 2015].

2. Поселение Камешок. Памятник открыт Ю.В. Шириним. Поселение расположено на террасе левого берега р. Мрассу, на левом приустьевом мысе рч. Камешок. В этом месте автомобильная асфальтированная трасса Чуазас - Мыски, проходящая в 25-27 м от края береговой террасы, с направления север-юг делает поворот на юго-запад. К северу от поселения есть неглубокая ложбина. К югу от поселения, за каньоном рч. Камешок терраса имеет скальное основание. Она поросла пихтовым лесом. Высота поселенческой площадки

над урезом воды в р. Кондоме 10-11 м. Цоколь этого участка террасы сложен осадочными породами щебнистой структуры. Почвенный слой практически отсутствует. Поверхность поселенческой площадки чистая, но практически полностью разрушена. В XIX в. здесь стоял дом, от него осталась западина. На краю террасы, на участке с разрушенной дерновиной, найдены фрагменты нескольких лепных сосудов баночной формы с арочной орнаментацией (середина I тыс.), а также пять каменных артефактов, изготовленных из микрокварцита: два мелких отщепа, проксимальный фрагмент пластины с трапециевидным сечением, фрагментированная пластина с ретушью утилизации, торцовый нуклеус в начальной стадии эксплуатации. Каменные артефакты происходят из глинистого слоя, который подстилает культурные отложения эпохи железа. Эти находки позволяют предполагать, что памятник содержит культурный слой поселения раннего голоцена. Кроме того, здесь найдены обломки толстостенного лепного сосуда XIX в. [Барышников и др., 2005; Ширин, 2015].

3. Поселение Подобас 1. Расположено в 350 м к З от кладбища с. Подобас, на кончике мысовой стрелки первой террасы левого берега р. Томи. Высота площадки над высокой поймой около 7 м. На кончике стрелки установлен тригонометрический знак. Мысовая стрелка образована логом пересыхающего стока, углубленного в ходе мелиоративных работ. Из устья лога, заросшего кустарником, по направлению с ЮЗ на СВ на мыс поднимается грунтовая дорога, отсыпанная галечником. Площадка мыса частично разрушена земляной выемкой площадью около 100 кв. м. В 20 м к ЮВ от земляной выемки на площадке забиты бетонные сваи. В 60 м к В от поселения начинаются дачные постройки, постепенно сливающиеся с застройкой с. Подобас. В обнажениях культурного слоя найдены мелкие фрагменты керамики и отщепы. Керамика имеет слабый обжиг, орнаментирована тонким длинным гребенчатым штампом, оставляющим пунктирные оттиски, а также ногтевыми насечками в виде разряженных горизонтальных строк (ёлочкой). Такая орнаментация характерна для керамики крохалёвского типа (эпоха ранней бронзы) [Ширин, 2015].

4. Местонахождение Подобас 2. Расположено в 50 м к ЮЗ от поселения Подобас 1. Здесь распахивается террасовидный уступ высокой поймы, который возвышается над заболоченной поймой на 4–5 м. Он отделен логом, углубленным мелиоративной канавой, от примыкающего с З мыса I террасы, где расположено поселение Подобас 1. На пашне, от кромки террасы вглубь берега до 50 м, на площади около 1000 кв. м собрано большое количество прокаленных и битых галек, найдены: кремневые и алевролитовые отщепы, кремневое скребло на пластине, обломок обушка кремневого орудия с двусторонней

обработкой и колотые кости. Это местонахождение может быть связано с частично распаханном поселением эпохи ранней бронзы [Ширин, 2015].

5. Местонахождение Подобас 3. Расположено в 800 м к З от кладбища с. Подобас на распаханном террасовидном уступе, который возвышается над заболоченной поймой р. Томи на 3–4 м. С З распаханый участок отделен от соседнего участка неглубоким логом, заросшим кустарником. На пашне на участке от кромки террасы не далее 40 м вглубь берега, на площади около 700 кв. м, собраны битые гальки и единичные невыразительные кремневые отщепы. Данное местонахождение аналогично местонахождению Подобас 2 [Ширин, 2015].

6. Местонахождение Подобас 4. Расположено в 1,1 км к З от кладбища с. Подобас. Местонахождение выявлено на мысовидном участке распаханной террасы, кромка которой возвышается над заболоченной поймой р. Томи на 3–4 м. Морфологически данное место выделено двумя логами с оплывшими бортами. Восточный лог, более мелкий, распахивается, западный — зарос кустарником. Ширина мысовидного участка около 60–65 м. Здесь на пашне, не далее 40 м вглубь берега от кромки террасы, на площади около 2500 кв. м, собрано большое количество прокаленных и битых галек, найдены кремневые отщепы, нуклеусы, колотые кости. Среди крупных сколов с кремневых галек есть грубо подработанные скребловидные орудия. Возле кромки террасы, на пашне отмечены крошки лепной керамики с примесью дробленого камня в глиняном тесте. Местонахождение может быть связано с поселением эпохи ранней бронзы, разрушаемым многолетней распашкой [Ширин, 2015].

7. Местонахождение Подобас 5. Расположено в 1,4 км к З от кладбища с. Подобас, на краю террасы высокой поймы, на распаханном участке, ограниченном с З логом с пологими бортами, заросшим кустарником. От вершины лога на ЮЗ прокопана мелиоративная канава. Здесь на пашне, не далее 35 м вглубь берега от кромки террасы, на площади около 1500 кв. м, собрано большое количество прокаленных и битых галек, невыразительные кремневые отщепы и колотые кости. Местонахождение можно отнести к эпохе ранней бронзы [Ширин, 2015].

В непосредственной близости от обследуемого объекта располагаются шесть археологических памятников. Они находятся как в Мысковском городском округе, так и на прилегающих участках Новокузнецкого района (Прил. 4. Рис. 3):

1. Поселение Балбынь 1. Памятник расположен на правом берегу р. Томи, напротив левобережной д. Балбынь, **в 6 км к северо-западу от участка обследования**. Поселение занимает ровную мысовидную площадку террасы высотой 8–9 м от уреза воды, прикрытую с С высокой горой, поросшей осиново-березовым лесом. Терраса прорезана каньоном

ручья. Поселение Балбынь 1 находится на его левом приустьевом участке. В шурфе сразу под дерном найдены многочисленные галечные грузила, фрагменты лепных горшков без орнамента с уплощенным обрезом венчика, галечный отбойник. Находки можно связать с поселением кузнецких татар XIX в. [Ширин, 2015].

2. Поселение Балбынь 2. Памятник занимает правый приустьевой участок ручья возле поселения Балбынь 1, **в 6 км к северо-западу от участка обследования**. Этот участок террасы немного выше, чем на левом берегу ручья. Одно время здесь были дачные постройки. В шурфе найдены фрагменты керамики с оттисками гребенки, ногтя и налепными валиками. Поселение можно датировать последней четвертью I тыс. н.э. [Ширин, 2015].

3. Поселение Акколь (описание см. выше) располагается **в 12 км к северо-востоку от участка обследования**.

4. Поселение Старое Жильё. Находится на правом берегу р. Томи в 250 м выше по течению от устья ее правого притока р. Баланзас, **в 5,6 км к северо-западу от участка обследования**. Поселение занимает ровную мысовидную площадку террасы высотой 8–9 м от уреза воды, примыкающую с СЗ к высокой горе, поросшей пихтовым лесом. С ЮВ эта терраса обрывается крутым склоном к ручью, за которым вновь возвышается залесенная гора. Вдоль обрывистых кромок террасы растут кустарники и лиственные деревья. Перед террасой в русле р. Томи есть обширный галечный остров. Данное место известно жителям окрестных деревень под названием Старое Жильё. На южном кончике мысовидной террасы Ю.В. Шириным был заложен разведочный раскоп 3х1 м. Культурные остатки в слое были распределены равномерно по всей его толще. Найдены обломки лепной керамики кузнецких татар XIX в., глазурированная гончарная керамика, осколки стеклянных бутылок с прямоугольными емкостями, фаянс, обломки чугунного котла. Встречен один обломок керамики, орнаментированный гребенкой в стиле керамики кузнецких татар XVII–XVIII вв. Здесь же найдены металлургические шлаки и кусок магнетитовой руды. Среди изделий из камня следует отметить многочисленные находки галечных грузил и единичные находки ружейных кремней. Материалы раскопок, а также архивные сведения позволяют утверждать, что на месте поселения Старое Жильё в XVII–XIX вв. был улус кузнецких татар [Ширин, 2015].

5. Поселение Подобас 1 (описание см. выше) располагается **в 2,8 км к северо-западу от участка обследования**.

6. Поселение Косой Порог. Находится на правом берегу р. Томи в 2,7 км выше устья р. Мрассу, на пойменной террасе, на 4–6 м выше уреза воды, **в 18 км к северо-западу от участка обследования**. Культурный слой выявлен в обнажении террасы, в 30–40 м к З от

фундаментов строений бывшей турбазы «Косой Порог». На галечнике под обнажением на протяжении более 50 м Ю.В. Шириным собран многочисленный подъемный материал — обломок железного серпа, обломок верхней части чугунного котла с полукруглой горизонтальной ручкой, фрагменты лепной толстостенной керамики, в том числе от баночного сосуда с наклепным валиком под обрезом венчика. В ходе зачистки были найдены: каменное точило из гальки, фрагменты фаянсовой посуды без росписи, лепная керамика кузнецких татар. Возле обнажения очагового слоя найден обломок глиняной конструкции с прочерченными линиями. Собранные на поселении Косой Порог материалы показывают его принадлежность к остаткам улуса кузнецких татар, которые проживали на данном участке берега р. Томи, по крайней мере, в XVIII–XIX вв. [Ширин, 2015].

Таким образом, ближайшие объекты археологического наследия находятся в 2,8 км и далее к востоку и северо-востоку от участка проведения археологической разведки.

Общие сведения об обследовании земельных участков. Археологические работы производились на территории участка, отводимого под строительство объекта ««Тяговая подстанция Томусинская» Западно-сибирской ж. д.» в Мысковском городском округе и Новокузнецком районе Кемеровской области. Общая протяженность объекта – 5600 м (площадь отводимого земельного участка – 42,7 га). Земельный участок расположен на территории кадастровых кварталов: 42:29:0103006, 42:29:0103007, 42:29:0103009, 42:09:0106002. Описание археологических исследований на проектируемой тяговой подстанции приводится по участкам, выстроенным по точкам фотофиксации (ТФ).

На участке ТФ 1 – 10 (Прил. 4, Рис. 6, 7) тяговая подстанция проектируется в северо-восточном направлении. Железная дорога, расположенная на насыпи, выполненной из крупного щебня, занимает большую часть территории изыскания (ТФ 1 – 4, 9). На участке ТФ 5 – 8, 10 проектируемая тяговая подстанция проходит по местности с высоким уровнем грунтовых вод, свободной от железной дороги, заросшей высокой травой и кустарником. На участке ТФ 6, 7 заметны следы техногенных нарушений – асфальтированные тропинки плохой сохранности, бетонные столбы, блоки. На участке ТФ 10 объект исследования пересекает проселочную дорогу, ведущую к хозяйственной зоне с водонапорной башней. Окружающий ландшафт представлен луговой, кустарниковой и древесной растительностью. Виды местности представлены точками фотофиксации №№ 1-10 (Прил. 4, Рис. 8-23). Осмотр местности не выявил артефактов, признаков культурного слоя или выраженных в рельефе объектов археологического наследия.

На участке ТФ 1 – ТФ 10 сделано три археологических раскрытия – шурфы №№ 5,6,7. Необходимость закладки шурфов в данной местности была обусловлена

перспективностью обнаружения разновременных археологических объектов на незатопляемых террасах левого берега р. Черемза.

Шурф №5 (Прил. 4, Рис. 67, 68). Географические координаты 53°45'55.73" с.ш., 87°33'36.63" в.д. Размер 1×2 м. Заложен на поляне покрытой луговой растительностью на левом берегу р. Черемза, без следов техногенных нарушений. Глубина раскрытия – 0,85 м.

Стратиграфия:

- 1 – почвенно-растительный слой (дерн) – 0,0-0,05 м.
- 2 – суглинок черный – 0,05-0,55 м.
- 3 – суглинок светло-коричневого цвета – 0,55-0,85 м и глубже.

Археологический материал и другие признаки культурного слоя в шурфе №1 не обнаружены. После контрольного прокопа на глубину 0,2 м шурф был рекультивирован.

Шурф №6 (Прил. 4, Рис. 69, 70). Географические координаты 53°45'55.94" с.ш., 87°33'46.55" в.д. Размер 1×2 м. Заложен на поляне покрытой луговой растительностью на левом берегу р. Черемза, без следов техногенных нарушений. Глубина раскрытия – 1,05 м.

Стратиграфия:

- 1 – почвенно-растительный слой (дерн) – 0,0-0,10 м.
- 2 – суглинок черный – 0,10-0,75 м.
- 3 – суглинок желтого цвета – 0,75-1,05 м и глубже.

Археологический материал и другие признаки культурного слоя в шурфе №6 не обнаружены. После контрольного прокопа на глубину 0,2 м шурф был рекультивирован.

Шурф №7 (Прил. 4, Рис. 71, 72). Географические координаты 53°45'56.26" с.ш., 87°33'54.96" в.д. Размер 1×2 м. Заложен на поляне покрытой луговой растительностью на левом берегу р. Черемза, без следов техногенных нарушений. Глубина раскрытия – 0,80 м.

Стратиграфия:

- 1 – почвенно-растительный слой (дерн) – 0,0-0,05 м.
- 2 – суглинок черный – 0,05-0,60 м.
- 3 – суглинок желтого цвета – 0,60-0,80 м и глубже.

Археологический материал и другие признаки культурного слоя в шурфе №7 не обнаружены. После контрольного прокопа на глубину 0,2 м шурф был рекультивирован.

На участке ТФ 11, 15 – 18 (Прил. 4, Рис. 6, 7) тяговая подстанция проектируется в северном направлении по насыпной гравийной дороге в направлении асфальтированной автомобильной трассы. На участке ТФ 15, 16 объект исследования проходит по антропогенно нарушенной территории с зонами перемещенного грунта, дренажными канавами, бетонными сваями и хозяйственными постройками. На участке ТФ 17, 18 проектируемая тяговая подстанция проходит по автомобильной дороге и по мосту

пересекает р. Черемза, захватывая ее припойменную часть. Окружающий ландшафт представлен луговой, кустарниковой и древесной растительностью. Виды местности представлены точками фотофиксации №№ 11, 15-18 (Прил. 4, Рис. 24-25, 31-36). Осмотр местности не выявил артефактов, признаков культурного слоя или выраженных в рельефе объектов археологического наследия.

На участке ТФ 15 – ТФ 18 сделано одно археологическое раскрытие – шурф № 4. Необходимость закладки шурфов в данной местности была обусловлена перспективностью обнаружения разновременных археологических объектов на незатопляемых террасах правого берега р. Черемза.

Шурф №4 (Прил. 4, Рис. 65, 66). Географические координаты 53°46'16.92" с.ш., 87°34'7.69" в.д. Размер 1×2 м. Заложен на поляне покрытой луговой растительностью на правом берегу р. Черемза, без следов техногенных нарушений. Глубина раскрытия – 0,75 м. Стратиграфия:

- 1 – почвенно-растительный слой (дерн) – 0,0-0,10 м.
- 2 – суглинок черный с вкраплениями желтого суглинка – 0,05-0,40 м.
- 3 – глина серого цвета – 0,40-0,75 м и глубже.

Археологический материал и другие признаки культурного слоя в шурфе №4 не обнаружены. Во время выборки в шурф начала поступать вода. После контрольного прокопа на глубину 0,2 м шурф был рекультивирован.

На участке ТФ 11 – 14, 19 – 21 (Прил. 4, Рис. 6, 7) проектируемая тяговая подстанция проходит по железной дороге в восточном направлении и занимает территорию к северу от железнодорожной насыпи. На участке ТФ 11 – 14 находится местность, покрытая кустарниковой растительностью, понижающаяся к пойме р. Черемза и повышающаяся к правой надпойменной террасе р. Черемза на которой расположены жилые дома п. Притомский. Повсеместно зафиксированы следы хозяйственной деятельности, остатки небольших кирпичных строений (ТФ 13). На участке ТФ 19 – 21 железнодорожная насыпь продолжается в восточном направлении с пересечением поймы р. Черемза по ж/д мосту. Окружающий ландшафт представлен луговой, кустарниковой и древесной растительностью. Виды местности представлены точками фотофиксации №№ 11-14, 19-21 (Прил. 4, Рис. 24-30, 37-40). Осмотр местности не выявил артефактов, признаков культурного слоя или выраженных в рельефе объектов археологического наследия.

На участке ТФ 11 – ТФ 14, 19 – 21 сделано пять археологических раскрытий – шурфы №№ 1,2,3,8,9. Необходимость закладки шурфов в данной местности была обусловлена перспективностью обнаружения разновременных археологических объектов на незатопляемых террасах левого и правого берега р. Черемза.

Шурф №1 (Прил. 4, Рис. 59, 60). Географические координаты 53°46'0.19" с.ш., 87°34'12.04" в.д. Размер 1×2 м. Заложен на поляне покрытой луговой растительностью на левом берегу р. Черемза, без следов техногенных нарушений. Глубина раскрытия – 0,35 м. Стратиграфия:

- 1 – почвенно-растительный слой (дерн) – 0,0-0,05 м.
- 2 – суглинок черный – 0,05-0,15 м.
- 3 – скальная порода – 0,15-0,35 м и глубже.

Археологический материал и другие признаки культурного слоя в шурфе №1 не обнаружены. После контрольного прокопа на глубину 0,2 м шурф был рекультивирован.

Шурф №2 (Прил. 4, Рис. 61, 62). Географические координаты 53°45'57.63" с.ш., 87°34'17.98" в.д. Размер 1×2 м. Заложен на поляне покрытой луговой растительностью на левом берегу р. Черемза, без следов техногенных нарушений. Глубина раскрытия – 0,6 м. Стратиграфия:

- 1 – почвенно-растительный слой (дерн) – 0,0-0,05 м.
- 2 – суглинок черный – 0,05-0,25 м.
- 3 – суглинок желтый – 0,25-0,60 м и глубже.

Археологический материал и другие признаки культурного слоя в шурфе №2 не обнаружены. После контрольного прокопа на глубину 0,2 м шурф был рекультивирован.

Шурф №3 (Прил. 4, Рис. 63, 64). Географические координаты 53°45'58.25" с.ш., 87°34'24.11" в.д. Размер 1×2 м. Заложен на поляне покрытой луговой растительностью на правом берегу р. Черемза, без следов техногенных нарушений. Глубина раскрытия – 1,4 м. Стратиграфия:

- 1 – почвенно-растительный слой (дерн) – 0,0-0,05 м.
- 2 – суглинок черный – 0,05-1,15 м.
- 3 – суглинок желтый – 1,15-1,4 м и глубже.

Археологический материал и другие признаки культурного слоя в шурфе №3 не обнаружены. После контрольного прокопа на глубину 0,2 м шурф был рекультивирован.

Шурф №8 (Прил. 4, Рис. 73, 74). Географические координаты 53°46'0.44" с.ш., 87°34'19.09" в.д. Размер 1×2 м. Заложен на поляне покрытой луговой растительностью на правом берегу р. Черемза, без следов техногенных нарушений. Глубина раскрытия – 0,6 м. Стратиграфия:

- 1 – почвенно-растительный слой (дерн) – 0,0-0,02 м.
- 2 – суглинок черный – 0,02-0,10 м.
- 3 – суглинок желтый с вкраплениями черного суглинка – 0,10-0,40 м.
- 4 – суглинок желтый – 0,40 – 0,60 м и глубже.

Археологический материал и другие признаки культурного слоя в шурфе №3 не обнаружены. После контрольного прокопа на глубину 0,2 м шурф был рекультивирован.

Шурф №9 (Прил. 4, Рис. 75, 76). Географические координаты 53°45'55.13" с.ш., 87°34'26.92" в.д. Размер 1×2 м. Заложен на поляне покрытой луговой растительностью на правом берегу р. Черемза, без следов техногенных нарушений. Глубина раскрытия – 0,30 м. Стратиграфия:

1 – почвенно-растительный слой (дерн) – 0,0-0,5 м.

2 – суглинок черный – 0,05-0,30 м.

Археологический материал и другие признаки культурного слоя в шурфе №9 не обнаружены. Во время выборки в шурф начала поступать вода и залила его полностью.

На участке ТФ 22 – 30 (Прил. 4, Рис. 6, 7) проектируемая тяговая подстанция проходит по территории полностью занятой железнодорожной насыпью и окружающей хозяйственной и жилой застройкой поселка Притомский в восточном и юго-восточном направлении. Виды местности представлены точками фотофиксации №№ 22-30 (Прил. 4, Рис.41 – 58). Осмотр местности не выявил артефактов, признаков культурного слоя или выраженных в рельефе объектов археологического наследия.

Таким образом, в ходе натурального археологического обследования земельных участков, подлежащих воздействию земельных, строительных, хозяйственных и иных работ для разработки раздела проектной документации по титулу «Тяговая подстанция Томусинская» Западно-Сибирской ж.д.» в Новокузнецком районе и Мысковском городском округе Кемеровской области, внешние визуальные признаки археологических объектов, а также признаки культурного слоя и археологические предметы **не выявлены**, объекты, обладающие признаками объекта археологического наследия, **не обнаружены**.

Перечень документов и материалов, собранных и полученных при проведении экспертизы, а также использованной для нее специальной, технической и справочной литературы

Архивные материалы и документы

1. Положение о едином государственном реестре объектов культурного наследия (памятников истории и культуры) народов Российской Федерации, утвержденное приказом Министерства культуры от 03 октября 2011 г. № 954.

2. Положение о порядке проведения археологических полевых работ (археологических раскопок и разведок) и составления научной отчетной документации, утвержденное постановлением Отделения историко-филологических наук Российской академии наук N 32 от «20» июня 2018 г.

3. Генеральный план г. Мыски. – Новокузнецк, ОАО "Кузбасстразжданпроект". 2007. 229 с. URL: <http://myskiadmin.ru/gen-plan.html>

Литература

4. Кулемзин А.М., Бородкин Ю.М. Археологические памятники Кемеровской области. – Кемерово, 1989. – 158 с.

5. Ширин Ю.В. Материалы археологических разведок на р. Мрассу от Хомутовских порогов до устья // Из кузнецкой старины. – Новокузнецк: ООО «Полиграфист», 2014. – Вып. 5. – С. 4 – 18.

Обоснования вывода экспертизы

Анализ представленных документов и специальной литературы показал, что на участке объекта «Тяговая подстанция Томусинская» Западно-Сибирской ж.д.» в Новокузнецком районе и Мысковском городском округе Кемеровской области общей протяженностью – 5600 м (площадь отводимого земельного участка – 42,7 га) отсутствуют объекты культурного наследия, включенные в реестр, а также выявленные объекты культурного наследия. Испрашиваемый земельный участок расположен вне зон охраны, защитных зон объектов культурного наследия. Известные объекты археологического наследия расположены на удалении 2,8 км и далее от обследованного земельного участка (Прил. 4, Рис. 3).

Результаты проведенных археологических исследований путем археологической разведки позволяют сделать вывод об **отсутствии** объектов, обладающих признаками объекта археологического наследия на земельном участке общей протяженностью 5600 м (площадь отводимого земельного участка – 42,7 га), по объекту «Тяговая подстанция Томусинская» Западно-Сибирской ж.д.» в Новокузнецком районе и Мысковском городском округе Кемеровской области. Строительство тяговой подстанции Томусинская в Новокузнецком районе и Мысковском городском округе Кемеровской области («Тяговая подстанция Томусинская» Западно-Сибирской ж.д.» в Новокузнецком районе и Мысковском городском округе Кемеровской области) не создает угрозы нарушения культурного слоя близлежащих объектов археологического наследия.

Вывод экспертизы

Экспертиза земельных участков общей протяженностью 5600 м (площадь отводимого земельного участка – 42,7 га), испрашиваемых под объект «Тяговая подстанция Томусинская» Западно-Сибирской ж.д.» в Новокузнецком районе и Мысковском

городском округе Кемеровской области показала отсутствие объектов культурного наследия, включенных в реестр, выявленных объектов культурного наследия и объектов, обладающих признаками объекта культурного наследия. Испрашиваемые земельные участки расположены вне зон охраны, защитных зон объектов культурного наследия. Следовательно, на земельных участках, испрашиваемых под объект «Тяговая подстанция Томусинская» Западно-Сибирской ж.д.» в Новокузнецком районе и Мысковском городском округе Кемеровской области, **возможно** проведение земляных, строительных, мелиоративных и (или) хозяйственных работ. **Заключение экспертизы положительное.**

Перечень приложений

Приложение 1. Письмо Комитета по охране объектов культурного наследия Кемеровской области № 02/1095 от 29.05.2020 г. об отсутствии сведений о наличии на земельных участках для разработки раздела проектной документации по титулу «Тяговая подстанция Томусинская» Западно-Сибирской ж.д.» в Новокузнецком районе и Мысковском городском округе Кемеровской области выявленных объектов культурного наследия либо объектов, обладающих признаками объекта культурного наследия (в том числе археологического). Электронная копия на 2 листах.

Приложение 2. Ведомость координат поворотных точек планируемого размещения по объекту «Тяговая подстанция Томусинская» Западно-Сибирской ж.д.» в Новокузнецком районе и Мысковском городском округе Кемеровской области. Электронная копия на 2 листах.

Приложение 3. Каталог координат точек фотофиксации и мест археологических раскрытий археологической разведки по объекту «Тяговая подстанция Томусинская» Западно-Сибирской ж.д.» в Новокузнецком районе и Мысковском городском округе Кемеровской области. Электронная копия на 2 листах.

Приложение 4. Результаты археологической разведки по «Тяговая подстанция Томусинская» Западно-Сибирской ж.д.» в Новокузнецком районе и Мысковском городском округе Кемеровской области. Альбом иллюстраций на 76 листах.

Приложение 5. Договор № Д-ОООЭТП-2020/0361 от 02.07.2020 между ООО «НИПИИ ЭТ «ЭНЕРГОТРАНСПРОЕКТ» и ФИЦ УУХ СО РАН на выполнение научно-исследовательских работ по археологическому обследованию и проведению государственной историко-культурной экспертизы (ГИКЭ) земельных участков, подлежащих воздействию земельных, строительных, хозяйственных и иных работ для разработки раздела проектной документации по титулу «Тяговая подстанция Томусинская»

Западно-Сибирской ж.д.» в Новокузнецком районе и Мысковском городском округе Кемеровской области. Электронная копия на 12 листах.

Приложение 6. Открытый лист № 0562-2020 от 02.06.2020 г. выданный Министерством культуры Российской Федерации Плацу Ивану Андреевичу. Электронная копия на 1 листе.

Дата оформления Акта экспертизы «17» августа 2020 г.

Эксперт

А.Г. Марочкин

Держатель открытого листа

И.А. Плац



Комитет по охране объектов
культурного наследия Кузбасса
(Комитет по охране ОКН Кузбасса)

Советский пр., д. 60, корпус 2, офис 101,
г. Кемерово, 650064
Тел./факс (3842) 36-69-47
e-mail: okn-kuzbass@ako.ru ; http://okn-kuzbass.ru
ОКПО 03812632; ОГРН 1164205071326;
ИНН/КПП 4205331804/420501001
29.05.2020 № 02/1095

Генеральному директору
ООО «НИПИИ ЭТ
«ЭНЕРГОТРАНСПРОЕКТ»

Миронову С.В.

на № ОЭТП 01/4-848-20 от 28.05.2020

В ответ на Ваше письмо о наличии (отсутствии) объектов культурного наследия сообщаем следующее.

После рассмотрения представленных картографических материалов установлено, что на участке реализации проектных решений по титулу: «Тяговая подстанция Томусинская» Западно-Сибирской ж.д.» отсутствуют объекты культурного наследия, включенные в Единый государственный реестр объектов культурного наследия (памятников истории и культуры) народов Российской Федерации.

Испрашиваемые земельные участки расположены вне зон охраны объектов культурного наследия и вне защитных зон объектов культурного наследия.

Сведениями об отсутствии на испрашиваемых участках выявленных объектов культурного наследия либо объектов, обладающих признаками объекта культурного наследия (в т.ч. археологического), Комитет не располагает.

Учитывая изложенное, заказчик работ в соответствии со статьями 28, 30, 31, 32, 36, 45.1 Федерального закона от 25.06.2002 №73-ФЗ «Об объектах культурного наследия (памятниках истории и культуры) народов Российской Федерации» (далее – Федеральный закон) обязан:

- обеспечить проведение и финансирование историко-культурной экспертизы земельного участка, подлежащего воздействию земляных, строительных, хозяйственных и иных работ, путем археологической разведки, в порядке, установленном статьей 45.1 Федерального закона;

- представить в Комитет документацию, подготовленную на основе полевых археологических работ, содержащую результаты исследований, в соответствии с которыми определяется наличие или отсутствие объектов, обладающих признаками объекта культурного наследия на земельном участке, подлежащем воздействию земляных, строительных, хозяйственных и иных

работ, а также заключение государственной историко-культурной экспертизы указанной документации (либо земельного участка).

В случае обнаружения в границах земельного участка, подлежащего воздействию земляных, строительных, хозяйственных и иных работ объектов, обладающих признаками объекта археологического наследия, и после принятия Комитетом решения о включении данного объекта в перечень выявленных объектов культурного наследия:

- разработать в составе проектной документации раздел об обеспечении сохранности выявленного объекта культурного наследия или о проведении спасательных археологических полевых работ или проект обеспечения сохранности выявленного объекта культурного наследия либо план проведения спасательных археологических полевых работ, включающих оценку воздействия проводимых работ на указанный объект культурного наследия (далее – документация или раздел документации, обосновывающей меры по обеспечению сохранности выявленного объекта культурного (археологического) наследия);

- получить по документации или разделу документации, обосновывающей меры по обеспечению сохранности выявленного объекта культурного наследия заключение государственной историко-культурной экспертизы и представить его совместно с указанной документацией в Комитет на согласование;

- обеспечить реализацию согласованной Комитетом документации, обосновывающей меры по обеспечению сохранности выявленного объекта культурного (археологического) наследия.

С уважением,
председатель Комитета



Ю.Ю. Гизей

Ведомость координат поворотных точек планируемого размещения по объекту «Тяговая подстанция Томусинская» Западно-Сибирской ж.д.» в Новокузнецком районе и Мысковском городском округе Кемеровской области. Система координат WGS-84. Предоставлен Заказчиком.

№	СШ	ВД
1	53.77200541713551	87.56526563466214
2	53.77177617034327	87.56618932625496
3	53.77131959948602	87.56613778652523
4	53.77070166322433	87.56569784534965
5	53.77041300423686	87.56629297782882
6	53.76952569196739	87.56641345041371
7	53.76895903519054	87.5666054630731
8	53.76724851666513	87.56739135177955
9	53.76580240431376	87.56812746129977
10	53.7656371708805	87.56559812254761
11	53.76630848225176	87.56486212464519
12	53.76610894584693	87.55978208066442
13	53.76504972485398	87.56001768867257
14	53.76424036784972	87.54635286402304
15	53.76307735135052	87.54636690726933
16	53.76436612020843	87.55755930658485
17	53.76485184559784	87.56594951437482
18	53.7649703846914	87.56785506907569
19	53.7650658958205	87.57001893068048
20	53.76519866141076	87.57325130613957
21	53.76534907409464	87.57524242801678
22	53.76560177384553	87.58012522213659
23	53.76564525436359	87.58313812591612
24	53.76517274939513	87.58656715290282
25	53.7647502997695	87.5892395334235
26	53.76427824625111	87.59086969816458
27	53.76327162904067	87.59815429737766
28	53.76216285430235	87.60595965712712
29	53.7620058578414	87.60699147143673
30	53.76203417011325	87.60819375261853
31	53.76193837440104	87.60902673564583
32	53.76183450142844	87.60923798293317
33	53.76182441034666	87.60956676331087
34	53.76184537328085	87.60987345620605
35	53.76154367673119	87.61206968903196
36	53.7608723506245	87.61695125814842
37	53.75995561401456	87.62383596993837
38	53.75975985083573	87.6251681997698
39	53.76010107811317	87.6253179749334
40	53.76027481538146	87.62394461074534
41	53.76121674484052	87.6173193540828
42	53.76197100202516	87.61231661864686
43	53.76236832586682	87.6098876970335
44	53.76253893611776	87.60962781487018
45	53.76257127972998	87.60921219645643
46	53.76249677651138	87.60894437846443
47	53.76271876465986	87.60782519327994
48	53.76292274146501	87.60637760831406
49	53.76412109256034	87.5981139399798

50	53.76491339765062	87.5928111380746
51	53.76515265371323	87.59036318857703
52	53.7657280778225	87.58642786051647
53	53.76613866555914	87.58312082369646
54	53.76614748097449	87.57977187406947
55	53.76587077979037	87.57405809284236
56	53.7660455591264	87.57350283124684
57	53.76671135028168	87.57257715246864
58	53.76753423890838	87.57182975412944
59	53.76796968176431	87.57156925030513
60	53.76775942361011	87.56776749069319
61	53.76830226449722	87.56746705976018
62	53.76886097575103	87.56720661688797
63	53.76933616465259	87.56696242559724
64	53.76980729443208	87.56694210319682
65	53.77052313308155	87.56685047846943
66	53.77109332689974	87.5667925494036
67	53.77157606192191	87.56701521894851
68	53.7713041615861	87.56855879529336
69	53.77143630975847	87.56895476420347
70	53.77185370183543	87.56885351325462
71	53.77191076120205	87.56829661168779
72	53.77207288711037	87.5670397189599
73	53.7724280029407	87.5654731290222
74	53.77200541713551	87.56526563466214

Каталог координат точек фотофиксации и мест археологических раскрытий археологической разведки по объекту «Тяговая подстанция Томусинская» Западно-Сибирской ж.д.» в Новокузнецком районе и Мысковском городском округе Кемеровской области. Система координат WGS-84.

	СШ	ВД
Точки фотофиксации		
№1	53°45'50.47"	87°32'52.55"
№2	53°45'50.51"	87°33'8.69"
№3	53°45'52.72"	87°33'25.94"
№4	53°45'53.91"	87°33'46.81"
№5	53°45'56.61"	87°33'41.82"
№6	53°45'58.07"	87°33'49.14"
№7	53°45'58.10"	87°33'53.15"
№8	53°45'55.78"	87°33'56.63"
№9	53°45'54.09"	87°33'54.80"
№10	53°45'56.59"	87°34'1.16"
№11	53°45'54.92"	87°34'9.82"
№12	53°45'57.35"	87°34'14.00"
№13	53°45'59.09"	87°34'15.11"
№14	53°46'3.92"	87°34'17.95"
№15	53°46'9.92"	87°33'59.67"
№16	53°46'10.20"	87°34'0.62"
№17	53°46'18.39"	87°33'59.79"
№18	53°46'17.42"	87°34'8.02"
№19	53°45'55.39"	87°34'19.20"
№20	53°45'56.41"	87°34'25.22"
№21	53°45'56.56"	87°34'24.17"
№22	53°45'56.24"	87°34'29.13"

№23	53°45'56.15"	87°34'38.95"
№24	53°45'57.01"	87°34'58.67"
№25	53°45'53.50"	87°35'26.01"
№26	53°45'48.66"	87°36'5.00"
№27	53°45'45.91"	87°36'20.56"
№28	53°45'43.42"	87°36'35.28"
№29	53°45'40.78"	87°36'53.26"
№30	53°45'35.39"	87°37'28.24"
Археологические раскрытия		
Шурф №1	53°46'0.19"	87°34'12.04"
Шурф №2	53°45'57.63"	87°34'17.98"
Шурф №3	53°45'58.25"	87°34'24.11"
Шурф №4	53°46'16.92"	87°34'7.69"
Шурф №5	53°45'55.73"	87°33'36.63"
Шурф №6	53°45'55.94"	87°33'46.55"
Шурф №7	53°45'56.26"	87°33'54.96"
Шурф №8	53°46'0.44"	87°34'19.09"
Шурф №9	53°45'55.13"	87°34'26.92"



Рис. 1. Археологическое обследование земельного участка, подлежащего воздействию земельных, строительных, хозяйственных и иных работ для разработки раздела проектно-сметной документации по объекту «Тяговая подстанция Томусинская» Западно-сибирской Ж. Д.» в Мысковском городском округе Кемеровской области. Расположение Мысковского городского округа.

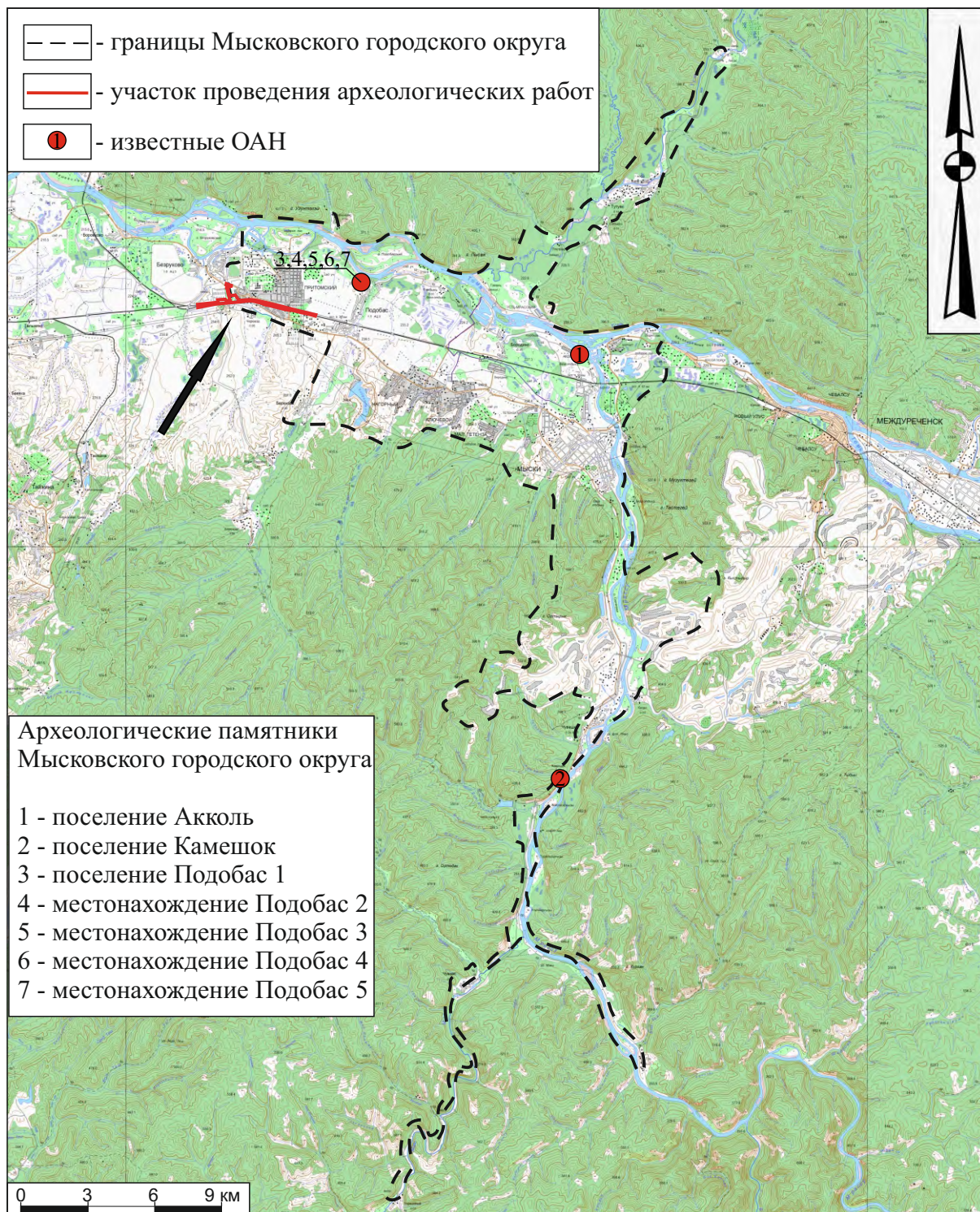


Рис. 2. Археологическое обследование земельного участка, подлежащего воздействию земельных, строительных, хозяйственных и иных работ для разработки раздела проектно-сметной документации по объекту «Тяговая подстанция Томусинская» Западно-сибирской Ж. Д.» в Мысковском городском округе Кемеровской области. Карта археологических памятников Мысковского городского округа.

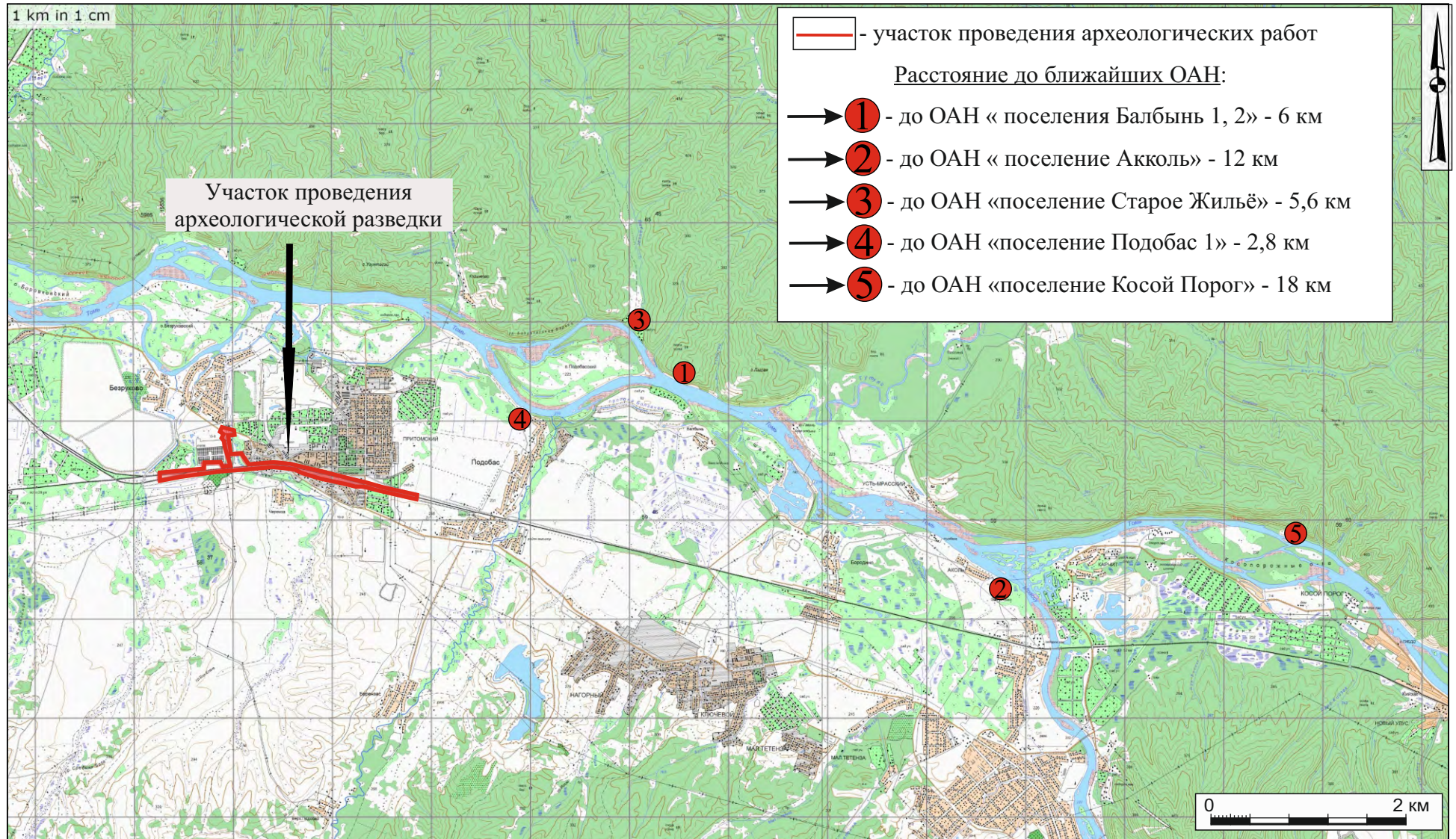


Рис. 3. Археологическое обследование земельного участка, подлежащего воздействию земельных, строительных, хозяйственных и иных работ для разработки раздела проектно-сметной документации по объекту «Тяговая подстанция Томусинская» Западно-сибирской Ж. Д.» в Мысковском городском округе Кемеровской области. Расположение ближайших к участку обследования археологических памятников.

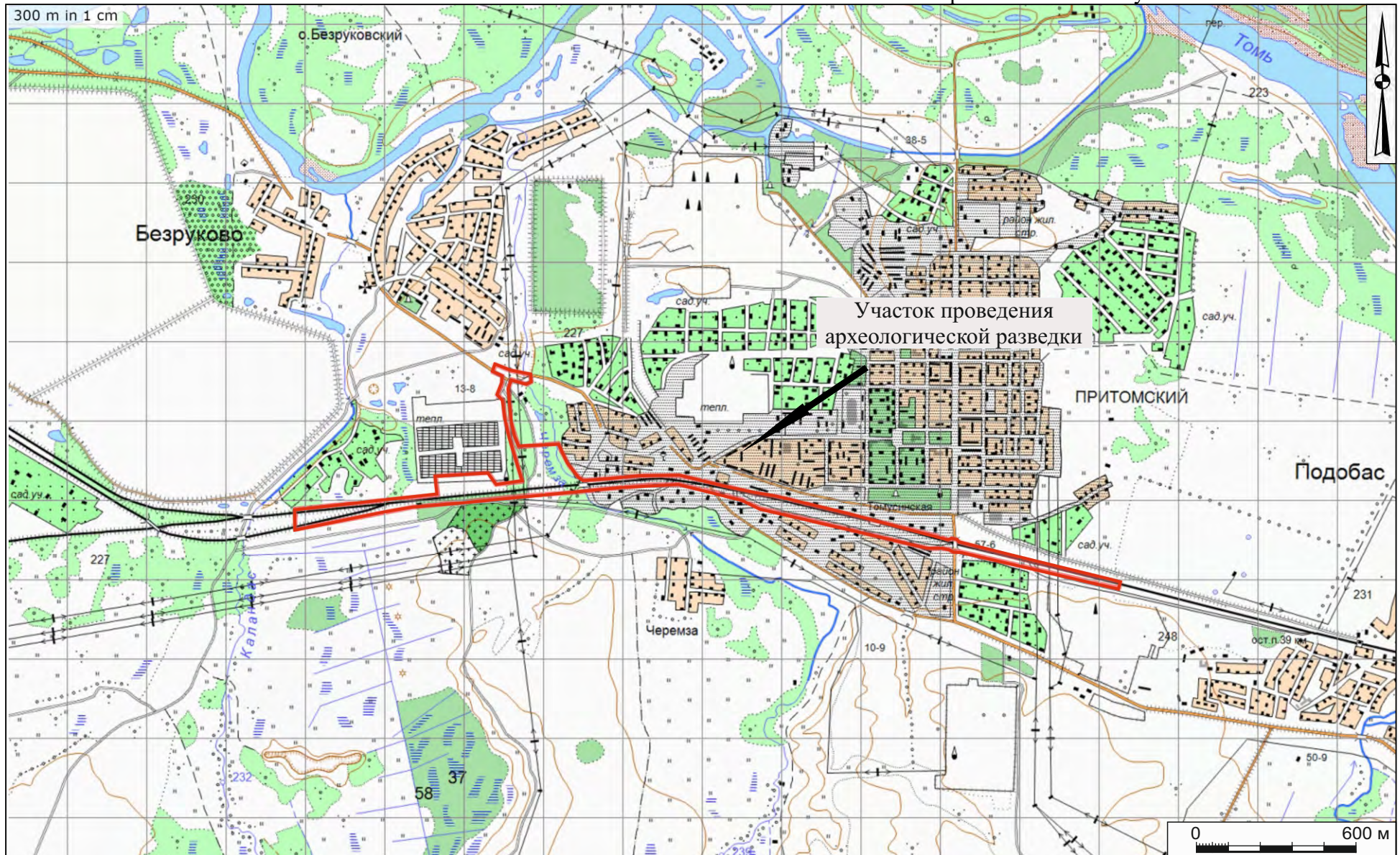


Рис. 4. Ситуационный план земельного участка, подлежащего воздействию земельных, строительных, хозяйственных и иных работ для разработки раздела проектно-сметной документации по объекту «Тяговая подстанция Томусинская» Западно-сибирской Ж. Д.» в Мысковском городском округе Кемеровской области.

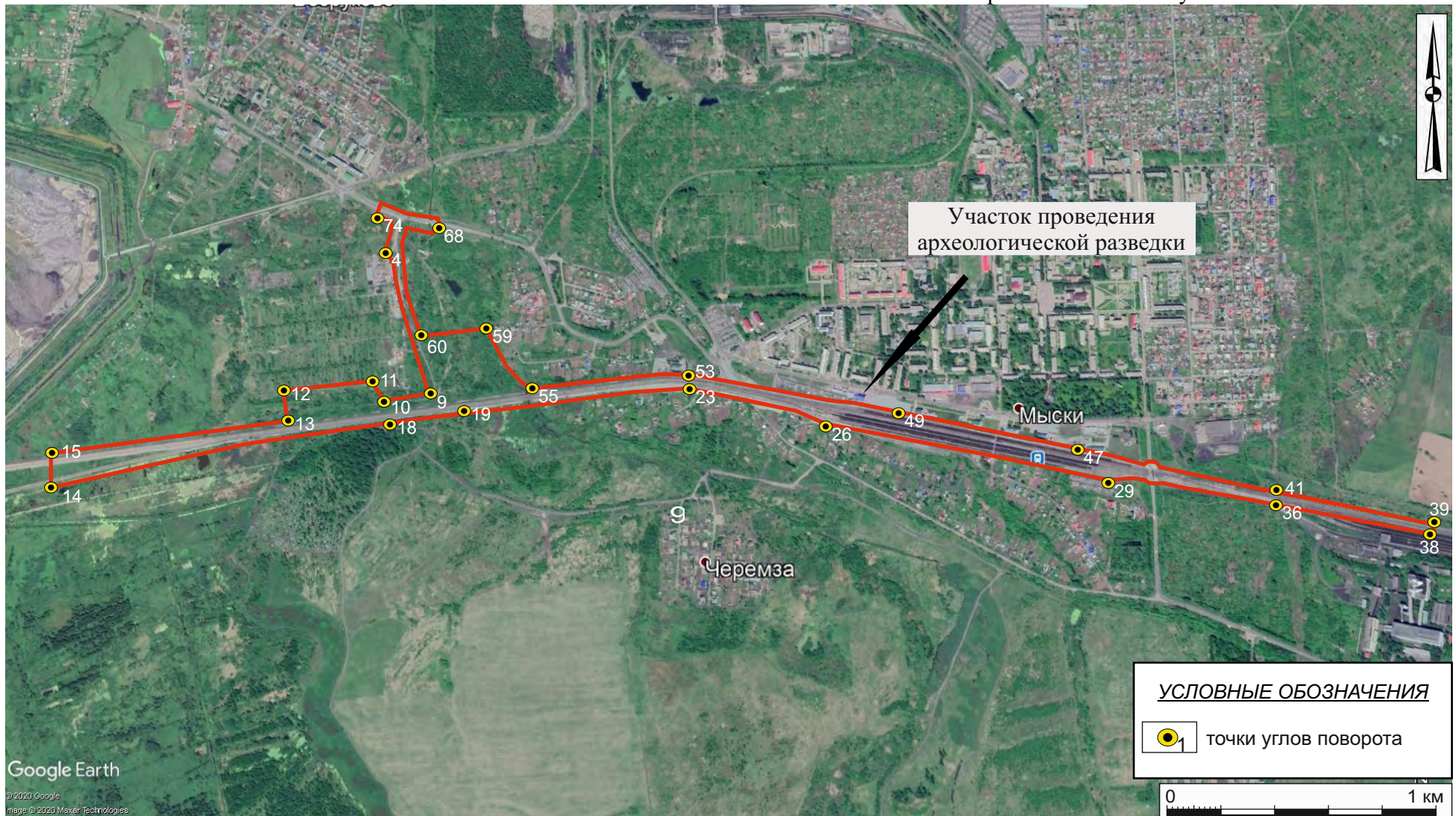


Рис. 5. Границы земельного участка, подлежащего воздействию земельных, строительных, хозяйственных и иных работ для разработки раздела проектно-сметной документации по объекту «Тяговая подстанция Томусинская» Западно-сибирской Ж. Д.» в Мысковском городском округе Кемеровской области. Абрис участка представлен по координатам (поворотным точкам) Заказчика на спутниковом снимке геоинформационной системы Google Earth Pro (съемка 15.05.2019г.).

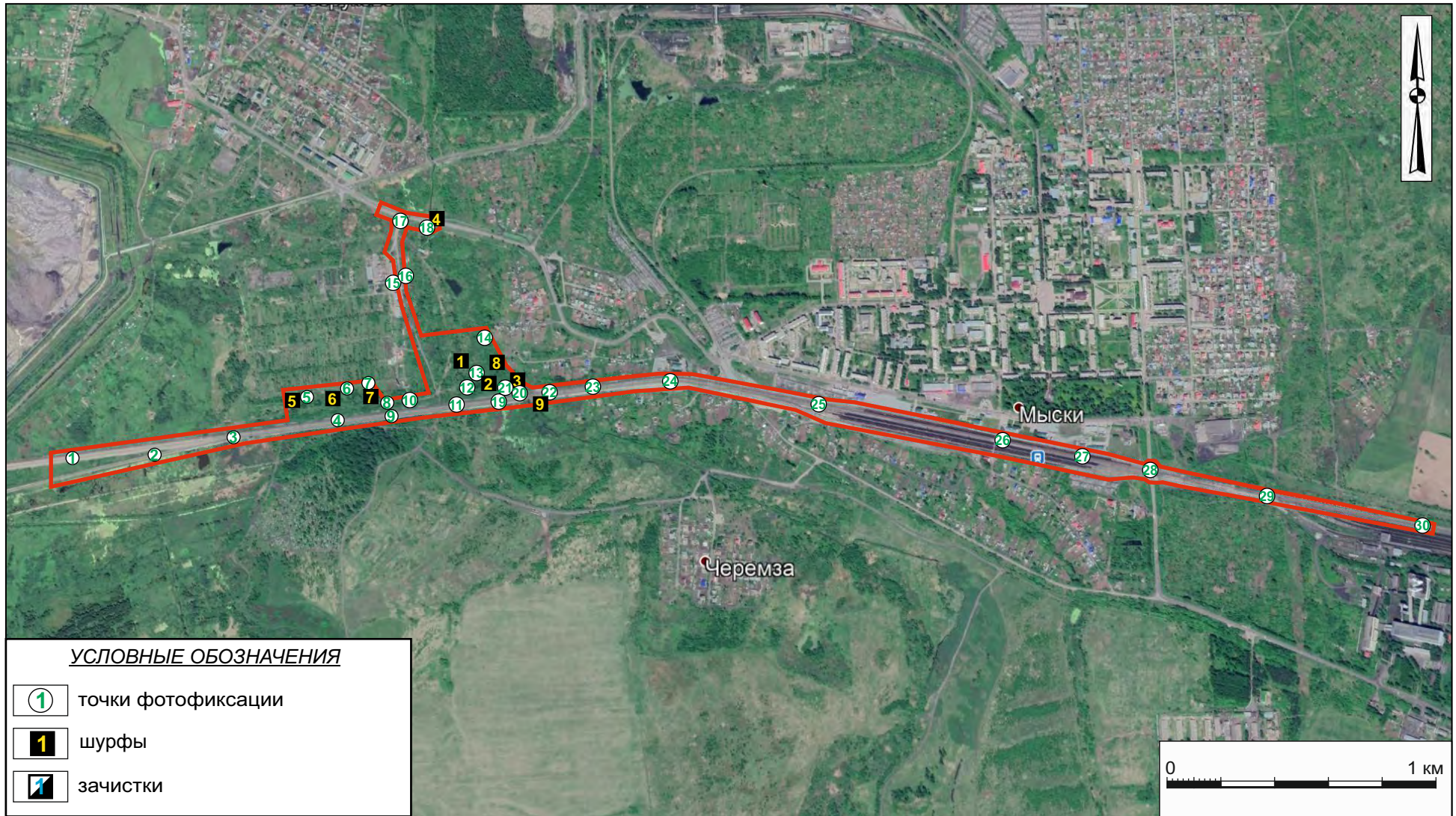


Рис. 6. Археологическое обследование земельного участка, подлежащего воздействию земельных, строительных, хозяйственных и иных работ для разработки раздела проектно-сметной документации по объекту «Тяговая подстанция Томусинская» Западно-сибирской Ж. Д.» в Мысковском городском округе Кемеровской области. Расположение точек фотофиксации и археологических раскритий на спутниковом снимке геоинформационной системы Google Earth Pro (съемка 15.05.2019г.).

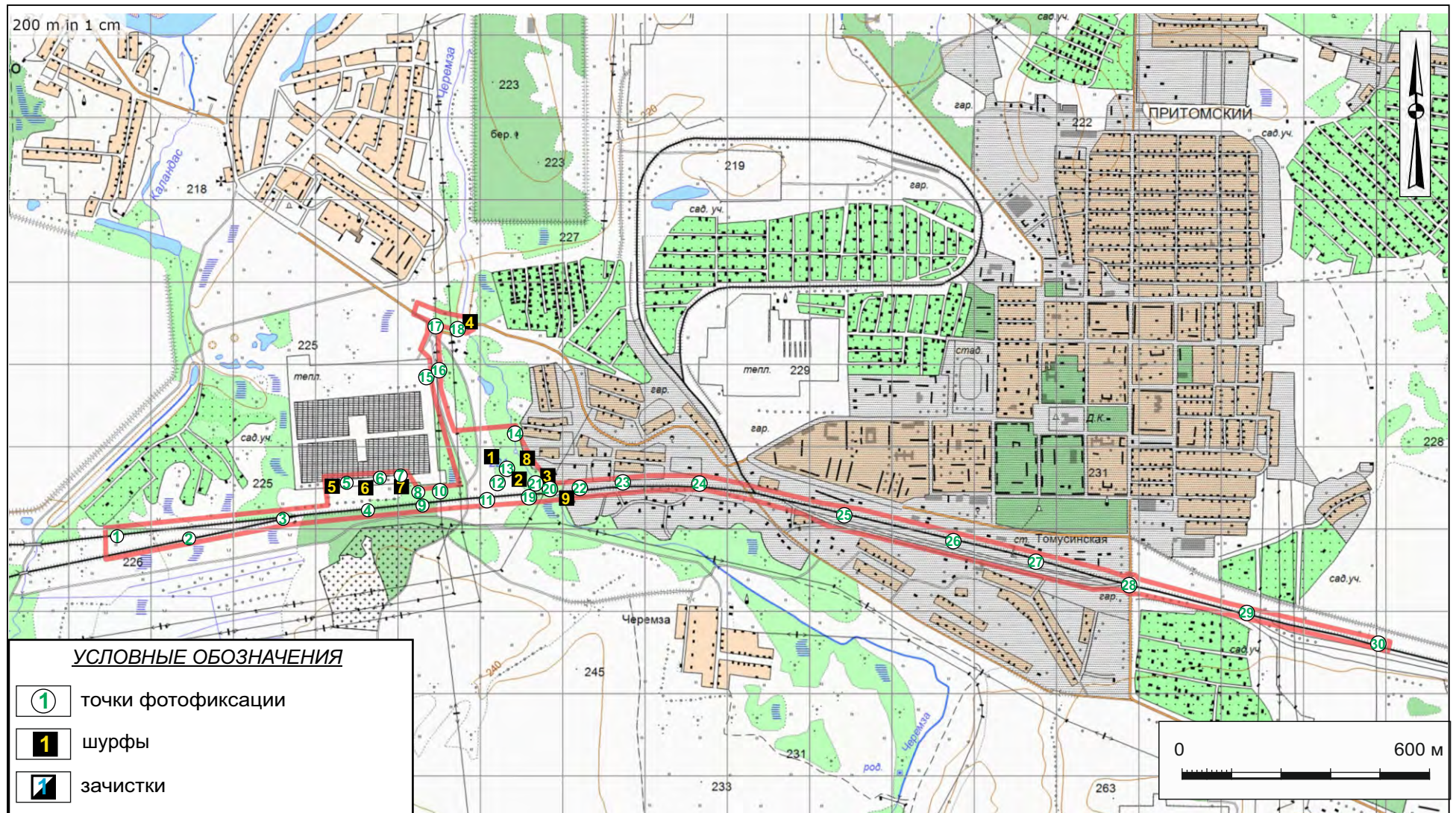


Рис. 7. Археологическое обследование земельного участка, подлежащего воздействию земельных, строительных, хозяйственных и иных работ для разработки раздела проектно-сметной документации по объекту «Тяговая подстанция Томусинская» Западно-сибирской Ж. Д.» в Мысковском городском округе Кемеровской области. Расположение точек фотофиксации и археологических раскрытий на топографическом плане.



Рис. 8. Археологическое обследование земельного участка, подлежащего воздействию земельных, строительных, хозяйственных и иных работ для разработки раздела проектно-сметной документации по объекту «Тяговая подстанция Томусинская» Западно-сибирской Ж. Д.» в Мысковском городском округе Кемеровской области. Точка фотофиксации № 1. 1 - вид на В.2 - вид на 3.



Рис. 9. Археологическое обследование земельного участка, подлежащего воздействию земельных, строительных, хозяйственных и иных работ для разработки раздела проектно-сметной документации по объекту «Тяговая подстанция Томусинская» Западно-сибирской Ж. Д.» в Мысковском городском округе Кемеровской области. Точка фотофиксации № 2. 1 - вид на СВ .2 - вид на ЮЗ.



Рис. 10. Археологическое обследование земельного участка, подлежащего воздействию земельных, строительных, хозяйственных и иных работ для разработки раздела проектно-сметной документации по объекту «Тяговая подстанция Томусинская» Западно-сибирской Ж. Д.» в Мысковском городском округе Кемеровской области. Точка фотофиксации № 3. 1 - вид на С.2 - вид на 3.



Рис. 10. Археологическое обследование земельного участка, подлежащего воздействию земельных, строительных, хозяйственных и иных работ для разработки раздела проектно-сметной документации по объекту «Тяговая подстанция Томусинская» Западно-сибирской Ж. Д.» в Мысковском городском округе Кемеровской области. Точка фотофиксации № 3. 1 - вид на В.2 - вид на Ю.



Рис. 12. Археологическое обследование земельного участка, подлежащего воздействию земельных, строительных, хозяйственных и иных работ для разработки раздела проектно-сметной документации по объекту «Тяговая подстанция Томусинская» Западно-сибирской Ж. Д.» в Мысковском городском округе Кемеровской области. Точка фотофиксации № 4. 1 - вид на С. 2 - вид на З.



Рис. 13. Археологическое обследование земельного участка, подлежащего воздействию земельных, строительных, хозяйственных и иных работ для разработки раздела проектно-сметной документации по объекту «Тяговая подстанция Томусинская» Западно-сибирской Ж. Д.» в Мысковском городском округе Кемеровской области. Точка фотофиксации № 4. 1 - вид на Ю. 2 - вид на В.



Рис. 14. Археологическое обследование земельного участка, подлежащего воздействию земельных, строительных, хозяйственных и иных работ для разработки раздела проектно-сметной документации по объекту «Тяговая подстанция Томусинская» Западно-сибирской Ж. Д.» в Мысковском городском округе Кемеровской области. Точка фотофиксации № 5. 1 - вид на Ю. 2 - вид на В.



Рис. 15. Археологическое обследование земельного участка, подлежащего воздействию земельных, строительных, хозяйственных и иных работ для разработки раздела проектно-сметной документации по объекту «Тяговая подстанция Томусинская» Западно-сибирской Ж. Д.» в Мысковском городском округе Кемеровской области. Точка фотофиксации № 5. 1 - вид на С. 2 - вид на З.



Рис. 16. Археологическое обследование земельного участка, подлежащего воздействию земельных, строительных, хозяйственных и иных работ для разработки раздела проектно-сметной документации по объекту «Тяговая подстанция Томусинская» Западно-сибирской Ж. Д.» в Мысковском городском округе Кемеровской области. Точка фотофиксации № 6. 1 - вид на В. 2 - вид на Ю.



Рис. 17. Археологическое обследование земельного участка, подлежащего воздействию земельных, строительных, хозяйственных и иных работ для разработки раздела проектно-сметной документации по объекту «Тяговая подстанция Томусинская» Западно-сибирской Ж. Д.» в Мысковском городском округе Кемеровской области. Точка фотофиксации № 6. 1 - вид на З. 2 - вид на С.



Рис. 18. Археологическое обследование земельного участка, подлежащего воздействию земельных, строительных, хозяйственных и иных работ для разработки раздела проектно-сметной документации по объекту «Тяговая подстанция Томусинская» Западно-сибирской Ж. Д.» в Мысковском городском округе Кемеровской области. Точка фотофиксации № 7. 1 - вид на В. 2 - вид на С.



Рис. 19. Археологическое обследование земельного участка, подлежащего воздействию земельных, строительных, хозяйственных и иных работ для разработки раздела проектно-сметной документации по объекту «Тяговая подстанция Томусинская» Западно-сибирской Ж. Д.» в Мысковском городском округе Кемеровской области. Точка фотофиксации № 8. 1 - вид на В. 2 - вид на Ю.



Рис. 21. Археологическое обследование земельного участка, подлежащего воздействию земельных, строительных, хозяйственных и иных работ для разработки раздела проектно-сметной документации по объекту «Тяговая подстанция Томусинская» Западно-сибирской Ж. Д.» в Мысковском городском округе Кемеровской области. Точка фотофиксации № 8. 1 - вид на З. 2 - вид на С.



Рис. 21. Археологическое обследование земельного участка, подлежащего воздействию земельных, строительных, хозяйственных и иных работ для разработки раздела проектно-сметной документации по объекту «Тяговая подстанция Томусинская» Западно-сибирской Ж. Д.» в Мысковском городском округе Кемеровской области. Точка фотофиксации № 9. 1 - вид на З. 2 - вид на В.



Рис. 22. Археологическое обследование земельного участка, подлежащего воздействию земельных, строительных, хозяйственных и иных работ для разработки раздела проектно-сметной документации по объекту «Тяговая подстанция Томусинская» Западно-сибирской Ж. Д.» в Мысковском городском округе Кемеровской области. Точка фотофиксации № 10. 1 - вид на Ю. 2 - вид на З.



Рис. 23. Археологическое обследование земельного участка, подлежащего воздействию земельных, строительных, хозяйственных и иных работ для разработки раздела проектно-сметной документации по объекту «Тяговая подстанция Томусинская» Западно-сибирской Ж. Д.» в Мысковском городском округе Кемеровской области. Точка фотофиксации № 10. 1 - вид на С. 2 - вид на В.



Рис. 24. Археологическое обследование земельного участка, подлежащего воздействию земельных, строительных, хозяйственных и иных работ для разработки раздела проектно-сметной документации по объекту «Тяговая подстанция Томусинская» Западно-сибирской Ж. Д.» в Мысковском городском округе Кемеровской области. Точка фотофиксации № 11. 1 - вид на С. 2 - вид на З.



Рис. 25. Археологическое обследование земельного участка, подлежащего воздействию земельных, строительных, хозяйственных и иных работ для разработки раздела проектно-сметной документации по объекту «Тяговая подстанция Томусинская» Западно-сибирской Ж. Д.» в Мысковском городском округе Кемеровской области. Точка фотофиксации № 11. 1 - вид на Ю. 2 - вид на В.



Рис. 26. Археологическое обследование земельного участка, подлежащего воздействию земельных, строительных, хозяйственных и иных работ для разработки раздела проектно-сметной документации по объекту «Тяговая подстанция Томусинская» Западно-сибирской Ж. Д.» в Мысковском городском округе Кемеровской области. Точка фотофиксации № 12. 1 - вид на СВ. 2 - вид на ЮВ.



Рис. 27. Археологическое обследование земельного участка, подлежащего воздействию земельных, строительных, хозяйственных и иных работ для разработки раздела проектно-сметной документации по объекту «Тяговая подстанция Томусинская» Западно-сибирской Ж. Д.» в Мысковском городском округе Кемеровской области. Точка фотофиксации № 12. 1 - вид на СЗ. 2 - вид на ЮЗ.



Рис. 28. Археологическое обследование земельного участка, подлежащего воздействию земельных, строительных, хозяйственных и иных работ для разработки раздела проектно-сметной документации по объекту «Тяговая подстанция Томусинская» Западно-сибирской Ж. Д.» в Мысковском городском округе Кемеровской области. Точка фотофиксации № 13. 1 - вид на Ю. 2 - вид на ЮЗ.



Рис. 29. Археологическое обследование земельного участка, подлежащего воздействию земельных, строительных, хозяйственных и иных работ для разработки раздела проектно-сметной документации по объекту «Тяговая подстанция Томусинская» Западно-сибирской Ж. Д.» в Мысковском городском округе Кемеровской области. Точка фотофиксации № 13. 1 - вид на СЗ. 2 - вид на В.



Рис. 30. Археологическое обследование земельного участка, подлежащего воздействию земельных, строительных, хозяйственных и иных работ для разработки раздела проектно-сметной документации по объекту «Тяговая подстанция Томусинская» Западно-сибирской Ж. Д.» в Мысковском городском округе Кемеровской области. Точка фотофиксации № 14. 1 - вид на В. 2 - вид на З.



Рис. 31. Археологическое обследование земельного участка, подлежащего воздействию земельных, строительных, хозяйственных и иных работ для разработки раздела проектно-сметной документации по объекту «Тяговая подстанция Томусинская» Западно-сибирской Ж. Д.» в Мысковском городском округе Кемеровской области. Точка фотофиксации № 15. 1 - вид на З. 2 - вид на С.



Рис. 32. Археологическое обследование земельного участка, подлежащего воздействию земельных, строительных, хозяйственных и иных работ для разработки раздела проектно-сметной документации по объекту «Тяговая подстанция Томусинская» Западно-сибирской Ж. Д.» в Мысковском городском округе Кемеровской области. Точка фотофиксации № 15. 1 - вид на В. 2 - вид на Ю.



Рис. 33. Археологическое обследование земельного участка, подлежащего воздействию земельных, строительных, хозяйственных и иных работ для разработки раздела проектно-сметной документации по объекту «Тяговая подстанция Томусинская» Западно-сибирской Ж. Д.» в Мысковском городском округе Кемеровской области. Точка фотофиксации № 16. 1 - вид на В. 2 - вид на С.



Рис. 34. Археологическое обследование земельного участка, подлежащего воздействию земельных, строительных, хозяйственных и иных работ для разработки раздела проектно-сметной документации по объекту «Тяговая подстанция Томусинская» Западно-сибирской Ж. Д.» в Мысковском городском округе Кемеровской области. Точка фотофиксации № 17. 1 - вид на ЮВ. 2 - вид на ЮЗ.



Рис. 35. Археологическое обследование земельного участка, подлежащего воздействию земельных, строительных, хозяйственных и иных работ для разработки раздела проектно-сметной документации по объекту «Тяговая подстанция Томусинская» Западно-сибирской Ж. Д.» в Мысковском городском округе Кемеровской области. Точка фотофиксации № 17. 1 - вид на С. 2 - вид на З.



Рис. 36. Археологическое обследование земельного участка, подлежащего воздействию земельных, строительных, хозяйственных и иных работ для разработки раздела проектно-сметной документации по объекту «Тяговая подстанция Томусинская» Западно-сибирской Ж. Д.» в Мысковском городском округе Кемеровской области. Точка фотофиксации № 18. 1 - вид на С. 2 - вид на З.



Рис. 37. Археологическое обследование земельного участка, подлежащего воздействию земельных, строительных, хозяйственных и иных работ для разработки раздела проектно-сметной документации по объекту «Тяговая подстанция Томусинская» Западно-сибирской Ж. Д.» в Мысковском городском округе Кемеровской области. Точка фотофиксации № 19. 1 - вид на С. 2 - вид на З.



Рис. 38. Археологическое обследование земельного участка, подлежащего воздействию земельных, строительных, хозяйственных и иных работ для разработки раздела проектно-сметной документации по объекту «Тяговая подстанция Томусинская» Западно-сибирской Ж. Д.» в Мысковском городском округе Кемеровской области. Точка фотофиксации № 20. 1 - вид на Ю. 2 - вид на З.



Рис. 39. Археологическое обследование земельного участка, подлежащего воздействию земельных, строительных, хозяйственных и иных работ для разработки раздела проектно-сметной документации по объекту «Тяговая подстанция Томусинская» Западно-сибирской Ж. Д.» в Мысковском городском округе Кемеровской области. Точка фотофиксации № 20. 1 - вид на С. 2 - вид на В.



Рис. 40. Археологическое обследование земельного участка, подлежащего воздействию земельных, строительных, хозяйственных и иных работ для разработки раздела проектно-сметной документации по объекту «Тяговая подстанция Томусинская» Западно-сибирской Ж. Д.» в Мысковском городском округе Кемеровской области. Точка фотофиксации № 21 (квадрокоптер). 1 - вид на З. 2 - вид на В.



Рис. 41. Археологическое обследование земельного участка, подлежащего воздействию земельных, строительных, хозяйственных и иных работ для разработки раздела проектно-сметной документации по объекту «Тяговая подстанция Томусинская» Западно-сибирской Ж. Д.» в Мысковском городском округе Кемеровской области. Точка фотофиксации № 22. 1 - вид на Ю. 2 - вид на В.



Рис. 42. Археологическое обследование земельного участка, подлежащего воздействию земельных, строительных, хозяйственных и иных работ для разработки раздела проектно-сметной документации по объекту «Тяговая подстанция Томусинская» Западно-сибирской Ж. Д.» в Мысковском городском округе Кемеровской области. Точка фотофиксации № 22. 1 - вид на С. 2 - вид на З.



Рис. 43. Археологическое обследование земельного участка, подлежащего воздействию земельных, строительных, хозяйственных и иных работ для разработки раздела проектно-сметной документации по объекту «Тяговая подстанция Томусинская» Западно-сибирской Ж. Д.» в Мысковском городском округе Кемеровской области. Точка фотофиксации № 23. 1 - вид на С. 2 - вид на Ю.



Рис. 44. Археологическое обследование земельного участка, подлежащего воздействию земельных, строительных, хозяйственных и иных работ для разработки раздела проектно-сметной документации по объекту «Тяговая подстанция Томусинская» Западно-сибирской Ж. Д.» в Мысковском городском округе Кемеровской области. Точка фотофиксации № 23. 1 - вид на В. 2 - вид на З.



Рис. 45. Археологическое обследование земельного участка, подлежащего воздействию земельных, строительных, хозяйственных и иных работ для разработки раздела проектно-сметной документации по объекту «Тяговая подстанция Томусинская» Западно-сибирской Ж. Д.» в Мысковском городском округе Кемеровской области. Точка фотофиксации № 24. 1 - вид на С. 2 - вид на Ю.



Рис. 46. Археологическое обследование земельного участка, подлежащего воздействию земельных, строительных, хозяйственных и иных работ для разработки раздела проектно-сметной документации по объекту «Тяговая подстанция Томусинская» Западно-сибирской Ж. Д.» в Мысковском городском округе Кемеровской области. Точка фотофиксации № 24. 1 - вид на В. 2 - вид на З.

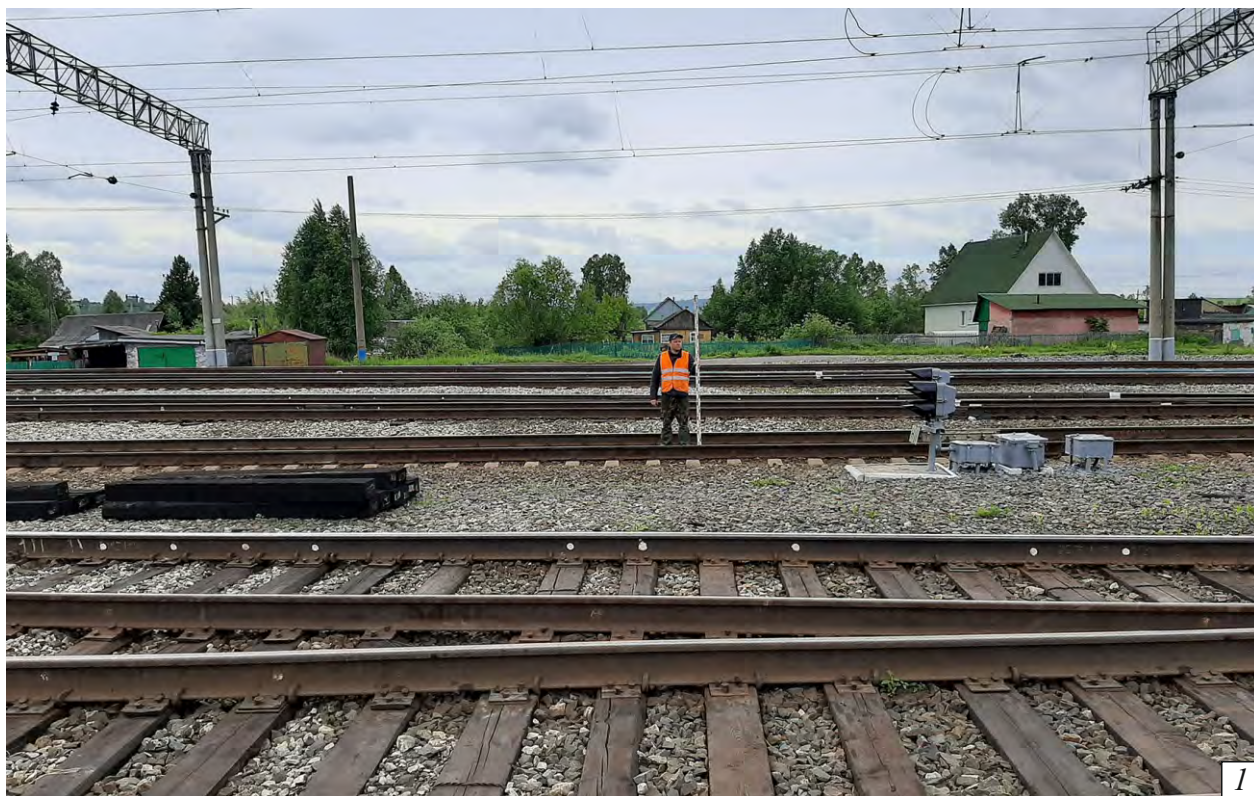


Рис. 47. Археологическое обследование земельного участка, подлежащего воздействию земельных, строительных, хозяйственных и иных работ для разработки раздела проектно-сметной документации по объекту «Тяговая подстанция Томусинская» Западно-сибирской Ж. Д.» в Мысковском городском округе Кемеровской области. Точка фотофиксации № 25. 1 - вид на Ю. 2 - вид на С.



1



2

Рис. 48. Археологическое обследование земельного участка, подлежащего воздействию земельных, строительных, хозяйственных и иных работ для разработки раздела проектно-сметной документации по объекту «Тяговая подстанция Томусинская» Западно-сибирской Ж. Д.» в Мысковском городском округе Кемеровской области. Точка фотофиксации № 25. 1 - вид на ЮВ. 2 - вид на СЗ.



Рис. 49. Археологическое обследование земельного участка, подлежащего воздействию земельных, строительных, хозяйственных и иных работ для разработки раздела проектно-сметной документации по объекту «Тяговая подстанция Томусинская» Западно-сибирской Ж. Д.» в Мысковском городском округе Кемеровской области. Точка фотофиксации № 26. 1 - вид на Ю. 2 - вид на С.



Рис. 50. Археологическое обследование земельного участка, подлежащего воздействию земельных, строительных, хозяйственных и иных работ для разработки раздела проектно-сметной документации по объекту «Тяговая подстанция Томусинская» Западно-сибирской Ж. Д.» в Мысковском городском округе Кемеровской области. Точка фотофиксации № 26. 1 - вид на ЮВ. 2 - вид на СЗ.



Рис. 51. Археологическое обследование земельного участка, подлежащего воздействию земельных, строительных, хозяйственных и иных работ для разработки раздела проектно-сметной документации по объекту «Тяговая подстанция Томусинская» Западно-сибирской Ж. Д.» в Мысковском городском округе Кемеровской области. Точка фотофиксации № 27. 1 - вид на СЗ. 2 - вид на Ю.



Рис. 52. Археологическое обследование земельного участка, подлежащего воздействию земельных, строительных, хозяйственных и иных работ для разработки раздела проектно-сметной документации по объекту «Тяговая подстанция Томусинская» Западно-сибирской Ж. Д.» в Мысковском городском округе Кемеровской области. Точка фотофиксации № 27. 1 - вид на ЮВ. 2 - вид на С.



Рис. 53. Археологическое обследование земельного участка, подлежащего воздействию земельных, строительных, хозяйственных и иных работ для разработки раздела проектно-сметной документации по объекту «Тяговая подстанция Томусинская» Западно-сибирской Ж. Д.» в Мысковском городском округе Кемеровской области. Точка фотофиксации № 28. 1 - вид на ЮВ. 2 - вид на С.

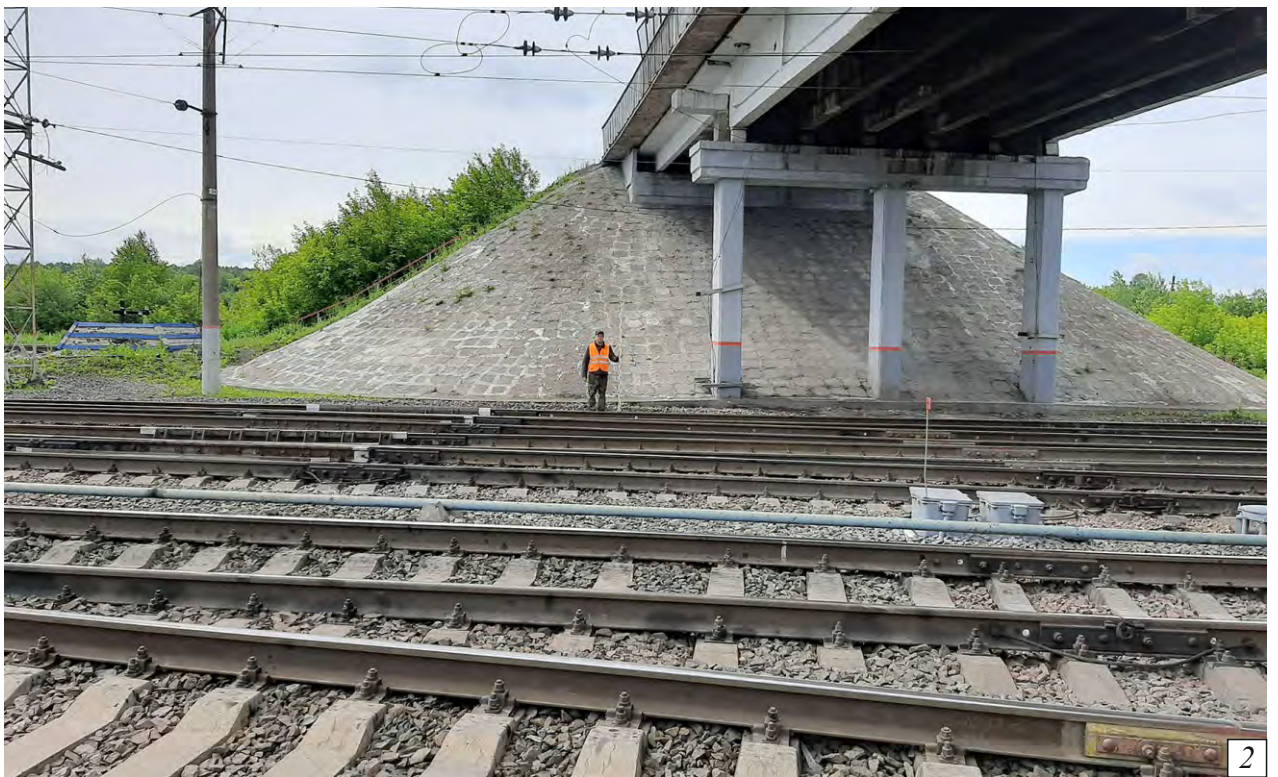


Рис. 54. Археологическое обследование земельного участка, подлежащего воздействию земельных, строительных, хозяйственных и иных работ для разработки раздела проектно-сметной документации по объекту «Тяговая подстанция Томусинская» Западно-сибирской Ж. Д.» в Мысковском городском округе Кемеровской области. Точка фотофиксации № 28. 1 - вид на ЮВ. 2 - вид на С.

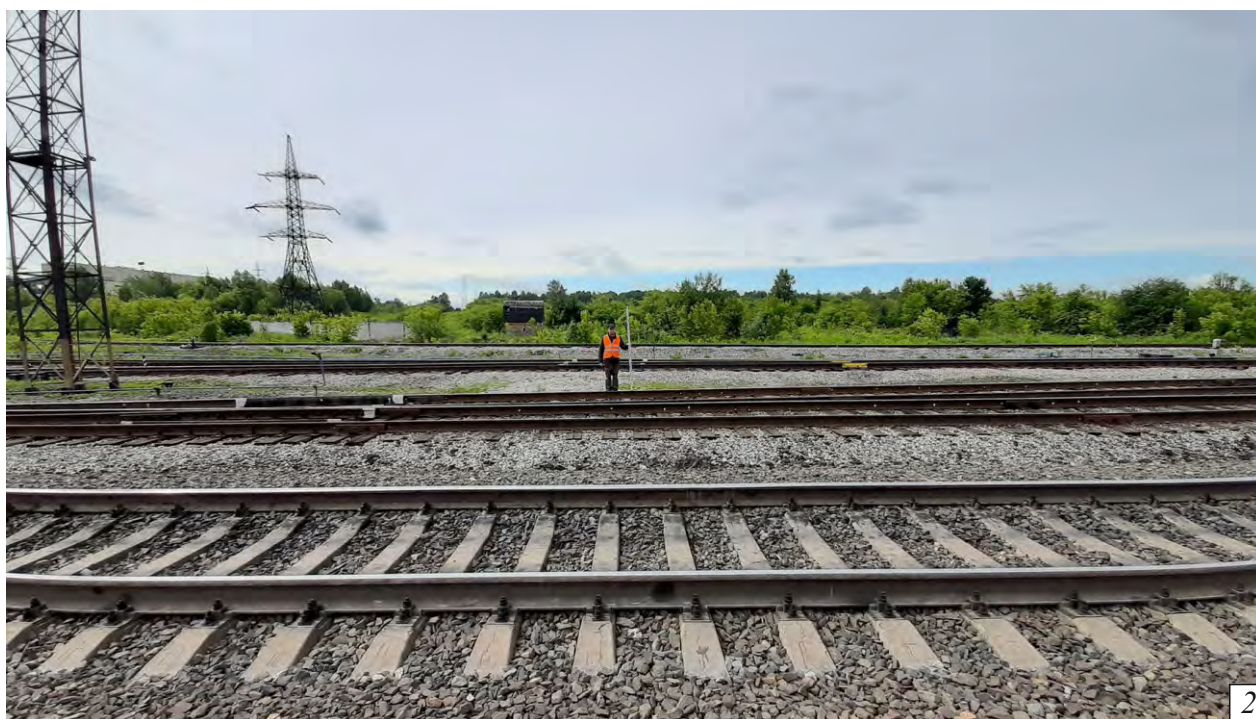


Рис. 55. Археологическое обследование земельного участка, подлежащего воздействию земельных, строительных, хозяйственных и иных работ для разработки раздела проектно-сметной документации по объекту «Тяговая подстанция Томусинская» Западно-сибирской Ж. Д.» в Мысковском городском округе Кемеровской области. Точка фотофиксации № 29. 1 - вид на СЗ. 2 - вид на С.

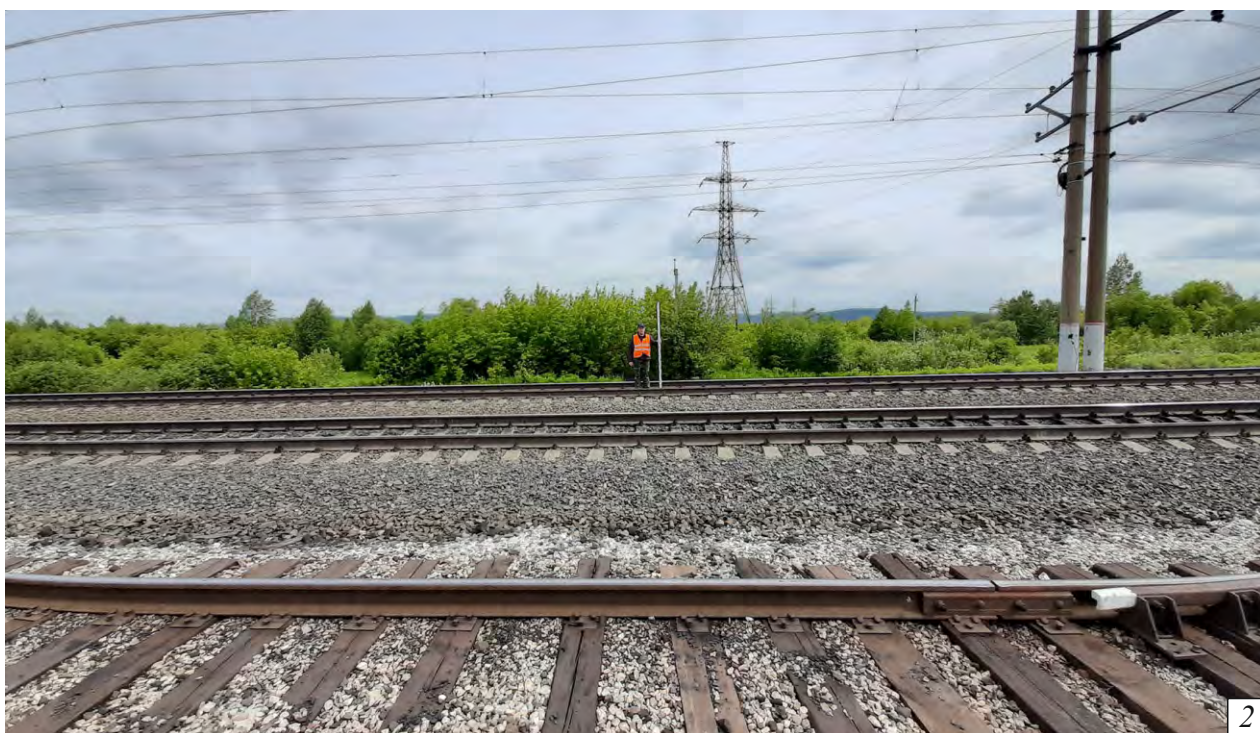


Рис. 56. Археологическое обследование земельного участка, подлежащего воздействию земельных, строительных, хозяйственных и иных работ для разработки раздела проектно-сметной документации по объекту «Тяговая подстанция Томусинская» Западно-сибирской Ж. Д.» в Мысковском городском округе Кемеровской области. Точка фотофиксации № 29. 1 - вид на ЮВ. 2 - вид на Ю.



Рис. 57. Археологическое обследование земельного участка, подлежащего воздействию земельных, строительных, хозяйственных и иных работ для разработки раздела проектно-сметной документации по объекту «Тяговая подстанция Томусинская» Западно-сибирской Ж. Д.» в Мысковском городском округе Кемеровской области. Точка фотофиксации № 30. 1 - вид на СЗ. 2 - вид на Ю.



Рис. 58. Археологическое обследование земельного участка, подлежащего воздействию земельных, строительных, хозяйственных и иных работ для разработки раздела проектно-сметной документации по объекту «Тяговая подстанция Томусинская» Западно-сибирской Ж. Д.» в Мысковском городском округе Кемеровской области. Точка фотофиксации № 30. 1 - вид на С. 2 - вид на В.



Рис. 59. Археологическое обследование земельного участка, подлежащего воздействию земельных, строительных, хозяйственных и иных работ для разработки раздела проектно-сметной документации по объекту «Тяговая подстанция Томусинская» Западно-сибирской Ж. Д.» в Мысковском городском округе Кемеровской области. Шурф №1: 1 - разметка; 2 - после выборки. Везде вид с севера.



Рис. 60. Археологическое обследование земельного участка, подлежащего воздействию земельных, строительных, хозяйственных и иных работ для разработки раздела проектно-сметной документации по объекту «Тяговая подстанция Тырган» Западно-сибирской Ж. Д.» в Прокопьевском муниципальном округе Кемеровской области. Шурф №1: 1 - южная стенка; 2 - после рекультивации. Везде вид с севера.



Рис. 61. Археологическое обследование земельного участка, подлежащего воздействию земельных, строительных, хозяйственных и иных работ для разработки раздела проектно-сметной документации по объекту «Тяговая подстанция Тырган» Западно-сибирской Ж. Д.» в Прокопьевском муниципальном округе Кемеровской области. Шурф №2: 1 - разметка; 2 - после выборки. Везде вид с севера.



Рис. 62. Археологическое обследование земельного участка, подлежащего воздействию земельных, строительных, хозяйственных и иных работ для разработки раздела проектно-сметной документации по объекту «Тяговая подстанция Тырган» Западно-сибирской Ж. Д.» в Прокопьевском муниципальном округе Кемеровской области. Шурф №2: 1 - южная стенка; 2 - после рекультивации. Везде вид с севера.



Рис. 63. Археологическое обследование земельного участка, подлежащего воздействию земельных, строительных, хозяйственных и иных работ для разработки раздела проектно-сметной документации по объекту «Тяговая подстанция Тырган» Западно-сибирской Ж. Д.» в Прокопьевском муниципальном округе Кемеровской области. Шурф №3: 1 - разметка; 2 - после выборки. Везде вид с северо-запада.



Рис. 64. Археологическое обследование земельного участка, подлежащего воздействию земельных, строительных, хозяйственных и иных работ для разработки раздела проектно-сметной документации по объекту «Тяговая подстанция Тырган» Западно-сибирской Ж. Д.» в Прокопьевском муниципальном округе Кемеровской области. Шурф №3: 1 - юго-восточная стенка; 2 - после рекультивации. Везде вид с северо-запада.



Рис. 65. Археологическое обследование земельного участка, подлежащего воздействию земельных, строительных, хозяйственных и иных работ для разработки раздела проектно-сметной документации по объекту «Тяговая подстанция Тырган» Западно-сибирской Ж. Д.» в Прокопьевском муниципальном округе Кемеровской области. Шурф №4: 1 - южная стенка; 2 - после рекультивации. Везде вид с севера.



Рис. 66. Археологическое обследование земельного участка, подлежащего воздействию земельных, строительных, хозяйственных и иных работ для разработки раздела проектно-сметной документации по объекту «Тяговая подстанция Тырган» Западно-сибирской Ж. Д.» в Прокопьевском муниципальном округе Кемеровской области. Шурф №4: 1 - южная стенка; 2 - после рекультивации. Везде вид с севера.



Рис. 67. Археологическое обследование земельного участка, подлежащего воздействию земельных, строительных, хозяйственных и иных работ для разработки раздела проектно-сметной документации по объекту «Тяговая подстанция Тырган» Западно-сибирской Ж. Д.» в Прокопьевском муниципальном округе Кемеровской области. Шурф №5: 1 - разметка; 2 - после выборки. Везде вид с юга.



Рис. 68. Археологическое обследование земельного участка, подлежащего воздействию земельных, строительных, хозяйственных и иных работ для разработки раздела проектно-сметной документации по объекту «Тяговая подстанция Тырган» Западно-сибирской Ж. Д.» в Прокопьевском муниципальном округе Кемеровской области. Шурф №5: 1 - северная стенка; 2 - после рекультивации. Везде вид с юга.



Рис. 69. Археологическое обследование земельного участка, подлежащего воздействию земельных, строительных, хозяйственных и иных работ для разработки раздела проектно-сметной документации по объекту «Тяговая подстанция Тырган» Западно-сибирской Ж. Д.» в Прокопьевском муниципальном округе Кемеровской области. Шурф №6: 1 - разметка; 2 - после выборки. Везде вид с юга.



Рис. 70. Археологическое обследование земельного участка, подлежащего воздействию земельных, строительных, хозяйственных и иных работ для разработки раздела проектно-сметной документации по объекту «Тяговая подстанция Тырган» Западно-сибирской Ж. Д.» в Прокопьевском муниципальном округе Кемеровской области. Шурф №6: 1 - северная стенка; 2 - после рекультивации. Везде вид с юга.



Рис. 71. Археологическое обследование земельного участка, подлежащего воздействию земельных, строительных, хозяйственных и иных работ для разработки раздела проектно-сметной документации по объекту «Тяговая подстанция Тырган» Западно-сибирской Ж. Д.» в Прокопьевском муниципальном округе Кемеровской области. Шурф №7: 1 - разметка; 2 - после выборки. Везде вид с юга.



Рис. 72. Археологическое обследование земельного участка, подлежащего воздействию земельных, строительных, хозяйственных и иных работ для разработки раздела проектно-сметной документации по объекту «Тяговая подстанция Тырган» Западно-сибирской Ж. Д.» в Прокопьевском муниципальном округе Кемеровской области. Шурф №7: 1 - северная стенка; 2 - после рекультивации. Везде вид с юга.



Рис. 73. Археологическое обследование земельного участка, подлежащего воздействию земельных, строительных, хозяйственных и иных работ для разработки раздела проектно-сметной документации по объекту «Тяговая подстанция Тырган» Западно-сибирской Ж. Д.» в Прокопьевском муниципальном округе Кемеровской области. Шурф №8: 1 - разметка; 2 - после выборки. Везде вид с севера.



Рис. 74. Археологическое обследование земельного участка, подлежащего воздействию земельных, строительных, хозяйственных и иных работ для разработки раздела проектно-сметной документации по объекту «Тяговая подстанция Тырган» Западно-сибирской Ж. Д.» в Прокопьевском муниципальном округе Кемеровской области. Шурф №8: 1 - южная стенка; 2 - после рекультивации. Везде вид с севера.



Рис. 75. Археологическое обследование земельного участка, подлежащего воздействию земельных, строительных, хозяйственных и иных работ для разработки раздела проектно-сметной документации по объекту «Тяговая подстанция Тырган» Западно-сибирской Ж. Д.» в Прокопьевском муниципальном округе Кемеровской области. Шурф №9: 1 - разметка; 2 - после выборки. Везде вид с запада.



Рис. 76. Археологическое обследование земельного участка, подлежащего воздействию земельных, строительных, хозяйственных и иных работ для разработки раздела проектно-сметной документации по объекту «Тяговая подстанция Тырган» Западно-сибирской Ж. Д.» в Прокопьевском муниципальном округе Кемеровской области. Шурф №9: 1 - восточная стенка; 2 - после рекультивации. Везде вид с запада.

Общество с ограниченной ответственностью «НИИИЭТ «ЭНЕРГОТРАНСПРОЕКТ» (ИНН 7726653806), в лице Генерального директора Миронова Сергея Владимировича, действующего на основании Устава, именуемое в дальнейшем «Заказчик», и

Федеральное государственное бюджетное научное учреждение «Федеральный исследовательский центр угля и углехимии Сибирского отделения Российской академии наук» (ФИЦ УУХ СО РАН), в лице директора Кочеткова Валерия Николаевича, действующего на основании Устава, именуемое в дальнейшем «Подрядчик», с другой стороны, по отдельности именуемые «Сторона», а совместно - «Стороны», заключили настоящий договор (далее по тексту – Договор) о нижеследующем:

Термины и определения

Результат Работ - техническая документация, выполненная в соответствии с Техническим заданием и иным условиям Договора. Результат Работ предоставляется Заказчику на бумажном носителе, в электронном редактируемом формате, в соответствии с требованиями Технического задания (Приложение №1 к Договору).

Генеральный заказчик – ОАО «РЖД», третьи лица, выступающие заказчиками работ/услуг по отношению к Заказчику.

1. ПРЕДМЕТ ДОГОВОРА

1.1. Заказчик поручает, а Подрядчик принимает на себя обязательство по выполнению археологических полевых работ (разведок), проведению государственной историко-культурной экспертизы (ГИКЭ) земельных участков, подлежащих воздействию земельных, строительных, хозяйственных и иных работ (далее – Работы).

1.2. Работы выполняются на объекте: «Тяговая подстанция Томусинская» Западно-Сибирской ж.д.».

1.3. Результат Работ по настоящему Договору должен соответствовать градостроительным, научным, техническим, экономическим и другим требованиям, содержащимся в нормативных документах Российской Федерации, субъектов Российской Федерации, локальных документах (приказах, распоряжениях, положениях) Генерального заказчика (в случае их предоставления Заказчиком Подрядчику), а также требованиям, установленным в Техническом задании. Результат Работ, передаваемый Заказчику должен быть свободен от каких-либо прав третьих лиц.

1.4. Объем и содержание Работ, а также сроки выполнения Работ могут быть пересмотрены Сторонами в случае существенных изменений обстоятельств, влияющих на выполнение Сторонами своих обязательств по настоящему Договору, в том числе в случае изменения инвестиционной программы Генерального заказчика и/или условий договора, заключенного между Генеральным заказчиком и Заказчиком в отношении объектов работ по настоящему Договору, с оформлением Сторонами соответствующих изменений в Договоре.

2. СТОИМОСТЬ РАБОТ И ПОРЯДОК РАСЧЕТОВ

2.1. Стоимость Работ, поручаемых Подрядчику, составляет _____, НДС не облагается в соответствии с пп.16 п.3 ст.149 Налогового кодекса РФ, определена Сторонами Протоколом договорной цены (Приложение №3 к Договору).

Стоимость Работ является твердой, максимальной (предельной) и включает все налоги и сборы согласно действующему законодательству РФ.

2.2. Расчеты по настоящему Договору производятся Заказчиком в следующем порядке:

2.2.1. Заказчик производит авансирование в размере 30% от стоимости Работ указанной в пункте 2.1. Договора. Выплата аванса осуществляется в течение 10 (десяти) календарных дней с момента получения счета Подрядчика.

2.2.2. Последующая оплата выполненных и принятых Работ производится Заказчиком в течение 90 (девяноста) календарных дней с даты подписания Сторонами актов сдачи-приемки работ в отношении соответствующего этапа Работ при условии получения Заказчиком от Подрядчика результата Работ (этапа Работ), а также полного пакета документов, предусмотренных Договором, счетов, либо – в случаях, когда результаты работ подлежат государственной и/или иной (в т.ч. негосударственной) экспертизе – с даты получения экспертного заключения, подтверждающего отсутствие замечаний к результатам выполненных Подрядчиком Работ с учетом положений пункта 2.3. настоящего Договора.

2.2.3. В случае если Техническим заданием и/или Календарным планом предусмотрен этап Работ по сопровождению государственной экспертизы и по ее итогам будет получено отрицательное заключение по причинам, не зависящим от Подрядчика или Генеральный заказчик не осуществляет направление

документации и/или результатов работ на государственную экспертизу, либо не оплачивает Заказчику стоимость государственной экспертизы более чем 100 (сто) календарных дней с момента приемки Работ по последнему этапу Работ, предшествующему этапу сопровождения экспертизы, оплата невыплаченной ранее части стоимости Работ, указанная в п. 2.2.2. Договора по работам, выполненным в рамках соответствующего Календарного плана, осуществляется не позднее 50 (пятидесяти) календарных дней с момента наступления указанных событий.

2.3. Оплата выполненных Работ по Договору производится в установленные настоящим Договором порядке и сроки при условии поступления Заказчику 100% (ста процентов) стоимости работ, предусмотренных договором, заключенным в отношении соответствующего объекта между Заказчиком и Генеральным заказчиком.

Не зависимо от исполнения Генеральным заказчиком обязательств по оплате Заказчику стоимости работ, предусмотренных договором, заключенным между ними в отношении соответствующего объекта, Заказчик обязан произвести полный расчет по настоящему договору с Подрядчиком в срок **не позднее 20.12.2020г.**

2.4. В случае изменения Генеральным заказчиком лимита финансирования, выделенного на текущий год по конкретному объекту в рамках настоящего Договора, стоимость и сроки выполнения Работ по Договору корректируются, о чём Стороны подписывают дополнительное Договору.

При изменении ценовой политики Генерального заказчика стоимость и сроки выполнения Работ по объектам на текущий год корректируются, о чём Стороны подписывают дополнительное соглашение к настоящему Договору.

В случае прекращения Генеральным заказчиком финансирования выполнения Работ по конкретному объекту, на основании которой Подрядчик выполняет работы расторгается Заказчиком в одностороннем порядке по правилам п. 10.5 Договора без применения имущественных санкций к Подрядчику.

2.5. В случае существенных изменений факторов, влияющих на формирование стоимости работ по объектам в рамках настоящего Договора, а также на сроки и порядок осуществления расчетов по настоящему Договору, Заказчик вправе требовать, пересмотра условий расчетов за выполняемые по настоящему Договору работы в части уменьшения цены, исчисления сроков и размеров платежей по настоящему Договору. Указанные изменения оформляются Сторонами дополнительными соглашениями к настоящему Договору.

2.6. Датой оплаты Работ считается дата списания денежных средств с расчетного счета Заказчика.

2.7. Стороны обязаны ежеквартально до 23-го числа месяца, следующим за последним месяцем квартала, производить сверку взаимных расчетов и подписывать акты сверки.

Акт сверки расчетов составляется Сторонами исключительно для сравнения данных бухгалтерского учета Сторон, отражает фактическое состояние расчетов по данным бухгалтерского учета Сторон на день его составления и не является подтверждением задолженности Заказчика по настоящему Договору.

2.8. Настоящим Подрядчик подтверждает, что надлежащим образом изучил все условия выполнения Работ в рамках настоящего Договора, и что никакие обстоятельства не могут повлиять на увеличение стоимости Работ в рамках настоящего Договора, если иное не будет согласовано Сторонами в дополнительных соглашениях к настоящему Договору. Подрядчик также соглашается с тем, что Работы по Договору могут выполняться в интересах (по поручению) Генерального заказчика и следовательно изменения в условиях выполнения Работ по договору, заключенному между Генеральным заказчиком и Заказчиком, могут стать причиной изменений, подлежащих внесению в Договор.

Стороны также согласовали, что ни у одной из них не возникает права на получение с другой Стороны процентов на сумму долга за период пользования денежными средствами в соответствии с п. 1 ст. 317.1 ГК РФ.

3. СРОКИ ВЫПОЛНЕНИЯ РАБОТ

3.1. Работы выполняются в сроки, определенные Календарным планом (Приложения №2 к Договору).

3.2. Сроки выполнения Работ являются исходными для определения имущественных санкций в случаях их нарушения Подрядчиком.

4. ОБЯЗАННОСТИ И ПРАВА СТОРОН

4.1 Заказчик обязуется:

4.1.1 Предоставить Подрядчику утвержденное Техническое задание и необходимые исходные данные.

4.1.2 Принять выполненные Работы и оплатить Подрядчику установленную за них цену в порядке и на условиях, предусмотренных настоящим Договором.

4.1.3 Привлечь Подрядчика к участию в деле по иску, предъявленному к Заказчику третьим лицом в связи с недостатками Результата Работ.

4.1.4 Предоставить Подрядчику по его запросу базовое обозначение (шифр) для оформления документации.

4.2 Заказчик имеет право:

4.2.1 Получать от Подрядчика письменные консультации по вопросам, связанным с исполнением Подрядчиком своих обязательств по настоящему Договору.

4.2.2 Уточнять и корректировать желаемый Результат Работ, в случае существенного изменения обстоятельств в соответствии с положениями ст. 451 Гражданского кодекса РФ.

4.2.3 Отказаться от исполнения настоящего Договора полностью или в части по правилам, предусмотренным ст. 717 Гражданского кодекса РФ, за исключением обязательства Заказчика возместить убытки Подрядчика, причиненные прекращением настоящего Договора (такое обязательство у Заказчика не возникает).

4.2.4 Отказаться от исполнения настоящего Договора по правилам ст. 715 Гражданского кодекса РФ и потребовать от Подрядчика возмещения убытков, в случае если Подрядчик не приступает своевременно к исполнению настоящего Договора или выполняет Работу настолько медленно, что окончание ее к сроку становится явно невозможным.

Заказчик вправе отказаться от принятия Результата Работ и требовать возмещения убытков в случае, если в результате нарушения сроков выполнения Работ Подрядчиком Заказчик утратил интерес к исполнению.

Заказчик, принявший работу без проверки, не лишается права ссылаться на недостатки работы, которые могли быть установлены при обычном способе ее приемки (явные недостатки)

4.2.5. Требовать пересмотра условий расчетов по настоящему Договору в случае внесения изменений в законодательство Российской Федерации и/или в инвестиционную программу Генерального заказчика.

4.2.6. До подписания актов выполненных Работ/этапов Работ довести до сведения Подрядчика обязывающие рекомендации в рамках действующих нормативов о применении сметных норм, расценок и коэффициентов. Уклонение от их исполнения является для Заказчика основанием отказа в приемке выполненных Работ.

4.2.7. В случае непредставления/не своевременного представления Подрядчиком документов в соответствии пунктами 4.3.16 и/или выявления Заказчиком недостоверности предоставленных сведений и/или документов, Заказчик вправе расторгнуть настоящий Договор и/или потребовать от Подрядчика выплаты штрафа в размере 20 000 (двадцать тысяч) рублей за каждый факт (событие), по которому не предоставлена/несвоевременно представлена информация.

4.2.8. Проверять ход и качество Работ, выполняемых Подрядчиком, не вмешиваясь в его деятельность.

4.2.9. Произвести зачет причитающихся по Договору Подрядчику денежных средств в счет оплаты Работ, на сумму денежных требований Заказчика, в том числе неустоек (штрафов, пеней) и иных санкций, убытков и расходов, вытекающих из Договора и иных сделок, заключенных между Заказчиком и Подрядчиком.

4.2.10. Направить Подрядчику письменное уведомление о приостановлении всех или определенной части выполняемых работ по Договору.

4.2.10.1. Любое уведомление о приостановлении должно четко определять работы, выполнение которых должно быть приостановлено, дату начала приостановления и разумно предполагаемую длительность приостановления, указание на обстоятельства, послужившие основанием для приостановления.

4.2.10.2. После прекращения оснований для приостановления Заказчик дает письменное указание Подрядчику возобновить выполнение приостановленных работ. При получении уведомления Заказчика о возобновлении приостановленных работ, Подрядчик возобновляет приостановленные работы в разумный срок, указанный Заказчиком.

4.3. Подрядчик обязуется:

4.3.1. Своевременно и должным образом выполнить принятые на себя обязательства в соответствии требованиями законодательства РФ и иными требованиями, перечисленными в п. 1.3. настоящего Договора, обеспечить выполнение Работ квалифицированным персоналом и с высоким уровнем качества в полном соответствии с требованиями законодательства Российской Федерации, нормативной документации, документов Генерального заказчика (имеющимися в открытом доступе либо предоставленными Заказчиком).

При разработке документации Подрядчик обязан соблюдать требования «Методических рекомендаций по оформлению проектной и рабочей документации в АО «Росжелдорпроект»» (в том числе, в части обязательности использования шаблонов проектной и рабочей документации, содержащихся в составе указанных методических рекомендаций, а также требований Стандарта АО «Росжелдорпроект» СТО-29-2018 «Управление субподрядными работами»). Нарушение данного требования является

основанием для отказа Заказчика в принятии соответствующего результата Работ. Работа выполняется иждивением Подрядчика - его силами и средствами.

4.3.2. В течение **3 (трех) календарных дней** с момента подписания Договора назначить главного инженера проекта/ главного архитектора проекта либо иных представителей Подрядчика, ответственных за ход выполняемых работ.

4.3.3. Передать Заказчику Результат Работ в сроки, количестве (экземплярах) и формате, указанных в Техническом задании.

В случае внесения изменений в документацию, являющуюся Результатом Работ, одновременно с изменениями в документацию Подрядчик передает Заказчику оформленное в соответствии с требованиями ГОСТ Р 21.1101-2013 (раздел 7) Разрешение на внесение изменений, с указанием в графе «Код» Разрешения на внесение изменений, причины внесения изменений в соответствии с таблицей Л.1 ГОСТ Р 21.1101-2013.

4.3.4. Согласовать Результат Работ со всеми заинтересованными лицами.

4.3.5. В установленные Заказчиком сроки устранять замечания, возникшие в ходе выполнения Работ, а также в ходе согласования и экспертизы Результата Работ; обеспечить своевременное устранение выявленных в ходе работ недостатков, замечаний административных, контрольных и надзорных органов; по предварительному полученному извещению Заказчика принимать участие в совещаниях, проводимых Заказчиком, Генеральным заказчиком, работы по которым проводятся в рамках настоящего Договора.

4.3.6. Не передавать Результат Работ третьим лицам без предварительного письменного согласия Заказчика; не нарушать прав третьих лиц, урегулировать требования, предъявленные к Заказчику в связи с исполнением настоящего Договора, и возместить Заказчику связанные с такими требованиями расходы и убытки. Не уступать свои права и/или обязанности по Договору третьим лицам без предварительного письменного согласия Заказчика. В случае нарушения Подрядчиком положения настоящего пункта Договора и/или пункта 4.3.6.2. Договора Заказчик вправе потребовать от Подрядчика, а Подрядчик обязан оплатить Заказчику штраф в размере 20 (двадцать) % от стоимости работ Договору.

4.3.6.1. Подрядчик обращается за предварительным письменным согласием Заказчика на уступку прав и/или обязанностей в письменной форме, в срок не позднее 10 (десяти) календарных дней до подписания соответствующего договора уступки. В заявлении Подрядчик указывает причины по которым он намерен уступить свои права и/или обязанности третьему лицу. К заявлению о согласовании уступки права требования, Подрядчик прикладывает акт сверки расчетов, подписанный между Заказчиком и Подрядчиком не позднее 10 (десяти) календарных дней до даты предъявления Подрядчиком такого заявления.

4.3.6.2. В срок не позднее 10 (десяти) календарных дней со дня заключения договора уступки права требования по настоящему Договору, Подрядчик обязан предоставить Заказчику уведомление о состоявшейся уступке прав, а в срок не позднее 5 (пяти) календарных дней с даты оплаты уступки по договору уступки прав - предоставить Заказчику документальное подтверждение такой оплаты.

4.3.7. Не вносить без предварительного согласования в письменной форме с Заказчиком изменения в Результат Работ.

4.3.8. Выполнять указания Заказчика, представленные в письменном виде, в том числе о внесении изменений и дополнений в Результат Работ, если они не противоречат условиям настоящего Договора, законодательству Российской Федерации, Техническому заданию и иным исходным данным и техническим условиям. В случае если указания Заказчика выходят за рамки Работ, предусмотренных Техническим заданием, Сторонами вносятся изменения в Техническое задание.

4.3.10. Информировать Заказчика в течение 3 (трех) календарных дней по его конкретному запросу о ходе выполнения Работ (этапов Работ) по настоящему Договору.

4.3.11. В течение суток с момента обнаружения информировать Заказчика об обстоятельствах, которые создают невозможность и/или нецелесообразность дальнейшего выполнения Работ (включая, но не ограничиваясь, обнаружение непригодности или недоброкачества предоставленной Заказчиком технической документации, возможных неблагоприятных последствий выполнения указаний Заказчика о способе выполнения работы, иных, не зависящих от Подрядчика обстоятельств, угрожающих годности или прочности результатов выполняемой работы либо создающих невозможность ее завершения в срок), и приостановить выполнение работ до получения письменных указаний от Заказчика.

Вопрос о целесообразности продолжения работ решается Сторонами в течение 10 (десяти) рабочих дней с момента получения Заказчиком уведомления о приостановке Работ.

4.3.12. Давать при необходимости по просьбе Заказчика разъяснения строительным организациям, заинтересованным лицам, включая государственные и иные организации, по выполненным Подрядчиком Работам.

4.3.13. Если в процессе строительства возникает необходимость корректировки Результата Работ, то Стороны устанавливают причину, по которой она возникла. Если необходимость корректировки Результата

Работ возникла по вине Подрядчика, то он выполняет указанную корректировку за свой счет. Если необходимость корректировки Результата Работ возникла не по вине Подрядчика, то Подрядчик выполняет корректировку как дополнительную работу на условиях, предусмотренных дополнительным соглашением к настоящему Договору.

4.3.14. В случае получения отрицательного заключения экспертизы в связи с замечаниями к Результату Работ, ответственность за которые несет Подрядчик и не связанных с недостоверностью предоставленных Заказчиком исходных данных, разработать план корректирующих действий (по форме, установленной Заказчиком), согласовать его с Заказчиком, обеспечить исполнение плана в установленные сроки, а также за свой счет обеспечить проведение повторной государственной экспертизы.

4.3.15. По запросу Заказчика, в срок не позднее 5 (пяти) рабочих дней с даты получения такого запроса, предоставлять копии деклараций по налогу на добавленную стоимость (с протоколом приема или отметкой налогового органа) и прочих документов бухгалтерского и/или налогового учета, подтверждающих надлежащее исполнение Подрядчиком обязанностей по начислению и уплате НДС по оплаченным Заказчиком счетам-фактурам. В случае, если в результате нарушения Подрядчиком налогового законодательства РФ, Заказчик понес расходы, связанные с уплатой доначисленных сумм налога на добавленную стоимость и/или налога на прибыль, а также сумм соответствующих пеней и налоговых санкций, Подрядчик обязан компенсировать Заказчику сумму таких расходов. Основанием для компенсации указанных расходов являются документы, подтверждающие начисление налогов/пеней/санкций и их уплату Заказчиком. Сумма расходов компенсируется Подрядчиком в течение 10 (Десяти) банковских дней с момента получения соответствующего письменного требования Заказчика с приложением подтверждающих документов.

4.3.16. В срок не позднее **10 (десяти) рабочих дней** с даты подписания настоящего Договора или с даты изменения ранее представленных документов (информации) предоставить Заказчику:

- документы, указанные в Приложении № 4 к настоящему Договору. При этом Подрядчик вправе не предоставлять предусмотренные Приложением № 4 документы (или их часть), в тех случаях, когда такие документы были предоставлены в рамках ранее заключенных с Заказчиком договоров и не требуют их актуализации по срокам действия и содержанию на дату заключения настоящего Договора. В этом случае Подрядчик обязан предоставить Заказчику письмо содержащее ссылку на Договор при заключении которого были предоставлены документы, а также подтверждение, что сведения, содержащиеся в ранее предоставленных документах актуальны на момент подписания настоящего Договора.

4.3.17. Не привлекать к выполнению Работ третьих лиц без письменного согласования Заказчика, в противном случае Подрядчик несет перед Заказчиком ответственность за убытки, причиненные участием третьего лица (субподрядчика) в исполнении Договора. В случае привлечения Подрядчиком для выполнения работ субподрядных организаций обеспечить их привлечение с проявлением надлежащей должной осмотрительности (с учетом требований, установленных официальными разъяснениями налоговых органов). Подрядчик несет перед Заказчиком полную ответственность за выбор субподрядной организации (включая возникающие налоговые риски) и результаты ее работы.

4.3.18. По приглашению Заказчика принимать участие в совещаниях Заказчика/Генерального заказчика при рассмотрении последним основных проектных решений, а также решения вопросов, возникающих в процессе проектирования по объекту Работ.

4.4. В рамках выполнения Работ Подрядчик обязуется:

- возместить имущественные потери Заказчика, возникшие в случае наступления негативных обстоятельств вне зависимости от наличия нарушения (неисполнения или ненадлежащего исполнения) обязательств со стороны Подрядчика (потери, вызванные предъявлением требований третьими лицами или органами государственной власти к стороне или к третьему лицу и т. п.).

К имущественным потерям относятся суммы доначисленных налоговым органом Заказчику налога на прибыль, НДС, соответствующих пеней и санкций по этим налогам (а равно отказ в возмещении НДС) по операциям с Подрядчиком в рамках настоящего Договора в связи с выводами о необоснованности налоговой выгоды, а также в связи с претензиями налогового органа к отражению в первичных учетных документах, налоговой отчетности Подрядчика данных операций.

Размер возмещения потерь определяется:

1) в размере суммы доначисленных налогов (в том числе, суммы НДС, по которому принято решение об отказе в возмещении НДС), пеней и штрафов, предъявленных к оплате на основании решения налогового органа по потерям, связанным с предъявлением требований налоговых органов;

2) в размере предъявленных третьими лицами или органами государственной власти имущественных (денежных) требований по расходам, связанным с предъявлением таких требований.

- обеспечивать соблюдение системы менеджмента качества в соответствии с требованиями международного стандарта в области управления качеством ISO 9001-2015 в том числе:

- по запросу предоставить Заказчику информацию о составе, образовании, квалификации и стаже работы персонала, который Подрядчик планирует привлечь к выполнению проектной документации. Заказчик оставляет за собой право рекомендовать Подрядчику заменить ту или иную кандидатуру по основаниям недостаточности квалификации и/или опыта выполнения подобных проектных работ;

- в случае получения отрицательного заключения экспертизы при наличии вины Подрядчика, Подрядчик обязан разработать план корректирующих действий по тем замечаниям (иным проблемам), исправление (решение) которых не позволило получить положительное заключение (по форме, предоставленной Заказчиком). План корректирующих действий должен быть согласован с Заказчиком.

Заказчик оставляет за собой право в согласованные сроки провести аудит Подрядчика на предмет выполнения вышеуказанных требований собственными силами или с привлечением сторонних организаций путем выездной и/или документальной проверки.

4.5. Подрядчик имеет право:

4.5.1. В процессе исполнения настоящего Договора получать указания, разъяснения от Заказчика.

4.5.2. Согласовывать в письменном виде для выполнения Работ третьих лиц (с обязательным указанием наименования планируемых к привлечению третьих лиц, перечень и стоимость выполняемых ими работ).

4.5.3. При необходимости запрашивать у Заказчика на представителей Подрядчика доверенности, предусматривающие полномочия на осуществление действий от имени Заказчика по получению информации и документов, необходимых для выполнения Подрядчиком работ.

Запрос Подрядчика на оформление доверенности должен содержать следующие обязательные реквизиты:

- обоснование необходимости выдачи доверенности;
- информацию о представителях Подрядчика, на которых запрашивается оформление доверенности, с указанием их паспортных данных в полном объеме;
- перечень полномочий, необходимых для указания в доверенности;
- срок действия доверенности.

5. ПОРЯДОК СДАЧИ И ПРИЕМКИ РАБОТ

5.1. Выполнение Подрядчиком работ подтверждается подписанным Сторонами актом сдачи-приемки выполненных работ. Акт сдачи-приемки выполненных работ оформляется в следующем порядке:

5.1.1. В сроки, установленные Календарным планом Подрядчик передает уполномоченному представителю Заказчика по накладной Результат Работ (прошедший все необходимые согласования в полном объеме), соответствующий требованиям настоящего Договора, акт сдачи-приемки выполненных работ, подписанный Подрядчиком в 2 (двух) экземплярах.

5.1.2. В течение **40 (сорока) календарных дней** с даты получения от Подрядчика по накладной Результата Работ, соответствующего условиям Договора, акта сдачи-приемки выполненных работ, подписанного Подрядчиком в 2 (двух) экземплярах, Заказчик обязан подписать акт сдачи-приемки выполненных работ или направить Подрядчику мотивированный отказ от его подписания/приемки работ.

5.2. Основанием для отказа в приемке выполненных Работ является:

- несоответствие стоимости выполненных Работ, указанной в акте сдачи-приемки выполненных Работ, стоимости Работ, указанной в настоящем Договоре;

- наличие обоснованных замечаний Генерального заказчика к Результату Работ. При этом Стороны презюмируют, что проверка Результата работ Генеральным заказчиком на предмет годности к использованию и соответствия качества Результата Работ заявленному, может проводиться в срок, превышающий срок, отведенный для подписания Сторонами актов, указанный в п. 5.1.2. Договора. В связи с указанным, Стороны пришли к соглашению, что отсутствие замечаний со стороны Генерального заказчика имеет существенное значение для оценки качества выполненных Подрядчиком Работ и получение замечаний Генерального заказчика является одним из безусловных оснований для предъявления Подрядчику соответствующих претензий и требований после подписания Сторонами актов, указанных в п. 5.1.2. Договора в порядке, предусмотренном п. 5.7. Договора;

- некомплектность и/или несоответствие представленного Подрядчиком Результата Работ требованиям действующего законодательства, стандартам, ГОСТам Российской Федерации, заданию;

- несоответствие представленного Подрядчиком Результата Работ требованиям согласующих лиц и положениям настоящего Договора.

5.3. В случае мотивированного отказа от приемки Работ Заказчиком, а также в иных случаях, предусмотренных настоящим Договором, в том числе в случаях, предусмотренных пунктом 5.7. настоящего Договора, Заказчик вправе по своему выбору:

- потребовать устранения недостатков за счет Подрядчика с указанием сроков их устранения;
- потребовать возмещения своих расходов на устранение недостатков;

- потребовать соразмерного уменьшения цены выполненных Работ;
- отказаться от исполнения Договора/расторгнуть договор на выполнение работ с применением последствий, указанных в п. 10.5 настоящего Договора.

Требование и сроки устранения недостатков устанавливаются Заказчиком в мотивированном отказе/требовании (претензии). Невыполнение требований Заказчика, предъявленных в соответствии с настоящим пунктом Договора в установленный Заказчиком срок, может служить основанием для расторжения настоящего Договора Заказчиком в одностороннем порядке и применения последствий, указанных в п. 10.5 настоящего Договора

5.4. Исключительное право на Результат Работ, возникает у Заказчика с момента подписания Сторонами актов сдачи-приемки выполненных Работ/этапов Работ. Заказчик вправе неоднократно использовать Результат Работ, передавать исключительное право на него третьим лицам, перерабатывать Результат Работ.

5.5. Стороны согласовали следующий формат предоставления Результата Работ:

5.5.1. Результат Работ в обязательном порядке должен включать в себя экземпляр в электронном формате. Электронная версия Результата Работ должна быть идентична Результату Работ, представленному на бумажном носителе.

5.5.2. Результат Работ в обязательном порядке передаётся по накладной содержащей фамилию, имя, отчество, должность подписавшего.

5.5.3. Актуальной всегда считается последняя по времени подписанная версия Результата Работ, переданная по подписанной с обеих Сторон накладной.

5.6. При обнаружении Заказчиком и/или Генеральным заказчиком недостатков в Результате Работ после их приемки и подписания Сторонами соответствующего акта сдачи-приемки выполненных работ, независимо от прекращения действия настоящего Договора, Заказчик вправе предъявить Подрядчику требования, предусмотренные пунктом 5.3. настоящего Договора, включая право потребовать возврата перечисленных денежных средств и возмещения убытков.

5.7. Заказчик, принявший работу без проверки, не лишается права ссылаться на недостатки работы, которые могли быть установлены при обычном способе ее приемки (явные недостатки).

5.8. Риск случайной гибели Результата Работ до их приемки Заказчиком по настоящему Договору несет Подрядчик.

5.9. Стороны пришли в соглашение, что гарантийный срок на Результаты работ по Договору составляет 36 (тридцать шесть) месяцев со дня подписания Сторонами актов сдачи-приемки соответствующих Работ, а также распространяется на период строительства и эксплуатации объекта, созданного на основании Результата Работ.

6. ОТВЕТСТВЕННОСТЬ СТОРОН

6.1. При обнаружении недостатков в Результате Работ, в том числе обнаруженных после подписания актов сдачи-приемки выполненных работ в ходе согласования Результата Работ всеми заинтересованными лицами, Генеральным заказчиком, экспертизы документации и его корректировки, созданного на основе Результата Работ Подрядчик обязан за свой счет переработать Результат Работ и соответственно произвести необходимые дополнительные Работы в сроки, указанные Заказчиком, а также возместить Заказчику причинённые убытки.

6.2. При нарушении Подрядчиком сроков устранения недостатков Результата Работ, установленных пунктами 5.3, 6.1 настоящего Договора, Заказчик вправе потребовать от Подрядчика уплаты пени в размере 0,15% от стоимости Работ по Договору за каждый день просрочки.

6.3. В случае возврата организацией, уполномоченной на проведение государственной и (или) иной экспертизы, Результата Работ на доработку, Подрядчик обязан компенсировать Заказчику стоимость проведения повторной государственной и (или) иной экспертизы, а также Заказчик вправе потребовать от Подрядчика уплаты штрафа в размере до 20% (двадцати процентов) от стоимости Работ по Договору.

6.4. При нарушении Подрядчиком сроков выполнения Работ (этапов Работ), установленных Календарным планом, Подрядчик уплачивает Заказчику пени в размере 0,15% от стоимости Работ (этапа Работ) за каждый день просрочки в течение 7 (семи) календарных дней с даты предъявления Заказчиком соответствующего требования.

6.5. При задержке Заказчиком платежей, предусмотренных в настоящем Договоре, Подрядчик вправе потребовать от Заказчика уплаты пени в размере 0,15% от стоимости неоплаченных Работ за каждый день просрочки, но не более 10% (десяти процентов) от стоимости Работ.

6.6. Применение любой меры ответственности, предусмотренной настоящим Договором, равно как и действующим законодательством Российской Федерации, распространяющимся на отношения, регулируемые настоящим Договором, должно сопровождаться направлением претензии (уведомления) с указанием в ней характера и сроков устранения нарушения. При реализации Стороной своего права на

взыскание с виновной Стороны суммы неустойки, в претензии (уведомлении) должен быть расчёт суммы неустойки.

6.7. В случае неисполнения пункта 2.7 настоящего Договора Заказчик вправе взимать штраф в размере 20 000 (двадцать тысяч) рублей за каждый факт не предоставления/просрочки представления соответствующих документов.

6.8. В случае утраты документации, переданной Подрядчику Заказчиком, неисполнения или ненадлежащего исполнения условий, предусмотренных пунктом 4.3.16, разделами 9, 11 настоящего Договора, Подрядчик возмещает Заказчику убытки и оплачивает штраф в размере 1% (одного процента) от стоимости Работ по настоящему Договору в течение 7 (семи) календарных дней с даты предъявления Заказчиком соответствующего требования.

6.9. В случае ненадлежащего выполнения Подрядчиком условий Договора, несоответствия Результата Работ и иным условиям Договора Подрядчик уплачивает Заказчику штраф в размере 1% от стоимости Работ Договору.

6.10. Перечисленные в настоящем Договоре неустойки (штрафы, пени) (далее по тексту – штрафные санкции), убытки и расходы могут быть взысканы Заказчиком путем удержания причитающихся Подрядчику сумм при оплате стоимости работ Подрядчику.

Если Заказчик не удержит по какой-либо причине сумму штрафных санкций, убытков и/или расходов Заказчика, Подрядчик обязуется уплатить такую сумму по первому письменному требованию Заказчика, содержащему расчет суммы требований.

6.11. Уплата Подрядчиком неустойки и возмещение убытков не освобождают Подрядчика от исполнения обязательств в натуре по настоящему Договору.

7. СОПРОВОЖДЕНИЕ ПОДРЯДЧИКОМ ГОСУДАРСТВЕННОЙ И (ИЛИ) ИНОЙ ЭКСПЕРТИЗЫ ДОКУМЕНТАЦИИ

7.1. В случае если Договором предусмотрено сопровождение Подрядчиком государственной и (или) иной экспертизы документации, ее сопровождение производится Подрядчиком в соответствии с настоящим разделом.

7.2. В рамках сопровождения государственной и/или государственной и/или иной (в т.ч. негосударственной) экспертизы (далее по тексту – «экспертиза») Заказчик до направления результатов работ для проведения экспертизы уведомляет Подрядчика об указанных сроках направления с уточнением в части необходимости актуализации ранее принятой документации, а Подрядчик (по разделам документации, выполнявшимся Подрядчиком):

7.2.1. Заблаговременно спрашивает у Заказчика доверенность на представление интересов в учреждении по проведению экспертизы документации (далее – «экспертная организация»).

7.2.2. Устраняет недостатки в представленной на экспертизу документации в соответствии с замечаниями экспертной организации. Устранение недостатков осуществляется Подрядчиком в сроки, указанные Заказчиком, с учетом сроков, установленных экспертной организацией.

7.2.3. Осуществляет оперативное внесение изменений в Результат Работ в порядке, установленном договором на проведение экспертизы, заключенным между Заказчиком (Генеральным заказчиком) и экспертной организацией, при условии предоставления копии указанного договора Заказчиком Подрядчику.

7.2.4. В случае получения отрицательного заключения экспертизы по вине Подрядчика (ввиду наличия недостатков в Результате Работ, за которые отвечает Подрядчик), повторная экспертиза осуществляется за счет Подрядчика. Порядок сопровождения повторной экспертизы аналогичен порядку сопровождения первоначальной экспертизы.

7.2.5. Результат Работ должен соответствовать Приказу Министерства строительства и жилищно-коммунального хозяйства Российской Федерации № 783/пр от 12 мая 2017 г. «Об утверждении требований к формату электронных документов, представляемых для проведения государственной экспертизы проектной документации и (или) результатов инженерных изысканий и проверки достоверности определения сметной стоимости строительства, реконструкции, капитального ремонта объектов капитального строительства».

8. ОБСТОЯТЕЛЬСТВА НЕПРЕОДОЛИМОЙ СИЛЫ

8.1. Ни одна из Сторон не несет ответственности перед другой Стороной за неисполнение или ненадлежащее исполнение обязательств по настоящему Договору, обусловленное действием обстоятельств непреодолимой силы, то есть чрезвычайных и непредотвратимых при данных условиях обстоятельств, в том числе объявленной или фактической войной, гражданскими волнениями, эпидемиями, блокадами, эмбарго, пожарами, землетрясениями, наводнениями и другими природными стихийными бедствиями, изданием актов органов государственной власти.

8.2. Свидетельство, выданное торгово-промышленной палатой или иным компетентным органом, является достаточным подтверждением наличия и продолжительности действия обстоятельств непреодолимой силы.

8.3. Сторона, которая не исполняет свои обязательства вследствие действия обстоятельств непреодолимой силы, должна не позднее, чем в трехдневный срок с даты наступления указанных обстоятельств, в письменном виде известить другую Сторону о таких обстоятельствах и их влиянии на исполнение обязательств по настоящему Договору.

8.4. В случае неисполнения Стороной обязанности, предусмотренной в пункте 8.3. настоящего Договора, она лишается права ссылаться на обстоятельства непреодолимой силы как на обстоятельство, освобождающее ее от ответственности за ненадлежащее исполнение или неисполнение обязательств по настоящему Договору.

8.5. Действие обстоятельств непреодолимой силы продлевает срок выполнения обязательств по настоящему Договору на срок действия обстоятельств непреодолимой силы.

8.6. Если обстоятельства непреодолимой силы действуют на протяжении 1 (одного) месяца, Договор может быть расторгнут по соглашению Сторон, либо в одностороннем порядке по инициативе заинтересованной Стороны.

9. РАЗРЕШЕНИЕ СПОРОВ

9.1. Все споры, возникающие при исполнении настоящего Договора, решаются Сторонами путем переговоров, которые могут проводиться, в том числе, путем отправления писем по электронной почте, обмена факсимильными сообщениями.

9.2. Если Стороны не придут к соглашению путем переговоров, все споры рассматриваются в претензионном порядке. Срок рассмотрения претензии составляет 10 (десять) дней с даты получения претензии.

9.3. При возникновении между Заказчиком и Подрядчиком спора по поводу недостатков выполненной Работы или их причин и невозможности урегулирования этого спора переговорами по требованию любой из Сторон должна быть назначена экспертиза.

9.4. Стороны договорились, что в случае выполнения работ по инженерным изысканиям при наличии обоснованных замечаний Заказчика, Генерального заказчика, а также лиц, согласовывающих Результат Работ согласно Задания, Стороны вправе не обращаться в экспертизу и организовать дополнительные работы по контрольному бурению, проведению лабораторных исследований и т.п. Указанные работы оформляются Сторонами путем подписания дополнительного соглашения.

9.5. Расходы на экспертизу несет Подрядчик, за исключением случаев, когда экспертизой установлено отсутствие вины Подрядчика в возникновении недостатков. В указанных случаях расходы на экспертизу несет Сторона, потребовавшая назначения экспертизы, а если она назначена по соглашению между Сторонами – обе Стороны поровну.

9.6. В случае, если споры не урегулированы Сторонами с помощью переговоров и в претензионном порядке, то они передаются заинтересованной Стороной на рассмотрение в Арбитражный суд г. Москвы.

10. ПОРЯДОК ВНЕСЕНИЯ ИЗМЕНЕНИЙ И ДОПОЛНЕНИЙ, ПОРЯДОК РАСТОРЖЕНИЯ ДОГОВОРА

10.1 Любая договоренность между Сторонами, влекущая за собой новые обстоятельства, не предусмотренные настоящим Договором, считается действительной, если она согласована Сторонами и подтверждена в письменном соглашении.

10.2. Стороны вправе расторгнуть Договор (отказаться от исполнения Договора) по основаниям, в порядке и с применением последствий, предусмотренных настоящим Договором и законодательством Российской Федерации. При этом, Заказчик вправе в любое время расторгнуть настоящий Договор (отказаться от Договора) в одностороннем внесудебном порядке.

10.3. Расторжение Договора осуществляется Подрядчиком путем направления Заказчику письменного уведомления об этом не позднее чем за 30 (тридцать) календарных дней до даты прекращения действия Договора.

10.4. В случае расторжения Договора (отказа от исполнения Договора) по инициативе Заказчика, за исключением случаев, предусмотренных пунктом 10.5. настоящего Договора, или по причинам, за которые ни одна из Сторон не отвечает, оплате подлежат обоснованные, необходимые, фактически понесенные, документально подтвержденные Подрядчиком расходы до даты получения Подрядчиком уведомления о расторжении Договора или подписания соглашения о расторжении Договора.

10.5. В случае расторжения Договора (отказа от исполнения Договора) по причинам, связанным с ненадлежащим выполнением Подрядчиком условий Договора, несоответствием Результата Работ требованиям настоящего Договора, Подрядчик не вправе требовать оплаты, а также обязан вернуть полученные для выполнения таких работ денежные средства, возместить убытки Заказчика и выплатить

штраф, пени в течение 7 (семи) календарных дней с даты предъявления Заказчиком соответствующего требования.

Предусмотренные настоящим пунктом условия применяются в том числе, но не исключительно, в случаях:

- задержки Подрядчиком начала выполнения работ более чем на 30 (тридцать) дней по причине или обстоятельствам, не зависящим от Заказчика;
- вследствие признания нецелесообразным дальнейшего выполнения Работ по заданию по вине Подрядчика;
- невыполнения по вине Подрядчика календарного плана более чем на 15 (Пятнадцать) дней;
- при остановке Подрядчиком производства Работ на срок более 15 (Пятнадцать) дней по независящим от Заказчика причинам;
- объявления Подрядчика банкротом в установленном законом порядке, наложения ареста на его имущество и (или) блокирования его расчетных счетов, введения внешнего управления, если такие действия приводят к невозможности выполнения Подрядчиком своих обязательств по настоящему Договору;
- не соблюдения Подрядчиком формата и порядка предоставления Результата Работ;
- не устранения недостатков выполненных Работ в течение срока, установленного для их устранения настоящим Договором;
- не соблюдения Подрядчиком условий настоящего Договора, требований законодательства Российской Федерации и иных нормативных документов;
- отступления Подрядчика от Технического задания, не соблюдения Подрядчиком требований по качеству Работ;
- неисполнения либо просрочки исполнения Подрядчиком обязанности по предоставлению Заказчику информации обо всех изменениях, произведенных после заключения настоящего договора в составе владельцев (участников, акционеров) юридического лица – Подрядчика, включая конечных бенефициаров, а также в его исполнительном органе не позднее чем через 5 (пять) календарных дней после таких изменений и в порядке, установленном настоящим Договором;
- в случае прекращения Генеральным заказчиком финансирования выполнения Работ по объекту, указанному в Договоре.

10.6. При отказе Заказчика от исполнения условий настоящего Договора по основаниям, предусмотренным настоящим Договором, Подрядчик обязуется в течение 7 (семи) календарных дней возместить убытки Заказчика и вернуть предварительную оплату работ (аванс), связанные с прекращением настоящего Договора, на основании соответствующего письменного требования Заказчика.

11. КОНФИДЕНЦИАЛЬНОСТЬ И ДОКУМЕНТООБОРОТ

11.1. Стороны обязуются в рамках действующего законодательства соблюдать конфиденциальность, в т.ч. режим коммерческой тайны, в отношении информации, полученной ими от друг от друга или ставшей известной им в ходе выполнения Работ, не открывать и не разглашать данную информацию какой-либо третьей стороне без предварительного письменного согласия другой Стороны. Подрядчик обязуется в течение 5 (пяти) лет после прекращения Договора обеспечить сохранность полученной от Заказчика информации конфиденциального характера и не использовать эту информацию для целей, не связанных с выполнением обязательств по настоящему Договору..

11.2 Информация конфиденциального характера, передаваемая Сторонами друг другу, должна иметь реквизиты, свидетельствующие о ее конфиденциальности.

11.3. Требования пункта 11.1 настоящего Договора не распространяются на случаи раскрытия конфиденциальной информации, в т.ч. содержащей коммерческую тайну, по запросу уполномоченных организаций в случаях, предусмотренных законом. В этом случае Стороны обязаны информировать друг друга об объеме и характере представленной информации.

11.4. Любой ущерб, причиненный Стороне несоблюдением требований конфиденциальности, подлежит полному возмещению виновной Стороной.

11.5. При исполнении своих обязательств по настоящему Договору Стороны, их аффилированные лица, работники или посредники не выплачивают, не предлагают выплатить и не разрешают выплату каких-либо денежных средств или ценностей, прямо или косвенно, любым лицам для оказания влияния на действия или решения этих лиц с целью получить какие-либо неправомерные преимущества или для достижения иных неправомерных целей.

При исполнении своих обязательств по настоящему Договору Стороны, их аффилированные лица, работники или посредники не осуществляют действия, квалифицируемые применимым для целей настоящего Договора законодательством как дача/получение взятки, коммерческий подкуп, а также иные

действия, нарушающие требования применимого законодательства и международных актов о противодействии коррупции.

11.6. В случае возникновения у Стороны подозрений, что произошло или может произойти нарушение каких-либо положений пункта 11.5 настоящего Договора, соответствующая Сторона обязуется уведомить об этом другую Сторону в письменной форме. В письменном уведомлении Сторона обязана сослаться на факты или предоставить материалы, достоверно подтверждающие или дающие основание предполагать, что произошло или может произойти нарушение каких-либо положений пункта 11.5 настоящего Договора другой Стороной, ее аффилированными лицами, работниками или посредниками.

Сторона, получившая уведомление о нарушении каких-либо положений пункта 11.5 настоящего Договора, обязана рассмотреть уведомление и сообщить другой Стороне об итогах его рассмотрения в течение 10 (десяти) рабочих дней с даты получения письменного уведомления.

11.7. Стороны гарантируют осуществление надлежащего разбирательства по фактам нарушения положений пункта 11.5 настоящего Договора с соблюдением принципов конфиденциальности и применение эффективных мер по предотвращению возможных конфликтных ситуаций. Стороны гарантируют отсутствие негативных последствий как для уведомившей Стороны в целом, как и для конкретных работников уведомившей стороны, сообщивших о факте нарушений.

11.8. В случае подтверждения факта нарушения одной Стороной положений пункта 11.5 настоящего Договора и/или неполучения другой Стороной информации об итогах рассмотрения уведомления о нарушении в соответствии с пунктом 11.6 настоящего Договора, другая Сторона имеет право расторгнуть настоящий Договор в одностороннем внесудебном порядке путем направления письменного уведомления не позднее чем за 30 (тридцать) календарных дней до даты прекращения действия настоящего Договора.

11.9. Вся корреспонденция, адресованная Заказчику или Подрядчику, в рамках настоящего Договора (в том числе исполнительная и бухгалтерская документация, уведомления, претензии и иные юридически значимые сообщения) должна направляться по указанным в настоящем Договоре адреса местонахождения Заказчика и Подрядчика.

11.10. Стороны договорились, что вся корреспонденция подписывается представителями Сторон, имеющими соответствующие полномочия.

11.11. Стороны договорились об обмене корреспонденцией посредством электронной почты.

Адрес электронной почты Заказчика для обмена корреспонденцией: etp@nenergy.ru.

Адрес электронной почты Подрядчика для обмена корреспонденцией: kuzbass-gike@mail.ru.

11.12. Корреспонденция, полученная в рамках настоящего Договора по электронной почте считается Сторонами равнозначной корреспонденции на бумажном носителе при следующих условиях:

- электронное сообщение соответствует условиям п. 11.11. Договора;

- электронное сообщение содержит в качестве вложения электронные документы, сформированные путем преобразования оригинала документа на бумажном носителе в электронный документ формата PDF (сканированные документы).

12. СРОК ДЕЙСТВИЯ ДОГОВОРА

12.1. Настоящий Договор вступает в силу с даты его подписания Сторонами, распространяет свое действие на правоотношения сторон с 31.03.2020г. и действует до полного выполнения Сторонами принятых на себя обязательств.

13. ПРОЧИЕ УСЛОВИЯ

13.1. Стороны пришли к соглашению, что исключительные права на результаты интеллектуальной деятельности, созданные при исполнении Договора, принадлежат Заказчику. При этом Заказчик становится их правообладателем с момента подписания акта сдачи-приемки Результатов работ (перехода права собственности). При этом стоимость названных прав включается в общую стоимость настоящего Договора.

13.2. Подрядчик использует результаты интеллектуальной деятельности, созданные при исполнении Договора, только для выполнения обязательств по Договору и не вправе использовать их в других целях, в том числе передавать третьим лицам без согласия Заказчика и заключения соответствующего лицензионного договора. Подрядчик, настоящим подтверждает, что его права и охраняемые законом интересы не нарушаются, а условия Договора не влекут для него неблагоприятных последствий в виде невозможности на законных основаниях распоряжаться Результатами Работ.

13.3. Подрядчик гарантирует Заказчику отсутствие у третьих лиц права воспрепятствовать выполнению Работ или ограничивать их выполнение на основе подготовленных Подрядчиком Результата Работ, обеспечивая выполнение в т.ч. требований абз. 5 п. 4.3.5. ГОСТ Р 21.1101-2013. «Национальный стандарт Российской Федерации. Система проектной документации для строительства. Основные требования к проектной и рабочей документации» в части проверки на патентную чистоту применяемых в проектной документации технических решений. Также, Подрядчик гарантирует по смыслу статьи 431.2 ГК РФ, что им получено согласие автора на изменение и использование в полном объеме результата

интеллектуальной деятельности без указания его имени.

13.4. Подрядчик, который в силу любых обстоятельств фактически использует результаты интеллектуальной деятельности, в частности, выпускает серийное оборудование, внедрил в свое производство устройства и технологии, запатентованные (зарегистрированные) на имя Генерального заказчика и/или Заказчика, обязан на любом этапе их использования получить письменное разрешение у патентообладателя (правообладателя) и заключить с ним (с ними) лицензионный договор. Сумма вознаграждения автора за отчуждение исключительных прав на результат интеллектуальной деятельности является предметом самостоятельного регулирования правоотношений Подрядчика и автора вне рамок настоящего Договора.

13.5. Подрядчик гарантирует Заказчику отсутствие у третьих лиц права воспрепятствовать выполнению Работ или ограничивать их выполнение на основе подготовленного Подрядчиком Результата Работ, обеспечивая выполнение в т.ч. требований абз. 5 п. 4.3.6. ГОСТ Р 21.1101-2013. «Национальный стандарт Российской Федерации. Система проектной документации для строительства. Основные требования к проектной и рабочей документации» в части проверки на патентную чистоту применяемых в проектной документации технических решений.

13.6. Стороны обязаны уведомлять друг друга обо всех изменениях, касающихся их юридических адресов, платежных реквизитов, а также о реорганизации, ликвидации, изменениях размера уставного капитала, изменениях в учредительных документах в течение 10 (десяти) календарных дней со дня получения свидетельства о государственной регистрации этих изменений.

13.7. Настоящий Договор составлен и подписан в 2 (двух) подлинных экземплярах, имеющих одинаковую юридическую силу, по одному экземпляру для каждой из Сторон.

13.8. Стороны договорились, что надлежащим подтверждением подлинности каждого экземпляра настоящего Договора является наличие на оборотной стороне всех листов Договора штампа (надписи) и подписи уполномоченного представителя Заказчика. Штамп (надпись) Заказчика содержит следующую информацию: слова «**подлинность удостоверяю**», должность, фамилия, инициалы представителя Заказчика.

13.9. Неотъемлемой частью настоящего Договора являются следующие приложения:

- 1) Техническое задание – Приложение № 1;
- 2) Календарный план – Приложение № 2;
- 3) Протокол договорной цены - Приложения № 3;
- 4) Список документов, подлежащих предоставлению Подрядчиком – Приложение № 4.

14. РЕКВИЗИТЫ И ПОДПИСИ СТОРОН

Заказчик:

ООО «НИПИИ ЭТ «ЭНЕРГОТРАНСПРОЕКТ»
 Адрес (юридический и фактический):
 119435, г. Москва, Саввинская набережная,
 д. 15, этаж 6; 7
 ИНН 7726653806 КПП 770401001
 р/с 40702810700014732079
 в АО ЮНИКРЕДИТ БАНК г. Москва
 к/с 30101810300000000545
 БИК 044525545
 ОКПО 66463902
 ОГРН 1107746419098
 ОКАТО 45296561000, ОКВЭД 74.20.35,
 тел./факс (495) 269-87-66
 e-mail: etp@nenergy.ru

Подрядчик:

ФИЦ УУХ СО РАН
 Адрес (место нахождения):
 650000, Кемеровская область,
 г. Кемерово, проспект Советский, д.18
 ИНН 4207002065, КПП 420501001
 ОГРН 1024200718739, ОКВЭД 72.19
 Платежные реквизиты:
 УФК по Кемеровской области
 (л/с 203961Ц17400)
 р/с 40501810700002000001
 Отделение Кемерово г. Кемерово
 БИК 043207001
 КБК (00000000000000000130)
 Эл.адрес: kuzbass-gike@mail.ru
 Тел. 8(3842) 36 34 62 (приемная),
 36 41 29 (экономисты).

От Заказчика:

Генеральный директор
 ООО «НИПИИ ЭТ «ЭНЕРГОТРАНСПРОЕКТ»

М.П.



С.В. Миронов

От Подрядчика:

Директор



В.Н. Кочетков



Министерство культуры Российской Федерации

ОТКРЫТЫЙ ЛИСТ

№ 0562-2020

Настоящий открытый лист выдан:

Плацу Ивану Андреевичу

паспорт 3211 № 117266

(серия номер паспорта)

на право проведения археологических полевых работ
в зоне строительства тяговой подстанции Томусинская Западно-Сибирской
железнодорожной дороги в Новокузнецком районе и Мысковском городском округе, моста
через р. Ускат в с. Анисимово в Новокузнецком районе Кемеровской области –
Кузбасса.

На основании открытого листа

Плац Иван Андреевич

(Ф.И.О)

имеет право производить следующие археологические полевые работы:
археологические разведки с осуществлением локальных земляных работ на указанной
территории в целях выявления объектов археологического наследия, уточнения сведений
о них и планирования мероприятий по обеспечению их сохранности.

Передовое право на проведение археологических полевых работ по данному
открытому листу другому лицу запрещается.

Срок действия открытого листа: с 02 июня 2020 г. по 31 декабря 2020 г.

Дата принятия решения о предоставлении открытого листа: 02 июня 2020 г.

Первый заместитель Министра

(должность)

(подпись)

С.Г.Обрывалин

(Ф.И.О.)

Дата 02 июня 2020 г.

М.П.

019492