

АКТ №34/2023

ГОСУДАРСТВЕННОЙ ИСТОРИКО-КУЛЬТУРНОЙ ЭКСПЕРТИЗЫ

земельных участков, подлежащих воздействию земляных, строительных, хозяйственных и иных работ для разработки раздела проектной документации по титулу «ЛЭП 110 кВ от закрытого распределительного устройства 110 кВ до опорных подстанций №№ 3, 4» (Российская Федерация, Кемеровская область – Кузбасс, Новокузнецкий муниципальный округ, Новокузнецкий городской округ, г. Новокузнецк).

Настоящий Акт государственной историко-культурной экспертизы (далее – экспертиза) составлен в соответствии с Федеральным законом от 25 июня 2002 г. №73-ФЗ «Об объектах культурного наследия (памятниках истории и культуры) народов Российской Федерации, Положением о государственной историко-культурной экспертизе, утвержденном Постановлением Правительства Российской Федерации от 15 июля 2009 г. № 569.

Дата начала проведения экспертизы: «11» августа 2023 г.

Дата окончания экспертизы: «25» октября 2023 г.

Место проведения экспертизы: Новокузнецкий муниципальный и городской округа,
г. Кемерово

Заказчик экспертизы: Акционерное общество «ЕВРАЗ Объединенный Западно-Сибирский металлургический комбинат» (АО «ЕВРАЗ ЗСМК»).

Сведения об эксперте:

Полное и сокращенное наименование организации	Федеральное государственное бюджетное научное учреждение «Федеральный исследовательский центр угля и углехимии Сибирского отделения Российской академии наук» (ФИЦ УУХ СО РАН)
Организационно-правовая форма	Федеральное государственное бюджетное научное учреждение
Место нахождения	650000, Кемеровская область, г. Кемерово, пр-кт Советский, 18
ИНН	4207002065

Список аттестованных МК РФ экспертов по проведению государственной историко-культурной экспертизы из числа сотрудников ФИЦ УУХ СО РАН:

Фамилия, имя, отчество	Марочкин Алексей Геннадьевич
Образование	высшее
Специальность	историк
Ученая степень	кандидат исторических наук

Стаж работы	18 лет
Место работы и должность	ФИЦ УУХ СО РАН, ведущий научный сотрудник
Реквизиты аттестации Министерства культуры РФ	Приказ Минкультуры РФ №2304 от 30.12.2021
Объекты экспертизы, на которые был аттестован эксперт	<ul style="list-style-type: none"> - выявленные объекты культурного наследия в целях обоснования целесообразности включения данных объектов в реестр; - земли, подлежащие воздействию земляных, строительных, мелиоративных, хозяйственных работ, предусмотренных статьей 25 Лесного кодекса Российской Федерации работ по использованию лесов (за исключением работ, указанных в пунктах 3, 4 и 7 части 1 статьи 25 Лесного кодекса Российской Федерации) и иных работ, в случае, если указанные земли расположены в границах территорий, утвержденных в соответствии с пунктом 34.2 пункта 1 статьи 9 настоящего Федерального закона; - документы, обосновывающие включение объектов культурного наследия в реестр; - документы, обосновывающие исключение объектов культурного наследия из реестра; - документация или разделы документации, обосновывающие меры по обеспечению сохранности объекта культурного наследия, включенного в реестр, выявленного объекта культурного наследия либо объекта, обладающего признаками объекта культурного наследия, при проведении земляных, мелиоративных, хозяйственных работ, указанных в настоящей статье работ по использованию лесов и иных работ в границах территории объекта культурного наследия либо на земельном участке, непосредственно связанном с земельным участком в границах территории объекта культурного наследия; - документация, за исключением научных отчетов о выполненных археологических полевых работах, содержащая результаты исследований, в соответствии с которыми определяется наличие или отсутствие объектов, обладающих признаками объекта культурного наследия, на земельных участках, подлежащих воздействию земляных, строительных, мелиоративных, хозяйственных работ, указанных в настоящей статье работ по использованию лесов и иных работ.
Фамилия, имя, отчество	Рыбаков Дмитрий Юрьевич
Образование	высшее
Специальность	историк
Ученая степень	кандидат исторических наук
Стаж работы	17 лет
Место работы и должность	ФИЦ УУХ СО РАН, инженер
Реквизиты аттестации Министерства культуры РФ	Приказ Минкультуры РФ № 1039 от 23.06.2021
Объекты экспертизы, на которые был аттестован эксперт	<ul style="list-style-type: none"> - выявленные объекты культурного наследия в целях обоснования целесообразности включения данных объектов в реестр; - документы, обосновывающие включение объектов культурного наследия в реестр; - документы, обосновывающие исключение объектов культурного наследия из реестра; - документация или разделы документации, обосновывающие меры по обеспечению сохранности объекта культурного наследия, включенного в реестр, выявленного объекта культурного наследия либо объекта, обладающего признаками объекта культурного наследия, при проведении земляных, мелиоративных, хозяйственных работ, указанных в статье 30 Федерального закона работ по использованию лесов и иных работ в границах территории объекта культурного наследия либо на земельном участке,

	<p>непосредственно связанном с земельным участком в границах территории объекта культурного наследия;</p> <ul style="list-style-type: none"> - земли, подлежащие воздействию земляных, строительных, мелиоративных, хозяйственных работ, предусмотренных статьей 25 Лесного кодекса Российской Федерации работ по использованию лесов (за исключением работ, указанных в пунктах 3, 4 и 7 части 1 статьи 25 Лесного кодекса Российской Федерации) и иных работ, в случае, если указанные земли расположены в границах территорий, утвержденных в соответствии с пунктом 34.2 пункта 1 статьи 9 Федерального закона; - документация, за исключением научных отчетов о выполненных археологических полевых работах, содержащая результаты исследований, в соответствии с которыми определяется наличие или отсутствие объектов, обладающих признаками объекта культурного наследия, на земельных участках, подлежащих воздействию земляных, строительных, мелиоративных, хозяйственных работ, указанных в статье 30 Федерального закона работ по использованию лесов и иных работ.
Фамилия, имя, отчество	Софеев Олег Валерьевич
Образование	высшее
Специальность	историк
Ученая степень	-
Стаж работы	34 года
Место работы и должность	ФИЦ УУХ СО РАН, инженер
Реквизиты аттестации Министерства культуры РФ	Приказ Минкультуры РФ № 679 от 22.03.2023
Объекты экспертизы, на которые был аттестован эксперт	<ul style="list-style-type: none"> - выявленные объекты культурного наследия в целях обоснования целесообразности включения данных объектов в реестр; - земли, подлежащие воздействию земляных, строительных, мелиоративных, хозяйственных работ, предусмотренных статьей 25 Лесного кодекса Российской Федерации работ по использованию лесов (за исключением работ, указанных в пунктах 3, 4 и 7 части 1 статьи 25 Лесного кодекса Российской Федерации) и иных работ, в случае, если указанные земли расположены в границах территорий, утвержденных в соответствии с пунктом 34.2 пункта 1 статьи 9 Федерального закона; - документы, обосновывающие включение объектов культурного наследия в реестр; - документы, обосновывающие исключение объектов культурного наследия из реестра; - документация, за исключением научных отчетов о выполненных археологических полевых работах, содержащая результаты исследований, в соответствии с которыми определяется наличие или отсутствие объектов, обладающих признаками объекта культурного наследия, на земельных участках, подлежащих воздействию земляных, строительных, мелиоративных, хозяйственных работ, указанных в статье 30 Федерального закона работ по использованию лесов и иных работ; - документация или разделы документации, обосновывающие меры по обеспечению сохранности объекта культурного наследия, включенного в реестр, выявленного объекта культурного наследия либо объекта, обладающего признаками объекта культурного наследия, при проведении земляных, мелиоративных, хозяйственных работ, указанных в статье 30 Федерального закона работ по использованию лесов и иных работ в границах территории объекта культурного наследия либо на земельном участке, непосредственно связанном с земельным участком в границах территории объекта культурного наследия.

Каждый эксперт признает свою ответственность за соблюдение принципов проведения государственной историко-культурной экспертизы, установленных ст. 29 Федерального закона № 73-ФЗ от 25 июня 2002 года «Об объектах культурного наследия (памятниках истории и культуры) народов Российской Федерации», Положением «О государственной историко-культурной экспертизе», утвержденным постановлением Правительства Российской Федерации от 15 июля 2009 г. № 569, и за достоверность сведений, изложенных в заключении.

Отношения к заказчику

Эксперт:

- не имеет родственных связей с заказчиком (его должностными лицами, работниками);
- не состоит в трудовых отношениях с заказчиком;
- не имеет долговых или иных имущественных обязательств перед заказчиком, а заказчик (его должностное лицо или работник) не имеет долговые или иные имущественные обязательства перед экспертом;
- не владеет ценными бумагами, акциями (долями участия, паями в уставных капиталах) заказчика;
- не заинтересован в результатах исследований и решений, вытекающих из настоящего экспертного заключения, с целью получения выгоды в виде денег, ценностей, иного имущества, услуг имущественного характера или имущественных прав для себя или третьих лиц.

Цель и объект экспертизы

Цель экспертизы: определение наличия или отсутствия объектов культурного наследия, включенных в реестр, выявленных объектов культурного наследия либо объектов, обладающих признаками объектов культурного наследия на земельных участках, землях лесного фонда либо в границах водных объектов или их частей, подлежащих воздействию земляных, строительных, хозяйственных и иных работ для разработки раздела проектной документации по титулу «ЛЭП 110 кВ от закрытого распределительного устройства 110 кВ до опорных подстанций №№ 3, 4» (Российская Федерация, Кемеровская область – Кузбасс, Новокузнецкий муниципальный округ, Новокузнецкий городской округ, г. Новокузнецк).

Объект экспертизы: земли, подлежащие воздействию земляных, строительных, хозяйственных и иных работ для разработки раздела проектной документации по титулу

«ЛЭП 110 кВ от закрытого распределительного устройства 110 кВ до опорных подстанций №№ 3, 4» (Российская Федерация, Кемеровская область – Кузбасс, Новокузнецкий муниципальный округ, Новокузнецкий городской округ, г. Новокузнецк).

Перечень документов, представленных Заказчиком

1. Письмо Комитета по охране объектов культурного наследия Кузбасса № 02/1719 от 02.08.2023 г. Электронная копия на 3 листах (Прил. 1).

2. Приказ Комитета по охране объектов культурного наследия Кузбасса №227 от 03.10.2019 г. «Об утверждении особенностей (предмета охраны) объекта культурного наследия федерального значения – памятника археологии «Поселение Щедруха», расположенного на территории Новокузнецкого муниципального района Кемеровской области, границ его территории, особого режима использования земельного участка, в границах которого располагается данный объект». Электронная копия на 7 листах (Прил. 2).

3. Каталог координат поворотных точек земельного участка, подлежащего воздействию земельных, строительных, хозяйственных и иных работ для разработки раздела проектной документации по титулу «Линия электропередач 110 кВ от закрытого распределительного устройства 110 кВ до опорных подстанций №№ 3, 4» (Новокузнецкий муниципальный и городской округа, Кемеровская область – Кузбасс). Система координат WGS-84. Электронная копия на 2 листах (Прил. 3).

Сведения об обстоятельствах, повлиявших на процесс проведения и результаты экспертизы

Обстоятельства, повлиявшие на процесс проведения и результаты экспертизы, отсутствуют.

Сведения о проведенных исследованиях

В процессе государственной историко-культурной экспертизы:

- выполнен анализ документации, представленной Заказчиком (Прил. 1-3);
- выполнен анализ соответствия координатных привязок, представленных в документации Заказчика (Прил. 3);
- проведены историко-архивные изыскания, включающие анализ данных об объектах археологического наследия в районе расположения объекта изысканий с учетом материалов исследований предыдущих лет;
- проведен сравнительный анализ историко-культурной ситуации и характеристики сопредельных земель с территориями объекта изысканий;

- подготовлена заявка и получено разрешение (открытый лист) на проведение археологической разведки по объекту «ЛЭП 110 кВ от закрытого распределительного устройства 110 кВ до опорных подстанций №№ 3, 4» (Российская Федерация, Кемеровская область – Кузбасс, Новокузнецкий муниципальный округ, Новокузнецкий городской округ, г. Новокузнецк). Открытый лист № 3744-2023 от 29 августа 2023 г., выданный на имя мл. научного сотрудника лаборатории археологии ФИЦ УУХ СО РАН Плаца Ивана Андреевича. Срок действия Открытого листа с 29 августа 2023 г. по 31 декабря 2023 г. (Прил. 5);
- проведена археологическая разведка, в ходе которой произведено обследование территории участка для определения наличия или отсутствия объектов культурного наследия, включенных в реестр, выявленных объектов культурного наследия либо объектов, обладающих признаками объектов культурного наследия (Прил. 4);
- оформлены результаты исследований, проведенных в рамках историко-культурной экспертизы, в виде Акта с приложениями документов и иллюстраций.

Полевые исследования проводились в соответствии с принятой методикой, согласно нормативным требованиям. Основным руководством явилось Положение «О порядке проведения археологических полевых работ и составлении научной отчётной документации», утверждённому постановлением Бюро Отделения историко-филологических наук РАН от 20.06.2018 г. № 32.

При проведении полевых изысканий осуществлялись следующие виды работ:

- визуальный осмотр всего участка обследования, оценка современного антропогенного и техногенного воздействия. Осмотр местности включал в себя прилегающие территории на расстоянии 25-30 м от границ участка обследования;
- фотофиксация территории: характеристика природно-географических особенностей участка, а также его современной инфраструктурной нагрузки;
- археологическая шурфовка и зачистки почвенных обнажений, нацеленные на выявление культурного слоя.

Археологические раскрытия произведены на участках непотревоженных земляными работами. Общее количество шурфов определялось с таким расчётом, чтобы обеспечить детальную характеристику почвенных напластований, а также выявление объектов культурного наследия и соответствует утвержденным Отделом полевых исследований Института археологии РАН требованиям. Размер шурфа (2x1 м) определялся необходимостью проходки на глубину, достаточную для выявления потенциального культурного слоя. Шурф ориентировался по сторонам света. Вскрытие осуществлялось условными горизонтами (15 – 20 см) до материка, с последующим производством

контрольного перекопа. Глубина раскрытия шурфов определялась геоморфологической ситуацией местности. По результатам работ проводилось изучение планиграфического и стратиграфического контекста. В случае отсутствия признаков объекта археологического наследия (культурного слоя) на обследуемом участке землеотвода фотографически фиксировался только один из бортов разведочного шурфа. После фотофиксации шурфы рекультивировались. В ходе обследования земельных участков было заложено 6 шурфов общей площадью 12 кв. м.

Фотофиксация производилась цифровой зеркальной фотокамерой Canon 500D. При фотографировании использовалась масштабная рейка (линейка). Точки фотофиксации, шурфы и зачистки наносились на план участка исследований, и фиксировались дневниковыми записями. Привязка точек фотофиксации и разведочного шурфа осуществлялась по GPS-координатам с использованием геоинформационных систем Яндекс Карты, Google Earth Pro и LocusMap.

Работа выполнена отрядом лаборатории археологии ФИЦ УУХ СО РАН под руководством держателя Открытого листа, младшего научного сотрудника Плаца Ивана Андреевича.

Факты и сведения, выявленные и установленные в результате проведенных исследований

Земли, подлежащие воздействию земляных, строительных, хозяйственных и иных работ для разработки раздела проектной документации по титулу «ЛЭП 110 кВ от закрытого распределительного устройства 110 кВ до опорных подстанций №№ 3, 4» (Российская Федерация, Кемеровская область – Кузбасс, Новокузнецкий муниципальный округ, Новокузнецкий городской округ, г. Новокузнецк) располагаются в границах (линейный контур) со следующими углами поворотных точек в системах координат WGS-84 (Прил. 3; Табл. 1.).

Номер точки п/п	Система координат WGS-84	
	северная широта	восточная долгота
1	53.876230421	87.237289805
2	53.875850861	87.237254913
3	53.875009207	87.236504945
4	53.873893992	87.234452505
5	53.872861079	87.235823962
6	53.873622867	87.237808667
7	53.873971091	87.238631235

8	53.873740288	87.239902037
9	53.87400724	87.240894613
10	53.873898818	87.242990232
11	53.87306247	87.243965341
12	53.871564878	87.245712592
13	53.870228874	87.247272034
14	53.868978146	87.248730408
15	53.86780915	87.250094286
16	53.866412153	87.25172381
17	53.865418831	87.25194645
18	53.865146901	87.252912263
19	53.865545307	87.254664391
20	53.865975407	87.255446964
21	53.86606229	87.257283161
22	53.866564178	87.259242815
23	53.867501523	87.261086761
24	53.86864419	87.263333424
25	53.869786451	87.26558115
26	53.87069346	87.267365682
27	53.871079488	87.268112283
28	53.87151246	87.269501976
29	53.872164718	87.27101075
30	53.872723343	87.27230377
31	53.873297779	87.273630305
32	53.873752941	87.274683696
33	53.874245437	87.276036243
34	53.874547168	87.277419037
35	53.875590279	87.279892277
36	53.876895428	87.282985671
37	53.877913133	87.285399295
38	53.87877226	87.287435696
39	53.879409721	87.287177634
40	53.879813445	87.287063679
41	53.88036349	87.286660427
42	53.882073549	87.288220519
43	53.88362832	87.292144136
44	53.88391611	87.292422431
45	53.885094177	87.291247319
46	53.886422943	87.289769456
47	53.887982453	87.288034954
48	53.888992204	87.286912114
49	53.890094217	87.285652997
50	53.891717198	87.283801085
51	53.89279951	87.282565492
52	53.89410113	87.28107861
53	53.894756971	87.280329639
54	53.894533566	87.279520587
55	53.894047018	87.278241092

56	53.893079211	87.275697681
57	53.892486191	87.274138588
58	53.891807799	87.272437933
59	53.890877839	87.270108075
60	53.890375421	87.268847369
61	53.890305555	87.268247523
62	53.890240635	87.267896285
63	53.876203017	87.237214932
64	53.873403154	87.239437303
65	53.865375883	87.251420004
66	53.865001001	87.251908567
67	53.864939715	87.253448578
68	53.8654904	87.255691659
69	53.865771088	87.25646968
70	53.870884353	87.268489939
71	53.871253277	87.269643683
72	53.87169489	87.271024816
73	53.872333341	87.272527336
74	53.87305659	87.27422875
75	53.889244892	87.287546029
76	53.889552725	87.288318383
77	53.890015032	87.289478982
78	53.890431528	87.289243819

Таблица 1. Каталог координат поворотных точек земельного участка, подлежащего воздействию земляных, строительных, хозяйственных и иных работ для разработки раздела проектной документации по титулу «ЛЭП 110 кВ от закрытого распределительного устройства 110 кВ до опорных подстанций №№ 3, 4» (Российская Федерация, Кемеровская область – Кузбасс, Новокузнецкий муниципальный округ, Новокузнецкий городской округ, г. Новокузнецк). Системы координат WGS-84 и МСК-42 (зона 2). Предоставлен Заказчиком.

Объект исследования находится в Новокузнецком муниципальном и городском округах Кемеровской области – Кузбасса (Прил. 4. Рис. 1) и представляет собой линейный контур (ось проектируемой ЛЭП). Указанные в Таблице 1 поворотные точки представляют собой места установки опор проектируемой линии электропередач, а также точки подключения к опорным подстанциям и распределительным устройствам. Согласно предоставленной Заказчиком проектной документации под строительство линии электропередач проектируется линейный земельный участок общей протяженностью 9,7 км (Прил. 3; Прил. 4. Рис. 2-4).

Земли, подлежащие воздействию земляных, строительных, хозяйственных и иных работ для разработки раздела проектной документации по титулу «ЛЭП 110 кВ от закрытого распределительного устройства 110 кВ до опорных подстанций №№ 3, 4» (Российская Федерация, Кемеровская область – Кузбасс, Новокузнецкий муниципальный округ, Новокузнецкий городской округ, г. Новокузнецк) располагаются на земельных участках со следующими кадастровыми номерами: 42:30:0410070:222, 42:30:0410070:728, 42:30:0410075:279, 42:30:0410070:1646, 42:09:2820001:58, 42:30:0410070:1304, 42:30:0410070:74, 42:30:0000000:31, 42:09:2808001:43, 42:09:0000000:4267, 42:09:2808001:201, 42:30:0410070:127.

Основная часть проектируемой линии электропередач в административном отношении расположена в Заводском районе г. Новокузнецка (Новокузнецкий городской округ). Юго-восточный участок сети проходит на территории Новокузнецкого муниципального района. Около половины протяженности проектируемой ЛЭП расположено на территории действующего промышленного предприятия АО «ЕВРАЗ ЗСМК». Это участки на западе (от закрытого распределительного устройства 110кВ) и востоке (от опорной подстанции №4) проектируемого объекта испытывают на себе наиболее значительную антропогенную нагрузку. Здесь размещены производственные помещения, ж/д и автомобильные дороги, трубопроводы, теплотрассы и прочие объекты промышленности и инфраструктуры. Помимо этого, на подавляющей части территории промышленного предприятия использован насыпной грунт и отсыпка щебнем. На двух участках, проектируемая ЛЭП пересекает шоссе Космическое и трамвайные пути. Общая протяженность участков, подверженных значительным техногенным изменениям и имеющим преимущественно техногенный грунт или занятая какими-либо постройками и объектами инфраструктуры составляет порядка 5,1 км. Протяженность участков, не имеющих значительных техногенных нарушений и перспективных для археологического поиска, составляет около 4,6 км.

В геоморфологическом отношении участок расположен в пределах второй и третьей надпойменных террас правого берега р. Томи. Объект пересекает северную окраину лога Щедруха. В 1,1 км к востоку протекает р. Щедруха (приток Томи второго порядка).

Все вышеуказанное наглядно представлено на картматериалах, топографических планах и снимках геоинформационной системы Google Earth (Прил. 4. Рис. 2-4, 6-9). В силу расположения объекта рядом с крупной водной артерией (р. Томь), а также наличием в непосредственной близости археологических памятников можно предположить высокую степень вероятности обнаружения на исследуемом земельном участке объектов археологического наследия.

Ландшафтно-топографическая характеристика района. Участок проведения полевых археологических работ в рамках муниципального устройства находится на территории Новокузнецкого муниципального и городского округов Кемеровской области — Кузбасса и расположен на второй и третьей правобережных террасах р. Томи (Прил. 4. Рис. 1-4). Географически данная территория приурочена к южной части Кузнецкой котловины.

Кузнецкая котловина представляет собой межгорную тектоническую впадину, образовавшуюся на месте краевого прогиба. С окружающими её горными сооружениями — Салаиром, Кузнецким Алатау и Горной Шорией — она граничит по разломам коры, а на севере через Томь-Колыванскую складчатую зону сливается с Западно-Сибирской равниной. Длина Кузнецкой котловины примерно 400 км, ширина около 100-120 км.

Поверхность Кузнецкой котловины всхолмлена с абсолютной отметкой высот на севере 230-260 м и более, на юге 550-600 м. Она полого наклонена к Западно-Сибирской равнине. Общий равнинный характер внутренних частей котловины нарушается рядом невысоких горных кряжей. Это Тарадановский увал, Салтымаковский хребет и горы, образующие крупную, открытую к северо-востоку дугу в центральной части: Кайлотские, Абинские (Нарыкские), Караканские и другие. Это так называемая «Мелафировая подкова» — резко очерченные гряды высоких холмов и хребтов, линейно вытянутых в направлении, близком к широтному, и относящихся к низкогорью. Начинаясь у Кузнецкого Алатау Кайлотскими горами (абсолютная высота 897 м), «Мелафировая подкова» протягивается в виде острого субширотного гребня, носящего название Салтымаковский хребет (максимальная отметка — Апанаевский Разлом — 720 м), до реки Томи. Дальнейшим продолжением хребта является Тарадановский увал, который заканчивается горой Елбак (401 м) у реки Южная Уньга. Кайлотские горы расчленены притоками реки Томи на ряд изолированных холмов, из которых наиболее высокие хребет Узун — 530 м и Сокол-Гора — 507 м. Южная часть «Мелафировой подковы» — Абинские горы (максимальная высота 563 м) и Караканские горы (максимальная высота — 487 м) — значительно ниже и уже северной гряды. Для восточной и южной частей котловины характерным является холмисто-увалистый рельеф [Соловьев, 2006, с. 91,92].

Климат котловины резко континентальный входящий в полосу затропического максимума. Распределение почв и растительности находится в тесной связи с гипсометрическим положением отдельных её участков и имеет характер весьма своеобразной и «концентрированной зональности». Зона расчлененной северной лесостепи и лесостепи предгорий занимает центральную часть Кузнецкой котловины. Здесь материнскими почвообразующими породами являются лессовидные и тяжёлые суглинки.

В пойме р. Томь – аллювиально-луговые и аллювиально-болотные супесчаные почвы. На возвышенных террасах – серые и тёмно-серые лесные суглинистые почвы и оподзоленные тяжелосуглинистые чернозёмы. Зона островной лесостепи и лесостепи Кузнецкой котловины расположена вдоль левого берега Томи. Основной фонд лесостепи – выщелоченные среднегумусные среднемощные чернозёмы. В пойме Томи – аллювиально-слоистые, аллювиально-луговые и аллювиально-болотные почвы, песчано-галечниковые и легкосуглинистые.

Главной водной артерией котловины является Томь. Исток Томи находится на стыке Кузнецкого Алатау и Абаканского хребта в пределах Республики Хакасии. Она берет начало на болотистом склоне между северными отрогами хребта Карлыган и горой Вершина Томи. В верхнем течении после принятия притока Бискамжа Томь приобретает характер горной реки, прорезая гранитный массив. После впадения притоков Казымча, Терексу, Балыксу и Казыр, она попадает на территорию Кемеровской области, и до г. Новокузнецка у реки остаётся резко выраженный горный характер, средний уклон её на этом участке превышает 5 м на один километр. На этом отрезке Томь принимает самые многоводные притоки: Бельсу, Усу, Мрассу, Кондому. Для среднего и нижнего течения характерно спокойное состояние, Томь приобретает характер равнинной реки.

Ближайшие к объекту обследования водные артерии – р. Петрик и р. Шарап 2-й. Первая является левым притоком р. Томь, вторая – притоком р. Аба, которая в свою очередь также впадает в р. Томь.

Строение долины Томи неоднозначно в различных её участках. В верхнем течении (до г. Новокузнецка), где Томь прорезает гранитный массив, как правило, наблюдается низкая пойма. В среднем течении картина иная: от Новокузнецка и до д. Казанково – широкая древняя долина, достигающая в ширину до 10 км. Здесь хорошо представлен процесс террасообразования.

На всём своём протяжении Томь принимает 115 притоков. В пределах Кузнецкой котловины левые притоки: Нарым, Мунгат, Уньга, Черемза – реки степного характера. Совершенно иными чертами обладают правые притоки, из которых наиболее значительные Верхняя, Средняя и Нижняя Терси, Тайдон, Амзас. Водораздельным пространством на востоке Томи является цепь хребтов Кузнецкого Алатау. Это обстоятельство и налагает ярко выраженный горный режим на правые притоки Томи. Характерными особенностями этих рек являются: крутое падение долин, быстрота течения, пороги, берега обрывистые, скальные; террасы практически отсутствуют [Маркин, 1986, с. 6,7].

Непосредственно участок обследования располагается на второй и третьей правобережных террасах р. Томи. По результатам проведенных на участке проектируемых

работ инженерно-геологических изысканий выделяются следующие геолого-генетические комплексы:

- современные грунты, представленные почвенно-растительным слоем;
- современные техногенные грунты, представленные насыпными крупнообломочным и суглинистым грунтами;
- современные озерно-болотные грунты, представленные торфом и суглинком заторфованным;
- верхнечетвертичные аллювиально-делювиальные, представленные суглинками;
- верхнечетвертичные аллювиальные, представленные песком гравелистым;
- верхнечетвертичные делювиальные, представленные суглинком просадочным;
- верхнепермские образования - полускальные и скальные грунты. [Проектная документация ЛЭП..., с. 8]

Абсолютные отметки высот на участке проектируемой ЛЭП находятся в диапазоне 198-272 м. выше уровня Балтийского моря. На участке проектируемых работ преобладает луговая растительность, местами встречаются заросли кустарников и деревьев: клена, осины, березы, а также заболоченные участки.

Степень историко-культурной изученности района. (Прил. 4. Рис. 5). Первые сведения об объектах археологического наследия на территории г. Новокузнецка и Новокузнецкого муниципального района, были получены в 1920-1930-х гг. местными краеведами [Ширин, 2000, с. 132-140]. В 1939 г. на участке IV террасы р. Томь в 250 м к СЗ от Кузнецкой крепости был выявлен Кузнецкий неолитический могильник [Чернышев, 1953, с. 336-346]. В 1940 г. в ходе обследования берегов р. Томь совместной экспедицией Томского и Сталинского (ныне Новокузнецкого) краеведческих музеев с участием Н.А. Чернышева были получены новые материалы об археологических памятниках региона [Ширин, 1995, с. 57-64].

В 1953 г. археологическую разведку проводит У.Э. Эрдниев. Ему удалось выявить несколько поселений на берегах р. Томь. У.Э. Эрдниев одним из первых обратил внимание на необходимость археологического исследования русских поселений. В частности, в 1954 г. им были проведены раскопки поселения Бедаревское-2 XVII-XVIII вв. – на месте бывшей деревни Бедарево [Ширин, 2006, с. 104-105].

В 1962 г. А.П. Окладниковым на территории г. Новокузнецк впервые было найдено верхнепалеолитическое местонахождение — Старокузнецкое 1. Оно расположено в 260 м к СЗ от ж/д ст. «Топольники» в карьере гидронамыва [Окладников, 1964, с. 258-267].

В 1962 г. археологическую разведку на р. Томи в окрестностях г. Новокузнецк провёл А.И. Мартынов. Им было выявлено несколько древних поселений на участке левого

берега р. Томи между с. Митино и устьем р. Ускат. В 1971 г. А.И. Мартынов вновь обследовал данный участок в ходе археологической разведки [Кулемзин, 1985, с. 105-112].

Много новых памятников было выявлено на террасах р. Томь в 1978 г. С.В. Маркиным в ходе целенаправленных поисков палеолитических местонахождений [Маркин, 1979, с. 131]. В последующие несколько лет С.В. Маркин подверг стационарным раскопкам некоторые из выявленных палеолитических памятников, а также нашел еще несколько поселений, относящихся к более поздним эпохам [Маркин, 1980; 1986, с. 176].

До 1990-х гг. в поле зрения исследователей находились в основном памятники, расположенные по берегам р. Томь. За последние 30 лет Ю. В. Ширин обнаружил на территории Новокузнецкого муниципального района большое количество археологических памятников на надпойменных террасах малых рек, таких как Аба или Ускат [1993, с. 10-45; Ширин, 2012, 2015].

В последние годы систематическое археологическое обследование территории г. Новокузнецка осуществляется в связи с проведением государственной историко-культурной экспертизы земельных участков [Акт ГИКЭ №33/2020, Акт ГИКЭ №50/2022 и др.].

Ближайшими расположенными к оси проектируемой ЛЭП объектами археологического наследия являются (Прил. 4. Рис. 5-8, 18)

1. **ОАН «Поселение Щедруха»** (ЕГРОКН № 421540235470006) – расположено в 147 м к юго-востоку от участка проведения работ.

2. **ОАН «Местонахождение Черная Речка-2»** (ЕГРОКН № 421540222500006) – расположено в 1,6 км к юго-западу от участка проведения работ.

3. **ОАН «Городище Черная речка-1»** (ЕГРОКН № 421540222900006) – расположено в 2,3 км к югу-юго-западу от участка проведения работ.

4. **ОАН «Поселение Антоновское»** (ЕГРОКН № 421540226260006) – расположен в 2,1 км к северу-северо-западу от участка проведения работ.

5. **ОАН «Поселение Тихонова-1»** (ЕГРОКН № 421540224620006) – расположен в 2,9 км к северу от участка проведения работ.

Остальные известные на данный момент памятники археологии расположены на удалении более 3 км от участка обследования.

Из представленной выше информации, а также письма Комитета по охране объектов культурного Кемеровской области (Прил. 1), следует, что проектируемые работы по объекту «ЛЭП 110 кВ от закрытого распределительного устройства 110 кВ до опорных подстанций №№ 3, 4» (Российская Федерация, Кемеровская область – Кузбасс,

Новокузнецкий муниципальный округ, Новокузнецкий городской округ, г. Новокузнецк) планируется осуществлять в непосредственной близости (в 147 м) от объекта археологического наследия «Поселение Щедруха» (ЕГРОКН № 421540237740006), что может привести прямо или косвенно к причинению вреда данному объекту археологического наследия и его культурному слою. Для остальных расположенных поблизости объектов археологического наследия, удаленных более чем на 1,5 км, предусмотренные проектной документацией работы какой-либо угрозы не создают.

Общие сведения об обследовании земельных участков. Объект исследования находится в Новокузнецком муниципальном и городском округах Кемеровской области – Кузбасса и представляет из себя линейный контур общей протяженностью 9,7 км (Прил. 3; Прил. 4. Рис. 1-4).

Археологические работы проводились на территории, отводимой для строительства линии электропередач для нужд промышленного предприятия АО «ЕВРАЗ ЗСМК».

Основная часть проектируемой линии электропередач в административном отношении расположена в Заводском районе г. Новокузнецка (Новокузнецкий городской округ). Юго-восточный участок сети проходит на территории Новокузнецкого муниципального района. Около половины протяженности проектируемой ЛЭП расположено на территории действующего промышленного предприятия АО «ЕВРАЗ ЗСМК». Это участки на западе (от закрытого распределительного устройства 110кВ) и востоке (от опорной подстанции №4) проектируемого объекта испытывают на себе наиболее значительную антропогенную нагрузку. Здесь размещены производственные помещения, ж/д и автомобильные дороги, трубопроводы, теплотрассы и прочие объекты промышленности и инфраструктуры. Помимо этого, на подавляющей части территории промышленного предприятия использован насыпной грунт и отсыпка щебнем. На двух участках, проектируемая ЛЭП пересекает шоссе Космическое и трамвайные пути. Общая протяженность участков, подверженных значительным техногенным изменениям и имеющих преимущественно техногенный грунт или занятая какими-либо постройками и объектами инфраструктуры составляет порядка 5,1 км (Прил. 4. Рис. 9). Протяженность участков, не имеющих значительных техногенных нарушений и перспективных для археологического поиска, составляет около 4,6 км.

В геоморфологическом отношении участок расположен в пределах второй и третьей надпойменных террас правого берега р. Томи. Объект пересекает северную окраину лога Щедруха. В 1,1 км к востоку протекает р. Щедруха (приток Томи второго порядка).

Все вышеуказанное наглядно представлено на картматериалах, топографических планах и снимках геоинформационной системы Google Earth (Прил. 4. Рис. 2-4, 6-9). В силу расположения объекта рядом с крупной водной артерией (р. Томь), а также наличием в непосредственной близости археологических памятников можно предположить высокую степень вероятности обнаружения на исследуемом земельном участке объектов археологического наследия.

Помимо этого, в непосредственной близости от территории проектируемой ЛЭП расположен объект культурного наследия федерального значения «Поселение Щедруха». Это обстоятельство отражено письме, направленном Заказчику Комитетом по охране объектов культурного наследия Кузбасса (Прил. 1).

ОАН «Поселение Щедруха». (Прил 2; Прил. 4. Рис. 5-8, 17-18, 71-75). Памятник располагается на юго-западной экспозиции склона холма на правом берегу р. Щедровки (Щедрухи) в 700 м к востоку от бывшей д. Щедрухи. Склон распахан. Высота площадки поселения от уровня поймы р. Щедровки около 8 м. У основания холма, на котором расположено поселение, находится заросший пруд. На распаханной площадке поселения Щедруха найден кварцитовый отщеп и отбойник из расколотой гальки [Ширин, 2015].

Датировка ОАН на данный момент не установлена.

Объект культурного наследия федерального значения «Поселение Щедруха» был Включен в единый государственный реестр объектов культурного наследия (памятников истории и культуры) народов Российской Федерации постановлением Коллегии Администрации Кемеровской области от 20.12.2007 № 358. Приказом Минкультуры России от 11.12.2015 № 26906-р ему присвоен регистрационный номер 421540235470006.

Приказом Комитета по охране объектов культурного наследия Кемеровской области №227 от 03.10.2019 г. «Об утверждении особенностей (предмета охраны) объекта культурного наследия федерального значения – памятника археологии «Поселение Щедруха», расположенного на территории Новокузнецкого муниципального района Кемеровской области, границ его территории, особого режима использования земельного участка, в границах которого располагается данный объект» утверждены географические координаты границ территории объекта культурного наследия (Прил. 2). Они представлены в Таблице 2:

№ точек. п/п	Система координат WGS-84		Система координат МСК-42 зона 2	
	Широта	Долгота	X	Y
н1	53°52'29.3143"	87°16'54.8094"	459766,64	2222100,07

н2	53°52'29.3382"	87°16'57.8787"	459766,44	2222156,16
н3	53°52'28.0924"	87°16'58.0237"	459727,89	2222158,16
н4	53°52'28.0598"	87°16'54.7744"	459727,87	2222098,79

Таблица 2. Каталог координат характерных (поворотных) точек границ территории объекта культурного наследия федерального значения – памятника археологии «Поселение Щедруха». Система координат WGS-84 и МСК-42 зона 1.

Предметом государственной охраны объекта культурного наследия «Поселения Щедруха» в соответствии с приказом Комитета по охране объектов культурного наследия Кемеровской области №227 от 03.10.2019 г. являются:

- 1) Территория объекта культурного наследия площадью 2232 кв. м.;
- 2) культурные отложения, образовавшиеся в процессе жизнедеятельности человека и содержащие в себе недвижимые остатки и предметы материальной культуры;
- 3) погребения, полностью или частично скрытые в земле остатки и фрагменты хозяйственных, производственных, ритуальных и иных сооружений;
- 4) полностью или частично скрытые в земле, либо находящиеся на ее поверхности целые, либо фрагментированные предметы, изготовленные из глины, камня, кости, металлов и иных материалов, в том числе остеологического материала;
- 5) устоявшийся растительный покров территории;
- 6) особенности ландшафта (Прил. 2, с. 3).

В процессе осуществления натурного обследования территории, проектируемой для строительства ЛЭП был также произведен осмотр ОАН «Поселение Щедруха», отраженный в точках фотофиксации №№ 27-33 (Табл. 3; Прил. 4. Рис. 71-75). Несмотря на то, что в прошлом территория ОАН подвергалась распашке, на данный момент памятник задернован и покрыт луговой растительностью. Свидетельств какого-либо значительного современного антропогенного воздействия не обнаружено.

Обоснование закладки шурфов: Археологические раскрытия были заложены на второй и третьей террасах р. Томи. Закладка шурфов на террасах рек, а также на господствующих над местностью точках водораздельных пространств и грив повышает вероятность обнаружения археологических памятников разных эпох. Участки, проходящие по территории промышленного предприятия (Прил. 4. Рис. 9), не подвергались шурфовке, а исключительно визуальному осмотру территории и поиску подъемного материала, фотофиксации. Это обусловлено значительными техногенными изменениями грунтов,

возникших здесь в силу активной промышленной деятельности. Шурфы размещались на незатронутых значительным антропогенным воздействием участках в юго-восточной части проектируемого строительства общей протяженностью около 4,6 км. На перспективных участках было заложено 6 шурфов. Два шурфа (№4 и №5) были размещены на левом берегу пересыхающей р. Щедруха, на участке проектируемой ЛЭП в непосредственной близости от известного объекта археологического наследия «Поселение Щедруха» для установления наличия или отсутствия распространения культурного слоя. Шурфы №1, №2 и №3 были заложены на выступающих коренных склонах, в схожей геоморфологической ситуации с местонахождением близлежащего памятника археологии «Поселение Щедруха». Шурф №6 заложен на второй и третьей надпойменной террасах правого берега Томи.

На местности проведено сплошное визуальное обследование. Отражением этих мероприятий стали 32 точки фотофиксации (Табл. 3; Прил. 4. Рис. 10-11, 14-73). 25 из них было выполнено по ходу оси проектируемой ЛЭП и еще 7 на территории ОАН «Поселение Щедруха». На участках, преимущественно свободных от техногенных разрушений, было заложено 6 разведочных шурфов (Табл. 3; Прил. 4. Рис. 12-18, 74-85). Описание исследуемого участка приводится по точкам фотофиксации (ТФ).

N п/п	Широта/Долгота (WGS-84)	
	Сев. широта	Вост. долгота
Точки фотофиксации		
Ось проектируемого объекта		
ТФ-1	53.875095°	87.236565°
ТФ-2	53.873591°	87.234876°
ТФ-3	53.873933°	87.238907°
ТФ-4	53.873333°	87.243338°
ТФ-5	53.869557°	87.247516°
ТФ-6	53.867967°	87.249986°
ТФ-7	53.865149°	87.251715°
ТФ-8	53.865631°	87.256086°
ТФ-9	53.866346°	87.258452°
ТФ-10	53.868032°	87.262089°
ТФ-11	53.869975°	87.266194°
ТФ-12	53.871581°	87.270085°

ТФ-13	53.874158°	87.276192°
ТФ-14	53.876247°	87.282011°
ТФ-15	53.877913°	87.285430°
ТФ-16	53.879942°	87.287141°
ТФ-17	53.881999°	87.288177°
ТФ-18	53.883383°	87.291389°
ТФ-19	53.886090°	87.290274°
ТФ-20	53.890013°	87.288770°
ТФ-21	53.889413°	87.286526°
ТФ-22	53.892793°	87.282101°
ТФ-23	53.892930°	87.275144°
ТФ-24	53.891519°	87.272141°
ТФ-25	53.889877°	87.266889°
ОАН «Поселение Щедруха»		
ТФ-26	53.874431°	87.282306°
ТФ-27	53.874629°	87.281856°
ТФ-28	53.874819°	87.282324°
ТФ-29	53.874825°	87.282780°
ТФ-30	53.874638°	87.282780°
ТФ-31	53.874431°	87.282820°
ТФ-32	53.874541°	87.281750°
Археологические раскрытия		
Шурф № 1	53.865403°	87.253973°
Шурф № 2	53.865369°	87.255132°
Шурф № 3	53.869369°	87.265191°
Шурф № 4	53.875208°	87.279117°
Шурф № 5	53.876019°	87.281618°
Шурф № 6	53.880279°	87.286726°

Таблица 3. Каталог координат точек фотофиксации и мест археологических раскрытий археологической разведки по объекту «ЛЭП 110 кВ от закрытого распределительного устройства 110 кВ до опорных подстанций №№ 3, 4» (Российская

Федерация, Кемеровская область – Кузбасс, Новокузнецкий муниципальный округ, Новокузнецкий городской округ, г. Новокузнецк). Система координат WGS-84.

Точки фотофиксации:

Точка фотофиксации №1 (Табл. 3; Прил. 4. Рис. 19-20). Надпойменная терраса правого берега р. Томь. Участок фотофиксации расположен на территории промышленного предприятия АО «ЕВРАЗ ЗСМК». Территория на данном участке техногенно нарушена и используется для складирования каменного угля. Осмотр местности не выявил артефактов, признаков культурного слоя или выраженных в рельефе объектов археологического наследия.

Точка фотофиксации №2 (Табл. 3; Прил. 4. Рис. 21-22). Надпойменная терраса правого берега р. Томь. Участок фотофиксации расположен на территории промышленного предприятия АО «ЕВРАЗ ЗСМК». Территория на данном участке техногенно нарушена и используется для складирования каменного угля. Осмотр местности не выявил артефактов, признаков культурного слоя или выраженных в рельефе объектов археологического наследия.

Точка фотофиксации №3 (Табл. 3; Прил. 4. Рис. 23-24). Надпойменная терраса правого берега р. Томь. Участок фотофиксации расположен на территории промышленного предприятия АО «ЕВРАЗ ЗСМК». Территория на данном участке техногенно нарушена и используется для складирования каменного угля. Также здесь проходит отсыпанная щебнем автомобильная дорога. Осмотр местности не выявил артефактов, признаков культурного слоя или выраженных в рельефе объектов археологического наследия.

Точка фотофиксации №4 (Табл. 3; Прил. 4. Рис. 25-26). Надпойменная терраса правого берега р. Томь. Участок фотофиксации расположен на территории промышленного предприятия АО «ЕВРАЗ ЗСМК». Территория на данном участке техногенно нарушена. Здесь проходит асфальтовая автомобильная дорога, а также теплотрасса. Осмотр местности не выявил артефактов, признаков культурного слоя или выраженных в рельефе объектов археологического наследия.

Точка фотофиксации №5 (Табл. 3; Прил. 4. Рис. 27-28). Надпойменная терраса правого берега р. Томь. Участок фотофиксации расположен на территории промышленного предприятия АО «ЕВРАЗ ЗСМК». Территория на данном участке техногенно нарушена. Здесь проходит теплотрасса. На задернованной поверхности имеются признаки работы тяжелой техники. Осмотр местности не выявил артефактов, признаков культурного слоя или выраженных в рельефе объектов археологического наследия.

Точка фотофиксации №6 (Табл. 3; Прил. 4. Рис. 29-30). Надпойменная терраса правого берега р. Томь. Территория на данном участке имеет техногенные нарушения в виде отсыпанной щебнем автомобильной дороги и опор ЛЭП. Осмотр местности не выявил артефактов, признаков культурного слоя или выраженных в рельефе объектов археологического наследия.

Точка фотофиксации №7 (Табл. 3; Прил. 4. Рис. 31-32). Надпойменная терраса правого берега р. Томь. Территория на данном участке имеет техногенные нарушения в виде автомобильной дороги и опор ЛЭП. Осмотр местности не выявил артефактов, признаков культурного слоя или выраженных в рельефе объектов археологического наследия.

Точка фотофиксации №8 (Табл. 3; Прил. 4. Рис. 33-34). Коренной склон правого берега р. Томь. Территория на данном участке преимущественно свободна от техногенных нарушений, за исключением установленных опор ЛЭП. Осмотр местности не выявил артефактов, признаков культурного слоя или выраженных в рельефе объектов археологического наследия.

Точка фотофиксации №9 (Табл. 3; Прил. 4. Рис. 35-36). Коренной склон правого берега р. Томь. Территория на данном участке имеет техногенные нарушения в виде отсыпанной автомобильной дороге. На данном участке располагается старая деревня Малая Щедруха, которая к настоящему времени не населена. Осмотр местности не выявил артефактов, признаков культурного слоя или выраженных в рельефе объектов археологического наследия.

Точка фотофиксации №10 (Табл. 3; Прил. 4. Рис. 37-38). Коренной склон правого берега р. Томь. Территория на данном участке не имеет видимых техногенных нарушений. Тем не менее, судя по спутниковым снимкам ранее распахивалась. Осмотр местности не выявил артефактов, признаков культурного слоя или выраженных в рельефе объектов археологического наследия.

Точка фотофиксации №11 (Табл. 3; Прил. 4. Рис. 39-40). Коренной склон правого берега р. Томь. Территория на данном участке не имеет видимых техногенных нарушений и покрыта луговой растительностью. Осмотр местности не выявил артефактов, признаков культурного слоя или выраженных в рельефе объектов археологического наследия.

Точка фотофиксации №12 (Табл. 3; Прил. 4. Рис. 41-42). Коренной склон правого берега р. Томь. Территория на данном участке не имеет видимых техногенных нарушений и покрыта луговой растительностью. Осмотр местности не выявил артефактов, признаков культурного слоя или выраженных в рельефе объектов археологического наследия.

Точка фотофиксации №13 (Табл. 3; Прил. 4. Рис. 43-44). Надпойменная терраса правого берега р. Томь. Территория на данном участке не имеет видимых техногенных нарушений, за исключением грунтовой дороги. Осмотр местности не выявил артефактов, признаков культурного слоя или выраженных в рельефе объектов археологического наследия.

Точка фотофиксации №14 (Табл. 3; Прил. 4. Рис. 45-46). Надпойменная терраса правого берега р. Томь. Территория на данном участке задернована и покрыта густым травяным покровом, однако несет следы работы тяжелой землеройной техники. Осмотр местности не выявил артефактов, признаков культурного слоя или выраженных в рельефе объектов археологического наследия.

Точка фотофиксации №15 (Табл. 3; Прил. 4. Рис. 47-48). Надпойменная терраса правого берега р. Томь. Территория на данном участке задернована и покрыта густым травяным покровом и кустарником, однако имеет выраженные в рельефе следы хозяйственной деятельности. Осмотр местности не выявил артефактов, признаков культурного слоя или выраженных в рельефе объектов археологического наследия.

Точка фотофиксации №16 (Табл. 3; Прил. 4. Рис. 49-50). Надпойменная терраса правого берега р. Томь. Территория на данном участке имеет техногенные нарушения в виде опор действующей ЛЭП. Осмотр местности и обнажений грунта не выявил артефактов, признаков культурного слоя или выраженных в рельефе объектов археологического наследия.

Точка фотофиксации №17 (Табл. 3; Прил. 4. Рис. 51-52). Надпойменная терраса правого берега р. Томь. Территория на данном участке имеет техногенные нарушения в виде искусственного канала, опор ЛЭП, установленного забора из бетонных плит. Осмотр местности и обнажений грунта не выявил артефактов, признаков культурного слоя или выраженных в рельефе объектов археологического наследия.

Точка фотофиксации №18 (Табл. 3; Прил. 4. Рис. 53-54). Надпойменная терраса правого берега р. Томь. Территория на данном участке имеет техногенные нарушения в виде искусственного канала, опор ЛЭП, установленного забора из бетонных плит. Осмотр местности и обнажений грунта не выявил артефактов, признаков культурного слоя или выраженных в рельефе объектов археологического наследия.

Точка фотофиксации №19 (Табл. 3; Прил. 4. Рис. 55-56). Надпойменная терраса правого берега р. Томь. Участок фотофиксации расположен на территории промышленного предприятия АО «ЕВРАЗ ЗСМК». Территория на данном участке техногенно нарушена проходящими здесь железнодорожными путями. Осмотр местности не выявил артефактов,

признаков культурного слоя или выраженных в рельефе объектов археологического наследия.

Точка фотофиксации №20 (Табл. 3; Прил. 4. Рис. 57-58). Надпойменная терраса правого берега р. Томь. Участок фотофиксации расположен на территории промышленного предприятия АО «ЕВРАЗ ЗСМК». Территория на данном участке техногенно нарушена асфальтовыми дорогами, автомобильной парковкой для транспорта сотрудников предприятия, административными зданиями. Осмотр местности не выявил артефактов, признаков культурного слоя или выраженных в рельефе объектов археологического наследия.

Точка фотофиксации №21 (Табл. 3; Прил. 4. Рис. 59-60). Надпойменная терраса правого берега р. Томь. Участок фотофиксации расположен на территории промышленного предприятия АО «ЕВРАЗ ЗСМК». Территория на данном участке техногенно нарушена проходящими здесь железнодорожными путями. Осмотр местности не выявил артефактов, признаков культурного слоя или выраженных в рельефе объектов археологического наследия.

Точка фотофиксации №22 (Табл. 3; Прил. 4. Рис. 61-62). Надпойменная терраса правого берега р. Томь. Участок фотофиксации расположен на территории промышленного предприятия АО «ЕВРАЗ ЗСМК». Территория на данном участке техногенно нарушена технологической дорогой, опорами ЛЭП, производственными зданиями. Осмотр местности не выявил артефактов, признаков культурного слоя или выраженных в рельефе объектов археологического наследия.

Точка фотофиксации №23 (Табл. 3; Прил. 4. Рис. 63-64). Надпойменная терраса правого берега р. Томь. Участок фотофиксации расположен на территории промышленного предприятия АО «ЕВРАЗ ЗСМК». Территория на данном участке техногенно нарушена отсыпкой и теплотрассой. Осмотр местности не выявил артефактов, признаков культурного слоя или выраженных в рельефе объектов археологического наследия.

Точка фотофиксации №24 (Табл. 3; Прил. 4. Рис. 65-66). Надпойменная терраса правого берега р. Томь. Участок фотофиксации расположен на территории промышленного предприятия АО «ЕВРАЗ ЗСМК». Территория на данном участке техногенно нарушена технологической дорогой и асфальтированными площадками. Осмотр местности не выявил артефактов, признаков культурного слоя или выраженных в рельефе объектов археологического наследия.

Точка фотофиксации №25 (Табл. 3; Прил. 4. Рис. 67-68). Надпойменная терраса правого берега р. Томь. Участок фотофиксации расположен на территории промышленного предприятия АО «ЕВРАЗ ЗСМК». Территория на данном участке техногенно нарушена

производственным помещением и промышленной инфраструктурой. Осмотр местности не выявил артефактов, признаков культурного слоя или выраженных в рельефе объектов археологического наследия.

Археологические раскрытия (шурфы):

Шурф №1 (Табл. 3; Прил. 4. Рис. 74-75). Размер 2х1 м. Место закладки шурфа расположено на коренном склоне правого берега р. Томь. Шурф заложен на участке без видимых следов техногенных нарушений. Глубина шурфа – 0,47 м. Стратиграфия:

- 1 – почвенно-растительный слой (дерн) – от 0 до 0,05 м;
- 2 – темно-серая супесь (вероятно, перепахивался) – от 0,05 до 0,18 м;
- 3 – светло-коричневый суглинок – от 0,18 до 0,47 м и глубже.

Археологический материал и другие признаки культурного слоя не обнаружены. После контрольного прокопа шурф был рекультивирован.

Шурф №2 (Табл. 3; Прил. 4. Рис. 76-77). Размер 2х1 м. Место закладки шурфа расположено на коренном склоне правого берега р. Томь. Шурф заложен на участке без видимых следов техногенных нарушений. Глубина шурфа – 0,58 м. Стратиграфия:

- 1 – почвенно-растительный слой (дерн) – от 0 до 0,07 м;
- 2 – темно-серая супесь – от 0,07 до 0,27 м;
- 3 – светло-коричневый суглинок – от 0,27 до 0,58 м и глубже.

Археологический материал и другие признаки культурного слоя не обнаружены. После контрольного прокопа шурф был рекультивирован.

Шурф №3 (Табл. 3; Прил. 4. Рис. 78-79). Размер 2х1 м. Место закладки шурфа расположено на коренном склоне правого берега р. Томь. Шурф заложен на участке без видимых следов техногенных нарушений. Глубина шурфа – 0,89 м. Стратиграфия:

- 1 – почвенно-растительный слой (дерн) – от 0 до 0,12 м;
- 2 – темно-серая супесь – от 0,12 до 0,68 м;
- 3 – светло-коричневый суглинок – от 0,68 до 0,89 м и глубже.

Археологический материал и другие признаки культурного слоя не обнаружены. После контрольного прокопа шурф был рекультивирован.

Шурф №4 (Табл. 3; Прил. 4. Рис. 80-81). Размер 2х1 м. Место закладки шурфа расположено на надпойменной правобережной террасе р. Томь, левом берегу пересыхающей р. Щедруха. Шурф заложен на участке без видимых следов техногенных нарушений. Глубина шурфа – 1,11 м. Стратиграфия:

- 1 – почвенно-растительный слой (дерн) – от 0 до 0,04 м;

2 – мешаный слой темно-серой супеси и суглинка (техногенный грунт) – от 0,04 до 0,78 м;

3 – однородный светло-коричневый суглинок – от 0,73 до 1,11 м и глубже.

Археологический материал и другие признаки культурного слоя не обнаружены. После контрольного прокопа шурф был рекультивирован.

Шурф №5 (Табл. 3; Прил. 4. Рис. 82-83). Размер 2x1 м. Место закладки шурфа расположено на надпойменной правобережной террасе р. Томь, левом берегу пересыхающей р. Щедруха. Шурф заложен на участке без видимых следов техногенных нарушений. Глубина шурфа – 1,35 м. Стратиграфия:

1 – почвенно-растительный слой (дерн, со щебнем) – от 0 до 0,1 м;

2 – светло-коричневые и серые аллювиальные суглинки – от 0,1 до 1,35 м и глубже.

Археологический материал и другие признаки культурного слоя не обнаружены. После контрольного прокопа шурф был рекультивирован.

Шурф №6 (Табл. 3; Прил. 4. Рис. 84-85). Размер 2x1 м. Место закладки шурфа расположено на надпойменной террасе р. Томь. Шурф заложен на участке без видимых следов техногенных нарушений. Глубина шурфа – 1,02 м. Стратиграфия:

1 – почвенно-растительный слой (дерн) – от 0 до 0,8 м;

2 – темно-серая супесь – от 0,08 до 0,76 м;

4 – светло-коричневый суглинок – от 0,76 до 1,02 м и глубже.

Археологический материал и другие признаки культурного слоя не обнаружены. После контрольного прокопа шурф был рекультивирован.

Таким образом, в ходе натурального археологического обследования земельных участков, подлежащих воздействию земельных, строительных, хозяйственных и иных работ для разработки раздела проектной документации по титулу «ЛЭП 110 кВ от закрытого распределительного устройства 110 кВ до опорных подстанций №№ 3, 4» (Российская Федерация, Кемеровская область – Кузбасс, Новокузнецкий муниципальный округ, Новокузнецкий городской округ, г. Новокузнецк) в установленных границах проектной документации **не выявлено** признаков культурного слоя и археологических предметов, объекты, обладающие признаками объекта археологического наследия **не обнаружены**.

Тем не менее, в непосредственной близости от границ территории объекта расположен объект археологического наследия федерального значения «Поселение Щедруха».

На основании отсутствия в заложенных шурфах №4 и №5 признаков археологических материалов, а также существенном различии в геоморфологической ситуации, что наглядно демонстрирует ТФ №32, следует говорить о том, что культурный слой данного памятника на участок проектируемой ЛЭП не распространяется.

Перечень документов и материалов, собранных и полученных при проведении экспертизы, а также использованной для нее специальной, технической и справочной литературы

Архивные материалы и документы

1. Положение о едином государственном реестре объектов культурного наследия (памятников истории и культуры) народов Российской Федерации, утвержденное приказом Министерства культуры от 03 октября 2011 г. № 954.

2. Положение о порядке проведения археологических полевых работ (археологических раскопок и разведок) и составления научной отчётной документации, утвержденное постановлением Отделения историко-филологических наук Российской академии наук N 32 от «20» июня 2018 г.

3. Перечень выявленных объектов культурного наследия, расположенных на территории Кемеровской области (по состоянию на 22.09.2023 г.) // Комитет по охране объектов культурного наследия [сайт]. URL: http://okn-kuzbass.ru/docs/viewlennieokn_22.09.2023.pdf

4. Акт №33/2020 государственной историко-культурной экспертизы земельного участка, подлежащего воздействию земельных, строительных, хозяйственных и иных работ для разработки раздела проектной документации по титулу «Строительство сетей водоснабжения в пос. Телеуты Заводского района города Новокузнецка» (Новокузнецкий городской округ Кемеровской области) // URL: <http://okn-kuzbass.ru/upload/iblock/f6e/f6ee85c3f767f4d5bc79680ae9f11392.pdf>

5. АКТ №50/2022 ГОСУДАРСТВЕННОЙ ИСТОРИКО-КУЛЬТУРНОЙ ЭКСПЕРТИЗЫ земельных участков, подлежащих воздействию земляных, строительных, хозяйственных и иных работ для разработки раздела проектной документации по титулу «Строительство сетей водоснабжения, водоотведения, электроснабжения от точек подключения (технологического присоединения) до границ ЗУ 42:30:0501045:1920 для технологического присоединения объекта «Многофункциональный спортивный комплекс»

в Новокузнецком городском округе Кемеровской области-Кузбасса // URL: <http://okn-kuzbass.ru/upload/iblock/425/4258eba2429966fdad0a9efe7385c749.pdf>

6. Проектная документация ЛЭП 110кВ от ЗРУ 110кВ ЗС ТЭЦ к ОП-3,4. Раздел 2. Проект полосы отвода. Том 2. – 2023. – 71 с.

Литература

1. Кулемзин А.М., Бородкин Ю.М. Археологические памятники Кемеровской области. Кемерово, 1989. 158 с.
2. Куминова А.В. Растительность Кемеровской области (ботанико-географическое районирование)/ Под ред. В.В. Ревердатто. – Новосибирск, 1949. – 165 с.
3. Маркин С.В. Новые археологические памятники в районе села Ильинка // Археология Южной Сибири. Кемерово, 1980.
4. Маркин С.В. Новые местонахождения каменного века на р. Томи // АО 1978 года. М., 1979.
5. Маркин С.В. Палеолитические памятники бассейна реки Томи. Новосибирск, 1986.
6. Окладников А.П. Палеолитические находки в районе Старокузнецка // Из истории Кузбасса. Кемерово, 1964.
7. Соловьёв Л.И. География Кемеровской области. Природа: учебное пособие. Кемерово, 2006. С. 91-92.
8. Чернышев Н.А. Кузнецкий неолитический могильник // Палеолит и неолит СССР / МИА. 1953. № 39.
9. Ширин Ю.В. Археологические памятники города Новокузнецка // Кузнецкая старина. Новокузнецк, 1993. Вып. 1. С. 10-45.
10. Ширин Ю.В. Археологические работы на Томи и Чулыме в 1940 г. // Труды Томского государственного объединенного историко-архитектурного музея. Томск, 1995.
11. Ширин Ю.В. К.А. Евреинов у истоков кузнецкого краеведения // Труды ТОКМ. Томск, 2000. Т. X. С. 132-140.
12. Ширин Ю.В. Вклад У.Э. Эрдниева в исследование древнего прошлого Кузнецкого края // Кузнецкая старина. Новокузнецк, 2006. Вып. 8.
13. Ширин Ю. В. Результаты археологических разведок в бассейне р. Абы // Из кузнецкой старины. Новокузнецк, 2012. Вып. 3. С. 11 – 33.
14. Ширин Ю.В. Материалы археологических разведок на р. Томи // Из Кузнецкой старины. Новокузнецк, 2015. Вып. 6. С. 4-75.

Обоснования вывода экспертизы

Предоставленных заказчиком документов (сведений), а также собранных экспертом самостоятельно достаточно для подготовки заключения экспертизы. Анализ результатов археологических полевых работ, представленных документов и специальной литературы показал, что в границах проектируемых работ по объекту «ЛЭП 110 кВ от закрытого распределительного устройства 110 кВ до опорных подстанций №№ 3, 4» (Российская Федерация, Кемеровская область – Кузбасс, Новокузнецкий муниципальный округ, Новокузнецкий городской округ, г. Новокузнецк) отсутствуют объекты культурного наследия, включенные в реестр, а также выявленные объекты культурного наследия. Испрашиваемый земельный участок расположен вне зон охраны, защитных зон объектов культурного наследия.

Однако, в непосредственной близости (в 147 м) от границ проектируемого объекта расположены границы территории объекта археологического наследия «Поселение Щедруха». Таким образом, в ходе использования земельного участка **присутствует угроза повреждения ОАН.**

Вывод экспертизы

Экспертиза земельного участка общей протяженностью 9,7 км, подлежащего воздействию земляных, строительных, хозяйственных и иных работ по объекту «ЛЭП 110 кВ от закрытого распределительного устройства 110 кВ до опорных подстанций №№ 3, 4» (Российская Федерация, Кемеровская область – Кузбасс, Новокузнецкий муниципальный округ, Новокузнецкий городской округ, г. Новокузнецк), проведенная путем археологической разведки, показала отсутствию объектов, обладающих признаками объекта археологического наследия. В то же время, в непосредственной близости (в 147 м) от проектируемого объекта «ЛЭП 110 кВ от закрытого распределительного устройства 110 кВ до опорных подстанций №№ 3, 4» (Российская Федерация, Кемеровская область – Кузбасс, Новокузнецкий муниципальный округ, Новокузнецкий городской округ, г. Новокузнецк) расположен объект археологического наследия «Поселение Щедруха».

Проведение землеустроительных, земляных, строительных, мелиоративных, хозяйственных и иных работ по объекту «ЛЭП 110 кВ от закрытого распределительного устройства 110 кВ до опорных подстанций №№ 3, 4» (Российская Федерация, Кемеровская область – Кузбасс, Новокузнецкий муниципальный округ, Новокузнецкий городской округ, г. Новокузнецк) может оказать прямое или косвенное воздействие на объект археологического наследия «Поселение Щедруха».

Следовательно, на землях, испрашиваемых под строительство объекта «ЛЭП 110 кВ от закрытого распределительного устройства 110 кВ до опорных подстанций №№ 3, 4» (Российская Федерация, Кемеровская область – Кузбасс, Новокузнецкий муниципальный округ, Новокузнецкий городской округ, г. Новокузнецк), невозможно проведение земляных, строительных, хозяйственных и иных работ. **Заключение экспертизы отрицательное.**

Учитывая изложенное, заказчик работ в соответствии со статьями 28, 30, 31, 32, 36, 45.1 №73-ФЗ от 25.06.2002 г. обязан:

- разработать в составе проектной документации раздел об обеспечении сохранности выявленных объектов культурного наследия или о проведении спасательных археологических полевых работ или проект обеспечения сохранности выявленных объектов культурного наследия либо план проведения спасательных археологических полевых работ, включающих оценку воздействия проводимых работ на указанный объект культурного наследия (далее - документация или раздел документации, обосновывающей меры по обеспечению сохранности выявленных объектов культурного (археологического) наследия);

- получить по документации или разделу документации, обосновывающей меры по обеспечению сохранности выявленных объектов культурного наследия заключение государственной историко-культурной экспертизы и представить его совместно с указанной документацией в Комитет по охране объектов культурного наследия Кемеровской области на согласование;

- обеспечить реализацию согласованной Комитетом по охране объектов культурного наследия Кемеровской области документации, обосновывающей меры по обеспечению сохранности выявленного объекта культурного (археологического) наследия.

Перечень приложений

Приложение 1. Письмо Комитета по охране объектов культурного наследия Кузбасса № 02/1719 от 02.08.2023 г. Электронная копия на 3 листах.

Приложение 2. Приказ Комитета по охране объектов культурного наследия Кузбасса №227 от 03.10.2019 г. «Об утверждении особенностей (предмета охраны) объекта культурного наследия федерального значения – памятника археологии «Поселение Щедруха», расположенного на территории Новокузнецкого муниципального района Кемеровской области, границ его территории, особого режима использования земельного участка, в границах которого располагается данный объект». Электронная копия на 7 листах.

Приложение 3. Каталог координат поворотных точек земельного участка, подлежащего воздействию земельных, строительных, хозяйственных и иных работ для разработки раздела проектной документации по титулу «Линия электропередач 110 кВ от закрытого распределительного устройства 110 кВ до опорных подстанций №№ 3, 4» (Новокузнецкий муниципальный и городской округа, Кемеровская область – Кузбасс). Система координат WGS-84. Электронная копия на 2 листах.

Приложение 4. Результаты археологической разведки по объекту «ЛЭП 110 кВ от закрытого распределительного устройства 110 кВ до опорных подстанций №№ 3, 4» (Российская Федерация, Кемеровская область – Кузбасс, Новокузнецкий муниципальный округ, Новокузнецкий городской округ, г. Новокузнецк). Альбом иллюстраций на 85 листах.

Приложение 5. Открытый лист № 3744-2023 от 29 августа 2023 г., выданный Министерством культуры Российской Федерации Плацу Ивану Андреевичу. Электронная копия на 1 листе.

Дата оформления Акта экспертизы:

«25» октября 2023 г.

Эксперт

А. Г. Марочкин

Держатель открытого листа

И.А. Плац



Комитет по охране объектов
культурного наследия Кузбасса
(Комитет по охране ОКН Кузбасса)

Заявителю: ЕВРАЗ ЗСМК

Советский пр., д. 60, корпус 2, офис 101,
г. Кемерово, 650064
Тел./факс (3842) 36-69-47
e-mail: okn-kuzbass@ako.ru ; http://okn-kuzbass.ru
ОКПО 03812632; ОГРН 1164205071326;
ИНН/КПП 4205331804/420501001
02.08.2023 № 02/1719
на № 2929992843 от 01.08.2023

На Ваш запрос от 01.08.2023 № 2929992843, поступивший на Единый портал государственных услуг Российской Федерации, сообщаем следующее.

После рассмотрения представленных материалов установлено, что на участке выполнения проектно-изыскательских работ по объекту: «ЛЭП 110 кВ от закрытого распределительного устройства 110 кВ до опорных подстанций № 3, 4» (кадастровые номера земельных участков: 42:30:0410070:222, 42:30:0410070:728, 42:30:0410075:279, 42:30:0410070:1646, 42:09:2820001:58, 42:30:0410070:1304, 42:30:0410070:74, 42:30:0000000:31, 42:09:2808001:43, 42:09:0000000:4267, 42:09:2808001:201, 42:30:0410070:127), отсутствуют объекты культурного наследия, включенные в единый государственный реестр объектов культурного наследия (памятников истории и культуры) народов Российской Федерации, выявленные объекты культурного наследия.

Испрашиваемый земельный участок расположен вне зон охраны объектов культурного наследия и вне защитных зон объектов культурного наследия.

Сведениями об отсутствии на испрашиваемом участке объектов, обладающих признаками объекта культурного наследия (в т.ч. археологического), Комитет по охране объектов культурного наследия Кузбасса (далее – Комитет) не располагает.

Учитывая изложенное, заказчик работ в соответствии со статьями 28, 30, 31, 32, 36, 45.1 Федерального закона от 25.06.2002 №73-ФЗ «Об объектах культурного наследия (памятниках истории и культуры) народов Российской Федерации» (далее – Федеральный закон) обязан:

- обеспечить проведение и финансирование историко-культурной экспертизы земельного участка, подлежащего воздействию земляных, строительных, хозяйственных и иных работ, путем археологической разведки, в порядке, установленном статьей 45.1 Федерального закона;

- представить в Комитет документацию, подготовленную на основе полевых археологических работ, содержащую результаты исследований, в соответствии с которыми определяется наличие или отсутствие объектов,

обладающих признаками объекта культурного наследия на земельном участке, подлежащем воздействию земляных, строительных, хозяйственных и иных работ, а также заключение государственной историко-культурной экспертизы указанной документации (либо земельного участка).

В случае обнаружения в границах земельного участка, подлежащего воздействию земляных, строительных, хозяйственных и иных работ объектов, обладающих признаками объекта археологического наследия, и после принятия Комитетом решения о включении данного объекта в перечень выявленных объектов культурного наследия:

- разработать в составе проектной документации раздел об обеспечении сохранности выявленного объекта культурного наследия или о проведении спасательных археологических полевых работ или проект обеспечения сохранности выявленного объекта культурного наследия либо план проведения спасательных археологических полевых работ, включающих оценку воздействия проводимых работ на указанный объект культурного наследия (далее – документация или раздел документации, обосновывающей меры по обеспечению сохранности выявленного объекта культурного (археологического) наследия);

- получить по документации или разделу документации, обосновывающей меры по обеспечению сохранности выявленного объекта культурного наследия заключение государственной историко-культурной экспертизы и представить его совместно с указанной документацией в Комитет на согласование;

- обеспечить реализацию согласованной Комитетом документации, обосновывающей меры по обеспечению сохранности выявленного объекта культурного (археологического) наследия.

Также информируем, что в непосредственной близости от участка выполнения проектно-изыскательских работ по объекту: «ЛЭП 110 кВ от закрытого распределительного устройства 110 кВ до опорных подстанций № 3, 4» расположен объект культурного наследия федерального значения «Поселение Щедруха» (.

Учитывая изложенное, заказчик работ в соответствии со статьями 36, 45.1 Федерального закона 25.06.2002 №73-ФЗ «Об объектах культурного наследия (памятниках истории и культуры) народов Российской Федерации» в отношении объекта археологического наследия «Поселение Щедруха» (регистрационный номер объекта культурного наследия в едином государственном реестре объектов культурного наследия (памятников истории и культуры) народов Российской Федерации 421540235470006) обязан:

- разработать в составе проектной документации раздел об обеспечении сохранности объекта культурного наследия или о проведении спасательных археологических полевых работ или проект обеспечения сохранности объекта культурного наследия либо план проведения спасательных археологических полевых работ, включающих оценку воздействия проводимых работ на указанный объект культурного наследия (далее – документация или раздел

документации, обосновывающей меры по обеспечению сохранности объекта культурного (археологического) наследия);

- получить по документации или разделу документации, обосновывающей меры по обеспечению сохранности объекта культурного наследия заключение государственной историко-культурной экспертизы и представить его совместно с указанной документацией в Комитет по охране объектов культурного наследия Кузбасса на согласование;

- обеспечить реализацию согласованной Комитетом документации, обосновывающей меры по обеспечению сохранности объекта культурного (археологического) наследия.

С уважением,
председатель Комитета



Ю.Ю. Гизей

Онищенко Сергей Степанович
тел. 8-(384-2)-35-69-47

Документ подписан электронной подписью

Дата и время подписания:	2023-08-02 11:00:26
Сертификат:	159780796046948633366313767668005905414
Владелец:	КОМИТЕТ ПО ОХРАНЕ ОБЪЕКТОВ КУЛЬТУРНОГО НАСЛЕДИЯ КУЗБАССА
Казначейство России	
Действителен:	с 2023-06-15 по 2024-09-07



**КОМИТЕТ ПО ОХРАНЕ ОБЪЕКТОВ КУЛЬТУРНОГО НАСЛЕДИЯ
КЕМЕРОВСКОЙ ОБЛАСТИ**

П Р И К А З

«3» октября 2019 г.

№ 227

Об утверждении особенностей (предмета охраны) объекта культурного наследия федерального значения – памятника археологии «Поселение Щедруха», расположенного на территории Новокузнецкого муниципального района Кемеровской области, границ его территории, особого режима использования земельного участка, в границах которого располагается данный объект

В соответствии со статьями 3.1, 5.1, 9.1, 33 Федерального закона от 25.06.2002 № 73-ФЗ «Об объектах культурного наследия (памятниках истории и культуры) народов Российской Федерации», статьей 17 Федерального закона от 22.10.2014 № 315-ФЗ «О внесении изменений в Федеральный закон «Об объектах культурного наследия (памятниках истории и культуры) народов Российской Федерации» и отдельные законодательные акты Российской Федерации», пунктом 1 статьи 4 Закона Кемеровской области от 29.12.2015 № 140-ОЗ «Об объектах культурного наследия (памятниках истории и культуры)», пунктом 4.1 положения о комитете по охране объектов культурного наследия Кемеровской области, утвержденным постановлением Коллегии Администрации Кемеровской области от 26.07.2016 № 296 п р и к а з ы в а ю:

1. Утвердить особенности (предмет охраны) объекта культурного наследия федерального значения – памятника археологии «Поселение Щедруха», расположенного на территории Новокузнецкого муниципального района Кемеровской области, (далее – памятник археологии «Поселение Щедруха»), подлежащие обязательному сохранению, согласно приложению № 1 к настоящему приказу.

2. Утвердить границы территории памятника археологии «Поселение Щедруха» согласно приложению № 2 к настоящему приказу.

3. Утвердить особый режим использования земельного участка, в границах которого располагается памятник археологии «Поселение Щедруха», согласно приложению № 3 к настоящему приказу.

4. Направить копию настоящего приказа:

4.1. В филиал ФГБУ «Федеральная кадастровая палата Федеральной службы государственной регистрации, кадастра и картографии» по Кемеровской области для внесения сведений о границах территории объекта культурного наследия в государственный кадастр недвижимости;

4.2. В администрацию Новокузнецкого муниципального района для размещения сведений о границах территории объекта культурного наследия в федеральной государственной информационной системе территориального планирования; в муниципальной информационной системе обеспечения градостроительной деятельности, для отображения сведений о границах территории объекта культурного наследия в документах территориального планирования, правилах землепользования и застройки, документации по планировке территории.

5. Контроль за исполнением настоящего приказа возложить на консультанта комитета по охране объектов культурного наследия Кемеровской области Соколова П.Г.

Председатель комитета по охране
объектов культурного наследия
Кемеровской области

Ю.Ю. Гизей

Приказ подготовил:
консультант комитета

П.Г. Соколов

Приложение № 1
к приказу комитета по охране
объектов культурного наследия
Кемеровской области
от 3 октября 2019 г. № 227

**Особенности (предмет охраны) объекта культурного наследия
федерального значения – памятника археологии
«Поселение Щедруха»**

Наименование объекта	Поселение Щедруха
Датировка	не определена
Адрес (местонахождение) объекта	Новокузнецкий район, правый берег р. Щедровки в 300 м к северу от д. Малая Щедруха.
Документ о принятии на государственную охрану	Постановление Коллегии Администрации Кемеровской области «О включении в единый государственный реестр объектов культурного наследия (памятников истории и культуры) вновь выявленных объектов культурного наследия, находящихся на территории Кемеровской области» от 20.12.2007 № 358.
Предмет охраны	<ol style="list-style-type: none"> 1) территория объекта культурного наследия площадью 2232 кв. м.; 2) культурные отложения, образовавшиеся в процессе жизнедеятельности человека и содержащие в себе недвижимые остатки и предметы материальной культуры; 3) погребения, полностью или частично скрытые в земле остатки и фрагменты хозяйственных, производственных, ритуальных и иных сооружений; 4) полностью или частично скрытые в земле, либо находящиеся на ее поверхности целые, либо фрагментированные предметы, изготовленные из глины, камня, кости, металлов и иных материалов, в том числе остеологического материала; 5) устоявшийся растительный покров территории; 6) особенности ландшафта.

Приложение № 2
к приказу комитета по охране
объектов культурного наследия
Кемеровской области
от 3 октября 2019 г. № 227

Границы территории объекта культурного наследия федерального значения – памятника археологии «Поселение Щедруха»

Граница территории объекта археологического наследия проходит по линии, закрепленной на местности 4 точками.

За исходную принимается точка **н1**, которая является северо-западным углом территории объекта археологического наследия.

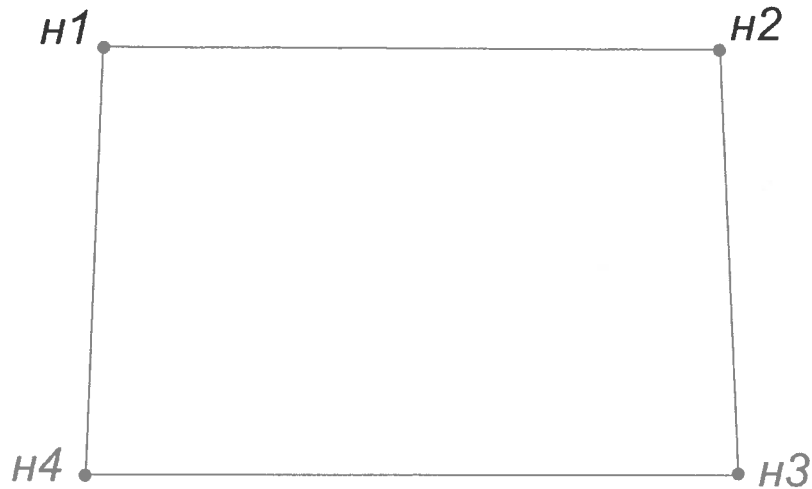
- от **н1** до **н2**, 56,09 метра на северо-восток под дирекционным углом $90^{\circ}12'17''$;

- от **н2** до **н3**, 38,61 метра на юго-юго-восток под дирекционным углом $177^{\circ}01'21''$;

- от **н3** до **н4**, 59,38 метра на юго-запад под дирекционным углом $269^{\circ}59'09''$;

- от **н4** до **н1**, 38,79 метра на север под дирекционным углом $1^{\circ}54'03''$.

**Графическое изображение (рисунок) границ территории объекта
культурного наследия федерального значения – памятника археологии
«Поселение Щедруха»**



М 1: 1000

**Координаты характерных (поворотных) точек границ территории объекта
культурного наследия федерального значения – памятника археологии
«Поселение Щедруха»**

№ тчк	Дир УГ	Длина (м)	Система координат WGS-84		Система координат МСК-42 зона 2		
			Широта	Долгота	X	Y	
н1	90°12'17"	56,09	53°52'29.3143"	87°16'54.8094"	459766,64	2222100,07	
н2	177°01'21"	38,61	53°52'29.3382"	87°16'57.8787"	459766,44	2222156,16	
н3	269°59'09"	59,38	53°52'28.0924"	87°16'58.0237"	459727,89	2222158,16	
н4	1°54'03"	38,79	53°52'28.0598"	87°16'54.7744"	459727,87	2222098,79	
Площадь (кв.м.)						2232	

Общий периметр границы – 192,87 м

Метод определения координат – инструментальный

Погрешность – 0,20 м

Приложение № 3
к приказу комитета по охране
объектов культурного наследия
Кемеровской области
от 3 октября 2019 г. № 227

**Особый режим
использования земельного участка, в границах которого располагается
объект культурного наследия федерального значения – памятник
археологии «Поселение Щедруха»**

Особый режим использования земельного участка, в границах которого располагается объект археологического наследия федерального значения – памятник археологии «Поселение Щедруха», расположенный на территории Новокузнецкого муниципального района Кемеровской области (далее – объект археологического наследия), в пределах координат характерных (поворотных) точек границ территории объекта археологического наследия:

1. Запрещается:

1) изменение правового режима земельного участка по решениям исполнительных органов государственной власти и органов местного самоуправления без согласования с органом исполнительной власти Кемеровской области, уполномоченным в области сохранения, использования, популяризации и государственной охраны объектов культурного наследия (далее – региональный орган охраны объектов культурного наследия);

2) предоставление земельного участка по решениям исполнительных органов государственной власти и органов местного самоуправления без согласования с региональным органом охраны объектов культурного наследия;

3) проведение работ по выявлению и изучению объекта археологического наследия (далее – археологические полевые работы), в том числе любых работ с полным или частичным изъятием археологических находок без разрешения (открытого листа) на право проведения работ определенного вида на объекте археологического наследия, выдаваемого в порядке, установленном Правительством Российской Федерации;

4) проведение изыскательских работ, земляных работ, строительных работ, мелиоративных работ, хозяйственных работ, предусмотренных статьей 25 Лесного кодекса Российской Федерации работ по использованию лесов (за исключением работ, указанных в пунктах 3, 4 и 7 части 1 статьи 25 Лесного кодекса Российской Федерации), иных работ за исключением проведения таких работ при условии реализации раздела об обеспечении сохранности объекта археологического наследия в проекте проведения указанных работ или при условии реализации проекта обеспечения сохранности объекта археологического наследия либо при условии реализации плана проведения спасательных археологических полевых работ, включающих оценку воздействия проводимых работ на объект археологического наследия, получивших положительное заключение

государственной историко-культурной экспертизы и согласованных региональным органом охраны объектов культурного наследия;

5) производство сельскохозяйственных работ и распашка земельного участка в границах территории объекта археологического наследия.

2. Условия доступа граждан Российской Федерации, иностранных граждан и лиц без гражданства к объекту археологического наследия устанавливаются региональным органом охраны объектов культурного наследия по согласованию с собственником или иным законным владельцем земельного участка, в границах которого, в пределах координат характерных (поворотных) точек границ территории, располагается объект археологического наследия.

Каталог координат поворотных точек земельного участка, подлежащего воздействию земельных, строительных, хозяйственных и иных работ для разработки раздела проектной документации по титулу «Линия электропередач 110 кВ от закрытого распределительного устройства 110 кВ до опорных подстанций №№ 3, 4» (Новокузнецкий муниципальный и городской округа, Кемеровская область – Кузбасс). Система координат WGS-84. Предоставлен заказчиком.

Номер точки п/п	Система координат WGS-84	
	северная широта	восточная долгота
1	53.876230421	87.237289805
2	53.875850861	87.237254913
3	53.875009207	87.236504945
4	53.873893992	87.234452505
5	53.872861079	87.235823962
6	53.873622867	87.237808667
7	53.873971091	87.238631235
8	53.873740288	87.239902037
9	53.87400724	87.240894613
10	53.873898818	87.242990232
11	53.87306247	87.243965341
12	53.871564878	87.245712592
13	53.870228874	87.247272034
14	53.868978146	87.248730408
15	53.86780915	87.250094286
16	53.866412153	87.25172381
17	53.865418831	87.25194645
18	53.865146901	87.252912263
19	53.865545307	87.254664391
20	53.865975407	87.255446964
21	53.86606229	87.257283161
22	53.866564178	87.259242815
23	53.867501523	87.261086761
24	53.86864419	87.263333424
25	53.869786451	87.26558115
26	53.87069346	87.267365682
27	53.871079488	87.268112283
28	53.87151246	87.269501976
29	53.872164718	87.27101075
30	53.872723343	87.27230377
31	53.873297779	87.273630305
32	53.873752941	87.274683696
33	53.874245437	87.276036243
34	53.874547168	87.277419037
35	53.875590279	87.279892277
36	53.876895428	87.282985671
37	53.877913133	87.285399295

38	53.87877226	87.287435696
39	53.879409721	87.287177634
40	53.879813445	87.287063679
41	53.88036349	87.286660427
42	53.882073549	87.288220519
43	53.88362832	87.292144136
44	53.88391611	87.292422431
45	53.885094177	87.291247319
46	53.886422943	87.289769456
47	53.887982453	87.288034954
48	53.888992204	87.286912114
49	53.890094217	87.285652997
50	53.891717198	87.283801085
51	53.89279951	87.282565492
52	53.89410113	87.28107861
53	53.894756971	87.280329639
54	53.894533566	87.279520587
55	53.894047018	87.278241092
56	53.893079211	87.275697681
57	53.892486191	87.274138588
58	53.891807799	87.272437933
59	53.890877839	87.270108075
60	53.890375421	87.268847369
61	53.890305555	87.268247523
62	53.890240635	87.267896285
63	53.876203017	87.237214932
64	53.873403154	87.239437303
65	53.865375883	87.251420004
66	53.865001001	87.251908567
67	53.864939715	87.253448578
68	53.8654904	87.255691659
69	53.865771088	87.25646968
70	53.870884353	87.268489939
71	53.871253277	87.269643683
72	53.87169489	87.271024816
73	53.872333341	87.272527336
74	53.87305659	87.27422875
75	53.889244892	87.287546029
76	53.889552725	87.288318383
77	53.890015032	87.289478982
78	53.890431528	87.289243819

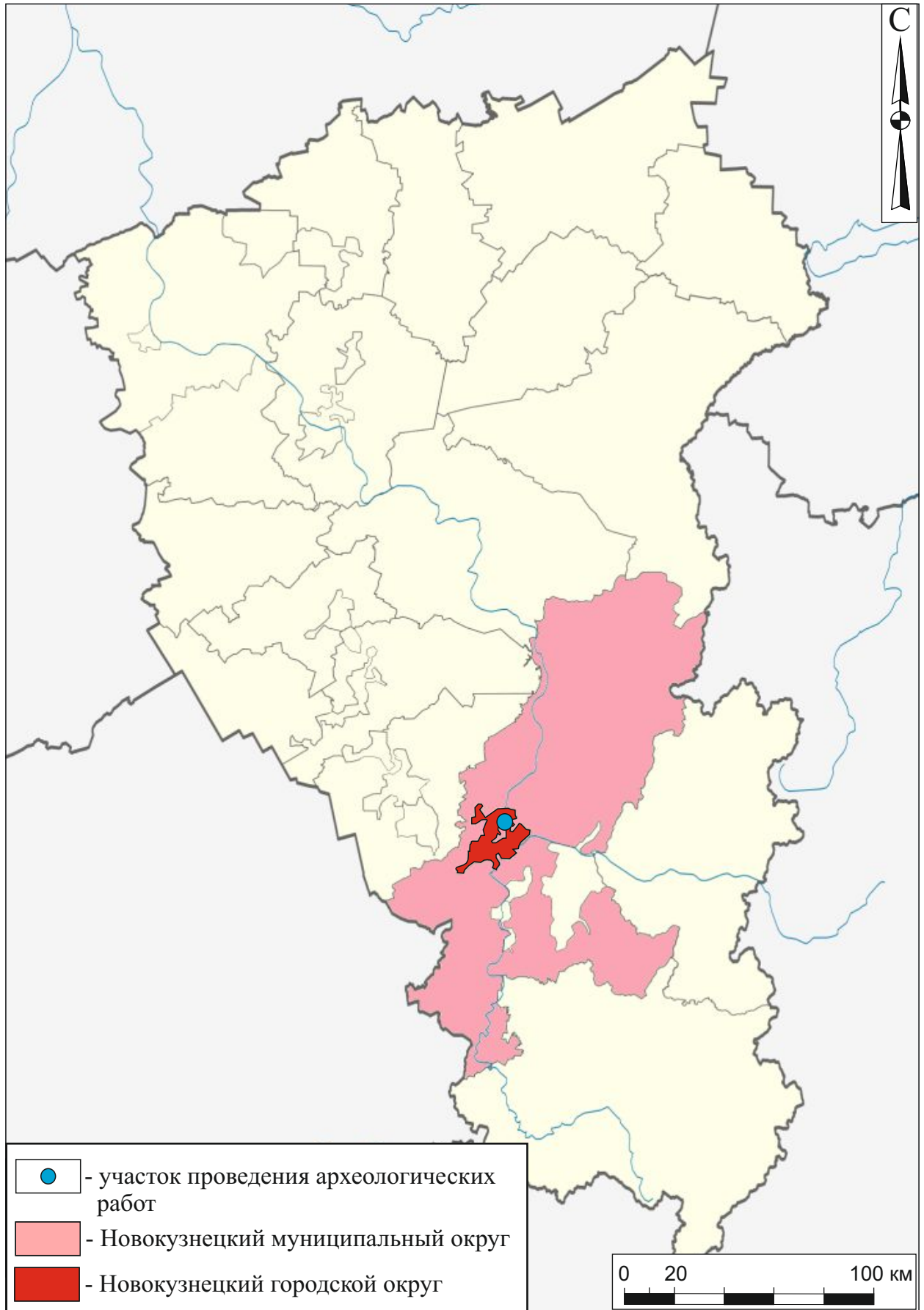


Рис. 1. Археологическая разведка по объекту «ЛЭП 110 кВ от закрытого распределительного устройства 110 кВ до опорных подстанций №№ 3, 4» (Российская Федерация, Кемеровская область – Кузбасс, Новокузнецкий муниципальный округ, Новокузнецкий городской округ, г. Новокузнецк). Расположение Новокузнецкого муниципального и городского округов на карте Кемеровской области – Кузбасса с указанием местонахождения объекта.

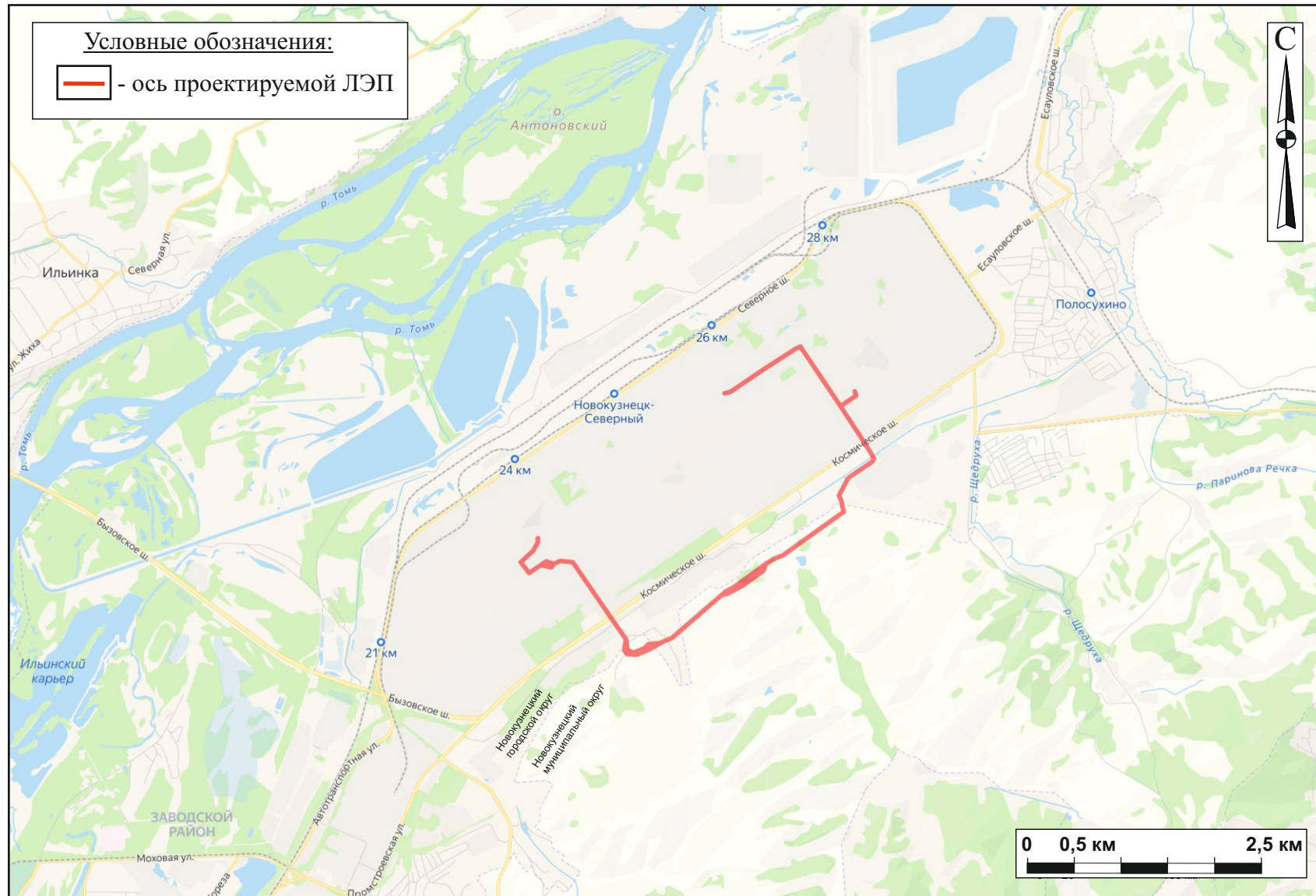


Рис. 2. Археологическая разведка по объекту «ЛЭП 110 кВ от закрытого распределительного устройства 110 кВ до опорных подстанций №№ 3, 4» (Российская Федерация, Кемеровская область – Кузбасс, Новокузнецкий муниципальный округ, Новокузнецкий городской округ, г. Новокузнецк). Ситуационный план расположения участка работ.

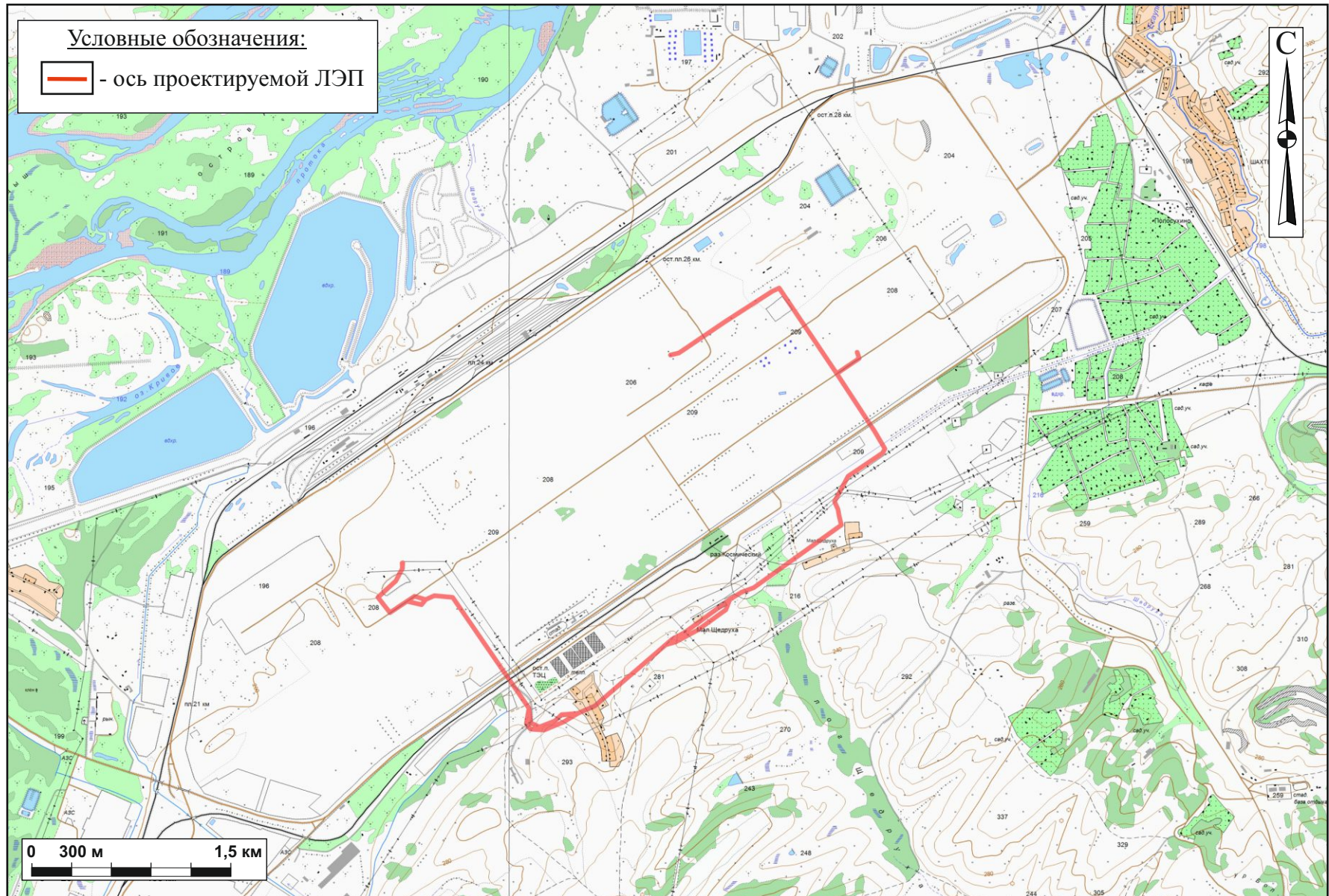


Рис. 3. Археологическая разведка по объекту «ЛЭП 110 кВ от закрытого распределительного устройства 110 кВ до опорных подстанций №№ 3, 4» (Российская Федерация, Кемеровская область – Кузбасс, Новокузнецкий муниципальный округ, Новокузнецкий городской округ, г. Новокузнецк). Участок обследования на топографической карте.

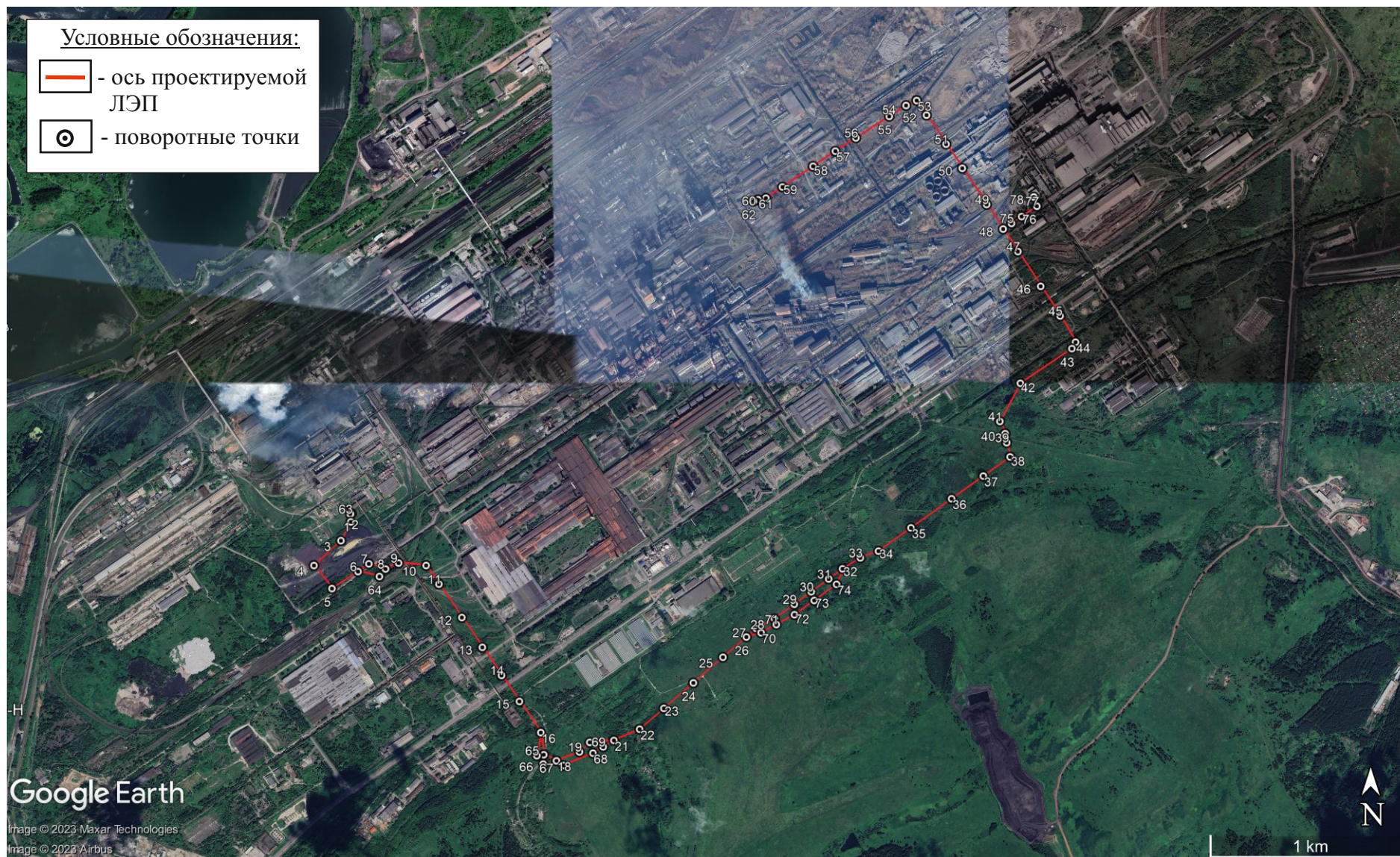


Рис. 4. Археологическая разведка по объекту «ЛЭП 110 кВ от закрытого распределительного устройства 110 кВ до опорных подстанций №№ 3, 4» (Российская Федерация, Кемеровская область – Кузбасс, Новокузнецкий муниципальный округ, Новокузнецкий городской округ, г. Новокузнецк). Участок обследования на топографической карте. Границы участка обследования по основным поворотным точкам Заказчика на спутниковом снимке геоинформационной системы Google Earth (снимок 18.07.2023 г.).

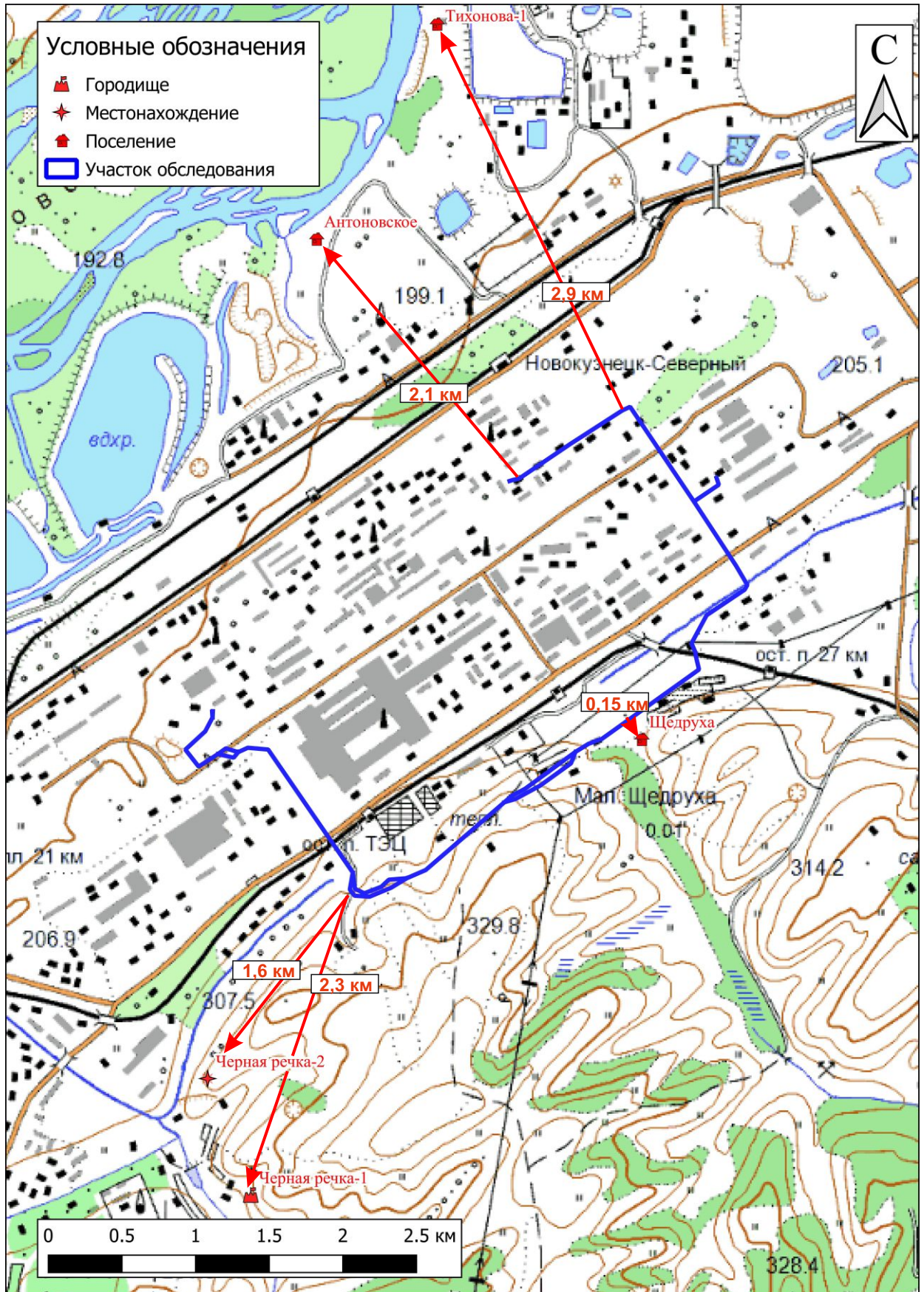


Рис. 5. Археологическая разведка по объекту «ЛЭП 110 кВ от закрытого распределительного устройства 110 кВ до опорных подстанций №№ 3, 4» (Российская Федерация, Кемеровская область – Кузбасс, Новокузнецкий муниципальный округ, Новокузнецкий городской округ, г. Новокузнецк). Расположение ближайших археологических памятников по отношению к объекту обследования.

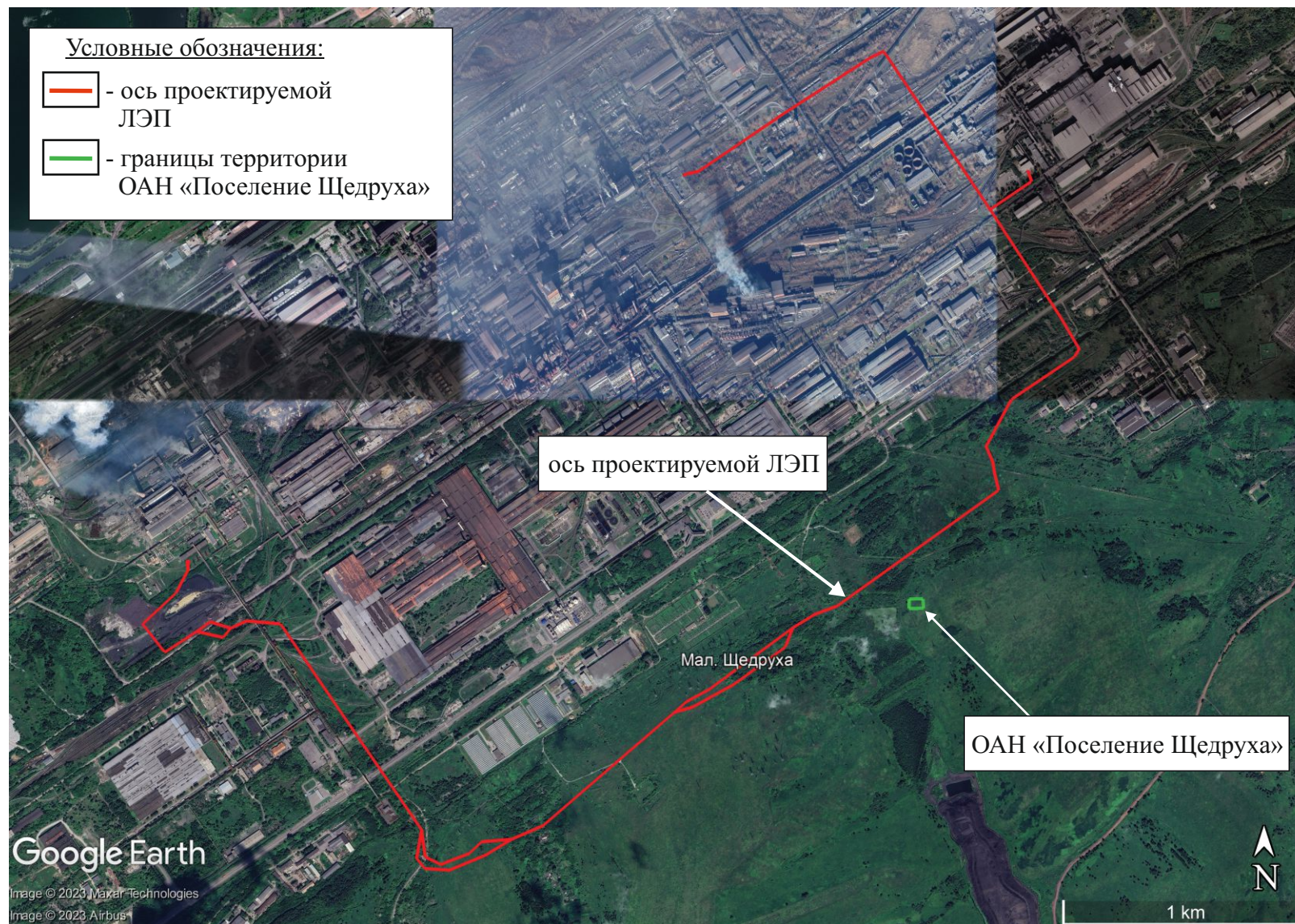


Рис. 6. Археологическая разведка по объекту «ЛЭП 110 кВ от закрытого распределительного устройства 110 кВ до опорных подстанций №№ 3, 4» (Российская Федерация, Кемеровская область – Кузбасс, Новокузнецкий муниципальный округ, Новокузнецкий городской округ, г. Новокузнецк). Участок обследования на топографической карте. Взаимное расположение ОАН «Поселение Щедруха» и проектируемого объекта на спутниковом снимке геоинформационной системы Google Earth (снимок 18.07.2023 г.). Общий вид.



Рис. 7. Археологическая разведка по объекту «ЛЭП 110 кВ от закрытого распределительного устройства 110 кВ до опорных подстанций №№ 3, 4» (Российская Федерация, Кемеровская область – Кузбасс, Новокузнецкий муниципальный округ, Новокузнецкий городской округ, г. Новокузнецк). Участок обследования на топографической карте. Взаимное расположение ОАН «Поселение Щедруха и проектируемого объекта на спутниковом снимке геоинформационной системы Google Earth (снимок 18.07.2023 г.).

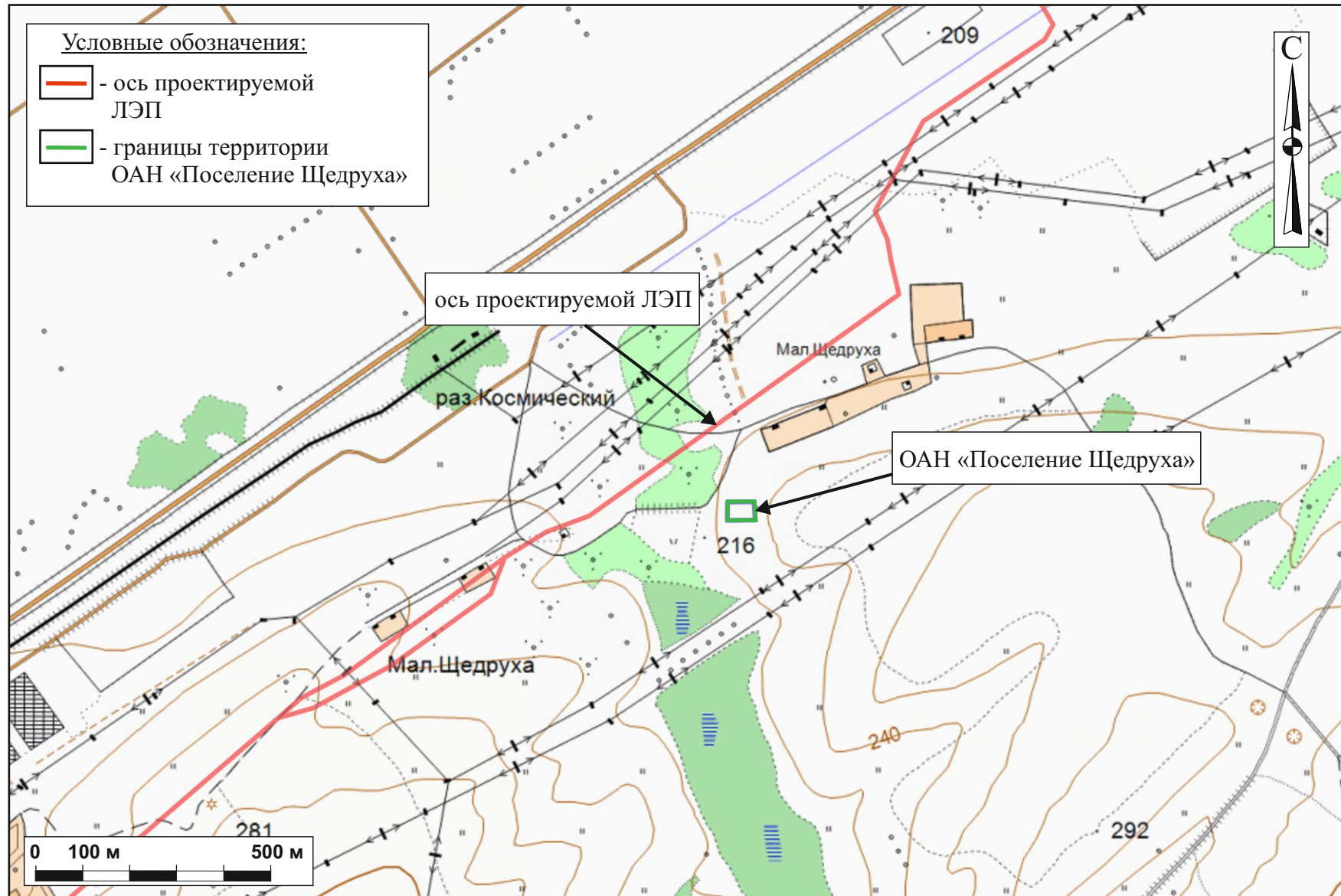


Рис. 8. Археологическая разведка по объекту «ЛЭП 110 кВ от закрытого распределительного устройства 110 кВ до опорных подстанций №№ 3, 4» (Российская Федерация, Кемеровская область – Кузбасс, Новокузнецкий муниципальный округ, Новокузнецкий городской округ, г. Новокузнецк). Участок обследования на топографической карте. Взаимное расположение ОАН «Поселение Щедруха и проектируемого объекта на топографической карте.



Рис. 9. Археологическая разведка по объекту «ЛЭП 110 кВ от закрытого распределительного устройства 110 кВ до опорных подстанций №№ 3, 4» (Российская Федерация, Кемеровская область – Кузбасс, Новокузнецкий муниципальный округ, Новокузнецкий городской округ, г. Новокузнецк). Участок обследования на топографической карте. Оценка техногенного воздействия на участок обследования на спутниковом снимке геоинформационной системы Google Earth (снимок 18.07.2023 г.).

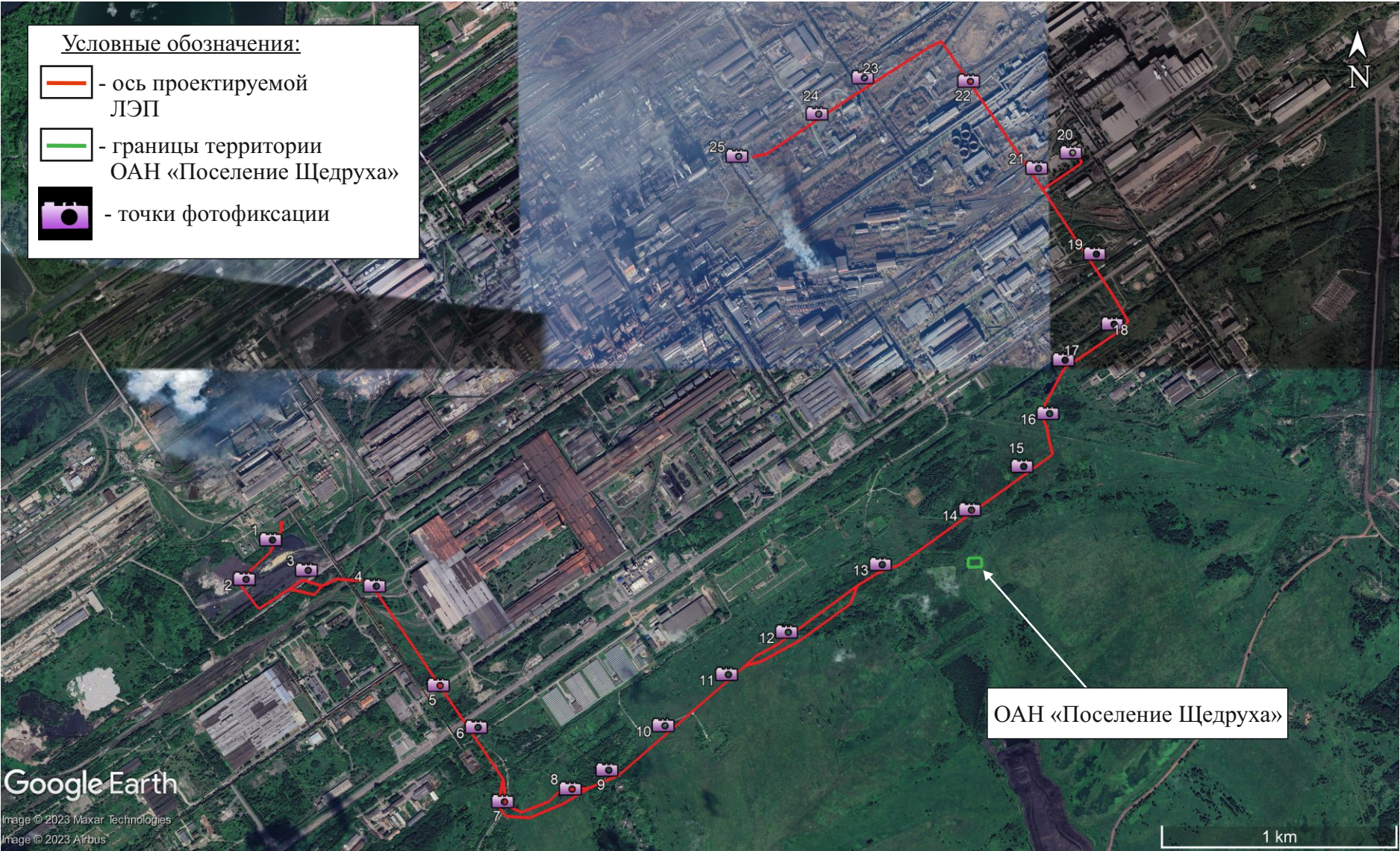


Рис. 10. Археологическая разведка по объекту «ЛЭП 110 кВ от закрытого распределительного устройства 110 кВ до опорных подстанций №№ 3, 4» (Российская Федерация, Кемеровская область – Кузбасс, Новокузнецкий муниципальный округ, Новокузнецкий городской округ, г. Новокузнецк). Участок обследования на топографической карте. Расположение точек фотофиксации на спутниковом снимке геоинформационной системы Google Earth (снимок 18.07.2023 г.). Общий вид.

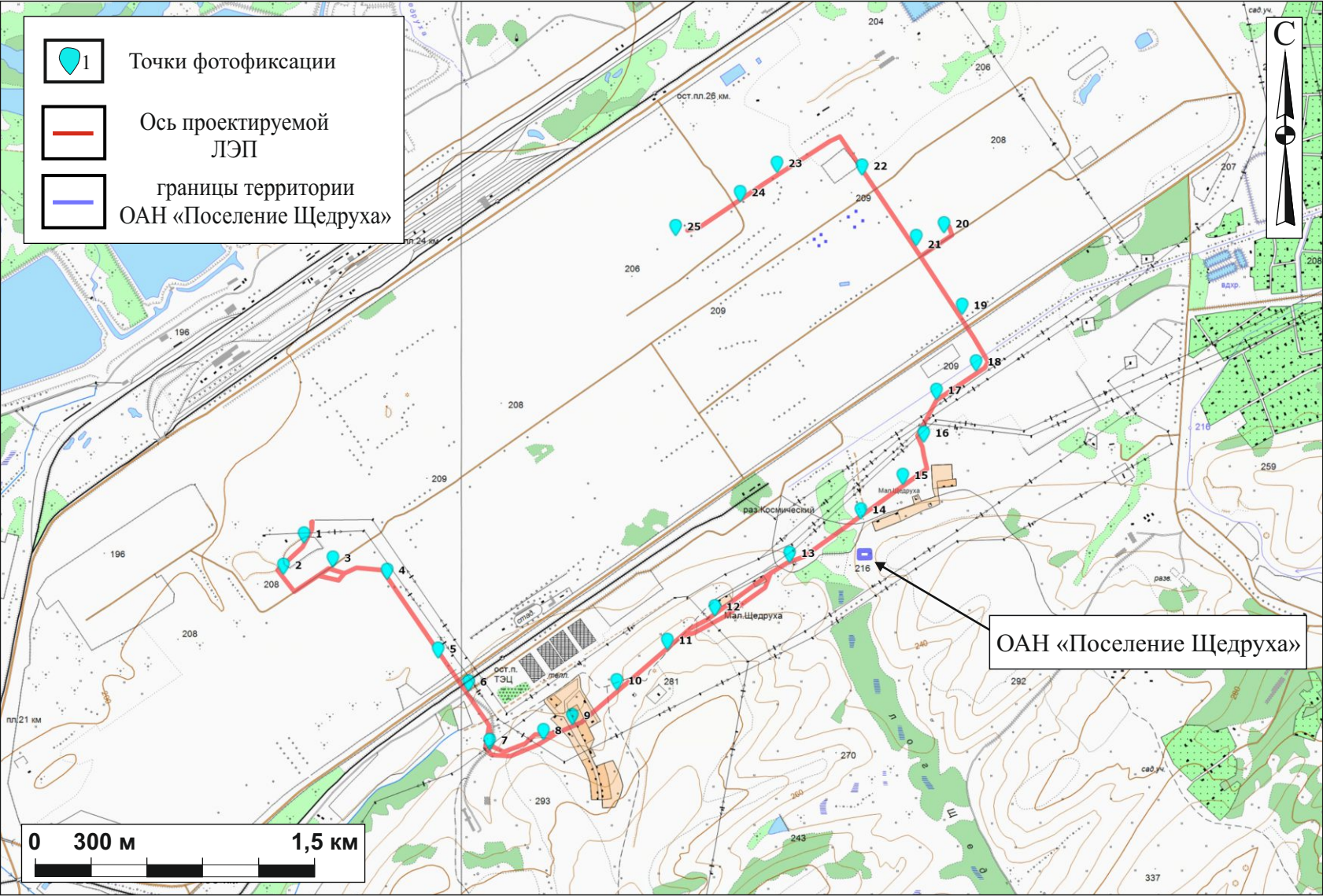


Рис. 11. Археологическая разведка по объекту «ЛЭП 110 кВ от закрытого распределительного устройства 110 кВ до опорных подстанций №№ 3, 4» (Российская Федерация, Кемеровская область – Кузбасс, Новокузнецкий муниципальный округ, Новокузнецкий городской округ, г. Новокузнецк). Участок обследования на топографической карте. Расположение точек фотофиксации на топографической карте.



Рис. 12. Археологическая разведка по объекту «ЛЭП 110 кВ от закрытого распределительного устройства 110 кВ до опорных подстанций №№ 3, 4» (Российская Федерация, Кемеровская область – Кузбасс, Новокузнецкий муниципальный округ, Новокузнецкий городской округ, г. Новокузнецк). Участок обследования на топографической карте. Расположение археологических раскрытий (шурфов) на спутниковом снимке геоинформационной системы Google Earth (снимок 18.07.2023 г.). Общий вид.

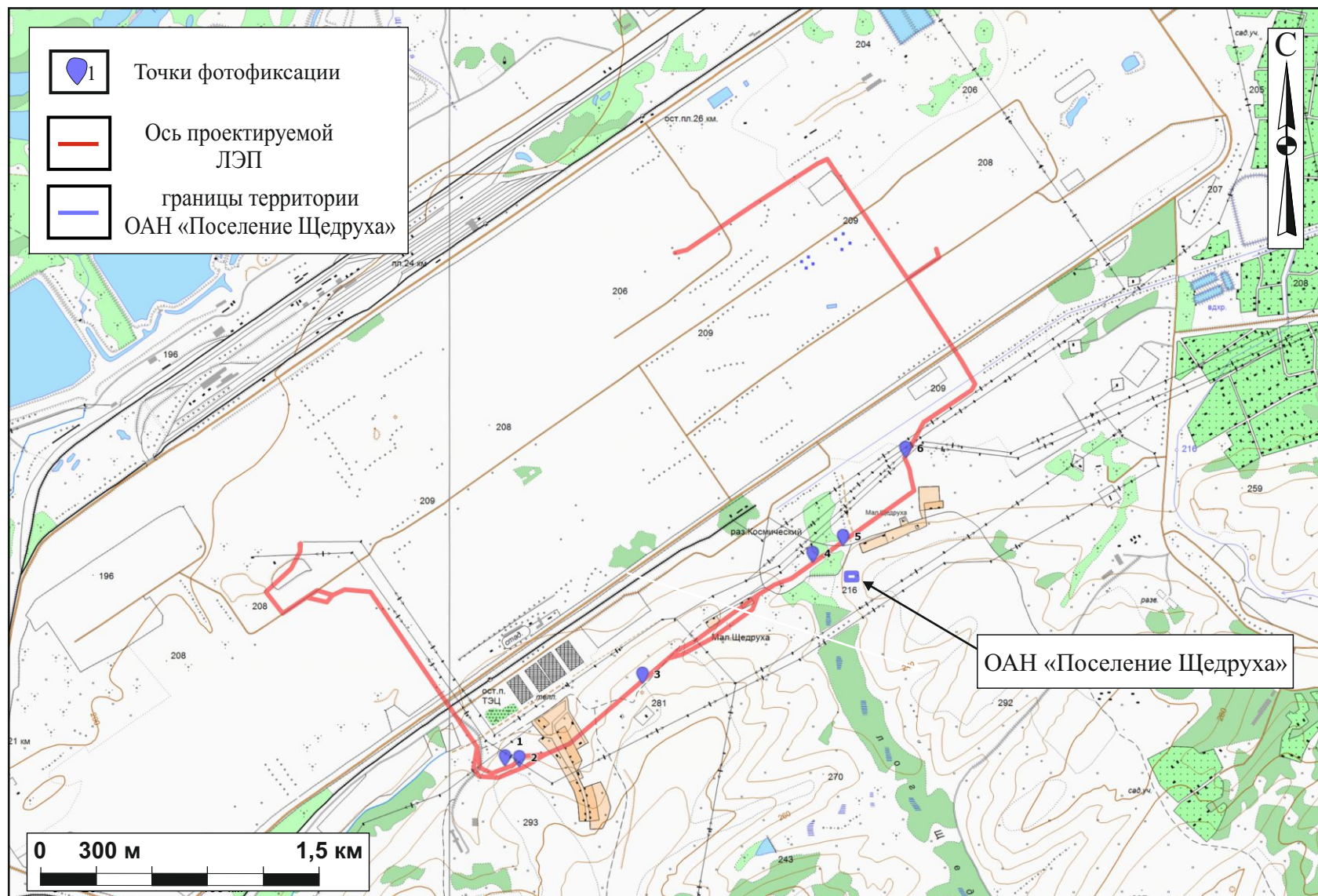


Рис. 13. Археологическая разведка по объекту «ЛЭП 110 кВ от закрытого распределительного устройства 110 кВ до опорных подстанций №№ 3, 4» (Российская Федерация, Кемеровская область – Кузбасс, Новокузнецкий муниципальный округ, Новокузнецкий городской округ, г. Новокузнецк). Участок обследования на топографической карте. Расположение археологических раскопков (шурфов) на топографической карте.

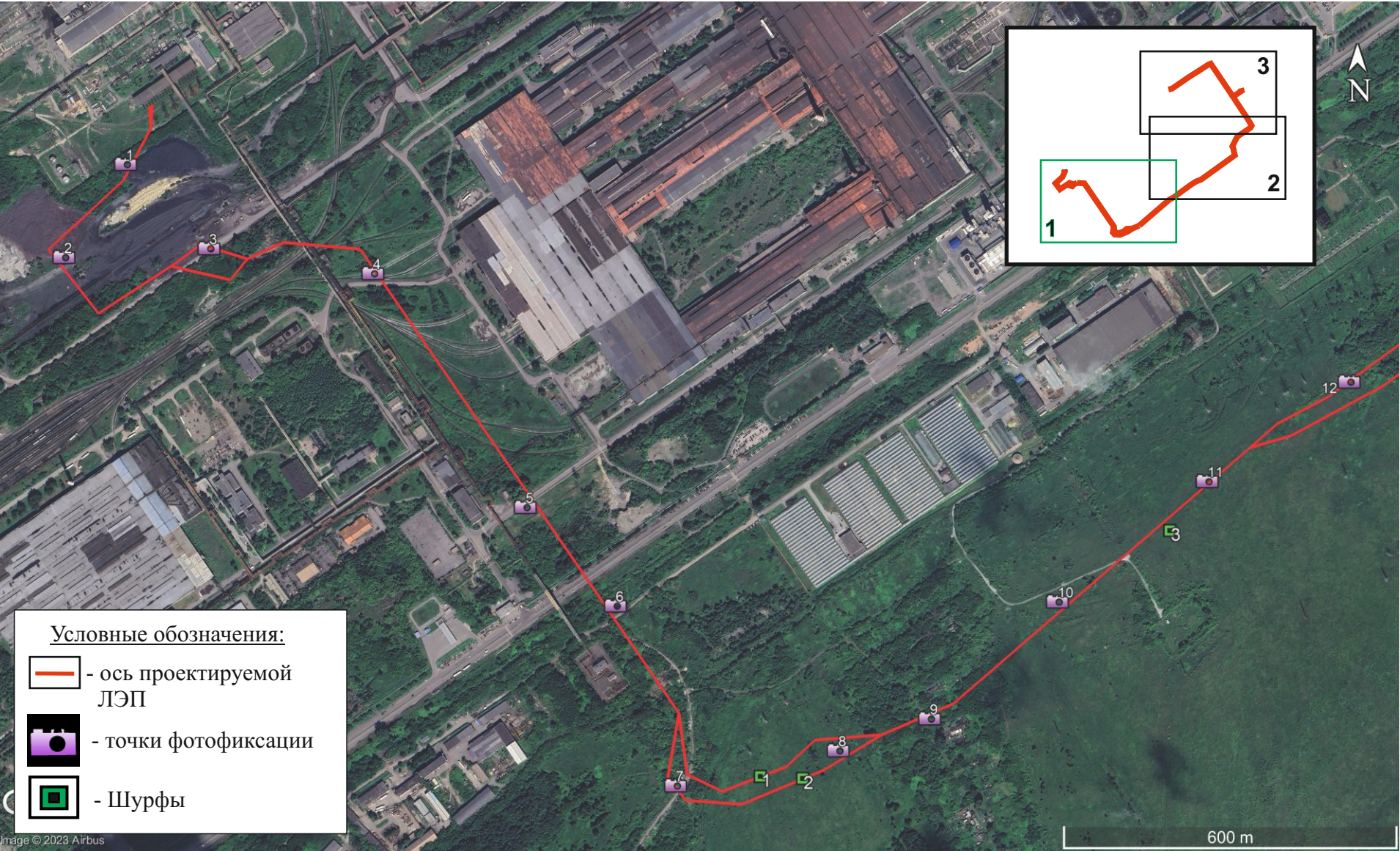


Рис. 14. Археологическая разведка по объекту «ЛЭП 110 кВ от закрытого распределительного устройства 110 кВ до опорных подстанций №№ 3, 4» (Российская Федерация, Кемеровская область – Кузбасс, Новокузнецкий муниципальный округ, Новокузнецкий городской округ, г. Новокузнецк). Расположение точек фотофиксации и археологических раскрытий (шурфов) на спутниковом снимке геоинформационной системы Google Earth (снимок 18.07.2023 г.). Лист 1.



Рис. 15. Археологическая разведка по объекту «ЛЭП 110 кВ от закрытого распределительного устройства 110 кВ до опорных подстанций №№ 3, 4» (Российская Федерация, Кемеровская область – Кузбасс, Новокузнецкий муниципальный округ, Новокузнецкий городской округ, г. Новокузнецк). Расположение точек фотофиксации и археологических раскрытий (шурфов) на спутниковом снимке геоинформационной системы Google Earth (снимок 18.07.2023 г.). Лист 2.

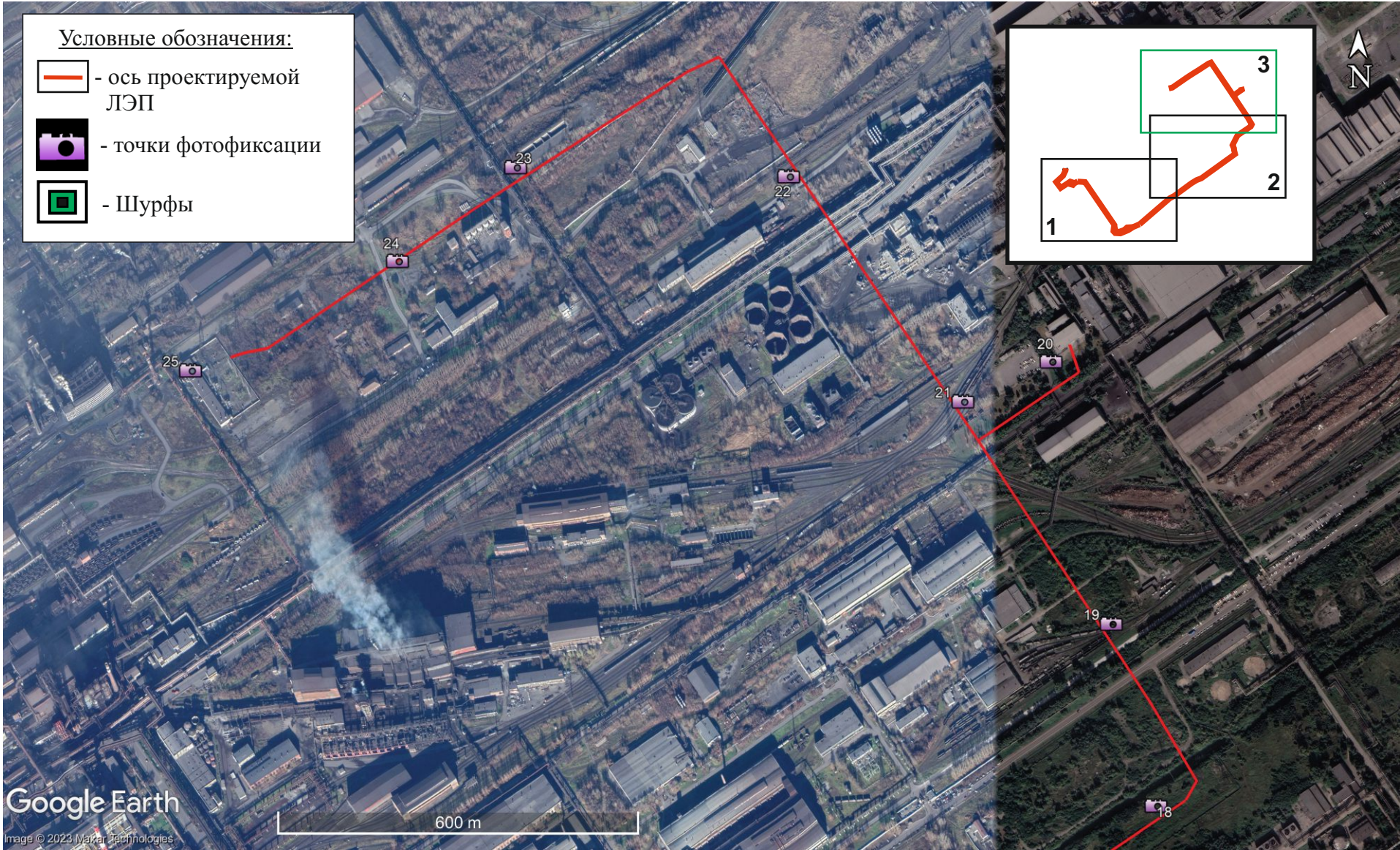
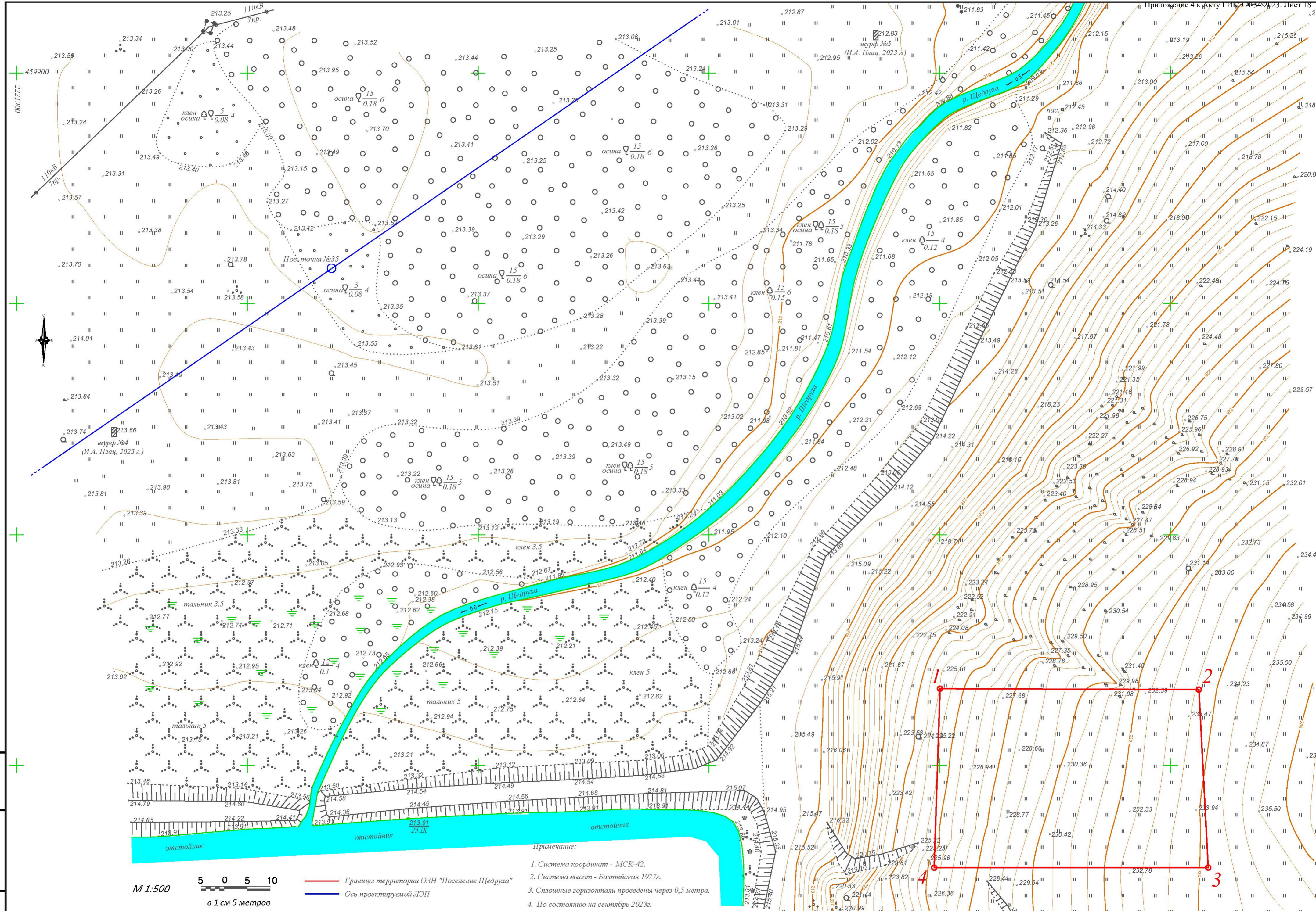


Рис. 16. Археологическая разведка по объекту «ЛЭП 110 кВ от закрытого распределительного устройства 110 кВ до опорных подстанций №№ 3, 4» (Российская Федерация, Кемеровская область – Кузбасс, Новокузнецкий муниципальный округ, Новокузнецкий городской округ, г. Новокузнецк). Расположение точек фотофиксации и археологических раскритий (шурфы) на спутниковом снимке геоинформационной системы Google Earth (снимок 18.07.2023 г.). Лист 3.



Рис. 17. Археологическая разведка по объекту «ЛЭП 110 кВ от закрытого распределительного устройства 110 кВ до опорных подстанций №№ 3, 4» (Российская Федерация, Кемеровская область – Кузбасс, Новокузнецкий муниципальный округ, Новокузнецкий городской округ, г. Новокузнецк). Расположение точек фотофиксации и археологических раскрытий (шурфов) на территории ОАН «Поселение Щедруха» и ближайшем к нему участке проектируемой ЛЭП на спутниковом снимке геоинформационной системы Google Earth (снимок 18.07.2023 г.).



М 1:500
 5 0 5 10
 в 1 см 5 метров

— Границы территории ОАН "Поселение Щедруха"
 — Ось проектируемой ЛЭП

- Примечание:
1. Система координат - МСК-42.
 2. Система высот - Балтийская 1977г.
 3. Сплошные горизонталы проведены через 0,5 метра.
 4. По состоянию на сентябрь 2023г.

Инд. № подл.
 Подп. и дата
 Взам. инв. №

Изм.	Кол.	Лист № док	Подпись	Дата
			Черев П.А.	

Поселение Щедруха

Лист 1

Рис. 18. Археологическая разведка по объекту «ЛЭП 110 кВ от закрытого распределительного устройства 110 кВ до опорных подстанций №№ 3, 4» (Российская Федерация, Кемеровская область – Кузбасс, Новокузнецкий муниципальный округ, Новокузнецкий городской округ, г. Новокузнецк). Топографический план ОАН «Поселение Щедруха» с обозначением оси проектируемой ЛЭП и заложённых шурфов.



Рис. 19. Археологическая разведка по объекту «ЛЭП 110 кВ от закрытого распределительного устройства 110 кВ до опорных подстанций №№ 3, 4» (Российская Федерация, Кемеровская область – Кузбасс, Новокузнецкий муниципальный округ, Новокузнецкий городской округ, г. Новокузнецк). Точка фотофиксации №1: 1 - вид на север; 2 - вид на восток.



Рис. 20. Археологическая разведка по объекту «ЛЭП 110 кВ от закрытого распределительного устройства 110 кВ до опорных подстанций №№ 3, 4» (Российская Федерация, Кемеровская область – Кузбасс, Новокузнецкий муниципальный округ, Новокузнецкий городской округ, г. Новокузнецк). Точка фотофиксации №1: 1 - вид на юг; 2 - вид на запад.



Рис. 21. Археологическая разведка по объекту «ЛЭП 110 кВ от закрытого распределительного устройства 110 кВ до опорных подстанций №№ 3, 4» (Российская Федерация, Кемеровская область – Кузбасс, Новокузнецкий муниципальный округ, Новокузнецкий городской округ, г. Новокузнецк). Точка фотофиксации №2: 1 - вид на север; 2 - вид на восток.



Рис. 22. Археологическая разведка по объекту «ЛЭП 110 кВ от закрытого распределительного устройства 110 кВ до опорных подстанций №№ 3, 4» (Российская Федерация, Кемеровская область – Кузбасс, Новокузнецкий муниципальный округ, Новокузнецкий городской округ, г. Новокузнецк). Точка фотофиксации №2: 1 - вид на юг; 2 - вид на запад.



Рис. 23. Археологическая разведка по объекту «ЛЭП 110 кВ от закрытого распределительного устройства 110 кВ до опорных подстанций №№ 3, 4» (Российская Федерация, Кемеровская область – Кузбасс, Новокузнецкий муниципальный округ, Новокузнецкий городской округ, г. Новокузнецк). Точка фотофиксации №3: 1 - вид на север; 2 - вид на восток.



Рис. 24. Археологическая разведка по объекту «ЛЭП 110 кВ от закрытого распределительного устройства 110 кВ до опорных подстанций №№ 3, 4» (Российская Федерация, Кемеровская область – Кузбасс, Новокузнецкий муниципальный округ, Новокузнецкий городской округ, г. Новокузнецк). Точка фотофиксации №3: 1 - вид на юг; 2 - вид на запад.



Рис. 25. Археологическая разведка по объекту «ЛЭП 110 кВ от закрытого распределительного устройства 110 кВ до опорных подстанций №№ 3, 4» (Российская Федерация, Кемеровская область – Кузбасс, Новокузнецкий муниципальный округ, Новокузнецкий городской округ, г. Новокузнецк). Точка фотофиксации №4: 1 - вид на север; 2 - вид на восток.



Рис. 26. Археологическая разведка по объекту «ЛЭП 110 кВ от закрытого распределительного устройства 110 кВ до опорных подстанций №№ 3, 4» (Российская Федерация, Кемеровская область – Кузбасс, Новокузнецкий муниципальный округ, Новокузнецкий городской округ, г. Новокузнецк). Точка фотофиксации №4: 1 - вид на юг; 2 - вид на запад.



Рис. 27. Археологическая разведка по объекту «ЛЭП 110 кВ от закрытого распределительного устройства 110 кВ до опорных подстанций №№ 3, 4» (Российская Федерация, Кемеровская область – Кузбасс, Новокузнецкий муниципальный округ, Новокузнецкий городской округ, г. Новокузнецк). Точка фотофиксации №5: 1 - вид на север; 2 - вид на восток.



Рис. 28. Археологическая разведка по объекту «ЛЭП 110 кВ от закрытого распределительного устройства 110 кВ до опорных подстанций №№ 3, 4» (Российская Федерация, Кемеровская область – Кузбасс, Новокузнецкий муниципальный округ, Новокузнецкий городской округ, г. Новокузнецк). Точка фотофиксации №5: 1 - вид на юг; 2 - вид на запад.



Рис. 29. Археологическая разведка по объекту «ЛЭП 110 кВ от закрытого распределительного устройства 110 кВ до опорных подстанций №№ 3, 4» (Российская Федерация, Кемеровская область – Кузбасс, Новокузнецкий муниципальный округ, Новокузнецкий городской округ, г. Новокузнецк). Точка фотофиксации №6: 1 - вид на север; 2 - вид на восток.



Рис. 30. Археологическая разведка по объекту «ЛЭП 110 кВ от закрытого распределительного устройства 110 кВ до опорных подстанций №№ 3, 4» (Российская Федерация, Кемеровская область – Кузбасс, Новокузнецкий муниципальный округ, Новокузнецкий городской округ, г. Новокузнецк). Точка фотофиксации №б: 1 - вид на юг; 2 - вид на запад.



Рис. 31. Археологическая разведка по объекту «ЛЭП 110 кВ от закрытого распределительного устройства 110 кВ до опорных подстанций №№ 3, 4» (Российская Федерация, Кемеровская область – Кузбасс, Новокузнецкий муниципальный округ, Новокузнецкий городской округ, г. Новокузнецк). Точка фотофиксации №7: 1 - вид на север; 2 - вид на восток.



Рис. 32. Археологическая разведка по объекту «ЛЭП 110 кВ от закрытого распределительного устройства 110 кВ до опорных подстанций №№ 3, 4» (Российская Федерация, Кемеровская область – Кузбасс, Новокузнецкий муниципальный округ, Новокузнецкий городской округ, г. Новокузнецк). Точка фотофиксации №7: 1 - вид на юг; 2 - вид на запад.



Рис. 33. Археологическая разведка по объекту «ЛЭП 110 кВ от закрытого распределительного устройства 110 кВ до опорных подстанций №№ 3, 4» (Российская Федерация, Кемеровская область – Кузбасс, Новокузнецкий муниципальный округ, Новокузнецкий городской округ, г. Новокузнецк). Точка фотофиксации №8: 1 - вид на север; 2 - вид на восток.



Рис. 34. Археологическая разведка по объекту «ЛЭП 110 кВ от закрытого распределительного устройства 110 кВ до опорных подстанций №№ 3, 4» (Российская Федерация, Кемеровская область – Кузбасс, Новокузнецкий муниципальный округ, Новокузнецкий городской округ, г. Новокузнецк). Точка фотофиксации №8: 1 - вид на юг; 2 - вид на запад.



Рис. 35. Археологическая разведка по объекту «ЛЭП 110 кВ от закрытого распределительного устройства 110 кВ до опорных подстанций №№ 3, 4» (Российская Федерация, Кемеровская область – Кузбасс, Новокузнецкий муниципальный округ, Новокузнецкий городской округ, г. Новокузнецк). Точка фотофиксации №9: 1 - вид на север; 2 - вид на восток.



Рис. 36. Археологическая разведка по объекту «ЛЭП 110 кВ от закрытого распределительного устройства 110 кВ до опорных подстанций №№ 3, 4» (Российская Федерация, Кемеровская область – Кузбасс, Новокузнецкий муниципальный округ, Новокузнецкий городской округ, г. Новокузнецк). Точка фотофиксации №9: 1 - вид на юг; 2 - вид на запад.



Рис. 37. Археологическая разведка по объекту «ЛЭП 110 кВ от закрытого распределительного устройства 110 кВ до опорных подстанций №№ 3, 4» (Российская Федерация, Кемеровская область – Кузбасс, Новокузнецкий муниципальный округ, Новокузнецкий городской округ, г. Новокузнецк). Точка фотофиксации №10: 1 - вид на север; 2 - вид на восток.



Рис. 38. Археологическая разведка по объекту «ЛЭП 110 кВ от закрытого распределительного устройства 110 кВ до опорных подстанций №№ 3, 4» (Российская Федерация, Кемеровская область – Кузбасс, Новокузнецкий муниципальный округ, Новокузнецкий городской округ, г. Новокузнецк). Точка фотофиксации №10: 1 - вид на юг; 2 - вид на запад.



Рис. 39. Археологическая разведка по объекту «ЛЭП 110 кВ от закрытого распределительного устройства 110 кВ до опорных подстанций №№ 3, 4» (Российская Федерация, Кемеровская область – Кузбасс, Новокузнецкий муниципальный округ, Новокузнецкий городской округ, г. Новокузнецк). Точка фотофиксации №11: 1 - вид на север; 2 - вид на восток.



Рис. 40. Археологическая разведка по объекту «ЛЭП 110 кВ от закрытого распределительного устройства 110 кВ до опорных подстанций №№ 3, 4» (Российская Федерация, Кемеровская область – Кузбасс, Новокузнецкий муниципальный округ, Новокузнецкий городской округ, г. Новокузнецк). Точка фотофиксации №11: 1 - вид на юг; 2 - вид на запад.



Рис. 41. Археологическая разведка по объекту «ЛЭП 110 кВ от закрытого распределительного устройства 110 кВ до опорных подстанций №№ 3, 4» (Российская Федерация, Кемеровская область – Кузбасс, Новокузнецкий муниципальный округ, Новокузнецкий городской округ, г. Новокузнецк). Точка фотофиксации №12: 1 - вид на север; 2 - вид на восток.



Рис. 42. Археологическая разведка по объекту «ЛЭП 110 кВ от закрытого распределительного устройства 110 кВ до опорных подстанций №№ 3, 4» (Российская Федерация, Кемеровская область – Кузбасс, Новокузнецкий муниципальный округ, Новокузнецкий городской округ, г. Новокузнецк). Точка фотофиксации №12: 1 - вид на юг; 2 - вид на запад.



Рис. 43. Археологическая разведка по объекту «ЛЭП 110 кВ от закрытого распределительного устройства 110 кВ до опорных подстанций №№ 3, 4» (Российская Федерация, Кемеровская область – Кузбасс, Новокузнецкий муниципальный округ, Новокузнецкий городской округ, г. Новокузнецк). Точка фотофиксации №13: 1 - вид на север; 2 - вид на восток.

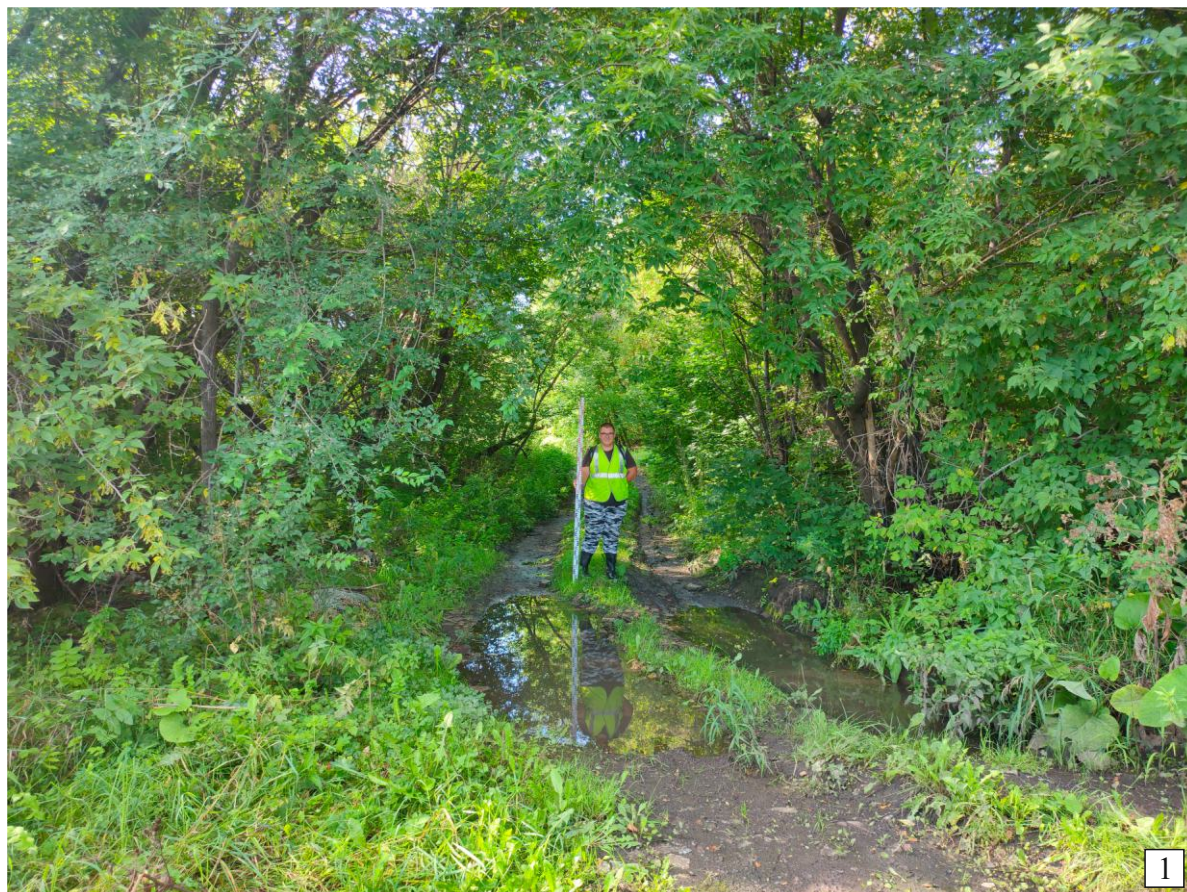


Рис. 44. Археологическая разведка по объекту «ЛЭП 110 кВ от закрытого распределительного устройства 110 кВ до опорных подстанций №№ 3, 4» (Российская Федерация, Кемеровская область – Кузбасс, Новокузнецкий муниципальный округ, Новокузнецкий городской округ, г. Новокузнецк). Точка фотофиксации №13: 1 - вид на юг; 2 - вид на запад.



Рис. 45. Археологическая разведка по объекту «ЛЭП 110 кВ от закрытого распределительного устройства 110 кВ до опорных подстанций №№ 3, 4» (Российская Федерация, Кемеровская область – Кузбасс, Новокузнецкий муниципальный округ, Новокузнецкий городской округ, г. Новокузнецк). Точка фотофиксации №14: 1 - вид на север; 2 - вид на восток.



Рис. 46. Археологическая разведка по объекту «ЛЭП 110 кВ от закрытого распределительного устройства 110 кВ до опорных подстанций №№ 3, 4» (Российская Федерация, Кемеровская область – Кузбасс, Новокузнецкий муниципальный округ, Новокузнецкий городской округ, г. Новокузнецк). Точка фотофиксации №14: 1 - вид на юг; 2 - вид на запад.



Рис. 47. Археологическая разведка по объекту «ЛЭП 110 кВ от закрытого распределительного устройства 110 кВ до опорных подстанций №№ 3, 4» (Российская Федерация, Кемеровская область – Кузбасс, Новокузнецкий муниципальный округ, Новокузнецкий городской округ, г. Новокузнецк). Точка фотофиксации №15: 1 - вид на север; 2 - вид на восток.



Рис. 48. Археологическая разведка по объекту «ЛЭП 110 кВ от закрытого распределительного устройства 110 кВ до опорных подстанций №№ 3, 4» (Российская Федерация, Кемеровская область – Кузбасс, Новокузнецкий муниципальный округ, Новокузнецкий городской округ, г. Новокузнецк). Точка фотофиксации №15: 1 - вид на юг; 2 - вид на запад.



Рис. 49. Археологическая разведка по объекту «ЛЭП 110 кВ от закрытого распределительного устройства 110 кВ до опорных подстанций №№ 3, 4» (Российская Федерация, Кемеровская область – Кузбасс, Новокузнецкий муниципальный округ, Новокузнецкий городской округ, г. Новокузнецк). Точка фотофиксации №16: 1 - вид на север; 2 - вид на восток.



Рис. 50. Археологическая разведка по объекту «ЛЭП 110 кВ от закрытого распределительного устройства 110 кВ до опорных подстанций №№ 3, 4» (Российская Федерация, Кемеровская область – Кузбасс, Новокузнецкий муниципальный округ, Новокузнецкий городской округ, г. Новокузнецк). Точка фотофиксации №16: 1 - вид на юг; 2 - вид на запад.



Рис. 51. Археологическая разведка по объекту «ЛЭП 110 кВ от закрытого распределительного устройства 110 кВ до опорных подстанций №№ 3, 4» (Российская Федерация, Кемеровская область – Кузбасс, Новокузнецкий муниципальный округ, Новокузнецкий городской округ, г. Новокузнецк). Точка фотофиксации №17: 1 - вид на север; 2 - вид на восток.



Рис. 52. Археологическая разведка по объекту «ЛЭП 110 кВ от закрытого распределительного устройства 110 кВ до опорных подстанций №№ 3, 4» (Российская Федерация, Кемеровская область – Кузбасс, Новокузнецкий муниципальный округ, Новокузнецкий городской округ, г. Новокузнецк). Точка фотофиксации №17: 1 - вид на юг; 2 - вид на запад.



Рис. 53. Археологическая разведка по объекту «ЛЭП 110 кВ от закрытого распределительного устройства 110 кВ до опорных подстанций №№ 3, 4» (Российская Федерация, Кемеровская область – Кузбасс, Новокузнецкий муниципальный округ, Новокузнецкий городской округ, г. Новокузнецк). Точка фотофиксации №18: 1 - вид на север; 2 - вид на восток.



Рис. 54. Археологическая разведка по объекту «ЛЭП 110 кВ от закрытого распределительного устройства 110 кВ до опорных подстанций №№ 3, 4» (Российская Федерация, Кемеровская область – Кузбасс, Новокузнецкий муниципальный округ, Новокузнецкий городской округ, г. Новокузнецк). Точка фотофиксации №18: 1 - вид на юг; 2 - вид на запад.



Рис. 55. Археологическая разведка по объекту «ЛЭП 110 кВ от закрытого распределительного устройства 110 кВ до опорных подстанций №№ 3, 4» (Российская Федерация, Кемеровская область – Кузбасс, Новокузнецкий муниципальный округ, Новокузнецкий городской округ, г. Новокузнецк). Точка фотофиксации №19: 1 - вид на север; 2 - вид на восток.



Рис. 56. Археологическая разведка по объекту «ЛЭП 110 кВ от закрытого распределительного устройства 110 кВ до опорных подстанций №№ 3, 4» (Российская Федерация, Кемеровская область – Кузбасс, Новокузнецкий муниципальный округ, Новокузнецкий городской округ, г. Новокузнецк). Точка фотофиксации №19: 1 - вид на юг; 2 - вид на запад.



Рис. 57. Археологическая разведка по объекту «ЛЭП 110 кВ от закрытого распределительного устройства 110 кВ до опорных подстанций №№ 3, 4» (Российская Федерация, Кемеровская область – Кузбасс, Новокузнецкий муниципальный округ, Новокузнецкий городской округ, г. Новокузнецк). Точка фотофиксации №20: 1 - вид на север; 2 - вид на восток.



Рис. 58. Археологическая разведка по объекту «ЛЭП 110 кВ от закрытого распределительного устройства 110 кВ до опорных подстанций №№ 3, 4» (Российская Федерация, Кемеровская область – Кузбасс, Новокузнецкий муниципальный округ, Новокузнецкий городской округ, г. Новокузнецк). Точка фотофиксации №20: 1 - вид на юг; 2 - вид на запад.



Рис. 59. Археологическая разведка по объекту «ЛЭП 110 кВ от закрытого распределительного устройства 110 кВ до опорных подстанций №№ 3, 4» (Российская Федерация, Кемеровская область – Кузбасс, Новокузнецкий муниципальный округ, Новокузнецкий городской округ, г. Новокузнецк). Точка фотофиксации №21: 1 - вид на север; 2 - вид на восток.



Рис. 60. Археологическая разведка по объекту «ЛЭП 110 кВ от закрытого распределительного устройства 110 кВ до опорных подстанций №№ 3, 4» (Российская Федерация, Кемеровская область – Кузбасс, Новокузнецкий муниципальный округ, Новокузнецкий городской округ, г. Новокузнецк). Точка фотофиксации №21: 1 - вид на юг; 2 - вид на запад.



Рис. 61. Археологическая разведка по объекту «ЛЭП 110 кВ от закрытого распределительного устройства 110 кВ до опорных подстанций №№ 3, 4» (Российская Федерация, Кемеровская область – Кузбасс, Новокузнецкий муниципальный округ, Новокузнецкий городской округ, г. Новокузнецк). Точка фотофиксации №22: 1 - вид на север; 2 - вид на восток.



Рис. 62. Археологическая разведка по объекту «ЛЭП 110 кВ от закрытого распределительного устройства 110 кВ до опорных подстанций №№ 3, 4» (Российская Федерация, Кемеровская область – Кузбасс, Новокузнецкий муниципальный округ, Новокузнецкий городской округ, г. Новокузнецк). Точка фотофиксации №22: 1 - вид на юг; 2 - вид на запад.



Рис. 63. Археологическая разведка по объекту «ЛЭП 110 кВ от закрытого распределительного устройства 110 кВ до опорных подстанций №№ 3, 4» (Российская Федерация, Кемеровская область – Кузбасс, Новокузнецкий муниципальный округ, Новокузнецкий городской округ, г. Новокузнецк). Точка фотофиксации №23: 1 - вид на север; 2 - вид на восток.



Рис. 64. Археологическая разведка по объекту «ЛЭП 110 кВ от закрытого распределительного устройства 110 кВ до опорных подстанций №№ 3, 4» (Российская Федерация, Кемеровская область – Кузбасс, Новокузнецкий муниципальный округ, Новокузнецкий городской округ, г. Новокузнецк). Точка фотофиксации №23: 1 - вид на юг; 2 - вид на запад.



Рис. 65. Археологическая разведка по объекту «ЛЭП 110 кВ от закрытого распределительного устройства 110 кВ до опорных подстанций №№ 3, 4» (Российская Федерация, Кемеровская область – Кузбасс, Новокузнецкий муниципальный округ, Новокузнецкий городской округ, г. Новокузнецк). Точка фотофиксации №24: 1 - вид на север; 2 - вид на восток.



Рис. 66. Археологическая разведка по объекту «ЛЭП 110 кВ от закрытого распределительного устройства 110 кВ до опорных подстанций №№ 3, 4» (Российская Федерация, Кемеровская область – Кузбасс, Новокузнецкий муниципальный округ, Новокузнецкий городской округ, г. Новокузнецк). Точка фотофиксации №24: 1 - вид на юг; 2 - вид на запад.



Рис. 67. Археологическая разведка по объекту «ЛЭП 110 кВ от закрытого распределительного устройства 110 кВ до опорных подстанций №№ 3, 4» (Российская Федерация, Кемеровская область – Кузбасс, Новокузнецкий муниципальный округ, Новокузнецкий городской округ, г. Новокузнецк). Точка фотофиксации №25: 1 - вид на север; 2 - вид на восток.



Рис. 68. Археологическая разведка по объекту «ЛЭП 110 кВ от закрытого распределительного устройства 110 кВ до опорных подстанций №№ 3, 4» (Российская Федерация, Кемеровская область – Кузбасс, Новокузнецкий муниципальный округ, Новокузнецкий городской округ, г. Новокузнецк). Точка фотофиксации №25: 1 - вид на юг; 2 - вид на запад.



Рис. 69. Археологическая разведка по объекту «ЛЭП 110 кВ от закрытого распределительного устройства 110 кВ до опорных подстанций №№ 3, 4» (Российская Федерация, Кемеровская область – Кузбасс, Новокузнецкий муниципальный округ, Новокузнецкий городской округ, г. Новокузнецк). ОАН «Поселение Щедруха»: 1 - точка фотофиксации №26 (вид на север); 2 - точка фотофиксации №27 (вид на восток).



Рис. 70. Археологическая разведка по объекту «ЛЭП 110 кВ от закрытого распределительного устройства 110 кВ до опорных подстанций №№ 3, 4» (Российская Федерация, Кемеровская область – Кузбасс, Новокузнецкий муниципальный округ, Новокузнецкий городской округ, г. Новокузнецк). ОАН «Поселение Щедруха»: 1 - точка фотофиксации №28 (вид на юг); 2 - точка фотофиксации №29 (вид на юго-запад).



Рис. 71. Археологическая разведка по объекту «ЛЭП 110 кВ от закрытого распределительного устройства 110 кВ до опорных подстанций №№ 3, 4» (Российская Федерация, Кемеровская область – Кузбасс, Новокузнецкий муниципальный округ, Новокузнецкий городской округ, г. Новокузнецк). ОАН «Поселение Щедруха»: 1 - точка фотофиксации №30 (вид на запад); 2 - точка фотофиксации №31 (вид на северо-запад).



Рис. 72. Археологическая разведка по объекту «ЛЭП 110 кВ от закрытого распределительного устройства 110 кВ до опорных подстанций №№ 3, 4» (Российская Федерация, Кемеровская область – Кузбасс, Новокузнецкий муниципальный округ, Новокузнецкий городской округ, г. Новокузнецк). ОАН «Поселение Щедруха». Точка фотофиксации №32: 1 - вид на север; 2 - вид на восток.



Рис. 73. Археологическая разведка по объекту «ЛЭП 110 кВ от закрытого распределительного устройства 110 кВ до опорных подстанций №№ 3, 4» (Российская Федерация, Кемеровская область – Кузбасс, Новокузнецкий муниципальный округ, Новокузнецкий городской округ, г. Новокузнецк). ОАН «Поселение Щедруха». Точка фотофиксации №32: 1 - вид на юг; 2 - вид на запад.



Рис. 74. Археологическая разведка по объекту «ЛЭП 110 кВ от закрытого распределительного устройства 110 кВ до опорных подстанций №№ 3, 4» (Российская Федерация, Кемеровская область – Кузбасс, Новокузнецкий муниципальный округ, Новокузнецкий городской округ, г. Новокузнецк). Шурф №1: 1 - общий вид до начала работ; 2 - общий вид после выборки. Везде вид на север.



Рис. 75. Археологическая разведка по объекту «ЛЭП 110 кВ от закрытого распределительного устройства 110 кВ до опорных подстанций №№ 3, 4» (Российская Федерация, Кемеровская область – Кузбасс, Новокузнецкий муниципальный округ, Новокузнецкий городской округ, г. Новокузнецк). Шурф №1: 1 - вид северной стенки; 2 - общий вид после рекультивации. Везде вид на север.



Рис. 76. Археологическая разведка по объекту «ЛЭП 110 кВ от закрытого распределительного устройства 110 кВ до опорных подстанций №№ 3, 4» (Российская Федерация, Кемеровская область – Кузбасс, Новокузнецкий муниципальный округ, Новокузнецкий городской округ, г. Новокузнецк). Шурф №2: 1 - общий вид до начала работ; 2 - общий вид после выборки. Везде вид на север.



Рис. 77. Археологическая разведка по объекту «ЛЭП 110 кВ от закрытого распределительного устройства 110 кВ до опорных подстанций №№ 3, 4» (Российская Федерация, Кемеровская область – Кузбасс, Новокузнецкий муниципальный округ, Новокузнецкий городской округ, г. Новокузнецк). Шурф №2: 1 - вид северной стенки; 2 - общий вид после рекультивации. Везде вид на север.



Рис. 78. Археологическая разведка по объекту «ЛЭП 110 кВ от закрытого распределительного устройства 110 кВ до опорных подстанций №№ 3, 4» (Российская Федерация, Кемеровская область – Кузбасс, Новокузнецкий муниципальный округ, Новокузнецкий городской округ, г. Новокузнецк). Шурф №3: 1 - общий вид до начала работ; 2 - общий вид после выборки. Везде вид на север.



Рис. 79. Археологическая разведка по объекту «ЛЭП 110 кВ от закрытого распределительного устройства 110 кВ до опорных подстанций №№ 3, 4» (Российская Федерация, Кемеровская область – Кузбасс, Новокузнецкий муниципальный округ, Новокузнецкий городской округ, г. Новокузнецк). Шурф №3: 1 - вид северной стенки; 2 - общий вид после рекультивации. Везде вид на север.



Рис. 80. Археологическая разведка по объекту «ЛЭП 110 кВ от закрытого распределительного устройства 110 кВ до опорных подстанций №№ 3, 4» (Российская Федерация, Кемеровская область – Кузбасс, Новокузнецкий муниципальный округ, Новокузнецкий городской округ, г. Новокузнецк). Шурф №4: 1 - общий вид до начала работ; 2 - общий вид после выборки. Везде вид на север.



Рис. 81. Археологическая разведка по объекту «ЛЭП 110 кВ от закрытого распределительного устройства 110 кВ до опорных подстанций №№ 3, 4» (Российская Федерация, Кемеровская область – Кузбасс, Новокузнецкий муниципальный округ, Новокузнецкий городской округ, г. Новокузнецк). Шурф №4: 1 - вид северной стенки; 2 - общий вид после рекультивации. Везде вид на север.



Рис. 82. Археологическая разведка по объекту «ЛЭП 110 кВ от закрытого распределительного устройства 110 кВ до опорных подстанций №№ 3, 4» (Российская Федерация, Кемеровская область – Кузбасс, Новокузнецкий муниципальный округ, Новокузнецкий городской округ, г. Новокузнецк). Шурф №5: 1 - общий вид до начала работ; 2 - общий вид после выборки. Везде вид на север.



Рис. 83. Археологическая разведка по объекту «ЛЭП 110 кВ от закрытого распределительного устройства 110 кВ до опорных подстанций №№ 3, 4» (Российская Федерация, Кемеровская область – Кузбасс, Новокузнецкий муниципальный округ, Новокузнецкий городской округ, г. Новокузнецк). Шурф №5: 1 - вид северной стенки; 2 - общий вид после рекультивации. Везде вид на север.



Рис. 84. Археологическая разведка по объекту «ЛЭП 110 кВ от закрытого распределительного устройства 110 кВ до опорных подстанций №№ 3, 4» (Российская Федерация, Кемеровская область – Кузбасс, Новокузнецкий муниципальный округ, Новокузнецкий городской округ, г. Новокузнецк). Шурф №б: 1 - общий вид до начала работ; 2 - общий вид после выборки. Везде вид на север.



Рис. 85. Археологическая разведка по объекту «ЛЭП 110 кВ от закрытого распределительного устройства 110 кВ до опорных подстанций №№ 3, 4» (Российская Федерация, Кемеровская область – Кузбасс, Новокузнецкий муниципальный округ, Новокузнецкий городской округ, г. Новокузнецк). Шурф №б: 1 - вид северной стенки; 2 - общий вид после рекультивации. Везде вид на север.



Министерство культуры Российской Федерации

ОТКРЫТЫЙ ЛИСТ

№ 3744-2023

Настоящий открытый лист выдан:

Плацу Ивану Андреевичу

паспорт 3211 № 117266

(серия номер паспорта)

на право проведения археологических полевых работ
в зоне работ по объекту «Линия электропередачи 110 кВ от закрытого распределительного устройства 110 кВ до опорных подстанций № 3, № 4» в Новокузнецком г.о., Новокузнецком м.о. Кемеровской области – Кузбасса.

(место проведения археологических полевых работ)

На основании открытого листа

Плац Иван Андреевич

(Ф.И.О)

имеет право производить следующие археологические полевые работы:
археологические разведки с осуществлением локальных земляных работ на указанной территории в целях выявления объектов археологического наследия, уточнения сведений о них и планирования мероприятий по обеспечению их сохранности.

Передоверие права на проведение археологических полевых работ по данному открытому листу другому лицу запрещается.

Срок действия открытого листа: с 29 августа 2023 г. по 31 декабря 2023 г.

Дата принятия решения о предоставлении открытого листа: 29 августа 2023 г.

Заместитель Министра

(должность)

Дата 29 августа 2023 г.

(подпись)

А.В. Малышев

(Ф.И.О.)

М.П.



032941