

АКТ №24/2020

ГОСУДАРСТВЕННОЙ ИСТОРИКО-КУЛЬТУРНОЙ ЭКСПЕРТИЗЫ

земельного участка, подлежащего воздействию земельных, строительных, хозяйственных и иных работ для разработки раздела проектной документации по титулу «Строительство объединенных очистных сооружений центральной части Мысковского городского округа и микрорайона жилой застройки ТУ ЗЖБК» (Мысковский городской округ Кемеровской области – Кузбасса).

Настоящий Акт государственной историко-культурной экспертизы (далее – экспертиза) составлен в соответствии с Федеральным законом от 25 июня 2002 г. №73-ФЗ «Об объектах культурного наследия (памятниках истории и культуры) народов Российской Федерации, Положением о государственной историко-культурной экспертизе, утвержденном Постановлением Правительства Российской Федерации от 15 июля 2009 г. № 569.

Дата начала проведения экспертизы: «17» июня 2020 г.
Дата окончания экспертизы: «20» августа 2020 г.
Место проведения экспертизы: город Кемерово

Заказчик экспертизы: Общество с ограниченной ответственностью «Алгоритм» (ООО «Алгоритм»).

Сведения об эксперте:

| | |
|---|--|
| Полное и сокращенное наименование организации | Федеральное государственное бюджетное научное учреждение «Федеральный исследовательский центр угля и углехимии Сибирского отделения Российской академии наук» (ФИЦ УУХ СО РАН) |
| Организационно-правовая форма | Федеральное государственное бюджетное научное учреждение |
| Место нахождения | 650000, Кемеровская область, г. Кемерово, пр-кт Советский, 18 |
| ИНН | 4207002065 |

Список аттестованных МК РФ экспертов по проведению государственной историко-культурной экспертизы из числа сотрудников ФИЦ УУХ СО РАН:

| | |
|--------------------------|---|
| Фамилия, имя, отчество | Герман Павел Викторович |
| Образование | высшее |
| Специальность | историк |
| Ученая степень | кандидат исторических наук |
| Стаж работы | 17 лет |
| Место работы и должность | ФИЦ УУХ СО РАН, старший научный сотрудник |

| | |
|--|---|
| Реквизиты аттестации Министерства культуры РФ | Приказ Минкультуры РФ №1772 от 11.10.2018 «Об утверждении статуса аттестованного эксперта по проведению государственной историко-культурной экспертизы» |
| Объекты экспертизы, на которые был аттестован эксперт | <ul style="list-style-type: none"> - выявленные объекты культурного наследия в целях обоснования целесообразности включения данных объектов в реестр; - земли, подлежащие воздействию земляных, строительных, мелиоративных, хозяйственных работ, предусмотренных статьей 25 Лесного кодекса Российской Федерации работ по использованию лесов (за исключением работ, указанных в пунктах 3, 4 и 7 части 1 статьи 25 Лесного кодекса Российской Федерации) и иных работ, в случае, если указанные земли расположены в границах территорий, утвержденных в соответствии с пунктом 34.2 пункта 1 статьи 9 настоящего Федерального закона; - документы, обосновывающие включение объектов культурного наследия в реестр; - документы, обосновывающие исключение объектов культурного наследия из реестра; - документация, за исключением научных отчетов о выполненных археологических полевых работах, содержащая результаты исследований, в соответствии с которыми определяется наличие или отсутствие объектов, обладающих признаками объекта культурного наследия, на земельных участках, подлежащих воздействию земляных, строительных, мелиоративных, хозяйственных работ, указанных в настоящей статье работ по использованию лесов и иных работ. |
| Фамилия, имя, отчество | Марочкин Алексей Геннадьевич |
| Образование | высшее |
| Специальность | историк |
| Ученая степень | кандидат исторических наук |
| Стаж работы | 16 лет |
| Место работы и должность | ФИЦ УУХ СО РАН, старший научный сотрудник |
| Реквизиты аттестации Министерства культуры РФ | Приказ Минкультуры РФ №1998 от 19.11.2018 «Об утверждении статуса аттестованного эксперта по проведению государственной историко-культурной экспертизы» |
| Объекты экспертизы, на которые был аттестован эксперт | <ul style="list-style-type: none"> - выявленные объекты культурного наследия в целях обоснования целесообразности включения данных объектов в реестр; - земли, подлежащие воздействию земляных, строительных, мелиоративных, хозяйственных работ, предусмотренных статьей 25 Лесного кодекса Российской Федерации работ по использованию лесов (за исключением работ, указанных в пунктах 3, 4 и 7 части 1 статьи 25 Лесного кодекса Российской Федерации) и иных работ, в случае, если указанные земли расположены в границах территорий, утвержденных в соответствии с пунктом 34.2 пункта 1 статьи 9 настоящего Федерального закона; - документы, обосновывающие включение объектов культурного наследия в реестр; - документы, обосновывающие исключение объектов культурного наследия из реестра; - документация или разделы документации, обосновывающие меры по обеспечению сохранности объекта культурного наследия, включенного в реестр, выявленного объекта культурного наследия либо объекта, обладающего признаками объекта культурного наследия, при проведении земляных, мелиоративных, хозяйственных работ, указанных в настоящей статье работ по использованию лесов и иных работ в границах территории объекта культурного наследия либо на земельном участке, непосредственно связанном с земельным участком в границах территории объекта культурного наследия; - документация, за исключением научных отчетов о выполненных археологических полевых работах, содержащая результаты |

| | |
|--|---|
| | исследований, в соответствии с которыми определяется наличие или отсутствие объектов, обладающих признаками объекта культурного наследия, на земельных участках, подлежащих воздействию земляных, строительных, мелиоративных, хозяйственных работ, указанных в настоящей статье работ по использованию лесов и иных работ. |
| Фамилия, имя, отчество | Рыбаков Дмитрий Юрьевич |
| Образование | высшее |
| Специальность | историк |
| Ученая степень | кандидат исторических наук |
| Стаж работы | 15 лет |
| Место работы и должность | ФИЦ УУХ СО РАН, инженер |
| Реквизиты аттестации Министерства культуры РФ | Приказ Минкультуры РФ № 961 от 20.06.2018 «Об утверждении статуса аттестованного эксперта по проведению государственной историко-культурной экспертизы» |
| Объекты экспертизы, на которые был аттестован эксперт | <ul style="list-style-type: none"> - выявленные объекты культурного наследия в целях обоснования целесообразности включения данных объектов в реестр; - документы, обосновывающие включение объектов культурного наследия в реестр; - документы, обосновывающие исключение объектов культурного наследия из реестра; - земли, подлежащие воздействию земляных, строительных, мелиоративных, хозяйственных работ, предусмотренных статьей 25 Лесного кодекса Российской Федерации работ по использованию лесов (за исключением работ, указанных в пунктах 3, 4 и 7 части 1 статьи 25 Лесного кодекса Российской Федерации) и иных работ, в случае, если орган охраны объектов культурного наследия не имеет данных об отсутствии на указанных землях объектов культурного наследия, включенных в реестр, выявленных объектов культурного наследия либо объектов, обладающих признаками объекта культурного наследия. - документация или разделы документации, обосновывающие меры по обеспечению сохранности объекта культурного наследия, включенного в реестр, выявленного объекта культурного наследия либо объекта, обладающего признаками объекта культурного наследия, при проведении земляных, мелиоративных, хозяйственных работ, указанных в настоящей статье работ по использованию лесов и иных работ в границах территории объекта культурного наследия либо на земельном участке, непосредственно связанном с земельным участком в границах территории объекта культурного наследия; - документация, за исключением научных отчетов о выполненных археологических полевых работах, содержащая результаты исследований, в соответствии с которыми определяется наличие или отсутствие объектов, обладающих признаками объекта культурного наследия, на земельных участках, подлежащих воздействию земляных, строительных, мелиоративных, хозяйственных работ, работ по использованию лесов и иных работ. |

Каждый эксперт признает свою ответственность за соблюдение принципов проведения государственной историко-культурной экспертизы, установленных ст. 29 Федерального закона № 73-ФЗ от 25 июня 2002 года «Об объектах культурного наследия (памятниках истории и культуры) народов Российской Федерации», Положением «О государственной историко-культурной экспертизе», утвержденным постановлением Правительства Российской Федерации от 15 июля 2009 г. № 569, и за достоверность сведений, изложенных в заключении.

Отношения к заказчику

Эксперт:

- не имеет родственных связей с заказчиком (его должностными лицами, работниками);
- не состоит в трудовых отношениях с заказчиком;
- не имеет долговых или иных имущественных обязательств перед заказчиком, а заказчик (его должностное лицо или работник) не имеет долговые или иные имущественные обязательства перед экспертом;
- не владеет ценными бумагами, акциями (долями участия, паями в уставных капиталах) заказчика;
- не заинтересован в результатах исследований и решений, вытекающих из настоящего экспертного заключения, с целью получения выгоды в виде денег, ценностей, иного имущества, услуг имущественного характера или имущественных прав для себя или третьих лиц.

Цель и объект экспертизы

Цель экспертизы: определение наличия или отсутствия объектов культурного наследия, включенных в реестр, выявленных объектов культурного наследия либо объектов, обладающих признаками объектов культурного наследия на земельных участках, землях лесного фонда либо в границах водных объектов или их частей, подлежащие воздействию земельных, строительных, хозяйственных и иных работ для разработки раздела проектной документации по титулу «Строительство объединенных очистных сооружений центральной части Мысковского городского округа и микрорайона жилой застройки ТУ ЗЖБК» (Мысковский городской округ Кемеровской области – Кузбасса).

Объект экспертизы: земли, подлежащие воздействию земельных, строительных, хозяйственных и иных работ для разработки раздела проектной документации по титулу «Модернизация комплекса водоотведения шахтовых вод на участке «Строительство объединенных очистных сооружений центральной части Мысковского городского округа и микрорайона жилой застройки ТУ ЗЖБК» (Мысковский городской округ Кемеровской области – Кузбасса).

Перечень документов, представленных Заказчиком

1. Письмо Комитета по охране объектов культурного наследия Кемеровской области № 02/1861 от 23.10.2019 г. об отсутствии сведений о наличии на земельном участке для разработки раздела проектной документации по титулу «Строительство объединенных очистных сооружений центральной части Мысковского городского округа и микрорайона жилой застройки ТУ ЗЖБК» (Мысковский городской округ Кемеровской области – Кузбасса) выявленных объектов культурного наследия либо объектов, обладающих признаками объекта культурного наследия (в том числе археологического). Электронная копия на 2 листах (Прил. 1).

2. Географические координаты (WGS-84 и МСК-42 зона 2) угловых точек участка «Строительство объединенных очистных сооружений центральной части Мысковского городского округа и микрорайона жилой застройки ТУ ЗЖБК» (Мысковский городской округ Кемеровской области – Кузбасса). Электронная копия на 1 листе (Прил. 2).

3. Градостроительный план земельного участка №_RU42309000_0010. Электронная копия на 3 листах (Прил. 3).

4. Топографический план участка «Строительство объединенных очистных сооружений центральной части Мысковского городского округа и микрорайона жилой застройки ТУ ЗЖБК» (Мысковский городской округ Кемеровской области – Кузбасса). Электронная копия на 1 листе (Прил. 4).

Сведения об обстоятельствах, повлиявших на процесс проведения и результаты экспертизы

Обстоятельства, повлиявшие на процесс проведения и результаты экспертизы, отсутствуют.

Сведения о проведенных исследованиях

В процессе государственной историко-культурной экспертизы:

- выполнен анализ документации, представленной Заказчиком (Прил. 1-4);
- выполнен анализ соответствия координатных привязок, представленных в документации Заказчика (Прил. 2, 3);
- изучены данные инженерных изысканий по территории исследования [Технический отчет по результатам..., 2019].
- проведены историко-архивные изыскания, включающие анализ данных об объектах археологического наследия в районе расположения объекта изысканий с учетом материалов исследований предыдущих лет;
- проведен сравнительный анализ историко-культурной ситуации и характеристики сопредельных земель с территориями объекта изысканий;
- подготовлена заявка и получено разрешение на проведение археологической разведки по объекту «Строительство объединенных очистных сооружений центральной части Мысковского городского округа и микрорайона жилой застройки ТУ ЗЖБК» (Мысковский городской округ Кемеровской области – Кузбасса). Открытый лист №1100-2020 от 16 июля 2020 г., выданный на имя Плаца Ивана Андреевича. Срок действия Открытого листа с 16.07.2020 г. по 31 декабря 2020 г. (Прил. 7);
- проведена археологическая разведка, в ходе которой произведено обследование территории участка для определения наличия или отсутствия объектов культурного наследия, включенных в реестр, выявленных объектов культурного наследия либо объектов, обладающих признаками объектов культурного наследия (Прил. 5);
- оформлены результаты исследований, проведенных в рамках историко-культурной экспертизы, в виде Акта с приложениями документов и иллюстраций.

Полевые исследования проводились в соответствии с принятой методикой, согласно нормативным требованиям. Основным руководством явилось Положение «О порядке проведения археологических полевых работ и составления научной отчетной

документации», утверждённому постановлением Бюро Отделения историко-филологических наук РАН от 20.06.2018 г. № 32.

При проведении полевых изысканий осуществлялись следующие виды работ:

- визуальный осмотр всего участка обследования, оценка современного антропогенного и техногенного воздействия. Осмотр местности включал в себя прилегающие территории на расстоянии 25-30 м от границ участка обследования;
- фотофиксация территории: характеристика природно-географических особенностей участка, а также его современной инфраструктурной нагрузки;
- археологическая шурфовка и зачистки почвенных обнажений, нацеленные на выявление культурного слоя.

Археологические раскрытия произведены на участках непо тревоженных земляными работами. Общее количество шурфов определялось с таким расчётом, чтобы обеспечить детальную характеристику почвенных напластований, а также выявление объектов культурного наследия. Размеры шурфов (2x1 м) определялись необходимостью проходки на глубину, достаточную для выявления потенциального культурного слоя. Шурфы ориентировались по сторонам света. Вскрытие осуществлялось условными горизонтами (15 – 20 см) до материка, с последующим производством контрольного перекопа. Глубина раскрытия шурфов определялась геоморфологической ситуацией местности. По результатам работ проводилось изучение планиграфического и стратиграфического контекста. В случае отсутствия признаков объекта археологического наследия (культурного слоя) на обследуемом участке землеотвода фотографически фиксировался только один из бортов разведочного шурфа. После фотофиксации шурф рекультивировался. В ходе обследования земельного участка было заложено 6 шурфов.

Фотофиксация производилась цифровой зеркальной фотокамерой Canon 600D. При фотографировании использовалась масштабная рейка (линейка). Точки фотофиксации, шурфы и зачистки наносились на план участка исследований, и фиксировались дневниковыми записями. Привязка точек фотофиксации, зачисток и разведочных шурфов осуществлялась по GPS-координатам с использованием геоинформационных систем Google Earth Pro и LocusMap.

Работа выполнена отрядом лаборатории археологии ФИЦ УУХ СО РАН под руководством держателя Открытого листа м.н.с. Плаца Ивана Андреевича.

Факты и сведения, выявленные и установленные в результате проведенных исследований

Земли, подлежащие воздействию земельных, строительных, хозяйственных и иных работ для разработки раздела проектной документации по титулу «Строительство объединенных очистных сооружений центральной части Мысковского городского округа и микрорайона жилой застройки ТУ ЗЖБК» (Мысковский городской округ Кемеровской области – Кузбасса) располагаются в границах земельного участка с кадастровым номером 42:09:2202002:220 (Прил. 3).

Земли, подлежащие воздействию земельных, строительных, хозяйственных и иных работ для разработки раздела проектной документации по титулу «Строительство объединенных очистных сооружений центральной части Мысковского городского округа

и микрорайона жилой застройки ТУ ЗЖБК» (Мысковский городской округ Кемеровской области – Кузбасса) располагаются в границах со следующими углами поворотных точек в WGS-84 и МСК-42, зона 2 (Прил. 2; Прил. 3; Табл. 1).

| Система координат WGS 84 | | |
|----------------------------------|------------------|-------------------|
| Номер угловой точки | Северная широта | Восточная долгота |
| 1 | 53°44'59.603125" | 87°43'15.223751" |
| 2 | 53°45'5.455546" | 87°43'28.154876" |
| 3 | 53°45'0.303518" | 87°43'35.009036" |
| 4 | 53°44'54.532697" | 87°43'22.007338" |
| Система координат МСК-42, зона 2 | | |
| Номер угловой точки | X | Y |
| 1 | 445472,23 | 2250825,05 |
| 2 | 445650,68 | 2251063,89 |
| 3 | 445490,09 | 2251187,82 |
| 4 | 445314,17 | 2250947,71 |

Таблица 1. Каталог координат поворотных точек земельного участка подлежащего воздействию земельных, строительных, хозяйственных и иных работ для разработки раздела проектной документации по титулу «Строительство объединенных очистных сооружений центральной части Мысковского городского округа и микрорайона жилой застройки ТУ ЗЖБК» (Мысковский городской округ Кемеровской области – Кузбасса). Предоставлен Заказчиком.

В процессе экспертизы установлено, что по проектной документации по титулу «Строительство объединенных очистных сооружений центральной части Мысковского городского округа и микрорайона жилой застройки ТУ ЗЖБК» (Мысковский городской округ Кемеровской области – Кузбасса) задействован земельный участок общей площадью 6 га, территория техногенно не нарушена и представляет собой ровную площадку на левобережье р. Томь, что наглядно представлено на картматериалах, топографических планах и снимках геоинформационной системы Google Earth (Прил. 4; Прил. 5. Рис. 3-4, 7-8).

Объект изысканий находится в Мысковском городском округе Кемеровской области - Кузбасса, состоит из площадки строительства под проектируемые очистные сооружения для инфраструктуры г. Мыски.

Ландшафтно-топографическая характеристика района. Участок, подлежащий воздействию земельных, строительных, хозяйственных и иных работ для разработки раздела проектной документации по титулу «Строительство объединенных очистных сооружений центральной части Мысковского городского округа и микрорайона жилой застройки ТУ ЗЖБК» (Мысковский городской округ Кемеровской области – Кузбасса) в административном отношении находится в Кемеровской области, Мысковском городском

округе (Прил. 5. Рис 1). Мыски — небольшой город, расположенный на юго-востоке Кемеровской области. Протяженность города с запада на восток 19 км, с юга на север 10 км полосой вдоль железной дороги. Относится к Новокузнецкому району. От Кемерово расстояние составляет 271 км. Другие ближайшие города — Новокузнецк (56 км), Междуреченск (27 км), Осинники (61 км), Калтан (74 км). Проектируемый коллектор хозяйственных стоков будет располагаться вдоль автодорог и железной дороги [Генеральный план г. Мыски, 2007].

Геоморфология. Район города Мыски, расположенный в юго-восточной части Кузнецкой котловины, складывается двумя морфологическими элементами, невысокими горными массивами западных отрогов Кузнецкого Алатау и широкими, глубоко врезаемыми в коренные породы эрозионными долинами рек Томи, Мрассу, Тутуяс, Подобасс и других более мелких рек, речек и ручьев.

Абсолютные отметки в пределах района колеблются от 214-225 м до 500 и более метров. Максимальные относительные превышения абсолютных отметок водоразделов над абсолютными отметками долин реки и ее притоков достигают 300 и более метров [Генеральный план г. Мыски, 2007].

Главные водоразделы, часто имеющие крутые склоны и узкий гребень, ориентированы в соответствии с направлением течения основных рек района Томи и ее притоков Мрассу, Тутуяса, Подобасса. Долины рек и речек, как правило, характеризуются широким поперечным профилем с плоскими, часто заболоченными тальвегами.

Правый склон долины реки Томи высокий (до 150-200 м над урезом воды в реке - г. Узун-Тэгэй – 420,7 м), крутой (до 50° и более), обрывистый и скальный. Покрыт смешанным лесом. Левый склон умеренно крутой, возвышается над урезом в реке на 75-100 м, не имеет ясно выраженной бровки.

Основной водной артерией является р. Томь с ее наиболее крупным левым притоком р. Мрассу и менее крупными речками: Подобасс, Тетенза, Игоза, Кийзак. В пределах района р. Томь имеет малый уклон русла. Течение слабое. Скорость в разные периоды года изменяется от 1,0 до 2,2 м/с. Ширина русла составляет 100-250 м. Глубина реки 0,5-3,0 м. Ширина поймы – 800-1000 м. Среднее колебание уровня воды за год составляет соответственно 2,93 и 5,63 м. Реки: Подобасс, Тетенза, Игоза, Мрассу впадают в р. Томь. Общая длина рек: Подобасса – 25 км, Тетензы – 20 км, Игозы – 20 км [Генеральный план г. Мыски, 2007].

В строении долины реки Томи на данном участке насчитывается пять террас, причем первые четыре прослеживаются на левом, а пятая только на правом берегу. Первая терраса, обрывающаяся к реке отчетливо выраженным выступом высотой до 2-4 м, прослеживается на всем протяжении участка, но в районе впадения р. Мрассу (по ее левому берегу) размыва и осталась только узкая полоса. Она врезается во вторую террасу и имеет с ней общий горизонт галечников и одинаковые отметки цоколя. Отметки ее поверхности колеблются от 214 до 220-230 м. абс. Вследствие незначительных превышений отметок поверхности террасы над отметками урезов воды в реке в межень, она на низких участках ежегодно затапливается паводковыми водами. Более высокие участки террасы затапливаются лишь в катастрофические паводки. Вторая терраса, отделяющаяся от первой террасы, резко очерченной бровкой высотой до 3-5 м, имеет абсолютные отметки в пределах 220-233 м. Поверхность ее местами размыва и носит

следы интенсивной молодой эрозии. Встречаются значительные заболоченные участки, занятые в ряде случаев торфяниками, что затрудняет освоение под строительство. Третья терраса, с абсолютными отметками в пределах 230-250 м, возвышается над второй на 5-15 м. Характеризуется спокойным рельефом, с уклонами, наиболее благоприятными для строительства. Четвертая терраса возвышается на 40-50 м над уровнем реки, образуя ряд плоских, пригодных для строительства площадок [Генеральный план г. Мыски, 2007].

В районе города Мыски ширина долины реки Томи колеблется до 5-7 километров. Почти все селитебные территории города расположены в долине реки Томи.

Из современных физико-геологических явлений в районе наблюдается размыв берегов рек, местами заболачивание и, возможно, оползни. Мысковский район является избыточно увлажненным. Заболачиванию отдельных частей площадок способствует затрудненность стока атмосферных осадков ввиду малых высотных амплитуд и значительной инфильтрационной способности залегающих сверху покровных суглинков [Генеральный план г. Мыски, 2007].

Климат. Климатическая характеристика района работ приводится по данным метеорологической службы, ближайший пост которой расположен в г. Междуреченске (в 20-22,5 км от г. Мыски). По данным метеостанции климат Мысковского района, как и всей территории Кузбасса, резко континентальный с продолжительной холодной зимой, коротким жарким летом. Континентальность климата ярко выражена в годовых, сезонных, месячных и суточных колебаниях температур, достигающих значительных пределов. Смена температур в большинстве случаев происходит очень резко.

Среднегодовая температура воздуха равна +1,0°C. Наиболее холодный месяц январь с минимальной среднемесячной многолетней температурой -17,3°C, а самый теплый – июль +18,8°C. Среднемесячная температура изменяется от 1,3 до 2,6°C (таблица 1-1). Амплитуда колебаний экстремальных температур достигает 86°C. Абсолютный минимум температур -50°C (январь), абсолютный максимум +36°C (июль).

Количество осадков и режим их выпадения тесно связаны с близостью горных массивов Кузнецкого Алатау и Горной Шории. Ветры западных румбов приносят значительное количество осадков, выпадение которых по отдельным районам Южного Кузбасса отличаются крайней неравномерностью, как в количественном отношении, так и по сезонам. Среднегодовая скорость ветра обычно не превышает 4,1 м/сек на открытых участках, и 1,7 м/сек – на закрытых. По данным гидрометеорологического поста г. Мыски (Красный Яр) среднее годовое количество осадков в районе города составляет около 700 мм, колеблясь по отдельным годам от 383,4 мм (1946) до 800 мм и более.

Зима продолжается с ноября по март, холодный период составляет в среднем 174 дня. Устойчивый снежный покров появляется в первой декаде ноября. Наиболее ранняя дата установления устойчивого снежного покрова отмечена 8 октября 1940 г., наиболее поздняя – 25 ноября 1956 г. [Генеральный план г. Мыски, 2007].

Растительность. Город Мыски расположен в лесостепной зоне. Однако вокруг его окружают предгорные и низкогорные леса. Предгорные леса произрастают на высоте 300-400 м над уровнем моря. Представлены они смешанными насаждениями с участием пихты, березы, сосны, осины и кедра, с хорошо развитым травяным покровом, особенно в изреженных древостоях. В подлеске встречаются таволга, акация желтая, черемуха, шиповник и др. Места вырубок и гарей заняты вторичными березово-осиновыми лесами.

Низкогорные леса представлены черневой тайгой, которая покрывает все элементы рельефа, вне зависимости от экспозиции склонов от речных долин до водоразделов на высоте 400-500 м над уровнем моря. Насаждения смешанные. Наряду с господством пихты встречается большое количество осины и имеется небольшая примесь кедра, ели, березы. Во втором ярусе развивается молодой подрост из пихты и имеется обильный подлесок из рябины, черемухи, калины, ивы, черной смородины, жимолости и др. Моховой покров и лесная подстилка полностью отсутствуют, но мощно развит ярус из высокотравных травянистых растений высотой 2-3 м таких как борец высокий, володушка золотистая, дудник лесной, скирда сибирская, овсяница, вейник, жимолость, иван-чай, золотая розга, папоротник и др.

Луга в районе города Мыски представлены лесными и пойменными типами. В долине реки Мрас-Су развиты пойменные луга. Основными сенокосными угодьями являются лесные луга.

Заболоченность развита в долине р. Томи и ее притоков на низких террасах, в основном северная и восточная части. В поселках Тетенза, Бородино, Ключевой, Притомский, Подобасс, Карчит, Берензас. Местами имеются западины и старицы (Володина протока и др.), частью превратившиеся в озера (Глухое и др.). Вследствие незначительных превышений отметок поверхности над отметками урезов воды в реке происходит затапливание участков. Отсутствие регулируемого стока способствует дополнительному заболачиванию. Заболоченность вызвана также местным подпором галечникового водоносного горизонта и незначительным уклоном поверхности, в результате чего большинство ручьев, стекающих в долину, не достигая своих устьев, усугубляя тем самым заболоченность. Поверхность болот обычно кочковатая, густо заросшая осокой, тальником и редким мелким березняком. Болота в основном низменного типа [Генеральный план г. Мыски, 2007].

Степень историко-культурной изученности района. (Прил. 5. Рис. 5-6). Территория, входящая в настоящий момент в состав Мысковского городского округа, долгое время оставалась малоизученной в археологическом плане. Первые планомерные исследования и разведки в Мысковском городском округе провел Ю.В. Ширин [Ширин, 2015]. Ему удалось открыть и обследовать ряд памятников, находящихся на левом берегу р. Томи и левому берегу р. Мрассу в пределах городского округа. В последние годы в Мысковском городском округе проводятся исследования, связанные с проведением культурно-исторической экспертизы на участках, подпадающих под новое строительство [Марочкин, 2020]. В результате, к настоящему времени в Мысковском городском округе известно 7 объектов археологического наследия (Прил. 5. Рис. 5):

1. Поселение Акколь. Открыто Ю.В. Шириным. Расположено на левом берегу р. Томи, в 200 м ниже по течению от устья р. Мрассу. Поселение занимает участок первой террасы протяженностью более 100 м. На площади этого памятника, в местах его разрушений были сделаны разнообразные находки: монеты (самые ранние – 1767 г., самые поздние – 1832 г.), 3 бронзовых перстня с псевдогеральдикой на щитках, железный наконечник корнекопалки, железная курительная трубка, варган с отломанным язычком, медная шаровидная пуговица, обувные гвоздики, отлитая свинцовая пуля, три нательных крестика разных типов, обломки чугунных котлов, железная пряжка, наконечник стрелы, шило, иголки, медный наперсток, неопределенные мелкие железные предметы, часть в

обломках, разнообразная лепная керамика XVIII – XIX вв. Также было найдено много каменных орудий, судя по всему, синхронных этой керамике: точила, грузила для сетей, куранты, кресальные кремни и т.п. На этой же площади, в его восточной части, в обнажении берега выявлен слой поселения эпохи ранней бронзы с фрагментами плоскодонного сосуда, украшенного прочерченными линиями и ямками [Ширин, 2015].

2. Поселение Камешок. Памятник открыт Ю.В. Шириным. Поселение расположено на террасе левого берега р. Мрассу, на левом приустьевом мысе рч. Камешок. В этом месте автомобильная асфальтированная трасса Чуазас - Мыски, проходящая в 25-27 м от края береговой террасы, с направления север-юг делает поворот на юго-запад. К северу от поселения есть неглубокая ложбина. К югу от поселения, за каньоном рч. Камешок терраса имеет скальное основание. Она поросла пихтовым лесом. Высота поселенческой площадки над урезом воды в р. Кондоме 10-11 м. Цоколь этого участка террасы сложен осадочными породами щебнистой структуры. Почвенный слой практически отсутствует. Поверхность поселенческой площадки чистая, но практически полностью разрушена. В XIX в. здесь стоял дом, от него осталась западина. На краю террасы, на участке с разрушенной дерновиной, найдены фрагменты нескольких лепных сосудов баночной формы с арочной орнаментацией (середина I тыс.), а также пять каменных артефактов, изготовленных из микрокварцита: два мелких отщепы, проксимальный фрагмент пластины с трапециевидным сечением, фрагментированная пластина с ретушью утилизации, торцовый нуклеус в начальной стадии эксплуатации. Каменные артефакты происходят из глинистого слоя, который подстилает культурные отложения эпохи железа. Эти находки позволяют предполагать, что памятник содержит культурный слой поселения раннего голоцена. Кроме того, здесь найдены обломки толстостенного лепного сосуда XIX в. [Барышников и др., 2005; Ширин, 2015].

3. Поселение Подобас 1. Расположено в 350 м к З от кладбища с. Подобас, на кончике мысовой стрелки первой террасы левого берега р. Томи. Высота площадки над высокой поймой около 7 м. На кончике стрелки установлен тригонометрический знак. Мысовая стрелка образована логом пересыхающего стока, углубленного в ходе мелиоративных работ. Из устья лога, заросшего кустарником, по направлению с ЮЗ на СВ на мыс поднимается грунтовая дорога, отсыпанная галечником. Площадка мыса частично разрушена земляной выемкой площадью около 100 кв. м. В 20 м к ЮВ от земляной выемки на площадке забиты бетонные сваи. В 60 м к В от поселения начинаются дачные постройки, постепенно сливающиеся с застройкой с. Подобас. В обнажениях культурного слоя найдены мелкие фрагменты керамики и отщепы. Керамика имеет слабый обжиг, орнаментирована тонким длинным гребенчатым штампом, оставляющим пунктирные оттиски, а также ногтевыми насечками в виде разряженных горизонтальных строк (ёлочкой). Такая орнаментация характерна для керамики крохалёвского типа (эпоха ранней бронзы) [Ширин, 2015].

4. Местонахождение Подобас 2. Расположено в 50 м к ЮЗ от поселения Подобас 1. Здесь распахивается террасовидный уступ высокой поймы, который возвышается над заболоченной поймой на 4–5 м. Он отделен логом, углубленным мелиоративной канавой, от примыкающего с З мыса I террасы, где расположено поселение Подобас 1. На пашне, от кромки террасы вглубь берега до 50 м, на площади около 1000 кв. м собрано большое количество прокаленных и битых галек, найдены: кремневые и алевролитовые отщепы,

кремневое скребло на пластине, обломок обушка кремневого орудия с двусторонней обработкой и колотые кости. Это местонахождение может быть связано с частично распаханном поселением эпохи ранней бронзы [Ширин, 2015].

5. Местонахождение Подобас 3. Расположено в 800 м к 3 от кладбища с. Подобас на распаханном террасовидном уступе, который возвышается над заболоченной поймой р. Томи на 3–4 м. С 3 распаханый участок отделен от соседнего участка неглубоким логом, заросшим кустарником. На пашне на участке от кромки террасы не далее 40 м вглубь берега, на площади около 700 кв. м, собраны битые гальки и единичные невыразительные кремневые отщепы. Данное местонахождение аналогично местонахождению Подобас 2 [Ширин, 2015].

6. Местонахождение Подобас 4. Расположено в 1,1 км к 3 от кладбища с. Подобас. Местонахождение выявлено на мысовидном участке распаханной террасы, кромка которой возвышается над заболоченной поймой р. Томи на 3–4 м. Морфологически данное место выделено двумя логами с оплывшими бортами. Восточный лог, более мелкий, распахивается, западный — зарос кустарником. Ширина мысовидного участка около 60–65 м. Здесь на пашне, не далее 40 м вглубь берега от кромки террасы, на площади около 2500 кв. м, собрано большое количество прокаленных и битых галек, найдены кремневые отщепы, нуклеусы, колотые кости. Среди крупных сколов с кремневых галек есть грубо подработанные скребловидные орудия. Возле кромки террасы, на пашне отмечены крошки лепной керамики с примесью дробленого камня в глиняном тесте. Местонахождение может быть связано с поселением эпохи ранней бронзы, разрушаемым многолетней распашкой [Ширин, 2015].

7. Местонахождение Подобас 5. Расположено в 1,4 км к 3 от кладбища с. Подобас, на краю террасы высокой поймы, на распаханном участке, ограниченном с 3 логом с пологими бортами, заросшим кустарником. От вершины лога на ЮЗ прокопана мелиоративная канава. Здесь на пашне, не далее 35 м вглубь берега от кромки террасы, на площади около 1500 кв. м, собрано большое количество прокаленных и битых галек, невыразительные кремневые отщепы и колотые кости. Местонахождение можно отнести к эпохе ранней бронзы [Ширин, 2015].

В непосредственной близости от обследуемого объекта располагаются пять археологических памятников. Они находятся не только в Мысковском городском округе, но и на прилегающих участках Новокузнецкого района (Прил. 5. Рис. 6):

1. Поселение Балбынь 1. Памятник расположен на правом берегу р. Томи, напротив левобережной д. Балбынь, **в 4 км к северо-западу от участка обследования**. Поселение занимает ровную мысовидную площадку террасы высотой 8–9 м от уреза воды, прикрытую с С высокой горой, поросшей осиново-березовым лесом. Терраса прорезана каньоном ручья. Поселение Балбынь 1 находится на его левом приустьевом участке. В шурфе сразу под дерном найдены многочисленные галечные грузила, фрагменты лепных горшков без орнамента с уплощенным обрезом венчика, галечный отбойник. Находки можно связать с поселением кузнецких татар XIX в. [Ширин, 2015].

2. Поселение Балбынь 2. Памятник занимает правый приустьевой участок ручья возле поселения Балбынь 1, **в 4 км к северо-западу от участка обследования**. Этот участок террасы немного выше, чем на левом берегу ручья. Одно время здесь были дачные постройки. В шурфе найдены фрагменты керамики с оттисками гребенки, ногтя и

налепными валиками. Поселение можно датировать последней четвертью I тыс. н.э. [Ширин, 2015].

3. Поселение Акколь (описание см. выше) **располагается в 5,2 км к востоку от участка обследования.**

4. Поселение Старое Жильё. Находится на правом берегу р. Томи в 250 м выше по течению от устья ее правого притока р. Баланзас, **в 5,2 км к северо-западу от участка обследования.** Поселение занимает ровную мысовидную площадку террасы высотой 8–9 м от уреза воды, примыкающую с СЗ к высокой горе, поросшей пихтовым лесом. С ЮВ эта терраса обрывается крутым склоном к ручью, за которым вновь возвышается залесенная гора. Вдоль обрывистых кромок террасы растут кустарники и лиственные деревья. Перед террасой в русле р. Томи есть обширный галечный остров. Данное место известно жителям окрестных деревень под названием Старое Жильё. На южном кончике мысовидной террасы Ю.В. Шириным был заложен разведочный раскоп 3x1 м. Культурные остатки в слое были распределены равномерно по всей его толще. Найдены обломки лепной керамики кузнецких татар XIX в., глазурированная гончарная керамика, осколки стеклянных бутылок с прямоугольными емкостями, фаянс, обломки чугунного котла. Встречен один обломок керамики, орнаментированный гребенкой в стиле керамики кузнецких татар XVII–XVIII вв. Здесь же найдены металлургические шлаки и кусок магнетитовой руды. Среди изделий из камня следует отметить многочисленные находки галечных грузил и единичные находки ружейных кремней. Материалы раскопок, а также архивные сведения позволяют утверждать, что на месте поселения Старое Жильё в XVII–XIX вв. был улус кузнецких татар [Ширин, 2015].

5. Поселение Подобас 1 (описание см. выше) **располагается в 5,8 км к северо-западу от участка обследования.**

Таким образом, в связи со значительной удаленностью, угроза нарушения культурного слоя ранее известных объектов археологического наследия в ходе строительства объекта по титулу «Строительство напорного коллектора хозяйственных стоков от существующей КНС №801 центральной части, КНС №802 м-на ТУ ЗЖБК до объекта объединенных очистных сооружений м-на ТУ ЗЖБК Мысковского городского округа» **отсутствует.**

На основе анализа ландшафтно-топографической характеристики и степени историко-культурной изученности района разведки было сделано заключение о вероятности обнаружения объектов культурного наследия на территории участка, отводимого под объект «Строительство объединенных очистных сооружений центральной части Мысковского городского округа и микрорайона жилой застройки ТУ ЗЖБК» (Мысковский городской округ Кемеровской области – Кузбасса) в виду следующих факторов:

- 1) расположения объекта на высокой пойме р. Томь, рядом с малой рекой Игаза;
- 2) отсутствие техногенной нагрузки.
- 4) расположение известных археологических памятников в относительно схожих условиях на расстоянии 4-6 км.

Перспективными местами для поиска археологических памятников можно признать приподнятые над заболоченной территорией участки, расположенные вдоль левого притока р. Томи - р. Игаза, на которых и располагается объект исследования.

Общие сведения об обследовании земельного участка. Археологические работы производились на территории участка, отводимого под объект «Строительство объединенных очистных сооружений центральной части Мысковского городского округа и микрорайона жилой застройки ТУ ЗЖБК» (Мысковский городской округ Кемеровской области – Кузбасса). Общая площадь объекта обследования составляет 6 га.

Площадка изысканий расположена в г. Мыски Кемеровской области, в районе перегона Мыски-Томьусинская 44 км. В геоморфологическом отношении площадка расположена на высокой пойме р. Томи, рядом с малой рекой Игаза. Площадка предполагаемого строительства ровная, свободна от застройки, отметки поверхности изменяются в пределах 225,1-225,9м абс., растительность травянистая, реже представлена кустарниками и деревьями, произрастающими, в основном, по периметру площадки.

Общая площадь участка обследования – 6 га. Участок не имеет техногенных нарушений почвенного покрова, кроме слабо используемой грунтовой дороги. Весь участок являлся перспективным для археологического поиска (высокая пойма левого берега р. Томь рядом с малой рекой Игаза) (Прил. 5. Рис. 2).

На местности проведено сплошное визуальное обследование, поиск подъемного материала. Отражением этих мероприятий стали 6 точек фотофиксации. На перспективных участках без признаков техногенных нарушений заложено 6 шурфов (Табл. 2; Прил. 5. Рис. 7-8).

| N п/п | Широта/Долгота(WGS-84) | |
|---------------------------|------------------------|----------------|
| | Широта(B) | Долгота(L) |
| Точки фотофиксации | | |
| №1 | 53°45'05,0397" | 87°43'28,2089" |
| №2 | 53°45'00,4721" | 87°43'34,2535" |
| №3 | 53°45'01,2474" | 87°43'28,3508" |
| №4 | 53°44'56,3953" | 87°43'22,1643" |
| №5 | 53°44'59,4558" | 87°43'18,1860" |
| №6 | 53°45'02,6532" | 87°43'22,3960" |
| Археологические раскрытия | | |
| Шурф №1 | 53°45'03,8636" | 87°43'29,8311" |
| Шурф №2 | 53°45'01,8081" | 87°43'32,3610" |
| Шурф №3 | 53°45'01,9223" | 87°43'23,7479" |
| Шурф №4 | 53°44'59,3187" | 87°43'28,6145" |
| Шурф №5 | 53°44'56,9663" | 87°43'23,3809" |
| Шурф №6 | 53°45'00,0724" | 87°43'19,8275" |

Таблица 2. Каталог координат точек фотофиксации и мест археологических раскрытий археологической разведки по объекту «Строительство объединенных очистных сооружений центральной части Мысковского городского округа и микрорайона жилой застройки ТУ ЗЖБК» (Мысковский городской округ Кемеровской области – Кузбасса). Система координат WGS-84.

Точка фотофиксации №1 (Табл. 2; Прил. 5. Рис. 9). Геоморфологическая ситуация: высокая пойма левого берега р. Томь, правобережье р. Игаза. Территория представляет собой ровную площадку, поросшую в основном полевыми травами, изредка кустарником. Осмотр местности не выявил артефактов, признаков культурного слоя или выраженных в рельефе объектов археологического наследия.

Точка фотофиксации №2 (Табл. 2; Прил. 5. Рис. 10). Геоморфологическая ситуация: высокая пойма левого берега р. Томь, правобережье р. Игаза. Территория представляет собой ровную площадку, поросшую в основном полевыми травами, изредка кустарником. Осмотр местности не выявил артефактов, признаков культурного слоя или выраженных в рельефе объектов археологического наследия.

Точка фотофиксации №3 (Табл. 2; Прил. 5. Рис. 11). Геоморфологическая ситуация: высокая пойма левого берега р. Томь, правобережье р. Игаза. Территория представляет собой ровную площадку, поросшую в основном полевыми травами, изредка кустарником. Осмотр местности не выявил артефактов, признаков культурного слоя или выраженных в рельефе объектов археологического наследия.

Точка фотофиксации №4 (Табл. 2; Прил. 5. Рис. 12). Геоморфологическая ситуация: высокая пойма левого берега р. Томь, правобережье р. Игаза. Территория представляет собой ровную площадку, поросшую в основном полевыми травами, изредка кустарником. Осмотр местности не выявил артефактов, признаков культурного слоя или выраженных в рельефе объектов археологического наследия.

Точка фотофиксации №5 (Табл. 2; Прил. 5. Рис. 13). Геоморфологическая ситуация: высокая пойма левого берега р. Томь, правобережье р. Игаза. Территория представляет собой ровную площадку, поросшую в основном полевыми травами, изредка кустарником. Осмотр местности не выявил артефактов, признаков культурного слоя или выраженных в рельефе объектов археологического наследия.

Точка фотофиксации №6 (Табл. 2; Прил. 5. Рис. 14). Геоморфологическая ситуация: высокая пойма левого берега р. Томь, правобережье р. Игаза. Территория представляет собой ровную площадку, поросшую ивняком. Осмотр местности не выявил артефактов, признаков культурного слоя или выраженных в рельефе объектов археологического наследия.

Шурф №1 (Табл. 2; Прил. 5. Рис. 15-16). Размер 2x1 м. Шурф заложен на высокой пойме левого берега р. Томь, рядом с малой рекой Игаза, на участке без следов техногенных нарушений. Необходимость закладки шурфа на данном участке была вызвана перспективностью обнаружения археологических объектов на высокой пойме крупных рек (р. Томь) с впадающими притоками (р. Игаза). Глубина шурфа – 0,6 м. Стратиграфия:

- 1 – почвенно-растительный слой (дерн) – от 0 до 0,1 м.
- 2 – темно-коричневый гумусированный суглинок – от 0,1 до 0,3 м.
- 3 – желтый суглинок – от 0,3 до 0,6 м и глубже

Археологический материал и другие признаки культурного слоя в шурфе №1 не обнаружены. После контрольного прокопа на глубину 0,2 м шурф был рекультивирован.

Шурф №2 (Табл. 2; Прил. 5. Рис. 17-18). Размер 2x1 м. Шурф заложен на высокой пойме левого берега р. Томь, рядом с малой рекой Игаза, на участке без следов техногенных нарушений. Необходимость закладки шурфа на данном участке была

вызвана перспективностью обнаружения археологических объектов на высокой пойме крупных рек (р. Томь) с впадающими притоками (р. Игаза). Глубина шурфа – 0,6 м. Стратиграфия:

- 1 – почвенно-растительный слой (дерн) – от 0 до 0,1 м.
- 2 – темно-коричневый гумусированный суглинок – от 0,1 до 0,3 м.
- 3 – желтый суглинок – от 0,3 до 0,6 м и глубже

Археологический материал и другие признаки культурного слоя в шурфе №2 не обнаружены. После контрольного прокопа на глубину 0,2 м шурф был рекультивирован.

Шурф №3 (Табл. 2; Прил. 5. Рис. 19-20). Размер 2x1 м. Шурф заложен на высокой пойме левого берега р. Томь, рядом с малой рекой Игаза, на участке без следов техногенных нарушений. Необходимость закладки шурфа на данном участке была вызвана перспективностью обнаружения археологических объектов на высокой пойме крупных рек (р. Томь) с впадающими притоками (р. Игаза). Глубина шурфа – 0,6 м. Стратиграфия:

- 1 – почвенно-растительный слой (дерн) – от 0 до 0,1 м.
- 2 – темно-коричневый гумусированный суглинок – от 0,1 до 0,3 м.
- 3 – желтый суглинок – от 0,3 до 0,6 м и глубже

Археологический материал и другие признаки культурного слоя в шурфе №3 не обнаружены. После контрольного прокопа на глубину 0,2 м шурф был рекультивирован.

Шурф №4 (Табл. 2; Прил. 5. Рис. 21-22). Размер 2x1 м. Шурф заложен на высокой пойме левого берега р. Томь, рядом с малой рекой Игаза, на участке без следов техногенных нарушений. Необходимость закладки шурфа на данном участке была вызвана перспективностью обнаружения археологических объектов на высокой пойме крупных рек (р. Томь) с впадающими притоками (р. Игаза). Глубина шурфа – 0,6 м. Стратиграфия:

- 1 – почвенно-растительный слой (дерн) – от 0 до 0,1 м.
- 2 – темно-коричневый гумусированный суглинок – от 0,1 до 0,3 м.
- 3 – желтый суглинок – от 0,3 до 0,6 м и глубже

Археологический материал и другие признаки культурного слоя в шурфе №4 не обнаружены. После контрольного прокопа на глубину 0,2 м шурф был рекультивирован.

Шурф №5 (Табл. 2; Прил. 5. Рис. 23-24). Размер 2x1 м. Шурф заложен на высокой пойме левого берега р. Томь, рядом с малой рекой Игаза, на участке без следов техногенных нарушений. Необходимость закладки шурфа на данном участке была вызвана перспективностью обнаружения археологических объектов на высокой пойме крупных рек (р. Томь) с впадающими притоками (р. Игаза). Глубина шурфа – 0,6 м. Стратиграфия:

- 1 – почвенно-растительный слой (дерн) – от 0 до 0,1 м.
- 2 – темно-коричневый гумусированный суглинок – от 0,1 до 0,2 м.
- 3 – желтый суглинок – от 0,2 до 0,6 м и глубже

Археологический материал и другие признаки культурного слоя в шурфе №5 не обнаружены. После контрольного прокопа на глубину 0,2 м шурф был рекультивирован.

Шурф №6 (Табл. 2; Прил. 5. Рис. 25-26). Размер 2x1 м. Шурф заложен на высокой пойме левого берега р. Томь, рядом с малой рекой Игаза, на участке без следов техногенных нарушений. Необходимость закладки шурфа на данном участке была

вызвана перспективностью обнаружения археологических объектов на высокой пойме крупных рек (р. Томь) с впадающими притоками (р. Игаза). Глубина шурфа – 0,6 м. Стратиграфия:

- 1 – почвенно-растительный слой (дерн) – от 0 до 0,1 м.
- 2 – темно-коричневый гумусированный суглинок – от 0,1 до 0,3 м.
- 3 – желтый суглинок – от 0,3 до 0,6 м и глубже

Археологический материал и другие признаки культурного слоя в шурфе №6 не обнаружены. После контрольного прокопа на глубину 0,2 м шурф был рекультивирован.

Таким образом, в ходе натурного археологического обследования земельного участка, подлежащего воздействию земельных, строительных, хозяйственных и иных работ для разработки раздела проектной документации «Строительство объединенных очистных сооружений центральной части Мысковского городского округа и микрорайона жилой застройки ТУ ЗЖБК» (Мысковский городской округ Кемеровской области – Кузбасса) признаки культурного слоя и археологические предметы **не выявлены**, объекты, обладающие признаками объекта археологического наследия, **не обнаружены**.

Перечень документов и материалов, собранных и полученных при проведении экспертизы, а также использованной для нее специальной, технической и справочной литературы

1. Положение о едином государственном реестре объектов культурного наследия (памятников истории и культуры) народов Российской Федерации, утвержденное приказом Министерства культуры от 03 октября 2011 г. № 954.
2. Положение о порядке проведения археологических полевых работ (археологических раскопок и разведок) и составления научной отчетной документации, утвержденное постановлением Отделения историко-филологических наук Российской академии наук N 32 от «20» июня 2018 г.
3. Постановление Коллегии Администрации Кемеровской области от 20.12.2007 г. №358 «О включении в единый государственный реестр объектов культурного наследия (памятников истории и культуры) вновь выявленных объектов культурного наследия, находящихся на территории Кемеровской области». <http://docs.cntd.ru/document/412804302>
4. Перечень выявленных объектов культурного наследия, расположенных на территории Кемеровской области (по состоянию на 16.09.2019) // Комитет по охране объектов культурного наследия [сайт]. URL: http://www.okn-kuzbass.ru/docs/vievlennieokn_16.09.2019.pdf
5. Генеральный план г. Мыски. – Новокузнецк, ОАО "Кузбассгражданпроект". 2007. 229 с. URL: <http://myskiadmin.ru/gen-plan.html>
6. Технический отчет по результатам инженерно-геодезических изысканий на объекте «Строительство объединенных очистных сооружений центральной части Мысковского городского округа и микрорайона жилой застройки ТУ ЗЖБК». ООО "Геолог". – 2019-10.1092-ИГДИ. – Пушкино, 2019.
7. Технический отчет по результатам инженерно-геологических изысканий на объекте «Строительство объединенных очистных сооружений центральной части

Мысковского городского округа и микрорайона жилой застройки ТУ ЗЖБК». ООО "Геолог". – 1915/04-ИГИ. – Пушкино, 2019.

8. Технический отчет по результатам инженерно-экологических изысканий на объекте «Строительство объединенных очистных сооружений центральной части Мысковского городского округа и микрорайона жилой застройки ТУ ЗЖБК». ООО "Геолог". – 2019-10.1092-ИЭИ. – Пушкино, 2019.

9. Барышников Г.Я., Кунгуров А.Л., Маркин М.М., Семибратов В.П. Палеолит Горной Шории. – Барнаул, 2005. – 279 с.

10. Кулемзин А.М., Бородкин Ю.М. Археологические памятники Кемеровской области. – Кемерово, 1989. – 158 с.

11. Марочкин А.Г. Отчет о проведении археологической разведки в зоне строительства по объекту «Строительство напорного коллектора хозяйственных стоков от существующей кнс №801 Центральной части, кнс №802 м-на ТУ ЗЖБК до объекта объединенных очистных сооружений м-на ТУ ЗЖБК Мысковского городского округа» в Кемеровской области в 2019 г. // Архив лаборатории археологии ФИЦ УУХ СО РАН. Кемерово. 2020. 105 с.

12. Ширин Ю.В. Материалы археологических разведок на р. Мрассу от Хомутовских порогов до устья // Из кузнецкой старины. – Новокузнецк: ООО «Полиграфист», 2014. – Вып. 5. – С. 4 – 18.

Обоснования вывода экспертизы

Анализ представленных документов и специальной литературы показал, что на участке общей площадью 6 га, по объекту «Строительство объединенных очистных сооружений центральной части Мысковского городского округа и микрорайона жилой застройки ТУ ЗЖБК» (Мысковский городской округ Кемеровской области – Кузбасса), расположенном в границах земельного участка с кадастровым номером 42:09:2202002:220, отсутствуют объекты культурного наследия, включенные в реестр, а также выявленные объекты культурного наследия. Испрашиваемый земельный участок расположен вне зон охраны, защитных зон объектов культурного наследия. Известные объекты археологического наследия расположены на удалении 4 км и далее от обследованного земельного участка.

Результаты проведенных археологических исследований позволяют сделать вывод об **отсутствии** объектов, обладающих признаками объекта археологического наследия на земельном участке общей площадью 6 га, по объекту «Строительство объединенных очистных сооружений центральной части Мысковского городского округа и микрорайона жилой застройки ТУ ЗЖБК» (Мысковский городской округ Кемеровской области – Кузбасса). Строительство объекта по титулу «Строительство объединенных очистных сооружений центральной части Мысковского городского округа и микрорайона жилой застройки ТУ ЗЖБК» (Мысковский городской округ Кемеровской области – Кузбасса) не создает угрозы нарушения культурного слоя близлежащих объектов археологического наследия.

Вывод экспертизы

Экспертиза земельного участка общей площадью 6 га, испрашиваемого под объект «Строительство объединенных очистных сооружений центральной части Мысковского городского округа и микрорайона жилой застройки ТУ ЗЖБК» (Мысковский городской округ Кемеровской области – Кузбасса), расположенного в границах земельного участка с кадастровым номером 42:09:2202002:220, показала отсутствие объектов культурного наследия, включенных в реестр, выявленных объектов культурного наследия и объектов, обладающих признаками объекта культурного наследия. Испрашиваемый земельный участок расположен вне зон охраны, защитных зон объектов культурного наследия. Следовательно, на земельном участке, испрашиваемом под объект «Строительство объединенных очистных сооружений центральной части Мысковского городского округа и микрорайона жилой застройки ТУ ЗЖБК» (Мысковский городской округ Кемеровской области – Кузбасса), возможно проведение земляных, строительных, мелиоративных и (или) хозяйственных работ. **Заключение экспертизы положительное.**

Перечень приложений

Приложение 1. Письмо Комитета по охране объектов культурного наследия Кемеровской области № 02/1861 от 23.10.2019 г. об отсутствии сведений о наличии на земельном участке для разработки раздела проектной документации по титулу «Строительство объединенных очистных сооружений центральной части Мысковского городского округа и микрорайона жилой застройки ТУ ЗЖБК» (Мысковский городской округ Кемеровской области – Кузбасса) выявленных объектов культурного наследия либо объектов, обладающих признаками объекта культурного наследия (в том числе археологического). Электронная копия на 2 листах.

Приложение 2. Географические координаты (WGS-84 и МСК-42 зона 2) угловых точек участка «Строительство объединенных очистных сооружений центральной части Мысковского городского округа и микрорайона жилой застройки ТУ ЗЖБК» (Мысковский городской округ Кемеровской области – Кузбасса). Электронная копия на 1 листе.

Приложение 3. Градостроительный план земельного участка №_RU42309000_0010. Электронная копия на 3 листах.

Приложение 4. Топографический план участка «Строительство объединенных очистных сооружений центральной части Мысковского городского округа и микрорайона жилой застройки ТУ ЗЖБК» (Мысковский городской округ Кемеровской области – Кузбасса). Электронная копия на 1 листе.

Приложение 5. Результаты археологической разведки по объекту «Строительство объединенных очистных сооружений центральной части Мысковского городского округа и микрорайона жилой застройки ТУ ЗЖБК» (Мысковский городской округ Кемеровской области – Кузбасса). Альбом иллюстраций на 26 листах.

Приложение 6. Договор № ИЭЧ-13/2020-ГИКЭ от 17.06.2020 г. между ООО «Алгоритм» и ФИЦ УУХ СО РАН на выполнение научно-исследовательских работ по археологическому обследованию и проведению государственной историко-культурной экспертизы (ГИКЭ) земельных участков, подлежащих воздействию земельных,

строительных, хозяйственных и иных работ для разработки раздела проектной документации по титулу «Строительство объединенных очистных сооружений центральной части Мысковского городского округа и микрорайона жилой застройки ТУ ЗЖБК» (Мысковский городской округ Кемеровской области – Кузбасса). Электронная копия на 7 листах.

Приложение 7. Открытый лист № 1100-2020 от 16.07.2020 г. выданный Министерством культуры Российской Федерации Плацу Ивану Андреевичу. Электронная копия на 1 листе.

Дата оформления Акта экспертизы «20» августа 2020 г.

Эксперт

А.Г. Марочкин

Держатель открытого листа

И.А. Плац



**КОМИТЕТ ПО ОХРАНЕ
ОБЪЕКТОВ КУЛЬТУРНОГО НАСЛЕДИЯ
КЕМЕРОВСКОЙ ОБЛАСТИ**

*Советский пр., д.60, г. Кемерово, 650064
Тел. 8(3842)36-69-47, факс 8(3842)36-69-47
<http://okn-kuzbass.ru> ; e-mail: okn-kuzbass@ako.ru*

ОКПО 03812632, ОГРН 1164205071326
ИНН/КПП 4205331804/420501001

23.10.2019 № 02/1861

На № 10 от 17.10.2019

Генеральному директору
ООО «Геолог»

К.Е. Латыш

В ответ на Ваше письмо о наличии (отсутствии) объектов культурного наследия сообщаем следующее.

После рассмотрения представленных картографических материалов установлено, что на земельном участке под строительство объекта: «Объединенные очистные сооружения центральной части Мысковского городского округа и микрорайона жилой застройки ТУ ЗЖБК» отсутствуют объекты культурного наследия, включенные в Единый государственный реестр объектов культурного наследия (памятников истории и культуры) народов Российской Федерации.

Испрашиваемый земельный участок расположен вне зон охраны объектов культурного наследия и вне защитных зон объектов культурного наследия.

Сведениями об отсутствии на испрашиваемом участке выявленных объектов культурного наследия либо объектов, обладающих признаками объекта культурного наследия (в т.ч. археологического), комитет не располагает.

Учитывая изложенное, заказчик работ в соответствии со статьями 28, 30, 31, 32, 36, 45.1 Федерального закона от 25.06.2002 №73-ФЗ «Об объектах культурного наследия (памятниках истории и культуры) народов Российской Федерации» (далее – Федеральный закон) обязан:

- обеспечить проведение и финансирование историко-культурной экспертизы земельного участка, подлежащего воздействию земляных, строительных, хозяйственных и иных работ, путем археологической разведки, в порядке, установленном статьей 45.1 Федерального закона;

- представить в комитет документацию, подготовленную на основе полевых археологических работ, содержащую результаты исследований, в соответствии с которыми определяется наличие или отсутствие объектов, обладающих признаками объекта культурного наследия на земельном участке, подлежащем воздействию земляных, строительных, хозяйственных и иных

работ, а также заключение государственной историко-культурной экспертизы указанной документации (либо земельного участка).

В случае обнаружения в границах земельного участка, подлежащего воздействию земляных, строительных, хозяйственных и иных работ объектов, обладающих признаками объекта археологического наследия, и после принятия комитетом решения о включении данного объекта в перечень выявленных объектов культурного наследия:

- разработать в составе проектной документации раздел об обеспечении сохранности выявленного объекта культурного наследия или о проведении спасательных археологических полевых работ или проект обеспечения сохранности выявленного объекта культурного наследия либо план проведения спасательных археологических полевых работ, включающих оценку воздействия проводимых работ на указанный объект культурного наследия (далее – документация или раздел документации, обосновывающей меры по обеспечению сохранности выявленного объекта культурного (археологического) наследия);

- получить по документации или разделу документации, обосновывающей меры по обеспечению сохранности выявленного объекта культурного наследия заключение государственной историко-культурной экспертизы и представить его совместно с указанной документацией в комитет на согласование;

- обеспечить реализацию согласованной комитетом документации, обосновывающей меры по обеспечению сохранности выявленного объекта культурного (археологического) наследия.

С уважением,
председатель комитета



Ю.Ю. Гизей

| Система координат WGS 84 | | |
|----------------------------------|------------------|-------------------|
| Номер угловой точки | Северная широта | Восточная долгота |
| 1 | 53°44'59.603125" | 87°43'15.223751" |
| 2 | 53°45'5.455546" | 87°43'28.154876" |
| 3 | 53°45'0.303518" | 87°43'35.009036" |
| 4 | 53°44'54.532697" | |
| Система координат МСК-42, зона 2 | | |
| | X | Y |
| 1 | 445472,23 | 2250825,05 |
| 2 | 445650,68 | 2251063,89 |
| 3 | 445490,09 | 2251187,82 |
| 4 | 445314,17 | 2250947,71 |

Градостроительный план земельного участка

№

| | | | | | | | | | | | | | | | |
|---|---|---|---|---|---|---|---|---|---|---|---|---|---|---|---|
| - | R | U | 4 | 2 | 3 | 0 | 9 | 0 | 0 | 0 | - | 0 | 0 | 1 | 0 |
|---|---|---|---|---|---|---|---|---|---|---|---|---|---|---|---|

Градостроительный план земельного участка подготовлен на основании _____
заявления директора МКУ «УЖКХ МГО» Халимова И.К. (вх. № 12 от 26.06.2019)

(реквизиты решения уполномоченного федерального органа исполнительной власти, или органа исполнительной власти субъекта Российской Федерации, или органа местного самоуправления о подготовке документации по планировке территории, либо реквизиты обращения и ф.и.о. заявителя – физического лица, либо реквизиты обращения и наименование заявителя – юридического лица о выдаче градостроительного плана земельного участка)

Местонахождение земельного участка **Кемеровская область,**
 (субъект Российской Федерации)

Мысковский городской округ,

(муниципальный район или городской округ)

г. Мыски, в районе перегона Мыски-Томусинская 44 км

(поселение)

Описание границ земельного участка:

| Обозначение (номер) характерной точки | Перечень координат характерных точек в системе координат, используемой для ведения Единого государственного реестра недвижимости | |
|---------------------------------------|--|------------|
| | X | Y |
| 1 | 445472,23 | 2250825,05 |
| 2 | 445650,68 | 2251063,89 |
| 3 | 445490,09 | 2251187,82 |
| 4 | 445314,17 | 2250947,71 |

Кадастровый номер земельного участка (при наличии): **42:09:2202002:220**

Площадь земельного участка: **60000 кв.м.**

Информация о расположенных в границах земельного участка объектах капитального строительства: **объекты капитального строительства отсутствуют**

Информация о границах зоны планируемого размещения объекта капитального строительства в соответствии с утвержденным проектом планировки территории (при наличии): **проект планировки территории не утвержден**

| Обозначение (номер) характерной точки | Перечень координат характерных точек в системе координат, используемой для ведения единого государственного реестра недвижимости | |
|---------------------------------------|--|---|
| | X | Y |
| - | - | - |

Реквизиты проекта планировки территории и (или) проекта межевания территории в случае, если земельный участок расположен в границах территории, в отношении которой утверждены проект планировки территории и (или) проект межевания территории: **документация по планировке территории не утверждена**

Градостроительный план подготовлен: **Похабов Сергей Сергеевич, заместитель начальника отдела архитектуры и градостроительства администрации Мысковского городского округа**



_____ (ф.и.о., должность уполномоченного лица, наименование органа или организации)

02.07.2019

(дата)

И
(подпись)

И.Ю. Горевая /

(расшифровка подписи)

Чертеж градостроительного плана земельного участка разработан на топографической основе, в масштабе (1:500) выполненной

25.06.1979

(дата)

Новокузнецкое отделение КузбассТИСИЗ

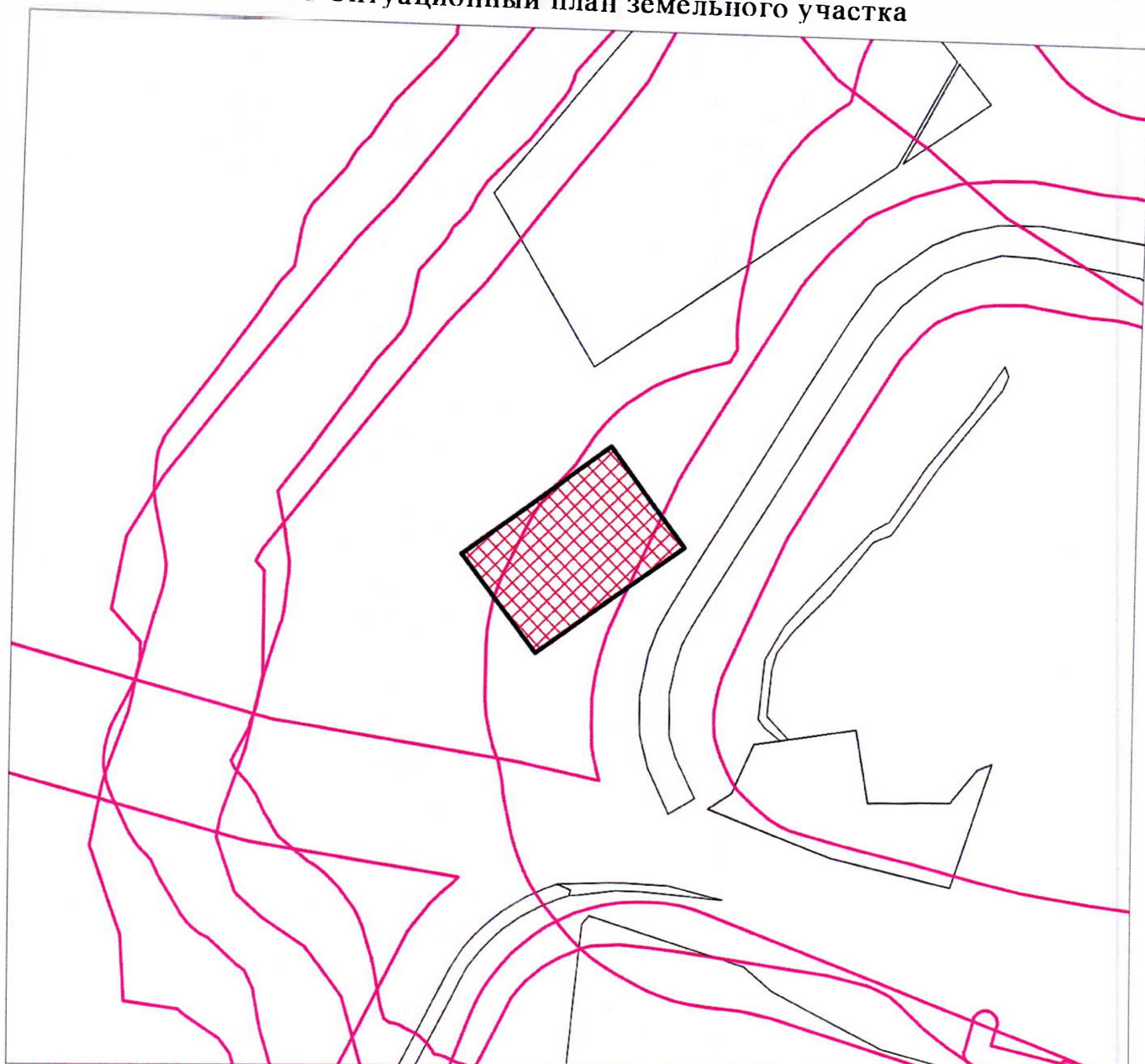
(наименование организации, подготовившей топографическую основу)

Чертежи градостроительного плана земельного участка разработаны 02.07.2019

отдел архитектуры и градостроительства администрации Мысковского городского округа

(дата, наименование организации)

1.1 Ситуационный план земельного участка



Масштаб 1:10000

Площадь объекта: 60000 кв.м.

Экспликация



- земельный участок с кадастровым номером 42:09:2202002:220;



- границы зон с особыми условиями использования территорий.

| | | |
|-------------|--------------|--|
| Исполнитель | ОАиГ | |
| Подготовил | С.С. Похабов | |
| Проверил | И.Ю. Горевая | |

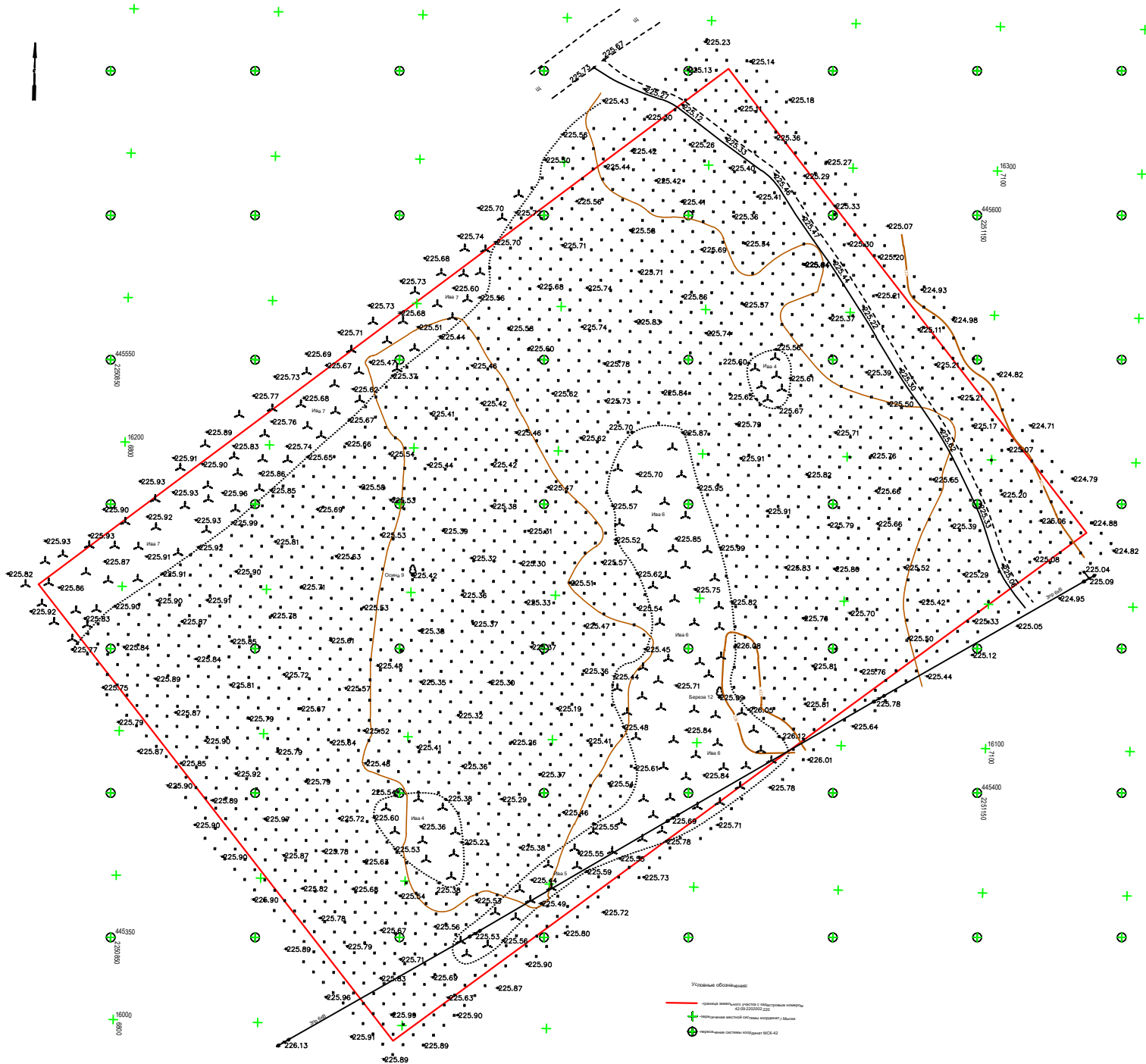




Рис. 1. Археологическое обследование земельного участка, подлежащего воздействию земельных, строительных, хозяйственных и иных работ для разработки раздела проектной документации по титулу «Строительство объединенных очистных сооружений центральной части Мысковского городского округа и микрорайона жилой застройки ТУ ЗЖБК» (Мысковский городской округ Кемеровской области – Кузбасса). Схема расположения Мысковского городского округа Кемеровской области - Кузбасса.

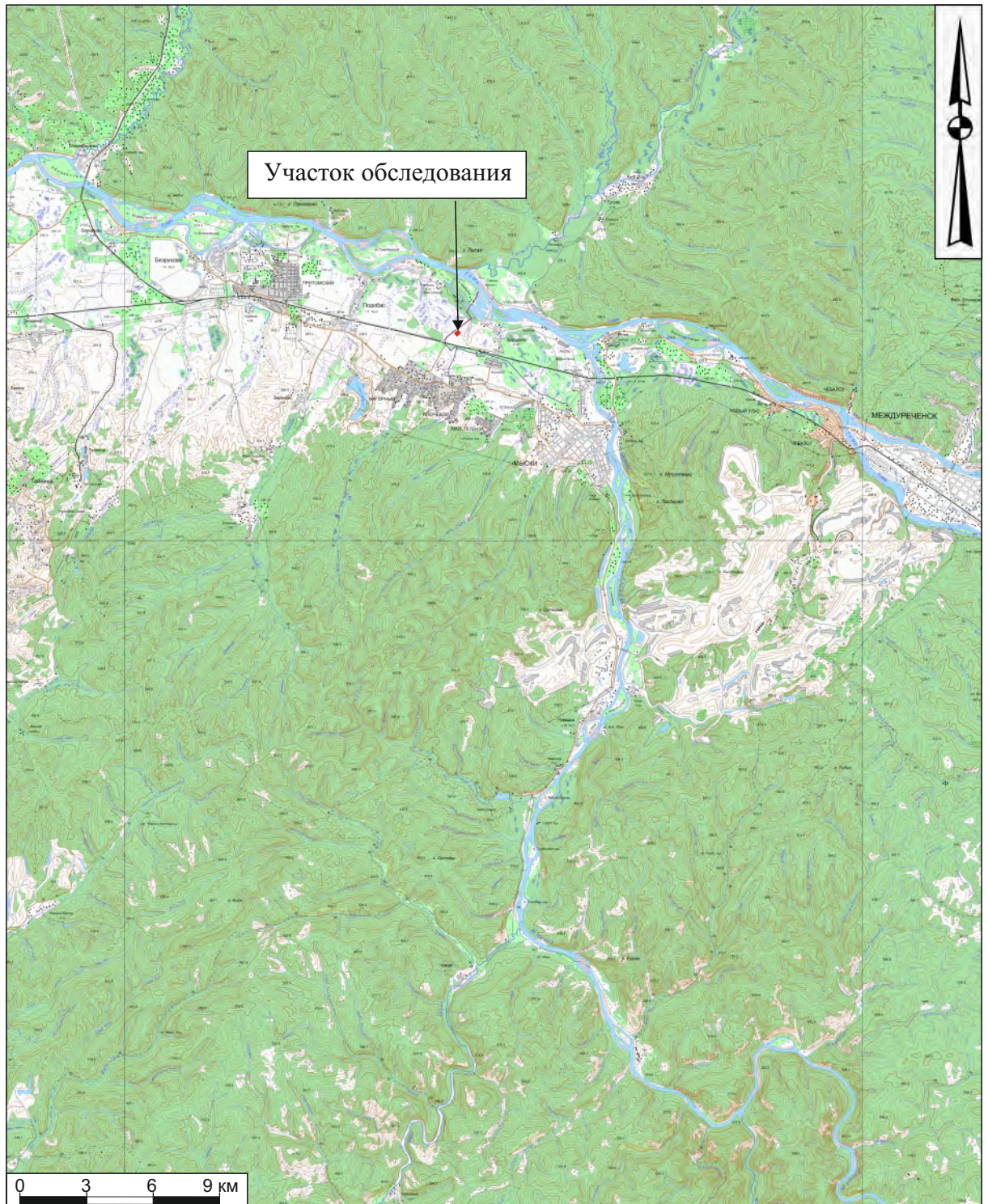


Рис. 2. Археологическое обследование земельного участка, подлежащего воздействию земельных, строительных, хозяйственных и иных работ для разработки раздела проектной документации по титулу «Строительство объединенных очистных сооружений центральной части Мысковского городского округа и микрорайона жилой застройки ТУ ЗЖБК» (Мысковский городской округ Кемеровской области – Кузбасса). Ситуационный план с участком проведения археологических работ.

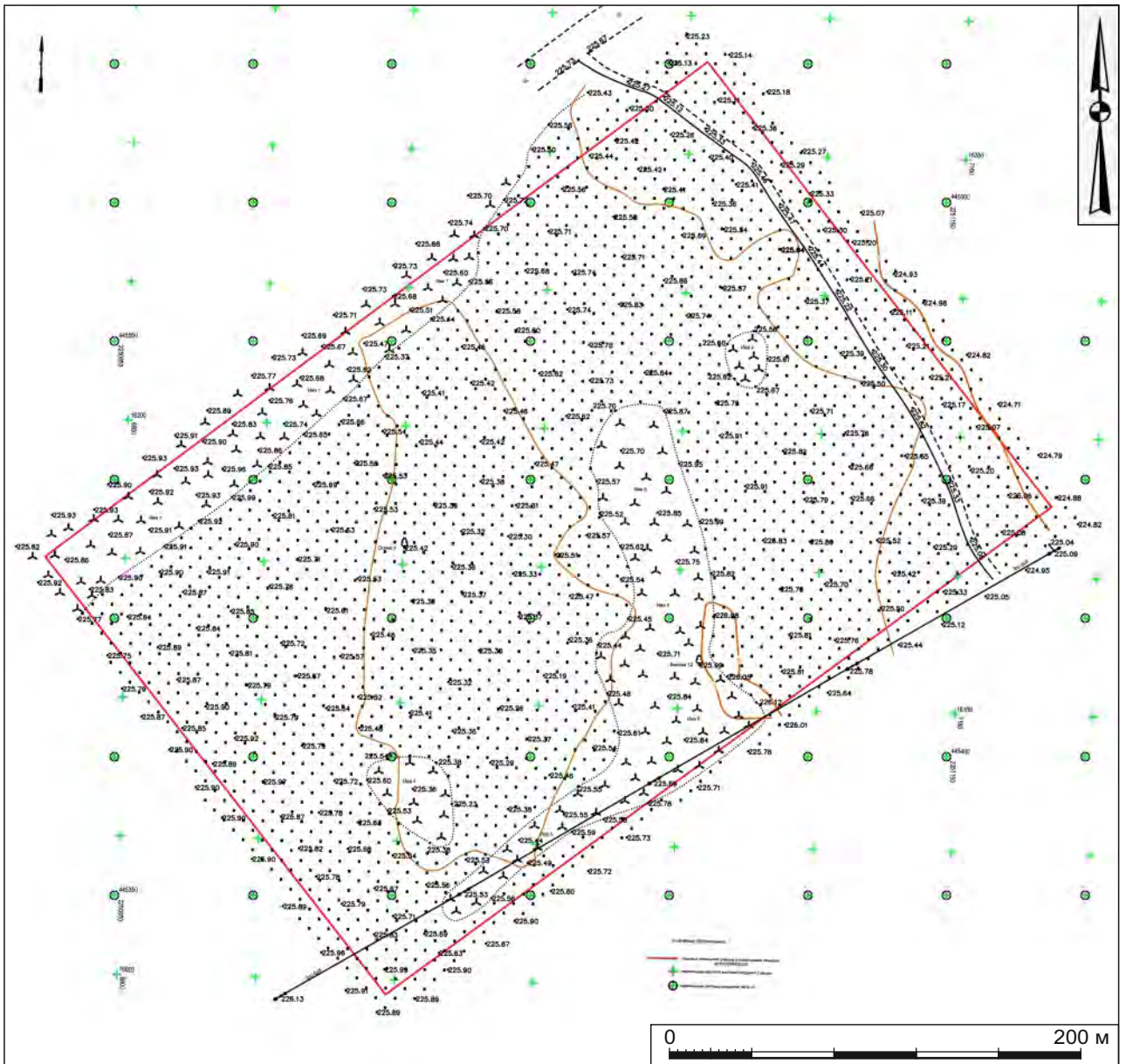


Рис. 3. Археологическое обследование земельного участка, подлежащего воздействию земельных, строительных, хозяйственных и иных работ для разработки раздела проектной документации по титулу «Строительство объединенных очистных сооружений центральной части Мысковского городского округа и микрорайона жилой застройки ТУ ЗЖБК» (Мысковский городской округ Кемеровской области – Кузбасса). Топографический план участка проведения археологических работ. Предоставлен заказчиком.



Рис. 4. Границы земельного участка, подлежащего воздействию земельных, строительных, хозяйственных и иных работ для разработки раздела проектной документации по титулу «Строительство объединенных очистных сооружений центральной части Мысковского городского округа и микрорайона жилой застройки ТУ ЗЖБК» (Мысковский городской округ Кемеровской области – Кузбасса). Представлено по координатам (поворотным точкам) Заказчика на спутниковом снимке геоинформационной системы Google Earth Pro (съемка 26.05.2020 г.).

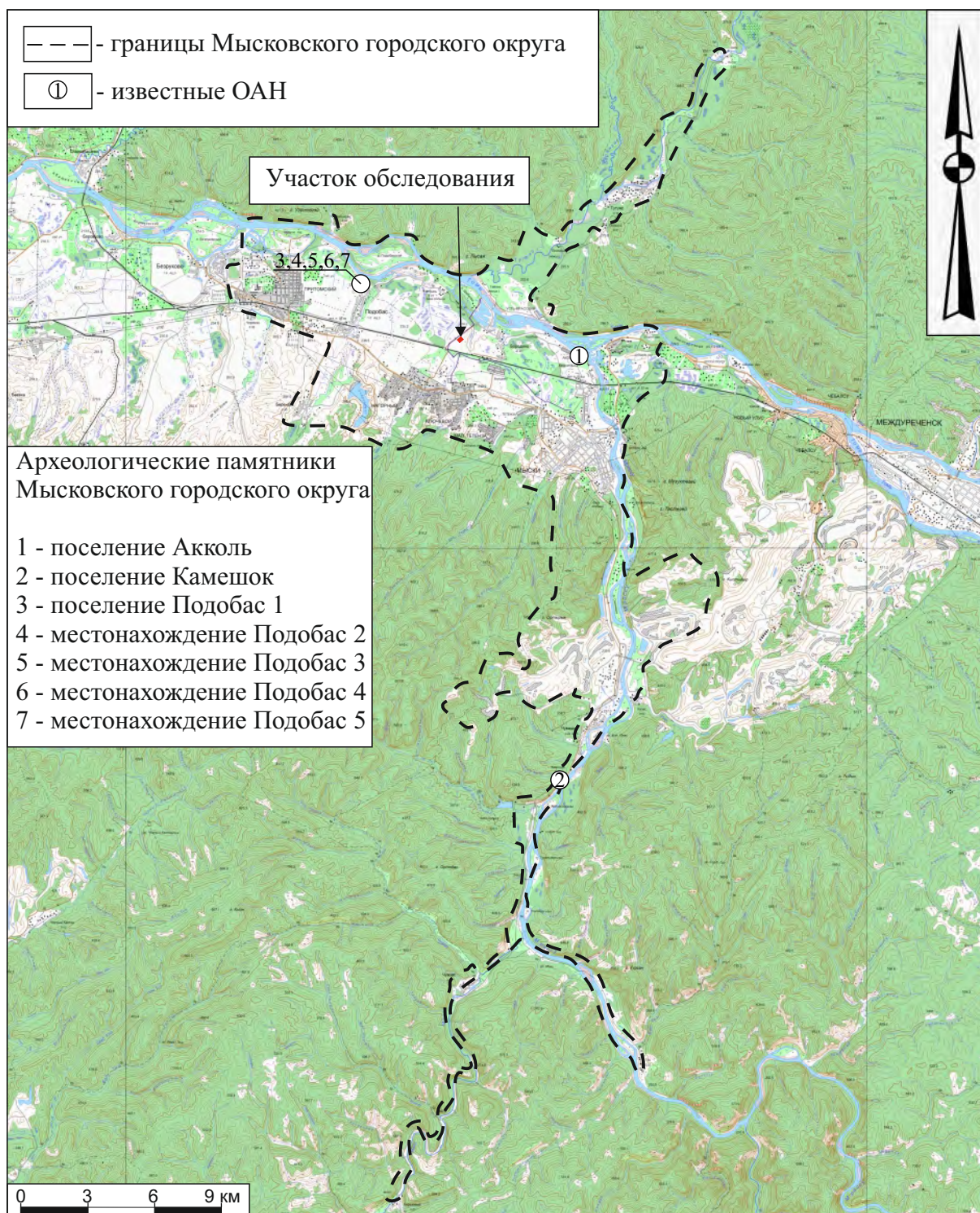


Рис. 5. Археологическое обследование земельного участка, подлежащего воздействию земельных, строительных, хозяйственных и иных работ для разработки раздела проектной документации по титулу «Строительство объединенных очистных сооружений центральной части Мысковского городского округа и микрорайона жилой застройки ТУ ЗЖБК» (Мысковский городской округ Кемеровской области – Кузбасса). Карта археологических памятников Мысковского муниципального округа Кемеровской области -Кузбасса.

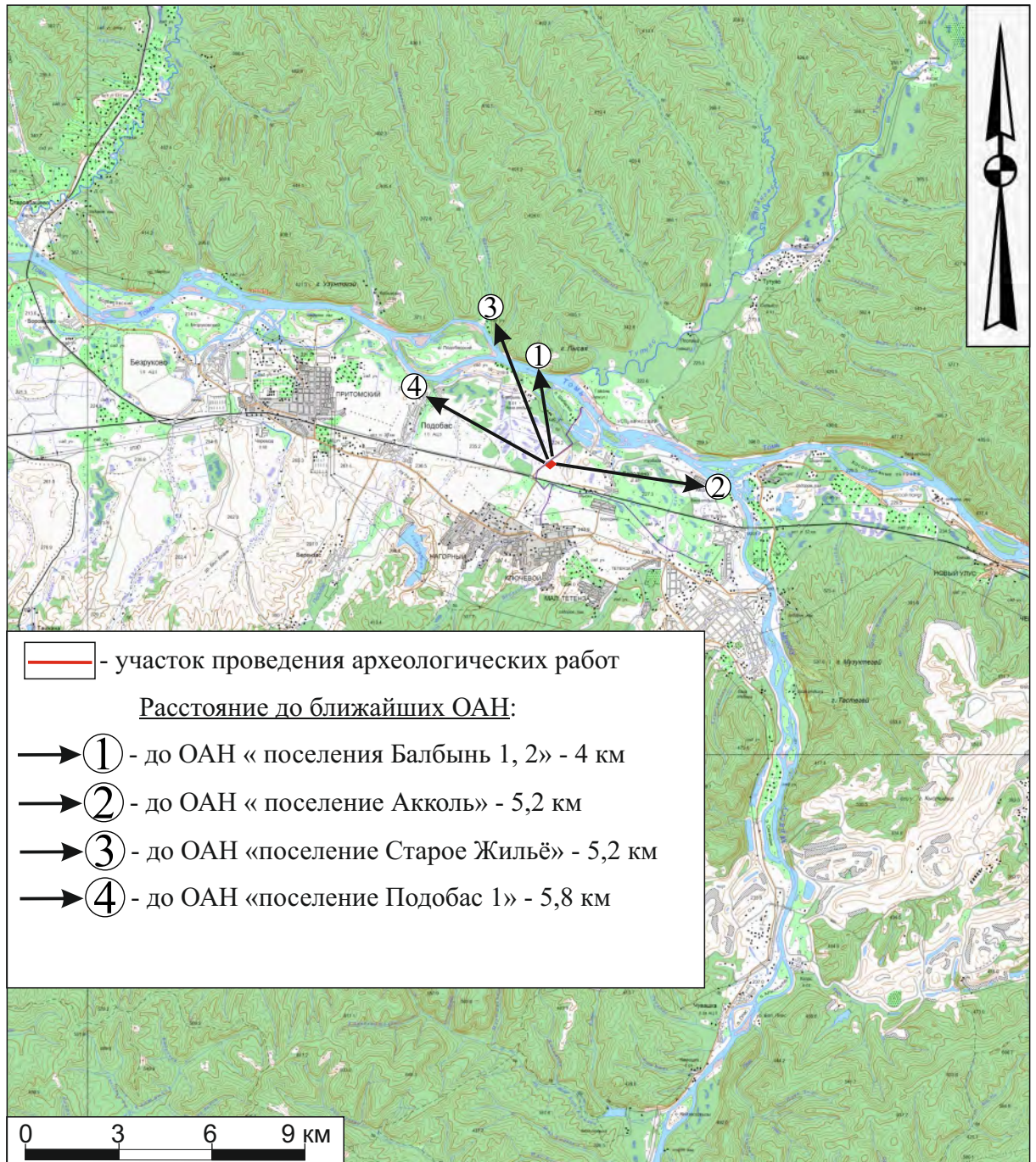


Рис. 6. Археологическое обследование земельного участка, подлежащего воздействию земельных, строительных, хозяйственных и иных работ для разработки раздела проектной документации по титулу «Строительство объединенных очистных сооружений центральной части Мысковского городского округа и микрорайона жилой застройки ТУ ЗЖБК» (Мысковский городской округ Кемеровской области – Кузбасса). Расположение ближайших археологических памятников по отношению к объекту обследования.

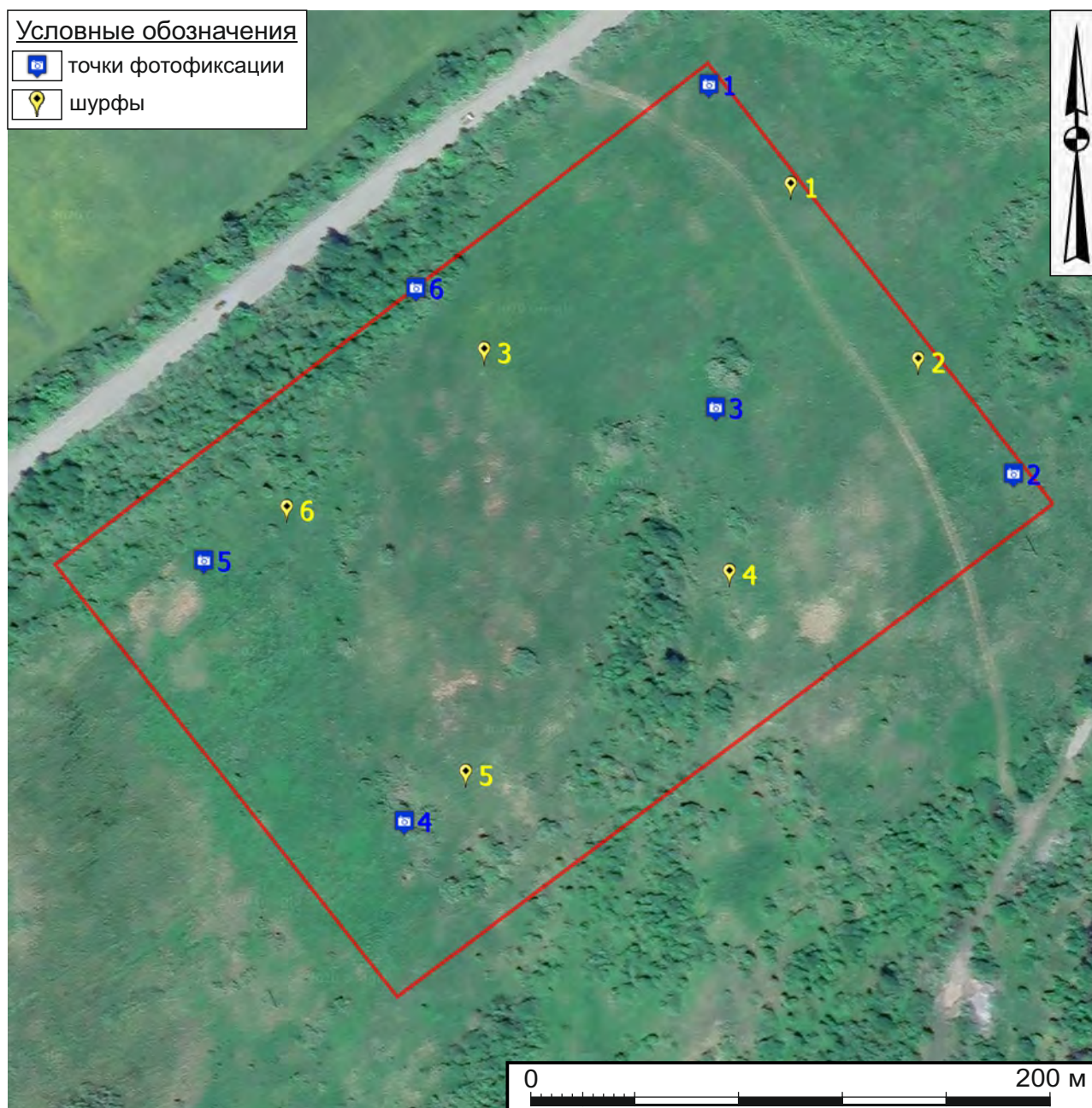


Рис. 7. Археологическое обследование земельного участка, подлежащего воздействию земельных, строительных, хозяйственных и иных работ для разработки раздела проектной документации по титулу «Строительство объединенных очистных сооружений центральной части Мысковского городского округа и микрорайона жилой застройки ТУ ЗЖБК» (Мысковский городской округ Кемеровской области – Кузбасса). Расположение точек фотофиксации и археологических раскрытий на спутниковом снимке геоинформационной системы Google Earth Pro (съемка 26.05.2020 г.).

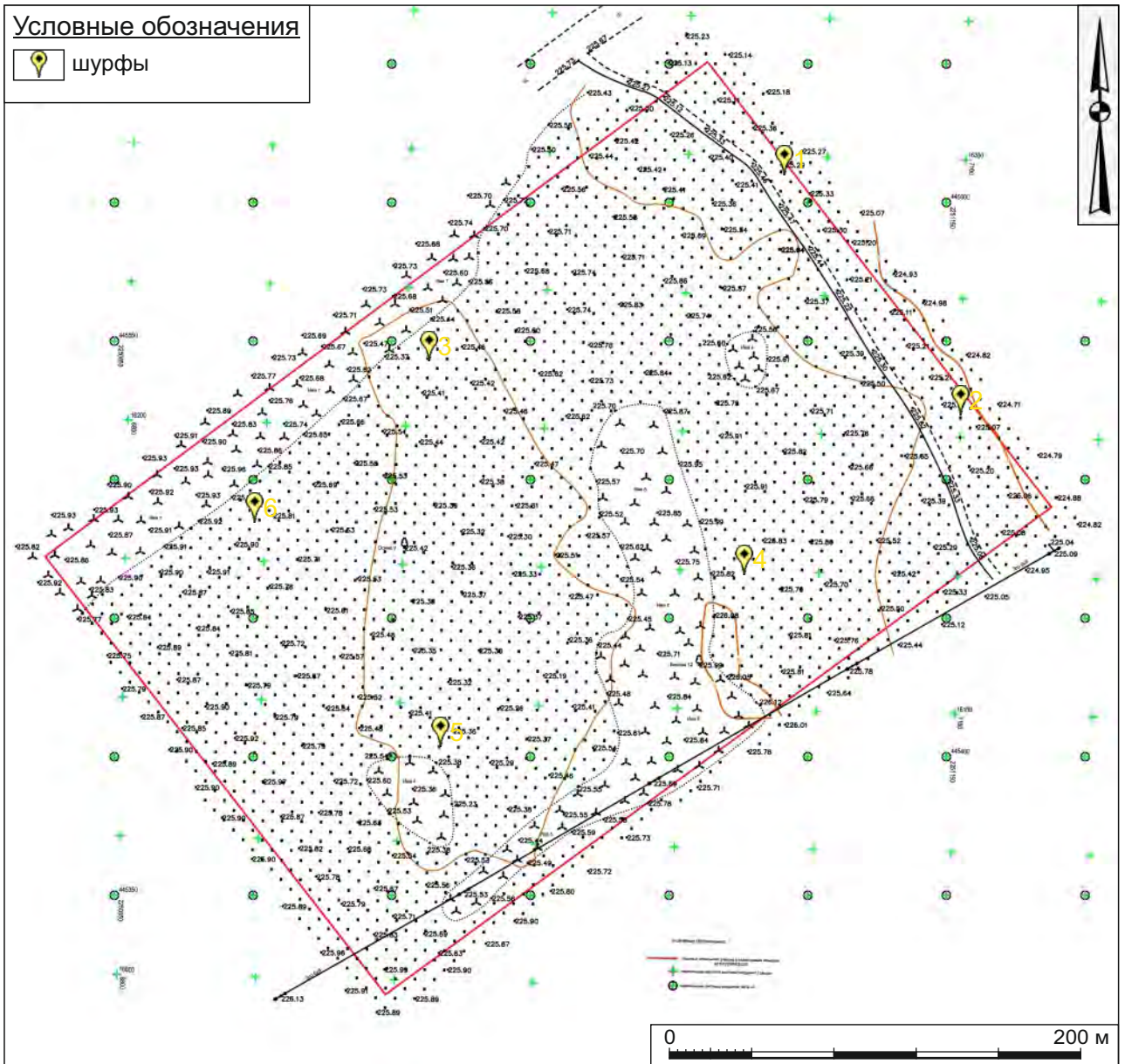


Рис. 8. Археологическое обследование земельного участка, подлежащего воздействию земельных, строительных, хозяйственных и иных работ для разработки раздела проектной документации по титулу «Строительство объединенных очистных сооружений центральной части Мысковского городского округа и микрорайона жилой застройки ТУ ЖБК» (Мысковский городской округ Кемеровской области – Кузбасса). Расположение археологических раскритий на топографическом плане Заказчика.



Рис. 9. Археологическое обследование земельного участка, подлежащего воздействию земельных, строительных, хозяйственных и иных работ для разработки раздела проектной документации по титулу «Строительство объединенных очистных сооружений центральной части Мысковского городского округа и микрорайона жилой застройки ТУ ЗЖБК» (Мысковский городской округ Кемеровской области – Кузбасса). Точка фотофиксации №1: 1 - вид на юго-восток; 2 - вид на юго-запад.



Рис. 10. Археологическое обследование земельного участка, подлежащего воздействию земельных, строительных, хозяйственных и иных работ для разработки раздела проектной документации по титулу «Строительство объединенных очистных сооружений центральной части Мысковского городского округа и микрорайона жилой застройки ТУ ЗЖБК» (Мысковский городской округ Кемеровской области – Кузбасса). Точка фотофиксации №2: 1 - вид на северо-запад; 2 - вид на юго-запад.



Рис. 11. Археологическое обследование земельного участка, подлежащего воздействию земельных, строительных, хозяйственных и иных работ для разработки раздела проектной документации по титулу «Строительство объединенных очистных сооружений центральной части Мысковского городского округа и микрорайона жилой застройки ТУ ЗЖБК» (Мысковский городской округ Кемеровской области – Кузбасса). Точка фотофиксации №3: 1 - вид на север; 2 - вид на запад.

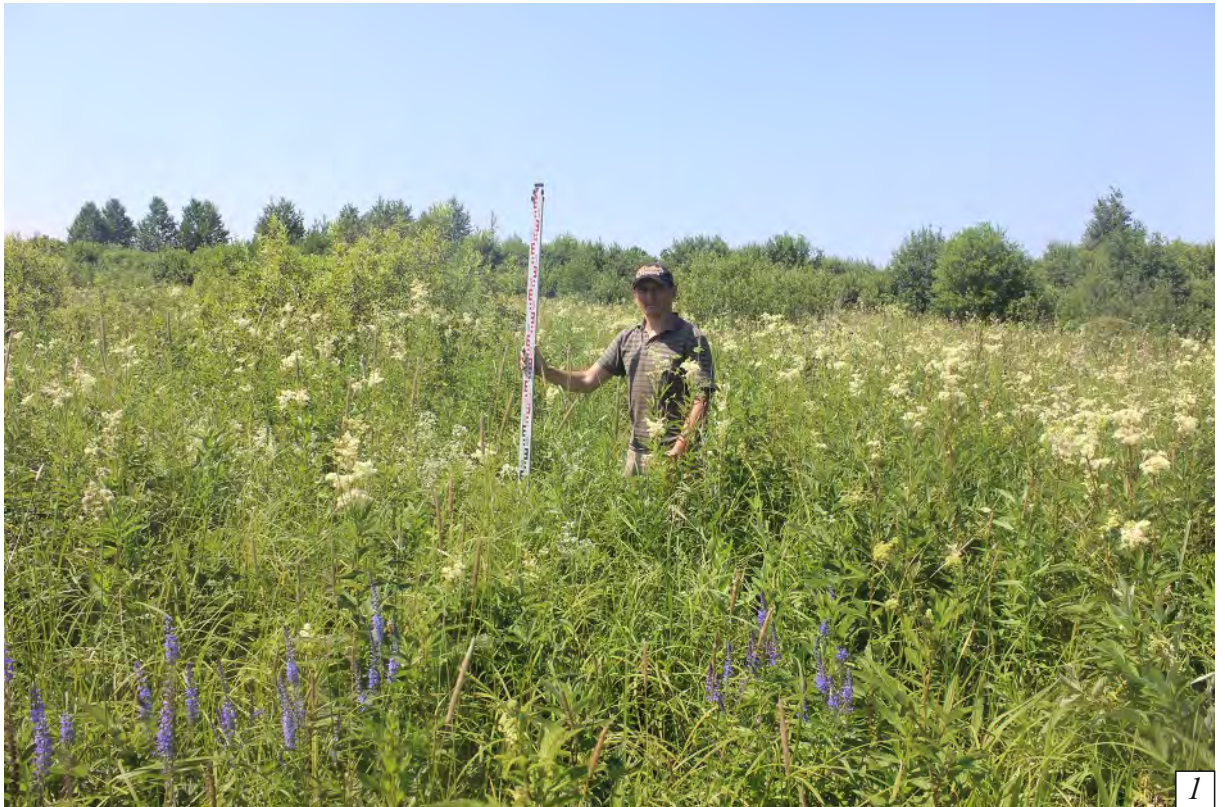


Рис. 12. Археологическое обследование земельного участка, подлежащего воздействию земельных, строительных, хозяйственных и иных работ для разработки раздела проектной документации по титулу «Строительство объединенных очистных сооружений центральной части Мысковского городского округа и микрорайона жилой застройки ТУ ЗЖБК» (Мысковский городской округ Кемеровской области – Кузбасса). Точка фотофиксации №4: 1 - вид на север; 2 - вид на запад.



Рис. 13. Археологическое обследование земельного участка, подлежащего воздействию земельных, строительных, хозяйственных и иных работ для разработки раздела проектной документации по титулу «Строительство объединенных очистных сооружений центральной части Мысковского городского округа и микрорайона жилой застройки ТУ ЗЖБК» (Мысковский городской округ Кемеровской области – Кузбасса). Точка фотофиксации №5: 1 - вид на север; 2 - вид на юго-запад.



Рис. 14. Археологическое обследование земельного участка, подлежащего воздействию земельных, строительных, хозяйственных и иных работ для разработки раздела проектной документации по титулу «Строительство объединенных очистных сооружений центральной части Мысковского городского округа и микрорайона жилой застройки ТУ ЗЖБК» (Мысковский городской округ Кемеровской области – Кузбасса). Точка фотофиксации №6: 1 - вид на северо-восток; 2 - вид на юго-запад.



Рис. 15. Археологическое обследование земельного участка, подлежащего воздействию земельных, строительных, хозяйственных и иных работ для разработки раздела проектной документации по титулу «Строительство объединенных очистных сооружений центральной части Мысковского городского округа и микрорайона жилой застройки ТУ ЗЖБК» (Мысковский городской округ Кемеровской области – Кузбасса). Шурф №1. 1 - общий вид размеченного шурфа до начала работ. 2 - общий вид раскрытия после выборки. Везде вид на северо-восток.



Рис. 16. Археологическое обследование земельного участка, подлежащего воздействию земельных, строительных, хозяйственных и иных работ для разработки раздела проектной документации по титулу «Строительство объединенных очистных сооружений центральной части Мысковского городского округа и микрорайона жилой застройки ТУ ЗЖБК» (Мысковский городской округ Кемеровской области – Кузбасс). Шурф №1. 1 - вид северо-восточной стенки шурфа. 2 - общий вид шурфа после рекультивации. Везде вид на северо-восток.



Рис. 15. Археологическое обследование земельного участка, подлежащего воздействию земельных, строительных, хозяйственных и иных работ для разработки раздела проектной документации по титулу «Строительство объединенных очистных сооружений центральной части Мысковского городского округа и микрорайона жилой застройки ТУ ЗЖБК» (Мысковский городской округ Кемеровской области – Кузбасса). Шурф №2. 1 - общий вид размеченного шурфа до начала работ. 2 - общий вид раскрытия после выборки. Везде вид на северо-восток.



Рис. 18. Археологическое обследование земельного участка, подлежащего воздействию земельных, строительных, хозяйственных и иных работ для разработки раздела проектной документации по титулу «Строительство объединенных очистных сооружений центральной части Мысковского городского округа и микрорайона жилой застройки ТУ ЗЖБК» (Мысковский городской округ Кемеровской области – Кузбасса). Шурф №2. 1 - вид северо-восточной стенки шурфа. 2 - общий вид шурфа после рекультивации. Везде вид на северо-восток.



Рис. 19. Археологическое обследование земельного участка, подлежащего воздействию земельных, строительных, хозяйственных и иных работ для разработки раздела проектной документации по титулу «Строительство объединенных очистных сооружений центральной части Мысковского городского округа и микрорайона жилой застройки ТУ ЗЖБК» (Мысковский городской округ Кемеровской области – Кузбасса). Шурф №3. 1 - общий вид размеченного шурфа до начала работ. 2 - общий вид раскрытия после выборки. Везде вид на северо-запад.



Рис. 20. Археологическое обследование земельного участка, подлежащего воздействию земельных, строительных, хозяйственных и иных работ для разработки раздела проектной документации по титулу «Строительство объединенных очистных сооружений центральной части Мысковского городского округа и микрорайона жилой застройки ТУ ЗЖБК» (Мысковский городской округ Кемеровской области – Кузбасса). Шурф №3. 1 - вид северо-западной стенки шурфа. 2 - общий вид шурфа после рекультивации. Везде вид на северо-запад.



Рис. 21. Археологическое обследование земельного участка, подлежащего воздействию земельных, строительных, хозяйственных и иных работ для разработки раздела проектной документации по титулу «Строительство объединенных очистных сооружений центральной части Мысковского городского округа и микрорайона жилой застройки ТУ ЗЖБК» (Мысковский городской округ Кемеровской области – Кузбасса). Шурф №4. 1 - общий вид размеченного шурфа до начала работ. 2 - общий вид раскрытия после выборки. Везде вид на запад.



Рис. 22. Археологическое обследование земельного участка, подлежащего воздействию земельных, строительных, хозяйственных и иных работ для разработки раздела проектной документации по титулу «Строительство объединенных очистных сооружений центральной части Мысковского городского округа и микрорайона жилой застройки ТУ ЗЖБК» (Мысковский городской округ Кемеровской области – Кузбасса). Шурф №4. 1 - вид западной стенки шурфа. 2 - общий вид шурфа после рекультивации. Везде вид на запад.



Рис. 23. Археологическое обследование земельного участка, подлежащего воздействию земельных, строительных, хозяйственных и иных работ для разработки раздела проектной документации по титулу «Строительство объединенных очистных сооружений центральной части Мысковского городского округа и микрорайона жилой застройки ТУ ЗЖБК» (Мысковский городской округ Кемеровской области – Кузбасса). Шурф №5. 1 - общий вид размеченного шурфа до начала работ. 2 - общий вид раскрытия после выборки. Везде вид на северо-запад.



Рис. 24. Археологическое обследование земельного участка, подлежащего воздействию земельных, строительных, хозяйственных и иных работ для разработки раздела проектной документации по титулу «Строительство объединенных очистных сооружений центральной части Мысковского городского округа и микрорайона жилой застройки ТУ ЗЖБК» (Мысковский городской округ Кемеровской области – Кузбасса). Шурф №5. 1 - вид северо-западной стенки шурфа. 2 - общий вид шурфа после рекультивации. Везде вид на северо-запад.



Рис. 25. Археологическое обследование земельного участка, подлежащего воздействию земельных, строительных, хозяйственных и иных работ для разработки раздела проектной документации по титулу «Строительство объединенных очистных сооружений центральной части Мысковского городского округа и микрорайона жилой застройки ТУ ЗЖБК» (Мысковский городской округ Кемеровской области – Кузбасса). Шурф №6. 1 - общий вид размеченного шурфа до начала работ. 2 - общий вид раскрытия после выборки. Везде вид на северо-восток.



Рис. 26. Археологическое обследование земельного участка, подлежащего воздействию земельных, строительных, хозяйственных и иных работ для разработки раздела проектной документации по титулу «Строительство объединенных очистных сооружений центральной части Мысковского городского округа и микрорайона жилой застройки ТУ ЗЖБК» (Мысковский городской округ Кемеровской области – Кузбасса). Шурф №б. 1 - вид северо-восточной стенки шурфа. 2 - общий вид шурфа после рекультивации. Везде вид на северо-восток.

**ДОГОВОР НА ВЫПОЛНЕНИЕ
НАУЧНО-ИССЛЕДОВАТЕЛЬСКИХ РАБОТ № ИЭЧ-13/2020-ГИКЭ**

г. Кемерово

17 июня 2020 г.

Общество с ограниченной ответственностью «Алгоритм» (ООО «Алгоритм»), в лице директора Поварова Алексея Вячеславовича, действующего на основании Устава, именуемое в дальнейшем «Заказчик», с одной стороны, и

Федеральное государственное бюджетное научное учреждение «Федеральный исследовательский центр угля и углехимии Сибирского отделения Российской академии наук» (ФИЦ УУХ СО РАН), в лице заместителя директора по научной работе Зиновьева Василия Валентиновича, действующего на основании доверенности № 1 от 09.01.2020 г., именуемое в дальнейшем «Исполнитель», с другой стороны, совместно именуемые «Стороны», заключили настоящий договор о нижеследующем:

1. Предмет договора

1.1. Исполнитель принимает на себя обязательства по выполнению работ по археологическому обследованию и проведению государственной историко-культурной экспертизы (ГИКЭ) земельных участков, подлежащих воздействию земельных, строительных, хозяйственных и иных работ при разработке проектной и рабочей документации по объекту «Строительство объединенных очистных сооружений центральной части Мысковского городского округа и микрорайона жилой застройки **ТУ ЗЖБК.**» (Мысковский городской округ Кузбасса), а Заказчик обязуется предоставить Исполнителю все необходимые для выполнения Работ сведения, информационные материалы, принять результаты Работ и оплатить их в порядке, предусмотренном настоящим Договором.

1.2. Конкретный перечень выполняемых в соответствии с настоящим Договором Работ, основные технические и иные требования к ним, сроки выполнения Работ и их цена определяется Техническим заданием (*приложение № 1*), Календарным планом (*приложение № 2*), Расчетом стоимости (*приложение № 3*) и Протоколом соглашения о договорной цене (*приложение № 4*), которые являются неотъемлемой частью настоящего Договора.

1.3. Результатом выполненных работ является:



1.3.1. Акт государственной историко-культурной экспертизы земельных участков, подлежащих воздействию земельных, строительных, хозяйственных и иных работ.

1.4. Исполнитель обязан выполнить работы (провести научные исследования) лично.

Он вправе привлекать к исполнению настоящего договора третьих лиц без дополнительного согласования с Заказчиком. В случае этом случае Исполнитель несет ответственность перед Заказчиком за действия третьих лиц как за свои собственные.

1.5. В случае возникновения противоречий между текстом настоящего договора и заданиями, приложенными к нему, применяются положения заданий.

2. Порядок проведения археологических полевых работ и ГИКЭ, право ФИЦ УУХ СО РАН на их проведение

2.1. В соответствии с пунктами 1, 7 статьи 45.1 Федерального закона от 25.06.2002 № 73-ФЗ «Об объектах культурного наследия (памятниках истории и культуры) народов Российской Федерации» научные исследования по выявлению и изучению объектов археологического наследия (археологические полевые работы) проводятся путем археологических разведок, раскопок и наблюдений.

Порядок проведения археологических полевых работ определяется Российской академией наук.

Постановлением Бюро Отделения историко-филологических наук Российской академии наук от 20.06.2018 г. № 32 утверждено Положение о порядке проведения археологических полевых работ и составления научной отчетной документации.

Документом, подтверждающий право на проведение археологических полевых работ, является разрешение (открытый лист), выдаваемый Министерством культуры РФ сроком не более чем на один год.

2.2. В соответствии со ст. 29 Федерального закона от 25.06.2002 г. № 73-ФЗ «Об объектах культурного наследия (памятниках истории и культуры) народов Российской Федерации» государственная историко-культурная экспертиза проводится на основе принципов: научной обоснованности, объективности и законности; презумпции сохранности объекта культурного наследия при любой намечаемой хозяйственной деятельности; соблюдения требований безопасности в отношении объекта культурного наследия; достоверности и полноты информации, предоставляемой заинтересованным лицом на экспертизу; независимости экспертов.



Порядок проведения государственной историко-культурной экспертизы устанавливается Правительством РФ.

В соответствии с Положением о государственной историко-культурной экспертизе, утв. утв. Постановлением Правительства РФ от 15.07.2009 г. № 569, результаты экспертизы излагаются в заключении экспертизы, которое оформляется в виде Акта в электронном виде и подписывается усиленной квалифицированной электронной подписью.

Заключение историко-культурной экспертизы является основанием для принятия соответствующим органом охраны объектов культурного наследия решения о возможности проведения земляных, строительных, мелиоративных, хозяйственных и иных работ, осуществление которых может оказывать прямое или косвенное воздействие на объект культурного наследия.

2.3. ФИЦ УУХ СО РАН имеет право на проведение археологических полевых работ и государственной историко-культурной экспертизы (ГИКЭ) на основании Устава ФИЦ УУХ СО РАН, п.7 Положения о государственной историко-культурной экспертизе, утв. Постановлением Правительства РФ от 15.07.2009 г. № 569:

2.3.1. Цель деятельности Центра - проведение фундаментальных, поисковых и прикладных научных исследований, в т.ч. в области сохранения исторического наследия угольных регионов - п.20 Устава.

2.3.2. Основными видами деятельности Центра являются - организация и осуществление археологических полевых работ по профилю Центра (археологические разведки, археологические раскопки, археологические наблюдения), проведение научных и научно-технических экспертиз по профилю Центра - п.п.22.11, 22.20 Устава.

2.3.3. Центр вправе заниматься приносящей доход деятельностью - п.25 Устава.

2.3.4. В трудовых отношениях с Центром состоят работники, соответствующие установленным квалификационным требованиям (высшее профессиональное образование по направлению (специальности), соответствующему профилю экспертной деятельности, стаж археологических полевых работ не менее 10 лет) и имеющие статус аттестованных экспертов, присвоенный приказом Минкультуры России.

3. Обязанности сторон

3.1. Исполнитель обязуется:



3.1.1. выполнить Работы в объеме, в сроки и в соответствии с требованиями, определенными Техническим заданием и Календарным планом;

3.1.2. в случае возникновения обстоятельств, замедляющих ход работ против сроков, установленных Календарным планом, немедленно поставить об этом в известность Заказчика для принятия соответствующих мер;

3.1.3. сдать Заказчику результат выполненных Работ;

3.2. Заказчик обязуется:

3.2.1. принять у Исполнителя выполненные Работы;

3.2.2. оплатить Исполнителю выполненные Работы;

3.2.3. предоставлять по запросам Исполнителя всю необходимую информацию для выполнения Работ.

3.2.4. если в ходе Работ обнаруживается невозможность достижения результатов вследствие обстоятельств, не зависящих от Исполнителя, оплатить стоимость работ, проведенных до выявления невозможности получить предусмотренные настоящим договором результаты, но не свыше соответствующей части цены работ, указанной в договоре.

4. Цена договора и порядок расчетов

4.1. Цена договора (стоимость Работ) составляет

, НДС не облагается в соответствии с пп.16

п.3 ст.149 Налогового кодекса РФ.

4.2. Расчеты между Сторонами осуществляются следующим образом:

4.2.1. Аванс в размере 30% от стоимости работ, а именно

), оплачивается в течение 10 (десяти)

рабочих дней с момента подписания договора.

4.2.2. Окончательный расчет в размере

, производится Заказчиком в течение 3 (трех)

месяцев после подписания Сторонами Акта сдачи-приемки работ.

4.3. Обязательства Заказчика по оплате выполненных работ по настоящему договору считаются выполненными со дня списания денежных средств с расчетного счета Заказчика.

4.4. В случае неполучения от Заказчика аванса в установленный срок Исполнитель вправе не приступать к работам, а начатые работы приостановить, до получения аванса. Срок выполнения работ по договору в этом случае продляется



соразмерно количеству дней приостановки работ. О приостановке работ Исполнитель направляет Заказчику письменное уведомление.

5. Сроки выполнения работ и порядок сдачи-приемки

5.1. Срок выполнения работ по настоящему договору:

Начало – 17.06.2020 года,

Окончание – 20.08.2020 года.

5.2. Сдача-приемка работ осуществляется после завершения всех этапов работ, предусмотренных календарным планом.

5.3. Приемка работ Заказчиком осуществляется в течение **5 (пяти) рабочих дней** с момента получения Заказчиком от Исполнителя Акта ГИКЭ в электронном виде и Акта сдачи-приемки работ (в 2-х экз.) в бумажном виде. Заказчик обязан подписать акт сдачи-приемки работ, скрепив его печатью, и один экземпляр вернуть Исполнителю или сделать мотивированный отказ от подписания данного акта в этот же срок.

5.4. После получения Исполнителем мотивированного отказа Заказчика от приемки работ Сторонами в течение 5 (пяти) рабочих дней составляется двусторонний акт с перечнем необходимых доработок, сроков и условий их выполнения.

5.5. Если Заказчик не представит подписанный Акт сдачи-приемки работ или мотивированный отказ от подписания акта в течение срока, установленного в п.5.3 настоящего договора, то работы по договору считаются принятыми, а акт – подписанным.

5.6. В случае досрочного выполнения работ Исполнитель имеет право сдать, а Заказчик обязан принять выполненные работы согласно акту сдачи-приемки работ.

6. Ответственность Сторон

6.1. За невыполнение или ненадлежащее выполнение обязательств по настоящему Договору Исполнитель и Заказчик несут ответственность в соответствии с действующим законодательством и настоящим договором.

6.2. За нарушение срока окончания работ (п. 5.1 договора) Заказчик вправе потребовать от Исполнителя уплаты неустойки за каждый день просрочки в размере 0,1% от цены договора.

6.3. За нарушение срока оплаты аванса и окончательного расчета (п. 4.2 договора) Исполнитель вправе потребовать от Заказчика уплаты неустойки за ~~каждый~~ день просрочки в размере 0,1% от неоплаченной в срок суммы.



7. Порядок разрешения споров

7.1. Стороны будут стремиться к разрешению всех возможных споров и разногласий, которые могут возникнуть по Договору или в связи с ним, путем переговоров.

7.2. Споры, не урегулированные путем переговоров, подлежат урегулированию в претензионном порядке. Письменная претензия направляется Стороне заказным письмом с уведомлением о вручении. Срок на рассмотрение претензии составляет 14 календарных дней с момента ее получения. Письменный ответ на претензию должен быть направлен Стороной заказным письмом с уведомлением о вручении.

7.3. Споры, не урегулированные в претензионном порядке, передаются на рассмотрение Арбитражного суда по месту нахождения Истца в порядке, предусмотренном действующим законодательством РФ.

8. Срок действия, изменение и досрочное расторжение договора

8.1. Договор действует с момента заключения по 31.12.2020 г.

8.2. Все изменения и дополнения к Договору действительны, если совершены в письменной форме и подписаны обеими Сторонами. Соответствующие дополнительные соглашения Сторон являются неотъемлемой частью Договора. В случае если отдельные положения дополнительных соглашений Сторон будут противоречить положениям настоящего договора, то силу будут иметь положения дополнительных соглашений.

8.3. Расторжение Договора допускается по соглашению Сторон, по решению суда, а также в случае одностороннего отказа Стороны Договора от исполнения Договора в соответствии с гражданским законодательством и настоящим договором.

9. Заключительные положения

9.1. Договор составлен в двух экземплярах, по одному для каждой из Сторон.

9.2. Стороны вправе осуществлять переписку, в т.ч. направлять запросы, предоставлять друг другу оперативную информацию, необходимую для исполнения договора, как заказными письмами с уведомлением о вручении, так и по электронной почте, по адресам, указанным в п.10 настоящего договора. Претензии направляются в порядке, установленном п.7.2 настоящего договора.

9.3. К настоящему Договору в качестве его неотъемлемых частей прилагаются:

- техническое задание на выполнение работ (Приложение № 1);



- календарный план работ (Приложение № 2);
- расчет стоимости (смета) (Приложение № 3);
- протокол соглашения о договорной цене (Приложение № 4).

10. Юридические адреса и реквизиты сторон

Заказчик

ООО «Алгоритм»

214030, Смоленская область, г.Смоленск.

Шоссе Краснинское, дом 39

ИНН 6732122840, КПП 673201001.

ОГРН 1166733056676, ОКВЭД 71.1

Банковские реквизиты:

р/с 40702810711010619326

в Филиал "Бизнес" ПАО "Совкомбанк" (г. Москва)

БИК 044525058

к/с 30101810045250000058

Исполнитель

ФИЦ УУХ СО РАН

Адрес (место нахождения):

650000, Кемеровская область,

г. Кемерово, проспект Советский, д.18

ИНН 4207002065, КПП 420501001

ОГРН 1024200718739, ОКВЭД 72.19

Платежные реквизиты:

УФК по Кемеровской области

(д/с 20396Ц17400)

р/с 40501810700002000001

Отделение Кемерово г. Кемерово

БИК 043207001

КБК (000000000000000000130)

Эл.адрес: kuzbass-gike@mail.ru

Тел. 8(3842) 36 34 62 (приемная),

36 41 29 (экономисты).

Эл.адрес: algorithm.smol@yandex.ru

Тел. 8(4812)619-280

Директор



А.В. Поваров

**Заместитель директора
по научной работе**



В. В. Зиновьев



Министерство культуры Российской Федерации

ОТКРЫТЫЙ ЛИСТ

№ 1100-2020

Настоящий открытый лист выдан:

Плацу Ивану Андреевичу

паспорт 3211 № 117266

(серия номер паспорта)

на право проведения археологических полевых работ
в зоне модернизации комплексов водоотведения шахтовых вод на участках «Шахта Красный Углекоп», «Шахта Смычка» в Прокопьевском городском округе; строительства объединенных очистных сооружений центральной части Мысковского городского округа и микрорайона жилой застройки ТУ ЗЖБК Кемеровской области – Кузбасса.

На основании открытого листа

Плац Иван Андреевич

(Ф.И.О)

имеет право производить следующие археологические полевые работы:
археологические разведки с осуществлением локальных земляных работ на указанной территории в целях выявления объектов археологического наследия, уточнения сведений о них и планирования мероприятий по обеспечению их сохранности.

Передоверие права на проведение археологических полевых работ по данному открытому листу другому лицу запрещается.

Срок действия открытого листа: с 16 июля 2020 г. по 31 декабря 2020 г.

Дата принятия решения о предоставлении открытого листа: 16 июля 2020 г.

Первый заместитель Министра

(должность)

(подпись)

С.Г.Обрывалин

(Ф.И.О.)

Дата 16 июля 2020 г.

М.П.

020098