

## АКТ №43/2020

### ГОСУДАРСТВЕННОЙ ИСТОРИКО-КУЛЬТУРНОЙ ЭКСПЕРТИЗЫ

земельного участка, подлежащего воздействию земельных, строительных, хозяйственных и иных работ для разработки раздела проектной документации по титулу «Депо дизелевозных монорельсовых локомотивов на промышленной площадке шурфа 72 шахты им. С.М. Кирова АО «СУЭК-Кузбасс» в Ленинск-Кузнецком муниципальном округе Кемеровской области – Кузбасса.

Настоящий Акт государственной историко-культурной экспертизы (далее – экспертиза) составлен в соответствии с Федеральным законом от 25 июня 2002 г. №73-ФЗ «Об объектах культурного наследия (памятниках истории и культуры) народов Российской Федерации, Положением о государственной историко-культурной экспертизе, утвержденном Постановлением Правительства Российской Федерации от 15 июля 2009 г. № 569.

Дата начала проведения экспертизы: «21» октября 2020 г.  
Дата окончания экспертизы: «21» декабря 2020 г.  
Место проведения экспертизы: город Кемерово

Заказчик экспертизы: общество с ограниченной ответственностью "Сибирский научно-исследовательский институт углеобогащения" (ООО "Сибниинуглеобогащение").

#### Сведения об эксперте:

Полное и сокращенное наименование организации	Федеральное государственное бюджетное научное учреждение «Федеральный исследовательский центр угля и углехимии Сибирского отделения Российской академии наук» (ФИЦ УУХ СО РАН)
Организационно-правовая форма	Федеральное государственное бюджетное научное учреждение
Место нахождения	650000, Кемеровская область, г. Кемерово, пр-кт Советский, 18
ИНН	4207002065

#### Список аттестованных МК РФ экспертов по проведению государственной историко-культурной экспертизы из числа сотрудников ФИЦ УУХ СО РАН:

Фамилия, имя, отчество	Герман Павел Викторович
Образование	высшее
Специальность	историк
Ученая степень	кандидат исторических наук
Стаж работы	17 лет

<b>Место работы и должность</b>	ФИЦ УУХ СО РАН, старший научный сотрудник
<b>Реквизиты аттестации Министерства культуры РФ</b>	Приказ Минкультуры РФ №1772 от 11.10.2018 «Об утверждении статуса аттестованного эксперта по проведению государственной историко-культурной экспертизы»
<b>Объекты экспертизы, на которые был аттестован эксперт</b>	<ul style="list-style-type: none"> <li>- выявленные объекты культурного наследия в целях обоснования целесообразности включения данных объектов в реестр;</li> <li>- земли, подлежащие воздействию земляных, строительных, мелиоративных, хозяйственных работ, предусмотренных статьей 25 Лесного кодекса Российской Федерации работ по использованию лесов (за исключением работ, указанных в пунктах 3, 4 и 7 части 1 статьи 25 Лесного кодекса Российской Федерации) и иных работ, в случае, если указанные земли расположены в границах территорий, утвержденных в соответствии с пунктом 34.2 пункта 1 статьи 9 настоящего Федерального закона;</li> <li>- документы, обосновывающие включение объектов культурного наследия в реестр;</li> <li>- документы, обосновывающие исключение объектов культурного наследия из реестра;</li> <li>- документация, за исключением научных отчетов о выполненных археологических полевых работах, содержащая результаты исследований, в соответствии с которыми определяется наличие или отсутствие объектов, обладающих признаками объекта культурного наследия, на земельных участках, подлежащих воздействию земляных, строительных, мелиоративных, хозяйственных работ, указанных в настоящей статье работ по использованию лесов и иных работ.</li> </ul>
<b>Фамилия, имя, отчество</b>	<b>Марочкин Алексей Геннадьевич</b>
<b>Образование</b>	высшее
<b>Специальность</b>	историк
<b>Ученая степень</b>	кандидат исторических наук
<b>Стаж работы</b>	16 лет
<b>Место работы и должность</b>	ФИЦ УУХ СО РАН, старший научный сотрудник
<b>Реквизиты аттестации Министерства культуры РФ</b>	Приказ Минкультуры РФ №1998 от 19.11.2018 «Об утверждении статуса аттестованного эксперта по проведению государственной историко-культурной экспертизы»
<b>Объекты экспертизы, на которые был аттестован эксперт</b>	<ul style="list-style-type: none"> <li>- выявленные объекты культурного наследия в целях обоснования целесообразности включения данных объектов в реестр;</li> <li>- земли, подлежащие воздействию земляных, строительных, мелиоративных, хозяйственных работ, предусмотренных статьей 25 Лесного кодекса Российской Федерации работ по использованию лесов (за исключением работ, указанных в пунктах 3, 4 и 7 части 1 статьи 25 Лесного кодекса Российской Федерации) и иных работ, в случае, если указанные земли расположены в границах территорий, утвержденных в соответствии с пунктом 34.2 пункта 1 статьи 9 настоящего Федерального закона;</li> <li>- документы, обосновывающие включение объектов культурного наследия в реестр;</li> <li>- документы, обосновывающие исключение объектов культурного наследия из реестра;</li> <li>- документация или разделы документации, обосновывающие меры по обеспечению сохранности объекта культурного наследия, включенного в реестр, выявленного объекта культурного наследия либо объекта, обладающего признаками объекта культурного наследия, при проведении земляных, мелиоративных, хозяйственных работ, указанных в настоящей статье работ по использованию лесов и иных работ в границах территории объекта культурного наследия либо на земельном участке, непосредственно связанном с земельным участком в границах территории объекта культурного наследия;</li> <li>- документация, за исключением научных отчетов о выполненных</li> </ul>

	археологических полевых работах, содержащая результаты исследований, в соответствии с которыми определяется наличие или отсутствие объектов, обладающих признаками объекта культурного наследия, на земельных участках, подлежащих воздействию земляных, строительных, мелиоративных, хозяйственных работ, указанных в настоящей статье работ по использованию лесов и иных работ.
<b>Фамилия, имя, отчество</b>	<b>Рыбаков Дмитрий Юрьевич</b>
<b>Образование</b>	высшее
<b>Специальность</b>	историк
<b>Ученая степень</b>	кандидат исторических наук
<b>Стаж работы</b>	15 лет
<b>Место работы и должность</b>	ФИЦ УУХ СО РАН, инженер
<b>Реквизиты аттестации Министерства культуры РФ</b>	Приказ Минкультуры РФ № 961 от 20.06.2018 «Об утверждении статуса аттестованного эксперта по проведению государственной историко-культурной экспертизы»
<b>Объекты экспертизы, на которые был аттестован эксперт</b>	<ul style="list-style-type: none"> <li>- выявленные объекты культурного наследия в целях обоснования целесообразности включения данных объектов в реестр;</li> <li>- документы, обосновывающие включение объектов культурного наследия в реестр;</li> <li>- документы, обосновывающие исключение объектов культурного наследия из реестра;</li> <li>- земли, подлежащие воздействию земляных, строительных, мелиоративных, хозяйственных работ, предусмотренных статьей 25 Лесного кодекса Российской Федерации работ по использованию лесов (за исключением работ, указанных в пунктах 3, 4 и 7 части 1 статьи 25 Лесного кодекса Российской Федерации) и иных работ, в случае, если орган охраны объектов культурного наследия не имеет данных об отсутствии на указанных землях объектов культурного наследия, включенных в реестр, выявленных объектов культурного наследия либо объектов, обладающих признаками объекта культурного наследия.</li> <li>- документация или разделы документации, обосновывающие меры по обеспечению сохранности объекта культурного наследия, включенного в реестр, выявленного объекта культурного наследия либо объекта, обладающего признаками объекта культурного наследия, при проведении земляных, мелиоративных, хозяйственных работ, указанных в настоящей статье работ по использованию лесов и иных работ в границах территории объекта культурного наследия либо на земельном участке, непосредственно связанном с земельным участком в границах территории объекта культурного наследия;</li> <li>- документация, за исключением научных отчетов о выполненных археологических полевых работах, содержащая результаты исследований, в соответствии с которыми определяется наличие или отсутствие объектов, обладающих признаками объекта культурного наследия, на земельных участках, подлежащих воздействию земляных, строительных, мелиоративных, хозяйственных работ, работ по использованию лесов и иных работ.</li> </ul>

Каждый эксперт признает свою ответственность за соблюдение принципов проведения государственной историко-культурной экспертизы, установленных ст. 29 Федерального закона № 73-ФЗ от 25 июня 2002 года «Об объектах культурного наследия (памятниках истории и культуры) народов Российской Федерации», Положением «О

государственной историко-культурной экспертизе», утвержденным постановлением Правительства Российской Федерации от 15 июля 2009 г. № 569, и за достоверность сведений, изложенных в заключении.

### **Отношения к заказчику**

Эксперт:

- не имеет родственных связей с заказчиком (его должностными лицами, работниками);
- не состоит в трудовых отношениях с заказчиком;
- не имеет долговых или иных имущественных обязательств перед заказчиком, а заказчик (его должностное лицо или работник) не имеет долговые или иные имущественные обязательства перед экспертом;
- не владеет ценными бумагами, акциями (долями участия, паями в уставных капиталах) заказчика;
- не заинтересован в результатах исследований и решений, вытекающих из настоящего экспертного заключения, с целью получения выгоды в виде денег, ценностей, иного имущества, услуг имущественного характера или имущественных прав для себя или третьих лиц.

### **Цель и объект экспертизы**

**Цель экспертизы:** определение наличия или отсутствия объектов культурного наследия, включенных в реестр, выявленных объектов культурного наследия либо объектов, обладающих признаками объектов культурного наследия на земельных участках, землях лесного фонда либо в границах водных объектов или их частей, подлежащие воздействию земельных, строительных, хозяйственных и иных работ для разработки раздела проектной документации по титулу «Депо дизелевозных монорельсовых локомотивов на промышленной площадке шурфа 72 шахты им. С.М. Кирова АО «СУЭК-Кузбасс» в Ленинск-Кузнецком муниципальном округе Кемеровской области – Кузбасса.

**Объект экспертизы:** земли, подлежащие воздействию земельных, строительных, хозяйственных и иных работ для разработки раздела проектной документации по титулу «Депо дизелевозных монорельсовых локомотивов на промышленной площадке шурфа 72



шахты им. С.М. Кирова АО «СУЭК-Кузбасс» в Ленинск-Кузнецком муниципальном округе Кемеровской области – Кузбасса.

### **Перечень документов, представленных Заказчиком**

1. Письмо Комитета по охране объектов культурного наследия Кемеровской области № 02/1554 от 28.07.2020 г. об отсутствии сведений о наличии на земельном участке для разработки раздела проектной документации по титулу «Депо дизелевозных монорельсовых локомотивов на промышленной площадке шурфа 72 шахты им. С.М. Кирова АО «СУЭК-Кузбасс» в Ленинск-Кузнецком муниципальном округе Кемеровской области – Кузбасса выявленных объектов культурного наследия либо объектов, обладающих признаками объекта культурного наследия (в том числе археологического). Электронная копия на 2 листах (Прил. 1).

2. Каталог координат поворотных точек земельного участка, подлежащего воздействию земельных, строительных, хозяйственных и иных работ для разработки раздела проектной документации по титулу «Депо дизелевозных монорельсовых локомотивов на промышленной площадке шурфа 72 шахты им. С.М. Кирова АО «СУЭК-Кузбасс» в Ленинск-Кузнецком муниципальном округе Кемеровской области. Электронная копия на 1 листе (Прил. 2).

### **Сведения об обстоятельствах, повлиявших на процесс проведения и результаты экспертизы**

Обстоятельства, повлиявшие на процесс проведения и результаты экспертизы, отсутствуют.

### **Сведения о проведенных исследованиях**

В процессе государственной историко-культурной экспертизы:

- выполнен анализ документации, представленной Заказчиком (Прил. 1-2);
- выполнен анализ соответствия координатных привязок, представленных в документации Заказчика (Прил. 2);
- проведены историко-архивные изыскания, включающие анализ данных об объектах археологического наследия в районе расположения объекта изысканий с учетом материалов исследований предыдущих лет;

- проведен сравнительный анализ историко-культурной ситуации и характеристики сопредельных земель с территориями объекта изысканий;
- подготовлена заявка и получено разрешение на проведение археологической разведки по объекту «Депо дизелевозных монорельсовых локомотивов на промышленной площадке шурфа 72 шахты им. С.М. Кирова АО «СУЭК-Кузбасс» в Ленинск-Кузнецком муниципальном округе Кемеровской области – Кузбасса. Открытый лист №2462-2020 от 21 октября 2020 г., выданный на имя Марочкина Алексея Геннадьевича. Срок действия Открытого листа с 21.10.2020 г. по 31 декабря 2020 г. (Прил. 4);
- проведена археологическая разведка, в ходе которой произведено обследование территории участка для определения наличия или отсутствия объектов культурного наследия, включенных в реестр, выявленных объектов культурного наследия либо объектов, обладающих признаками объектов культурного наследия (Прил. 3);
- оформлены результаты исследований, проведенных в рамках историко-культурной экспертизы, в виде Акта с приложениями документов и иллюстраций.

Полевые исследования проводились в соответствии с принятой методикой, согласно нормативным требованиям. Основным руководством явилось Положение «О порядке проведения археологических полевых работ и составления научной отчётной документации», утверждённому постановлением Бюро Отделения историко-филологических наук РАН от 20.06.2018 г. № 32.

При проведении полевых изысканий осуществлялись следующие виды работ:

- визуальный осмотр всего участка обследования, оценка современного антропогенного и техногенного воздействия. Осмотр местности включал в себя прилегающие территории на расстоянии 25-30 м от границ участка обследования;
- фотофиксация территории: характеристика природно-географических особенностей участка, а также его современной инфраструктурной нагрузки;
- археологическая шурфовка и зачистки почвенных обнажений, нацеленные на выявление культурного слоя.

Археологические раскрытия произведены на участках непо потревоженных земляными работами. Общее количество шурфов определялось с таким расчётом, чтобы обеспечить детальную характеристику почвенных напластований, а также выявление объектов культурного наследия. Размеры шурфов (2x1 м) определялись необходимостью проходки на глубину, достаточную для выявления потенциального культурного слоя. Шурфы ориентировались по сторонам света. Вскрытие осуществлялось условными горизонтами (15 – 20 см) до материка, с последующим производством контрольного

перекопа. Глубина раскрытия шурфов определялась геоморфологической ситуацией местности. По результатам работ проводилось изучение планиграфического и стратиграфического контекста. В случае отсутствия признаков объекта археологического наследия (культурного слоя) на обследуемом участке землеотвода фотографически фиксировался только один из бортов разведочного шурфа. После фотофиксации шурф рекультивировался. В ходе обследования земельного участка было заложено 4 шурфа.

Фотофиксация производилась цифровой зеркальной фотокамерой Canon 600D. При фотографировании использовалась масштабная рейка (линейка). Точки фотофиксации, шурфы и зачистки наносились на план участка исследований, и фиксировались дневниковыми записями. Привязка точек фотофиксации, зачисток и разведочных шурфов осуществлялась по GPS-координатам с использованием геоинформационных систем Google Earth Pro и LocusMap.

Работа выполнена отрядом лаборатории археологии ФИЦ УУХ СО РАН под руководством держателя Открытого листа, аттестованного МК РФ эксперта по проведению ГИКЭ, с.н.с. Марочкина Алексея Геннадьевича

#### **Факты и сведения, выявленные и установленные в результате проведенных исследований**

Земли, подлежащие воздействию земельных, строительных, хозяйственных и иных работ для разработки раздела проектной документации по титулу «Депо дизелевозных монорельсовых локомотивов на промышленной площадке шурфа 72 шахты им. С.М. Кирова АО «СУЭК-Кузбасс» в Ленинск-Кузнецком муниципальном округе Кемеровской области – Кузбасса располагаются на земельных участках с кадастровыми номерами 42:06:0111001:154, 42:06:0111001:157.

Земли, подлежащие воздействию земельных, строительных, хозяйственных и иных работ для разработки раздела проектной документации по титулу «Депо дизелевозных монорельсовых локомотивов на промышленной площадке шурфа 72 шахты им. С.М. Кирова АО «СУЭК-Кузбасс» в Ленинск-Кузнецком муниципальном округе Кемеровской области – Кузбасса располагаются в границах со следующими углами поворотных точек в WGS-84 (Прил. 2; Табл. 1).

№точки	WGS-84	
	Северная широта	Восточная долгота
1	54°36'17,6428"	86°07'03,7610"
2	54°36'20,5390"	86°07'12,6858"

3	54°36'26,7591"	86°07'06,9279"
4	54°36'25,9707"	86°06'56,8864"

*Таблица 1. Каталог координат поворотных точек земельного участка подлежащего воздействию земельных, строительных, хозяйственных и иных работ для разработки раздела проектной документации по титулу «Депо дизелевозных монорельсовых локомотивов на промышленной площадке шурфа 72 шахты им. С.М. Кирова АО «СУЭК-Кузбасс» в Ленинск-Кузнецком муниципальном округе Кемеровской области – Кузбасса. Предоставлен Заказчиком.*

В процессе экспертизы установлено, что по проектной документации по титулу «Депо дизелевозных монорельсовых локомотивов на промышленной площадке шурфа 72 шахты им. С.М. Кирова АО «СУЭК-Кузбасс» в Ленинск-Кузнецком муниципальном округе Кемеровской области – Кузбасса задействован земельный участок общей площадью 4,44 га, из которых около 2 га нарушено промплощадкой путевого бремсберга и шурфа 72, что наглядно представлено на картматериалах, топографических планах и снимках геоинформационной системы Яндекс Карты (Прил. 3. Рис. 2-4, 8).

**Ландшафтно-топографическая характеристика района.** Участок проведения полевых археологических работ в рамках муниципального устройства находится на территории Ленинск-Кузнецкого муниципального округа Кемеровской области — Кузбасса. В рамках административно-территориального устройства участок проведения полевых археологических работ находится на территории Ленинск-Кузнецкого района. Границы данных образований совпадают (Прил. 3. Рис. 1).

Основная часть территории Ленинск-Кузнецкого района, в том числе и район локализации участка, относится к центральному лесостепному району Кузнецкой котловины [Куминова, 1949].

Рельеф района представляет собой слабо всхолмленную возвышенную равнину с небольшими колебаниями высот, имеющую пологий склон к северо-западу [Куминова, 1949]. Водораздельные пространства орографически выражены слабо. Коренные породы, кроме того, в основном представлены верхнепалеозойскими угленосными толщами, которые в четвертичный период были перекрыты мощным чехлом (40–50 м) лессовидных суглинков, составляющих материнскую породу почв.

Гидрографическую сеть образуют верхнее течение реки Иня (правый приток Оби), берущей начало на южном таежном склоне Тарадановского увала, и ее притоки – рр. Ур,

Касьма и др. Долина Ини, глубоко врезанная в коренные породы и перекрытая мощными аллювиальными отложениями, характеризуется значительной шириной, которая иногда превышает 20 м и не соответствует реальным размерам реки, медленным течением, обилием меандров, стариц и мелких озерков. Река переживает период старости [Куминова, 1949, с. 96]. Правый берег реки крутой с выходами коренных пород, левый – пологий.

Непосредственно участок работ расположен на надпойменной террасе левого берега реки Иня.

На территории района присутствуют сочетания различных типов почв – серых лесных, черноземов, лугово-черноземных и луговых. По гидротермическому режиму они относятся к умеренно-увлажненным и умеренно-теплым. В речных долинах развиты луговые торфянистые почвы, местами – карбонатные солончаки и солонцы [Куминова, 1949].

Климат относительно лесостепной полосы Западной Сибири более теплый и влажный. Среднегодовые температуры –  $+0,3^{\circ}\text{C}$ , июля –  $+18,7^{\circ}\text{C}$ , января –  $-17,8^{\circ}\text{C}$ . Годовое количество осадков достигает 585 мм (ок. 114 мм в мае – июне, 126 мм в августе – сентябре, ок. 194 мм – в ноябре – марте и 391 мм в апреле – октябре). Длительные периоды без дождей отмечаются в конце мая – июня, иногда до середины июля. Постоянный снежный покров образуется в начале ноября.

В остепненных долинах речек Ленинск-Кузнецкого района обитают заяц-беляк, лисица, хорь, горноста́й, ласка, по берегам рр. Иня – ондатра и американская норка, акклиматизированные здесь начиная с конца 1930-х гг. В тайге на западе района встречаются медведь, волк, лисица, россомаха, колонок, рысь, лось, косуля, белка, заяц-беляк. Охотничьи виды птиц представлены рябчиком, глухарем, тетеревом. Водоплавающая дичь (утки, гуси) встречается в основном на р. Ине.

Ихтиофауна р. Иня и ее притоков не отличается большим разнообразием [Колосов, Скалон, 2004]. В равнинной местности течения Ини и притоков обитают щука, окунь, плотва, карась. Некоторые аборигенные виды в результате антропогенного загрязнения вод исчезли (ленок, таймень, пестроногий и сибирский подкаменщики) или сохранились в отдельных чистых притоках Ини (минога, хариус).

Растительный покров большей части Ленинск-Кузнецкого района принадлежит лесостепной формации с низкой степенью залесенности, в ее рамках левобережная зона р. Ини отнесена к разнотравно-луговой подзоне и является наиболее остепненным ее участком [Куминова, 1949, с. 97].

Подводя итог физико-географической характеристике района необходимо упомянуть о том, что современная природно-ландшафтная ситуация отличается от таковой в древности. Наибольшие антропогенные изменения природно-ландшафтного характера на территории Ленинск-Кузнецкого района и сопредельного Ленинск-Кузнецкого городского округа связаны с городской застройкой, работой промышленных предприятий, шахт. Участок обследования находится как раз в зоне расположения промышленных предприятий, а именно на территории промышленной площадки шурфа 72 шахты им. С.М. Кирова АО «СУЭК-Кузбасс».

**Степень историко-культурной изученности района.** (Прил. 3. Рис. 5-6). Археологическое изучение Ленинск-Кузнецкого района берет начало в XIX в. и связано со случайными находками. Так, большая коллекция предметов, найденная на берегу р. Ини у с. Егозово, была передана в музей истории при Томском университете [Кулемзин, 1985].

Первые документированные археологические исследования на территории района проведены в 1927 г. В результате разведки геологом А. Кузнецовой были зафиксированы два поселения и несколько курганных групп раннего средневековья около сел Новокамышанского и Комыслы. В 1928 – 1929 гг. ею были раскопаны два кургана Сапоговского могильника [Кулемзин, 1985].

В 1954-1956 гг. новокузнецким исследователем У.Э. Эрдниевым были открыты археологические памятники средневековья: Драченинские курганы, курганный могильник Егозово I, Курганный могильник Красное I.

В 1958 г. в бассейне р. Ини А.И. Мартыновым были выявлены курганные могильники Рязановский, Шабановский, Мусохрановский, Тороповский, Соколовка I [Кулемзин, Бородкин, 1989].

В 1970-е В. В. Бобровым и Ю. М. Бородкиным выявлены поселения Худяшово и Павловка [Кулемзин, Бородкин, 1989].

С 1980-х гг. на территории района начинаются полномасштабные археологические исследования. С 1986 г. Е. М. Рабинович и А. И. Илюшиным проводились раскопки курганов Сапоговского могильника [Илюшин, 1988].

В последующие годы история археологического изучения района связана с работами Кузнецкой комплексной археолого-этнографической экспедицией под руководством А.М. Илюшина, открывшей на его территории более 50 памятников археологии, часть из которых исследовалась и исследуется в наши дни раскопками.

Кроме этого, значительный вклад в археологическом изучении Ленинск-Кузнецкого района сделал Ю.В. Ширин, которым на его территории в 2000-е гг. были выявлены 23 археологических памятника и местонахождения [Ширин, 2017].

В результате, к настоящему моменту на территории Ленинск-Кузнецкого района известно более 80 археологических памятников, поставленных на учет: Бедаревское поселение, Драчененские курганы, Рязановские курганы, Тороповские курганы, Шабановские курганы, Сапоговские курганы, Одиночный курган Восходящий, Курганная группа Восходящий-1, Поселение Егозово 3, Одиночный курган Солнечный, Курганная группа Солнечный-2, Одиночный курган Солнечный-3, Курганный могильник Егозово I, Одиночный курган Егозово II, Курганная группа Егозово-3, Одиночный курган Хмелево, Курганный могильник Сапогово III, Поселение Сапогово 4, Поселение Сапогово 6, Поселение Сапогово 7, Местонахождение Трёкино 2, Поселение Худяшово, Курганный могильник Школьный, Одиночный курган Школьный-2, Поселение Школьный 2, Курганная группа Кокуй, Курганный могильник Красное 1, Поселение Красное-2, Курганная группа Красное, Поселение Павловка, Курганный могильник Павловка I, Одиночный курган Родниковский, Поселение Подгорное, Погребально-поминальный комплекс Подгорное-1, Одиночный курган Родниковский-1, Поселение Родниковский-2, Поселение Саратовка 4, Поселение Саратовка 5, Курганная группа Устюжанино, Курганная группа Красная Горка-1, Поселение Красная Горка, Курганный могильник Мирный, Одиночный курган Новгородец, Поселение Новопокасьма 1, Поселение Новопокасьма 2, Поселение Новопокасьма 3, Одиночный курган Ракитный, Одиночный курган Ракитный-1, Одиночный курган Ракитный-2, Одиночный курган Чкалово, Поселение Чкалово 2, Курганная группа Камышино, Курганная группа Мусохраново, Курганная группа Мусохраново-1, Одиночный курган Мусохраново-2, Курганная группа Мусохраново-4, Одиночный курган Мусохраново-5, Поселение Мусохраново 6, Поселение Мусохраново 7, Поселение Мусохраново 8, Одиночный курган Николаевка, Одиночный курган Покровка, Одиночный курган Покровка-1, Курганный могильник Соколовка I, Курганный могильник Торопово-3, Комплекс поселений Торопово-4, Поселение Торопово-5, Поселение Торопово-6, Поселение Торопово 7, Курганный могильник Шабаново III, Курганный могильник Шабаново IV, Поселение Шабаново 5, Поселение Шабаново 6, Одиночный курган Шабаново 7, Курганный могильник Шабаново IX, Поселение Шабаново-10, поселение Мусохраново-6А, курганный могильник Панфилово 1, поселение Панфилово 1, культовая площадка Торопово-7А, курганная группа Подгорное-3 (Прил. 3. Рис. 5).

В непосредственной близости (на расстоянии до 0,5 км) от обследуемого объекта известные археологические памятники отсутствуют (Прил. 3. Рис. 5-6).

Ближайшими известными археологическими памятниками от обследуемого объекта являются (Прил. 3. Рис. 6):

1. Одиночный курган Солнечный. Открыт в 1995 г. А.М. Илюшиным. Курган расположен в 1 км восток-юго-восточнее автодороги г. Ленинск-Кузнецкий – п. Никитинский, в 2 км южнее п. Солнечный Горняцкой сельской территории Ленинск-Кузнецкого района Кемеровской области, на землях Церкви новомучеников и исповедников российских Кемеровской и Новокузнецкой епархии. Курган округлый в плане, диаметр – 16 м. По результатам обследования кургана, произведенном А.М. Илюшиным в 2008 г. одна пола курганной насыпи разрушена в результате обустройства дороги. Предварительная датировка – эпоха средневековья [Илюшин, 1996]. **Памятник расположен в 2 км к северо-западу от участка проведения работ.**

2. Курганная группа Солнечный 2. Открыта в 1996 г. А.М. Илюшиным. Курганная группа расположена на склоне гривы правого берега р. Камышенка, на водоразделе р. Камышенка и р. Иня, рядом с высоковольтной линией электропередач, в 0,6 км юго-восточнее фермы № 4 пос. Солнечный Горняцкой сельской территории Ленинск-Кузнецкого района Кемеровской области, на невыделенных землях собственников земельных долей бывшего совхоза «Ленинуголь». Курганная группа состоит из двух курганов. Курган № 2 расположен в 90 м юго-восточнее кургана № 1. Вокруг курганов хорошо читаются рвы, округлые в плане. Состояние памятника хорошее, насыпи хорошо задернованы, следов современных перекопов нет. На насыпи кургана № 2 установлен триангуляционный знак. В настоящий момент площадь могильника используется в качестве пастбища. Предварительная датировка – эпоха развитого средневековья. **Памятник расположен в 3,1 км к северо-западу от участка проведения работ.**

3. Одиночный курган Солнечный 3. Открыт А.М. Илюшиным. Курган расположен на склоне гривы правого берега р. Камышенка, на водоразделе р. Камышенка и р. Иня, на северной окраине фермы № 4 пос. Солнечный Горняцкой сельской территории Ленинск-Кузнецкого района Кемеровской области, на невыделенных землях собственников земельных долей бывшего совхоза «Ленинуголь». В настоящий момент площадь могильника используется в качестве пастбища. Предварительная датировка – эпоха развитого средневековья. **Памятник расположен в 3,5 км к северо-западу от участка проведения работ.**



4. Поселение Байкаим-1. Находится на первой надпойменной террасе левого берега р. Ини на территории пос. Байкаим в г. Ленинск-Кузнецком. Поселение расположено на плоской площадке, которая круто обрывается на краю поймы. Обнаружено А. М. Илюшиным в 2010 г. **Памятник расположен в 3,7 км к северо-востоку от участка проведения работ.**

5. Курганный могильник Татарские могилки. Курганная группа находится на мусульманском кладбище на территории г. Ленинск-Кузнецкого, между ул. Менделеева и ул. 7 Ноября. Памятник открыт в 2008 г. З.Ф. Гореевым и А.Н. Рудаковым, обследован А.М. Илюшиным в 2009 и 2010 гг. Курганный могильник состоит из 12 курганов, расположенных по линии З-В на расстояние 80 м. Площадь памятника составляет 0,6 га и используется в настоящее время как мусульманское кладбище. Предварительная датировка – эпоха средневековья, Новое время. **Памятник расположен в 6,8 км к северо-востоку от участка проведения работ.**

Таким образом, угроза нарушения культурного слоя известных археологических памятников в ходе строительства объекта по «Депо дизелевозных монорельсовых локомотивов на промышленной площадке шурфа 72 шахты им. С.М. Кирова АО «СУЭК-Кузбасс» в Ленинск-Кузнецком муниципальном округе Кемеровской области – Кузбасса отсутствует.

**Краткая справка об исторических поселениях** (Прил. 3. Рис. 7). Ближайшим историческим поселением к участку «Депо дизелевозных монорельсовых локомотивов на промышленной площадке шурфа 72 шахты им. С.М. Кирова АО «СУЭК-Кузбасс» в Ленинск-Кузнецком муниципальном округе Кемеровской области – Кузбасса является деревня Байкаимская (Байкаим) – современный посёлок Байкаим в черте г. Ленинск-Кузнецкого. Поселение основано в XVIII в. Данный факт иллюстрируют карты «Топографический план Кузнецкого уезда» из атласа Тобольской губернии 1798 г. [РГИА. Ф. 1350. Оп. 312. Д. 44.] и «Типографическая карта Алтайского горного округа» 1864 г. [Мейен, 1868] (Прил. 4. Рис. 8). В 1859 году в деревне проживало 240 жителей и имелась православная часовня [Списки населенных мест..., 1868, с. 103]. В 1920 году в деревне Байкаим насчитывалось 177 дворов и 1005 жителей [Список населенных мест..., 1923, с. 46].

Место расположения деревни Байкаим соответствует современному поселку Байкаим. **Поселок расположен в 3,6 км к северо-востоку от участка обследования.**

Таким образом, непосредственно на территории участка, отводимого под объект «Депо дизелевозных монорельсовых локомотивов на промышленной площадке шурфа 72

шахты им. С.М. Кирова АО «СУЭК-Кузбасс» в Ленинск-Кузнецком муниципальном округе Кемеровской области – Кузбасса **культурный слой исторических поселений XVII – нач. XX вв. отсутствовал.**

**Общие сведения об обследовании земельного участка.** Археологические работы производились на территории участка, отводимого под объект «Депо дизелевозных монорельсовых локомотивов на промышленной площадке шурфа 72 шахты им. С.М. Кирова АО «СУЭК-Кузбасс» в Ленинск-Кузнецком муниципальном округе Кемеровской области – Кузбасса. Общая площадь участка 4,44 га.

Шахта имени С. М. Кирова — угледобывающее предприятие в г. Ленинск-Кузнецкий, Кемеровская область, РФ. Входила в ПО «Ленинскуголь». Сейчас входит в состав ОАО «СУЭК-Кузбасс». Шахта заложена в 1930 году, в 1934 году переименована в честь С.М. Кирова. 25 декабря 1935 года шахта принята в эксплуатацию с проектной мощностью 1,5 млн тонн угля в год. Во второй половине семидесятых шахта им. С.М. Кирова ежегодно добывала от 3,1 млн тонн до 3,4 млн тонн угля. Но с 1981 года добыча пошла на спад из-за резкого ухудшения горно-геологических условий. Поэтому в первой половине 1980-х годов началась планомерная замена устаревших механических комплексов улучшенными. Такая комплексная работа позволила уже во второй половине 80-х поднять уровень годовой добычи до 2,9-3 млн тонн. В 90-е объем добычи стал неуклонно снижаться — он упал с 2,9 млн тонн угля в 1990 году до 1,5 млн тонн в 1997 году. С января 2006 года на шахте действуют два высокопроизводительных очистных комплекса, которые обеспечивают годовую добычу шахты в 3,5 млн тонн угля и более.

В геоморфологическом отношении участок работ расположен на надпойменной террасе левого берега р. Иня.

Объект имеет общую площадь 4,44 га, из которых около 2 га нарушены промплощадкой путевого бремсберга и шурфа 72. Перспективные участки для археологического поиска (надпойменная терраса р. Иня) занимают более 2 га (Табл. 2; Прил. 3. Рис. 8).

На местности проведено сплошное визуальное обследование, поиск подъемного материала. Отражением этих мероприятий стали 10 точек фотофиксации. На перспективных участках без признаков техногенных нарушений заложено 4 шурфа (Табл. 2; Прил. 3. Рис. 9-10).

N п/п	Широта/Долгота(WGS-84)	
	Широта(B)	Долгота(L)
Точки фотофиксации		
№1	54°36'25,9622"	86°06'57,6189"
№2	54°36'26,7133"	86°07'06,7921"
№3	54°36'21,9600"	86°07'00,4854"
№4	54°36'24,7662"	86°07'07,9870"
№5	54°36'20,0851"	86°07'02,2134"
№6	54°36'18,7750"	86°07'06,9711"
№7	54°36'19,6732"	86°07'09,9620"
№8	54°36'20,4868"	86°07'12,1044"
№9	54°36'20,3389"	86°07'07,7955"
№10	54°36'21,8311"	86°07'06,5719"
Археологические раскрытия		
Шурф №1	54°36'18,1656"	86°07'03,9306"
Шурф №2	54°36'23,4306"	86°07'07,7170"
Шурф №3	54°36'22,2991"	86°07'09,1275"
Шурф №4	54°36'21,0826"	86°07'10,5009"

*Таблица 2. Каталог координат точек фотофиксации и мест археологических раскрытий археологической разведки по объекту «Депозит дизельных локомотивов на промышленной площадке шурфа 72 шахты им. С.М. Кирова АО «СУЭК-Кузбасс» в Ленинск-Кузнецком муниципальном округе Кемеровской области – Кузбасса. Система координат WGS-84.*

Точка фотофиксации №1 (Табл. 2; Прил. 3. Рис. 11-12). Геоморфологическая ситуация: надпойменная терраса левого берега р. Иня. Территория техногенно нарушена промышленной площадкой шурфа 72 шахты им. С.М. Кирова. Окружающая местность представляет собой лесостепь. Осмотр местности не выявил артефактов, признаков культурного слоя или выраженных в рельефе объектов археологического наследия.

Точка фотофиксации №2 (Табл. 2; Прил. 3. Рис. 13-14). Геоморфологическая ситуация: надпойменная терраса левого берега р. Иня. Территория техногенно нарушена промышленной площадкой шурфа 72 шахты им. С.М. Кирова. Окружающая местность

представляет собой лесостепь. Осмотр местности не выявил артефактов, признаков культурного слоя или выраженных в рельефе объектов археологического наследия.

Точка фотофиксации №3 (Табл. 2; Прил. 3. Рис. 15-16). Геоморфологическая ситуация: надпойменная терраса левого берега р. Иня. Территория техногенно нарушена промышленной площадкой шурфа 72 шахты им. С.М. Кирова. Окружающая местность представляет собой лесостепь. Осмотр местности не выявил артефактов, признаков культурного слоя или выраженных в рельефе объектов археологического наследия.

Точка фотофиксации №4 (Табл. 2; Прил. 3. Рис. 17-18). Геоморфологическая ситуация: надпойменная терраса левого берега р. Иня. Территория техногенно нарушена промышленной площадкой шурфа 72 шахты им. С.М. Кирова. Окружающая местность представляет собой лесостепь. Осмотр местности не выявил артефактов, признаков культурного слоя или выраженных в рельефе объектов археологического наследия.

Точка фотофиксации №5 (Табл. 2; Прил. 3. Рис. 19-20). Геоморфологическая ситуация: надпойменная терраса левого берега р. Иня. Территория техногенно нарушена промышленной площадкой шурфа 72 шахты им. С.М. Кирова. Окружающая местность представляет собой лесостепь. Осмотр местности не выявил артефактов, признаков культурного слоя или выраженных в рельефе объектов археологического наследия.

Точка фотофиксации №6 (Табл. 2; Прил. 3. Рис. 21-22). Геоморфологическая ситуация: надпойменная терраса левого берега р. Иня. Территория техногенно нарушена промышленной площадкой шурфа 72 шахты им. С.М. Кирова. Окружающая местность представляет собой лесостепь. Осмотр местности не выявил артефактов, признаков культурного слоя или выраженных в рельефе объектов археологического наследия.

Точка фотофиксации №7 (Табл. 2; Прил. 3. Рис. 23-24). Геоморфологическая ситуация: надпойменная терраса левого берега р. Иня. Территория техногенно нарушена промышленной площадкой шурфа 72 шахты им. С.М. Кирова. Окружающая местность представляет собой лесостепь. Осмотр местности не выявил артефактов, признаков культурного слоя или выраженных в рельефе объектов археологического наследия.

Точка фотофиксации №8 (Табл. 2; Прил. 3. Рис. 25-26). Геоморфологическая ситуация: надпойменная терраса левого берега р. Иня. Территория техногенно нарушена промышленной площадкой шурфа 72 шахты им. С.М. Кирова. Окружающая местность представляет собой лесостепь. Осмотр местности не выявил артефактов, признаков культурного слоя или выраженных в рельефе объектов археологического наследия.

Точка фотофиксации №9 (Табл. 2; Прил. 3. Рис. 27-28). Геоморфологическая ситуация: надпойменная терраса левого берега р. Иня. Территория техногенно нарушена

промышленной площадкой шурфа 72 шахты им. С.М. Кирова. Окружающая местность представляет собой лесостепь. Осмотр местности не выявил артефактов, признаков культурного слоя или выраженных в рельефе объектов археологического наследия.

Точка фотофиксации №10 (Табл. 2; Прил. 3. Рис. 29-30). Геоморфологическая ситуация: надпойменная терраса левого берега р. Иня. Территория техногенно нарушена промышленной площадкой шурфа 72 шахты им. С.М. Кирова. Окружающая местность представляет собой лесостепь. Осмотр местности не выявил артефактов, признаков культурного слоя или выраженных в рельефе объектов археологического наследия.

Шурф №1 (Табл. 2; Прил. 3. Рис. 31-32). Размер 2x1 м. Шурф заложен на надпойменной террасе левого берега р. Иня, на участке без следов техногенных нарушений. Необходимость закладки шурфа на данном участке была вызвана перспективностью обнаружения археологических объектов на надпойменных террасах крупных рек. Глубина шурфа – 0,7 м. Стратиграфия:

- 1 – почвенно-растительный слой (дерн) – от 0 до 0,1 м.
- 2 – темно-серый гумусированный суглинок – от 0,1 до 0,3 м.
- 3 – желтый суглинок – от 0,3 до 0,7 м и глубже.

Археологический материал и другие признаки культурного слоя в шурфе №1 не обнаружены. После контрольного прокопа на глубину 0,2 м шурф был рекультивирован.

Шурф №2 (Табл. 2; Прил. 3. Рис. 33-34). Размер 2x1 м. Шурф заложен на надпойменной террасе левого берега р. Иня, на участке без следов техногенных нарушений. Необходимость закладки шурфа на данном участке была вызвана перспективностью обнаружения археологических объектов на надпойменных террасах крупных рек. Глубина шурфа – 0,7 м. Стратиграфия:

- 1 – почвенно-растительный слой (дерн) – от 0 до 0,1 м.
- 2 – темно-серый гумусированный суглинок – от 0,1 до 0,3 м.
- 3 – желтый суглинок – от 0,3 до 0,7 м и глубже.

Археологический материал и другие признаки культурного слоя в шурфе №2 не обнаружены. После контрольного прокопа на глубину 0,2 м шурф был рекультивирован.

Шурф №3 (Табл. 2; Прил. 3. Рис. 35-36). Размер 2x1 м. Шурф заложен на надпойменной террасе левого берега р. Иня, на участке без следов техногенных нарушений. Необходимость закладки шурфа на данном участке была вызвана перспективностью обнаружения археологических объектов на надпойменных террасах крупных рек. Глубина шурфа – 0,7 м. Стратиграфия:

- 1 – почвенно-растительный слой (дерн) – от 0 до 0,1 м.

2 – темно-серый гумусированный суглинок – от 0,1 до 0,3 м.

3 – желтый суглинок – от 0,3 до 0,7 м и глубже.

Археологический материал и другие признаки культурного слоя в шурфе №3 не обнаружены. После контрольного прокопа на глубину 0,2 м шурф был рекультивирован.

Шурф №4 (Табл. 2; Прил. 3. Рис. 37-38). Размер 2х1 м. Шурф заложен на надпойменной террасе левого берега р. Иня, на участке без следов техногенных нарушений. Необходимость закладки шурфа на данном участке была вызвана перспективностью обнаружения археологических объектов на надпойменных террасах крупных рек. Глубина шурфа – 0,9 м. Стратиграфия:

1 – почвенно-растительный слой (дерн) – от 0 до 0,1 м.

2 – темно-серый гумусированный суглинок – от 0,1 до 0,7 м.

3 – желтый суглинок – от 0,7 до 0,9 м и глубже.

Археологический материал и другие признаки культурного слоя в шурфе №4 не обнаружены. После контрольного прокопа на глубину 0,2 м шурф был рекультивирован.

Таким образом, в ходе натурального археологического обследования земельного участка, подлежащего воздействию земельных, строительных, хозяйственных и иных работ для разработки раздела проектной документации «Депо дизелевозных монорельсовых локомотивов на промышленной площадке шурфа 72 шахты им. С.М. Кирова АО «СУЭК-Кузбасс» в Ленинск-Кузнецком муниципальном округе Кемеровской области – Кузбасса признаки культурного слоя и археологические предметы **не выявлены**, объекты, обладающие признаками объекта археологического наследия, **не обнаружены**.

При обнаружении объекта, обладающего признаками объекта культурного и археологического наследия в ходе проведения изыскательских, земляных, строительных, мелиоративных, хозяйственных работ на объекте «Депо дизелевозных монорельсовых локомотивов на промышленной площадке шурфа 72 шахты им. С.М. Кирова АО «СУЭК-Кузбасс» необходимо незамедлительно приостановить указанные работы и в течении трех дней со дня обнаружения такого объекта направить в комитет по охране объектов культурного наследия Кузбасса письменное заявление об обнаруженном объекте культурного наследия.

**Перечень документов и материалов, собранных и полученных при проведении экспертизы, а также использованной для нее специальной, технической и справочной литературы**

**Архивные материалы и документы**

1. Положение о едином государственном реестре объектов культурного наследия (памятников истории и культуры) народов Российской Федерации, утвержденное приказом Министерства культуры от 03 октября 2011 г. № 954.

2. Положение о порядке проведения археологических полевых работ (археологических раскопок и разведок) и составления научной отчетной документации, утвержденное постановлением Отделения историко-филологических наук Российской академии наук N 32 от «20» июня 2018 г.

3. Постановление Коллегии Администрации Кемеровской области от 20.12.2007 г. №358 «О включении в единый государственный реестр объектов культурного наследия (памятников истории и культуры) вновь выявленных объектов культурного наследия, находящихся на территории Кемеровской области». <http://docs.cntd.ru/document/412804302>

4. Перечень выявленных объектов культурного наследия, расположенных на территории Кемеровской области (по состоянию на 13.07.2020) // Комитет по охране объектов культурного наследия [сайт]. URL: [http://www.okn-kuzbass.ru/docs/vievlennieokn\\_13.07.2020.pdf](http://www.okn-kuzbass.ru/docs/vievlennieokn_13.07.2020.pdf)

5. Илюшин А.М. Отчет о полевых археологических исследованиях Кузнецкой комплексной археолого-этнографической экспедиции в 1995 году // Научно-отраслевой архив ИА РАН. Ф. 1. Р. 1. Д. 19897. 104 с. 362 рис.

**Литература**

1. Кулемзин А.М. История изучения археологических памятников в Кемеровской области // Археология Южной Сибири. - Кемерово: Кемеровский полиграфкомбинат, 1985. - Вып. 13. - С. 107-115.

2. Кулемзин А.М., Бородкин Ю.М. Археологические памятники Кемеровской области. Кемерово, 1989. 158 с.

3. Куминова А.В. Растительность Кемеровской области (ботанико-географическое районирование) / Под ред. В.В. Ревердатто. – Новосибирск, 1949. – 165 с.

4. Список населенных мест Томской губернии: по данным позднейших переписей (1910, 1917 и 1920 г.г.) / СССР, Томское губ. стат. бюро. - Томск, 1923. - [2], 95 с. : табл.

5. Списки населенных мест Российской империи, составленные и издаваемые Центральным статистическим комитетом Министерства внутренних дел: [в 65 т.]. — Санкт-Петербург: [Издание Центрального статистического комитета Министерства внутренних дел], [1862-1879] (Типография Министерства внутренних дел). [Т. 60]: Томская губерния: список населенных мест по сведениям 1859 года / обраб. В. Зверинским. — 1868. СХХIV, 148 с.
6. Топографический план Кузнецкого уезда из атласа Тобольской губернии. 1798 г. // РГИА. Ф. 1350. Оп. 312. Д. 44.
7. Типографическая карта Алтайского горного округа. Составил межевого корпуса инженер полковник Ф. Мейен 1864 г. Масштаб 1:420000. Картографическое заведение А. Ильина. 1868.
8. Ширин Ю.В. Материалы археологических разведок в бассейне р. Ини // Из кузнецкой старины. Новокузнецк, 2017. Вып. 7. С. 4-42.

#### **Обоснования вывода экспертизы**

Анализ представленных документов и специальной литературы показал, что на участке с общей площадью 4,44 по объекту «Депо дизелевозных монорельсовых локомотивов на промышленной площадке шурфа 72 шахты им. С.М. Кирова АО «СУЭК-Кузбасс» в Ленинск-Кузнецком муниципальном округе Кемеровской области – Кузбасса, расположенном на земельных участках с кадастровыми номерами 42:06:0111001:154, 42:06:0111001:157, отсутствуют объекты культурного наследия, включенные в реестр, а также выявленные объекты культурного наследия. Испрашиваемый земельный участок расположен вне зон охраны, защитных зон объектов культурного наследия. Известные объекты археологического наследия расположены на удалении 2 км и далее от обследованного земельного участка.

Результаты проведенных археологических исследований позволяют сделать вывод об **отсутствии** объектов, обладающих признаками объекта археологического наследия на земельном участке с общей площадью 4,44 га, по объекту «Депо дизелевозных монорельсовых локомотивов на промышленной площадке шурфа 72 шахты им. С.М. Кирова АО «СУЭК-Кузбасс» в Ленинск-Кузнецком муниципальном округе Кемеровской области – Кузбасса. Строительство объекта по титулу «Депо дизелевозных монорельсовых локомотивов на промышленной площадке шурфа 72 шахты им. С.М. Кирова АО «СУЭК-Кузбасс» в Ленинск-Кузнецком муниципальном округе Кемеровской



области – Кузбасса не создает угрозы нарушения культурного слоя близлежащих объектов археологического наследия.

### **Вывод экспертизы**

Экспертиза земельного участка с общей площадью 4,44 га, испрашиваемого под объект «Депо дизелевозных монорельсовых локомотивов на промышленной площадке шурфа 72 шахты им. С.М. Кирова АО «СУЭК-Кузбасс» в Ленинск-Кузнецком муниципальном округе Кемеровской области – Кузбасса, расположенного на земельных участках с кадастровыми номерами 42:06:0111001:154, 42:06:0111001:157, показала отсутствие объектов культурного наследия, включенных в реестр, выявленных объектов культурного наследия и объектов, обладающих признаками объекта культурного наследия. Испрашиваемый земельный участок расположен вне зон охраны, защитных зон объектов культурного наследия. Следовательно, на земельном участке, испрашиваемом под объект «Депо дизелевозных монорельсовых локомотивов на промышленной площадке шурфа 72 шахты им. С.М. Кирова АО «СУЭК-Кузбасс» в Ленинск-Кузнецком муниципальном округе Кемеровской области – Кузбасса, возможно проведение земляных, строительных, мелиоративных и (или) хозяйственных работ. **Заключение экспертизы положительное.**

### **Перечень приложений**

Приложение 1. Письмо Комитета по охране объектов культурного наследия Кузбасса № 02/1554 от 28.07.2020 г. об отсутствии сведений о наличии на земельном участке для разработки раздела проектной документации по титулу «Депо дизелевозных монорельсовых локомотивов на промышленной площадке шурфа 72 шахты им. С.М. Кирова АО «СУЭК-Кузбасс» выявленных объектов культурного наследия либо объектов, обладающих признаками объекта культурного наследия (в том числе археологического). Электронная копия на 2 листах.

Приложение 2. Каталог координат поворотных точек земельного участка, подлежащего воздействию земельных, строительных, хозяйственных и иных работ для разработки раздела проектной документации по титулу «Депо дизелевозных монорельсовых локомотивов на промышленной площадке шурфа 72 шахты им. С.М. Кирова АО «СУЭК-Кузбасс» в Ленинск-Кузнецком муниципальном округе Кемеровской области. Электронная копия на 1 листе.

Приложение 3. Результаты археологической разведки по объекту «Депозитарий дизельных локомотивов на промышленной площадке шурфа 72 шахты им. С.М. Кирова АО «СУЭК-Кузбасс» в Ленинск-Кузнецком муниципальном округе Кемеровской области – Кузбасса. Альбом иллюстраций на 38 листах.

Приложение 4. Открытый лист № 2462-2020 от 21.10.2020 г. выданный Министерством культуры Российской Федерации Марочкину Алексею Геннадьевичу. Электронная копия на 1 листе.

Дата оформления Акта экспертизы:

«21» декабря 2020 г.

Эксперт, держатель открытого листа:

А.Г. Марочкин



Комитет по охране объектов  
культурного наследия Кузбасса  
(Комитет по охране ОКН Кузбасса)

Советский пр., д. 60, корпус 2, офис 101,  
г. Кемерово, 650064

Тел./факс (3842) 36-69-47

e-mail: okn-kuzbass@ako.ru ; http://okn-kuzbass.ru

ОКПО 03812632; ОГРН 1164205071326;

ИНН/КПП 4205331804/420501001

28.07.2020 № 02/1554

на № 01/380 KMR от 28.07.2020

Начальнику Управления  
инженерных изысканий  
ООО «Сибниинуглеобогащение»

Виниченко А.П.

В ответ на Ваше письмо о наличии (отсутствии) объектов культурного наследия сообщаем следующее.

После рассмотрения представленных картографических материалов установлено, что на участке реализации проектных решений по титулу: «Строительство депо дизелевозных монорельсовых локомотивов на промышленной площадке шурфа 72 шахты им. С.М. Кирова АО «СУЭК-Кузбасс» отсутствуют объекты культурного наследия, включенные в Единый государственный реестр объектов культурного наследия (памятников истории и культуры) народов Российской Федерации.

Испрашиваемые земельные участки расположены вне зон охраны объектов культурного наследия и вне защитных зон объектов культурного наследия.

Сведениями об отсутствии на испрашиваемых участках выявленных объектов культурного наследия либо объектов, обладающих признаками объекта культурного наследия (в т.ч. археологического), Комитет не располагает.

Учитывая изложенное, заказчик работ в соответствии со статьями 28, 30, 31, 32, 36, 45.1 Федерального закона от 25.06.2002 №73-ФЗ «Об объектах культурного наследия (памятниках истории и культуры) народов Российской Федерации» (далее – Федеральный закон) обязан:

- обеспечить проведение и финансирование историко-культурной экспертизы земельного участка, подлежащего воздействию земляных, строительных, хозяйственных и иных работ, путем археологической разведки, в порядке, установленном статьей 45.1 Федерального закона;

- представить в Комитет документацию, подготовленную на основе полевых археологических работ, содержащую результаты исследований, в соответствии с которыми определяется наличие или отсутствие объектов, обладающих признаками объекта культурного наследия на земельном участке, подлежащем воздействию земляных, строительных, хозяйственных и иных

работ, а также заключение государственной историко-культурной экспертизы указанной документации (либо земельного участка).

В случае обнаружения в границах земельного участка, подлежащего воздействию земляных, строительных, хозяйственных и иных работ объектов, обладающих признаками объекта археологического наследия, и после принятия Комитетом решения о включении данного объекта в перечень выявленных объектов культурного наследия:

- разработать в составе проектной документации раздел об обеспечении сохранности выявленного объекта культурного наследия или о проведении спасательных археологических полевых работ или проект обеспечения сохранности выявленного объекта культурного наследия либо план проведения спасательных археологических полевых работ, включающих оценку воздействия проводимых работ на указанный объект культурного наследия (далее – документация или раздел документации, обосновывающей меры по обеспечению сохранности выявленного объекта культурного (археологического) наследия);

- получить по документации или разделу документации, обосновывающей меры по обеспечению сохранности выявленного объекта культурного наследия заключение государственной историко-культурной экспертизы и представить его совместно с указанной документацией в Комитет на согласование;

- обеспечить реализацию согласованной Комитетом документации, обосновывающей меры по обеспечению сохранности выявленного объекта культурного (археологического) наследия.

С уважением,  
председатель Комитета



Ю.Ю. Гизей

**Каталог координат поворотных точек земельного участка подлежащего воздействию земельных, строительных, хозяйственных и иных работ для разработки раздела проектной документации по титулу «Депо дизелевозных монорельсовых локомотивов на промышленной площадке шурфа 72 шахты им. С.М. Кирова АО «СУЭК-Кузбасс» в Ленинск-Кузнецком муниципальном округе Кемеровской области – Кузбасса.**

№точки	WGS-84	
	Северная широта	Восточная долгота
1	54°36'17,6428"	86°07'03,7610"
2	54°36'20,5390"	86°07'12,6858"
3	54°36'26,7591"	86°07'06,9279"
4	54°36'25,9707"	86°06'56,8864"



Рис. 1. Археологическое обследование земельного участка, подлежащего воздействию земельных, строительных, хозяйственных и иных работ для разработки раздела проектной документации по титулу «Депо дизелевозных монорельсовых локомотивов на промышленной площадке шурфа 72 шахты им. С.М. Кирова АО «СУЭК-Кузбасс» в Ленинск-Кузнецком муниципальном округе Кемеровской области – Кузбасса. Схема расположения Ленинск-Кузнецкого района (муниципального округа) Кемеровской области - Кузбасса.



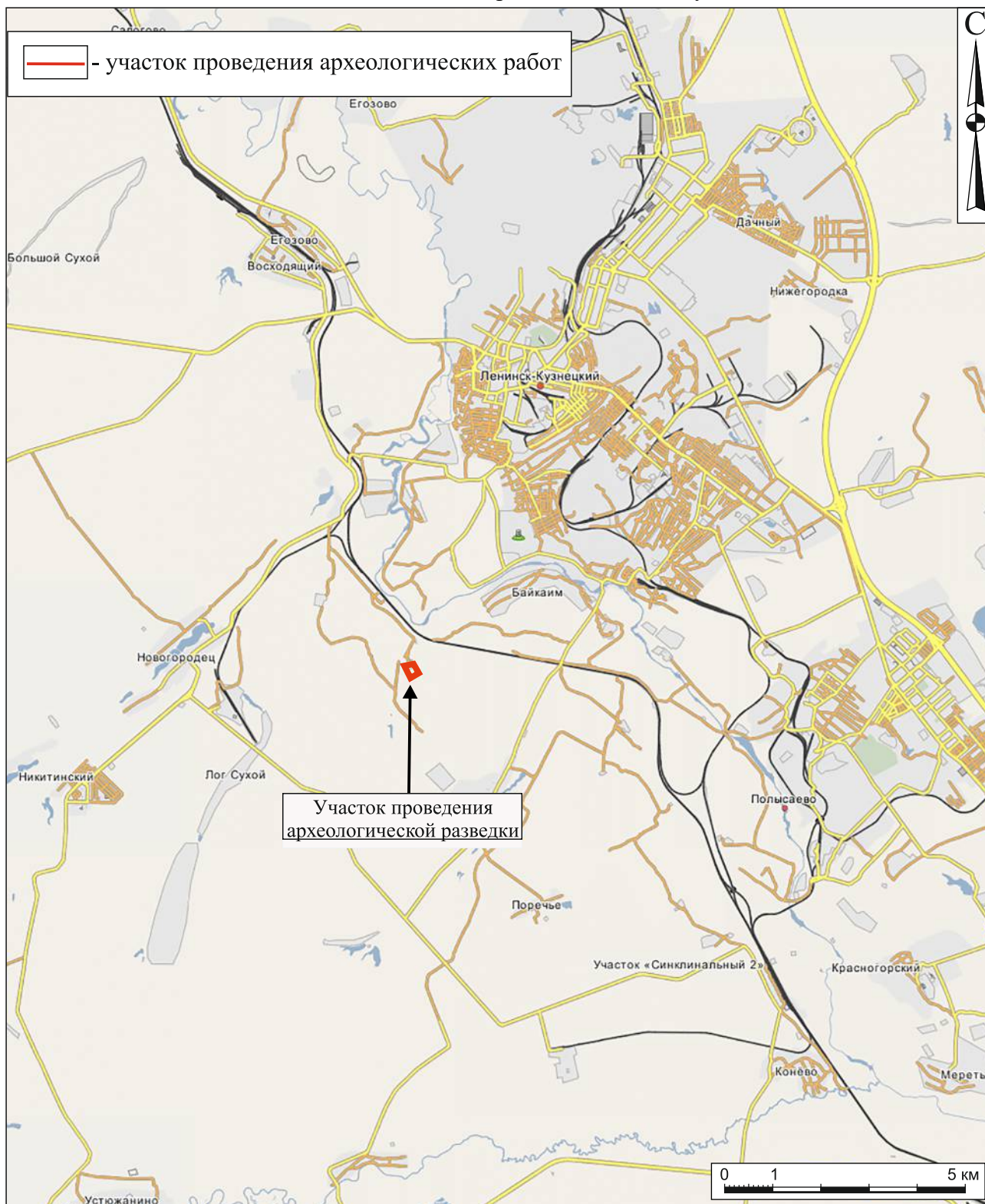


Рис. 2. Археологическое обследование земельного участка, подлежащего воздействию земельных, строительных, хозяйственных и иных работ для разработки раздела проектной документации по титулу «Депо дизелевозных монорельсовых локомотивов на промышленной площадке шурфа 72 шахты им. С.М. Кирова АО «СУЭК-Кузбасс» в Ленинск-Кузнецком муниципальном округе Кемеровской области – Кузбасса. Ситуационный план с участком проведения археологических работ.

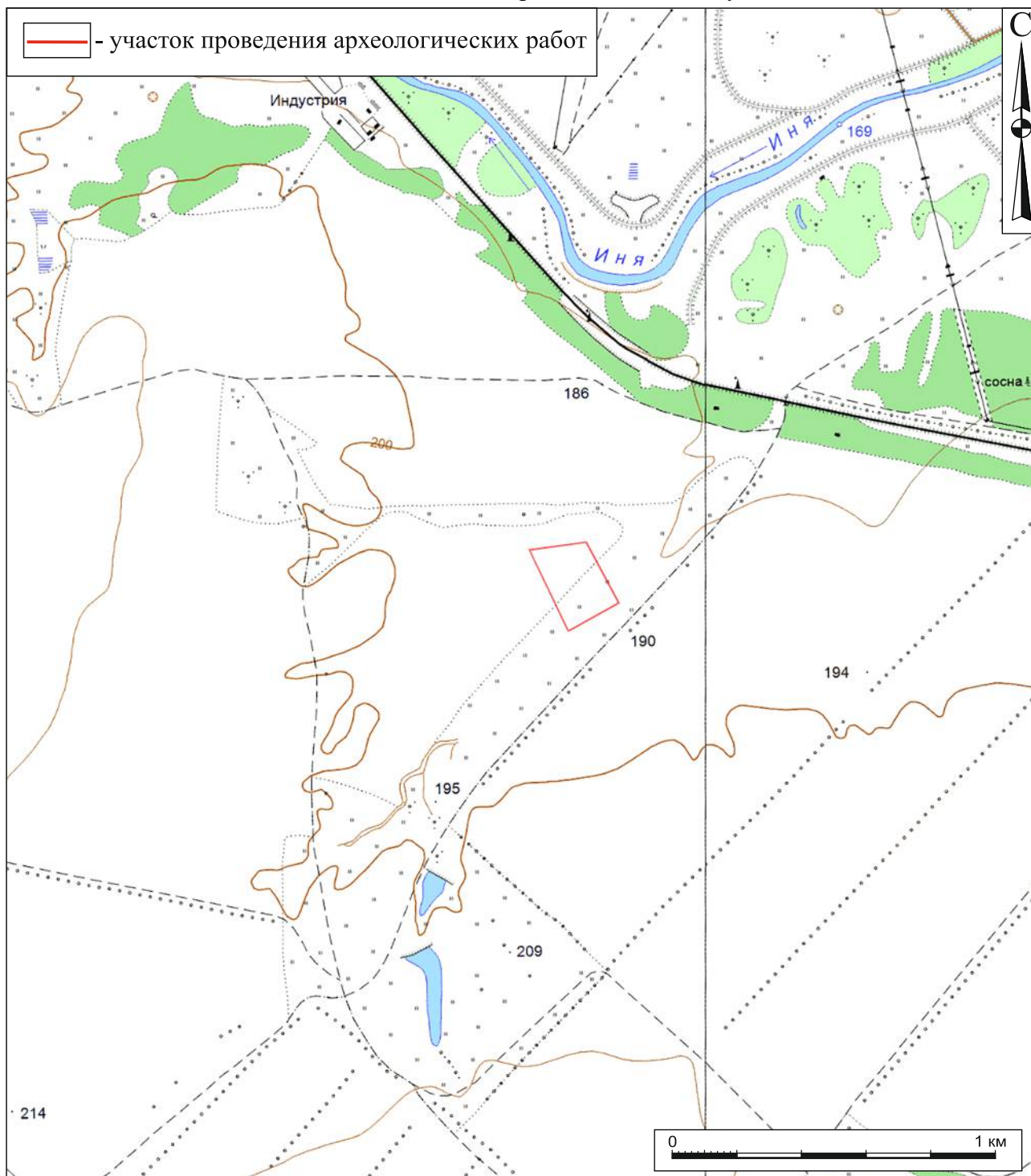


Рис. 3. Археологическое обследование земельного участка, подлежащего воздействию земельных, строительных, хозяйственных и иных работ для разработки раздела проектной документации по титулу «Депо дизелевозных монорельсовых локомотивов на промышленной площадке шурфа 72 шахты им. С.М. Кирова АО «СУЭК-Кузбасс» в Ленинск-Кузнецком муниципальном округе Кемеровской области – Кузбасса. Топографический план участка проведения археологических работ.





Рис. 4. Границы земельного участка, подлежащего воздействию земельных, строительных, хозяйственных и иных работ для разработки раздела проектной документации по титулу «Депо дизелевозных монорельсовых локомотивов на промышленной площадке шурфа 72 шахты им. С.М. Кирова АО «СУЭК-Кузбасс» в Ленинск-Кузнецком муниципальном округе Кемеровской области – Кузбасса. Представлено по координатам (поворотным точкам) Заказчика на спутниковом снимке геоинформационной системы Яндекс Карты.



**Археологические памятники Ленинск-Кузнецкого района (МО), г. Ленинск-Кузнецкого и г. Полысаево:**

- |  |                                       |                                     |
|--|---------------------------------------|-------------------------------------|
| 1. Поселение Байкаим-1                           | 56. Одиночный курган Мусохраново-2    | 77. Поселение Шабаново-10           |
| 2. Драчененские курганы                          | 57. Курганный могильник Мусохраново-4 | 78. Поселение Красногорский-1       |
| 3. Рязановские курганы                           | 58. Одиночный курган Мусохраново-5    | 79. Поселение Панфилово 1           |
| 4. Тороповские курганы                           | 59. Поселение Мусохраново 6           | 80. Курганный могильник Панфилово 1 |
| 5. Шабановские курганы                           | 60. Поселение Мусохраново 7           | 81. Поселение Торопово-8            |
| 6. Курганный могильник Татарские могилки         | 61. Поселение Мусохраново 8           | 82. Курганный могильник Подгорное-3 |
| 7. Сапоговские курганы                           | 62. Одиночный курган Николаевка       |                                     |
| 8. Одиночный курган Восходящий                   | 63. Одиночный курган Покровка         |                                     |
| 9. Курганный могильник Восходящий-1              | 64. Одиночный курган Покровка-1       |                                     |
| 10. Поселение Егозово 3                          | 65. Курганный могильник Соколовка I   |                                     |
| 11. Одиночный курган Солнечный                   | 66. Курганный могильник Торопово-3    |                                     |
| 12. Курганный могильник Солнечный-2              | 67. Комплекс поселений Торопово-4     |                                     |
| 13. Одиночный курган Солнечный-3                 | 68. Поселение Торопово-5              |                                     |
| 14. Курганный могильник Егозово I                | 69. Поселение Торопово-6              |                                     |
| 15. Одиночный курган Егозово II                  | 70. Поселение Торопово 7              |                                     |
| 16. Курганный могильник Егозово-3                | 71. Курганный могильник Шабаново III  |                                     |
| 17. Одиночный курган Хмелево                     | 72. Курганный могильник Шабаново IV   |                                     |
| 18. Курганный могильник Сапогово III             | 73. Поселение Шабаново 5              |                                     |
| 19. Поселение Сапогово 4                         | 74. Поселение Шабаново 6              |                                     |
| 20. Поселение Сапогово 6                         | 75. Одиночный курган Шабаново 7       |                                     |
| 21. Поселение Сапогово 7                         | 76. Курганный могильник Шабаново IX   |                                     |
| 22. Местонахождение Трёкино 2                    |                                       |                                     |
| 23. Поселение Худяшово                           |                                       |                                     |
| 24. Курганный могильник Школьный                 |                                       |                                     |
| 25. Одиночный курган Школьный-2                  |                                       |                                     |
| 26. Поселение Школьный 2                         |                                       |                                     |
| 27. Курганный могильник Кокуй                    |                                       |                                     |
| 28. Курганный могильник Красное 1                |                                       |                                     |
| 29. Поселение Красное-2                          |                                       |                                     |
| 30. Курганный могильник Красное                  |                                       |                                     |
| 31. Поселение Павловка                           |                                       |                                     |
| 32. Курганный могильник Павловка I               |                                       |                                     |
| 33. Одиночный курган Родниковский                |                                       |                                     |
| 34. Поселение Подгорное                          |                                       |                                     |
| 35. Погребально-поминальный комплекс Подгорное-1 |                                       |                                     |
| 36. Одиночный курган Родниковский-1              |                                       |                                     |
| 37. Поселение Родниковский- 2                    |                                       |                                     |
| 38. Поселение Саратовка 4                        |                                       |                                     |
| 39. Поселение Саратовка 5                        |                                       |                                     |
| 40. Курганный могильник Устюжанино               |                                       |                                     |
| 41. Курганный могильник Красная Горка-1          |                                       |                                     |
| 42. Поселение Красная Горка                      |                                       |                                     |
| 43. Курганный могильник Мирный                   |                                       |                                     |
| 44. Одиночный курган Новогородец                 |                                       |                                     |
| 45. Поселение Новопокасма 1                      |                                       |                                     |
| 46. Поселение Новопокасма 2                      |                                       |                                     |
| 47. Поселение Новопокасма 3                      |                                       |                                     |
| 48. Одиночный курган Ракитный                    |                                       |                                     |
| 49. Одиночный курган Ракитный-1                  |                                       |                                     |
| 50. Одиночный курган Ракитный-2                  |                                       |                                     |
| 51. Одиночный курган Чкалово                     |                                       |                                     |
| 52. Поселение Чкалово 2                          |                                       |                                     |
| 53. Курганный могильник Камышино                 |                                       |                                     |
| 54. Курганный могильник Мусохраново              |                                       |                                     |
| 55. Курганный могильник Мусохраново-1            |                                       |                                     |

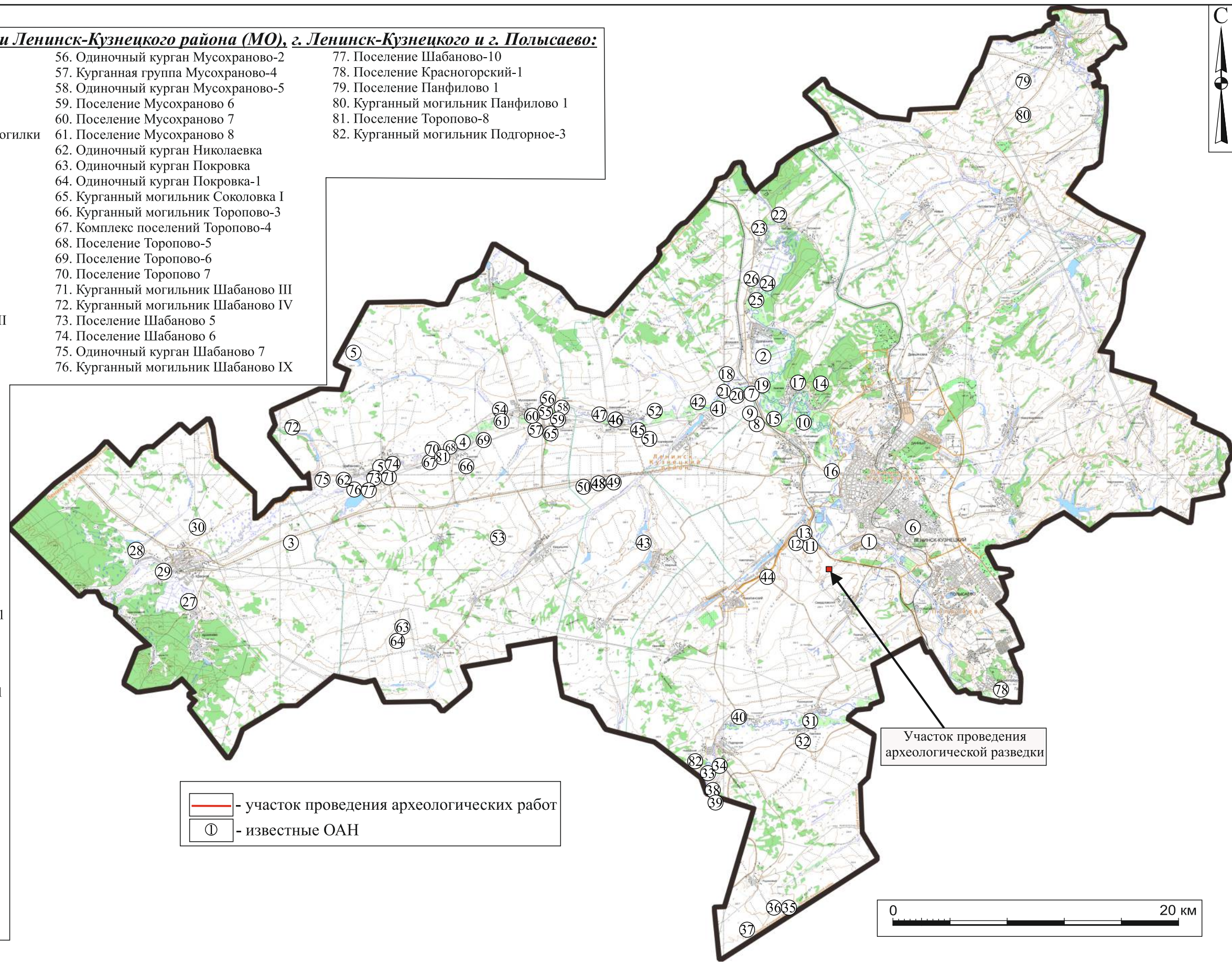


Рис. 5. Археологическое обследование земельного участка, подлежащего воздействию земельных, строительных, хозяйственных и иных работ для разработки раздела проектной документации по титулу «Депо дизелевозных монорельсовых локомотивов на промышленной площадке шурфа 72 шахты им. С.М. Кирова АО «СУЭК-Кузбасс» в Ленинск-Кузнецком муниципальном округе Кемеровской области – Кузбасса. Карта археологических памятников Ленинск-Кузнецкого района (муниципального округа), г. Ленинск-Кузнецкого и г. Полысаево Кемеровской области -Кузбасса.



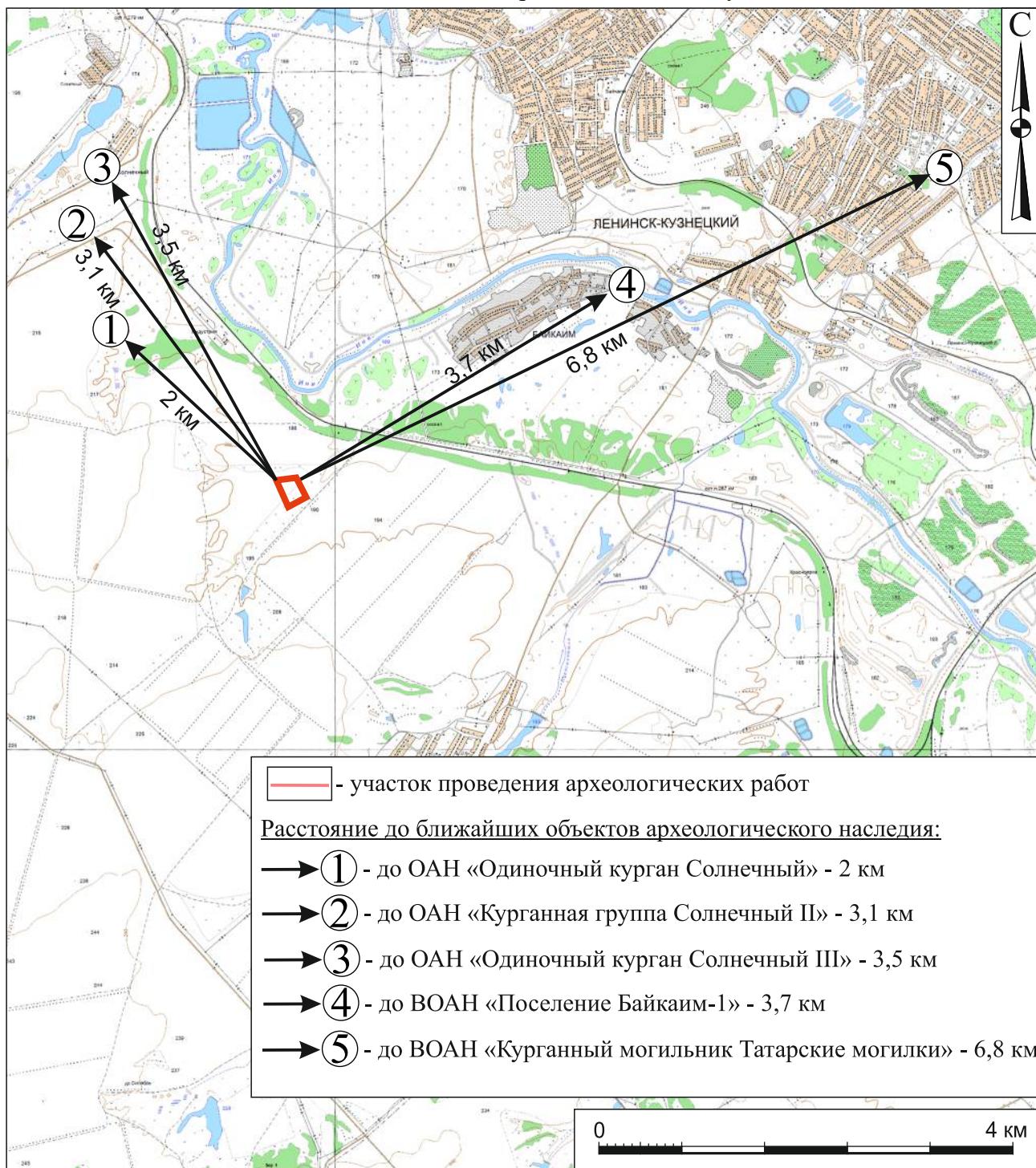


Рис. 6. Археологическое обследование земельного участка, подлежащего воздействию земельных, строительных, хозяйственных и иных работ для разработки раздела проектной документации по титулу «Депо дизелевозных монорельсовых локомотивов на промышленной площадке шурфа 72 шахты им. С.М. Кирова АО «СУЭК-Кузбасс» в Ленинск-Кузнецком муниципальном округе Кемеровской области – Кузбасса. Расположение ближайших археологических памятников по отношению к объекту обследования.





Рис. 7. Археологическое обследование земельного участка, подлежащего воздействию земельных, строительных, хозяйственных и иных работ для разработки раздела проектной документации по титулу «Депо дизелевозных монорельсовых локомотивов на промышленной площадке шурфа 72 шахты им. С.М. Кирова АО «СУЭК-Кузбасс» в Ленинск-Кузнецком муниципальном округе Кемеровской области – Кузбасса. Участок обследования на исторических картах: 1 - «Топографический план Кузнецкого уезда» из атласа Тобольской губернии 1798 г.; 2 - «Типографическая карта Алтайского горного округа» 1864 г.



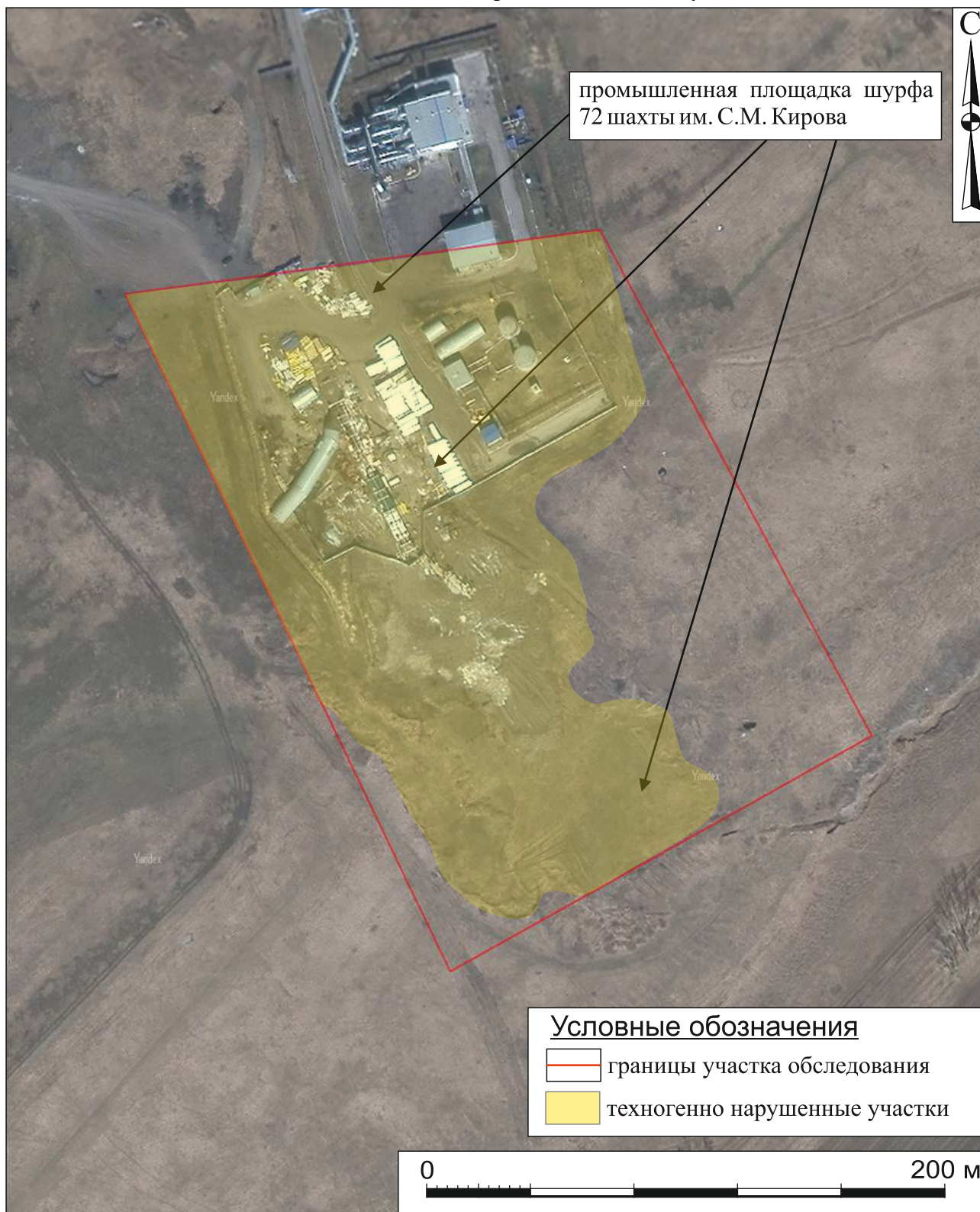


Рис. 8. Археологическое обследование земельных участков, подлежащих воздействию земельных, строительных, хозяйственных и иных работ для разработки раздела проектной документации по титулу «Депо дизелевозных монорельсовых локомотивов на промышленной площадке шурфа 72 шахты им. С.М. Кирова АО «СУЭК-Кузбасс» в Ленинск-Кузнецком муниципальном округе Кемеровской области – Кузбасса. Техногенно нарушенные участки объекта обследования на спутниковом снимке геоинформационной системы Яндекс Карты.





Рис. 9. Археологическое обследование земельного участка, подлежащего воздействию земельных, строительных, хозяйственных и иных работ для разработки раздела проектной документации по титулу «Депо дизелевозных монорельсовых локомотивов на промышленной площадке шурфа 72 шахты им. С.М. Кирова АО «СУЭК-Кузбасс» в Ленинск-Кузнецком муниципальном округе Кемеровской области – Кузбасса. Расположение точек фотофиксации и археологических раскритий на спутниковом снимке геоинформационной системы Яндекс Карты.

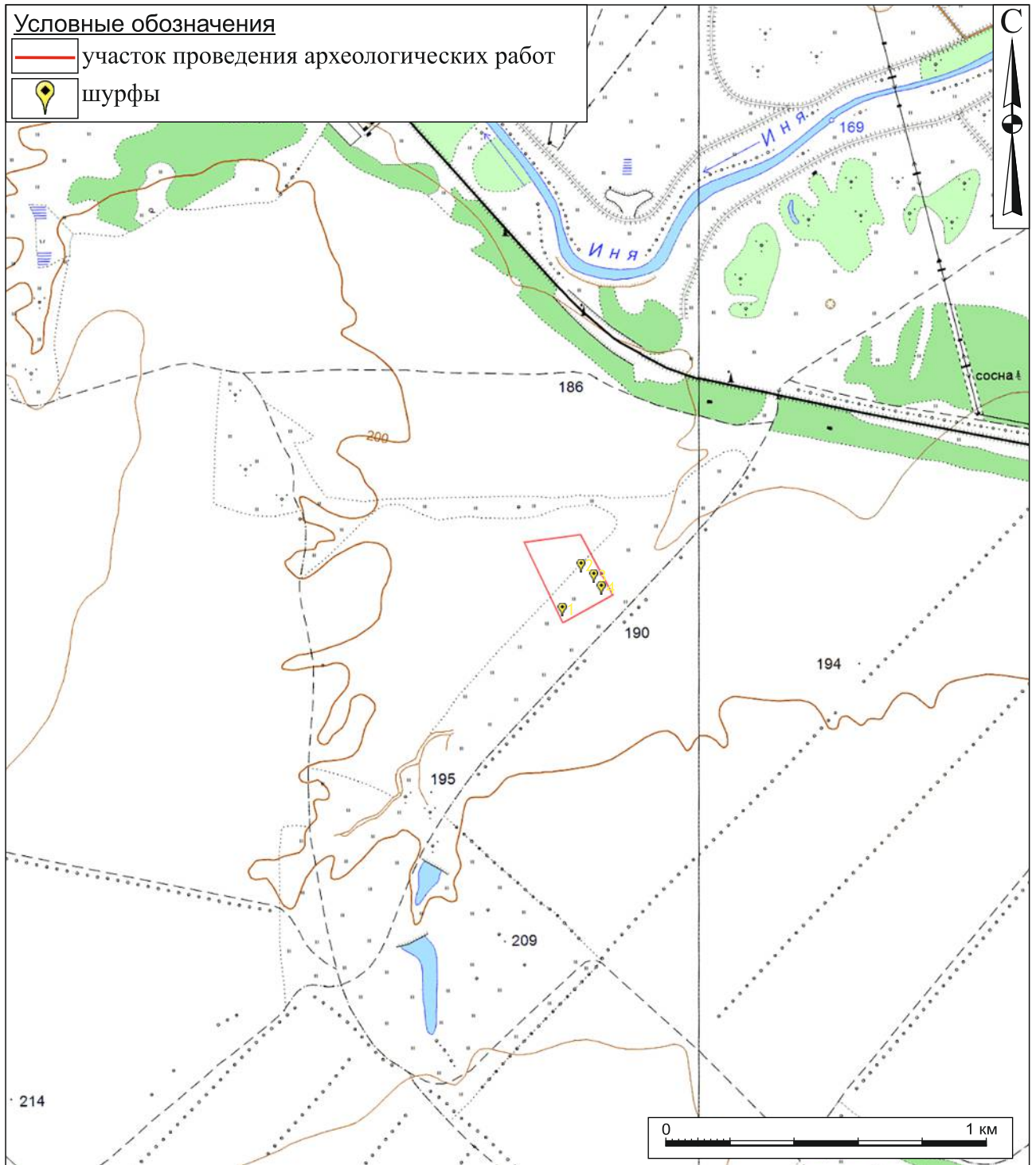


Рис. 10. Археологическое обследование земельного участка, подлежащего воздействию земельных, строительных, хозяйственных и иных работ для разработки раздела проектной документации по титулу «Депо дизелевозных монорельсовых локомотивов на промышленной площадке шурфа 72 шахты им. С.М. Кирова АО «СУЭК-Кузбасс» в Ленинск-Кузнецком муниципальном округе Кемеровской области – Кузбасса. Расположение археологических раскритий на топографическом плане.





Рис. 11. Археологическое обследование земельного участка, подлежащего воздействию земельных, строительных, хозяйственных и иных работ для разработки раздела проектной документации по титулу «Депо дизелевозных монорельсовых локомотивов на промышленной площадке шурфа 72 шахты им. С.М. Кирова АО «СУЭК-Кузбасс» в Ленинск-Кузнецком муниципальном округе Кемеровской области – Кузбасса. Точка фотофиксации №1: 1 - вид на север; 2 - вид на восток.





Рис. 12. Археологическое обследование земельного участка, подлежащего воздействию земельных, строительных, хозяйственных и иных работ для разработки раздела проектной документации по титулу «Депо дизелевозных монорельсовых локомотивов на промышленной площадке шурфа 72 шахты им. С.М. Кирова АО «СУЭК-Кузбасс» в Ленинск-Кузнецком муниципальном округе Кемеровской области – Кузбасса. Точка фотофиксации №1: 1 - вид на юг; 2 - вид на запад.



Рис. 13. Археологическое обследование земельного участка, подлежащего воздействию земельных, строительных, хозяйственных и иных работ для разработки раздела проектной документации по титулу «Депо дизелевозных монорельсовых локомотивов на промышленной площадке шурфа 72 шахты им. С.М. Кирова АО «СУЭК-Кузбасс» в Ленинск-Кузнецком муниципальном округе Кемеровской области – Кузбасса. Точка фотофиксации №2: 1 - вид на север; 2 - вид на восток.





1



2

Рис. 14. Археологическое обследование земельного участка, подлежащего воздействию земельных, строительных, хозяйственных и иных работ для разработки раздела проектной документации по титулу «Депо дизелевозных монорельсовых локомотивов на промышленной площадке шурфа 72 шахты им. С.М. Кирова АО «СУЭК-Кузбасс» в Ленинск-Кузнецком муниципальном округе Кемеровской области – Кузбасса. Точка фотофиксации №2: 1 - вид на юг; 2 - вид на запад.





Рис. 15. Археологическое обследование земельного участка, подлежащего воздействию земельных, строительных, хозяйственных и иных работ для разработки раздела проектной документации по титулу «Депо дизелевозных монорельсовых локомотивов на промышленной площадке шурфа 72 шахты им. С.М. Кирова АО «СУЭК-Кузбасс» в Ленинск-Кузнецком муниципальном округе Кемеровской области – Кузбасса. Точка фотофиксации №3: 1 - вид на север; 2 - вид на восток.



Рис. 16. Археологическое обследование земельного участка, подлежащего воздействию земельных, строительных, хозяйственных и иных работ для разработки раздела проектной документации по титулу «Депо дизелевозных монорельсовых локомотивов на промышленной площадке шурфа 72 шахты им. С.М. Кирова АО «СУЭК-Кузбасс» в Ленинск-Кузнецком муниципальном округе Кемеровской области – Кузбасса. Точка фотофиксации №3: 1 - вид на юг; 2 - вид на запад.





Рис. 17. Археологическое обследование земельного участка, подлежащего воздействию земельных, строительных, хозяйственных и иных работ для разработки раздела проектной документации по титулу «Депо дизелевозных монорельсовых локомотивов на промышленной площадке шурфа 72 шахты им. С.М. Кирова АО «СУЭК-Кузбасс» в Ленинск-Кузнецком муниципальном округе Кемеровской области – Кузбасса. Точка фотофиксации №4: 1 - вид на север; 2 - вид на восток.

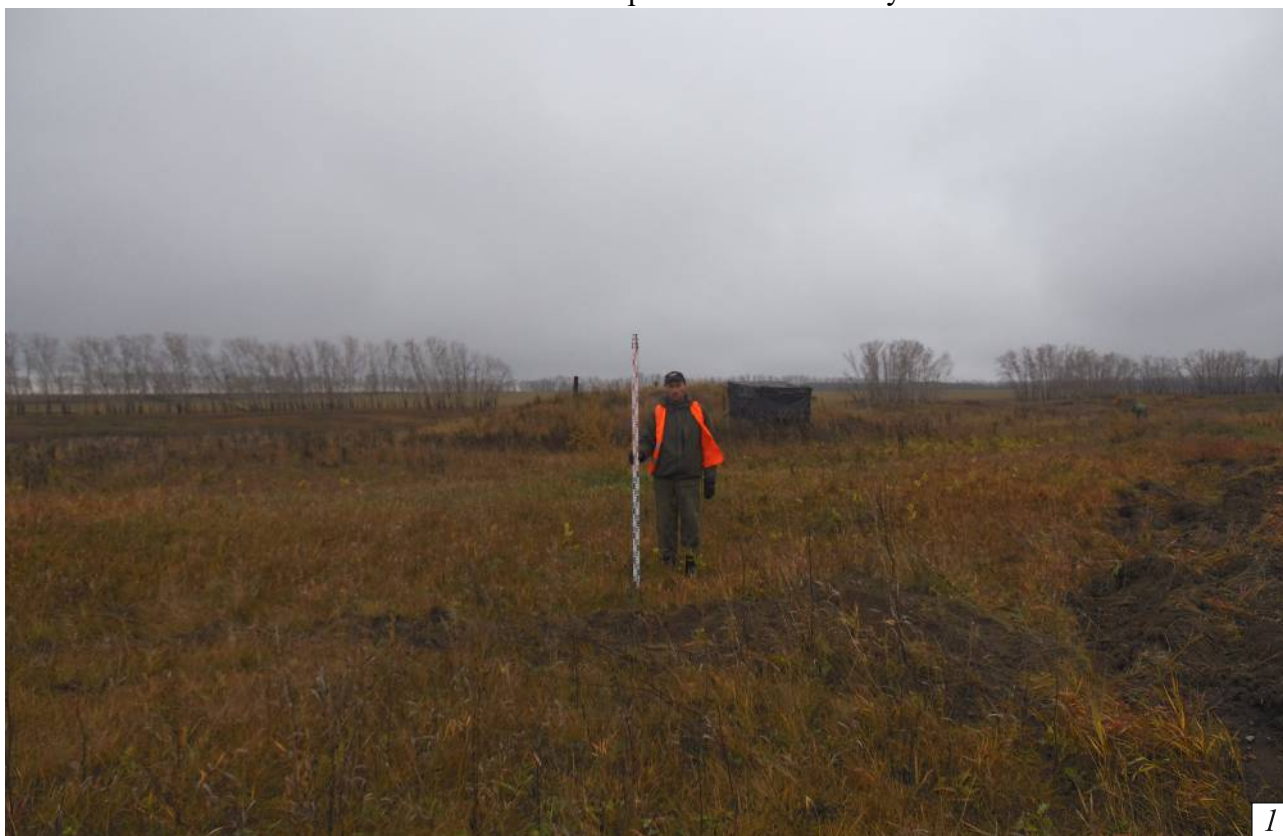


Рис. 18. Археологическое обследование земельного участка, подлежащего воздействию земельных, строительных, хозяйственных и иных работ для разработки раздела проектной документации по титулу «Депо дизелевозных монорельсовых локомотивов на промышленной площадке шурфа 72 шахты им. С.М. Кирова АО «СУЭК-Кузбасс» в Ленинск-Кузнецком муниципальном округе Кемеровской области – Кузбасса. Точка фотофиксации №4: 1 - вид на юг; 2 - вид на запад.





Рис. 19. Археологическое обследование земельного участка, подлежащего воздействию земельных, строительных, хозяйственных и иных работ для разработки раздела проектной документации по титулу «Депо дизелевозных монорельсовых локомотивов на промышленной площадке шурфа 72 шахты им. С.М. Кирова АО «СУЭК-Кузбасс» в Ленинск-Кузнецком муниципальном округе Кемеровской области – Кузбасса. Точка фотофиксации №5: 1 - вид на север; 2 - вид на восток.





Рис. 20. Археологическое обследование земельного участка, подлежащего воздействию земельных, строительных, хозяйственных и иных работ для разработки раздела проектной документации по титулу «Депо дизелевозных монорельсовых локомотивов на промышленной площадке шурфа 72 шахты им. С.М. Кирова АО «СУЭК-Кузбасс» в Ленинск-Кузнецком муниципальном округе Кемеровской области – Кузбасса. Точка фотофиксации №5: 1 - вид на юг; 2 - вид на запад.





Рис. 21. Археологическое обследование земельного участка, подлежащего воздействию земельных, строительных, хозяйственных и иных работ для разработки раздела проектной документации по титулу «Депо дизелевозных монорельсовых локомотивов на промышленной площадке шурфа 72 шахты им. С.М. Кирова АО «СУЭК-Кузбасс» в Ленинск-Кузнецком муниципальном округе Кемеровской области – Кузбасса. Точка фотофиксации №6: 1 - вид на север; 2 - вид на восток.





Рис. 22. Археологическое обследование земельного участка, подлежащего воздействию земельных, строительных, хозяйственных и иных работ для разработки раздела проектной документации по титулу «Депо дизелевозных монорельсовых локомотивов на промышленной площадке шурфа 72 шахты им. С.М. Кирова АО «СУЭК-Кузбасс» в Ленинск-Кузнецком муниципальном округе Кемеровской области – Кузбасса. Точка фотофиксации №6: 1 - вид на юг; 2 - вид на запад.





Рис. 23. Археологическое обследование земельного участка, подлежащего воздействию земельных, строительных, хозяйственных и иных работ для разработки раздела проектной документации по титулу «Депо дизелевозных монорельсовых локомотивов на промышленной площадке шурфа 72 шахты им. С.М. Кирова АО «СУЭК-Кузбасс» в Ленинск-Кузнецком муниципальном округе Кемеровской области – Кузбасса. Точка фотофиксации №7: 1 - вид на север; 2 - вид на восток.





Рис. 24. Археологическое обследование земельного участка, подлежащего воздействию земельных, строительных, хозяйственных и иных работ для разработки раздела проектной документации по титулу «Депо дизелевозных монорельсовых локомотивов на промышленной площадке шурфа 72 шахты им. С.М. Кирова АО «СУЭК-Кузбасс» в Ленинск-Кузнецком муниципальном округе Кемеровской области – Кузбасса. Точка фотофиксации №7: 1 - вид на юг; 2 - вид на запад.





Рис. 25. Археологическое обследование земельного участка, подлежащего воздействию земельных, строительных, хозяйственных и иных работ для разработки раздела проектной документации по титулу «Депо дизелевозных монорельсовых локомотивов на промышленной площадке шурфа 72 шахты им. С.М. Кирова АО «СУЭК-Кузбасс» в Ленинск-Кузнецком муниципальном округе Кемеровской области – Кузбасса. Точка фотофиксации №8: 1 - вид на север; 2 - вид на восток.





Рис. 26. Археологическое обследование земельного участка, подлежащего воздействию земельных, строительных, хозяйственных и иных работ для разработки раздела проектной документации по титулу «Депо дизелевозных монорельсовых локомотивов на промышленной площадке шурфа 72 шахты им. С.М. Кирова АО «СУЭК-Кузбасс» в Ленинск-Кузнецком муниципальном округе Кемеровской области – Кузбасса. Точка фотофиксации №8: 1 - вид на юг; 2 - вид на запад.





Рис. 27. Археологическое обследование земельного участка, подлежащего воздействию земельных, строительных, хозяйственных и иных работ для разработки раздела проектной документации по титулу «Депо дизелевозных монорельсовых локомотивов на промышленной площадке шурфа 72 шахты им. С.М. Кирова АО «СУЭК-Кузбасс» в Ленинск-Кузнецком муниципальном округе Кемеровской области – Кузбасса. Точка фотофиксации №9: 1 - вид на север; 2 - вид на восток.



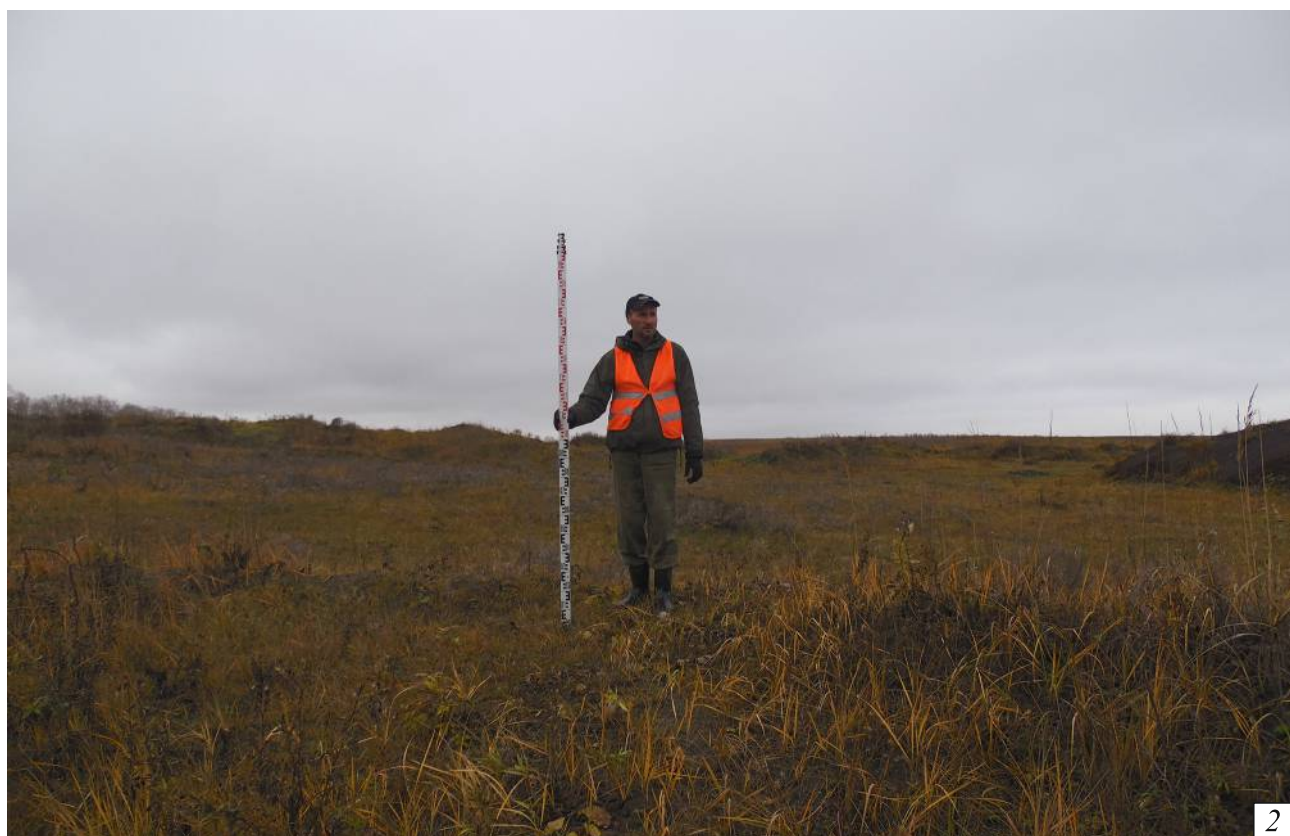


Рис. 28. Археологическое обследование земельного участка, подлежащего воздействию земельных, строительных, хозяйственных и иных работ для разработки раздела проектной документации по титулу «Депо дизелевозных монорельсовых локомотивов на промышленной площадке шурфа 72 шахты им. С.М. Кирова АО «СУЭК-Кузбасс» в Ленинск-Кузнецком муниципальном округе Кемеровской области – Кузбасса. Точка фотофиксации №9: 1 - вид на юг; 2 - вид на запад.





Рис. 29. Археологическое обследование земельного участка, подлежащего воздействию земельных, строительных, хозяйственных и иных работ для разработки раздела проектной документации по титулу «Депо дизелевозных монорельсовых локомотивов на промышленной площадке шурфа 72 шахты им. С.М. Кирова АО «СУЭК-Кузбасс» в Ленинск-Кузнецком муниципальном округе Кемеровской области – Кузбасса. Точка фотофиксации №10: 1 - вид на север; 2 - вид на восток.



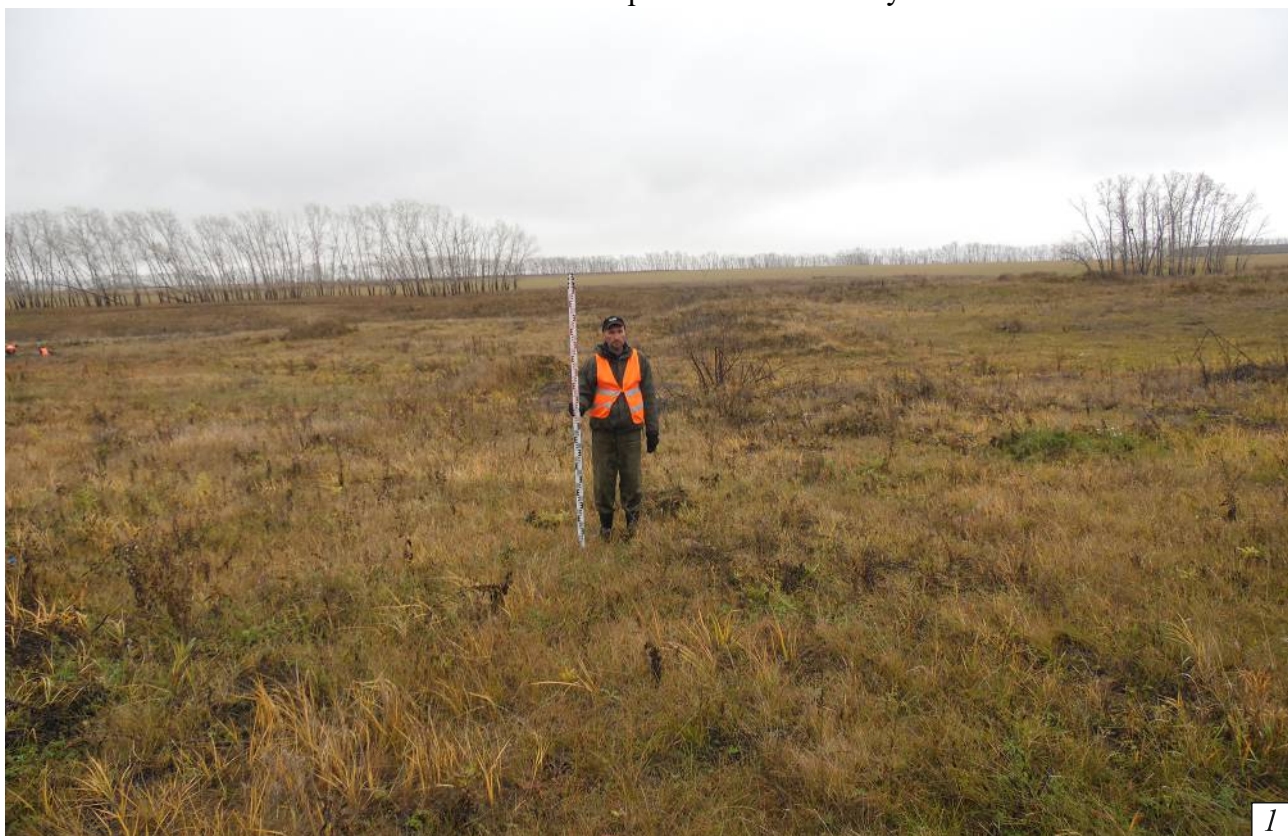


Рис. 30. Археологическое обследование земельного участка, подлежащего воздействию земельных, строительных, хозяйственных и иных работ для разработки раздела проектной документации по титулу «Депо дизелевозных монорельсовых локомотивов на промышленной площадке шурфа 72 шахты им. С.М. Кирова АО «СУЭК-Кузбасс» в Ленинск-Кузнецком муниципальном округе Кемеровской области – Кузбасса. Точка фотофиксации №10: 1 - вид на юг; 2 - вид на запад.





Рис. 31. Археологическое обследование земельного участка, подлежащего воздействию земельных, строительных, хозяйственных и иных работ для разработки раздела проектной документации по титулу «Депо дизелевозных монорельсовых локомотивов на промышленной площадке шурфа 72 шахты им. С.М. Кирова АО «СУЭК-Кузбасс» в Ленинск-Кузнецком муниципальном округе Кемеровской области – Кузбасса. Шурф №1. 1 - общий вид до начала работ. 2 - общий вид после выборки. Везде вид на север.





Рис. 32. Археологическое обследование земельного участка, подлежащего воздействию земельных, строительных, хозяйственных и иных работ для разработки раздела проектной документации по титулу «Депо дизелевозных монорельсовых локомотивов на промышленной площадке шурфа 72 шахты им. С.М. Кирова АО «СУЭК-Кузбасс» в Ленинск-Кузнецком муниципальном округе Кемеровской области – Кузбасса. Шурф №1. 1 - северная стенка; 2 - общий вид после рекультивации. Везде вид на север.





Рис. 33. Археологическое обследование земельного участка, подлежащего воздействию земельных, строительных, хозяйственных и иных работ для разработки раздела проектной документации по титулу «Депо дизелевозных монорельсовых локомотивов на промышленной площадке шурфа 72 шахты им. С.М. Кирова АО «СУЭК-Кузбасс» в Ленинск-Кузнецком муниципальном округе Кемеровской области – Кузбасса. Шурф №2. 1 - общий вид до начала работ. 2 - общий вид после выборки. Везде вид на север.





Рис. 34. Археологическое обследование земельного участка, подлежащего воздействию земельных, строительных, хозяйственных и иных работ для разработки раздела проектной документации по титулу «Депо дизелевозных монорельсовых локомотивов на промышленной площадке шурфа 72 шахты им. С.М. Кирова АО «СУЭК-Кузбасс» в Ленинск-Кузнецком муниципальном округе Кемеровской области – Кузбасса. Шурф №2. 1 - северная стенка; 2 - общий вид после рекультивации. Везде вид на север.





Рис. 35. Археологическое обследование земельного участка, подлежащего воздействию земельных, строительных, хозяйственных и иных работ для разработки раздела проектной документации по титулу «Депо дизелевозных монорельсовых локомотивов на промышленной площадке шурфа 72 шахты им. С.М. Кирова АО «СУЭК-Кузбасс» в Ленинск-Кузнецком муниципальном округе Кемеровской области – Кузбасса. Шурф №3. 1 - общий вид до начала работ. 2 - общий вид после выборки. Везде вид на север.





Рис. 36. Археологическое обследование земельного участка, подлежащего воздействию земельных, строительных, хозяйственных и иных работ для разработки раздела проектной документации по титулу «Депо дизелевозных монорельсовых локомотивов на промышленной площадке шурфа 72 шахты им. С.М. Кирова АО «СУЭК-Кузбасс» в Ленинск-Кузнецком муниципальном округе Кемеровской области – Кузбасса. Шурф №3. 1 - северная стенка; 2 - общий вид после рекультивации. Везде вид на север.





Рис. 37. Археологическое обследование земельного участка, подлежащего воздействию земельных, строительных, хозяйственных и иных работ для разработки раздела проектной документации по титулу «Депо дизелевозных монорельсовых локомотивов на промышленной площадке шурфа 72 шахты им. С.М. Кирова АО «СУЭК-Кузбасс» в Ленинск-Кузнецком муниципальном округе Кемеровской области – Кузбасса. Шурф №4. 1 - общий вид до начала работ. 2 - общий вид после выборки. Везде вид на север.





Рис. 38. Археологическое обследование земельного участка, подлежащего воздействию земельных, строительных, хозяйственных и иных работ для разработки раздела проектной документации по титулу «Депо дизелевозных монорельсовых локомотивов на промышленной площадке шурфа 72 шахты им. С.М. Кирова АО «СУЭК-Кузбасс» в Ленинск-Кузнецком муниципальном округе Кемеровской области – Кузбасса. Шурф №4. 1 - северная стенка; 2 - общий вид после рекультивации. Везде вид на север.





Министерство культуры Российской Федерации

# ОТКРЫТЫЙ ЛИСТ

№ 2462-2020

Настоящий открытый лист выдан:

*Марочкину Алексею Геннадьевичу*

*паспорт 3204 № 083665*

(серия номер паспорта)

на право проведения археологических полевых работ  
*в зоне строительства пассажирской канатно-кресельной дороги «ВОСТОК»  
 в секторе Б ПГТ Шерегеш Ташгольского района; трубопровода подачи осветленной  
 воды с ЦОС на ОФ ш. им. Кирова АО «СУЭК-Кузбасс» для технологических нужд;  
 депо дизелевозных монорельсовых локомотивов на промышленной площадке шурфа  
 72 шахты им. С.М. Кирова АО «СУЭК-Кузбасс» в Ленинск-Кузнецком районе  
 Кемеровской области – Кузбасса.*

На основании открытого листа

*Марочкин Алексей Геннадьевич*

(Ф.И.О)

имеет право производить следующие археологические полевые работы:  
*археологические разведки с осуществлением локальных земляных работ на указанной  
 территории в целях выявления объектов археологического наследия, уточнения сведений  
 о них и планирования мероприятий по обеспечению их сохранности.*

Передоверие права на проведение археологических полевых работ по данному  
 открытому листу другому лицу запрещается.

Срок действия открытого листа: с 21 октября 2020 г. по 31 декабря 2020 г.

Дата принятия решения о предоставлении открытого листа: 21 октября 2020 г.

Первый заместитель Министра

(должность)

(подпись)

С.Г.Обрывалин

(Ф.И.О.)

Дата 21 октября 2020 г.

М.П.

021452