

АКТ № 12-12-2023/2

ГОСУДАРСТВЕННОЙ ИСТОРИКО-КУЛЬТУРНОЙ ЭКСПЕРТИЗЫ

земель общей протяженностью 4044 м, подлежащих воздействию земляных, строительных, мелиоративных, хозяйственных работ по объекту капитального строительства «Строительство двух ВЛ 110 кВ отпайками от ВЛ 110 кВ Ново-Анжерская - Яйская с отпайками на ПС Судженка и ВЛ 110 кВ Ново-Анжерская - Иверка с отпайками до ПС 110 кВ Почитанка» в Яйском муниципальном округе, Кемеровская область - Кузбасс в 2023 г.

Настоящий Акт государственной историко-культурной экспертизы (далее – экспертиза) составлен в соответствии с Федеральным законом от 25 июня 2002 г. № 73-ФЗ «Об объектах культурного наследия (памятниках истории и культуры) народов Российской Федерации (далее – 73-ФЗ), Положением о государственной историко-культурной экспертизе, утвержденном Постановлением Правительства Российской Федерации от 15 июля 2009 г. № 569 (далее – Положение о ГИКЭ).

Дата начала проведения экспертизы: 12.12.2023 г.

Дата окончания экспертизы: 02.02.2024 г.

Место проведения экспертизы полевые работы – Яйский муниципальный округ, Кемеровская область - Кузбасс, камеральные работы – город Новосибирск

Заказчик экспертизы: Общество с ограниченной ответственностью «Региональная электромонтажная компания Сибири» (ООО «РЭК Сибири»)

Сведения об эксперте:

Полное и сокращенное наименование организации	Общество с ограниченной ответственностью «СибТерра» (ООО «СибТерра»)
Организационно-правовая форма	Общество с ограниченной ответственностью
Место нахождения	630055, Новосибирская обл., г. Новосибирск, ул. Российская, д. 21, кв. 198
ИНН	5408019350

ООО «СибТерра» как эксперт – юридическое лицо соответствует по кадровому составу требованию пп. б) п. 7 Положения о государственной историко-культурной экспертизе, утвержденному постановлением Правительства Российской Федерации от 15.07.2009 № 569.

**Сведения об эксперте из числа экспертов - сотрудников ООО «СибТерра»,
проводившего экспертизу:**

Фамилия, имя, отчество	Берлина Светлана Владимировна
Образование	Высшее
Специальность	Историк, археолог
Ученая степень (звание)	Кандидат исторических наук
Стаж работы	22 года
Место работы и должность	ООО «СибТерра», эксперт
Реквизиты аттестации Министерства культуры РФ	Приказ Минкультуры РФ № 2304 от 30.12.2021 года «Об утверждении статуса аттестованного эксперта по проведению государственной историко-культурной экспертизы»
Объекты экспертизы, на которые был аттестован эксперт	<ul style="list-style-type: none"> - выявленные объекты культурного наследия в целях обоснования целесообразности включения данных объектов в реестр; - документы, обосновывающие включение объектов культурного наследия в реестр; - земли, подлежащие воздействию земляных, строительных, мелиоративных, хозяйственных работ, предусмотренных статьей 25 Лесного кодекса Российской Федерации работ по использованию лесов (за исключением работ, указанных в пунктах 3, 4 и 7 части 1 статьи 25 Лесного кодекса Российской Федерации) и иных работ, в случае, если, указанные земли расположены в границах территорий, утвержденных в соответствии с пунктом 34.2 пункта 1 статьи 9 Федерального закона от 25.06.2002 № 73-ФЗ «Об объектах культурного наследия (памятниках истории и культуры) народов Российской Федерации» (далее – Федеральный закон); - документация, за исключением научных отчетов о выполненных археологических полевых работах, содержащая результаты исследований, в соответствии с которыми определяется наличие или отсутствие объектов, обладающих признаками объекта культурного наследия, на земельных участках, подлежащих воздействию земляных, строительных, мелиоративных, хозяйственных работ, указанных в статье 30 Федерального закона работ по использованию лесов и иных работ.

Эксперт признает всю меру ответственности за достоверность сведений, изложенных в заключении экспертизы, в соответствии с законодательством Российской Федерации.

Отношения к заказчику

Эксперт:

- не имеет родственных связей с заказчиком (его должностными лицами, работниками);
- не состоит в трудовых отношениях с заказчиком;
- не имеет долговых или иных имущественных обязательств перед заказчиком;
- не владеет ценными бумагами, акциями (долями участия, паями в уставных капиталах) заказчика;
- не заинтересован в результатах исследований и решений, вытекающих из настоящего экспертного заключения, с целью получения выгоды в виде денег, ценностей, иного имущества, услуг имущественного характера или имущественных прав для себя или третьих лиц.

Цели и объект экспертизы

Цель экспертизы: определение наличия или отсутствия объектов культурного наследия, включенных в единый государственный реестр объектов культурного наследия (памятников истории и культуры) народов Российской Федерации, выявленных объектов культурного наследия либо объектов, обладающих признаками объекта культурного наследия, на земельных участках, землях лесного фонда либо в границах водных объектов или их частей, подлежащих воздействию земляных, строительных, мелиоративных, хозяйственных работ, указанных в статье 30 настоящего Федерального закона работ по использованию лесов и иных работ, в случае, если орган охраны объектов культурного наследия не имеет данных об отсутствии на указанных земельных участках, землях лесного фонда либо водных объектах или их частях объектов культурного наследия либо объектов, обладающих признаками объекта культурного наследия в соответствии со статьей 3 настоящего Федерального закона (Согласно абзацу девятому статьи 28 Закона № 73-ФЗ (в редакции, действовавшей до дня официального опубликования Федерального закона от 03.08.2018 № 342-ФЗ «О внесении изменений в Градостроительный кодекс Российской Федерации и отдельные законодательные акты Российской Федерации»)).

Мероприятия по оценке воздействия запланированной хозяйственной деятельности на городскую историческую среду и памятники архитектуры не являются целью настоящей экспертизы и экспертом не рассматривались.

Объект экспертизы: земли под объект капитального строительства «Строительство двух ВЛ 110 кВ отпайками от ВЛ 110 кВ Ново-Анжерская - Яйская с отпайками на ПС

Судженка и ВЛ 110 кВ Ново-Анжерская - Иверка с отпайками до ПС 110 кВ Почитанка» в Яйском муниципальном округе, Кемеровская область - Кузбасс, протяженностью 4044 м, подлежащие воздействию земляных, строительных, мелиоративных, хозяйственных работ, предусмотренных ст. 25 Лесного кодекса РФ работ по использованию лесов (за исключением работ, указанных в п.х 3, 4 и 7 части 1 ст. 25 Лесного кодекса РФ) и иных работ, в случае, если орган охраны объектов культурного наследия не имеет данных об отсутствии на указанных землях объектов культурного наследия, включенных в реестр, выявленных объектов культурного наследия либо объектов, обладающих признаками объекта культурного наследия (в редакции абз. 3 ст. 30 73-ФЗ действовавшей до 04.08.2018, до утверждения в соответствии с пп. 34.2 п. 1 ст. 9 73-ФЗ границ территорий).

Перечень документов, представленных Заказчиком

1. Письмо Комитета по охране объектов культурного наследия Кузбасса от 14.04.2022 № 02/751 (Приложение №49).
2. Список координат оси землеотвода под объект капитального строительства «Строительство двух ВЛ 110 кВ отпайками от ВЛ 110 кВ Ново-Анжерская - Яйская с отпайками на ПС Судженка и ВЛ 110 кВ Ново-Анжерская - Иверка с отпайками до ПС 110 кВ Почитанка» в Яйском муниципальном округе, Кемеровская область - Кузбасс (Приложение №50).
3. Выписка из Единого государственного реестра недвижимости об объекте недвижимости с кадастровым номером 42:18:0000000:55 (Приложение №51).

Сведения об обстоятельствах, повлиявших на процесс проведения, и результаты экспертизы

Обстоятельства, повлиявшие на процесс проведения, и результаты экспертизы, отсутствуют.

Сведения о проведенных исследованиях

Цель работы – определение наличия или отсутствия объектов археологического наследия на земельных участках, землях лесного фонда либо в границах водных объектов или их частей, подлежащих воздействию земляных, строительных, мелиоративных, хозяйственных работ, работ по использованию лесов и иных работ, в случае, если орган охраны объектов культурного наследия не имеет данных об отсутствии на указанных

земельных участках, землях лесного фонда либо водных объектах или их частях объектов археологического наследия, с проведением локальных земляных работ.

Подготовлена заявка и получено разрешение на проведение археологической разведки на земельном участке, подлежащем воздействию земляных, строительных работ по объекту капитального строительства «Строительство двух ВЛ 110 кВ отпайками от ВЛ 110 кВ Ново-Анжерская - Яйская с отпайками на ПС Судженка и ВЛ 110 кВ Ново-Анжерская - Иверка с отпайками до ПС 110 кВ Почитанка» в Яйском муниципальном округе, Кемеровская область - Кузбасс.

Открытый лист на право проведения археологических полевых работ № 5772-2023 выдан Министерством культуры Российской Федерации 06.12.2023 г. на имя В.В. Ахметова (Приложение №48).

Открытый лист выдан на основании договора № 12-12-2023 от 12 декабря 2023 г. заключенного между Обществом с ограниченной ответственностью «Региональная электромонтажная компания Сибири» (ООО «РЭК Сибири») и ООО «СибТерра».

Для выполнения поставленной цели были поставлены следующие задачи:

- 1) получение у Заказчика до начала работ необходимых картографических материалов, планов границ и кадастровых номеров земельных участков;
- 2) проработка архивных материалов, печатных и других источников, характеризующих известные археологические объекты района предстоящих исследований;
- 3) подготовка и отправка пакета документов в Министерство культуры РФ с целью получения Открытого листа на предстоящие работы;
- 4) определение земельных участков для закладки разведочных шурфов с целью обнаружения объектов археологического наследия;
- 5) ознакомление с геологическими данными и картографическими материалами с целью определения территорий, перспективных для поиска ОАН;
- 6) визуальный осмотр местности, подлежащей археологическому обследованию, поиск подъёмного материала, осмотр незадернованных и слабо задернованных поверхностей, естественных обнажений, осыпей, техногенных нарушений и т.п. на всех земельных участках;
- 7) закладка разведочных шурфов в наиболее перспективных местах с привязкой к схеме землеотвода;
- 8) камеральная обработка и научная обработка полученных результатов;
- 9) подготовка Акта государственной историко-культурной экспертизы земельных участков, подлежащих воздействию земляных, строительных, хозяйственных работ;

В соответствии с поставленной целью и задачами были выполнены следующие виды работ:

- выполнены историко-архивные и библиографические изыскания по сбору данных об ОКН, расположенных в полосе отвода земель, изучен картографический материал;
- определено точное местонахождение ближайших ОКН относительно территории объекта изыскания;
- выполнены полевые археологические исследования (разведка);
- выполнена текстовая часть, включающая анализ законодательства и нормативных документов по охране объектов культурного наследия, историю исследований, географическое описание территории, описание шурфов и разрезов;
- выполнена графическая часть: составлены иллюстрации, на карты-схемы в условных обозначениях нанесены шурфы и границы обследованных участков.
- составлен и оформлен акт государственной историко-культурной экспертизы земельных участков, подлежащих воздействию земляных, строительных, хозяйственных работ по объекту капитального строительства «Строительство двух ВЛ 110 кВ отпайками от ВЛ 110 кВ Ново-Анжерская - Яйская с отпайками на ПС Судженка и ВЛ 110 кВ Ново-Анжерская - Иверка с отпайками до ПС 110 кВ Почитанка» в Яйском муниципальном округе, Кемеровская область - Кузбасс (Приложение №1-7).

Полевые исследования включали сплошное визуальное обследование территории земельного участка проектируемого объекта и непосредственно связанной с ним территории, включая осмотр всех нарушений почвенных покровов с целью выявления археологических предметов; зачистку существующих почвенных обнажений и закладку шурфов с целью поиска погребенных древних объектов и культурного слоя, а также фотофиксацию всех проводимых работ и их результатов (Приложение №8-12).

Определение маршрута разведки основывалось на предоставленной Заказчиком проектной документации.

Археологическая разведка проводилась пешими маршрутами с визуальным обследованием территории и с разбивкой шурфов. Места закладки шурфов определялись с учетом геоморфологических условий местности и закономерностей расположения ОАН на данной территории (Приложение №13-32).

Перемещение оборудования отряда до участка осуществлялось на автотранспорте. По участку разведки перемещение осуществлялось пешком. Участок обследования тщательно осматривался, дополнительно изучались обнажения почвенных слоев (природные и техногенные нарушения почвы). Производилась фотофиксация цифровой фотокамерой Canon 2000D с масштабными рейками длиной 3-5 м.

После визуального осмотра местности были определены места для шурфовки. Всего с целью выявления культурного слоя было заложено 5 разведочных шурфов: 2x1 м (общая площадь разведочных шурфов 10 кв. м).

На этапе полевых работ использовались специальные средства для укрытия шурфа и прогрева земли, так как температура почвы за время похолодания опускалась ниже нуля градусов – снежный покров на момент работ присутствовал минимально из-за климатических особенностей декабря (малый объем выпадения снега, резкие потепления до положительных температур, сильные ветры). Разборка отложений в шурфах проводилась в соответствии с общепринятой методикой: ручным инструментом, условными горизонтами мощностью до 0,2 м с тщательным разрыхлением и просмотром выбранной земли. Каждый уровень снятия зачищался для выявления аномалий в почвенных слоях. Раскоп продолжался до кровли серо-жёлтых лёссовидных суглинков, мощность которых на данной территории может достигать нескольких метров. Данные слои является археологически стерильными, т.е. прокопаны до максимального времени существования древнего человека на данной территории.

После окончательной зачистки, фотофиксации, зарисовки и описания стратиграфической ситуации при возможности проводился контрольный перекоп на глубину 0,2-0,25 м.

После окончания исследований шурф засыпался выбранным грунтом (производилась рекультивация).

Факты и сведения, выявленные и установленные в результате проведенных исследований

Размеры и кадастровые номера земельных участков, подлежащих экспертизе:

Земельный участок по объекту капитального строительства «Строительство двух ВЛ 110 кВ отпайками от ВЛ 110 кВ Ново-Анжерская - Яйская с отпайками на ПС Судженка и ВЛ 110 кВ Ново-Анжерская - Иверка с отпайками до ПС 110 кВ Почитанка» в Яйском муниципальном округе, Кемеровская область - Кузбасс.

Общая протяженность земельного участка: 4044 м (ширина от 100 м до 150 м).

Географо-геологическая характеристика исследуемой территории

По местоположению и характеру поверхности территория Яйского района относится к южной окраине Западно-Сибирской низменности. Общий рельеф поверхности равнинный с постепенным уменьшением абсолютных высот с юга на север. Главнейшую роль в создании форм рельефа сыграла работа проточной воды. Основные черты современной гидрографии окончательно оформились в послеледниковое время.

В геоморфологическом отношении территория проведения работ расположена в северо- западных предгорьях Кузнецкого Алатау, которые постепенно переходят в Западно- Сибирскую равнину [Рельеф Западно- Сибирской равнины, 1988; Рельеф Алтае- Саянской горной области, 1988]. В орографическом отношении участок расположен в пределах плоской эрозионно- денудационной возвышенности, расчлененной р. Яя и Золотой Китат и с притоками. Местность представляет собой денудационно- аккумулятивное холмистое предгорье Кузнецкого Алатау, расчлененное неглубокими речными долинами небольших ручьев и рек – притоков Яя, Золотого Китата и Китата. Поверхностные отложения слагаются элювиально-делювиальным комплексом пород, распространенных на склонах и вершинах водоразделов. Представлены отложения комплекса суглинками, реже глинами и супесями с включением щебня и дресвы. Суглинки от легких до тяжелых, пылеватые, слабо- и среднесжимаемые, непросадочные, ненабухающие, от твердых до туголастичных. Мощность отложений изменяется в пределах от 2-4 до 15 м.

Почвенный покров характеризуется большой пестротой. Ведущими почвами являются оподзоленные или, так называемые, серые лесные почвы лесостепи с различным выражением оподзоливания. Почвы характеризуются более тяжелым, глинистым механическим составом. Гумусный слой колеблется от 18 до 30 см, но имеет серую или темно-серую окраску. Следующий под гумусом горизонт выделяется наличием кремнеземистой присыпки. Почвы восточной части района, по сравнению с выше отмеченными, характеризуются более слабой оподзоленностью и довольно мощным гумусовым горизонтом, достигающим 30 см. На плоских водоразделах, особенно в верховьях речек, при довольно близком к поверхности залегании грунтовых вод замечается заболачивание и в почве наличие торфяного горизонта. Замкнутые понижения на водораздельных пространствах обычно заболочены и нередко несут типичный торфянистый горизонт. Под лесными участками, особенно на междуречье Яя-Томь, широко распространены подзолистые почвы. Сравнительно небольшим распространением в районе пользуются деградированные, выщелоченные и очень редко встречаются типичные черноземы [Куминова, 1949, с. 25, 26].

Растительность представлена луговой растительностью, заболоченными участками, пашнями, небольшими берёзовыми околками, защитными лесополосами из березы, тальника вдоль трасс автомобильной и железной дорог, а также сильно густой растительностью по берегам рек и ручьев.

Растительность Яйского муниципального района характеризуется широким распространением тайги [Куминова, 1950; Онищенко и др., 2013], с большим участием ели,

кедра и пихты, что связано со значительной увлажненностью и заболоченностью почв. Ближе к р. Яя и р. Золотой Китат она сменяется лиственными лесами, иногда почти сплошными, в которых по окраине тайги характерно включение сосны и лиственницы. Вдоль восточной окраины тайги встречаются небольшими участками сосново-березовые леса с примесью лиственницы или ее остатками. На междуречье Яя и Золотой Китат доминирующим элементом ландшафта выступают лиственные леса. На площадях, изрезанных реками и поперечными оврагами, леса разбросаны мелкими участками березово-осиновых колков, тяготеющих больше к северным склонам; в местностях, слабо изрезанных (верховьях рек) на ровных площадях преобладают сыроватые березово-осиновые и березовые леса. По долинам многих рек бассейна р. Яя располагаются еловые леса с примесью кедра.

Безлесные участки встречаются у населенных пунктов, и представляют поляны лесных лугов, пашни и сравнительно небольшие площади гарей. Наиболее распространенными среди лесных лугов по березовому редколесью злаково-разнотравные луга. На южных склонах суходольные луга несут лесостепной облик. пойменные заливные луга встречаются небольшими участками в долинах рек Китата и Яя, чередуясь с заболоченными лесами и суходольными лугами, протягивающимися в местах сужения долин, близко к берегу реки. Болотные формации довольно распространены. Встречаются по пониженным местам и западинам слаборасчлененных водоразделов. По окраинам болота кольцом развиваются осоковые кочкарники, а центральные части затягиваются мхом.

Климатические особенности района обусловлены общей приподнятостью местности, в результате чего характеризуются большей влажностью и несколько пониженной температурой по сравнению с пространствами, расположенными как к востоку, так и к западу от района. Климат характеризуется резкой континентальностью, большой изменчивостью погоды, суровой зимой, сильными ветрами, снеготаносами, интенсивной солнечной радиацией и сравнительно жарким летом [Генеральный план муниципального..., 2015; Онищенко и др., 2013]. Среднегодовая температура составляет 0,0° С. Средняя продолжительность безморозного периода колеблется от 93 до 128 дней, а максимальная продолжительность — от 116 до 158 дней. Годовая сумма осадков составляет 798 мм. Основная их масса выпадает летом. Средняя высота снежного покрова колеблется от 66 см на открытом месте до 99 см в лесу. Среднемесячные скорости ветра не превышают 5-6 м/с, а годовая — 4,1 м/с.

Главной водной артерией южной части Нижнего Причулымья является р. Яя. Начинаясь в северных предгорьях Кузнецкого Алатау, она на верхнем отрезке течения

принимает воду таких крупных притоков, как Кайгур, Барзас, Кельбес, Золотой Китат и Алчедат, а ниже небольшое количество мелких речек. Большинство мелких речек берут начало из водораздельных болот и отличаются неустойчивым водным режимом [Куминова, 1949, с. 19]. Долина р. Яя характеризуется хорошей разработкой.

По характеру режима в районе исследований крупные реки относятся к равнинному типу. Долины рек разнообразные хорошо выработанные, террасированные с поймой, пологими плоскими склонами, их русло участками меандрирует, образуя меандры, отмели. Поверхность пойменных террас заболочена.

История исследования территории

История археологических исследований Яйского района начинается в 90-х годах XIX в. В 1890 г. к библиотекарю Императорского Томского университета С.К. Кузнецову попали случайные находки собранные одним из приисковых рабочих на реке Яя у Лысой горы. В 1891 и 1892 гг. С.К. Кузнецов совместно с прозектором кабинета анатомии С.М. Чугуновым совершает две экспедиции по р. Яя. В результате была получена богатая коллекция предметов из бронзы, железа, кости и составлено первое представление о древней истории района.

Были начаты поиски у подножья Лысой горы (культовое место Лысая гора I). Здесь вплоть до береговой линии были обнаружены костяные и железные наконечники стрел, бронзовые ножи и зеркала, а также многочисленные зооморфные фигурки из бронзы и другие предметы [Чугунов, 1891]. Недалеко от Лысой горы, в 1892 г. С.К. Кузнецовым было обнаружено два средневековых кургана (Лысая гора II) [Отчеты, 1894, с. 72]. Один из них был им раскопан и оказался, как позже выяснилось, позднеатагарским, с характерным для этого периода инвентарем [Мартынов, Мартынова, 1978, с. 31]. С. К. Кузнецовым и С. М. Чугуновым в 1891 г. были также открыты и частично исследованы курганный могильник в устье р. Катамы, Арышевский курган, Шигарское селище, Шигарский курган [Чугунов, 1891, с. 3; Китова, Боброва].

Археологические исследования в районе возобновились более чем через полвека. В 1955 г. В.И. Матющенко на правом берегу р. Яя, на месте кирпичного завода с. Жарково, обнаружил неолитический могильник (Яя VII). В течение двух лет было исследовано два погребения. Кроме этого, в своем отчете В.И. Матющенко упоминает курганный могильник на правом берегу р. Яя, в 2,5 км от д. Рыбаки. Все шесть курганов могильника были раскопаны (разграблены?) «колодцем» [Матющенко, 1955; Матющенко, 1963].

В 1958 г. ряд памятников на р. Яя был открыт директором Кемеровского областного краеведческого музея А.И. Мартыновым. Вблизи с. Мальцево, на р. Золотой Китат им обнаружен курганный могильник (Мальцево III). Там же, в устье р. Алчедат, были

обследованы пещеры, содержащие предметы раннего железного века (Мальцево IV). Тогда же, недалеко от хутора Алексеевский, на правом берегу р. Яи была обнаружена неолитическая стоянка (Яя-Борик I) [Мартынов, 1961]. В 1961 г. разведки в устье Золотого Китата проводил краевед А.И. Ларюков. Недалеко от пгт. Яя им был собран материал неолитического времени (Яя I и II) [Ларюков, 1967]. В 1972 г. археологические изыскания на Золотом Китате были продолжены доцентом Кемеровского педагогического института А.М. Кулемзиным. Недалеко от с. Мальцево им были обнаружены стоянки, предположительно, эпохи бронзы (Мальцево I и II) [Кулемзин, Бородкин, 1989, с. 129]. В 1997 г. в Яйском муниципальном округе проводил разведку доцент кафедры археологии Кемеровского государственного университета В.Н. Жаронкин. В результате были открыты ряд стоянок на р. Яя (Новониколаевка, Яя III-VI) [Горяев, Жаронкин, 1999, с. 269-270]. В 2017 г. в Яйском муниципальном округе проводил разведку сотрудник лаборатории археологии ФИЦ УУХ СО РАН П.В. Герман. В результате проведенных исследований был зарегистрирован ВОАН «культовое место Лысая Гора I» [Герман, 2018; Боброва., Герман, 2018].

В 2021 г. отрядом ООО НПО «АрхеПолис» обследованы земельные участки по проекту «Строительство двухцепной ЛЭП 110 кВ от ОРУ 110 кВ ПС 500 кВ «НовоАнжерская» до существующей отпайки от ВЛ 110 кВ НовоАнжерская – Анжерская НПС I, II цепь с отпайкой на ПС «Судженская» до ПС 110 кВ «Мазутная» (АнжероСудженский городской округ, Яйский муниципальный округ Кемеровской области)». В результате работ ОАН не обнаружено [Тихомиров, АКТ № 10-2021].

В 2021 г. отрядом ФИЦ УУХ СО РАН обследованы земельные участки по проекту «Строительство тяговой подстанции на перегоне Яя-Ижморская» Западно-Сибирской железной дороги в Ижморском муниципальном округе Кемеровской области-Кузбасса. В результате работ ОАН не обнаружено [Акт №16/2021 ГИКЭ].

В 2022 г. отрядом ИАЭТ СО РАН обследованы земельные участки по проекту «Магистральный нефтепровод Анжеро-Судженск - Красноярск, Ду 1200 мм, 00,00 - 68,216 км. Замена трубы на участке 0 км – 7 км. Новосибирское РНУ. Реконструкция», протяженностью 7 км в Яйском муниципальном округе Кемеровской области. В результате работ ОАН не обнаружено [Новосельцева, Акт ГИКЭ от № 2-09/42-2022].

К настоящему времени в Яйском муниципальном округе имеется 18 памятников археологии, указанных в перечне объектов культурного наследия федерального значения – объектов археологического наследия, расположенных на территории Кемеровской, один выявленный объект археологического наследия и четыре памятника археологии известные по научной литературе области [Объекты культурного наследия, 2023]. Таким образом, на

территории Яйского района имеются памятники начиная с эпохи неолита, заканчивая поздним средневековьем. Все известные памятники локализованы в непосредственной близости к руслу (на коренных берегах и первых террасах) р. Яя и ее притока р. Золотой Китат.

Результаты работ

В декабре 2023 г. отрядом ООО «СибТерра» была проведена археологическая разведка в границах объекта капитального строительства «Строительство двух ВЛ 110 кВ отпайками от ВЛ 110 кВ Ново-Анжерская - Яйская с отпайками на ПС Судженка и ВЛ 110 кВ Ново-Анжерская - Иверка с отпайками до ПС 110 кВ Почитанка» в Яйском муниципальном округе, Кемеровская область - Кузбасс в ходе которой выполнены:

- визуальное обследование линейного участка землеотвода объекта капитального строительства «Строительство двух ВЛ 110 кВ отпайками от ВЛ 110 кВ Ново-Анжерская - Яйская с отпайками на ПС Судженка и ВЛ 110 кВ Ново-Анжерская - Иверка с отпайками до ПС 110 кВ Почитанка» в Яйском муниципальном округе, Кемеровская область - Кузбасс – протяженность 4044 м.

- закладка разведочных шурфов в границах отводимых земель на участках, которые при отсутствии внешних признаков наличия ОАН, представлялись наиболее перспективными с точки зрения расположения памятников археологии.

Общая протяженность обследованного участка под строительство и др. нужды – 4044 м. Всего было заложено 5 шурфов (2x1 м), общая вскрытая площадь составила 10 кв. м.

Разведка проходила пешим маршрутом. Участок тщательно осматривался, дополнительно изучались обнажения почвенных слоев (природные и техногенные нарушения почвы) (Приложение № 8-12). Точная топографическая привязка производилась с использованием спутниковых систем глобального позиционирования GPS-приемника. Данные спутниковой навигации проецировались на картографическую основу, предоставленную Заказчиком.

Письмом Комитета по охране объектов культурного наследия Кузбасса от 14.04.2022 № 02/751 стало известно, что: «Строительство двух ВЛ 110 кВ отпайками от ВЛ 110 кВ Ново-Анжерская - Яйская с отпайками и ВЛ ПО кВ Ново-Анжерская - Иверка с отпайками на ПС 110 кВ Почитанка» (объект расположен: Кемеровская область, Яйский район), отсутствуют объекты культурного наследия, включенные в единый государственный реестр объектов культурного наследия (памятников истории и культуры) народов Российской Федерации, выявленные объекты культурного наследия.

Испрашиваемый участок расположен вне зон охраны объектов культурного наследия и вне защитных зон объектов культурного наследия». (Приложение №49).

В административном отношении участок исследования находится по адресу: Россия, Кемеровская область - Кузбасс, Яйский район (Приложение №1-7).

Район работ представляет собой линейный участок, который начинается от села Почитанка. Затем участок пересекает линию ЖД и идет в южном направлении. Участок оканчивается в 1,5 км к востоку от села Новониколаевка. В южной части участка располагается высохшее русло истока безымянного ручья. Рельеф местности с перепадами высот, к центральной части участка высота достигает 200-210 м, северная и южная части находятся ниже. По БСВ высота на участке землеотвода варьируется от 166 до 211 м.

Растительность в границах изысканий представлена луговой растительностью, пашнями, небольшими берёзовыми колками, защитными лесополосами вдоль железной дороги, пашни.

Весь участок является территорией хозяйственного освоения – на участке располагалась пашня, проселочные дороги, железная дорога (Приложение № 1-7, 13-32). При осмотре техногенных нарушений почвы археологический материал не обнаружен.

Ближайшие крупные водотоки – старица р. Яя в 4,15 км на З от участка обследования, р. Яя в 1,75 км на З от участка обследования.

В формировании покровных отложений принимают роль процессы ветровой и водной эрозии, денудационные процессы, а также антропогенные факторы – хозяйственная деятельность человека (Приложение №13-32).

В ходе рекогносцировочного осмотра отведенных под строительство участков были определены наиболее перспективные участки нахождения следов жизнедеятельности древнего населения (объектов историко-культурного наследия) – местонахождений, стоянок, поселений, святилищ и др. В дальнейшем выделены местоположения, перспективные для закладки археологических шурфов.

Количество и места закладки шурфов были определены следующими факторами:

1) на этапе камеральных работ установлено, что:

- территория имеет техногенные нарушения в ходе антропогенной деятельности человека;

- анализ литературных и архивных источников показал, что ближайшими объектами археологического наследия являются: ВОАН Местонахождение Яя-5 и ВОАН Местонахождение Яя-6 расположены в 2,5 км на З от северной части участка обследования; ВОАН Культовое место Яя, ВОАН Поселение Новониколаевка, ВОАН Курганный могильник Яя расположены в 3,41 км на ЮЗ от южной части участка обследования; ВОАН

Стоянки Яя 1-3 расположены в 3,8 км на СЗ от южной части участка обследования (Приложение №4);

2) на этапе полевых работ:

- визуально обследован весь отводимый земельный участок, в результате чего обнаружены техногенные нарушения. Большая их часть связана с ведением хозяйственной деятельности.

- определено, что территория землеотвода находится за пределами выявленных памятников археологии.

В наименее потревоженных хозяйственной деятельностью человека местах равномерно на всём протяжении землеотвода были заложены шурфы.

Шурф № 1.

Шурф № 1 (размер 2х1х0,65 м) заложен в северной части землеотвода, на ровной, широкой площадке, заросшей травянистой растительностью. Перед закладкой шурфа не выявлены визуальные признаки техногенного нарушения (Приложение №5-7, 33-35).

Географические координаты: N 56.207659° E 86.503951°.

Высота площадки, на которой заложен шурф, 177 м по БСВ.

Стратиграфия сверху вниз включает следующие отложения (приведена по северной стенке шурфа):

Слой 1. Гумусированная супесь темного цвета. Во включениях растительный детрит, корни растений. Граница с последующим слоем четкая, ровная, проведена по изменению цвета и мехсостава. Мощность 0,15-0,2 м.

Слой 2. Супесь тяжелая, плотная, черного цвета. Текстура однородная. Во включениях растительный детрит, корни растений. Граница с последующим слоем неровная, с затеками, четкая, проведена по изменению цвета и мехсостава. Новообразования отсутствуют. Мощность 0,25–0,3 м.

Слой 3. Суглинок средний, плотный, серо-желтый. Видимая мощность слоя до 0,2 м. Археологический материал не обнаружен.

Шурф № 2.

Шурф № 2 (размер 2х1х0,6 м) заложен в северной части землеотвода, на ровной, широкой площадке, заросшей травянистой растительностью. Шурф №2 находится в 888 м к Ю от шурфа №1. Перед закладкой шурфа не выявлены визуальные признаки техногенного нарушения (Приложение 5-7, 36-38).

Географические координаты: N 56.200061° E 86.508332°.

Высота площадки, на которой заложен шурф, 189 м по БСВ.

Стратиграфия сверху вниз включает следующие отложения (приведена по южной стенке шурфа):

Слой 1. Гумусированная супесь темного цвета. Во включениях растительный детрит, корни растений. Граница с последующим слоем четкая, ровная, проведена по изменению цвета и мехсостава. Мощность 0,1-0,15 м.

Слой 2. Супесь тяжелая, плотная, черного цвета. Текстура однородная. Во включениях растительный детрит, корни растений. Граница с последующим слоем неровная, с затеками, четкая, проведена по изменению цвета и мехсостава. Новообразования отсутствуют. Мощность 0,2–0,25 м.

Слой 3. Суглинок средний, плотный, серо-желтый. Видимая мощность слоя до 0,3 м. Археологический материал не обнаружен.

Шурф № 3.

Шурф № 3 (размер 2x1x0,5 м) заложен в центральной части землеотвода, на ровной, широкой площадке, заросшей травянистой растительностью. Шурф №3 находится в 1178 м к Ю от шурфа №2. Перед закладкой шурфа не выявлены визуальные признаки техногенного нарушения (Приложение 5-7, 39-41).

Географические координаты: N 56.190020° E 86.513669°.

Высота площадки, на которой заложен шурф, 209 м по БСВ.

Стратиграфия сверху вниз включает следующие отложения (приведена по северной стенке шурфа):

Слой 1 (пашня) – тёмно-серая до чёрного гумусированная мелкокомковатая мешаная плотная супесь. Слой нарушен корнями растений. Мощность слоя 0,2-0,25 м.

Слой 2. Суглинок средний, плотный, серо-желтый. Видимая мощность до 0,25 м.

Археологический материал не обнаружен.

Шурф № 4.

Шурф № 4 (размер 2x1x0,6 м) заложен в южной части землеотвода, на ровной, широкой площадке, заросшей травянистой растительностью. Шурф №4 находится в 698 м к Ю от шурфа №3. Перед закладкой шурфа не выявлены визуальные признаки техногенного нарушения (Приложение 5-7, 42-44).

Географические координаты: N 56.183772° E 86.512423°.

Высота площадки, на которой заложен шурф, 209 м по БСВ.

Стратиграфия сверху вниз включает следующие отложения (приведена по северной стенке шурфа):

Слой 1 (пашня) – тёмно-серая до чёрного гумусированная мелкокомковатая мешаная плотная супесь. Слой нарушен корнями растений. Мощность слоя 0,35-0,4 м.

Слой 2. Супесь тяжелая, серо-желтого цвета, нарушена морозобойными клиньями. Видимая мощность до 0,2 м.

Археологический материал не обнаружен.

Шурф № 5.

Шурф № 5 (размер 2x1x0,5 м) заложен в южной части землеотвода, на ровной, широкой площадке, заросшей травянистой и древесной растительностью. Шурф №5 находится в 645 м к Ю от шурфа №4. Перед закладкой шурфа не выявлены визуальные признаки техногенного нарушения (Приложение 5-7, 45-47).

Географические координаты: N 56.178189° E 86.510493°.

Высота площадки, на которой заложен шурф, 179 м по БСВ.

Стратиграфия сверху вниз включает следующие отложения (приведена по северной стенке шурфа):

Слой 1. Гумусированная супесь темного цвета. Во включениях растительный детрит, корни растений. Граница с последующим слоем четкая, ровная, проведена по изменению цвета и мехсостава. Мощность 0,2-0,25 м.

Слой 2. Суглинок тяжелый, плотный, серого цвета. Текстура однородная. Во включениях растительный детрит, корни растений. Новообразования отсутствуют. Видимая мощность до 0,35 м.

Археологический материал не обнаружен.

Всего было заложено 5 шурфов (2x1 м) общей площадью 10 кв. м.

В результате археологической разведки земельного участка по объекту капитального строительства «Строительство двух ВЛ 110 кВ отпайками от ВЛ 110 кВ Ново-Анжерская - Яйская с отпайками на ПС Судженка и ВЛ 110 кВ Ново-Анжерская - Иверка с отпайками до ПС 110 кВ Почитанка» в Яйском муниципальном округе, Кемеровская область - Кузбасс, общей протяженностью 4044 м, **объектов культурного (археологического) наследия не выявлено.**

Перечень документов и материалов, собранных и полученных при проведении экспертизы, а также использованной для нее специальной, технической и справочной литературы

1. Федеральный закон от 25 июня 2002 г. № 73-ФЗ «Об объектах культурного наследия (памятниках истории и культуры) народов Российской Федерации».
2. Положение о государственной историко-культурной экспертизе, утвержденное Постановлением Правительства Российской Федерации от 15 июля 2009 г. № 569.
3. Приказ Министерства культуры Российской Федерации от 02.06.2015 г. № 1905

«Об утверждении порядка проведения работ по выявлению объектов, обладающих признаками объекта культурного наследия, и государственному учёту объектов, обладающих признаками объекта культурного наследия».

4. Положение о порядке проведения археологических полевых работ и составления научной отчётной документации». Утверждено постановлением Бюро историко-филологических наук Российской академии наук от 20.06.2018 г. № 32.

5. Письмо Комитета по охране объектов культурного наследия Кузбасса от 14.04.2022 № 02/751

6. Акт №16/2021 ГИКЭ земельных участков, подлежащих воздействию земельных, строительных, хозяйственных и иных работ для разработки раздела проектной документации по титулу «Строительство тяговой подстанции на перегоне Яя-Ижморская» Западно-Сибирской железной дороги в Ижморском муниципальном округе Кемеровской области-Кузбасса.

7. Баташев М.С. Отчет об археологических раскопках 1999 года стоянки Утиный Столб в Енисейском районе Красноярского края. Красноярск, 2000 // Архив ИА РАН Ф.-1. Р-1. № 22385.

8. Баштанник С.В., Жаронкин В.Н., Симонов Д.А., Соколов П.Г., Ширин Ю.В., Фрибус А.В. Результаты археологических разведок по мониторингу состояния, сохранности и использования объектов археологического наследия Кемеровской области // Историко-культурное наследие Кузбасса (актуальные проблемы изучения и охраны памятников археологии). Кемерово, 2011. Вып. III. С. 5 - 41.

9. Боброва Л.Ю., Герман П.В. Лысая Гора на р. Яе: местонахождение памятника // Вестник Томского государственного университета. История. 2018. № 54. С. 139-147.

10. Генеральный план муниципального образования «Анжеро-Судженский городской округ». Материалы по обоснованию генерального плана. ООО «Терпланпроект», 2015. 170 с.

11. Герман П.В. Отчет об археологических исследованиях (разведках) на территории Тисульского и Яйского районов Кемеровской области в 2017 году // Научно-отраслевой архив ОПИ ИА РАН. Кемерово, 2018.

12. Герман П.В., Боброва Л.Ю. Первые результаты современного этапа исследований Лысой Горы на р. Яе в Яйском муниципальном округе // Археологические открытия. 2019. Т. 2017. С. 466-468.

13. Горяев В.С., Жаронкин В.Н. Разведки на территории Кемеровской области // Археологические открытия 1997 года. - М.: Наука, 1999. С. 269-270.

14. Дульзон А.П. Археологические памятники Томской области (к археологической

карте Среднего Приобья) // Труды Томского областного краеведческого музея. Томск, 1956. Т. V. С. 89 – 316.

15. Китова Л.Ю., Боброва Л.Ю. Археологическая деятельность С. К. Кузнецова в Сибири // Памятники археологии в исследованиях и фотографиях (памяти Галины Вацлавны Длужневской). Сборник научных статей. Санкт-Петербург: ИИМК РАН, 2018. С. 205-211.

16. Кулемзин А.М., Бородкин Ю.М. Археологические памятники Кемеровской области: Материалы к Своду памятников истории и культуры СССР. Вып. 1. Кемерово: Кемеровское книжное издательство, 1989. – 158 с.

17. Куминова А.В. Растительность Кемеровской области. Новосибирск, 1949. 169 с.

18. Лаптев И.П. Млекопитающие таежной зоны Западной Сибири. Томск: Изд-во Том. ун-та, 1958. 285 с.

19. Ларюков А.И. Археологические памятники в среднем течении р. Яи // Известия лаборатории археологических исследований. Вып. 1. Кемерово: Кемеровское книжное издательство, 1967. С. 111–114.

20. Марочкин А.Г., Герман П.В, Савельева А.С., Плац И.А., Веретенников А.В. Археологические микрорайоны и проблемы культурной хроностратиграфии на юге Томь-Чулымья (неолит-палеометалл средневековье) // Вестн. Том. гос. ун-та. История. 2021. №69. С.37-44.

21. Мартынов А.И. Материалы к археологической карте Кемеровской области // Ученые записки Кемеровского педагогического института. Вып. 4. Кемерово: Кемеровское книжное издательство, 1961. С. 152-164.

22. Матющенко В.И. Отчет о работе археологической экспедиции Музея Истории Материальной Культуры при ТГУ летом 1955 года // Научно-отраслевой архив ОПИ ИА РАН. Ф.1. Р. 1. № 1085. Томск, 1955.

23. Матющенко В.И. Яйский неолитический могильник // Сборник научных работ исторических кафедр. №165. – Томск: Изд-во ТГУ, 1963. С. 97-103.

24. Новосельцева В.М. Акт ГИКЭ от № 2-09/42-2022 по объекту «Магистральный нефтепровод Анжеро-Судженск -Красноярск, Ду 1200 мм, 00,00 - 68,216 км. Замена трубы на участке 0 км – 7 км. Новосибирское РНУ. Реконструкция», протяженностью 7 км в Яйском муниципальном округе Кемеровской области.

25. Объекты культурного наследия. Комитет по охране объектов культурного наследия Кузбасса [Электронный ресурс]. 2023. URL: <http://www.okn-kuzbass.ru/deyatelnost/gosudarstvennaya-okhrana/obekty-kulturnogo-naslediya/> (дата обращения: 25.12.2023).

26. Онищенко С.С., Филиппова А.В., Бибик Е.В., Теплова Н.С. Экология Кемеровской области: природно-территориальное устройство, социально-экономические и организационно- управленческие аспекты: учебное пособие. Кемерово, 2013. 415 с.
27. Отчеты Императорской Археологической комиссии за 1892 год. СПб., 1894. 174 с.
28. Рельеф Алтае-Саянской горной области. – Новосибирск: Наука, 1988. 204 с.
29. Рельеф Западно-Сибирской равнины. – Новосибирск: Наука, 1988. 192 с.
30. Тихомиров К.Н. АКТ № 10-2021 государственной историко-культурной экспертизы отчетной документации, содержащей результаты исследований, в соответствии с которыми определяется наличие или отсутствие объектов, обладающих признаками объекта культурного наследия, на земельных участках, подлежащих воздействию земляных и строительных работ, для разработки проекта «Строительство двухцепной ЛЭП 110 кВ от ОРУ 110 кВ ПС 500 кВ «НовоАнжерская» до существующей отпайки от ВЛ 110 кВ НовоАнжерская – Анжерская НПС I, II цепь с отпайкой на ПС «Судженская» до ПС 110 кВ «Мазутная» (АнжероСудженский городской округ, Яйский муниципальный округ Кемеровской области)».
31. Чугунов С.М. Экскурсия на реку Яю (из путевых заметок) // Сибирский вестник. № 85. 28 июля 1891 г.

Обоснования вывода экспертизы

Предоставленных заказчиком документов (сведений), а также собранных экспертом самостоятельно, достаточно для подготовки заключения экспертизы.

Анализ представленных документов, письма Комитета по охране объектов культурного наследия Кузбасса от 14.04.2022 № 02/751 и специальной литературы показал, что на землях общей протяженностью 4044 м под объект капитального строительства «Строительство двух ВЛ 110 кВ отпайками от ВЛ 110 кВ Ново-Анжерская - Яйская с отпайками на ПС Судженка и ВЛ 110 кВ Ново-Анжерская - Иверка с отпайками до ПС 110 кВ Почитанка» в Яйском муниципальном округе, Кемеровская область - Кузбасс отсутствуют объекты культурного (археологического) наследия, включенные в реестр, выявленные объекты культурного (археологического) наследия либо объекты, обладающие признаками объектов культурного (археологического) наследия.

Известные объекты культурного (археологического) наследия расположены за пределами участка (ВОАН «Курганный могильник Арышево» расположен в 5,5 км на В от участка обследования), их сохранности реализация проектных решений общей протяженностью 4044 м не угрожает.

Полученные в ходе экспертизы материалы позволяют сделать вывод о том, что обследованная территория соответствует плану землеотвода по объекту капитального строительства «Строительство двух ВЛ 110 кВ отпайками от ВЛ 110 кВ Ново-Анжерская - Яйская с отпайками на ПС Судженка и ВЛ 110 кВ Ново-Анжерская - Иверка с отпайками до ПС 110 кВ Почитанка» в Яйском муниципальном округе, Кемеровская область - Кузбасс.

Работы по археологическому обследованию выполнены с соблюдением методики производства археологических исследований, хорошо документированы и проведены в соответствии с требованиями российского законодательства в области охраны историко-культурного наследия. Методика полевых исследований позволяет считать вывод об отсутствии выявленных объектов культурного наследия и объектов, обладающих признаками объекта археологического наследия, на землях общей протяженностью 4044 м по объекту капитального строительства «Строительство двух ВЛ 110 кВ отпайками от ВЛ 110 кВ Ново-Анжерская - Яйская с отпайками на ПС Судженка и ВЛ 110 кВ Ново-Анжерская - Иверка с отпайками до ПС 110 кВ Почитанка» в Яйском муниципальном округе, Кемеровская область - Кузбасс очевидным и достоверным.

Объектов культурного наследия федерального, регионального, местного (муниципального) значения (в том числе включённых в единый государственный реестр объектов культурного наследия (памятников истории и культуры) народов Российской Федерации), выявленных объектов культурного наследия на территории участка, нет.

Вывод экспертизы

Полученные в ходе экспертизы данные и материалы позволяют сделать вывод о том, что на землях общей протяженностью 4044 м, подлежащих воздействию земляных, строительных, мелиоративных и (или) хозяйственных работ по объекту капитального строительства «Строительство двух ВЛ 110 кВ отпайками от ВЛ 110 кВ Ново-Анжерская - Яйская с отпайками на ПС Судженка и ВЛ 110 кВ Ново-Анжерская - Иверка с отпайками до ПС 110 кВ Почитанка» в Яйском муниципальном округе, Кемеровская область - Кузбасс, отсутствуют выявленные объекты археологического наследия, объекты культурного наследия, включенные в реестр, и объекты, обладающие признаками объекта культурного наследия. Испрашиваемый земельный участок расположен вне зон охраны, защитных зон объектов культурного наследия. Следовательно, на земельном участке протяженностью 4044 м, подлежащем воздействию земляных, строительных, мелиоративных и (или) хозяйственных работ по объекту капитального строительства «Строительство двух ВЛ 110 кВ отпайками от ВЛ 110 кВ Ново-Анжерская - Яйская с отпайками на ПС Судженка и ВЛ 110 кВ Ново-Анжерская - Иверка с отпайками до ПС 110 кВ Почитанка» в Яйском муниципальном округе,

Кемеровская область - Кузбасс, возможно проведение земляных, строительных, мелиоративных и (или) хозяйственных работ (**положительное заключение**).

При обнаружении на этапе использования земель в указанных границах объектов археологического наследия все работы в соответствии с пунктом 4 статьи 36 Федерального закона от 25.06.2002 № 73-ФЗ «Об объектах культурного наследия (памятников истории и культуры) народов Российской Федерации» должны быть прекращены, а об их обнаружении должен быть проинформирован региональный орган охраны объектов культурного наследия.

Перечень приложений

Приложение №1. Археологическая разведка земель, отводимых под объект: «Строительство двух ВЛ 110 кВ отпайками от ВЛ 110 кВ Ново-Анжерская - Яйская с отпайками на ПС Судженка и ВЛ 110 кВ Ново-Анжерская - Иверка с отпайками до ПС 110 кВ Почитанка» в Яйском муниципальном округе, Кемеровская область - Кузбасс в 2023 г. Физическая карта с указанием территории обследования.

Приложение №2. Археологическая разведка земель, отводимых под объект: «Строительство двух ВЛ 110 кВ отпайками от ВЛ 110 кВ Ново-Анжерская - Яйская с отпайками на ПС Судженка и ВЛ 110 кВ Ново-Анжерская - Иверка с отпайками до ПС 110 кВ Почитанка» в Яйском муниципальном округе, Кемеровская область - Кузбасс в 2023 г. Карта региона с указанием территории обследования. Использована карта OpenТорoMap.

Приложение №3. Археологическая разведка земель, отводимых под объект: «Строительство двух ВЛ 110 кВ отпайками от ВЛ 110 кВ Ново-Анжерская - Яйская с отпайками на ПС Судженка и ВЛ 110 кВ Ново-Анжерская - Иверка с отпайками до ПС 110 кВ Почитанка» в Яйском муниципальном округе, Кемеровская область - Кузбасс в 2023 г. Карта региона с указанием территории обследования. Использован спутниковый снимок Google Maps. Дата съемки: 2023.

Приложение №4. Археологическая разведка земель, отводимых под объект: «Строительство двух ВЛ 110 кВ отпайками от ВЛ 110 кВ Ново-Анжерская - Яйская с отпайками на ПС Судженка и ВЛ 110 кВ Ново-Анжерская - Иверка с отпайками до ПС 110 кВ Почитанка» в Яйском муниципальном округе, Кемеровская область - Кузбасс в 2023 г. Карта района работ с указанием участка обследования и ближайших ВОАН и ОАН. Использована карта Yandex.

Приложение №5. Археологическая разведка земель, отводимых под объект: «Строительство двух ВЛ 110 кВ отпайками от ВЛ 110 кВ Ново-Анжерская - Яйская с отпайками на ПС Судженка и ВЛ 110 кВ Ново-Анжерская - Иверка с отпайками до ПС 110 кВ Почитанка» в Яйском муниципальном округе, Кемеровская область - Кузбасс в 2023 г. Карта местности с указанием участка обследования и маршрута разведки. Использована карта Yandex.

Приложение №6. Археологическая разведка земель, отводимых под объект: «Строительство двух ВЛ 110 кВ отпайками от ВЛ 110 кВ Ново-Анжерская - Яйская с отпайками на ПС Судженка и ВЛ 110 кВ Ново-Анжерская - Иверка с отпайками до ПС 110 кВ Почитанка» в Яйском муниципальном округе, Кемеровская область - Кузбасс в 2023 г. Карта местности с указанием участка обследования. Использована карта ГГЦ.

Приложение №7. Археологическая разведка земель, отводимых под объект: «Строительство двух ВЛ 110 кВ отпайками от ВЛ 110 кВ Ново-Анжерская - Яйская с отпайками на ПС Судженка и ВЛ 110 кВ Ново-Анжерская - Иверка с отпайками до ПС

110 кВ Почитанка» в Яйском муниципальном округе, Кемеровская область - Кузбасс в 2023 г. Карта местности с указанием участка обследования. Использован снимок Google Earth. Дата съемки: 07.2022.

Приложение №8. Археологическая разведка земель, отводимых под объект: «Строительство двух ВЛ 110 кВ отпайками от ВЛ 110 кВ Ново-Анжерская - Яйская с отпайками на ПС Судженка и ВЛ 110 кВ Ново-Анжерская - Иверка с отпайками до ПС 110 кВ Почитанка» в Яйском муниципальном округе, Кемеровская область - Кузбасс в 2023 г. Рабочие моменты. Передвижение по участку обследования: 1 - вид с З; 2 - вид с З.

Приложение №9. Археологическая разведка земель, отводимых под объект: «Строительство двух ВЛ 110 кВ отпайками от ВЛ 110 кВ Ново-Анжерская - Яйская с отпайками на ПС Судженка и ВЛ 110 кВ Ново-Анжерская - Иверка с отпайками до ПС 110 кВ Почитанка» в Яйском муниципальном округе, Кемеровская область - Кузбасс в 2023 г. Рабочие моменты. Установка палатки для отогрева грунта: 1 - вид с З; 2 - вид с Ю.

Приложение №10. Археологическая разведка земель, отводимых под объект: «Строительство двух ВЛ 110 кВ отпайками от ВЛ 110 кВ Ново-Анжерская - Яйская с отпайками на ПС Судженка и ВЛ 110 кВ Ново-Анжерская - Иверка с отпайками до ПС 110 кВ Почитанка» в Яйском муниципальном округе, Кемеровская область - Кузбасс в 2023 г. Рабочие моменты: 1 - разметка шурфа, вид с В; 2 - копка грунта, вид с З.

Приложение №11. Археологическая разведка земель, отводимых под объект: «Строительство двух ВЛ 110 кВ отпайками от ВЛ 110 кВ Ново-Анжерская - Яйская с отпайками на ПС Судженка и ВЛ 110 кВ Ново-Анжерская - Иверка с отпайками до ПС 110 кВ Почитанка» в Яйском муниципальном округе, Кемеровская область - Кузбасс в 2023 г. Рабочие моменты. Зачистка для фиксации стратиграфического профиля: 1 - вид с СВ; 2 - вид с ЮВ.

Приложение №12. Археологическая разведка земель, отводимых под объект: «Строительство двух ВЛ 110 кВ отпайками от ВЛ 110 кВ Ново-Анжерская - Яйская с отпайками на ПС Судженка и ВЛ 110 кВ Ново-Анжерская - Иверка с отпайками до ПС 110 кВ Почитанка» в Яйском муниципальном округе, Кемеровская область - Кузбасс в 2023 г. Рабочие моменты. Процесс рекультивации: 1 - вид с С; 2 - вид с Ю.

Приложение №13. Археологическая разведка земель, отводимых под объект: «Строительство двух ВЛ 110 кВ отпайками от ВЛ 110 кВ Ново-Анжерская - Яйская с отпайками на ПС Судженка и ВЛ 110 кВ Ново-Анжерская - Иверка с отпайками до ПС 110 кВ Почитанка» в Яйском муниципальном округе, Кемеровская область - Кузбасс в 2023 г. Общие виды объекта: 1 - вид с З; 2 - вид с В.

Приложение №14. Археологическая разведка земель, отводимых под объект: «Строительство двух ВЛ 110 кВ отпайками от ВЛ 110 кВ Ново-Анжерская - Яйская с отпайками на ПС Судженка и ВЛ 110 кВ Ново-Анжерская - Иверка с отпайками до ПС 110 кВ Почитанка» в Яйском муниципальном округе, Кемеровская область - Кузбасс в 2023 г. Общие виды объекта: 1 - вид с Ю; 2 - вид с З.

Приложение №15. Археологическая разведка земель, отводимых под объект: «Строительство двух ВЛ 110 кВ отпайками от ВЛ 110 кВ Ново-Анжерская - Яйская с отпайками на ПС Судженка и ВЛ 110 кВ Ново-Анжерская - Иверка с отпайками до ПС 110 кВ Почитанка» в Яйском муниципальном округе, Кемеровская область - Кузбасс в 2023 г. Общие виды объекта: 1 - вид с Ю; 2 - вид с С.

Приложение №16. Археологическая разведка земель, отводимых под объект: «Строительство двух ВЛ 110 кВ отпайками от ВЛ 110 кВ Ново-Анжерская - Яйская с отпайками на ПС Судженка и ВЛ 110 кВ Ново-Анжерская - Иверка с отпайками до ПС 110 кВ Почитанка» в Яйском муниципальном округе, Кемеровская область - Кузбасс в 2023 г. Общие виды объекта: 1 - вид с С; 2 - вид с В.

Приложение №17. Археологическая разведка земель, отводимых под объект: «Строительство двух ВЛ 110 кВ отпайками от ВЛ 110 кВ Ново-Анжерская - Яйская с

Приложение №49. Письмо Комитета по охране объектов культурного наследия Кузбасса от 14.04.2022 № 02/751

Приложение №50. Список координат оси землеотвода под объект капитального строительства «Строительство двух ВЛ 110 кВ отпайками от ВЛ 110 кВ Ново-Анжерская - Яйская с отпайками на ПС Судженка и ВЛ 110 кВ Ново-Анжерская - Иверка с отпайками до ПС 110 кВ Почитанка» в Яйском муниципальном округе, Кемеровская область – Кузбасс.

Приложение №51. Выписка из Единого государственного реестра недвижимости об объекте недвижимости с кадастровым номером 42:18:0000000:55 (Приложение №51).

Дата оформления Акта экспертизы:

02.02.2023 г.

Эксперт, сотрудник ООО «СибТерра»

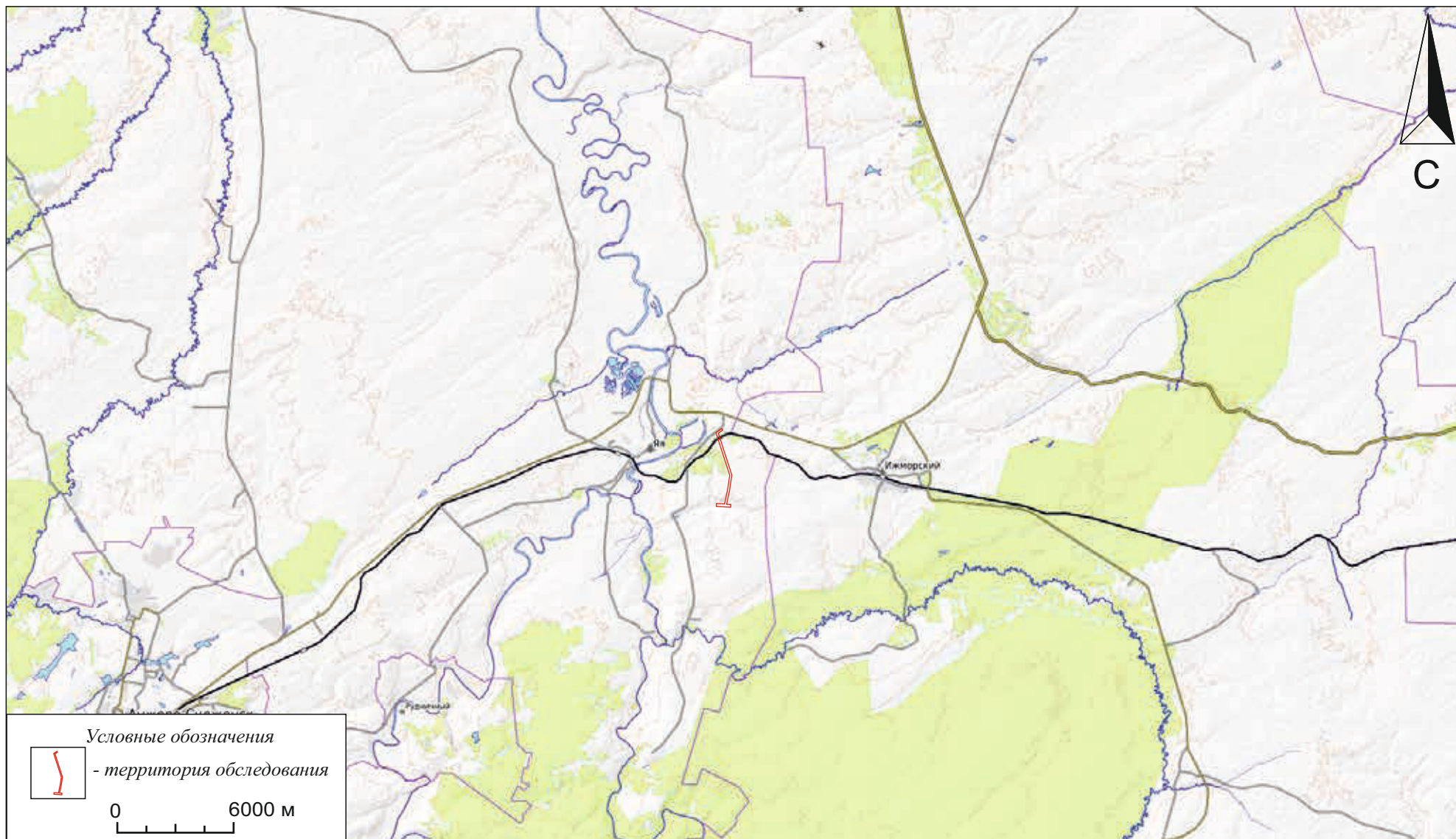
Берлина С.В.

Экспертная организация

ООО «СибТерра»



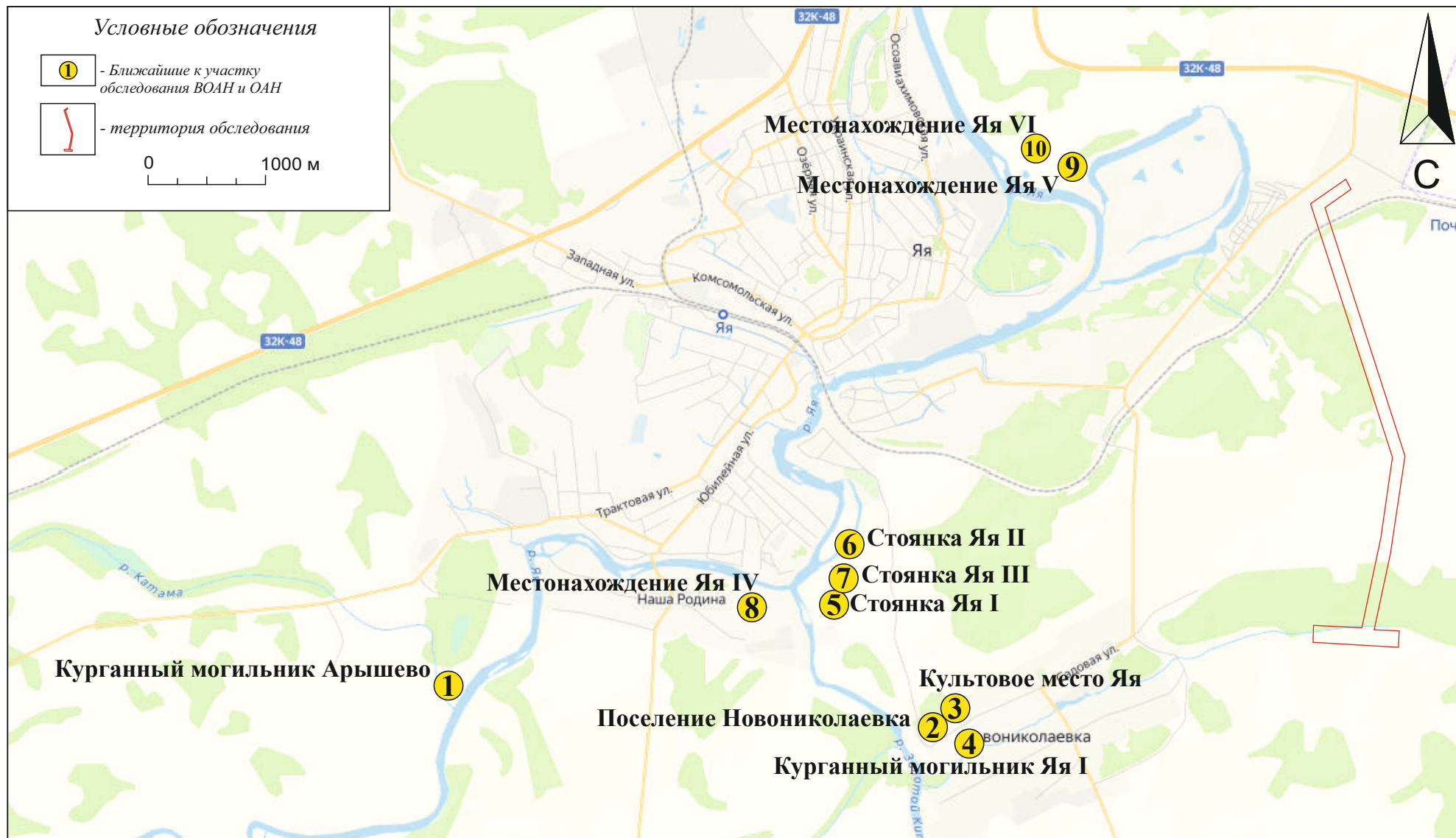
Приложение №1. Археологическая разведка земель, отводимых под объект: «Строительство двух ВЛ 110 кВ отпайками от ВЛ 110 кВ Ново-Анжерская - Яйская с отпайками на ПС Судженка и ВЛ 110 кВ Ново-Анжерская - Иверка с отпайками до ПС 110 кВ Почитанка» в Яйском муниципальном округе, Кемеровская область - Кузбасс в 2023 г. Физическая карта с указанием территории обследования.



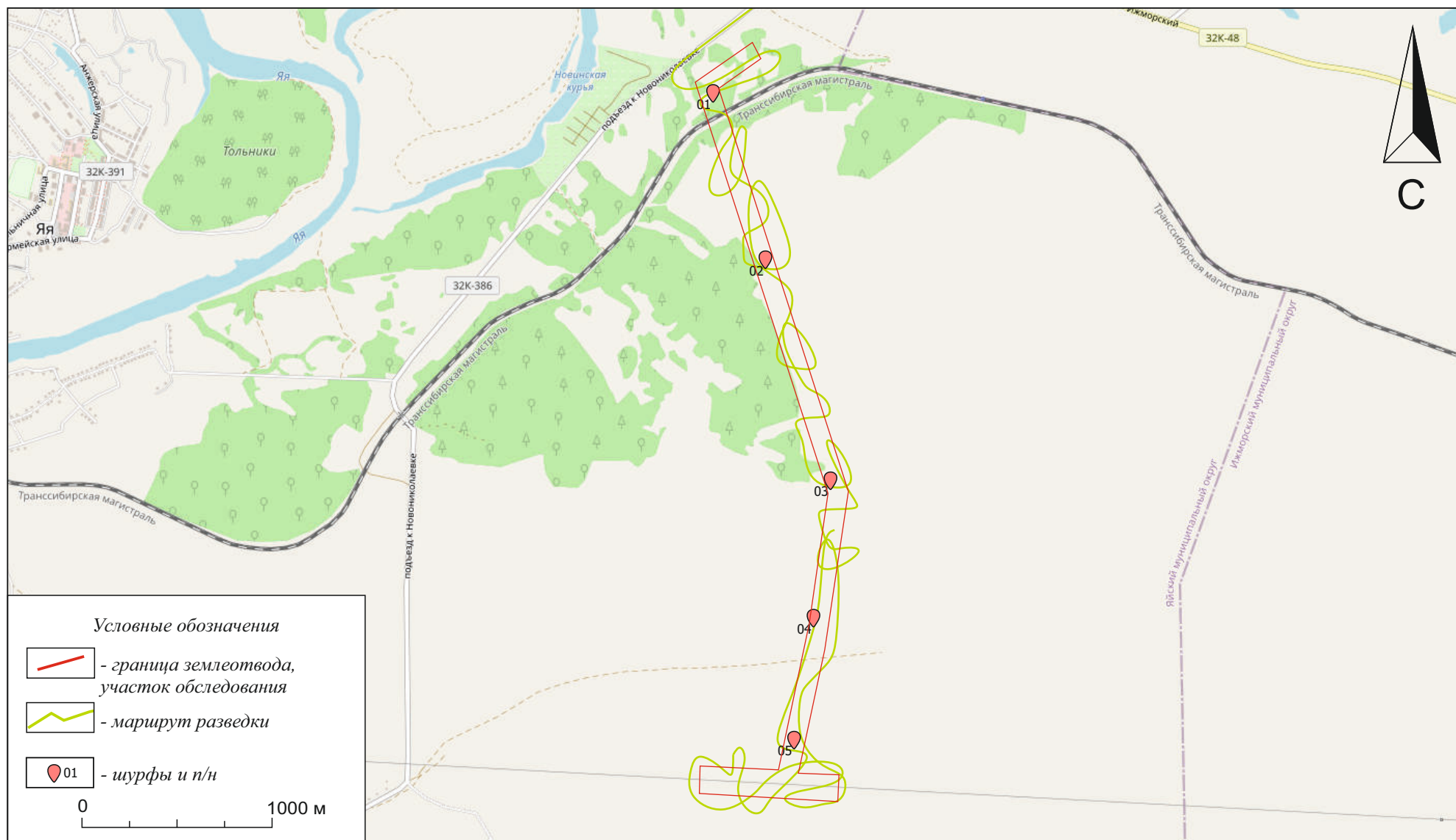
Приложение №2. Археологическая разведка земель, отводимых под объект: «Строительство двух ВЛ 110 кВ отпайками от ВЛ 110 кВ Ново-Анжерская - Яйская с отпайками на ПС Судженка и ВЛ 110 кВ Ново-Анжерская - Иверка с отпайками до ПС 110 кВ Почитанка» в Яйском муниципальном округе, Кемеровская область - Кузбасс в 2023 г. Карта региона с указанием территории обследования. Использована карта OpenTopoMap.



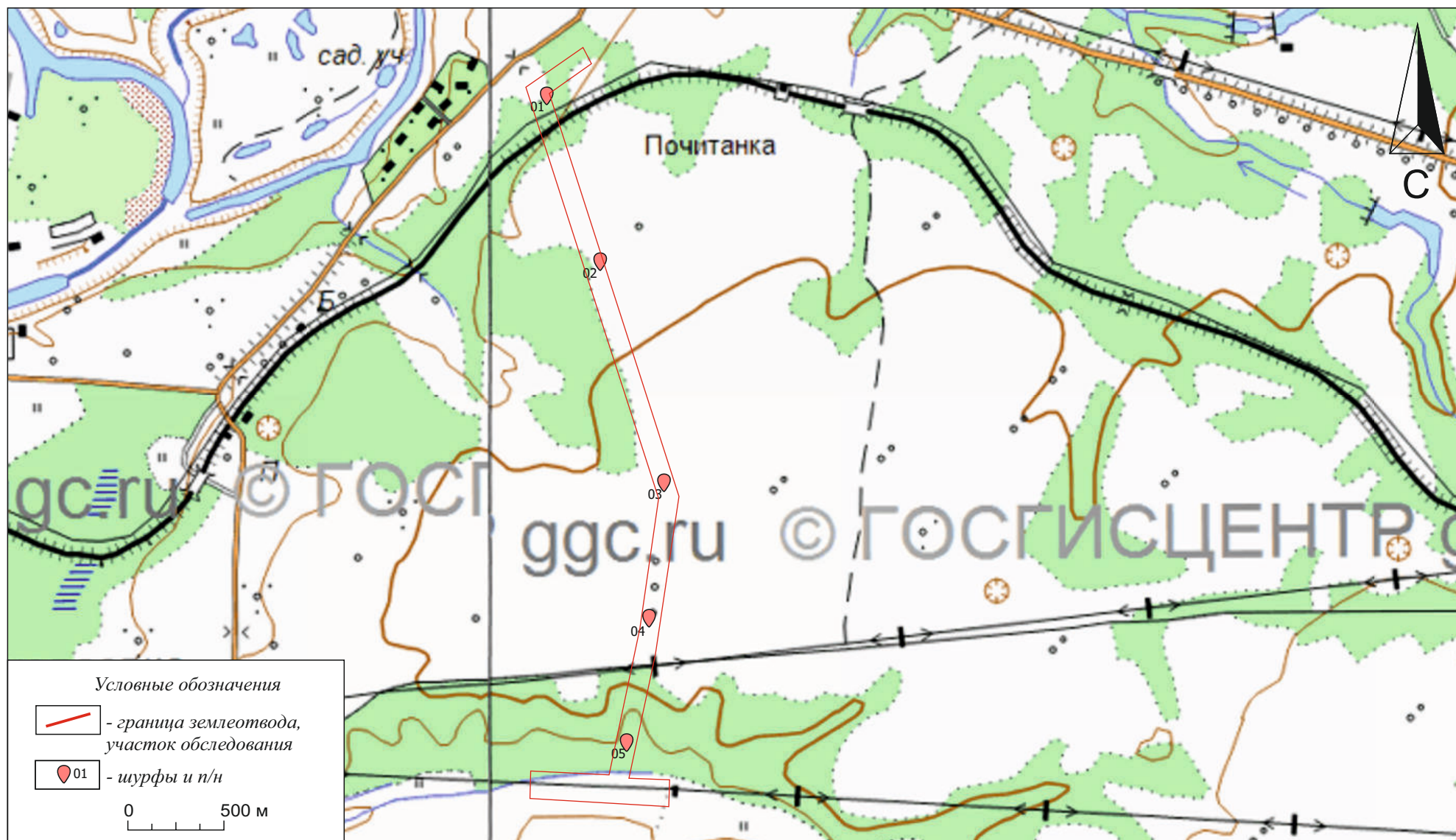
Приложение №3. Археологическая разведка земель, отводимых под объект: «Строительство двух ВЛ 110 кВ отпайками от ВЛ 110 кВ Ново-Анжерская - Яйская с отпайками на ПС Судженка и ВЛ 110 кВ Ново-Анжерская - Иверка с отпайками до ПС 110 кВ Почитанка» в Яйском муниципальном округе, Кемеровская область - Кузбасс в 2023 г. Карта региона с указанием территории обследования. Использован спутниковый снимок Google Maps. Дата съемки: 2023.



Приложение №4. Археологическая разведка земель, отводимых под объект: «Строительство двух ВЛ 110 кВ отпайками от ВЛ 110 кВ Ново-Анжерская - Яйская с отпайками на ПС Судженка и ВЛ 110 кВ Ново-Анжерская - Иверка с отпайками до ПС 110 кВ Почитанка» в Яйском муниципальном округе, Кемеровская область - Кузбасс в 2023 г. Карта района работ с указанием участка обследования и ближайших ВОАН и ОАН. Использована карта Yandex.



Приложение №5. Археологическая разведка земель, отводимых под объект: «Строительство двух ВЛ 110 кВ отпайками от ВЛ 110 кВ Ново-Анжерская - Яйская с отпайками на ПС Судженка и ВЛ 110 кВ Ново-Анжерская - Иверка с отпайками до ПС 110 кВ Почитанка» в Яйском муниципальном округе, Кемеровская область - Кузбасс в 2023 г. Карта местности с указанием участка обследования и маршрута разведки. Использована карта Yandex.



Приложение №6. Археологическая разведка земель, отводимых под объект: «Строительство двух ВЛ 110 кВ отпайками от ВЛ 110 кВ Ново-Анжерская - Яйская с отпайками на ПС Судженка и ВЛ 110 кВ Ново-Анжерская - Иверка с отпайками до ПС 110 кВ Почитанка» в Яйском муниципальном округе, Кемеровская область - Кузбасс в 2023 г. Карта местности с указанием участка обследования. Использована карта ГТЦ.



Приложение №7. Археологическая разведка земель, отводимых под объект: «Строительство двух ВЛ 110 кВ отпайками от ВЛ 110 кВ Ново-Анжерская - Яйская с отпайками на ПС Судженка и ВЛ 110 кВ Ново-Анжерская - Иверка с отпайками до ПС 110 кВ Почитанка» в Яйском муниципальном округе, Кемеровская область - Кузбасс в 2023 г. Карта местности с указанием участка обследования. Использован снимок Google Earth. Дата съемки: 08.2022.



Приложение №8. Археологическая разведка земель, отводимых под объект: «Строительство двух ВЛ 110 кВ отпайками от ВЛ 110 кВ Ново-Анжерская - Яйская с отпайками на ПС Судженка и ВЛ 110 кВ Ново-Анжерская - Иверка с отпайками до ПС 110 кВ Почитанка» в Яйском муниципальном округе, Кемеровская область - Кузбасс в 2023 г. Рабочие моменты. Прохождение по участку обследования: 1 - вид с 3; 2 - вид с 3.



Приложение №9. Археологическая разведка земель, отводимых под объект: «Строительство двух ВЛ 110 кВ отпайками от ВЛ 110 кВ Ново-Анжерская - Яйская с отпайками на ПС Судженка и ВЛ 110 кВ Ново-Анжерская - Иверка с отпайками до ПС 110 кВ Почитанка» в Яйском муниципальном округе, Кемеровская область - Кузбасс в 2023 г. Рабочие моменты: 1 - разметка шурфа, вид с В; 2 - разметка шурфа, вид с ЮВ



Приложение №10. Археологическая разведка земель, отводимых под объект: «Строительство двух ВЛ 110 кВ отпайками от ВЛ 110 кВ Ново-Анжерская - Яйская с отпайками на ПС Судженка и ВЛ 110 кВ Ново-Анжерская - Иверка с отпайками до ПС 110 кВ Почитанка» в Яйском муниципальном округе, Кемеровская область - Кузбасс в 2023 г. Рабочие моменты: 1 - тепловой контур для обогрева шурфа, вид с З; 2 - теплового контура для проведения вскрышных работ , вид с Ю.



Приложение №11. Археологическая разведка земель, отводимых под объект: «Строительство двух ВЛ 110 кВ отпайками от ВЛ 110 кВ Ново-Анжерская - Яйская с отпайками на ПС Судженка и ВЛ 110 кВ Ново-Анжерская - Иверка с отпайками до ПС 110 кВ Почитанка» в Яйском муниципальном округе, Кемеровская область - Кузбасс в 2023 г. Рабочие моменты. Зачистка для фиксации стратиграфического профиля: 1 - вид с СВ; 2 - вид с ЮВ.



Приложение №12. Археологическая разведка земель, отводимых под объект: «Строительство двух ВЛ 110 кВ отпайками от ВЛ 110 кВ Ново-Анжерская - Яйская с отпайками на ПС Судженка и ВЛ 110 кВ Ново-Анжерская - Иверка с отпайками до ПС 110 кВ Почитанка» в Яйском муниципальном округе, Кемеровская область - Кузбасс в 2023 г. Рабочие моменты. Процесс рекультивации: 1 - вид с С; 2 - вид с Ю.



13. Археологическая разведка земель, отводимых под объект: «Строительство двух ВЛ 110 кВ отпайками от ВЛ 110 кВ Ново-Анжерская - Яйская с отпайками на ПС Судженка и ВЛ 110 кВ Ново-Анжерская - Иверка с отпайками до ПС 110 кВ Почитанка» в Яйском муниципальном округе, Кемеровская область - Кузбасс в 2023 г. Общие виды объекта: 1 - вид с З; 2 - вид с В.



14. Археологическая разведка земель, отводимых под объект: «Строительство двух ВЛ 110 кВ отпайками от ВЛ 110 кВ Ново-Анжерская - Яйская с отпайками на ПС Судженка и ВЛ 110 кВ Ново-Анжерская - Иверка с отпайками до ПС 110 кВ Почитанка» в Яйском муниципальном округе, Кемеровская область - Кузбасс в 2023 г. Общие виды объекта: 1 - вид с Ю; 2 - вид с З.



15. Археологическая разведка земель, отводимых под объект: «Строительство двух ВЛ 110 кВ отпайками от ВЛ 110 кВ Ново-Анжерская - Яйская с отпайками на ПС Судженка и ВЛ 110 кВ Ново-Анжерская - Иверка с отпайками до ПС 110 кВ Почитанка» в Яйском муниципальном округе, Кемеровская область - Кузбасс в 2023 г. Общие виды объекта: 1 - вид с Ю; 2 - вид с С.



16. Археологическая разведка земель, отводимых под объект: «Строительство двух ВЛ 110 кВ отпайками от ВЛ 110 кВ Ново-Анжерская - Яйская с отпайками на ПС Судженка и ВЛ 110 кВ Ново-Анжерская - Иверка с отпайками до ПС 110 кВ Почитанка» в Яйском муниципальном округе, Кемеровская область - Кузбасс в 2023 г. Общие виды объекта: 1 - вид с С; 2 - вид с В.



17. Археологическая разведка земель, отводимых под объект: «Строительство двух ВЛ 110 кВ отпайками от ВЛ 110 кВ Ново-Анжерская - Яйская с отпайками на ПС Судженка и ВЛ 110 кВ Ново-Анжерская - Иверка с отпайками до ПС 110 кВ Почитанка» в Яйском муниципальном округе, Кемеровская область - Кузбасс в 2023 г. Общие виды объекта: 1 - вид с З; 2 - вид с В.



18. Археологическая разведка земель, отводимых под объект: «Строительство двух ВЛ 110 кВ отпайками от ВЛ 110 кВ Ново-Анжерская - Яйская с отпайками на ПС Судженка и ВЛ 110 кВ Ново-Анжерская - Иверка с отпайками до ПС 110 кВ Почитанка» в Яйском муниципальном округе, Кемеровская область - Кузбасс в 2023 г. Общие виды объекта: 1 - вид с С; 2 - вид с Ю.



19. Археологическая разведка земель, отводимых под объект: «Строительство двух ВЛ 110 кВ отпайками от ВЛ 110 кВ Ново-Анжерская - Яйская с отпайками на ПС Судженка и ВЛ 110 кВ Ново-Анжерская - Иверка с отпайками до ПС 110 кВ Почитанка» в Яйском муниципальном округе, Кемеровская область - Кузбасс в 2023 г. Общие виды объекта: 1 - вид с В; 2 - вид с СВ.



20. Археологическая разведка земель, отводимых под объект: «Строительство двух ВЛ 110 кВ отпайками от ВЛ 110 кВ Ново-Анжерская - Яйская с отпайками на ПС Судженка и ВЛ 110 кВ Ново-Анжерская - Иверка с отпайками до ПС 110 кВ Почитанка» в Яйском муниципальном округе, Кемеровская область - Кузбасс в 2023 г. Общие виды объекта: 1 - вид с В; 2 - вид с СВ.



21. Археологическая разведка земель, отводимых под объект: «Строительство двух ВЛ 110 кВ отпайками от ВЛ 110 кВ Ново-Анжерская - Яйская с отпайками на ПС Судженка и ВЛ 110 кВ Ново-Анжерская - Иверка с отпайками до ПС 110 кВ Почитанка» в Яйском муниципальном округе, Кемеровская область - Кузбасс в 2023 г. Общие виды объекта: 1 - вид с Ю; 2 - вид с З.



1



2

22. Археологическая разведка земель, отводимых под объект: «Строительство двух ВЛ 110 кВ отпайками от ВЛ 110 кВ Ново-Анжерская - Яйская с отпайками на ПС Судженка и ВЛ 110 кВ Ново-Анжерская - Иверка с отпайками до ПС 110 кВ Почитанка» в Яйском муниципальном округе, Кемеровская область - Кузбасс в 2023 г. Общие виды объекта: 1 - вид с С; 2 - вид с В.



23. Археологическая разведка земель, отводимых под объект: «Строительство двух ВЛ 110 кВ отпайками от ВЛ 110 кВ Ново-Анжерская - Яйская с отпайками на ПС Судженка и ВЛ 110 кВ Ново-Анжерская - Иверка с отпайками до ПС 110 кВ Почитанка» в Яйском муниципальном округе, Кемеровская область - Кузбасс в 2023 г. Общие виды объекта: 1 - вид с ЮВ; 2 - вид с З.



24. Археологическая разведка земель, отводимых под объект: «Строительство двух ВЛ 110 кВ отпайками от ВЛ 110 кВ Ново-Анжерская - Яйская с отпайками на ПС Судженка и ВЛ 110 кВ Ново-Анжерская - Иверка с отпайками до ПС 110 кВ Почитанка» в Яйском муниципальном округе, Кемеровская область - Кузбасс в 2023 г. Общие виды объекта: 1 - вид с ЮВ; 2 - вид с З.



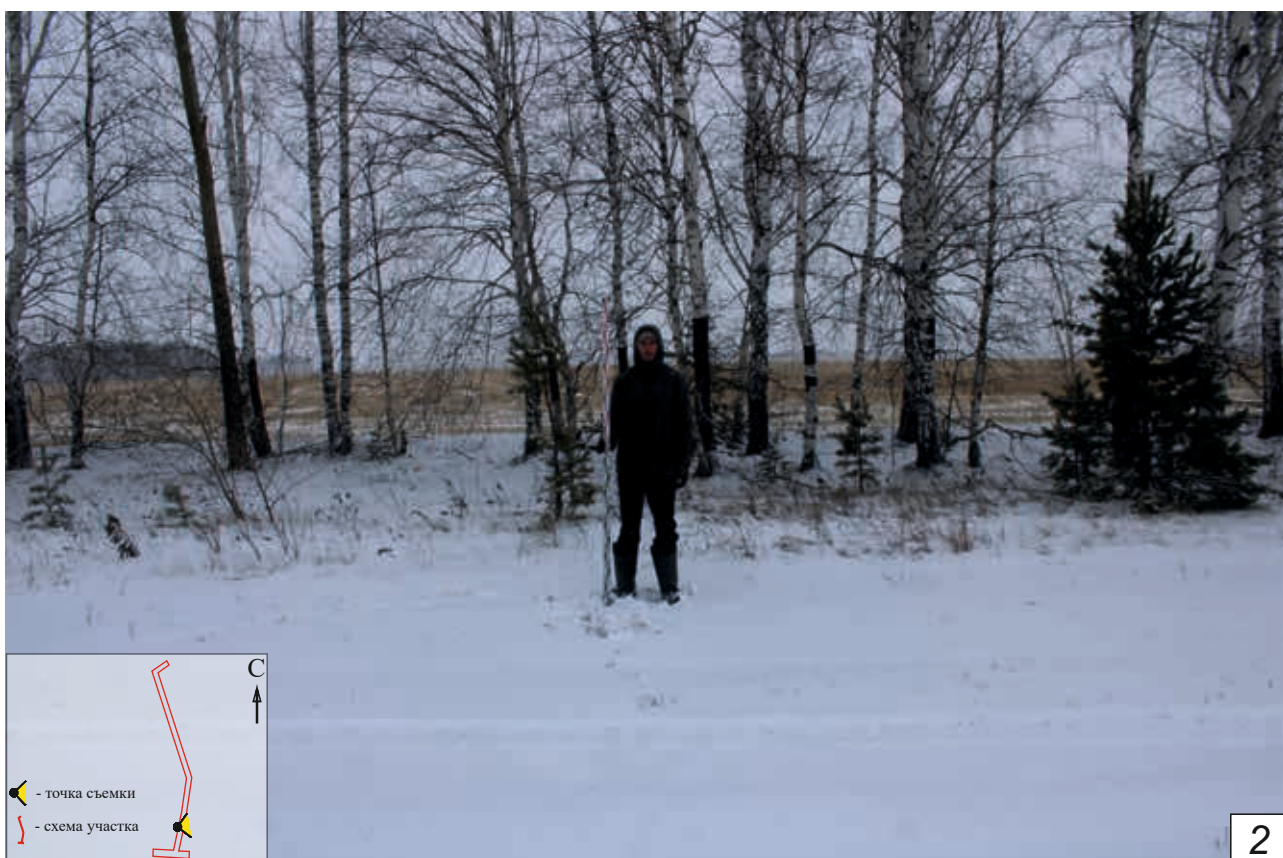
25. Археологическая разведка земель, отводимых под объект: «Строительство двух ВЛ 110 кВ отпайками от ВЛ 110 кВ Ново-Анжерская - Яйская с отпайками на ПС Судженка и ВЛ 110 кВ Ново-Анжерская - Иверка с отпайками до ПС 110 кВ Почитанка» в Яйском муниципальном округе, Кемеровская область - Кузбасс в 2023 г. Общие виды объекта: 1 - вид с С; 2 - вид с В.



26. Археологическая разведка земель, отводимых под объект: «Строительство двух ВЛ 110 кВ отпайками от ВЛ 110 кВ Ново-Анжерская - Яйская с отпайками на ПС Судженка и ВЛ 110 кВ Ново-Анжерская - Иверка с отпайками до ПС 110 кВ Почитанка» в Яйском муниципальном округе, Кемеровская область - Кузбасс в 2023 г. Общие виды объекта: 1 - вид с С; 2 - вид с Ю.



27. Археологическая разведка земель, отводимых под объект: «Строительство двух ВЛ 110 кВ отпайками от ВЛ 110 кВ Ново-Анжерская - Яйская с отпайками на ПС Судженка и ВЛ 110 кВ Ново-Анжерская - Иверка с отпайками до ПС 110 кВ Почитанка» в Яйском муниципальном округе, Кемеровская область - Кузбасс в 2023 г. Общие виды объекта: 1 - вид с Ю; 2 - вид с З.



28. Археологическая разведка земель, отводимых под объект: «Строительство двух ВЛ 110 кВ отпайками от ВЛ 110 кВ Ново-Анжерская - Яйская с отпайками на ПС Судженка и ВЛ 110 кВ Ново-Анжерская - Иверка с отпайками до ПС 110 кВ Почитанка» в Яйском муниципальном округе, Кемеровская область - Кузбасс в 2023 г. Общие виды объекта: 1 - вид с 3; 2 - вид с 3.



1



2

29. Археологическая разведка земель, отводимых под объект: «Строительство двух ВЛ 110 кВ отпайками от ВЛ 110 кВ Ново-Анжерская - Яйская с отпайками на ПС Судженка и ВЛ 110 кВ Ново-Анжерская - Иверка с отпайками до ПС 110 кВ Почитанка» в Яйском муниципальном округе, Кемеровская область - Кузбасс в 2023 г. Общие виды объекта: 1 - вид с З; 2 - вид с В.



30. Археологическая разведка земель, отводимых под объект: «Строительство двух ВЛ 110 кВ отпайками от ВЛ 110 кВ Ново-Анжерская - Яйская с отпайками на ПС Судженка и ВЛ 110 кВ Ново-Анжерская - Иверка с отпайками до ПС 110 кВ Почитанка» в Яйском муниципальном округе, Кемеровская область - Кузбасс в 2023 г. Общие виды объекта: 1 - вид с С; 2 - вид с В.



31. Археологическая разведка земель, отводимых под объект: «Строительство двух ВЛ 110 кВ отпайками от ВЛ 110 кВ Ново-Анжерская - Яйская с отпайками на ПС Судженка и ВЛ 110 кВ Ново-Анжерская - Иверка с отпайками до ПС 110 кВ Почитанка» в Яйском муниципальном округе, Кемеровская область - Кузбасс в 2023 г. Общие виды объекта: 1 - вид с З; 2 - вид с С.



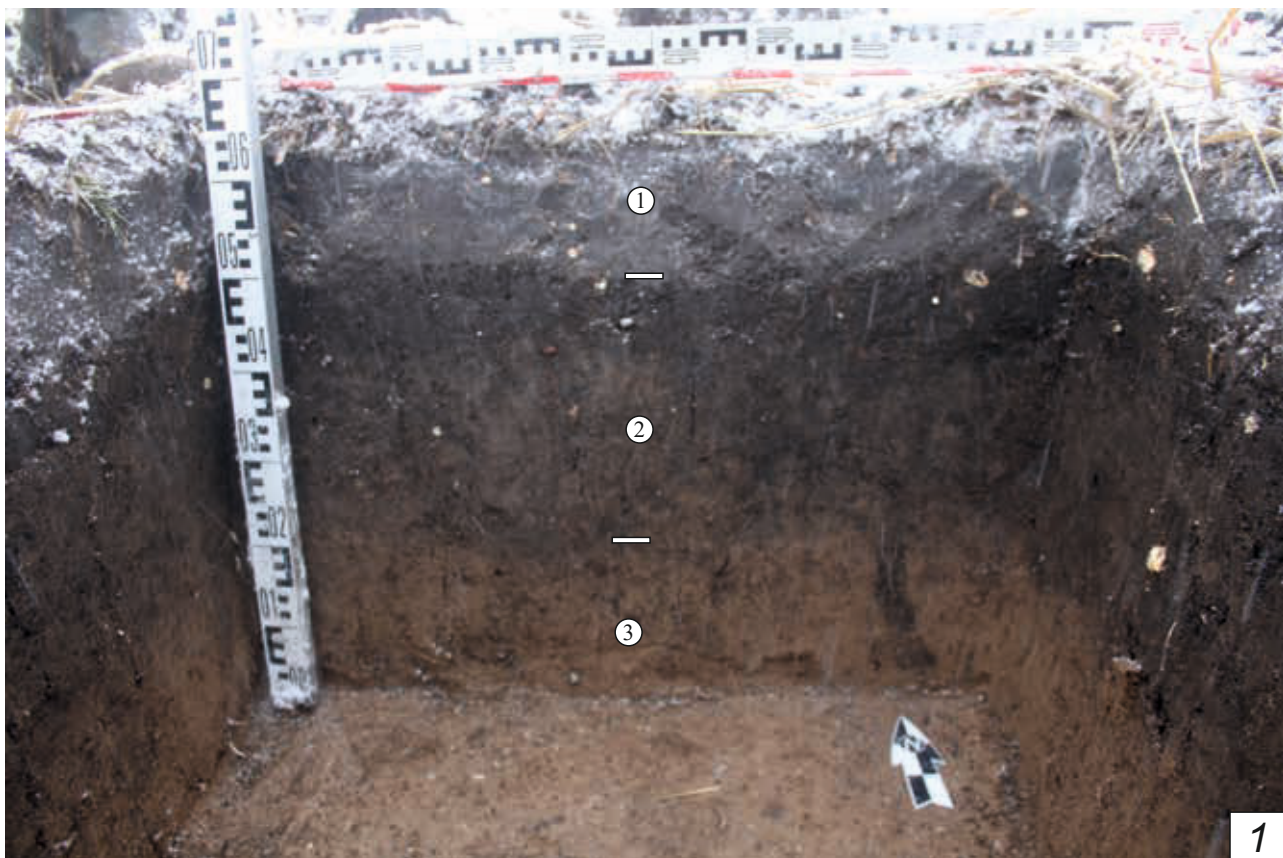
32. Археологическая разведка земель, отводимых под объект: «Строительство двух ВЛ 110 кВ отпайками от ВЛ 110 кВ Ново-Анжерская - Яйская с отпайками на ПС Судженка и ВЛ 110 кВ Ново-Анжерская - Иверка с отпайками до ПС 110 кВ Почитанка» в Яйском муниципальном округе, Кемеровская область - Кузбасс в 2023 г. Общие виды объекта: 1 - вид с В; 2 - вид с Ю.



33. Археологическая разведка земель, отводимых под объект: «Строительство двух ВЛ 110 кВ отпайками от ВЛ 110 кВ Ново-Анжерская - Яйская с отпайками на ПС Судженка и ВЛ 110 кВ Ново-Анжерская - Иверка с отпайками до ПС 110 кВ Почитанка» в Яйском муниципальном округе, Кемеровская область - Кузбасс в 2023 г. Шурф №1, общий вид шурфа до раскопок: 1 - вид с С, 2 - вид с Ю.



34. Археологическая разведка земель, отводимых под объект: «Строительство двух ВЛ 110 кВ отпайками от ВЛ 110 кВ Ново-Анжерская - Яйская с отпайками на ПС Судженка и ВЛ 110 кВ Ново-Анжерская - Иверка с отпайками до ПС 110 кВ Почитанка» в Яйском муниципальном округе, Кемеровская область - Кузбасс в 2023 г. Шурф №1, общий вид шурфа после раскопок: 1, 2 - вид с Ю.



35. Археологическая разведка земель, отводимых под объект: «Строительство двух ВЛ 110 кВ отпайками от ВЛ 110 кВ Ново-Анжерская - Яйская с отпайками на ПС Судженка и ВЛ 110 кВ Ново-Анжерская - Иверка с отпайками до ПС 110 кВ Почитанка» в Яйском муниципальном округе, Кемеровская область - Кузбасс в 2023 г. Шурф №1: 1 - фото С стенки шурфа, вид с Ю; 2 - общий вид после рекультивации, вид с Ю.



36. Археологическая разведка земель, отводимых под объект: «Строительство двух ВЛ 110 кВ отпайками от ВЛ 110 кВ Ново-Анжерская - Яйская с отпайками на ПС Судженка и ВЛ 110 кВ Ново-Анжерская - Иверка с отпайками до ПС 110 кВ Почитанка» в Яйском муниципальном округе, Кемеровская область - Кузбасс в 2023 г. Шурф №2, общий вид шурфа до раскопок: 1, 2 - вид с С.

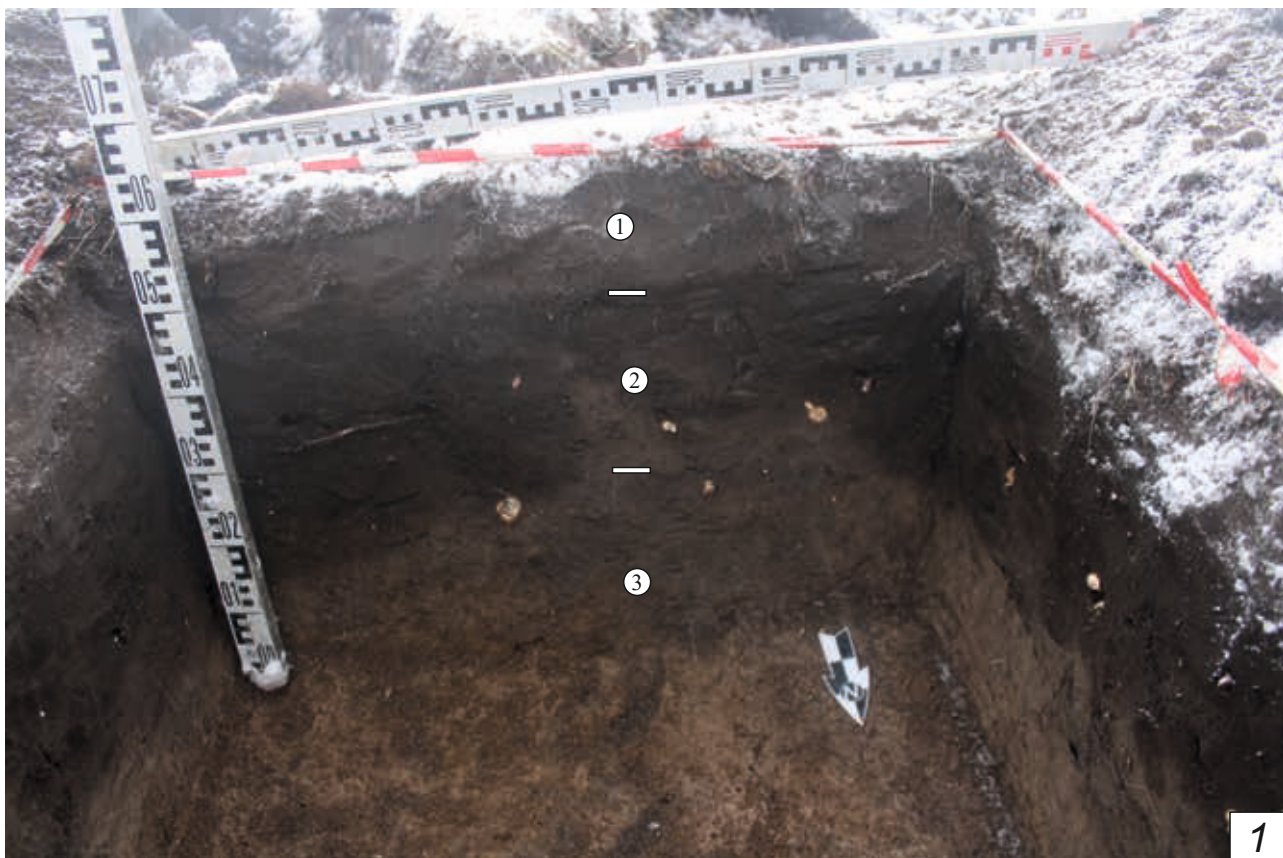


1

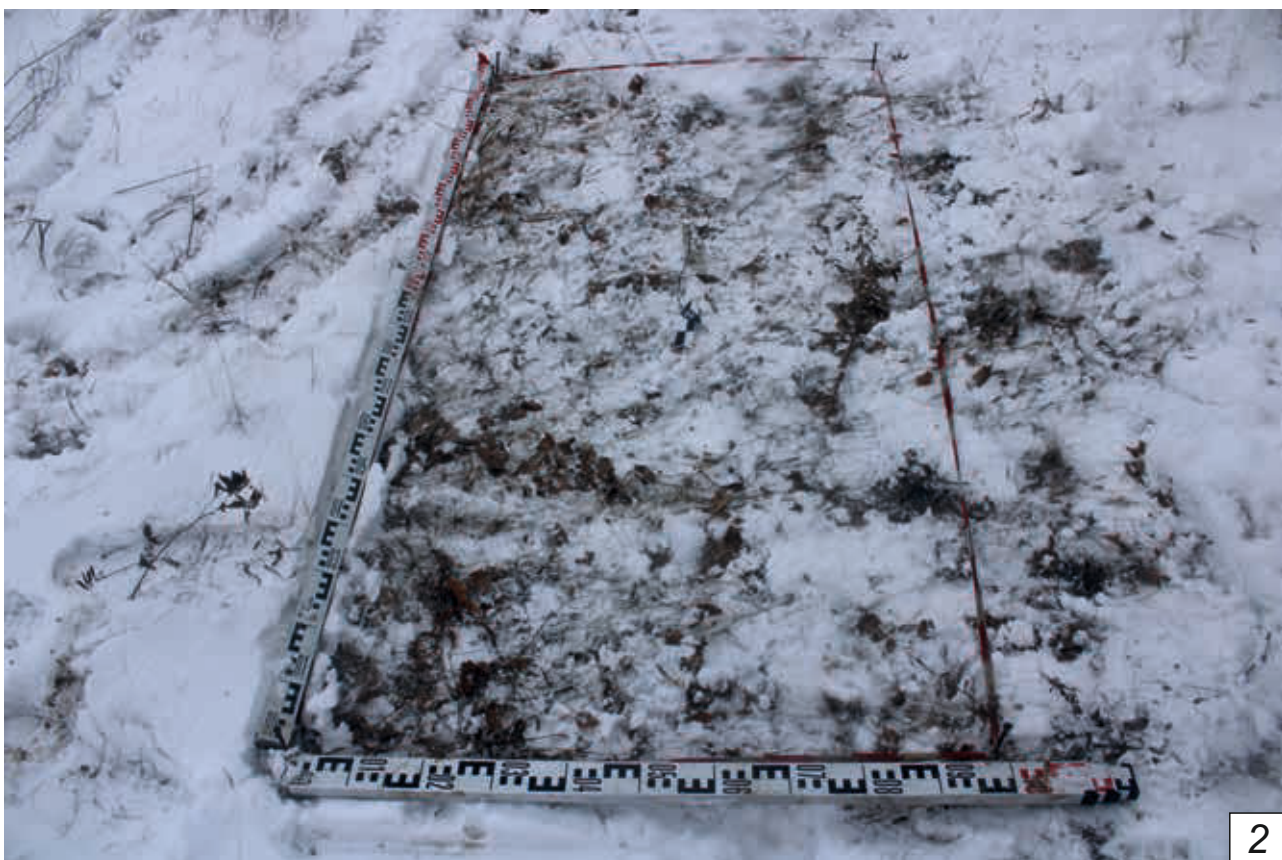


2

37. Археологическая разведка земель, отводимых под объект: «Строительство двух ВЛ 110 кВ отпайками от ВЛ 110 кВ Ново-Анжерская - Яйская с отпайками на ПС Судженка и ВЛ 110 кВ Ново-Анжерская - Иверка с отпайками до ПС 110 кВ Почитанка» в Яйском муниципальном округе, Кемеровская область - Кузбасс в 2023 г. Шурф №2, общий вид шурфа после раскопок: 1, 2 - вид с С.



38. Археологическая разведка земель, отводимых под объект: «Строительство двух ВЛ 110 кВ отпайками от ВЛ 110 кВ Ново-Анжерская - Яйская с отпайками на ПС Судженка и ВЛ 110 кВ Ново-Анжерская - Иверка с отпайками до ПС 110 кВ Почитанка» в Яйском муниципальном округе, Кемеровская область - Кузбасс в 2023 г. Шурф №2: 1 - фото Ю стенки шурфа, вид с С; 2 - общий вид после рекультивации, вид с С.



39. Археологическая разведка земель, отводимых под объект: «Строительство двух ВЛ 110 кВ отпайками от ВЛ 110 кВ Ново-Анжерская - Яйская с отпайками на ПС Судженка и ВЛ 110 кВ Ново-Анжерская - Иверка с отпайками до ПС 110 кВ Почитанка» в Яйском муниципальном округе, Кемеровская область - Кузбасс в 2023 г. Шурф №3, общий вид шурфа до раскопок: 1, 2 - вид с Ю.



40. Археологическая разведка земель, отводимых под объект: «Строительство двух ВЛ 110 кВ отпайками от ВЛ 110 кВ Ново-Анжерская - Яйская с отпайками на ПС Судженка и ВЛ 110 кВ Ново-Анжерская - Иверка с отпайками до ПС 110 кВ Почитанка» в Яйском муниципальном округе, Кемеровская область - Кузбасс в 2023 г. Шурф №3, общий вид шурфа после раскопок: 1, 2 - вид с Ю.



41. Археологическая разведка земель, отводимых под объект: «Строительство двух ВЛ 110 кВ отпайками от ВЛ 110 кВ Ново-Анжерская - Яйская с отпайками на ПС Судженка и ВЛ 110 кВ Ново-Анжерская - Иверка с отпайками до ПС 110 кВ Почитанка» в Яйском муниципальном округе, Кемеровская область - Кузбасс в 2023 г. Шурф №3: 1 - фото С стенки шурфа, вид с Ю; 2 - общий вид после рекультивации, вид с Ю.



42. Археологическая разведка земель, отводимых под объект: «Строительство двух ВЛ 110 кВ отпайками от ВЛ 110 кВ Ново-Анжерская - Яйская с отпайками на ПС Судженка и ВЛ 110 кВ Ново-Анжерская - Иверка с отпайками до ПС 110 кВ Почитанка» в Яйском муниципальном округе, Кемеровская область - Кузбасс в 2023 г. Шурф №4, общий вид шурфа до раскопок: 1, 2 - вид с Ю.



43. Археологическая разведка земель, отводимых под объект: «Строительство двух ВЛ 110 кВ отпайками от ВЛ 110 кВ Ново-Анжерская - Яйская с отпайками на ПС Судженка и ВЛ 110 кВ Ново-Анжерская - Иверка с отпайками до ПС 110 кВ Почитанка» в Яйском муниципальном округе, Кемеровская область - Кузбасс в 2023 г. Шурф №4, общий вид шурфа после раскопок: 1, 2 - вид с Ю.



44. Археологическая разведка земель, отводимых под объект: «Строительство двух ВЛ 110 кВ отпайками от ВЛ 110 кВ Ново-Анжерская - Яйская с отпайками на ПС Судженка и ВЛ 110 кВ Ново-Анжерская - Иверка с отпайками до ПС 110 кВ Почитанка» в Яйском муниципальном округе, Кемеровская область - Кузбасс в 2023 г. Шурф №4: 1 - фото С стенки шурфа, вид с Ю; 2 - общий вид после рекультивации, вид с Ю.



45. Археологическая разведка земель, отводимых под объект: «Строительство двух ВЛ 110 кВ отпайками от ВЛ 110 кВ Ново-Анжерская - Яйская с отпайками на ПС Судженка и ВЛ 110 кВ Ново-Анжерская - Иверка с отпайками до ПС 110 кВ Почитанка» в Яйском муниципальном округе, Кемеровская область - Кузбасс в 2023 г. Шурф №5, общий вид шурфа до раскопок: 1, 2 - вид с Ю.



46. Археологическая разведка земель, отводимых под объект: «Строительство двух ВЛ 110 кВ отпайками от ВЛ 110 кВ Ново-Анжерская - Яйская с отпайками на ПС Судженка и ВЛ 110 кВ Ново-Анжерская - Иверка с отпайками до ПС 110 кВ Почитанка» в Яйском муниципальном округе, Кемеровская область - Кузбасс в 2023 г. Шурф №5, общий вид шурфа после раскопок: 1, 2 - вид с Ю.



47. Археологическая разведка земель, отводимых под объект: «Строительство двух ВЛ 110 кВ отпайками от ВЛ 110 кВ Ново-Анжерская - Яйская с отпайками на ПС Судженка и ВЛ 110 кВ Ново-Анжерская - Иверка с отпайками до ПС 110 кВ Почитанка» в Яйском муниципальном округе, Кемеровская область - Кузбасс в 2023 г. Шурф №5: 1 - фото С стенки шурфа, вид с Ю; 2 - общий вид после рекультивации, вид с Ю.



Министерство культуры Российской Федерации

ОТКРЫТЫЙ ЛИСТ

№ 5772-2023

Настоящий открытый лист выдан:

Ахметову Владимиру Владимировичу

паспорт 5005 № 933798

(серия номер паспорта)

на право проведения археологических полевых работ на земельных участках под объекты «Строительство двух ВЛ 110 кВ отпайками от ВЛ 110 кВ Ново-Анжерская — Яйская с отпайкой на ПС Судженка и ВЛ 110 кВ Ново-Анжерская — Иверка с отпайками до ПС 110 кВ Мальцево»; «Строительство двух ВЛ 110 кВ отпайками от ВЛ 110 кВ Ново-Анжерская — Яйская с отпайками на ПС Судженка и ВЛ 110 кВ Ново-Анжерская — Иверка с отпайками до ПС 110 кВ Почтаинка» в Яйском районе; «Строительство двух ЛЭП 110 кВ отпайками от ВЛ 110 кВ Шестаковская — Бачатская-1, 2 до ТПС 110 кВ Бочаты» в Беловском районе; «Строительство одноцепной ВЛ 35 кВ отпайкой от ВЛ 35 кВ ТС-30 до ПС 35 кВ Тырган, одноцепной ВЛ 35 кВ от ПС 110 кВ Красный Брод до ПС 35 кВ Тырган»; «Реконструкция ЛЭП 35 кВ Афонинская — Терентьевская-тяговая № 1, 2 с заменой провода АС-120 на АС-185, 2x18,1 км» в Прокопьевском районе; «Строительство отпайек от ВЛ 110 кВ Иверка — Мариинск с отпайками ВЛ 110 кВ Иверка Антибесская с отпайками на ПС Беркульская до ПС 3,668 км (ПС 110 кВ Воскресенка)» в Мариинском и Ижморском районах; «Реконструкция участков ВЛ 35 кВ Б-19, ВЛ 35 кВ Б-20 с заменой существующего провода на провод большим сечением, 16,5 км в рамках исполнения договора ТП с ОАО «РЖД» по д. № 20.4200.1024.20» в Беловском районе Кемеровской области – Кузбасса.

(место проведения археологических полевых работ)

На основании открытого листа

Ахметов Владимир Владимирович

(Ф.И.О.)

имеет право производить следующие археологические полевые работы:
археологические разведки с осуществлением локальных земляных работ на указанной территории в целях выявления объектов археологического наследия, уточнения сведений о них и планирования мероприятий по обеспечению их сохранности.

Передоверие права на проведение археологических полевых работ по данному открытому листу другому лицу запрещается.

Срок действия открытого листа: с 6 декабря 2023 г. по 31 мая 2024 г.

Дата принятия решения о предоставлении открытого листа: 6 декабря 2023 г.

Первый заместитель Министра

(должность)

(подпись)

С.Г.Обрывагин

(Ф.И.О.)

Дата 6 декабря 2023 г.

М.П.

034940



Комитет по охране объектов
культурного наследия Кузбасса
(Комитет по охране ОКН Кузбасса)

Советский пр., д. 60, корпус 2, офис 101,
г. Кемерово, 650064
Тел./факс (3842) 36-69-47
e-mail: okn-kuzbass@ako.ru ; http://okn-kuzbass.ru
ОКПО-03812632; ОГРН 1164265071326;
ИНН/КПП 4205331804/420501001
14.04.2022 № 02/751
на № 369 от 14.04.2022

Генеральному директору
ООО «Региональная
электромонтажная компания
Сибири»

Шахову А.С.

В ответ на Ваше письмо о наличии (отсутствии) объектов культурного наследия сообщаем следующее.

После рассмотрения представленных картографических материалов и изучения архивных материалов установлено, что на участке реализации проектных решения по объекту: «Строительство двух ВЛ 110 кВ отпайками от ВЛ 110 кВ Ново-Анжерская – Яйская с отпайками и ВЛ 110 кВ Ново-Анжерская – Иверка с отпайками на ПС 110 кВ Почитанка» (объект расположен: Кемеровская область, Яйский район), отсутствуют объекты культурного наследия, включенные в единый государственный реестр объектов культурного наследия (памятников истории и культуры) народов Российской Федерации, выявленные объекты культурного наследия.

Испрашиваемый участок расположен вне зон охраны объектов культурного наследия и вне защитных зон объектов культурного наследия.

Также сообщаем, что на части землеотводов (угловые точки 4-5 основной линии ЛЭП ВЛ 110кВ), попадающих в границы испрашиваемого участка проектирования, были проведены полевые археологические работы. Объектов археологического наследия выявлено не было:

- Акт № 16/2021 ГИКЭ «Строительство тяговой подстанции на перегоне Яя-Ижморская» Западно-Сибирской железной дороги в Ижморском муниципальном округе Кемеровской области - Кузбасса. <http://www.okn-kuzbass.ru/upload/iblock/49c/49c1c09812232bbf925e2d0ff27c6bf4.pdf>

Вместе с тем сообщаем, что проектной документацией «Строительство двух ВЛ 110 кВ отпайками от ВЛ 110 кВ Ново-Анжерская – Яйская с отпайками и ВЛ 110 кВ Ново-Анжерская – Иверка с отпайками на ПС 110 кВ Почитанка» предусматриваются дополнительные площади земель, не попавшие в границы археологических обследований. В отношении дополнительных участков отвода для указанной проектной документации Комитет по охране объектов культурного наследия Кузбасса (далее – Комитет) не располагает сведениями об отсутствии объектов, обладающих признаками объекта культурного наследия (в т.ч. археологического).

Учитывая изложенное, заказчик работ в соответствии со статьями 28, 30, 31, 32, 36, 45.1 Федерального закона от 25.06.2002 №73-ФЗ «Об объектах культурного

наследия (памятниках истории и культуры) народов Российской Федерации» (далее – Федеральный закон) обязан:

- обеспечить проведение и финансирование историко-культурной экспертизы земельного участка, подлежащего воздействию земляных, строительных, хозяйственных и иных работ, путем археологической разведки, в порядке, установленном статьей 45.1 Федерального закона;

- представить в Комитет документацию, подготовленную на основе полевых археологических работ, содержащую результаты исследований, в соответствии с которыми определяется наличие или отсутствие объектов, обладающих признаками объекта культурного наследия на земельном участке, подлежащем воздействию земляных, строительных, хозяйственных и иных работ, а также заключение государственной историко-культурной экспертизы указанной документации (либо земельного участка).

В случае обнаружения в границах земельного участка, подлежащего воздействию земляных, строительных, хозяйственных и иных работ объектов, обладающих признаками объекта археологического наследия, и после принятия Комитетом решения о включении данного объекта в перечень выявленных объектов культурного наследия:

- разработать в составе проектной документации раздел об обеспечении сохранности выявленного объекта культурного наследия или о проведении спасательных археологических полевых работ или проект обеспечения сохранности выявленного объекта культурного наследия либо план проведения спасательных археологических полевых работ, включающих оценку воздействия проводимых работ на указанный объект культурного наследия (далее – документация или раздел документации, обосновывающей меры по обеспечению сохранности выявленного объекта культурного (археологического) наследия);

- получить по документации или разделу документации, обосновывающей меры по обеспечению сохранности выявленного объекта культурного наследия заключение государственной историко-культурной экспертизы и представить его совместно с указанной документацией в Комитет на согласование;

- обеспечить реализацию согласованной Комитетом документации, обосновывающей меры по обеспечению сохранности выявленного объекта культурного (археологического) наследия.

С уважением,
председатель Комитета



Ю.Ю. Гизей

**Список координат оси землеотвода под объект капитального строительства
«Строительство двух ВЛ 110 кВ отпайками от ВЛ 110 кВ Ново-Анжерская - Яйская с
отпайками на ПС Судженка и ВЛ 110 кВ Ново-Анжерская - Иверка с отпайками до
ПС 110 кВ Почитанка» в Яйском муниципальном округе, Кемеровская
область - Кузбасс.**

Номер опоры	Координаты МСК-42, м		Каталог координат WGS 84	
	X	Y	Ширина	Долгота
1	2	3	4	5
№ 84(сущ)	715854,56	1364432,04	56.176674281	86.503633672
№Вр.1	715824,85	1364464,95	56.176403052	86.504156279
№Вр.5	715804,74	1365039,54	56.176144522	86.513401299
№ 86(сущ)	715830,58	1365071,59	56.176372188	86.513923561
№ 85(рек.)	715841,78	1364769,08	56.176513905	86.509056384
№П1	715814,28	1364818,34	56.176260278	86.509842695
№П2	715873,71	1364819,56	56.176793773	86.509876804
№1	715899,76	1364830,09	56.177026263	86.510052665
№7	716585,28	1364969,91	56.183162972	86.512470890
№11	717329,26	1365069,9	56.189830008	86.514262788
№21	719174,36	1364439,01	56.206483965	86.504550141
№22	719316,72	1364390,27	56.207768889	86.503799389
№23	719402,3	1364361,13	56.208541300	86.503350629
№25	719558,61	1364585,73	56.209914528	86.507007339

Выписка из Единого государственного реестра недвижимости об объекте недвижимости

Сведения о характеристиках объекта недвижимости

На основании запроса от 20.01.2022 г., поступившего на рассмотрение 20.01.2022 г., сообщаем, что согласно записям Единого государственного реестра недвижимости:

Земельный участок			
(вид объекта недвижимости)			
Лист № ___ Раздела 1	Всего листов раздела 1 : ___	Всего разделов: ___	Всего листов выписки: ___
20.01.2022 № 99/2022/444372902			
Кадастровый номер:		42:18:0000000:55	

Номер кадастрового квартала:	42:00:0000000
Дата присвоения кадастрового номера:	13.02.2004
Ранее присвоенный государственный учетный номер:	Инвентарный номер: б/н, Условный номер: 42:1:18:00:0:0:0000000:0055:0:0
Адрес:	Кемеровская обл, р-н Яйский, участок полосы отвода Западно-Сибирской железной дороги
Площадь:	6431816 +/- 4438.18 кв. м
Кадастровая стоимость, руб.:	2419694239.5
Кадастровые номера расположенных в пределах земельного участка объектов недвижимости:	42:18:0110006:93, 42:18:0000000:242, 42:18:0116001:245, 42:18:0000000:271, 42:18:0000000:325, 42:18:0000000:274, 42:18:0000000:294, 42:20:0000000:714, 42:18:0000000:295, 42:18:0110006:94, 42:18:0000000:389, 42:18:0000000:390, 42:18:0000000:483, 42:18:0118097:2573, 42:20:0000000:901, 42:00:0000000:3701, 42:20:1101024:576, 42:00:0000000:3700, 42:18:0118097:2572, 42:18:0112005:719, 42:18:0000000:488, 42:18:0118097:2575, 42:18:0118078:78, 42:18:0000000:487, 42:18:0000000:484, 42:00:0000000:3693, 42:18:0000000:486, 42:00:0000000:3702, 42:18:0112005:714, 42:18:0000000:485, 42:18:0112005:715, 42:18:0112005:716, 42:18:0118097:2571, 42:18:0112005:713, 42:18:0112005:717, 42:20:1101024:575, 42:18:0112005:720, 42:18:0118097:2569, 42:18:0112005:718, 42:18:0118086:136, 42:20:1101024:574, 42:18:0118097:2570, 42:20:1101024:577, 42:18:0112005:712, 42:18:0109001:2, 42:00:0000000:32876, 42:20:0000000:1243, 42:18:0116001:509
Кадастровые номера объектов недвижимости, из которых образован объект недвижимости:	данные отсутствуют
Кадастровые номера образованных объектов недвижимости:	данные отсутствуют
Сведения о включении объекта недвижимости в состав предприятия как имущественного комплекса:	

Государственный регистратор		ФГИС ЕГРН
полное наименование должности	подпись	инициалы, фамилия

Земельный участок			
(вид объекта недвижимости)			
Лист № ___ Раздела 1	Всего листов раздела 1 : ___	Всего разделов: ___	Всего листов выписки: ___
20.01.2022.№ 99/2022/444372902			
Кадастровый номер:		42:18:000000:55	

Категория земель:	Земли промышленности, энергетики, транспорта, связи, радиовещания, телевидения, информатики, земли для обеспечения космической деятельности, земли обороны, безопасности и земли иного специального назначения
Виды разрешенного использования:	под объекты транспорта Железнодорожного
Сведения о кадастровом инженере:	Морозов Виктор Юрьевич №42-10-50
Сведения о лесах, водных объектах и об иных природных объектах, расположенных в пределах земельного участка:	данные отсутствуют
Сведения о том, что земельный участок полностью или частично расположен в границах зоны с особыми условиями использования территории или территории объекта культурного наследия	данные отсутствуют
Сведения о том, что земельный участок расположен в границах особой экономической зоны, территории опережающего социально-экономического развития, зоны территориального развития в Российской Федерации, игровой зоны:	данные отсутствуют
Сведения о том, что земельный участок расположен в границах особо охраняемой природной территории, охотничьих угодий, лесничеств, лесопарков:	данные отсутствуют
Сведения о результатах проведения государственного земельного надзора:	данные отсутствуют
Сведения о расположении земельного участка в границах территории, в отношении которой утвержден проект межевания территории:	данные отсутствуют

Государственный регистратор		ФГИС ЕГРН
полное наименование должности	подпись	инициалы, фамилия

М.П.

Земельный участок			
(вид объекта недвижимости)			
Лист № ___ Раздела 1	Всего листов раздела 1 : ___	Всего разделов: ___	Всего листов выписки: ___
20.01.2022.№ 99/2022/444372902			
Кадастровый номер:		42:18:0000000:55	

Условный номер земельного участка:	данные отсутствуют
Сведения о принятии акта и (или) заключении договора, предусматривающих предоставление в соответствии с земельным законодательством исполнительным органом государственной власти или органом местного самоуправления находящегося в государственной или муниципальной собственности земельного участка для строительства наемного дома социального использования или наемного дома коммерческого использования:	данные отсутствуют
Сведения о том, что земельный участок или земельные участки образованы на основании решения об изъятии земельного участка и (или) расположенного на нем объекта недвижимости для государственных или муниципальных нужд:	данные отсутствуют
Сведения о том, что земельный участок образован из земель или земельного участка, государственная собственность на которые не разграничена:	данные отсутствуют
Сведения о наличии земельного спора о местоположении границ земельных участков:	данные отсутствуют
Статус записи об объекте недвижимости:	Сведения об объекте недвижимости имеют статус "актуальные, ранее учтенные"
Особые отметки:	Граница земельного участка не установлена в соответствии с требованиями земельного законодательства. Сведения о видах разрешенного использования имеют статус «Актуальные незасвидетельствованные». Право (ограничение права, обременение объекта недвижимости) зарегистрировано на данный объект недвижимости с видами разрешенного использования отсутствует. Сведения необходимые для заполнения раздела 3.1 отсутствуют. Сведения необходимые для заполнения раздела 3.2 отсутствуют.
Получатель выписки:	ОБЩЕСТВО С ОГРАНИЧЕННОЙ ОТВЕТСТВЕННОСТЬЮ "РЕГИОНАЛЬНАЯ ЭЛЕКТРОМОНТАЖНАЯ КОМПАНИЯ СИБИРИ" ИНН 2466189267

Государственный регистратор		ФГИС ЕГРН
полное наименование должности	подпись	инициалы, фамилия