

АКТ №24/2021

ГОСУДАРСТВЕННОЙ ИСТОРИКО-КУЛЬТУРНОЙ ЭКСПЕРТИЗЫ

земельных участков, подлежащих воздействию земельных, строительных, хозяйственных и иных работ для разработки раздела проектной документации по титулу «Проект вскрытия и отработки пласта 60 шахты «Талдинская-Западная-1» АО «СУЭК-Кузбасс» ШУ «Талдинское-Западное», Кемеровская область – Кузбасс, Прокопьевский район.

Настоящий Акт государственной историко-культурной экспертизы (далее – экспертиза) составлен в соответствии с Федеральным законом от 25 июня 2002 г. №73-ФЗ «Об объектах культурного наследия (памятниках истории и культуры) народов Российской Федерации, Положением о государственной историко-культурной экспертизе, утвержденном Постановлением Правительства Российской Федерации от 15 июля 2009 г. № 569.

Дата начала проведения экспертизы: «30» августа 2021 г.
Дата окончания экспертизы: «18» октября 2021 г.
Место проведения экспертизы: город Кемерово

Заказчик экспертизы: Общество с ограниченной ответственностью «Научно-проектный центр ВостНИИ» (ООО «Научно-проектный центр ВостНИИ»).

Сведения об эксперте:

Полное и сокращенное наименование организации	Федеральное государственное бюджетное научное учреждение «Федеральный исследовательский центр угля и углехимии Сибирского отделения Российской академии наук» (ФИЦ УУХ СО РАН)
Организационно-правовая форма	Федеральное государственное бюджетное научное учреждение
Место нахождения	650000, Кемеровская область, г. Кемерово, пр-кт Советский, 18
ИНН	4207002065

Список аттестованных МК РФ экспертов по проведению государственной историко-культурной экспертизы из числа сотрудников ФИЦ УУХ СО РАН:

Фамилия, имя, отчество	Марочкин Алексей Геннадьевич
Образование	высшее
Специальность	историк
Ученая степень	кандидат исторических наук
Стаж работы	17 лет

Место работы и должность	ФИЦ УУХ СО РАН, старший научный сотрудник
Реквизиты аттестации Министерства культуры РФ	Приказ Минкультуры РФ №1998 от 19.11.2018 «Об утверждении статуса аттестованного эксперта по проведению государственной историко-культурной экспертизы»
Объекты экспертизы, на которые был аттестован эксперт	<ul style="list-style-type: none"> - выявленные объекты культурного наследия в целях обоснования целесообразности включения данных объектов в реестр; - земли, подлежащие воздействию земляных, строительных, мелиоративных, хозяйственных работ, предусмотренных статьей 25 Лесного кодекса Российской Федерации работ по использованию лесов (за исключением работ, указанных в пунктах 3, 4 и 7 части 1 статьи 25 Лесного кодекса Российской Федерации) и иных работ, в случае, если указанные земли расположены в границах территорий, утвержденных в соответствии с пунктом 34.2 пункта 1 статьи 9 настоящего Федерального закона; - документы, обосновывающие включение объектов культурного наследия в реестр; - документы, обосновывающие исключение объектов культурного наследия из реестра; - документация или разделы документации, обосновывающие меры по обеспечению сохранности объекта культурного наследия, включенного в реестр, выявленного объекта культурного наследия либо объекта, обладающего признаками объекта культурного наследия, при проведении земляных, мелиоративных, хозяйственных работ, указанных в настоящей статье работ по использованию лесов и иных работ в границах территории объекта культурного наследия либо на земельном участке, непосредственно связанном с земельным участком в границах территории объекта культурного наследия; - документация, за исключением научных отчетов о выполненных археологических полевых работах, содержащая результаты исследований, в соответствии с которыми определяется наличие или отсутствие объектов, обладающих признаками объекта культурного наследия, на земельных участках, подлежащих воздействию земляных, строительных, мелиоративных, хозяйственных работ, указанных в настоящей статье работ по использованию лесов и иных работ.
Фамилия, имя, отчество	Рыбаков Дмитрий Юрьевич
Образование	высшее
Специальность	историк
Ученая степень	кандидат исторических наук
Стаж работы	16 лет
Место работы и должность	ФИЦ УУХ СО РАН, инженер
Реквизиты аттестации Министерства культуры РФ	Приказ Минкультуры РФ № 961 от 20.06.2018 «Об утверждении статуса аттестованного эксперта по проведению государственной историко-культурной экспертизы»
Объекты экспертизы, на которые был аттестован эксперт	<ul style="list-style-type: none"> - выявленные объекты культурного наследия в целях обоснования целесообразности включения данных объектов в реестр; - документы, обосновывающие включение объектов культурного наследия в реестр; - документы, обосновывающие исключение объектов культурного наследия из реестра; - земли, подлежащие воздействию земляных, строительных, мелиоративных, хозяйственных работ, предусмотренных статьей 25 Лесного кодекса Российской Федерации работ по использованию лесов (за исключением работ, указанных в пунктах 3, 4 и 7 части 1 статьи 25 Лесного кодекса Российской Федерации) и иных работ, в случае, если орган охраны объектов культурного наследия не имеет данных об отсутствии на указанных землях объектов культурного наследия, включенных в реестр, выявленных объектов культурного

	<p>наследия либо объектов, обладающих признаками объекта культурного наследия.</p> <p>- документация или разделы документации, обосновывающие меры по обеспечению сохранности объекта культурного наследия, включенного в реестр, выявленного объекта культурного наследия либо объекта, обладающего признаками объекта культурного наследия, при проведении земляных, мелиоративных, хозяйственных работ, указанных в настоящей статье работ по использованию лесов и иных работ в границах территории объекта культурного наследия либо на земельном участке, непосредственно связанном с земельным участком в границах территории объекта культурного наследия;</p> <p>- документация, за исключением научных отчетов о выполненных археологических полевых работах, содержащая результаты исследований, в соответствии с которыми определяется наличие или отсутствие объектов, обладающих признаками объекта культурного наследия, на земельных участках, подлежащих воздействию земляных, строительных, мелиоративных, хозяйственных работ, работ по использованию лесов и иных работ.</p>
Фамилия, имя, отчество	Софейков Олег Валерьевич
Образование	высшее
Специальность	историк
Ученая степень	-
Стаж работы	33 года
Место работы и должность	ФИЦ УУХ СО РАН, инженер
Реквизиты аттестации Министерства культуры РФ	Приказ Минкультуры РФ № 419 от 01.04.2020 «Об утверждении статуса аттестованного эксперта по проведению государственной историко-культурной экспертизы»
Объекты экспертизы, на которые был аттестован эксперт	<p>- выявленные объекты культурного наследия в целях обоснования целесообразности включения данных объектов в реестр; • земли, подлежащие воздействию земляных, строительных, мелиоративных, хозяйственных работ, предусмотренных статьей 25 Лесного кодекса Российской Федерации работ по использованию лесов (за исключением работ, указанных в пунктах 3, 4 и 7 части 1 статьи 25 Лесного кодекса Российской Федерации) и иных работ, в случае, если указанные земли расположены в границах территорий, утвержденных в соответствии с пунктом 34.2 пункта 1 статьи 9 Федерального закона;</p> <p>- документы, обосновывающие включение объектов культурного наследия в реестр;</p> <p>документы, обосновывающие исключение объектов культурного наследия из реестра;</p> <p>- документация, за исключением научных отчетов о выполненных археологических полевых работах, содержащая результаты исследований, в соответствии с которыми определяется наличие или отсутствие объектов, обладающих признаками объекта культурного наследия, на земельных участках, подлежащих воздействию земляных, строительных, мелиоративных, хозяйственных работ, указанных в статье 30 Федерального закона работ по использованию лесов и иных работ;</p> <p>- документация или разделы документации, обосновывающие меры по обеспечению сохранности объекта культурного наследия, включенного в реестр, выявленного объекта культурного наследия либо объекта, обладающего признаками объекта культурного наследия, при проведении земляных, мелиоративных, хозяйственных работ, указанных в статье 30 Федерального закона работ по использованию лесов и иных работ в границах территории объекта культурного наследия либо на земельном участке, непосредственно связанном с земельным участком в границах территории объекта</p>

Каждый эксперт признает свою ответственность за соблюдение принципов проведения государственной историко-культурной экспертизы, установленных ст. 29 Федерального закона № 73-ФЗ от 25 июня 2002 года «Об объектах культурного наследия (памятниках истории и культуры) народов Российской Федерации», Положением «О государственной историко-культурной экспертизе», утвержденным постановлением Правительства Российской Федерации от 15 июля 2009 г. № 569, и за достоверность сведений, изложенных в заключении.

Отношения к заказчику

Эксперт:

- не имеет родственных связей с заказчиком (его должностными лицами, работниками);
- не состоит в трудовых отношениях с заказчиком;
- не имеет долговых или иных имущественных обязательств перед заказчиком, а заказчик (его должностное лицо или работник) не имеет долговые или иные имущественные обязательства перед экспертом;
- не владеет ценными бумагами, акциями (долями участия, паями в уставных капиталах) заказчика;
- не заинтересован в результатах исследований и решений, вытекающих из настоящего экспертного заключения, с целью получения выгоды в виде денег, ценностей, иного имущества, услуг имущественного характера или имущественных прав для себя или третьих лиц.

Цель и объект экспертизы

Цель экспертизы: определение наличия или отсутствия объектов культурного наследия, включенных в реестр, выявленных объектов культурного наследия либо объектов, обладающих признаками объектов культурного наследия на земельных участках, землях лесного фонда либо в границах водных объектов или их частей, подлежащие воздействию земельных, строительных, хозяйственных и иных работ для разработки раздела проектной документации по титулу «Проект вскрытия и отработки пласта 60 шахты «Талдинская-Западная-1» АО «СУЭК-Кузбасс» ШУ «Талдинское-Западное», Кемеровская область – Кузбасс, Прокопьевский район.

Объект экспертизы: земли, подлежащие воздействию земельных, строительных, хозяйственных и иных работ для разработки раздела проектной документации по титулу «Проект вскрытия и отработки пласта 60 шахты «Талдинская-Западная-1» АО «СУЭК-Кузбасс» ШУ «Талдинское-Западное», Кемеровская область – Кузбасс, Прокопьевский район.

Перечень документов, представленных Заказчиком

1. Письмо Комитета по охране объектов культурного наследия Кузбасса № 02/1496 от 13.08.2021 г. об отсутствии сведений о наличии на земельном участке для разработки раздела проектной документации по титулу «Проект вскрытия и отработки пласта 60 шахты «Талдинская-Западная-1» АО «СУЭК-Кузбасс» ШУ «Талдинское-Западное», Кемеровская область – Кузбасс, Прокопьевский район, выявленных объектов культурного наследия либо объектов, обладающих признаками объекта культурного наследия (в том числе археологического) и необходимости проведения историко-культурной экспертизы земельного участка. Электронная копия на 2 листах (Прил. 1).

2. Координаты поворотных точек объекта «Проект вскрытия и отработки пласта 60 шахты «Талдинская-Западная-1» АО «СУЭК-Кузбасс» ШУ «Талдинское-Западное», Кемеровская область – Кузбасс, Прокопьевский район. Электронная копия на 1 листе (Прил. 2).

3. Ситуационный план объекта «Проект вскрытия и отработки пласта 60 шахты «Талдинская-Западная-1» АО «СУЭК-Кузбасс» ШУ «Талдинское-Западное», Кемеровская область – Кузбасс, Прокопьевский район. Электронная копия на 2 листах (Прил. 3).

Сведения об обстоятельствах, повлиявших на процесс проведения и результаты экспертизы

Обстоятельства, повлиявшие на процесс проведения и результаты экспертизы, отсутствуют.

Сведения о проведенных исследованиях

В процессе государственной историко-культурной экспертизы:

- выполнен анализ документации, представленной Заказчиком (Прил. 1-3);
- выполнен анализ соответствия координатных привязок, представленных в документации Заказчика (Прил. 2-3);

- проведены историко-архивные изыскания, включающие анализ данных об объектах археологического наследия в районе расположения объекта изысканий с учетом материалов исследований предыдущих лет;
- проведен сравнительный анализ историко-культурной ситуации и характеристики сопредельных земель с территориями объекта изысканий;
- подготовлена заявка и получено разрешение на проведение археологической разведки по объекту «Проект вскрытия и отработки пласта 60 шахты «Талдинская-Западная-1» АО «СУЭК-Кузбасс» ШУ «Талдинское-Западное», Кемеровская область – Кузбасс, Прокопьевский район. Открытый лист № 2555-2021 от 27 сентября 2021 г., выданный на имя Ивана Андреевича Плаца. Срок действия Открытого листа с 27 сентября 2021 г. по 16 сентября 2022 г. (Прил. 6);
- проведена археологическая разведка, в ходе которой произведено обследование территории участка для определения наличия или отсутствия объектов культурного наследия, включенных в реестр, выявленных объектов культурного наследия либо объектов, обладающих признаками объектов культурного наследия (Прил. 4);
- оформлены результаты исследований, проведенных в рамках историко-культурной экспертизы, в виде Акта с приложениями документов и иллюстраций.

Полевые исследования проводились в соответствии с принятой методикой, согласно нормативным требованиям. Основным руководством явилось Положение «О порядке проведения археологических полевых работ и составления научной отчётной документации», утверждённому постановлением Бюро Отделения историко-филологических наук РАН от 20.06.2018 г. № 32.

При проведении полевых изысканий осуществлялись следующие виды работ:

- визуальный осмотр всего участка обследования, оценка современного антропогенного и техногенного воздействия. Осмотр местности включал в себя прилегающие территории на расстоянии 25-30 м от границ участка обследования;
- фотофиксация территории: характеристика природно-географических особенностей участка, а также его современной инфраструктурной нагрузки;
- археологическая шурфовка, нацеленная на выявление культурного слоя.

Археологические раскрытия произведены на участках непотревоженных земляными работами. Общее количество шурфов определялось с таким расчётом, чтобы обеспечить детальную характеристику почвенных напластований, а также выявление объектов культурного наследия. Размеры шурфов (1x2 м) определялись необходимостью проходки на глубину, достаточную для выявления потенциального культурного слоя.

Шурфы ориентировались по сторонам света. Вскрытие осуществлялось условными горизонтами (15 – 20 см) до материка, с последующим производством контрольного перекопа. Глубина раскрытия шурфов определялась геоморфологической ситуацией местности. По результатам работ проводилось изучение планиграфического и стратиграфического контекста. В случае отсутствия признаков объекта археологического наследия (культурного слоя) на обследуемом участке землеотвода фотографически фиксировался только один из бортов разведочного шурфа. После фотофиксации шурф рекультивировался. В ходе обследования земельного участка было заложено 8 шурфов.

Фотофиксация производилась цифровой зеркальной фотокамерой Canon 600D. При фотографировании использовалась масштабная рейка (линейка). Точки фотофиксации, шурфы и зачистки наносились на план участка исследований, и фиксировались дневниковыми записями. Привязка точек фотофиксации, зачисток и разведочных шурфов осуществлялась по GPS-координатам с использованием геоинформационных систем Google Earth Pro и LocusMap.

Работа выполнена отрядом лаборатории археологии ФИЦ УУХ СО РАН под руководством держателя Открытого листа, мл. научного сотрудника Плаца Ивана Андреевича.

Факты и сведения, выявленные и установленные в результате проведенных исследований

Земли, подлежащие воздействию земельных, строительных, хозяйственных и иных работ для разработки раздела проектной документации по титулу «Проект вскрытия и отработки пласта 60 шахты «Талдинская-Западная-1» АО «СУЭК-Кузбасс» ШУ «Талдинское-Западное», Кемеровская область – Кузбасс, Прокопьевский район располагаются в границах со следующими углами поворотных точек в WGS-84 (Прил. 2; Табл. 1).

Географические		
№	Широта	Долгота
Участок №1		
1	54°10'08.11"	87°05'04.77"
2	54°10'01.88"	87°05'00.75"

3	54°09'54.45"	87°05'14.44"
4	54°09'58.91"	87°05'21.51"
Участок №2		
1	54°11'24.28"	87°04'28.47"
2	54°11'26.40"	87°04'34.94"
3	54°11'27.55"	87°04'42.66"
4	54°11'20.65"	87°04'45.29"
5	54°11'18.71"	87°04'38.65"
6	54°11'19.22"	87°04'33.33"
7	54°11'20.58"	87°04'30.07"

Площадь изысканий находится в Прокопьевском муниципальном округе (в рамках административно-территориального деления – Прокопьевский район) Кемеровской области Российской Федерации. Планируется вскрытие и отработка пласта 60 шахты «Талдинская-Западная-1» в Прокопьевском муниципальном округе (площадь объекта 12,9 га). В процессе экспертизы установлено, проектной документацией по титулу «Проект вскрытия и отработки пласта 60 шахты «Талдинская-Западная-1» АО «СУЭК-Кузбасс» ШУ «Талдинское-Западное», Кемеровская область – Кузбасс, Прокопьевский район задействованы земельные участки общей площадью – 12,9 га (Прил. 2, 3).

Земли, подлежащие воздействию земельных, строительных, хозяйственных и иных работ для разработки раздела проектной документации по титулу «Проект вскрытия и отработки пласта 60 шахты «Талдинская-Западная-1» АО «СУЭК-Кузбасс» ШУ «Талдинское-Западное», Кемеровская область – Кузбасс, Прокопьевский район располагаются в границах кадастрового квартала 42:10:0107006. Участки на данном этапе проектирования не выделены.

Проектируемое вскрытие и отработка угольного пласта в Прокопьевском муниципальном округе располагается на территории двух участков. Первый участок исследования практически не имеет техногенных нарушений и покрыт луговой, кустарниковой и древесной растительностью. Центральная и северная части второго участка исследования заняты щебневыми отсыпками, насыпями перемещенного грунта,

участками, подвергшимися срезке грунта растительного слоя, следами работ тяжелой техники и автодорогами, что наглядно представлено на картматериалах, топографических планах и снимках геоинформационной системы Google Earth (Прил 3; 4. Рис. 4-10). В южной и юго-западной частях второго участка располагается небольшая территория, покрытая преимущественно древесной растительностью. Таким образом, антропогенное воздействие на первый участок – незначительно, но большая часть второго участка подвержена серьезным техногенным нарушениям.

В 1 км от исследуемого объекта к западу находится село Большая Талда, в 4 км к югу – деревня Малая Талда. На расстоянии 400 м к западу протекает река Талда (приток Кыргая), 400 м к востоку – река Кыргай.

Ландшафтно-топографическая характеристика района. Участок проведения археологических работ находится на территории Прокопьевского муниципального округа Кемеровской области (в рамках административно-территориального деления – Прокопьевский район). Прокопьевский муниципальный округ расположен в юго-западной части Кемеровской области. На севере он граничит с Беловским административным районом Кемеровской области, на юге и востоке с Новокузнецким административным районом Кемеровской области, а на западе с Алтайским краем. Центральная и восточная часть района расположена в лесостепной Кузнецкой котловине. По западной границе района проходит Салаирский кряж. Наивысшая точка района в пределах Салаирского кряжа гора Барсук (высота 567 метров), которая расположена на правом берегу р. Томь-Чумыш. Средняя абсолютная высота Прокопьевского муниципального округа варьирует в пределах 350 – 380 метров над уровнем моря.

Большая часть естественных водоемов относится к бассейнам рек Томи, Чумыша и Ини. Наиболее крупные реки района Ускат, Аба, Кара-Чумыш и Томь-Чумыш.

Климат муниципального округа умеренно-континентальный. Среднегодовая температура +0,6 С, средняя температура зимы -18,5 С, лета +19 С. Среднегодовое количество осадков – 385 мм, наибольшее количество осадков приходится на июль. Снежный покров устанавливается в конце октября – начале ноября и сходит в конце апреля [Мытарев, 1970, с. 147].

Прокопьевский муниципальный округ расположен на территории двух физико-географических регионов – Западно-Сибирской страны (центральная и восточная часть) и Алтае-Саянской горной страны (западная часть). Ландшафт равнинной части района и структура почвенного покрова – разнотравно-ковыльные степи на черноземных почвах аккумулятивной равнины Присалаирья и каменистые степи Салаира; луговые степи с

березовыми колками на серых лесных или черноземных почвах. Ландшафты предгорной и горной части, а также структура почвенного покрова – светлохвойно-березовые леса предгорий на серых лесных или дерново-подзолистых почвах; черневая тайга предгорий и гор на горнотаежных псевдоподзолистых почвах.

Согласно схеме ботанико-географического районирования Кемеровской области, разработанной А. В. Куминовой, Прокопьевский муниципальный округ расположен в пределах Центрального лесостепного геоботанического района Кузнецкой котловины (центральная и восточная часть Прокопьевского района) и Салаирского таежного геоботанического района (Западная часть Прокопьевского района) [Куминова, 1949, с. 46].

Центральная и восточная часть Прокопьевского муниципального округа представляет собой степь с редко разбросанными березовыми перелесками с пологими и слабовсхолмленными участками. Таким образом, характер растительного покрова лесостепной, но с низким процентом облесения. В разнотравных степях произрастают обычные степные злаки – ковыль перистый, типчак, тонконог, полынь, эспарцет и др. В каменистых степях присалаирья травостой разрежен. Наибольшие значения в травостое имеют лапчатка, заячья капуста, копеечник, онома и др. В долинах рек развиваются злаково-разнотравные заливные луга. В травостое преобладает пырей, полевица белая, тимофеевка, кровохлебка и др. Заболоченные осоко-злаковые кочковатые луга, зачастую поросшие кустами ивы, эпизодически встречаются небольшими участками в долинах рек. В березовых колках произрастают кустарники (таволга и шиповник) и травы (костяника, купена, василистник, ирис) [Куминова, 1949, с. 94 – 101].

Западная часть Прокопьевского муниципального округа главным образом представлена черневой тайгой покрывающей большие пространства плоского платообразного Салаирского кряжа. Кряж более или менее резко с уступами обрывается в Кузнецкую котловину (один из примеров обрыва «тырган»). Граница соприкосновения Салаирского кряжа и Кузнецкой котловины также выражена неширокой полосой предгорий – холмистой и слабохолмистой местностью. Ведущей лесной формацией на данной территории является черневая пихтово-осиновая тайга. В подлеске произрастают рябина, черемуха, акация, калина, смородина, боярка, малина. Травянистый покров лучше всего развит в более разреженных местах – это папоротники, овсяница гигантская, ежа сборная, скерда сибирская, борец высокий, звездчатка Бунге и др. Менее распространенная лесная формация – березово-лиственнично-сосновые леса. Травянистый покров здесь более мощный без преобладания определенных видов – огонек, герань, кровохлебка, лабазник. В долинах рек развивается елово-пихтовый заболоченный лес.

Встречаются березовые и березово-осиновые леса. В подлеске распространены кустарники ирга, таволга, шиповник. Травостой представлен папоротником, ирисом, подмаренником северным и т.д. [Куминова, 1949, с. 109 – 115].

Фауна зверей и птиц, имеющих охотничье значение, в Прокопьевском муниципальном округе в лесной зоне представлена куньими, зайцем-беляком, медведем, лосем, рысью, косулей, росомахой, бурундуком, ястребом, тетеревом, глухарем, рябчиком и др. Для степной зоны более характерны грызуны (суслики, сурки, хомяки, полевки), мелкие хищники (куньи, лисица), такие виды птиц как перепел, куропатка, жаворонок, пустельга, канюк, коршун и др. Ихтиофауна представлена пескарем, окунем, чебаком, ельцом, плотвой, карасем и другими видами рыб.

Подводя итог физико-географической характеристике округа необходимо упомянуть о том, что современная природно-ландшафтная ситуация отличается от таковой в древности. В настоящее время в районе проводится большое количество промышленных работ, располагаются крупные шахты и разрезы. Наибольшие изменения природно-ландшафтного характера возникли из-за деятельности разрезов, оставляющих после себя огромные терриконы. Отвалы покрывают естественную дневную поверхность, перекрывают русла водоемов, порастают жесткой кустарниковой растительностью.

Степень историко-культурной изученности района. (Прил. 4. Рис. 2-3).

Первые сведения об обнаружении археологических древностей на территории Прокопьевского муниципального округа относятся к 1920 – 1930-м годам. В 1923 г. местными жителями на р. Тайба была найдена кольчуга (в настоящее время местность находится под шахтовыми отвалами) [Кузнецов, 1991, с. 62]. В 1930-х гг. геолог В. И. Яворский у деревни Зеньково в ходе геологических работ обнаружил керамику (местонахождение разрушено городской застройкой) [Кузнецов, 1993, с. 59-60]. В 1940 г. А. Гумилевский в пещере напротив села Томского зафиксировал неолитические материалы [Кузнецов, 1993, с. 63].

С 1950-х гг. в Прокопьевском муниципальном округе начали проводиться стационарные раскопочные работы, связанные главным образом с именем краеведа М. Г. Елькина. В 1951 г. М. Г. Елькиным был исследован памятник русского времени Томский завод (железодельный завод XVIII – нач. XX вв.). В 1961 г. им же выявлено и раскопано разновременное поселение (неолит-бронза) Школьный. Кроме того, в 1980-е годы сотрудниками Кемеровского государственного университета на территории района были зафиксированы поселения Красный Яр 1 – 3 и Малая Талда 1 – 3 (обе группы

памятников находятся в зоне активной работы Нижнеталдинского разреза, и вероятнее всего уничтожены).

С 1990-х гг. на территории округа возрастает количество полномасштабных археологических разведок. В 1991 – 1992 гг. Н. А. Кузнецовым в окрестностях сёл Лучшево и Калачево были зафиксированы поселения Калачево 1 – 3 и Лучшево 1 – 3. В период с 1990 по 2000 года Ю. В. Шириным были обнаружены поселения Новокарагайлинское, Кербезек 1, Кербезек 3, Калачёво 4, Калачёво 5, Ельнахта 1, Бурлаки 1, 2, Артышта 1, Артышта 2, Шарап 1, случайные находки на реках р. Ускат, Прямой Ускат, Кривой Ускат [Ширин, 2011; 2013].

В 2008 г. П. Г. Соколовым был проведен мониторинг состояния сохранности всех археологических памятников округа [Баштанник, Соколов, 2011; Соколов, Баштанник, Звягина, 2009]. В 2017 г. Ю.В. Шириным в районе д. Малая Талда открыто поселение Талда 1.

Таким образом, в Прокопьевском муниципальном округе известно двадцать девять объектов археологического наследия: пещера Томская; пещера Синие скалы; поселения Верх-Чумыш 1, Верх-Чумыш 2; Верх-Чумыш 3; Верх-Чумыш 4; Иганинское 1; Артышта 1, Артышта 2, Бурлаки 1, Бурлаки 2, Ельнахта 1, Тыхта 1, Талда 1, Школьный, Шарап 1, Лучшево 1, Лучшево 2, Лучшево 3, Калачево 4, Калачево 5, Кербезек 1, Кербезек 2, Кербезек 3; местонахождения Новокарагайлинское; Калачево 1; Калачево 2; Калачево 3; Инчереп 1.

Ближайшими археологическими памятниками от обследуемого участка являются (Прил. 4. Рис. 3):

1. Талда 1 – 4,9 км к югу от участка;
2. Ельнахта 1 – 17,4 км к юго-западу от участка;
3. Тыхта 1 – 18,1 км к северо-западу от участка;

Угроза нарушения культурного слоя известных памятников **отсутствует**.

Общие сведения об обследовании земельных участков. Археологические работы производились на территории участка, отводимого под объект «Проект вскрытия и отработки пласта 60 шахты «Талдинская-Западная-1» АО «СУЭК-Кузбасс» ШУ «Талдинское-Западное», Кемеровская область – Кузбасс, Прокопьевский район. Общая площадь объекта – 12,9 га.

На местности проведено сплошное визуальное обследование, поиск подъемного материала. Отражением этих мероприятий стали 26 точек фотофиксации. На

перспективных участках без признаков техногенных нарушений заложено 8 шурфов
(Табл. 2; Прил. 4. Рис. 6-10)

	СШ	ВД
Точки фотофиксации		
№1	54°10'2.40"	87° 5'4.11"
№2	54°10'2.73"	87° 5'7.44"
№3	54° 9'56.92"	87° 5'18.25"
№4	54° 9'56.42"	87° 5'15.42"
№5	54°10'0.30"	87° 5'14.18"
№6	54°10'3.61"	87° 5'10.62"
№7	54°10'5.40"	87° 5'8.44"
№8	54°10'6.23"	87° 5'4.37"
№9	54°10'0.88"	87° 5'3.57"
№10	54° 9'58.72"	87° 5'7.38"
№11	54° 9'57.71"	87° 5'10.57"
№12	54° 9'57.84"	87° 5'18.94"
№13	54° 9'56.92"	87° 5'18.25"
№14	54°11'22.41"	87° 4'33.74"
№15	54°11'22.66"	87° 4'35.13"
№16	54°11'20.04"	87° 4'36.85"
№17	54°11'22.92"	87° 4'37.56"
№18	54°11'23.25"	87° 4'39.53"
№19	54°11'23.92"	87° 4'38.42"
№20	54°11'20.67"	87° 4'40.51"
№21	54°11'22.64"	87° 4'41.19"
№22	54°11'23.54"	87° 4'42.17"
№23	54°11'26.34"	87° 4'41.09"
№24	54°11'24.93"	87° 4'37.44"
№25	54°11'26.13"	87° 4'33.78"
№26	54°11'22.41"	87° 4'44.16"
Археологические раскрытия		

№1	54°10'4.40"	87° 5'5.07"
№2	54°10'6.92"	87° 5'5.48"
№3	54° 9'59.13"	87° 5'13.94"
№4	54° 9'56.80"	87° 5'16.44"
№5	54°11'21.27"	87° 4'38.04"
№6	54°11'20.63"	87° 4'33.42"
№7	54°11'21.96"	87° 4'31.78"
№8	54°11'21.35"	87° 4'34.65"

Таблица 2. Каталог координат точек фотофиксации и мест археологических раскрытий археологической разведки по объекту «Проект вскрытия и отработки пласта 60 шахты «Талдинская-Западная-1» АО «СУЭК-Кузбасс» ШУ «Талдинское-Западное», Кемеровская область – Кузбасс, Прокопьевский район. Система координат WGS-84.

Описание исследуемого участка приводится по точкам фотофиксации (ТФ).

Первый участок ТФ№№ 1-12 расположен в южной части исследуемого объекта и находится на водораздельной территории рек Талда и Кыргай. В северной и северо-восточной частях (ТФ№ 7, 12) исследуемого участка пролегает узкая грунтовая автомобильная дорога. Область участка ТФ№№ 3-5 преимущественно покрыта луговой растительностью. На территории участка ТФ№№ 1-2, 6, 8-11 произрастает лиственный лес. Вокруг границ объекта территория занята лесной растительностью. В 1 км к западу от участка располагаются постройки, относящиеся к селу Большая Талда, в 2,5 км к югу находится деревня Малая Талда, в 400 м к востоку размещена железнодорожная станция «Погрузочная 1». На расстоянии 700 м от западной границы участка протекает река Талда, на расстоянии 400 м от восточной границы – река Кыргай.

Окружающий ландшафт представлен луговой, древесной и кустарниковой растительностью. Осмотр местности не выявил артефактов, признаков культурного слоя или выраженных в рельефе объектов археологического наследия. Виды местности представлены точками фотофиксации 1 – 12 (Прил. 4. Рис. 10 – 33).

Точка фотофиксации №1 (Прил. 4. Рис. 10-11). Географические координаты: N 54°10'2.40" E 87° 5'4.11". Геоморфологическая ситуация: водораздельная территория рек Талда и Кыргай. Территория свободна от техногенных нарушений, покрыта древесной

растительностью. Осмотр местности не выявил артефактов, признаков культурного слоя или выраженных в рельефе объектов археологического наследия.

Точка фотофиксации №2 (Прил. 4. Рис. 12-13). Географические координаты: N 54°10'2.73" E 87° 5'7.44". Геоморфологическая ситуация: водораздельная территория рек Талда и Кыргай. Территория свободна от техногенных нарушений, покрыта древесной растительностью. Осмотр местности не выявил артефактов, признаков культурного слоя или выраженных в рельефе объектов археологического наследия.

Точка фотофиксации №3 (Прил. 4. Рис. 14-15). Географические координаты: N 54° 9'56.92" E 87° 5'18.25". Геоморфологическая ситуация: водораздельная территория рек Талда и Кыргай. Территория свободна от техногенных нарушений, покрыта луговой, кустарниковой и древесной растительностью. Осмотр местности не выявил артефактов, признаков культурного слоя или выраженных в рельефе объектов археологического наследия.

Точка фотофиксации №4 (Прил. 4. Рис. 16-17). Географические координаты: N 54° 9'56.42" E 87° 5'15.42". Геоморфологическая ситуация: водораздельная территория рек Талда и Кыргай. Территория свободна от техногенных нарушений, покрыта луговой, кустарниковой и древесной растительностью. Осмотр местности не выявил артефактов, признаков культурного слоя или выраженных в рельефе объектов археологического наследия.

Точка фотофиксации №5 (Прил. 4. Рис. 18-19). Географические координаты: N 54°10'0.30" E 87° 5'14.18". Геоморфологическая ситуация: водораздельная территория рек Талда и Кыргай. Территория свободна от техногенных нарушений, покрыта луговой, кустарниковой и древесной растительностью. Осмотр местности не выявил артефактов, признаков культурного слоя или выраженных в рельефе объектов археологического наследия.

Точка фотофиксации №6 (Прил. 4. Рис. 20-21). Географические координаты: N 54°10'3.61" E 87° 5'10.62". Геоморфологическая ситуация: водораздельная территория рек Талда и Кыргай. Территория свободна от техногенных нарушений, покрыта луговой, кустарниковой и древесной растительностью. Осмотр местности не выявил артефактов, признаков культурного слоя или выраженных в рельефе объектов археологического наследия.

Точка фотофиксации №7 (Прил. 4. Рис. 22-23). Географические координаты: N 54°10'5.40" E 87° 5'8.44". Геоморфологическая ситуация: водораздельная территория рек Талда и Кыргай. Территория техногенно нарушена участком грунтовой автомобильной

узкой дороги. Осмотр местности не выявил артефактов, признаков культурного слоя или выраженных в рельефе объектов археологического наследия.

Точка фотофиксации №8 (Прил. 4. Рис. 24-25). Географические координаты: N 54°10'6.23" E 87° 5'4.37". Геоморфологическая ситуация: водораздельная территория рек Талда и Кыргай. Территория свободна от техногенных нарушений, покрыта луговой, кустарниковой и древесной растительностью. Осмотр местности не выявил артефактов, признаков культурного слоя или выраженных в рельефе объектов археологического наследия.

Точка фотофиксации №9 (Прил. 4. Рис. 26-27). Географические координаты: N 54°10'0.88" E 87° 5'3.57". Геоморфологическая ситуация: водораздельная территория рек Талда и Кыргай. Территория свободна от техногенных нарушений, покрыта древесной растительностью. Осмотр местности не выявил артефактов, признаков культурного слоя или выраженных в рельефе объектов археологического наследия.

Точка фотофиксации №10 (Прил. 4. Рис. 28-29). Географические координаты: N 54° 9'58.72" E 87° 5'7.38". Геоморфологическая ситуация: водораздельная территория рек Талда и Кыргай. Территория свободна от техногенных нарушений, покрыта древесной растительностью. Осмотр местности не выявил артефактов, признаков культурного слоя или выраженных в рельефе объектов археологического наследия.

Точка фотофиксации №11 (Прил. 4. Рис. 30-31). Географические координаты: N 54° 9'57.71" E 87° 5'10.57". Геоморфологическая ситуация: водораздельная территория рек Талда и Кыргай. Территория свободна от техногенных нарушений, покрыта луговой и древесной растительностью. Осмотр местности не выявил артефактов, признаков культурного слоя или выраженных в рельефе объектов археологического наследия.

Точка фотофиксации №12 (Прил. 4. Рис. 32-33). Географические координаты: N 54° 9'57.84" E 87° 5'18.94". Геоморфологическая ситуация: водораздельная территория рек Талда и Кыргай. Территория техногенно нарушена участком грунтовой автомобильной узкой дороги. Осмотр местности не выявил артефактов, признаков культурного слоя или выраженных в рельефе объектов археологического наследия.

На участке археологического обследования сделано четыре археологических раскрытий – шурфы №№ 1-4. Необходимость закладки шурфов в данной местности обусловлена перспективностью обнаружения разновременных археологических объектов на водораздельной территории малых рек (реки Талда и Кыргай).

Шурф №1 (Прил. 4. Рис. 62, 63). Географические координаты 54°10'4.40" с.ш., 87° 5'5.07" в.д. Размер 1×2 м. Заложён на визуально свободном от техногенных нарушений

участке, занятом луговой растительностью на водоразделе рек Талда и Кыргай. Глубина раскрытия – 0,41 м. Стратиграфия:

- 1 – почвенно-растительный слой (дерн) – 0,0-0,05 м.
- 2 – тёмно-серый суглинок – 0,05-0,16 м.
- 3 – светло-коричневая глина – 0,16-0,41 м. и глубже.

Археологический материал и другие признаки культурного слоя в шурфе №1 не обнаружены. После контрольного прокопа на глубину 0,2 м. шурф был рекультивирован.

Шурф №2 (Прил. 4. Рис. 64, 65). Географические координаты 54°10'6.92" с.ш., 87°5'5.48" в.д. Размер 1×2 м. Заложен на визуально свободном от техногенных нарушений участке, занятом луговой растительностью на водоразделе рек Талда и Кыргай. Глубина раскрытия – 0,84 м. Стратиграфия:

- 1 – почвенно-растительный слой (дерн) – 0,0-0,04 м.
- 2 – чёрная супесь – 0,04-0,2 м.
- 3 – коричневый суглинок – 0,2-0,55 м.
- 4 – светло-коричневая глина – 0,55-0,84 м. и глубже.

Археологический материал и другие признаки культурного слоя в шурфе №2 не обнаружены. После контрольного прокопа на глубину 0,2 м. шурф был рекультивирован.

Шурф №3 (Прил. 4. Рис. 66, 67). Географические координаты 54° 9'59.13" с.ш., 87°5'13.94" в.д. Размер 1×2 м. Заложен на визуально свободном от техногенных нарушений участке, занятом луговой растительностью на водоразделе рек Талда и Кыргай. Глубина раскрытия – 0,92 м. Стратиграфия:

- 1 – почвенно-растительный слой (дерн) – 0,0-0,05 м.
- 2 – тёмно-серая супесь – 0,05-0,18 м.
- 3 – тёмно-коричневый суглинок – 0,18-0,62 м.
- 4 – светло-коричневая глина – 0,62-0,92 м. и глубже.

Археологический материал и другие признаки культурного слоя в шурфе №3 не обнаружены. После контрольного прокопа на глубину 0,2 м. шурф был рекультивирован.

Шурф №4 (Прил. 4. Рис. 68, 69). Географические координаты 54° 9'56.80" с.ш., 87°5'16.44" в.д. Размер 1×2 м. Заложен на визуально свободном от техногенных нарушений участке, занятом луговой растительностью на водоразделе рек Талда и Кыргай. Глубина раскрытия – 0,48 м. Стратиграфия:

- 1 – почвенно-растительный слой (дерн) – 0,0-0,04 м.
- 2 – чёрный суглинок – 0,04-0,22 м.
- 3 – светло-коричневая глина – 0,22-0,48 м. и глубже.

Археологический материал и другие признаки культурного слоя в шурфе №4 не обнаружены. После контрольного прокопа на глубину 0,2 м. шурф был рекультивирован.

Второй участок ТФ №№ 13-26 расположен в северной части исследуемого объекта на водораздельной территории рек Талда и Кыргай. Вдоль восточной границы участка (ТФ№№ 21-23) проходит автомобильная дорога, отсыпанная черным (терриконовым) щебнем. Центральная часть (ТФ№15, 17-19) частично занята грунтовыми насыпями и подвержена срезке грунта растительного слоя бульдозером для образования ровной грунтовой дороги. В северной части территории участка (ТФ№№ 24-25) возведен железный забор и расположены постройки, относящиеся к производственной деятельности шахты «Талдинская-Западная-1». Участок ТФ№26 отсыпан отходами угольного производства. Юго-западная территория (ТФ№ 13, 16, 20) свободна от техногенных нарушений и покрыта лесной растительностью, на ней были заложены археологические шурфы. Область ТФ№14 занята просекой, заросшей луговой и кустарниковой растительностью. К северо-западу, северу и северо-востоку от границ участка находится местность, занятая древесной растительностью, между лесами пролегают две автомобильные дороги. К южной границе участка прилегает территория западной штольни шахты «Талдинская-западная-1». К западу располагается электрическая подстанция, относящаяся к шахте. В 1,4 км к востоку от границ исследуемого участка размещена железнодорожная станция «Погрузочная 1», в 1,2 км к западу находится разрез «Восточный». На расстоянии 400 м к западу протекает река Талда, на расстоянии 1,2 км к востоку – река Кыргай.

Окружающий ландшафт представлен луговой, древесной и кустарниковой растительностью. Осмотр местности не выявил артефактов, признаков культурного слоя или выраженных в рельефе объектов археологического наследия. Виды местности представлены точками фотофиксации 13-26 (Прил. 4. Рис. 34-61).

Точка фотофиксации №13 (Прил. 4. Рис. 34-35). Географические координаты: N 54° 9'56.92" E 87° 5'18.25". Геоморфологическая ситуация: водораздельная территория рек Талда и Кыргай. Территория свободна от техногенных нарушений, покрыта луговой, кустарниковой и древесной растительностью. Осмотр местности не выявил артефактов, признаков культурного слоя или выраженных в рельефе объектов археологического наследия.

Точка фотофиксации №14 (Прил. 4. Рис. 36-37). Географические координаты: N 54° 11'22.41" E 87° 4'33.74". Геоморфологическая ситуация: водораздельная территория рек Талда и Кыргай. Территория свободна от техногенных нарушений, занята заросшей

просекой. Осмотр местности не выявил артефактов, признаков культурного слоя или выраженных в рельефе объектов археологического наследия.

Точка фотофиксации №15 (Прил. 4. Рис. 38-39). Географические координаты: N 54°11'22.66" E 87° 4'35.13". Геоморфологическая ситуация: водораздельная территория рек Талда и Кыргай. Территория техногенно нарушена участком, подвергшимся срезке грунта растительного слоя бульдозером и небольшими грунтовыми насыпями. Осмотр местности не выявил артефактов, признаков культурного слоя или выраженных в рельефе объектов археологического наследия.

Точка фотофиксации №16 (Прил. 4. Рис. 40-41). Географические координаты: N 54°11'20.04" E 87° 4'36.85". Геоморфологическая ситуация: водораздельная территория рек Талда и Кыргай. Территория свободна от техногенных нарушений, покрыта древесной растительностью. Осмотр местности не выявил артефактов, признаков культурного слоя или выраженных в рельефе объектов археологического наследия.

Точка фотофиксации №17 (Прил. 4. Рис. 42-43). Географические координаты: N 54°11'22.92" E 87° 4'37.56". Геоморфологическая ситуация: водораздельная территория рек Талда и Кыргай. Территория техногенно нарушена участком, подвергшимся срезке грунта растительного слоя бульдозером и небольшими грунтовыми насыпями. Осмотр местности не выявил артефактов, признаков культурного слоя или выраженных в рельефе объектов археологического наследия.

Точка фотофиксации №18 (Прил. 4. Рис. 44-45). Географические координаты: N 54°11'23.25" E 87° 4'39.53". Геоморфологическая ситуация: водораздельная территория рек Талда и Кыргай. Территория техногенно нарушена участком, подвергшимся срезке грунта растительного слоя бульдозером и небольшими грунтовыми насыпями. Осмотр местности не выявил артефактов, признаков культурного слоя или выраженных в рельефе объектов археологического наследия.

Точка фотофиксации №19 (Прил. 4. Рис. 46-47). Географические координаты: N 54°11'23.92" E 87° 4'38.42". Геоморфологическая ситуация: водораздельная территория рек Талда и Кыргай. Территория техногенно нарушена следами работ тяжелой техники и грунтовыми насыпями. Осмотр местности не выявил артефактов, признаков культурного слоя или выраженных в рельефе объектов археологического наследия.

Точка фотофиксации №20 (Прил. 4. Рис. 48-49). Географические координаты: N 54°11'20.67" E 87° 4'40.51". Геоморфологическая ситуация: водораздельная территория рек Талда и Кыргай. Территория свободна от техногенных нарушений, занята древесной

растительностью. Осмотр местности не выявил артефактов, признаков культурного слоя или выраженных в рельефе объектов археологического наследия.

Точка фотофиксации №21 (Прил. 4. Рис. 50-51). Географические координаты: N 54°11'22.64" E 87° 4'41.19". Геоморфологическая ситуация: водораздельная территория рек Талда и Кыргай. Территория техногенно нарушена участком автомобильной дороги, отсыпанной черным (терриконовым) щебнем. Осмотр местности не выявил артефактов, признаков культурного слоя или выраженных в рельефе объектов археологического наследия.

Точка фотофиксации №22 (Прил. 4. Рис. 52-53). Географические координаты: N 54°11'23.54" E 87° 4'42.17". Геоморфологическая ситуация: водораздельная территория рек Талда и Кыргай. Территория техногенно нарушена площадью, отсыпанной щебнем, участком автомобильной дороги, отсыпанной черным (терриконовым) щебнем и возведенным железным ограждением. Осмотр местности не выявил артефактов, признаков культурного слоя или выраженных в рельефе объектов археологического наследия.

Точка фотофиксации №23 (Прил. 4. Рис. 54-55). Географические координаты: N 54°11'26.34" E 87° 4'41.09". Геоморфологическая ситуация: водораздельная территория рек Талда и Кыргай. Территория техногенно нарушена участком автомобильной дороги, отсыпанной черным (терриконовым) щебнем и возведенным железным ограждением. Осмотр местности не выявил артефактов, признаков культурного слоя или выраженных в рельефе объектов археологического наследия.

Точка фотофиксации №24 (Прил. 4. Рис. 56-57). Географические координаты: N 54°11'24.93" E 87° 4'37.44". Геоморфологическая ситуация: водораздельная территория рек Талда и Кыргай. Территория техногенно нарушена тяжелой техникой и возведенным железным ограждением. Осмотр местности не выявил артефактов, признаков культурного слоя или выраженных в рельефе объектов археологического наследия.

Точка фотофиксации №25 (Прил. 4. Рис. 58-59). Географические координаты: N 54°11'26.13" E 87° 4'33.78". Геоморфологическая ситуация: водораздельная территория рек Талда и Кыргай. Территория техногенно нарушена постройками, относящимися к шахте «Талдинская-Западная-1» и возведенным железным ограждением. Осмотр местности не выявил артефактов, признаков культурного слоя или выраженных в рельефе объектов археологического наследия.

Точка фотофиксации №26 (Прил. 4. Рис. 60-61). Географические координаты: N 54°11'22.41" E 87° 4'44.16". Геоморфологическая ситуация: водораздельная территория рек

Талда и Кыргай. Территория техногенно нарушена площадью, отсыпанной черным (терриконовым) щебнем. Осмотр местности не выявил артефактов, признаков культурного слоя или выраженных в рельефе объектов археологического наследия.

На участке археологического обследования сделано четыре археологических раскрытия – шурфы №№ 5-8. Необходимость закладки шурфов в данной местности обусловлена перспективностью обнаружения разновременных археологических объектов на водоразделе малых рек (реки Талда и Кыргай).

Шурф №5 (Прил. 4. Рис. 70, 71). Географические координаты 54°11'21.27" с.ш., 87°4'38.04" в.д. Размер 1×2 м. Заложён на визуально свободном от техногенных нарушений участке, занятом луговой растительностью на водоразделе рек Талда и Кыргай. Глубина раскрытия – 1,07 м. Стратиграфия:

- 1 – почвенно-растительный слой (дерн) – 0,0-0,04 м.
- 2 – тёмно-серый суглинок – 0,04-0,72 м.
- 3 – коричневая глина – 0,72-1,07 м. и глубже.

Археологический материал и другие признаки культурного слоя в шурфе №5 не обнаружены. После контрольного прокопа на глубину 0,2 м. шурф был рекультивирован.

Шурф №6 (Прил. 4. Рис. 72, 73). Географические координаты 54°11'20.63" с.ш., 87°4'33.42" в.д. Размер 1×2 м. Заложён на визуально свободном от техногенных нарушений участке, занятом луговой растительностью на водоразделе рек Талда и Кыргай. Глубина раскрытия – 0,65 м. Стратиграфия:

- 1 – почвенно-растительный слой (дерн) – 0,0-0,06 м.
- 2 – тёмно-серый суглинок – 0,06-0,39 м.
- 3 – коричневая глина – 0,39-0,65 м. и глубже.

Археологический материал и другие признаки культурного слоя в шурфе №6 не обнаружены. После контрольного прокопа на глубину 0,2 м. шурф был рекультивирован.

Шурф №7 (Прил. 4. Рис. 74, 75). Географические координаты 54°11'21.96" с.ш., 87°4'31.78" в.д. Размер 1×2 м. Заложён на визуально свободном от техногенных нарушений участке, занятом луговой растительностью на водоразделе рек Талда и Кыргай. Глубина раскрытия – 0,58 м. Стратиграфия:

- 1 – почвенно-растительный слой (дерн) – 0,0-0,06 м.
- 2 – тёмно-серый суглинок – 0,06-0,35 м.
- 3 – коричневая глина – 0,35-0,58 м. и глубже.

Археологический материал и другие признаки культурного слоя в шурфе №7 не обнаружены. После контрольного прокопа на глубину 0,2 м. шурф был рекультивирован.

Шурф №8 (Прил. 4. Рис. 76, 77). Географические координаты 54°11'21.35" с.ш., 87°4'34.65" в.д. Размер 1×2 м. Заложен на визуально свободном от техногенных нарушений участке, занятом луговой растительностью на водоразделе рек Талда и Кыргай. Глубина раскрытия – 0,58 м. Стратиграфия:

1 – почвенно-растительный слой (дерн) – 0,0-0,05 м.

2 – тёмно-серая супесь – 0,05-0,15 м.

3 – коричневый суглинок – 0,15-0,34 м.

4 – светло-коричневая глина – 0,34-0,58 м. и глубже.

Археологический материал и другие признаки культурного слоя в шурфе №8 не обнаружены. После контрольного прокопа на глубину 0,2 м. шурф был рекультивирован.

Таким образом, в ходе натурального археологического обследования земельных участков, подлежащих воздействию земельных, строительных, хозяйственных и иных работ для разработки раздела проектной документации «Проект вскрытия и отработки пласта 60 шахты «Талдинская-Западная-1» АО «СУЭК-Кузбасс» ШУ «Талдинское-Западное», Кемеровская область – Кузбасс, Прокопьевский район признаки культурного слоя и археологические предметы **не выявлены**, объекты, обладающие признаками объекта археологического наследия, **не обнаружены**.

Перечень документов и материалов, собранных и полученных при проведении экспертизы, а также использованной для нее специальной, технической и справочной литературы

Архивные материалы и документы

1. Положение о едином государственном реестре объектов культурного наследия (памятников истории и культуры) народов Российской Федерации, утвержденное приказом Министерства культуры от 03 октября 2011 г. № 954.

2. Положение о порядке проведения археологических полевых работ (археологических раскопок и разведок) и составления научной отчётной документации, утвержденное постановлением Отделения историко-филологических наук Российской академии наук N 32 от «20» июня 2018 г.

3. Постановление Коллегии Администрации Кемеровской области от 20.12.2007 г. №358 «О включении в единый государственный реестр объектов культурного наследия (памятников истории и культуры) вновь выявленных объектов

культурного наследия, находящихся на территории Кемеровской области». <http://docs.cntd.ru/document/412804302>

4. Перечень выявленных объектов культурного наследия, расположенных на территории Кемеровской области // Комитет по охране объектов культурного наследия [сайт]. URL: <http://www.okn-kuzbass.ru/>

Литература

5. Баштанник С.В., Соколов П.Г. Разведки в Кемеровском и Прокопьевском районах Кемеровской области // Археологические открытия 2008 года. – М., 2011. – С. 407.

6. Кузнецов Н.А. Археологические памятники Прокопьевского района // Кузнецкая старина. – Вып. 1. – Новокузнецк, 1991. С. 58-68.

7. Кузнецов Н. А. Археологические памятники Прокопьевского района // Кузнецкая старина. Вып. 1. Новокузнецк, 1993. С. 58 - 68.

8. Кулемзин А. М., Бородкин Ю. М. Археологические памятники Кемеровской области. Кемерово, 1989. 158 с.

9. Куминова А.В. Растительность Кемеровской области (ботанико-географическое районирование)/ Под ред. В.В. Ревердатто. – Новосибирск, 1949. – 165 с.

10. Мытарев А. А. От Абы до Яи: Географический словарь Кузбасса. Кемерово, 1970. 216 с.

11. Соколов П.Г., Баштанник С.В., Звягина М.С. Результаты мониторинга сохранности, состояния и использования памятников археологии Прокопьевского района (к проблеме сохранения культурного наследия) // Музееведение и историко-культурное наследие. – Кемерово: КемГУКИ, 2009. – Вып. III. – С. 197-213.

12. Ширин Ю. В. Результаты археологических разведок в бассейне р. Абы // Из кузнецкой старины. Новокузнецк, 2012. С. 11 - 33.

13. Ширин Ю. В. Результаты археологических разведок в бассейне р. Ускат // Из Кузнецкой старины. Новокузнецк, 2013. С. 19-35.

Обоснования вывода экспертизы

Анализ представленных документов и специальной литературы показал, что на участке общей площадью 12,9 га по объекту «Проект вскрытия и отработки пласта 60 шахты «Талдинская-Западная-1» АО «СУЭК-Кузбасс» ШУ «Талдинское-Западное», Кемеровская область – Кузбасс, Прокопьевский район отсутствуют объекты культурного наследия, включенные в реестр, а также выявленные объекты культурного наследия.

Испрашиваемый земельный участок расположен вне зон охраны, защитных зон объектов культурного наследия. Известные объекты археологического наследия расположены на удалении 4,9 км и далее от обследованного земельного участка.

Результаты проведенных археологических исследований позволяют сделать вывод об **отсутствии** объектов, обладающих признаками объекта археологического наследия на земельном участке общей площадью 12,9 га, по объекту «Проект вскрытия и отработки пласта 60 шахты «Талдинская-Западная-1» АО «СУЭК-Кузбасс» ШУ «Талдинское-Западное», Кемеровская область – Кузбасс, Прокопьевский район. Строительство объекта по титулу «Проект вскрытия и отработки пласта 60 шахты «Талдинская-Западная-1» АО «СУЭК-Кузбасс» ШУ «Талдинское-Западное», Кемеровская область – Кузбасс, Прокопьевский район не создает угрозы нарушения культурного слоя близлежащих объектов археологического наследия.

Вывод экспертизы

Экспертиза земельного участка общей площадью 12,9 га, испрашиваемых под объект «Проект вскрытия и отработки пласта 60 шахты «Талдинская-Западная-1» АО «СУЭК-Кузбасс» ШУ «Талдинское-Западное», Кемеровская область – Кузбасс, Прокопьевский район показала отсутствие объектов культурного наследия, включенных в реестр, выявленных объектов культурного наследия и объектов, обладающих признаками объекта культурного наследия. Испрашиваемый земельный участок расположен вне зон охраны, защитных зон объектов культурного наследия. Следовательно, на земельном участке, испрашиваемом под объект «Проект вскрытия и отработки пласта 60 шахты «Талдинская-Западная-1» АО «СУЭК-Кузбасс» ШУ «Талдинское-Западное», Кемеровская область – Кузбасс, Прокопьевский район, возможно проведение земляных, строительных, мелиоративных и (или) хозяйственных работ. **Заключение экспертизы положительное.**

Перечень приложений

Приложение 1. Письмо Комитета по охране объектов культурного наследия Кузбасса № 02/1496 от 13.08.2021 г. об отсутствии сведений о наличии на земельном участке для разработки раздела проектной документации по титулу «Проект вскрытия и отработки пласта 60 шахты «Талдинская-Западная-1» АО «СУЭК-Кузбасс» ШУ «Талдинское-Западное», выявленных объектов культурного наследия либо объектов, обладающих признаками объекта культурного наследия (в том числе археологического) и

необходимости проведения историко-культурной экспертизы земельного участка.
Электронная копия на 2 листах

Приложение 2. Координаты поворотных точек объекта «Проект вскрытия и отработки пласта 60 шахты «Талдинская-Западная-1» АО «СУЭК-Кузбасс» ШУ «Талдинское-Западное», Кемеровская область – Кузбасс, Прокопьевский район.
Электронная копия на 1 листе.

Приложение 3. Ситуационный план объекта «Проект вскрытия и отработки пласта 60 шахты «Талдинская-Западная-1» АО «СУЭК-Кузбасс» ШУ «Талдинское-Западное», Кемеровская область – Кузбасс, Прокопьевский район. Электронная копия на 2 листах.

Приложение 4. Результаты археологической разведки по объекту «Проект вскрытия и отработки пласта 60 шахты «Талдинская-Западная-1» АО «СУЭК-Кузбасс» ШУ «Талдинское-Западное», Кемеровская область – Кузбасс, Прокопьевский район.
Альбом иллюстраций на 77 листах.

Приложение 5. Договор № ИЭЧ-14/2021-ГИКЭ от 30 августа 2021 г. на выполнение работ по археологическому обследованию и проведению государственной историко-культурной экспертизы (ГИКЭ) земельных участков, подлежащих воздействию земельных, строительных, хозяйственных и иных работ для разработки раздела проектной документации по титулу «Проект вскрытия и отработки пласта 60 шахты «Талдинская-Западная-1» АО «СУЭК-Кузбасс» ШУ «Талдинское-Западное», Кемеровская область – Кузбасс, Прокопьевский район. Электронная копия на 7 листах.

Приложение 6. Открытый лист № 2555-2021 от 27 сентября 2021 г., выданный Министерством культуры РФ Плацу Ивану Андреевичу. Электронная копия на 1 листе.

Дата оформления Акта экспертизы:

«18» октября 2021 г.

Держатель открытого листа

И. А. Плац

Эксперт

А. Г. Марочкин



Комитет по охране объектов
культурного наследия Кузбасса
(Комитет по охране ОКН Кузбасса)

Советский пр., д. 60, корпус 2, офис 101,
г. Кемерово, 650064
Тел./факс (3842) 36-69-47
e-mail: okn-kuzbass@ako.ru ; http://okn-kuzbass.ru
ОКПО 03812632; ОГРН 1164205071326;
ИНН/КПП 4205331804/420501001
13.08.2021 № 02/1496
на № 409/21 от 28.07.2021

Директору
ООО «Стройизыскания»

Островскому Н.А.

В ответ на Ваше письмо о наличии (отсутствии) объектов культурного наследия сообщаем следующее.

После рассмотрения представленных картографических материалов установлено, что на участке изысканий по объекту: «Проект вскрытия и отработки пласта 60 шахты «Талдинская-Западная 1» АО «СУЭК-Кузбасс» ШУ «Талдинское - Западное» (Прокопьевский район, близ с. Малая Талда), отсутствуют объекты культурного наследия, включенные в Единый государственный реестр объектов культурного наследия (памятников истории и культуры) народов Российской Федерации, выявленные объекты культурного наследия.

Испрашиваемые земельные участки расположены вне зон охраны объектов культурного наследия и вне защитных зон объектов культурного наследия.

Сведениями об отсутствии на испрашиваемых участках объектов, обладающих признаками объекта культурного наследия (в т.ч. археологического), Комитет не располагает.

Учитывая изложенное, заказчик работ в соответствии со статьями 28, 30, 31, 32, 36, 45.1 Федерального закона от 25.06.2002 №73-ФЗ «Об объектах культурного наследия (памятниках истории и культуры) народов Российской Федерации» (далее – Федеральный закон) обязан:

- обеспечить проведение и финансирование историко-культурной экспертизы земельного участка, подлежащего воздействию земляных, строительных, хозяйственных и иных работ, путем археологической разведки, в порядке, установленном статьей 45.1 Федерального закона;

- представить в Комитет документацию, подготовленную на основе полевых археологических работ, содержащую результаты исследований, в соответствии с которыми определяется наличие или отсутствие объектов, обладающих признаками объекта культурного наследия на земельном участке, подлежащем воздействию земляных, строительных, хозяйственных и иных

работ, а также заключение государственной историко-культурной экспертизы указанной документации (либо земельного участка).

В случае обнаружения в границах земельного участка, подлежащего воздействию земляных, строительных, хозяйственных и иных работ объектов, обладающих признаками объекта археологического наследия, и после принятия Комитетом решения о включении данного объекта в перечень выявленных объектов культурного наследия:

- разработать в составе проектной документации раздел об обеспечении сохранности выявленного объекта культурного наследия или о проведении спасательных археологических полевых работ или проект обеспечения сохранности выявленного объекта культурного наследия либо план проведения спасательных археологических полевых работ, включающих оценку воздействия проводимых работ на указанный объект культурного наследия (далее – документация или раздел документации, обосновывающей меры по обеспечению сохранности выявленного объекта культурного (археологического) наследия);

- получить по документации или разделу документации, обосновывающей меры по обеспечению сохранности выявленного объекта культурного наследия заключение государственной историко-культурной экспертизы и представить его совместно с указанной документацией в Комитет на согласование;

- обеспечить реализацию согласованной Комитетом документации, обосновывающей меры по обеспечению сохранности выявленного объекта культурного (археологического) наследия.

С уважением,
председатель Комитета

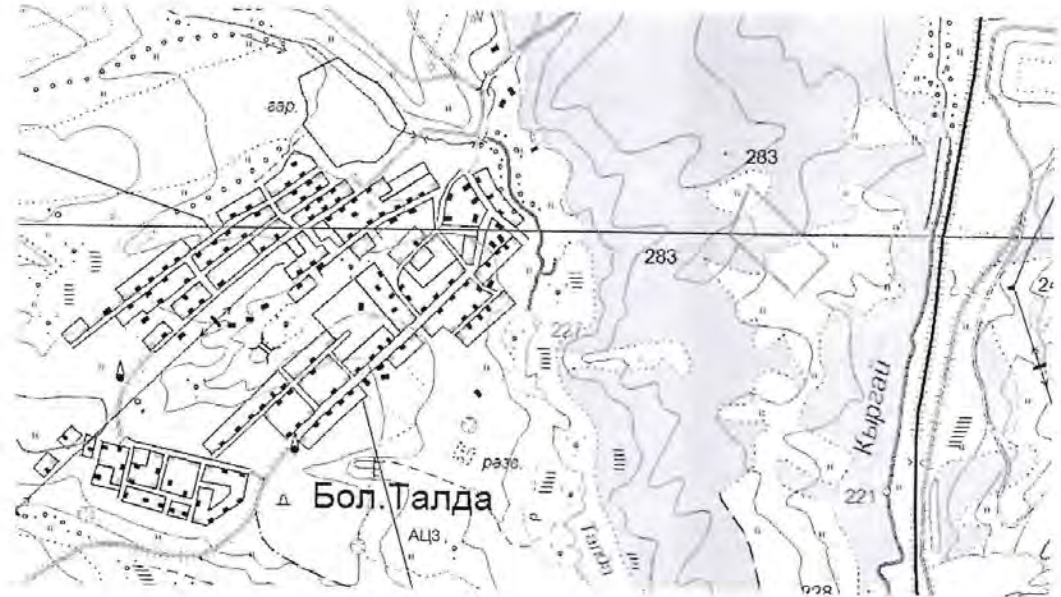


Ю.Ю. Гизей

Ведомость координат поворотных точек планируемого размещения по объекту «Проект вскрытия и отработки пласта 60 шахты «Талдинская-Западная-1» АО «СУЭК-Кузбасс» ШУ «Талдинское-Западное», Кемеровская область – Кузбасс, Прокопьевский муниципальный район. Система координат WGS-84. Предоставлена Заказчиком.

Географические		
№	Широта	Долгота
Участок №1		
1	54°10'08.11"	87°05'04.77"
2	54°10'01.88"	87°05'00.75"
3	54°09'54.45"	87°05'14.44"
4	54°09'58.91"	87°05'21.51"
Участок №2		
1	54°11'24.28"	87°04'28.47"
2	54°11'26.40"	87°04'34.94"
3	54°11'27.55"	87°04'42.66"
4	54°11'20.65"	87°04'45.29"
5	54°11'18.71"	87°04'38.65"
6	54°11'19.22"	87°04'33.33"
7	54°11'20.58"	87°04'30.07"

Ситуационный план по объекту «Проект вскрытия и отработки пласта 60 шахты «Талдинская-Западная-1» АО «СУЭК-Кузбасс» ШУ «Талдинское-Западное», Кемеровская область – Кузбасс, Прокопьевский муниципальный район. Система координат WGS-84. Предоставлен Заказчиком.

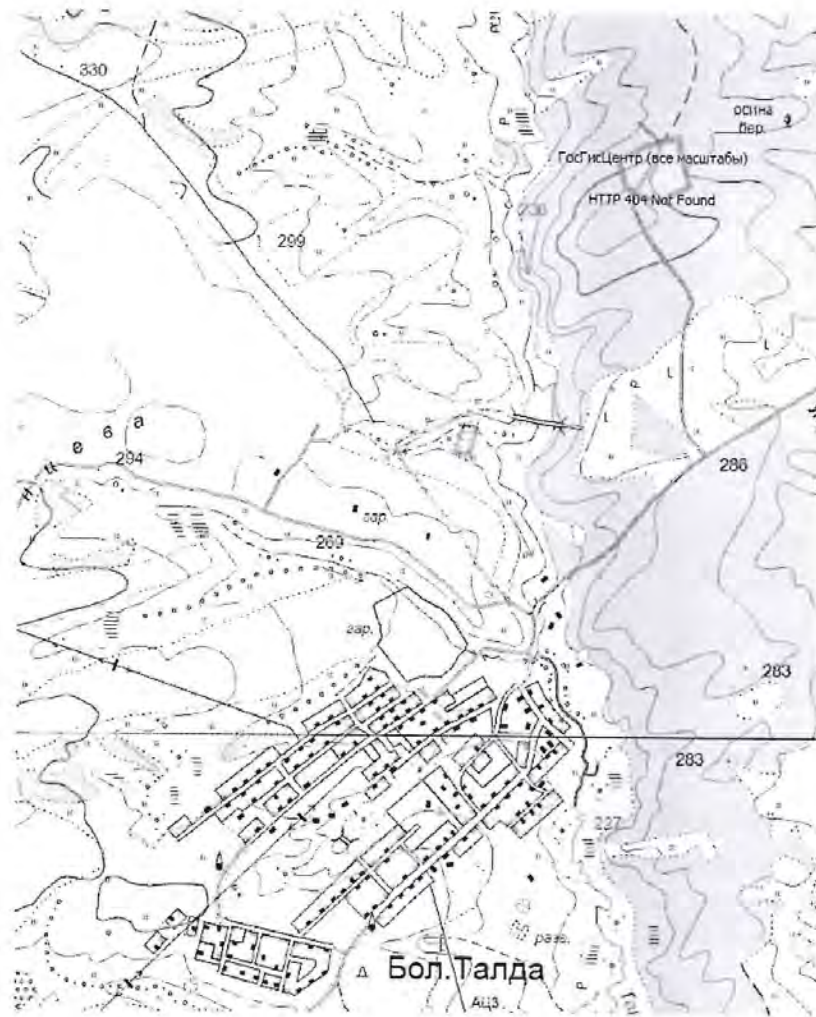


N54°10'08.11" E087°05'04.77"

N54°10'01.88" E087°05'00.75"

N54°09'54.45" E087°05'14.44"

N54°09'58.91" E087°05'21.51"



N54°11'24.28" E087°04'28.47"

N54°11'26.40" E087°04'34.94"

N54°11'27.55" E087°04'42.66"

N54°11'20.65" E087°04'45.29"

N54°11'18.71" E087°04'38.65"

N54°11'19.22" E087°04'33.33"

N54°11'20.58" E087°04'30.07"

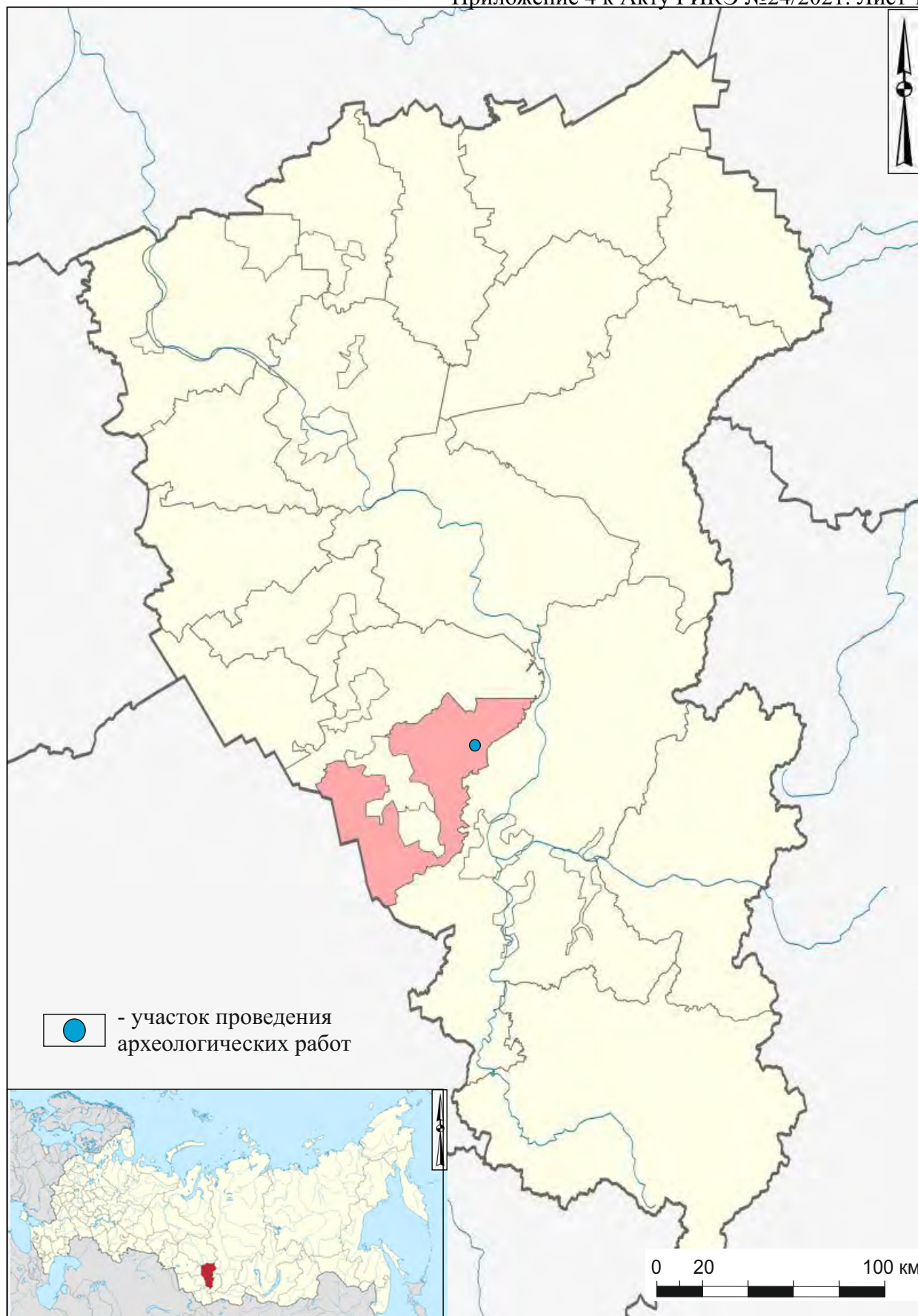
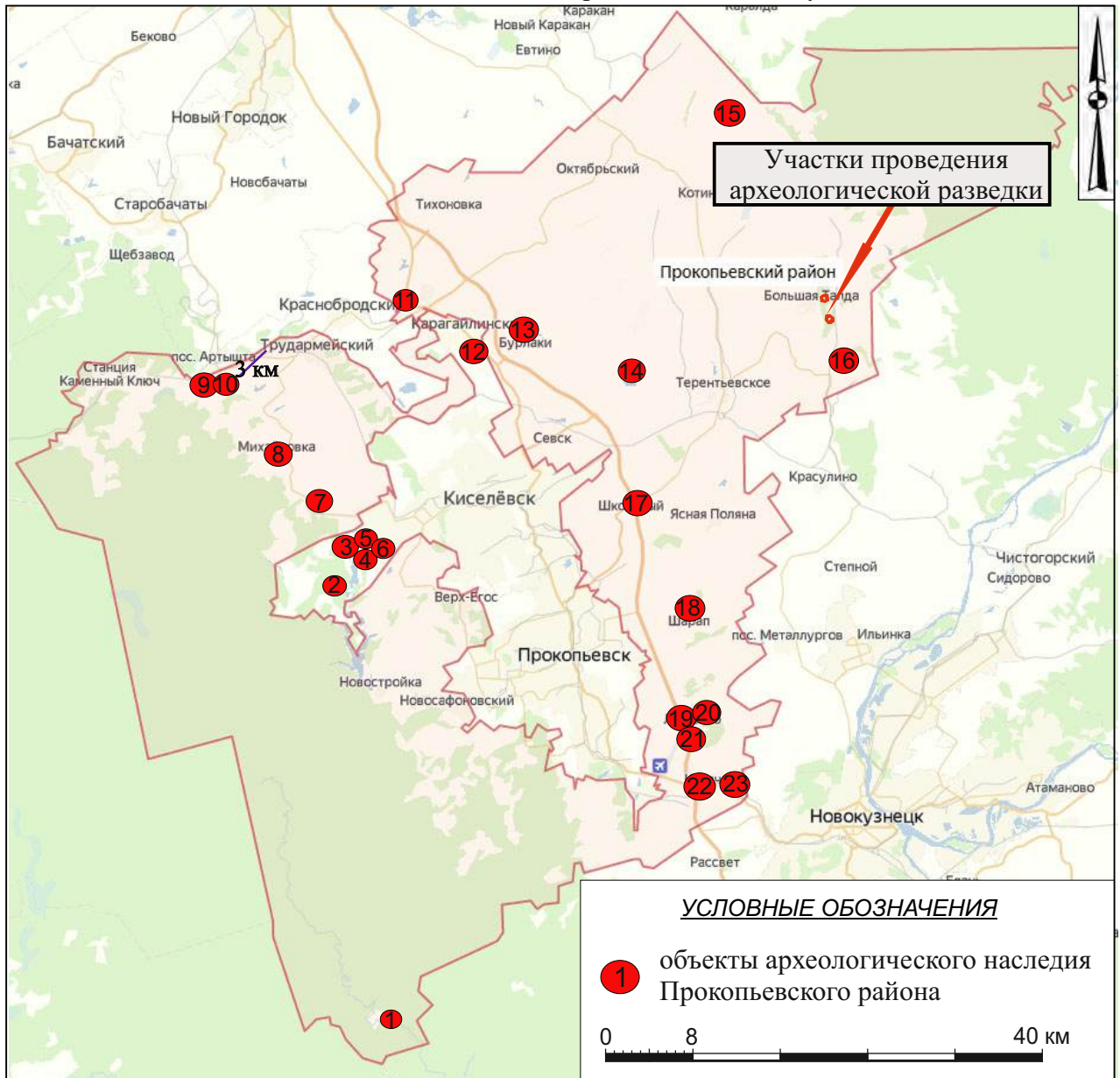


Рис. 1. Археологическое обследование земельного участка, подлежащего воздействию земельных, строительных, хозяйственных и иных работ для разработки раздела проектно-сметной документации по объекту «Проект вскрытия и отработки пласта 60 шахты «Талдинская-Западная-1» АО «СУЭК-Кузбасс» ШУ «Талдинское-Западное», Кемеровская область – Кузбасс, Прокопьевский муниципальный район. Расположение Прокопьевского муниципального округа.



1. Пещера Томская
2. Пещера Синие скалы
3. Поселение Верх-Чумыш 1
4. Поселение Верх-Чумыш 2
5. Поселение Верх-Чумыш 3
6. Поселение Верх-Чумыш 4
7. Поселение Иганинское 1
8. Местонахождение Инчереп 1
9. Поселение Артышта 1
10. Поселение Артышта 2
11. Местонахождение Новокарагайлинское
12. Поселение Бурлаки 1

13. Поселение Бурлаки 2
14. Поселение Ельнахта 1
15. Поселение Тыхта 1
16. Поселение Талда 1
17. Поселение Школьный
18. Поселение Шарап 1
19. Поселение Лучшево 1
20. Поселение Лучшево 2
21. Поселение Лучшево 3
22. Поселения Калачево 1 - 5
23. Поселения Кербезек 1 - 3

Рис. 2. Археологическое обследование земельного участка, подлежащего воздействию земельных, строительных, хозяйственных и иных работ для разработки раздела проектно-сметной документации по объекту «Проект вскрытия и отработки пласта 60 шахты «Талдинская-Западная-1» АО «СУЭК-Кузбасс» ШУ «Талдинское-Западное», Кемеровская область – Кузбасс, Прокопьевский муниципальный район. Карта археологических памятников Прокопьевского муниципального округа.

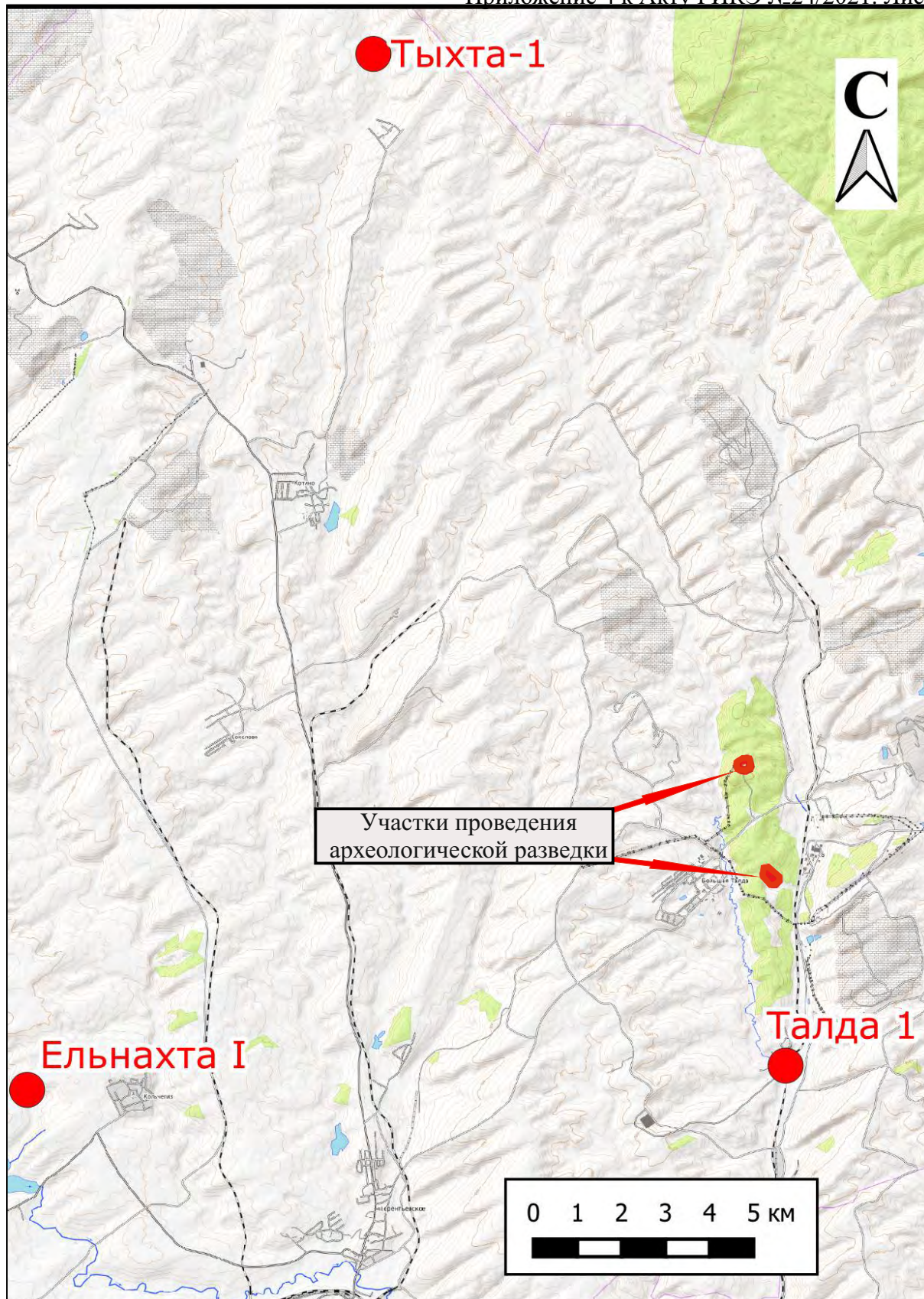


Рис. 3. Археологическое обследование земельного участка, подлежащего воздействию земельных, строительных, хозяйственных и иных работ для разработки раздела проектно-сметной документации по объекту «Проект вскрытия и отработки пласта 60 шахты «Талдинская-Западная-1» АО «СУЭК-Кузбасс» ШУ «Талдинское-Западное», Кемеровская область – Кузбасс, Прокопьевский муниципальный район. Схема расположения ближайших к участку проведения археологических работ объектов археологического наследия.

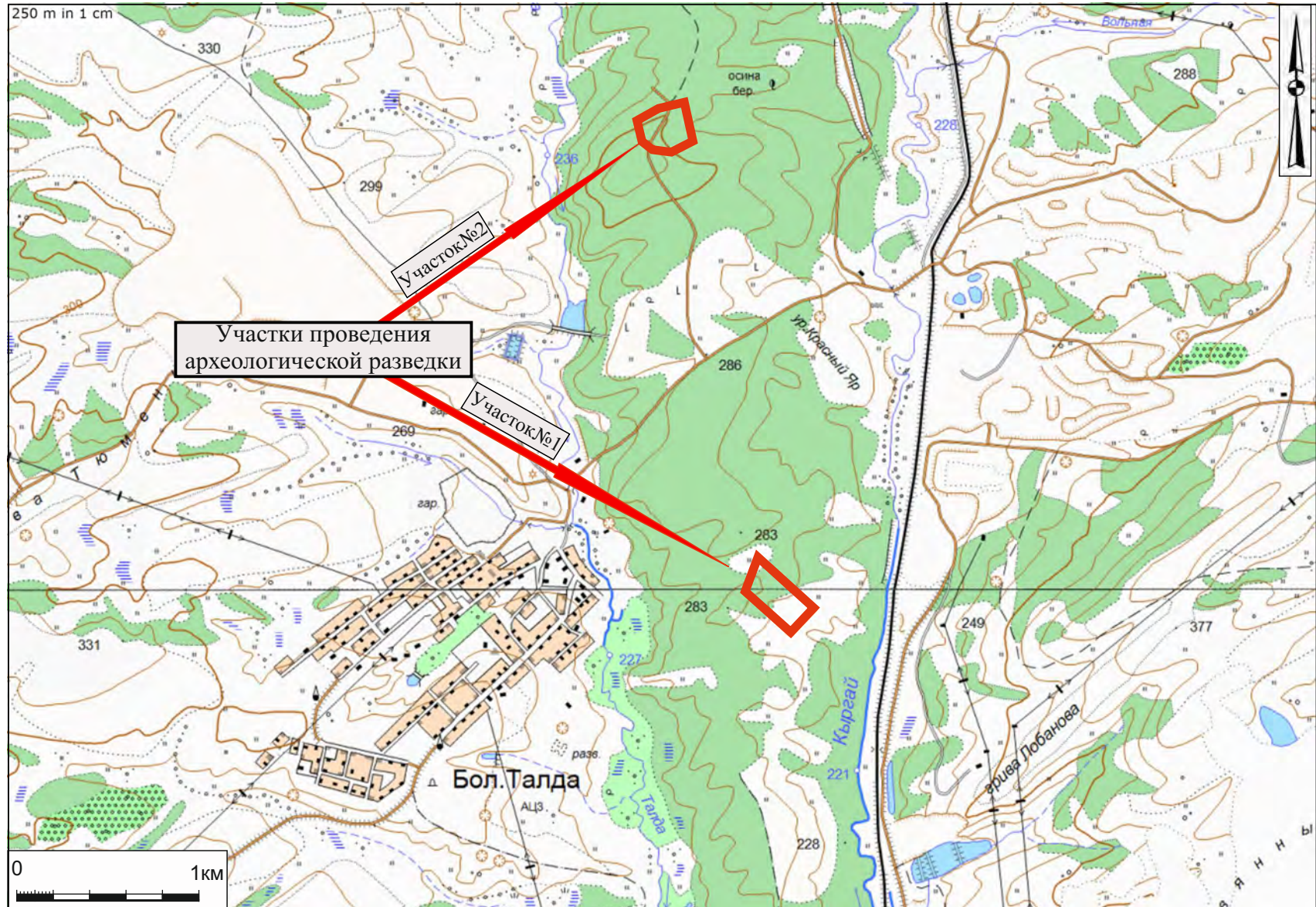


Рис. 4. Ситуационный план земельного участка, подлежащего воздействию земельных, строительных, хозяйственных и иных работ для разработки раздела проектно-сметной документации по объекту «Проект вскрытия и отработки пласта 60 шахты «Талдинская-Западная-1» АО «СУЭК-Кузбасс» ШУ «Талдинское-Западное», Кемеровская область – Кузбасс, Прокопьевский муниципальный район.

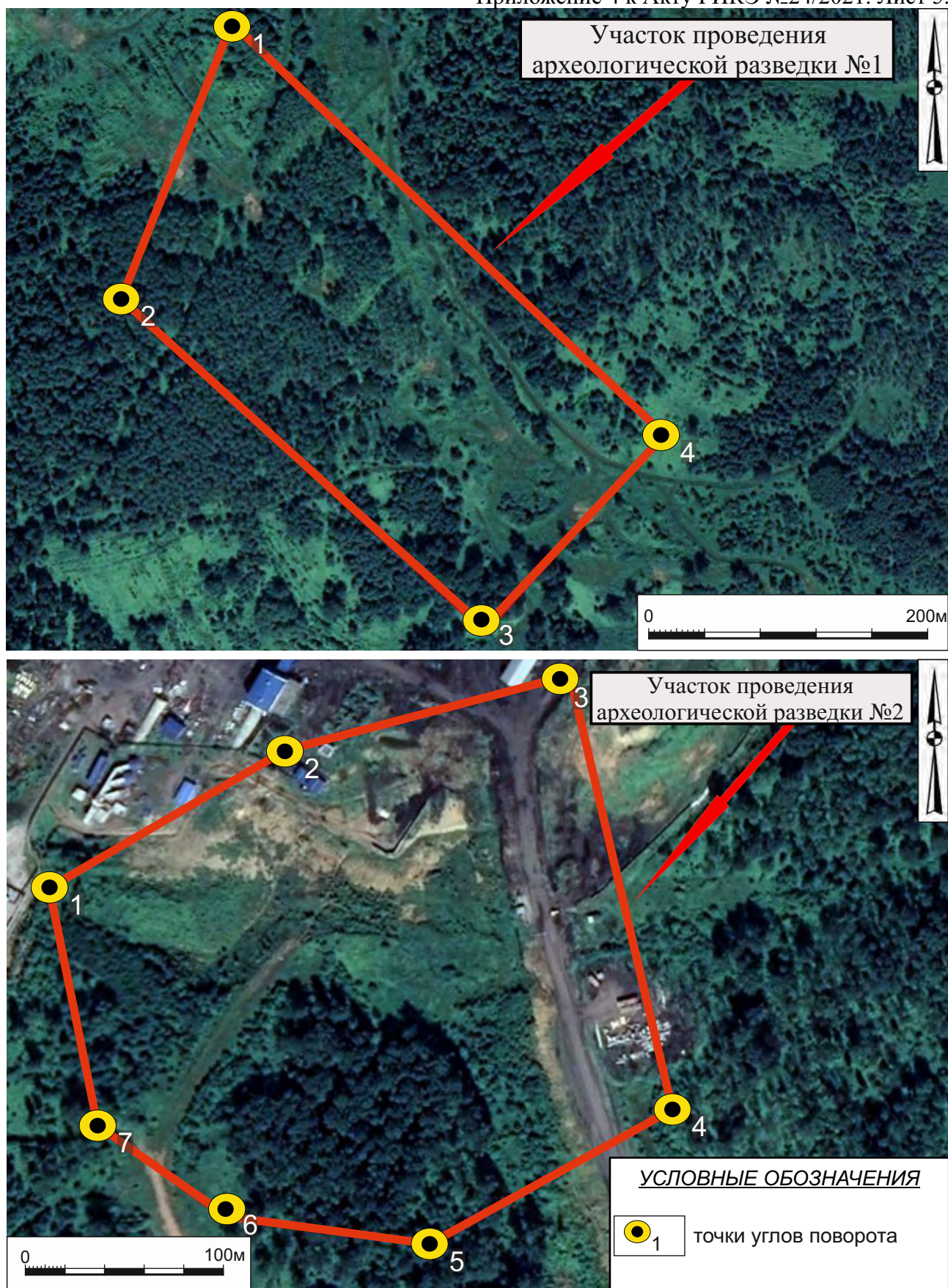


Рис. 5. Границы земельного участка, подлежащего воздействию земельных, строительных, хозяйственных и иных работ для разработки раздела проектно-сметной документации по объекту «Проект вскрытия и отработки пласта 60 шахты «Талдинская-Западная-1» АО «СУЭК-Кузбасс» ШУ «Талдинское-Западное», Кемеровская область – Кузбасс, Прокопьевский муниципальный район. Абрис участка представлен по координатам (поворотным точкам) Заказчика на спутниковом снимке геоинформационной системы Google Earth Pro (съемка 03.07.2021 г.).

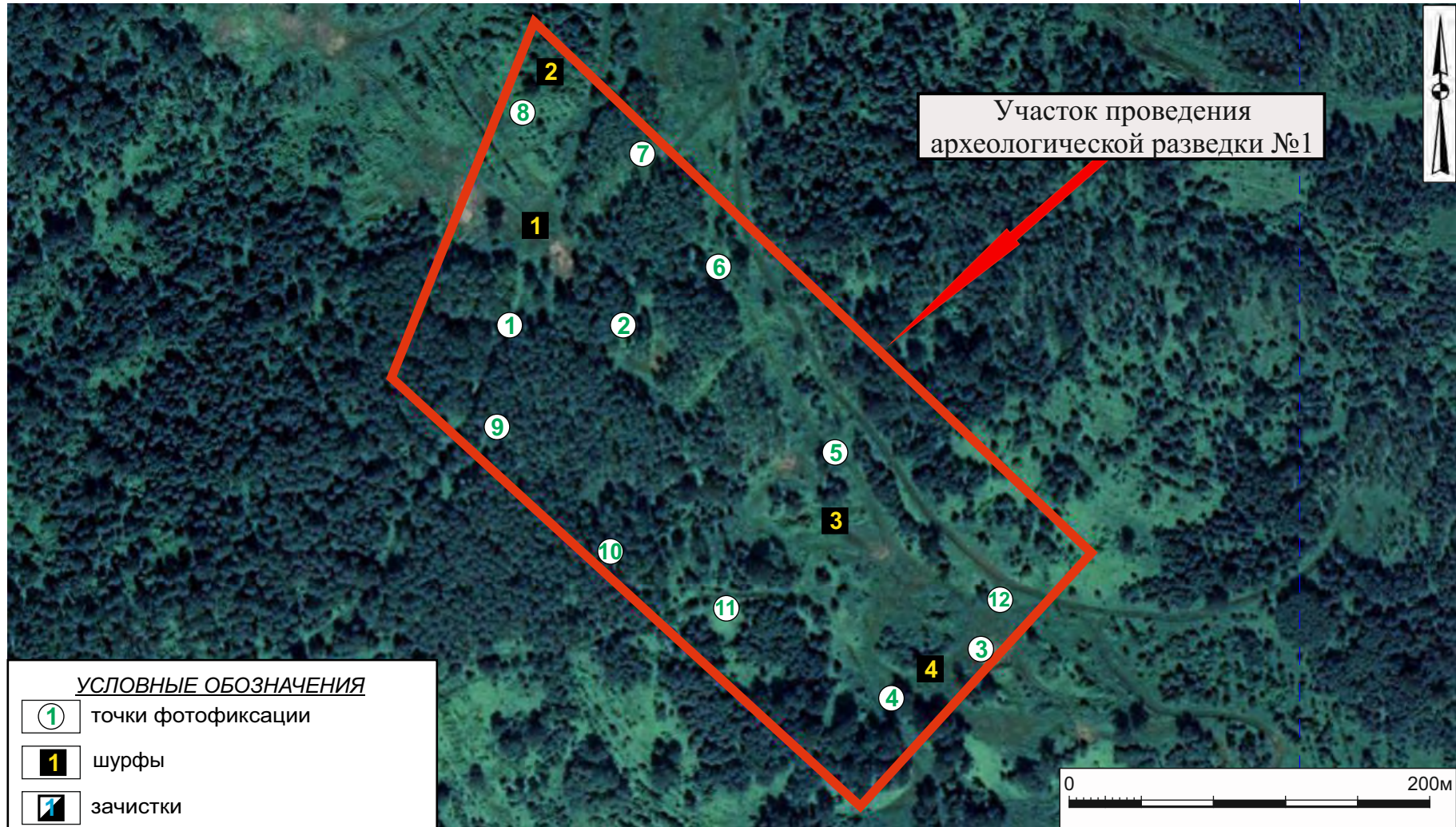


Рис. 6. Археологическое обследование земельного участка, подлежащего воздействию земельных, строительных, хозяйственных и иных работ для разработки раздела проектно-сметной документации по объекту «Проект вскрытия и отработки пласта 60 шахты «Талдинская-Западная-1» АО «СУЭК-Кузбасс» ШУ «Талдинское-Западное», Кемеровская область – Кузбасс, Прокопьевский муниципальный район. Расположение точек фотофиксации и археологических раскритий на спутниковом снимке геоинформационной системы Google Earth Pro (съемка 03.07.2021 г.). Участок №1.

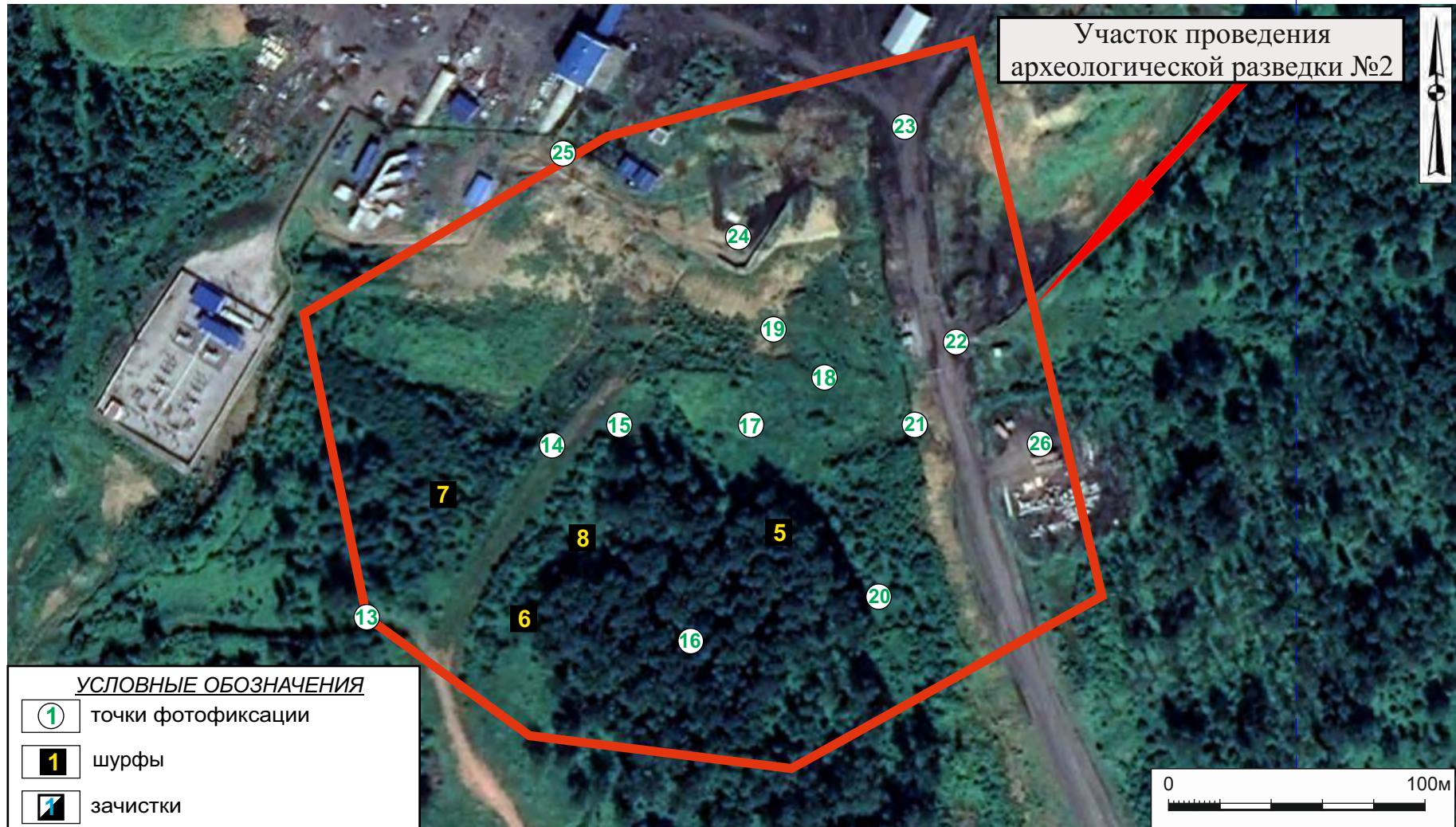


Рис. 7. Археологическое обследование земельного участка, подлежащего воздействию земельных, строительных, хозяйственных и иных работ для разработки раздела проектно-сметной документации по объекту «Проект вскрытия и отработки пласта 60 шахты «Талдинская-Западная-1» АО «СУЭК-Кузбасс» ШУ «Талдинское-Западное», Кемеровская область – Кузбасс, Прокопьевский муниципальный район. Расположение точек фотофиксации и археологических раскритий на спутниковом снимке геоинформационной системы Google Earth Pro (съемка 03.07.2021 г.). Участок №2.

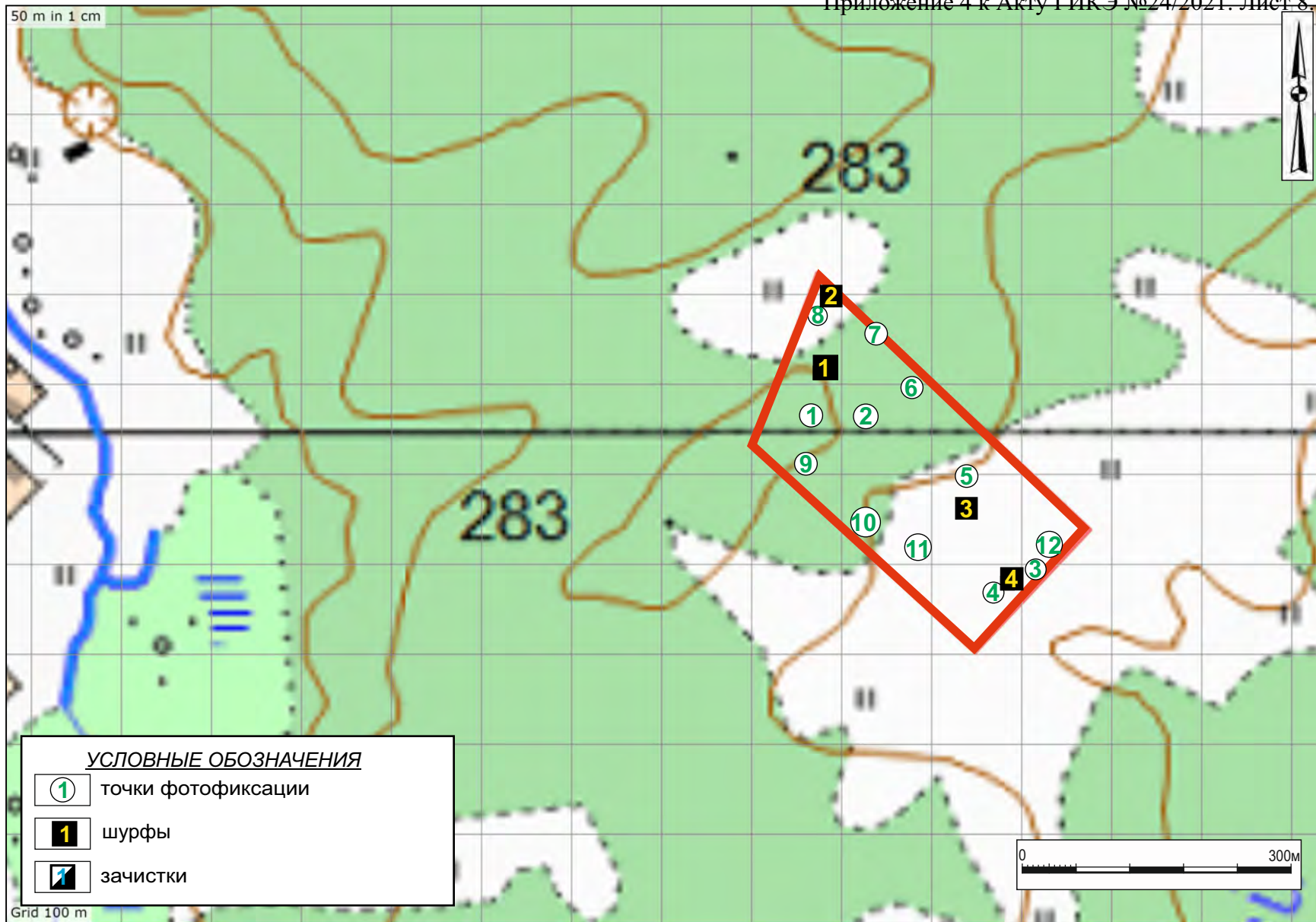


Рис. 8. Археологическое обследование земельного участка, подлежащего воздействию земельных, строительных, хозяйственных и иных работ для разработки раздела проектно-сметной документации по объекту «Проект вскрытия и отработки пласта 60 шахты «Талдинская-Западная-1» АО «СУЭК-Кузбасс» ШУ «Талдинское-Западное», Кемеровская область – Кузбасс, Прокопьевский муниципальный район. Расположение точек фотофиксации и археологических раскрытий на топографическом плане. Участок №1.

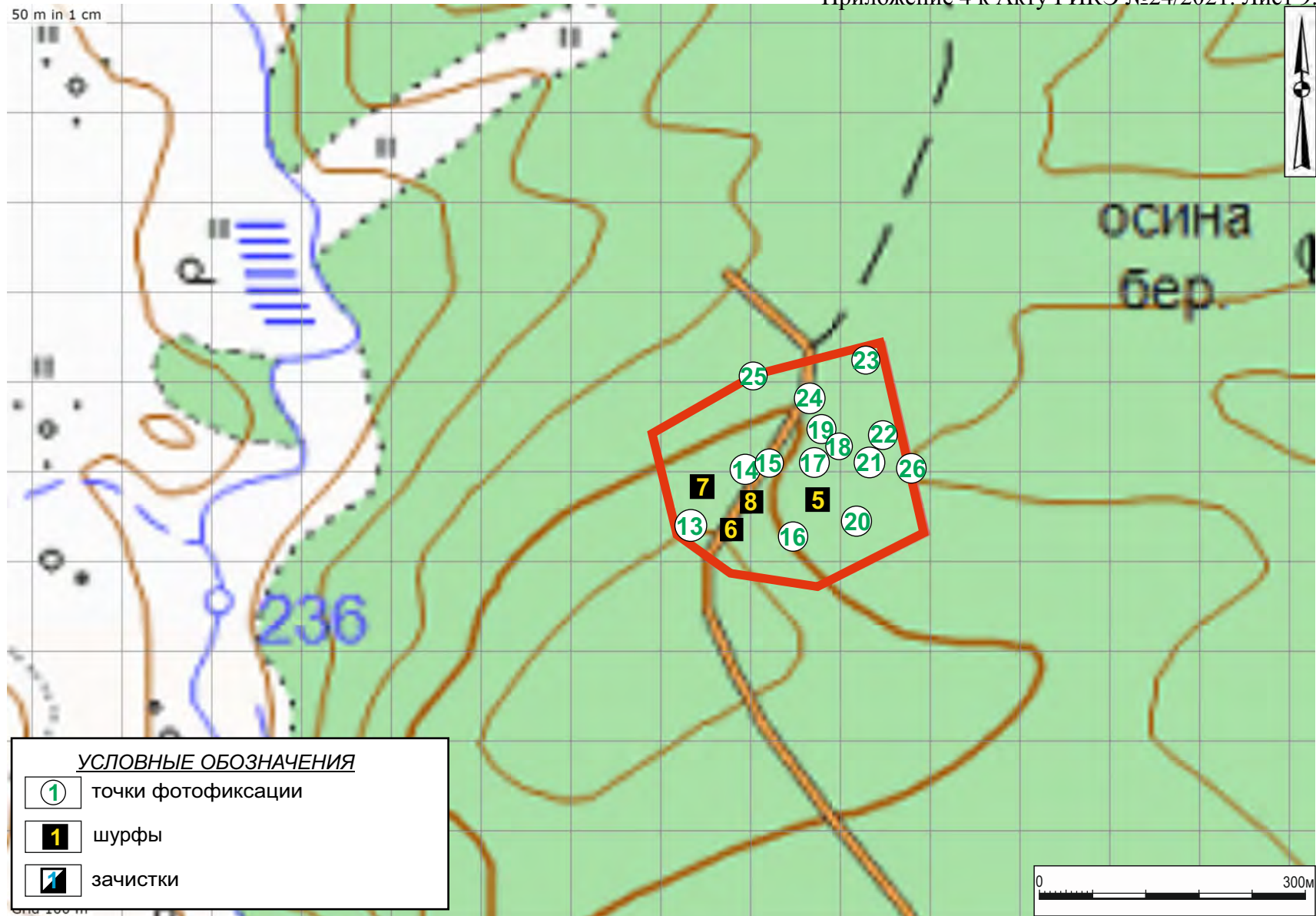


Рис. 9. Археологическое обследование земельного участка, подлежащего воздействию земельных, строительных, хозяйственных и иных работ для разработки раздела проектно-сметной документации по объекту «Проект вскрытия и отработки пласта 60 шахты «Талдинская-Западная-1» АО «СУЭК-Кузбасс» ШУ «Талдинское-Западное», Кемеровская область – Кузбасс, Прокопьевский муниципальный район. Расположение точек фотофиксации и археологических раскритий на топографическом плане. Участок №2.



Рис. 10. Археологическое обследование земельного участка, подлежащего воздействию земельных, строительных, хозяйственных и иных работ для разработки раздела проектно-сметной документации по объекту «Проект вскрытия и отработки пласта 60 шахты «Талдинская-Западная-1» АО «СУЭК-Кузбасс» ШУ «Талдинское-Западное», Кемеровская область – Кузбасс, Прокопьевский муниципальный район. Точка фотофиксации № 1. 1 - вид на север; 2 - вид на восток.



Рис. 11. Археологическое обследование земельного участка, подлежащего воздействию земельных, строительных, хозяйственных и иных работ для разработки раздела проектно-сметной документации по объекту «Проект вскрытия и отработки пласта 60 шахты «Талдинская-Западная-1» АО «СУЭК-Кузбасс» ШУ «Талдинское-Западное», Кемеровская область – Кузбасс, Прокопьевский муниципальный район. Точка фотофиксации № 1. 1 - вид на юг; 2 - вид на запад.



Рис. 12. Археологическое обследование земельного участка, подлежащего воздействию земельных, строительных, хозяйственных и иных работ для разработки раздела проектно-сметной документации по объекту «Проект вскрытия и отработки пласта 60 шахты «Талдинская-Западная-1» АО «СУЭК-Кузбасс» ШУ «Талдинское-Западное», Кемеровская область – Кузбасс, Прокопьевский муниципальный район. Точка фотофиксации № 2. 1 - вид на север; 2 - вид на восток.



Рис. 13. Археологическое обследование земельного участка, подлежащего воздействию земельных, строительных, хозяйственных и иных работ для разработки раздела проектно-сметной документации по объекту «Проект вскрытия и отработки пласта 60 шахты «Талдинская-Западная-1» АО «СУЭК-Кузбасс» ШУ «Талдинское-Западное», Кемеровская область – Кузбасс, Прокопьевский муниципальный район. Точка фотофиксации № 2. 1 - вид на юг; 2 - вид на запад.



Рис. 14. Археологическое обследование земельного участка, подлежащего воздействию земельных, строительных, хозяйственных и иных работ для разработки раздела проектно-сметной документации по объекту «Проект вскрытия и отработки пласта 60 шахты «Талдинская-Западная-1» АО «СУЭК-Кузбасс» ШУ «Талдинское-Западное», Кемеровская область – Кузбасс, Прокопьевский муниципальный район. Точка фотофиксации № 3. 1 - вид на север; 2 - вид на восток.



Рис. 15. Археологическое обследование земельного участка, подлежащего воздействию земельных, строительных, хозяйственных и иных работ для разработки раздела проектно-сметной документации по объекту «Проект вскрытия и отработки пласта 60 шахты «Талдинская-Западная-1» АО «СУЭК-Кузбасс» ШУ «Талдинское-Западное», Кемеровская область – Кузбасс, Прокопьевский муниципальный район. Точка фотофиксации № 3. 1 - вид на юг; 2 - вид на запад.



Рис. 16. Археологическое обследование земельного участка, подлежащего воздействию земельных, строительных, хозяйственных и иных работ для разработки раздела проектно-сметной документации по объекту «Проект вскрытия и отработки пласта 60 шахты «Талдинская-Западная-1» АО «СУЭК-Кузбасс» ШУ «Талдинское-Западное», Кемеровская область – Кузбасс, Прокопьевский муниципальный район. Точка фотофиксации № 4. 1 - вид на север; 2 - вид на восток.



Рис. 17. Археологическое обследование земельного участка, подлежащего воздействию земельных, строительных, хозяйственных и иных работ для разработки раздела проектно-сметной документации по объекту «Проект вскрытия и отработки пласта 60 шахты «Талдинская-Западная-1» АО «СУЭК-Кузбасс» ШУ «Талдинское-Западное», Кемеровская область – Кузбасс, Прокопьевский муниципальный район. Точка фотофиксации № 4. 1 - вид на юг; 2 - вид на запад.



Рис. 18. Археологическое обследование земельного участка, подлежащего воздействию земельных, строительных, хозяйственных и иных работ для разработки раздела проектно-сметной документации по объекту «Проект вскрытия и отработки пласта 60 шахты «Талдинская-Западная-1» АО «СУЭК-Кузбасс» ШУ «Талдинское-Западное», Кемеровская область – Кузбасс, Прокопьевский муниципальный район. Точка фотофиксации № 5. 1 - вид на север; 2 - вид на восток.



Рис. 19. Археологическое обследование земельного участка, подлежащего воздействию земельных, строительных, хозяйственных и иных работ для разработки раздела проектно-сметной документации по объекту «Проект вскрытия и отработки пласта 60 шахты «Талдинская-Западная-1» АО «СУЭК-Кузбасс» ШУ «Талдинское-Западное», Кемеровская область – Кузбасс, Прокопьевский муниципальный район. Точка фотофиксации № 5. 1 - вид на юг; 2 - вид на запад.



Рис. 20. Археологическое обследование земельного участка, подлежащего воздействию земельных, строительных, хозяйственных и иных работ для разработки раздела проектно-сметной документации по объекту «Проект вскрытия и отработки пласта 60 шахты «Талдинская-Западная-1» АО «СУЭК-Кузбасс» ШУ «Талдинское-Западное», Кемеровская область – Кузбасс, Прокопьевский муниципальный район. Точка фотофиксации № 6. 1 - вид на север; 2 - вид на восток.



Рис. 21. Археологическое обследование земельного участка, подлежащего воздействию земельных, строительных, хозяйственных и иных работ для разработки раздела проектно-сметной документации по объекту «Проект вскрытия и отработки пласта 60 шахты «Талдинская-Западная-1» АО «СУЭК-Кузбасс» ШУ «Талдинское-Западное», Кемеровская область – Кузбасс, Прокопьевский муниципальный район. Точка фотофиксации № 6. 1 - вид на юг; 2 - вид на запад.



Рис. 22. Археологическое обследование земельного участка, подлежащего воздействию земельных, строительных, хозяйственных и иных работ для разработки раздела проектно-сметной документации по объекту «Проект вскрытия и отработки пласта 60 шахты «Талдинская-Западная-1» АО «СУЭК-Кузбасс» ШУ «Талдинское-Западное», Кемеровская область – Кузбасс, Прокопьевский муниципальный район. Точка фотофиксации № 7. 1 - вид на север; 2 - вид на восток.



Рис. 23. Археологическое обследование земельного участка, подлежащего воздействию земельных, строительных, хозяйственных и иных работ для разработки раздела проектно-сметной документации по объекту «Проект вскрытия и отработки пласта 60 шахты «Талдинская-Западная-1» АО «СУЭК-Кузбасс» ШУ «Талдинское-Западное», Кемеровская область – Кузбасс, Прокопьевский муниципальный район. Точка фотофиксации № 7. 1 - вид на юг; 2 - вид на запад.



Рис. 24. Археологическое обследование земельного участка, подлежащего воздействию земельных, строительных, хозяйственных и иных работ для разработки раздела проектно-сметной документации по объекту «Проект вскрытия и отработки пласта 60 шахты «Талдинская-Западная-1» АО «СУЭК-Кузбасс» ШУ «Талдинское-Западное», Кемеровская область – Кузбасс, Прокопьевский муниципальный район. Точка фотофиксации № 8. 1 - вид на север; 2 - вид на восток.



Рис. 25. Археологическое обследование земельного участка, подлежащего воздействию земельных, строительных, хозяйственных и иных работ для разработки раздела проектно-сметной документации по объекту «Проект вскрытия и отработки пласта 60 шахты «Талдинская-Западная-1» АО «СУЭК-Кузбасс» ШУ «Талдинское-Западное», Кемеровская область – Кузбасс, Прокопьевский муниципальный район. Точка фотофиксации № 8. 1 - вид на юг; 2 - вид на запад.



Рис. 26. Археологическое обследование земельного участка, подлежащего воздействию земельных, строительных, хозяйственных и иных работ для разработки раздела проектно-сметной документации по объекту «Проект вскрытия и отработки пласта 60 шахты «Талдинская-Западная-1» АО «СУЭК-Кузбасс» ШУ «Талдинское-Западное», Кемеровская область – Кузбасс, Прокопьевский муниципальный район. Точка фотофиксации № 9. 1 - вид на север; 2 - вид на восток.



Рис. 27. Археологическое обследование земельного участка, подлежащего воздействию земельных, строительных, хозяйственных и иных работ для разработки раздела проектно-сметной документации по объекту «Проект вскрытия и отработки пласта 60 шахты «Талдинская-Западная-1» АО «СУЭК-Кузбасс» ШУ «Талдинское-Западное», Кемеровская область – Кузбасс, Прокопьевский муниципальный район. Точка фотофиксации № 9. 1 - вид на юг; 2 - вид на запад.



Рис. 28. Археологическое обследование земельного участка, подлежащего воздействию земельных, строительных, хозяйственных и иных работ для разработки раздела проектно-сметной документации по объекту «Проект вскрытия и отработки пласта 60 шахты «Талдинская-Западная-1» АО «СУЭК-Кузбасс» ШУ «Талдинское-Западное», Кемеровская область – Кузбасс, Прокопьевский муниципальный район. Точка фотофиксации № 10. 1 - вид на север; 2 - вид на восток.



Рис. 29. Археологическое обследование земельного участка, подлежащего воздействию земельных, строительных, хозяйственных и иных работ для разработки раздела проектно-сметной документации по объекту «Проект вскрытия и отработки пласта 60 шахты «Талдинская-Западная-1» АО «СУЭК-Кузбасс» ШУ «Талдинское-Западное», Кемеровская область – Кузбасс, Прокопьевский муниципальный район. Точка фотофиксации № 10. 1 - вид на юг; 2 - вид на запад.



Рис. 30. Археологическое обследование земельного участка, подлежащего воздействию земельных, строительных, хозяйственных и иных работ для разработки раздела проектно-сметной документации по объекту «Проект вскрытия и отработки пласта 60 шахты «Талдинская-Западная-1» АО «СУЭК-Кузбасс» ШУ «Талдинское-Западное», Кемеровская область – Кузбасс, Прокопьевский муниципальный район. Точка фотофиксации № 11. 1 - вид на север; 2 - вид на восток.



Рис. 31. Археологическое обследование земельного участка, подлежащего воздействию земельных, строительных, хозяйственных и иных работ для разработки раздела проектно-сметной документации по объекту «Проект вскрытия и отработки пласта 60 шахты «Талдинская-Западная-1» АО «СУЭК-Кузбасс» ШУ «Талдинское-Западное», Кемеровская область – Кузбасс, Прокопьевский муниципальный район. Точка фотофиксации № 11. 1 - вид на юг; 2 - вид на запад.



Рис. 32. Археологическое обследование земельного участка, подлежащего воздействию земельных, строительных, хозяйственных и иных работ для разработки раздела проектно-сметной документации по объекту «Проект вскрытия и отработки пласта 60 шахты «Талдинская-Западная-1» АО «СУЭК-Кузбасс» ШУ «Талдинское-Западное», Кемеровская область – Кузбасс, Прокопьевский муниципальный район. Точка фотофиксации № 12. 1 - вид на север; 2 - вид на восток.



Рис. 33. Археологическое обследование земельного участка, подлежащего воздействию земельных, строительных, хозяйственных и иных работ для разработки раздела проектно-сметной документации по объекту «Проект вскрытия и отработки пласта 60 шахты «Талдинская-Западная-1» АО «СУЭК-Кузбасс» ШУ «Талдинское-Западное», Кемеровская область – Кузбасс, Прокопьевский муниципальный район. Точка фотофиксации № 12. 1 - вид на юг; 2 - вид на запад.



Рис. 34. Археологическое обследование земельного участка, подлежащего воздействию земельных, строительных, хозяйственных и иных работ для разработки раздела проектно-сметной документации по объекту «Проект вскрытия и отработки пласта 60 шахты «Талдинская-Западная-1» АО «СУЭК-Кузбасс» ШУ «Талдинское-Западное», Кемеровская область – Кузбасс, Прокопьевский муниципальный район. Точка фотофиксации № 13. 1 - вид на север; 2 - вид на восток.



Рис. 35. Археологическое обследование земельного участка, подлежащего воздействию земельных, строительных, хозяйственных и иных работ для разработки раздела проектно-сметной документации по объекту «Проект вскрытия и отработки пласта 60 шахты «Талдинская-Западная-1» АО «СУЭК-Кузбасс» ШУ «Талдинское-Западное», Кемеровская область – Кузбасс, Прокопьевский муниципальный район. Точка фотофиксации № 13. 1 - вид на юг; 2 - вид на запад.



Рис. 36. Археологическое обследование земельного участка, подлежащего воздействию земельных, строительных, хозяйственных и иных работ для разработки раздела проектно-сметной документации по объекту «Проект вскрытия и отработки пласта 60 шахты «Талдинская-Западная-1» АО «СУЭК-Кузбасс» ШУ «Талдинское-Западное», Кемеровская область – Кузбасс, Прокопьевский муниципальный район. Точка фотофиксации № 14. 1 - вид на север; 2 - вид на восток.



Рис. 37. Археологическое обследование земельного участка, подлежащего воздействию земельных, строительных, хозяйственных и иных работ для разработки раздела проектно-сметной документации по объекту «Проект вскрытия и отработки пласта 60 шахты «Талдинская-Западная-1» АО «СУЭК-Кузбасс» ШУ «Талдинское-Западное», Кемеровская область – Кузбасс, Прокопьевский муниципальный район. Точка фотофиксации № 14. 1 - вид на юг; 2 - вид на запад.



Рис. 38. Археологическое обследование земельного участка, подлежащего воздействию земельных, строительных, хозяйственных и иных работ для разработки раздела проектно-сметной документации по объекту «Проект вскрытия и отработки пласта 60 шахты «Талдинская-Западная-1» АО «СУЭК-Кузбасс» ШУ «Талдинское-Западное», Кемеровская область – Кузбасс, Прокопьевский муниципальный район. Точка фотофиксации № 15. 1 - вид на север; 2 - вид на восток.



Рис. 39. Археологическое обследование земельного участка, подлежащего воздействию земельных, строительных, хозяйственных и иных работ для разработки раздела проектно-сметной документации по объекту «Проект вскрытия и отработки пласта 60 шахты «Талдинская-Западная-1» АО «СУЭК-Кузбасс» ШУ «Талдинское-Западное», Кемеровская область – Кузбасс, Прокопьевский муниципальный район. Точка фотофиксации № 15. 1 - вид на юг; 2 - вид на запад.



Рис. 40. Археологическое обследование земельного участка, подлежащего воздействию земельных, строительных, хозяйственных и иных работ для разработки раздела проектно-сметной документации по объекту «Проект вскрытия и отработки пласта 60 шахты «Талдинская-Западная-1» АО «СУЭК-Кузбасс» ШУ «Талдинское-Западное», Кемеровская область – Кузбасс, Прокопьевский муниципальный район. Точка фотофиксации № 16. 1 - вид на север; 2 - вид на восток.



Рис. 41. Археологическое обследование земельного участка, подлежащего воздействию земельных, строительных, хозяйственных и иных работ для разработки раздела проектно-сметной документации по объекту «Проект вскрытия и отработки пласта 60 шахты «Талдинская-Западная-1» АО «СУЭК-Кузбасс» ШУ «Талдинское-Западное», Кемеровская область – Кузбасс, Прокопьевский муниципальный район. Точка фотофиксации № 16. 1 - вид на юг; 2 - вид на запад.



Рис. 42. Археологическое обследование земельного участка, подлежащего воздействию земельных, строительных, хозяйственных и иных работ для разработки раздела проектно-сметной документации по объекту «Проект вскрытия и отработки пласта 60 шахты «Талдинская-Западная-1» АО «СУЭК-Кузбасс» ШУ «Талдинское-Западное», Кемеровская область – Кузбасс, Прокопьевский муниципальный район. Точка фотофиксации № 17. 1 - вид на север; 2 - вид на восток.



Рис. 43. Археологическое обследование земельного участка, подлежащего воздействию земельных, строительных, хозяйственных и иных работ для разработки раздела проектно-сметной документации по объекту «Проект вскрытия и отработки пласта 60 шахты «Талдинская-Западная-1» АО «СУЭК-Кузбасс» ШУ «Талдинское-Западное», Кемеровская область – Кузбасс, Прокопьевский муниципальный район. Точка фотофиксации № 17. 1 - вид на юг; 2 - вид на запад.



Рис. 44. Археологическое обследование земельного участка, подлежащего воздействию земельных, строительных, хозяйственных и иных работ для разработки раздела проектно-сметной документации по объекту «Проект вскрытия и отработки пласта 60 шахты «Талдинская-Западная-1» АО «СУЭК-Кузбасс» ШУ «Талдинское-Западное», Кемеровская область – Кузбасс, Прокопьевский муниципальный район. Точка фотофиксации № 18. 1 - вид на север; 2 - вид на восток.



Рис. 45. Археологическое обследование земельного участка, подлежащего воздействию земельных, строительных, хозяйственных и иных работ для разработки раздела проектно-сметной документации по объекту «Проект вскрытия и отработки пласта 60 шахты «Талдинская-Западная-1» АО «СУЭК-Кузбасс» ШУ «Талдинское-Западное», Кемеровская область – Кузбасс, Прокопьевский муниципальный район. Точка фотофиксации № 18. 1 - вид на юг; 2 - вид на запад.



Рис. 46. Археологическое обследование земельного участка, подлежащего воздействию земельных, строительных, хозяйственных и иных работ для разработки раздела проектно-сметной документации по объекту «Проект вскрытия и отработки пласта 60 шахты «Талдинская-Западная-1» АО «СУЭК-Кузбасс» ШУ «Талдинское-Западное», Кемеровская область – Кузбасс, Прокопьевский муниципальный район. Точка фотофиксации № 19. 1 - вид на север; 2 - вид на восток.



Рис. 47. Археологическое обследование земельного участка, подлежащего воздействию земельных, строительных, хозяйственных и иных работ для разработки раздела проектно-сметной документации по объекту «Проект вскрытия и отработки пласта 60 шахты «Талдинская-Западная-1» АО «СУЭК-Кузбасс» ШУ «Талдинское-Западное», Кемеровская область – Кузбасс, Прокопьевский муниципальный район. Точка фотофиксации № 19. 1 - вид на юг; 2 - вид на запад.



Рис. 48. Археологическое обследование земельного участка, подлежащего воздействию земельных, строительных, хозяйственных и иных работ для разработки раздела проектно-сметной документации по объекту «Проект вскрытия и отработки пласта 60 шахты «Талдинская-Западная-1» АО «СУЭК-Кузбасс» ШУ «Талдинское-Западное», Кемеровская область – Кузбасс, Прокопьевский муниципальный район. Точка фотофиксации № 20. 1 - вид на север; 2 - вид на восток.



Рис. 49. Археологическое обследование земельного участка, подлежащего воздействию земельных, строительных, хозяйственных и иных работ для разработки раздела проектно-сметной документации по объекту «Проект вскрытия и отработки пласта 60 шахты «Талдинская-Западная-1» АО «СУЭК-Кузбасс» ШУ «Талдинское-Западное», Кемеровская область – Кузбасс, Прокопьевский муниципальный район. Точка фотофиксации № 20. 1 - вид на юг; 2 - вид на запад.



Рис. 50. Археологическое обследование земельного участка, подлежащего воздействию земельных, строительных, хозяйственных и иных работ для разработки раздела проектно-сметной документации по объекту «Проект вскрытия и отработки пласта 60 шахты «Талдинская-Западная-1» АО «СУЭК-Кузбасс» ШУ «Талдинское-Западное», Кемеровская область – Кузбасс, Прокопьевский муниципальный район. Точка фотофиксации № 21. 1 - вид на север; 2 - вид на восток.



Рис. 51. Археологическое обследование земельного участка, подлежащего воздействию земельных, строительных, хозяйственных и иных работ для разработки раздела проектно-сметной документации по объекту «Проект вскрытия и отработки пласта 60 шахты «Талдинская-Западная-1» АО «СУЭК-Кузбасс» ШУ «Талдинское-Западное», Кемеровская область – Кузбасс, Прокопьевский муниципальный район. Точка фотофиксации № 21. 1 - вид на юг; 2 - вид на запад.



Рис. 52. Археологическое обследование земельного участка, подлежащего воздействию земельных, строительных, хозяйственных и иных работ для разработки раздела проектно-сметной документации по объекту «Проект вскрытия и отработки пласта 60 шахты «Талдинская-Западная-1» АО «СУЭК-Кузбасс» ШУ «Талдинское-Западное», Кемеровская область – Кузбасс, Прокопьевский муниципальный район. Точка фотофиксации № 22. 1 - вид на север; 2 - вид на восток.



Рис. 53. Археологическое обследование земельного участка, подлежащего воздействию земельных, строительных, хозяйственных и иных работ для разработки раздела проектно-сметной документации по объекту «Проект вскрытия и отработки пласта 60 шахты «Талдинская-Западная-1» АО «СУЭК-Кузбасс» ШУ «Талдинское-Западное», Кемеровская область – Кузбасс, Прокопьевский муниципальный район. Точка фотофиксации № 22. 1 - вид на юг; 2 - вид на запад.

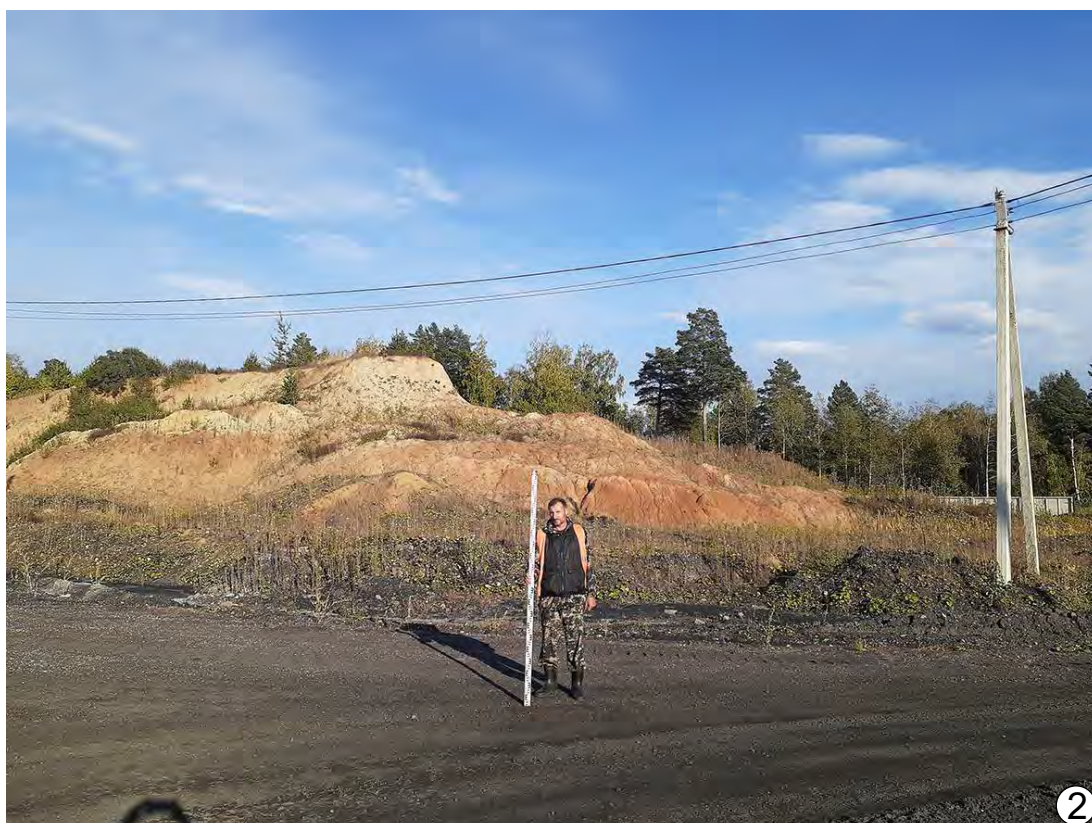


Рис. 54. Археологическое обследование земельного участка, подлежащего воздействию земельных, строительных, хозяйственных и иных работ для разработки раздела проектно-сметной документации по объекту «Проект вскрытия и отработки пласта 60 шахты «Талдинская-Западная-1» АО «СУЭК-Кузбасс» ШУ «Талдинское-Западное», Кемеровская область – Кузбасс, Прокопьевский муниципальный район. Точка фотофиксации № 23. 1 - вид на север; 2 - вид на восток.

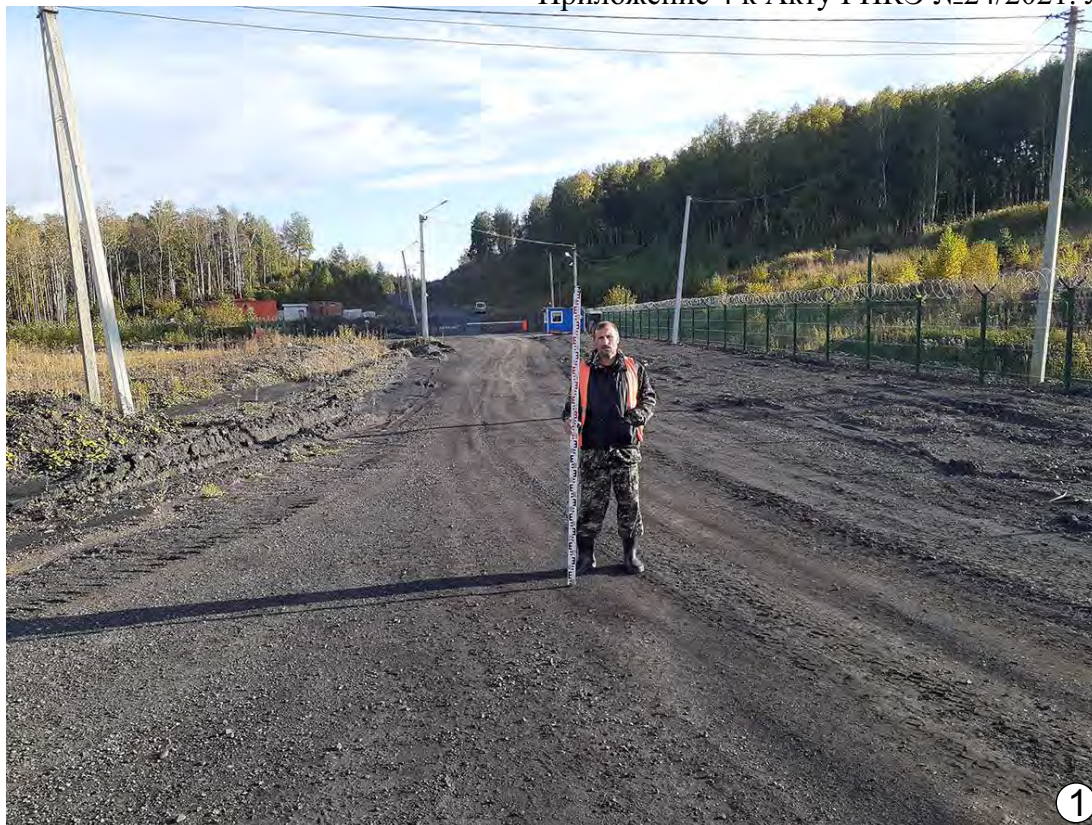


Рис. 55. Археологическое обследование земельного участка, подлежащего воздействию земельных, строительных, хозяйственных и иных работ для разработки раздела проектно-сметной документации по объекту «Проект вскрытия и отработки пласта 60 шахты «Талдинская-Западная-1» АО «СУЭК-Кузбасс» ШУ «Талдинское-Западное», Кемеровская область – Кузбасс, Прокопьевский муниципальный район. Точка фотофиксации № 23. 1 - вид на юг; 2 - вид на запад.



Рис. 56. Археологическое обследование земельного участка, подлежащего воздействию земельных, строительных, хозяйственных и иных работ для разработки раздела проектно-сметной документации по объекту «Проект вскрытия и отработки пласта 60 шахты «Талдинская-Западная-1» АО «СУЭК-Кузбасс» ШУ «Талдинское-Западное», Кемеровская область – Кузбасс, Прокопьевский муниципальный район. Точка фотофиксации № 24. 1 - вид на север; 2 - вид на восток.



Рис. 57. Археологическое обследование земельного участка, подлежащего воздействию земельных, строительных, хозяйственных и иных работ для разработки раздела проектно-сметной документации по объекту «Проект вскрытия и отработки пласта 60 шахты «Талдинская-Западная-1» АО «СУЭК-Кузбасс» ШУ «Талдинское-Западное», Кемеровская область – Кузбасс, Прокопьевский муниципальный район. Точка фотофиксации № 24. 1 - вид на юг; 2 - вид на запад.



Рис. 58. Археологическое обследование земельного участка, подлежащего воздействию земельных, строительных, хозяйственных и иных работ для разработки раздела проектно-сметной документации по объекту «Проект вскрытия и отработки пласта 60 шахты «Талдинская-Западная-1» АО «СУЭК-Кузбасс» ШУ «Талдинское-Западное», Кемеровская область – Кузбасс, Прокопьевский муниципальный район. Точка фотофиксации № 25. 1 - вид на север; 2 - вид на восток.



Рис. 59. Археологическое обследование земельного участка, подлежащего воздействию земельных, строительных, хозяйственных и иных работ для разработки раздела проектно-сметной документации по объекту «Проект вскрытия и отработки пласта 60 шахты «Талдинская-Западная-1» АО «СУЭК-Кузбасс» ШУ «Талдинское-Западное», Кемеровская область – Кузбасс, Прокопьевский муниципальный район. Точка фотофиксации № 25. 1 - вид на юг; 2 - вид на запад.



Рис. 60. Археологическое обследование земельного участка, подлежащего воздействию земельных, строительных, хозяйственных и иных работ для разработки раздела проектно-сметной документации по объекту «Проект вскрытия и отработки пласта 60 шахты «Талдинская-Западная-1» АО «СУЭК-Кузбасс» ШУ «Талдинское-Западное», Кемеровская область – Кузбасс, Прокопьевский муниципальный район. Точка фотофиксации № 26. 1 - вид на север; 2 - вид на восток.



Рис. 61. Археологическое обследование земельного участка, подлежащего воздействию земельных, строительных, хозяйственных и иных работ для разработки раздела проектно-сметной документации по объекту «Проект вскрытия и отработки пласта 60 шахты «Талдинская-Западная-1» АО «СУЭК-Кузбасс» ШУ «Талдинское-Западное», Кемеровская область – Кузбасс, Прокопьевский муниципальный район. Точка фотофиксации № 26. 1 - вид на юг; 2 - вид на запад.



Рис. 62. Археологическое обследование земельного участка, подлежащего воздействию земельных, строительных, хозяйственных и иных работ для разработки раздела проектно-сметной документации по объекту «Проект вскрытия и отработки пласта 60 шахты «Талдинская-Западная-1» АО «СУЭК-Кузбасс» ШУ «Талдинское-Западное», Кемеровская область – Кузбасс, Прокопьевский муниципальный район. Шурф №1: 1 - разметка; 2 - после выборки. Везде вид с юга.



Рис. 63. Археологическое обследование земельного участка, подлежащего воздействию земельных, строительных, хозяйственных и иных работ для разработки раздела проектно-сметной документации по объекту «Проект вскрытия и отработки пласта 60 шахты «Талдинская-Западная-1» АО «СУЭК-Кузбасс» ШУ «Талдинское-Западное», Кемеровская область – Кузбасс, Прокопьевский муниципальный район. Шурф №1: 1 - северная стенка; 2 - после рекультивации. Везде вид с юга.



Рис. 64. Археологическое обследование земельного участка, подлежащего воздействию земельных, строительных, хозяйственных и иных работ для разработки раздела проектно-сметной документации по объекту «Проект вскрытия и отработки пласта 60 шахты «Талдинская-Западная-1» АО «СУЭК-Кузбасс» ШУ «Талдинское-Западное», Кемеровская область – Кузбасс, Прокопьевский муниципальный район. Шурф №2: 1 - разметка; 2 - после выборки. Везде вид с юга.



Рис. 65. Археологическое обследование земельного участка, подлежащего воздействию земельных, строительных, хозяйственных и иных работ для разработки раздела проектно-сметной документации по объекту «Проект вскрытия и отработки пласта 60 шахты «Талдинская-Западная-1» АО «СУЭК-Кузбасс» ШУ «Талдинское-Западное», Кемеровская область – Кузбасс, Прокопьевский муниципальный район. Шурф №2: 1 - северная стенка; 2 - после рекультивации. Везде вид с юга.



Рис. 66. Археологическое обследование земельного участка, подлежащего воздействию земельных, строительных, хозяйственных и иных работ для разработки раздела проектно-сметной документации по объекту «Проект вскрытия и отработки пласта 60 шахты «Талдинская-Западная-1» АО «СУЭК-Кузбасс» ШУ «Талдинское-Западное», Кемеровская область – Кузбасс, Прокопьевский муниципальный район. Шурф №3: 1 - разметка; 2 - после выборки. Везде вид с юга.



Рис. 67. Археологическое обследование земельного участка, подлежащего воздействию земельных, строительных, хозяйственных и иных работ для разработки раздела проектно-сметной документации по объекту «Проект вскрытия и отработки пласта 60 шахты «Талдинская-Западная-1» АО «СУЭК-Кузбасс» ШУ «Талдинское-Западное», Кемеровская область – Кузбасс, Прокопьевский муниципальный район. Шурф №3: 1 - северная стенка; 2 - после рекультивации. Везде вид с юга.



Рис. 68. Археологическое обследование земельного участка, подлежащего воздействию земельных, строительных, хозяйственных и иных работ для разработки раздела проектно-сметной документации по объекту «Проект вскрытия и отработки пласта 60 шахты «Талдинская-Западная-1» АО «СУЭК-Кузбасс» ШУ «Талдинское-Западное», Кемеровская область – Кузбасс, Прокопьевский муниципальный район. Шурф №4: 1 - разметка; 2 - после выборки. Везде вид с юга.



Рис. 69. Археологическое обследование земельного участка, подлежащего воздействию земельных, строительных, хозяйственных и иных работ для разработки раздела проектно-сметной документации по объекту «Проект вскрытия и отработки пласта 60 шахты «Талдинская-Западная-1» АО «СУЭК-Кузбасс» ШУ «Талдинское-Западное», Кемеровская область – Кузбасс, Прокопьевский муниципальный район. Шурф №4: 1 - северная стенка; 2 - после рекультивации. Везде вид с юга.



Рис. 70. Археологическое обследование земельного участка, подлежащего воздействию земельных, строительных, хозяйственных и иных работ для разработки раздела проектно-сметной документации по объекту «Проект вскрытия и отработки пласта 60 шахты «Талдинская-Западная-1» АО «СУЭК-Кузбасс» ШУ «Талдинское-Западное», Кемеровская область – Кузбасс, Прокопьевский муниципальный район. Шурф №5: 1 - разметка; 2 - после выборки. Везде вид с севера.



Рис. 71. Археологическое обследование земельного участка, подлежащего воздействию земельных, строительных, хозяйственных и иных работ для разработки раздела проектно-сметной документации по объекту «Проект вскрытия и отработки пласта 60 шахты «Талдинская-Западная-1» АО «СУЭК-Кузбасс» ШУ «Талдинское-Западное», Кемеровская область – Кузбасс, Проктопьевский муниципальный район. Шурф №5: 1 - южная стенка; 2 - после рекультивации. Везде вид с севера.

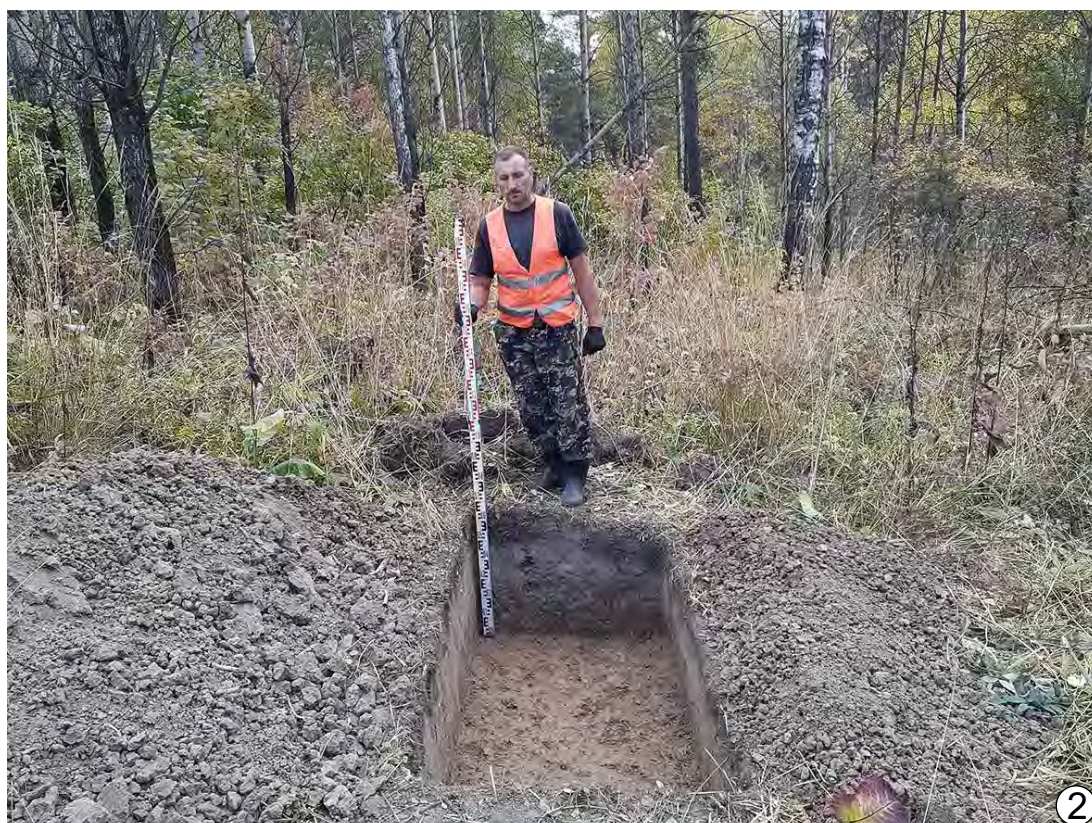


Рис. 72. Археологическое обследование земельного участка, подлежащего воздействию земельных, строительных, хозяйственных и иных работ для разработки раздела проектно-сметной документации по объекту «Проект вскрытия и отработки пласта 60 шахты «Талдинская-Западная-1» АО «СУЭК-Кузбасс» ШУ «Талдинское-Западное», Кемеровская область – Кузбасс, Прокопьевский муниципальный район. Шурф №б: 1 - разметка; 2 - после выборки. Везде вид с юга.



Рис. 73. Археологическое обследование земельного участка, подлежащего воздействию земельных, строительных, хозяйственных и иных работ для разработки раздела проектно-сметной документации по объекту «Проект вскрытия и отработки пласта 60 шахты «Талдинская-Западная-1» АО «СУЭК-Кузбасс» ШУ «Талдинское-Западное», Кемеровская область – Кузбасс, Прокопьевский муниципальный район. Шурф №6: 1 - северная стенка; 2 - после рекультивации. Везде вид с юга.



Рис. 74. Археологическое обследование земельного участка, подлежащего воздействию земельных, строительных, хозяйственных и иных работ для разработки раздела проектно-сметной документации по объекту «Проект вскрытия и отработки пласта 60 шахты «Талдинская-Западная-1» АО «СУЭК-Кузбасс» ШУ «Талдинское-Западное», Кемеровская область – Кузбасс, Прокопьевский муниципальный район. Шурф №7: 1 - разметка; 2 - после выборки. Везде вид с юга.



Рис. 75. Археологическое обследование земельного участка, подлежащего воздействию земельных, строительных, хозяйственных и иных работ для разработки раздела проектно-сметной документации по объекту «Проект вскрытия и отработки пласта 60 шахты «Талдинская-Западная-1» АО «СУЭК-Кузбасс» ШУ «Талдинское-Западное», Кемеровская область – Кузбасс, Прокопьевский муниципальный район. Шурф №7: 1 - северная стенка; 2 - после рекультивации. Везде вид с юга.



Рис. 76. Археологическое обследование земельного участка, подлежащего воздействию земельных, строительных, хозяйственных и иных работ для разработки раздела проектно-сметной документации по объекту «Проект вскрытия и отработки пласта 60 шахты «Талдинская-Западная-1» АО «СУЭК-Кузбасс» ШУ «Талдинское-Западное», Кемеровская область – Кузбасс, Прокопьевский муниципальный район. Шурф №8: 1 - разметка; 2 - после выборки. Везде вид с юга.



Рис. 77. Археологическое обследование земельного участка, подлежащего воздействию земельных, строительных, хозяйственных и иных работ для разработки раздела проектно-сметной документации по объекту «Проект вскрытия и отработки пласта 60 шахты «Талдинская-Западная-1» АО «СУЭК-Кузбасс» ШУ «Талдинское-Западное», Кемеровская область – Кузбасс, Прокопьевский муниципальный район. Шурф №8: 1 - северная стенка; 2 - после рекультивации. Везде вид с юга.

**ДОГОВОР НА ВЫПОЛНЕНИЕ
НАУЧНО-ИССЛЕДОВАТЕЛЬСКИХ РАБОТ № ИЭЧ-14/2021-ГИКЭ**

г. Кемерово

30 августа 2021 г.

Общество с ограниченной ответственностью «Научно-проектный центр ВостНИИ» (ООО «Научпо-проектный центр ВостНИИ»), в лице директора Игнатова Юрия Германовича, действующего на основании Устава, именуемое в дальнейшем «Заказчик», с одной стороны, и

Федеральное государственное бюджетное научное учреждение «Федеральный исследовательский центр угля и углехимии Сибирского отделения Российской академии наук» (ФИЦ УУХ СО РАН), в лице заместителя директора по научной работе Зиновьева Василия Валентиновича, действующего на основании Доверенности от 11.01.2021 № 1, именуемое далее «Исполнитель», с другой стороны, совместно именуемые «Стороны», заключили настоящий договор о нижеследующем:

1. Предмет договора

1.1. Исполнитель принимает на себя обязательства по выполнению работ по археологическому обследованию и проведению государственной историко-культурной экспертизы (ГИКЭ) земельных участков, подлежащих воздействию земельных, строительных, хозяйственных и иных работ для разработки проектной документации по объекту «Проект вскрытия и отработки пласта 60 шахты «Талдинская-Западная-1» АО «СУЭК-Кузбасс» ШУ «Талдинское-Западное» (Кемеровская область – Кузбасс, Прокопьевский муниципальный район).

а Заказчик обязуется предоставить Исполнителю все необходимые для выполнения Работ сведения, информационные материалы, принять результаты Работ и оплатить их в порядке, предусмотренном настоящим Договором.

1.2. Конкретный перечень выполняемых в соответствии с настоящим Договором Работ, основные технические и иные требования к ним, сроки выполнения Работ и их цена определяется Техническим заданием (приложение № 1), Календарным планом (приложение № 2), Расчетом стоимости (приложение № 3) и Протоколом соглашения о договорной цене (приложение № 4), которые являются неотъемлемой частью настоящего Договора.

1.3. Результатом выполненных работ является Акт государственной историко-культурной экспертизы земельных участков, подлежащих воздействию земельных

А. А. ИРОВАНО



Исполнитель

Договор № ИЭЧ-14/2021-ГИКЭ от 30.08.2021 г. 2

строительных, хозяйственных и иных работ по объекту «Проект вскрытия и отработки пласта 60 шахты «Талдинская-Западная-1» АО «СУЭК-Кузбасс» ШУ «Талдинское-Западное» (Кемеровская область – Кузбасс, Прокопьевский муниципальный район).

1.4. Исполнитель обязан выполнить работы (провести научные исследования) лично.

Он вправе привлекать к исполнению настоящего договора третьих лиц без дополнительного согласования с Заказчиком. В этом случае Исполнитель несет ответственность перед Заказчиком за действия третьих лиц как за свои собственные.

1.5. В случае возникновения противоречий между текстом настоящего договора и заданиями, приложенными к нему, применяются положения заданий.

2. Порядок проведения археологических полевых работ и ГИКЭ, право ФИЦ УУХ СО РАН на их проведение

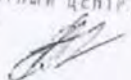
2.1. В соответствии с пунктами 1, 7 статьи 45.1 Федерального закона от 25.06.2002 № 73-ФЗ «Об объектах культурного наследия (памятниках истории и культуры) народов Российской Федерации» научные исследования по выявлению и изучению объектов археологического наследия (**археологические полевые работы**) проводятся путем археологических разведок, раскопок и наблюдений.

Порядок проведения археологических полевых работ определяется Российской академией наук.

Постановлением Бюро Отделения историко-филологических наук Российской академии наук от 20.06.2018 г. № 32 утверждено Положение о порядке проведения археологических полевых работ и составления научной отчетной документации.

Документом, подтверждающий право на проведение археологических полевых работ, является разрешение (открытый лист), выдаваемый Министерством культуры РФ сроком не более чем на один год.

2.2. В соответствии со ст. 29 Федерального закона от 25.06.2002 г. № 73-ФЗ «Об объектах культурного наследия (памятниках истории и культуры) народов Российской Федерации» **государственная историко-культурная экспертиза** проводится на основе принципов: научной обоснованности, объективности и законности; презумпции сохранности объекта культурного наследия при любой намечаемой хозяйственной деятельности; соблюдения требований безопасности в отношении объекта культурного наследия; достоверности и полноты информации, предоставляемой заинтересованным лицом на экспертизу; независимости экспертов.

ООО «НАУЧНО-ПРОЕКТНЫЙ ЦЕНТР ВОСТНИИ»
ПАРАФИРОВАНО

Булган

Договор № ИЭЧ-14/2021-ГИКЭ от 30.08.2021 г. 3

Порядок проведения государственной историко-культурной экспертизы устанавливается Правительством РФ.

В соответствии с Положением о государственной историко-культурной экспертизе, утв. утв. Постановлением Правительства РФ от 15.07.2009 г. № 569, результаты экспертизы излагаются в заключении экспертизы, которое оформляется в виде Акта в электронном виде и подписывается усиленной квалифицированной электронной подписью.

Заключение историко-культурной экспертизы является основанием для принятия соответствующим органом охраны объектов культурного наследия решения о возможности проведения земляных, строительных, мелиоративных, хозяйственных и иных работ, осуществление которых может оказывать прямое или косвенное воздействие на объект культурного наследия.

2.3. **ФИЦ УУХ СО РАН имеет право на проведение археологических полевых работ и государственной историко-культурной экспертизы (ГИКЭ) на основании Устава ФИЦ УУХ СО РАН, п.7 Положения о государственной историко-культурной экспертизе, утв. Постановлением Правительства РФ от 15.07.2009 г. № 569:**

2.3.1. Цель деятельности Центра - проведение фундаментальных, поисковых и прикладных научных исследований, в т.ч. в области сохранения исторического наследия угольных регионов - п.20 Устава,

2.3.2. Основными видами деятельности Центра являются - организация и осуществление археологических полевых работ по профилю Центра (археологические разведки, археологические раскопки, археологические наблюдения), проведение научных и научно-технических экспертиз по профилю Центра - п.п.22.11, 22.20 Устава.

2.3.3. Центр вправе заниматься приносящей доход деятельностью - п.25 Устава,

2.3.4. В трудовых отношениях с Центром состоят работники, соответствующие установленным квалификационным требованиям (высшее профессиональное образование по направлению (специальности), соответствующему профилю экспертной деятельности, стаж археологических полевых работ не менее 10 лет) и имеющие статус аттестованных экспертов, присвоенный приказом Минкультуры России.

3. Обязанности сторон

3.1. Исполнитель обязуется:

3.1.1. выполнить Работы в объеме, в сроки и в соответствии с требованиями, определенными Техническим заданием и Календарным планом;

ООО «НАУЧНО-ПРОЕКТНЫЙ ЦЕНТР ВОСТНИИ»
ПАРАФИРОВАНО



Подпись

Договор № ИЭЧ-14/2021-ГИКЭ от 30.08.2021 г. 4

3.1.2. в случае возникновения обстоятельств, замедляющих ход работ против сроков, установленных Календарным планом, немедленно поставить об этом в известность Заказчика для принятия соответствующих мер;

3.1.3. сдать Заказчику результат выполненных Работ;

3.2. Заказчик обязуется:

3.2.1. принять у Исполнителя выполненные Работы;

3.2.2. оплатить Исполнителю выполненные Работы;

3.2.3. предоставлять по запросам Исполнителя всю необходимую информацию для выполнения Работ.

3.2.4. если в ходе Работ обнаруживается невозможность достижения результатов вследствие обстоятельств, не зависящих от Исполнителя, оплатить стоимость работ, проведенных до выявления невозможности получить предусмотренные настоящим договором результаты, но не свыше соответствующей части цены работ, указанной в договоре.

3.2.5. В случае изменения исходных данных или увеличения объема Работ по не зависящим от Исполнителя обстоятельствам, в соответствии с условиями дополнительного соглашения к Договору возместить Исполнителю дополнительные расходы и/или оплатить дополнительное вознаграждение, если объемы работ (величина участков обследования) превысят 10% (десять процентов) от площади объектов обследования, установленных в Техническом задании настоящего Договора (Приложение №1).

4. Цена договора и порядок расчетов

4.1. Цена договора (стоимость Работ) составляет _____

_____, НДС не облагается в соответствии с пп.16 п.3 ст.149 Налогового кодекса РФ.

4.2. Расчеты между Сторонами осуществляются следующим образом:

4.2.1. Полный расчет в размере _____, производится Заказчиком в течение 10 (десяти) рабочих дней после подписания Сторонами Акта сдачи-приемки выполненных работ.

4.3. Обязательства Заказчика по оплате выполненных работ по настоящему договору считаются выполненными со дня списания денежных средств с расчетного счета Заказчика.

ООО «НАУЧНО-ПРОЕКТНЫЙ ЦЕНТР ВОСТНИИ»
ПАРАФИРОВАНО



Редизайн

Договор № ИЭЧ-14/2021-ГИКЭ от 30.08.2021 г. 5

5. Сроки выполнения работ и порядок сдачи-приемки

5.1. Срок выполнения работ по настоящему договору:

Начало – 30.08.2021 года,

Окончание – 30.10.2021 года.

5.2. Сдача-приемка работ осуществляется после завершения всех этапов работ, предусмотренных календарным планом.

5.3. Приемка работ Заказчиком осуществляется в течение **5 (пяти) рабочих дней** с момента получения Заказчиком от Исполнителя Акта ГИКЭ в электронном виде и Акта сдачи-приемки работ. Заказчик обязан подписать акт сдачи-приемки работ, скрепив его печатью, и один экземпляр вернуть Исполнителю или сделать мотивированный отказ от подписания данного акта в этот же срок.

5.4. После получения Исполнителем мотивированного отказа Заказчика от приемки работ Сторонами в течение 5 (пяти) рабочих дней составляется двусторонний акт с перечнем необходимых доработок, сроков и условий их выполнения.

5.5. Если Заказчик не представит подписанный Акт сдачи-приемки работ или мотивированный отказ от подписания акта в течение срока, установленного в п.5.3 настоящего договора, то работы по договору считаются принятыми, а акт – подписанным.

5.6. В случае досрочного выполнения работ Исполнитель имеет право сдать, а Заказчик обязан принять выполненные работы согласно акту сдачи-приемки работ.

6. Ответственность Сторон

6.1. За невыполнение или ненадлежащее выполнение обязательств по настоящему Договору Исполнитель и Заказчик несут ответственность в соответствии с действующим законодательством и настоящим договором.

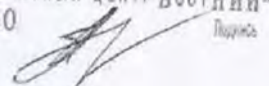
6.2. За нарушение срока окончания работ (п. 5.1 договора) Заказчик вправе потребовать от Исполнителя уплаты неустойки за каждый день просрочки в размере 0,1% от цены договора.

6.3. За нарушение срока оплаты (п. 4.2 договора) Исполнитель вправе потребовать от Заказчика уплаты неустойки за каждый день просрочки в размере 0,1% от неоплаченной в срок суммы.

7. Порядок разрешения споров

7.1. Стороны будут стремиться к разрешению всех возможных споров и разногласий, которые могут возникнуть по Договору или в связи с ним, путем переговоров.

ООО «НАУЧНО-ПРОЕКТНЫЙ ЦЕНТР ВОСТОК»
ПАРАФИРОВАНО


Подпись

Договор № ИЭЧ-14/2021-ГИКЭ от 30.08.2021 г. 6

7.2. Споры, не урегулированные путем переговоров, подлежат урегулированию в претензионном порядке. Письменная претензия направляется Стороне заказным письмом с уведомлением о вручении. Срок на рассмотрение претензии составляет 14 календарных дней с момента ее получения. Письменный ответ на претензию должен быть направлен Стороной заказным письмом с уведомлением о вручении.

7.3. Споры, не урегулированные в претензионном порядке, передаются на рассмотрение Арбитражного суда по месту нахождения Истца в порядке, предусмотренном действующим законодательством РФ.

8. Срок действия, изменение и досрочное расторжение договора

8.1. Договор действует с момента заключения по 31.12.2021 г.

8.2. Изменение настоящего Договора осуществляется по соглашению Сторон в письменной форме в виде дополнительных соглашений к настоящему Договору, которые являются его неотъемлемой частью.

В случае если отдельные положения дополнительных соглашений Сторон будут противоречить положениям настоящего договора, то силу будут иметь положения дополнительных соглашений.

8.3. Расторжение Договора допускается по соглашению Сторон, по решению суда, а также в случае одностороннего отказа Стороны Договора от исполнения Договора в соответствии с гражданским законодательством и настоящим договором.

9. Заключительные положения

9.1. Договор составлен в двух экземплярах, по одному для каждой из Сторон.

9.2. Стороны вправе осуществлять переписку, в т.ч. направлять запросы, предоставлять друг другу оперативную информацию, необходимую для исполнения договора, как заказными письмами с уведомлением о вручении, так и по электронной почте, по адресам, указанным в п.10 настоящего договора. Претензии направляются в порядке, установленном п.7.2 настоящего договора.

9.3. К настоящему Договору в качестве его неотъемлемых частей прилагаются:

- Техническое задание на выполнение работ (Приложение № 1);
- Календарный план выполнения работ (приложение № 2),
- Расчет стоимости (приложение № 3),
- Протокол соглашения о договорной цене (приложение № 4).

ООО «НАУЧНО-ПРОЕКТНЫЙ ЦЕНТР ВОСТОКНИИ»
ПАРАФИРОВАНО



Итого

10. Юридические адреса и реквизиты сторон

Заказчик

ООО «Научно-проектный центр ВостНИИ»

Адрес юридического лица:
650002, Кемеровская область,
г. Кемерово, ул. Институтская, 1
ИНН 4205259604, КПП 420501001
ОГРН 1134205003613, ОКВЭД 71.12.1
Банковские реквизиты:
р/с 40702810226000099056
в Кемеровское отделение № 8615
ПАО Сбербанк
К/с 30101810200000000612
БИК 043207612
Эл.адрес: 3842681298@mail.ru
Тел. 8 (3842) 681298

Исполнитель

ФИЦ УУХ СО РАН


Адрес юридического лица:
650000, Кемеровская область,
г. Кемерово, проспект Советский, д.18
ИНН 4207002065, КПП 420501001
ОГРН 1024200718739, ОКВЭД 72.19
Платежные реквизиты:
Банк ОТДЕЛЕНИЕ КЕМЕРОВО БАНКА
РОССИИ/УФК по Кемеровской области –
Кузбассу г. Кемерово
Единый казначейский счет:
40102810745370000032
Казначейский счет: 03214643000000013900
УФК по Кемеровской области – Кузбассу
(ФИЦ УУХ СО РАН, л/с 20396Ц17400)
БИК 013207212
Эл.адрес: kuzbass-gike@mail.ru
Тел. 8(3842) 36 69 04 (приемная),
36 41 29 (экономисты).

Директор


Игнатов Ю.Г.
М.П. 

Заместитель директора по научной работе


Зиновьев В.В.
М.П. 

ООО «НАУЧНО-ПРОЕКТНЫЙ ЦЕНТР ВОСТНИИ»
ПАРАФИРОВАНО 



Министерство культуры Российской Федерации

ОТКРЫТЫЙ ЛИСТ

№ 2555-2021

Настоящий открытый лист выдан:

Плацу Ивану Андреевичу

паспорт 3211 № 117266

(серия номер паспорта)

на право проведения археологических полевых работ в зоне вскрытия и отработки пласта 60 шахты «Талдинская-Западная-1» АО «СУЭК-Кузбасс» ШУ «Талдинское-Западное»; в зоне разработки Красулинского каменноугольного месторождения в лицензионных границах АО «Шахтоуправление «Талдинское-Кыргайское», отработка запасов пласта Кыргайский 38 (II этап); в зоне разработки лицензионного участка «Нижнетыхтинский» Караканского каменноугольного месторождения ООО «КузбассУголь», первая очередь, в Прокопьевском районе; в зоне разработки месторождения запасов угля открытым способом в лицензионных границах участка «Березовский Восточный» ООО «Разрез «Березовский» в Прокопьевском и Новокузнецком районах; в зоне отработки запасов Талдинского каменноугольного месторождения по пластам 48 и 45 в лицензионных границах участков недр «Поле шахты «Талдинская-Южная», «Талдинский Южный 1» и «Талдинский Южный 3» АО «Шахтоуправление «Талдинское-Южное» в Новокузнецком районе; в зоне строительства железнодорожных путей необщего пользования ЗАО «ОФ» Листвяжная парк «Б» в пгт. Грамотеино Беловского городского округа; в зоне строительства канализационных очистных сооружений в пгт. Промышленная Промышленновского района Кемеровской области – Кузбасса.

На основании открытого листа

Плац Иван Андреевич

(Ф.И.О)

имеет право производить следующие археологические полевые работы: **археологические разведки с осуществлением локальных земляных работ на указанной территории в целях выявления объектов археологического наследия, уточнения сведений о них и планирования мероприятий по обеспечению их сохранности.**

Передоверие права на проведение археологических полевых работ по данному открытому листу другому лицу запрещается.

Срок действия открытого листа: с 27 сентября 2021 г. по 16 сентября 2022 г.

Дата принятия решения о предоставлении открытого листа: 27 сентября 2021 г.

Первый заместитель Министра

(должность)

Дата 27 сентября 2021 г.

(подпись)

С.Г.Обрывалин

(Ф.И.О)

М.П.

024640