

АКТ № 1-42/07-19

ГОСУДАРСТВЕННОЙ ИСТОРИКО-КУЛЬТУРНОЙ ЭКСПЕРТИЗЫ

земельных участков общей площадью 10 га, подлежащих воздействию земляных, строительных, мелиоративных, хозяйственных работ по объекту «Реконструкция ООО «ММК-УГОЛЬ». Шахта «Костромовская» II Этап» В Ленинск-Кузнецком районе Кемеровской области.

Настоящий Акт государственной историко-культурной экспертизы (далее - экспертиза) составлен в соответствии с Федеральным законом от 25 июня 2002 г. № 73-ФЗ «Об объектах культурного наследия (памятниках истории и культуры) народов Российской Федерации (в ред. от 07.03.2017), Положением о государственной историко-культурной экспертизе, утвержденном Постановлением Правительства Российской Федерации от 15 июля 2009 г. № 569 (в ред. от 27.04.2017).

Дата начала проведения экспертизы: «12» июня 2019 г.

Дата окончания экспертизы: «12» июля 2019 г.

Место проведения экспертизы: город Новосибирск

Заказчик экспертизы: Общество с ограниченной ответственностью «Кузбасспромэксперт» (ООО «КПЭ»).

Сведения об эксперте:

Полное и сокращенное наименование организации	Федеральное государственное бюджетное учреждение науки Институт археологии и этнографии Сибирского отделения Российской академии наук (ИАЭТ СО РАН)
Организационно-правовая форма	Федеральное государственное бюджетное учреждение науки
Место нахождения	630090. г. Новосибирск, проспект Академика Лаврентьева, 17
ИНН	5408105520

Список аттестованных экспертов по проведению государственной историко-культурной экспертизы из числа сотрудников ИАЭТ СО РАН

Фамилия, имя, отчество	Кениг Александр Владимирович
Образование	высшее
Специальность	историк
Ученая степень (звание)	кандидат исторических наук
Стаж работы	30 лет
Место работы и должность	ИАЭТ СО РАН, Зав. лабораторией
Реквизиты аттестации Министерства культуры РФ	Приказ Минкультуры РФ №1632 от 14.07.2016 «Об утверждении статуса аттестованного эксперта по проведению государственной историко-культурной экспертизы»
Объекты экспертизы, на которые был аттестован эксперт	документы, обосновывающие включение объектов культурного наследия в реестр; земли, подлежащие воздействию земляных, строительных, мелиоративных, хозяйственных работ, предусмотренных статьей 25 Лесного кодекса Российской Федерации работ по использованию лесов (за исключением работ, указанных в пунктах 3. 4 и 7 части 1 статьи 25 Лесного кодекса Российской Федерации) и иных работ, в случае, если орган охраны объектов культурного наследия не имеет данных об отсутствии на указанных землях объектов культурного наследия, включенных в реестр, выявленных объектов культурного наследия либо объектов, обладающих признаками объекта культурного наследия. документация, за исключением научных отчетов о выполненных археологических полевых работах, содержащая результаты исследований, в соответствии с которыми определяется наличие или отсутствие объектов, обладающих признаками объекта

	культурного наследия, на земельных участках, подлежащих воздействию земляных, строительных, мелиоративных, хозяйственных работ, работ по использованию лесов и иных работ; документация или разделы документации, обосновывающие меры по обеспечению сохранности объекта культурного наследия, включенного в реестр, выявленного объекта культурного наследия либо объекта, обладающего признаками объекта культурного наследия, при проведении земляных, мелиоративных, хозяйственных работ, указанных в настоящей статье работ по использованию лесов и иных работ в границах территории объекта культурного наследия либо на земельном участке, непосредственно связанном с земельным участком в границах территории объекта культурного наследия.
Фамилия, имя, отчество	Колонцов Сергей Владимирович
Образование	высшее
Специальность	историк
Ученая степень (звание)	
Стаж работы	30 лет
Место работы и должность	ИАЭТ СО РАН. м.н.с.
Реквизиты аттестации Министерства культуры РФ	Приказ Минкультуры РФ № 322 от 20.03.2017 «Об утверждении статуса аттестованного эксперта по проведению государственной историко-культурной экспертизы»
Объекты экспертизы, на которые был аттестован эксперт	выявленные объекты культурного наследия в целях обоснования целесообразности включения данных объектов в реестр; документы, обосновывающие включение объектов культурного наследия в реестр; земли, подлежащие воздействию земляных, строительных, мелиоративных, хозяйственных работ, предусмотренных статьей 25 Лесного кодекса Российской Федерации работ по использованию лесов (за исключением работ, указанных в пунктах 3, 4 и 7 части 1 статьи 25 Лесного кодекса Российской Федерации) и иных работ, в случае, если орган охраны объектов культурного наследия не имеет данных об отсутствии на указанных землях объектов культурного наследия, включенных в реестр, выявленных объектов культурного наследия либо объектов, обладающих признаками объекта культурного наследия; • документы, обосновывающие включение объектов культурного наследия в реестр.
Фамилия, имя, отчество	Постнов Александр Вадимович
Образование	высшее
Специальность	историк
Ученая степень (звание)	кандидат исторических наук
Стаж работы	25 лет
Место работы и должность	ИАЭТ СО РАН. с.н.с.
Реквизиты аттестации Министерства культуры РФ	Приказ Минкультуры РФ № 219 от 27.02.2019 «Об утверждении статуса аттестованного эксперта по проведению государственной историко-культурной экспертизы»
Объекты экспертизы, на которые был аттестован эксперт	земли, подлежащие воздействию земляных, строительных, мелиоративных, хозяйственных работ, предусмотренных статьей 25 Лесного кодекса Российской Федерации работ по использованию лесов (за исключением работ, указанных в пунктах 3, 4 и 7 части 1 статьи 25 Лесного кодекса Российской Федерации) и иных работ, в случае, если орган охраны объектов культурного наследия не имеет данных об отсутствии на указанных землях объектов культурного наследия, включенных в реестр, выявленных объектов культурного наследия либо объектов, обладающих признаками объекта культурного наследия; документы, обосновывающие включение объектов культурного наследия в реестр; документы, обосновывающие исключение объектов культурного наследия из реестра; документация, за исключением научных отчетов о выполненных археологических полевых работах, содержащая результаты исследований, в соответствии с которыми определяется наличие или отсутствие объектов, обладающих признаками объекта культурного наследия, на земельных участках, подлежащих воздействию земляных, строительных, мелиоративных, хозяйственных работ, работ по использованию лесов и иных работ; документация или разделы документации, обосновывающие меры по обеспечению сохранности объекта культурного наследия, включенного в реестр, выявленного объекта культурного наследия либо объекта, обладающего признаками объекта культурного наследия, при проведении земляных, мелиоративных, хозяйственных работ, указанных в настоящей статье работ по использованию лесов и иных работ в границах территории объекта культурного наследия либо на земельном участке, непосредственно связанном с земельным участком в границах территории объекта культурного наследия.

В соответствии с законодательством Российской Федерации каждый эксперт несет ответственность за достоверность сведений, изложенных в заключении.

Отношения к заказчику

Эксперт:

- не имеет родственных связей с заказчиком (его должностными лицами, работниками);
- не состоит в трудовых отношениях с заказчиком;
- не имеет долговых или иных имущественных обязательств перед заказчиком (его должностным лицом или работником), а также заказчик (его должностное лицо или работник) не имеет долговые или иные имущественные обязательства перед каждым экспертом;
- не владеет ценными бумагами, акциями (долями участия, паями в уставных капиталах) заказчика;
- не заинтересован в результатах исследований и решений, вытекающих из настоящего экспертного заключения, с целью получения выгоды в виде денег, ценностей, иного имущества, услуг имущественного характера или имущественных прав для себя или третьих лиц.

Цели и объект экспертизы

Цель экспертизы: определения наличия или отсутствия объектов культурного наследия, включенных в реестр, выявленных объектов культурного наследия либо объектов, обладающих признаками объектов культурного наследия на земельных участках, землях лесного фонда либо в границах водных объектов или их частей, подлежащих воздействию земляных, строительных, хозяйственных и иных работ по объекту: «Реконструкция ООО «ММК-УГОЛЬ». Шахта «Костромовская» II Этап» В Ленинск-Кузнецком районе Кемеровской области.

Объект экспертизы: земли общей площадью 10 га, подлежащие воздействию земляных, строительных, мелиоративных и (или) хозяйственных работ под объект «Реконструкция ООО «ММК-УГОЛЬ». Шахта «Костромовская» II Этап» В Ленинск-Кузнецком районе Кемеровской области.

Перечень документов, представленных Заказчиком

1. Письмо службы по государственной охране объектов культурного наследия № 02/409 от 19.03.2019.
2. Ситуационный план с расположением площадок (участков обследования);
3. Координаты WGS-84 участков обследования;
4. Выписки из ЕГРН об основных характеристиках и зарегистрированных правах на земельные участки.

Сведения об обстоятельствах, повлиявших на процесс проведения и результаты экспертизы

Обстоятельства, повлиявшие на процесс проведения и результаты экспертизы, отсутствуют.

Сведения о проведенных исследованиях

В процессе государственной историко-культурной экспертизы:

- выполнен анализ представленной документации, анализ действующего законодательства в сфере охраны культурного наследия;
- выполнен анализ соответствия в представленной документации координатных привязок на местности, по картам и спутниковым спектрально-трансформированным снимкам;
- проведены историко-архивные изыскания, анализ исторических данных, источников и литературы по районам расположения объектов изысканий с учетом материалов исследований предыдущих лет; сравнительный анализ историко-культурной ситуации и характеристики сопредельных земель с территориями объектов изысканий;
- произведено определение наиболее перспективных для нахождения объектов культурного наследия зон на территории объекта изысканий;
- сделано определение точного месторасположения близлежащих объектов культурного наследия, проведен анализ степени воздействия на них при проведении работ;
- подготовлена заявка и получено разрешение на проведение археологической разведки по объекту «Реконструкция ООО «ММК-УГОЛЬ». Шахта «Костромовская» II Этап» В Ленинск-Кузнецком районе Кемеровской области. Открытый лист на право проведения археологических полевых работ № 0438-2019 от 15 мая 2019 выдан Министерством культуры Российской Федерации сотруднику ИАЭТ СО РАН Постнову Александру Вадимовичу. Срок действия открытого листа - с 15.05.2019 г. по 30.07.2019 г. (Прил. 2).
- экспертиза земельных участков проводилась путем археологической разведки, в ходе которой произведено археологическое обследование территории участков для определения наличия или отсутствия объектов культурного наследия, включенных в реестр, выявленных объектов культурного наследия либо объектов, обладающих признаками объектов культурного наследия;
- оформлены результаты исследований, проведенных в рамках государственной историко-культурной экспертизы, в виде Акта с приложениями документов и иллюстраций.

Полевые исследования включали: сплошное визуальное обследование территории

земельных участков и непосредственно связанной с ним территории, включая осмотр всех нарушений почвенных покровов с целью выявления археологических предметов: зачистку существующих почвенных обнажений с целью поиска погребенных древних объектов и культурного слоя; а также фотофиксацию всех проводимых работ и их результатов. Визуальный осмотр не ограничивался земельным отводом, обследовались прилегающие территории на расстояние 25-30 м от его границ.

Определение маршрута разведки основывалось на предоставленной Заказчиком проектной документации. Разведка проходила пешим маршрутом. Перемещение оборудования отряда по участку разведки велось пешим ходом. Участок тщательно осматривался, дополнительно изучались обнажения почвенных слоев (природные и техногенные нарушения почвы). Производилась фотофиксация цифровой фотокамерой Nikon D7200 с масштабными рейками, длиной 3 и 5 м.

Разведка проводилась с таким расчетом, чтобы обеспечить полное выявление и определение границ всех объектов археологического наследия, попадающих в пределы обследуемого участка, с нанесением их на проектную документацию землеотвода.

Участок обследования проходил по территории угледобывающего предприятия. Два из четырех обследованных участков имели провалы земной поверхности. На одном из участков была произведена засыпка шахтных провалов. Эта засыпка в настоящее время заросла травой и в рельефе имеет округлую насыпь. На данном участке с насыпями расположена пашня.

В ходе обследования земельных участков было заложено шесть шурфов, размерами 2x1 м. Для заложённых шурфов производилась точная топографическая привязка с использованием спутниковых систем глобального позиционирования GPS-приемников модели Garmin-76CSx. Данные спутниковой навигации проецировались на картографическую основу.

Разборка отложений в зачистках проводилась в соответствии с общепринятой методикой: ручным инструментом, условными горизонтами мощностью до 0,7 м с тщательным разрыхлением и просмотром выбранной земли. Каждый уровень снятия зачищался для проявления аномалий в почвенных слоях. Глубина раскрытия шурфов определялась геоморфологической ситуацией местности.

Работа выполнена в Отделе спасательных археологических работ ИАЭТ СО РАН. В составе отряда держатель открытого листа канд. ист. наук, с.н.с., федеральный эксперт А.В. Постнов, канд. ист. наук, н.с. Н.В. Басова, инженер-исследователь Д.А. Бычков. Общая площадь территории обследования составляла 10 га. Всего было заложено 6 шурфов.

Факты и сведения, выявленные и установленные в результате проведенных

исследований

Участки, отводимые под объект «Реконструкция ООО «ММК-УГОЛЬ». Шахта «Костромовская» II Этап» в Ленинск-Кузнецком районе Кемеровской области имеют кадастровые номера: 42:06:0107006:2 (Площадь: 10 770 428 кв.м.); 42:06:0107006:21 (Площадь: 142 881 кв.м.); 42:06:0107006:170 (Категория земель: Земли промышленности, энергетики, транспорта, связи, радиовещания, телевидения, информатики, земли для обеспечения космической деятельности, земли обороны, безопасности и земли иного специального назначения. Площадь: 8 827 кв.м. Разрешенное использование: В целях размещения подъездной дороги на очистные сооружения производственной насосной станции с обеззараживающими установками и к водозаборным скважинам ЗАО "Шахта "Костромовская"); 42:06:0107006:188 (Категория земель: Земли промышленности, энергетики, транспорта, связи, радиовещания, телевидения, информатики, земли для обеспечения космической деятельности, земли обороны, безопасности и земли иного специального назначения. Площадь: 334 352 кв. м. Разрешенное использование: Для размещения промышленных объектов); 42:06:0111001:209 (Категория земель: Земли сельскохозяйственного назначения. Площадь: 260 кв. м. Разрешенное использование: Для сельскохозяйственного производства); 42:06:0111001:210 (Категория земель: Земли сельскохозяйственного назначения. Площадь: 10 970 кв. м. Разрешенное использование: Для сельскохозяйственного производства); 42:06:0111001:288 (Категория земель: Земли сельскохозяйственного назначения. Площадь: 93 992 кв. м. Разрешенное использование: Для сельскохозяйственного производства); 42:06:0111001:289 (Категория земель: Земли сельскохозяйственного назначения. Площадь: 7 859 485 кв. м. Разрешенное использование: Для сельскохозяйственного производства).

В процессе экспертизы установлено, проектной документацией «Реконструкция ООО «ММК-УГОЛЬ». Шахта «Костромовская» II Этап» В Ленинск-Кузнецком районе Кемеровской области задействованы земельные участки общей площадью 10 га.

Ландшафтно-топографическая характеристика района.

Географически, рассматриваемый в настоящем акте государственной историко-культурной экспертизы регион представлен Кузнецкой котловиной – межгорной котловиной на юге Западной Сибири, расположенной преимущественно на территории Кемеровской области (Прил. 3. Рис. 1, 2).

Ленинск-Кузнецкий район расположен в центральной и северо-западной части Кемеровской области, в центре Кузнецкой котловины и относится к степным районам области. Рельеф местности довольно сложный — холмистого характера.

Климат – резко континентальный, с продолжительной и холодной зимой, жарким, но коротким летом. Направление господствующих ветров — юго-западное.

Территория, которую занимает район, составляет 2,4 тыс. квадратных километров. Он делится на зону лесов, болот и полей. Лесная зона представлена хвойными породами деревьев- пихта, сосна, ель, кедр и лиственными.

Плодородные почвы района- чернозем, предназначены для ведения сельского хозяйства. Преобладают водные ресурсы: через всю территорию района протекает река Иня и ее притоки: Касьма, Ур, Южная Уньга. Почвы чернозёмные, темно-серые, слабоподзолистые.

В районе развита тяжелая промышленность. Месторождение каменного угля имеет первостепенное значение, работают несколько шахт: «Комсомолец», шахта им. «Ярославского», «Кольчугинское», шахта им. 7 ноября. Активно ведется добыча угля. В пойменной части реки Иня расположены месторождения строительных песков (некондиционных). Имеются месторождения кварцевых песков, известняков, гравия, строительного камня, золота, марганца.

Участки обследования расположены в степной зоне района, которые использовались как сельскохозяйственные угодья. К югу от участка протекает р. Ур, к северу – Иня.

Участки изысканий расположены между поселками Никитинский и Свердловский Ленинск-Кузнецкого района Кемеровской области.

Степень историко-культурной изученности районов

Объект обследования располагается на территории Ленинск-Кузнецкого района Кемеровской области.

Археологическое изучение Ленинск-Кузнецкого района началось более ста лет назад. Первые находки древностей на территории района были сделаны в конце XIX в. Известно, что большая коллекция предметов, найденная на берегу р. Ини у с. Егозово, была передана в музей истории при Томском университете. Среди них были две дисковидные бляхи и двенадцать человекоподобных фигурок из светло-серого сплава. Первые эпизодические исследования в районе начались с 1920-х гг. В 1927 г. во время строительства железной дороги состоялась экспедиция под руководством геолога А. Кузнецовой, которая проводила поиск археологических памятников в среднем течении р. Ини. Тогда были открыты два поселения и несколько курганных групп раннего средневековья. Около сел Новокамьшанского и Комыслы ею же в 1928 – 1929 гг. было раскопано два кургана Сапоговского могильника. В них были найдены одиночные захоронения с конями. Из инвентаря в погребениях находились железные наконечники стрел, меч, ножи, стремена, бронзовые и костяные подпружные пряжки, остатки берестяного колчана.

Дальнейшие археологические исследования в Ленинск-Кузнецком районе возобновились после Великой Отечественной войны. В 1954 – 1956 гг. сотрудник

Новокузнецкого краеведческого музея У.Э. Эрдниев произвел обследование значительных территорий в долине р. Ини. Здесь им были открыты археологические памятники средневековья: Драченинские курганы, курганный могильник Егозово I, Курганный могильник Красное 1. В 1958 г. бассейн р. Ини был частично обследован А.И. Мартыновым. В результате проведенных работ им были выявлены такие памятники, как Рязановские курганы, Шабановские курганы, Мусохрановские курганы, Тороповские курганы, Курганный могильник Мусохраново-1 и Курганный могильник Соколовка I. Также А.И. Мартыновым было составлено описание Сапоговского могильника, два кургана которого были раскопаны А. Кузнецовой в 1928 – 1929 гг. В конце 1960-х археологическую разведку по р. Ине и ее притокам провели В.В. Бобров и Ю.М. Бородкин. Ими были выявлены поселения Худяшово и Павловка. Во второй половине 1980-х гг. в Кузнецкой котловине начались полномасштабные археологические исследования, продолжающиеся до настоящего времени. Организовываются разведки и стационарные раскопки. Так, в 1986 г. проводились работы по исследованию трех курганов Сапоговского могильника, остальные восемнадцать курганов были раскопаны в 1988 г. В курганах зафиксировано от одной до пяти неглубоких могил. На могильнике раскопками выявлено могил овално-вытянутой формы. Погребения совершены по обряду кремации. В некоторых могилах останки лошади. Сопровождающий инвентарь: сосуды круглодонные орнаментированные целые и во фрагментах. Бронзовые изделия представлены пряжками, бляшками различных форм, бубенчиками, бляшками с золотым напылением, наконечниками ремней и т.д. Найдены деревянные и костяные наконечники стрел и украшения. Предметы из железа представлены оружием дальнего и ближнего боя, а также конской упряжью, наконечниками стрел, топорами, копьями, фрагментами палашей и ножей, стремениами, удилами с псалиями и др.

В последующие годы в районе работает Кузнецкая комплексная археолого-этнографическая экспедиция под руководством А.М. Илюшина. Открыто более 50 памятников археологии, часть из которых исследовалась и исследуется в наши дни раскопками. Большая часть материалов опубликована. В археологическое изучение Ленинск-Кузнецкого района значительный вклад внес Ю.В. Ширин, который на территории района в 2000-е гг. открыл 23 археологических объекта. К настоящему времени в Ленинск-Кузнецком районе известны сведения о сотне археологических памятников и местонахождений. Большинство из них содержат материалы бронзового века и Средневековья. Находки каменного века, периода ранней бронзы и раннего железного века – единичны. Размещение археологических памятников Ленинск-Кузнецкого района свидетельствует, что поселенческие комплексы известны в долине р. Касьмы и по берегам р. Ини. На широких водораздельных пространствах отмечается

значительное количество курганных могильников.

Ближайшими к испрашиваемым для освоения земельным участкам являются несколько объектов культурного наследия.

1. Одиночный курган Солнечный. Расположен в Ленинск-Кузнецком районе, правом берегу р. Камышенка (левый приток р. Иня) 1 км востоко-юго-восточнее автодороги г. Ленинск-Кузнецкий – п. Никитинский, в 2 км южнее п. Солнечный. Одиночный курган Солнечный открыт в 1995 г. А.М. Илюшиным. Курган расположен в 1 км восток-юго-восточнее автодороги г. Ленинск-Кузнецкий – п. Никитинский, в 2 км южнее п. Солнечный Горняцкой сельской территории Ленинск-Кузнецкого района Кемеровской области, на землях Церкви новомученников и исповедников российских Кемеровской и Новокузнецкой епархии. Курган округлый в плане, диаметр – 16 м. По результатам обследования кургана, произведенном А.М. Илюшиным в 2008 г. одна пола курганной насыпи разрушена в результате обустройства дороги. Предварительная датировка – эпоха средневековья [Илюшин, 1996] (Прил. 3. Рис. 3, 1).
2. Одиночный курган Новогородец. Расположен в Ленинск-Кузнецкий район, 30 м северо-восточнее автодороги п. Свердловский – п. Новогородец, в 0,5 км юго-восточнее п. Новогородец. Одиночный курган Новогородец открыт в 1996 г. А.М. Илюшиным. Курган расположен в 30 м северо-восточнее автодороги п. Свердловский – п. Новогородец, в 0,5 км юго-восточнее п. Новогородец Чкаловской сельской территории, на землях сельскохозяйственного объединения «Заречье». Курган округлый в плане, диаметр 14 м, имеет насыпь правильной сферической формы. Центр насыпи кургана поврежден воронкой грабительского шурфа. В настоящий момент площадь кургана используется под пастбище. Предварительная датировка – эпоха средневековья [Илюшин, 1996] (Прил. 3. Рис. 3, 2).

Общие сведения об обследовании земельных участков

Всего было обследовано 4 участка, получившие условную нумерацию по ходу обследования землеотводов: 1. Площадка воздухоподающей скважины № 2 (42:06:0111001:289; 42:06:0111001:209; 42:06:0111001:210) (Прил. 3. Рис. 4, 5), заложен 1 шурф, размером 1x2 м, 2. Площадка вентиляционной скважины № 2 (42:06:0111001:210; 42:06:0111001:288; 42:06:0111001:289), (Прил. 3. Рис. 6-8), заложен 1 шурф размером 1x2 м; 3. площадка воздухоподающей скважины № 1 (42:06:0107006:2; 42:06:0107006:21; 42:06:0107006:188), (Прил. 3. Рис. 9-11), заложено 2 шурфа, размерами 1x2 м; 4. площадка вентиляционной скважины № 1 (42:06:0107006:170), (Прил. 3. Рис. 12-14), заложено 2 шурфа, размерами 1x2 м.

Археологические работы проводились на территории участков отводимых под обустройство «Реконструкция ООО «ММК-УГОЛЬ». Шахта «Костромовская» II Этап» в Ленинск-Кузнецком районе Кемеровской области общей площадью 10 га.

По территории первого участка – площадка воздухоподающей скважины № 2 проходит ЛЭП.

На территории второго участка – площадки вентиляционной скважины № 2 размещены временные помещения (бытовки) специалистов-геологов. На данной площади участка дерново-почвенный горизонт сnivelирован.

На территории третьего участка площадка воздухоподающей скважины № 1 имела провалы земной поверхности. Здесь была произведена засыпка шахтных провалов. Эта засыпка в настоящее время заросла травой и в рельефе имеет округлую насыпь. Кроме того на данном участке расположена пашня.

Четвертый участок, планируемый под площадку вентиляционной скважины № 1 также имеет техногенные нарушения, выраженные провалами земной поверхности.

На территории земельных участков и непосредственно связанной с ним территории проведено сплошное визуальное обследование, поиск подъемного материала. В наиболее перспективных в археологическом отношении местах на обследуемых участках было заложено 6 шурфов, размерами 1х2 м. Они имеют сквозную нумерацию.

Участок № 1. Площадка воздухоподающей скважины № 2.

Шурф №1 (Прил. 3. Рис. 15, 16). Заложено в 36 м на запад от грунтовой дороги, ведущей на карьер шахты «Костромовская», в 2 км на юго-запад от пос. Свердловский, на ровной площадке, поросшей травой. Географические координаты N 54.575493°E 86.101749°.

Стратиграфия Шурфа № 1:

№ лит. слоя	Описание	Мощность, м
1	Растительный детрит и корни растений. Граница с последующим слоем неясная.	0,03 – 0,05
2	Коричневый суглинок, во включениях корни растений. Археологический и палеонтологический материал не обнаружен.	До 0,40

Участок № 2. Площадка вентиляционной скважины № 2.

Шурф №2 (Прил. 3. Рис. 17, 18). Заложено в южной части участка обследования, в 60 м на юго-восток от грунтовой дороги, ведущей на карьер шахты «Костромовская», в 2 км на юго-запад от пос. Свердловский, на ровной площадке, поросшей травой. Географические координаты N 54.577585°; E 86.106630°.

Стратиграфия Шурфа № 2:

№ лит. слоя	Описание	Мощность, м
1	Растительный детрит и корни растений. Граница с последующим слоем неясная.	0,04 – 0,05
2	Темно-серый перекопанный пахотный слой. Во включениях растительный детрит, корни растений.	0,20-0,25
3	Светло-коричневый суглинок. Археологический и палеонтологический материал не обнаружен.	До 0,15

Участок № 3. Площадка воздухоподающей скважины № 1

Шурф №3 (Прил. 3. Рис. 19, 20). Заложен в западной части участка обследования, в 121 м на юго-запад от автомобильной дороги, в 380 м на юго-запад от шахты «Комtromовская», в 890 м на юго-восток от пос. Новогородец, на пашне и на засыпке шахтных провалов. Географические координаты N 54.597852°E 86.049505°

Стратиграфия Шурфа № 3:

№ лит. слоя	Описание	Мощность, м
1	Растительный детрит и корни растений. Граница с последующим слоем неясная.	0,02 – 0,04
2	Темно-серый перекопанный пахотный слой. Во включениях растительный детрит, корни растений.	0,19-0,20
3	Светло-коричневый суглинок. Археологический и палеонтологический материал не обнаружен.	До 0,15

Шурф №4 (Прил. 3. Рис. 21, 22). Заложен в западной части участка обследования, в 172 м на юго-запад от автомобильной дороги, в 385 м на юго-запад от шахты «Комtromовская», в 912 м на юго-восток от пос. Новогородец, на пашне и на засыпке шахтных провалов. Географические координаты N 54.597489°E 86.049617°.

Стратиграфия Шурфа № 4:

№ лит. слоя	Описание	Мощность, м
1	Растительный детрит и корни растений. Граница с последующим слоем неясная.	0,02 – 0,04
2	Мешаная супесь с включением щебня (отсыпка провалов шахты)	0,2-0,3
2	Темно-серый перекопанный пахотный слой. Во включениях	0,18-0,19

растительный детрит, корни растений.

3 Светло-коричневый суглинок. До 0,20

Археологический и палеонтологический материал не обнаружен.

Участок № 4. Площадка вентиляционной скважины № 1.

Шурф №5 (Прил. 3. Рис. 23, 24). Заложено в северной части участка обследования, в 500 м на юго-восток от пос. Новогородец, в 588 м к северо-востоку от шахты «Комтрюмовская», на ровной площадке. Географические координаты N 54.607925°; E 86.057484°

Стратиграфия Шурфа № 5:

№ лит. слоя	Описание	Мощность, м
1	Растительный детрит и корни растений. Граница с последующим слоем неясная.	0,04 – 0,05
2	Темно-серая супесь. Во включениях растительный детрит, корни растений.	0,40-0,45
3	Светло-коричневый суглинок. Археологический и палеонтологический материал не обнаружен.	До 0,15

Шурф №6 (Прил. 3. Рис. 25, 26). Заложено в центральной части участка обследования, в 640 м на юго-восток от пос. Новогородец, в 338 м к северо-востоку от шахты «Комтрюмовская», на ровной площадке. Географические координаты N 54.605456°; E 86.056362°

Стратиграфия Шурфа № 6:

№ лит. слоя	Описание	Мощность, м
1	Растительный детрит и корни растений. Граница с последующим слоем неясная.	0,04 – 0,05
2	Темно-серая супесь. Во включениях растительный детрит, корни растений.	0,25-0,35
3	Светло-коричневый суглинок. Археологический и палеонтологический материал не обнаружен.	До 0,20

Всего было заложено шесть шурфов с фиксацией стратиграфических разрезов. Шурфы были прокопаны на глубину до 0,7 м. Признаки культурного слоя не обнаружены.

В ходе полевых и архивных исследований установлено:

1. Археологические работы в Ленинск-Кузнецком районе Кемеровской области

проходят регулярно. В опубликованных археологами работах и архивных материалах имеется информация об объектах археологического наследия, находящихся вблизи исследуемого участка;

2. Примерно в 380 м к северо-востоку от участка № 3 находится одиночный курган Новгородец. В 2,3 км к северо-востоку от участка № 4 находится одиночный курган Солнечный. Курган Новгородец полностью изучен раскопками А.М. Илюшина.

3. Результаты проведенных работ позволяют сделать вывод, что на земельных участках, подлежащих воздействию земляных, строительных, хозяйственных и иных работ по объекту: «Реконструкция ООО «ММК-УГОЛЬ». Шахта «Костромовская» II Этап» в Ленинск-Кузнецком районе Кемеровской области в стратиграфических разрезах визуально фиксируемые признаки наличия культурного слоя отсутствуют; археологический материал в земляных выработках и в экспонированном состоянии на площади исследуемых участков отсутствует.

Перечень документов и материалов, собранных и полученных при проведении экспертизы, а также использованной для нее специальной, технической и справочной литературы

1. Положение о едином государственном реестре объектов культурного наследия (памятников истории и культуры) народов Российской Федерации, утвержденное приказом Росохранкультуры от 27 февраля 2009 г. N 37.

2. Приказ Росохранкультуры от 27 февраля 2010 г. N 27 «Об утверждении формы паспорта объекта культурного наследия».

3. Положение о порядке проведения археологических полевых работ и составления научной отчетной документации (утверждено постановлением Бюро Отделения историко-филологических наук Российской академии наук от 20 июня 2018 г;

4. Письмо Министерства Культуры РФ № 12-01-39/05-АБ от 27 января 2012 г. о рекомендации методики определения границ территорий объектов археологического наследия.

5. Илюшин А.М. Отчёт о полевых археологических исследованиях Кузнецкой комплексной археолого-этнографической экспедиции в 1995 году. – Кемерово, 1996. Илюшин А.М. Отчёт об археологических разведках Кузнецкой комплексной археолого-этнографической экспедиции в 2008 году на территории Кемеровской области. – Кемерово, 2008.

6. Илюшин А.М. Отчет об археологических разведках в Ленинск-Кузнецком, Беловском и Гурьевском районах Кемеровской области в 1996 году. – Кемерово, 1996.

Обоснования вывода экспертизы

Анализ представленных документов и специальной литературы показал, что на земельных участках, общей площадью 10 га, по объекту: «Реконструкция ООО «ММК-УГОЛЬ». Шахта «Костромовская» II Этап» в Ленинск-Кузнецком районе Кемеровской области, расположенных в границах земельных участков с кадастровыми номерами: 42:06:0111001:289; 42:06:0111001:209; 42:06:0111001:210; 42:06:0111001:288; 42:06:0111001:289; 42:06:0107006:2; 42:06:0107006:21; 42:06:0107006:188; 42:06:0107006:170 отсутствуют объекты культурного наследия, включенные в реестр, а также выявленные объекты культурного наследия. Испрашиваемый земельный участок расположен вне зон охраны, защитных зон объектов культурного наследия.

Работы по археологическому обследованию выполнены с соблюдением методики производства археологических исследований, документированы и проведены в соответствии с требованиями российского законодательства в области охраны историко-культурного наследия.

Результаты проведенных археологических исследований путем археологической разведки позволяют сделать вывод об отсутствии объектов, обладающих признаками объекта археологического наследия на земельных участках общей площадью 10 га, по объекту: «Реконструкция ООО «ММК-УГОЛЬ». Шахта «Костромовская» II Этап».

Вывод экспертизы

Экспертиза земельных участков площадью 10 га, испрашиваемых под строительство объекта «Реконструкция ООО «ММК-УГОЛЬ». Шахта «Костромовская» II Этап» в Ленинск-Кузнецком районе Кемеровской области, показала отсутствие объектов культурного наследия, включенных в реестр, выявленных объектов культурного наследия и объектов, обладающих признаками объекта культурного наследия. Испрашиваемый земельный участок расположен вне зон охраны, защитных зон объектов культурного наследия. Следовательно, на земельных участках, испрашиваемых под строительство «Реконструкция ООО «ММК-УГОЛЬ». Шахта «Костромовская» II Этап» в Ленинск-Кузнецком районе Кемеровской области, *возможно проведение земляных, строительных, мелиоративных и (или) хозяйственных работ. Заключение экспертизы положительное.*

Перечень приложений:

- Приложение 1. Письмо службы по государственной охране объектов культурного наследия № 02/409 от 19.03.2019. На 2 стр.
Приложение 2. Открытый лист № 0438-2019 от 15 мая 2019 г. выданного Министерством

культуры Российской Федерации с.н.с. ИАЭТ СО РАН к.и.н. Постнову А.В.. На 1 стр.
Приложение 3. Графические приложения (материалы дистанционного зондирования, карты-схемы, фотофиксация общих видов и стратиграфических профилей) 26 иллюстраций на 26 листах.

Приложение 4. Ситуационный план с расположением площадок (участков обследования).

Приложение 5. Выписки из ЕГРН об основных характеристиках и зарегистрированных правах на земельные участки.

Приложение 6. Координаты WGS-84 участков обследования.

Дата оформления Акта экспертизы:

«12» июля 2019 г.

Эксперт, держатель открытого листа



А.В.Постнов



**КОМИТЕТ ПО ОХРАНЕ
ОБЪЕКТОВ КУЛЬТУРНОГО НАСЛЕДИЯ
КЕМЕРОВСКОЙ ОБЛАСТИ**

Советский пр., д.60, г. Кемерово, 650064
Тел. 8(3842)36-69-47, факс 8(3842)36-69-47
<http://okn-kuzbass.ru> ; e-mail: okn-kuzbass@ako.ru

ОКПО 03812632, ОГРН 1164205071326
ИНН/КПП 4205331804/420501001

19.03.2019 № 02/409

На № 32 от 15.03.2019

Генеральному директору
ООО «Кузбасспромэксперт»

А.С. Киселевой

Уважаемая Анастасия Сергеевна!

В ответ на Ваше письмо о наличии (отсутствии) объектов культурного наследия сообщаем следующее.

После рассмотрения представленных картографических материалов установлено, что на участке реализации проектных решений по титулу: «Реконструкция ООО «ММК-УГОЛЬ». Шахта «Костромовская». II Этап» отсутствуют объекты культурного наследия, включенные в Единый государственный реестр объектов культурного наследия (памятников истории и культуры) народов Российской Федерации.

Испрашиваемые земельные участки расположены вне зон охраны объектов культурного наследия и вне защитных зон объектов культурного наследия.

Сведениями об отсутствии на испрашиваемых участках выявленных объектов культурного наследия либо объектов, обладающих признаками объекта культурного наследия (в т.ч. археологического), комитет не располагает.

Учитывая изложенное, заказчик работ в соответствии со статьями 28, 30, 31, 32, 36, 45.1 Федерального закона от 25.06.2002 №73-ФЗ «Об объектах культурного наследия (памятниках истории и культуры) народов Российской Федерации» (далее – Федеральный закон) обязан:

- обеспечить проведение и финансирование историко-культурной экспертизы земельного участка, подлежащего воздействию земляных, строительных, хозяйственных и иных работ, путем археологической разведки, в порядке, установленном статьей 45.1 Федерального закона;

- представить в комитет документацию, подготовленную на основе полевых археологических работ, содержащую результаты исследований, в соответствии с которыми определяется наличие или отсутствие объектов, обладающих признаками объекта культурного наследия на земельном участке,

подлежащем воздействию земляных, строительных, хозяйственных и иных работ, а также заключение государственной историко-культурной экспертизы указанной документации (либо земельного участка).

В случае обнаружения в границах земельного участка, подлежащего воздействию земляных, строительных, хозяйственных и иных работ объектов, обладающих признаками объекта археологического наследия, и после принятия комитетом решения о включении данного объекта в перечень выявленных объектов культурного наследия:

- разработать в составе проектной документации раздел об обеспечении сохранности выявленного объекта культурного наследия или о проведении спасательных археологических полевых работ или проект обеспечения сохранности выявленного объекта культурного наследия либо план проведения спасательных археологических полевых работ, включающих оценку воздействия проводимых работ на указанный объект культурного наследия (далее – документация или раздел документации, обосновывающей меры по обеспечению сохранности выявленного объекта культурного (археологического) наследия);

- получить по документации или разделу документации, обосновывающей меры по обеспечению сохранности выявленного объекта культурного наследия заключение государственной историко-культурной экспертизы и представить его совместно с указанной документацией в комитет на согласование;

- обеспечить реализацию согласованной комитетом документации, обосновывающей меры по обеспечению сохранности выявленного объекта культурного (археологического) наследия.

С уважением,
председатель комитета



Ю.Ю. Гизей



Министерство культуры Российской Федерации

ОТКРЫТЫЙ ЛИСТ

№ 0438-2019

Настоящий открытый лист выдан:

Постнову Александру Вадимовичу

паспорт 5009 № 616748

(серия номер паспорта)

на право проведения археологических полевых работ
в зоне реконструкции ООО «ММК-Уголь», шахта «Костромовская» в Ленинск-Кузнецком районе Кемеровской области.

На основании открытого листа

Постнов Александр Вадимович

(Ф.И.О.)

имеет право производить следующие археологические полевые работы:
археологические разведки с осуществлением локальных земляных работ на указанной территории в целях выявления объектов археологического наследия, уточнения сведений о них и планирования мероприятий по обеспечению их сохранности.

Передоверие права на проведение археологических полевых работ по данному открытому листу другому лицу запрещается.

Срок действия открытого листа: с 15 мая 2019 г. по 30 июля 2019 г.

Дата принятия решения о предоставлении открытого листа: 15 мая 2019 г.

Заместитель Министра

(должность)

(подпись)

С.Г.Обрывалин

(Ф.И.О.)

Дата 15 мая 2019 г.

М.П.

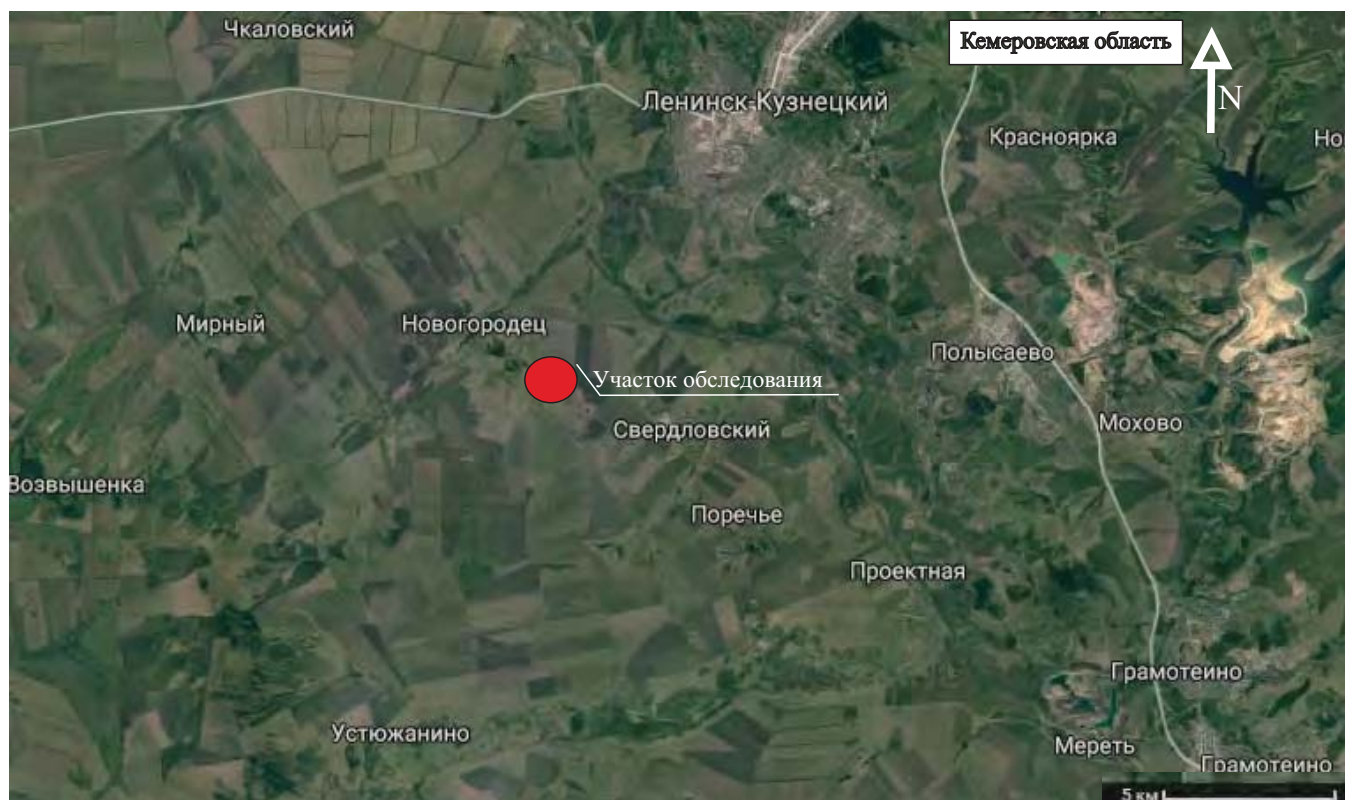


Рис. 1. Археологическая разведка по объекту «Реконструкция ООО «ММК-УГОЛЬ». Шахта «Костромовская» II Этап» в Ленинск-Кузнецком районе Кемеровской области. Карта Кемеровской области с обозначением района работ.

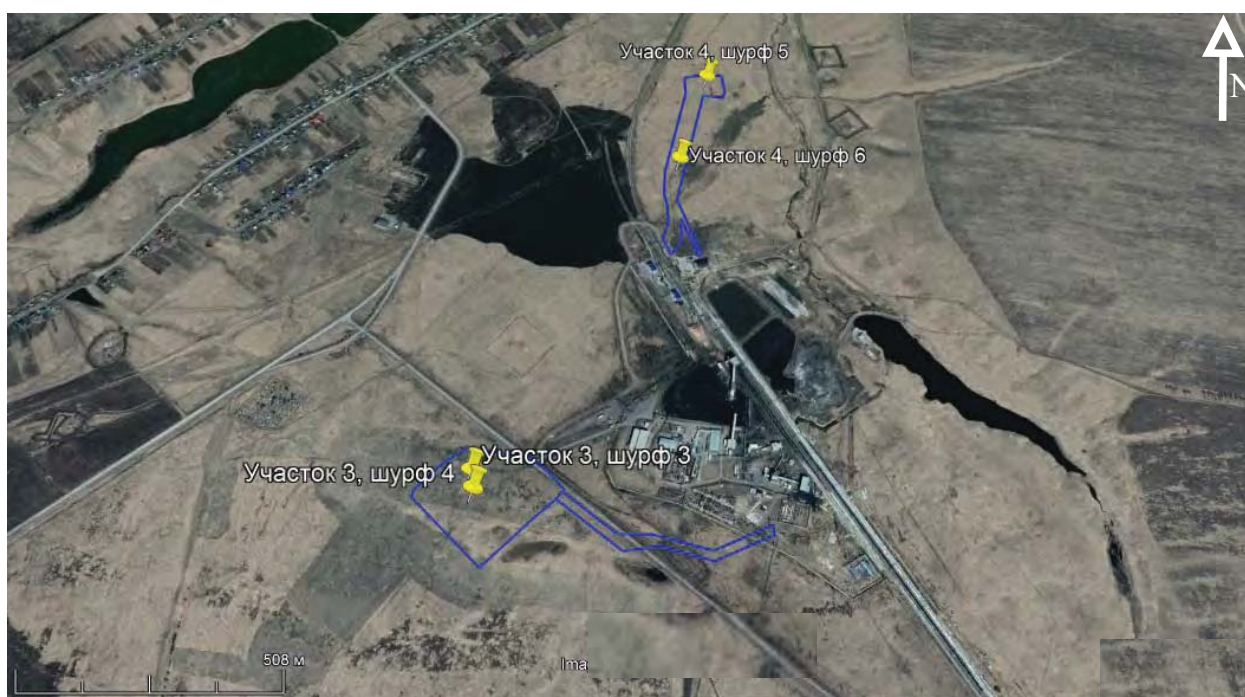


Рис. 2. Археологическая разведка по объекту «Реконструкция ООО «ММК-УГОЛЬ». Шахта «Костромовская» II Этап» в Ленинск-Кузнецком районе Кемеровской области. Карта Кемеровской области с обозначением исследуемых участков и шурфов.

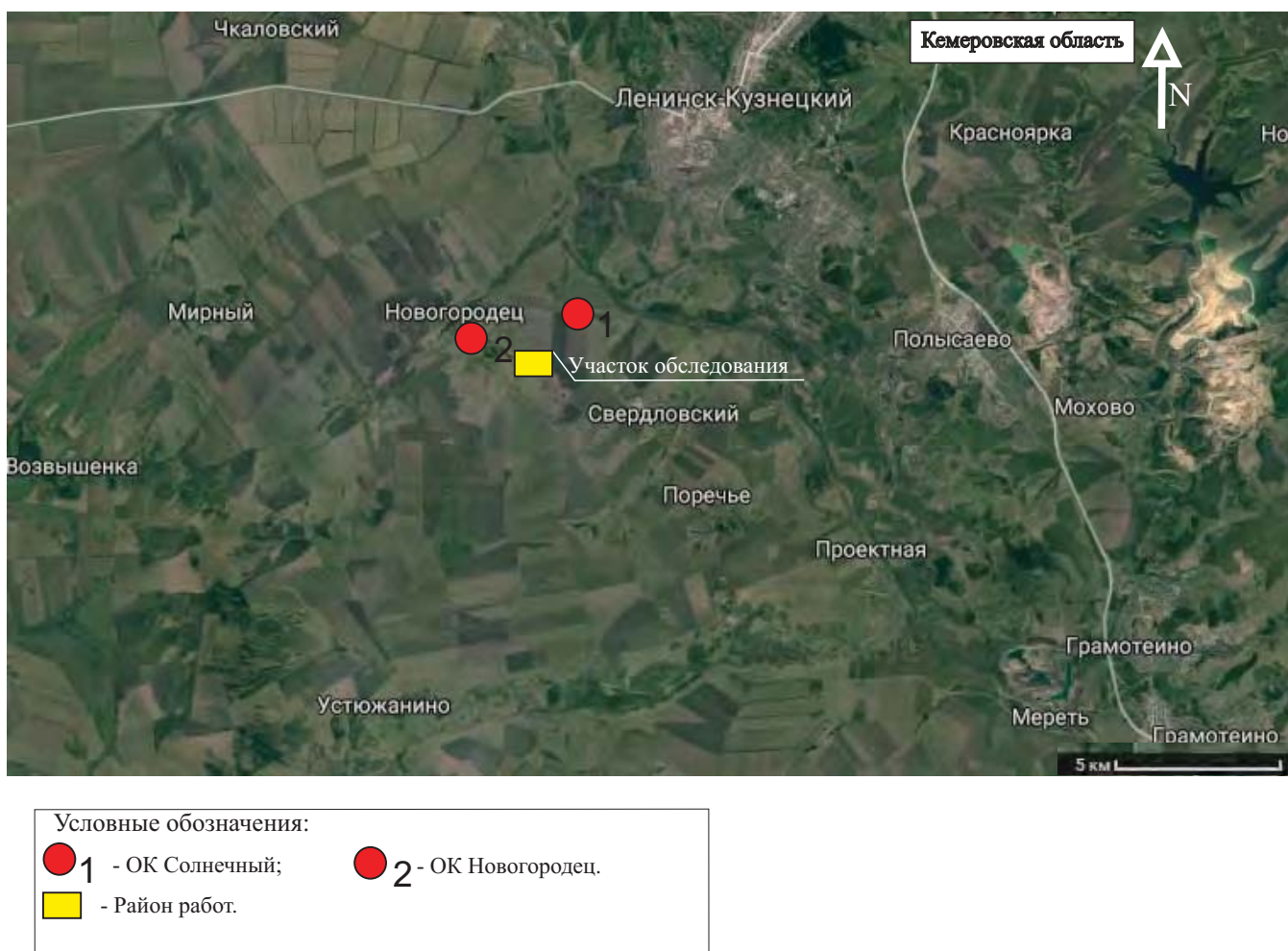


Рис. 3. Археологическая разведка по объекту «Реконструкция ООО «ММК-УГОЛЬ». Шахта «Костромовская» II Этап» в Ленинск-Кузнецком районе Кемеровской области. Обозначение исследуемого участка и объектов археологического наследия.



Рис. 4. Археологическая разведка по объекту «Реконструкция ООО «ММК-УГОЛЬ». Шахта «Костромовская» II Этап» в Ленинск-Кузнецком районе Кемеровской области. Общие виды с воздуха на исследуемый участок № 1. 1- С запада, 2 - вид с юго-запада.



Рис. 5. Археологическая разведка по объекту «Реконструкция ООО «ММК-УГОЛЬ». Шахта «Костромовская» II Этап» в Ленинск-Кузнецком районе Кемеровской области. Общие виды на исследуемый участок № 1. 1- С юга, 2 - вид с севера.



Рис. 6. Археологическая разведка по объекту «Реконструкция ООО «ММК-УГОЛЬ». Шахта «Костромовская» II Этап» в Ленинск-Кузнецком районе Кемеровской области. Общие виды с воздуха на исследуемый участок № 2. 1- С востока, 2 - вид с северо-востока.



Рис. 7. Археологическая разведка по объекту «Реконструкция ООО «ММК-УГОЛЬ». Шахта «Костромовская» II Этап» в Ленинск-Кузнецком районе Кемеровской области. Общие виды с воздуха на исследуемый участок № 2. Постройки на участке (туалет, яма под отходы). 1- С севера, 2 - вид с северо-востока.



Рис. 8. Археологическая разведка по объекту «Реконструкция ООО «ММК-УГОЛЬ». Шахта «Костромовская» II Этап» в Ленинск-Кузнецком районе Кемеровской области. Общие виды с воздуха на исследуемый участок № 2. 1- С юго-запада, 2 - вид с юго-запада.



Рис. 9. Археологическая разведка по объекту «Реконструкция ООО «ММК-УГОЛЬ». Шахта «Костромовская» II Этап» в Ленинск-Кузнецком районе Кемеровской области. Общие виды с воздуха на исследуемый участок № 3. 1- С юга, 2 - вид с запада.



Рис. 10. Археологическая разведка по объекту «Реконструкция ООО «ММК-УГОЛЬ». Шахта «Костромовская» II Этап» в Ленинск-Кузнецком районе Кемеровской области. Общие виды с воздуха на исследуемый участок № 3. 1- С юго-запада, 2 - вид с запада.



Рис. 11. Археологическая разведка по объекту «Реконструкция ООО «ММК-УГОЛЬ». Шахта «Костромовская» II Этап» в Ленинск-Кузнецком районе Кемеровской области. Общие виды с воздуха на исследуемый участок № 3. 1- С запада, 2 - вид с запада.



Рис.12. Археологическая разведка по объекту «Реконструкция ООО «ММК-УГОЛЬ». Шахта «Костромовская» II Этап» в Ленинск-Кузнецком районе Кемеровской области. Общие виды с воздуха на исследуемый участок № 4. 1- С юго-запада, 2 - вид с юго-востока.



Рис. 13. Археологическая разведка по объекту «Реконструкция ООО «ММК-УГОЛЬ». Шахта «Костромовская» II Этап» в Ленинск-Кузнецком районе Кемеровской области. Общие виды на исследуемый участок № 4. 1- С запада, 2 - вид с юго-востока.



Рис. 14. Археологическая разведка по объекту «Реконструкция ООО «ММК-УГОЛЬ». Шахта «Костромовская» II Этап» в Ленинск-Кузнецком районе Кемеровской области. Общие виды на исследуемый участок № 4. 1- С юга, 2 - вид с северо-запада.



Рис. 15. Археологическая разведка по объекту «Реконструкция ООО «ММК-УГОЛЬ». Шахта «Костромовская» II Этап» в Ленинск-Кузнецком районе Кемеровской области. Участок № 1. Шурф № 1. 1- Вид до раскопок с юга, 2 - вид после раскопок с юго-востока.



Рис. 16. Археологическая разведка по объекту «Реконструкция ООО «ММК-УГОЛЬ». Шахта «Костромовская» II Этап» в Ленинск-Кузнецком районе Кемеровской области. Участок № 1. Шурф № 1. 1 - Северная стенка, вид с юго-востока, 2 - вид после рекультивации с юга.



Рис. 17. Археологическая разведка по объекту «Реконструкция ООО «ММК-УГОЛЬ». Шахта «Костромовская» II Этап» в Ленинск-Кузнецком районе Кемеровской области. Участок № 2. Шурф № 2. 1- Вид до раскопок с юго-запада, 2 - вид после раскопок с юга.



Рис. 18. Археологическая разведка по объекту «Реконструкция ООО «ММК-УГОЛЬ». Шахта «Костромовская» II Этап» в Ленинск-Кузнецком районе Кемеровской области. Участок № 2. Шурф № 2. 1- Северная стенка, вид с юга, 2 - вид после рекультивации с юго-запада.



Рис. 19. Археологическая разведка по объекту «Реконструкция ООО «ММК-УГОЛЬ». Шахта «Костромовская» II Этап» в Ленинск-Кузнецком районе Кемеровской области. Участок № 3. Шурф № 3. 1- Вид до раскопок с юга, 2 - вид после раскопок с юга.



Рис. 20. Археологическая разведка по объекту «Реконструкция ООО «ММК-УГОЛЬ». Шахта «Костромовская» II Этап» в Ленинск-Кузнецком районе Кемеровской области. Участок № 3. Шурф № 3. 1- Северная стенка, вид с юга, 2 - вид после рекультивации с юго-запада.



Рис. 21. Археологическая разведка по объекту «Реконструкция ООО «ММК-УГОЛЬ». Шахта «Костромовская» II Этап» в Ленинск-Кузнецком районе Кемеровской области. Участок № 3. Шурф № 4. 1- Вид до раскопок, вид с юга, 2 - вид после раскопок с юго-востока.



Рис. 22. Археологическая разведка по объекту «Реконструкция ООО «ММК-УГОЛЬ». Шахта «Костромовская» II Этап» в Ленинск-Кузнецком районе Кемеровской области. Участок № 3. Шурф № 4. 1- Северная стенка, вид с юга, 2 - вид после рекультивации с юга.



Рис. 23. Археологическая разведка по объекту «Реконструкция ООО «ММК-УГОЛЬ». Шахта «Костромовская» II Этап» в Ленинск-Кузнецком районе Кемеровской области. Участок № 4. Шурф № 5. 1- Вид до раскопок с юга, 2 - вид после раскопок с юга.



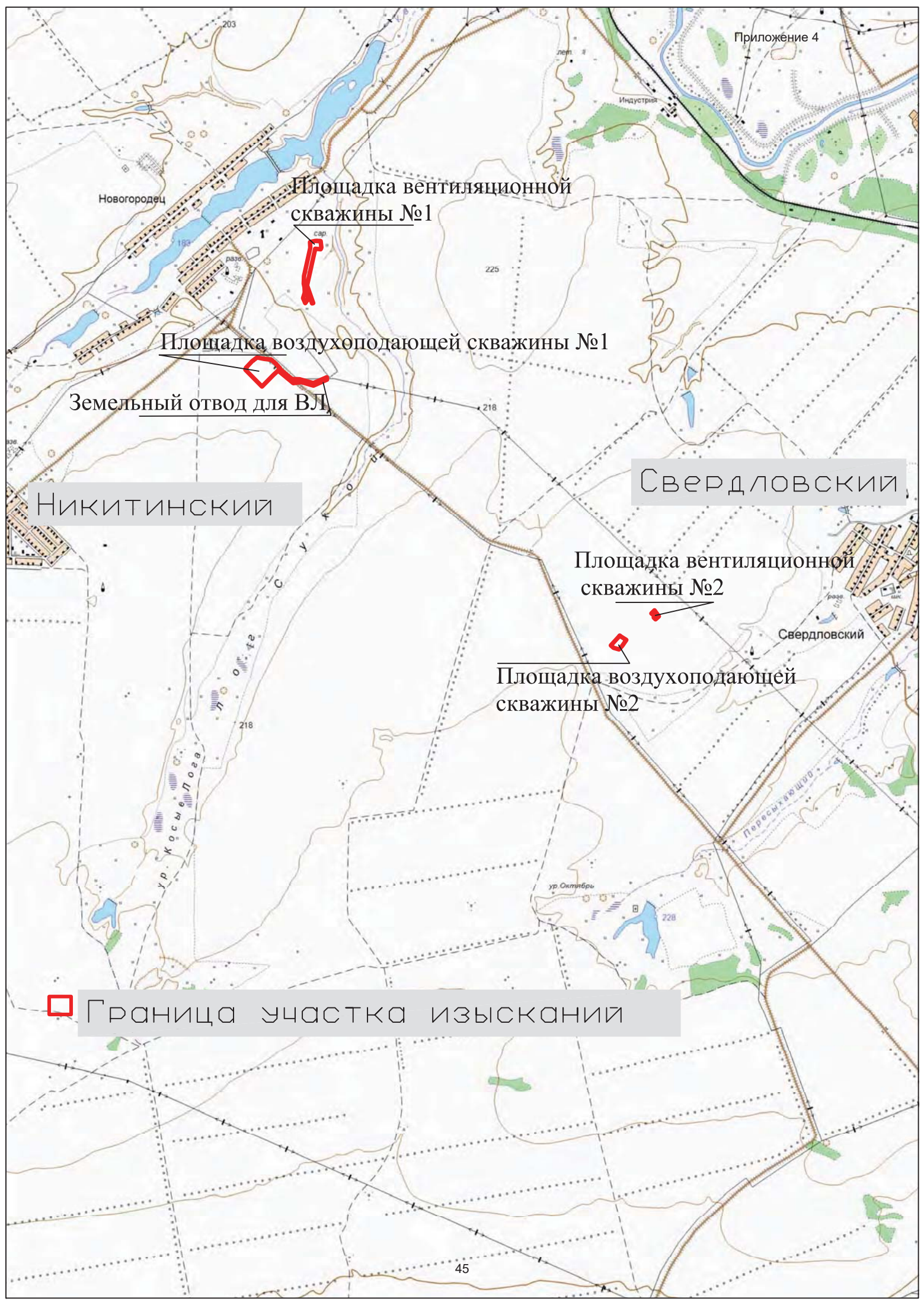
Рис. 24. Археологическая разведка по объекту «Реконструкция ООО «ММК-УГОЛЬ». Шахта «Костромовская» II Этап» в Ленинск-Кузнецком районе Кемеровской области. Участок № 4. Шурф № 5. 1- Северная стенка, вид с юга, 2 - вид после рекультивации с юга.



Рис. 25. Археологическая разведка по объекту «Реконструкция ООО «ММК-УГОЛЬ». Шахта «Костромовская» II Этап» в Ленинск-Кузнецком районе Кемеровской области. Участок № 4. Шурф № 6. 1- Вид до раскопок с юга, 2 - вид после раскопок с юга.



Рис. 26. Археологическая разведка по объекту «Реконструкция ООО «ММК-УГОЛЬ». Шахта «Костромовская» II Этап» в Ленинск-Кузнецком районе Кемеровской области. Участок № 4. Шурф № 6. 1- Северная стенка, вид с юга, 2 - вид после рекультивации с юга.



Новгородец

Площадка вентиляционной скважины №1

Площадка воздухоподающей скважины №1

Земельный отвод для ВЛ

Никитинский

Свердловский

Площадка вентиляционной скважины №2

Площадка воздухоподающей скважины №2

Свердловский

Граница участка изысканий

Филиал федерального государственного бюджетного учреждения «Федеральная кадастровая палата Федеральной службы государственной регистрации,
кадастра и картографии» по Кемеровской области

(полное наименование органа кадастрового учета)

КАДАСТРОВЫЙ ПАСПОРТ ЗЕМЕЛЬНОГО УЧАСТКА

КП.1

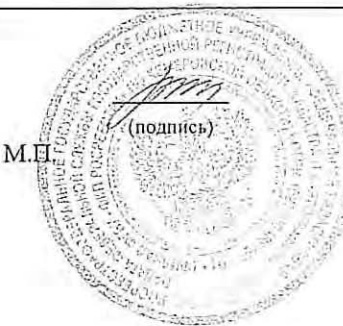
"25" сентября 2013 г. № 4200/001/13-410345

1	Кадастровый номер: 42:06:0107006:170	2	Лист № 1	3	Всего листов: 3
4	Номер кадастрового квартала: 42:06:0107006				
Общие сведения					
5	Предыдущие номера: —	6	Дата внесения номера в государственный кадастр недвижимости: 10.04.2012		
7	Многоконтурный земельный участок				
8	Местоположение: Кемеровская обл, р-н Ленинск-Кузнецкий, в границах промплощадки ЗАО "Шахта Костромовская"				
9	Категория земель: Земли промышленности, энергетики, транспорта, связи, радиовещания, телевидения, информатики, земли для обеспечения космической деятельности, земли обороны, безопасности и земли иного специального назначения				
10	Разрешенное использование: В целях размещения подъездной дороги на очистные сооружения производственной насосной станции с обеззараживающими установками и к водозаборным скважинам ЗАО "Шахта "Костромовская"				
11	Площадь: 8827+/-822 кв. м				
12	Кадастровая стоимость (руб.): 21273.07				
13	Сведения о правах: —				
14	Особые отметки: Граница земельного участка состоит из 2 контуров. Список учетных номеров контуров границы земельного участка приведен на листе № 2.				
15	Сведения о природных объектах: —				
16	Дополнительные сведения для регистрации прав на образованные земельные участки	16.1	Номера образованных участков: —		
		16.2	Номер участка, преобразованного в результате выдела: —		
		16.3	Номера участков, подлежащих снятию с кадастрового учета: —		
		16.4	Характер сведений государственного кадастра недвижимости (статус записи о земельном участке): Сведения о земельном участке носят временный характер. Дата истечения срока действия временного характера - 10.04.2014.		

Начальник межрайонного отдела №4

(наименование должности)

М.П.



(подпись)

Т. И. Родина

(инициалы, фамилия)

КАДАСТРОВЫЙ ПАСПОРТ ЗЕМЕЛЬНОГО УЧАСТКА

"25" сентября 2013 г. № 4200/001/13-410345

КСП.1

1	Кадастровый номер: <u>42:06:0107006:170</u>			2	Лист № <u>2</u>	3	Всего листов: <u>3</u>
14	Сведения о контурах земельного участка						
	№ п/п.	Учетный номер	Площадь(м ²)	Особые отметки			
	1	2	3	4			
	1	1	1866	—			
	2	2	6961	—			

Начальник межрайонного отдела №4

(наименование должности)

М.П.



Т. И. Родина

(инициалы, фамилия)

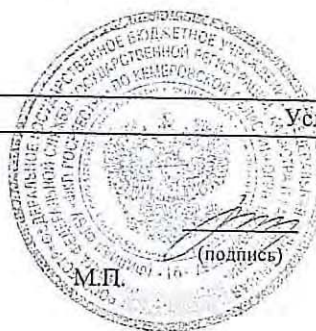
КАДАСТРОВЫЙ ПАСПОРТ ЗЕМЕЛЬНОГО УЧАСТКА

"25" сентября 2013 г. № 4200/001/13-410345

КП.2

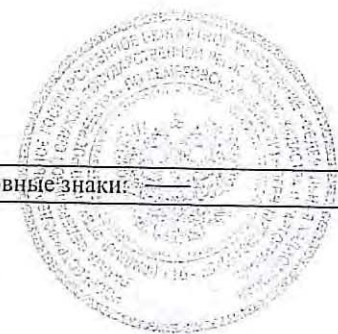
1	Кадастровый номер: <u>42:06:0107006:170</u>	2	Лист № <u>3</u>	3	Всего листов: <u>3</u>
План (чертеж, схема) земельного участка					
4					
5	Масштаб <u>1:1500</u>				

Начальник межрайонного отдела №4
(наименование должности)



(подпись)

М.П.



Условные знаки:

Т. И. Родина
(инициалы, фамилия)

Раздел 1

Выписка из Единого государственного реестра недвижимости об основных характеристиках и зарегистрированных правах на объект недвижимости
Сведения об основных характеристиках объекта недвижимости

Земельный участок			
(вид объекта недвижимости)			
Лист №	Раздела <u>1</u>	Всего листов раздела <u>1</u> : _____	Всего разделов: _____
Кадастровый номер:		42:06:0107006:188	

Номер кадастрового квартала:	42:06:0107006
Дата присвоения кадастрового номера:	26.01.2015
Ранее присвоенный государственный учетный номер:	данные отсутствуют
Адрес:	Кемеровская область, Ленинск-Кузнецкий район, Подгорновское сельское поселение
Площадь:	330221 +/- 201 кв. м
Кадастровая стоимость, руб.:	124579174.46
Кадастровые номера расположенных в пределах земельного участка объектов недвижимости:	42:06:0107006:104, 42:06:0107006:38, 42:06:0107006:113, 42:06:0107006:115, 42:06:0107006:37, 42:06:0107006:61, 42:06:0107006:58, 42:06:0107006:59, 42:06:0107006:114, 42:06:0107006:100, 42:06:0107006:112, 42:06:0107006:102, 42:06:0107006:101, 42:06:0107006:106, 42:06:0107006:60, 42:06:0107006:111, 42:06:0107006:107, 42:06:0107006:103, 42:06:0107006:39, 42:06:0107006:86, 42:06:0107006:56, 42:06:0107006:110, 42:06:0107006:109, 42:06:0107006:94, 42:06:0107006:96, 42:06:0107006:108, 42:06:0107006:99, 42:06:0107006:95, 42:06:0107006:93, 42:06:0107006:77, 42:06:0107006:63, 42:06:0107006:98, 42:06:0107006:84, 42:06:0107006:87, 42:06:0107006:97, 42:06:0107006:82, 42:06:0107006:89, 42:06:0107006:88, 42:06:0107006:57, 42:06:0107006:41, 42:06:0107006:44, 42:06:0107006:43, 42:06:0107006:47, 42:06:0107006:48, 42:06:0107006:45, 42:06:0107006:46, 42:06:0107006:40, 42:06:0107006:78, 42:06:0107006:66, 42:06:0107006:70, 42:06:0107006:79, 42:06:0107006:42, 42:06:0107006:116, 42:06:0107006:159, 42:06:0107006:80, 42:06:0107006:83, 42:06:0107006:85, 42:06:0107006:92, 42:06:0107006:74, 42:06:0107006:69, 42:06:0107006:72, 42:06:0107006:73, 42:06:0107006:76, 42:06:0107006:75, 42:06:0107006:55, 42:06:0107006:62, 42:06:0107006:64, 42:06:0107006:81, 42:06:0107006:68, 42:06:0107006:67, 42:06:0107006:65, 42:06:0107006:71, 42:06:0107006:91, 42:06:0107006:90, 42:06:0107006:105, 42:06:0000000:832
Категория земель:	Земли промышленности, энергетики, транспорта, связи, радиовещания, телевидения, информатики, земли для обеспечения космической деятельности, земли обороны, безопасности и земли иного специального назначения
Виды разрешенного использования:	под промышленные предприятия
Статус записи об объекте недвижимости:	Сведения об объекте недвижимости имеют статус "актуальные"
Особые отметки:	Граница земельного участка состоит из 2 контуров. Сведения необходимые для заполнения раздела 2 отсутствуют.

(вид объекта недвижимости)

Лист № Раздела 3

Всего листов раздела 3:

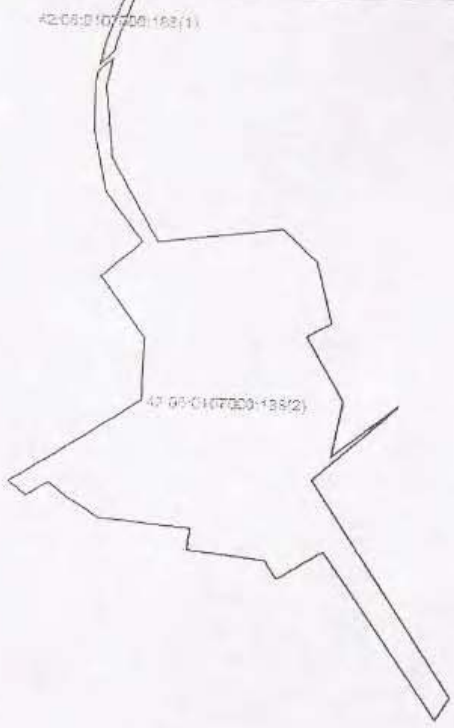
Всего разделов:

Всего листов выписки:

Кадастровый номер:

42:06:0107006:188

План (чертеж, схема) земельного участка:



Масштаб 1:

Условные обозначения:

(полное наименование должности)

(подпись)

(инициалы, фамилия)

М.П.

Точка	Северная широта			Восточная долгота		
	Градусы	Минуты	Секунды	Градусы	Минуты	Секунды
Система координат WGS-84						
Площадка вентиляционной скважины №1						
1	54	36	27.7303	86	3	26.9016
2	54	36	27.6071	86	3	29.6790
3	54	36	28.1146	86	3	30.0635
4	54	36	30.0224	86	3	29.6486
5	54	36	30.0761	86	3	26.9365
6	54	36	29.7042	86	3	24.2345
7	54	36	29.7042	86	3	24.2345
8	54	36	29.6925	86	3	24.2220
9	54	36	27.9753	86	3	24.4059
10	54	36	19.5697	86	3	21.3918
11	54	36	17.2751	86	3	21.2646
12	54	36	16.2448	86	3	21.6909
13	54	36	14.6561	86	3	21.8546
14	54	36	12.9834	86	3	21.0360
15	54	36	11.5178	86	3	22.2130
16	54	36	12.6637	86	3	23.5301
17	54	36	14.9371	86	3	23.5571
18	54	36	11.4526	86	3	25.7075
19	54	36	11.5507	86	3	26.2530
20	54	36	16.7912	86	3	23.0118
Площадка воздухоподающей скважины №1						
1	54	35	51.3279	86	3	8.7691
2	54	35	51.8612	86	3	9.4392
3	54	35	51.8612	86	3	9.4383
4	54	35	51.8725	86	3	9.4362
5	54	35	51.8737	86	3	9.4548
6	54	35	52.0375	86	3	9.6592
7	54	35	53.4306	86	3	7.4363
8	54	35	54.6212	86	3	4.9554
9	54	35	54.5750	86	3	4.1424
10	54	35	54.7758	86	3	1.4502
11	54	35	55.1284	86	2	57.8868
12	54	35	55.1283	86	2	57.8868
13	54	35	55.1218	86	2	57.8707
14	54	35	55.1263	86	2	57.8653
15	54	35	54.0053	86	2	55.3445
16	54	35	52.0093	86	2	52.2117
17	54	35	51.4442	86	2	51.9701
18	54	35	46.5065	86	3	0.5697
19	54	35	49.9855	86	3	6.2982
Площадка воздухоподающей скважины №2						
1	54	34	32.5354	86	6	8.9921
2	54	34	33.7694	86	6	5.5673
3	54	34	33.7694	86	6	5.5673
4	54	34	33.7663	86	6	5.5443
5	54	34	30.8439	86	6	1.1007

6	54	34	30.1632	86	6	2.5024
7	54	34	29.7007	86	6	5.3236
8	54	34	30.7979	86	6	6.9914
Площадка вентиляционной скважины №2						
1	54	34	41.4678	86	6	23.2624
2	54	34	41.4693	86	6	23.2456
3	54	34	40.5258	86	6	21.6398
4	54	34	39.8428	86	6	23.2845
5	54	34	39.3226	86	6	22.9076
6	54	34	38.7775	86	6	23.8267
7	54	34	39.6667	86	6	25.5347
Земельный отвод для ВЛ						
1	54	35	48.8463	86	3	19.8493
2	54	35	48.8755	86	3	15.8608
3	54	35	51.8624	86	3	9.4579
4	54	35	51.8624	86	3	9.4579
5	54	35	51.8612	86	3	9.4392
6	54	35	51.3279	86	3	8.7691
7	54	35	47.6661	86	3	16.6031
8	54	35	48.0093	86	3	20.7625
9	54	35	47.0002	86	3	26.9607
10	54	35	48.8428	86	3	33.8730
11	54	35	49.5378	86	3	33.7493
12	54	35	47.7241	86	3	26.8633