

## АКТ №22/2020

### ГОСУДАРСТВЕННОЙ ИСТОРИКО-КУЛЬТУРНОЙ ЭКСПЕРТИЗЫ

земельного участка, подлежащего воздействию земельных, строительных, хозяйственных и иных работ для разработки раздела проектной документации по титулу «Модернизация комплекса водоотведения шахтовых вод на участке «Шахта Красный Углекоп» (Прокопьевский городской округ Кузбасса).

Настоящий Акт государственной историко-культурной экспертизы (далее – экспертиза) составлен в соответствии с Федеральным законом от 25 июня 2002 г. №73-ФЗ «Об объектах культурного наследия (памятниках истории и культуры) народов Российской Федерации, Положением о государственной историко-культурной экспертизе, утвержденном Постановлением Правительства Российской Федерации от 15 июля 2009 г. № 569.

Дата начала проведения экспертизы: «07» июня 2020 г.  
Дата окончания экспертизы: «17» августа 2020 г.  
Место проведения экспертизы: город Кемерово

Заказчик экспертизы: Общество с ограниченной ответственностью «Кузнецкая проектная компания» (ООО «КПК»).

#### Сведения об эксперте:

Полное и сокращенное наименование организации	Федеральное государственное бюджетное научное учреждение «Федеральный исследовательский центр угля и углехимии Сибирского отделения Российской академии наук» (ФИЦ УУХ СО РАН)
Организационно-правовая форма	Федеральное государственное бюджетное научное учреждение
Место нахождения	650000, Кемеровская область, г. Кемерово, пр-кт Советский, 18
ИНН	4207002065

#### Список аттестованных МК РФ экспертов по проведению государственной историко-культурной экспертизы из числа сотрудников ФИЦ УУХ СО РАН:

Фамилия, имя, отчество	Герман Павел Викторович
Образование	высшее
Специальность	историк
Ученая степень	кандидат исторических наук
Стаж работы	17 лет
Место работы и должность	ФИЦ УУХ СО РАН, старший научный сотрудник

<b>Реквизиты аттестации Министерства культуры РФ</b>	Приказ Минкультуры РФ №1772 от 11.10.2018 «Об утверждении статуса аттестованного эксперта по проведению государственной историко-культурной экспертизы»
<b>Объекты экспертизы, на которые был аттестован эксперт</b>	<ul style="list-style-type: none"> <li>- выявленные объекты культурного наследия в целях обоснования целесообразности включения данных объектов в реестр;</li> <li>- земли, подлежащие воздействию земляных, строительных, мелиоративных, хозяйственных работ, предусмотренных статьей 25 Лесного кодекса Российской Федерации работ по использованию лесов (за исключением работ, указанных в пунктах 3, 4 и 7 части 1 статьи 25 Лесного кодекса Российской Федерации) и иных работ, в случае, если указанные земли расположены в границах территорий, утвержденных в соответствии с пунктом 34.2 пункта 1 статьи 9 настоящего Федерального закона;</li> <li>- документы, обосновывающие включение объектов культурного наследия в реестр;</li> <li>- документы, обосновывающие исключение объектов культурного наследия из реестра;</li> <li>- документация, за исключением научных отчетов о выполненных археологических полевых работах, содержащая результаты исследований, в соответствии с которыми определяется наличие или отсутствие объектов, обладающих признаками объекта культурного наследия, на земельных участках, подлежащих воздействию земляных, строительных, мелиоративных, хозяйственных работ, указанных в настоящей статье работ по использованию лесов и иных работ.</li> </ul>
<b>Фамилия, имя, отчество</b>	<b>Марочкин Алексей Геннадьевич</b>
<b>Образование</b>	высшее
<b>Специальность</b>	историк
<b>Ученая степень</b>	кандидат исторических наук
<b>Стаж работы</b>	16 лет
<b>Место работы и должность</b>	ФИЦ УУХ СО РАН, старший научный сотрудник
<b>Реквизиты аттестации Министерства культуры РФ</b>	Приказ Минкультуры РФ №1998 от 19.11.2018 «Об утверждении статуса аттестованного эксперта по проведению государственной историко-культурной экспертизы»
<b>Объекты экспертизы, на которые был аттестован эксперт</b>	<ul style="list-style-type: none"> <li>- выявленные объекты культурного наследия в целях обоснования целесообразности включения данных объектов в реестр;</li> <li>- земли, подлежащие воздействию земляных, строительных, мелиоративных, хозяйственных работ, предусмотренных статьей 25 Лесного кодекса Российской Федерации работ по использованию лесов (за исключением работ, указанных в пунктах 3, 4 и 7 части 1 статьи 25 Лесного кодекса Российской Федерации) и иных работ, в случае, если указанные земли расположены в границах территорий, утвержденных в соответствии с пунктом 34.2 пункта 1 статьи 9 настоящего Федерального закона;</li> <li>- документы, обосновывающие включение объектов культурного наследия в реестр;</li> <li>- документы, обосновывающие исключение объектов культурного наследия из реестра;</li> <li>- документация или разделы документации, обосновывающие меры по обеспечению сохранности объекта культурного наследия, включенного в реестр, выявленного объекта культурного наследия либо объекта, обладающего признаками объекта культурного наследия, при проведении земляных, мелиоративных, хозяйственных работ, указанных в настоящей статье работ по использованию лесов и иных работ в границах территории объекта культурного наследия либо на земельном участке, непосредственно связанном с земельным участком в границах территории объекта культурного наследия;</li> <li>- документация, за исключением научных отчетов о выполненных археологических полевых работах, содержащая результаты</li> </ul>

	исследований, в соответствии с которыми определяется наличие или отсутствие объектов, обладающих признаками объекта культурного наследия, на земельных участках, подлежащих воздействию земляных, строительных, мелиоративных, хозяйственных работ, указанных в настоящей статье работ по использованию лесов и иных работ.
<b>Фамилия, имя, отчество</b>	<b>Рыбаков Дмитрий Юрьевич</b>
<b>Образование</b>	высшее
<b>Специальность</b>	историк
<b>Ученая степень</b>	кандидат исторических наук
<b>Стаж работы</b>	15 лет
<b>Место работы и должность</b>	ФИЦ УУХ СО РАН, инженер
<b>Реквизиты аттестации Министерства культуры РФ</b>	Приказ Минкультуры РФ № 961 от 20.06.2018 «Об утверждении статуса аттестованного эксперта по проведению государственной историко-культурной экспертизы»
<b>Объекты экспертизы, на которые был аттестован эксперт</b>	<ul style="list-style-type: none"> <li>- выявленные объекты культурного наследия в целях обоснования целесообразности включения данных объектов в реестр;</li> <li>- документы, обосновывающие включение объектов культурного наследия в реестр;</li> <li>- документы, обосновывающие исключение объектов культурного наследия из реестра;</li> <li>- земли, подлежащие воздействию земляных, строительных, мелиоративных, хозяйственных работ, предусмотренных статьей 25 Лесного кодекса Российской Федерации работ по использованию лесов (за исключением работ, указанных в пунктах 3, 4 и 7 части 1 статьи 25 Лесного кодекса Российской Федерации) и иных работ, в случае, если орган охраны объектов культурного наследия не имеет данных об отсутствии на указанных землях объектов культурного наследия, включенных в реестр, выявленных объектов культурного наследия либо объектов, обладающих признаками объекта культурного наследия.</li> <li>- документация или разделы документации, обосновывающие меры по обеспечению сохранности объекта культурного наследия, включенного в реестр, выявленного объекта культурного наследия либо объекта, обладающего признаками объекта культурного наследия, при проведении земляных, мелиоративных, хозяйственных работ, указанных в настоящей статье работ по использованию лесов и иных работ в границах территории объекта культурного наследия либо на земельном участке, непосредственно связанном с земельным участком в границах территории объекта культурного наследия;</li> <li>- документация, за исключением научных отчетов о выполненных археологических полевых работах, содержащая результаты исследований, в соответствии с которыми определяется наличие или отсутствие объектов, обладающих признаками объекта культурного наследия, на земельных участках, подлежащих воздействию земляных, строительных, мелиоративных, хозяйственных работ, работ по использованию лесов и иных работ.</li> </ul>

Каждый эксперт признает свою ответственность за соблюдение принципов проведения государственной историко-культурной экспертизы, установленных ст. 29 Федерального закона № 73-ФЗ от 25 июня 2002 года «Об объектах культурного наследия (памятниках истории и культуры) народов Российской Федерации», Положением «О государственной историко-культурной экспертизе», утвержденным постановлением

Правительства Российской Федерации от 15 июля 2009 г. № 569, и за достоверность сведений, изложенных в заключении.

### **Отношения к заказчику**

Эксперт:

- не имеет родственных связей с заказчиком (его должностными лицами, работниками);

- не состоит в трудовых отношениях с заказчиком;

- не имеет долговых или иных имущественных обязательств перед заказчиком, а заказчик (его должностное лицо или работник) не имеет долговые или иные имущественные обязательства перед экспертом;

- не владеет ценными бумагами, акциями (долями участия, паями в уставных капиталах) заказчика;

- не заинтересован в результатах исследований и решений, вытекающих из настоящего экспертного заключения, с целью получения выгоды в виде денег, ценностей, иного имущества, услуг имущественного характера или имущественных прав для себя или третьих лиц.

### **Цель и объект экспертизы**

**Цель экспертизы:** определение наличия или отсутствия объектов культурного наследия, включенных в реестр, выявленных объектов культурного наследия либо объектов, обладающих признаками объектов культурного наследия на земельных участках, землях лесного фонда либо в границах водных объектов или их частей, подлежащие воздействию земельных, строительных, хозяйственных и иных работ для разработки раздела проектной документации по титулу «Модернизация комплекса водоотведения шахтовых вод на участке «Шахта Красный Углекоп» (Прокопьевский городской округ Кузбасса).

**Объект экспертизы:** земли, подлежащие воздействию земельных, строительных, хозяйственных и иных работ для разработки раздела проектной документации по титулу «Модернизация комплекса водоотведения шахтовых вод на участке «Шахта Красный Углекоп» (Прокопьевский городской округ Кузбасса).

## **Перечень документов, представленных Заказчиком**

1. Письмо Комитета по охране объектов культурного наследия Кемеровской области № 02/856 от 27.04.2020 г. об отсутствии сведений о наличии на земельном участке для разработки раздела проектной документации по титулу «Модернизация комплекса водоотведения шахтовых вод на участке «Шахта Красный Углекоп» (Прокопьевский городской округ Кузбасса) выявленных объектов культурного наследия либо объектов, обладающих признаками объекта культурного наследия (в том числе археологического). Электронная копия на 2 листах (Прил. 1).

2. Географические координаты (WGS-84 и МСК-42 зона 1) угловых точек участка «Модернизация комплекса водоотведения шахтовых вод на участке «Шахта Красный Углекоп» (Прокопьевский городской округ Кузбасса). Электронная копия на 1 листе (Прил. 2).

3. Топографический план участка «Модернизация комплекса водоотведения шахтовых вод на участке «Шахта Красный Углекоп» (Прокопьевский городской округ Кузбасса). Электронная копия на 1 листе (Прил. 3).

### **Сведения об обстоятельствах, повлиявших на процесс проведения и результаты экспертизы**

Обстоятельства, повлиявшие на процесс проведения и результаты экспертизы, отсутствуют.

### **Сведения о проведенных исследованиях**

В процессе государственной историко-культурной экспертизы:

- выполнен анализ документации, представленной Заказчиком (Прил. 1-3);
- выполнен анализ соответствия координатных привязок, представленных в документации Заказчика (Прил. 2);
- изучены данные инженерных изысканий по территории исследования [Технический отчет по результатам..., 2020].
- проведены историко-архивные изыскания, включающие анализ данных об объектах археологического наследия в районе расположения объекта изысканий с учетом материалов исследований предыдущих лет;
- проведен сравнительный анализ историко-культурной ситуации и характеристики сопредельных земель с территориями объекта изысканий;

- подготовлена заявка и получено разрешение на проведение археологической разведки по объекту «Модернизация комплекса водоотведения шахтовых вод на участке «Шахта Красный Углекоп» (Прокопьевский городской округ Кузбасса). Открытый лист №1100-2020 от 16 июля 2020 г., выданный на имя Плаца Ивана Андреевича. Срок действия Открытого листа с 16.07.2020 г. по 31 декабря 2020 г. (Прил. 6);
- проведена археологическая разведка, в ходе которой произведено обследование территории участка для определения наличия или отсутствия объектов культурного наследия, включенных в реестр, выявленных объектов культурного наследия либо объектов, обладающих признаками объектов культурного наследия (Прил. 4);
- оформлены результаты исследований, проведенных в рамках историко-культурной экспертизы, в виде Акта с приложениями документов и иллюстраций.

Полевые исследования проводились в соответствии с принятой методикой, согласно нормативным требованиям. Основным руководством явилось Положение «О порядке проведения археологических полевых работ и составления научной отчётной документации», утверждённому постановлением Бюро Отделения историко-филологических наук РАН от 20.06.2018 г. № 32.

При проведении полевых изысканий осуществлялись следующие виды работ:

- визуальный осмотр всего участка обследования, оценка современного антропогенного и техногенного воздействия. Осмотр местности включал в себя прилегающие территории на расстоянии 25-30 м от границ участка обследования;
- фотофиксация территории: характеристика природно-географических особенностей участка, а также его современной инфраструктурной нагрузки;
- археологическая шурфовка и зачистки почвенных обнажений, нацеленные на выявление культурного слоя.

Археологические раскрытия произведены на участках непо потревоженных земляными работами. Общее количество шурфов определялось с таким расчётом, чтобы обеспечить детальную характеристику почвенных напластований, а также выявление объектов культурного наследия. Размеры шурфов (2x1 м) определялись необходимостью проходки на глубину, достаточную для выявления потенциального культурного слоя. Шурфы ориентировались по сторонам света. Вскрытие осуществлялось условными горизонтами (15 – 20 см) до материка, с последующим производством контрольного перекопа. Глубина раскрытия шурфов определялась геоморфологической ситуацией местности. По результатам работ проводилось изучение планиграфического и стратиграфического контекста. В случае отсутствия признаков объекта археологического

наследия (культурного слоя) на обследуемом участке землеотвода фотографически фиксировался только один из бортов разведочного шурфа. После фотофиксации шурф рекультивировался. В ходе обследования земельного участка было заложено 15 шурфов.

Фотофиксация производилась цифровой зеркальной фотокамерой Canon 600D. При фотографировании использовалась масштабная рейка (линейка). Точки фотофиксации, шурфы и зачистки наносились на план участка исследований, и фиксировались дневниковыми записями. Привязка точек фотофиксации, зачисток и разведочных шурфов осуществлялась по GPS-координатам с использованием геоинформационных систем Google Earth Pro и LocusMap.

Работа выполнена отрядом лаборатории археологии ФИЦ УУХ СО РАН под руководством держателя Открытого листа м.н.с. Плаца Ивана Андреевича.

### **Факты и сведения, выявленные и установленные в результате проведенных исследований**

Земли, подлежащие воздействию земельных, строительных, хозяйственных и иных работ для разработки раздела проектной документации по титулу «Модернизация комплекса водоотведения шахтовых вод на участке «Шахта Красный Углекоп» (Прокопьевский городской округ Кузбасса) располагаются в границах кадастрового квартала 42:32:0102006, кадастровые участки на данном этапе проектирования не выделены.

Земли, подлежащие воздействию земельных, строительных, хозяйственных и иных работ для разработки раздела проектной документации по титулу «Модернизация комплекса водоотведения шахтовых вод на участке «Шахта Красный Углекоп» (Прокопьевский городской округ Кузбасса) располагаются в границах со следующими углами поворотных точек в WGS-84 (Прил. 2; Табл. 1).

Система координат WGS 84						
Номер угловой точки	Северная широта			Восточная долгота		
	Градусы	Минуты	Секунды	Градусы	Минуты	Секунды
1	53	48	29,71	86	49	21,00
2	53	48	25,40	86	49	20,22
3	53	48	25,77	86	49	31,84
4	53	48	19,06	86	49	35,54
5	53	48	11,36	86	49	38,94
6	53	48	11,15	86	49	40,80
7	53	48	9,94	86	49	43,90

8	53	48	11,79	86	49	51,42
9	53	48	20,18	86	49	46,62
10	53	48	33,62	86	49	37,74
11	53	48	37,08	86	49	35,76
12	53	48	36,40	86	49	26,45
13	53	48	36,17	86	49	23,90
14	53	48	37,39	86	49	23,62
15	53	48	37,18	86	49	21,00
16	53	48	35,90	86	49	21,25
17	53	48	33,61	86	49	21,83
18	53	48	33,28	86	49	17,24
19	53	48	32,19	86	49	17,88
20	53	48	32,33	86	49	18,88

*Таблица 1. Каталог координат поворотных точек земельного участка подлежащего воздействию земельных, строительных, хозяйственных и иных работ для разработки раздела проектной документации по титулу «Модернизация комплекса водоотведения шахтовых вод на участке «Шахта Красный Углекоп» (Прокопьевский городской округ Кузбасса). Предоставлен Заказчиком.*

В процессе экспертизы установлено, что по проектной документации по титулу «Модернизация комплекса водоотведения шахтовых вод на участке «Шахта Красный Углекоп» (Прокопьевский городской округ Кузбасса) задействован земельный участок общей площадью 21,8 га, из которых около 20,8 га нарушены шахтой «Красный Углекоп» (здание шахтоуправления, карьер, промышленные площадки, склад угля, комплекс водоотведения шахтовых вод, рекультивированные выработки и отвалы, грунтовые и технологические дороги), около 1 га перспективны для археологического поиска (ненарушенные участки вдоль р. Калачиков Лог), что наглядно представлено на картматериалах, топографических планах и снимках геоинформационной системы Google Earth (Прил. 3; Прил. 4. Рис. 3-4, 7-8).

**Ландшафтно-топографическая характеристика района.** Участок проведения полевых археологических работ находится на территории Прокопьевского городского округа Кемеровской области — Кузбасса (Прил. 3. Рис. 1). Город Прокопьевск является центром Прокопьевского муниципального округа (по муниципальному делению) или Прокопьевского района (по административно-территориальному делению) (Прил. 3. Рис. 2). Прокопьевский район расположен в юго-западной части Кемеровской области. На севере он граничит с Беловским административным районом Кемеровской области, на



юге и востоке с Новокузнецким административным районом Кемеровской области, а на западе с Алтайским краем. Центральная и восточная часть района расположена в лесостепной Кузнецкой котловине. По западной границе района проходит Салаирский кряж. Наивысшая точка района в пределах Салаирского кряжа гора Барсук (высота 567 метров), которая расположена на правом берегу р. Томь-Чумыш. Средняя абсолютная высота Прокопьевского района варьирует в пределах 350 – 380 метров над уровнем моря.

Большая часть естественных водоемов относится к бассейнам рек Томи, Чумыша и Ини. Наиболее крупные реки района Ускат, Аба, Кара-Чумыш и Томь-Чумыш.

Непосредственно сам участок обследования в геоморфологическом отношении расположен на левобережье р. Абы (Приток р. Томь), рядом с ручьем Калачиков Лог.

Климат района умеренно-континентальный. Среднегодовая температура  $+0,6^{\circ}\text{C}$ , средняя температура зимы  $-18,5^{\circ}\text{C}$ , лета  $+19^{\circ}\text{C}$ . Среднегодовое количество осадков – 385 мм, наибольшее количество осадков приходится на июль. Снежный покров устанавливается в конце октября – начале ноября и сходит в конце апреля [Мытарев, 1970, с. 147].

Прокопьевский район расположен на территории двух физико-географических регионов – Западно-сибирской страны (центральная и восточная часть) и Алтае-саянской горной страны (западная часть). Ландшафт равнинной части района и структура почвенного покрова – разнотравно-ковыльные степи на черноземных почвах аккумулятивной равнины Присалаирья и каменистые степи Салаира; луговые степи с березовыми колками на серых лесных или черноземных почвах. Ландшафты предгорной и горной части, а также структура почвенного покрова – светлохвойно-березовые леса предгорий на серых лесных или дерново-подзолистых почвах; черневая тайга предгорий и гор на горнотаежных псевдоподзолистых почвах.

Согласно схеме ботанико-географического районирования Кемеровской области, разработанной А. В. Куминовой, Прокопьевский район расположен в пределах Центрального лесостепного геоботанического района Кузнецкой котловины (центральная и восточная часть Прокопьевского района) и Салаирского таежного геоботанического района (Западная часть Прокопьевского района) [Куминова, 1949, с. 46].

Центральная и восточная часть Прокопьевского района представляет собой степь с редко разбросанными березовыми перелесками с пологими и слабовсхолмленными участками. Таким образом, характер растительного покрова лесостепной, но с низким процентом облесения. В разнотравных степях произрастают обычные степные злаки – ковыль перистый, типчак, тонконог, полынь, эспарцет и др. В каменистых степях

присалаирья травостой разряжен. Наибольшие значения в травостое имеют лапчатка, заячья капуста, копеечник, онома и др. В долинах рек развиваются злаково-разнотравные заливные луга. В травостое преобладает пырей, полевица белая, тимофеевка, кровохлебка и др. Заболоченные осоко-злаковые кочковатые луга, зачастую поросшие кустами ивы, эпизодически встречаются небольшими участками в долинах рек. В березовых колках произрастают кустарники (таволга и шиповник) и травы (костяника, купена, василистник, ирис) [Куминова, 1949, с. 94 – 101].

Западная часть Прокопьевского района главным образом представлена черневой тайгой покрывающей большие пространства плоского платообразного Салаирского кряжа. Кряж более или менее резко с уступами обрывается в Кузнецкую котловину (один из примеров обрыва «тырган»). Граница соприкосновения Салаирского кряжа и Кузнецкой котловины также выражена неширокой полосой предгорий – холмистой и слабохолмистой местностью. Ведущей лесной формацией на данной территории является черневая пихтово-осиновая тайга. В подлеске произрастают рябина, черемуха, акация, калина, смородина, боярка, малина. Травянистый покров лучше всего развит в более разряженных местах – это папоротники, овсяница гигантская, ежа сборная, скерда сибирская, борец высокий, звездчатка Бунге и др. Менее распространенная лесная формация – березово-лиственнично-сосновые леса. Травянистый покров здесь более мощный без преобладания определенных видов – огонек, герань, кровохлебка, лабазник. В долинах рек развивается елово-пихтовый заболоченный лес. Встречаются березовые и березово-осиновые леса. В подлеске распространены кустарники ирга, таволга, шиповник. Травостой представлен папоротником, ирисом, подмаренником северным и т.д. [Куминова, 1949, с. 109 – 115].

Фауна зверей и птиц, имеющих охотничье значение, в Прокопьевском районе в лесной зоне представлена куньими, зайцем-беляком, медведем, лосем, рысью, косулей, росомхой, бурундуком, ястребом, тетеревом, глухарем, рябчиком и др. Для степной зоны более характерны грызуны (суслики, сурки, хомяки, полевки), мелкие хищники (куньи, лисица), такие виды птиц как перепел, куропатка, жаворонок, пустельга, канюк, коршун и др. Ихтиофауна представлена пескарем, окунем, чебаком, елец, плотва, карась и другими видами рыб.

Подводя итог физико-географической характеристике района необходимо упомянуть о том, что современная природно-ландшафтная ситуация отличается от таковой в древности. В настоящее время в районе проводится большое количество промышленных работ, располагаются крупные шахты и разрезы. Участок археологического обследования находится на территории одного из старших

угледобывающих предприятий г. Прокопьевска – шахте «Красный Углекоп». Добыча угля на этой шахте ведется с начала 1930-х гг. и с тех пор весь окружающий ландшафт подвергся полному изменению из-за деятельности шахты и функционирования сопутствующей инфраструктуры. Так, большая часть участка представляет собой рекультивированные несколько десятилетий назад отвалы и выработки. В ходе рекультивации территория была отсыпана техническим грунтом (техноземом) и частично засажена деревьями.

О степени техногенной нарушенности свидетельствует инженерно-геологический разрез участка, который был изучен в ходе проектирования от поверхности до вскрытой глубины 8,0 м и представлен техногенными, делювиальными и элювиальными отложениями [Технический отчет по результатам..., 2020]:

Техногенные отложения.

– насыпной дресвяный грунт малой степени водонасыщения. Залегаet с поверхности, вскрыт повсеместно в виде слоя мощностью от 2,4 до 3,4 м.

– насыпной щебенистый грунт малой степени водонасыщения. Залегаet локально, с поверхности в виде слоя мощностью 3,2 м.

Делювиальные отложения.

– суглинок полутвердой консистенции легкий пылеватый бурый. Залегаet под толщей техногенных грунтов на глубинах от 2,4 до 3,4 м в виде слоя мощностью от 1,2 до 3,0 м.

Элювиальные отложения.

– супесь твердая пылеватая бурая. Залегаet практически повсеместно, вскрыт под техногенными грунтами на глубинах от 3,2 до 4,6 м в виде слоя мощностью от 1,2 до 3,0 м.

Таким образом, значительная часть исследуемой территории сначала была полностью нарушена в ходе добычи угля, а затем отсыпана (рекультивирована) техногенным грунтом на 2,5-3 метра, другая часть занята шахтой/разрезом «Красный Углекоп», а также административными и складскими зданиями. Единственные ненарушенные участки располагаются вдоль р. Калачиков Лог (левый берег и частично правый берег в границах участка) (Прил. 4. Рис. 7-8).

**Степень историко-культурной изученности района.** (Прил. 4. Рис. 5-6). Первые сведения об обнаружении археологических древностей на территории Прокопьевского района относятся к 1920 – 1930-м годам. В 1923 г. местными жителями на р. Тайба была найдена кольчуга (в настоящее время местность находится под шахтовыми отвалами)

[Кузнецов, 1991, с. 62]. В 1930-х гг. геолог В. И. Яворский у деревни Зеньково в ходе геологических работ обнаружил керамику (местонахождение разрушено городской застройкой) [Кузнецов, 1993, с. 59-60]. В 1935 г. М.Г. Елькин на территории поселка Зиминка выявил материал эпохи средневековья (местонахождение утеряно). В 1940 г. А. Гумилевский в пещере напротив села Томского зафиксировал неолитические материалы [Кузнецов, 1993, с. 63].

С 1950-х гг. в Прокопьевском районе начали проводиться стационарные раскопочные работы, связанные главным образом с именем краеведа М. Г. Елькина. В 1951 г. М. Г. Елькиным был исследован памятник русского времени Томский завод (железодельный завод XVIII – нач. XX вв.). В 1961 г. им же выявлено и раскопано разновременное поселение (неолит-бронза) Школьный. Кроме того, в 1980-е годы сотрудниками Кемеровского государственного университета на территории района были зафиксированы поселения Красный Яр 1 – 3 и Малая Талда 1 – 3 (обе группы памятников находятся в зоне активной работы Нижнеталдинского разреза, и вероятнее всего уничтожены).

С 1990-х гг. на территории района возрастает количество полномасштабных археологических разведок. В 1991 – 1992 гг. Н. А. Кузнецовым в окрестностях сёл Лучшево и Калачево были зафиксированы поселения Калачево 1 – 3 и Лучшево 1 – 3. В период с 1990 по 2000 года Ю. В. Шириним были обнаружены поселения Новокарагайлинское, Кербезек 1, Кербезек 3, Калачёво 4, Калачёво 5, Ельнахта 1, Бурлаки 1, 2, Артышта 1, Артышта 2, Шарап 1, случайные находки на реках р. Ускат, Прямой Ускат, Кривой Ускат [Ширин, 2011; 2013].

В 2008 г. П. Г. Соколовым был проведен мониторинг состояния сохранности всех археологических памятников района [Баштанник, Соколов, 2011; Соколов, Баштанник, Звягина, 2009]. В 2017 г. Ю.В. Шириним в районе д. Малая Талда открыто поселение Талда 1.

В последние 20 лет в Прокопьевском районе проводилась череда археологических разведок в рамках культурно-исторических экспертиз в связи со введением в строй новых мощностей угледобывающих предприятий [Баштанник, 2017; Баштанник, 2018; Илюшин, 2009; Илюшин, 2012а; Илюшин, 2012б; Илюшин, 2019; Илюшин, Бутьян, 2017; Марочкин, Герман, Соколов, 2006; Симонов, 2011; Симонов, 2015а; Симонов, 2015б; Симонов, 2015в; Симонов, 2017; Ширин 2010а; Ширин 2010б; Ширин 2012а; Ширин 2012б; Фрибус, 2012; Фрибус, 2017; Акт государственной культурно-исторической..., 2017; и др.].

Таким образом, в Прокопьевском районе известно двадцать девять объектов археологического наследия: пещера Томская; пещера Синие скалы; поселения Верх-Чумыш 1, Верх-Чумыш 2; Верх-Чумыш 3; Верх-Чумыш 4; Иганинское 1; Артышта 1, Артышта 2, Бурлаки 1, Бурлаки 2, Ельнахта 1, Тыхта 1, Талда 1, Школьный, Шарап 1, Лучшево 1, Лучшево 2, Лучшево 3, Калачево 4, Калачево 5, Кербезек 1, Кербезек 2, Кербезек 3; местонахождения Новокарагайлинское; Калачево 1; Калачево 2; Калачево 3; Инчереп 1.

Ближайшими археологическими памятниками от обследуемого объекта являются (Прил. 4. Рис. 6):

1. Поселение Лучшево-2. Открыто в 1992 г. Н.А. Кузнецовым. Поселение расположено на второй надпойменной террасе правого берега р. Шарап, в 850 м южнее с. Лучшево Прокопьевского района Кемеровской области. Поселение расположено на ровной площадке второй надпойменной террасы. Здесь на дневной поверхности собраны фрагменты керамики и кости животных. Датировка - ранний железный век. **Памятник расположен в 5,7 км к северо-востоку от участка обследования.**

2. Поселение Лучшево-3. Открыто в 1992 г. Н.А. Кузнецовым. Поселение расположено на второй надпойменной террасе правого берега р. Шарап, на южной окраине с. Лучшево Прокопьевского района Кемеровской области. Поселение расположено на ровной площадке второй надпойменной террасы. Здесь на дневной поверхности собраны фрагменты керамики и кости животных. Памятник датируется эпохой средневековья и Новым временем. **Памятник расположен в 5,7 км к северо-востоку от участка обследования.**

В непосредственной близости от обследуемого объекта известные археологические памятники **отсутствуют, угроза нарушения культурного слоя отсутствует.**

Таким образом, в связи со значительной удаленностью, **угроза нарушения культурного слоя ранее известных объектов археологического наследия** в ходе строительства объекта по титулу «Модернизация комплекса водоотведения шахтовых вод на участке «Шахта Красный Углекоп» (Прокопьевский городской округ Кузбасса) **отсутствует.**

На основе анализа ландшафтно-топографическая характеристики и степени историко-культурной изученности района разведки можно предположить низкую вероятность обнаружения объектов культурного наследия на территории участка, отводимого под объект «Модернизация комплекса водоотведения шахтовых вод на участке «Шахта Красный Углекоп» (Прокопьевский городской округ Кузбасса) в виду

высокой техногенной нагрузки территории; удаленности известных археологических памятников от объекта исследований.

**Общие сведения об обследовании земельного участка.** Археологические работы производились на территории участка, отводимого под объект «Модернизация комплекса водоотведения шахтовых вод на участке «Шахта Красный Углекоп» (Прокопьевский городской округ Кузбасса). Общая площадь объекта обследования составляет 21,8 га.

В 1933 году в южной части прокопьевского месторождения на угольных пластах, выходящих на поверхность, старатели-углекопы создали артель «Красный углекоп». Артель занималась добычей угля штольнями, который на лошадях вывозили в Зенково. В октябре 1939 года артель ликвидирована, на ее базе создана шахта «Красный Углекоп» треста «Сталинуголь». В 1958 году «Красному углекопу» переданы запасы углей, здания, оборудование ликвидированной шахты «Южная». В 1961 году шахта вошла в трест «Прокопьевскуголь», с 1966 г. — в трест «Кировуголь», в 1970 году подчинена комбинату (затем ПО, затем АООТ Угольная компания) «Прокопьевскуголь» с вхождением в 1988—1992 в «Прокопьевскидуголь». 10.04.1998 года собранием акционеров ОАО Шахта «Красный Углекоп» принято решение о ликвидации. Шахта ликвидирована методом полного затопления и погашения всех вскрывающих выработок. Однако, по сообщениям СМИ, нелегальные выработки на шахте продолжались. В 2019 году состоялся конкурс на право пользования недрами участка Замковая часть Березовской антиклинали в Междуреченском городском округе с сопутствующим проведением работ по устранению накопленного экологического ущерба на участках шахт "Смычка" и "Красный углекоп" в г. Прокопьевске. Их получило "в нагрузку" ООО "Разрез "Березовский". Условия лицензии предусматривают инженерную защиту территории от подтопления подземными водами. То есть требуется обеспечить водоотлив, используя погружные насосы и очистные сооружения [Потапова Ю. Участки ответственности // Российская газета. 2019. 4 апреля. № 74(7832)].

В геоморфологическом отношении участок обследования расположен на левобережье р. Абы (приток р. Томь), по территории участка протекает ручей Калачиков Лог.

Общая площадь участка обследования – 21,8 га. Из них около 20,8 га нарушены шахтой «Красный Углекоп» (здание шахтоуправления, карьер, промышленные площадки, склад угля, комплекс водоотведения шахтовых вод, рекультивированные выработки и отвалы, грунтовые и технологические дороги), около 1 га перспективны для

археологического поиска (ненарушенные участки вдоль р. Калачиков Лог) (Прил. 4. Рис. 7-8).

На местности проведено сплошное визуальное обследование, поиск подъемного материала. Отражением этих мероприятий стали 30 точек фотофиксации. На перспективных участках без признаков техногенных нарушений заложено 15 шурфов (Табл. 2; Прил. 4. Рис. 9-10).

N п/п	Широта/Долгота(WGS-84)	
	Широта(B)	Долгота(L)
Точки фотофиксации		
№1	53°48'09,4831"	86°49'43,8016"
№2	53°48'10,3456"	86°49'47,6836"
№3	53°48'11,1952"	86°49'50,3471"
№4	53°48'11,6001"	86°49'49,7210"
№5	53°48'10,3071"	86°49'45,6423"
№6	53°48'10,1797"	86°49'43,3387"
№7	53°48'12,3243"	86°49'38,1532"
№8	53°48'12,3529"	86°49'39,5050"
№9	53°48'13,1724"	86°49'40,4252"
№10	53°48'14,9295"	86°49'40,1781"
№11	53°48'15,8360"	86°49'40,2492"
№12	53°48'16,4995"	86°49'40,6675"
№13	53°48'15,9225"	86°49'36,7241"
№14	53°48'17,0016"	86°49'47,7873"
№15	53°48'19,3856"	86°49'45,0879"
№16	53°48'19,9922"	86°49'39,9093"
№17	53°48'22,0366"	86°49'39,5392"
№18	53°48'25,7587"	86°49'37,9369"
№19	53°48'22,7545"	86°49'36,2276"
№20	53°48'19,3705"	86°49'34,9932"

№21	53°48'14,4097"	86°49'46,3728"
№22	53°48'25,1287"	86°49'21,1627"
№23	53°48'32,7013"	86°49'23,6564"
№24	53°48'35,0704"	86°49'22,8093"
№25	53°48'29,2636"	86°49'20,9550"
№26	53°48'32,3229"	86°49'19,3566"
№27	53°48'26,5183"	86°49'29,1507"
№28	53°48'30,9909"	86°49'28,0560"
№29	53°48'28,7284"	86°49'31,8836"
№30	53°48'27,7822"	86°49'33,3321"
Археологические раскрытия		
Шурф №1	53°48'10,8531"	86°49'39,0995"
Шурф №2	53°48'10,5566"	86°49'40,3548"
Шурф №3	53°48'10,1802"	86°49'41,7356"
Шурф №4	53°48'09,8324"	86°49'42,6529"
Шурф №5	53°48'09,6760"	86°49'45,0543"
Шурф №6	53°48'10,0523"	86°49'46,6765"
Шурф №7	53°48'10,5713"	86°49'48,4532"
Шурф №8	53°48'10,9248"	86°49'49,6795"
Шурф №9	53°48'11,2612"	86°49'51,1376"
Шурф №10	53°48'11,6758"	86°49'40,1808"
Шурф №11	53°48'13,0064"	86°49'39,2610"
Шурф №12	53°48'12,8458"	86°49'37,9945"
Шурф №13	53°48'12,3343"	86°49'40,8543"
Шурф №14	53°48'14,2860"	86°49'37,6608"
Шурф №15	53°48'15,1584"	86°49'37,3614"

*Таблица 2. Каталог координат точек фотофиксации и мест археологических раскрытий археологической разведки по объекту «Модернизация комплекса водоотведения»*



*шахтовых вод на участке «Шахта Красный Углекоп» (Прокопьевский городской округ Кузбасса). Система координат WGS-84.*

Точка фотофиксации №1 (Табл. 2; Прил. 4. Рис. 11). Геоморфологическая ситуация: левобережье р. Аба, левый берег ручья Калачиков Лог. Осмотр местности не выявил артефактов, признаков культурного слоя или выраженных в рельефе объектов археологического наследия.

Точка фотофиксации №2 (Табл. 2; Прил. 4. Рис. 12). Геоморфологическая ситуация: левобережье р. Аба, левый берег ручья Калачиков Лог. Осмотр местности не выявил артефактов, признаков культурного слоя или выраженных в рельефе объектов археологического наследия.

Точка фотофиксации №3 (Табл. 2; Прил. 4. Рис. 13). Геоморфологическая ситуация: левобережье р. Аба, левый берег ручья Калачиков Лог. Осмотр местности не выявил артефактов, признаков культурного слоя или выраженных в рельефе объектов археологического наследия.

Точка фотофиксации №4 (Табл. 2; Прил. 4. Рис. 14). Геоморфологическая ситуация: левобережье р. Аба, правый берег ручья Калачиков Лог. Территория полностью нарушена комплексом водоотведения шахтовых вод шахты «Красный Углекоп», а также мероприятиями по рекультивации участка бывшей шахты «Красный Углекоп» (территория отсыпана слоем технозема мощностью 2,5-3 метра). Осмотр местности не выявил артефактов, признаков культурного слоя или выраженных в рельефе объектов археологического наследия.

Точка фотофиксации №5 (Табл. 2; Прил. 4. Рис. 15). Геоморфологическая ситуация: левобережье р. Аба, правый берег ручья Калачиков Лог. Территория полностью нарушена комплексом водоотведения шахтовых вод шахты «Красный Углекоп», а также мероприятиями по рекультивации участка бывшей шахты «Красный Углекоп» (территория отсыпана слоем технозема мощностью 2,5-3 метра). Осмотр местности не выявил артефактов, признаков культурного слоя или выраженных в рельефе объектов археологического наследия.

Точка фотофиксации №6 (Табл. 2; Прил. 4. Рис. 16). Геоморфологическая ситуация: левобережье р. Аба, правый берег ручья Калачиков Лог. Территория полностью нарушена комплексом водоотведения шахтовых вод шахты «Красный Углекоп», а также мероприятиями по рекультивации участка бывшей шахты «Красный Углекоп» (территория отсыпана слоем технозема мощностью 2,5-3 метра). Осмотр местности не

выявил артефактов, признаков культурного слоя или выраженных в рельефе объектов археологического наследия.

Точка фотофиксации №7 (Табл. 2; Прил. 4. Рис. 17). Геоморфологическая ситуация: левобережье р. Аба, правый берег ручья Калачиков Лог. На данной территории располагается пасека и картофельное поле местного жителя. Осмотр местности не выявил артефактов, признаков культурного слоя или выраженных в рельефе объектов археологического наследия.

Точка фотофиксации №8 (Табл. 2; Прил. 4. Рис. 17). Геоморфологическая ситуация: левобережье р. Аба, правый берег ручья Калачиков Лог. На данной территории располагается пасека и картофельное поле местного жителя. Осмотр местности не выявил артефактов, признаков культурного слоя или выраженных в рельефе объектов археологического наследия.

Точка фотофиксации №9 (Табл. 2; Прил. 4. Рис. 19). Геоморфологическая ситуация: левобережье р. Аба, правый берег ручья Калачиков Лог. Территория полностью нарушена комплексом водоотведения шахтовых вод шахты «Красный Углекоп», а также мероприятиями по рекультивации участка бывшей шахты «Красный Углекоп» (территория отсыпана слоем технозема мощностью 2,5-3 метра). Осмотр местности не выявил артефактов, признаков культурного слоя или выраженных в рельефе объектов археологического наследия.

Точка фотофиксации №10 (Табл. 2; Прил. 4. Рис. 20). Геоморфологическая ситуация: левобережье р. Аба, правый берег ручья Калачиков Лог. Территория полностью нарушена комплексом водоотведения шахтовых вод шахты «Красный Углекоп», а также мероприятиями по рекультивации участка бывшей шахты «Красный Углекоп» (территория отсыпана слоем технозема мощностью 2,5-3 метра). Осмотр местности не выявил артефактов, признаков культурного слоя или выраженных в рельефе объектов археологического наследия.

Точка фотофиксации №11 (Табл. 2; Прил. 4. Рис. 21). Геоморфологическая ситуация: левобережье р. Аба, правый берег ручья Калачиков Лог. Территория полностью нарушена комплексом водоотведения шахтовых вод шахты «Красный Углекоп», а также мероприятиями по рекультивации участка бывшей шахты «Красный Углекоп» (территория отсыпана слоем технозема мощностью 2,5-3 метра). Осмотр местности не выявил артефактов, признаков культурного слоя или выраженных в рельефе объектов археологического наследия.

Точка фотофиксации №12 (Табл. 2; Прил. 4. Рис. 22). Геоморфологическая ситуация: левобережье р. Аба, правый берег ручья Калачиков Лог. Территория полностью нарушена комплексом водоотведения шахтовых вод шахты «Красный Углекоп», грунтовой дорогой, а также мероприятиями по рекультивации участка бывшей шахты «Красный Углекоп» (территория отсыпана слоем технозема мощностью 2,5-3 метра). Осмотр местности не выявил артефактов, признаков культурного слоя или выраженных в рельефе объектов археологического наследия.

Точка фотофиксации №13 (Табл. 2; Прил. 4. Рис. 23). Геоморфологическая ситуация: левобережье р. Аба, правый берег ручья Калачиков Лог. Территория полностью нарушена комплексом водоотведения шахтовых вод шахты «Красный Углекоп», грунтовой дорогой, а также мероприятиями по рекультивации участка бывшей шахты «Красный Углекоп» (территория отсыпана слоем технозема мощностью 2,5-3 метра). Осмотр местности не выявил артефактов, признаков культурного слоя или выраженных в рельефе объектов археологического наследия.

Точка фотофиксации №14 (Табл. 2; Прил. 4. Рис. 24). Геоморфологическая ситуация: левобережье р. Аба, правый берег ручья Калачиков Лог. Территория полностью нарушена комплексом водоотведения шахтовых вод шахты «Красный Углекоп», грунтовой дорогой, а также мероприятиями по рекультивации участка бывшей шахты «Красный Углекоп» (территория отсыпана слоем технозема мощностью 2,5-3 метра). Осмотр местности не выявил артефактов, признаков культурного слоя или выраженных в рельефе объектов археологического наследия.

Точка фотофиксации №15 (Табл. 2; Прил. 4. Рис. 25). Геоморфологическая ситуация: левобережье р. Аба, правый берег ручья Калачиков Лог. Территория полностью нарушена комплексом водоотведения шахтовых вод шахты «Красный Углекоп», а также мероприятиями по рекультивации участка бывшей шахты «Красный Углекоп» (территория отсыпана слоем технозема мощностью 2,5-3 метра). Осмотр местности не выявил артефактов, признаков культурного слоя или выраженных в рельефе объектов археологического наследия.

Точка фотофиксации №16 (Табл. 2; Прил. 4. Рис. 26). Геоморфологическая ситуация: левобережье р. Аба, правый берег ручья Калачиков Лог. Территория полностью нарушена комплексом водоотведения шахтовых вод шахты «Красный Углекоп», а также мероприятиями по рекультивации участка бывшей шахты «Красный Углекоп» (территория отсыпана слоем технозема мощностью 2,5-3 метра). Осмотр местности не

выявил артефактов, признаков культурного слоя или выраженных в рельефе объектов археологического наследия.

Точка фотофиксации №17 (Табл. 2; Прил. 4. Рис. 27). Геоморфологическая ситуация: левобережье р. Аба, правый берег ручья Калачиков Лог. Территория полностью нарушена комплексом водоотведения шахтовых вод шахты «Красный Углекоп», а также мероприятиями по рекультивации участка бывшей шахты «Красный Углекоп» (территория отсыпана слоем технозема мощностью 2,5-3 метра). Осмотр местности не выявил артефактов, признаков культурного слоя или выраженных в рельефе объектов археологического наследия.

Точка фотофиксации №18 (Табл. 2; Прил. 4. Рис. 28). Геоморфологическая ситуация: левобережье р. Аба, правый берег ручья Калачиков Лог. Территория полностью нарушена комплексом водоотведения шахтовых вод шахты «Красный Углекоп», а также мероприятиями по рекультивации участка бывшей шахты «Красный Углекоп» (территория отсыпана слоем технозема мощностью 2,5-3 метра). Осмотр местности не выявил артефактов, признаков культурного слоя или выраженных в рельефе объектов археологического наследия.

Точка фотофиксации №19 (Табл. 2; Прил. 4. Рис. 29). Геоморфологическая ситуация: левобережье р. Аба, правый берег ручья Калачиков Лог. Территория полностью нарушена мероприятиями по рекультивации участка бывшей шахты «Красный Углекоп» (территория отсыпана слоем технозема мощностью 2,5-3 метра). Осмотр местности не выявил артефактов, признаков культурного слоя или выраженных в рельефе объектов археологического наследия.

Точка фотофиксации №20 (Табл. 2; Прил. 4. Рис. 30). Геоморфологическая ситуация: левобережье р. Аба, правый берег ручья Калачиков Лог. Территория полностью нарушена мероприятиями по рекультивации участка бывшей шахты «Красный Углекоп» (территория отсыпана слоем технозема мощностью 2,5-3 метра). Осмотр местности не выявил артефактов, признаков культурного слоя или выраженных в рельефе объектов археологического наследия.

Точка фотофиксации №21 (Табл. 2; Прил. 4. Рис. 31). Геоморфологическая ситуация: левобережье р. Аба, правый берег ручья Калачиков Лог. Территория полностью нарушена мероприятиями по рекультивации участка бывшей шахты «Красный Углекоп» (территория отсыпана слоем технозема мощностью 2,5-3 метра). Осмотр местности не выявил артефактов, признаков культурного слоя или выраженных в рельефе объектов археологического наследия.

Точка фотофиксации №22 (Табл. 2; Прил. 4. Рис. 32). Геоморфологическая ситуация: левобережье р. Аба, правый берег ручья Калачиков Лог. Территория полностью нарушена мероприятиями по рекультивации участка бывшей шахты «Красный Углекоп» (территория отсыпана слоем технозема мощностью 2,5-3 метра). Осмотр местности не выявил артефактов, признаков культурного слоя или выраженных в рельефе объектов археологического наследия.

Точка фотофиксации №23 (Табл. 2; Прил. 4. Рис. 33). Геоморфологическая ситуация: левобережье р. Аба, правый берег ручья Калачиков Лог. Территория полностью нарушена гаражами и стоянкой автомобилей рядом с шахтоуправлением шахты «Красный Углекоп» (ул. Черных). Осмотр местности не выявил артефактов, признаков культурного слоя или выраженных в рельефе объектов археологического наследия.

Точка фотофиксации №24 (Табл. 2; Прил. 4. Рис. 34). Геоморфологическая ситуация: левобережье р. Аба, правый берег ручья Калачиков Лог. Территория полностью нарушена административными и производственными зданиями шахты «Красный Углекоп». Осмотр местности не выявил артефактов, признаков культурного слоя или выраженных в рельефе объектов археологического наследия.

Точка фотофиксации №25 (Табл. 2; Прил. 4. Рис. 35). Геоморфологическая ситуация: левобережье р. Аба, правый берег ручья Калачиков Лог. Территория полностью нарушена грунтовой дорогой (ул. Черных). Осмотр местности не выявил артефактов, признаков культурного слоя или выраженных в рельефе объектов археологического наследия.

Точка фотофиксации №26 (Табл. 2; Прил. 4. Рис. 36). Геоморфологическая ситуация: левобережье р. Аба, правый берег ручья Калачиков Лог. Территория полностью нарушена грунтовой дорогой. Осмотр местности не выявил артефактов, признаков культурного слоя или выраженных в рельефе объектов археологического наследия.

Точка фотофиксации №27 (Табл. 2; Прил. 4. Рис. 37). Геоморфологическая ситуация: левобережье р. Аба, правый берег ручья Калачиков Лог. Территория полностью нарушена мероприятиями по рекультивации участка бывшей шахты «Красный Углекоп» (территория отсыпана слоем технозема мощностью 2,5-3 метра), а также грунтовой дорогой. Осмотр местности не выявил артефактов, признаков культурного слоя или выраженных в рельефе объектов археологического наследия.

Точка фотофиксации №28 (Табл. 2; Прил. 4. Рис. 38-39). Геоморфологическая ситуация: левобережье р. Аба, правый берег ручья Калачиков Лог. Территория полностью нарушена выработками шахты «Красный Углекоп». Осмотр местности не выявил

артефактов, признаков культурного слоя или выраженных в рельефе объектов археологического наследия.

Точка фотофиксации №29 (Табл. 2; Прил. 4. Рис. 40). Геоморфологическая ситуация: левобережье р. Аба, правый берег ручья Калачиков Лог. Территория полностью нарушена выработками шахты «Красный Углекоп» и огромным карьером. Осмотр местности не выявил артефактов, признаков культурного слоя или выраженных в рельефе объектов археологического наследия.

Точка фотофиксации №30 (Табл. 2; Прил. 4. Рис. 41). Геоморфологическая ситуация: левобережье р. Аба, правый берег ручья Калачиков Лог. Территория полностью нарушена комплексом водоотведения шахтовых вод шахты «Красный Углекоп», а также мероприятиями по рекультивации участка бывшей шахты «Красный Углекоп» (территория отсыпана слоем технозема мощностью 2,5-3 метра). Осмотр местности не выявил артефактов, признаков культурного слоя или выраженных в рельефе объектов археологического наследия.

Шурф №1 (Табл. 2; Прил. 4. Рис. 42-43). Размер 2x1 м. Шурф заложен на левобережье р. Аба, на левом берегу ручья Калачиков Лог, на участке без следов техногенных нарушений. Необходимость закладки шурфа на данном участке была вызвана перспективностью обнаружения археологических объектов рядом с руслами мелких рек. Глубина шурфа – 0,5 м. Стратиграфия:

- 1 – почвенно-растительный слой (дерн) – от 0 до 0,1 м.
- 2 – темно-серый гумусированный суглинок – от 0,1 до 0,2 м.
- 3 – серая супесь – от 0,2 до 0,3 м.
- 4 – светло-коричневый суглинок – от 0,3 до 0,5 м и глубже.

Археологический материал и другие признаки культурного слоя в шурфе №1 не обнаружены. После контрольного прокопа на глубину 0,2 м шурф был рекультивирован.

Шурф №2 (Табл. 2; Прил. 4. Рис. 44-45). Размер 2x1 м. Шурф заложен на левобережье р. Аба, на левом берегу ручья Калачиков Лог, на участке без следов техногенных нарушений. Необходимость закладки шурфа на данном участке была вызвана перспективностью обнаружения археологических объектов рядом с руслами мелких рек. Глубина шурфа – 0,75 м. Стратиграфия:

- 1 – почвенно-растительный слой (дерн) – от 0 до 0,05 м.
- 2 – темно-серый гумусированный суглинок – от 0,1 до 0,2 м.
- 3 – серая супесь – от 0,2 до 0,4 м.
- 4 – светло-коричневый суглинок – от 0,4 до 0,75 м и глубже.

Археологический материал и другие признаки культурного слоя в шурфе №2 не обнаружены. После контрольного прокопа на глубину 0,2 м шурф был рекультивирован.

Шурф №3 (Табл. 2; Прил. 4. Рис. 46-47). Размер 2x1 м. Шурф заложен на левобережье р. Аба, на левом берегу ручья Калачиков Лог, на участке без следов техногенных нарушений. Необходимость закладки шурфа на данном участке была вызвана перспективностью обнаружения археологических объектов рядом с руслами мелких рек. Глубина шурфа – 0,4 м. Стратиграфия:

- 1 – почвенно-растительный слой (дерн) – от 0 до 0,05 м.
- 2 – темно-серый гумусированный суглинок – от 0,05 до 0,1 м.
- 3 – светло-коричневый суглинок – от 0,1 до 0,4 м и глубже.

Археологический материал и другие признаки культурного слоя в шурфе №3 не обнаружены. После контрольного прокопа на глубину 0,2 м шурф был рекультивирован.

Шурф №4 (Табл. 2; Прил. 4. Рис. 48-49). Размер 2x1 м. Шурф заложен на левобережье р. Аба, на левом берегу ручья Калачиков Лог, на участке без следов техногенных нарушений. Необходимость закладки шурфа на данном участке была вызвана перспективностью обнаружения археологических объектов рядом с руслами мелких рек. Глубина шурфа – 0,45 м. Стратиграфия:

- 1 – почвенно-растительный слой (дерн) – от 0 до 0,05 м.
- 2 – темно-серый гумусированный суглинок – от 0,05 до 0,2 м.
- 3 – светло-коричневый суглинок – от 0,2 до 0,25 м и глубже.

Археологический материал и другие признаки культурного слоя в шурфе №4 не обнаружены. После контрольного прокопа на глубину 0,2 м шурф был рекультивирован.

Шурф №5 (Табл. 2; Прил. 4. Рис. 50-51). Размер 2x1 м. Шурф заложен на левобережье р. Аба, на левом берегу ручья Калачиков Лог, на участке без следов техногенных нарушений. Необходимость закладки шурфа на данном участке была вызвана перспективностью обнаружения археологических объектов рядом с руслами мелких рек. Глубина шурфа – 0,85 м. Стратиграфия:

- 1 – почвенно-растительный слой (дерн) – от 0 до 0,05 м.
- 2 – темно-серый гумусированный суглинок – от 0,05 до 0,65 м.
- 3 – светло-коричневый суглинок – от 0,65 до 0,85 м и глубже.

Археологический материал и другие признаки культурного слоя в шурфе №5 не обнаружены. После контрольного прокопа на глубину 0,2 м шурф был рекультивирован.

Шурф №6 (Табл. 2; Прил. 4. Рис. 52-53). Размер 2x1 м. Шурф заложен на левобережье р. Аба, на левом берегу ручья Калачиков Лог, на участке без следов

техногенных нарушений. Необходимость закладки шурфа на данном участке была вызвана перспективностью обнаружения археологических объектов рядом с руслами мелких рек. Глубина шурфа – 1,1 м. Стратиграфия:

- 1 – почвенно-растительный слой (дерн) – от 0 до 0,1 м.
- 2 – темно-серый гумусированный суглинок – от 0,1 до 0,8 м.
- 3 – светло-коричневый суглинок – от 0,8 до 1,1 м и глубже.

Археологический материал и другие признаки культурного слоя в шурфе №6 не обнаружены. После контрольного прокопа на глубину 0,2 м шурф был рекультивирован.

Шурф №7 (Табл. 2; Прил. 4. Рис. 54-55). Размер 2х1 м. Шурф заложен на левобережье р. Аба, на левом берегу ручья Калачиков Лог, на участке без следов техногенных нарушений. Необходимость закладки шурфа на данном участке была вызвана перспективностью обнаружения археологических объектов рядом с руслами мелких рек. Глубина шурфа – 1 м. Стратиграфия:

- 1 – почвенно-растительный слой (дерн) – от 0 до 0,1 м.
- 2 – темно-серый гумусированный суглинок – от 0,1 до 0,8 м.
- 3 – светло-коричневый суглинок – от 0,8 до 1 м и глубже.

Археологический материал и другие признаки культурного слоя в шурфе №7 не обнаружены. После контрольного прокопа на глубину 0,2 м шурф был рекультивирован.

Шурф №8 (Табл. 2; Прил. 4. Рис. 56-57). Размер 2х1 м. Шурф заложен на левобережье р. Аба, на левом берегу ручья Калачиков Лог, на участке без следов техногенных нарушений. Необходимость закладки шурфа на данном участке была вызвана перспективностью обнаружения археологических объектов рядом с руслами мелких рек. Глубина шурфа – 0,9 м. Стратиграфия:

- 1 – почвенно-растительный слой (дерн) – от 0 до 0,1 м.
- 2 – темно-серый гумусированный суглинок – от 0,1 до 0,7 м.
- 3 – светло-коричневый суглинок – от 0,7 до 0,9 м и глубже.

Археологический материал и другие признаки культурного слоя в шурфе №8 не обнаружены. После контрольного прокопа на глубину 0,2 м шурф был рекультивирован.

Шурф №9 (Табл. 2; Прил. 4. Рис. 58-59). Размер 2х1 м. Шурф заложен на левобережье р. Аба, на левом берегу ручья Калачиков Лог, на участке без следов техногенных нарушений. Необходимость закладки шурфа на данном участке была вызвана перспективностью обнаружения археологических объектов рядом с руслами мелких рек. Глубина шурфа – 1 м. Стратиграфия:

- 1 – почвенно-растительный слой (дерн) – от 0 до 0,1 м.



2 – темно-серый гумусированный суглинок – от 0,1 до 0,8 м.

3 – светло-коричневый суглинок – от 0,8 до 1 м и глубже.

Археологический материал и другие признаки культурного слоя в шурфе №9 не обнаружены. После контрольного прокопа на глубину 0,2 м шурф был рекультивирован.

Шурф №10 (Табл. 2; Прил. 4. Рис. 60-61). Размер 2x1 м. Шурф заложен на левобережье р. Аба, на правом берегу ручья Калачиков Лог, на участке без следов техногенных нарушений. Необходимость закладки шурфа на данном участке была вызвана перспективностью обнаружения археологических объектов рядом с руслами мелких рек. Глубина шурфа – 0,7 м. Стратиграфия:

1 – почвенно-растительный слой (дерн) – от 0 до 0,1 м.

2 – темно-серый гумусированный суглинок – от 0,1 до 0,4 м.

3 – светло-коричневый суглинок – от 0,4 до 0,7 м и глубже.

Археологический материал и другие признаки культурного слоя в шурфе №10 не обнаружены. После контрольного прокопа на глубину 0,2 м шурф был рекультивирован.

Шурф №11 (Табл. 2; Прил. 4. Рис. 62-63). Размер 2x1 м. Шурф заложен на левобережье р. Аба, на правом берегу ручья Калачиков Лог, на участке без следов техногенных нарушений. Необходимость закладки шурфа на данном участке была вызвана перспективностью обнаружения археологических объектов рядом с руслами мелких рек. Глубина шурфа – 0,7 м. Стратиграфия:

1 – почвенно-растительный слой (дерн) – от 0 до 0,1 м.

2 – темно-серый гумусированный суглинок, загрязненный водоотведением шахтовых вод – от 0,1 до 0,4 м.

3 – светло-коричневый суглинок, загрязненный водоотведением шахтовых вод – от 0,4 до 0,7 м и глубже.

Археологический материал и другие признаки культурного слоя в шурфе №11 не обнаружены. После контрольного прокопа на глубину 0,2 м шурф был рекультивирован.

Шурф №12 (Табл. 2; Прил. 4. Рис. 64-65). Размер 2x1 м. Шурф заложен на левобережье р. Аба, на правом берегу ручья Калачиков Лог, на участке без следов техногенных нарушений. Необходимость закладки шурфа на данном участке была вызвана перспективностью обнаружения археологических объектов рядом с руслами мелких рек. Глубина шурфа – 0,65 м. Стратиграфия:

1 – почвенно-растительный слой (дерн) – от 0 до 0,1 м.

2 – темно-серый гумусированный суглинок – от 0,1 до 0,45 м.

3 – светло-коричневый суглинок – от 0,45 до 0,65 м и глубже.

Археологический материал и другие признаки культурного слоя в шурфе №12 не обнаружены. После контрольного прокопа на глубину 0,2 м шурф был рекультивирован.

Шурф №13 (Табл. 2; Прил. 4. Рис. 66-67). Размер 2x1 м. Шурф заложен на левобережье р. Аба, на правом берегу ручья Калачиков Лог, на участке без следов техногенных нарушений. Необходимость закладки шурфа на данном участке была вызвана перспективностью обнаружения археологических объектов рядом с руслами мелких рек. Глубина шурфа – 0,7 м. Стратиграфия:

- 1 – почвенно-растительный слой (дерн) – от 0 до 0,1 м.
- 2 – темно-серый гумусированный суглинок – от 0,1 до 0,5 м.
- 3 – светло-коричневый суглинок – от 0,5 до 0,7 м и глубже.

Археологический материал и другие признаки культурного слоя в шурфе №13 не обнаружены. После контрольного прокопа на глубину 0,2 м шурф был рекультивирован.

Шурф №14 (Табл. 2; Прил. 4. Рис. 68-69). Размер 2x1 м. Шурф заложен на левобережье р. Аба, на правом берегу ручья Калачиков Лог, на участке без следов техногенных нарушений. Необходимость закладки шурфа на данном участке была вызвана перспективностью обнаружения археологических объектов рядом с руслами мелких рек. Глубина шурфа – 0,75 м. Стратиграфия:

- 1 – почвенно-растительный слой (дерн) – от 0 до 0,1 м.
- 2 – темно-серый гумусированный суглинок – от 0,1 до 0,5 м.
- 3 – светло-коричневый суглинок – от 0,5 до 0,75 м и глубже.

Археологический материал и другие признаки культурного слоя в шурфе №14 не обнаружены. После контрольного прокопа на глубину 0,2 м шурф был рекультивирован.

Шурф №15 (Табл. 2; Прил. 4. Рис. 70-71). Размер 2x1 м. Шурф заложен на левобережье р. Аба, на правом берегу ручья Калачиков Лог, на участке без следов техногенных нарушений. Необходимость закладки шурфа на данном участке была вызвана перспективностью обнаружения археологических объектов рядом с руслами мелких рек. Глубина шурфа – 0,5 м. Стратиграфия:

- 1 – почвенно-растительный слой (дерн) – от 0 до 0,1 м.
- 2 – темно-серый гумусированный суглинок – от 0,1 до 0,3 м.
- 3 – светло-коричневый суглинок – от 0,3 до 0,5 м и глубже.

Археологический материал и другие признаки культурного слоя в шурфе №15 не обнаружены. После контрольного прокопа на глубину 0,2 м шурф был рекультивирован.

Таким образом, в ходе натурного археологического обследования земельного участка, подлежащего воздействию земельных, строительных, хозяйственных и иных

работ для разработки раздела проектной документации «Модернизация комплекса водоотведения шахтовых вод на участке «Шахта Красный Углекоп» (Прокопьевский городской округ Кузбасса) признаки культурного слоя и археологические предметы **не выявлены**, объекты, обладающие признаками объекта археологического наследия, **не обнаружены**.

**Перечень документов и материалов, собранных и полученных при проведении экспертизы, а также использованной для нее специальной, технической и справочной литературы**

1. Положение о едином государственном реестре объектов культурного наследия (памятников истории и культуры) народов Российской Федерации, утвержденное приказом Министерства культуры от 03 октября 2011 г. № 954.

2. Положение о порядке проведения археологических полевых работ (археологических раскопок и разведок) и составления научной отчетной документации, утвержденное постановлением Отделения историко-филологических наук Российской академии наук N 32 от «20» июня 2018 г.

3. Постановление Коллегии Администрации Кемеровской области от 20.12.2007 г. №358 «О включении в единый государственный реестр объектов культурного наследия (памятников истории и культуры) вновь выявленных объектов культурного наследия, находящихся на территории Кемеровской области».  
<http://docs.cntd.ru/document/412804302>

4. Перечень выявленных объектов культурного наследия, расположенных на территории Кемеровской области (по состоянию на 16.09.2019) // Комитет по охране объектов культурного наследия [сайт]. URL: [http://www.okn-kuzbass.ru/docs/vievlennieokn\\_16.09.2019.pdf](http://www.okn-kuzbass.ru/docs/vievlennieokn_16.09.2019.pdf)

5. Технический отчет по результатам инженерно-геологических изысканий на объекте «Модернизация комплекса водоотведения шахтовых вод на участке «Шахта Красный Углекоп» (Прокопьевский городской округ Кузбасса). ООО "КПК". – 0631-201-08-20-ИГИ. – Москва, 2020.

6. Баштанник С.В. Научно-технический отчет о проведении археологических исследований в Прокопьевском муниципальном районе Кемеровской области (для разработки проектной документации «Комплекс работ по освоению

участка недр Камышанский-Северный Караканского и Северо-Талдинского каменноугольных месторождений АО «СУЭК-Кузбасс»). – Кемерово, 2017. – 176 с.

7. Баштанник С.В. Отчётная документация, содержащая результаты исследований, в соответствии с которыми определяется наличие или отсутствие объектов, обладающих признаками объекта культурного наследия, на земельных участках, подлежащих воздействию земляных и строительных работ, для разработки проектной документации «Подстанция 35/6 кВ «Таёжная-Восточная» с двумя питающими ЛЭП 35 кВ» филиала «Талдинский угольный разрез» (Прокопьевский муниципальный район Кемеровской области). – Кемерово, 2018. – 96 с.

8. Баштанник С.В., Соколов П.Г. Разведки в Кемеровском и Прокопьевском районах Кемеровской области // Археологические открытия 2008 года. – М., 2011. – С. 407.

9. Илюшин А.М. Отчет об археологических разведках в Прокопьевском районе Кемеровской области в 2009 году (на участке недр «Поле шахты «Талдинская» (Пусковой комплекс) ЗАО «Салек»). – Кемерово, 2009. – 37 с.

10. Илюшин А.М. Отчет об археологических разведках в Прокопьевском районе Кемеровской области в 2012 году (на участке проектируемого отвода земель для разработки проектной документации «Обогатительная фабрика «Талдинская-Энергетическая», филиал «Талдинский угольный разрез» ОАО «УК «Кузбассразрезуголь»). – Кемерово, 2012а. – 22 с.

11. Илюшин А.М. Отчет об археологических разведках в Прокопьевском районе Кемеровской области в 2012 году (на участке проектируемого отвода земель для разработки проектной документации «Строительство пруда в пос. Большая Талда»). – Кемерово, 2012б. – 21 с.

12. Илюшин А.М., Бутьян В.А. Отчет о проведении научно-исследовательских работ (археологические разведки) по выявлению объектов историко-культурного наследия (памятников археологии) при обследовании земельных участков проектируемых для сооружения обогатительной фабрики, железнодорожной станции с объектами инфраструктуры, склада магнетита, приема и выгрузки вагонов привозных углей и технологической дороги в Прокопьевском районе Кемеровской области. – Кемерово, 2017. – 55 с.: 51 илл., 1 док.

13. Илюшин А.М. Отчет о проведении научно-исследовательских работ (археологическая разведка) по выявлению объектов историко-культурного наследия (памятников археологии) на земельном участке проектируемого под строительство

«Шахта Талдинская-Западная-1» в Прокопьевском районе Кемеровской области. – Кемерово, 2019. – 89 с.

14. Кузнецов Н.А. Археологические памятники Прокопьевского района // Кузнецкая старина. – Вып. 1. – Новокузнецк, 1991. С. 58-68.

15. Кулемзин А.М., Бородкин Ю.М. Археологические памятники Кемеровской области. Кемерово, 1989. 158 с.

16. Куминова А.В. Растительность Кемеровской области (ботанико-географическое районирование)/ Под ред. В.В. Ревердатто. – Новосибирск, 1949. – 165 с.

17. Марочкин А.Г., Герман П.В., Соколов П.Г. Отчет о выполнении изыскательских работ по выявлению объектов историко-культурного наследия на проектируемых площадках под горные работы и отвал Талдинского угольного разреза ОАО «Угольная компания «Кузбассразрезуголь» (Прокопьевский, Новокузнецкий районы Кемеровской области). – Кемерово, 2006.

18. Мытарев А.А. От Абы до Яи: Географический словарь Кузбасса. Кемерово, 1970. 216 с.

19. Потапова Ю. Участки ответственности // Российская газета. № 74(7832), 04.04.2019.

20. Симонов Д.А. Отчет о проведении обследования земельных участков по выявлению объектов историко-культурного наследия в районе намечаемого «Технического перевооружения горных работ 1 очереди разреза «Талдинский» с увеличением мощности до 14 млн. тон угля в год филиала ОАО «УК «Кузбассразрезуголь» «Талдинский угольный разрез» (поле Талдинское). – Новокузнецк, 2011.

21. Симонов Д.А. Проведение научно-исследовательских работ по выявлению объектов историко-культурного наследия (памятников археологии) на земельных участках, отводимых для разработки проектной документации «Технический проект разработки пластов 70 и 69 шахты «Талдинская-Западная-2» ШУ «Талдинское-Западное» ОАО «СУЭК-Кузбасс» Талдинского каменноугольного месторождения». – Новокузнецк, 2015а.

22. Симонов Д.А. Археологические работы в бассейне рек Талда, Кыргай и Кыргайчик в границах горного отвода ООО «Шахта «Кыргайская» ООО «Талдинского горнодобывающая компания». – Новокузнецк, 2015б.

23. Симонов Д.А. Археологические работы на участке для разработки проектной документации «Реконструкция участка «Заречный» ОАО «СУЭК-Кузбасс» с увеличением производственной мощности до 4 млн. тон». – Новокузнецк, 2015в.
24. Симонов Д.А. Отчет об археологических работах по выявлению объектов историко-культурного наследия (памятников археологии) на земельном участке, отводимом для разработки проектной документации по объекту «Обогатительная фабрика «Талдинская-Энергетическая» в филиале «Талдинский угольный разрез» ОАО «УК «Кузбассразрезуголь» в Прокопьевском районе Кемеровской области, в 2017 году. – Новокузнецк, 2017.
25. Соколов П.Г., Баштанник С.В., Звягина М.С. Результаты мониторинга сохранности, состояния и использования памятников археологии Прокопьевского района (к проблеме сохранения культурного наследия) // Музееведение и историко-культурное наследие. – Кемерово: КемГУКИ, 2009. – Вып. III. – С. 197-213.
26. Ширин Ю.В. Археологическая разведка на земельных участках, отводимых под строительные работы ОАО «УК «Кузбассразрезуголь» «Талдинский угольный разрез» на поле разреза «Таежный» (Прокопьевский район Кемеровской области). – Новокузнецк, 2010а.
27. Ширин Ю.В. Археологические разведывательные работы на земельных участках, отводимых под строительные шахты «Талдинская-Западная-1» (Прокопьевский район Кемеровской области). – Новокузнецк, 2010б.
28. Ширин Ю.В. Результаты археологических разведок в бассейне р. Абы // Из Кузнецкой старины. Новокузнецк, 2012а. С. 11 - 33.
29. Ширин Ю.В. Результаты археологических разведок в бассейне р. Ускат // Из Кузнецкой старины. Новокузнецк, 2013. С. 19-35.
30. Ширин Ю.В. Отчет о проведении научно-исследовательских работ по обследованию земельного участка по выявлению объектов историко-культурного наследия (памятников археологии) для разработки проектной документации «ОАО «УК «Кузбассразрезуголь» филиал «Талдинский угольный разрез». Корректировка проекта отработки Северокрыгайского месторождения базальтов». – Новокузнецк, 2013б.
31. Фрибус А.В. Отчет о проведении археологической разведки в Прокопьевском районе Кемеровской области (на участке отвода земель для отработки проектной документации на отработку угля открытыми горными работами на поле шахты «Талдинская-3» ЗАО «Салек». – Кемерово, 2012.

32. Фрибус А.В. Отчет о проведении научно-исследовательских работ по обследованию земельных участков по выявлению объектов историко-культурного наследия (памятников археологии) для разработки проектной документации «Корректировка горно-транспортной части проектной документации угледобывающего предприятия ООО «Ресурс» на участке недр Кыргайский Средний в связи с увеличением проектной мощности» в Прокопьевском районе Кемеровской области. – Кемерово, 2017. –129 с.

### **Обоснования вывода экспертизы**

Анализ представленных документов и специальной литературы показал, что на участке общей площадью 21,8 га, по объекту «Модернизация комплекса водоотведения шахтовых вод на участке «Шахта Красный Углекоп» (Прокопьевский городской округ Кузбасса), расположенном на участке кадастрового квартала 42:32:0102006, отсутствуют объекты культурного наследия, включенные в реестр, а также выявленные объекты культурного наследия. Испрашиваемый земельный участок расположен вне зон охраны, защитных зон объектов культурного наследия. Известные объекты археологического наследия расположены на удалении 5,7 км и далее от обследованного земельного участка.

Результаты проведенных археологических исследований позволяют сделать вывод об **отсутствии** объектов, обладающих признаками объекта археологического наследия на земельном участке общей площадью 21,8 га, по объекту «Модернизация комплекса водоотведения шахтовых вод на участке «Шахта Красный Углекоп» (Прокопьевский городской округ Кузбасса). Строительство объекта по титулу «Модернизация комплекса водоотведения шахтовых вод на участке «Шахта Красный Углекоп» (Прокопьевский городской округ Кузбасса) не создает угрозы нарушения культурного слоя близлежащих объектов археологического наследия.

### **Вывод экспертизы**

Экспертиза земельного участка общей площадью 21,8 га, испрашиваемого под объект «Модернизация комплекса водоотведения шахтовых вод на участке «Шахта Красный Углекоп» (Прокопьевский городской округ Кузбасса), расположенного на земельном участке в кадастровом квартале 42:32:0102006, показала отсутствие объектов культурного наследия, включенных в реестр, выявленных объектов культурного наследия и объектов, обладающих признаками объекта культурного наследия. Испрашиваемый земельный участок расположен вне зон охраны, защитных зон объектов культурного

наследия. Следовательно, на земельном участке, испрашиваемом под объект «Шахта Красный Углекоп» (Прокопьевский городской округ Кузбасса), возможно проведение земляных, строительных, мелиоративных и (или) хозяйственных работ. **Заключение экспертизы положительное.**

### **Перечень приложений**

Приложение 1. Письмо Комитета по охране объектов культурного наследия Кемеровской области № 02/856 от 27.04.2020 г. об отсутствии сведений о наличии на земельном участке для разработки раздела проектной документации по титулу «Модернизация комплекса водоотведения шахтовых вод на участке «Шахта Красный Углекоп» (Прокопьевский городской округ Кузбасса) выявленных объектов культурного наследия либо объектов, обладающих признаками объекта культурного наследия (в том числе археологического). Электронная копия на 2 листах.

Приложение 2. Географические координаты (WGS-84 и МСК-42 зона 1) угловых точек участка «Модернизация комплекса водоотведения шахтовых вод на участке «Шахта Красный Углекоп» (Прокопьевский городской округ Кузбасса). Электронная копия на 1 листе.

Приложение 3. Топографический план участка «Модернизация комплекса водоотведения шахтовых вод на участке «Шахта Красный Углекоп» (Прокопьевский городской округ Кузбасса). Электронная копия на 1 листе.

Приложение 4. Результаты археологической разведки по объекту «Модернизация комплекса водоотведения шахтовых вод на участке «Шахта Красный Углекоп» (Прокопьевский городской округ Кузбасса). Альбом иллюстраций на 71 листе.

Приложение 5. Договор № ИЭЧ-11/2020-ГИКЭ от 07.06.2020 г. между ООО «КПК» и ФИЦ УУХ СО РАН на выполнение научно-исследовательских работ по археологическому обследованию и проведению государственной историко-культурной экспертизы (ГИКЭ) земельных участков, подлежащих воздействию земельных, строительных, хозяйственных и иных работ для разработки раздела проектной документации по титулу «Модернизация комплекса водоотведения шахтовых вод на участке «Шахта Красный Углекоп» (Прокопьевский городской округ Кузбасса). Реконструкция золоотвала с увеличением мощности». Электронная копия на 5 листах.



Приложение 6. Открытый лист № 1100-2020 от 16.07.2020 г. выданный Министерством культуры Российской Федерации Плацу Ивану Андреевичу. Электронная копия на 1 листе.

Дата оформления Акта экспертизы «17» августа 2020 г.

Эксперт

А.Г. Марочкин

Держатель открытого листа

И.А. Плац



Комитет по охране объектов  
культурного наследия Кузбасса  
(Комитет по охране ОКН Кузбасса)

Советский пр., д. 60, корпус 2, офис 101,  
г. Кемерово, 650064  
Тел./факс (3842) 36-69-47  
e-mail: okn-kuzbass@ako.ru ; http://okn-kuzbass.ru  
ОКПО 03812632; ОГРН 1164205071326;  
ИНН/КПП 4205331804/420501001  
27.04.2020 № 02/856

Директору по проектным работам  
ООО «Кузнецкая проектная  
компания»

Перунову А.В.

на № Кем 2020/268 от 21.04.2020

В ответ на Ваше письмо о наличии (отсутствии) объектов культурного наследия сообщаем следующее.

После рассмотрения представленных картографических материалов установлено, что на участке реализации проектных решений по титулу: «Модернизация комплекса водоотведения шахтовых вод на участке «Шахта Красный Углекоп» отсутствуют объекты культурного наследия, включенные в Единый государственный реестр объектов культурного наследия (памятников истории и культуры) народов Российской Федерации.

Испрашиваемые земельные участки расположены вне зон охраны объектов культурного наследия и вне защитных зон объектов культурного наследия.

Сведениями об отсутствии на испрашиваемых участках выявленных объектов культурного наследия либо объектов, обладающих признаками объекта культурного наследия (в т.ч. археологического), Комитет не располагает.

Учитывая изложенное, заказчик работ в соответствии со статьями 28, 30, 31, 32, 36, 45.1 Федерального закона от 25.06.2002 №73-ФЗ «Об объектах культурного наследия (памятниках истории и культуры) народов Российской Федерации» (далее – Федеральный закон) обязан:

- обеспечить проведение и финансирование историко-культурной экспертизы земельного участка, подлежащего воздействию земляных, строительных, хозяйственных и иных работ, путем археологической разведки, в порядке, установленном статьей 45.1 Федерального закона;

- представить в Комитет документацию, подготовленную на основе полевых археологических работ, содержащую результаты исследований, в соответствии с которыми определяется наличие или отсутствие объектов, обладающих признаками объекта культурного наследия на земельном участке, подлежащем воздействию земляных, строительных, хозяйственных и иных

работ, а также заключение государственной историко-культурной экспертизы указанной документации (либо земельного участка).

В случае обнаружения в границах земельного участка, подлежащего воздействию земляных, строительных, хозяйственных и иных работ объектов, обладающих признаками объекта археологического наследия, и после принятия Комитетом решения о включении данного объекта в перечень выявленных объектов культурного наследия:

- разработать в составе проектной документации раздел об обеспечении сохранности выявленного объекта культурного наследия или о проведении спасательных археологических полевых работ или проект обеспечения сохранности выявленного объекта культурного наследия либо план проведения спасательных археологических полевых работ, включающих оценку воздействия проводимых работ на указанный объект культурного наследия (далее – документация или раздел документации, обосновывающей меры по обеспечению сохранности выявленного объекта культурного (археологического) наследия);

- получить по документации или разделу документации, обосновывающей меры по обеспечению сохранности выявленного объекта культурного наследия заключение государственной историко-культурной экспертизы и представить его совместно с указанной документацией в Комитет на согласование;

- обеспечить реализацию согласованной Комитетом документации, обосновывающей меры по обеспечению сохранности выявленного объекта культурного (археологического) наследия.

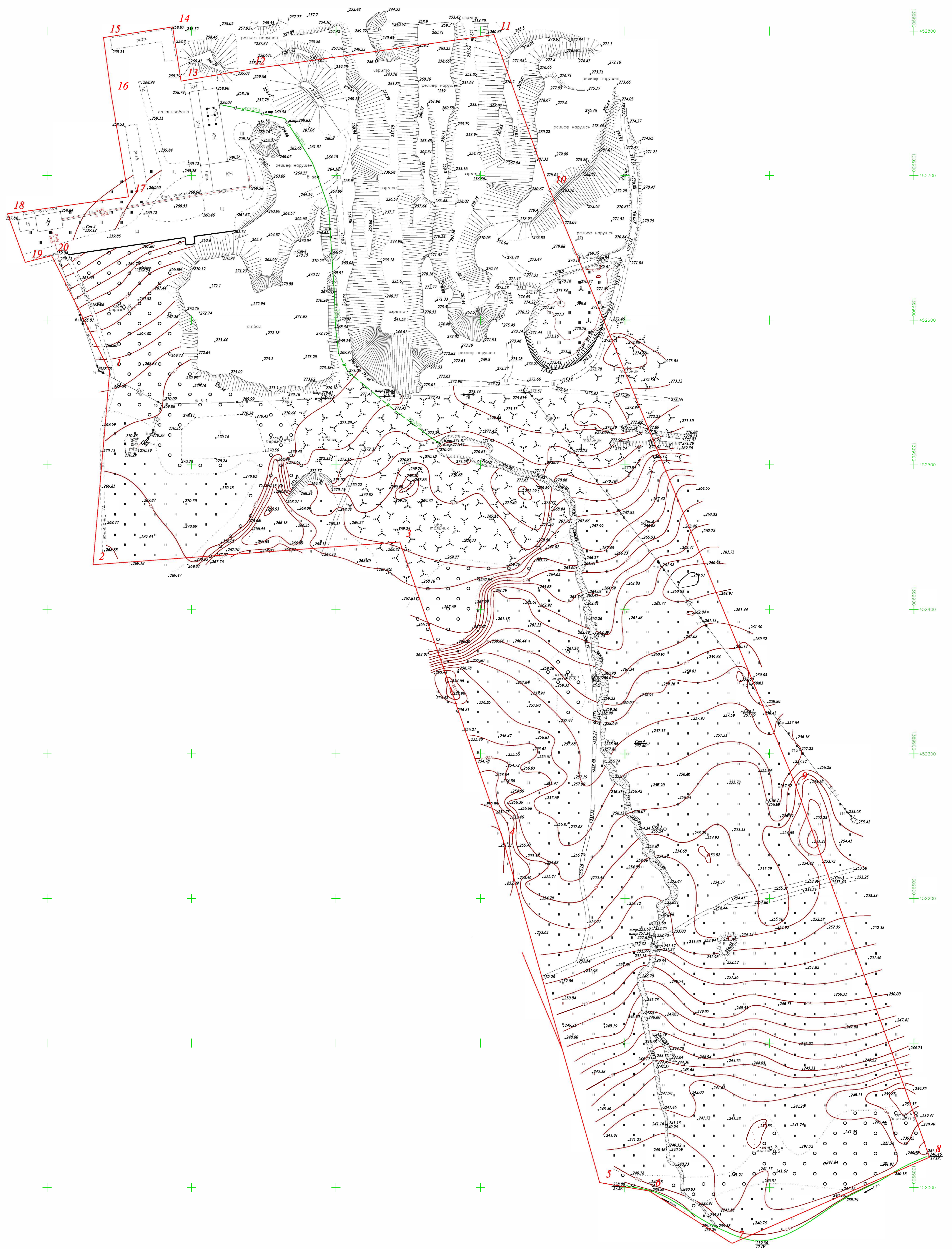
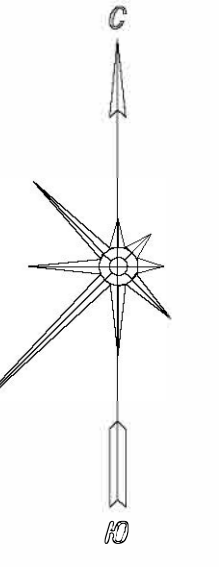
С уважением,  
председатель Комитета



Ю.Ю. Гизей

МСК 42 zona 1		
Номер угловой точки	X	Y
1	452564.632	1389343.421
2	452430.818	1389331.804
3	452446.561	1389544.151
4	452240.197	1389615.855
5	452003.559	1389682.601
6	451997.756	1389716.848
7	451961.443	1389774.151
8	452021.076	1389910.811
9	452278.803	1389818.012
10	452691.364	1389647.402
11	452797.508	1389609.262
12	452773.325	1389439.323
13	452765.306	1389392.757
14	452802.830	1389386.904
15	452795.453	1389339.078
16	452756.036	1389344.377
17	452685.346	1389356.335
18	452673.612	1389272.608
19	452640.001	1389284.978
20	452644.697	1389303.212

Система координат WGS 84						
Номер угловой точки	Северная широта			Восточная долгота		
	Градусы	Минуты	Секунды	Градусы	Минуты	Секунды
1	53	48	29,71	86	49	21,00
2	53	48	25,40	86	49	20,22
3	53	48	25,77	86	49	31,84
4	53	48	19,06	86	49	35,54
5	53	48	11,36	86	49	38,94
6	53	48	11,15	86	49	40,80
7	53	48	9,94	86	49	43,90
8	53	48	11,79	86	49	51,42
9	53	48	20,18	86	49	46,62
10	53	48	33,62	86	49	37,74
11	53	48	37,08	86	49	35,76
12	53	48	36,40	86	49	26,45
13	53	48	36,17	86	49	23,90
14	53	48	37,39	86	49	23,62
15	53	48	37,18	86	49	21,00
16	53	48	35,90	86	49	21,25
17	53	48	33,61	86	49	21,83
18	53	48	33,28	86	49	17,24
19	53	48	32,19	86	49	17,88
20	53	48	32,33	86	49	18,88



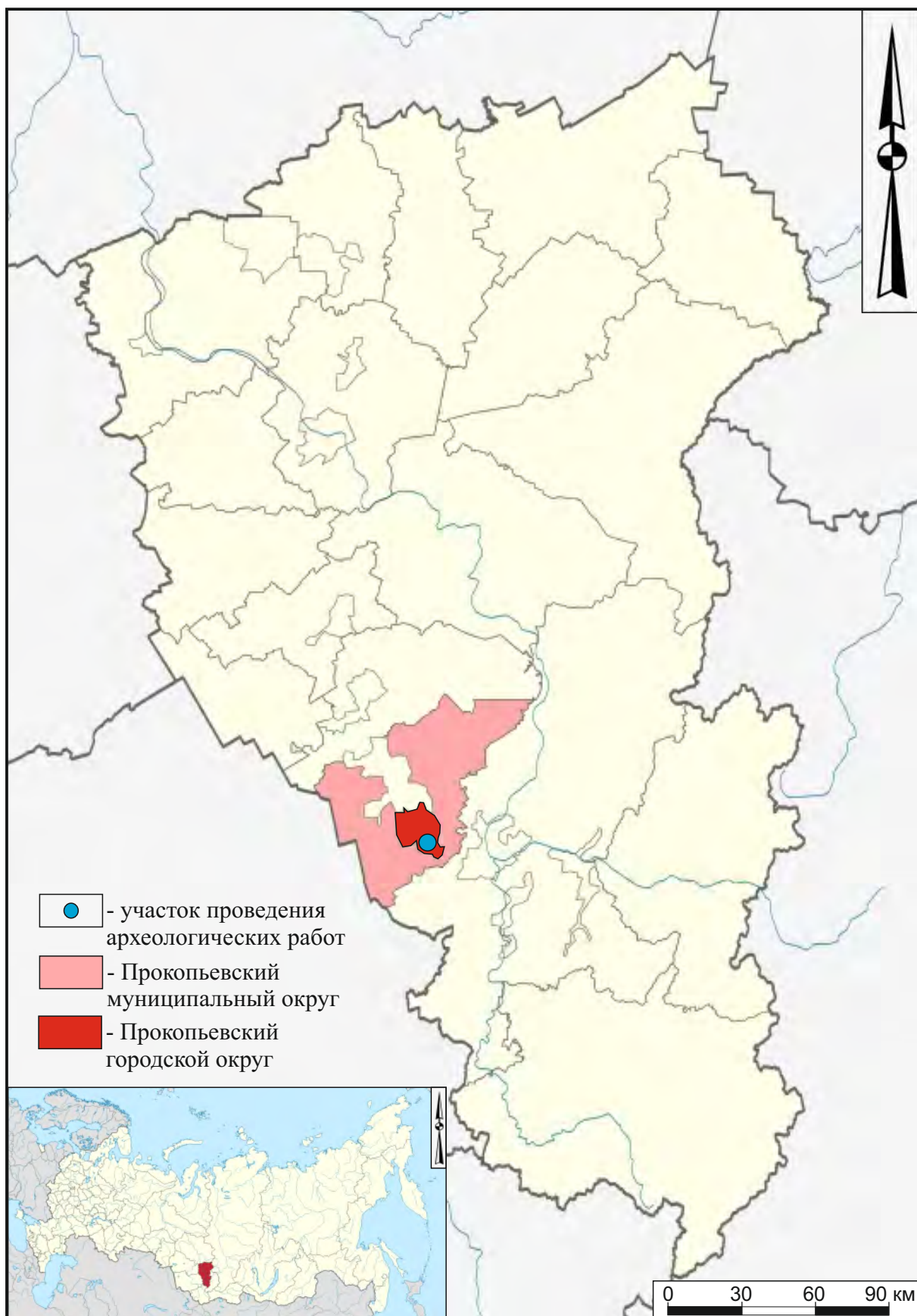


Рис. 1. Археологическое обследование земельного участка, подлежащего воздействию земельных, строительных, хозяйственных и иных работ для разработки раздела проектной документации по титулу «Модернизация комплекса водоотведения шахтовых вод на участке «Шахта Красный Углекоп» (Прокопьевский городской округ Кузбасса). Схема расположения Прокопьевского городского округа Кемеровской области - Кузбасса.

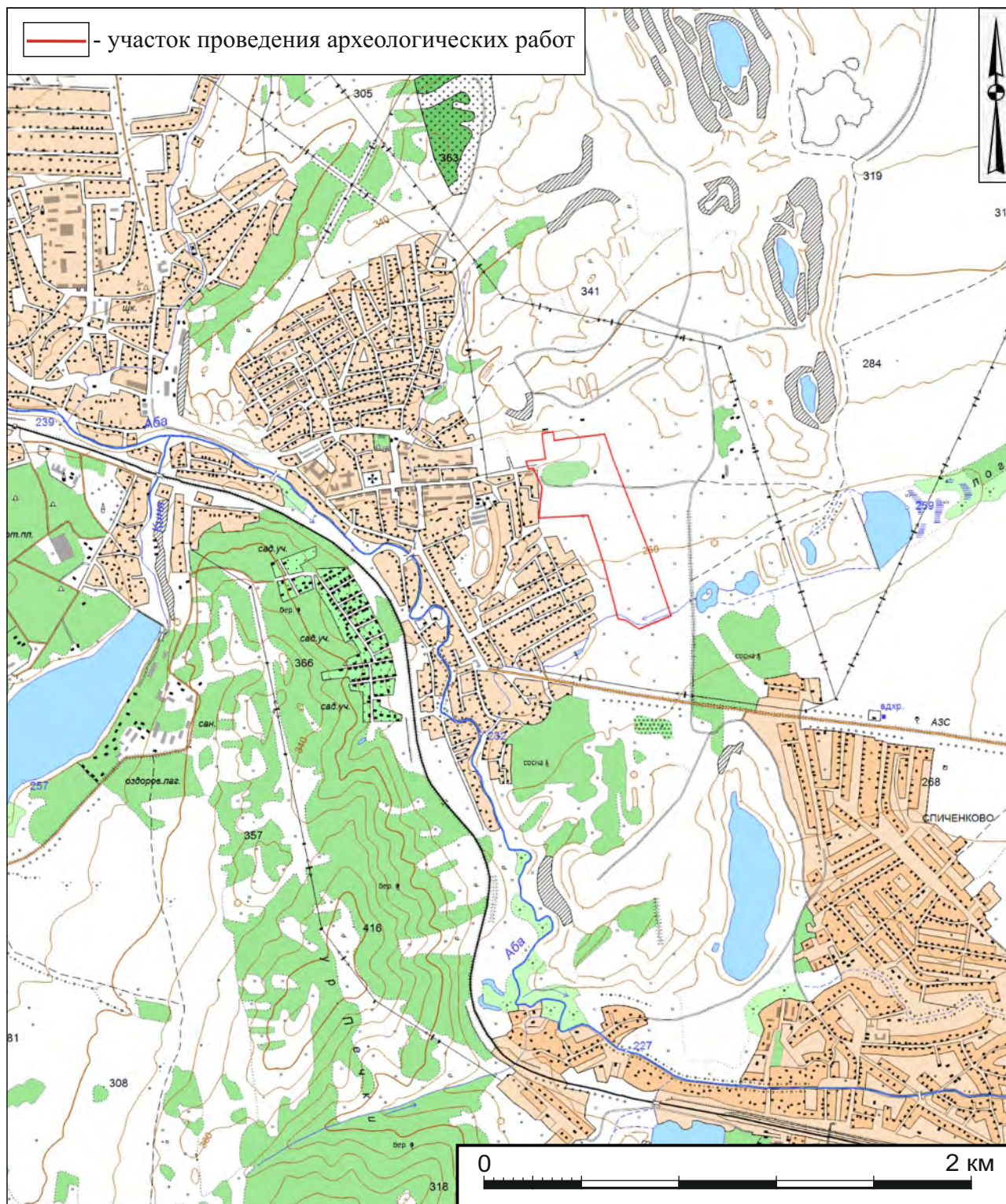


Рис. 2. Археологическое обследование земельного участка, подлежащего воздействию земельных, строительных, хозяйственных и иных работ для разработки раздела проектной документации по титулу «Модернизация комплекса водоотведения шахтовых вод на участке «Шахта Красный Углекоп» (Прокопьевский городской округ Кузбасса). Ситуационный план с участком проведения археологических работ.

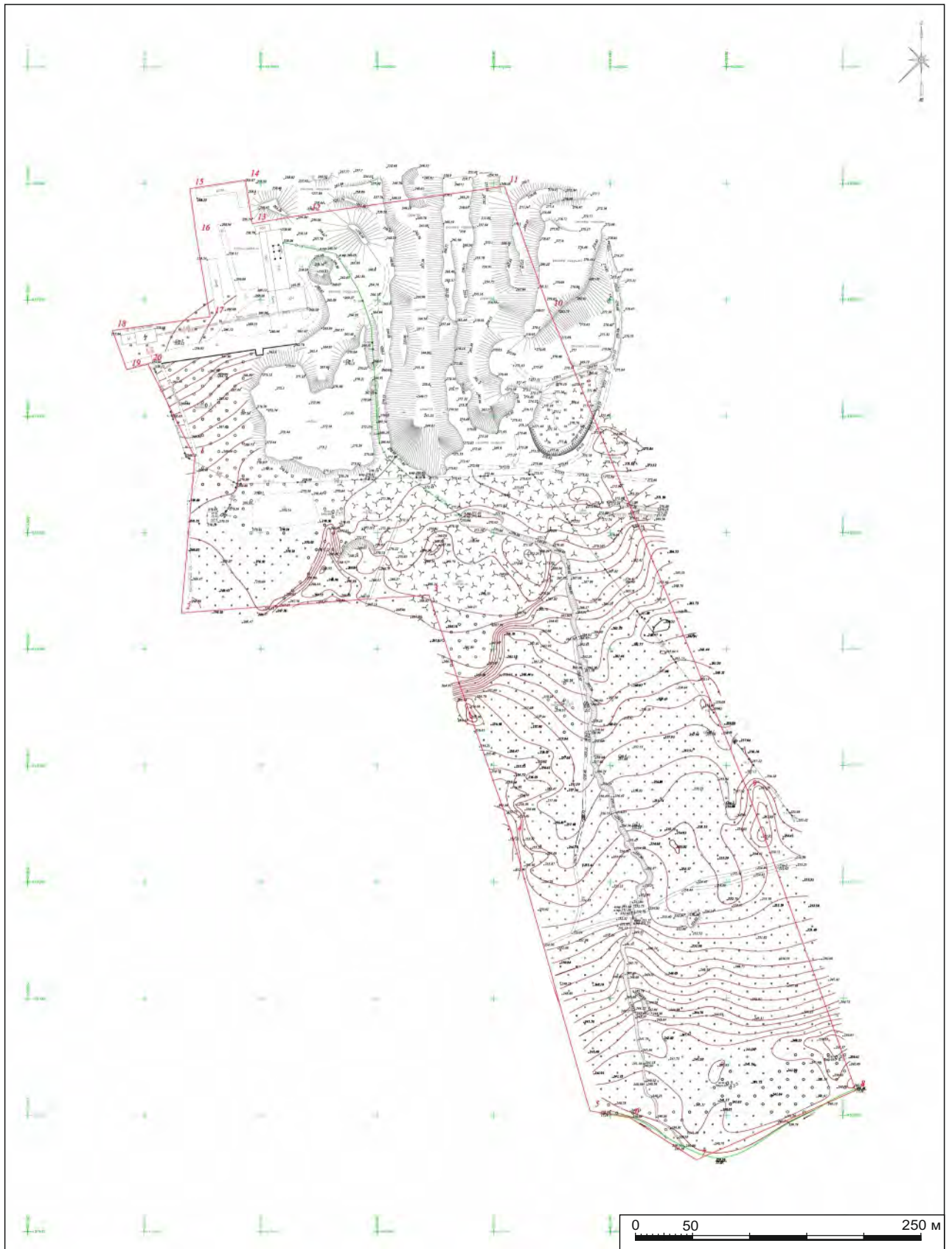
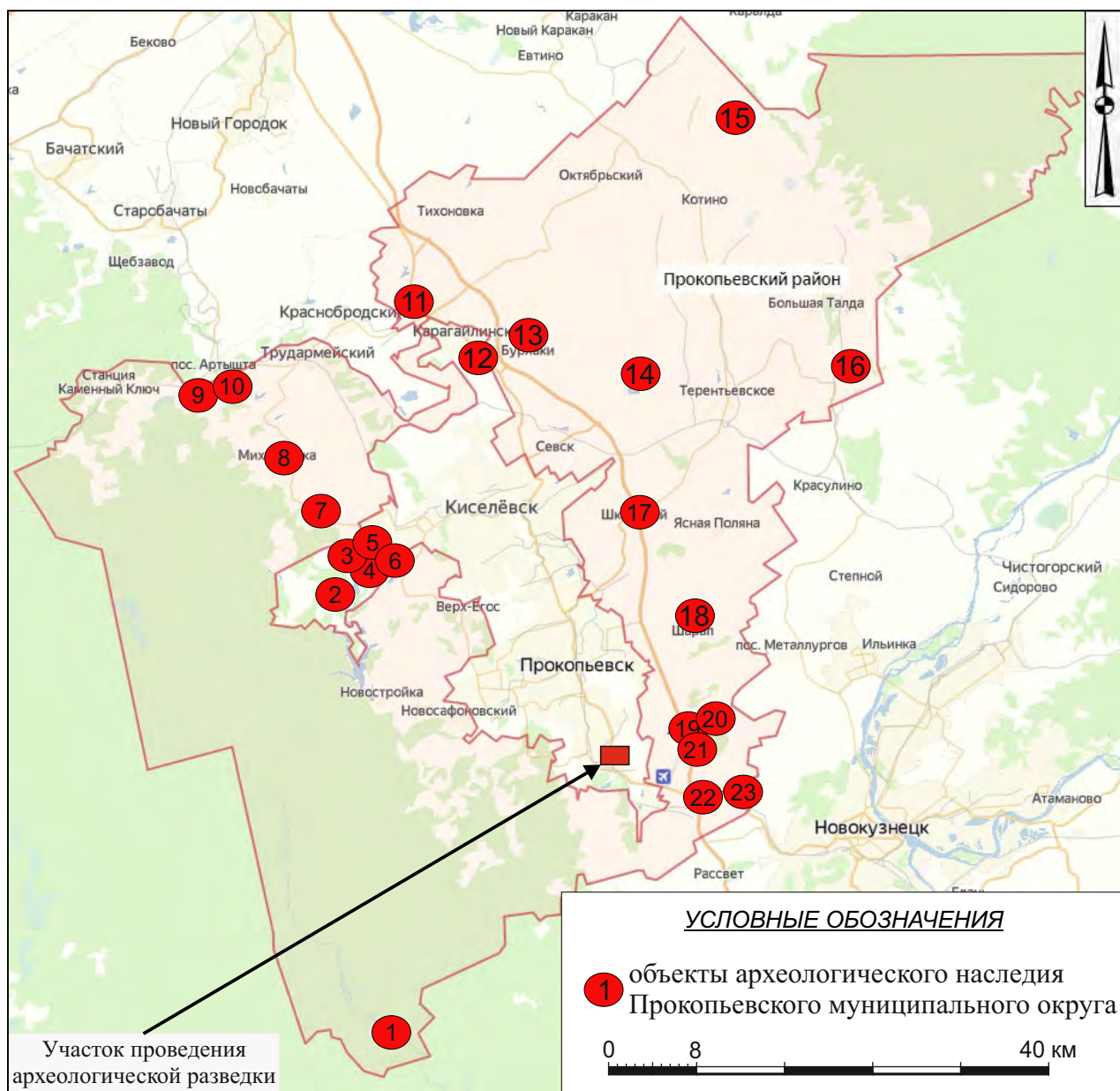


Рис. 3. Археологическое обследование земельного участка, подлежащего воздействию земельных, строительных, хозяйственных и иных работ для разработки раздела проектной документации по титулу «Модернизация комплекса водоотведения шахтовых вод на участке «Шахта Красный Углекоп» (Прокопьевский городской округ Кузбасса). Топографический план участка проведения археологических работ. Предоставлен заказчиком.





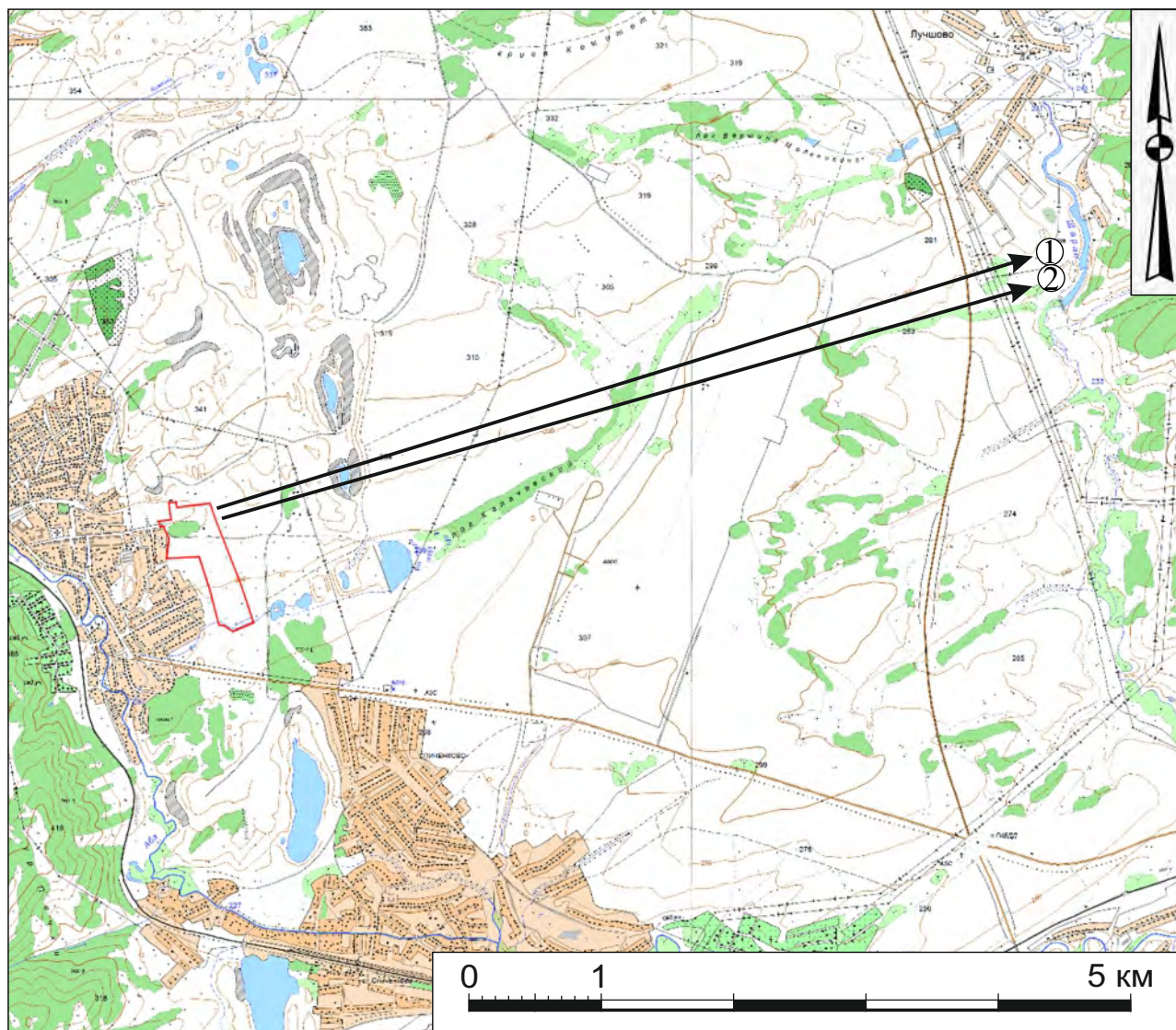
Рис. 4. Границы земельного участка, подлежащего воздействию земельных, строительных, хозяйственных и иных работ для разработки раздела проектной документации по титулу «Модернизация комплекса водоотведения шахтовых вод на участке «Шахта Красный Углекоп» (Прокопьевский городской округ Кузбасса). Представлено по координатам (поворотным точкам) Заказчика на спутниковом снимке геоинформационной системы Google Earth Pro (съемка 26.05.2020 г.).



1. Пещера Томская
2. Пещера Синие скалы
3. Поселение Верх-Чумыш 1
4. Поселение Верх-Чумыш 2
5. Поселение Верх-Чумыш 3
6. Поселение Верх-Чумыш 4
7. Поселение Иганинское 1
8. Местонахождение Инчереп 1
9. Поселение Артышта 1
10. Поселение Артышта 2
11. Местонахождение Новокарагайлинское
12. Поселение Бурлаки 1

13. Поселение Бурлаки 2
14. Поселение Ельнахта 1
15. Поселение Тыхта 1
16. Поселение Талда 1
17. Поселение Школьный
18. Поселение Шарап 1
19. Поселение Лучшево 1
20. Поселение Лучшево 2
21. Поселение Лучшево 3
22. Поселения Калачево 1 - 5
23. Поселения Кербезек 1 - 3

Рис. 5. Археологическое обследование земельного участка, подлежащего воздействию земельных, строительных, хозяйственных и иных работ для разработки раздела проектной документации по титулу «Модернизация комплекса водоотведения шахтовых вод на участке «Шахта Красный Углекоп» (Прокопьевский городской округ Кузбасса). Карта археологических памятников Прокопьевского муниципального округа Кемеровской области - Кузбасса.



— - участок проведения археологических работ

Расстояние до ближайших объектов археологического наследия:

→ ① - до ОАН «поселение Лучшево 2» - 5,7 км

→ ② - до ОАН «поселение Лучшево 3» - 5,7 км

Рис. 6. Археологическое обследование земельного участка, подлежащего воздействию земельных, строительных, хозяйственных и иных работ для разработки раздела проектной документации по титулу «Модернизация комплекса водоотведения шахтовых вод на участке «Шахта Красный Углекоп» (Прокопьевский городской округ Кузбасса). Расположение ближайших археологических памятников по отношению к объекту обследования.

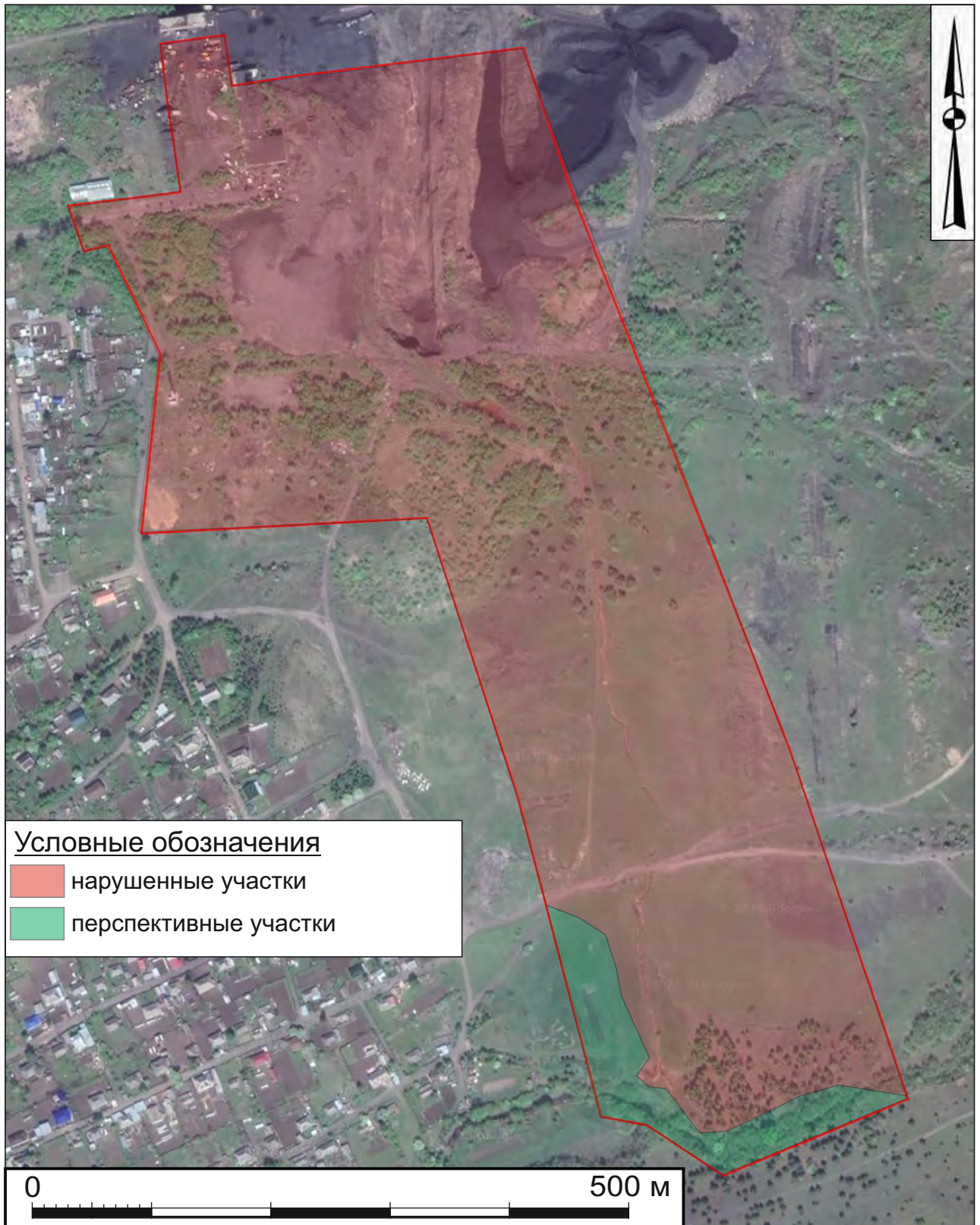


Рис. 7. Археологическое обследование земельного участка, подлежащего воздействию земельных, строительных, хозяйственных и иных работ для разработки раздела проектной документации по титулу «Модернизация комплекса водоотведения шахтовых вод на участке «Шахта Красный Углекоп» (Прокопьевский городской округ Кузбасса). Оценка техногенной нагрузки на участок обследования и его перспективные части для поиска археологических материалов на спутниковом снимке геоинформационной системы Google Earth Pro (съемка 26.05.2020 г.).

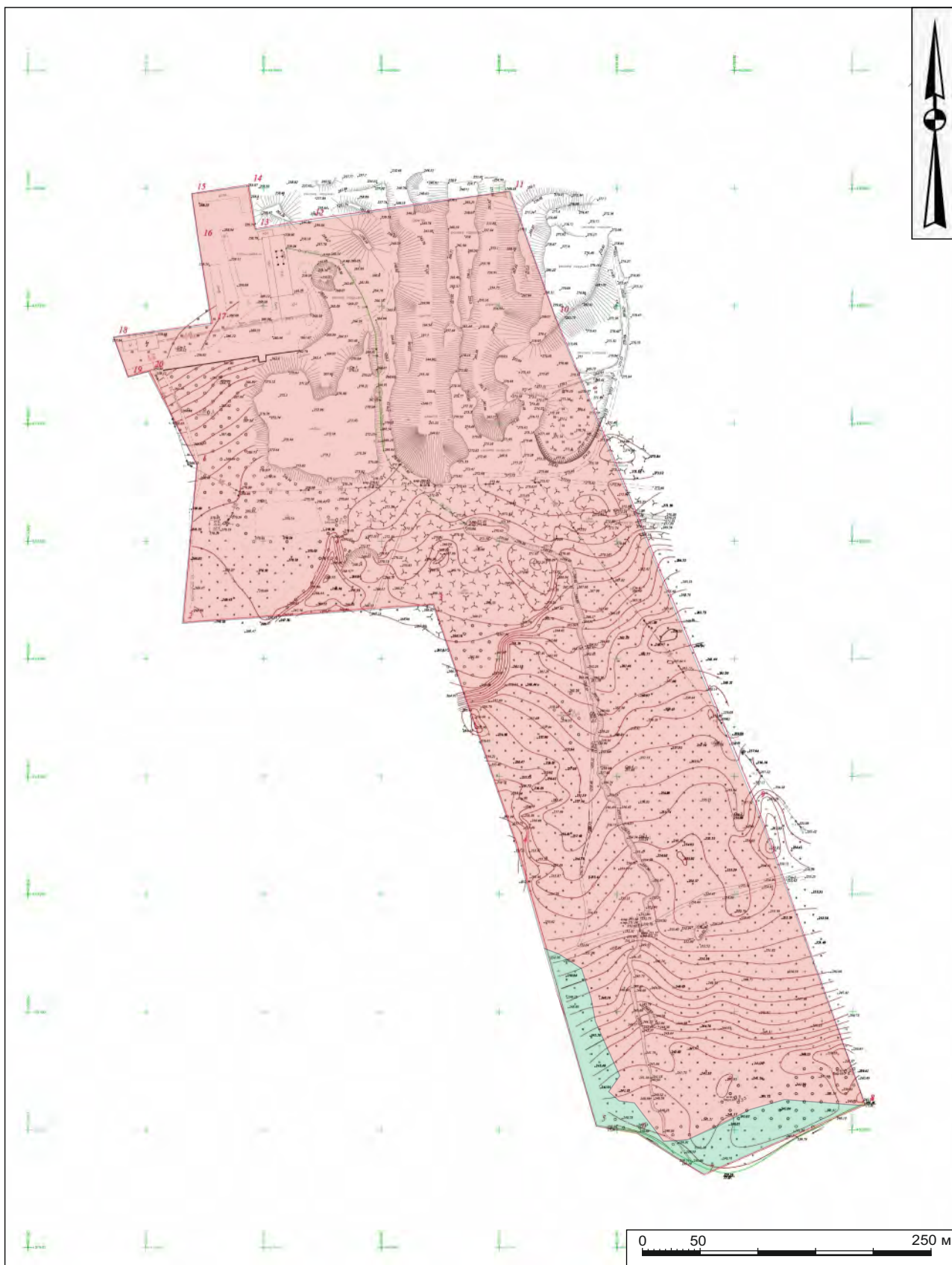


Рис. 8. Археологическое обследование земельного участка, подлежащего воздействию земельных, строительных, хозяйственных и иных работ для разработки раздела проектной документации по титулу «Модернизация комплекса водоотведения шахтовых вод на участке «Шахта Красный Углекоп» (Прокопьевский городской округ Кузбасса). Оценка техногенной нагрузки на участок обследования и его перспективные части для поиска археологических материалов на топографическом плане заказчика.

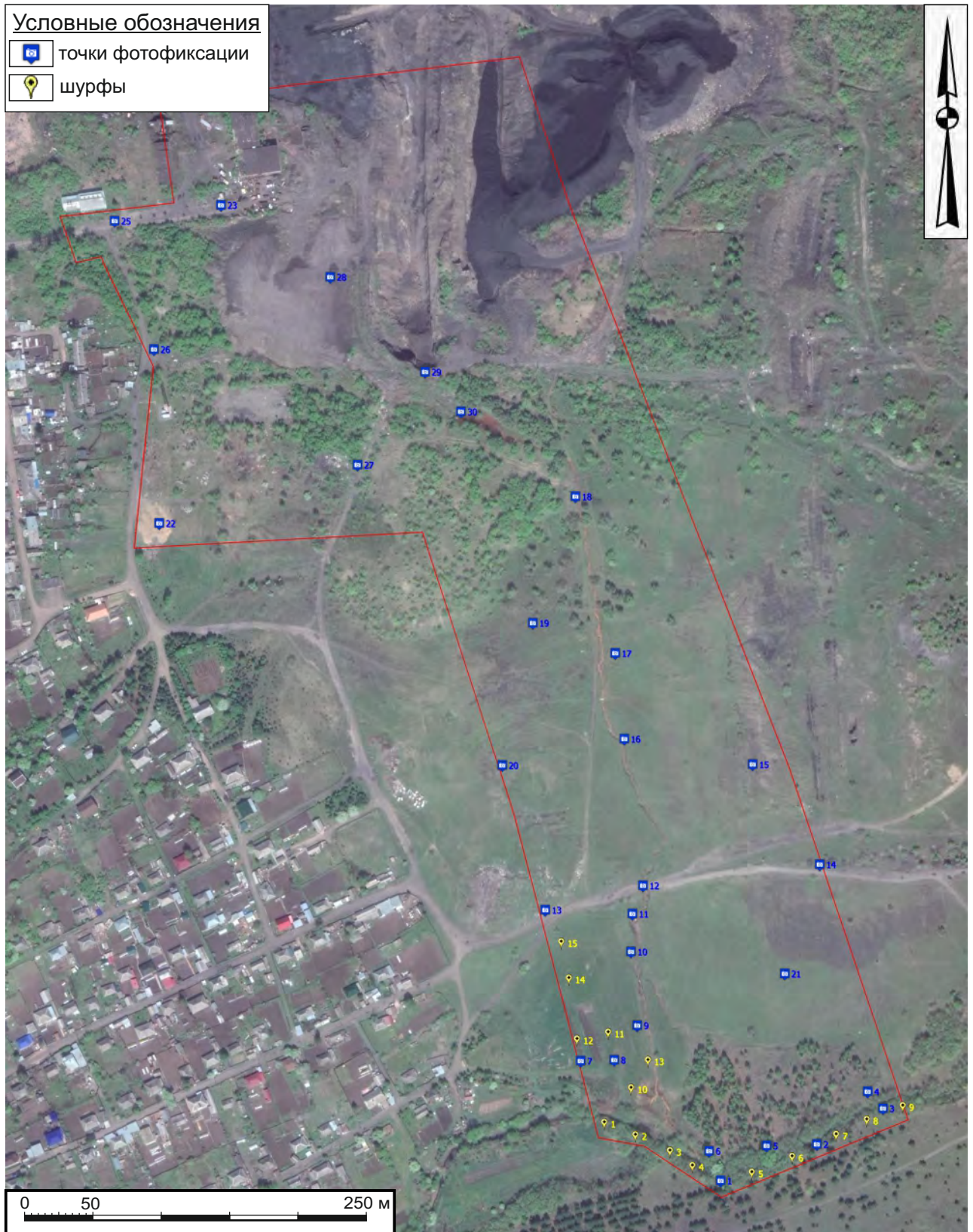


Рис. 9. Археологическое обследование земельного участка, подлежащего воздействию земельных, строительных, хозяйственных и иных работ для разработки раздела проектной документации по титулу «Модернизация комплекса водоотведения шахтовых вод на участке «Шахта Красный Углекоп» (Прокопьевский городской округ Кузбасса). Расположение точек фотофиксации и археологических раскрытий на спутниковом снимке геоинформационной системы Google Earth Pro (съемка 26.05.2020 г.).

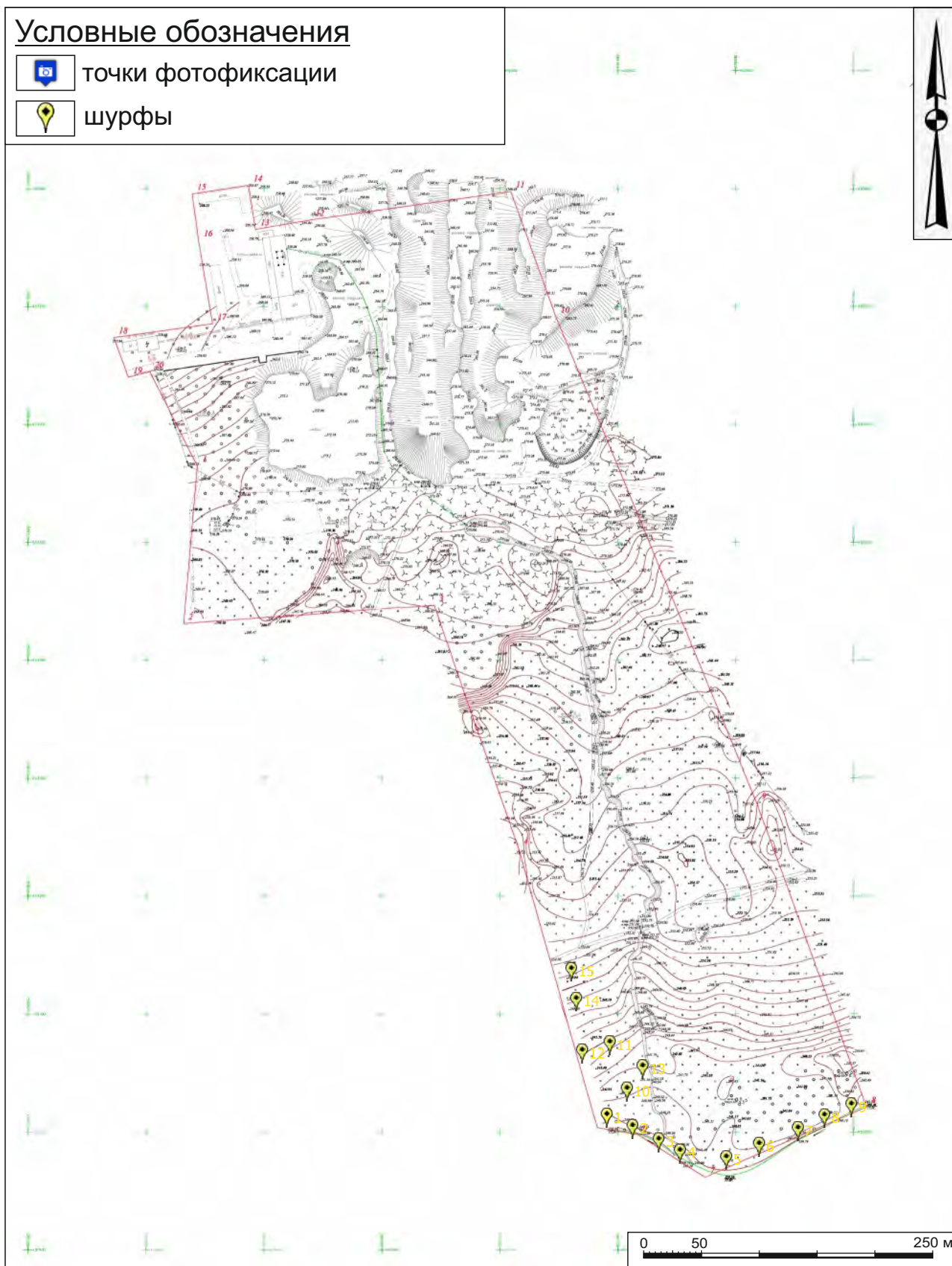


Рис. 10. Археологическое обследование земельного участка, подлежащего воздействию земельных, строительных, хозяйственных и иных работ для разработки раздела проектной документации по титулу «Модернизация комплекса водоотведения шахтовых вод на участке «Шахта Красный Углекоп» (Прокопьевский городской округ Кузбасса). Расположение археологических раскритий на топографическом плане.



Рис. 11. Археологическое обследование земельного участка, подлежащего воздействию земельных, строительных, хозяйственных и иных работ для разработки раздела проектной документации по титулу «Модернизация комплекса водоотведения шахтовых вод на участке «Шахта Красный Углекоп» (Прокопьевский городской округ Кузбасса). Точка фотофиксации №1: 1 - вид на север; 2 - вид на запад.





Рис. 12. Археологическое обследование земельного участка, подлежащего воздействию земельных, строительных, хозяйственных и иных работ для разработки раздела проектной документации по титулу «Модернизация комплекса водоотведения шахтовых вод на участке «Шахта Красный Углекоп» (Прокопьевский городской округ Кузбасса). Точка фотофиксации №2: 1 - вид на запад; 2 - вид на восток.



Рис. 13. Археологическое обследование земельного участка, подлежащего воздействию земельных, строительных, хозяйственных и иных работ для разработки раздела проектной документации по титулу «Модернизация комплекса водоотведения шахтовых вод на участке «Шахта Красный Углекоп» (Прокопьевский городской округ Кузбасса). Точка фотофиксации №3: 1 - вид на север; 2 - вид на восток.



Рис. 14. Археологическое обследование земельного участка, подлежащего воздействию земельных, строительных, хозяйственных и иных работ для разработки раздела проектной документации по титулу «Модернизация комплекса водоотведения шахтовых вод на участке «Шахта Красный Углекоп» (Прокопьевский городской округ Кузбасса). Точка фотофиксации №4: 1 - вид на север; 2 - вид на юг.



Рис. 15. Археологическое обследование земельного участка, подлежащего воздействию земельных, строительных, хозяйственных и иных работ для разработки раздела проектной документации по титулу «Модернизация комплекса водоотведения шахтовых вод на участке «Шахта Красный Углекоп» (Прокопьевский городской округ Кузбасса). Точка фотофиксации №5: 1 - вид на восток; 2 - вид на запад.



Рис. 16. Археологическое обследование земельного участка, подлежащего воздействию земельных, строительных, хозяйственных и иных работ для разработки раздела проектной документации по титулу «Модернизация комплекса водоотведения шахтовых вод на участке «Шахта Красный Углекоп» (Прокопьевский городской округ Кузбасса). Точка фотофиксации №6: 1 - вид на восток; 2 - вид на запад.



Рис. 17. Археологическое обследование земельного участка, подлежащего воздействию земельных, строительных, хозяйственных и иных работ для разработки раздела проектной документации по титулу «Модернизация комплекса водоотведения шахтовых вод на участке «Шахта Красный Углекоп» (Прокопьевский городской округ Кузбасса). Точка фотофиксации №7: 1 - вид на восток; 2 - вид на запад.



Рис. 18. Археологическое обследование земельного участка, подлежащего воздействию земельных, строительных, хозяйственных и иных работ для разработки раздела проектной документации по титулу «Модернизация комплекса водоотведения шахтовых вод на участке «Шахта Красный Углекоп» (Прокопьевский городской округ Кузбасса). Точка фотофиксации №8: 1 - вид на восток; 2 - вид на запад.



Рис. 19. Археологическое обследование земельного участка, подлежащего воздействию земельных, строительных, хозяйственных и иных работ для разработки раздела проектной документации по титулу «Модернизация комплекса водоотведения шахтовых вод на участке «Шахта Красный Углекоп» (Прокопьевский городской округ Кузбасса). Точка фотофиксации №9: 1 - вид на север; 2 - вид на юг.





Рис. 20. Археологическое обследование земельного участка, подлежащего воздействию земельных, строительных, хозяйственных и иных работ для разработки раздела проектной документации по титулу «Модернизация комплекса водоотведения шахтовых вод на участке «Шахта Красный Углекоп» (Прокопьевский городской округ Кузбасса). Точка фотофиксации №10: 1 - вид на север; 2 - вид на юг.



Рис. 21. Археологическое обследование земельного участка, подлежащего воздействию земельных, строительных, хозяйственных и иных работ для разработки раздела проектной документации по титулу «Модернизация комплекса водоотведения шахтовых вод на участке «Шахта Красный Углекоп» (Прокопьевский городской округ Кузбасса). Точка фотофиксации №11: 1 - вид на север; 2 - вид на юг.



Рис. 22. Археологическое обследование земельного участка, подлежащего воздействию земельных, строительных, хозяйственных и иных работ для разработки раздела проектной документации по титулу «Модернизация комплекса водоотведения шахтовых вод на участке «Шахта Красный Углекоп» (Прокопьевский городской округ Кузбасса). Точка фотофиксации №12: 1 - вид на запад; 2 - вид на восток.



Рис. 23. Археологическое обследование земельного участка, подлежащего воздействию земельных, строительных, хозяйственных и иных работ для разработки раздела проектной документации по титулу «Модернизация комплекса водоотведения шахтовых вод на участке «Шахта Красный Углекоп» (Прокопьевский городской округ Кузбасса). Точка фотофиксации №13: 1 - вид на запад; 2 - вид на восток.



Рис. 24. Археологическое обследование земельного участка, подлежащего воздействию земельных, строительных, хозяйственных и иных работ для разработки раздела проектной документации по титулу «Модернизация комплекса водоотведения шахтовых вод на участке «Шахта Красный Углекоп» (Прокопьевский городской округ Кузбасса). Точка фотофиксации №14: 1 - вид на запад; 2 - вид на восток.



Рис. 25. Археологическое обследование земельного участка, подлежащего воздействию земельных, строительных, хозяйственных и иных работ для разработки раздела проектной документации по титулу «Модернизация комплекса водоотведения шахтовых вод на участке «Шахта Красный Углекоп» (Прокопьевский городской округ Кузбасса). Точка фотофиксации №15: 1 - вид на юг; 2 - вид на север.



Рис. 26. Археологическое обследование земельного участка, подлежащего воздействию земельных, строительных, хозяйственных и иных работ для разработки раздела проектной документации по титулу «Модернизация комплекса водоотведения шахтовых вод на участке «Шахта Красный Углекоп» (Прокопьевский городской округ Кузбасса). Точка фотофиксации №16: 1 - вид на юг; 2 - вид на север.



Рис. 27. Археологическое обследование земельного участка, подлежащего воздействию земельных, строительных, хозяйственных и иных работ для разработки раздела проектной документации по титулу «Модернизация комплекса водоотведения шахтовых вод на участке «Шахта Красный Углекоп» (Прокопьевский городской округ Кузбасса). Точка фотофиксации №17: 1 - вид на юг; 2 - вид на север.





Рис. 28. Археологическое обследование земельного участка, подлежащего воздействию земельных, строительных, хозяйственных и иных работ для разработки раздела проектной документации по титулу «Модернизация комплекса водоотведения шахтовых вод на участке «Шахта Красный Углекоп» (Прокопьевский городской округ Кузбасса). Точка фотофиксации №18: 1 - вид на юг; 2 - вид на север.



Рис. 29. Археологическое обследование земельного участка, подлежащего воздействию земельных, строительных, хозяйственных и иных работ для разработки раздела проектной документации по титулу «Модернизация комплекса водоотведения шахтовых вод на участке «Шахта Красный Углекоп» (Прокопьевский городской округ Кузбасса). Точка фотофиксации №19: 1 - вид на север; 2 - вид на юг.



Рис. 30. Археологическое обследование земельного участка, подлежащего воздействию земельных, строительных, хозяйственных и иных работ для разработки раздела проектной документации по титулу «Модернизация комплекса водоотведения шахтовых вод на участке «Шахта Красный Углекоп» (Прокопьевский городской округ Кузбасса). Точка фотофиксации №20: 1 - вид на восток; 2 - вид на запад.



Рис. 31. Археологическое обследование земельного участка, подлежащего воздействию земельных, строительных, хозяйственных и иных работ для разработки раздела проектной документации по титулу «Модернизация комплекса водоотведения шахтовых вод на участке «Шахта Красный Углекоп» (Прокопьевский городской округ Кузбасса). Точка фотофиксации №21: 1 - вид на север; 2 - вид на юг.



Рис. 32. Археологическое обследование земельного участка, подлежащего воздействию земельных, строительных, хозяйственных и иных работ для разработки раздела проектной документации по титулу «Модернизация комплекса водоотведения шахтовых вод на участке «Шахта Красный Углекоп» (Прокопьевский городской округ Кузбасса). Точка фотофиксации №22: 1 - вид на север; 2 - вид на юг.



Рис. 33. Археологическое обследование земельного участка, подлежащего воздействию земельных, строительных, хозяйственных и иных работ для разработки раздела проектной документации по титулу «Модернизация комплекса водоотведения шахтовых вод на участке «Шахта Красный Углекоп» (Прокопьевский городской округ Кузбасса). Точка фотофиксации №23: 1 - вид на восток; 2 - вид на запад.



Рис. 34. Археологическое обследование земельного участка, подлежащего воздействию земельных, строительных, хозяйственных и иных работ для разработки раздела проектной документации по титулу «Модернизация комплекса водоотведения шахтовых вод на участке «Шахта Красный Углекоп» (Прокопьевский городской округ Кузбасса). Точка фотофиксации №24: 1 - вид на север; 2 - вид на восток.



Рис. 35. Археологическое обследование земельного участка, подлежащего воздействию земельных, строительных, хозяйственных и иных работ для разработки раздела проектной документации по титулу «Модернизация комплекса водоотведения шахтовых вод на участке «Шахта Красный Углекоп» (Прокопьевский городской округ Кузбасса). Точка фотофиксации №25: 1 - вид на юг; 2 - вид на восток.





Рис. 36. Археологическое обследование земельного участка, подлежащего воздействию земельных, строительных, хозяйственных и иных работ для разработки раздела проектной документации по титулу «Модернизация комплекса водоотведения шахтовых вод на участке «Шахта Красный Углекоп» (Прокопьевский городской округ Кузбасса). Точка фотофиксации №26: 1 - вид на восток; 2 - вид на юг.



Рис. 37. Археологическое обследование земельного участка, подлежащего воздействию земельных, строительных, хозяйственных и иных работ для разработки раздела проектной документации по титулу «Модернизация комплекса водоотведения шахтовых вод на участке «Шахта Красный Углекоп» (Прокопьевский городской округ Кузбасса). Точка фотофиксации №27: 1 - вид на запад; 2 - вид на север.



Рис. 38. Археологическое обследование земельного участка, подлежащего воздействию земельных, строительных, хозяйственных и иных работ для разработки раздела проектной документации по титулу «Модернизация комплекса водоотведения шахтовых вод на участке «Шахта Красный Углекоп» (Прокопьевский городской округ Кузбасса). Точка фотофиксации №28: 1 - вид на север; 2 - вид на восток.



Рис. 39. Археологическое обследование земельного участка, подлежащего воздействию земельных, строительных, хозяйственных и иных работ для разработки раздела проектной документации по титулу «Модернизация комплекса водоотведения шахтовых вод на участке «Шахта Красный Углекоп» (Прокопьевский городской округ Кузбасса). Точка фотофиксации №28: 1 - вид на юг; 2 - вид на запад.



1

Рис. 40. Археологическое обследование земельного участка, подлежащего воздействию земельных, строительных, хозяйственных и иных работ для разработки раздела проектной документации по титулу «Модернизация комплекса водоотведения шахтовых вод на участке «Шахта Красный Углекоп» (Прокопьевский городской округ Кузбасса). Точка фотофиксации №29: 1 - вид на север.



Рис. 41. Археологическое обследование земельного участка, подлежащего воздействию земельных, строительных, хозяйственных и иных работ для разработки раздела проектной документации по титулу «Модернизация комплекса водоотведения шахтовых вод на участке «Шахта Красный Углекоп» (Прокопьевский городской округ Кузбасса). Точка фотофиксации №30: 1 - вид на север; 2 - вид на восток.



Рис. 42. Археологическое обследование земельного участка, подлежащего воздействию земельных, строительных, хозяйственных и иных работ для разработки раздела проектной документации по титулу «Модернизация комплекса водоотведения шахтовых вод на участке «Шахта Красный Углекоп» (Прокопьевский городской округ Кузбасса). Шурф №1. 1 - общий вид размеченного шурфа до начала работ. 2 - общий вид раскрытия после выборки. Везде вид на север.



Рис. 43. Археологическое обследование земельного участка, подлежащего воздействию земельных, строительных, хозяйственных и иных работ для разработки раздела проектной документации по титулу «Модернизация комплекса водоотведения шахтовых вод на участке «Шахта Красный Углекоп» (Прокопьевский городской округ Кузбасса). Шурф №1. 1 - вид северной стенки шурфа. 2 - общий вид шурфа после рекультивации. Везде вид на север.





Рис. 44. Археологическое обследование земельного участка, подлежащего воздействию земельных, строительных, хозяйственных и иных работ для разработки раздела проектной документации по титулу «Модернизация комплекса водоотведения шахтовых вод на участке «Шахта Красный Углекоп» (Прокопьевский городской округ Кузбасса). Шурф №2. 1 - общий вид размеченного шурфа до начала работ. 2 - общий вид раскрытия после выборки. Везде вид на юг.



Рис. 45. Археологическое обследование земельного участка, подлежащего воздействию земельных, строительных, хозяйственных и иных работ для разработки раздела проектной документации по титулу «Модернизация комплекса водоотведения шахтовых вод на участке «Шахта Красный Углекоп» (Прокопьевский городской округ Кузбасса). Шурф №2. 1 - вид южной стенки шурфа. 2 - общий вид шурфа после рекультивации. Везде вид на юг.



Рис. 46. Археологическое обследование земельного участка, подлежащего воздействию земельных, строительных, хозяйственных и иных работ для разработки раздела проектной документации по титулу «Модернизация комплекса водоотведения шахтовых вод на участке «Шахта Красный Углекоп» (Прокопьевский городской округ Кузбасса). Шурф №3. 1 - общий вид размеченного шурфа до начала работ. 2 - общий вид раскрытия после выборки. Везде вид на юг.

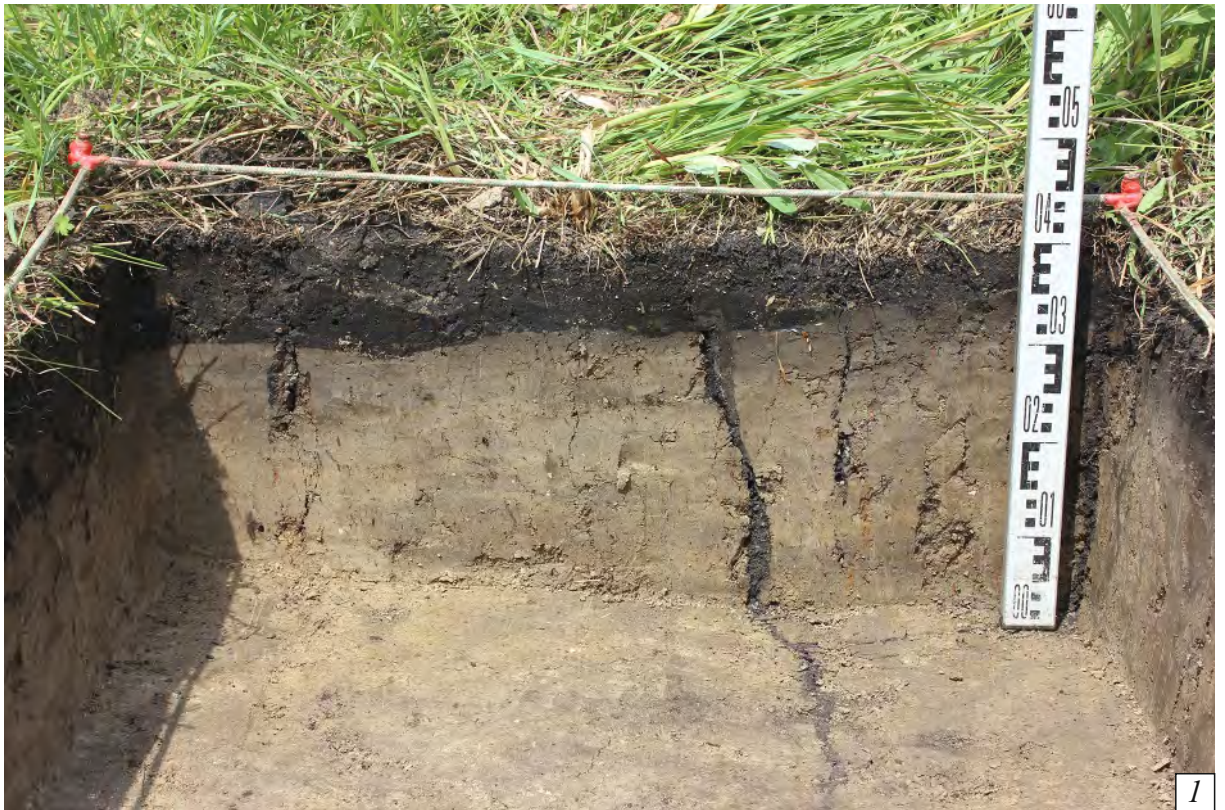


Рис. 47. Археологическое обследование земельного участка, подлежащего воздействию земельных, строительных, хозяйственных и иных работ для разработки раздела проектной документации по титулу «Модернизация комплекса водоотведения шахтовых вод на участке «Шахта Красный Углекоп» (Прокопьевский городской округ Кузбасса). Шурф №3. 1 - вид южной стенки шурфа. 2 - общий вид шурфа после рекультивации. Везде вид на юг.



Рис. 48. Археологическое обследование земельного участка, подлежащего воздействию земельных, строительных, хозяйственных и иных работ для разработки раздела проектной документации по титулу «Модернизация комплекса водоотведения шахтовых вод на участке «Шахта Красный Углекоп» (Прокопьевский городской округ Кузбасса). Шурф №4. 1 - общий вид размеченного шурфа до начала работ. 2 - общий вид раскрытия после выборки. Везде вид на север.



Рис. 49. Археологическое обследование земельного участка, подлежащего воздействию земельных, строительных, хозяйственных и иных работ для разработки раздела проектной документации по титулу «Модернизация комплекса водоотведения шахтовых вод на участке «Шахта Красный Углекоп» (Прокопьевский городской округ Кузбасса). Шурф №4. 1 - вид северной стенки шурфа. 2 - общий вид шурфа после рекультивации. Везде вид на север.



Рис. 50. Археологическое обследование земельного участка, подлежащего воздействию земельных, строительных, хозяйственных и иных работ для разработки раздела проектной документации по титулу «Модернизация комплекса водоотведения шахтовых вод на участке «Шахта Красный Углекоп» (Прокопьевский городской округ Кузбасса). Шурф №5. 1 - общий вид размеченного шурфа до начала работ. 2 - общий вид раскрытия после выборки. Везде вид на север.



Рис. 51. Археологическое обследование земельного участка, подлежащего воздействию земельных, строительных, хозяйственных и иных работ для разработки раздела проектной документации по титулу «Модернизация комплекса водоотведения шахтовых вод на участке «Шахта Красный Углекоп» (Прокопьевский городской округ Кузбасса). Шурф №5. 1 - вид северной стенки шурфа. 2 - общий вид шурфа после рекультивации. Везде вид на север.





Рис. 52. Археологическое обследование земельного участка, подлежащего воздействию земельных, строительных, хозяйственных и иных работ для разработки раздела проектной документации по титулу «Модернизация комплекса водоотведения шахтовых вод на участке «Шахта Красный Углекоп» (Прокопьевский городской округ Кузбасса). Шурф №6. 1 - общий вид размеченного шурфа до начала работ. 2 - общий вид раскрытия после выборки. Везде вид на север.



Рис. 53. Археологическое обследование земельного участка, подлежащего воздействию земельных, строительных, хозяйственных и иных работ для разработки раздела проектной документации по титулу «Модернизация комплекса водоотведения шахтовых вод на участке «Шахта Красный Углекоп» (Прокопьевский городской округ Кузбасса). Шурф №6. 1 - вид северной стенки шурфа. 2 - общий вид шурфа после рекультивации. Везде вид на север.



Рис. 54. Археологическое обследование земельного участка, подлежащего воздействию земельных, строительных, хозяйственных и иных работ для разработки раздела проектной документации по титулу «Модернизация комплекса водоотведения шахтовых вод на участке «Шахта Красный Углекоп» (Прокопьевский городской округ Кузбасса). Шурф №7. 1 - общий вид размеченного шурфа до начала работ. 2 - общий вид раскрытия после выборки. Везде вид на север.



Рис. 55. Археологическое обследование земельного участка, подлежащего воздействию земельных, строительных, хозяйственных и иных работ для разработки раздела проектной документации по титулу «Модернизация комплекса водоотведения шахтовых вод на участке «Шахта Красный Углекоп» (Прокопьевский городской округ Кузбасса). Шурф №7. 1 - вид северной стенки шурфа. 2 - общий вид шурфа после рекультивации. Везде вид на север.



Рис. 56. Археологическое обследование земельного участка, подлежащего воздействию земельных, строительных, хозяйственных и иных работ для разработки раздела проектной документации по титулу «Модернизация комплекса водоотведения шахтовых вод на участке «Шахта Красный Углекоп» (Прокопьевский городской округ Кузбасса). Шурф №8. 1 - общий вид размеченного шурфа до начала работ. 2 - общий вид раскрытия после выборки. Везде вид на север.



Рис. 57. Археологическое обследование земельного участка, подлежащего воздействию земельных, строительных, хозяйственных и иных работ для разработки раздела проектной документации по титулу «Модернизация комплекса водоотведения шахтовых вод на участке «Шахта Красный Углекоп» (Прокопьевский городской округ Кузбасса). Шурф №8. 1 - вид северной стенки шурфа. 2 - общий вид шурфа после рекультивации. Везде вид на север.



Рис. 58. Археологическое обследование земельного участка, подлежащего воздействию земельных, строительных, хозяйственных и иных работ для разработки раздела проектной документации по титулу «Модернизация комплекса водоотведения шахтовых вод на участке «Шахта Красный Углекоп» (Прокопьевский городской округ Кузбасса). Шурф №9. 1 - общий вид размеченного шурфа до начала работ. 2 - общий вид раскрытия после выборки. Везде вид на север.



Рис. 59. Археологическое обследование земельного участка, подлежащего воздействию земельных, строительных, хозяйственных и иных работ для разработки раздела проектной документации по титулу «Модернизация комплекса водоотведения шахтовых вод на участке «Шахта Красный Углекоп» (Прокопьевский городской округ Кузбасса). Шурф №9. 1 - вид северной стенки шурфа. 2 - общий вид шурфа после рекультивации. Везде вид на север.





Рис. 60. Археологическое обследование земельного участка, подлежащего воздействию земельных, строительных, хозяйственных и иных работ для разработки раздела проектной документации по титулу «Модернизация комплекса водоотведения шахтовых вод на участке «Шахта Красный Углекоп» (Прокопьевский городской округ Кузбасса). Шурф №10. 1 - общий вид размеченного шурфа до начала работ. 2 - общий вид раскрытия после выборки. Везде вид на север.



Рис. 61. Археологическое обследование земельного участка, подлежащего воздействию земельных, строительных, хозяйственных и иных работ для разработки раздела проектной документации по титулу «Модернизация комплекса водоотведения шахтовых вод на участке «Шахта Красный Углекоп» (Прокопьевский городской округ Кузбасса). Шурф №10. 1 - вид северной стенки шурфа. 2 - общий вид шурфа после рекультивации. Везде вид на север.



Рис. 62. Археологическое обследование земельного участка, подлежащего воздействию земельных, строительных, хозяйственных и иных работ для разработки раздела проектной документации по титулу «Модернизация комплекса водоотведения шахтовых вод на участке «Шахта Красный Углекоп» (Прокопьевский городской округ Кузбасса). Шурф №11. 1 - общий вид размеченного шурфа до начала работ. 2 - общий вид раскрытия после выборки. Везде вид на восток.



Рис. 63. Археологическое обследование земельного участка, подлежащего воздействию земельных, строительных, хозяйственных и иных работ для разработки раздела проектной документации по титулу «Модернизация комплекса водоотведения шахтовых вод на участке «Шахта Красный Углекоп» (Прокопьевский городской округ Кузбасса). Шурф №11. 1 - вид восточной стенки шурфа. 2 - общий вид шурфа после рекультивации. Везде вид на восток.



Рис. 64. Археологическое обследование земельного участка, подлежащего воздействию земельных, строительных, хозяйственных и иных работ для разработки раздела проектной документации по титулу «Модернизация комплекса водоотведения шахтовых вод на участке «Шахта Красный Углекоп» (Прокопьевский городской округ Кузбасса). Шурф №12. 1 - общий вид размеченного шурфа до начала работ. 2 - общий вид раскрытия после выборки. Везде вид на север.



Рис. 65. Археологическое обследование земельного участка, подлежащего воздействию земельных, строительных, хозяйственных и иных работ для разработки раздела проектной документации по титулу «Модернизация комплекса водоотведения шахтовых вод на участке «Шахта Красный Углекоп» (Прокопьевский городской округ Кузбасса). Шурф №12. 1 - вид северной стенки шурфа. 2 - общий вид шурфа после рекультивации. Везде вид на север.



Рис. 66. Археологическое обследование земельного участка, подлежащего воздействию земельных, строительных, хозяйственных и иных работ для разработки раздела проектной документации по титулу «Модернизация комплекса водоотведения шахтовых вод на участке «Шахта Красный Углекоп» (Прокопьевский городской округ Кузбасса). Шурф №13. 1 - общий вид размеченного шурфа до начала работ. 2 - общий вид раскрытия после выборки. Везде вид на восток.



1



2

Рис. 67. Археологическое обследование земельного участка, подлежащего воздействию земельных, строительных, хозяйственных и иных работ для разработки раздела проектной документации по титулу «Модернизация комплекса водоотведения шахтовых вод на участке «Шахта Красный Углекоп» (Прокопьевский городской округ Кузбасса). Шурф №13. 1 - вид восточной стенки шурфа. 2 - общий вид шурфа после рекультивации. Везде вид на восток.





Рис. 68. Археологическое обследование земельного участка, подлежащего воздействию земельных, строительных, хозяйственных и иных работ для разработки раздела проектной документации по титулу «Модернизация комплекса водоотведения шахтовых вод на участке «Шахта Красный Углекоп» (Прокопьевский городской округ Кузбасса). Шурф №14. 1 - общий вид размеченного шурфа до начала работ. 2 - общий вид раскрытия после выборки. Везде вид на восток.



Рис. 69. Археологическое обследование земельного участка, подлежащего воздействию земельных, строительных, хозяйственных и иных работ для разработки раздела проектной документации по титулу «Модернизация комплекса водоотведения шахтовых вод на участке «Шахта Красный Углекоп» (Прокопьевский городской округ Кузбасса). Шурф №14. 1 - вид восточной стенки шурфа. 2 - общий вид шурфа после рекультивации. Везде вид на восток.



Рис. 70. Археологическое обследование земельного участка, подлежащего воздействию земельных, строительных, хозяйственных и иных работ для разработки раздела проектной документации по титулу «Модернизация комплекса водоотведения шахтовых вод на участке «Шахта Красный Углекоп» (Прокопьевский городской округ Кузбасса). Шурф №15. 1 - общий вид размеченного шурфа до начала работ. 2 - общий вид раскрытия после выборки. Везде вид на восток.



Рис. 71. Археологическое обследование земельного участка, подлежащего воздействию земельных, строительных, хозяйственных и иных работ для разработки раздела проектной документации по титулу «Модернизация комплекса водоотведения шахтовых вод на участке «Шахта Красный Углекоп» (Прокопьевский городской округ Кузбасса). Шурф №15. 1 - вид восточной стенки шурфа. 2 - общий вид шурфа после рекультивации. Везде вид на восток.

## ДОГОВОР НА ВЫПОЛНЕНИЕ НАУЧНО-ИССЛЕДОВАТЕЛЬСКИХ РАБОТ № ИЭЧ-11/2020-ГИКЭ

г. Кемерово

07 июня 2020 г.

Общество с ограниченной ответственностью «Кузнецкая проектная компания» (ООО «КПК»), в лице генерального директора Поклонова Даниила Анатольевича, действующего на основании Устава, именуемое в дальнейшем «Заказчик», с одной стороны, и

Федеральное государственное бюджетное научное учреждение «Федеральный исследовательский центр угля и углехимии Сибирского отделения Российской академии наук» (ФИЦ УУХ СО РАН), в лице директора Кочеткова Валерия Николаевича, действующего на основании Устава, именуемое далее «Исполнитель», с другой стороны, совместно именуемые «Стороны», заключили настоящий договор о нижеследующем:

### 1. Предмет договора

1.1. Исполнитель принимает на себя обязательства по выполнению работ по археологическому обследованию и проведению государственной историко-культурной экспертизы (ГИКЭ) земельных участков, подлежащих воздействию земельных, строительных, хозяйственных и иных работ для раздела проектной документации по объектам:

1) «Модернизация комплекса водоотведения шахтовых вод на участке «Шахта Красный Углекоп» (Прокопьевский городской округ Кузбасса),

2) «Модернизация комплекса водоотведения шахтовых вод на участке «Шахта Смычка» (Прокопьевский городской округ Кузбасса),

а Заказчик обязуется предоставить Исполнителю все необходимые для выполнения Работ сведения, информационные материалы, принять результаты Работ и оплатить их в порядке, предусмотренном настоящим Договором.

1.2. Конкретный перечень выполняемых в соответствии с настоящим Договором Работ, основные технические и иные требования к ним, сроки выполнения Работ и их цена определяется Техническим заданием (*приложение № 1*), Календарным планом (*приложение № 2*), Расчетом стоимости (*приложение № 3*) и Протоколом соглашения о договорной цене (*приложение № 4*), которые являются неотъемлемой частью настоящего Договора.

1.3. Результатом выполненных работ является:

1.3.1. Акт государственной историко-культурной экспертизы земельных участков, подлежащих воздействию земельных, строительных, хозяйственных и иных работ по объекту «Модернизация комплекса водоотведения шахтовых вод на участке «Шахта Красный Углекоп» (Прокопьевский городской округ Кузбасса).

1.3.2. Акт государственной историко-культурной экспертизы земельных участков, подлежащих воздействию земельных, строительных, хозяйственных и иных работ по объекту «Модернизация комплекса водоотведения шахтовых вод на участке «Шахта Смычка» (Прокопьевский городской округ Кузбасса).

1.4. Исполнитель обязан выполнить работы (провести научные исследования) лично.

Он вправе привлекать к исполнению настоящего договора третьих лиц без дополнительного согласования с Заказчиком. В случае этом случае Исполнитель несет ответственность перед Заказчиком за действия третьих лиц как за свои собственные.

1.5. В случае возникновения противоречий между текстом настоящего договора и заданиями, приложенными к нему, применяются положения заданий.

### 2. Порядок проведения археологических полевых работ и ГИКЭ, право ФИЦ УУХ СО РАН на их проведение

2.1. В соответствии с пунктами 1, 7 статьи 45.1 Федерального закона от 25.06.2002 № 73-ФЗ «Об объектах культурного наследия (памятниках истории и культуры) народов Российской Федерации» научные исследования по выявлению и изучению объектов археологического наследия (**археологические полевые работы**) проводятся путем археологических разведок, раскопок и наблюдений.

Порядок проведения археологических полевых работ определяется Российской академией наук.

Постановлением Бюро Отделения историко-филологических наук Российской академии наук от 20.06.2018 г. № 32 утверждено Положение о порядке проведения археологических полевых работ и составления научной отчетной документации.

Документом, подтверждающий право на проведение археологических полевых работ, является разрешение (открытый лист), выдаваемый Министерством культуры РФ сроком не более чем на один год.

2.2. В соответствии со ст. 29 Федерального закона от 25.06.2002 г. № 73-ФЗ «Об объектах культурного наследия (памятниках истории и культуры) народов Российской Федерации» **государственная историко-культурная экспертиза** проводится на основе принципов: научной обоснованности, объективности и законности; презумпции сохранности объекта культурного наследия при любой намечаемой хозяйственной деятельности; соблюдения требований безопасности в отношении объекта культурного наследия; достоверности и полноты информации, предоставляемой заинтересованным лицом на экспертизу; независимости экспертов.

Порядок проведения государственной историко-культурной экспертизы устанавливается Правительством РФ.

В соответствии с Положением о государственной историко-культурной экспертизе, утв. утв. Постановлением Правительства РФ от 15.07.2009 г. № 569, результаты экспертизы излагаются в заключении экспертизы, которое оформляется в виде Акта в электронном виде и подписывается усиленной квалифицированной электронной подписью.

Заключение историко-культурной экспертизы является основанием для принятия соответствующим органом охраны объектов культурного наследия решения о возможности проведения земляных, строительных, мелиоративных, хозяйственных и иных работ, осуществление которых может оказывать прямое или косвенное воздействие на объект культурного наследия.

2.3. **ФИЦ УУХ СО РАН имеет право** на проведение археологических полевых работ и государственной историко-культурной экспертизы (ГИКЭ) на основании Устава ФИЦ УУХ СО РАН, п.7 Положения о государственной историко-культурной экспертизе, утв. Постановлением Правительства РФ от 15.07.2009 г. № 569:

2.3.1. Цель деятельности Центра - проведение фундаментальных, поисковых и прикладных научных исследований, в т.ч. в области сохранения исторического наследия угольных регионов - п.20 Устава,

2.3.2. Основными видами деятельности Центра являются - организация и осуществление археологических полевых работ по профилю Центра (археологические разведки, археологические раскопки, археологические наблюдения), проведение научных и научно-технических экспертиз по профилю Центра - п.п.22.11, 22.20 Устава.

2.3.3. Центр вправе заниматься приносящей доход деятельностью - п.25 Устава,

2.3.4. В трудовых отношениях с Центром состоят работники, соответствующие установленным квалификационным требованиям (высшее профессиональное образование по направлению (специальности), соответствующему профилю экспертной деятельности, стаж археологических полевых работ не менее 10 лет) и имеющие статус аттестованных экспертов, присвоенный приказом Минкультуры России.

### 3. Обязанности сторон

3.1. Исполнитель обязуется:

3.1.1. выполнить Работы в объеме, в сроки и в соответствии с требованиями, определенными Техническим заданием и Календарным планом;

3.1.2. в случае возникновения обстоятельств, замедляющих ход работ против сроков, установленных Календарным планом, немедленно поставить об этом в известность Заказчика для принятия соответствующих мер;

3.1.3. сдать Заказчику результат выполненных Работ;

3.2. Заказчик обязуется:

3.2.1. принять у Исполнителя выполненные Работы;

3.2.2. оплатить Исполнителю выполненные Работы;

3.2.3. предоставлять по запросам Исполнителя всю необходимую информацию для выполнения Работ.

3.2.4. если в ходе Работ обнаруживается невозможность достижения результатов вследствие обстоятельств, не зависящих от Исполнителя, оплатить стоимость работ, проведенных до выявления невозможности получить предусмотренные настоящим договором результаты, но не свыше соответствующей части цены работ, указанной в договоре.

3.2.5. В случае изменения исходных данных или увеличения объема Работ по не зависящим от Исполнителя обстоятельствам, в соответствии с условиями дополнительного соглашения к Договору возместить Исполнителю дополнительные расходы и/или оплатить дополнительное вознаграждение, если объемы работ (величина участков обследования) превысят 10% (десять процентов) от площади объектов обследования, установленных в Техническом задании настоящего Договора (*Приложение №1*).

#### 4. Цена договора и порядок расчетов

4.1. Цена договора (стоимость Работ) составляет

, НДС не облагается в соответствии с пп.16 п.3 ст.149 Налогового кодекса РФ.

4.2. Расчеты между Сторонами осуществляются следующим образом:

4.2.1. Аванс в размере 30% от стоимости работ, а именно

, оплачивается не позднее **10 (десяти) рабочих дней** с момента заключения договора.

4.2.2. Окончательный расчет в размере

, производится Заказчиком в течение **10 (десяти) рабочих дней** после подписания Сторонами Акта сдачи-приемки работ.

4.3. Обязательства Заказчика по оплате выполненных работ по настоящему договору считаются выполненными со дня списания денежных средств с расчетного счета Заказчика.

4.4. В случае неполучения от Заказчика аванса в установленный срок Исполнитель вправе не приступать к работам, а начатые работы приостановить, до получения аванса. Срок выполнения работ по договору в этом случае продляется соразмерно количеству дней приостановки работ. О приостановке работ Исполнитель направляет Заказчику письменное уведомление.

#### 5. Сроки выполнения работ и порядок сдачи-приемки

5.1. Срок выполнения работ по настоящему договору:

**Начало – 08.06.2020 года,**

**Окончание – 01.09.2020 года.**

5.2. Сдача-приемка работ осуществляется после завершения всех этапов работ, предусмотренных календарным планом.

5.3. Приемка работ Заказчиком осуществляется в течение **5 (пяти) рабочих дней** с момента получения Заказчиком от Исполнителя Актов государственной историко-культурной экспертизы, указанных в п.1.3 договора, в электронном виде, и Акта сдачи-приемки работ (в 2-х экз.). Заказчик обязан подписать акт сдачи-приемки работ, скрепив

его печатью, и один экземпляр вернуть Исполнителю или сделать мотивированный отказ от подписания данного акта в этот же срок.

5.4. После получения Исполнителем мотивированного отказа Заказчика от приемки работ Сторонами в течение 5 (пяти) рабочих дней составляется двусторонний акт с перечнем необходимых доработок, сроков и условий их выполнения.

5.5. Если Заказчик не представит подписанный Акт сдачи-приемки работ или мотивированный отказ от подписания акта в течение срока, установленного в п.5.3 настоящего договора, то работы по договору считаются принятыми, а акт – подписанным.

5.6. В случае досрочного выполнения работ Исполнитель имеет право сдать, а Заказчик обязан принять выполненные работы согласно акту сдачи-приемки работ.

## **6. Ответственность Сторон**

6.1. За невыполнение или ненадлежащее выполнение обязательств по настоящему Договору Исполнитель и Заказчик несут ответственность в соответствии с действующим законодательством и настоящим договором.

6.2. За нарушение срока окончания работ (п. 5.1 договора) Заказчик вправе потребовать от Исполнителя уплаты неустойки за каждый день просрочки в размере 0,1% от цены договора.

6.3. За нарушение сроков оплаты аванса и окончательного расчета (п. 4.2 договора) Исполнитель вправе потребовать от Заказчика уплаты неустойки за каждый день просрочки в размере 0,1% от неоплаченной в срок суммы.

## **7. Порядок разрешения споров**

7.1. Стороны будут стремиться к разрешению всех возможных споров и разногласий, которые могут возникнуть по Договору или в связи с ним, путем переговоров.

7.2. Споры, не урегулированные путем переговоров, подлежат урегулированию в претензионном порядке. Письменная претензия направляется Стороне заказным письмом с уведомлением о вручении. Срок на рассмотрение претензии составляет 14 календарных дней с момента ее получения. Письменный ответ на претензию должен быть направлен Стороной заказным письмом с уведомлением о вручении.

7.3. Споры, не урегулированные в претензионном порядке, передаются на рассмотрение Арбитражного суда по месту нахождения Истца в порядке, предусмотренном действующим законодательством РФ.

## **8. Срок действия, изменение и досрочное расторжение договора**

8.1. Договор действует с момента заключения по 31.12.2020 г.

8.2. Все изменения и дополнения к Договору действительны, если совершены в письменной форме и подписаны обеими Сторонами. Соответствующие дополнительные соглашения Сторон являются неотъемлемой частью Договора. В случае если отдельные положения дополнительных соглашений Сторон будут противоречить положениям настоящего договора, то силу будут иметь положения дополнительных соглашений.

8.3. Расторжение Договора допускается по соглашению Сторон, по решению суда, а также в случае одностороннего отказа Стороны Договора от исполнения Договора в соответствии с гражданским законодательством и настоящим договором.

## **9. Заключительные положения**

9.1. Договор составлен в двух экземплярах, по одному для каждой из Сторон.

9.2. Стороны вправе осуществлять переписку, в т.ч. направлять запросы, предоставлять друг другу оперативную информацию, необходимую для исполнения договора, как заказными письмами с уведомлением о вручении, так и по электронной почте, по адресам, указанным в п.10 настоящего договора. Претензии направляются в порядке, установленном п.7.2 настоящего договора.

9.3. К настоящему Договору в качестве его неотъемлемых частей прилагаются:

- Техническое задание на выполнение работ (*Приложение № 1*);
- Календарный план выполнения работ (*приложение № 2*),



- Расчет стоимости (приложение № 3),
- Протокол соглашения о договорной цене (приложение № 4).

**10. Юридические адреса и реквизиты сторон**

**Заказчик**

**ООО «КПК»**

Юридический адрес: 121552, г. Москва, ул. Ярцевская, д.34, корпус 1, помещение I, комната 7, офис 21  
 Почтовый адрес: 650036, г. Кемерово, ул. Терешковой 41/2, офис 703  
 ИНН 4205187332, КПП 773101001  
 ОГРН 1094205019743, ОКВЭД 72.1  
 Банковские реквизиты:  
 р/с 40702810706000001014  
 в ООО КБ «КОЛЬЦО УРАЛА»  
 г. Екатеринбург  
 К/с 30101810500000000768  
 БИК 046577768  
 Эл.адрес:  
 yulia.matrenina@kuzproekt.com  
 Тел. 8(3842) 65-70-02

**Исполнитель**

**ФИЦ УУХ СО РАН**

Адрес (место нахождения):  
 650000, Кемеровская область,  
 г. Кемерово, проспект Советский, д.18  
 ИНН 4207002065, КПП 420501001  
 ОГРН 1024200718739, ОКВЭД 72.19  
 Платежные реквизиты:  
 УФК по Кемеровской области  
 (л/с 20396Ц17400)  
 р/с 40501810700002000001  
 Отделение Кемерово г. Кемерово  
 БИК 043207001  
 КБК (00000000000000000130)  
 Эл.адрес: kuzbass-gike@mail.ru  
 Тел. 8(3842) 36 34 62 (приемная),  
 36 41 29 (экономисты).

**Генеральный директор**

**Директор**

М.П.

Поклонов Д.А.

В.Н. Кочетков





Министерство культуры Российской Федерации

# ОТКРЫТЫЙ ЛИСТ

№ 1100-2020

Настоящий открытый лист выдан:

**Плацу Ивану Андреевичу**

**паспорт 3211 № 117266**

(серия номер паспорта)

на право проведения археологических полевых работ  
*в зоне модернизации комплексов водоотведения шахтовых вод на участках «Шахта Красный Углекоп», «Шахта Смычка» в Прокопьевском городском округе; строительства объединенных очистных сооружений центральной части Мысковского городского округа и микрорайона жилой застройки ТУ ЗЖБК Кемеровской области – Кузбасса.*

На основании открытого листа

**Плац Иван Андреевич**

(Ф.И.О)

имеет право производить следующие археологические полевые работы:  
*археологические разведки с осуществлением локальных земляных работ на указанной территории в целях выявления объектов археологического наследия, уточнения сведений о них и планирования мероприятий по обеспечению их сохранности.*

Передоверие права на проведение археологических полевых работ по данному открытому листу другому лицу запрещается.

Срок действия открытого листа: с 16 июля 2020 г. по 31 декабря 2020 г.

Дата принятия решения о предоставлении открытого листа: 16 июля 2020 г.

**Первый заместитель Министра**

(должность)

(подпись)

**С.Г.Обрывалин**

(Ф.И.О.)

Дата 16 июля 2020 г.

М.П.

020098