

## АКТ № 02-05/20К

### ГОСУДАРСТВЕННОЙ ИСТОРИКО-КУЛЬТУРНОЙ ЭКСПЕРТИЗЫ

документации, обосновывающей меры по обеспечению сохранности выявленного объекта культурного наследия «Поселение Конево 5», при проведении земляных, мелиоративных, хозяйственных и иных работ в границах территории объекта культурного наследия на земельном участке под проектирование и строительство «Строительство железнодорожных путей ООО «Шахта Сибирская» необщего пользования, примыкающим к путям ОАО «РЖД» на станции «Мереть» в Кемеровской области» в Беловском районе Кемеровской области

Настоящий Акт государственной историко-культурной экспертизы (далее – экспертиза) составлен в соответствии с Федеральным законом от 25 июня 2002 г. № 73-ФЗ «Об объектах культурного наследия (памятниках истории и культуры) народов Российской Федерации, Положением о государственной историко-культурной экспертизе, утвержденном Постановлением Правительства Российской Федерации от 15 июля 2009 г. № 569.

Дата начала проведения экспертизы: «18» мая 2020 г.  
Дата окончания экспертизы: «01» июня 2020 г.  
Место проведения экспертизы: город Новосибирск

Заказчик экспертизы: Общество с ограниченной ответственностью «Сибцентрпроект».

#### Сведения об эксперте:

Фамилия, имя, отчество	Постнов Александр Вадимович
Образование	высшее
Специальность	археолог
Ученая степень (звание)	кандидат исторических наук
Стаж работы	26 лет
Место работы и должность	Старший научный сотрудник Федерального государственного бюджетного учреждения науки Института археологии и этнографии Сибирского отделения Российской академии наук.
Реквизиты аттестации	Приказ Министерства культуры Российской Федерации «Об утверждении статуса аттестованного эксперта по проведению государственной историко-культурной экспертизы» № 219 от 27.02.2019 г. Объекты экспертизы в соответствии с пп. 11.1,б, д - ж, пп. 11.2 а, в «Положения о государственной историко-культурной экспертизе», утвержденного Постановлением Правительства Российской Федерации от 15 июля 2009 г. № 569

Эксперт признает всю меру ответственности за достоверность сведений, изложенных в заключении экспертизы в соответствии с законодательством Российской Федерации.

## Отношения к заказчику

Эксперт:

- не имеет родственных связей с заказчиком (его должностными лицами, работниками);
- не состоит в трудовых отношениях с заказчиком;
- не имеет долговых или иных имущественных обязательств перед заказчиком, а заказчик (его должностное лицо или работник) не имеет долговые или иные имущественные обязательства перед экспертом;
- не владеет ценными бумагами, акциями (долями участия, паями в уставных капиталах) заказчика;
- не заинтересован в результатах исследований и решений, вытекающих из настоящего экспертного заключения, с целью получения выгоды в виде денег, ценностей, иного имущества, услуг имущественного характера или имущественных прав для себя или третьих лиц.

## Цель и объект экспертизы

**Цель экспертизы:** обеспечение сохранности выявленного объекта культурного наследия «Поселение Конево 5», расположенного на территории земельного участка, отводимого под проектирование и строительство «Строительство железнодорожных путей ООО «Шахта Сибирская» необщего пользования, примыкающим к путям ОАО «РЖД» на станции «Мереть» в Кемеровской области» в Беловском районе Кемеровской области.

**Объект экспертизы:** документация, обосновывающая меры по обеспечению сохранности выявленного объекта культурного наследия «Поселение Конево 5», при проведении земляных, мелиоративных, хозяйственных и иных работ в границах территории объекта культурного наследия на земельном участке под проектирование и строительство «Строительство железнодорожных путей ООО «Шахта Сибирская» необщего пользования, примыкающим к путям ОАО «РЖД» на станции «Мереть» в Кемеровской области» в Беловском районе Кемеровской области.

## Перечень документов, представленных Заказчиком

1. Электронный вариант проекта мероприятий по обеспечению сохранности выявленного объекта культурного наследия «Поселение Конево 5» в рамках реализации проекта по титулу «Строительство железнодорожных путей ООО «Шахта Сибирская» необщего пользования, примыкающим к путям ОАО «РЖД» на станции «Мереть» в Кемеровской области» на 51 листе.

## Сведения об обстоятельствах, повлиявших на процесс проведения и результаты экспертизы

Обстоятельства, повлиявшие на процесс проведения и результаты экспертизы, отсутствуют.

## Сведения о проведенных исследованиях

В процессе государственной историко-культурной экспертизы:

- выполнен анализ соответствия представленной документации требованиям действующего законодательства в сфере охраны культурного наследия;
- выполнен анализ соответствия представленной документации требованиям Положения о порядке проведения археологических полевых работ (археологических раскопок и разведок) и составления научной отчетной документации;
- выполнен анализ соответствия в представленной документации координатных привязок по картам и спутниковым спектрональным трансформированным снимкам;

- выполнен анализ архивных и литературных источников, а также источников, из сети «Интернет», отражающих данные полевых и историко-архивных исследований прошлых лет, касающихся объекта экспертизы;

- оформлены результаты исследований, проведенных в рамках государственной историко-культурной экспертизы, в виде Акта.

### **Факты и сведения, выявленные и установленные в результате проведенных исследований**

#### **Общие сведения:**

В ходе полевого обследования местности, прилегающей к участку строительства объекта «Строительство железнодорожных путей ООО «Шахта Сибирская» необщего пользования, примыкающим к путям ОАО «РЖД» на станции «Мереть» в Кемеровской области» в Беловском районе Кемеровской области, был выявлен объект, археологического наследия «Поселение Конево 5».

Памятник практически полностью уничтожен в результате земляных работ при строительстве железнодорожных путей ООО «Шахта Сибирская» и обогатительной фабрики ООО «Шахта Сибирская» (прилегающий земельный участок).

В целях сохранения ВОАН «Поселение Конево 5» разработан проект мероприятий, который содержит 1 том, 51 с., 4 приложения.

Проект состоит из введения, 2 разделов, нормативных документов и источников, приложения.

Первый раздел содержит три подраздела, которые включают общую информацию о наименовании, местонахождении выявленного объекта археологического наследия «Поселение Конево 5», о его характеристиках и современном состоянии. Приводятся обоснования для разработки мероприятий по его сохранению, видов и объема работ. Второй раздел содержит информацию об изменении и дополнении проекта, контроле за соблюдением норм проекта.

Приложением 1 является письмо Комитета по охране объектов культурного наследия Кемеровской области № 02/1058 от 01.07.2019 г. о наличии (отсутствии) объектов культурного наследия на 2 листах. Приложение 2 – Приказ Комитета по охране объектов культурного наследия Кемеровской области №357 от 11.12.2019 г. «О включении в перечень выявленных объектов культурного наследия, расположенных на территории Кемеровской области, выявленных объектов археологического наследия» на 3 листах. Приложение 3 – Приказ Комитета по охране объектов культурного наследия Кемеровской области №359 от 11.12.2019 г. «Об утверждении особенностей (предмета охраны) выявленного объекта культурного наследия - памятника археологии «Поселение Конево 5», расположенного на территории Беловского муниципального района Кемеровской области, границ его территории, особого режима использования земельного участка, в границах которого располагается данный объект» на 7 листах. Приложение 4 включает иллюстрации на 15 листах.

**Выявленный объект археологического наследия «Поселение Конево 5»** расположен в Беловском районе Кемеровской области на левом берегу р. Иня, 1,4 км к юго-востоку от железнодорожного моста через р. Ур, 1,9 км к юго-востоку от перекрестка ул. Почтовая и ул. Южная в с. Конево, 3,3 км к северо-западу от железнодорожной станции Мереть.

Практически весь окружающий ландшафт нарушен в результате строительных работ обогатительной фабрики ООО «Шахта Сибирская».

В ландшафтном отношении объект зафиксирован на участке впадения р. Ур в р. Иню на мысообразной стрелке с широкой заливной поймой (до 800 м), переходящую в приустьевую мысообразную террасу высотой до 4 м.

До начала проведения строительных работ поверхность террасы была ровная без каких-либо значительных уклонов и перепадов высот, растительность преимущественно луговая. На прилегающей территории расположены березовые колки. Некоторые участки поймы заняты кустарниковой растительностью, местами заболочены. На момент обследования территория нарушена в результате строительных работ. Естественный рельеф местности повсеместно нарушен. На всей территории объекта, за исключением узкой полосы, произведены вскрышные работы. На прилегающих к юго-западной границе участка землях материковая глина выбрана на глубину до 5 м.

Ширина приустьевого мыса с северо-запада на юго-восток составляет около 500 м, высота над уровнем затопляемой поймы – от 4 до 6 м. Мысообразная терраса отделена от береговой линии рек Ур и Иня достаточно широкой заливной поймой. Относительно правого берега р. Ур ширина поймы достигает 700 м, р. Иня – от 100 до 300 м.

Памятник открыт в 2019 г. С.В. Баштанником при обследовании земельных участков для реализации проектов «Строительство железнодорожных путей ООО «Шахта Сибирская» необщего пользования, примыкающим к путям ОАО «РЖД» на станции «Мереть» в Кемеровской области» [Баштанник, 2019] и «Обогащительная фабрика «Шахта Сибирская» [Баштанник, 2019 а], по открытому листу № 2409-2019, срок действия: 03.10.2019 г. – 01.09.2020 г., выданному на имя Баштанника Сергея Васильевича. Выявленный объект археологического наследия «Поселение Конево 5» включен в перечень выявленных объектов культурного наследия приказом комитета по охране объектов культурного наследия Кемеровской области от 11.12.2019 №357 «О включении в перечень выявленных объектов культурного наследия, расположенных на территории Кемеровской области, выявленных объектов археологического наследия».

При осмотре юго-западной части земельного отвода под обогащительную фабрику с дневной поверхности были подняты отщеп и каменное орудие (скребок?) (прил. 1. рис. 4). Дальнейший осмотр площадки позволил зафиксировать на уровне желтого суглинка «пятна» (ямы).

Яма 1 (прил. 1. рис. 5, 6) на уровне желтого суглинка читалась как пятно округлой формы диаметром около 1 м. Заполнение по планиграфии неоднородное: гумусированная почва, следы прокаленной почвы, золистая супесь.

Яма 2 (прил. 1. рис. 7, 8) на уровне желтого суглинка читалась как пятно округлой формы диаметром около 1 м. Заполнение по планиграфии неоднородное: гумусированная почва, следы прокаленной почвы, золистая супесь.

Яма 3 (прил. 1. рис. 9, 10) на уровне желтого суглинка читалась как пятно округлой формы диаметром около 1 м. Заполнение по планиграфии: гумусированная почва.

Яма 4 (прил. 1. рис. 11, 12) на уровне желтого суглинка читалась как пятно округлой формы диаметром около 0,8 м. Заполнение по планиграфии: гумусированная почва.

Яма 5 (прил. 1. рис. 13, 14) на уровне желтого суглинка читалась как пятно округлой формы диаметром около 0,8 м. Заполнение по планиграфии неоднородное: гумусированная почва, золистая супесь.

Яма 6 (прил. 1. рис. 15, 16) на уровне желтого суглинка читалась как пятно аморфной формы размерами 0,7×0,5 м. Заполнение по планиграфии неоднородное: гумусированная почва, следы прокаленной почвы.

Яма 7 (прил. 1. рис. 15, 16) на уровне желтого суглинка читалась как пятно округлой формы диаметром около 0,5 м. Заполнение по планиграфии неоднородное: гумусированная почва, следы прокаленной почвы.

Яма 8 (прил. 1. рис. 17, 18) на уровне желтого суглинка читалась как пятно округлой формы диаметром около 0,5 м. Заполнение по планиграфии: гумусированная почва.

Яма 9 (прил. 1. рис. 17, 18) на уровне желтого суглинка читалась как пятно округлой формы диаметром около 1,2 м. Заполнение по планиграфии: гумусированная почва.

Яма 10 (прил. 1. рис. 19-20) на уровне желтого суглинка читалась как пятно округлой формы диаметром около 1,2 м. Заполнение по планиграфии: гумусированная почва.

Яма 11 (прил. 1. рис. 19-20) на уровне желтого суглинка читалась как пятно округлой формы диаметром около 0,5 м. Заполнение по планиграфии: гумусированная почва.

Яма 12 (прил. 1. рис. 19-20) на уровне желтого суглинка читалась как пятно округлой формы диаметром около 1 м. Заполнение по планиграфии: гумусированная почва.

Практически весь окружающий ландшафт нарушен в результате строительных работ. Таким образом, состояние объекта – аварийное. Памятник практически полностью уничтожен в результате земляных работ при строительстве обогатительной фабрики ООО «Шахта Сибирская». Гумусированный слой, который, скорее всего, содержал признаки культурного слоя, был скрепирован с поверхности террасы и перемещен на специальный склад хранения плодородного слоя почвы. Культурный слой памятника сохранился только в заполнении ям, которых при проведении разведки было зафиксировано 12. В виду значительных нарушений датировать памятник без выборки ям не представляется возможным. Обнаруженные отщеп и каменное орудие также не позволяют дать предварительную датировку памятнику.

Границы памятника установлены по результатам визуального осмотра, особенностей микрорельефа и локализации зафиксированных ям. Граница территории объекта археологического наследия проходит по линии, закрепленной на местности 6 точками.

*Координаты характерных (поворотных) точек границы территории выявленного объекта культурного наследия – памятника археологии «Поселение Конево 5»*

№ тчк	Дир УГ	Длина (м)	Система координат WGS-84		Система координат МСК-42 зона 1		
			Широта	Долгота	X	Y	
н1	104°03'05"	27,47	54°31'17.2256"	86°16'47.0030"	531398.06	1352678.39	
н2	162°48'41"	41,72	54°31'17.0000"	86°16'48.4802"	531391.39	1352705.04	
н3	193°45'05"	62,97	54°31'15.7064"	86°16'49.1400"	531351.53	1352717.37	
н4	296°57'53"	67,31	54°31'13.7339"	86°16'48.2685"	531290.36	1352702.40	
н5	315°50'27"	7,71	54°31'14.7433"	86°16'44.9533"	531320.88	1352642.41	
н6	29°59'23"	82,72	54°31'14.9241"	86°16'44.6584"	531326.41	1352637.04	
Площадь (кв. м)						5201	

Приказом № 359 от 11.12.2019 г. Комитета по охране объектов культурного наследия Кемеровской области «Об утверждении особенностей (предмета охраны) выявленного объекта культурного наследия - памятника археологии «Поселение Конево 5», расположенного на территории Беловского муниципального района Кемеровской области, границ его территории, особого режима использования земельного участка, в границах которого располагается данный объект» утверждены особенности предмета охраны, границы и установлен особый режим использования земельного участка.

**Предметом охраны ВОАН «Поселение Конево 5» является:**

- 1) территория объекта культурного наследия площадью 5201 кв. м;

- 2) культурные отложения, образовавшиеся в процессе жизнедеятельности человека и содержащие в себе недвижимые остатки и предметы материальной культуры;
- 3) погребения, полностью или частично скрытые в земле остатки и фрагменты хозяйственных, производственных, ритуальных и иных сооружений;
- 4) полностью или частично скрытые в земле, либо находящиеся на ее поверхности целые, либо фрагментированные предметы, изготовленные из глины, камня, кости, металлов и иных материалов, в том числе остеологического материала;
- 5) устоявшийся растительный покров территории;
- 6) особенности ландшафта.

Представленный на экспертизу проект по обеспечению сохранности выявленного объекта культурного наследия «Поселение Конево 5», расположенного на земельных участках и в непосредственной близости от земельных участков под объект: «Строительство железнодорожных путей ООО «Шахта Сибирская» необщего пользования, примыкающим к путям ОАО «РЖД» на станции «Мереть» в Кемеровской области» в Беловском районе Кемеровской области включает все необходимые элементы документации по обеспечению сохранности объекта культурного наследия: обоснование мероприятий, необходимые описания исторических, ландшафтных и географических особенностей ОКН и земельных участков, оценку воздействия проектируемых работ на объекты культурного наследия, обоснование выбора и перечень мероприятий по сохранению, способ контроля работ. Проект включает все необходимые графические и текстовые приложения. Подробно изложена методика работ.

В связи с тем, что состояние объекта – аварийное и обеспечить его физическую сохранность не представляется возможным необходимо принятие следующих мер по обеспечению сохранности выявленного объекта археологического наследия «Поселение Конево 5»:

1. Вынесение в натуру границ выявленного объекта археологического наследия «Поселение Конево 5» до завершения аварийно-спасательных раскопок путем установки временных закрепительных знаков в характерных точках (углах поворота) границы территории объекта культурного наследия. Закрепление выполнить в соответствии с требованиями ВСН 30-81 бурением колодцев 76 мм на глубину 0,7 – 1,0 м и погружением металлических уголков, с привязкой деревянной вехи металлической проволокой и красной ленты. На металлическом уголке масляной краской выполнить описание знака (выявленный объект археологического наследия «Поселение Конево 5», Уг. № \_).

2. Запрещение проезда любой техники подрядных организаций, выполняющих строительные, земляные и иные работы, по территории выявленного объекта археологического наследия «Поселение Конево 5».

3. Запрещение складирования любых материалов и отходов на территории выявленного объекта археологического наследия «Поселение Конево 5». Осуществлять данные работы необходимо на подготовленных площадках, расположенных не ближе 15 м от границы территории объекта культурного наследия.

4. Запрещение входа на территорию выявленного объекта археологического наследия «Поселение Конево 5» сотрудникам организаций, выполняющих строительные, земляные и иные работы.

5. Уведомление сотрудников подрядных организаций, проводящих строительные, земляные и иные работы, под роспись в журнале о наличии в зоне работ выявленного объекта археологического наследия «Поселение Конево 5», границах его территории, положениях настоящей проектной документации, административной и уголовной ответственности за нарушение требований сохранения, использования и государственной охраны объектов

культурного наследия, а также за уничтожение или повреждение объектов культурного наследия в соответствии с Кодексом Российской Федерации об административных правонарушениях и Уголовным кодексом Российской Федерации.

6. Проведение аварийно-спасательных работ на территории выявленного объекта археологического наследия «Поселение Конево 5» до полного исследования памятника.

7. Проведение государственной историко-культурной экспертизы документации, после окончания аварийно-спасательных работ и подготовки научного отчета, в соответствии с которой должно быть вынесено заключение об обоснованности или необоснованности включения выявленного объекта археологического наследия «Поселение Конево 5» в Единый государственный реестр объектов культурного наследия (памятников истории и культуры) народов Российской Федерации.

Режим использования земельного участка, в границах которого располагается выявленный объект археологического наследия, утвержден приказом комитета по охране объектов культурного наследия Кемеровской области от 11.12.2019 №359 «Об утверждении особенностей (предмета охраны) выявленного объекта культурного наследия – памятника археологии «Поселение Конево 5», расположенного на территории Беловского муниципального района Кемеровской области, границ его территории, особого режима использования земельного участка, в границах которого располагается данный объект»:

1. Запрещается:

1) изменение правового режима земельного участка по решениям исполнительных органов государственной власти и органов местного самоуправления без согласования с органом исполнительной власти Кемеровской области, уполномоченным в области сохранения, использования, популяризации и государственной охраны объектов культурного наследия (далее – региональный орган охраны объектов культурного наследия);

2) предоставление земельного участка по решениям исполнительных органов государственной власти и органов местного самоуправления без согласования с региональным органом охраны объектов культурного наследия;

3) проведение работ по выявлению и изучению объекта археологического наследия (далее – археологические полевые работы), в том числе любых работ с полным или частичным изъятием археологических находок без разрешения (открытого листа) на право проведения работ определенного вида на объекте археологического наследия, выдаваемого в порядке, установленном Правительством Российской Федерации;

4) проведение изыскательских работ, земляных работ, строительных работ, мелиоративных работ, хозяйственных работ, предусмотренных статьей 25 Лесного кодекса Российской Федерации работ по использованию лесов (за исключением работ, указанных в пунктах 3, 4 и 7 части 1 статьи 25 Лесного кодекса Российской Федерации), иных работ за исключением проведения таких работ при условии реализации раздела об обеспечении сохранности объекта археологического наследия в проекте проведения указанных работ или при условии реализации проекта обеспечения сохранности объекта археологического наследия либо при условии реализации плана проведения спасательных археологических полевых работ, включающих оценку воздействия проводимых работ на объект археологического наследия, получивших положительное заключение государственной историко-культурной экспертизы и согласованных региональным органом охраны объектов культурного наследия;

5) производство сельскохозяйственных работ и распашка земельного участка в границах территории объекта археологического наследия.

2. Условия доступа граждан Российской Федерации, иностранных граждан и лиц без гражданства к объекту археологического наследия устанавливаются региональным органом

охраны объектов культурного наследия по согласованию с собственником или иным законным владельцем земельного участка, в границах которого, в пределах координат характерных (поворотных) точек границ территории, располагается объект археологического наследия.

### **Перечень документов и материалов, собранных и полученных при проведении экспертизы, а также использованной для нее специальной, технической и справочной литературы**

1. Положение о едином государственном реестре объектов культурного наследия (памятников истории и культуры) народов Российской Федерации, утвержденное приказом Министерства культуры от 03 октября 2011 г. № 954.

2. Приказ Министерства культуры Российской Федерации от 02 июля 2015 г. N 1906 «Об утверждении формы паспорта объекта культурного наследия».

3. Положение о порядке проведения археологических полевых работ (археологических раскопок и разведок) и составления научной отчётной документации, утвержденное постановлением Отделения историко-филологических наук Российской академии наук N 32 от «20» июня 2018 г.

4. Письмо Министерства Культуры РФ № 12-01-39/05-АБ от 27 января 2012 г. о рекомендации методики определения границ территорий объектов археологического наследия.

5. Баштанник С.В. Отчётная документация, содержащая результаты исследований, в соответствии с которыми определяется наличие или отсутствие объектов, обладающих признаками объекта культурного наследия, на земельных участках, подлежащих воздействию земляных и строительных работ, для разработки проектной документации «Строительство железнодорожных путей ООО «Шахта Сибирская» необщего пользования, примыкающим к путям ОАО «РЖД» на станции «Мереть» в Кемеровской области» (Беловский район Кемеровской области). – Кемерово, 2019. – 185 с. – 201 рис.

6. Баштанник С.В. Отчётная документация, содержащая результаты исследований, в соответствии с которыми определяется наличие или отсутствие объектов, обладающих признаками объекта культурного наследия, на земельных участках, подлежащих воздействию земляных и строительных работ, для разработки проектной документации «Обогащительная фабрика «Шахта Сибирская» (Беловский район Кемеровской области). – Кемерово, 2019 а. – 186 с. – 201 рис.

### **Обоснования вывода экспертизы**

Предоставленных заказчиком документов (сведений), а также собранных экспертом самостоятельно достаточно для подготовки заключения экспертизы.

Документация, обосновывающая меры по обеспечению сохранности выявленного объекта культурного наследия «Поселение Конево 5», при проведении земляных, мелиоративных, хозяйственных и иных работ в границах территории объекта культурного наследия на земельном участке под проектирование и строительство «Строительство железнодорожных путей ООО «Шахта Сибирская» необщего пользования, примыкающим к путям ОАО «РЖД» на станции «Мереть» в Кемеровской области» в Беловском районе Кемеровской области, представлена на экспертизу в полном объеме согласно 73-ФЗ; п. 16 «Положения о государственной историко-культурной экспертизе» (№569 от 15 июля 2009 г.).

В ходе полевого обследования местности, прилегающей к участку строительства объекта «Строительство железнодорожных путей ООО «Шахта Сибирская» необщего пользования, примыкающим к путям ОАО «РЖД» на станции «Мереть» в Кемеровской области» был выявлен объект археологического наследия «Поселение Конево 5».



Памятник практически полностью уничтожен в результате земляных работ при строительстве железнодорожных путей ООО «Шахта Сибирская» и обогатительной фабрики ООО «Шахта Сибирская» (прилегающий земельный участок).

Памятник поставлен на госохрану Комитетом по охране объектов культурного наследия Кемеровской области Приказом № 357 от 11.12.2019 г. «О включении в перечень выявленных объектов культурного наследия, расположенных на территории Кемеровской области, выявленных объектов археологического наследия». Приказом № 359 от 11.12.2019 г. Комитета по охране объектов культурного наследия Кемеровской области «Об утверждении особенностей (предмета охраны) выявленного объекта культурного наследия - памятника археологии «Поселение Конево 5», расположенного на территории Беловского района Кемеровской области, границ его территории, особого режима использования земельного участка, в границах которого располагается данный объект» утверждены особенности предмета охраны, границы и установлен особый режим использования земельного участка.

В разделе проведена оценка воздействия проектируемых работ на выявленный объект культурного наследия «Поселение Конево 5». Выяснено, что предметом охраны является:

- 1) территория объекта культурного наследия площадью 5201 кв. м;
- 2) культурные отложения, образовавшиеся в процессе жизнедеятельности человека и содержащие в себе недвижимые остатки и предметы материальной культуры;
- 3) погребения, полностью или частично скрытые в земле остатки и фрагменты хозяйственных, производственных, ритуальных и иных сооружений;
- 4) полностью или частично скрытые в земле, либо находящиеся на ее поверхности целые, либо фрагментированные предметы, изготовленные из глины, камня, кости, металлов и иных материалов, в том числе остеологического материала;
- 5) устоявшийся растительный покров территории;
- 6) особенности ландшафта.

В связи с тем, что состояние объекта – аварийное и обеспечить его физическую сохранность не представляется возможным необходимо принятие следующих мер по обеспечению сохранности выявленного объекта археологического наследия «Поселение Конево 5»:

1. Вынесение в натуру границ выявленного объекта археологического наследия «Поселение Конево 5» до завершения аварийно-спасательных раскопок путем установки временных закрепительных знаков в характерных точках (углах поворота) границы территории объекта культурного наследия.

2. Запрещение проезда любой техники подрядных организаций, выполняющих строительные, земляные и иные работы, по территории выявленного объекта археологического наследия «Поселение Конево 5».

3. Запрещение складирования любых материалов и отходов на территории выявленного объекта археологического наследия «Поселение Конево 5».

4. Запрещение входа на территорию выявленного объекта археологического наследия «Поселение Конево 5» сотрудникам организаций, выполняющих строительные, земляные и иные работы.

5. Уведомление сотрудников подрядных организаций, проводящих строительные, земляные и иные работы, под роспись в журнале о наличии в зоне работ выявленного объекта археологического наследия «Поселение Конево 5».

6. Проведение аварийно-спасательных работ на территории выявленного объекта археологического наследия «Поселение Конево 5» до полного исследования памятника

7. Проведение государственной историко-культурной экспертизы документации после окончания аварийно-спасательных работ и подготовки научного отчета.

### **Вывод экспертизы**

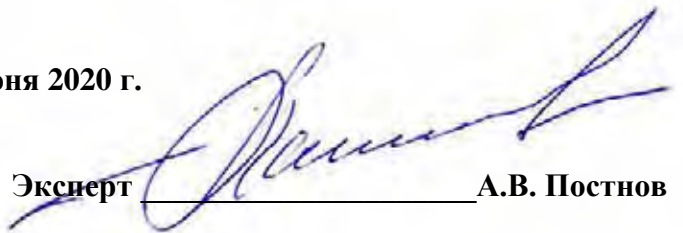
Предоставленные для экспертизы материалы документации, обосновывающей меры по обеспечению сохранности выявленного объекта культурного наследия «Поселение Конево 5» позволяют сделать однозначный вывод **о возможности обеспечения сохранности объекта культурного наследия**, при проведении хозяйственных работ на всём земельном участке, отведенном под проектирование и строительство «Строительство железнодорожных путей ООО «Шахта Сибирская» необщего пользования, примыкающим к путям ОАО «РЖД» на станции «Мереть» в Кемеровской области» в Беловском районе Кемеровской области. Документация рекомендуется для согласования в Комитете по охране объектов культурного наследия Кемеровской области. Организация, проводящая работы по строительству «Строительство железнодорожных путей ООО «Шахта Сибирская» необщего пользования, примыкающим к путям ОАО «РЖД» на станции «Мереть» в Кемеровской области» в Беловском районе Кемеровской области должна обеспечить реализацию, согласованной в Комитете по охране объектов культурного наследия Кемеровской области проектной документации по обеспечению сохранности выявленного объекта культурного наследия «Поселение Конево 5», расположенного на земельных участках и в непосредственной близости от земельных участков, отводимых под проектирование и строительство объекта: «Строительство железнодорожных путей ООО «Шахта Сибирская» необщего пользования, примыкающим к путям ОАО «РЖД» на станции «Мереть» в Кемеровской области» в Беловском районе Кемеровской области. **Заключение экспертизы положительное.**

### **Перечень приложений:**

1. Электронный вариант проекта мероприятий по обеспечению сохранности выявленного объекта культурного наследия «Поселение Конево 5» в рамках реализации проекта по титулу «Строительство железнодорожных путей ООО «Шахта Сибирская» необщего пользования, примыкающим к путям ОАО «РЖД» на станции «Мереть» в Кемеровской области» на 51 листе.

Дата оформления Акта экспертизы: «01» июня 2020 г.

Эксперт



А.В. Постнов

УТВЕРЖДАЮ  
Генеральный директор  
ООО «Сибцентрпроект»

СОГЛАСОВАНО  
Председатель комитета по  
охране объектов культурного  
наследия Кемеровской  
области

П.Г. Потурайко



Ю.Ю. Гизей

**ПРОЕКТ МЕРОПРИЯТИЙ  
ПО ОБЕСПЕЧЕНИЮ СОХРАННОСТИ ВЫЯВЛЕННОГО  
ОБЪЕКТА АРХЕОЛОГИЧЕСКОГО НАСЛЕДИЯ «ПОСЕЛЕНИЕ  
КОНЕВО 5» В РАМКАХ РЕАЛИЗАЦИИ ПРОЕКТА ПО ТИТУЛУ  
«СТРОИТЕЛЬСТВО ЖЕЛЕЗНОДОРОЖНЫХ ПУТЕЙ  
ООО «ШАХТА СИБИРСКАЯ» НЕОБЩЕГО ПОЛЬЗОВАНИЯ,  
ПРИМЫКАЮЩИМ К ПУТЯМ ОАО «РЖД» НА СТАНЦИИ  
«МЕРЕТЬ» В КЕМЕРОВСКОЙ ОБЛАСТИ»**

Кемерово 2020

## СПИСОК ИСПОЛНИТЕЛЕЙ

Руководитель работ  
доктор исторических наук



И.В. Ковтун

Ответственный исполнитель  
кандидат исторических наук



С.В. Баштанник

## Содержание

<b>Введение.....</b>	<b>4</b>
<b>Раздел 1. Мероприятия по обеспечению сохранности выявленного объекта археологического наследия «Поселение Конево 5».....</b>	<b>6</b>
<b>1.1. Общая часть.....</b>	<b>6</b>
1.1.1. Наименование объекта.....	6
1.1.2. Местонахождение объекта.....	6
1.1.3. Заказчик работ.....	6
1.1.4. Основания для разработки мероприятий по сохранению выявленного объекта археологического наследия .....	6
<b>1.2. Характеристика и современное состояние выявленного объекта археологического наследия «Поселение Конево 5».....</b>	<b>8</b>
1.2.1. История археологического изучения выявленного объекта археологического наследия .....	8
1.2.2. Общее описание выявленного объекта археологического наследия ..	8
1.2.3. Границы выявленного объекта археологического наследия .....	10
1.2.4. Предмет охраны выявленного объекта археологического наследия ..	11
1.2.5. Степень сохранности выявленного объекта археологического наследия .....	12
1.2.6. Режим использования земельного участка, в границах которого располагается выявленного объекта археологического наследия.....	12
<b>1.3. Обоснование видов и объема работ по сохранению выявленного объекта археологического наследия «Поселение Конево 5» .....</b>	<b>14</b>
1.3.1. Оценка воздействия проводимых работ на выявленный объект археологического наследия .....	14
1.3.2. Мероприятия по обеспечению сохранности выявленного объекта археологического наследия .....	14
1.3.3. Сроки реализации мероприятий по обеспечению сохранности выявленного объекта археологического наследия .....	15
1.3.4. Порядок проведения и организация спасательных археологических работ .....	16
<b>Раздел 2. Экспертиза проекта, изменение и дополнение проекта, контроль за соблюдением норм проекта.....</b>	<b>20</b>
<b>Нормативные документы и источники.....</b>	<b>22</b>
<b>Список приложений.....</b>	<b>24</b>
<b>Приложения.....</b>	<b>25</b>

## **Введение**

Настоящий проект мероприятий по обеспечению сохранности выявленного объекта археологического наследия «Поселение Конево 5» подготовлен по заказу общества с ограниченной ответственностью «Сибцентрпроект» (ООО «Сибцентрпроект»). Юридический адрес: 650055, Кемеровская область – Кузбасс область, город Кемерово, улица Сибиряков-Гвардейцев, 13, 33.

Основанием для разработки мероприятий по обеспечению сохранности послужили:

– Требования п. 2 ст. 36 Федерального закона «Об объектах культурного наследия (памятниках истории и культуры) народов Российской Федерации» от 25 июня 2002 г. № 73-ФЗ;

– письмо комитета по охране объектов культурного наследия Кемеровской области от 01.07.2019 № 02/1058 (приложение 1).

Целью настоящего проекта является разработка комплекса мероприятий по обеспечению сохранности выявленного объекта археологического наследия «Поселение Конево 5» в ходе реализации проекта по титулу «Строительство железнодорожных путей ООО «Шахта Сибирская» необщего пользования, примыкающим к путям ОАО «РЖД» на станции «Мереть» в Кемеровской области».

Задачи:

– сбор и систематизация сведений о планируемых работах на земельных участках в границах территории объекта археологического наследия;

– сбор и систематизация сведений об объекте археологического наследия, его основных параметрах и характеристиках, состоянии, параметрах границах его территории;

– оценка воздействия планируемой хозяйственной деятельности на объект археологического наследия, определение мер по обеспечению его сохранности;

– определение мероприятий по обеспечению сохранности объекта археологического наследия;

– определение объемов, условий и сроков проведения мероприятий по обеспечению сохранности объекта археологического наследия.

Исходными данными для проектирования являются:

- Баштанник С.В. Отчётная документация, содержащая результаты исследований, в соответствии с которыми определяется наличие или отсутствие объектов, обладающих признаками объекта культурного наследия, на земельных участках, подлежащих воздействию земляных и строительных работ, для разработки проектной документации «Строительство железнодорожных путей

ООО «Шахта Сибирская» необщего пользования, примыкающим к путям ОАО «РЖД» на станции «Мереть» в Кемеровской области» (Беловский район Кемеровской области). – Кемерово, 2019. – 185 с. – 201 рис.

- Баштанник С.В. Отчётная документация, содержащая результаты исследований, в соответствии с которыми определяется наличие или отсутствие объектов, обладающих признаками объекта культурного наследия, на земельных участках, подлежащих воздействию земляных и строительных работ, для разработки проектной документации «Обогатительная фабрика «Шахта Сибирская» (Беловский район Кемеровской области). – Кемерово, 2019 а. – 186 с. – 201 рис.

Проект разработан на основании и в соответствии с действующей нормативной правовой базой в области сохранения культурного наследия. Документация соответствует требованиям следующих нормативных правовых документов:

– Федеральный закон «Об объектах культурного наследия (памятниках истории и культуры) народов Российской Федерации» от 25.06.2002 №73-ФЗ;

– Положение о государственной историко-культурной экспертизе: утв. постановлением Правительства РФ от 15.07.2009 №569;

– приказ комитета по охране объектов культурного наследия Кемеровской области от 11.12.2019 №357 «О включении в перечень выявленных объектов культурного наследия, расположенных на территории Кемеровской области, выявленных объектов археологического наследия» (приложение 2);

– приказ комитета по охране объектов культурного наследия Кемеровской области от 11.12.2019 №359 «Об утверждении особенностей (предмета охраны) выявленного объекта культурного наследия – памятника археологии «Поселение Конево 5», расположенного на территории Беловского муниципального района Кемеровской области, границ его территории, особого режима использования земельного участка, в границах которого располагается данный объект» (приложение 3).

При разработке мероприятий по обеспечению сохранности также использованы также «Методические рекомендации по разработке раздела об обеспечении сохранности объектов археологического наследия в проектах проведения изыскательских, проектных, земляных, строительных, хозяйственных работ или проекта обеспечения сохранности объектов археологического наследия либо плана проведения спасательных археологических полевых работ на территории Ханты-Мансийского автономного округа – Югры»: утв. Приказом Госкультахраны Югры от 18.01.2017 № 3-ПП.

## **Раздел 1. Мероприятия по обеспечению сохранности выявленного объекта археологического наследия «Поселение Конево 5»**

### **1.1. Общая часть**

#### **1.1.1. Наименование объекта**

Выявленный объект археологического наследия «Поселение Конево 5».

#### **1.1.2. Местонахождение объекта**

Кемеровская область, Беловский муниципальный район, левый берег р. Иня, 1,4 км к юго-востоку от железнодорожного моста через р. Ур, 1,9 км к юго-востоку от перекрестка ул. Почтовая и ул. Южная в с. Конево, 3,3 км к северо-западу от железнодорожной станции Мереть.

#### **1.1.3. Заказчик работ**

Общество с ограниченной ответственностью «Сибцентрпроект» (ООО «Сибцентрпроект»). Юридический адрес: 650055, Кемеровская область – Кузбасс область, город Кемерово, улица Сибиряков-Гвардейцев, 13, 33.

#### **1.1.4. Основания для разработки мероприятий по сохранению выявленного объекта археологического наследия**

Выявленный объект археологического наследия «Поселение Конево 5» включен в перечень выявленных объектов культурного наследия приказом комитета по охране объектов культурного наследия Кемеровской области от 11.12.2019 №357 «О включении в перечень выявленных объектов культурного наследия, расположенных на территории Кемеровской области, выявленных объектов археологического наследия» (приложение 2).

Основанием для разработки мероприятий по обеспечению сохранности выявленного объекта археологического наследия «Поселение Конево 5» является требования Федерального закона «Об объектах культурного наследия (памятниках истории и культуры) народов Российской Федерации» от 25.06.2006 № 73-ФЗ.

В соответствии с требованиями п. 2 ст. 36 Федерального закона № 73-ФЗ земляные и строительные работы в границах территории объекта культурного наследия могут проводиться при условии соблюдения требований особого режима использования земельного участка, в границах которого располагается объект археологического наследия, установленных ст. 5.1 настоящего Федерального закона и при условии реализации согласованных соответствующим органом охраны культурного наследия, определенным п. 2 ст.



45 Федерального закона обязательных разделов об обеспечении сохранности ОКН в проектах проведения таких работ или проектов обеспечения сохранности указанных ОКН.

В соответствии с требованиями п. 5 ст.5 Федерального закона № 73-ФЗ устанавливается особый режим использования земельного участка, в границах которого располагается объект археологического наследия, который предусматривает возможность проведения земляных, строительных, мелиоративных, хозяйственных работ при условии обеспечения сохранности объекта археологического наследия, включенного в единый государственный реестр объектов культурного наследия (памятников истории и культуры), либо выявленного объекта археологического наследия, а также обеспечения доступа граждан к указанным объектам.

## **1.2. Характеристика и современное состояние выявленного объекта археологического наследия «Поселение Конево 5»**

### **1.2.1. История археологического изучения выявленного объекта археологического наследия**

Памятник открыт в 2019 г. С.В. Баштанником при обследовании земельных участков для реализации проектов «Строительство железнодорожных путей ООО «Шахта Сибирская» необщего пользования, примыкающим к путям ОАО «РЖД» на станции «Мереть» в Кемеровской области» [Баштанник, 2019] и «Обогащительная фабрика «Шахта Сибирская» [Баштанник, 2019 а].

### **1.2.2. Общее описание выявленного объекта археологического наследия**

Памятник расположен в Беловском районе Кемеровской области на левом берегу р. Иня, 1,4 км к юго-востоку от железнодорожного моста через р. Ур, 1,9 км к юго-востоку от перекрестка ул. Почтовая и ул. Южная в с. Конево, 3,3 км к северо-западу от железнодорожной станции Мереть.

Практически весь окружающий ландшафт нарушен в результате строительных работ обогатительной фабрики ООО «Шахта Сибирская».

В ландшафтном отношении объект зафиксирован на участке впадения р. Ур в р. Иню на мысообразной стрелке с широкой заливной поймой (до 800 м), переходящую в приустьевую мысообразную террасу высотой до 4 м.

До начала проведения строительных работ поверхность террасы была ровная без каких-либо значительных уклонов и перепадов высот, растительность преимущественно луговая. На прилегающей территории расположены березовые колки. Некоторые участки поймы заняты кустарниковой растительностью, местами заболочены. На момент обследования территория нарушена в результате строительных работ. Естественный рельеф местности повсеместно нарушен. На всей территории объекта, за исключением узкой полосы, произведены вскрышные работы. На прилегающих к юго-западной границе участка землях материковая глина выбрана на глубину до 5 м.

Ширина приустьевого мыса с северо-запада на юго-восток составляет около 500 м, высота над уровнем затопляемой поймы – от 4 до 6 м. Мысообразная терраса отделена от береговой линии рек Ур и Иня достаточно широкой заливной поймой. Относительно правого берега р. Ур ширина поймы достигает 700 м, р. Иня – от 100 до 300 м.

При осмотре юго-западной части земельного отвода под обогатительную фабрику с дневной поверхности были подняты отщеп и каменное орудие (скребок?) (рис. 4). Дальнейший осмотр площадки позволил зафиксировать на уровне желтого суглинка «пятна» (ямы).

Яма 1 (рис. 5, 6) на уровне желтого суглинка читалась как пятно округлой формы диаметром около 1 м. Заполнение по планиграфии неоднородное: гумусированная почва, следы прокаленной почвы, золистая супесь.

Яма 2 (рис. 7, 8) на уровне желтого суглинка читалась как пятно округлой формы диаметром около 1 м. Заполнение по планиграфии неоднородное: гумусированная почва, следы прокаленной почвы, золистая супесь.

Яма 3 (рис. 9, 10) на уровне желтого суглинка читалась как пятно округлой формы диаметром около 1 м. Заполнение по планиграфии: гумусированная почва.

Яма 4 (рис. 11, 12) на уровне желтого суглинка читалась как пятно округлой формы диаметром около 0,8 м. Заполнение по планиграфии: гумусированная почва.

Яма 5 (рис. 13, 14) на уровне желтого суглинка читалась как пятно округлой формы диаметром около 0,8 м. Заполнение по планиграфии неоднородное: гумусированная почва, золистая супесь.

Яма 6 (рис. 15, 16) на уровне желтого суглинка читалась как пятно аморфной формы размерами 0,7×0,5 м. Заполнение по планиграфии неоднородное: гумусированная почва, следы прокаленной почвы.

Яма 7 (рис. 15, 16) на уровне желтого суглинка читалась как пятно округлой формы диаметром около 0,5 м. Заполнение по планиграфии неоднородное: гумусированная почва, следы прокаленной почвы.

Яма 8 (рис. 17, 18) на уровне желтого суглинка читалась как пятно округлой формы диаметром около 0,5 м. Заполнение по планиграфии: гумусированная почва.

Яма 9 (рис. 17, 18) на уровне желтого суглинка читалась как пятно округлой формы диаметром около 1,2 м. Заполнение по планиграфии: гумусированная почва.

Яма 10 (рис. 19-20) на уровне желтого суглинка читалась как пятно округлой формы диаметром около 1,2 м. Заполнение по планиграфии: гумусированная почва.

Яма 11 (рис. 19-20) на уровне желтого суглинка читалась как пятно округлой формы диаметром около 0,5 м. Заполнение по планиграфии: гумусированная почва.

Яма 12 (рис. 19-20) на уровне желтого суглинка читалась как пятно округлой формы диаметром около 1 м. Заполнение по планиграфии: гумусированная почва.

Таким образом, при проведении полевых археологических работ был зафиксирован объект, обладающий признаками объекта археологического наследия «Поселение Конево 5». Памятник практически полностью уничтожен

в результате земляных работ при строительстве обогатительной фабрики ООО «Шахта Сибирская». Гумусированный слой, очевидно содержащий признаки культурного слоя, был скрепирован с поверхности террасы и перемещен на специальный склад хранения плодородного слоя почвы. Культурный слой памятника сохранился только в заполнении ям, которых при проведении разведки было зафиксировано 12. Однако, очевидно, что при проведении сплошной зачистки поверхности террасы их количество будет значительно больше. В виду значительных нарушений датировать памятник без выборки ям не представляется возможным. Обнаруженные отщеп и каменное орудие также не позволяют дать предварительную датировку памятнику.

### 1.2.3. Границы выявленного объекта археологического наследия

Границы памятника установлены по результатам визуального осмотра, особенностей микрорельефа и локализации зафиксированных ям.

Границы памятника утверждены приказом комитета по охране объектов культурного наследия Кемеровской области от 11.12.2019 №359 «Об утверждении особенностей (предмета охраны) выявленного объекта культурного наследия – памятника археологии «Поселение Конево 5», расположенного на территории Беловского муниципального района Кемеровской области, границ его территории, особого режима использования земельного участка, в границах которого располагается данный объект».

Граница территории объекта археологического наследия проходит по линии, закрепленной на местности 6 точками.

За исходную принимается точка **н1**, являющаяся северным углом территории объекта культурного наследия.

- от **н1** до **н2**, 27,47метра на востоко-юго-восток под дирекционным углом 104°03'05";
- от **н2** до **н3**, 41,72 метра на юг под дирекционным углом 162°48'41";
- от **н3** до **н4**, 62,97 метра на юго-юго-запад под дирекционным углом 193°45'05";
- от **н4** до **н5**, 67,31 метра на северо-запад под дирекционным углом 296°57'53";
- от **н5** до **н6**, 7,71 метра на северо-северо-запад под дирекционным углом 315°50'27";
- от **н6** до **н1**, 82,72 метра на северо-восток под дирекционным углом 29°59'23".

Координаты характерных (поворотных) точек границы территории  
выявленного объекта культурного наследия – памятника археологии  
«Поселение Конево 5»

№ тчк	Дир УГ	Длина (м)	Система координат WGS-84		Система координат МСК-42 зона 1		
			Широта	Долгота	X	Y	
н1	104°03'05"	27,47	54°31'17.2256"	86°16'47.0030"	531398.06	1352678.39	
н2	162°48'41"	41,72	54°31'17.0000"	86°16'48.4802"	531391.39	1352705.04	
н3	193°45'05"	62,97	54°31'15.7064"	86°16'49.1400"	531351.53	1352717.37	
н4	296°57'53"	67,31	54°31'13.7339"	86°16'48.2685"	531290.36	1352702.40	
н5	315°50'27"	7,71	54°31'14.7433"	86°16'44.9533"	531320.88	1352642.41	
н6	29°59'23"	82,72	54°31'14.9241"	86°16'44.6584"	531326.41	1352637.04	
Площадь (кв.м.)						5201	

Общий периметр границы – 289,9 м

Метод определения координат – инструментальный

Погрешность – 0,20 м

#### **1.2.4. Предмет охраны выявленного объекта археологического наследия**

Предмет охраны выявленного объекта археологического наследия утвержден приказом комитета по охране объектов культурного наследия Кемеровской области от 11.12.2019 №359 «Об утверждении особенностей (предмета охраны) выявленного объекта культурного наследия – памятника археологии «Поселение Конево 5», расположенного на территории Беловского муниципального района Кемеровской области, границ его территории, особого режима использования земельного участка, в границах которого располагается данный объект» и включает:

- 1) территория объекта культурного наследия площадью 5201 кв. м;
- 2) культурные отложения, образовавшиеся в процессе жизнедеятельности человека и содержащие в себе недвижимые остатки и предметы материальной культуры;
- 3) погребения, полностью или частично скрытые в земле остатки и фрагменты хозяйственных, производственных, ритуальных и иных сооружений;
- 4) полностью или частично скрытые в земле, либо находящиеся на ее поверхности целые, либо фрагментированные предметы, изготовленные из глины, камня, кости, металлов и иных материалов, в том числе остеологического материала;
- 5) устоявшийся растительный покров территории;
- 6) особенности ландшафта.

### **1.2.5. Степень сохранности выявленного объекта археологического наследия**

Практически весь окружающий ландшафт нарушен в результате строительных работ. Таким образом, состояние объекта – аварийное. Памятник практически полностью уничтожен в результате земляных работ при строительстве железнодорожных путей ООО «Шахта Сибирская» и обогатительной фабрики ООО «Шахта Сибирская». Гумусированный слой, содержащий признаки культурного слоя, был скрепирован с поверхности террасы и перемещен на специальный склад хранения плодородного слоя почвы. Культурный слой памятника сохранился только в заполнении ям, которых при проведении разведки было зафиксировано 12.

### **1.2.6. Режим использования земельного участка, в границах которого располагается выявленного объекта археологического наследия**

Режим использования земельного участка, в границах которого располагается выявленный объект археологического наследия, утвержден приказом комитета по охране объектов культурного наследия Кемеровской области от 11.12.2019 №359 «Об утверждении особенностей (предмета охраны) выявленного объекта культурного наследия – памятника археологии «Поселение Конево 5», расположенного на территории Беловского муниципального района Кемеровской области, границ его территории, особого режима использования земельного участка, в границах которого располагается данный объект»:

#### **1. Запрещается:**

1) изменение правового режима земельного участка по решениям исполнительных органов государственной власти и органов местного самоуправления без согласования с органом исполнительной власти Кемеровской области, уполномоченным в области сохранения, использования, популяризации и государственной охраны объектов культурного наследия (далее – региональный орган охраны объектов культурного наследия);

2) предоставление земельного участка по решениям исполнительных органов государственной власти и органов местного самоуправления без согласования с региональным органом охраны объектов культурного наследия;

3) проведение работ по выявлению и изучению объекта археологического наследия (далее – археологические полевые работы), в том числе любых работ с полным или частичным изъятием археологических находок без разрешения (открытого листа) на право проведения работ определенного вида на объекте археологического наследия, выдаваемого в порядке, установленном Правительством Российской Федерации;

4) проведение изыскательских работ, земляных работ, строительных работ, мелиоративных работ, хозяйственных работ, предусмотренных статьей 25 Лесного кодекса Российской Федерации работ по использованию лесов (за

исключением работ, указанных в пунктах 3, 4 и 7 части 1 статьи 25 Лесного кодекса Российской Федерации), иных работ за исключением проведения таких работ при условии реализации раздела об обеспечении сохранности объекта археологического наследия в проекте проведения указанных работ или при условии реализации проекта обеспечения сохранности объекта археологического наследия либо при условии реализации плана проведения спасательных археологических полевых работ, включающих оценку воздействия проводимых работ на объект археологического наследия, получивших положительное заключение государственной историко-культурной экспертизы и согласованных региональным органом охраны объектов культурного наследия;

5) производство сельскохозяйственных работ и распашка земельного участка в границах территории объекта археологического наследия.

2. Условия доступа граждан Российской Федерации, иностранных граждан и лиц без гражданства к объекту археологического наследия устанавливаются региональным органом охраны объектов культурного наследия по согласованию с собственником или иным законным владельцем земельного участка, в границах которого, в пределах координат характерных (поворотных) точек границ территории, располагается объект археологического наследия.

### **1.3. Обоснование видов и объема работ по сохранению выявленного объекта археологического наследия «Поселение Конево 5»**

#### **1.3.1. Оценка воздействия проводимых работ на выявленный объект археологического наследия**

На момент проведения полевых археологических работ практически весь окружающий ландшафт нарушен в результате строительных работ. Таким образом, состояние объекта – аварийное. Памятник практически полностью уничтожен в результате земляных работ при строительстве обогатительной фабрики ООО «Шахта Сибирская». Гумусированный слой, содержащий признаки культурного слоя, был скрепирован с поверхности террасы и перемещен на специальный склад хранения плодородного слоя почвы. Культурный слой памятника сохранился только в заполнении ям.

Таким образом, обеспечить физическую сохранность выявленного объекта археологического наследия «Поселение Конево 5» не представляется возможным.

#### **1.3.2. Мероприятия по обеспечению сохранности выявленного объекта археологического наследия**

В связи тем, что состояние объекта – аварийное и обеспечить его физическую сохранность не представляется возможным необходимо принятие следующих мер по обеспечению сохранности выявленного объекта археологического наследия «Поселение Конево 5».

1. Границы выявленного объекта археологического наследия «Поселение Конево 5» до завершения аварийно-спасательных раскопок должны быть вынесены в натуру путем установки временных закрепительных знаков в характерных точках (углах поворота) границы территории объекта культурного наследия. Закрепление выполнить в соответствии с требованиями ВСН 30-81 бурением колодцев 76 мм на глубину 0,7 – 1,0 м и погружением металлических уголков, с привязкой деревянной вехи металлической проволокой и красной ленты. На металлическом уголке масляной краской выполнить описание знака (выявленный объект археологического наследия «Поселение Конево 5», Уг. № ).

2. Запретить проезд любой техники подрядных организаций, выполняющих строительные, земляные и иные работы, по территории выявленного объекта археологического наследия «Поселение Конево 5».

3. Запретить складирование любых материалов и отходов на территории выявленного объекта археологического наследия «Поселение Конево 5». Осуществлять данные работы необходимо на подготовленных площадках, расположенных не ближе 15 м от границы территории объекта культурного наследия.



4. Запретить вход на территорию выявленного объекта археологического наследия «Поселение Коневое 5» сотрудникам организаций, выполняющих строительные, земляные и иные работы.

5. Сотрудники подрядных организаций, проводящих строительные, земляные и иные работы, должны быть уведомлены под роспись в журнале о наличии в зоне работ выявленного объекта археологического наследия «Поселение Коневое 5», границах его территории, положениях настоящей проектной документации, административной и уголовной ответственности за нарушение требований сохранения, использования и государственной охраны объектов культурного наследия, а также за уничтожение или повреждение объектов культурного наследия в соответствии Кодексом Российской Федерации об административных правонарушениях и Уголовным кодексом Российской Федерации.

6. Проведение аварийно-спасательных работ на территории выявленного объекта археологического наследия «Поселение Коневое 5» до полного исследования памятника

Расчет стоимости составляется на основании Методических рекомендаций по определению стоимости научно проектных работ для реставрации недвижимых памятников истории и культуры (РНиП 4.05.01-93), утвержденного приказом Минкультуры РФ №810 от 29.12.1993 Писем Минкультуры РФ № 107-01-39/10-кч от 20.12.2011 г. и № 01-211/16-14 от 13.10.1998 г.).

7. После окончания аварийно-спасательных работ и подготовки научного отчета проведение государственной историко-культурной экспертизы документации, в соответствии с которой должно быть вынесено заключение об обоснованности или необоснованности включения выявленного объекта археологического наследия «Поселение Коневое 5» в Единый государственный реестр объектов культурного наследия (памятников истории и культуры) народов Российской Федерации.

### **1.3.3. Сроки реализации мероприятий по обеспечению сохранности выявленного объекта археологического наследия**

Пункты 1 – 5 мероприятий по обеспечению сохранности выявленного объекта археологического наследия «Поселение Коневое 5» должны быть реализованы в течение 10 дней после согласования настоящего проекта региональным органом охраны объектов культурного наследия.

Пункт 6 мероприятий по обеспечению сохранности выявленного объекта археологического наследия «Поселение Коневое 5» реализуется согласно плану-графику спасательных (аварийных) археологических раскопок, приведенному ниже.

**План-график спасательных (аварийных) археологических раскопок  
выявленного объекта археологического наследия «Поселение Коневое 5»**

№ п/п	Этап работ	Сроки
	Получение разрешения (открытого листа) на право проведения полевых археологических работ	01.04.2020 – 01.05.2020
	Проведение спасательных (аварийных) археологических раскопок выявленного объекта археологического наследия «Поселение Коневое 5»	10.05.2019 – 30.06.2020
	Подготовка отчета о проведенных археологических исследованиях	01.07.2020 – 31.07.2020

Пункт 7 мероприятий по обеспечению сохранности выявленного объекта археологического наследия «Поселение Коневое 5» реализуется в течение месяца после подготовки научного отчета, но не позднее 01.10.2020.

Контроль за выполнением мероприятия осуществляет региональный орган охраны объектов культурного наследия.

#### **1.3.4. Порядок проведения и организация спасательных археологических работ**

##### *Расчет объемов (площадей) археологических работ*

Раскопками исследуется вся площадь объекта. В случае распространения археологических предметов или культурного слоя за пределами указанной площади, закладываются дополнительные раскопы.

*Обоснование потребности в землеройной и строительной технике при производстве работ по сохранению, участков и масштабов её применения*

Применение землеройной техники необходимо при проведении противоаварийных спасательных археологических работ на поселении Коневое 5 для перемещения отработанного грунта. Обеспечение землеройной техникой обеспечивается Заказчиком Исполнителя полевых археологических работ (раскопок).

*Обоснование потребности в бытовых помещениях, электроэнергии, оборудовании и материалах*

Обеспечение археологических работ необходимым оборудованием и инструментами осуществляются за счет Исполнителя полевых археологических работ (раскопок).

Работы осуществляются на базе полевого лагеря, который должен быть расположен в пределах территории строительной площадки или в

непосредственной близости от нее.

Заказчику работ необходимо:

- обеспечить охрану полевого лагеря и места археологических работ. Круг лиц, имеющих доступ на территорию полевого лагеря и месту проведения археологических работ, должен быть ограничен согласно списку;

- обеспечить доступ к источнику питьевой воды или снабжение привозной водой полевого лагеря.

- обеспечить помещение, подключенное к электрической сети общего назначения в пределах полевого лагеря или непосредственной близости от него.

*Обоснование методики проведения спасательных археологических раскопок*

Спасательные археологические полевые работы – работы по сохранению объектов археологического наследия в случае невозможности обеспечения их физической сохранности, проводимые методами научных исследований объектов археологического наследия с полным или частичным изъятием археологических предметов из раскопов в целях их сохранения и получения научных знаний.

Спасательные археологические полевые работы проводятся в соответствии с разрешением (открытым листам) на археологические раскопки.

Исходя из общепринятых принципов предпочтительности физического сохранения объектов археологического наследия как свидетельств исторических эпох и цивилизаций, закрепленных в Европейской конвенции об охране археологического наследия, раскопкам, прежде всего, подлежат объекты археологического наследия, находящиеся под угрозой разрушения при производстве строительных, мелиоративных, хозяйственных и иных работ, или воздействия прочих антропогенных и природных факторов. В соответствии с требованиями принятой методики проведения археологических работ [Положение..., 2018], основными методическими приемами исследования данных объектов являются:

- Выбор места для закладки раскопов: полностью исследуются участки, которым угрожают повреждение или уничтожение.

- Нивелировка поверхности раскопов для определения современных характеристик дневной поверхности и фиксации визуально неопределимых следов древних сооружений. По результатам нивелировки составляется крупномасштабный план раскопа с сечением горизонталей до 0,1 м.

- Разбивка всех раскопов в единой координатной сетке с привязкой угловых реперов к геодезической или условной (местной) системе координат. Сторона квадрата должна иметь размеры не менее, чем 2×2 м.

- Выборка культурного слоя осуществляется «вручную». Выборка ведется

ведутся по литологическим слоям или пластам, толщина которых не должна превышать 5 см.

- Индивидуальная фиксация в трех плоскостях каждой археологической, палеозоологической, антропологической находки, составление легенды их местонахождения с последующим занесением в коллекционную опись, составление планов находок;

- Нанесение на послойные планы остатков всех построек, кострищ, очагов, ям, грунтовых пятен и других объектов.

- В случае высокой концентрацией мелких артефактов при разборке культурного слоя применяются промывка или просеивание культурного слоя через мелкоячеистые металлические сетки.

*Квалификационные требования к исполнителю работ по сохранению объектов культурного наследия*

В соответствии со статьей 45.1 Федерального закона 25.06.2002 №73-ФЗ «Об объектах культурного наследия (памятниках истории и культуры) народов Российской Федерации» работы по выявлению и изучению объектов археологического наследия, включая работы, имеющие целью поиск и изъятие археологических предметов (далее – археологические полевые работы), проводятся на основании выдаваемого сроком не более чем на один год разрешения (открытого листа).

Разрешение (открытый лист) – документ, выдаваемый Министерством культуры Российской Федерации на основании заключения Российской академии наук и подтверждающий право на проведение одного из видов археологических полевых работ (разведок, раскопок, наблюдений).

Порядок выдачи разрешений (открытых листов), приостановления и прекращения их действия утвержден Постановлением Правительства Российской Федерации от 20.02.2014 № 127. Разрешения (открытые листы) выдаются физическим лицам – гражданам Российской Федерации, обладающим научными и практическими познаниями, необходимыми для проведения археологических полевых работ и подготовки научного отчета о выполненных археологических полевых работах, и состоящим в трудовых отношениях с юридическими лицами, уставными целями деятельности которых являются проведение археологических полевых работ, и (или) связанные с проведением археологических полевых работ научные исследования, и (или) выявление и собирание музейных предметов и музейных коллекций, и (или) подготовка кадров высшей квалификации по соответствующей специальности.

Таким образом, археологические раскопки осуществляются под руководством специалиста-археолога, на основании Открытого листа, выданном в порядке, установленном законодательством Российской Федерации.

В соответствии с постановлением Правительства Российской Федерации № 127 для получения открытого листа необходимо предоставить в том числе копии документов, обосновывающих проведение археологических полевых работ, – плана работ работодателя, проводящего плановые научно-исследовательские работы, договора (оферты) о проведении спасательных археологических полевых работ.

*Предложение о месте хранения и учёта археологической коллекции, сформированной в ходе проведения спасательных археологических раскопок и иных работ по сохранению*

Полученная коллекция артефактов после проведения научной обработки должна быть передана в «Музей археологии, этнографии и экологии Сибири» ФГБОУ ВО «Кемеровский государственный университет».

*Отчетность по работам*

Результаты отражаются в отчете в соответствии с требованиями «Положения о порядке проведения археологических полевых работ (археологических раскопок и разведок) и составления научной отчетной документации» Москва, 2018.

Отчет НИР готовят в 4-х экземплярах: 1 экз. – поступает Заказчику работ; 1 экз. – в Отдел полевых исследований Института археологии РАН; 1 экз. – комитет по охране объектов культурного наследия Кемеровской области и 1 экз. – в архив организации, выполнявшей охранно-спасательные работы.

## **Раздел 2. Экспертиза проекта, изменение и дополнение проекта, контроль за соблюдением норм проекта**

Настоящая проектная документация в соответствии с требованиями ст. 30 Федерального закона № 73-ФЗ и в порядке, установленном Положением о государственной историко-культурной экспертизе, утвержденным Постановлением Правительства РФ № 569 от 15.07.2009 подлежит государственной историко-культурной экспертизе.

В соответствии с требованиями п. 2 ст. 36 Федерального закона № 73-ФЗ настоящая проектная документация подлежит согласованию региональным органом исполнительной власти, уполномоченный в сфере охраны объектов культурного наследия.

После согласования, положения Проекта являются обязательными к исполнению всеми юридическими и физическими лицами, осуществляющими хозяйственную и иную деятельность на территории выявленного объекта археологического наследия «Поселение Конево 5».

Изменение и дополнение Проекта производится разработчиком Проекта в случае:

- изменения параметров, конфигурации или способа строительства объекта хозяйственной деятельности;
- изменение параметров границ постоянного или временного отвода испрашиваемого земельного участка, в отличие от заявленных ранее;
- изменения в результате хозяйственной деятельности или вследствие природных факторов площади, конфигурации границ, состояния, иных учетных данных объекта археологического наследия;
- допущенных технических ошибках.

Все изменения или дополнения в Проект вносятся на основании заявления Заказчика, направляемого в региональный орган исполнительной власти, уполномоченный в сфере охраны объектов культурного наследия, с указанием вносимых изменений, новых параметров объектов хозяйственной деятельности и землеотводов, координат характерных поворотных точек, с приложением графического отображения всех вносимых предложений на топографическом плане объекта археологического наследия.

При существенных изменениях в Проекте региональный орган исполнительной власти, уполномоченный в сфере охраны объектов культурного наследия, вправе обязать направить измененную Проектную документацию на повторную государственную историко-культурную экспертизу. Заказчик измененного Проекта может направить его на повторную государственную историко-культурную экспертизу по своей инициативе.

Контроль за выполнением мероприятий осуществляет региональный орган

охраны объектов культурного наследия. Кроме этого, в рамках плановых проверок юридических лиц и мероприятий по контролю и систематическому наблюдению за объектами культурного наследия региональный орган охраны объектов культурного наследия осуществляет контроль за состоянием выявленного объекта археологического наследия «Поселение Конево 5».

Региональный орган исполнительной власти, уполномоченный в сфере охраны объектов культурного наследия, вправе привлечь для осуществления контроля за осуществлением норм Проекта представителей Разработчика Проекта.

## **Нормативные документы и источники**

### *Нормативные документы*

1. Положение о государственной историко-культурной экспертизе. Постановление Правительства РФ №569 от 15.07.2009 г.
2. Положение о порядке проведения археологических полевых работ (археологических раскопок и разведок) и составления научной отчётной документации. Утв. Постановлением Бюро Отделения историко-филологических наук Российской академии наук от «20» июня 2018 г., № 32.
3. Федеральный Закон №73-ФЗ от 25. 06. 2002 г. «Об объектах культурного наследия (памятниках истории и культуры) народов Российской Федерации».
4. Методические рекомендации по разработке раздела об обеспечении сохранности объектов археологического наследия в проектах проведения изыскательских, проектных, земляных, строительных, хозяйственных работ или проекта обеспечения сохранности объектов археологического наследия либо плана проведения спасательных археологических полевых работ на территории Ханты-Мансийского автономного округа – Югры: утв. Приказом Госкультуохраны Югры от 18.01.2017 № 3-ПП.
5. ВСН 30-81. Инструкция по установке и сдаче заказчику закрепительных знаков и реперов при изыскании объектов нефтяной промышленности: утв. Протоколом Министерства нефтяной промышленности от 11 мая 1981 г.
6. Приказ комитета по охране объектов культурного наследия Кемеровской области от 11.12.2019 №357 «О включении в перечень выявленных объектов культурного наследия, расположенных на территории Кемеровской области, выявленных объектов археологического наследия».
7. Приказ комитета по охране объектов культурного наследия Кемеровской области от 11.12.2019 №359 «Об утверждении особенностей (предмета охраны) выявленного объекта культурного наследия – памятника археологии «Поселение Конево 5», расположенного на территории Беловского муниципального района Кемеровской области, границ его территории, особого режима использования земельного участка, в границах которого располагается данный объект».



*Источники*

1. Баштанник С.В. Отчётная документация, содержащая результаты исследований, в соответствии с которыми определяется наличие или отсутствие объектов, обладающих признаками объекта культурного наследия, на земельных участках, подлежащих воздействию земляных и строительных работ, для разработки проектной документации «Строительство железнодорожных путей ООО «Шахта Сибирская» необщего пользования, примыкающим к путям ОАО «РЖД» на станции «Мереть» в Кемеровской области» (Беловский район Кемеровской области). – Кемерово, 2019. – 185 с. – 201 рис.

2. Баштанник С.В. Отчётная документация, содержащая результаты исследований, в соответствии с которыми определяется наличие или отсутствие объектов, обладающих признаками объекта культурного наследия, на земельных участках, подлежащих воздействию земляных и строительных работ, для разработки проектной документации «Обогащительная фабрика «Шахта Сибирская» (Беловский район Кемеровской области). – Кемерово, 2019 а. – 186 с. – 201 рис.

## Список приложений

Приложение 1. Письмо комитета по охране объектов культурного наследия Кемеровской области от 01.07.2019 № 02/1058.

Приложение 2. Приказ комитета по охране объектов культурного наследия Кемеровской области от 11.12.2019 №357 «О включении в перечень выявленных объектов культурного наследия, расположенных на территории Кемеровской области, выявленных объектов археологического наследия».

Приложение 3. Приказ комитета по охране объектов культурного наследия Кемеровской области от 11.12.2019 №359 «Об утверждении особенностей (предмета охраны) выявленного объекта культурного наследия – памятника археологии «Поселение Конево 5», расположенного на территории Беловского муниципального района Кемеровской области, границ его территории, особого режима использования земельного участка, в границах которого располагается данный объект».

Приложение 4. Иллюстрации.

Приложение 5. Технические условия по установке информационных знаков.

Приложение 6. Открытый лист № 2409-2019.

## Приложение 1



**КОМИТЕТ ПО ОХРАНЕ  
ОБЪЕКТОВ КУЛЬТУРНОГО НАСЛЕДИЯ  
КЕМЕРОВСКОЙ ОБЛАСТИ**

Советский пр., д.60, г. Кемерово, 650064  
Тел. 8(3842)36-69-47, факс 8(3842)36-69-47  
<http://okn-kuzbass.ru>; e-mail: [okn-kuzbass@ako.ru](mailto:okn-kuzbass@ako.ru)

ОКПО 03812632. ОГРН 1164205071326  
ИНН/КПП 4205331804/420501001

01.07.2019 № 02/1058

На № 74 от 27.06.2019

Генеральному директору  
ООО «Сибцентрпроект»

П.Г. Потурайко

Уважаемый Павел Григорьевич!

В ответ на Ваше письмо о наличии (отсутствии) объектов культурного наследия сообщаем следующее.

После рассмотрения представленных картографических материалов установлено, что на участке реализации проектных решений по титулу: «Строительство железнодорожных путей ООО «Шахта Сибирская» необщего пользования, примыкающих к путям ОАО «РЖД» на станции «Мереть» в Кемеровской области» отсутствуют объекты культурного наследия, включенные в Единый государственный реестр объектов культурного наследия (памятников истории и культуры) народов Российской Федерации.

Испрашиваемые земельные участки расположены вне зон охраны объектов культурного наследия и вне защитных зон объектов культурного наследия.

Сведениями об отсутствии на испрашиваемых участках выявленных объектов культурного наследия либо объектов, обладающих признаками объекта культурного наследия (в т.ч. археологического), комитет не располагает.

Учитывая изложенное, заказчик работ в соответствии со статьями 28, 30, 31, 32, 36, 45.1 Федерального закона от 25.06.2002 №73-ФЗ «Об объектах культурного наследия (памятниках истории и культуры) народов Российской Федерации» (далее – Федеральный закон) обязан:

- обеспечить проведение и финансирование историко-культурной экспертизы земельного участка, подлежащего воздействию земляных, строительных, хозяйственных и иных работ, путем археологической разведки, в порядке, установленном статьей 45.1 Федерального закона;

- представить в комитет документацию, подготовленную на основе полевых археологических работ, содержащую результаты исследований, в соответствии с которыми определяется наличие или отсутствие объектов,

обладающих признаками объекта культурного наследия на земельном участке, подлежащем воздействию земляных, строительных, хозяйственных и иных работ, а также заключение государственной историко-культурной экспертизы указанной документации (либо земельного участка).

В случае обнаружения в границах земельного участка, подлежащего воздействию земляных, строительных, хозяйственных и иных работ объектов, обладающих признаками объекта археологического наследия, и после принятия комитетом решения о включении данного объекта в перечень выявленных объектов культурного наследия:

- разработать в составе проектной документации раздел об обеспечении сохранности выявленного объекта культурного наследия или о проведении спасательных археологических полевых работ или проект обеспечения сохранности выявленного объекта культурного наследия либо план проведения спасательных археологических полевых работ, включающих оценку воздействия проводимых работ на указанный объект культурного наследия (далее – документация или раздел документации, обосновывающей меры по обеспечению сохранности выявленного объекта культурного (археологического) наследия);

- получить по документации или разделу документации, обосновывающей меры по обеспечению сохранности выявленного объекта культурного наследия заключение государственной историко-культурной экспертизы и представить его совместно с указанной документацией в комитет на согласование;

- обеспечить реализацию согласованной комитетом документации, обосновывающей меры по обеспечению сохранности выявленного объекта культурного (археологического) наследия.

С уважением,  
председатель комитета



Ю.Ю. Гизей

## Приложение 2

**КОМИТЕТ ПО ОХРАНЕ ОБЪЕКТОВ КУЛЬТУРНОГО НАСЛЕДИЯ  
КЕМЕРОВСКОЙ ОБЛАСТИ****П Р И К А З**

11 декабря 2019 г.

№ 357

**О включении в перечень выявленных объектов  
культурного наследия, расположенных на территории  
Кемеровской области, выявленных объектов  
археологического наследия**

На основании статьи 6, пункта 16 статьи 16.1 Федерального закона от 25.06.2002 № 73-ФЗ «Об объектах культурного наследия (памятниках истории и культуры) народов Российской Федерации», пунктом 5 статьи 4, Закона Кемеровской области от 29.12.2015 № 140-ОЗ «Об объектах культурного наследия (памятниках истории и культуры)», подпунктом 4.10.2. раздела 4 Положения о комитете по охране объектов культурного наследия Кемеровской области, утвержденного постановлением Коллегии Администрации Кемеровской области от 26.07.2016 № 296 п р и к а з ы в а ю :

1. Включить в перечень выявленных объектов культурного наследия, расположенных на территории Кемеровской области, выявленные объекты археологического наследия, находящиеся на территориях Беловского и Тисульского муниципальных районов, Промышленновского, Чебулинского, Ленинск-Кузнецкого, Юргинского и Яшкинского муниципальных округов, Полысаевского городского округа согласно приложению к настоящему приказу.

2. Главному специалисту комитета Онищенко С.С. внести соответствующие изменения в перечень выявленных объектов культурного наследия, расположенных на территории Кемеровской области, в учётную документацию, подготовить пакет документов в порядке, предусмотренном действующим законодательством, для постановки выявленного объекта культурного наследия на учет и принятия решения о включении его в единый государственный реестр объектов культурного наследия (памятников истории и культуры) народов Российской Федерации.

3. Контроль за исполнением настоящего приказа оставляю за собой.

И. о. председателя комитета

П.Г. Соколов

Приказ подготовил:  
главный специалист комитета

С.С. Онищенко

Приложение  
к приказу комитета по охране  
объектов культурного наследия  
Кемеровской области  
от 11 декабря 2019 г. № 357

Выявленные объекты археологического наследия, включенные в перечень  
выявленных объектов культурного наследия, расположенных на территории  
Кемеровской области

№ п/п	Наименование, (датировка) выявленного объекта культурного наследия	Местонахождение (адрес) выявленного объекта культурного наследия
<b>Беловский муниципальный район</b>		
1.	«Поселение Конево 5» (эпоха бронзы)	левый берег р. Иня, 1,4 км к юго-востоку от железнодорожного моста через р. Ур, 1,9 км к юго-востоку от перекрестка ул. Почтовая и ул. Южная в с. Конево, 3,3 км к северо-западу от железнодорожной станции Мереть
<b>Польсаевский городской округ</b>		
	«Поселение Красногорский 1» (ранний бронзовый век, поздний бронзовый век, эпоха железа, XIX – XX вв. н. э.)	в 165 м к северу от р. Иня, на юго-западной окраине п. Красногорский, в 1,6 км к юго-юго-западу от п. Шахта №5, в 2,5 км к западу от п. Грамотеино, в 2,5 км к северо-северо-западу от п. Мереть, в 5,0 км к востоку-юго-востоку от с. Конево, в 6,0 км к югу от г. Польсаево
<b>Ленинск-Кузнецкий муниципальный округ</b>		
	«Поселение Торопово-8» (развитое средневековье)	первая надпойменная терраса правого берега р. Касьма в 0,3 км на восток от поселения Торопово-7 и 1,5 км на восток-северо-восток от с. Торопово
<b>Промышленновский муниципальный округ</b>		
	«Одиночный курган Окунево-5» (эпоха средневековья)	в 2,3 км на юго-восток от окраины с. Окунево, на правом берегу р. Окуневка, в 1,9 км на северо-запад от могильника Бормотовские курганы.

Тисульский муниципальный район		
	«Одиночный курган Тамбар IV» (тагарская культура, поздний этап, III в. до н.э. – III в. н.э.)	в 5,7 км северо-восточнее от моста через р. Дудет в п. Тамбар, между ручьями Первый и Второй, в 200 м восточнее курганного могильника Тамбар V.
	«Курганный могильник Тамбар V» (тагарская культура, поздний этап, III в. до н.э. – III в. н.э.)	в 5,5 км северо-восточнее от моста через р. Дудет в п. Тамбар, между ручьями Первый и Второй, в 1,6 км к северу от устья руч. Первый
Чебулинский муниципальный округ		
	«Местонахождение Шестаково 23» (неолит – ранний железный век)	коренная терраса правого берега р. Кия, в 150 м к востоку от современного кладбища с. Шестаково
	«Местонахождение Шестаково 24» (новое время, середина XIX в.)	пойменная терраса левого берега руч. Дидели в 200 м к юго-востоку от его устья и в 120 м к северо- западу от автомобильного моста через него.
Юргинский муниципальный округ		
	«Могильник Зелеевеево I» (новое время, XVIII в.)	д. Зелеевеево, терраса левого берега р. Томь в 1,3 км к востоку от съезда с автодороги г. Юрга – г. Томск, в 2,6 км ниже устья р. Чубур
	«Городище Алаево» (эпоха средневековья)	надпойменная терраса левого берега р. Томь, 0,4 км к юго-западу от устья р. Большая Черная (Быстрая), в 0,95 км к востоку от моста на автодороге г. Юрга – г. Томск.
Яшкинский муниципальный округ		
	«Поселение Писаная 4» (эпоха ранней и поздней бронзы)	надпойменная терраса правого берега р. Томь, в 50 м выше устья р. Писаная.

## Приложение 3

**КОМИТЕТ ПО ОХРАНЕ ОБЪЕКТОВ КУЛЬТУРНОГО НАСЛЕДИЯ  
КЕМЕРОВСКОЙ ОБЛАСТИ****П Р И К А З**

11 декабря 2019 г.

№ 359

**Об утверждении особенностей (предмета охраны) выявленного объекта культурного наследия – памятника археологии «Поселение Конево 5», расположенного на территории Беловского муниципального района Кемеровской области, границ его территории, особого режима использования земельного участка, в границах которого располагается данный объект**

В соответствии с пунктом 5 статьи 3.1 Федерального закона от 25.06.2002 № 73-ФЗ «Об объектах культурного наследия (памятниках истории и культуры) народов Российской Федерации», пунктом 6 статьи 4 Закона Кемеровской области от 29.12.2015 № 140-ОЗ «Об объектах культурного наследия (памятниках истории и культуры)» **п р и к а з ы в а ю**

1. Утвердить особенности (предмет охраны) выявленного объекта культурного наследия – памятника археологии «Поселение Конево 5», расположенного на территории Беловского муниципального района Кемеровской области, (далее – памятник археологии «Поселение Конево 5»), подлежащие обязательному сохранению, согласно приложению № 1 к настоящему приказу.

2. Утвердить границы территории памятника археологии «Поселение Конево 5» согласно приложению № 2 к настоящему приказу.

3. Утвердить особый режим использования земельного участка, в границах которого располагается памятник археологии «Поселение Конево 5», согласно приложению № 3 к настоящему.

4. Направить копию настоящего приказа:

4.1. В филиал ФГБУ «Федеральная кадастровая палата Федеральной службы государственной регистрации, кадастра и картографии» по Кемеровской области для внесения сведений о границах территории объекта культурного наследия в государственный кадастр недвижимости;


4.2. В администрацию Беловского муниципального района для размещения сведений о границах территории объекта культурного наследия в федеральной государственной информационной системе территориального планирования; в



муниципальной информационной системе обеспечения градостроительной деятельности, для отображения сведений о границах территории объекта культурного наследия в документах территориального планирования, правилах землепользования и застройки, документации по планировке территории.

5. Контроль за исполнением приказа возложить на главного специалиста комитета по охране объектов культурного наследия Кемеровской области С.С. Онищенко,

И. о. председатель комитета по охране  
объектов культурного наследия  
Кемеровской области



П.Г. Соколов

Приказ подготовил:  
главный специалист комитета



С.С. Онищенко

Приложение № 1  
к приказу комитета по охране  
объектов культурного наследия  
Кемеровской области  
от 11 декабря 2019 г. № 359

**Особенности (предмет охраны) выявленного объекта культурного наследия – памятника археологии «Поселение Конево 5»**

Наименование объекта	Поселение Конево 5
Датировка	Эпоха бронзы
Адрес (местонахождение) объекта	Кемеровская область, Беловский муниципальный район, левый берег р. Иня, 1,4 км к юго-востоку от железнодорожного моста через р. Ур, 1,9 км к юго-востоку от перекрестка ул. Почтовая и ул. Южная в с. Конево, 3,3 км к северо-западу от железнодорожной станции Мереть.
Предмет охраны	<ol style="list-style-type: none"> <li>1) территория объекта культурного наследия площадью 5201 кв. м;</li> <li>2) культурные отложения, образовавшиеся в процессе жизнедеятельности человека и содержащие в себе недвижимые остатки и предметы материальной культуры;</li> <li>3) погребения, полностью или частично скрытые в земле остатки и фрагменты хозяйственных, производственных, ритуальных и иных сооружений;</li> <li>4) полностью или частично скрытые в земле, либо находящиеся на ее поверхности целые, либо фрагментированные предметы, изготовленные из глины, камня, кости, металлов и иных материалов, в том числе остеологического материала;</li> <li>5) устоявшийся растительный покров территории;</li> <li>6) особенности ландшафта.</li> </ol>

Приложение № 2  
к приказу комитета по охране  
объектов культурного наследия  
Кемеровской области  
от 11 декабря 2019 г. № 359

**Границы территории выявленного объекта культурного наследия –  
памятника археологии «Поселение Конево 5»**

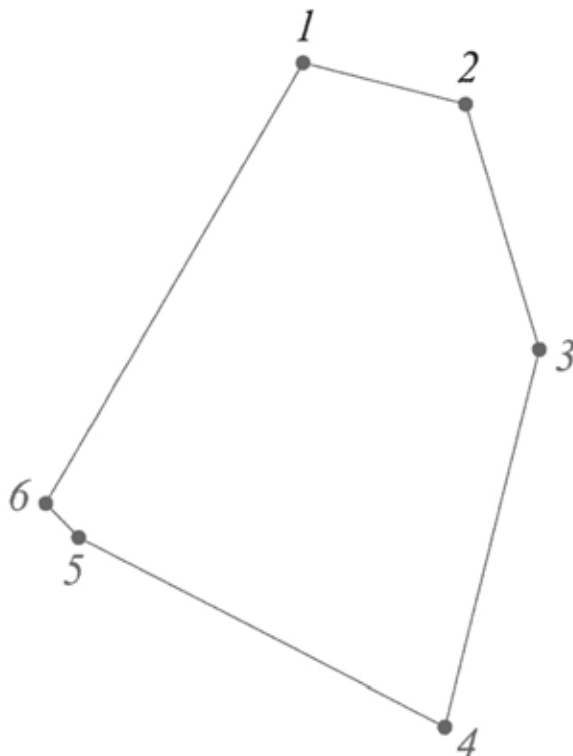
Граница территории объекта археологического наследия проходит по линии, закрепленной на местности 6 точками.

За исходную принимается точка **н1**, являющаяся северным углом территории объекта культурного наследия.

- от **н1** до **н2**, 27,47 метра на востоко-юго-восток под дирекционным углом 104°03'05";
- от **н2** до **н3**, 41,72 метра на юг под дирекционным углом 162°48'41";
- от **н3** до **н4**, 62,97 метра на юго-юго-запад под дирекционным углом 193°45'05";
- от **н4** до **н5**, 67,31 метра на северо-запад под дирекционным углом 296°57'53";
- от **н5** до **н6**, 7,71 метра на северо-северо-запад под дирекционным углом 315°50'27";
- от **н6** до **н1**, 82,72 метра на северо-восток под дирекционным углом 29°59'23".

5

**Схема границы территории объекта культурного наследия федерального значения – памятника археологии  
«Поселение Конево 5»**



**М 1: 1000**

**Координаты характерных (поворотных) точек границы территории  
объекта культурного наследия федерального значения – памятника  
археологии  
«Поселение Конево 5»**

№ тчк	Дир УГ	Длина (м)	Система координат WGS-84		Система координат МСК-42 зона 1		
			Широта	Долгота	Х	У	
н1	104°03'05"	27,47	54°31'17.2256"	86°16'47.0030"	531398.06	1352678.39	
н2	162°48'41"	41,72	54°31'17.0000"	86°16'48.4802"	531391.39	1352705.04	
н3	193°45'05"	62,97	54°31'15.7064"	86°16'49.1400"	531351.53	1352717.37	
н4	296°57'53"	67,31	54°31'13.7339"	86°16'48.2685"	531290.36	1352702.40	
н5	315°50'27"	7,71	54°31'14.7433"	86°16'44.9533"	531320.88	1352642.41	
н6	29°59'23"	82,72	54°31'14.9241"	86°16'44.6584"	531326.41	1352637.04	
Площадь (кв.м.)						5201	

Общий периметр границы – 289,9 м

Метод определения координат – инструментальный

Погрешность – 0,20 м

Приложение № 3  
к приказу комитета по охране  
объектов культурного наследия  
Кемеровской области  
от 11 декабря 2019 г. № 359

**Особый режим  
использования земельного участка, в границах которого располагается  
выявленный объект культурного наследия – памятник археологии  
«Поселение Конево 5»**

Особый режим использования земельного участка, в границах которого располагается выявленный объект культурного наследия – памятник археологии «Поселение Конево 5», расположенный на территории Беловского муниципального района Кемеровской области (далее – объект археологического наследия), в пределах координат характерных (поворотных) точек границ территории объекта археологического наследия:

1. Запрещается:

1) изменение правового режима земельного участка по решениям исполнительных органов государственной власти и органов местного самоуправления без согласования с органом исполнительной власти Кемеровской области, уполномоченным в области сохранения, использования, популяризации и государственной охраны объектов культурного наследия (далее – региональный орган охраны объектов культурного наследия);

2) предоставление земельного участка по решениям исполнительных органов государственной власти и органов местного самоуправления без согласования с региональным органом охраны объектов культурного наследия;

3) проведение работ по выявлению и изучению объекта археологического наследия (далее – археологические полевые работы), в том числе любых работ с полным или частичным изъятием археологических находок без разрешения (открытого листа) на право проведения работ определенного вида на объекте археологического наследия, выдаваемого в порядке, установленном Правительством Российской Федерации;

4) проведение изыскательских работ, земляных работ, строительных работ, мелиоративных работ, хозяйственных работ, предусмотренных статьей 25 Лесного кодекса Российской Федерации работ по использованию лесов (за исключением работ, указанных в пунктах 3, 4 и 7 части 1 статьи 25 Лесного кодекса Российской Федерации), иных работ за исключением проведения таких работ при условии реализации раздела об обеспечении сохранности объекта археологического наследия в проекте проведения указанных работ или при условии реализации проекта обеспечения сохранности объекта археологического наследия либо при условии реализации плана проведения спасательных археологических полевых работ, включающих оценку воздействия проводимых работ на объект археологического наследия, получивших положительное заключение

7

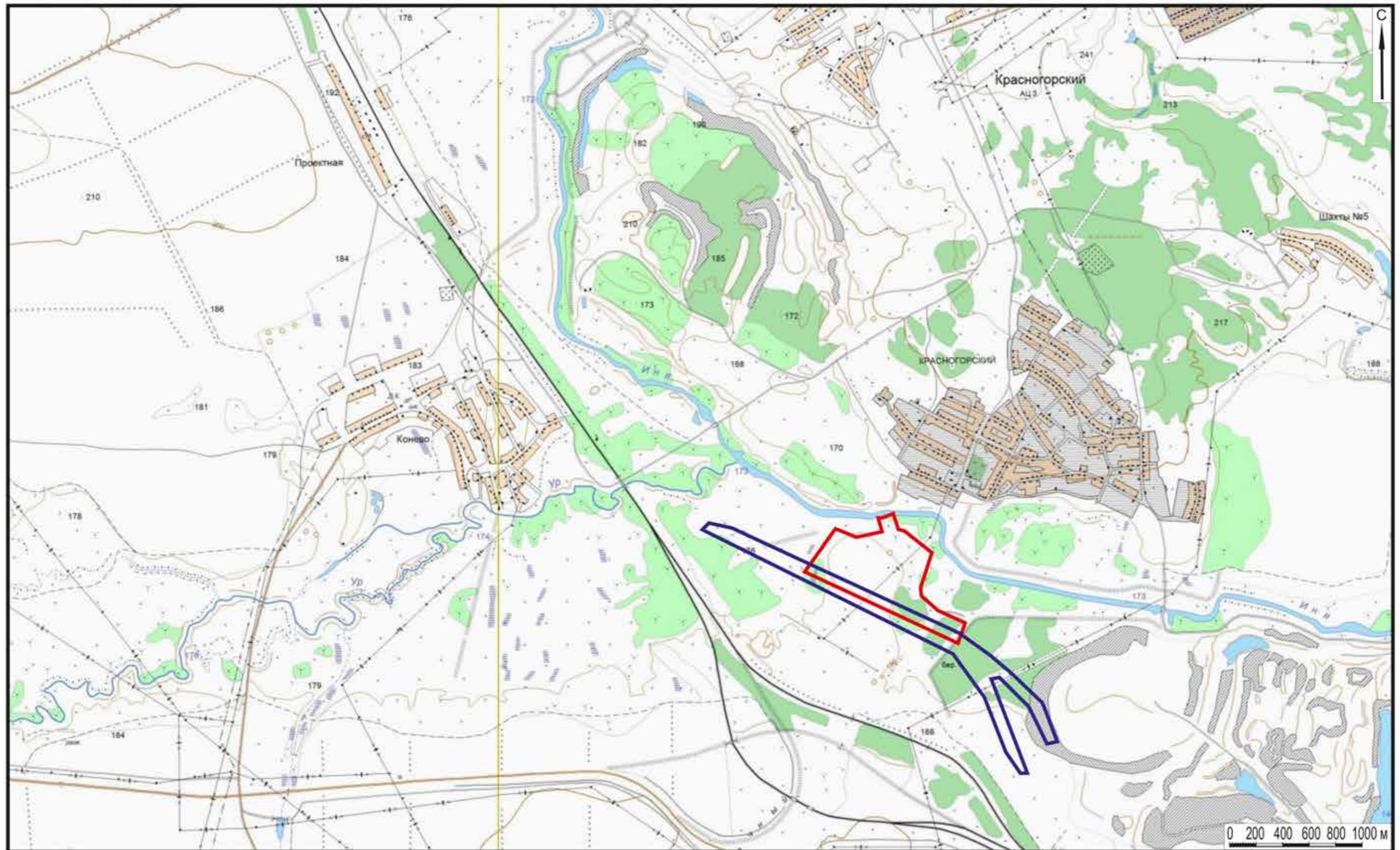
государственной историко-культурной экспертизы и согласованных региональным органом охраны объектов культурного наследия;

5) производство сельскохозяйственных работ и распашка земельного участка в границах территории объекта археологического наследия.

2. Условия доступа граждан Российской Федерации, иностранных граждан и лиц без гражданства к объекту археологического наследия устанавливаются региональным органом охраны объектов культурного наследия по согласованию с собственником или иным законным владельцем земельного участка, в границах которого, в пределах координат характерных (поворотных) точек границ территории, располагается объект археологического наследия.

Приложение 4

# ИЛЛЮСТРАЦИИ



Условные обозначения:



 участок под строительство обогатительной фабрики  участок под строительство жд путей

Рис. 1. Ситуационный план объекта «Строительство железнодорожных путей ООО «Шахта Сибирская» необщего пользования, примыкающим к путям ОАО «РЖД» на станции «Мереть» в Кемеровской области».





Рис. 2. Топографический план участка под строительство объекта «Строительство железнодорожных путей ООО «Шахта Сибирская» необщего пользования, примыкающим к путям ОАО «РЖД» на станции «Мереть» в Кемеровской области» по состоянию на 10.06.2019 (предоставлен заказчиком).

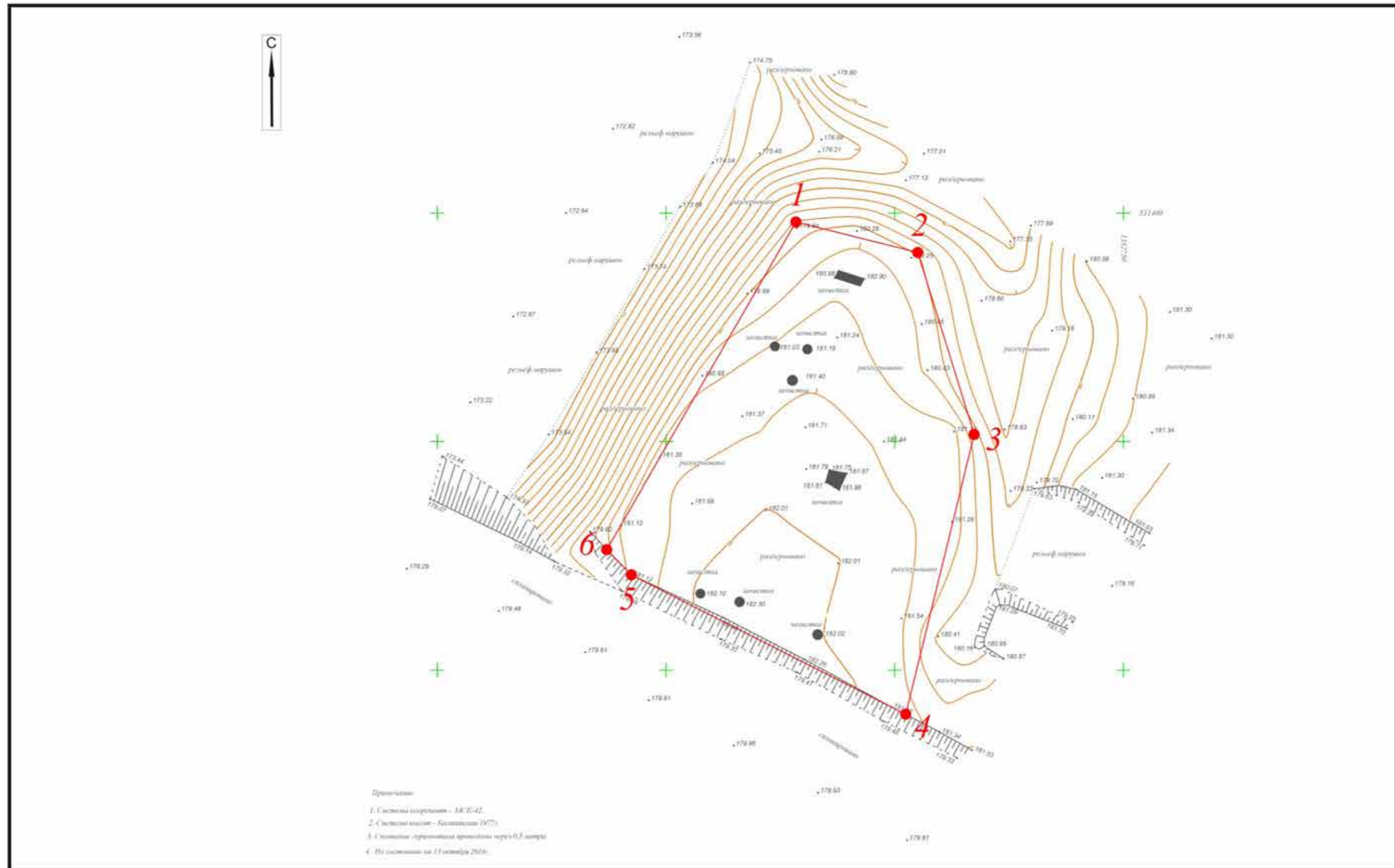


Рис. 3. Объект «Обогатительная фабрика «Шахта Сибирская». Выявленный объект археологического наследия «Поселение Конево 5». Топографический план.

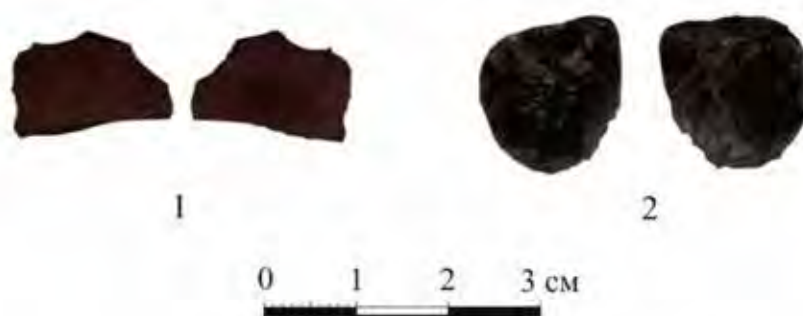


Рис. 4. ВОАН «Поселение Конеево 5». Подъемный материал. 1 – отщеп.  
2 – каменное орудие



Рис. 5. ВОАН «Поселение Конеево 5». Общий вид «пятна» на уровне желтого суглинки. Яма 1. Вид на С.



Рис. 6. ВОАН «Поселение Конево 5». Яма 1. Вид на С.



Рис. 7. ВОАН «Поселение Конево 5». Общий вид «пятна» на уровне желтого суглинка. Яма 2. Вид на С.



Рис. 8. ВОАН «Поселение Конево 5». Яма 2. Вид на С.



Рис. 9. ВОАН «Поселение Конево 5». Общий вид «пятна» на уровне желтого суглинка. Яма 3. Вид на С.



Рис. 10. ВОАН «Поселение Конево 5». Яма 3. Вид на С.



Рис. 11. ВОАН «Поселение Конево 5». Яма 4. Вид на С.



Рис. 12. ВОАН «Поселение Конево 5». Яма 4. Вид на С.



Рис. 13. ВОАН «Поселение Конево 5». Яма 5. Вид на С.



Рис. 14. ВОАН «Поселение Конево 5». Яма 5. Вид на С.



Рис. 15. ВОАН «Поселение Конево 5». Ямы 6, 7. Вид на С.





Рис. 16. ВОАН «Поселение Конево 5». Ямы 6, 7. Вид на С.

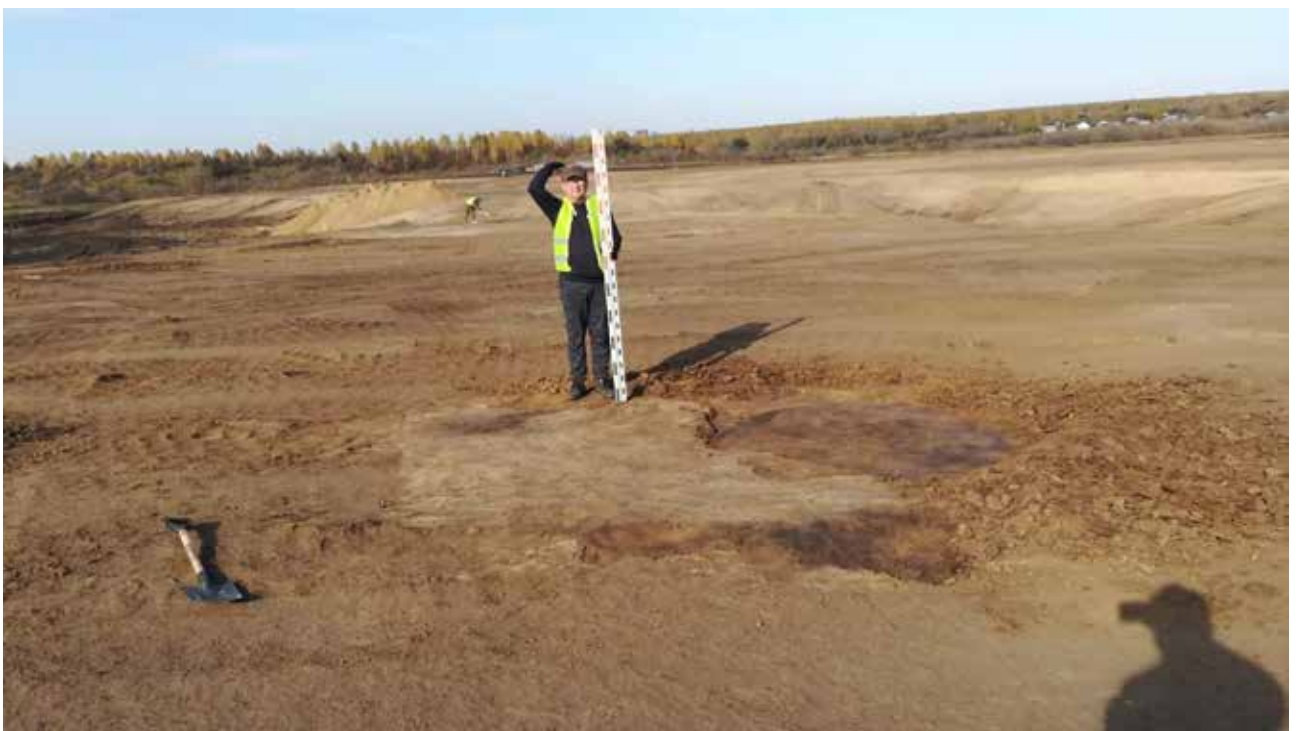


Рис. 17. ВОАН «Поселение Конево 5». Ямы 8, 9. Вид на С.



Рис. 18. ВОАН «Поселение Коневое 5». Ямы 8, 9. Вид на С.

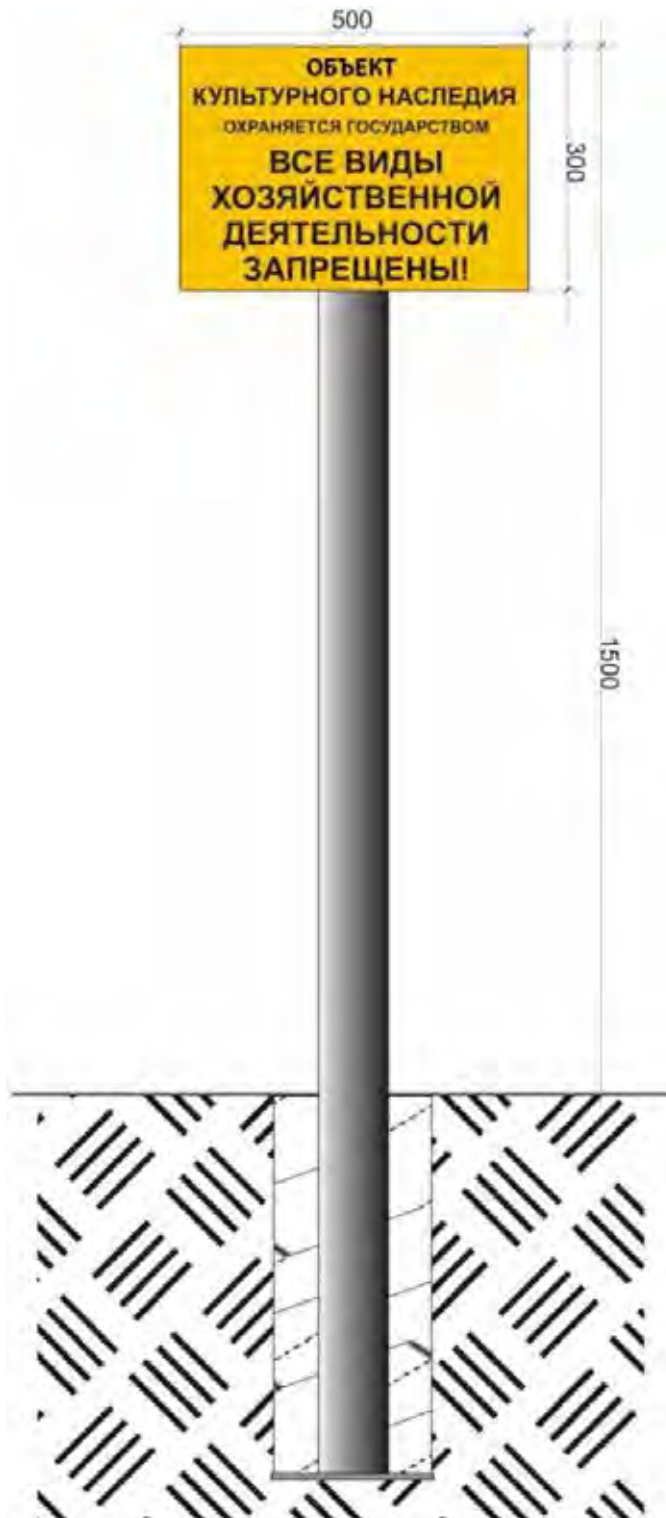


Рис. 19. ВОАН «Поселение Коневое 5». Ямы 10, 11, 12. Вид на С.



Рис. 20. ВОАН «Поселение Конево 5». Ямы 10, 11, 12. Вид на С.

Приложение 5. Технические условия по установке информационных знаков



## Приложение 6. Открытый лист № 2409-2019



Министерство культуры Российской Федерации

## ОТКРЫТЫЙ ЛИСТ

№ 2409-2019

Настоящий открытый лист выдан:

**Баитанику Сергею Васильевичу**  
 паспорт 3200 № 361577  
 (серия номер паспорта)

на право проведения археологических полевых работ  
 в Кемеровской области в границах отработки запасов угля, участков отвалообразования и строительства объектов инфраструктуры в границах Прокопьевского каменноугольного месторождения в г. Прокопьевске и Прокопьевском районе; строительства автодороги от участка «Чузаасский» ООО «Разрез «Нагорный» до проектируемого комплекса в Новокузнецком районе и Мысковском городском округе; строительства в границах карьера, участков отвалообразования и строительства объектов инфраструктуры в границах месторождения кварцитов Белокаменка в г. Анжеро-Судженске и Яйском районе; путей ОАО «Анжеро-Судженское ПТУ», примыкающих к пути ОАО «РЖД» на станции Челы в Анжеро-Судженском городском округе; автодороги «Обход г. Кемерово» в Топкинском, Кемеровском районах, г. Кемерово; строительства промплощадок, железнодорожной станции, обогатительной фабрики, отвалов и иных объектов инфраструктуры в Беловском районе, Посысаевском городском округе; объектов шахтного хозяйства на производственных единицах АО «СУЭК-Кузбасс» в Ленинск-Кузнецком, Беловском, Прокопьевском, Новокузнецком районах, Ленинск-Кузнецком городском округе; автомобильной дороги с одним мостовым переходом в г. Калтане, в Новокузнецком, Калтанском городских округах; реконструкции КЛС Томск – Прокопьево – Кемерово – Новокузнецк газопровода Нарабель – Кузбасс (ПРС «Нацмен», ПРС «Караганский хребет») в Беловском, Топкинском районах; распределительных газопроводов в Новокузнецком городском округе; на территории земельных участков, отводимых под объект «Обогатительная фабрика Каскад 3» в Беловском, Прокопьевском районах.

На основании открытого листа

**Баитаник Сергей Васильевич**  
 (Ф.И.О.)

имеет право производить следующие археологические полевые работы:  
 археологические разведки с осуществлением локальных земляных работ на указанной территории в целях выявления объектов археологического наследия, уточнения сведений о них и планирования мероприятий по обеспечению их сохранности.

Передоверие права на проведение археологических полевых работ по данному открытому листу другому лицу запрещается.

Срок действия открытого листа: с 03 октября 2019 г. по 01 сентября 2020 г.  
 Дата принятия решения о предоставлении открытого листа: 03 октября 2019 г.

Заместитель Министра  
 (должность)

  
 (подпись)

**С.Г. Обрывагин**  
 (Ф.И.О.)

Дата 03 октября 2019 г.

МП.

018385