

АКТ №17/2020

ГОСУДАРСТВЕННОЙ ИСТОРИКО-КУЛЬТУРНОЙ ЭКСПЕРТИЗЫ

земельных участков, подлежащих воздействию земельных, строительных, хозяйственных и иных работ для разработки раздела проектной документации по титулу «Сельский дом культуры со зрительным залом на 180 мест в Новокузнецком муниципальном районе, п. Загорский» в Новокузнецком муниципальном районе Кемеровской области.

Настоящий Акт государственной историко-культурной экспертизы (далее – экспертиза) составлен в соответствии с Федеральным законом от 25 июня 2002 г. №73-ФЗ «Об объектах культурного наследия (памятниках истории и культуры) народов Российской Федерации, Положением о государственной историко-культурной экспертизе, утвержденном Постановлением Правительства Российской Федерации от 15 июля 2009 г. № 569.

Дата начала проведения экспертизы: «10» сентября 2020 г.

Дата окончания экспертизы: «12» октября 2020 г.

Место проведения экспертизы: город Кемерово

Заказчик экспертизы: Общество с ограниченной ответственностью «Стройизыскания» (ООО «Стройизыскания»).

Сведения об эксперте:

Полное и сокращенное наименование организации	Федеральное государственное бюджетное научное учреждение «Федеральный исследовательский центр угля и углехимии Сибирского отделения Российской академии наук» (ФИЦ УУХ СО РАН)
Организационно-правовая форма	Федеральное государственное бюджетное научное учреждение
Место нахождения	650000, Кемеровская область, г. Кемерово, пр-кт Советский, 18
ИНН	4207002065

Список аттестованных МК РФ экспертов по проведению государственной историко-культурной экспертизы из числа сотрудников ФИЦ УУХ СО РАН:

Фамилия, имя, отчество	Герман Павел Викторович
Образование	высшее
Специальность	историк
Ученая степень	кандидат исторических наук
Стаж работы	17 лет
Место работы и должность	ФИЦ УУХ СО РАН, старший научный сотрудник

Реквизиты аттестации Министерства культуры РФ	Приказ Минкультуры РФ №1772 от 11.10.2018 «Об утверждении статуса аттестованного эксперта по проведению государственной историко-культурной экспертизы»
Объекты экспертизы, на которые был аттестован эксперт	<ul style="list-style-type: none"> - выявленные объекты культурного наследия в целях обоснования целесообразности включения данных объектов в реестр; - земли, подлежащие воздействию земляных, строительных, мелиоративных, хозяйственных работ, предусмотренных статьей 25 Лесного кодекса Российской Федерации работ по использованию лесов (за исключением работ, указанных в пунктах 3, 4 и 7 части 1 статьи 25 Лесного кодекса Российской Федерации) и иных работ, в случае, если указанные земли расположены в границах территорий, утвержденных в соответствии с пунктом 34.2 пункта 1 статьи 9 настоящего Федерального закона; - документы, обосновывающие включение объектов культурного наследия в реестр; - документы, обосновывающие исключение объектов культурного наследия из реестра; - документация, за исключением научных отчетов о выполненных археологических полевых работах, содержащая результаты исследований, в соответствии с которыми определяется наличие или отсутствие объектов, обладающих признаками объекта культурного наследия, на земельных участках, подлежащих воздействию земляных, строительных, мелиоративных, хозяйственных работ, указанных в настоящей статье работ по использованию лесов и иных работ.
Фамилия, имя, отчество	Марочкин Алексей Геннадьевич
Образование	высшее
Специальность	историк
Ученая степень	кандидат исторических наук
Стаж работы	16 лет
Место работы и должность	ФИЦ УУХ СО РАН, старший научный сотрудник
Реквизиты аттестации Министерства культуры РФ	Приказ Минкультуры РФ №1998 от 19.11.2018 «Об утверждении статуса аттестованного эксперта по проведению государственной историко-культурной экспертизы»
Объекты экспертизы, на которые был аттестован эксперт	<ul style="list-style-type: none"> - выявленные объекты культурного наследия в целях обоснования целесообразности включения данных объектов в реестр; - земли, подлежащие воздействию земляных, строительных, мелиоративных, хозяйственных работ, предусмотренных статьей 25 Лесного кодекса Российской Федерации работ по использованию лесов (за исключением работ, указанных в пунктах 3, 4 и 7 части 1 статьи 25 Лесного кодекса Российской Федерации) и иных работ, в случае, если указанные земли расположены в границах территорий, утвержденных в соответствии с пунктом 34.2 пункта 1 статьи 9 настоящего Федерального закона; - документы, обосновывающие включение объектов культурного наследия в реестр; - документы, обосновывающие исключение объектов культурного наследия из реестра; - документация или разделы документации, обосновывающие меры по обеспечению сохранности объекта культурного наследия, включенного в реестр, выявленного объекта культурного наследия либо объекта, обладающего признаками объекта культурного наследия, при проведении земляных, мелиоративных, хозяйственных работ, указанных в настоящей статье работ по использованию лесов и иных работ в границах территории объекта культурного наследия либо на земельном участке, непосредственно связанном с земельным участком в границах территории объекта культурного наследия; - документация, за исключением научных отчетов о выполненных археологических полевых работах, содержащая результаты исследований, в соответствии с которыми определяется наличие или

	отсутствие объектов, обладающих признаками объекта культурного наследия, на земельных участках, подлежащих воздействию земляных, строительных, мелиоративных, хозяйственных работ, указанных в настоящей статье работ по использованию лесов и иных работ.
Фамилия, имя, отчество	Рыбаков Дмитрий Юрьевич
Образование	высшее
Специальность	историк
Ученая степень	кандидат исторических наук
Стаж работы	15 лет
Место работы и должность	ФИЦ УУХ СО РАН, инженер
Реквизиты аттестации Министерства культуры РФ	Приказ Минкультуры РФ № 961 от 20.06.2018 «Об утверждении статуса аттестованного эксперта по проведению государственной историко-культурной экспертизы»
Объекты экспертизы, на которые был аттестован эксперт	<ul style="list-style-type: none"> - выявленные объекты культурного наследия в целях обоснования целесообразности включения данных объектов в реестр; - документы, обосновывающие включение объектов культурного наследия в реестр; - документы, обосновывающие исключение объектов культурного наследия из реестра; - земли, подлежащие воздействию земляных, строительных, мелиоративных, хозяйственных работ, предусмотренных статьей 25 Лесного кодекса Российской Федерации работ по использованию лесов (за исключением работ, указанных в пунктах 3, 4 и 7 части 1 статьи 25 Лесного кодекса Российской Федерации) и иных работ, в случае, если орган охраны объектов культурного наследия не имеет данных об отсутствии на указанных землях объектов культурного наследия, включенных в реестр, выявленных объектов культурного наследия либо объектов, обладающих признаками объекта культурного наследия. - документация или разделы документации, обосновывающие меры по обеспечению сохранности объекта культурного наследия, включенного в реестр, выявленного объекта культурного наследия либо объекта, обладающего признаками объекта культурного наследия, при проведении земляных, мелиоративных, хозяйственных работ, указанных в настоящей статье работ по использованию лесов и иных работ в границах территории объекта культурного наследия либо на земельном участке, непосредственно связанном с земельным участком в границах территории объекта культурного наследия; - документация, за исключением научных отчетов о выполненных археологических полевых работах, содержащая результаты исследований, в соответствии с которыми определяется наличие или отсутствие объектов, обладающих признаками объекта культурного наследия, на земельных участках, подлежащих воздействию земляных, строительных, мелиоративных, хозяйственных работ, работ по использованию лесов и иных работ.

Каждый эксперт признает свою ответственность за соблюдение принципов проведения государственной историко-культурной экспертизы, установленных ст. 29 Федерального закона № 73-ФЗ от 25 июня 2002 года «Об объектах культурного наследия (памятниках истории и культуры) народов Российской Федерации», Положением «О государственной историко-культурной экспертизе», утвержденным постановлением Правительства Российской Федерации от 15 июля 2009 г. № 569, и за достоверность сведений, изложенных в заключении.

Отношения к заказчику

Эксперт:

- не имеет родственных связей с заказчиком (его должностными лицами, работниками);
- не состоит в трудовых отношениях с заказчиком;
- не имеет долговых или иных имущественных обязательств перед заказчиком, а заказчик (его должностное лицо или работник) не имеет долговые или иные имущественные обязательства перед экспертом;
- не владеет ценными бумагами, акциями (долями участия, паями в уставных капиталах) заказчика;
- не заинтересован в результатах исследований и решений, вытекающих из настоящего экспертного заключения, с целью получения выгоды в виде денег, ценностей, иного имущества, услуг имущественного характера или имущественных прав для себя или третьих лиц.

Цель и объект экспертизы

Цель экспертизы: определение наличия или отсутствия объектов культурного наследия, включенных в реестр, выявленных объектов культурного наследия либо объектов, обладающих признаками объектов культурного наследия на земельных участках, землях лесного фонда либо в границах водных объектов или их частей, подлежащие воздействию земельных, строительных, хозяйственных и иных работ для разработки раздела проектной документации по титулу «Сельский дом культуры со зрительным залом на 180 мест в Новокузнецком муниципальном районе, п. Загорский» в Новокузнецком муниципальном районе Кемеровской области.

Объект экспертизы: земли, подлежащие воздействию земельных, строительных, хозяйственных и иных работ для разработки раздела проектной документации по титулу «Сельский дом культуры со зрительным залом на 180 мест в Новокузнецком муниципальном районе, п. Загорский» в Новокузнецком муниципальном районе Кемеровской области.

Перечень документов, представленных Заказчиком

1. Письмо Комитета по охране объектов культурного наследия Кемеровской области № 02/24 от 10.01.2020 г. об отсутствии сведений о наличии на земельных участках для разработки раздела проектной документации по титулу «Сельский дом культуры со зрительным залом на 180 мест в Новокузнецком муниципальном районе, п. Загорский» в Новокузнецком муниципальном районе Кемеровской области. Электронная копия на 2 листах (Прил. 1).

2. Ситуационный план по объекту «Сельский дом культуры со зрительным залом на 180 мест в Новокузнецком муниципальном районе, п. Загорский» в Новокузнецком муниципальном районе Кемеровской области. Электронная копия на 1 листе. (Прил. 2).

3. Ведомость координат поворотных точек планируемого размещения по объекту «Сельский дом культуры со зрительным залом на 180 мест в Новокузнецком

муниципальном районе, п. Загорский» в Новокузнецком муниципальном районе Кемеровской области. Электронная копия на 1 листе. (Прил. 3).

Сведения об обстоятельствах, повлиявших на процесс проведения и результаты экспертизы

Обстоятельства, повлиявшие на процесс проведения и результаты экспертизы, отсутствуют.

Сведения о проведенных исследованиях

В процессе государственной историко-культурной экспертизы:

- выполнен анализ документации, представленной Заказчиком, на предмет соответствия требованиям действующего законодательства (Прил. 1-3);
- выполнен анализ соответствия координатных привязок, представленных в документации Заказчика (Прил. 3);
- проведены историко-архивные изыскания, включающие анализ данных об объектах археологического наследия в районе расположения объекта изысканий с учетом материалов исследований предыдущих лет;
- проведен сравнительный анализ историко-культурной ситуации и характеристики сопредельных земель с территориями объекта изысканий;
- подготовлена заявка и получено разрешение на проведение археологической разведки по объекту «Сельский дом культуры со зрительным залом на 180 мест в Новокузнецком муниципальном районе, п. Загорский» в Новокузнецком муниципальном районе Кемеровской области. Открытый лист № 1873-2020 от 10 сентября 2020 г., выданный на имя Марочкина Алексея Геннадьевича. Срок действия Открытого листа с 10.09.2020 г. по 31 декабря 2020 г. (Прил. 7);
- проведена археологическая разведка, в ходе которой произведено обследование территории участка для определения наличия или отсутствия объектов культурного наследия, включенных в реестр, выявленных объектов культурного наследия либо объектов, обладающих признаками объектов культурного наследия (Прил. 4, 5);
- оформлены результаты исследований, проведенных в рамках историко-культурной экспертизы, в виде Акта с приложениями документов и иллюстраций.

Полевые исследования проводились в соответствии с принятой методикой, согласно нормативным требованиям. Основным руководством явилось Положение «О порядке проведения археологических полевых работ и составления научной отчётной документации», утверждённому постановлением Бюро Отделения историко-филологических наук РАН от 20.06.2018 г. № 32.

При проведении полевых изысканий осуществлялись следующие виды работ:

- визуальный осмотр всего участка обследования, оценка современного антропогенного и техногенного воздействия. Осмотр местности включал в себя прилегающие территории на расстоянии 25-30 м от границ участка обследования;
- фотофиксация территории: характеристика природно-географических особенностей участка, а также его современной инфраструктурной нагрузки;
- археологическая шурфовка и зачистки почвенных обнажений, нацеленные на выявление культурного слоя.

Археологические раскрития произведены на участках непоотревоженных земляными работами. Общее количество шурфов определялось с таким расчётом, чтобы обеспечить детальную характеристику почвенных напластований, а также выявление объектов культурного наследия. Размеры шурфов (2x1 м) определялись необходимостью проходки на глубину, достаточную для выявления потенциального культурного слоя. Шурфы ориентировались по сторонам света. Вскрытие осуществлялось условными горизонтами (15 – 20 см) до материка, с последующим производством контрольного перекопа. Глубина раскрития шурфов определялась геоморфологической ситуацией местности. По результатам работ проводилось изучение планиграфического и стратиграфического контекста. В случае отсутствия признаков объекта археологического наследия (культурного слоя) на обследуемом участке землеотвода фотографически фиксировался только один из бортов разведочного шурфа. После фотофиксации шурф рекультивировался. В ходе обследования земельного участка было заложено 6 шурфов.

Фотофиксация производилась цифровой зеркальной фотокамерой Canon 600D, Canon 1000D. При фотографировании использовалась масштабная рейка (линейка). Точки фотофиксации, шурфы и зачистки наносились на план участка исследований, и фиксировались дневниковыми записями. Привязка точек фотофиксации, зачисток и разведочных шурфов осуществлялась по GPS-координатам с использованием геоинформационных систем Google Earth Pro и LocusMap.

Работа выполнена отрядом лаборатории археологии ФИЦ УУХ СО РАН под руководством держателя Открытого листа, к.и.н. Марочкина Алексея Геннадьевича.

Факты и сведения, выявленные и установленные в результате проведенных исследований

Земли, подлежащие воздействию земельных, строительных, хозяйственных и иных работ для разработки раздела проектной документации по титулу «Сельский дом культуры со зрительным залом на 180 мест в Новокузнецком муниципальном районе, п. Загорский» в Новокузнецком муниципальном районе Кемеровской области располагаются в границах со следующими углами поворотных точек в WGS-84 (Прил. 3).

Площадь изысканий находится в Новокузнецком муниципальном районе Кемеровской области Российской Федерации. Проектируется сельский дом культуры в поселке Загорский. В процессе экспертизы установлено, проектной документацией по титулу «Сельский дом культуры со зрительным залом на 180 мест в Новокузнецком муниципальном районе, п. Загорский» в Новокузнецком муниципальном районе Кемеровской области задействованы земельные участки общей площадью – 6,11 га (Прил. 2, 3).

Земли, подлежащие воздействию земельных, строительных, хозяйственных и иных работ для разработки раздела проектной документации по титулу «Сельский дом культуры со зрительным залом на 180 мест в Новокузнецком муниципальном районе, п. Загорский» в Новокузнецком муниципальном районе Кемеровской области располагаются в границах кадастрового квартала 42:09:0312001. Участки на данном этапе проектирования не выделены.

Проектируемый сельский дом культуры находится в зоне близости от жилой и хозяйственной застройки поселка Загорский, что наглядно представлено на

картматериалах, топографических планах и снимках геоинформационной системы Google Earth (Прил. 2; 4. Рис. 4-7). Территория под объект исследования разделена примерно на две равные части руслом реки Второй Шарап. Правобережная терраса занята действующими и заброшенными огородными хозяйствами жителей п. Загорский. Левый берег реки Второй Шарап в границах объекта исследования расположен вблизи от промышленных предприятий, повсеместно заметны рытвины, нарушения грунта, шлак. По северо-восточному краю объекта проходит трубопровод, в юго-восточной части к одному из хозяйственных строений проходит асфальтовая дорога. Таким образом, территория исследования подверглась сильному антропогенному воздействию.

К северо-западу и северо-востоку от участка исследования проходят автомобильные асфальтовые дороги, находится многоэтажная и частная застройка п. Загорский по улицам Школьная и Загорский поселок. К юго-востоку и юго-западу расположены хозяйственные предприятия по улицам Речная, Гончарова.

Физико-географическая характеристика района. Участок проведения полевых археологических работ находится на территории Новокузнецкого муниципального района Кемеровской области-Кузбасса на левом берегу р. Томь неподалеку от устья р. Второй Шарап, в южной части Кузнецкой котловины. Кузнецкая котловина представляет собой межгорную тектоническую впадину, образовавшуюся на месте краевого прогиба. С окружающими её горными сооружениями – Салаиром, Кузнецким Алатау и Горной Шорией – она граничит по разломам коры, а на севере через Томь-Колыванскую складчатую зону сливается с Западно-Сибирской равниной. Длина Кузнецкой котловины примерно 400 км, ширина около 100-120 км.

Поверхность Кузнецкой котловины всхолмлена с абсолютной отметкой высот на севере 230-260 м и более, на юге 550-600 м. Она полого наклонена к Западно-Сибирской равнине. Общий равнинный характер внутренних частей котловины нарушается рядом невысоких горных хребтов. Это Тарадановский увал, Салтымаковский хребет и горы, образующие крупную, открытую к северо-востоку дугу в центральной части: Кайлотские, Абинские (Нарыкские), Караканские и другие. Это так называемая «Мелафировая подкова» – резко очерченные гряды высоких холмов и хребтов, линейно вытянутых в направлении, близком к широтному, и относящихся к низкогорью. Начинаясь у Кузнецкого Алатау Кайлотскими горами (абсолютная высота 897 м), «Мелафировая подкова» протягивается в виде острого субширотного гребня, носящего название Салтымаковский хребет (максимальная отметка – Апанаевский Разлом – 720 м), до реки Томи. Дальнейшим продолжением хребта является Тарадановский увал, который заканчивается горой Елбак (401 м) у реки Южная Уньга. Кайлотские горы расчленены притоками реки Томи на ряд изолированных холмов, из которых наиболее высокие хребет Узун – 530 м и Сокол-Гора – 507 м. Южная часть «Мелафировой подковы» – Абинские горы (максимальная высота 563 м) и Караканские горы (максимальная высота – 487 м) – значительно ниже и уже северной гряды. Для восточной и южной частей котловины характерным является холмисто-увалистый рельеф [Соловьев, 2006, с. 91,92].

Климат котловины резко континентальный входящий в полосу затропического максимума. Распределение почв и растительности находится в тесной связи с гипсометрическим положением отдельных её участков и имеет характер весьма своеобразной и «концентрированной зональности». Зона расчлененной северной лесостепи и лесостепи предгорий занимает центральную часть Кузнецкой котловины. Здесь

материнскими почвообразующими породами являются лессовидные и тяжёлые суглинки. В пойме р. Томь – аллювиально-луговые и аллювиально-болотные супесчаные почвы. На возвышенных террасах – серые и тёмно-серые лесные суглинистые почвы и оподзоленные тяжелосуглинистые чернозёмы. Зона островной лесостепи и лесостепи Кузнецкой котловины расположена вдоль левого берега Томи. Основной фонд лесостепи – выщелоченные среднегумусные среднемощные чернозёмы. В пойме Томи – аллювиально-слоистые, аллювиально-луговые и аллювиально-болотные почвы, песчано-галечниковые и легкосуглинистые.

Главной водной артерией котловины является Томь. Исток Томи находится на стыке Кузнецкого Алатау и Абаканского хребта в пределах Республики Хакасии. Она берет начало на болотистом склоне между северными отрогами хребта Карлыган и горой Вершина Томи. В верхнем течении после принятия притока Бискамба Томь приобретает характер горной реки, прорезая гранитный массив. После впадения притоков Казымча, Терексу, Балыксу и Казыр, она попадает на территорию Кемеровской области, и до г. Новокузнецка у реки остаётся резко выраженный горный характер, средний уклон её на этом участке превышает 5 м на один километр. На этом отрезке Томь принимает самые многоводные притоки: Бельсу, Усу, Мрассу, Кондому. Для среднего и нижнего течения характерно спокойное состояние, Томь приобретает характер равнинной реки.

Строение долины Томи неоднозначно в различных её участках. В верхнем течении (до г. Новокузнецка), где Томь прорезает гранитный массив, как правило, наблюдается низкая пойма. В среднем течении картина иная: от Новокузнецка и до д. Казанково – широкая древняя долина, достигающая в ширину до 10 км. Здесь хорошо представлен процесс террасообразования.

На всём своём протяжении Томь принимает 115 притоков. В пределах Кузнецкой котловины левые притоки: Нарым, Мунгат, Уньга, Черемза – реки степного характера. Совершенно иными чертами обладают правые притоки, из которых наиболее значительные Верхняя, Средняя и Нижняя Терси, Тайдон, Амзас. Водораздельным пространством на востоке Томи является цепь хребтов Кузнецкого Алатау. Это обстоятельство и налагает ярко выраженный горный режим на правые притоки Томи. Характерными особенностями этих рек являются: крутое падение долин, быстрота течения, пороги, берега обрывистые, скальные; террасы практически отсутствуют [Маркин, 1986, с. 6,7].

В геоморфологическом отношении участок, подлежащий воздействию земельных, строительных, хозяйственных и иных работ по титулу «Сельский дом культуры со зрительным залом на 180 мест в Новокузнецком муниципальном районе, п. Загорский» в Новокузнецком муниципальном районе Кемеровской области представляет собой надпойменные террасы реки Второй Шарап левого притока р. Аба.

В целом, в ландшафтно-топографическом отношении обследованный участок типичен для левобережных районов р. Томи.

Степень историко-культурной изученности района (Прил. 4. Рис. 2). Первые сведения об объектах археологического наследия на территории г. Новокузнецка и прилегающих территорий Новокузнецкого муниципального района, были получены в 1920-1930-х гг. местными краеведами [Ширин, 2000, с. 132-140]. В 1939 г. на участке IV террасы р. Томь в 250 м к СЗ от Кузнецкой крепости был выявлен Кузнецкий неолитический могильник [Чернышев, 1953, с. 336-346]. В 1940 г. в ходе обследования берегов р. Томь совместной экспедицией Томского и Сталинского (ныне Новокузнецкого) краеведческих

музеев с участием Н.А. Чернышева были получены новые материалы об археологических памятниках региона [Ширин, 1995, с. 57-64].

В 1953 г. археологическую разведку проводит У.Э. Эрдниев. Ему удалось выявить несколько поселений на берегах р. Томь. У.Э. Эрдниев одним из первых обратил внимание на необходимость археологического исследования русских поселений. В частности, в 1954 г. им были проведены раскопки поселения Бедаревское-2 XVII-XVIII вв. — на месте бывшей деревни Бедарево [Ширин, 2006, с. 104-105].

В 1962 г. А.П. Окладниковым на территории г. Новокузнецк впервые было найдено верхнепалеолитическое местонахождение — Старокузнецкое 1. Оно расположено в 260 м к СЗ от ж/д ст. «Топольники» в карьере гидронамыва [Окладников, 1964, с. 258-267].

В 1962 г. археологическую разведку на р. Томи в окрестностях г. Новокузнецк провёл А.И. Мартынов. Им было выявлено несколько древних поселений на участке левого берега р. Томи между с. Митино и устьем р. Ускат. В 1971 г. А.И. Мартынов вновь обследовал данный участок в ходе археологической разведки [Кулемзин, 1985, с. 105-112].

Много новых памятников было выявлено на террасах р. Томь в 1978 г. С.В. Маркиным — в ходе целенаправленных поисков палеолитических местонахождений [Маркин, 1979, с. 131]. В последующие несколько лет С.В. Маркин подверг стационарным раскопкам некоторые из выявленных палеолитических памятников, а также нашел еще несколько поселений, относящихся к более поздним эпохам [Маркин, 1980; 1986, с. 176].

До 1990-х гг. в поле зрения исследователей находились в основном памятники, расположенные по берегам р. Томь. За последние 30 лет Ю. В. Ширин обнаружил на территории Новокузнецкого муниципального района большое количество археологических памятников на надпойменных террасах малых рек, таких как Аба или Ускат [1993, с. 10-45; Ширин, 2012, 2015]. В результате, к настоящему моменту в относительной близости от обследуемого объекта располагаются 14 ранее открытых Ю. В. Шириним объектов культурного наследия.

Поселение *Бунгур 1*. Памятник расположен на левом берегу р. Абы в 1 км к северо-западу от кладбища п. Бунгур. По результатам подъемных сборов датирован началом 2 тыс. н.э. **Памятник находится в 1 км к юго-востоку от участка обследования.**

Поселение *Глуховское 1*. Многослойный памятник переходного времени от эпохи бронзы к раннему железу (VII-VI вв. до н.э.) и раннего средневековья (конец I тыс. н.э.), расположенный в устье ручья Глуховский, притока р. Второй Шарап. **Памятник находится в 2 км к северу от участка обследования.**

Поселение *Глуховское 2*. Памятник расположен на правом берегу р. Второй Шарап, в 500 м к юго-западу от пос. Глуховский. Поселение является остатками русской деревни Шарापская XVII – XVIII вв. **Памятник находится в 1,1 км к северо-востоку от участка обследования.**

Поселение *Ивановка 1*. Поселение расположено на мысу террасы правого берега р. Второй Шарап в 600 м выше по течению от д. Ивановка, примерная датировка конец I тыс. до н.э. **Памятник находится в 2,9 км к северу от участка обследования.**

Местонахождение *Ивановка 2*. Местонахождение Ивановка 2 (поздняя ирмень) расположено в 750 м к северо-западу от д. Ивановка. **Памятник находится в 3,2 км к северу от участка обследования.**

Поселение *Ивановка 3*. Памятник расположен на правом берегу р. Второй Шарап в 0,4 км к северо-западу от п. Ивановка. Поселение датируется эпохой ранней бронзы и Нового времени. **Памятник находится в 3 км к северу от участка обследования.**

Поселение *Казарма 1*. Памятник расположен на левом берегу р. Аба в 20-25 м к северо-востоку от каменных домов северо-восточной окраины остановочной платформы «Казарма». Материалы подъемных сборов датируются XVII – XVIII вв.

Поселение *Казарма 2*. Памятник расположен на левом берегу р. Аба в 20-25 м к северо-востоку от каменных домов северо-восточной окраины остановочной платформы «Казарма». Материалы подъемных сборов датируются эпохой бронзы.

Поселение *Казарма 3*. Памятник расположен на левом берегу р. Аба в 1 км к северо-востоку от остановочной платформы «Казарма». Материалы подъемных сборов датируются эпохой поздней бронзы.

Поселение *Казарма 4*. Памятник расположен на левом берегу р. Аба в 150 м к северо-востоку от поселения Казарма 3. Материалы подъемных сборов датируются эпохой Нового времени (XVIII – XIX вв).

Поселение *Старцевская гора*. Местонахождение эпохи верхнего палеолита в 5 км к юго-западу от д. Митино.

Поселение *Аба 1*. Памятник расположен на левом берегу р. Аба в 4 км выше устья р. Второй Шарап, в 2 км ниже остановочной платформы «Казарма». В раскопе площадью 60 кв. м. обнаружены материалы эпохи поздней бронзы. В результате работ получены материалы второй четверти I тыс. н.э.

Поселение *Аба 2*. Памятник расположен на левом берегу р. Аба в 4 км выше устья р. Второй Шарап, в 2 км ниже остановочной платформы «Казарма», в 450 м к северу от поселения Аба 1.

Поселение *Аба 3*. Памятник расположен на левом берегу р. Аба в 4 км выше устья р. Второй Шарап, в 2 км ниже остановочной платформы «Казарма», в 200 м к северу от поселения Аба 2. По результатам шурфовки получены материалы второй четверти I тыс. н.э.

Территориально ближайшие известные объекты археологического наследия поселения отстоят на 1 км к юго-западу и 1,1 км к северо-востоку от участка проведения археологической разведки (Прил. 5. Рис. 3).

Общие сведения об обследовании земельных участков. Археологические работы производились на территории участка, отводимого под строительство объекта «Сельский дом культуры со зрительным залом на 180 мест в Новокузнецком муниципальном районе, п.Загорский» в Новокузнецком муниципальном районе Кемеровской области. Общая площадь объекта – 6,11 га. Описание исследуемого участка приводится по точкам фотофиксации (ТФ).

Участок ТФ №№ 1 – 15 находится на правобережной надпойменной террасе реки Второй Шарап преимущественно в зоне, занятой действующими и заброшенными огородами жителей поселка Загорский. Северная и восточная часть участка оконтурена асфальтовыми автомобильными дорогами, за которыми расположены жилые дома п. Загорский (ТФ 1 – 4; ТФ 14, 15). По восточному краю территории исследования проходит наземный трубопровод. С западной и восточной стороны (припойменная часть террасы) участок покрыт зарослями кустарника и невысоких деревьев. В северо-западной и южной части участка ТФ №№ 1 – 15 сохранились возделываемые огороды с небольшими

хозяйственными постройками (сарай, теплицы) без домов (ТФ 5,6,12). На остальной части террасы повсеместно заметны заросшие луговой травой, возделываемые в прошлом огороды. В некоторых местах (ближе к асфальтовой дороге в северной части объекта) зафиксирован строительный мусор, следы работы тяжелой техники (ТФ 1 – 3).

Окружающий ландшафт представлен луговой, кустарниковой и древесной растительностью. Осмотр местности не выявил артефактов, признаков культурного слоя или выраженных в рельефе объектов археологического наследия. Виды местности представлены точками фотофиксации 1 – 15 (Прил. 4. Рис. 8 – 36).

На участке археологического обследования сделано три археологических раскрытия – шурфы №№ 1 – 3. Необходимость закладки шурфов в данной местности была вызвана перспективностью обнаружения разновременных археологических объектов на надпойменных террасах малых рек (водораздел р. Второй Шарап и Аба).

Шурф №1 (Прил. 4. Рис. 52 – 54). Географические координаты 53°45'25.47" с.ш., 87°0'41.60" в.д. Размер 1×2 м. Заложен на визуально свободном от техногенных нарушений участке на правом берегу р. Второй Шарап. Глубина раскрытия – 1,73 м. Стратиграфия:

- 1 – почвенно-растительный слой (дерн) – 0,0-0,13 м.
- 2 – темно-серый суглинок – 0,13-1,43 м.
- 3 – желто-бурая глина с илистыми включениями – 1,43-1,73 м и глубже.

Археологический материал и другие признаки культурного слоя в шурфе №1 не обнаружены. После контрольного прокопа на глубину 0,2 м шурф был рекультивирован.

Шурф №2 (Прил. 4. Рис. 55, 56). Географические координаты 53°45'26.07" с.ш., 87°0'44.82" в.д. Размер 1×2 м. Заложен на визуально свободном от техногенных нарушений участке на правом берегу р. Второй Шарап. Глубина раскрытия – 0,84 м. Стратиграфия:

- 1 – почвенно-растительный слой (дерн) – 0,0-0,14 м.
- 2 – темно-серый суглинок – 0,14-0,24 м.
- 3 – темно-коричневый суглинок – 0,24-0,84 м и глубже.

Археологический материал и другие признаки культурного слоя в шурфе №2 не обнаружены. После контрольного прокопа на глубину 0,2 м шурф был рекультивирован.

Шурф №3 (Прил. 4. Рис. 57 – 59). Географические координаты 53°45'27.06" с.ш., 87°0'42.18" в.д. Размер 1×2 м. Заложен на визуально свободном от техногенных нарушений участке на правом берегу р. Второй Шарап. Глубина раскрытия – 1,65 м. Стратиграфия:

- 1 – почвенно-растительный слой (дерн) – 0,0-0,10 м.
- 2 – темно-серый суглинок с вкраплениями коричневого суглинка – 0,10-0,75 м.
- 3 – черный суглинок – 0,75-1,25 м.
- 4 – желтый суглинок – 1,25 – 1,65 м и глубже.

Археологический материал и другие признаки культурного слоя в шурфе №1 не обнаружены. При проходе шурфа №3 в него начала поступать вода. После контрольного прокопа на глубину 0,2 м шурф был рекультивирован.

На участке ТФ №№ 16 – 23 территория исследования пересекает реку Второй Шарап в юго-восточном направлении. С восточной стороны по территории участка проходит автомобильный мост. Левая надпойменная терраса р. Второй Шарап в границах объекта исследования ввиду близости к промышленным предприятиям расположенных к юго-западу и юго-востоку подверглась значительным антропогенным изменениям. Повсеместно зафиксированы нарушения целостности грунта террасы в виде ям и рытвин, шлака, металлических труб, следов работ тяжелой техники. Через юго-восточную часть участка

проходит асфальтовая дорога к промышленному предприятию, здесь же заметны отвалы глины и угольной породы.

Окружающий ландшафт представлен луговой, кустарниковой и древесной растительностью. Осмотр местности не выявил артефактов, признаков культурного слоя или выраженных в рельефе объектов археологического наследия. Виды местности представлены точками фотофиксации 16 – 23 (Прил. 4. Рис. 37 – 51).

На участке археологического обследования сделано три археологических раскрытия – шурфы №№ 4 – 6. Необходимость закладки шурфов в данной местности была вызвана перспективностью обнаружения разновременных археологических объектов на надпойменных террасах малых рек (водораздел р. Второй Шарап и Аба).

Шурф №4 (Прил. 4. Рис. 60, 61). Географические координаты 53°45'23.76" с.ш., 87°0'44.83" в.д. Размер 1×2 м. Заложен на визуально свободном от техногенных нарушений участке на левом берегу р. Второй Шарап. Глубина раскрытия – 1,20 м. Стратиграфия:

- 1 – почвенно-растительный слой (дерн) – 0,0-0,05 м.
- 2 – темно-серый суглинок – 0,05-0,20 м.
- 3 – темно-коричневый суглинок – 0,20-0,90 м.
- 4 – серая глина с включениями бурой глины – 0,90 – 1,20 м и глубже.

Археологический материал и другие признаки культурного слоя в шурфе №4 не обнаружены. После контрольного прокопа на глубину 0,2 м шурф был рекультивирован.

Шурф №5 (Прил. 4. Рис. 62 – 64). Географические координаты 53°45'23.36" с.ш., 87°0'42.85" в.д. Размер 1×2 м. Заложен на визуально свободном от техногенных нарушений участке на левом берегу р. Второй Шарап. Глубина раскрытия – 1,90 м. Стратиграфия:

- 1 – почвенно-растительный слой (дерн) – 0,0-0,10 м.
- 2 – светло-коричневая супесь – 0,10-1,40 м.
- 3 – серая глина с включениями бурой глины – 1,40 – 1,90 м и глубже.

Археологический материал и другие признаки культурного слоя в шурфе №5 не обнаружены. После контрольного прокопа на глубину 0,2 м шурф был рекультивирован.

Шурф №6 (Прил. 4. Рис. 65 – 67). Географические координаты 53°45'22.70" с.ш., 87°0'48.57" в.д. Размер 1×2 м. Заложен на визуально свободном от техногенных нарушений участке на левом берегу р. Второй Шарап. Глубина раскрытия – 1,45 м. Стратиграфия:

- 1 – почвенно-растительный слой (дерн) – 0,0-0,15 м.
- 2 – светло-серая супесь – 0,15-0,45 м.
- 3 – желтая супесь – 0,45 – 0,70 м.
- 4 – черный суглинок – 0,70 – 1,10 м.
- 5 – желтая глина с включениями бурой глины – 1,10 м – 1,45 м и глубже.

Археологический материал и другие признаки культурного слоя в шурфе №6 не обнаружены. После контрольного прокопа на глубину 0,2 м шурф был рекультивирован.

Таким образом, в ходе натурного археологического обследования земельных участков, подлежащих воздействию земельных, строительных, хозяйственных и иных работ для разработки раздела проектной документации по титулу «Сельский дом культуры со зрительным залом на 180 мест в Новокузнецком муниципальном районе, п. Загорский» в Новокузнецком муниципальном районе Кемеровской области, внешние визуальные признаки археологических объектов, а также признаки культурного слоя и археологические предметы **не выявлены**, объекты, обладающие признаками объекта археологического наследия, **не обнаружены**.

Перечень документов и материалов, собранных и полученных при проведении экспертизы, а также использованной для нее специальной, технической и справочной литературы

Архивные материалы и документы

1. Положение о едином государственном реестре объектов культурного наследия (памятников истории и культуры) народов Российской Федерации, утвержденное приказом Министерства культуры от 03 октября 2011 г. № 954.

2. Положение о порядке проведения археологических полевых работ (археологических раскопок и разведок) и составления научной отчётной документации, утвержденное постановлением Отделения историко-филологических наук Российской академии наук N 32 от «20» июня 2018 г.

Литература

1. Кулемзин А.М., Бородкин Ю.М. Археологические памятники Кемеровской области. Кемерово, 1989. 158 с.

2. Куминова А.В. Растительность Кемеровской области (ботанико-географическое районирование)/ Под ред. В.В. Ревердатто. – Новосибирск, 1949. – 165 с.

3. Маркин С.В. Новые местонахождения каменного века на р. Томи // АО 1978 года. М., 1979.

4. Маркин С.В. Новые археологические памятники в районе села Ильинка // Археология Южной Сибири. Кемерово, 1980.

5. Маркин С.В. Палеолитические памятники бассейна реки Томи. Новосибирск, 1986.

6. Окладников А.П. Палеолитические находки в районе Старокузнецка // Из истории Кузбасса. Кемерово, 1964.

7. Окунева И.В., Ширин Ю.В. Поселения эпохи раннего железа в Томь-Кондомском предгорном районе // Кузнецкая старина. Новокузнецк, 1999. Вып. 4. С. 3-23.

8. Соловьёв Л.И. География Кемеровской области. Природа: учебное пособие. Кемерово, 2006. С. 91-92.

9. Сыроваткин А.Н. Новокузнецк. Кемерово: Кн. изд-во, 1967. 122 с.

10. Чернышев Н.А. Кузнецкий неолитический могильник // Палеолит и неолит СССР / МИА. 1953. № 39.

11. Ширин Ю.В. Археологические памятники города Новокузнецка // Кузнецкая старина. Новокузнецк, 1993. Вып. 1. С. 10-45.

12. Ширин Ю.В. Археологические работы на Томи и Чулыме в 1940 г. // Труды Томского государственного объединенного историко-архитектурного музея. Томск, 1995.

13. Ширин Ю.В. К.А. Евреинов у истоков кузнецкого краеведения // Труды ТОКМ. Томск, 2000. Т. X. С. 132-140.

14. Ширин Ю.В. Вклад У.Э. Эрдниева в исследование древнего прошлого Кузнецкого края // Кузнецкая старина. Новокузнецк, 2006. Вып. 8.

15. Ширин Ю. В. Результаты археологических разведок в бассейне р. Абы // Из кузнецкой старины. Новокузнецк, 2012. Вып. 3. С. 11 – 33.

Обоснования вывода экспертизы

Анализ представленных документов и специальной литературы показал, что на участке объекта «Сельский дом культуры со зрительным залом на 180 мест в Новокузнецком муниципальном районе, п. Загорский» в Новокузнецком муниципальном районе Кемеровской области общей площадью 6,11 га. отсутствуют объекты культурного наследия, включенные в реестр, а также выявленные объекты культурного наследия. Испрашиваемый земельный участок расположен вне зон охраны, защитных зон объектов культурного наследия. Известные объекты археологического наследия расположены на удалении 1 км и далее от обследованного земельного участка (Прил. 4, Рис. 3).

Результаты проведенных археологических исследований путем археологической разведки позволяют сделать вывод об **отсутствии** объектов, обладающих признаками объекта археологического наследия на земельном участке общей площадью 6,11 га., по объекту «Сельский дом культуры со зрительным залом на 180 мест в Новокузнецком муниципальном районе, п. Загорский» в Новокузнецком муниципальном районе Кемеровской области. Строительство сельского дома культуры в Новокузнецком муниципальном районе Кемеровской области («Сельский дом культуры со зрительным залом на 180 мест в Новокузнецком муниципальном районе, п. Загорский» в Новокузнецком муниципальном районе Кемеровской области) не создает угрозы нарушения культурного слоя близлежащих объектов археологического наследия.

Вывод экспертизы

Экспертиза земельных участков общей площадью 6,11 га., испрашиваемых под объект «Сельский дом культуры со зрительным залом на 180 мест в Новокузнецком муниципальном районе, п. Загорский» в Новокузнецком муниципальном районе Кемеровской области показала отсутствие объектов культурного наследия, включенных в реестр, выявленных объектов культурного наследия и объектов, обладающих признаками объекта культурного наследия. Испрашиваемые земельные участки расположены вне зон охраны, защитных зон объектов культурного наследия. Следовательно, на земельных участках, испрашиваемых под объект «Сельский дом культуры со зрительным залом на 180 мест в Новокузнецком муниципальном районе, п. Загорский» в Новокузнецком муниципальном районе Кемеровской области, **возможно** проведение земляных, строительных, мелиоративных и (или) хозяйственных работ. **Заключение экспертизы положительное.**

Перечень приложений

Приложение 1. Письмо Комитета по охране объектов культурного наследия Кемеровской области № 02/24 от 10.01.2020 г. об отсутствии сведений о наличии на земельных участках для разработки раздела проектной документации по титулу «Сельский дом культуры со зрительным залом на 180 мест в Новокузнецком муниципальном районе, п. Загорский» в Новокузнецком муниципальном районе Кемеровской области. Электронная копия на 2 листах.

Приложение 2. Ситуационный план по объекту «Сельский дом культуры со зрительным залом на 180 мест в Новокузнецком муниципальном районе, п. Загорский» в Новокузнецком муниципальном районе Кемеровской области. Электронная копия на 1 листе.

Приложение 3. Ведомость координат поворотных точек планируемого размещения по объекту «Сельский дом культуры со зрительным залом на 180 мест в Новокузнецком муниципальном районе, п. Загорский» в Новокузнецком муниципальном районе Кемеровской области. Электронная копия на 1 листе.

Приложение 4. Результаты археологической разведки по объекту «Сельский дом культуры со зрительным залом на 180 мест в Новокузнецком муниципальном районе, п. Загорский» в Новокузнецком муниципальном районе Кемеровской области. Альбом иллюстраций на 67 листах.

Приложение 5. Каталог координат точек фотофиксации и мест археологических раскрытий по объекту «Сельский дом культуры со зрительным залом на 180 мест в Новокузнецком муниципальном районе, п. Загорский» в Новокузнецком муниципальном районе Кемеровской области. Электронная копия на 2 листах.

Приложение 6. Договор № ИЭЧ-14/2020-ГИКЭ от 15.07.2020 г. между ООО «Стройизыскания» и ФИЦ УУХ СО РАН на выполнение научно-исследовательских работ по археологическому обследованию и проведению государственной историко-культурной экспертизы (ГИКЭ) земельных участков, подлежащих воздействию земельных, строительных, хозяйственных и иных работ для разработки раздела проектной документации по титулу «Сельский дом культуры со зрительным залом на 180 мест в Новокузнецком муниципальном районе, п. Загорский» в Новокузнецком муниципальном районе Кемеровской области. Электронная копия на 6 листах.

Приложение 7. Открытый лист № 1873-2020 от 10.09.2020 г. выданный Министерством культуры Российской Федерации Марочкину Алексею Геннадьевичу. Электронная копия на 1 листе.

Дата оформления Акта экспертизы:

«12» октября 2020 г.

Эксперт, держатель открытого листа

А.Г. Марочкин



**КОМИТЕТ ПО ОХРАНЕ
ОБЪЕКТОВ КУЛЬТУРНОГО НАСЛЕДИЯ
КЕМЕРОВСКОЙ ОБЛАСТИ**

*Советский пр., д.60, г. Кемерово, 650064
Тел. 8(3842)36-69-47, факс 8(3842)36-69-47
http://okn-kuzbass.ru ; e-mail: okn-kuzbass@ako.ru*

ОКПО 03812632, ОГРН 1164205071326
ИНН/КПП 4205331804/420501001

10.01.2020 № 02/24

На № 847/19 от 29.12.2019

Директору
ООО «Стройизыскания»

Н.А. Островскому

Уважаемый Николай Александрович!

В ответ на Ваше письмо о наличии (отсутствии) объектов культурного наследия сообщаем следующее.

После рассмотрения представленных картографических материалов установлено, что на участке реализации проектных решений по титулу: «Сельский дом культуры со строительным залом на 180 мест в Новокузнецком муниципальном районе, п. Загорский» отсутствуют объекты культурного наследия, включенные в Единый государственный реестр объектов культурного наследия (памятников истории и культуры) народов Российской Федерации.

Испрашиваемые земельные участки расположены вне зон охраны объектов культурного наследия и вне защитных зон объектов культурного наследия.

Сведениями об отсутствии на испрашиваемых участках выявленных объектов культурного наследия либо объектов, обладающих признаками объекта культурного наследия (в т.ч. археологического), комитет не располагает.

Учитывая изложенное, заказчик работ в соответствии со статьями 28, 30, 31, 32, 36, 45.1 Федерального закона от 25.06.2002 №73-ФЗ «Об объектах культурного наследия (памятниках истории и культуры) народов Российской Федерации» (далее – Федеральный закон) обязан:

- обеспечить проведение и финансирование историко-культурной экспертизы земельного участка, подлежащего воздействию земляных, строительных, хозяйственных и иных работ, путем археологической разведки, в порядке, установленном статьей 45.1 Федерального закона;

- представить в комитет документацию, подготовленную на основе полевых археологических работ, содержащую результаты исследований, в соответствии с которыми определяется наличие или отсутствие объектов, обладающих признаками объекта культурного наследия на земельном участке,

подлежащем воздействию земляных, строительных, хозяйственных и иных работ, а также заключение государственной историко-культурной экспертизы указанной документации (либо земельного участка).

В случае обнаружения в границах земельного участка, подлежащего воздействию земляных, строительных, хозяйственных и иных работ объектов, обладающих признаками объекта археологического наследия, и после принятия комитетом решения о включении данного объекта в перечень выявленных объектов культурного наследия:

- разработать в составе проектной документации раздел об обеспечении сохранности выявленного объекта культурного наследия или о проведении спасательных археологических полевых работ или проект обеспечения сохранности выявленного объекта культурного наследия либо план проведения спасательных археологических полевых работ, включающих оценку воздействия проводимых работ на указанный объект культурного наследия (далее – документация или раздел документации, обосновывающей меры по обеспечению сохранности выявленного объекта культурного (археологического) наследия);

- получить по документации или разделу документации, обосновывающей меры по обеспечению сохранности выявленного объекта культурного наследия заключение государственной историко-культурной экспертизы и представить его совместно с указанной документацией в комитет на согласование;

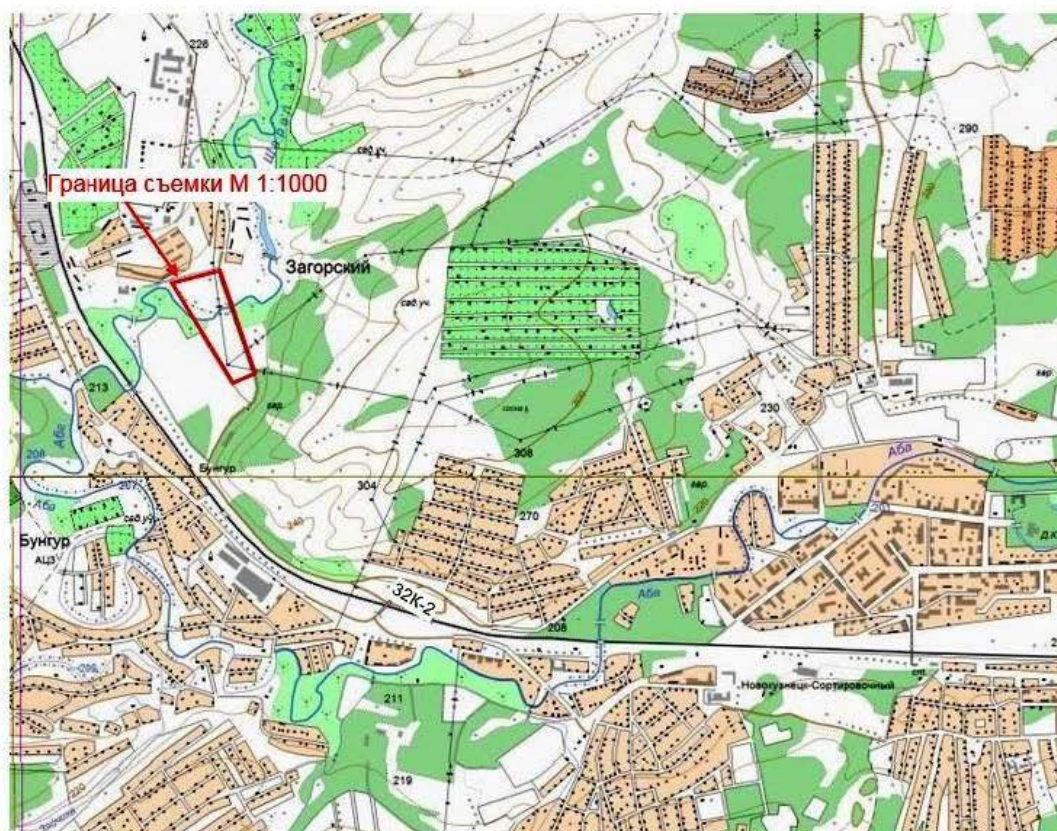
- обеспечить реализацию согласованной комитетом документации, обосновывающей меры по обеспечению сохранности выявленного объекта культурного (археологического) наследия.

С уважением,
председатель комитета



Ю.Ю. Гизей

Ситуационный план территории изысканий



Ведомость координат поворотных точек планируемого размещения по объекту «Сельский дом культуры со зрительным залом на 180 мест в Новокузнецком муниципальном районе, п.Загорский» в Новокузнецком муниципальном районе Кемеровской области. Система координат WGS-84. Предоставлена Заказчиком.

	СШ	ВД
№1	53°45'29.19	087°00'34.98"
№2	53°45'16.86"	087°00'48.46"
№3	53°45'19.33"	087°00'52.52"
№4	53°45'30.59"	087°00'45.95"

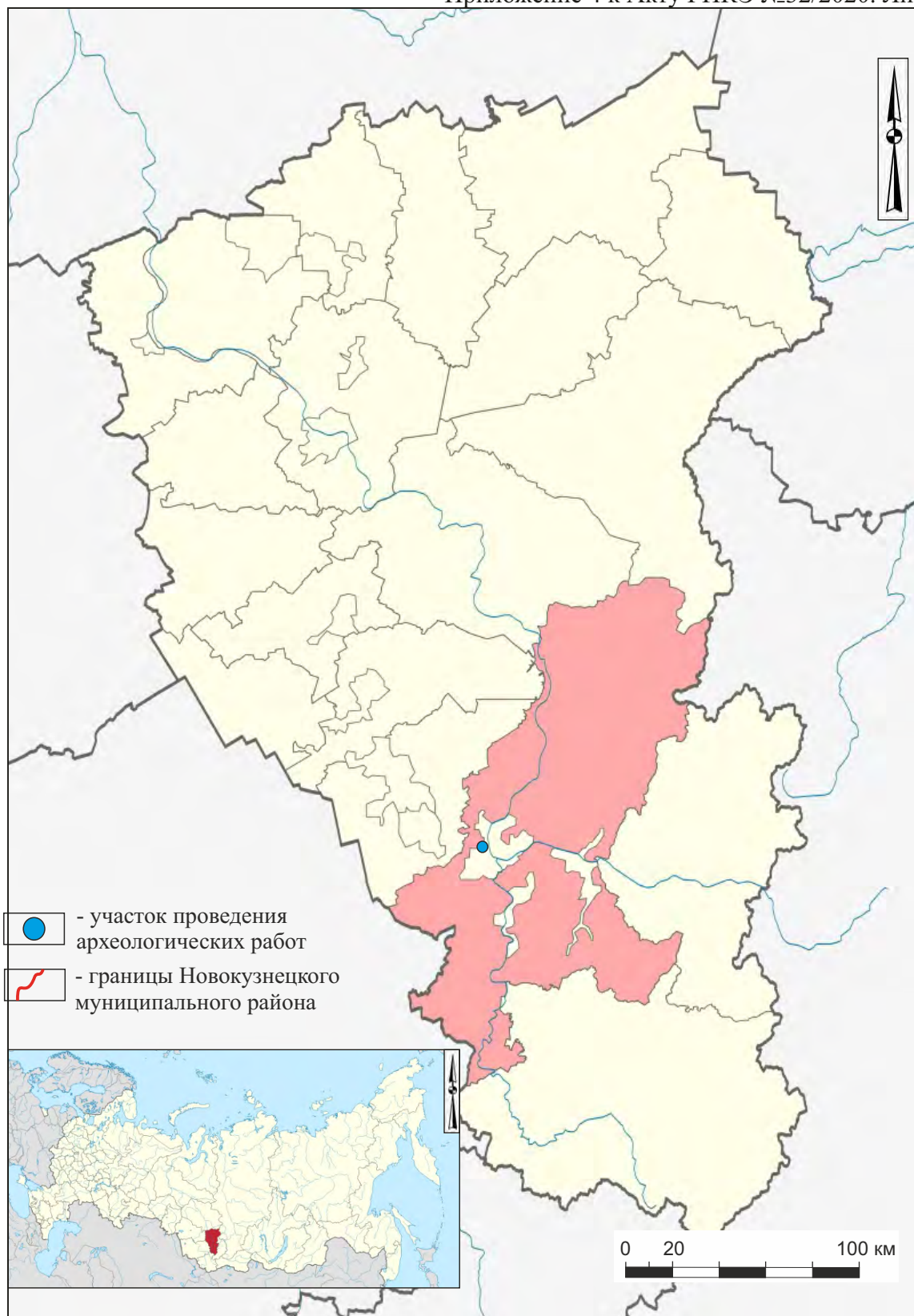


Рис. 1. Археологическое обследование земельного участка, подлежащего воздействию земельных, строительных, хозяйственных и иных работ для разработки раздела проектно-сметной документации по объекту «Сельский дом культуры со зрительным залом на 180 мест в Новокузнецком муниципальном районе, п.Загорский» в Новокузнецком муниципальном районе Кемеровской области. Расположение Новокузнецкого муниципального района.

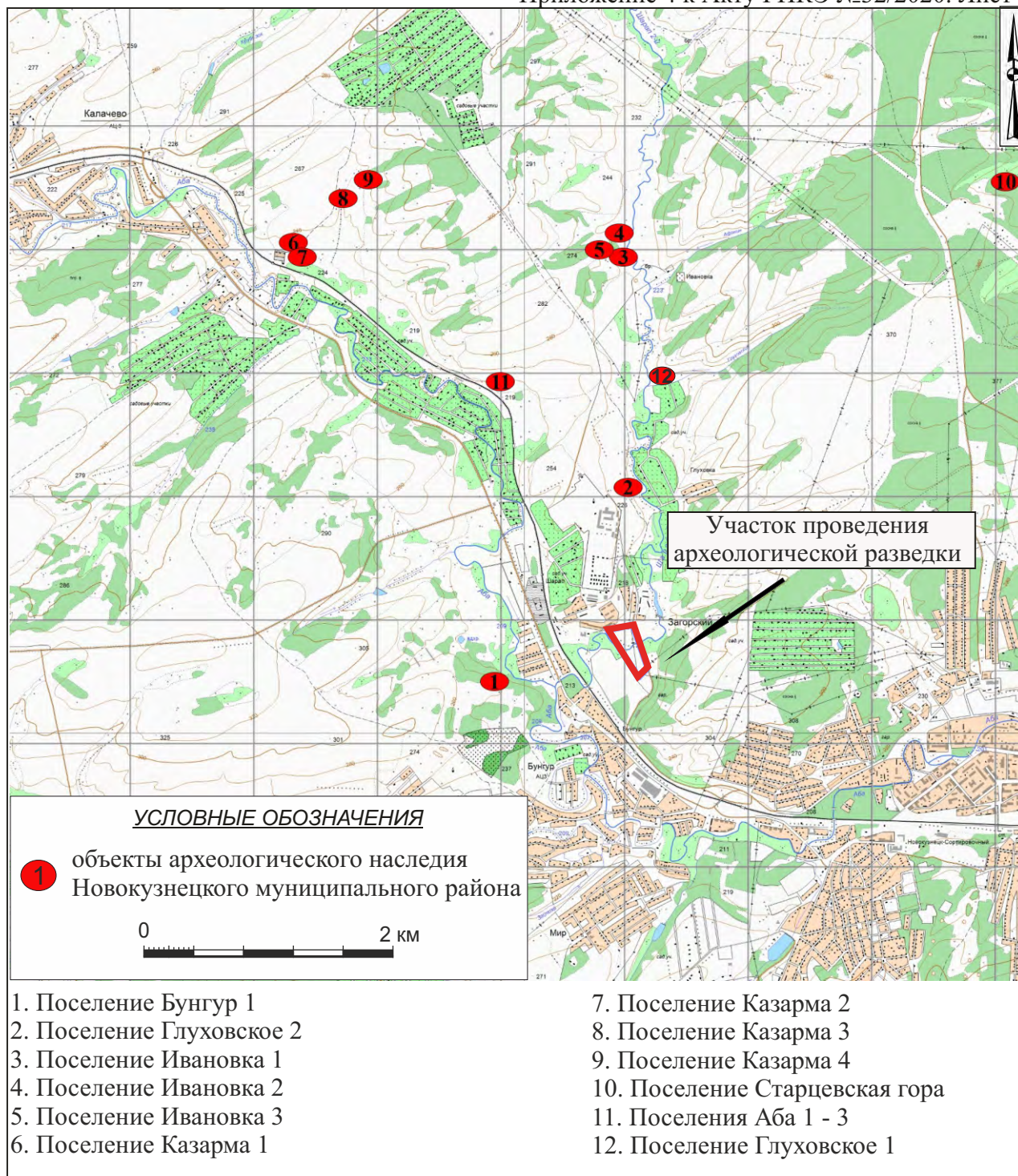


Рис. 2. Археологическое обследование земельного участка, подлежащего воздействию земельных, строительных, хозяйственных и иных работ для разработки раздела проектно-сметной документации по объекту «Сельский дом культуры со зрительным залом на 180 мест в Новокузнецком муниципальном районе, п.Загорский» в Новокузнецком муниципальном районе Кемеровской области. Карта археологических памятников в Новокузнецком муниципальном районе и г. Новокузнецке в районе проведения археологической разведки.

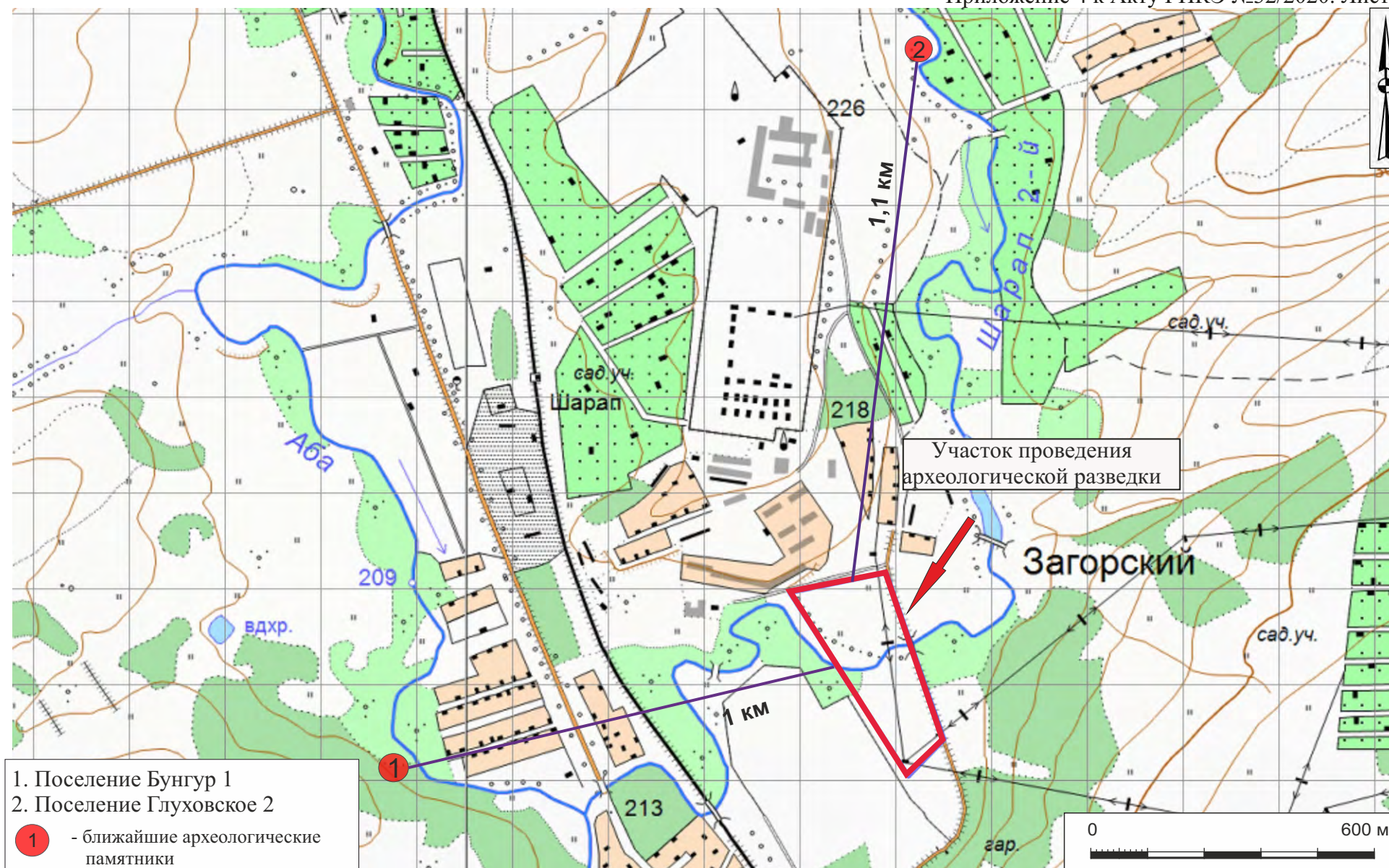


Рис. 3. Археологическое обследование земельного участка, подлежащего воздействию земельных, строительных, хозяйственных и иных работ для разработки раздела проектно-сметной документации по объекту «Сельский дом культуры со зрительным залом на 180 мест в Новокузнецком муниципальном районе, п.Загорский» в Новокузнецком муниципальном районе Кемеровской области. Схема расположения ближайших к участку проведения археологических работ объектов археологического наследия на территории Новокузнецкого муниципального района.

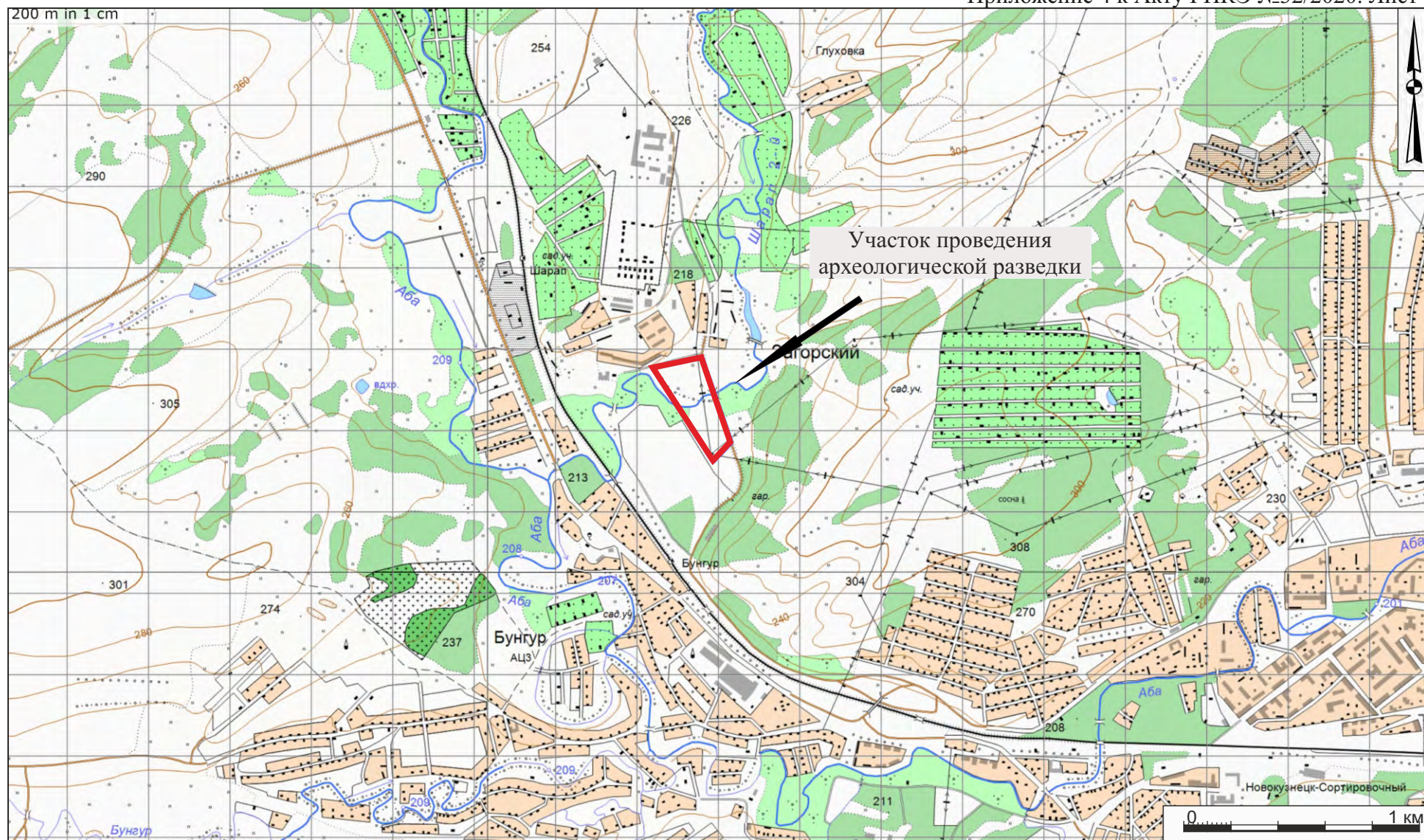


Рис. 4. Ситуационный план земельного участка, подлежащего воздействию земельных, строительных, хозяйственных и иных работ для разработки раздела проектно-сметной документации по объекту «Сельский дом культуры со зрительным залом на 180 мест в Новокузнецком муниципальном районе, п. Загорский» в Новокузнецком муниципальном районе Кемеровской области.



Рис. 5. Границы земельного участка, подлежащего воздействию земельных, строительных, хозяйственных и иных работ для разработки раздела проектно-сметной документации по объекту «Сельский дом культуры со зрительным залом на 180 мест в Новокузнецком муниципальном районе, п. Загорский» в Новокузнецком муниципальном районе Кемеровской области. Абрис участка представлен по координатам (поворотным точкам) Заказчика на спутниковом снимке геоинформационной системы Google Earth Pro (съемка 26.05.2020 г.).



Рис. 6. Археологическое обследование земельного участка, подлежащего воздействию земельных, строительных, хозяйственных и иных работ для разработки раздела проектно-сметной документации по объекту «Сельский дом культуры со зрительным залом на 180 мест в Новокузнецком муниципальном районе, п.Загорский» в Новокузнецком муниципальном районе Кемеровской области. Расположение точек фотофиксации и археологических раскрытий на спутниковом снимке геоинформационной системы Google Earth Pro (съемка 26.05.2020 г.).

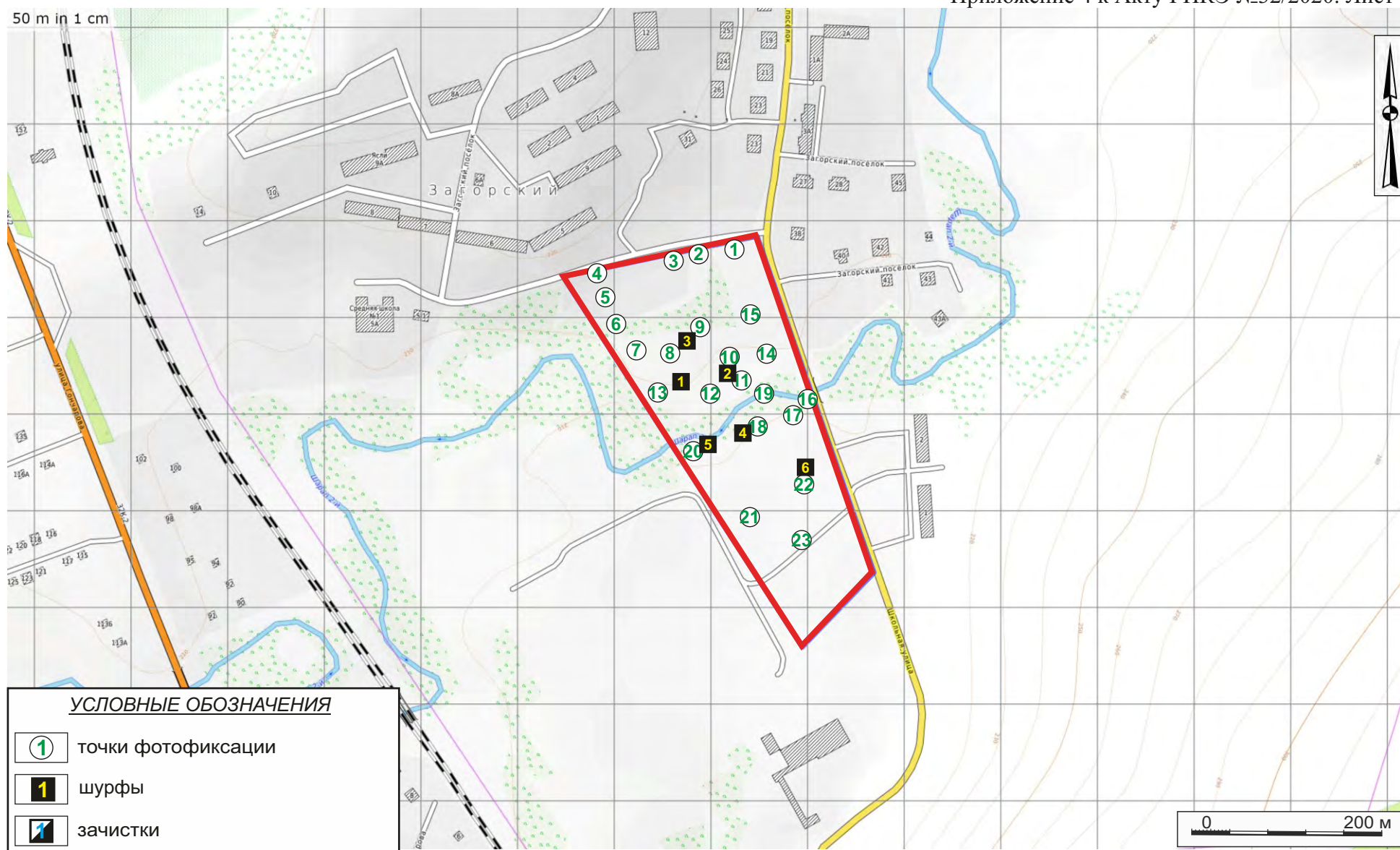


Рис. 7. Археологическое обследование земельного участка, подлежащего воздействию земельных, строительных, хозяйственных и иных работ для разработки раздела проектно-сметной документации по объекту «Сельский дом культуры со зрительным залом на 180 мест в Новокузнецком муниципальном районе, п.Загорский» в Новокузнецком муниципальном районе Кемеровской области. Расположение точек фотофиксации и археологических раскритий на топографическом плане.



Рис. 8. Археологическое обследование земельного участка, подлежащего воздействию земельных, строительных, хозяйственных и иных работ для разработки раздела проектно-сметной документации по объекту «Сельский дом культуры со зрительным залом на 180 мест в Новокузнецком муниципальном районе, п.Загорский» в Новокузнецком муниципальном районе Кемеровской области. Точка фотофиксации № 1. 1 - вид на С. 2 - вид на В.



Рис. 9. Археологическое обследование земельного участка, подлежащего воздействию земельных, строительных, хозяйственных и иных работ для разработки раздела проектно-сметной документации по объекту «Сельский дом культуры со зрительным залом на 180 мест в Новокузнецком муниципальном районе, п.Загорский» в Новокузнецком муниципальном районе Кемеровской области. Точка фотофиксации № 1. 1 - вид на З. 2 - вид на Ю.



Рис. 10. Археологическое обследование земельного участка, подлежащего воздействию земельных, строительных, хозяйственных и иных работ для разработки раздела проектно-сметной документации по объекту «Сельский дом культуры со зрительным залом на 180 мест в Новокузнецком муниципальном районе, п.Загорский» в Новокузнецком муниципальном районе Кемеровской области. Точка фотофиксации № 2. 1 - вид на З. 2 - вид на Ю.



Рис. 11. Археологическое обследование земельного участка, подлежащего воздействию земельных, строительных, хозяйственных и иных работ для разработки раздела проектно-сметной документации по объекту «Сельский дом культуры со зрительным залом на 180 мест в Новокузнецком муниципальном районе, п.Загорский» в Новокузнецком муниципальном районе Кемеровской области. Точка фотофиксации № 3. 1 - вид на В. 2 - вид на ЮЗ.



Рис. 12. Археологическое обследование земельного участка, подлежащего воздействию земельных, строительных, хозяйственных и иных работ для разработки раздела проектно-сметной документации по объекту «Сельский дом культуры со зрительным залом на 180 мест в Новокузнецком муниципальном районе, п.Загорский» в Новокузнецком муниципальном районе Кемеровской области. Точка фотофиксации № 4. 1 - вид на З. 2 - вид на С.



Рис. 13. Археологическое обследование земельного участка, подлежащего воздействию земельных, строительных, хозяйственных и иных работ для разработки раздела проектно-сметной документации по объекту «Сельский дом культуры со зрительным залом на 180 мест в Новокузнецком муниципальном районе, п.Загорский» в Новокузнецком муниципальном районе Кемеровской области. Точка фотофиксации № 4. 1 - вид на В. 2 - вид на Ю.



Рис. 14. Археологическое обследование земельного участка, подлежащего воздействию земельных, строительных, хозяйственных и иных работ для разработки раздела проектно-сметной документации по объекту «Сельский дом культуры со зрительным залом на 180 мест в Новокузнецком муниципальном районе, п.Загорский» в Новокузнецком муниципальном районе Кемеровской области. Точка фотофиксации № 5. 1 - вид на В. 2 - вид на Ю.



Рис. 15. Археологическое обследование земельного участка, подлежащего воздействию земельных, строительных, хозяйственных и иных работ для разработки раздела проектно-сметной документации по объекту «Сельский дом культуры со зрительным залом на 180 мест в Новокузнецком муниципальном районе, п.Загорский» в Новокузнецком муниципальном районе Кемеровской области. Точка фотофиксации № 5. 1 - вид на В. 2 - вид на Ю.



Рис. 16. Археологическое обследование земельного участка, подлежащего воздействию земельных, строительных, хозяйственных и иных работ для разработки раздела проектно-сметной документации по объекту «Сельский дом культуры со зрительным залом на 180 мест в Новокузнецком муниципальном районе, п.Загорский» в Новокузнецком муниципальном районе Кемеровской области. Точка фотофиксации № 6. 1 - вид на В. 2 - вид на СЗ.



Рис. 17. Археологическое обследование земельного участка, подлежащего воздействию земельных, строительных, хозяйственных и иных работ для разработки раздела проектно-сметной документации по объекту «Сельский дом культуры со зрительным залом на 180 мест в Новокузнецком муниципальном районе, п.Загорский» в Новокузнецком муниципальном районе Кемеровской области. Точка фотофиксации № 6. 1 - вид на ЮВ. 2 - вид на СВ.



Рис. 18. Археологическое обследование земельного участка, подлежащего воздействию земельных, строительных, хозяйственных и иных работ для разработки раздела проектно-сметной документации по объекту «Сельский дом культуры со зрительным залом на 180 мест в Новокузнецком муниципальном районе, п.Загорский» в Новокузнецком муниципальном районе Кемеровской области. Точка фотофиксации № 7. 1 - вид на ЮВ. 2 - вид на СЗ.



Рис. 19. Археологическое обследование земельного участка, подлежащего воздействию земельных, строительных, хозяйственных и иных работ для разработки раздела проектно-сметной документации по объекту «Сельский дом культуры со зрительным залом на 180 мест в Новокузнецком муниципальном районе, п.Загорский» в Новокузнецком муниципальном районе Кемеровской области. Точка фотофиксации № 7. 1 - вид на С. 2 - вид на ЮВ.



Рис. 20. Археологическое обследование земельного участка, подлежащего воздействию земельных, строительных, хозяйственных и иных работ для разработки раздела проектно-сметной документации по объекту «Сельский дом культуры со зрительным залом на 180 мест в Новокузнецком муниципальном районе, п.Загорский» в Новокузнецком муниципальном районе Кемеровской области. Точка фотофиксации № 8. 1 - вид на СЗ. 2 - вид на ЮВ.

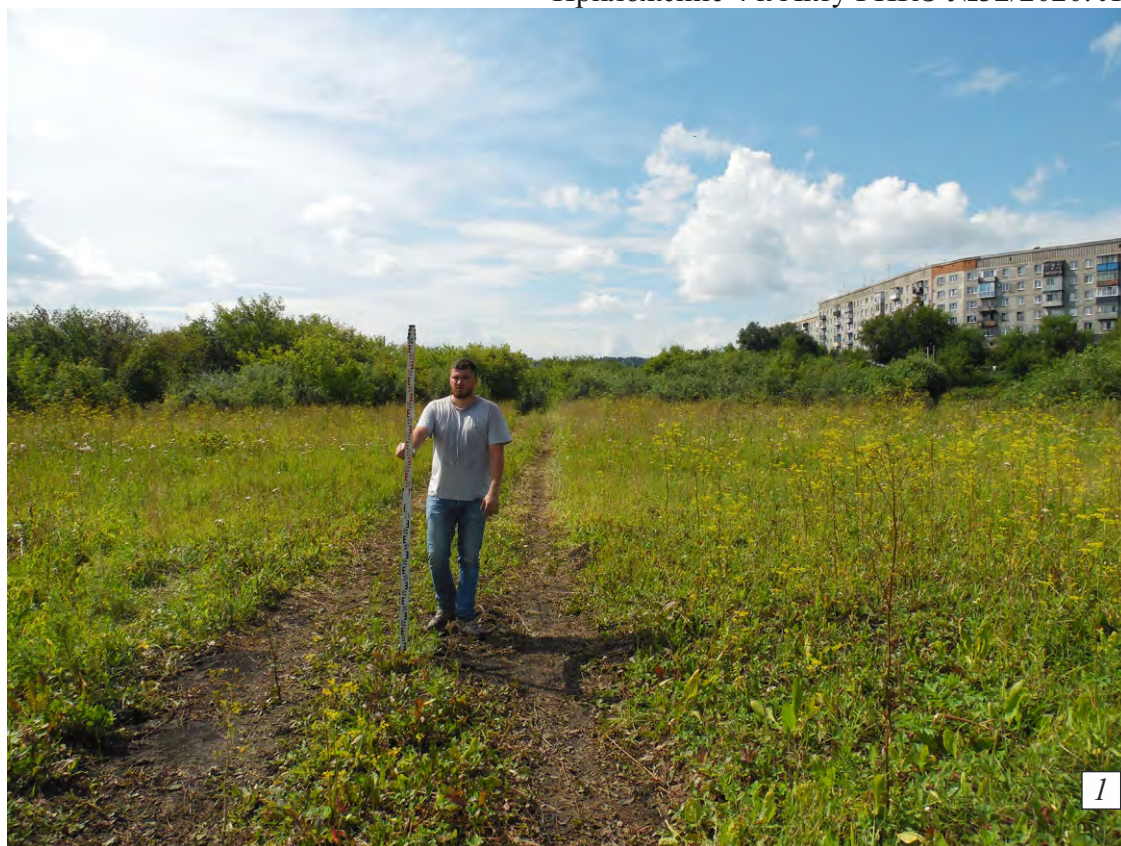


Рис. 21. Археологическое обследование земельного участка, подлежащего воздействию земельных, строительных, хозяйственных и иных работ для разработки раздела проектно-сметной документации по объекту «Сельский дом культуры со зрительным залом на 180 мест в Новокузнецком муниципальном районе, п.Загорский» в Новокузнецком муниципальном районе Кемеровской области. Точка фотофиксации № 8. 1 - вид на З. 2 - вид на В.



Рис. 22. Археологическое обследование земельного участка, подлежащего воздействию земельных, строительных, хозяйственных и иных работ для разработки раздела проектно-сметной документации по объекту «Сельский дом культуры со зрительным залом на 180 мест в Новокузнецком муниципальном районе, п.Загорский» в Новокузнецком муниципальном районе Кемеровской области. Точка фотофиксации № 9. 1 - вид на ЮЗ. 2 - вид на ЮВ.



Рис. 23. Археологическое обследование земельного участка, подлежащего воздействию земельных, строительных, хозяйственных и иных работ для разработки раздела проектно-сметной документации по объекту «Сельский дом культуры со зрительным залом на 180 мест в Новокузнецком муниципальном районе, п.Загорский» в Новокузнецком муниципальном районе Кемеровской области. Точка фотофиксации № 9. 1 - вид на СЗ. 2 - вид на В.



Рис. 24. Археологическое обследование земельного участка, подлежащего воздействию земельных, строительных, хозяйственных и иных работ для разработки раздела проектно-сметной документации по объекту «Сельский дом культуры со зрительным залом на 180 мест в Новокузнецком муниципальном районе, п.Загорский» в Новокузнецком муниципальном районе Кемеровской области. Точка фотофиксации № 10. 1 - вид на СЗ. 2 - вид на СВ.



Рис. 25. Археологическое обследование земельного участка, подлежащего воздействию земельных, строительных, хозяйственных и иных работ для разработки раздела проектно-сметной документации по объекту «Сельский дом культуры со зрительным залом на 180 мест в Новокузнецком муниципальном районе, п.Загорский» в Новокузнецком муниципальном районе Кемеровской области. Точка фотофиксации № 10. 1 - вид на СВ. 2 - вид на З.



Рис. 26. Археологическое обследование земельного участка, подлежащего воздействию земельных, строительных, хозяйственных и иных работ для разработки раздела проектно-сметной документации по объекту «Сельский дом культуры со зрительным залом на 180 мест в Новокузнецком муниципальном районе, п.Загорский» в Новокузнецком муниципальном районе Кемеровской области. Точка фотофиксации № 10. 1 - вид на СВ. 2 - вид на З.



Рис. 27. Археологическое обследование земельного участка, подлежащего воздействию земельных, строительных, хозяйственных и иных работ для разработки раздела проектно-сметной документации по объекту «Сельский дом культуры со зрительным залом на 180 мест в Новокузнецком муниципальном районе, п.Загорский» в Новокузнецком муниципальном районе Кемеровской области. Точка фотофиксации № 11. 1 - вид на З. 2 - вид на Ю.



Рис. 28. Археологическое обследование земельного участка, подлежащего воздействию земельных, строительных, хозяйственных и иных работ для разработки раздела проектно-сметной документации по объекту «Сельский дом культуры со зрительным залом на 180 мест в Новокузнецком муниципальном районе, п.Загорский» в Новокузнецком муниципальном районе Кемеровской области. Точка фотофиксации № 11. 1 - вид на В. 2 - вид на СЗ.



Рис. 29. Археологическое обследование земельного участка, подлежащего воздействию земельных, строительных, хозяйственных и иных работ для разработки раздела проектно-сметной документации по объекту «Сельский дом культуры со зрительным залом на 180 мест в Новокузнецком муниципальном районе, п.Загорский» в Новокузнецком муниципальном районе Кемеровской области. Точка фотофиксации № 12. 1 - вид на З. 2 - вид на Ю.



Рис. 30. Археологическое обследование земельного участка, подлежащего воздействию земельных, строительных, хозяйственных и иных работ для разработки раздела проектно-сметной документации по объекту «Сельский дом культуры со зрительным залом на 180 мест в Новокузнецком муниципальном районе, п.Загорский» в Новокузнецком муниципальном районе Кемеровской области. Точка фотофиксации № 12. 1 - вид на СЗ. 2 - вид на В.



Рис. 31. Археологическое обследование земельного участка, подлежащего воздействию земельных, строительных, хозяйственных и иных работ для разработки раздела проектно-сметной документации по объекту «Сельский дом культуры со зрительным залом на 180 мест в Новокузнецком муниципальном районе, п.Загорский» в Новокузнецком муниципальном районе Кемеровской области. Точка фотофиксации № 13. 1 - вид на З. 2 - вид на Ю.



Рис. 32. Археологическое обследование земельного участка, подлежащего воздействию земельных, строительных, хозяйственных и иных работ для разработки раздела проектно-сметной документации по объекту «Сельский дом культуры со зрительным залом на 180 мест в Новокузнецком муниципальном районе, п.Загорский» в Новокузнецком муниципальном районе Кемеровской области. Точка фотофиксации № 13. 1 - вид на В. 2 - вид на СЗ.



Рис. 33. Археологическое обследование земельного участка, подлежащего воздействию земельных, строительных, хозяйственных и иных работ для разработки раздела проектно-сметной документации по объекту «Сельский дом культуры со зрительным залом на 180 мест в Новокузнецком муниципальном районе, п.Загорский» в Новокузнецком муниципальном районе Кемеровской области. Точка фотофиксации № 14. 1 - вид на С. 2 - вид на З.



Рис. 34. Археологическое обследование земельного участка, подлежащего воздействию земельных, строительных, хозяйственных и иных работ для разработки раздела проектно-сметной документации по объекту «Сельский дом культуры со зрительным залом на 180 мест в Новокузнецком муниципальном районе, п.Загорский» в Новокузнецком муниципальном районе Кемеровской области. Точка фотофиксации № 14. 1 - вид на В. 2 - вид на Ю.



Рис. 35. Археологическое обследование земельного участка, подлежащего воздействию земельных, строительных, хозяйственных и иных работ для разработки раздела проектно-сметной документации по объекту «Сельский дом культуры со зрительным залом на 180 мест в Новокузнецком муниципальном районе, п.Загорский» в Новокузнецком муниципальном районе Кемеровской области. Точка фотофиксации № 15. 1 - вид на ЮВ. 2 - вид на ЮЗ.



Рис. 36. Археологическое обследование земельного участка, подлежащего воздействию земельных, строительных, хозяйственных и иных работ для разработки раздела проектно-сметной документации по объекту «Сельский дом культуры со зрительным залом на 180 мест в Новокузнецком муниципальном районе, п.Загорский» в Новокузнецком муниципальном районе Кемеровской области. Точка фотофиксации № 15. 1 - вид на СЗ. 2 - вид на СВ.



Рис. 37. Археологическое обследование земельного участка, подлежащего воздействию земельных, строительных, хозяйственных и иных работ для разработки раздела проектно-сметной документации по объекту «Сельский дом культуры со зрительным залом на 180 мест в Новокузнецком муниципальном районе, п.Загорский» в Новокузнецком муниципальном районе Кемеровской области. Точка фотофиксации № 16. 1 - вид на СВ. 2 - вид на СЗ.



Рис. 38. Археологическое обследование земельного участка, подлежащего воздействию земельных, строительных, хозяйственных и иных работ для разработки раздела проектно-сметной документации по объекту «Сельский дом культуры со зрительным залом на 180 мест в Новокузнецком муниципальном районе, п.Загорский» в Новокузнецком муниципальном районе Кемеровской области. Точка фотофиксации № 16. 1 - вид на ЮВ. 2 - вид на ЮВ.



Рис. 39. Археологическое обследование земельного участка, подлежащего воздействию земельных, строительных, хозяйственных и иных работ для разработки раздела проектно-сметной документации по объекту «Сельский дом культуры со зрительным залом на 180 мест в Новокузнецком муниципальном районе, п.Загорский» в Новокузнецком муниципальном районе Кемеровской области. Точка фотофиксации № 17. 1 - вид на ЮВ. 2 - вид на Ю.



Рис. 40. Археологическое обследование земельного участка, подлежащего воздействию земельных, строительных, хозяйственных и иных работ для разработки раздела проектно-сметной документации по объекту «Сельский дом культуры со зрительным залом на 180 мест в Новокузнецком муниципальном районе, п.Загорский» в Новокузнецком муниципальном районе Кемеровской области. Точка фотофиксации № 17. 1 - вид на СВ. 2 - вид на С.



Рис. 41. Археологическое обследование земельного участка, подлежащего воздействию земельных, строительных, хозяйственных и иных работ для разработки раздела проектно-сметной документации по объекту «Сельский дом культуры со зрительным залом на 180 мест в Новокузнецком муниципальном районе, п.Загорский» в Новокузнецком муниципальном районе Кемеровской области. Точка фотофиксации № 18. 1 - вид на В. 2 - вид на С.



Рис. 42. Археологическое обследование земельного участка, подлежащего воздействию земельных, строительных, хозяйственных и иных работ для разработки раздела проектно-сметной документации по объекту «Сельский дом культуры со зрительным залом на 180 мест в Новокузнецком муниципальном районе, п.Загорский» в Новокузнецком муниципальном районе Кемеровской области. Точка фотофиксации № 18. 1 - вид на З. 2 - вид на ЮВ.



Рис. 43. Археологическое обследование земельного участка, подлежащего воздействию земельных, строительных, хозяйственных и иных работ для разработки раздела проектно-сметной документации по объекту «Сельский дом культуры со зрительным залом на 180 мест в Новокузнецком муниципальном районе, п.Загорский» в Новокузнецком муниципальном районе Кемеровской области. Точка фотофиксации № 19. 1 - вид на З. 2 - вид на ЮВ.



Рис. 44. Археологическое обследование земельного участка, подлежащего воздействию земельных, строительных, хозяйственных и иных работ для разработки раздела проектно-сметной документации по объекту «Сельский дом культуры со зрительным залом на 180 мест в Новокузнецком муниципальном районе, п.Загорский» в Новокузнецком муниципальном районе Кемеровской области. Точка фотофиксации № 19. 1 - вид на СЗ. 2 - вид на С.



Рис. 45. Археологическое обследование земельного участка, подлежащего воздействию земельных, строительных, хозяйственных и иных работ для разработки раздела проектно-сметной документации по объекту «Сельский дом культуры со зрительным залом на 180 мест в Новокузнецком муниципальном районе, п.Загорский» в Новокузнецком муниципальном районе Кемеровской области. Точка фотофиксации № 20. 1 - вид на ЮВ. 2 - вид на СВ.



Рис. 46. Археологическое обследование земельного участка, подлежащего воздействию земельных, строительных, хозяйственных и иных работ для разработки раздела проектно-сметной документации по объекту «Сельский дом культуры со зрительным залом на 180 мест в Новокузнецком муниципальном районе, п.Загорский» в Новокузнецком муниципальном районе Кемеровской области. Точка фотофиксации № 20. 1 - вид на С. 2 - вид на З.



Рис. 47. Археологическое обследование земельного участка, подлежащего воздействию земельных, строительных, хозяйственных и иных работ для разработки раздела проектно-сметной документации по объекту «Сельский дом культуры со зрительным залом на 180 мест в Новокузнецком муниципальном районе, п.Загорский» в Новокузнецком муниципальном районе Кемеровской области. Точка фотофиксации № 21. 1 - вид на Ю. 2 - вид на СЗ.



Рис. 48. Археологическое обследование земельного участка, подлежащего воздействию земельных, строительных, хозяйственных и иных работ для разработки раздела проектно-сметной документации по объекту «Сельский дом культуры со зрительным залом на 180 мест в Новокузнецком муниципальном районе, п.Загорский» в Новокузнецком муниципальном районе Кемеровской области. Точка фотофиксации № 21. 1 - вид на СВ. 2 - вид на ЮВ.



Рис. 49. Археологическое обследование земельного участка, подлежащего воздействию земельных, строительных, хозяйственных и иных работ для разработки раздела проектно-сметной документации по объекту «Сельский дом культуры со зрительным залом на 180 мест в Новокузнецком муниципальном районе, п.Загорский» в Новокузнецком муниципальном районе Кемеровской области. Точка фотофиксации № 22. 1 - вид на В. 2 - вид на С.



Рис. 50. Археологическое обследование земельного участка, подлежащего воздействию земельных, строительных, хозяйственных и иных работ для разработки раздела проектно-сметной документации по объекту «Сельский дом культуры со зрительным залом на 180 мест в Новокузнецком муниципальном районе, п.Загорский» в Новокузнецком муниципальном районе Кемеровской области. Точка фотофиксации № 22. 1 - вид на СВ. 2 - вид на ЮВ.

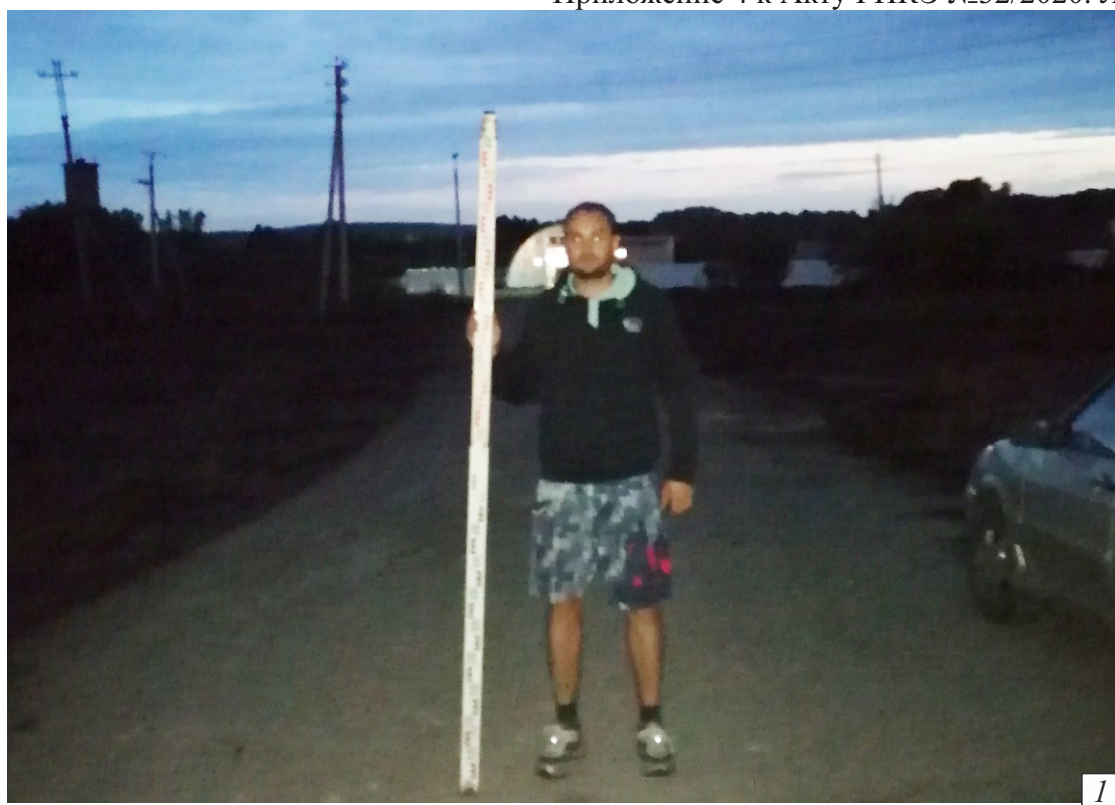


Рис. 51. Археологическое обследование земельного участка, подлежащего воздействию земельных, строительных, хозяйственных и иных работ для разработки раздела проектно-сметной документации по объекту «Сельский дом культуры со зрительным залом на 180 мест в Новокузнецком муниципальном районе, п.Загорский» в Новокузнецком муниципальном районе Кемеровской области. Точка фотофиксации № 23. 1 - вид на ЮЗ. 2 - вид на СВ.



Рис. 52. Археологическое обследование земельного участка, подлежащего воздействию земельных, строительных, хозяйственных и иных работ для разработки раздела проектно-сметной документации по объекту «Сельский дом культуры со зрительным залом на 180 мест в Новокузнецком муниципальном районе, п.Загорский» в Новокузнецком муниципальном районе Кемеровской области. Шурф №1: 1 - разметка; 2 - после выборки. Везде вид с юго-востока.



Рис. 53. Археологическое обследование земельного участка, подлежащего воздействию земельных, строительных, хозяйственных и иных работ для разработки раздела проектно-сметной документации по объекту «Сельский дом культуры со зрительным залом на 180 мест в Новокузнецком муниципальном районе, п.Загорский» в Новокузнецком муниципальном районе Кемеровской области. Шурф №1: 1 - северо-западная стенка. Вид с юго-востока.



Рис. 54. Археологическое обследование земельного участка, подлежащего воздействию земельных, строительных, хозяйственных и иных работ для разработки раздела проектно-сметной документации по объекту «Сельский дом культуры со зрительным залом на 180 мест в Новокузнецком муниципальном районе, п.Загорский» в Новокузнецком муниципальном районе Кемеровской области. Шурф №1: 1 - после рекультивации. Вид с юго-востока.



Рис. 55. Археологическое обследование земельного участка, подлежащего воздействию земельных, строительных, хозяйственных и иных работ для разработки раздела проектно-сметной документации по объекту «Сельский дом культуры со зрительным залом на 180 мест в Новокузнецком муниципальном районе, п.Загорский» в Новокузнецком муниципальном районе Кемеровской области. Шурф №2: 1 - разметка; 2 - после выборки. Везде вид с востока.



Рис. 56. Археологическое обследование земельного участка, подлежащего воздействию земельных, строительных, хозяйственных и иных работ для разработки раздела проектно-сметной документации по объекту «Сельский дом культуры со зрительным залом на 180 мест в Новокузнецком муниципальном районе, п.Загорский» в Новокузнецком муниципальном районе Кемеровской области. Шурф №2: 1 - западная стенка; 2 - после рекультивации. Везде вид с востока.



Рис. 57. Археологическое обследование земельного участка, подлежащего воздействию земельных, строительных, хозяйственных и иных работ для разработки раздела проектно-сметной документации по объекту «Сельский дом культуры со зрительным залом на 180 мест в Новокузнецком муниципальном районе, п.Загорский» в Новокузнецком муниципальном районе Кемеровской области. Шурф №3: 1 - разметка; 2 - после выборки. Везде вид с северо-востока.



Рис. 58. Археологическое обследование земельного участка, подлежащего воздействию земельных, строительных, хозяйственных и иных работ для разработки раздела проектно-сметной документации по объекту «Сельский дом культуры со зрительным залом на 180 мест в Новокузнецком муниципальном районе, п.Загорский» в Новокузнецком муниципальном районе Кемеровской области. Шурф №3: 1 - юго-западная стенка. Вид с северо-запада.



Рис. 59. Археологическое обследование земельного участка, подлежащего воздействию земельных, строительных, хозяйственных и иных работ для разработки раздела проектно-сметной документации по объекту «Сельский дом культуры со зрительным залом на 180 мест в Новокузнецком муниципальном районе, п.Загорский» в Новокузнецком муниципальном районе Кемеровской области. Шурф №3: 1 - после рекультивации. Вид с северо-запада.



Рис. 60. Археологическое обследование земельного участка, подлежащего воздействию земельных, строительных, хозяйственных и иных работ для разработки раздела проектно-сметной документации по объекту «Сельский дом культуры со зрительным залом на 180 мест в Новокузнецком муниципальном районе, п.Загорский» в Новокузнецком муниципальном районе Кемеровской области. Шурф №4: 1 - разметка; 2 - после выборки. Везде вид с северо-востока.



Рис. 61. Археологическое обследование земельного участка, подлежащего воздействию земельных, строительных, хозяйственных и иных работ для разработки раздела проектно-сметной документации по объекту «Сельский дом культуры со зрительным залом на 180 мест в Новокузнецком муниципальном районе, п.Загорский» в Новокузнецком муниципальном районе Кемеровской области. Шурф №4: 1 - юго-западная стенка; 2 - после рекультивации. Везде вид с северо-востока.



Рис. 62. Археологическое обследование земельного участка, подлежащего воздействию земельных, строительных, хозяйственных и иных работ для разработки раздела проектно-сметной документации по объекту «Сельский дом культуры со зрительным залом на 180 мест в Новокузнецком муниципальном районе, п.Загорский» в Новокузнецком муниципальном районе Кемеровской области. Шурф №5: 1 - разметка; 2 - после выборки. Везде вид с северо-востока.



Рис. 63. Археологическое обследование земельного участка, подлежащего воздействию земельных, строительных, хозяйственных и иных работ для разработки раздела проектно-сметной документации по объекту «Сельский дом культуры со зрительным залом на 180 мест в Новокузнецком муниципальном районе, п.Загорский» в Новокузнецком муниципальном районе Кемеровской области. Шурф №5: 1 - юго-западная стенка. Вид с северо-востока.



Рис. 64. Археологическое обследование земельного участка, подлежащего воздействию земельных, строительных, хозяйственных и иных работ для разработки раздела проектно-сметной документации по объекту «Сельский дом культуры со зрительным залом на 180 мест в Новокузнецком муниципальном районе, п.Загорский» в Новокузнецком муниципальном районе Кемеровской области. Шурф №5: 1 - после рекультивации. Вид с северо-востока.

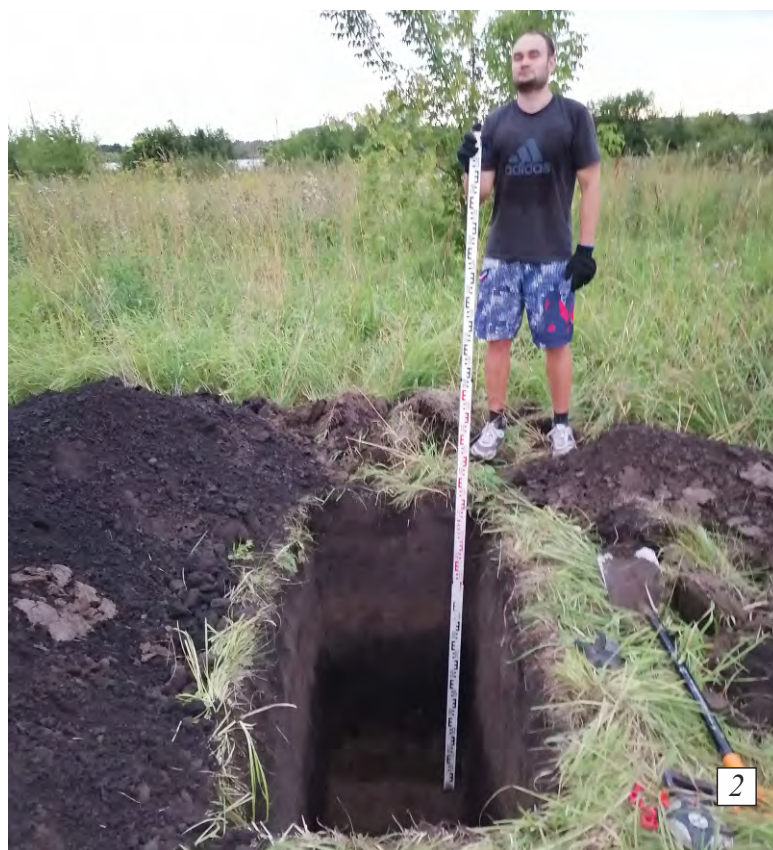


Рис. 65. Археологическое обследование земельного участка, подлежащего воздействию земельных, строительных, хозяйственных и иных работ для разработки раздела проектно-сметной документации по объекту «Сельский дом культуры со зрительным залом на 180 мест в Новокузнецком муниципальном районе, п.Загорский» в Новокузнецком муниципальном районе Кемеровской области. Шурф №6: 1 - разметка; 2 - после выборки. Везде вид с северо-востока.



Рис. 66. Археологическое обследование земельного участка, подлежащего воздействию земельных, строительных, хозяйственных и иных работ для разработки раздела проектно-сметной документации по объекту «Сельский дом культуры со зрительным залом на 180 мест в Новокузнецком муниципальном районе, п.Загорский» в Новокузнецком муниципальном районе Кемеровской области. Шурф №6: 1 - юго-западная стенка. Вид с северо-востока.



Рис. 67. Археологическое обследование земельного участка, подлежащего воздействию земельных, строительных, хозяйственных и иных работ для разработки раздела проектно-сметной документации по объекту «Сельский дом культуры со зрительным залом на 180 мест в Новокузнецком муниципальном районе, п.Загорский» в Новокузнецком муниципальном районе Кемеровской области. Шурф №6: 1 - после рекультивации. Вид с северо-востока.

Каталог координат точек фотофиксации и мест археологических раскопок археологической разведки по объекту «Сельский дом культуры со зрительным залом на 180 мест в Новокузнецком муниципальном районе, п.Загорский» в Новокузнецком муниципальном районе Кемеровской области. Система координат WGS-84.

	СШ	ВД
Точки фотофиксации		
№1	53°45'30.31"	87° 0'44.69"
№2	53°45'30.01"	87° 0'42.36"
№3	53°45'29.98"	87° 0'41.23"
№4	53°45'29.33"	87° 0'36.70"
№5	53°45'28.91"	87° 0'36.75"
№6	53°45'28.14"	87° 0'37.02"
№7	53°45'26.67"	87° 0'38.53"
№8	53°45'26.64"	87° 0'40.16"
№9	53°45'27.44"	87° 0'42.61"
№10	53°45'26.57"	87° 0'44.73"
№11	53°45'25.79"	87° 0'44.98"
№12	53°45'25.37"	87° 0'43.16"
№13	53°45'25.02"	87° 0'40.66"
№14	53°45'26.61"	87° 0'46.38"
№15	53°45'27.43"	87° 0'45.87"
№16	53°45'25.09"	87° 0'48.93"
№17	53°45'24.51"	87° 0'48.04"
№18	53°45'23.87"	87° 0'45.39"
№19	53°45'25.27"	87° 0'46.31"
№20	53°45'23.10"	87° 0'42.48"
№21	53°45'20.90"	87° 0'45.64"
№22	53°45'21.89"	87° 0'48.73"

№23	53°45'20.29"	87° 0'48.76"
Археологические раскрытия		
Шурф №1	53°45'25.47"	87° 0'41.60"
Шурф №2	53°45'26.07"	87° 0'44.82"
Шурф №3	53°45'27.06"	87° 0'42.18"
Шурф №4	53°45'23.76"	87° 0'44.83"
Шурф №5	53°45'23.36"	87° 0'42.85"
Шурф №6	53°45'22.70"	87° 0'48.57"

**ДОГОВОР НА ВЫПОЛНЕНИЕ
НАУЧНО-ИССЛЕДОВАТЕЛЬСКИХ РАБОТ № ИЭЧ-14/2020-ГИКЭ**

г. Кемерово

15 июля 2020 г.

Общество с ограниченной ответственностью «СТРОЙИЗЫСКАНИЯ» (ООО «СТРОЙИЗЫСКАНИЯ»), в лице директора Островского Николая Александровича, действующего на основании Устава, именуемое в дальнейшем «Заказчик», с одной стороны, и

Федеральное государственное бюджетное научное учреждение «Федеральный исследовательский центр угля и углехимии Сибирского отделения Российской академии наук» (ФИЦ УУХ СО РАН), в лице директора Кочеткова Валерия Николаевича, действующего на основании Устава, именуемое далее «Исполнитель», с другой стороны, совместно именуемые «Стороны», заключили настоящий договор о нижеследующем:

1. Предмет договора

1.1. Исполнитель принимает на себя обязательства по выполнению работ по археологическому обследованию и проведению государственной историко-культурной экспертизы (ГИКЭ) земельных участков, подлежащих воздействию земельных, строительных, хозяйственных и иных работ для раздела проектной документации по следующим титулам:

- 1) «Парк со спортивным ядром, расположенный вблизи МБОУ «Лицей №1» в районе Красный Камень г. Киселевска» (Киселевский городской округ Кузбасса),
- 2) «Выполнение работ по инженерным изысканиям и разработке проектно-сметной документации на строительство кладбища традиционного захоронения, расположенного в Кемеровской области, Калтанский городской округ, г. Калтан»,
- 3) «Сельский дом культуры со зрительным залом на 180 мест в Новокузнецком муниципальном районе, п. Загорский» (Новокузнецкий муниципальный район Кузбасса),
- 4) «Кемеровская область, г. Киселевск, проезд Западный, 6. Физкультурно-оздоровительный комплекс с плавательным бассейном» (Киселевский городской округ Кузбасса),
- 5) «Посадочная площадка для вертолетов в районе г. Кемерово» (Кемеровский городской округ Кузбасса),
- 6) «Посадочная площадка для вертолетов в районе г. Ленинск-Кузнецкий» (Ленинск-Кузнецкий городской округ Кузбасса),
- 7) «Многопрофильная поликлиника для обслуживания взрослого населения, детского населения на 700 посещений в смену и женская консультация на 80 посещений в смену. Кемеровская обл., г. Киселевск, мкр. Красный Камень» (Киселевский городской округ Кузбасса).

а Заказчик обязуется предоставить Исполнителю все необходимые для выполнения Работ сведения, информационные материалы, принять результаты Работ и оплатить их в порядке, предусмотренном настоящим Договором.

1.2. Конкретный перечень выполняемых в соответствии с настоящим Договором Работ, основные технические и иные требования к ним, сроки выполнения Работ и их цена определяется Техническим заданием (*приложение № 1*), Календарным планом (*приложение № 2*), Расчетом стоимости (*приложение № 3*) и Протоколом соглашения о договорной цене (*приложение № 4*), которые являются неотъемлемой частью настоящего Договора.

1.3. Результатом выполненных работ является:

1.3.1. Акт государственной историко-культурной экспертизы земельных участков, подлежащих воздействию земельных, строительных, хозяйственных и иных работ по титулу

«Парк со спортивным ядром, расположенный вблизи МБОУ «Лицей №1» в районе Красный Камень г. Киселевска» (Киселевский городской округ Кузбасса).

1.3.2. Акт государственной историко-культурной экспертизы земельных участков, подлежащих воздействию земельных, строительных, хозяйственных и иных работ по титулу «Выполнение работ по инженерным изысканиям и разработке проектно-сметной документации на строительство кладбища традиционного захоронения, расположенного в Кемеровской области, Калтанский городской округ, г. Калтан».

1.3.3. Акт государственной историко-культурной экспертизы земельных участков, подлежащих воздействию земельных, строительных, хозяйственных и иных работ по титулу «Сельский дом культуры со зрительным залом на 180 мест в Новокузнецком муниципальном районе, п. Загорский» (Новокузнецкий муниципальный район Кузбасса).

1.3.4. Акт государственной историко-культурной экспертизы земельных участков, подлежащих воздействию земельных, строительных, хозяйственных и иных работ по титулу «Кемеровская область, г. Киселевск, проезд Западный, 6. Физкультурно-оздоровительный комплекс с плавательным бассейном» (Киселевский городской округ Кузбасса).

1.3.5. Акт государственной историко-культурной экспертизы земельных участков, подлежащих воздействию земельных, строительных, хозяйственных и иных работ по титулу «Посадочная площадка для вертолетов в районе г. Кемерово» (Кемеровский городской округ Кузбасса).

1.3.6. Акт государственной историко-культурной экспертизы земельных участков, подлежащих воздействию земельных, строительных, хозяйственных и иных работ по титулу «Посадочная площадка для вертолетов в районе г. Ленинск-Кузнецкий» (Ленинск-Кузнецкий городской округ Кузбасса).

1.3.7. Акт государственной историко-культурной экспертизы земельных участков, подлежащих воздействию земельных, строительных, хозяйственных и иных работ по титулу «Многопрофильная поликлиника для обслуживания взрослого населения, детского населения на 700 посещений в смену и женская консультация на 80 посещений в смену. Кемеровская обл., г. Киселевск, мкр. Красный Камень» (Киселевский городской округ Кузбасса).

1.4. Исполнитель обязан выполнить работы (провести научные исследования) лично.

Он вправе привлекать к исполнению настоящего договора третьих лиц без дополнительного согласования с Заказчиком. В случае этом случае Исполнитель несет ответственность перед Заказчиком за действия третьих лиц как за свои собственные.

1.5. В случае возникновения противоречий между текстом настоящего договора и заданиями, приложенными к нему, применяются положения заданий.

2. Порядок проведения археологических полевых работ и ГИКЭ, право ФИЦ УУХ СО РАН на их проведение

2.1. В соответствии с пунктами 1, 7 статьи 45.1 Федерального закона от 25.06.2002 № 73-ФЗ «Об объектах культурного наследия (памятниках истории и культуры) народов Российской Федерации» научные исследования по выявлению и изучению объектов археологического наследия (**археологические полевые работы**) проводятся путем археологических разведок, раскопок и наблюдений.

Порядок проведения археологических полевых работ определяется Российской академией наук.

Постановлением Бюро Отделения историко-филологических наук Российской академии наук от 20.06.2018 г. № 32 утверждено Положение о порядке проведения археологических полевых работ и составления научной отчетной документации.

Документом, подтверждающий право на проведение археологических полевых работ, является разрешение (открытый лист), выдаваемый Министерством культуры РФ сроком не более чем на один год.

2.2. В соответствии со ст. 29 Федерального закона от 25.06.2002 г. № 73-ФЗ «Об объектах культурного наследия (памятниках истории и культуры) народов Российской Федерации» **государственная историко-культурная экспертиза** проводится на основе принципов: научной обоснованности, объективности и законности; презумпции сохранности объекта культурного наследия при любой намечаемой хозяйственной деятельности; соблюдения требований безопасности в отношении объекта культурного наследия; достоверности и полноты информации, предоставляемой заинтересованным лицом на экспертизу; независимости экспертов.

Порядок проведения государственной историко-культурной экспертизы устанавливается Правительством РФ.

В соответствии с Положением о государственной историко-культурной экспертизе, утв. утв. Постановлением Правительства РФ от 15.07.2009 г. № 569, результаты экспертизы излагаются в заключении экспертизы, которое оформляется в виде Акта в электронном виде и подписывается усиленной квалифицированной электронной подписью.

Заключение историко-культурной экспертизы является основанием для принятия соответствующим органом охраны объектов культурного наследия решения о возможности проведения земляных, строительных, мелиоративных, хозяйственных и иных работ, осуществление которых может оказывать прямое или косвенное воздействие на объект культурного наследия.

2.3. **ФИЦ УУХ СО РАН имеет право** на проведение археологических полевых работ и государственной историко-культурной экспертизы (ГИКЭ) на основании Устава ФИЦ УУХ СО РАН, п.7 Положения о государственной историко-культурной экспертизе, утв. Постановлением Правительства РФ от 15.07.2009 г. № 569:

2.3.1. Цель деятельности Центра - проведение фундаментальных, поисковых и прикладных научных исследований, в т.ч. в области сохранения исторического наследия угольных регионов - п.20 Устава,

2.3.2. Основными видами деятельности Центра являются - организация и осуществление археологических полевых работ по профилю Центра (археологические разведки, археологические раскопки, археологические наблюдения), проведение научных и научно-технических экспертиз по профилю Центра - п.п.22.11, 22.20 Устава.

2.3.3. Центр вправе заниматься приносящей доход деятельностью - п.25 Устава,

2.3.4. В трудовых отношениях с Центром состоят работники, соответствующие установленным квалификационным требованиям (высшее профессиональное образование по направлению (специальности), соответствующему профилю экспертной деятельности, стаж археологических полевых работ не менее 10 лет) и имеющие статус аттестованных экспертов, присвоенный приказом Минкультуры России.

3. Обязанности сторон

3.1. Исполнитель обязуется:

3.1.1. выполнить Работы в объеме, в сроки и в соответствии с требованиями, определенными Техническим заданием и Календарным планом;

3.1.2. в случае возникновения обстоятельств, замедляющих ход работ против сроков, установленных Календарным планом, немедленно поставить об этом в известность Заказчика для принятия соответствующих мер;

3.1.3. сдать Заказчику результат выполненных Работ.

3.2. Заказчик обязуется:

3.2.1. принять у Исполнителя выполненные Работы;

3.2.2. оплатить Исполнителю выполненные Работы;

3.2.3. предоставлять по запросам Исполнителя всю необходимую информацию для выполнения Работ;

3.2.4. если в ходе Работ обнаруживается невозможность достижения результатов вследствие обстоятельств, не зависящих от Исполнителя, оплатить стоимость работ, проведенных до выявления невозможности получить предусмотренные настоящим договором результаты, но не свыше соответствующей части цены работ, указанной в договоре;

3.2.5. В случае изменения исходных данных или увеличения объема Работ по не зависящим от Исполнителя обстоятельствам, в соответствии с условиями дополнительного соглашения к Договору возместить Исполнителю дополнительные расходы и/или оплатить дополнительное вознаграждение, если объемы работ (величина участков обследования) превысят 10% (десять процентов) от площади объектов обследования, установленных в Техническом задании настоящего Договора (*Приложение №1*).

4. Цена договора и порядок расчетов

4.1. Цена договора (стоимость Работ) составляет _____, НДС не облагается в соответствии с пп.16 п.3 ст.149 Налогового кодекса РФ.

4.2. Расчеты между Сторонами осуществляются следующим образом:

4.2.1. Аванс в размере _____, оплачивается не позднее **10 (десяти) рабочих дней** с момента заключения договора.

4.2.2. Окончательный расчет в размере _____, производится Заказчиком в течение **10 (десяти) рабочих дней** после подписания Сторонами Акта сдачи-приемки выполненных работ.

4.3. Оплата производится Заказчиком путем перечисления денежных средств на расчетный счет Исполнителя по реквизитам, указанным в разделе 10 настоящего Договора.

4.4. Обязательства Заказчика по оплате выполненных работ по настоящему договору считаются выполненными со дня списания денежных средств с расчетного счета Заказчика.

4.5. В случае неполучения от Заказчика аванса в установленный срок Исполнитель вправе не приступать к работам, а начатые работы приостановить до получения аванса. Срок выполнения работ по договору в этом случае продляется соразмерно количеству дней приостановки работ. О приостановке работ Исполнитель направляет Заказчику письменное уведомление.

5. Сроки выполнения работ и порядок сдачи-приемки

5.1. Срок выполнения работ по настоящему договору:

Начало – 15.07.2020 года,

Окончание – 15.09.2020 года.

5.2. Сдача-приемка работ осуществляется после завершения всех этапов работ, предусмотренных календарным планом.

5.3. Приемка работ Заказчиком осуществляется в течение **5 (пяти) рабочих дней** с момента получения Заказчиком от Исполнителя Акта ГИКЭ в электронном виде и Акта сдачи-приемки работ (в 2-х экз.) в бумажном виде. Заказчик обязан подписать акт сдачи-приемки работ, скрепив его печатью, и один экземпляр вернуть Исполнителю или сделать мотивированный отказ от подписания данного акта в этот же срок.

5.4. После получения Исполнителем мотивированного отказа Заказчика от приемки работ Сторонами в течение 5 (пяти) рабочих дней составляется двусторонний акт с перечнем необходимых доработок, сроков и условий их выполнения.

5.5. Если Заказчик не представит подписанный Акт сдачи-приемки работ или мотивированный отказ от подписания акта в течение срока, установленного в п.5.3 настоящего договора, то работы по договору считаются принятыми, а акт – подписанным.

5.6. В случае досрочного выполнения работ Исполнитель имеет право сдать, а Заказчик обязан принять выполненные работы согласно акту сдачи-приемки работ.

6. Ответственность Сторон

6.1. За невыполнение или ненадлежащее выполнение обязательств по настоящему Договору Исполнитель и Заказчик несут ответственность в соответствии с действующим законодательством и настоящим договором.

6.2. За нарушение срока окончания работ (п. 5.1 договора) Заказчик вправе потребовать от Исполнителя уплаты неустойки за каждый день просрочки в размере 0,1% от цены договора.

6.3. За нарушение срока оплаты аванса и окончательного расчета (п. 4.2 договора) Исполнитель вправе потребовать от Заказчика уплаты неустойки за каждый день просрочки в размере 0,1% от неоплаченной в срок суммы.

7. Порядок разрешения споров

7.1. Стороны будут стремиться к разрешению всех возможных споров и разногласий, которые могут возникнуть по Договору или в связи с ним, путем переговоров.

7.2. Споры, не урегулированные путем переговоров, подлежат урегулированию в претензионном порядке. Письменная претензия направляется Стороне заказным письмом с уведомлением о вручении. Срок на рассмотрение претензии составляет 14 календарных дней с момента ее получения. Письменный ответ на претензию должен быть направлен Стороной заказным письмом с уведомлением о вручении.

7.3. Споры, не урегулированные в претензионном порядке, передаются на рассмотрение Арбитражного суда по месту нахождения Истца в порядке, предусмотренном действующим законодательством РФ.

8. Срок действия, изменение и досрочное расторжение договора

8.1. Договор действует с момента заключения по 31.12.2020 г.

8.2. Все изменения и дополнения к Договору действительны, если совершены в письменной форме и подписаны обеими Сторонами. Соответствующие дополнительные соглашения Сторон являются неотъемлемой частью Договора. В случае если отдельные положения дополнительных соглашений Сторон будут противоречить положениям настоящего договора, то силу будут иметь положения дополнительных соглашений.

8.3. Расторжение Договора допускается по соглашению Сторон, по решению суда, а также в случае одностороннего отказа Стороны Договора от исполнения Договора в соответствии с гражданским законодательством и настоящим договором.

9. Заключительные положения

9.1. Договор составлен в двух экземплярах, по одному для каждой из Сторон.

9.2. Стороны вправе осуществлять переписку, в т.ч. направлять запросы, предоставлять друг другу оперативную информацию, необходимую для исполнения договора, как заказными

письмами с уведомлением о вручении, так и по электронной почте, по адресам, указанным в п.10 настоящего договора. Претензии направляются в порядке, установленном п.7.2 настоящего договора.

9.3. К настоящему Договору в качестве его неотъемлемых частей прилагаются:

- Техническое задание на выполнение работ (*Приложение № 1*);
- Календарный план выполнения работ (*приложение № 2*),
- Расчет стоимости (*приложение № 3*),
- Протокол соглашения о договорной цене (*приложение № 4*).

10. Юридические адреса и реквизиты сторон

Заказчик

ООО «СТРОЙИЗЫСКАНИЯ»

Юридический адрес: 654211, Россия,
 Кемеровская область, Новокузнецкий район, п. Металлургов, ул. Молодежная, 7
 Почтовый адрес: 654066, Кемеровская область, г. Новокузнецк, ул. Грдины, 23
 ИНН 4238010316, КПП 425201001
 ОГРН 1024202129049, ОКВЭД 72.12.45
 Банковские реквизиты:
 р/сч 40702810226170101159
 Кемеровское отделение № 8615
 ПАО Сбербанк
 корр. сч. 30101810200000000612
 БИК 043207612
 Эл.адрес: iziskaniy@mail.ru
 Тел. 8(3843)35-34-10

Исполнитель

ФИЦ УУХ СО РАН

Адрес (место нахождения):
 650000, Кемеровская область,
 г. Кемерово, проспект Советский, д.18
 ИНН 4207002065, КПП 420501001
 ОГРН 1024200718739, ОКВЭД 72.19
 Платежные реквизиты:
 УФК по Кемеровской области
 (п/с 20396Ц17400)
 р/с 40501810700002000001
 Отделение Кемерово г. Кемерово
 БИК 043207001
 КБК (000000000000000000130)
 Эл.адрес: kuzbass-gike@mail.ru
 Тел. 8(3842) 36 34 62 (приемная),
 36 41 29 (экономисты).

Директор



Островский Н.А.

Директор



В.Н. Кочетков



Министерство культуры Российской Федерации

ОТКРЫТЫЙ ЛИСТ

№ 1873-2020

Настоящий открытый лист выдан:

Марочкину Алексею Геннадьевичу

паспорт 3204 № 083665

(серия номер паспорта)

на право проведения археологических полевых работ
в зоне строительства парка со спортивным ядром вблизи МБОУ «Лицей № 1», многопрофильной поликлиники для обслуживания взрослого населения, детского населения на 700 посещений в смену и женской консультации на 80 посещений в смену в мкр. Красный Камень, физкультурно-оздоровительного комплекса с плавательным бассейном в г. Киселевске; кладбища традиционного захоронения в г. Калтане; сельского дома культуры со строительным залом на 180 мест в пос. Загорский в Новокузнецком районе; посадочных площадок для вертолетов в районе г. Кемерово и в районе г. Ленинск-Кузнецкий; работ по объекту «Модуль обогащения угля класса 0-13 мм» филиала АО «УК «Кузбассразрезуголь» «Кедровский угольный разрез», промышленная площадка обогатительной фабрики «Кедровская» филиала АО «УК «Кузбассразрезуголь» «Кедровский угольный разрез» в Кемеровском районе Кемеровской области – Кузбасса.

На основании открытого листа

Марочкин Алексей Геннадьевич

(Ф.И.О)

имеет право производить следующие археологические полевые работы:
археологические разведки с осуществлением локальных земляных работ на указанной территории в целях выявления объектов археологического наследия, уточнения сведений о них и планирования мероприятий по обеспечению их сохранности.

Передоверие права на проведение археологических полевых работ по данному открытому листу другому лицу запрещается.

Срок действия открытого листа: с 10 сентября 2020 г. по 31 декабря 2020 г.

Дата принятия решения о предоставлении открытого листа: 10 сентября 2020 г.

Первый заместитель Министра

(должность)

(подпись)

С.Г.Обрывалин

(Ф.И.О.)

Дата 10 сентября 2020 г.

МП

020862