

Акт № 04-2023/о

государственной историко-культурной экспертизы земель, подлежащих воздействию земляных, строительных, мелиоративных, хозяйственных работ, предусмотренных статьей 25 Лесного кодекса Российской Федерации работ по использованию лесов (за исключением работ, указанных в пунктах 3, 4 и 7 части 1 статьи 25 Лесного кодекса Российской Федерации) и иных работ на земельном участке по объекту: «Капитальный ремонт моста через р. Прямая на км 168+630 автомобильной дороги Р-255 «Сибирь» Новосибирск – Кемерово – Красноярск – Иркутск, Кемеровская область» (линейный объект общей протяженностью 0,672 км) в Юргинском районе Кемеровской области в 2023 году

Настоящий Акт государственной историко-культурной экспертизы составлен в соответствии с Федеральным законом от 25.06.2002 г. № 73-ФЗ «Об объектах культурного наследия (памятниках истории и культуры) народов Российской Федерации», Положением о государственной историко-культурной экспертизе, утвержденным постановлением Правительства Российской Федерации от 15.07.2009 г. № 569.

Дата начала проведения экспертизы	08.09.2023 г.
Дата окончания проведения экспертизы	18.10.2023 г.
Место проведения экспертизы	Юргинский район Кемеровской области-Кузбасса
Заказчик экспертизы	ЗАО «Сургуттранспроект» 628422, Тюменская область, ХМАО, г. Сургут, ул. Сосновая, 46/1, тел. (3462) 236-443, +7-913-766-03-51

Сведения об эксперте:	Общество с ограниченной ответственностью «Научно-производственный центр «АРХЕО». ИНН 5506229884. Россия, Омская область, г. Омск, ул. 5-я Линия, д. 231, к. 23
Сведения об экспертах:	
Фамилия, имя и отчество	Грачев Максим Александрович
Специальность	Историк
Ученая степень (звание)	нет
Стаж работы	20 лет
Место работы и должность	Директор ООО «НПЦ «АРХЕО»
Реквизиты аттестации эксперта	Приказ Министерства культуры РФ от 17.09.2021 г. № 1537
Объекты экспертизы, на которые был аттестован эксперт	– выявленные объекты культурного наследия в целях обоснования целесообразности включения данных объектов в реестр; – документы, обосновывающие включение объектов культурного наследия в реестр; – земли, подлежащие воздействию земляных, строительных, мелиоративных, хозяйственных работ, предусмотренных статьей 25 Лесного кодекса Российской Федерации работ по использованию лесов (за исключением работ, указанных в пунктах 3, 4 и 7 части 1 статьи 25 Лесного кодекса Российской Федерации) и иных работ, в случае, если указанные земли

*Эксперт: Общество с ограниченной ответственностью «Научно-производственный центр «АРХЕО»
Акт скреплен электронной подписью*

	<p>расположены в границах территорий, утверждённых в соответствии с пунктом 34.2 пункта 1 статьи 9 настоящего Федерального закона;</p> <p>– документация или разделы документации, обосновывающие меры по обеспечению сохранности объекта культурного наследия, включенного в реестр, выявленного объекта культурного наследия либо объекта, обладающего признаками объекта культурного наследия, при проведении земляных, мелиоративных, хозяйственных работ, указанных в статье 30 Федерального закона работ по использованию лесов и иных работ в границах территории объекта культурного наследия либо на земельном участке, непосредственно связанном с земельным участком в границах территории объекта культурного наследия;</p> <p>– документация, за исключением научных отчетов о выполненных археологических полевых работах, содержащая результаты исследований, в соответствии с которыми определяется наличие или отсутствие объектов, обладающих признаками объекта культурного наследия, на земельных участках, подлежащих воздействию земляных, строительных, мелиоративных, хозяйственных работ, указанных в статье 30 Федерального закона работ по использованию лесов и иных работ.</p>
Фамилия, имя и отчество	Плеханов Андрей Владимирович
Специальность	Историк
Ученая степень (звание)	нет
Стаж работы	20 лет
Место работы и должность	Эксперт, ООО «НПЦ «АРХЕО»
Реквизиты аттестации эксперта	Приказ Министерства культуры РФ от 09.11.2021 г. № 1809
Объекты экспертизы, на которые был аттестован эксперт	<p>- выявленные объекты культурного наследия в целях обоснования целесообразности включения данных объектов в реестр;</p> <p>- земли, подлежащие воздействию земляных, строительных, мелиоративных, хозяйственных работ, предусмотренных статьей 25 Лесного кодекса Российской Федерации работ по использованию лесов (за исключением работ, указанных в пунктах 3, 4 и 7 части 1 статьи 25 Лесного кодекса Российской Федерации) и иных работ, в случае, если орган охраны объектов культурного наследия не имеет данных об отсутствии на указанных землях объектов культурного наследия, включенных в</p>

Эксперт: Общество с ограниченной ответственностью «Научно-производственный центр «АРХЕО»
Акт скреплен электронной подписью

	<p>реестр, выявленных объектов культурного наследия либо объектов, обладающих признаками объекта культурного наследия;</p> <p>- документация или разделы документации, обосновывающие меры по обеспечению сохранности объекта культурного наследия, включенного в реестр, выявленного объекта культурного наследия либо объекта, обладающего признаками объекта культурного наследия, при проведении земляных, мелиоративных, хозяйственных работ, указанных в настоящей статье работ по использованию лесов и иных работ в границах территории объекта культурного наследия либо на земельном участке, непосредственно связанном с земельным участком в границах территории объекта культурного наследия;</p> <p>- документация, за исключением научных отчетов, о выполненных археологических полевых работах, содержащая результаты исследований, в соответствии с которыми определяется наличие или отсутствие объектов, обладающих признаками объекта культурного наследия, на земельных участках, подлежащих воздействию земляных, строительных, мелиоративных, хозяйственных работ, работ по использованию лесов и иных работ;</p>
Фамилия, имя и отчество	Берлина Светлана Владимировна
Специальность	Историк
Ученая степень (звание)	Кандидат исторических наук
Стаж работы	20 лет
Место работы и должность	Эксперт, ООО «НПЦ «АРХЕО»
Реквизиты аттестации эксперта	Приказ Министерства культуры РФ от 30.12.2021 г. № 2304
Объекты экспертизы, на которые был аттестован эксперт	<p>- выявленные объекты культурного наследия в целях обоснования целесообразности включения данных объектов в реестр;</p> <p>- земли, подлежащие воздействию земляных, строительных, мелиоративных, хозяйственных работ, предусмотренных статьей 25 Лесного кодекса Российской Федерации работ по использованию лесов (за исключением работ, указанных в пунктах 3, 4 и 7 части 1 статьи 25 Лесного кодекса Российской Федерации) и иных работ, в случае, если указанные земли расположены в границах территорий, утвержденных в соответствии с пунктом 34.2 пункта 1 статьи 9 Федерального закона от 25.06.2002 № 73-ФЗ «Об объектах культурного наследия (памятниках истории и культуры) народов Российской Федерации» (далее –</p>

Эксперт: Общество с ограниченной ответственностью «Научно-производственный центр «АРХЕО»
Акт скреплен электронной подписью

	<p>Федеральный закон);</p> <ul style="list-style-type: none"> - документы, обосновывающие включение объектов культурного наследия в реестр; - документация, за исключением научных отчетов о выполненных археологических полевых работах, содержащая результаты исследований, в соответствии с которыми определяется наличие или отсутствие объектов, обладающих признаками объекта культурного наследия, на земельных участках, подлежащих воздействию земляных, строительных, мелиоративных, хозяйственных работ, указанных в статье 30 Федерального закона работ по использованию лесов и иных работ.
--	--

Эксперт признают свою ответственность за не соблюдение принципов проведения государственной историко-культурной экспертизы, установленных статьей 29 Федерального закона от 25.06.2002 № 73-ФЗ «Об объектах культурного наследия (памятниках истории и культуры) народов Российской Федерации», Положением о государственной историко-культурной экспертизе, утвержденным постановлением Правительства Российской Федерации от 15 июля 2009 г. № 569, и отвечают за достоверность и обоснованность сведений и выводов, изложенных в настоящем заключении экспертизы.

Нормативные правовые акты:

- Федеральный закон от 25.06.2002 № 73-ФЗ «Об объектах культурного наследия (памятниках истории и культуры) народов Российской Федерации»;
- Положение о государственной историко-культурной экспертизе (Утверждено постановлением Правительства Российской Федерации от 15 июля 2009 г. № 569).

Цели, задачи и объект экспертизы:

Цели экспертизы:

- определение наличия или отсутствия объектов культурного наследия, включённых в Единый государственный реестр объектов культурного наследия (памятников истории и культуры) народов Российской Федерации, выявленных объектов культурного наследия, объектов, обладающих признаками объектов культурного наследия, на землях, подлежащих воздействию строительных работ (указанных в ст. 30 Федерального закона от 25.06.2002 г. № 73-ФЗ «Об объектах культурного наследия (памятниках истории и культуры) народов Российской Федерации», в случае если региональные органы охраны объектов культурного наследия не располагает данными об отсутствии на рассматриваемых землях объектов культурного наследия, либо объектов, обладающих признаками объекта культурного наследия в соответствии со ст. 3 Закона № 73-ФЗ от 25.06.2002 г.), по объекту: **«Капитальный ремонт моста через р. Прямая на км 168+630 автомобильной дороги Р-255 «Сибирь» Новосибирск – Кемерово – Красноярск – Иркутск, Кемеровская область»** (линейный объект общей протяжённостью 0,672 км) в Юргинском районе Кемеровской области;
- установление возможности осуществления хозяйственной деятельности на основании указанной документации.

Задачи:

- анализ архивных материалов и литературных источников, изучение ранее проведённых камеральных и натурных исследований территории;
- анализ картографических материалов, ландшафтно-топографической ситуации;

*Эксперт: Общество с ограниченной ответственностью «Научно-производственный центр «АРХЕО»
Акт скреплен электронной подписью*

- проведение археологической разведки на участках с возможной вероятностью расположения объектов культурного наследия (фотофиксация, снятие ситуационного плана – при необходимости, определение географических координат выявленных объектов культурного наследия и т.д.);
- обработка полевых материалов;
- выработка рекомендаций, составление акта экспертизы.

Объект экспертизы:

– земли, подлежащие воздействию земляных, строительных, мелиоративных, хозяйственных работ, предусмотренных статьей 25 Лесного кодекса Российской Федерации работ по использованию лесов (за исключением работ, указанных в пунктах 3, 4 и 7 части 1 статьи 25 Лесного кодекса Российской Федерации) и иных работ по объекту: **«Капитальный ремонт моста через р. Прямая на км 168+630 автомобильной дороги Р-255 «Сибирь» Новосибирск – Кемерово – Красноярск – Иркутск, Кемеровская область» (линейный объект общей протяжённостью 0,672 км) в Юргинском районе Кемеровской области в 2023 г.**

Краткие сведения о землях, испрашиваемых под освоение:

Наименование объекта	Общая протяжённость/площадь объекта	Характеристика испрашиваемых земельных участков	Кадастровые номера участков, в границах которых будут располагаться отводимые объекты
«Капитальный ремонт моста через р. Прямая на км 168+630 автомобильной дороги Р-255 «Сибирь» Новосибирск – Кемерово – Красноярск – Иркутск, Кемеровская область» (линейный объект общей протяжённостью 0,672 км) в Юргинском районе Кемеровской области	0,672 км	Земли промышленности, энергетики, транспорта, связи, радиовещания, телевидения, информатики, земли для обеспечения космической деятельности, земли обороны, безопасности и земли иного специального назначения.	Объект располагается в границах участков с кадастровыми номерами: 42:17:0102040:865.

Для земельного участка по объекту: **«Капитальный ремонт моста через р. Прямая на км 168+630 автомобильной дороги Р-255 «Сибирь» Новосибирск – Кемерово – Красноярск – Иркутск, Кемеровская область» (линейный объект общей протяжённостью 0,672 км) в Юргинском районе Кемеровской области в 2023 г.** предусмотрено хозяйственное освоение. Земля объекта, подвергаемая историко-культурной экспертизе, входит в состав Попереченского сельского поселения Юргинского района Кемеровской области - Кузбасса. Участок, общей протяжённостью 0,672 км, вытянут с юго-востока на северо-запад вдоль автомобильной дороги общего пользования федерального значения Р-255 «Сибирь» Новосибирск – Кемерово – Красноярск – Иркутск с мостовым переходом через р. Прямая.

Обследуемый участок работ находится в правобережье р. Обь, в междуречье р. Иня и р. Томь, на северо-западе Кемеровской области, приурочен к берегам р. Прямая (левобережный приток второго порядка р. Томь).

Земля по объекту: **«Капитальный ремонт моста через р. Прямая на км 168+630 автомобильной дороги Р-255 «Сибирь» Новосибирск – Кемерово – Красноярск – Иркутск, Кемеровская область»** (линейный объект общей протяжённостью 0,672 км) в Юргинском районе Кемеровской области, отведенная контролирующим органом – Комитетом по охране объектов культурного наследия Кузбасса к историко-культурной экспертизе, включает один участок обследования.

На отводимом земельном участке отсутствуют населённые пункты. Ближайшие населенные пункты – это расположенная в 1,9 км к юго-западу д. Любаровка, с. Поперечное расположено в 5,9 км к юго-востоку, г. Юрга – в 19 км к северу.

Известные объекты археологического наследия, включённые в реестр, находятся за пределами отводимого участка – поселение Зимник II располагается в 13,6 км к северо-северо-востоку. Остальные памятники археологии ещё более удалены (прил. 6, рис. 2).

Перечень документов, представленных на экспертизу:

1. Письмо Комитета по охране объектов культурного наследия Кузбасса № 02/970 от 24.04.2023 г. (прил. 1).
2. Карты-схемы расположения испрашиваемого участка (прил. 2).
3. Каталог координат границ отводимого земельного участка (прил. 3).

Сведения о проведённых исследованиях с указанием применённых методов, объёма и характера выполненных работ и их результатов.

Государственная историко-культурная экспертиза проведена в связи с разработкой документации по объекту: **«Капитальный ремонт моста через р. Прямая на км 168+630 автомобильной дороги Р-255 «Сибирь» Новосибирск – Кемерово – Красноярск – Иркутск, Кемеровская область»** (линейный объект общей протяжённостью 0,672 км) в Юргинском районе Кемеровской области в 2023 г. Работы выполнялись на основании Договора № 17-2023/НИР от 15 августа 2023 г. между ООО «НПЦ «АРХЕО» и ЗАО «Сургуттранспроект» путём археологической разведки с осуществлением локальных земляных работ в сентябре и октябре 2023 г. инженером-археологом ООО «НПЦ «АРХЕО» А.А. Дудко по открытому листу № 3984-2023, выданному Министерством культуры РФ 08.09.2023 г. (прил. 4). Работы были проведены в два этапа, в связи с уточнением и корректировкой Заказчиком работ границ отводимого земельного участка.

При подготовке настоящего Акта рассмотрены и изучены в полном объёме представленные Заказчиком документы по объекту экспертизы. Для экспертизы привлечены данные картографических материалов, архивные и литературные источники, материалы полевых и историко-архивных исследований прошлых лет, дополняющие информацию о землях и вероятности обнаружения на них объектов культурного наследия и объектов, обладающих признаками объектов культурного наследия.

Полевому этапу работ предшествовал камеральный: сбор и анализ научной литературы и архивных источников, касающихся территории, на которой предстояло осуществлять археологические работы, сбор имеющихся сведений об объектах культурного наследия, обобщение и анализ результатов предшествующих археологических исследований. Проводился сбор и анализ данных по геоморфологической и ландшафтной ситуации в районе работ, анализировались материалы топографических карт и спутниковых снимков местности. Установлено, что на участке проведения археологических разведочных работ объектов культурного наследия не выявлено.

Для определения наличия или отсутствия объектов культурного наследия на исследуемой территории была проведена археологическая разведка – натурное обследование (прил. 6, рис. 1-22).

Полевые археологические работы (разведка) проводились в соответствии с

методическими требованиями ОПИ ИА РАН, изложенными в «Положении о порядке проведения археологических полевых работ и составления научной отчётной документации», утверждённом постановлением Бюро Отделения историко-филологических наук РАН № 32 от 20.06.2018 г.

Полевые исследования включали: сплошное визуальное обследование территории земельного участка на предмет наличия выраженных в рельефе остатков археологических сооружений, объектов этнографии, подъёмного археологического материала (артефактов) (прил. 6, рис. 5-16); закладку шурфов с целью поиска погребенных древних объектов и культурного слоя (прил. 6, рис. 17-22); фотофиксацию всех проводимых работ и их результатов (использовалась цифровая фотокамера Canon 6D, с масштабными рейками длиной 3 м).

Сплошной визуальный осмотр территории отводимого земельного участка производился пешим маршрутом, таким образом, чтобы осмотреть его полностью на предмет выраженных в рельефе археологизированных сооружений и с целью поиска подъёмного археологического материала.

Так как рельеф обследуемого участка разнородный, нарушенный антропогенным воздействием, на участке были заложены 2 шурфа (размерами 2×1 м и 1×1 м). Для каждого шурфа производилась точная топографическая привязка с использованием спутниковой системы глобального позиционирования GPS-приемника в программе Alpine Quest.

Разбор отложений в шурфах проводился в соответствии с общепринятой методикой: ручным инструментом, условными горизонтами мощностью до 0,2 м с тщательным разрыхлением и просмотром выбранной земли. Каждый уровень снятия зачищался для проявления аномалий в почвенных слоях. Глубина раскрытия шурфов определялась геоморфологической ситуацией местности. Для фиксации стратиграфических профилей тщательно зачищался западный или северный борт шурфа. После окончания исследований шурфы засыпались выбранным грунтом (произведена рекультивация).

В результате проведенных полевых археологических работ по объекту: **«Капитальный ремонт моста через р. Прямая на км 168+630 автомобильной дороги Р-255 «Сибирь» Новосибирск – Кемерово – Красноярск – Иркутск, Кемеровская область»** (линейный объект общей протяжённостью 0,672 км) в Юргинском районе Кемеровской области в 2023 г. в пределах испрашиваемого участка объектов культурного наследия и объектов, обладающих признаками объектов культурного наследия, не выявлено.

При изучении предоставленной документации и проведении полевых исследований эксперт счёл материалы достаточными для подготовки Акта государственной историко-культурной экспертизы.

Дополнительных сведений, которые могли бы повлиять на процесс проведения и результатов экспертизы – не поступало.

Факты и сведения, выявленные и установленные в результате исследования материалов, представленных на рассмотрение эксперта

Настоящий Акт отражает результаты историко-культурной экспертизы земель, подлежащих воздействию хозяйственных работ по объекту: **«Капитальный ремонт моста через р. Прямая на км 168+630 автомобильной дороги Р-255 «Сибирь» Новосибирск – Кемерово – Красноярск – Иркутск, Кемеровская область»** (линейный объект общей протяжённостью 0,672 км) в Юргинском районе Кемеровской области в 2023 г.

Установлено, что земля расположена на территории Попереченского сельского поселения Юргинского района Кемеровской области - Кузбасса. Участок, общей протяжённостью 0,672 км, вытянут с юго-востока на северо-запад вдоль автомобильной

*Эксперт: Общество с ограниченной ответственностью «Научно-производственный центр «АРХЕО»
Акт скреплен электронной подписью*

дороги общего пользования федерального значения Р-255 «Сибирь» Новосибирск – Кемерово – Красноярск – Иркутск с мостовым переходом через р. Прямая. Граница испрашиваемого земельного участка не пересекает и не прилегает к границам ранее выявленных объектов культурного (археологического) наследия.

Общая ландшафтно-топографическая характеристика испрашиваемой территории

Проектируемый объект «Капитальный ремонт моста через р. Прямая на км 168+630 автомобильной дороги Р-255 «Сибирь» Новосибирск – Кемерово – Красноярск – Иркутск, Кемеровская область» находится в границах Попереченского сельского поселения Юргинского района Кемеровской области - Кузбасса.

Юргинский район расположен в северо-западной части Кемеровской области - Кузбасса. Он граничит с Болотнинским и Тогучинским районами Новосибирской области, примыкая к ним с востока, с Томским районом Томской области, примыкая к нему с юга, с Яшкинским районом Кемеровской области – Кузбасса, примыкая к нему с запада, с Топкинским районом Кемеровской области – Кузбасса, примыкая к нему с севера.

Район приурочен к Томь-Колыванской складчатой зоне, являющейся переходной между Алтае-Саянской горной страной и Западно-Сибирской равниной. Рельеф имеет холмисто-увалистый характер, рассечённый левобережными притоками р. Томь. Первичная поверхность плиоцен-раннеплейстоценовой озёрно-аллювиальной равнины прорезана многочисленными долинами и балками, образовавшимися в процессе поднятия территории в среднем плейстоцене. Максимальные абсолютные высоты (около 300 м) наблюдаются в системе Топкинско-Юргинских поднятий. В геоморфологическом отношении район представляет собой цокольную мел-палеогеновую денудационную равнину, погребённую под мощной толщей плиоцен-раннеплейстоценовых озёрно-аллювиальных осадков, в свою очередь перекрытых чехлом позднеплейстоценовых лёссовидных суглинков, придавших рельефу плавные очертания. Коренные породы выходят на поверхность в долинах рек Иня и Томь [Егорова и др., 2018, С. 51].

Почвенный покров представлен серыми лесными почвами и оподзоленными или выщелоченными чернозёмами.

Согласно схеме ботанико-географического районирования, Юргинский район Кемеровской области – Кузбасса расположен в пределах Инско-Томского лесостепного геоботанического района. Растительный покров имеет характер северной лесостепи: на преобладающих суходольных остепнённых лугах часто встречаются осиново-берёзовые колки. Присутствуют редкие участки сосново-берёзового леса. Лесом покрыта четверть района. Травянистая луговая растительность представлена овсяницей луговой, тимофеевкой луговой, коротконожкой, эспарцетом; в поймах рек произрастают тростник и осока. В берёзовых колках также развиты медунка, подмаренник северный, молочай, лабазник, клевер, папоротник лесной и т.д. [Акт №06/2019 ГИКЭ, 2019].

Фаунистический состав Юргинского района представлен белкой, горностаем, зайцем, колонком, косулей, лисицей, бобром, лосем, медведем, глухарём, куропаткой, рябчиком, тетеревом. В водоёмах района обитают ёрш, окунь, сорога, щука, чебак, карась и т.д. [Акт №06/2019 ГИКЭ, 2019].

Анализ природно-географической обстановки в районе проведения исследований указывает на относительную перспективность территории района работ, однако обследованный участок приурочены к нарушенной в ходе хозяйственной деятельности (строительстве автомобильной дороги) территории, что значительно понижает его перспективность с точки зрения поиска объектов археологического наследия.

Степень историко-культурной изученности испрашиваемой территории

Полноценные научные исследования в Юргинском районе Кемеровской области – Кузбасса проводятся с 1960-х гг., когда в 1962 г. А.И. Мартыновым зафиксировано поселение эпохи средневековья, имеющее современное наименование «Поселение Лебяжье IV».

В 1986 г. А.М. Коротаев выявил поселения Лебяжье I – Лебяжье III.

В 1994 г. был обнаружен и исследован под руководством А.С. Васютина курганный могильник Зимник.

В 1997 г. В.Н. Жаронкин выявил поселение эпохи ранней бронзы Лебяжье V и поселения Искитим I и Искитим II.

В 2008 г. сотрудниками Кузнецкой комплексной археолого-этнографической экспедиции выявлено поселение Бжицкая-1.

Отсутствие системных полевых исследований на территории Юргинского района привело к тому, что эта административная территория очень слабо изучена археологами по сравнению с другими районами Кемеровской области - Кузбасса. На данный момент на территории Юргинского района поставлено на учёт 8 археологических памятников (поселения Искитим I, Искитим II, Лебяжье I – Лебяжье V, Зимник II) как объекты федерального значения, ещё 3 являются выявленными объектами археологического наследия (поселение Бжицкая-1, могильник Зеледеево I, городище Алаево). [Перечень объектов культурного наследия...].

Результаты натурного обследования

Археологические работы проводились на территории участка, отводимого под объект **«Капитальный ремонт моста через р. Прямая на км 168+630 автомобильной дороги Р-255 «Сибирь» Новосибирск – Кемерово – Красноярск – Иркутск, Кемеровская область»** (линейный объект общей протяжённостью 0,672 км) в Юргинском районе Кемеровской области (прил. 1-3; прил. 6, рис. 1-22).

В сентябре и октябре 2023 г. инженером-археологом ООО «НПЦ «АРХЕО» А.А. Дудко по открытому листу № 3984-2023, выданному Министерством культуры РФ 08.09.2023 г. (прил. 4) проведена археологическая разведка с осуществлением локальных земляных работ согласно Договору с Заказчиком работ ЗАО «Сургуттранспроект». Работы были проведены в два этапа, в связи с уточнением и корректировкой Заказчиком работ границ отводимого земельного участка.

Полевые археологические работы (разведка) проводились в соответствии с методическими требованиями ОПИ ИА РАН изложенными в «Положении о порядке проведения археологических полевых работ и составления научной отчётной документации», утверждённом постановлением Бюро Отделения историко-филологических наук РАН № 32 от 20.06.2018 г.

Для определения наличия или отсутствия объектов культурного наследия на исследуемой территории была проведена археологическая разведка – натурное обследование (прил. 6, рис. 1-22).

Полевому этапу работ предшествовал камеральный: сбор и анализ научной литературы и архивных источников, касающихся территории, на которой предстояло осуществлять археологические работы, сбор имеющихся сведений об объектах культурного наследия, обобщение и анализ результатов предшествующих археологических исследований. Проводился сбор и анализ данных по геоморфологической и ландшафтной ситуации в районе работ, анализировались материалы топографических карт и спутниковых снимков местности. Установлено, что на участке проведения археологических разведочных работ объектов культурного наследия не выявлено.

Полевые исследования включали: сплошное визуальное обследование территории земельного участка на предмет наличия выраженных в рельефе остатков археологических сооружений, объектов этнографии, подъёмного археологического материала (артефактов) (прил. 6, рис. 5-16); закладку шурфов с целью поиска погребенных древних объектов и культурного слоя (прил. 6, рис. 17-22); фотофиксацию всех проводимых работ и их результатов (использовалась цифровая фотокамера Canon 6D, с масштабными рейками длиной 3 м).

Сплошной визуальный осмотр территории отводимых земельных участков производился пешим маршрутом, таким образом, чтобы осмотреть их полностью на предмет выраженных в рельефе археологизированных сооружений и с целью поиска подъёмного археологического материала.

Так как рельеф обследуемого участка разнородный, нарушенный антропогенным воздействием, на участке были заложены 2 шурфа (размерами 2×1 м и 1×1 м). Для каждого шурфа производилась точная топографическая привязка с использованием спутниковой системы глобального позиционирования GPS-приемника в программе Alpine Quest.

Разбор отложений в шурфах проводился в соответствии с общепринятой методикой: ручным инструментом, условными горизонтами мощностью до 0,2 м с тщательным разрыхлением и просмотром выбранной земли. Каждый уровень снятия зачищался для проявления аномалий в почвенных слоях. Глубина раскрытия шурфов определялась геоморфологической ситуацией местности. Для фиксации стратиграфических профилей тщательно зачищался западный или северный борт шурфа. После окончания исследований шурфы засыпались выбранным грунтом (произведена рекультивация).

Обследуемый участок работ находится в правобережье р. Обь, в междуречье р. Иня и р. Томь, на северо-западе Кемеровской области, приурочен к берегам р. Прямая (левобережный приток второго порядка р. Томь).

На отводимом земельном участке отсутствуют населённые пункты. Ближайшие населенные пункты – это расположенная в 1,9 км к юго-западу д. Любаровка, с. Поперечное расположено в 5,9 км к юго-востоку, г. Юрга – в 19 км к северу.

Участок, общей протяжённостью 0,672 км, вытянут с юго-востока на северо-запад вдоль автомобильной дороги общего пользования федерального значения Р-255 «Сибирь» Новосибирск – Кемерово – Красноярск – Иркутск с мостовым переходом через р. Прямая (прил. 6, рис. 2-4). В центральной части участка располагается мостовой переход через р. Прямая. Юго-восточная часть участка проходит между лесозащитной полосой и дорожным полотном.

Растительность на отводимом земельном участке представлена единичными стволами берёзы, различными кустарниками, в нижнем ярусе – луговая и осоковая растительность.

Для лучшей передачи характера местности на обследуемом земельном участке фотофиксация проводилась путём создания точек фотофиксации, с которых окружающее пространство снималось в одну или несколько сторон. В подрисуночных подписях указано направление съёмки. Все точки фотофиксации имеют географическую привязку в системе координат WGS-84.

Каталог точек фотофиксации, с координатами в формате WGS-84 и номерами рисунков в альбоме иллюстраций представлен ниже в таблице.

Номер точки фотофиксации	Номера рисунков в альбоме	Координаты WGS-84
1	5	N55°32'07.63" E84°53'42.93"
2	6	N55°32'11.41" E84°53'36.41"
3	7	N55°32'13.08" E84°53'34.30"
4	8	N55°32'12.13" E84°53'33.01"
5	9	N55°32'10.63" E84°53'35.39"
6	10	N55°32'08.70" E84°53'38.49"
7	11, 12	N55°32'04.72" E84°53'50.24"
8	13, 14	N55°32'02.50" E84°53'53.63"
9	15, 16	N55°32'00.52" E84°53'56.76"

При визуальном осмотре обследуемого участка подъёмный археологический материал не обнаружен, археологизированные сооружения на современной дневной поверхности не фиксируются, объектов культурного наследия выявлено не было.

На обследуемой территории (участок протяжённостью 0,672 км) были заложены 2 шурфа (прил. 6, рис. 3, 4, 17-22), общей площадью 3 кв.м. Закладка шурфов производилась в наиболее перспективных местах, с точки зрения возможного расположения памятников археологии, на протяжении участка.

Стратиграфический разрез № 1 (шурф № 1) (прил. 6, рис. 3, 4, 17-19) имеет координаты N55°32'03.79" E84°53'51.95", ориентирован краями по сторонам света, имеет размеры 2×1 м. Площадка, выбранная для закладки шурфа, ровная, покрыта луговой растительностью, располагается к востоку от федеральной трассы Р-255. Абсолютная отметка по Балтийской системе высот – 183 м. Шурф изучен на глубину до 0,6 м.

Характеристика стратиграфического разреза (сверху-вниз):

Дерново-гумусный горизонт, мощностью 0,01-0,02 м.

Слой 1 – тёмно-серая до чёрного гумусированная мелкокомковатая неоднородная плотная супесь (пашня). Слой нарушен корнями растений. Нижняя граница чёткая ясная ровная, проведена по изменению цвета. Глубина залегания от современной дневной поверхности – 0,01-0,02 м. Мощность – 0,18-0,22 м.

Слой 2 – жёлто-серый плотный мелкокомковатый неоднородный суглинок, в верхней части гумусирован за счёт перепаханного вышележащего слоя. Слой нарушен корнями растений. Глубина залегания от современной дневной поверхности – 0,2-0,23 м. Исследованная мощность до 0,4 м.

Культурный слой и археологические находки в стратиграфическом разрезе не обнаружены. Морфология слоёв разреза соответствует естественной, нарушенной в верхней части в результате распашки. В границах места закладки шурфа наблюдаются медленные процессы постепенного разложения корней растений в верхних слоях почвы. Шурф рекультивирован.

Стратиграфический разрез № 2 (шурф № 2) (прил. 6, рис. 3, 4, 20-22) имеет координаты N55°32'12.04" E84°53'37.00", ориентирован краями по сторонам света, имеет размеры 1×1 м. Площадка, выбранная для закладки шурфа, ровная, растительность отсутствует, располагается к востоку от федеральной трассы Р-255. Абсолютная отметка по Балтийской системе высот – 167 м. Шурф изучен на глубину до 0,35 м.

Характеристика стратиграфического разреза (сверху-вниз):

Слой 1 – тёмно-серая до чёрного гумусированная мелкокомковатая неоднородная плотная супесь. Слой нарушен корнями растений. Нижняя граница нечёткая неясная неровная, проведена по изменению цвета. Мощность – 0,1-0,18 м.

Слой 2 – серо-жёлтая плотная мелкокомковатая неоднородная супесь с дресвяно-щебнистым наполнителем (коренная порода). Глубина залегания от современной дневной поверхности – 0,1-0,18 м. Исследованная мощность до 0,2 м.

Культурный слой и археологические находки в стратиграфическом разрезе не обнаружены. Морфология слоёв разреза соответствует естественной, нарушенной в верхней части сначала при строительстве автомобильной дороги, затем при сельскохозяйственной распашке. Шурф рекультивирован.

В результате все земли по объекту **«Капитальный ремонт моста через р. Прямая на км 168+630 автомобильной дороги Р-255 «Сибирь» Новосибирск – Кемерово – Красноярск – Иркутск, Кемеровская область»** (линейный объект общей протяжённостью 0,672 км) в Юргинском районе Кемеровской области в 2023 г. были обследованы в полном объеме.

В ходе проведения натурного обследования культурный слой и археологические находки в шурфах обнаружены не были, археологизированные сооружения и подъёмные археологический материал на современной дневной поверхности не фиксируются. Объектов культурного наследия в пределах отводимого участка обнаружено не было.

Эксперт: Общество с ограниченной ответственностью «Научно-производственный центр «АРХЕО»
Акт скреплен электронной подписью

В ходе полевых и архивных исследований установлено:

1. Анализ источников, специальной литературы и документов, собранных и полученных при проведении экспертизы, показал, что район работ слабо изучен в археологическом отношении, выявленные объекты археологического наследия располагаются на значительном удалении от обследованных участков (прил. 6, рис. 2). В научных публикациях и архивных материалах информация об объектах археологического наследия на исследуемых земельных участках отсутствует.

2. Известные объекты археологического наследия, включённые в реестр, находятся за пределами отводимого участка – поселение Зимник II располагается в 13,6 км к северо-северо-востоку. Остальные памятники археологии ещё более удалены (прил. 6, рис. 2). Угроза повреждения известных ОАН в ходе использования земельных участков отсутствует.

3. Результаты проведенных работ позволяют сделать вывод, что на землях, подлежащих воздействию земляных, строительных, мелиоративных, хозяйственных работ по объекту **«Капитальный ремонт моста через р. Прямая на км 168+630 автомобильной дороги Р-255 «Сибирь» Новосибирск – Кемерово – Красноярск – Иркутск, Кемеровская область»** (линейный объект общей протяжённостью 0,672 км) в Юргинском районе Кемеровской области, отсутствуют объекты культурного наследия, включенные в реестр и выявленные объекты культурного наследия. Объекты, обладающие признаками объекта культурного наследия, отсутствуют: в рельефе не читаются признаки руинированных конструкций, в стратиграфических разрезах визуально фиксируемые признаки наличия культурного слоя отсутствуют; археологический материал в земляных выработках и в экспонированном состоянии на площади обследованного участка отсутствует.

Перечень документов и материалов, собранных и полученных при проведении экспертизы, а также использованной для неё специальной и справочной литературы

Список нормативно-правовых документов

1. Закон РФ № 73-ФЗ от 25.06.2002 "Об объектах культурного наследия (памятниках истории и культуры) народов Российской Федерации".
2. Положение о государственной историко-культурной экспертизе. Утверждено постановлением Правительства РФ от 15.07.2009 № 569.
3. Положение о порядке проведения археологических полевых работ и составления научной отчётной документации (утверждено постановлением № 85 Бюро Отделения историко-филологических наук РАН от 20.06.2018 г.). – М, 2018.
4. Правила выдачи, приостановления и прекращения действия разрешений (открытых листов) на проведение работ по выявлению и изучению объектов археологического наследия (утверждены постановлением Правительства Российской Федерации от 20.02.2014 г. № 127). – М, 2014.

Список использованных источников

1. Акт №06/2019 государственной историко-культурной экспертизы земельных участков, подлежащих воздействию земляных, строительных, хозяйственных и иных работ для разработки раздела проектной документации по титулу «Строительство кабельной волоконно-оптической линии связи мультисервисной транспортной сети связи МО РФ в направлении: УС 516-Г – объект 84718, Кемеровская область (шифр объекта МТСС/ЦВО/516-Г)». 2019.
2. Егорова Н.Т., Евтушик Н.Г., Багмет Г.Н., Удодов Ю.В. Физическая география Кемеровской области. – Новокузнецк: НФИ КемГУ, 2018. – 263 с.
3. Перечень объектов культурного наследия федерального значения – объектов археологического наследия, расположенных на территории Кемеровской области (по

*Эксперт: Общество с ограниченной ответственностью «Научно-производственный центр «АРХЕО»
Акт скреплен электронной подписью*

состоянию на 10.09.2023 г.). [Электронный ресурс]. Режим доступа: http://okn-kuzbass.ru/docs/OKN_OAN_federal.pdf – доступ свободный.

4. Перечень выявленных объектов культурного наследия, расположенных на территории Кемеровской области - Кузбасса (по состоянию на 25.07.2023 г.). [Электронный ресурс]. Режим доступа: http://okn-kuzbass.ru/docs/vievlennieokn_25.07.2023.pdf – доступ свободный.

Обоснование вывода экспертизы

Изученная документация, привлечённые источники и результаты полевых исследований содержат исчерпывающую и полноценную информацию об испрашиваемых к отводу землях, а также объектах культурного наследия на рассматриваемой территории, соответствующую требованиям Федерального закона от 25.06.2002 № 73-ФЗ «Об объектах культурного наследия (памятниках истории и культуры) народов Российской Федерации» и необходимую для принятия решения о возможности проведения земляных, строительных, мелиоративных, хозяйственных работ, работ по использованию лесов (за исключением работ, указанных в пунктах 3, 4 и 7 части 1 статьи 25 Лесного кодекса Российской Федерации) и иных работ.

В ходе анализа привлечённых источников выяснилось, что какие-либо сведения об объектах культурного наследия, расположенных на земельном участке по объекту: **«Капитальный ремонт моста через р. Прямая на км 168+630 автомобильной дороги Р-255 «Сибирь» Новосибирск – Кемерово – Красноярск – Иркутск, Кемеровская область»** (линейный объект общей протяжённостью 0,672 км) в Юргинском районе Кемеровской области **отсутствуют**.

В результате проведённых полевых работ (археологической разведки) установлен факт отсутствия на территории осуществления будущих хозяйственных работ объектов культурного наследия, включённых в Единый государственный реестр объектов культурного наследия (памятников истории и культуры) народов Российской Федерации, выявленных объектов культурного наследия, объектов, обладающих признаками объектов культурного наследия.

Каких-либо дополнительных мероприятий по сохранению объектов культурного наследия не требуется.

ВЫВОД ЭКСПЕРТИЗЫ:

1. Исходя из вышеизложенного, эксперт пришёл к выводу, что на землях, подлежащих воздействию земляных, строительных и хозяйственных работ на земельных участках по объекту: **«Капитальный ремонт моста через р. Прямая на км 168+630 автомобильной дороги Р-255 «Сибирь» Новосибирск – Кемерово – Красноярск – Иркутск, Кемеровская область»** (линейный объект общей протяжённостью 0,672 км) в Юргинском районе Кемеровской области в 2023 г. объекты культурного наследия, включённые в Единый государственный реестр объектов культурного наследия (памятников истории и культуры) народов Российской Федерации, выявленные объекты культурного наследия, объекты, обладающие признаками объектов культурного наследия, **отсутствуют**. Испрашиваемый земельный участок находится вне зон охраны/защитных зон объектов культурного наследия.

2. Земли, испрашиваемые к отводу по объекту: **«Капитальный ремонт моста через р. Прямая на км 168+630 автомобильной дороги Р-255 «Сибирь» Новосибирск – Кемерово – Красноярск – Иркутск, Кемеровская область»** (линейный объект общей протяжённостью 0,672 км) в Юргинском районе Кемеровской области в 2023 г. должны использоваться строго в границах отводимых земель для хозяйственного освоения (**положительное заключение**) без проведения каких-либо дополнительных мероприятий по сохранению объектов культурного наследия.

*Эксперт: Общество с ограниченной ответственностью «Научно-производственный центр «АРХЕО»
Акт скреплен электронной подписью*

Настоящий акт государственной историко-культурной экспертизы составлен в электронном виде, подписан усиленной цифровой подписью. Имеет приложения, являющиеся его неотъемлемой частью.

Держатель Открытого листа

А.А. Дудко

Эксперт:

***ООО «Научно-
производственный
центр «АРХЕО»***

Дата оформления Акта государственной историко-культурной экспертизы – 18 октября 2023 г.

Список приложений:

Приложение 1. Письмо Комитета по охране объектов культурного наследия Кузбасса № 02/970 от 24.04.2023 г. на 2-х листах.

Приложение 2. Карты-схемы расположения испрашиваемого участка на 2-х листах.

Приложение 3. Каталог координат границы отводимого земельного участка на 2-х листах.

Приложение 4. Открытый лист на 1-м листе.

Приложение 5. Список иллюстраций на 3-х листах.

Приложение 6. Альбом иллюстраций на 22-х листах.

Приложение 7. Схема расположения испрашиваемого участка на кадастровой карте на 1-м листе.

ПРИЛОЖЕНИЯ
к акту государственной историко-культурной экспертизы



Комитет по охране объектов
культурного наследия Кузбасса
(Комитет по охране ОКН Кузбасса)

Советский пр., д. 60, корпус 2, офис 101,
г. Кемерово, 650064
Тел./факс (3842) 36-69-47
e-mail: okn-kuzbass@ako.ru ; http://okn-kuzbass.ru
ОКПО 03812632; ОГРН 1164205071326;
ИНН/КПП 4205331804/420501001
24.04.2023 № 02/970
на № 01/323 от 20.04.2023

Генеральному директору
ООО «Новосибирскгипродорнии»

Косякову В.В.

В ответ на Ваше письмо о наличии (отсутствии) объектов культурного наследия сообщаем следующее.

После рассмотрения представленных картографических материалов установлено, что на участке проведения проектных и изыскательских работ по объекту: «Капитальный ремонт моста через р. Прямая на км 168+630 автомобильной дороги Р-255 «Сибирь» Новосибирск – Кемерово – Красноярск – Иркутск, Кемеровская область», отсутствуют объекты культурного наследия, включенные в единый государственный реестр объектов культурного наследия (памятников истории и культуры) народов Российской Федерации, выявленные объекты культурного наследия.

Испрашиваемый земельный участок расположен вне зон охраны объектов культурного наследия и вне защитных зон объектов культурного наследия.

Сведениями об отсутствии на испрашиваемом участке объектов, обладающих признаками объекта культурного наследия (в т.ч. археологического), Комитет по охране объектов культурного наследия Кузбасса (далее – Комитет) не располагает.

Учитывая изложенное, заказчик работ в соответствии со статьями 28, 30, 31, 32, 36, 45.1 Федерального закона от 25.06.2002 №73-ФЗ «Об объектах культурного наследия (памятниках истории и культуры) народов Российской Федерации» (далее – Федеральный закон) обязан:

- обеспечить проведение и финансирование историко-культурной экспертизы земельного участка, подлежащего воздействию земляных, строительных, хозяйственных и иных работ, путем археологической разведки, в порядке, установленном статьей 45.1 Федерального закона;

- представить в Комитет документацию, подготовленную на основе полевых археологических работ, содержащую результаты исследований, в соответствии с которыми определяется наличие или отсутствие объектов, обладающих признаками объекта культурного наследия на земельном участке, подлежащем воздействию земляных, строительных, хозяйственных и иных

работ, а также заключение государственной историко-культурной экспертизы указанной документации (либо земельного участка).

В случае обнаружения в границах земельного участка, подлежащего воздействию земляных, строительных, хозяйственных и иных работ объектов, обладающих признаками объекта археологического наследия, и после принятия Комитетом решения о включении данного объекта в перечень выявленных объектов культурного наследия:

- разработать в составе проектной документации раздел об обеспечении сохранности выявленного объекта культурного наследия или о проведении спасательных археологических полевых работ или проект обеспечения сохранности выявленного объекта культурного наследия либо план проведения спасательных археологических полевых работ, включающих оценку воздействия проводимых работ на указанный объект культурного наследия (далее – документация или раздел документации, обосновывающей меры по обеспечению сохранности выявленного объекта культурного (археологического) наследия);

- получить по документации или разделу документации, обосновывающей меры по обеспечению сохранности выявленного объекта культурного наследия заключение государственной историко-культурной экспертизы и представить его совместно с указанной документацией в Комитет на согласование;

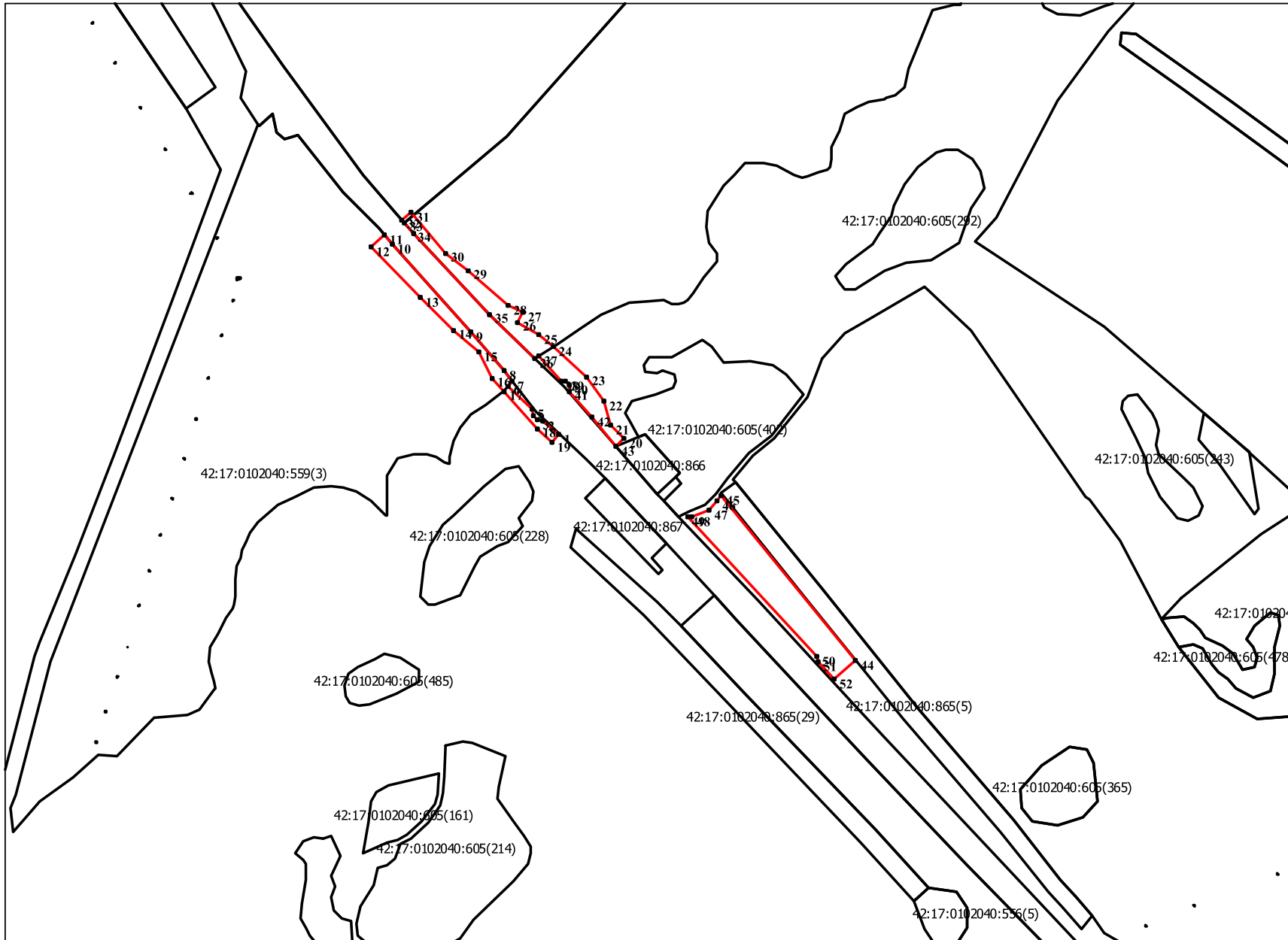
- обеспечить реализацию согласованной Комитетом документации, обосновывающей меры по обеспечению сохранности выявленного объекта культурного (археологического) наследия.

С уважением,
председатель Комитета



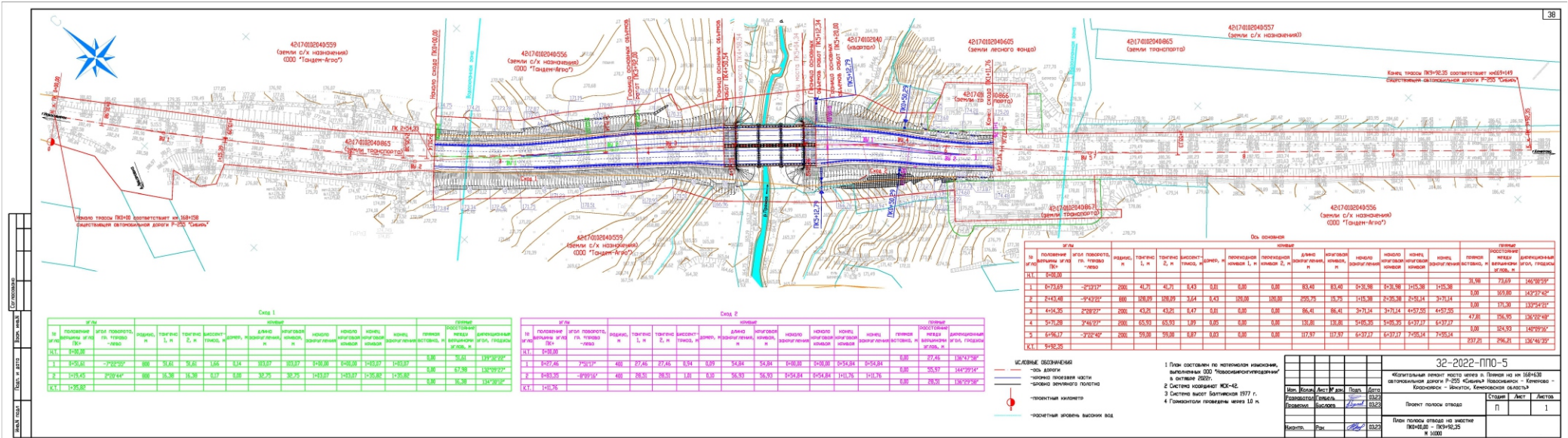
Ю.Ю. Гизей

Схема проектируемого объекта: «Капитальный ремонт моста через р. Прямая на км 168+630 автомобильной дороги Р-255 «Сибирь» Новосибирск – Кемерово – Красноярск – Иркутск, Кемеровская область» в Юргинском районе Кемеровской области



№_учк	X_м	Y_м
1	644 133,87	1 263 904,27
2	644 148,86	1 263 887,74
3	644 149,54	1 263 882,27
4	644 154,62	1 263 877,19
5	644 161,26	1 263 875,62
6	644 185,88	1 263 851,26
7	644 190,98	1 263 854,74
8	644 202,54	1 263 845,88
9	644 243,42	1 263 810,64
10	644 336,34	1 263 727,88
11	644 346,29	1 263 719,49
12	644 333,58	1 263 705,32
13	644 279,31	1 263 757,87
14	644 245,09	1 263 792,39
15	644 222,06	1 263 819,74
16	644 194,08	1 263 833,39
17	644 180,19	1 263 845,81
18	644 140,61	1 263 881,79
19	644 126,29	1 263 897,74
20	644 130,50	1 263 973,76
21	644 144,62	1 263 959,34
22	644 169,20	1 263 952,11
23	644 195,69	1 263 934,56
24	644 227,25	1 263 898,04
25	644 239,84	1 263 883,12
26	644 253,76	1 263 860,94
27	644 264,51	1 263 865,68
28	644 271,02	1 263 850,92
29	644 308,84	1 263 808,05
30	644 326,88	1 263 783,84
31	644 370,26	1 263 747,59
32	644 362,15	1 263 738,09
33	644 359,42	1 263 740,32
34	644 348,16	1 263 749,79
35	644 262,17	1 263 830,46
36	644 234,85	1 263 879,12
37	644 217,28	1 263 882,82
38	644 190,46	1 263 906,46
39	644 190,48	1 263 911,33
40	644 186,28	1 263 915,88
41	644 180,32	1 263 915,79
42	644 153,06	1 263 939,46
43	644 121,55	1 263 964,85
44	643 894,27	1 264 218,92
45	644 069,26	1 264 077,09
46	644 063,31	1 264 072,47
47	644 053,74	1 264 063,15
48	644 047,30	1 264 045,24
49	644 046,62	1 264 040,47
50	643 898,93	1 264 177,79
51	643 892,51	1 264 179,37
52	643 874,29	1 264 196,82

План-схема проектируемого объекта: «**Капитальный ремонт моста через р. Прямая на км 168+630 автомобильной дороги Р-255 «Сибирь» Новосибирск – Кемерово – Красноярск – Иркутск, Кемеровская область» в Юргинском районе Кемеровской области**



Каталог координат отводимого земельного участка по объекту: «Капитальный ремонт моста через р. Прямая на км 168+630 автомобильной дороги Р-255 «Сибирь» Новосибирск – Кемерово – Красноярск – Иркутск, Кемеровская область» в Юргинском районе Кемеровской области

1	644133.87	1263904.27
2	644148.86	1263887.74
3	644149.54	1263882.27
4	644154.62	1263877.19
5	644161.26	1263875.62
6	644185.88	1263851.26
7	644190.98	1263854.74
8	644202.54	1263845.88
9	644243.42	1263810.64
10	644336.34	1263727.88
11	644346.29	1263719.49
12	644333.58	1263705.32
13	644279.31	1263757.87
14	644245.09	1263792.39
15	644222.06	1263819.74
16	644194.08	1263833.39
17	644180.19	1263845.81
18	644140.61	1263881.79
19	644126.29	1263897.74
20	644130.50	1263973.76
21	644144.62	1263959.34
22	644169.20	1263952.11
23	644195.69	1263934.56
24	644227.25	1263898.04
25	644239.84	1263883.12
26	644253.76	1263860.94
27	644264.51	1263865.68
28	644271.02	1263850.92
29	644308.84	1263808.05
30	644326.88	1263783.84
31	644370.26	1263747.59
32	644362.15	1263738.09
33	644359.42	1263740.32
34	644348.16	1263749.79
35	644262.17	1263830.46
36	644214.85	1263879.12
37	644217.28	1263882.82
38	644190.46	1263906.46

39	644190.48	1263911.33
40	644186.28	1263915.88
41	644180.32	1263915.79
42	644153.06	1263939.46
43	644121.55	1263964.85
44	643894.27	1264218.92
45	644069.26	1264077.09
46	644063.31	1264072.47
47	644053.74	1264063.15
48	644047.30	1264045.24
49	644046.62	1264040.47
50	643898.93	1264177.79
51	643892.51	1264179.37
52	643874.29	1264196.82



Министерство культуры Российской Федерации

ОТКРЫТЫЙ ЛИСТ

№ 3984-2023

Настоящий открытый лист выдан:

Дудко Александру Андреевичу

паспорт 5008 № 455285

(серия номер паспорта)

на право проведения археологических полевых работ
*в зоне капитального ремонта моста через р. Прямая на км 168+630 автомобильной
 дороги Р-255 «Сибирь» Новосибирск — Кемерово — Красноярск — Иркутск
 в Юргинском районе Кемеровской области – Кузбасса; реконструкции автомобильной
 дороги «Искитим — Святой ключ» в Искитимском районе Новосибирской области.*

(место проведения археологических полевых работ)

На основании открытого листа

Дудко Александр Андреевич

(Ф.И.О)

имеет право производить следующие археологические полевые работы:
*археологические разведки с осуществлением локальных земляных работ на указанной
 территории в целях выявления объектов археологического наследия, уточнения
 сведений о них и планирования мероприятий по обеспечению их сохранности.*

Передоверие права на проведение археологических полевых работ по данному открытому
 листу другому лицу запрещается.

Срок действия открытого листа: с 8 сентября 2023 г. по 31 декабря 2023 г.

Дата принятия решения о предоставлении открытого листа: 8 сентября 2023 г.

Первый заместитель Министра

(должность)

Дата 8 сентября 2023 г.



С.Г.Обрывалин

(Ф.И.О.)

М.П.

Список иллюстраций:

- Рис. 1. Кемеровская область-Кузбасс. Юргинский район. Археологическая разведка по объекту «Капитальный ремонт моста через р. Прямая на км 168+630 автомобильной дороги Р-255 «Сибирь» Новосибирск – Кемерово – Красноярск – Иркутск, Кемеровская область» в Юргинском районе Кемеровской области. Административная карта с указанием района проведения работ.
- Рис. 2. Кемеровская область-Кузбасс. Юргинский район. Археологическая разведка по объекту «Капитальный ремонт моста через р. Прямая на км 168+630 автомобильной дороги Р-255 «Сибирь» Новосибирск – Кемерово – Красноярск – Иркутск, Кемеровская область» в Юргинском районе Кемеровской области. Ситуационный план на топографической карте-схеме с указанием границ участков земельного отвода и направления до ближайшего выявленного объекта археологического наследия - «Поселение Зимник II».
- Рис. 3. Кемеровская область-Кузбасс. Юргинский район. Археологическая разведка по объекту «Капитальный ремонт моста через р. Прямая на км 168+630 автомобильной дороги Р-255 «Сибирь» Новосибирск – Кемерово – Красноярск – Иркутск, Кемеровская область» в Юргинском районе Кемеровской области. Ситуационный план на топографической карте-схеме с указанием границы отводимого земельного участка, мест расположения точек фотофиксации №№ 1-9 и шурфов № 1, 2.
- Рис. 4. Кемеровская область-Кузбасс. Юргинский район. Археологическая разведка по объекту «Капитальный ремонт моста через р. Прямая на км 168+630 автомобильной дороги Р-255 «Сибирь» Новосибирск – Кемерово – Красноярск – Иркутск, Кемеровская область» в Юргинском районе Кемеровской области. Ситуационный план на спутниковом снимке Google Earth (дата съёмки: 05.05.2021 г.) с указанием границы отводимого земельного участка, мест расположения точек фотофиксации №№ 1-9 и шурфов № 1, 2.
- Рис. 5. Кемеровская область-Кузбасс. Юргинский район. Археологическая разведка по объекту «Капитальный ремонт моста через р. Прямая на км 168+630 автомобильной дороги Р-255 «Сибирь» Новосибирск – Кемерово – Красноярск – Иркутск, Кемеровская область» в Юргинском районе Кемеровской области. Общие виды. Точка фотофиксации № 1. 1 - вид с юго-востока; 2 - вид с северо-запада.
- Рис. 6. Кемеровская область-Кузбасс. Юргинский район. Археологическая разведка по объекту «Капитальный ремонт моста через р. Прямая на км 168+630 автомобильной дороги Р-255 «Сибирь» Новосибирск – Кемерово – Красноярск – Иркутск, Кемеровская область» в Юргинском районе Кемеровской области. Общие виды. Точка фотофиксации № 2. 1 - вид с юго-востока; 2 - вид с северо-запада.
- Рис. 7. Кемеровская область-Кузбасс. Юргинский район. Археологическая разведка по объекту «Капитальный ремонт моста через р. Прямая на км 168+630 автомобильной дороги Р-255 «Сибирь» Новосибирск – Кемерово – Красноярск – Иркутск, Кемеровская область» в Юргинском районе Кемеровской области. Общие виды. Точка фотофиксации № 3. 1 - вид с юго-востока; 2 - вид с северо-запада.

- Рис. 17. Кемеровская область-Кузбасс. Юргинский район. Археологическая разведка по объекту «Капитальный ремонт моста через р. Прямая на км 168+630 автомобильной дороги Р-255 «Сибирь» Новосибирск – Кемерово – Красноярск – Иркутск, Кемеровская область» в Юргинском районе Кемеровской области. Шурф № 1. 1 - вид до начала вскрышных работ с юга; 2 - современная дневная поверхность, вид с юга.
- Рис. 18. Кемеровская область-Кузбасс. Юргинский район. Археологическая разведка по объекту «Капитальный ремонт моста через р. Прямая на км 168+630 автомобильной дороги Р-255 «Сибирь» Новосибирск – Кемерово – Красноярск – Иркутск, Кемеровская область» в Юргинском районе Кемеровской области. Шурф № 1. 1 - вид исследованного шурфа с юга; 2 - дно исследованного шурфа с юга.
- Рис. 19. Кемеровская область-Кузбасс. Юргинский район. Археологическая разведка по объекту «Капитальный ремонт моста через р. Прямая на км 168+630 автомобильной дороги Р-255 «Сибирь» Новосибирск – Кемерово – Красноярск – Иркутск, Кемеровская область» в Юргинском районе Кемеровской области. Шурф № 1. 1 - западная стенка, вид с востока; 2 - вид с юга после рекультивации.
- Рис. 20. Кемеровская область-Кузбасс. Юргинский район. Археологическая разведка по объекту «Капитальный ремонт моста через р. Прямая на км 168+630 автомобильной дороги Р-255 «Сибирь» Новосибирск – Кемерово – Красноярск – Иркутск, Кемеровская область» в Юргинском районе Кемеровской области. Шурф № 2. 1 - вид до начала вскрышных работ с севера; 2 - современная дневная поверхность, вид с севера.
- Рис. 21. Кемеровская область-Кузбасс. Юргинский район. Археологическая разведка по объекту «Капитальный ремонт моста через р. Прямая на км 168+630 автомобильной дороги Р-255 «Сибирь» Новосибирск – Кемерово – Красноярск – Иркутск, Кемеровская область» в Юргинском районе Кемеровской области. Шурф № 2. 1 - вид исследованного шурфа с севера; 2 - дно исследованного шурфа с севера.
- Рис. 22. Кемеровская область-Кузбасс. Юргинский район. Археологическая разведка по объекту «Капитальный ремонт моста через р. Прямая на км 168+630 автомобильной дороги Р-255 «Сибирь» Новосибирск – Кемерово – Красноярск – Иркутск, Кемеровская область» в Юргинском районе Кемеровской области. Шурф № 2. 1 - южная стенка, вид с севера; 2 - вид с севера после рекультивации.

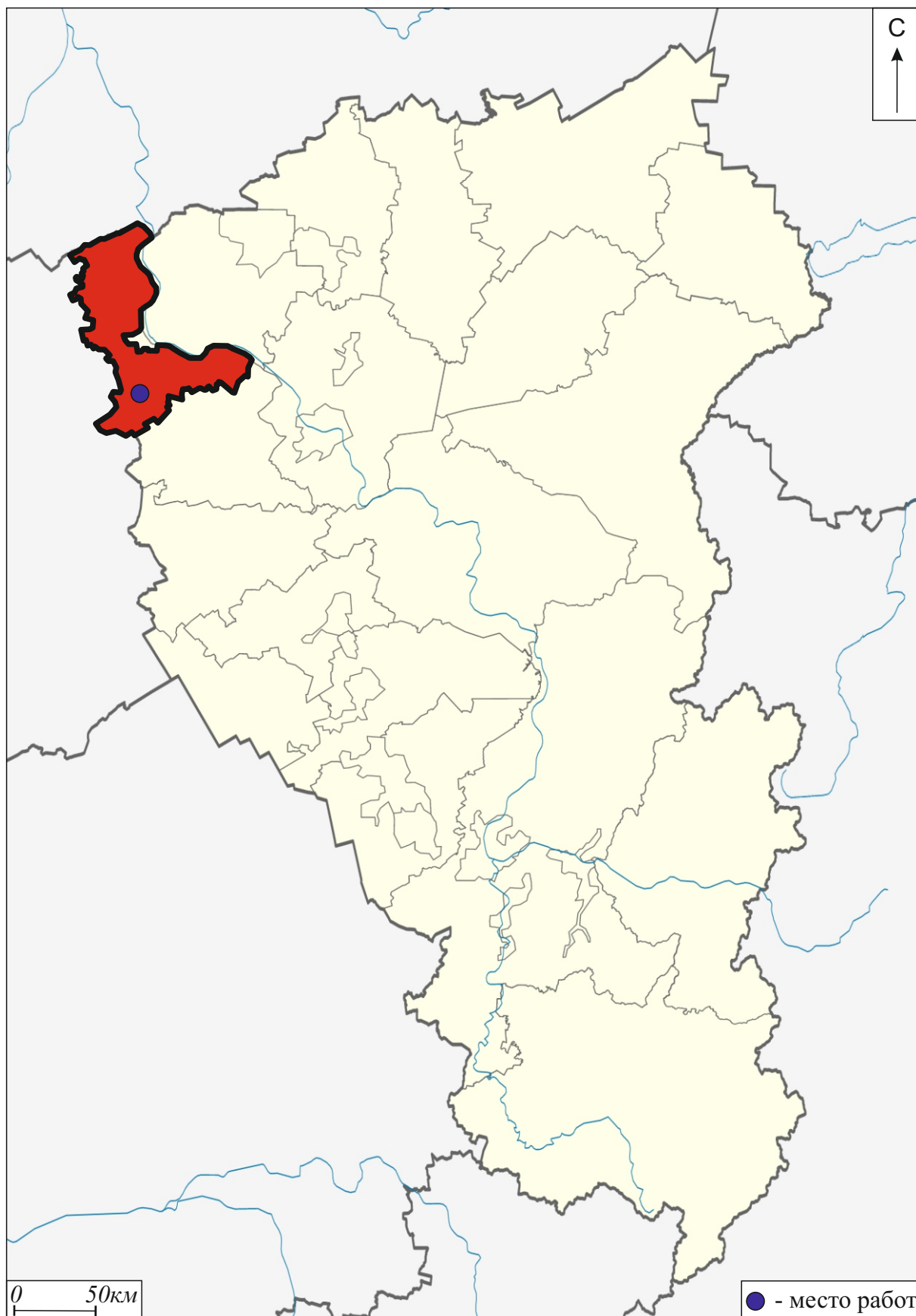


Рис. 1. Кемеровская область-Кузбасс. Юргинский район. Археологическая разведка по объекту «Капитальный ремонт моста через р. Прямая на км 168+630 автомобильной дороги Р-255 «Сибирь» Новосибирск – Кемерово – Красноярск – Иркутск, Кемеровская область» в Юргинском районе Кемеровской области. Административная карта с указанием района проведения работ.

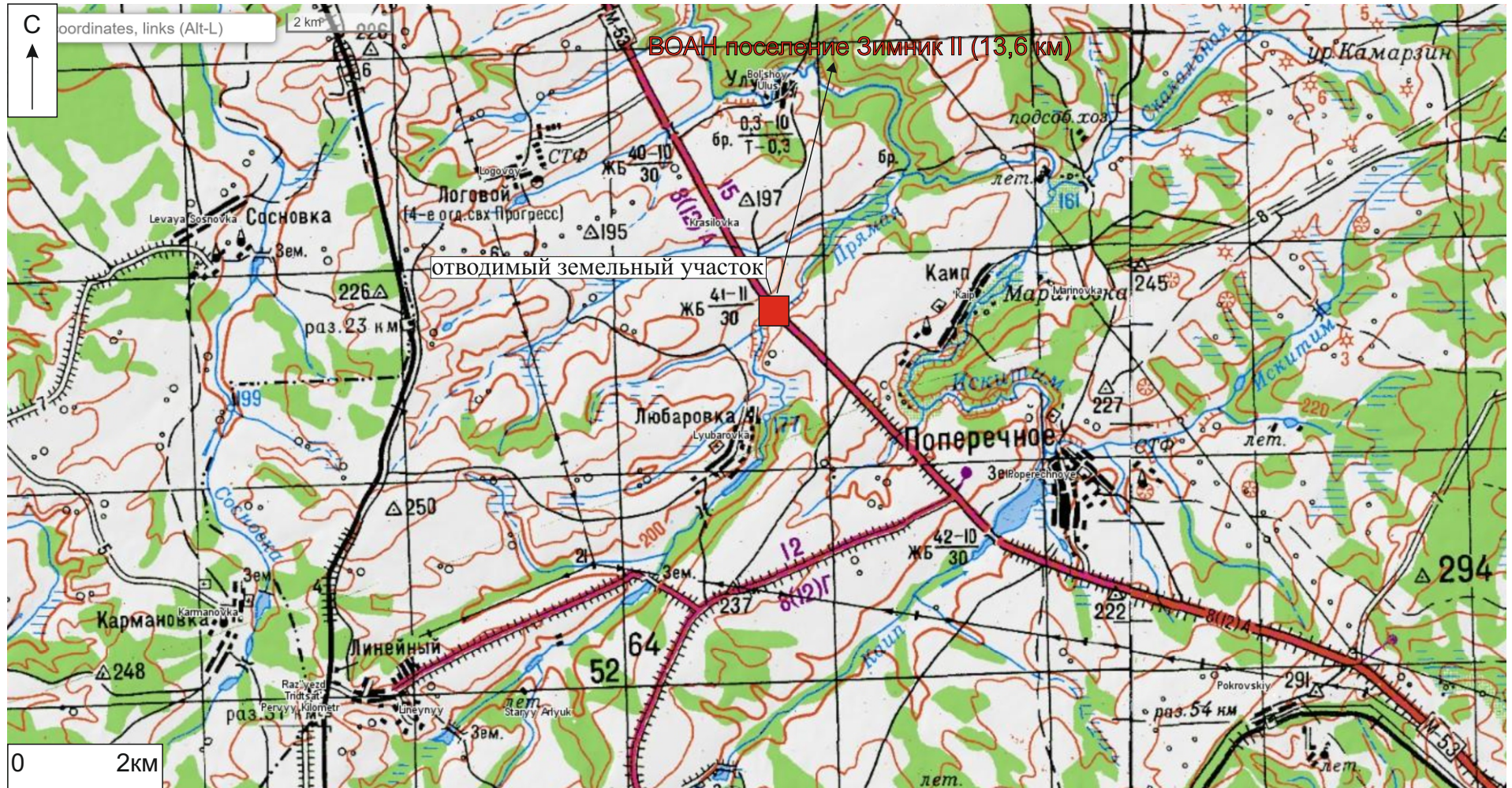


Рис. 2. Кемеровская область-Кузбасс. Юргинский район. Археологическая разведка по объекту «Капитальный ремонт моста через р. Прямая на км 168+630 автомобильной дороги Р-255 «Сибирь» Новосибирск – Кемерово – Красноярск – Иркутск, Кемеровская область» в Юргинском районе Кемеровской области. Ситуационный план на топографической карте-схеме с указанием границ участков земельного отвода и направления до ближайшего выявленного объекта археологического наследия - «Поселение Зимник II».

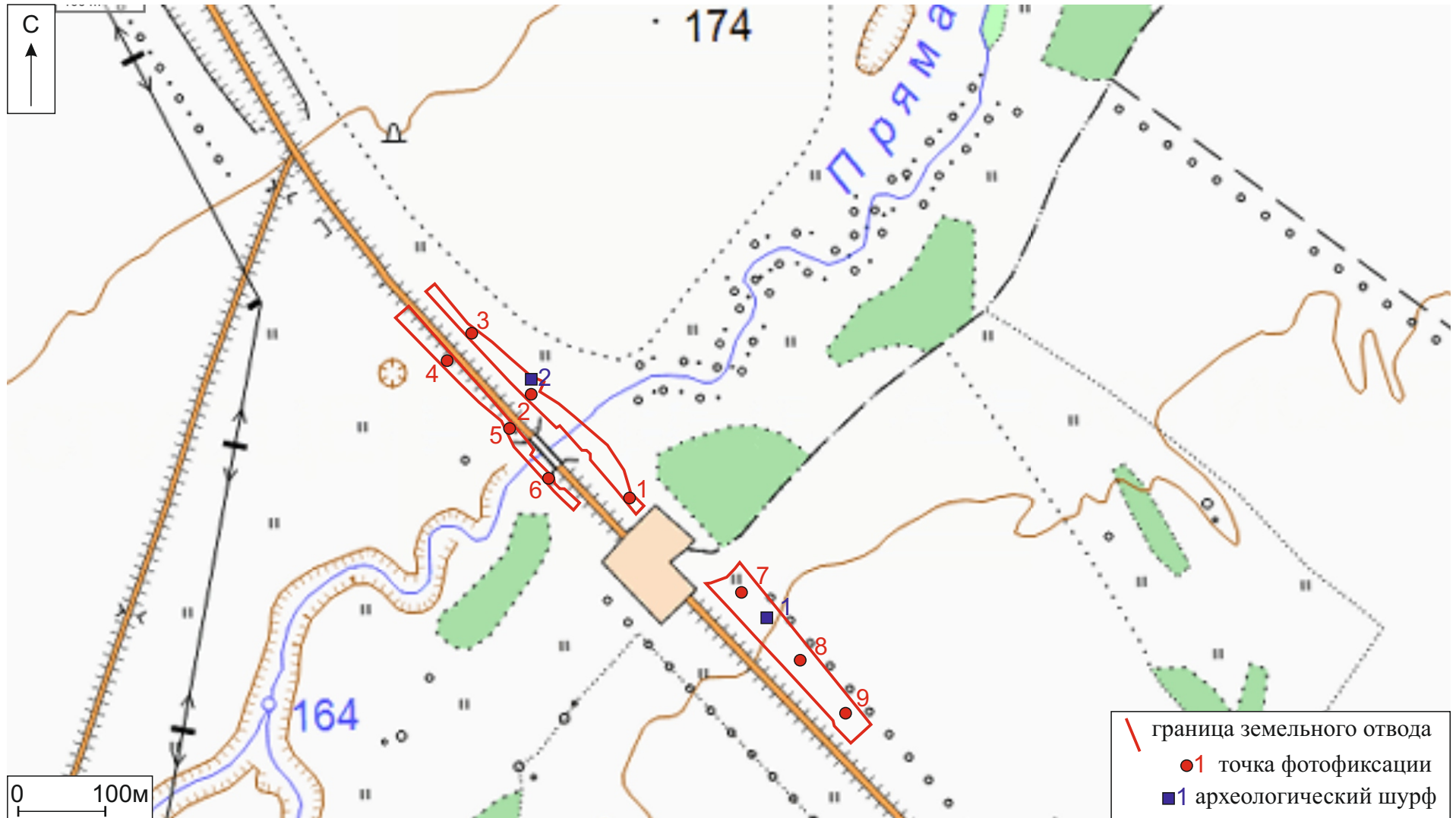


Рис. 3. Кемеровская область-Кузбасс. Юргинский район. Археологическая разведка по объекту «Капитальный ремонт моста через р. Прямая на км 168+630 автомобильной дороги Р-255 «Сибирь» Новосибирск – Кемерово – Красноярск – Иркутск, Кемеровская область» в Юргинском районе Кемеровской области. Ситуационный план на топографической карте-схеме с указанием границы отводимого земельного участка, мест расположения точек фотофиксации №№ 1-9 и шурфов № 1, 2.



Рис. 4. Кемеровская область-Кузбасс. Юргинский район. Археологическая разведка по объекту «Капитальный ремонт моста через р. Прямая на км 168+630 автомобильной дороги Р-255 «Сибирь» Новосибирск – Кемерово – Красноярск – Иркутск, Кемеровская область» в Юргинском районе Кемеровской области. Ситуационный план на спутниковом снимке Google Earth (дата съёмки: 05.05.2021 г.) с указанием границы отводимого земельного участка, мест расположения точек фотофиксации №№ 1-9 и шурфов № 1, 2.



1



2

Рис. 5. Кемеровская область-Кузбасс. Юргинский район. Археологическая разведка по объекту «Капитальный ремонт моста через р. Прямая на км 168+630 автомобильной дороги Р-255 «Сибирь» Новосибирск – Кемерово – Красноярск – Иркутск, Кемеровская область» в Юргинском районе Кемеровской области. Общие виды. Точка фотофиксации № 1.

1 - вид с юго-востока;
2 - вид с северо-запада.



Рис. 6. Кемеровская область-Кузбасс. Юргинский район. Археологическая разведка по объекту «Капитальный ремонт моста через р. Прямая на км 168+630 автомобильной дороги Р-255 «Сибирь» Новосибирск – Кемерово – Красноярск – Иркутск, Кемеровская область» в Юргинском районе Кемеровской области. Общие виды. Точка фотофиксации № 2.

1 - вид с юго-востока;

2 - вид с северо-запада.



Рис. 7. Кемеровская область-Кузбасс. Юргинский район. Археологическая разведка по объекту «Капитальный ремонт моста через р. Прямая на км 168+630 автомобильной дороги Р-255 «Сибирь» Новосибирск – Кемерово – Красноярск – Иркутск, Кемеровская область» в Юргинском районе Кемеровской области. Общие виды. Точка фотофиксации № 3.

1 - вид с юго-востока;

2 - вид с северо-запада.



Рис. 8. Кемеровская область-Кузбасс. Юргинский район. Археологическая разведка по объекту «Капитальный ремонт моста через р. Прямая на км 168+630 автомобильной дороги Р-255 «Сибирь» Новосибирск – Кемерово – Красноярск – Иркутск, Кемеровская область» в Юргинском районе Кемеровской области. Общие виды. Точка фотофиксации № 4.

1 - вид с юго-востока;

2 - вид с северо-запада.



Рис. 9. Кемеровская область-Кузбасс. Юргинский район. Археологическая разведка по объекту «Капитальный ремонт моста через р. Прямая на км 168+630 автомобильной дороги Р-255 «Сибирь» Новосибирск – Кемерово – Красноярск – Иркутск, Кемеровская область» в Юргинском районе Кемеровской области. Общие виды. Точка фотофиксации № 5.

1 - вид с юго-востока;

2 - вид с северо-запада.



Рис. 10. Кемеровская область-Кузбасс. Юргинский район. Археологическая разведка по объекту «Капитальный ремонт моста через р. Прямая на км 168+630 автомобильной дороги Р-255 «Сибирь» Новосибирск – Кемерово – Красноярск – Иркутск, Кемеровская область» в Юргинском районе Кемеровской области. Общие виды. Точка фотофиксации № 6.

1 - вид с юго-востока;

2 - вид с северо-запада.



Рис. 11. Кемеровская область-Кузбасс. Юргинский район. Археологическая разведка по объекту «Капитальный ремонт моста через р. Прямая на км 168+630 автомобильной дороги Р-255 «Сибирь» Новосибирск – Кемерово – Красноярск – Иркутск, Кемеровская область» в Юргинском районе Кемеровской области. Общие виды. Точка фотофиксации № 7.

1 - вид с юго-востока;

2 - вид с юго-запада.



Рис. 12. Кемеровская область-Кузбасс. Юргинский район. Археологическая разведка по объекту «Капитальный ремонт моста через р. Прямая на км 168+630 автомобильной дороги Р-255 «Сибирь» Новосибирск – Кемерово – Красноярск – Иркутск, Кемеровская область» в Юргинском районе Кемеровской области. Общие виды. Точка фотофиксации № 7.

1 - вид с северо-запада;
2 - вид с северо-востока.



Рис. 13. Кемеровская область-Кузбасс. Юргинский район. Археологическая разведка по объекту «Капитальный ремонт моста через р. Прямая на км 168+630 автомобильной дороги Р-255 «Сибирь» Новосибирск – Кемерово – Красноярск – Иркутск, Кемеровская область» в Юргинском районе Кемеровской области. Общие виды. Точка фотофиксации № 8.

1 - вид с юго-востока;
2 - вид с юго-запада.



Рис. 14. Кемеровская область-Кузбасс. Юргинский район. Археологическая разведка по объекту «Капитальный ремонт моста через р. Прямая на км 168+630 автомобильной дороги Р-255 «Сибирь» Новосибирск – Кемерово – Красноярск – Иркутск, Кемеровская область» в Юргинском районе Кемеровской области. Общие виды. Точка фотофиксации № 8.

1 - вид с северо-запада;

2 - вид с северо-востока.



Рис. 15. Кемеровская область-Кузбасс. Юргинский район. Археологическая разведка по объекту «Капитальный ремонт моста через р. Прямая на км 168+630 автомобильной дороги Р-255 «Сибирь» Новосибирск – Кемерово – Красноярск – Иркутск, Кемеровская область» в Юргинском районе Кемеровской области. Общие виды. Точка фотофиксации № 9.

1 - вид с юго-востока;
2 - вид с юго-запада.



Рис. 16. Кемеровская область-Кузбасс. Юргинский район. Археологическая разведка по объекту «Капитальный ремонт моста через р. Прямая на км 168+630 автомобильной дороги Р-255 «Сибирь» Новосибирск – Кемерово – Красноярск – Иркутск, Кемеровская область» в Юргинском районе Кемеровской области. Общие виды. Точка фотофиксации № 9.

1 - вид с северо-запада;
2 - вид с северо-востока.



Рис. 17. Кемеровская область-Кузбасс. Юргинский район. Археологическая разведка по объекту «Капитальный ремонт моста через р. Прямая на км 168+630 автомобильной дороги Р-255 «Сибирь» Новосибирск – Кемерово – Красноярск – Иркутск, Кемеровская область» в Юргинском районе Кемеровской области. Шурф № 1.

1 - вид до начала вскрышных работ с юга;

2 - современная дневная поверхность, вид с юга.



Рис. 18. Кемеровская область-Кузбасс. Юргинский район. Археологическая разведка по объекту «Капитальный ремонт моста через р. Прямая на км 168+630 автомобильной дороги Р-255 «Сибирь» Новосибирск – Кемерово – Красноярск – Иркутск, Кемеровская область» в Юргинском районе Кемеровской области. Шурф № 1.

1 - вид исследованного шурфа с юга;
2 - дно исследованного шурфа с юга.



Рис. 19. Кемеровская область-Кузбасс. Юргинский район. Археологическая разведка по объекту «Капитальный ремонт моста через р. Прямая на км 168+630 автомобильной дороги Р-255 «Сибирь» Новосибирск – Кемерово – Красноярск – Иркутск, Кемеровская область» в Юргинском районе Кемеровской области. Шурф № 1.

1 - западная стенка, вид с востока;
2 - вид с юга после рекультивации.



Рис. 20. Кемеровская область-Кузбасс. Юргинский район. Археологическая разведка по объекту «Капитальный ремонт моста через р. Прямая на км 168+630 автомобильной дороги Р-255 «Сибирь» Новосибирск – Кемерово – Красноярск – Иркутск, Кемеровская область» в Юргинском районе Кемеровской области. Шурф № 2.

1 - вид до начала вскрышных работ с севера;

2 - современная дневная поверхность, вид с севера.



Рис. 21. Кемеровская область-Кузбасс. Юргинский район. Археологическая разведка по объекту «Капитальный ремонт моста через р. Прямая на км 168+630 автомобильной дороги Р-255 «Сибирь» Новосибирск – Кемерово – Красноярск – Иркутск, Кемеровская область» в Юргинском районе Кемеровской области. Шурф № 2.

1 - вид исследованного шурфа с севера;
2 - дно исследованного шурфа с севера.



Рис. 22. Кемеровская область-Кузбасс. Юргинский район. Археологическая разведка по объекту «Капитальный ремонт моста через р. Прямая на км 168+630 автомобильной дороги Р-255 «Сибирь» Новосибирск – Кемерово – Красноярск – Иркутск, Кемеровская область» в Юргинском районе Кемеровской области. Шурф № 2.

1 - южная стенка, вид с севера;

2 - вид с севера после рекультивации.

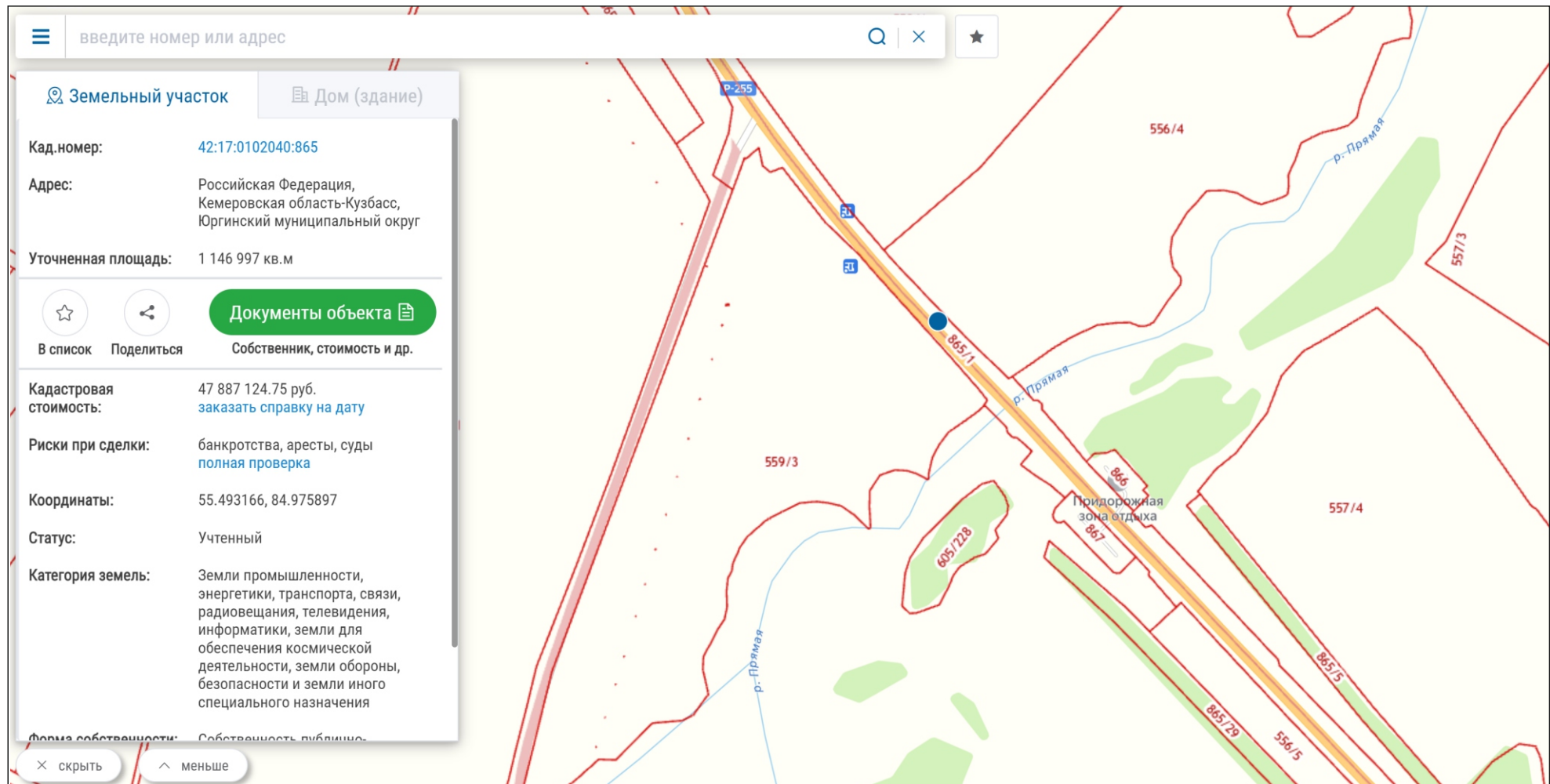


Схема расположения испрашиваемого участка (земельный участок 42:17:0102040:865) на кадастровой карте.