

## АКТ №27/2020

### ГОСУДАРСТВЕННОЙ ИСТОРИКО-КУЛЬТУРНОЙ ЭКСПЕРТИЗЫ

земельных участков, подлежащих воздействию земельных, строительных, хозяйственных и иных работ для разработки раздела проектной документации по титулу «Посадочная площадка для вертолетов в районе г. Ленинск-Кузнецкий» в Ленинск-Кузнецком городском округе Кемеровской области.

Настоящий Акт государственной историко-культурной экспертизы (далее – экспертиза) составлен в соответствии с Федеральным законом от 25 июня 2002 г. №73-ФЗ «Об объектах культурного наследия (памятниках истории и культуры) народов Российской Федерации, Положением о государственной историко-культурной экспертизе, утвержденном Постановлением Правительства Российской Федерации от 15 июля 2009 г. № 569.

Дата начала проведения экспертизы: «10» сентября 2020 г.

Дата окончания экспертизы: «14» октября 2020 г.

Место проведения экспертизы: город Кемерово

Заказчик экспертизы: Общество с ограниченной ответственностью «Стройизыскания» (ООО «Стройизыскания»).

#### Сведения об эксперте:

Полное и сокращенное наименование организации	Федеральное государственное бюджетное научное учреждение «Федеральный исследовательский центр угля и углехимии Сибирского отделения Российской академии наук» (ФИЦ УУХ СО РАН)
Организационно-правовая форма	Федеральное государственное бюджетное научное учреждение
Место нахождения	650000, Кемеровская область, г. Кемерово, пр-кт Советский, 18
ИНН	4207002065

#### Список аттестованных МК РФ экспертов по проведению государственной историко-культурной экспертизы из числа сотрудников ФИЦ УУХ СО РАН:

Фамилия, имя, отчество	Герман Павел Викторович
Образование	высшее
Специальность	историк
Ученая степень	кандидат исторических наук
Стаж работы	17 лет
Место работы и должность	ФИЦ УУХ СО РАН, старший научный сотрудник

<b>Реквизиты аттестации Министерства культуры РФ</b>	Приказ Минкультуры РФ №1772 от 11.10.2018 «Об утверждении статуса аттестованного эксперта по проведению государственной историко-культурной экспертизы»
<b>Объекты экспертизы, на которые был аттестован эксперт</b>	<ul style="list-style-type: none"> <li>- выявленные объекты культурного наследия в целях обоснования целесообразности включения данных объектов в реестр;</li> <li>- земли, подлежащие воздействию земляных, строительных, мелиоративных, хозяйственных работ, предусмотренных статьей 25 Лесного кодекса Российской Федерации работ по использованию лесов (за исключением работ, указанных в пунктах 3, 4 и 7 части 1 статьи 25 Лесного кодекса Российской Федерации) и иных работ, в случае, если указанные земли расположены в границах территорий, утвержденных в соответствии с пунктом 34.2 пункта 1 статьи 9 настоящего Федерального закона;</li> <li>- документы, обосновывающие включение объектов культурного наследия в реестр;</li> <li>- документы, обосновывающие исключение объектов культурного наследия из реестра;</li> <li>- документация, за исключением научных отчетов о выполненных археологических полевых работах, содержащая результаты исследований, в соответствии с которыми определяется наличие или отсутствие объектов, обладающих признаками объекта культурного наследия, на земельных участках, подлежащих воздействию земляных, строительных, мелиоративных, хозяйственных работ, указанных в настоящей статье работ по использованию лесов и иных работ.</li> </ul>
<b>Фамилия, имя, отчество</b>	<b>Марочкин Алексей Геннадьевич</b>
<b>Образование</b>	высшее
<b>Специальность</b>	историк
<b>Ученая степень</b>	кандидат исторических наук
<b>Стаж работы</b>	16 лет
<b>Место работы и должность</b>	ФИЦ УУХ СО РАН, старший научный сотрудник
<b>Реквизиты аттестации Министерства культуры РФ</b>	Приказ Минкультуры РФ №1998 от 19.11.2018 «Об утверждении статуса аттестованного эксперта по проведению государственной историко-культурной экспертизы»
<b>Объекты экспертизы, на которые был аттестован эксперт</b>	<ul style="list-style-type: none"> <li>- выявленные объекты культурного наследия в целях обоснования целесообразности включения данных объектов в реестр;</li> <li>- земли, подлежащие воздействию земляных, строительных, мелиоративных, хозяйственных работ, предусмотренных статьей 25 Лесного кодекса Российской Федерации работ по использованию лесов (за исключением работ, указанных в пунктах 3, 4 и 7 части 1 статьи 25 Лесного кодекса Российской Федерации) и иных работ, в случае, если указанные земли расположены в границах территорий, утвержденных в соответствии с пунктом 34.2 пункта 1 статьи 9 настоящего Федерального закона;</li> <li>- документы, обосновывающие включение объектов культурного наследия в реестр;</li> <li>- документы, обосновывающие исключение объектов культурного наследия из реестра;</li> <li>- документация или разделы документации, обосновывающие меры по обеспечению сохранности объекта культурного наследия, включенного в реестр, выявленного объекта культурного наследия либо объекта, обладающего признаками объекта культурного наследия, при проведении земляных, мелиоративных, хозяйственных работ, указанных в настоящей статье работ по использованию лесов и иных работ в границах территории объекта культурного наследия либо на земельном участке, непосредственно связанном с земельным участком в границах территории объекта культурного наследия;</li> <li>- документация, за исключением научных отчетов о выполненных археологических полевых работах, содержащая результаты исследований, в соответствии с которыми определяется наличие или</li> </ul>

	отсутствие объектов, обладающих признаками объекта культурного наследия, на земельных участках, подлежащих воздействию земляных, строительных, мелиоративных, хозяйственных работ, указанных в настоящей статье работ по использованию лесов и иных работ.
<b>Фамилия, имя, отчество</b>	<b>Рыбаков Дмитрий Юрьевич</b>
<b>Образование</b>	высшее
<b>Специальность</b>	историк
<b>Ученая степень</b>	кандидат исторических наук
<b>Стаж работы</b>	15 лет
<b>Место работы и должность</b>	ФИЦ УУХ СО РАН, инженер
<b>Реквизиты аттестации Министерства культуры РФ</b>	Приказ Минкультуры РФ № 961 от 20.06.2018 «Об утверждении статуса аттестованного эксперта по проведению государственной историко-культурной экспертизы»
<b>Объекты экспертизы, на которые был аттестован эксперт</b>	<ul style="list-style-type: none"> <li>- выявленные объекты культурного наследия в целях обоснования целесообразности включения данных объектов в реестр;</li> <li>- документы, обосновывающие включение объектов культурного наследия в реестр;</li> <li>- документы, обосновывающие исключение объектов культурного наследия из реестра;</li> <li>- земли, подлежащие воздействию земляных, строительных, мелиоративных, хозяйственных работ, предусмотренных статьей 25 Лесного кодекса Российской Федерации работ по использованию лесов (за исключением работ, указанных в пунктах 3, 4 и 7 части 1 статьи 25 Лесного кодекса Российской Федерации) и иных работ, в случае, если орган охраны объектов культурного наследия не имеет данных об отсутствии на указанных землях объектов культурного наследия, включенных в реестр, выявленных объектов культурного наследия либо объектов, обладающих признаками объекта культурного наследия.</li> <li>- документация или разделы документации, обосновывающие меры по обеспечению сохранности объекта культурного наследия, включенного в реестр, выявленного объекта культурного наследия либо объекта, обладающего признаками объекта культурного наследия, при проведении земляных, мелиоративных, хозяйственных работ, указанных в настоящей статье работ по использованию лесов и иных работ в границах территории объекта культурного наследия либо на земельном участке, непосредственно связанном с земельным участком в границах территории объекта культурного наследия;</li> <li>- документация, за исключением научных отчетов о выполненных археологических полевых работах, содержащая результаты исследований, в соответствии с которыми определяется наличие или отсутствие объектов, обладающих признаками объекта культурного наследия, на земельных участках, подлежащих воздействию земляных, строительных, мелиоративных, хозяйственных работ, работ по использованию лесов и иных работ.</li> </ul>

Каждый эксперт признает свою ответственность за соблюдение принципов проведения государственной историко-культурной экспертизы, установленных ст. 29 Федерального закона № 73-ФЗ от 25 июня 2002 года «Об объектах культурного наследия (памятниках истории и культуры) народов Российской Федерации», Положением «О государственной историко-культурной экспертизе», утвержденным постановлением

Правительства Российской Федерации от 15 июля 2009 г. № 569, и за достоверность сведений, изложенных в заключении.

### **Отношения к заказчику**

Эксперт:

- не имеет родственных связей с заказчиком (его должностными лицами, работниками);
- не состоит в трудовых отношениях с заказчиком;
- не имеет долговых или иных имущественных обязательств перед заказчиком, а заказчик (его должностное лицо или работник) не имеет долговые или иные имущественные обязательства перед экспертом;
- не владеет ценными бумагами, акциями (долями участия, паями в уставных капиталах) заказчика;
- не заинтересован в результатах исследований и решений, вытекающих из настоящего экспертного заключения, с целью получения выгоды в виде денег, ценностей, иного имущества, услуг имущественного характера или имущественных прав для себя или третьих лиц.

### **Цель и объект экспертизы**

**Цель экспертизы:** определение наличия или отсутствия объектов культурного наследия, включенных в реестр, выявленных объектов культурного наследия либо объектов, обладающих признаками объектов культурного наследия на земельных участках, землях лесного фонда либо в границах водных объектов или их частей, подлежащие воздействию земельных, строительных, хозяйственных и иных работ для разработки раздела проектной документации по титулу «Посадочная площадка для вертолетов в районе г. Ленинск-Кузнецкий» в Ленинск-Кузнецком городском округе Кемеровской области.

**Объект экспертизы:** земли, подлежащие воздействию земельных, строительных, хозяйственных и иных работ для разработки раздела проектной документации по титулу «Посадочная площадка для вертолетов в районе г. Ленинск-Кузнецкий» в Ленинск-Кузнецком городском округе Кемеровской области.

### **Перечень документов, представленных Заказчиком**

1. Письмо Комитета по охране объектов культурного наследия Кемеровской области № 02/1227 от 18.06.2020 г. об отсутствии сведений о наличии на земельных участках для разработки раздела проектной документации по титулу «Посадочная площадка для

вертолетов в районе г. Ленинск-Кузнецкий» в Ленинск-Кузнецком городском округе Кемеровской области. Электронная копия на 2 листах (Прил. 1).

2. Ситуационный план по объекту «Посадочная площадка для вертолетов в районе г. Ленинск-Кузнецкий» в Ленинск-Кузнецком городском округе Кемеровской области. Электронная копия на 1 листе. (Прил. 2).

3. Ведомость координат поворотных точек планируемого размещения по объекту «Посадочная площадка для вертолетов в районе г. Ленинск-Кузнецкий» в Ленинск-Кузнецком городском округе Кемеровской области. Электронная копия на 1 листе. (Прил. 3).

### **Сведения об обстоятельствах, повлиявших на процесс проведения и результаты экспертизы**

Обстоятельства, повлиявшие на процесс проведения и результаты экспертизы, отсутствуют.

### **Сведения о проведенных исследованиях**

В процессе государственной историко-культурной экспертизы:

- выполнен анализ документации, представленной Заказчиком, на предмет соответствия требованиям действующего законодательства (Прил. 1-3);
- выполнен анализ соответствия координатных привязок, представленных в документации Заказчика (Прил. 3);
- проведены историко-архивные изыскания, включающие анализ данных об объектах археологического наследия в районе расположения объекта изысканий с учетом материалов исследований предыдущих лет;
- проведен сравнительный анализ историко-культурной ситуации и характеристики сопредельных земель с территориями объекта изысканий;
- подготовлена заявка и получено разрешение на проведение археологической разведки по объекту «Посадочная площадка для вертолетов в районе г. Ленинск-Кузнецкий» в Ленинск-Кузнецком городском округе Кемеровской области. Открытый лист № 1873-2020 от 10 сентября 2020 г., выданный на имя Марочкина Алексея Геннадьевича. Срок действия Открытого листа с 10.09.2020 г. по 31 декабря 2020 г. (Прил. 7);
- проведена археологическая разведка, в ходе которой произведено обследование территории участка для определения наличия или отсутствия объектов культурного

наследия, включенных в реестр, выявленных объектов культурного наследия либо объектов, обладающих признаками объектов культурного наследия (Прил. 4, 5);

- оформлены результаты исследований, проведенных в рамках историко-культурной экспертизы, в виде Акта с приложениями документов и иллюстраций.

Полевые исследования проводились в соответствии с принятой методикой, согласно нормативным требованиям. Основным руководством явилось Положение «О порядке проведения археологических полевых работ и составления научной отчётной документации», утверждённому постановлением Бюро Отделения историко-филологических наук РАН от 20.06.2018 г. № 32.

При проведении полевых изысканий осуществлялись следующие виды работ:

- визуальный осмотр всего участка обследования, оценка современного антропогенного и техногенного воздействия. Осмотр местности включал в себя прилегающие территории на расстоянии 25-30 м от границ участка обследования;

- фотофиксация территории: характеристика природно-географических особенностей участка, а также его современной инфраструктурной нагрузки;

- археологическая шурфовка и зачистки почвенных обнажений, нацеленные на выявление культурного слоя.

Археологические раскрытия произведены на участках непотревоженных земляными работами. Общее количество шурфов определялось с таким расчётом, чтобы обеспечить детальную характеристику почвенных напластований, а также выявление объектов культурного наследия. Размеры шурфов (2x1 м) определялись необходимостью проходки на глубину, достаточную для выявления потенциального культурного слоя. Шурфы ориентировались по сторонам света. Вскрытие осуществлялось условными горизонтами (15 – 20 см) до материка, с последующим производством контрольного перекопа. Глубина раскрытия шурфов определялась геоморфологической ситуацией местности. По результатам работ проводилось изучение планиграфического и стратиграфического контекста. В случае отсутствия признаков объекта археологического наследия (культурного слоя) на обследуемом участке землеотвода фотографически фиксировался только один из бортов разведочного шурфа. После фотофиксации шурф рекультивировался. В ходе обследования земельного участка было заложено 2 шурфа.

Фотофиксация производилась цифровой зеркальной фотокамерой Canon 600D, Canon 1000D. При фотографировании использовалась масштабная рейка (линейка). Точки фотофиксации, шурфы и зачистки наносились на план участка исследований, и фиксировались дневниковыми записями. Привязка точек фотофиксации, зачисток и

разведочных шурфов осуществлялась по GPS-координатам с использованием геоинформационных систем Google Earth Pro и LocusMap.

Работа выполнена отрядом лаборатории археологии ФИЦ УУХ СО РАН под руководством держателя Открытого листа, к.и.н. Марочкина Алексея Геннадьевича.

### **Факты и сведения, выявленные и установленные в результате проведенных исследований**

Земли, подлежащие воздействию земельных, строительных, хозяйственных и иных работ для разработки раздела проектной документации по титулу «Посадочная площадка для вертолетов в районе г. Ленинск-Кузнецкий» в Ленинск-Кузнецком городском округе Кемеровской области располагаются в границах со следующими углами поворотных точек в МСК-42 (Прил. 3).

Площадь изысканий находится в Ленинск-Кузнецком городском округе Кемеровской области Российской Федерации. Проектируется вертолетная посадочная площадка в городе Ленинск-Кузнецкий. В процессе экспертизы установлено, проектной документацией по титулу «Посадочная площадка для вертолетов в районе г. Ленинск-Кузнецкий» в Ленинск-Кузнецком городском округе Кемеровской области задействованы земельные участки общей площадью – 0,51 га (Прил. 2, 3).

Земли, подлежащие воздействию земельных, строительных, хозяйственных и иных работ для разработки раздела проектной документации по титулу «Посадочная площадка для вертолетов в районе г. Ленинск-Кузнецкий» в Ленинск-Кузнецком городском округе Кемеровской области располагаются в границах кадастрового квартала 42:26:0301002. Участки на данном этапе проектирования не выделены.

Проектируемая вертолетная площадка находится в зоне застройки Областного клинического центра охраны здоровья шахтеров города Ленинск-Кузнецкого, что наглядно представлено на картматериалах, топографических планах и снимках геоинформационной системы Google Earth (Прил 2; 4. Рис. 4-7). Естественный ландшафт местности в границах объекта исследования, кроме небольшого юго-западного участка, полностью изменен. Большая часть проектируемой вертолетной площадки находится в прогулочно-парковой зоне больницы с заасфальтированными и вымощенными дорожками, выходами канализационных коллекторов. Таким образом, территория исследования подверглась сильному антропогенному воздействию.

К северо-востоку от проектируемой вертолетной площадки расположено здание больницы. К северо-западу, юго-востоку и юго-западу находятся поля, покрытые луговой

растительностью, за которыми в незначительном отдалении расположены жилые кварталы с частными домами. В 600 м юго-западнее протекает река 1-я Мереть.

**Физико-географическая характеристика района.** Исследуемый участок находится в Ленинск-Кузнецком городском округе и Ленинск-Кузнецком районе Кемеровской области, большей частью расположенном в центральной части Кузнецкой межгорной котловины, близ ее естественной юго-западной границы – Салаирского кряжа. Основная часть территории округа, в том числе и район локализации участка, относится к центральному лесостепному району Кузнецкой котловины [Куминова, 1949].

Рельеф района представляет собой слабо всхолмленную возвышенную равнину с небольшими колебаниями высот, имеющую пологий склон к северо-западу [Куминова, 1949]. Водораздельные пространства орографически выражены слабо. Коренные породы, кроме того, в основном представлены верхнепалеозойскими угленосными толщами, которые в четвертичный период были перекрыты мощным чехлом (40–50 м) лессовидных суглинков, составляющих материнскую породу почв.

Гидрографическую сеть образуют верхнее течение реки Иня (правый приток Оби), берущей начало на южном таежном склоне Тарадановского увала, и ее притоки – рр. Ур, Касьма и др. Долина Ини, глубоко врезанная в коренные породы и перекрытая мощными аллювиальными отложениями, характеризуется значительной шириной, которая иногда превышает 20 м и не соответствует реальным размерам реки, медленным течением, обилием меандров, стариц и мелких озерков. Река переживает период старости [Куминова, 1949, с. 96]. Правый берег реки крутой с выходами коренных пород, левый – пологий.

На территории района присутствуют сочетания различных типов почв – серых лесных, черноземов, лугово-черноземных и луговых. По гидротермическому режиму они относятся к умеренно-увлажненным и умеренно-теплым. В речных долинах развиты луговые торфянистые почвы, местами – карбонатные солончаки и солонцы [Куминова, 1949].

Климат относительно лесостепной полосы Западной Сибири более теплый и влажный. Среднегодовые температуры – +0,3°C, июля – +18,7°C, января – -17,8°C. Годовое количество осадков достигает 585 мм (ок. 114 мм в мае – июне, 126 мм в августе – сентябре, ок. 194 мм – в ноябре – марте и 391 мм в апреле – октябре). Длительные периоды без дождей отмечаются в конце мая – июня, иногда до середины июля. Постоянный снежный покров образуется в начале ноября.

В остепненных долинах рек Ленинск-Кузнецкого района прилегающему к Ленинск-Кузнецкому городскому округу обитают заяц-беляк, лисица, хорь, горностай, ласка, по берегам рр. Иня – ондатра и американская норка, акклиматизированные здесь начиная с



конца 1930-х гг. В тайге на западе района встречаются медведь, волк, лисица, росомаха, колонок, рысь, лось, косуля, белка, заяц-беляк. Охотничьи виды птиц представлены рябчиком, глухарем, тетеревом. Водоплавающая дичь (утки, гуси) встречается в основном на р. Ине.

Ихтиофауна р. Ини и ее притоков не отличается большим разнообразием [Колосов, Скалон, 2004]. В равнинной местности течения Ини и притоков обитают щука, окунь, плотва, карась. Некоторые аборигенные виды в результате антропогенного загрязнения вод исчезли (ленок, таймень, пестроногий и сибирский подкаменщики) или сохранились в отдельных чистых притоках Ини (минога, хариус).

Растительный покров большей части Ленинск-Кузнецкого городского округа и сопредельного Ленинск-Кузнецкого района принадлежит лесостепной формации с низкой степенью залесенности, в ее рамках левобережная зона р. Ини отнесена к разнотравно-луговой подзоне и является наиболее остепненным ее участком [Куминова, 1949, с. 97].

Подводя итог физико-географической характеристике района необходимо упомянуть о том, что современная природно-ландшафтная ситуация отличается от таковой в древности. Наибольшие антропогенные изменения природно-ландшафтного характера на территории Ленинск-Кузнецкого городского округа и сопредельного Ленинск-Кузнецкого района связаны с городской застройкой, работой промышленных предприятий, шахт.

**Степень историко-культурной изученности района.** Археологическое изучение Ленинск-Кузнецкого района уходит корнями в конец XIX в. Так, большая коллекция предметов, найденная на берегу р. Ини у с. Егозово, была передана в музей истории при Томском университете [Кулемзин, 1985].

В 1927 г. в результате разведки геологом А. Кузнецовой были зафиксированы два поселения и несколько курганных групп раннего средневековья около сел Новокамышанского и Комыслы. В 1928 – 1929 гг. ею были раскопано два кургана Сапоговского могильника [Кулемзин, 1985].

В 1954 – 1956 гг. сотрудником Новокузнецкого краеведческого музея У.Э. Эрдниевым были открыты археологические памятники средневековья: Драченинские курганы, курганный могильник Егозово I, Курганный могильник Красное 1.

В 1958 г. в бассейне р. Ини А.И. Мартыновым были выявлены курганные могильники Рязановский, Шабановский, Мусохрановский, Тороповский, Соколовка 1 [Кулемзин, Бородкин, 1989].

В 1970-е В. В. Бобровым и Ю. М. Бородкиным выявлены поселения Худяшово и Павловка [Кулемзин, Бородкин, 1989].

С 1980-х гг. на территории района начинаются полномасштабные археологические исследования. С 1986 г. Е. М. Рабинович и А. И. Илюшиным проводились раскопки курганов Сапоговского могильника [Илюшин, 1988].

В последующие годы история археологического изучения района связана с работами Кузнецкой комплексной археолого-этнографической экспедицией под руководством А.М. Илюшина, открывшей на его территории более 50 памятников археологии, часть из которых исследовалась и исследуется в наши дни раскопками.

Кроме этого, значительный вклад в археологическом изучении Ленинск-Кузнецкого района сделал Ю.В. Ширин, которым на его территории в 2000-е гг. были выявлены 23 археологических памятника и местонахождения [Ширин, 2017].

В результате, к настоящему моменту на территории Ленинск-Кузнецкого района известно более 80 археологических памятников, поставленных на учет. Тем не менее большая часть из них сконцентрирована на северо-западе района по берегам р. Касьма и притоков. Территория Ленинск-Кузнецкого городского округа изучена значительно хуже, археологических местонахождений здесь практически не зафиксировано (Прил. 4. Рис. 2). Ближайшими археологическими памятниками к участку археологической разведки и единственными на территории Ленинск-Кузнецкого городского округа являются курганный могильник Татарские могилки и поселение Байкаим-1.

***Татарские могилки.*** Курганная группа находится на мусульманском кладбище на территории г. Ленинск-Кузнецкого, между ул. Менделеева и ул. 7 Ноября. Памятник открыт в 2008 г. З.Ф. Гореевым и А.Н. Рудаковым, обследован А.М. Илюшиным в 2009 и 2010 гг. Курганный могильник состоит из 12 курганов, расположенных по линии З-В на расстояние 80 м. Площадь памятника составляет 0,6 га и используется в настоящее время как мусульманское кладбище. Предварительная датировка – эпоха средневековья, Новое время. **Памятник расположен в 8 км к юго-западу от участка проведения работ.**

***Поселение Байкаим-1.*** Находится на первой надпойменной террасе левого берега р. Ини на территории пос. Байкаим в г. Ленинск-Кузнецком. Поселение расположено на плоской площадке, которая круто обрывается на краю поймы. Обнаружено А. М. Илюшиным в 2010 г. **Памятник расположен в 8 км к юго-западу от участка проведения работ.**

Таким образом, территориально ближайшие известные объекты археологического наследия поселения отстоят на 10 км юго-западу от участка проведения археологической разведки (Прил. 5. Рис. 3).

**Общие сведения об обследовании земельных участков.** Археологические работы производились на территории участка, отводимого под строительство объекта «Посадочная

площадка для вертолетов в районе г. Ленинск-Кузнецкий» в Ленинск-Кузнецком городском округе Кемеровской области. Общая площадь объекта – 0,51 га. Описание исследуемого участка приводится по точкам фотофиксации (ТФ).

На участке ТФ №№ 1 – 5 проектируемая вертолетная площадка находится в прогулочно-парковой зоне больницы с заасфальтированными и вымощенными дорожками, подходами к больнице, выходами канализационных коллекторов (ТФ 1 – 3). На местности высажены декоративные деревья, кустарники, газон. Территория больницы огорожена металлической оградой, за которой в линию произрастают посадки сосняка (ТФ 4 – 5).

Окружающий ландшафт представлен луговой, древесной и кустарниковой растительностью. Осмотр местности не выявил артефактов, признаков культурного слоя или выраженных в рельефе объектов археологического наследия. Виды местности представлены точками фотофиксации 1 – 5 (Прил. 4. Рис. 8 – 17).

Участок ТФ №№ 6 – 11 находится в северо-западной части территории археологической разведки за пределами больницы. Через проектируемую вертолетную площадку с юго-востока на северо-запад проходит насыпная гравийная дорога (ТФ 6, 7). Местность, прилегающая к дороге, также покрыта гравием, единичными остатками бетонных конструкций, вероятно оставшихся от строительства больницы (ТФ 8, 10). Юго-западная оконечность участка свободна от техногенных нарушений, покрыта луговой травой (ТФ 9, 11).

Окружающий ландшафт представлен луговой, кустарниковой и древесной растительностью. Осмотр местности не выявил артефактов, признаков культурного слоя или выраженных в рельефе объектов археологического наследия. Виды местности представлены точками фотофиксации 6 – 11 (Прил. 4. Рис. 18 – 28).

На участке археологического обследования сделано два археологических раскрытия – шурфы №№ 1, 2. Необходимость закладки шурфов в данной местности обусловлена перспективностью обнаружения одновременных археологических объектов на надпойменных террасах малых рек (1-я Мереть).

Шурф №1 (Прил. 4. Рис. 29, 30). Географические координаты 54°42'17.46" с.ш., 86°14'12.24" в.д. Размер 1×2 м. Заложен на визуально свободном от техногенных нарушений участке на надпойменной террасе р. 1-я Мереть. Глубина раскрытия – 0,75 м. Стратиграфия:

- 1 – почвенно-растительный слой (дерн) – 0,0-0,10 м.
- 2 – черная супесь – 0,10-0,45 м.
- 3 – желтая глина – 0,45-0,75 м и глубже.

Археологический материал и другие признаки культурного слоя в шурфе №1 не обнаружены. После контрольного прокопа на глубину 0,2 м шурф был рекультивирован.

Шурф №2 (Прил. 4. Рис. 31, 32). Географические координаты 54°42'17.39" с.ш., 54°42'17.39" в.д. Размер 1×2 м. Заложен на визуально свободном от техногенных нарушений участке на надпойменной террасе р. 1-я Мереть. Глубина раскрытия – 0,50 м. Стратиграфия:

1 – почвенно-растительный слой (дерн) – 0,0-0,10 м.

2 – черный суглинок – 0,10-0,30 м.

3 – желтая глина – 0,30-0,50 м и глубже.

Археологический материал и другие признаки культурного слоя в шурфе №2 не обнаружены. После контрольного прокопа на глубину 0,2 м шурф был рекультивирован.

Таким образом, в ходе натурального археологического обследования земельных участков, подлежащих воздействию земельных, строительных, хозяйственных и иных работ для разработки раздела проектной документации по титулу «Посадочная площадка для вертолетов в районе г. Ленинск-Кузнецкий» в Ленинск-Кузнецком городском округе Кемеровской области, внешние визуальные признаки археологических объектов, а также признаки культурного слоя и археологические предметы **не выявлены**, объекты, обладающие признаками объекта археологического наследия, **не обнаружены**.

**Перечень документов и материалов, собранных и полученных при проведении экспертизы, а также использованной для нее специальной, технической и справочной литературы**

**Архивные материалы и документы**

1. Положение о едином государственном реестре объектов культурного наследия (памятников истории и культуры) народов Российской Федерации, утвержденное приказом Министерства культуры от 03 октября 2011 г. № 954.

2. Положение о порядке проведения археологических полевых работ (археологических раскопок и разведок) и составления научной отчётной документации, утвержденное постановлением Отделения историко-филологических наук Российской академии наук N 32 от «20» июня 2018 г.

3. Илюшин А.М. Отчет о результатах раскопок на могильниках Сапогово в Ленинск-Кузнецком районе Кемеровской области и Сары-Коба, Пазырык в Улаганском районе Горно-Алтайской автономной области в 1988 году // Научный архив КМАЭЭ. № 755. 1989.

**Литература**

1. Кулемзин А.М. История изучения археологических памятников в Кемеровской области // Археология Южной Сибири: сборник / КемГУ. Кемерово, 1985. С. 107-115.

2. Кулемзин А. М., Бородкин Ю. М. Археологические памятники Кемеровской области. Кемерово, 1989. 158 с.
3. Куминова А.В. Растительность Кемеровской области (ботанико-географическое районирование)/ Под ред. В.В. Ревердатто. – Новосибирск, 1949. – 165 с.
4. Мытарев А. А. От Абы до Яи: Географический словарь Кузбасса. Кемерово, 1970. 216 с.
5. Ширин Ю.В. Материалы археологических разведок в бассейне р. Ини // Из кузнецкой старины. Новокузнецк, 2017. Вып. 7. С. 4-42.

### **Обоснования вывода экспертизы**

Анализ представленных документов и специальной литературы показал, что на участке «Посадочная площадка для вертолетов в районе г. Ленинск-Кузнецкий» в Ленинск-Кузнецком городском округе Кемеровской области общей площадью 0,51 га. отсутствуют объекты культурного наследия, включенные в реестр, а также выявленные объекты культурного наследия. Испрашиваемый земельный участок расположен вне зон охраны, защитных зон объектов культурного наследия. Известные объекты археологического наследия расположены на удалении 8 км и далее от обследованного земельного участка (Прил. 4, Рис. 3).

Результаты проведенных археологических исследований путем археологической разведки позволяют сделать вывод об **отсутствии** объектов, обладающих признаками объекта археологического наследия на земельном участке общей площадью 0,51 га., по объекту «Посадочная площадка для вертолетов в районе г. Ленинск-Кузнецкий» в Ленинск-Кузнецком городском округе Кемеровской области. Строительство вертолетной площадки в Ленинск-Кузнецком городском округе Кемеровской области («Посадочная площадка для вертолетов в районе г. Ленинск-Кузнецкий» в Ленинск-Кузнецком городском округе Кемеровской области) не создает угрозы нарушения культурного слоя близлежащих объектов археологического наследия.

### **Вывод экспертизы**

Экспертиза земельных участков общей площадью 0,51 га., испрашиваемых под объект «Посадочная площадка для вертолетов в районе г. Ленинск-Кузнецкий» в Ленинск-Кузнецком городском округе Кемеровской области показала отсутствие объектов культурного наследия, включенных в реестр, выявленных объектов культурного наследия и объектов, обладающих признаками объекта культурного наследия. Испрашиваемые

земельные участки расположены вне зон охраны, защитных зон объектов культурного наследия. Следовательно, на земельных участках, испрашиваемых под объект «Посадочная площадка для вертолетов в районе г. Ленинск-Кузнецкий» в Ленинск-Кузнецком городском округе Кемеровской области, **возможно** проведение земляных, строительных, мелиоративных и (или) хозяйственных работ. **Заключение экспертизы положительное.**

### **Перечень приложений**

Приложение 1. Письмо Комитета по охране объектов культурного наследия Кемеровской области № 02/1227 от 18.06.2020 г. об отсутствии сведений о наличии на земельных участках для разработки раздела проектной документации по титулу «Посадочная площадка для вертолетов в районе г. Ленинск-Кузнецкий» в Ленинск-Кузнецком городском округе Кемеровской области. Электронная копия на 2 листах.

Приложение 2. Ситуационный план по объекту «Посадочная площадка для вертолетов в районе г. Ленинск-Кузнецкий» в Ленинск-Кузнецком городском округе Кемеровской области. Электронная копия на 1 листе.

Приложение 3. Ведомость координат поворотных точек планируемого размещения по объекту «Посадочная площадка для вертолетов в районе г. Ленинск-Кузнецкий» в Ленинск-Кузнецком городском округе Кемеровской области. Электронная копия на 1 листе.

Приложение 4. Результаты археологической разведки по объекту «Посадочная площадка для вертолетов в районе г. Ленинск-Кузнецкий» в Ленинск-Кузнецком городском округе Кемеровской области. Альбом иллюстраций на 32 листах.

Приложение 5. Каталог координат точек фотофиксации и мест археологических раскопок по объекту «Посадочная площадка для вертолетов в районе г. Ленинск-Кузнецкий» в Ленинск-Кузнецком городском округе Кемеровской области. Электронная копия на 1 листе.

Приложение 6. Договор на выполнение научно-исследовательских работ № ИЭЧ 14/2020 по археологическому обследованию и проведению государственной историко-культурной экспертизы (ГИКЭ) земельных участков, подлежащих воздействию земляных, строительных, хозяйственных и иных работ для разработки раздела проектной документации по титулу «Посадочная площадка для вертолетов в районе г. Ленинск-Кузнецкий» в Ленинск-Кузнецком городском округе Кемеровской области. Электронная копия на 6 листах.

Приложение 7. Открытый лист № 1873-2020 от 10.09.2020 г. выданный Министерством культуры Российской Федерации Марочкину Алексею Геннадьевичу. Электронная копия на 1 листе.

Дата оформления Акта экспертизы:

«14» октября 2020 г.

Эксперт, держатель открытого листа

А.Г. Марочкин



Комитет по охране объектов  
культурного наследия Кузбасса  
(Комитет по охране ОКН Кузбасса)

Советский пр., д. 60, корпус 2, офис 101,  
г. Кемерово, 650064  
Тел./факс (3842) 36-69-47  
e-mail: okn-kuzbass@ako.ru ; http://okn-kuzbass.ru  
ОКПО 03812632; ОГРН 1164205071326;  
ИНН/КПП 4205331804/420501001  
18.06.2020 № 02/1227

Директору  
ООО «Стройизыскания»

Островскому Н.А.

на № 268/20 от 16.06.2020

В ответ на Ваше письмо о наличии (отсутствии) объектов культурного наследия сообщаем следующее.

После рассмотрения представленных картографических материалов установлено, что на участке реализации проектных решений по титулу: «Посадочная площадка для вертолетов в районе г. Ленинск-Кузнецкий» отсутствуют объекты культурного наследия, включенные в Единый государственный реестр объектов культурного наследия (памятников истории и культуры) народов Российской Федерации.

Испрашиваемые земельные участки расположены вне зон охраны объектов культурного наследия и вне защитных зон объектов культурного наследия.

Сведениями об отсутствии на испрашиваемых участках выявленных объектов культурного наследия либо объектов, обладающих признаками объекта культурного наследия (в т.ч. археологического), Комитет не располагает.

Учитывая изложенное, заказчик работ в соответствии со статьями 28, 30, 31, 32, 36, 45.1 Федерального закона от 25.06.2002 №73-ФЗ «Об объектах культурного наследия (памятниках истории и культуры) народов Российской Федерации» (далее – Федеральный закон) обязан:

- обеспечить проведение и финансирование историко-культурной экспертизы земельного участка, подлежащего воздействию земляных, строительных, хозяйственных и иных работ, путем археологической разведки, в порядке, установленном статьей 45.1 Федерального закона;

- представить в Комитет документацию, подготовленную на основе полевых археологических работ, содержащую результаты исследований, в соответствии с которыми определяется наличие или отсутствие объектов, обладающих признаками объекта культурного наследия на земельном участке, подлежащем воздействию земляных, строительных, хозяйственных и иных



работ, а также заключение государственной историко-культурной экспертизы указанной документации (либо земельного участка).

В случае обнаружения в границах земельного участка, подлежащего воздействию земляных, строительных, хозяйственных и иных работ объектов, обладающих признаками объекта археологического наследия, и после принятия Комитетом решения о включении данного объекта в перечень выявленных объектов культурного наследия:

- разработать в составе проектной документации раздел об обеспечении сохранности выявленного объекта культурного наследия или о проведении спасательных археологических полевых работ или проект обеспечения сохранности выявленного объекта культурного наследия либо план проведения спасательных археологических полевых работ, включающих оценку воздействия проводимых работ на указанный объект культурного наследия (далее – документация или раздел документации, обосновывающей меры по обеспечению сохранности выявленного объекта культурного (археологического) наследия);

- получить по документации или разделу документации, обосновывающей меры по обеспечению сохранности выявленного объекта культурного наследия заключение государственной историко-культурной экспертизы и представить его совместно с указанной документацией в Комитет на согласование;

- обеспечить реализацию согласованной Комитетом документации, обосновывающей меры по обеспечению сохранности выявленного объекта культурного (археологического) наследия.

С уважением,  
председатель Комитета



Ю.Ю. Гизей





Ведомость координат поворотных точек планируемого размещения по объекту «Посадочная площадка для вертолетов в районе г. Ленинск-Кузнецкий» в Ленинск-Кузнецком городском округе Кемеровской области. Система координат МСК-42. Предоставлена Заказчиком.

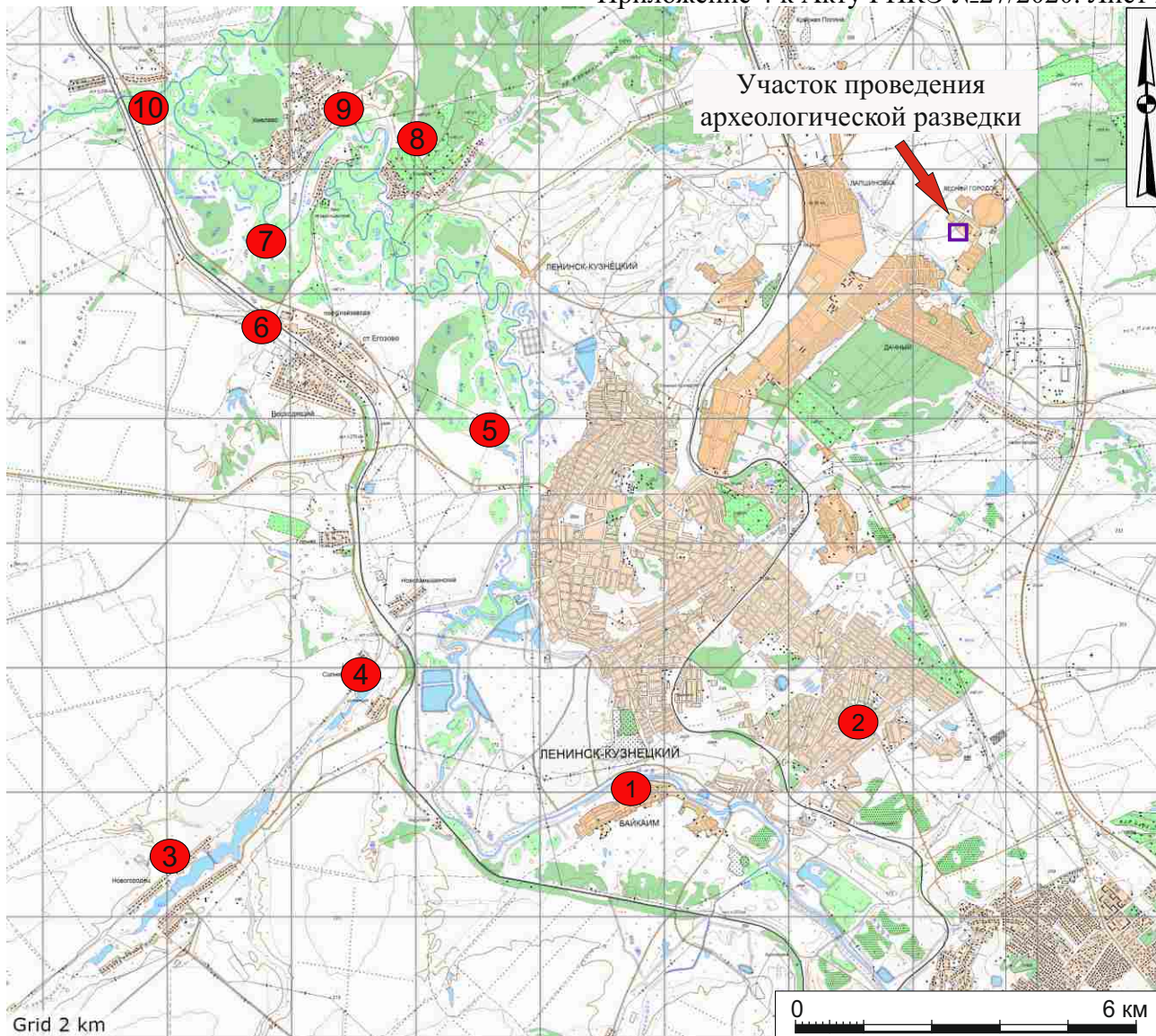
Геоданные		
N	X	Y
н1	551862.59	1349678.44
н2	551760.57	1349588.64
н3	551676.69	1349701.21
н4	551780.78	1349785.18
Периметр 545 м		

Каталог координат точек фотофиксации и мест археологических раскритий археологической разведки по объекту «Посадочная площадка для вертолетов в районе г. Ленинск-Кузнецкий» в Ленинск-Кузнецком городском округе Кемеровской области. Система координат WGS-84.

	СШ	ВД
Точки фотофиксации		
№1	54°42'20.88"	86°14'18.41"
№2	54°42'19.79"	86°14'16.46"
№3	54°42'19.15"	86°14'15.84"
№4	54°42'18.83"	86°14'14.61"
№5	54°42'18.56"	86°14'15.32"
№6	54°42'18.43"	86°14'13.78"
№7	54°42'18.04"	86°14'14.74"
№8	54°42'18.04"	86°14'13.09"
№9	54°42'17.05"	86°14'13.66"
№10	54°42'17.55"	86°14'14.01"
№11	54°42'17.48"	86°14'12.77"
Археологические раскрития		
Шурф №1	54°42'17.46"	86°14'12.24"
Шурф №2	54°42'17.39"	54°42'17.39"



Рис. 1. Археологическое обследование земельного участка, подлежащего воздействию земельных, строительных, хозяйственных и иных работ для разработки раздела проектно-сметной документации по объекту «Посадочная площадка для вертолетов в районе г. Ленинск-Кузнецкий» в Ленинск-Кузнецком городском округе Кемеровской области. Расположение Ленинск-Кузнецкого городского округа.



1. Татарские могилки
2. Поселение Байкаим 1
3. Одиночный курган Новгородец
4. Курганные группы Солнечный 1 - 3
5. Курганная группа Егозово 3
6. Одиночный курган Егозово 2
7. Поселение Егозово 3
8. Курганный могильник Егозово 1
9. Одиночный курган Хмелево
10. Сапоговские курганы

**УСЛОВНЫЕ ОБОЗНАЧЕНИЯ**

**1** объекты археологического наследия Ленинск-Кузнецкого городского округа и Ленинск-Кузнецкого муниципального округа

Рис. 2. Археологическое обследование земельного участка, подлежащего воздействию земельных, строительных, хозяйственных и иных работ для разработки раздела проектно-сметной документации по объекту «Посадочная площадка для вертолетов в районе г. Ленинск-Кузнецкий» в Ленинск-Кузнецком городском округе. Карта археологических памятников Ленинск-Кузнецкого городского округа и сопредельных территорий.

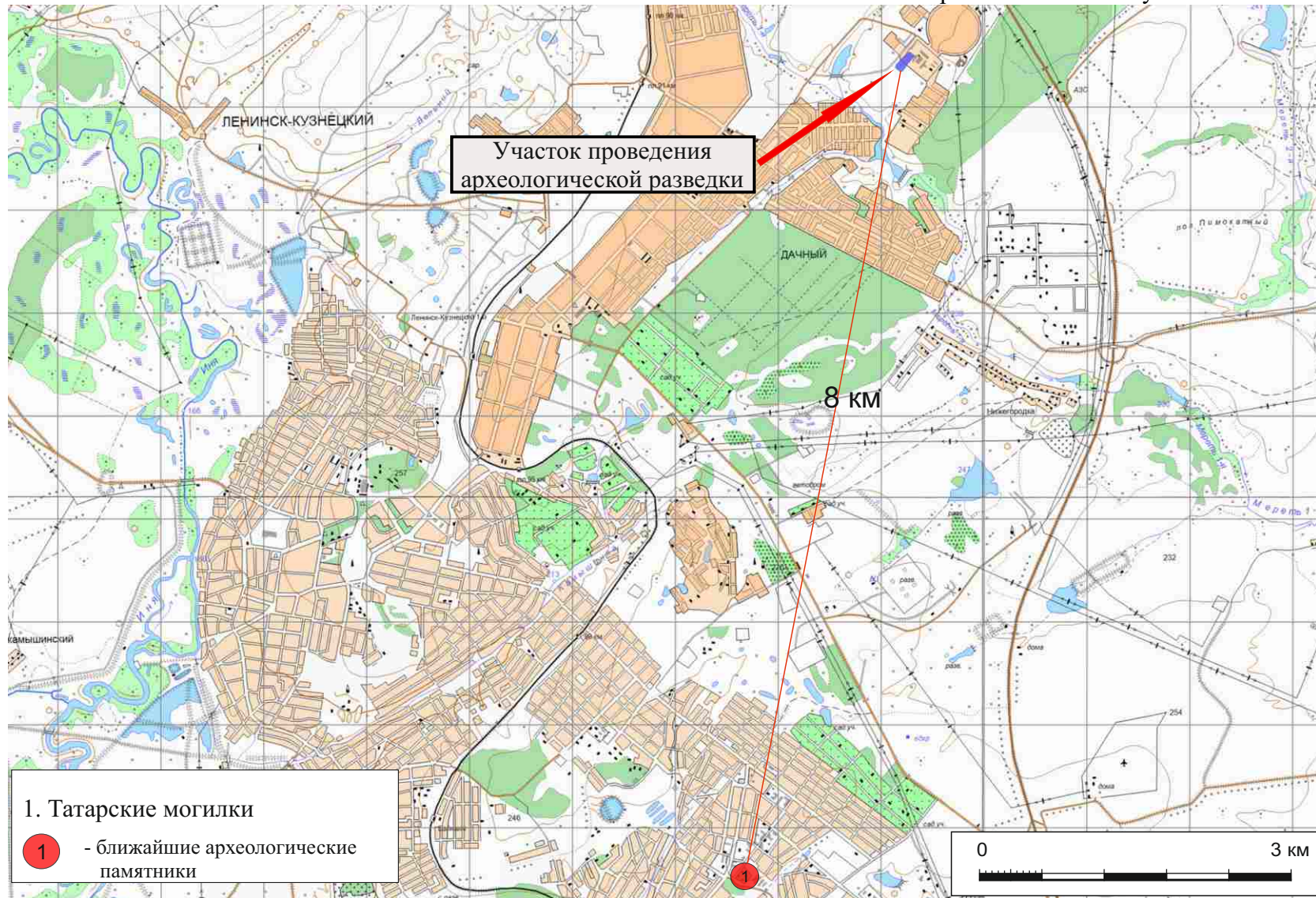


Рис. 3. Археологическое обследование земельного участка, подлежащего воздействию земельных, строительных, хозяйственных и иных работ для разработки раздела проектно-сметной документации по объекту «Посадочная площадка для вертолетов в районе г. Ленинск-Кузнецкий» в Ленинск-Кузнецком городском округе. Схема расположения ближайших к участку проведения археологических работ объектов археологического наследия на территории Ленинск-Кузнецкого городского округа.





Рис. 4. Ситуационный план земельного участка, подлежащего воздействию земельных, строительных, хозяйственных и иных работ для разработки раздела проектно-сметной документации по объекту «Посадочная площадка для вертолетов в районе г. Ленинск-Кузнецкий» в Ленинск-Кузнецком городском округе.

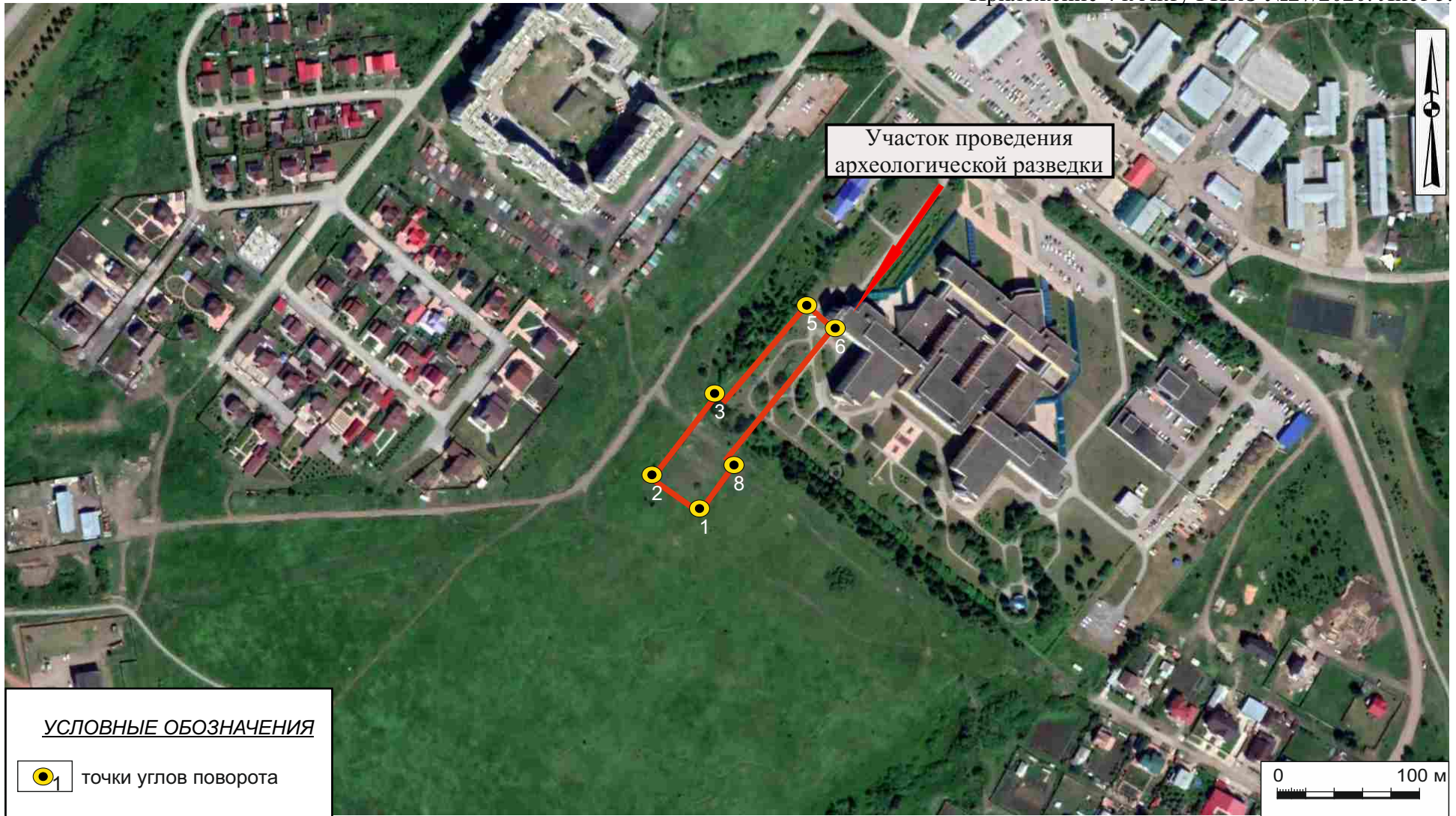


Рис. 5. Границы земельного участка, подлежащего воздействию земельных, строительных, хозяйственных и иных работ для разработки раздела проектно-сметной документации по объекту «Посадочная площадка для вертолетов в районе г. Ленинск-Кузнецкий» в Ленинск-Кузнецком городском округе. Абрис участка представлен по координатам (поворотным точкам) Заказчика на спутниковом снимке геоинформационной системы Google Earth Pro (съемка 22.06.2020 г.).



Рис. 6. Археологическое обследование земельного участка, подлежащего воздействию земельных, строительных, хозяйственных и иных работ для разработки раздела проектно-сметной документации по объекту «Посадочная площадка для вертолетов в районе г. Ленинск-Кузнецкий» в Ленинск-Кузнецком городском округе. Расположение точек фотофиксации и археологических раскритий на спутниковом снимке геоинформационной системы Google Earth Pro (съемка 22.06.2020 г.).

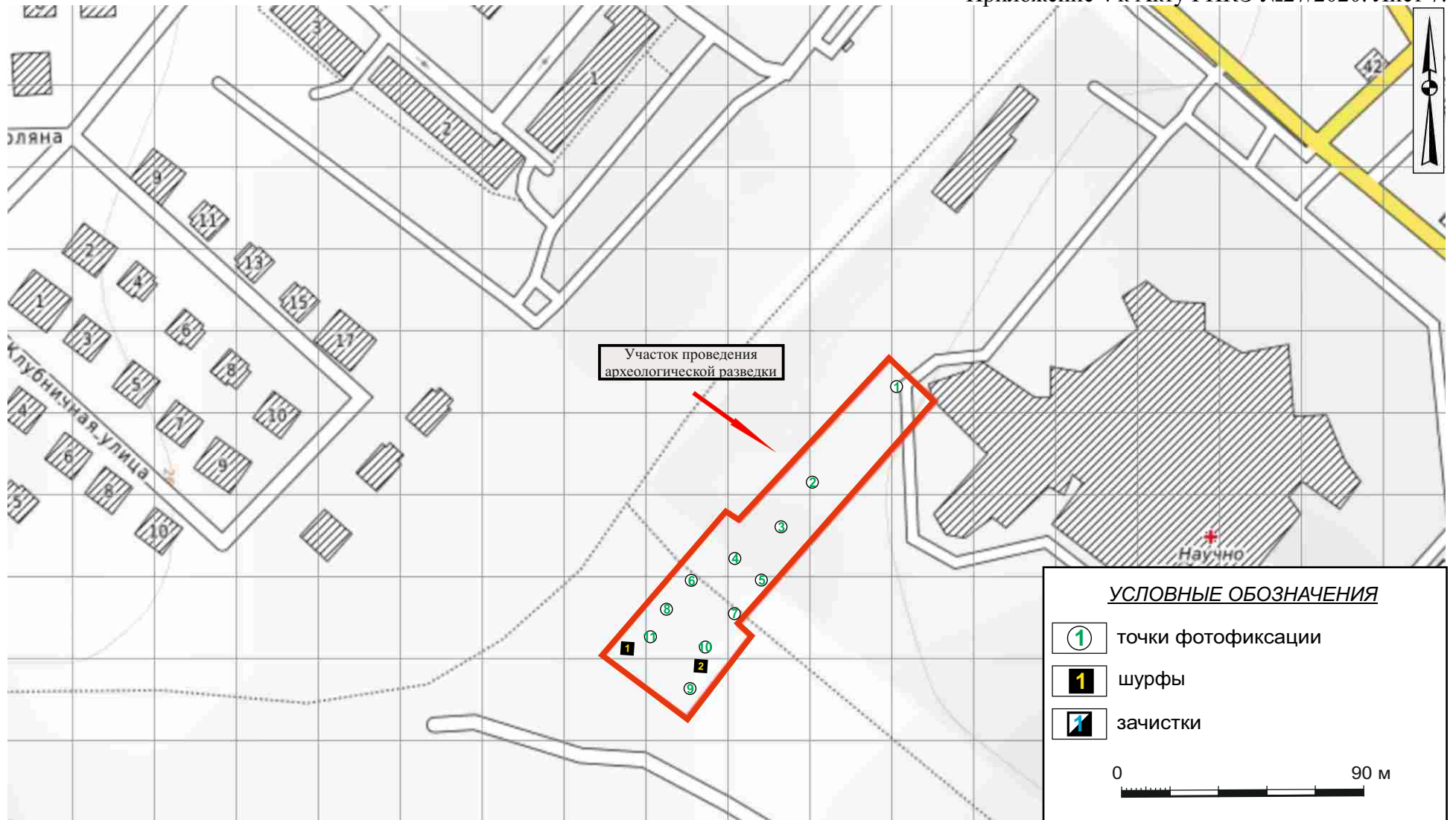


Рис. 7. Археологическое обследование земельного участка, подлежащего воздействию земельных, строительных, хозяйственных и иных работ для разработки раздела проектно-сметной документации по объекту «Посадочная площадка для вертолетов в районе г. Ленинск-Кузнецкий» в Ленинск-Кузнецком городском округе. Расположение точек фотофиксации и археологических раскритий на топографическом плане.

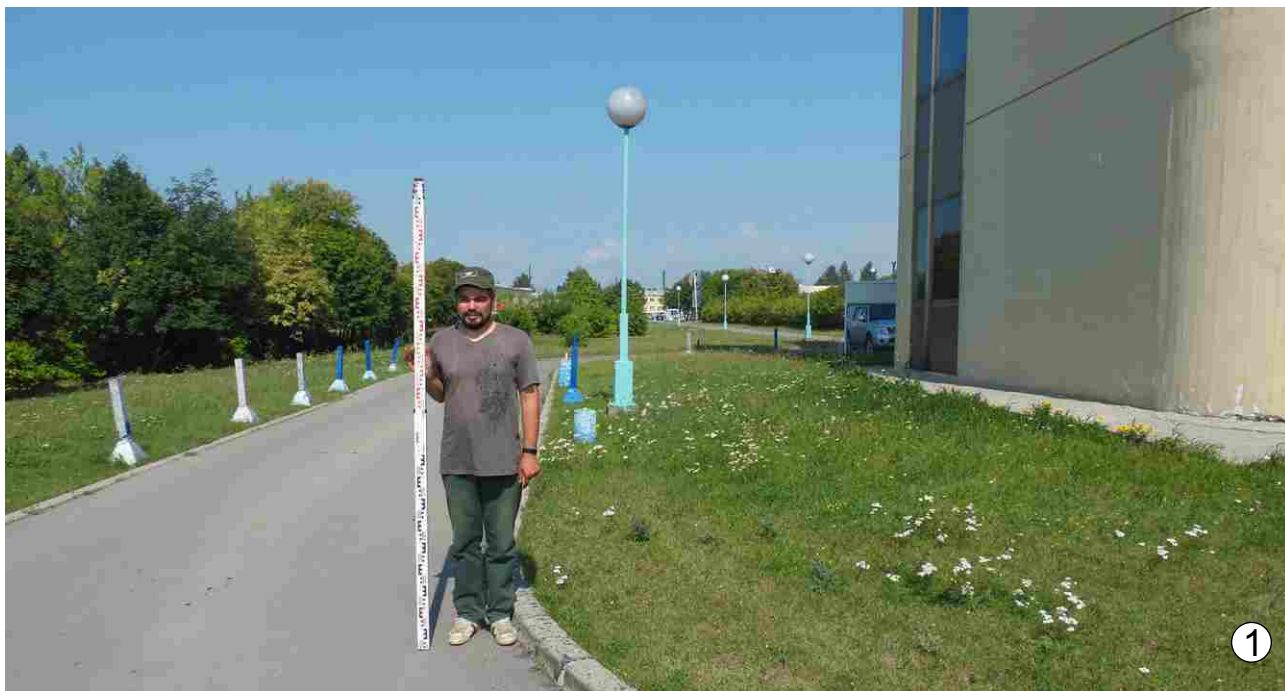


Рис. 8. Археологическое обследование земельного участка, подлежащего воздействию земельных, строительных, хозяйственных и иных работ для разработки раздела проектно-сметной документации по объекту «Посадочная площадка для вертолетов в районе г. Ленинск-Кузнецкий» в Ленинск-Кузнецком городском округе. Точка фотофиксации № 1. 1 - вид на СВ. 2 - вид на СЗ.



Рис. 9. Археологическое обследование земельного участка, подлежащего воздействию земельных, строительных, хозяйственных и иных работ для разработки раздела проектно-сметной документации по объекту «Посадочная площадка для вертолетов в районе г. Ленинск-Кузнецкий» в Ленинск-Кузнецком городском округе. Точка фотофиксации № 1. 1 - вид на ЮЗ. 2 - вид на ЮВ.



Рис. 10. Археологическое обследование земельного участка, подлежащего воздействию земельных, строительных, хозяйственных и иных работ для разработки раздела проектно-сметной документации по объекту «Посадочная площадка для вертолетов в районе г. Ленинск-Кузнецкий» в Ленинск-Кузнецком городском округе. Точка фотофиксации № 2. 1 - вид на ЮЗ. 2 - вид на СЗ.



Рис. 11. Археологическое обследование земельного участка, подлежащего воздействию земельных, строительных, хозяйственных и иных работ для разработки раздела проектно-сметной документации по объекту «Посадочная площадка для вертолетов в районе г. Ленинск-Кузнецкий» в Ленинск-Кузнецком городском округе. Точка фотофиксации № 2. 1 - вид на СВ. 2 - вид на ЮВ.





Рис. 12. Археологическое обследование земельного участка, подлежащего воздействию земельных, строительных, хозяйственных и иных работ для разработки раздела проектно-сметной документации по объекту «Посадочная площадка для вертолетов в районе г. Ленинск-Кузнецкий» в Ленинск-Кузнецком городском округе. Точка фотофиксации № 3. 1 - вид на СВ. 2 - вид на ЮВ.



Рис. 13. Археологическое обследование земельного участка, подлежащего воздействию земельных, строительных, хозяйственных и иных работ для разработки раздела проектно-сметной документации по объекту «Посадочная площадка для вертолетов в районе г. Ленинск-Кузнецкий» в Ленинск-Кузнецком городском округе. Точка фотофиксации № 3. 1 - вид на ЮЗ. 2 - вид на СЗ.



Рис. 14. Археологическое обследование земельного участка, подлежащего воздействию земельных, строительных, хозяйственных и иных работ для разработки раздела проектно-сметной документации по объекту «Посадочная площадка для вертолетов в районе г. Ленинск-Кузнецкий» в Ленинск-Кузнецком городском округе. Точка фотофиксации № 4. 1 - вид на ЮЗ. 2 - вид на СЗ.

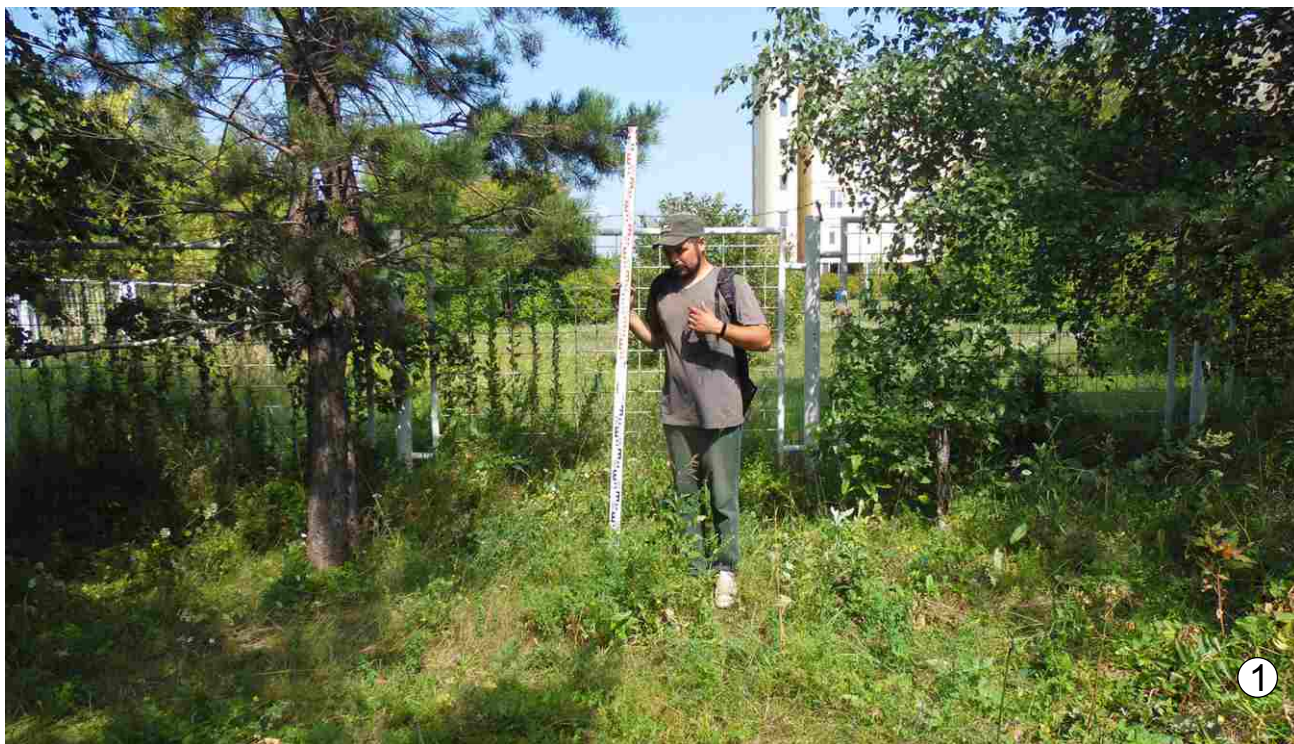


Рис. 15. Археологическое обследование земельного участка, подлежащего воздействию земельных, строительных, хозяйственных и иных работ для разработки раздела проектно-сметной документации по объекту «Посадочная площадка для вертолетов в районе г. Ленинск-Кузнецкий» в Ленинск-Кузнецком городском округе. Точка фотофиксации № 4. 1 - вид на СВ. 2 - вид на ЮВ.



Рис. 16. Археологическое обследование земельного участка, подлежащего воздействию земельных, строительных, хозяйственных и иных работ для разработки раздела проектно-сметной документации по объекту «Посадочная площадка для вертолетов в районе г. Ленинск-Кузнецкий» в Ленинск-Кузнецком городском округе. Точка фотофиксации № 5. 1 - вид на ЮЗ. 2 - вид на СЗ.



Рис. 17. Археологическое обследование земельного участка, подлежащего воздействию земельных, строительных, хозяйственных и иных работ для разработки раздела проектно-сметной документации по объекту «Посадочная площадка для вертолетов в районе г. Ленинск-Кузнецкий» в Ленинск-Кузнецком городском округе. Точка фотофиксации № 5. 1 - вид на СВ. 2 - вид на ЮВ.



Рис. 18. Археологическое обследование земельного участка, подлежащего воздействию земельных, строительных, хозяйственных и иных работ для разработки раздела проектно-сметной документации по объекту «Посадочная площадка для вертолетов в районе г. Ленинск-Кузнецкий» в Ленинск-Кузнецком городском округе. Точка фотофиксации № 6. 1 - вид на СВ. 2 - вид на ЮВ.



Рис. 19. Археологическое обследование земельного участка, подлежащего воздействию земельных, строительных, хозяйственных и иных работ для разработки раздела проектно-сметной документации по объекту «Посадочная площадка для вертолетов в районе г. Ленинск-Кузнецкий» в Ленинск-Кузнецком городском округе. Точка фотофиксации № 6. 1 - вид на ЮЗ. 2 - вид на СЗ.





Рис. 20. Археологическое обследование земельного участка, подлежащего воздействию земельных, строительных, хозяйственных и иных работ для разработки раздела проектно-сметной документации по объекту «Посадочная площадка для вертолетов в районе г. Ленинск-Кузнецкий» в Ленинск-Кузнецком городском округе. Точка фотофиксации № 7. 1 - вид на СЗ. 2 - вид на СВ.



Рис. 21. Археологическое обследование земельного участка, подлежащего воздействию земельных, строительных, хозяйственных и иных работ для разработки раздела проектно-сметной документации по объекту «Посадочная площадка для вертолетов в районе г. Ленинск-Кузнецкий» в Ленинск-Кузнецком городском округе. Точка фотофиксации № 7. 1 - вид на ЮВ. 2 - вид на ЮЗ.



Рис. 22. Археологическое обследование земельного участка, подлежащего воздействию земельных, строительных, хозяйственных и иных работ для разработки раздела проектно-сметной документации по объекту «Посадочная площадка для вертолетов в районе г. Ленинск-Кузнецкий» в Ленинск-Кузнецком городском округе. Точка фотофиксации № 8. 1 - вид на ЮЗ. 2 - вид на СЗ.



Рис. 23. Археологическое обследование земельного участка, подлежащего воздействию земельных, строительных, хозяйственных и иных работ для разработки раздела проектно-сметной документации по объекту «Посадочная площадка для вертолетов в районе г. Ленинск-Кузнецкий» в Ленинск-Кузнецком городском округе. Точка фотофиксации № 8. 1 - вид на СВ. 2 - вид на СЗ.



Рис. 24. Археологическое обследование земельного участка, подлежащего воздействию земельных, строительных, хозяйственных и иных работ для разработки раздела проектно-сметной документации по объекту «Посадочная площадка для вертолетов в районе г. Ленинск-Кузнецкий» в Ленинск-Кузнецком городском округе. Точка фотофиксации № 9. 1 - вид на ЮВ. 2 - вид на ЮЗ.



Рис. 25. Археологическое обследование земельного участка, подлежащего воздействию земельных, строительных, хозяйственных и иных работ для разработки раздела проектно-сметной документации по объекту «Посадочная площадка для вертолетов в районе г. Ленинск-Кузнецкий» в Ленинск-Кузнецком городском округе. Точка фотофиксации № 9. 1 - вид на СЗ. 2 - вид на СВ.



Рис. 26. Археологическое обследование земельного участка, подлежащего воздействию земельных, строительных, хозяйственных и иных работ для разработки раздела проектно-сметной документации по объекту «Посадочная площадка для вертолетов в районе г. Ленинск-Кузнецкий» в Ленинск-Кузнецком городском округе. Точка фотофиксации № 10. 1 - вид на СЗ. 2 - вид на ЮВ.



Рис. 27. Археологическое обследование земельного участка, подлежащего воздействию земельных, строительных, хозяйственных и иных работ для разработки раздела проектно-сметной документации по объекту «Посадочная площадка для вертолетов в районе г. Ленинск-Кузнецкий» в Ленинск-Кузнецком городском округе. Точка фотофиксации № 11. 1 - вид на ЮВ. 2 - вид на ЮЗ.





Рис. 28. Археологическое обследование земельного участка, подлежащего воздействию земельных, строительных, хозяйственных и иных работ для разработки раздела проектно-сметной документации по объекту «Посадочная площадка для вертолетов в районе г. Ленинск-Кузнецкий» в Ленинск-Кузнецком городском округе. Точка фотофиксации № 11. 1 - вид на СЗ. 2 - вид на СВ.

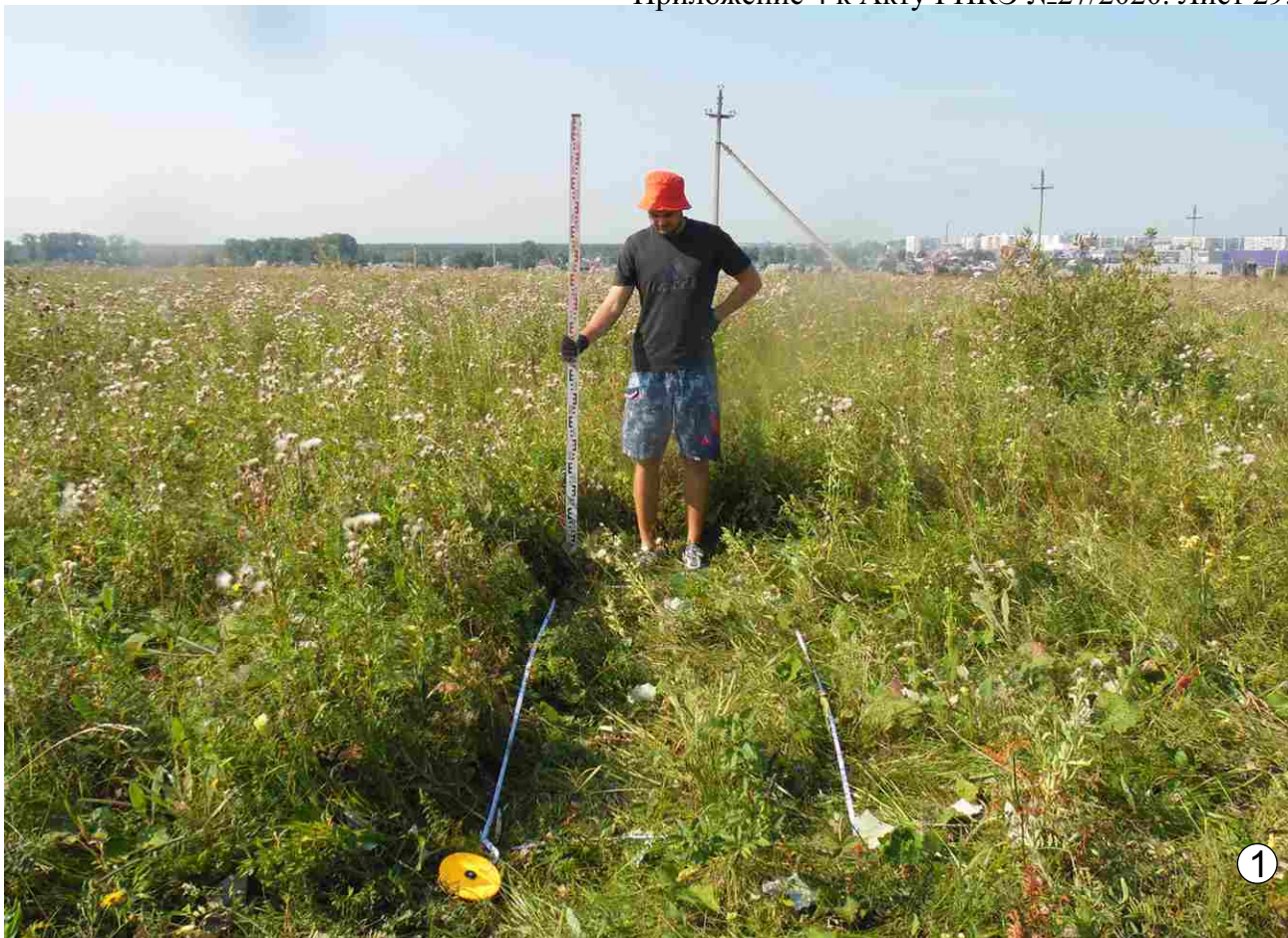


Рис. 29. Археологическое обследование земельного участка, подлежащего воздействию земельных, строительных, хозяйственных и иных работ для разработки раздела проектно-сметной документации по объекту «Посадочная площадка для вертолетов в районе г. Ленинск-Кузнецкий» в Ленинск-Кузнецком городском округе. Шурф №1: 1 - разметка; 2 - после выборки. Везде вид с северо-востока.



Рис. 30. Археологическое обследование земельного участка, подлежащего воздействию земельных, строительных, хозяйственных и иных работ для разработки раздела проектно-сметной документации по объекту «Посадочная площадка для вертолетов в районе г. Ленинск-Кузнецкий» в Ленинск-Кузнецком городском округе. Шурф №1: 1 - юго-западная стенка; 2 - после рекультивации. Везде вид с северо-востока.



Рис. 31. Археологическое обследование земельного участка, подлежащего воздействию земельных, строительных, хозяйственных и иных работ для разработки раздела проектно-сметной документации по объекту «Посадочная площадка для вертолетов в районе г. Ленинск-Кузнецкий» в Ленинск-Кузнецком городском округе. Шурф №2: 1 - разметка; 2 - после выборки. Везде вид с юго-запада.



Рис. 32. Археологическое обследование земельного участка, подлежащего воздействию земельных, строительных, хозяйственных и иных работ для разработки раздела проектно-сметной документации по объекту «Посадочная площадка для вертолетов в районе г. Ленинск-Кузнецкий» в Ленинск-Кузнецком городском округе. Шурф №2: 1 - север-восточная стенка; 2 - после рекультивации. Везде вид с юго-запада.

**ДОГОВОР НА ВЫПОЛНЕНИЕ  
НАУЧНО-ИССЛЕДОВАТЕЛЬСКИХ РАБОТ № ИЭЧ-14/2020-ГИКЭ**

г. Кемерово

15 июля 2020 г.

Общество с ограниченной ответственностью «СТРОЙИЗЫСКАНИЯ» (ООО «СТРОЙИЗЫСКАНИЯ»), в лице директора Островского Николая Александровича, действующего на основании Устава, именуемое в дальнейшем «Заказчик», с одной стороны, и

Федеральное государственное бюджетное научное учреждение «Федеральный исследовательский центр угля и углехимии Сибирского отделения Российской академии наук» (ФИЦ УУХ СО РАН), в лице директора Кочеткова Валерия Николаевича, действующего на основании Устава, именуемое далее «Исполнитель», с другой стороны, совместно именуемые «Стороны», заключили настоящий договор о нижеследующем:

**1. Предмет договора**

1.1. Исполнитель принимает на себя обязательства по выполнению работ по археологическому обследованию и проведению государственной историко-культурной экспертизы (ГИКЭ) земельных участков, подлежащих воздействию земельных, строительных, хозяйственных и иных работ для раздела проектной документации по следующим титулам:

- 1) «Парк со спортивным ядром, расположенный вблизи МБОУ «Лицей №1» в районе Красный Камень г. Киселевска» (Киселевский городской округ Кузбасса),
- 2) «Выполнение работ по инженерным изысканиям и разработке проектно-сметной документации на строительство кладбища традиционного захоронения, расположенного в Кемеровской области, Калтанский городской округ, г. Калтан»,
- 3) «Сельский дом культуры со зрительным залом на 180 мест в Новокузнецком муниципальном районе, п. Загорский» (Новокузнецкий муниципальный район Кузбасса),
- 4) «Кемеровская область, г. Киселевск, проезд Западный, 6. Физкультурно-оздоровительный комплекс с плавательным бассейном» (Киселевский городской округ Кузбасса),
- 5) «Посадочная площадка для вертолетов в районе г. Кемерово» (Кемеровский городской округ Кузбасса),
- 6) «Посадочная площадка для вертолетов в районе г. Ленинск-Кузнецкий» (Ленинск-Кузнецкий городской округ Кузбасса),
- 7) «Многопрофильная поликлиника для обслуживания взрослого населения, детского населения на 700 посещений в смену и женская консультация на 80 посещений в смену. Кемеровская обл., г. Киселевск, мкр. Красный Камень» (Киселевский городской округ Кузбасса).

а Заказчик обязуется предоставить Исполнителю все необходимые для выполнения Работ сведения, информационные материалы, принять результаты Работ и оплатить их в порядке, предусмотренном настоящим Договором.

1.2. Конкретный перечень выполняемых в соответствии с настоящим Договором Работ, основные технические и иные требования к ним, сроки выполнения Работ и их цена определяется Техническим заданием (*приложение № 1*), Календарным планом (*приложение № 2*), Расчетом стоимости (*приложение № 3*) и Протоколом соглашения о договорной цене (*приложение № 4*), которые являются неотъемлемой частью настоящего Договора.

1.3. Результатом выполненных работ является:

1.3.1. Акт государственной историко-культурной экспертизы земельных участков, подлежащих воздействию земельных, строительных, хозяйственных и иных работ по титулу

«Парк со спортивным ядром, расположенный вблизи МБОУ «Лицей №1» в районе Красный Камень г. Киселевска» (Киселевский городской округ Кузбасса).

1.3.2. Акт государственной историко-культурной экспертизы земельных участков, подлежащих воздействию земельных, строительных, хозяйственных и иных работ по титулу «Выполнение работ по инженерным изысканиям и разработке проектно-сметной документации на строительство кладбища традиционного захоронения, расположенного в Кемеровской области, Калтанский городской округ, г. Калтан».

1.3.3. Акт государственной историко-культурной экспертизы земельных участков, подлежащих воздействию земельных, строительных, хозяйственных и иных работ по титулу «Сельский дом культуры со зрительным залом на 180 мест в Новокузнецком муниципальном районе, п. Загорский» (Новокузнецкий муниципальный район Кузбасса).

1.3.4. Акт государственной историко-культурной экспертизы земельных участков, подлежащих воздействию земельных, строительных, хозяйственных и иных работ по титулу «Кемеровская область, г. Киселевск, проезд Западный, 6. Физкультурно-оздоровительный комплекс с плавательным бассейном» (Киселевский городской округ Кузбасса).

1.3.5. Акт государственной историко-культурной экспертизы земельных участков, подлежащих воздействию земельных, строительных, хозяйственных и иных работ по титулу «Посадочная площадка для вертолетов в районе г. Кемерово» (Кемеровский городской округ Кузбасса).

1.3.6. Акт государственной историко-культурной экспертизы земельных участков, подлежащих воздействию земельных, строительных, хозяйственных и иных работ по титулу «Посадочная площадка для вертолетов в районе г. Ленинск-Кузнецкий» (Ленинск-Кузнецкий городской округ Кузбасса).

1.3.7. Акт государственной историко-культурной экспертизы земельных участков, подлежащих воздействию земельных, строительных, хозяйственных и иных работ по титулу «Многопрофильная поликлиника для обслуживания взрослого населения, детского населения на 700 посещений в смену и женская консультация на 80 посещений в смену. Кемеровская обл., г. Киселевск, мкр. Красный Камень» (Киселевский городской округ Кузбасса).

1.4. Исполнитель обязан выполнить работы (провести научные исследования) лично.

Он вправе привлекать к исполнению настоящего договора третьих лиц без дополнительного согласования с Заказчиком. В случае этом случае Исполнитель несет ответственность перед Заказчиком за действия третьих лиц как за свои собственные.

1.5. В случае возникновения противоречий между текстом настоящего договора и заданиями, приложенными к нему, применяются положения заданий.

## **2. Порядок проведения археологических полевых работ и ГИКЭ, право ФИЦ УУХ СО РАН на их проведение**

2.1. В соответствии с пунктами 1, 7 статьи 45.1 Федерального закона от 25.06.2002 № 73-ФЗ «Об объектах культурного наследия (памятниках истории и культуры) народов Российской Федерации» научные исследования по выявлению и изучению объектов археологического наследия (**археологические полевые работы**) проводятся путем археологических разведок, раскопок и наблюдений.

Порядок проведения археологических полевых работ определяется Российской академией наук.

Постановлением Бюро Отделения историко-филологических наук Российской академии наук от 20.06.2018 г. № 32 утверждено Положение о порядке проведения археологических полевых работ и составления научной отчетной документации.

Документом, подтверждающий право на проведение археологических полевых работ, является разрешение (открытый лист), выдаваемый Министерством культуры РФ сроком не более чем на один год.

2.2. В соответствии со ст. 29 Федерального закона от 25.06.2002 г. № 73-ФЗ «Об объектах культурного наследия (памятниках истории и культуры) народов Российской Федерации» **государственная историко-культурная экспертиза** проводится на основе принципов: научной обоснованности, объективности и законности; презумпции сохранности объекта культурного наследия при любой намечаемой хозяйственной деятельности; соблюдения требований безопасности в отношении объекта культурного наследия; достоверности и полноты информации, предоставляемой заинтересованным лицом на экспертизу; независимости экспертов.

Порядок проведения государственной историко-культурной экспертизы устанавливается Правительством РФ.

В соответствии с Положением о государственной историко-культурной экспертизе, утв. утв. Постановлением Правительства РФ от 15.07.2009 г. № 569, результаты экспертизы излагаются в заключении экспертизы, которое оформляется в виде Акта в электронном виде и подписывается усиленной квалифицированной электронной подписью.

Заключение историко-культурной экспертизы является основанием для принятия соответствующим органом охраны объектов культурного наследия решения о возможности проведения земляных, строительных, мелиоративных, хозяйственных и иных работ, осуществление которых может оказывать прямое или косвенное воздействие на объект культурного наследия.

2.3. **ФИЦ УУХ СО РАН имеет право** на проведение археологических полевых работ и государственной историко-культурной экспертизы (ГИКЭ) на основании Устава ФИЦ УУХ СО РАН, п.7 Положения о государственной историко-культурной экспертизе, утв. Постановлением Правительства РФ от 15.07.2009 г. № 569:

2.3.1. Цель деятельности Центра - проведение фундаментальных, поисковых и прикладных научных исследований, в т.ч. в области сохранения исторического наследия угольных регионов - п.20 Устава,

2.3.2. Основными видами деятельности Центра являются - организация и осуществление археологических полевых работ по профилю Центра (археологические разведки, археологические раскопки, археологические наблюдения), проведение научных и научно-технических экспертиз по профилю Центра - п.п.22.11, 22.20 Устава.

2.3.3. Центр вправе заниматься приносящей доход деятельностью - п.25 Устава,

2.3.4. В трудовых отношениях с Центром состоят работники, соответствующие установленным квалификационным требованиям (высшее профессиональное образование по направлению (специальности), соответствующему профилю экспертной деятельности, стаж археологических полевых работ не менее 10 лет) и имеющие статус аттестованных экспертов, присвоенный приказом Минкультуры России.

### 3. Обязанности сторон

3.1. Исполнитель обязуется:

3.1.1. выполнить Работы в объеме, в сроки и в соответствии с требованиями, определенными Техническим заданием и Календарным планом;

3.1.2. в случае возникновения обстоятельств, замедляющих ход работ против сроков, установленных Календарным планом, немедленно поставить об этом в известность Заказчика для принятия соответствующих мер;

3.1.3. сдать Заказчику результат выполненных Работ.



3.2. Заказчик обязуется:

3.2.1. принять у Исполнителя выполненные Работы;

3.2.2. оплатить Исполнителю выполненные Работы;

3.2.3. предоставлять по запросам Исполнителя всю необходимую информацию для выполнения Работ;

3.2.4. если в ходе Работ обнаруживается невозможность достижения результатов вследствие обстоятельств, не зависящих от Исполнителя, оплатить стоимость работ, проведенных до выявления невозможности получить предусмотренные настоящим договором результаты, но не свыше соответствующей части цены работ, указанной в договоре;

3.2.5. В случае изменения исходных данных или увеличения объема Работ по не зависящим от Исполнителя обстоятельствам, в соответствии с условиями дополнительного соглашения к Договору возместить Исполнителю дополнительные расходы и/или оплатить дополнительное вознаграждение, если объемы работ (величина участков обследования) превысят 10% (десять процентов) от площади объектов обследования, установленных в Техническом задании настоящего Договора (*Приложение №1*).

#### 4. Цена договора и порядок расчетов

4.1. Цена договора (стоимость Работ) составляет \_\_\_\_\_, НДС не облагается в соответствии с пп.16 п.3 ст.149 Налогового кодекса РФ.

4.2. Расчеты между Сторонами осуществляются следующим образом:

4.2.1. Аванс в размере \_\_\_\_\_, оплачивается не позднее **10 (десяти) рабочих дней** с момента заключения договора.

4.2.2. Окончательный расчет в размере \_\_\_\_\_, производится Заказчиком в течение **10 (десяти) рабочих дней** после подписания Сторонами Акта сдачи-приемки выполненных работ.

4.3. Оплата производится Заказчиком путем перечисления денежных средств на расчетный счет Исполнителя по реквизитам, указанным в разделе 10 настоящего Договора.

4.4. Обязательства Заказчика по оплате выполненных работ по настоящему договору считаются выполненными со дня списания денежных средств с расчетного счета Заказчика.

4.5. В случае неполучения от Заказчика аванса в установленный срок Исполнитель вправе не приступать к работам, а начатые работы приостановить до получения аванса. Срок выполнения работ по договору в этом случае продляется соразмерно количеству дней приостановки работ. О приостановке работ Исполнитель направляет Заказчику письменное уведомление.

#### 5. Сроки выполнения работ и порядок сдачи-приемки

5.1. Срок выполнения работ по настоящему договору:

**Начало – 15.07.2020 года,**

**Окончание – 15.09.2020 года.**

5.2. Сдача-приемка работ осуществляется после завершения всех этапов работ, предусмотренных календарным планом.

5.3. Приемка работ Заказчиком осуществляется в течение **5 (пяти) рабочих дней** с момента получения Заказчиком от Исполнителя Акта ГИКЭ в электронном виде и Акта сдачи-приемки работ (в 2-х экз.) в бумажном виде. Заказчик обязан подписать акт сдачи-приемки работ, скрепив его печатью, и один экземпляр вернуть Исполнителю или сделать мотивированный отказ от подписания данного акта в этот же срок.

5.4. После получения Исполнителем мотивированного отказа Заказчика от приемки работ Сторонами в течение 5 (пяти) рабочих дней составляется двусторонний акт с перечнем необходимых доработок, сроков и условий их выполнения.

5.5. Если Заказчик не представит подписанный Акт сдачи-приемки работ или мотивированный отказ от подписания акта в течение срока, установленного в п.5.3 настоящего договора, то работы по договору считаются принятыми, а акт – подписанным.

5.6. В случае досрочного выполнения работ Исполнитель имеет право сдать, а Заказчик обязан принять выполненные работы согласно акту сдачи-приемки работ.

## **6. Ответственность Сторон**

6.1. За невыполнение или ненадлежащее выполнение обязательств по настоящему Договору Исполнитель и Заказчик несут ответственность в соответствии с действующим законодательством и настоящим договором.

6.2. За нарушение срока окончания работ (п. 5.1 договора) Заказчик вправе потребовать от Исполнителя уплаты неустойки за каждый день просрочки в размере 0,1% от цены договора.

6.3. За нарушение срока оплаты аванса и окончательного расчета (п. 4.2 договора) Исполнитель вправе потребовать от Заказчика уплаты неустойки за каждый день просрочки в размере 0,1% от неоплаченной в срок суммы.

## **7. Порядок разрешения споров**

7.1. Стороны будут стремиться к разрешению всех возможных споров и разногласий, которые могут возникнуть по Договору или в связи с ним, путем переговоров.

7.2. Споры, не урегулированные путем переговоров, подлежат урегулированию в претензионном порядке. Письменная претензия направляется Стороне заказным письмом с уведомлением о вручении. Срок на рассмотрение претензии составляет 14 календарных дней с момента ее получения. Письменный ответ на претензию должен быть направлен Стороной заказным письмом с уведомлением о вручении.

7.3. Споры, не урегулированные в претензионном порядке, передаются на рассмотрение Арбитражного суда по месту нахождения Истца в порядке, предусмотренном действующим законодательством РФ.

## **8. Срок действия, изменение и досрочное расторжение договора**

8.1. Договор действует с момента заключения по 31.12.2020 г.

8.2. Все изменения и дополнения к Договору действительны, если совершены в письменной форме и подписаны обеими Сторонами. Соответствующие дополнительные соглашения Сторон являются неотъемлемой частью Договора. В случае если отдельные положения дополнительных соглашений Сторон будут противоречить положениям настоящего договора, то силу будут иметь положения дополнительных соглашений.

8.3. Расторжение Договора допускается по соглашению Сторон, по решению суда, а также в случае одностороннего отказа Стороны Договора от исполнения Договора в соответствии с гражданским законодательством и настоящим договором.

## **9. Заключительные положения**

9.1. Договор составлен в двух экземплярах, по одному для каждой из Сторон.

9.2. Стороны вправе осуществлять переписку, в т.ч. направлять запросы, предоставлять друг другу оперативную информацию, необходимую для исполнения договора, как заказными

письмами с уведомлением о вручении, так и по электронной почте, по адресам, указанным в п.10 настоящего договора. Претензии направляются в порядке, установленном п.7.2 настоящего договора.

9.3. К настоящему Договору в качестве его неотъемлемых частей прилагаются:

- Техническое задание на выполнение работ (*Приложение № 1*);
- Календарный план выполнения работ (*приложение № 2*),
- Расчет стоимости (*приложение № 3*),
- Протокол соглашения о договорной цене (*приложение № 4*).

### 10. Юридические адреса и реквизиты сторон

**Заказчик**

**ООО «СТРОЙИЗЫСКАНИЯ»**

Юридический адрес: 654211, Россия,  
 Кемеровская область, Новокузнецкий район, п. Металлургов, ул. Молодежная, 7  
 Почтовый адрес: 654066, Кемеровская область, г. Новокузнецк, ул. Грдины, 23  
 ИНН 4238010316, КПП 425201001  
 ОГРН 1024202129049, ОКВЭД 72.12.45  
 Банковские реквизиты:  
 р/сч 40702810226170101159  
 Кемеровское отделение № 8615  
 ПАО Сбербанк  
 корр. сч. 30101810200000000612  
 БИК 043207612  
 Эл.адрес: [iziskaniy@mail.ru](mailto:iziskaniy@mail.ru)  
 Тел. 8(3843)35-34-10

**Исполнитель**

**ФИЦ УУХ СО РАН**

Адрес (место нахождения):  
 650000, Кемеровская область,  
 г. Кемерово, проспект Советский, д.18  
 ИНН 4207002065, КПП 420501001  
 ОГРН 1024200718739, ОКВЭД 72.19  
 Платежные реквизиты:  
 УФК по Кемеровской области  
 (п/с 20396Ц17400)  
 р/с 40501810700002000001  
 Отделение Кемерово г. Кемерово  
 БИК 043207001  
 КБК (000000000000000000130)  
 Эл.адрес: [kuzbass-gike@mail.ru](mailto:kuzbass-gike@mail.ru)  
 Тел. 8(3842) 36 34 62 (приемная),  
 36 41 29 (экономисты).

Директор



Островский Н.А.

Директор



В.Н. Кочетков



Министерство культуры Российской Федерации

# ОТКРЫТЫЙ ЛИСТ

№ 1873-2020

Настоящий открытый лист выдан:

*Марочкину Алексею Геннадьевичу*

*паспорт 3204 № 083665*

(серия номер паспорта)

на право проведения археологических полевых работ  
в зоне строительства парка со спортивным ядром вблизи МБОУ «Лицей № 1», многопрофильной поликлиники для обслуживания взрослого населения, детского населения на 700 посещений в смену и женской консультации на 80 посещений в смену в мкр. Красный Камень, физкультурно-оздоровительного комплекса с плавательным бассейном в г. Киселевске; кладбища традиционного захоронения в г. Калтане; сельского дома культуры со строительным залом на 180 мест в пос. Загорский в Новокузнецком районе; посадочных площадок для вертолетов в районе г. Кемерово и в районе г. Ленинск-Кузнецкий; работ по объекту «Модуль обогащения угля класса 0-13 мм» филиала АО «УК «Кузбассразрезуголь» «Кедровский угольный разрез», промышленная площадка обогатительной фабрики «Кедровская» филиала АО «УК «Кузбассразрезуголь» «Кедровский угольный разрез» в Кемеровском районе Кемеровской области – Кузбасса.

На основании открытого листа

*Марочкин Алексей Геннадьевич*

(Ф.И.О)

имеет право производить следующие археологические полевые работы:  
*археологические разведки с осуществлением локальных земляных работ на указанной территории в целях выявления объектов археологического наследия, уточнения сведений о них и планирования мероприятий по обеспечению их сохранности.*

Передоверие права на проведение археологических полевых работ по данному открытому листу другому лицу запрещается.

Срок действия открытого листа: с 10 сентября 2020 г. по 31 декабря 2020 г.

Дата принятия решения о предоставлении открытого листа: 10 сентября 2020 г.

Первый заместитель Министра

(должность)

(подпись)

С.Г.Обрывалин

(Ф.И.О.)

Дата 10 сентября 2020 г.

МП

020862