

АКТ № 12-12-2023/5

ГОСУДАРСТВЕННОЙ ИСТОРИКО-КУЛЬТУРНОЙ ЭКСПЕРТИЗЫ

земель общей протяженностью 4481 м, подлежащих воздействию земляных, строительных, мелиоративных, хозяйственных работ по объекту капитального строительства «Строительство отпаяк от ВЛ 110 кВ Иверка-Мариинск с отпайками ВЛ 110 кВ Иверка- Антибесская с отпайками на ПС Бериккульская до ПС 3,668 км (ПС 110 кВ Воскресенка)» в Мариинском и Ижморском районах, Кемеровская область - Кузбасс в 2023 г.

Настоящий Акт государственной историко-культурной экспертизы (далее – экспертиза) составлен в соответствии с Федеральным законом от 25 июня 2002 г. № 73-ФЗ «Об объектах культурного наследия (памятниках истории и культуры) народов Российской Федерации (далее – 73-ФЗ), Положением о государственной историко-культурной экспертизе, утвержденном Постановлением Правительства Российской Федерации от 15 июля 2009 г. № 569 (далее – Положение о ГИКЭ).

Дата начала проведения экспертизы: 12.12.2023 г.

Дата окончания экспертизы: 07.02.2024 г.

Место проведения экспертизы полевые работы – Мариинский и Ижморский муниципальный округ, Кемеровская область - Кузбасс, камеральные работы – город Новосибирск

Заказчик экспертизы: Общество с ограниченной ответственностью «Региональная электромонтажная компания Сибири» (ООО «РЭК Сибири»)

Сведения об эксперте:

Полное и сокращенное наименование организации	Общество с ограниченной ответственностью «СибТерра» (ООО «СибТерра»)
Организационно-правовая форма	Общество с ограниченной ответственностью
Место нахождения	630055, Новосибирская обл., г. Новосибирск, ул. Российская, д. 21, кв. 198
ИНН	5408019350

ООО «СибТерра» как эксперт – юридическое лицо соответствует по кадровому составу требованию пп. б) п. 7 Положения о государственной историко-культурной экспертизе, утвержденному постановлением Правительства Российской Федерации от 15.07.2009 № 569.

**Сведения об эксперте из числа экспертов - сотрудников ООО «СибТерра»,
проводившего экспертизу:**

Фамилия, имя, отчество	Чикунова Ирина Юрьевна
Образование	высшее
Специальность	историк
Ученая степень (звание)	кандидат исторических наук
Стаж работы	35 лет
Место работы и должность	ООО «СибТерра», эксперт
Реквизиты аттестации Министерства культуры РФ	Приказ Минкультуры РФ № 1809 от 09.11.2021 года «Об аттестации экспертов по проведению государственной историко-культурной экспертизы»
Объекты экспертизы, на которые был аттестован эксперт	<ul style="list-style-type: none"> - выявленные объекты культурного наследия в целях обоснования целесообразности включения данных объектов в реестр; - документы, обосновывающие включение объектов культурного наследия в реестр; - документы, обосновывающие исключение объектов культурного наследия из реестра; - земли, подлежащие воздействию земляных, строительных, мелиоративных, хозяйственных работ, предусмотренных статьей 25 Лесного кодекса Российской Федерации работ по использованию лесов (за исключением работ, указанных в пунктах 3, 4 и 7 части 1 статьи 25 Лесного кодекса Российской Федерации) и иных работ, в случае, если орган охраны объектов культурного наследия не имеет данных об отсутствии на указанных землях объектов культурного наследия, включенных в реестр, выявленных объектов культурного наследия либо объектов, обладающих признаками объекта культурного наследия; - документация или разделы документации, обосновывающие меры по обеспечению сохранности объекта культурного наследия, включенного в реестр, выявленного объекта культурного наследия либо объекта, обладающего признаками объекта культурного наследия, при проведении земляных, мелиоративных, хозяйственных работ, указанных в настоящей статье работ по использованию лесов и иных работ в границах территории объекта культурного наследия либо на земельном участке, непосредственно связанном с земельным участком в границах территории объекта культурного наследия;

	- документация, за исключением научных отчетов о выполненных археологических полевых работах, содержащая результаты исследований, в соответствии с которыми определяется наличие или отсутствие объектов, обладающих признаками объекта культурного наследия, на земельных участках, подлежащих воздействию земляных, строительных, мелиоративных, хозяйственных работ, работ по использованию лесов и иных работ.
--	--------------------------------------------------------------------------------------------------------------------------------------------------------------------------------------------------------------------------------------------------------------------------------------------------------------------------------------------------------------------------------------------------------------------

Эксперт признает всю меру ответственности за достоверность сведений, изложенных в заключении экспертизы, в соответствии с законодательством Российской Федерации.

Отношения к заказчику

Эксперт:

- не имеет родственных связей с заказчиком (его должностными лицами, работниками);
- не состоит в трудовых отношениях с заказчиком;
- не имеет долговых или иных имущественных обязательств перед заказчиком;
- не владеет ценными бумагами, акциями (долями участия, паями в уставных капиталах) заказчика;
- не заинтересован в результатах исследований и решений, вытекающих из настоящего экспертного заключения, с целью получения выгоды в виде денег, ценностей, иного имущества, услуг имущественного характера или имущественных прав для себя или третьих лиц.

Цели и объект экспертизы

Цель экспертизы: определение наличия или отсутствия объектов культурного наследия, включенных в единый государственный реестр объектов культурного наследия (памятников истории и культуры) народов Российской Федерации, выявленных объектов культурного наследия либо объектов, обладающих признаками объекта культурного наследия, на земельных участках, землях лесного фонда либо в границах водных объектов или их частей, подлежащих воздействию земляных, строительных, мелиоративных, хозяйственных работ, указанных в статье 30 настоящего Федерального закона работ по использованию лесов и иных работ, в случае, если орган охраны объектов культурного наследия не имеет данных об отсутствии на указанных земельных участках, землях лесного фонда либо водных объектах или их частях объектов культурного наследия либо объектов, обладающих признаками объекта культурного наследия в соответствии со статьей 3

настоящего Федерального закона (Согласно абзацу девятому статьи 28 Закона № 73-ФЗ (в редакции, действовавшей до дня официального опубликования Федерального закона от 03.08.2018 № 342-ФЗ «О внесении изменений в Градостроительный кодекс Российской Федерации и отдельные законодательные акты Российской Федерации»).

Мероприятия по оценке воздействия запланированной хозяйственной деятельности на городскую историческую среду и памятники архитектуры не являются целью настоящей экспертизы и экспертом не рассматривались.

Объект экспертизы: земли под объект капитального строительства «Строительство отпаяк от ВЛ 110 кВ Иверка-Мариинск с отпайками ВЛ 110 кВ Иверка- Антибесская с отпайками на ПС Берикульская до ПС 3,668 км (ПС 110 кВ Воскресенка)» в Мариинском и Ижморском районах, Кемеровская область - Кузбасс, протяженностью 4481 м, подлежащие воздействию земляных, строительных, мелиоративных, хозяйственных работ, предусмотренных ст. 25 Лесного кодекса РФ работ по использованию лесов (за исключением работ, указанных в п.х 3, 4 и 7 части 1 ст. 25 Лесного кодекса РФ) и иных работ, в случае, если орган охраны объектов культурного наследия не имеет данных об отсутствии на указанных землях объектов культурного наследия, включенных в реестр, выявленных объектов культурного наследия либо объектов, обладающих признаками объекта культурного наследия (в редакции абз. 3 ст. 30 73-ФЗ действовавшей до 04.08.2018, до утверждения в соответствии с пп. 34.2 п. 1 ст. 9 73-ФЗ границ территорий).

Перечень документов, представленных Заказчиком

1. Письмо Комитета по охране объектов культурного наследия Кузбасса от 28.02.2022 № 02/397 (Приложение №42).
2. Ситуационная схема размещения объекта (Приложение №43).
3. Список координат оси землеотвода под объект капитального строительства «Строительство отпаяк от ВЛ 110 кВ Иверка-Мариинск с отпайками ВЛ 110 кВ Иверка-Антибесская с отпайками на ПС Берикульская до ПС 3,668 км (ПС 110 кВ Воскресенка)» в Мариинском и Ижморском районах, Кемеровская область - Кузбасс (Приложение №44).

Сведения об обстоятельствах, повлиявших на процесс проведения, и результаты экспертизы

Обстоятельства, повлиявшие на процесс проведения и результаты экспертизы, отсутствуют.

Сведения о проведенных исследованиях

Цель работы – определение наличия или отсутствия объектов археологического наследия на земельных участках, землях лесного фонда либо в границах водных объектов или их частей, подлежащих воздействию земляных, строительных, мелиоративных, хозяйственных работ, работ по использованию лесов и иных работ, в случае, если орган охраны объектов культурного наследия не имеет данных об отсутствии на указанных земельных участках, землях лесного фонда либо водных объектах или их частях объектов археологического наследия, с проведением локальных земляных работ.

Подготовлена заявка и получено разрешение на проведение археологической разведки на земельном участке, подлежащем воздействию земляных, строительных работ по объекту капитального строительства «Строительство отпаяк от ВЛ 110 кВ Иверка- Мариинск с отпайками ВЛ 110 кВ Иверка- Антибесская с отпайками на ПС Бериккульская до ПС 3,668 км (ПС 110 кВ Воскресенка)» в Мариинском и Ижморском районах, Кемеровская область - Кузбасс.

Открытый лист на право проведения археологических полевых работ № 5772-2023 выдан Министерством культуры Российской Федерации 06.12.2023 г. на имя В.В. Ахметова (Приложение №41).

Открытый лист выдан на основании договора № 23-33 от 09 ноября 2023 г. заключенного между Обществом с ограниченной ответственностью «Региональная электромонтажная компания Сибири» (ООО «РЭК Сибири») и ООО «СибТерра».

Для выполнения поставленной цели были поставлены следующие задачи:

- 1) получение у Заказчика до начала работ необходимых картографических материалов, планов границ и кадастровых номеров земельных участков;
- 2) проработка архивных материалов, печатных и других источников, характеризующих известные археологические объекты района предстоящих исследований;
- 3) подготовка и отправка пакета документов в Министерство культуры РФ с целью получения Открытого листа на предстоящие работы;
- 4) определение земельных участков для закладки разведочных шурфов с целью обнаружения объектов археологического наследия;
- 5) ознакомление с геологическими данными и картографическими материалами с целью определения территорий, перспективных для поиска ОАН;
- 6) визуальный осмотр местности, подлежащей археологическому обследованию, поиск подъёмного материала, осмотр незадернованных и слабо задернованных поверхностей, естественных обнажений, осыпей, техногенных нарушений и т.п. на всех земельных участках;

7) закладка разведочных шурфов в наиболее перспективных местах с привязкой к схеме землеотвода;

8) камеральная обработка и научная обработка полученных результатов;

9) подготовка Акта государственной историко-культурной экспертизы земельных участков, подлежащих воздействию земельных, строительных, хозяйственных работ;

В соответствии с поставленной целью и задачами были выполнены следующие виды работ:

- выполнены историко-архивные и библиографические изыскания по сбору данных об ОКН, расположенных в полосе отвода земель, изучен картографический материал;

- определено точное местонахождение ближайших ОКН относительно территории объекта изыскания;

- выполнены полевые археологические исследования (разведка);

- выполнена текстовая часть, включающая анализ законодательства и нормативных документов по охране объектов культурного наследия, историю исследований, географическое описание территории, описание шурфов и разрезов;

- выполнена графическая часть: составлены иллюстрации, на карты-схемы в условных обозначениях нанесены шурфы и границы обследованных участков.

- составлен и оформлен акт государственной историко-культурной экспертизы земельных участков, подлежащих воздействию земляных, строительных, хозяйственных работ по объекту капитального строительства «Строительство отпаяк от ВЛ 110 кВ Иверка-Мариинск с отпайками ВЛ 110 кВ Иверка- Антибесская с отпайками на ПС Берикульская до ПС 3,668 км (ПС 110 кВ Воскресенка)» в Мариинском и Ижморском районах, Кемеровская область - Кузбасс (Приложения №№ 1-7).

Полевые исследования включали сплошное визуальное обследование территории земельного участка проектируемого объекта и непосредственно связанной с ним территории, включая осмотр всех нарушений почвенных покровов с целью выявления археологических предметов; зачистку существующих почвенных обнажений и закладку шурфов с целью поиска погребенных древних объектов и культурного слоя, а также фотофиксацию всех проводимых работ и их результатов (Приложения №№ 8-12).

Определение маршрута разведки основывалось на предоставленной Заказчиком проектной документации.

Археологическая разведка проводилась пешими маршрутами с визуальным обследованием территории и с разбивкой шурфов. Места закладки шурфов определялись с учетом геоморфологических условий местности и закономерностей расположения ОАН на данной территории (Приложения №№ 13-25).

Перемещение оборудования отряда до участка осуществлялось на автотранспорте. По участку разведки перемещение осуществлялось пешком. Участок обследования тщательно осматривался, дополнительно изучались обнажения почвенных слоев (природные и техногенные нарушения почвы). Производилась фотофиксация цифровой фотокамерой Nikon Coolpix W300 с масштабными рейками длиной 3-5 м.

После визуального осмотра местности были определены места для шурфовки. Всего с целью выявления культурного слоя было заложено 5 разведочных шурфов: 2x1 м (общая площадь разведочных шурфов 10 м²).

На этапе полевых работ использовались специальные средства для укрытия шурфа и прогрева земли, так как температура почвы за время похолодания опускалась ниже нуля градусов – минимально из-за климатических особенностей декабря (малый объем выпадения снега, резкие потепления до положительных температур, сильные ветры). Разборка отложений в шурфах проводилась в соответствии с общепринятой методикой: ручным инструментом, условными горизонтами мощностью до 0,2 м с тщательным разрыхлением и просмотром выбранной земли. Каждый уровень снятия зачищался для выявления аномалий в почвенных слоях. Раскоп продолжался до кровли серо-жёлтых лёссовидных суглинков, мощность которых на данной территории может достигать нескольких метров. Данные слои является археологически стерильными, т.е. прокопаны до максимального времени существования древнего человека на данной территории.

После окончательной зачистки, фотофиксации, зарисовки и описания стратиграфической ситуации при возможности проводился контрольный перекоп на глубину 0,2-0,25 м.

После окончания исследований шурф засыпался выбранным грунтом (производилась рекультивация).

Факты и сведения, выявленные и установленные в результате проведенных исследований

Размеры и кадастровые номера земельных участков, подлежащих экспертизе:

Земельный участок по объекту капитального строительства «Строительство отпаяк от ВЛ 110 кВ Иверка-Мариинск с отпайками ВЛ 110 кВ Иверка- Антибесская с отпайками на ПС Бериккульская до ПС 3,668 км (ПС 110 кВ Воскресенка)» в Мариинском и Ижморском районах, Кемеровская область - Кузбасс.

Общая протяженностью земельного участка: 4481 м (ширина от 41 м до 100 м).

Географо-геологическая характеристика исследуемой территории

Мариинский муниципальный округ

Геоморфологически район отделен с юга предгорьями Кузнецкого Алатау, с юго-запада – заходящей из Кузнецкой котловины полосой невысоких возвышенностей Колывань-Томской зоны (Сокура) [Трофимов, 1975, с. 20]. Общий рельеф поверхности характеризуется как равнинный, с постепенным уменьшением абсолютных высот с юга на север. В рельефе территории сочетаются элементы горных и равнинных областей с постепенными переходами.

Реки северо-восточных районов области принадлежат бассейну р. Чулым. Наиболее крупными из них являются рр. Кия и Яя. С р. Кия связана сеть ее притоков – рр. Б. Тулуйол, Серта, Тяжин (правые), Кундат, Кожух, Чебула, Антибес, Берикуль (левые). Притоки рр. Кия и Яя в основном берут истоки в водораздельных болотах и отличаются неустойчивым водным режимом. Долины рек хорошо разработаны, широкие, местами, особенно в верховьях, избыточно увлажненные [Куминова, 1949, с. 41]. Район изысканий приурочен к левому берегу р. Кия; до Мариинска река течет по лесостепи, ниже по течению вновь попадает в зону тайги [Егорова и др., 2018, с. 150].

Гидрографическая сеть района сформирована в послеледниковое время, хотя в ряде случаев пролегает по руслам древних флювиогляциальных потоков [Трофимов, 1975, с. 21]. Водоразделы рек орографически почти не выражены, представлены платообразными, почти равнинными пространствами, расчлененными глубокими логами и долинами небольших речек и ручьев. Заметное всхолмление (чередование невысоких холмов с неглубокими котловинами и глубокими балками) наблюдается по правому берегу р. Кия, от Мариинска и до впадения в нее р. Кожух.

Район изысканий относится к зоне «островной» лесостепи с умеренно-увлажненными и умеренно-теплыми климатическими характеристиками [Трофимов, 1975, с. 37]. Здесь распространены выщелоченные черноземы, обыкновенные черноземы, лугово-черноземные и темно-серые лесные почвы. В Мариинской лесостепи распространены серые лесные почвы, выщелоченные и оподзоленные черноземы, сформированные на лессовидных суглинках и коричнево-бурых глинах [Егорова и др., 2018, с. 151].

Лесостепной массив растительности рассматриваемого района характеризуется сочетанием формаций березовых и березово-осиновых лесов и суходольных лугов различной степени остепнения. По направлению к северу и в западных предгорьях Кузнецкого Алатау процент облесенности возрастает [Куминова, 1949, с. 32].

Климат рассматриваемого района континентальный; ввиду равнинного рельефа преобладает зональное распределение климатических показателей, отсутствуют значительные орографические барьеры на пути движения воздушных масс [Егорова и др.,

2018, с. 148]. Годовое количество осадков составляет 350–400 мм. Среднегодовая температура – от 0 до +1°C. Средняя температура января – -18°C, июля – +18°C. Средняя высота снежного покрова, по данным метеостанции Мариинск последних лет, составляет 35–48 см [Доклад..., 2023, с. 14]. Гидрогеологический режим рек северо-востока Кузбасса характеризовался согласно данным 2022 г. Устойчивой зимней меженью, ранним вскрытием (др. Кия – 13.04.–17.04, р. Яя – 17.04), продолжительным многопиковым половодьем с максимальными уровнями близких и превышающих опасные отметки (конец апреля – начало мая: р. Кия – 216–389 см, р. Яя – 120 см). В летнее время дождевые паводки приводили к повышению уровня воды в р. Кия на 37–47 см, в осеннее – на 39–53 и 57–83 см [Доклад..., 2023].

Животный мир территории разнообразен, т.к. здесь сочетаются таежные, подтаежные и лесостепные ландшафты [Егорова и др., 2018]. Охотничье-промысловая фауна Мариинского района в настоящее время представлена несколькими видами млекопитающих (заяц-беляк, косуля, лисица, лось, рысь, соболь, медведь, барсук) и птиц (глухарь, рябчик, тетерев) [Доклад ... , 2023, с. 89]. Встречаются редкие виды, находящиеся под охраной – большая выпь, черный аист, дербник, белая куропатка, серый журавль, филин, двуцветный кожан, речная выдра и др. [Егорова и др., 2018, с. 154].

В целом, северо-восточные районы Кузбасса характеризуются высокой степенью освоенности и обжитостью среди лесоболотной зоны Западно-Сибирской равнины. Естественные ландшафты территории нарушены лесоразработкой, добычей бурого угля и распашкой земель [Егорова и др., 2018].

Ижморский муниципальный округ

Ижморский муниципальный район расположен в северной части Кемеровской области. На западе он граничит с Яйским муниципальным районом, на севере – с Томской областью, на востоке – с Мариинским муниципальным районом, на юго-востоке – с Чебулинским муниципальным районом, на юго-западе – с Кемеровским муниципальным районом Кемеровской области.

Ижморский район лежит на стыке Западно-Сибирской равнины с Кузнецким Алатау и Кузнецкой котловиной. По ботанико-географическому делению Кемеровской области, предложенному А.В. Куминовой, северная часть Ижморского района относится к северному лесостепному району, южная – к барзасскому таежному району [Куминова, 1949, с. 44-45].

Рельеф. Территория района представляет собой слабовсхолмленную равнину с общим понижением на север. По рельефу и залесенности район можно разделить на три части: 1) Северную - низменную, залесенную; 2) Среднюю – повышено-волнистую; 3)

Южную – возвышенную, сильно зелесенную. Абсолютные высоты колеблются от 150 до 250 метров над уровнем моря. Вся площадь района изрезана большим количеством балок, поймами рек и ручьев.

В геологическом отношении территория района охватывает западную часть Чулымо-Енисейской впадины и северо-западный склон Кузнецкого Алатау [Схема территориального планирования..., 2010, с. 46-47].

Гидрогеологическая сеть района представлена множеством небольших ручьев и речек, несущих свои воды с юга на север. Главными речными артериями являются Золотой Китат и Алчедат. Пойма реки Алчедат шириной до двух километров, местами заболоченная, покрыта кустарником и затопляется. Русла реки извилистые, берега высокие, крутые, местами оползают.

Почвы района дренируются большим количеством малых речек, такими как: Песчанка, Еловка, Чедат, Тундушка, Каменушка, Осиновка, Гладенькая, Березовка, Алиедат, Пешковка, Камышенка, Кудинка, Крутая и другие. Замерзают реки в начале ноября, а вскрываются в конце апреля. Подпитка всех речек происходит за счет атмосферных осадков и грунтовых вод [Куминова, 1949, с. 68].

Почвенный покров. Почвенный покров района довольно сложный и неоднородный. По водоразделам, плоским вершинам увалов и их пологим склонам формируются серые, темно-серые лесные почвы. На отдельных участках и склонах южной и западной стороны залегают оподзоленные и выщелоченные черноземы. Под осиново-березовыми лесами залегают светло-серые лесные и дерновоподзолистые почвы. По днищам логов и пониженным участкам сформировались почвы гидроморфного ряда, луговочерноземные и луговые почвы, лугово-болотные почвы. По поймам рекпойменные почвы, имеющие различный механический состав - от тяжелого суглинка до супесей и песков, притерасные части рек, как правило, заболоченные с болотистыми и торфяно-болотными почвами. Здесь же имеются и торфяники.

Серые лесные оподзоленные почвы составляют 80%, а дерновооподзоленные почвы-20%. Почвы преимущественно тяжелого механического состава, структурные и характеризуются в основном высоким потенциальным плодородием [Куминова, 1949, с. 48, 69; Трофимов, 1975, с. 181-199].

Климат района резко-континентальный. Основными чертами температурного режима являются: суровая холодная зима, теплое, но непродолжительное лето, коротка весна и осень, резкие колебания температуры в течение года, месяца и даже суток. Среднегодовая температура воздуха 0,4°C, а среднемесячные значения температур составляют: самого холодного месяца (января) -17,6°C, наиболее теплого месяца (июля)

+18,5. Абсолютный минимум температуры достигает до -50°C, максимум +37,9°C. Годовая амплитуда колебания максимальных значений отрицательных и положительных температур воздуха довольно значительная 80-90°, что характерно для континентального климата.

Снежный покров устанавливается в первой половине зимы, и сходит в конце второй декады апреля, составляя среднюю продолжительность периода – 170 дней. Максимальная глубина промерзания грунта – 126 см наблюдается в конце марта. Скорость оттаивания почвы зависит от нарастания тепла весной, полное оттаивание наступает в конце мая. Лето короткое: вегетативный период длится 150 дней, с конца апреля до начала октября, а безморозный – составляет лишь 110 дней. Район характеризуется сравнительно теплой температурой воздуха в вегетационный период.

По многолетним данным Ижморской метеостанции в районе, как годовое, так и месячное количество осадков подвержены резким колебаниям, которые варьируются от 340 до 500 мм. Наибольшее количество осадков приходится на летне-осенний период [Схема территориального планирования..., 2010, с. 43-45].

Растительность. Район входит в лесостепную зону предгорий Кузнецкого Алатау. Лес встречается по всей территории в виде небольших массивов и колков, чередующихся с луговыми и степными пространствами, занимает 53,9% площади района.

Основными лесообразующими породами являются: береза пушистая, береза бородавчатая, осина. В речных долинах произрастают хвойные: пихта, ель, кедр. Высота некоторых из них достигает 25-30 метров. Кустарниковый ярус представлен черемухой, калиной, рябиной, изредка боярышником, шиповником, смородиной и малиной. В заболоченных местах по руслам рек встречается ива сибирская.

Густота и разнообразие травяного покрова обусловлены сомкнутостью древесногояруса. Травяной покров обычно слагают: полевица белая, вейник ланцетный, мятлик луговой, лабазник, астрогол, донник, лесная герань. В заболоченных местах произрастают осоки. На увалах распространены злаково-разнотравные: мятлик луговой, вейник ланцетный, тонколог, тимофеевка луговая, ежа сборная, пырей ползучий и др. Из сорняков широко распространены: осот желтый, осот лиловый, овсюг, гусятинная лапка, хлопуща, вьюнок, звездчатка, одуванчик, пастушья сумка, молочай, сурепка и др.

Животный мир района довольно разнообразен. Из хищных псовых здесь встречается лисица красная, иногда из соседних районов Томской области заходит волк. Из куньих встречаются: хорек белый, колонок, горностай, ласка, барсук. В многочисленных речках обитает акклиматизированная здесь американская норка. Из семейства кошачьих встречается рысь. Повсеместно распространены грызуны: хомяк полевой, амбарная крыса,

водяная крыса, полевки, бурундук, заяц беляк. В хвойных лесах встречается белка. Из парнокопытных иногда можно встретить лося и сибирскую косулю.

Боровая дичь представлена тетеревами и рябчиками. Из хищных птиц обитают: сова полярная, ястреб-тетеревятник, ястреб-перепелятник, кобчик. В водоемах района встречаются водоплавающие птицы: кряква, серая утка, чирок трескунок, чирок свистунок и др., в многочисленных речках обитают такие рыбы как: хариус, чебак, пескарь и щука [Схема территориального планирования..., 2010, с. 52-53].

История исследования территории

Мариинский муниципальный округ

История полевых исследований памятников в Мариинском районе ведет отсчет с 1860-х гг. - с первых на территории Кемеровской области археологических раскопок курганов, предпринятых здесь В.В. Радловым в 1863 г. Работы тогда велись на Укольском могильнике на левом берегу р. Кия, у озера Улуколь у дер. Уколь (Улуколь). По свидетельствам же самого В.В. Радлова - «на Улу-Киеле, около 60 верст от Мариинска». Всего были раскопаны девять курганов, датированных XVI-XVII вв., оставленных чулымскими тюрками. Автором раскопок описание результатов произведено в контексте «новейшей эпохи железного века» [Радлов, 1896; Савельева, 2020].

Полученные в ходе раскопок Укольского могильника находки включали металлические украшения (кольца, сережки, медная пуговица), орудия (ножницы, ножи, заступы, топор), предметы вооружения (железная и костяные стрелы, копье) и конской упряжи (удила), а также медный котел. Известно, что часть предметов материальной культуры была передана в Археологическую комиссию [Артюх, 2010, с. 206], а краниологические материалы (имеются сведения, по меньшей мере, о четырех черепаках, полученных при раскопках) были переданы Археологической комиссией в Анатомический музей Академии наук [Багашев, 1998, с. 15, 33, 34].

Спустя почти полвека, в 1925 г., у фельдшерского пункта с. Колеул было найдено каменное шлифованное долото, а на огородах - подобные топоры и долота. По А.П. Дульзону, местонахождение фигурирует как Колеульская неолитическая стоянка. В монографии А.М. Кулемзина, Ю.М. Бородкина имеются сведения о работах 1925 г., проведенных на неолитической стоянке Колеул I С.И. Руденко. По их данным, тогда были найдены каменные долото, топоры и отщепы. Об этом же упоминается в полевом отчете А.М. Кулемзина за 1985 г. Однако иных историографических подтверждений работ С.И. Руденко на территории Кемеровской области не выявлено [Дульзон, 1956, с. 140; Кулемзин, Бородкин, 1989; Савельева, 2020].

В 1930 г. работы краеведческой направленности на территории Мариинского района вела агитколонна под руководством заведующего Музеем археологии и этнографии Томского государственного университета А.К. Иванова. Помимо прочего, от местного населения была получена информация об известных в окрестностях курганах, стоянках и случайных археологических находках. Жителями с. Колеул А.К. Иванову были переданы каменное долото и бронзовое украшение [Фоминых, 2016, с. 144; Савельева, 2020].

В 1955 г. археологической экспедицией Музея истории материальной культуры ТГУ, возглавляемой В.И. Матющенко, велись полевые работы на территории Томской и Кемеровской областей с целью накопления материалов по теме «Неолит и бронзовый век бассейна р.р. Томи и Чулыма». Результатом работ у с. Колеул стало открытие трех памятников: селища у школы (по А.П. Дульзону, Колеульское древнее селение, по А.М. Кулемзину, Ю.М. Бородкину, поселение Колеул III; поселения (стоянки) у мельницы (по всей видимости, это местонахождение у А. П. Дульзона фигурирует как Колеульское городище, а у А.М. Кулемзина, Ю.М. Бородкина - как городище Колеул II, и Колеульского курганного могильника на елани у пасеки в 5-5,5 км от села (по А.М. Кулемзину, Ю.М. Бородкину, курганный могильник Колеул I. На последнем В.И. Матющенко зафиксированы 16 курганов, в том числе один, кем-то ранее раскопанный «колодцем». Возможно, в связи с последним обстоятельством в перечне А.П. Дульзона число курганов на памятнике указано «около 15». Полученные в ходе работ 1955 г. на кургане № 11 находки представлены фрагментами керамики, каменным точилом и железным кинжалом [Матющенко, 1955; Савельева, 2020].

Не позднее 1956 г. был открыт еще один памятник, приведенный А.П. Дульзоном как Каштакский бугор, а А.М. Кулемзиным, Ю.М. Бородкиным - как одиночный курган раннего железного века Колеул III, расположенный в 5 км выше села на лугу Каштак. Подъемный материал составила медная литая подвеска, полая внутри, с отверстиями и ушками. Также неизвестными пока остаются обстоятельства открытия памятника, который упоминается в перечне А.П. Дульзона как Кумудатские курганы, а у А.М. Кулемзина, Ю.М. Бородкина фигурирует как курганная группа Колеул II [Кулемзин, Бородкин, 1989; Савельева, 2020].

По всей видимости, к Колеульской группе памятников следует относить и курганный могильник Туйлинские курганы у с. Туйла, в 5-6 км ниже по течению Кии от могильника Уколь, но на правом берегу. Памятник известен по публикации А.П. Дульзона и еще предстоит уяснить причины, по которым о нем не упоминается в монографии А.М. Кулемзина, Ю.М. Бородкина. Объект культурного наследия Туйлинские курганы был

включен в Единый государственный реестр объектов культурного наследия Кемеровской области в 1978 г. и датирован I тыс. н.э. [Савельева, 2020].

В 1959 году в Мариинском районе проводил разведку сотрудник Кемеровского краеведческого музея В.Н. Алексеев. Им обнаружено поселение Мариинск II, городище Большой Антибес, Мариинские курганы. Кроме того, В.Н. Алексеев побывал в районе с. Колеул и Таежная-Михайловка, записывая рассказы местных жителей о древностях, а также осмотрел памятник Уколь, констатировав практически полное его уничтожение [КМАЭЭ, Д. № 62].

В 1959 г. А.И. Мартыновым был открыт новый памятник – поселение эпохи бронзы Мариинск I (собраны кремневые отщепы, фрагменты керамики и костей животных) [Кулемзин, Бородкин, 1989].

Разведки и раскопки в окрестностях г. Мариинска проводил в 1961-1965 гг. краевед И.И. Баухник. Им открыты несколько памятников на горе Арчекас [Баухник, 1970].

В 1961 г. И.И. Баухником на юго-западных склонах горы Арчекас обнаружено городище Арчекас I (Мариинское). Тогда же были произведены небольшие раскопки. На укрепленном валом поселении найдены обломки керамики, железная пластинка от чешуйчатого панциря и мелкие каменные отщепы. Первооткрывателем памятник датирован железным веком [Баухник, 1970].

В этом же году И.И. Баухником открыто и обследовано поселение на южных склонах горы Арчекас, в районе Медвежьей курьи – Арчекас II. Найдены обломки керамических сосудов, изделия из кости, камня, бронзы и железа. Памятник был датирован эпохой бронзы и раннего железного века [Баухник, 1970; Кулемзин, Бородкин, 1989, с. 73].

В 1963 г. И.И. Баухником на южных склонах горы Арчекас, недалеко от устья р. Кабедат открыто и обследовано поселение Арчекас V. По найденным бронзовым и железным вещам памятник датирован эпохой раннего железного века [Баухник, 1970; Кулемзин, Бородкин, 1989, с. 73]. Позже датировка была уточнена до переходного тагаро-таштыкского времени. В 1965 г. И.И. Баухник обследовал западные склоны горы Арчекас у «Соколиного гнезда». В ходе разведки открыто поселение Арчекас III бронзового века. Памятник примечателен наличием жилищных западин. Собраны фрагменты керамики, каменные отщепы, бронзовый кельт и обломок ножа [Баухник, 1970; Кулемзин, Бородкин, 1989, с. 73].

В 1967 г. А.М. Кулемзиным открыты два кургана на западном склоне горы Арчекас – могильник Арчекас. Памятник исследован в 1971 г. Изучены захоронения 14 человек, совершенные в двух бревенчатых склепах с сожжением погребальной камеры, и одно грунтовое захоронение. Обнаружены 20 глиняных сосудов, 60 бронзовых, серебряных,

костяных и каменных изделий. А.М. Кулемзиным памятник датирован позднескифским или скифо-сарматским временем, отмечена нетипичность его материального комплекса [Кулемзин, 1979, с. 97].

В 1976 г. работы на городище Арчекас I возобновил А.В. Циркин: исследованы четыре землянки, хозяйственные ямы, кострища. Обнаружены 600 фрагментов керамики, 2,5 тыс. обломков костей животных, обломки зернотерок, грузила, железные ножи, рыболовный крючок, костяные наконечники стрел, ложила, проколки, фрагмент бронзового ножа [Циркин, 1977, с. 79–82]. Датировано городище II–I вв. до н.э. – III–IV вв. н.э. [Циркин, 1977, с. 84, 85].

В этом же году А.В. Циркиным были проведены небольшие разведывательные работы на поселении эпохи поздней бронзы Арчекас IV (на западном склоне Лысой горы) [Кулемзин, Бородин, 1989, с. 73].

В 1982 г. А.М. Кулемзиным была предпринята масштабная разведка по среднему и нижнему течению р. Кия – обследована территория поймы Кии протяженностью около 150 км от с. Чумай до с. Туйла, за исключением пространств от г. Мариинск до с. Таежная Михайловка. Таким образом, рекогносцировка охватила зоны лесостепи, подтаежного лиственного леса и черневой низинной тайги. В работах принимали участие В.В. Шаповалова и А.М. Коротаяев. В общей сложности удалось выявить более двадцати археологических памятников, в том числе в Мариинском районе: курганный могильник Баим и поселение Баим в 2,5 км юго-восточнее поселка, на берегу Романовской курьи; поселение Усть-Чебула III в 4 км северо-западнее села на южном берегу Романовской курьи; поселение бронзового века Раевка на берегах правого притока Кии – р. Юра; поселение Чистое Поле, поселения Константиновка I и Константиновка II [Кулемзин, 1983; Герман и др., 2020].

Археологические работы вблизи с. Колеул возобновились в 1982 г., когда А.М. Кулемзиным было открыто поселение позднего бронзового века Таежная Александровка I [Кулемзин, 1984, с. 211], в юго-западной части одноименного села в районе старой школы, на краю высокой террасы. Село Таежная Александровка расположено на противоположном от с. Колеул правом берегу р. Кия. Подъемные сборы включали обожженные камни, угли, мелкие обожженные кости, фрагменты орнаментированной керамики, характерной «для памятников эпохи поздней бронзы Среднего Притомья». Раскопки поселения были предприняты А.М. Кулемзиным в 1985 г. и произведены на площади 42 м². В ходе работ найдены фрагменты орнаментированной керамики, каменное тесало, обломки точильных камней, кости животных, керамическое грузило, обломок куранта из гальки; расчищены два очага [Савельева, 2020].

В 1985 г. А.М. Кулемзиным было открыто еще одно поселение позднего бронзового века - Таежная Александровка II, расположенное в 0,7 км восточнее села. Подъемный материал представлен фрагментами орнаментированной керамики и костей животных [Савельева, 2020].

Не позднее 1985 г. А.М. Кулемзиным было открыто поселение эпохи поздней бронзы Соколиное Гнездо на западном склоне горы Арчекас.

В 1997 г. в ходе разведочных работ Кузбасской археологической экспедиции совместной лаборатории археологии и этнографии ИАЭТ СО РАН и КемГУ В.Н. Жаронкиным на юго-восточном склоне горы было открыто поселение Арчекас VI. По подъемному материалу памятник датирован переходным тагаро-таштыкским временем [Горяев, Жаронкин, 1999; Перечень..., 2007, с. 80; Бобров, Боброва, 2017, с. 81].

Тогда же уточнены координаты поселения Арчекас V, выявлен культурный слой мощностью 0,4 м, собран подъемный материал [Бобров, Боброва, 2017, с. 81].

В 2011 году в Мариинском районе проводил разведку отряд кафедры археологии Кемеровского государственного университета под руководством А.В. Фрибуса [Фрибус, 2014]. Обнаружены местонахождения Приметкино I и Приметкино II. Данные местонахождения не зарегистрированы как памятники археологии, информация о них неопубликована.

В последнее время урочище Арчекас выступает как место обнаружения кладов бронзовых вещей. Так, в 2015 г. на берегу ручья Кабедат (в 200 м к северо-востоку от поселения Арчекас V) местным жителем был найден комплекс древних металлических предметов: бронзовый котел, четыре наконечника стрел, оленья бляшка, зеркало, кинжал. Все эти находки введены в научный оборот [Бобров, Боброва, 2017]. В публикации определены их культовая атрибуция и скифская датировка [Бобров, Боброва, 2017, с. 85]. Археологические предметы сданы находчиком в Музей «Археология, этнография и экология Сибири» (КМАЭЭ) КемГУ. В 2019 году в Мариинском районе проводили разведку сотрудники ФИЦ УУХ СО РАН. А.В. Веретенниковым зафиксирована курганная группа Арчекаские курганы II [Герман и др., 2020]. А.С. Савельевой производилась археологическая разведка на уже известном поселении Соколиное Гнездо в районе урочища Арчекас [Савельева, 2020].

В 2023 г. отрядом ФИЦ УУХ СО РАН обследованы земельные участки по проекту «Магазин с местами общественного питания, расположенный по адресу: Кемеровская область, г. Мариинск, ул. Ленина, 25» в Мариинском муниципальном округе Кемеровской области – Кузбасса. В результате работ ОАН не обнаружено [Акт №50/2023].

Таким образом, к настоящему времени в Мариинском районе имеется 29 памятников археологии [Объекты культурного наследия, 2023].

Ижморский муниципальный округ

Территория Ижморского муниципального округа сравнительно мало исследована в археологическом плане. Известно лишь о разведке Кемеровского областного краеведческого музея в 1958-1959 гг., когда А.И. Мартыновым и В.Н. Алексеевым были открыты курганные могильники Святославка, Красный Яр I и II, поселения Красный Яр и Златогорка.

В последние годы в Ижморском районе проводятся разведки в рамках историко культурных экспертиз участков, отводимых под строительство [Баштанник, 2018].

В 2021 г. отрядом ФИЦ УУХ СО РАН обследованы земельные участки по проекту «Строительство тяговой подстанции на перегоне Яя-Ижморская» Западно- Сибирской железной дороги в Ижморском муниципальном округе Кемеровской области-Кузбасса. В результате работ ОАН не обнаружено [Акт №16/2021 ГИКЭ].

В 2021 г. отрядом ООО «Палеопоиск» обследованы земельные участки по проекту «МН Анжеро- Судженск-Красноярск, ДУ 1200 мм, 0,0 - 68,216 км. Участок 51 км-54 км. Новосибирское РНУ. Реконструкция», в Ижморском районе Кемеровской области. В результате работ ОАН не обнаружено [Акт..., 2021].

К настоящему времени в Ижморском муниципальном районе известно пять памятников археологии [Объекты культурного наследия, 2023].

Результаты работ

В декабре 2023 г. отрядом ООО «СибТерра» была проведена археологическая разведка в границах объекта капитального строительства «Строительство отпаяк от ВЛ 110 кВ Иверка-Мариинск с отпайками ВЛ 110 кВ Иверка-Антибесская с отпайками на ПС Бериккульская до ПС 3,668 км (ПС 110 кВ Воскресенка)» в Мариинском и Ижморском районах, Кемеровская область - Кузбасс в ходе которой выполнены:

- визуальное обследование линейного участка землеотвода объекта капитального строительства «Строительство отпаяк от ВЛ 110 кВ Иверка-Мариинск с отпайками ВЛ 110 кВ Иверка- Антибесская с отпайками на ПС Бериккульская до ПС 3,668 км (ПС 110 кВ Воскресенка)» в Мариинском и Ижморском районах, Кемеровская область - Кузбасс – протяженность 4481 м.

- закладка разведочных шурфов в границах отводимых земель на участках, которые при отсутствии внешних признаков наличия ОАН, представлялись наиболее перспективными с точки зрения расположения памятников археологии.

Общая протяженность обследованного участка под строительство и др. нужды – 4481 м. Всего было заложено 5 шурфов (2x1 м), общая вскрытая площадь составила 10 м².

Разведка проходила пешим маршрутом. Участок тщательно осматривался, дополнительно изучались обнажения почвенных слоев (природные и техногенные нарушения почвы) (Приложения №№ 8-12). Точная топографическая привязка производилась с использованием спутниковых систем глобального позиционирования GPS-приемника. Данные спутниковой навигации проецировались на картографическую основу, предоставленную Заказчиком.

Из письма Комитета по охране объектов культурного наследия Кузбасса от 28.02.2022 № 02/397 стало известно, что: «Строительство двух ВЛ 110 кВ отпайками от ВЛ 110 кВ Ново-Анжерская - Яйская с отпайками и ВЛ ПО кВ Ново-Анжерская - Иверка с отпайками на ПС 110 кВ Почитанка» (объект расположен: Кемеровская область, Яйский район), отсутствуют объекты культурного наследия, включенные в единый государственный реестр объектов культурного наследия (памятников истории и культуры) народов Российской Федерации, выявленные объекты культурного наследия.

Испрашиваемый участок расположен вне зон охраны объектов культурного наследия и вне защитных зон объектов культурного наследия». (Приложение № 42).

В административном отношении участок исследования находится по адресу: Россия, Кемеровская область - Кузбасс, Мариинский и Ижморский муниципальный округ (Приложения №№ 1-7).

Район работ представляет собой линейный участок, который начинается в 148 м к Ю от железнодорожной остановочной платформы 3669 км. Затем участок идет в ЮЗ направлении на протяжении 1251 м. Далее поворачивает южнее и после поворота идет на ЮЮЗ на протяжении 877 м. Далее участок идет на Ю на протяжении 2167 м. Участок оканчивается, достигая просеки.

Рельеф местности с небольшими перепадами высот в пределах 10 м. По БСВ высота на участке землеотвода варьируется от 215 до 225 м.

Растительность в границах изысканий представлена луговой растительностью, пашнями, небольшими берёзовыми колками.

Участок частично является территорией хозяйственного освоения – на участке располагалась пашня, проселочные дороги (Приложения №№ 1-7, 13-25). При осмотре техногенных нарушений почвы археологический материал не обнаружен.

Ближайшие крупные водотоки – р. Бериккуль в 3,4 км на СЗ от северной части участка обследования, безымянный водоем в 1,8 км на В от центральной части участка обследования.

В формировании покровных отложений принимают роль процессы ветровой и водной эрозии, денудационные процессы, а также антропогенные факторы – хозяйственная деятельность человека (Приложения №№ 13-32).

В ходе рекогносцировочного осмотра отведенных под строительство участков были определены наиболее перспективные участки нахождения следов жизнедеятельности древнего населения (объектов историко-культурного наследия) – местонахождений, стоянок, поселений, святилищ и др. В дальнейшем выделены местоположения, перспективные для закладки археологических шурфов.

Количество и места закладки шурфов были определены следующими факторами:

1) на этапе камеральных работ установлено, что:

- территория имеет техногенные нарушения в ходе антропогенной деятельности человека;

- анализ литературных и архивных источников показал, что ближайшими объектами археологического наследия являются: Поселение Красный Яр, Курганный могильник Красный Яр I, Курганный могильник Красный Яр II в 26 км на ЮЗ от южной части участка обследования (Приложение № 4);

2) на этапе полевых работ:

- визуально обследован весь отводимый земельный участок, в результате чего обнаружены техногенные нарушения. Большая их часть связана с ведением хозяйственной деятельности.

- определено, что территория землеотвода находится за пределами выявленных памятников археологии.

В наименее потревоженных хозяйственной деятельностью человека местах были заложены шурфы.

Шурф № 1.

Шурф № 1 (размер 2x1x0,45 м) заложен в северной части землеотвода, на ровной, широкой площадке, заросшей травянистой растительностью. Перед закладкой шурфа не выявлены визуальные признаки техногенного нарушения (Приложения №№ 5-7, 26-28).

Географические координаты: N 56.157082° E 87.079232°.

Высота площадки, на которой заложен шурф, 214 м по БСВ.

Стратиграфия сверху вниз включает следующие отложения (приведена по северной стенке шурфа):

Слой 1. Гумусированная супесь темного цвета. Во включениях растительный детрит, корни растений. Граница с последующим слоем четкая, ровная, проведена по изменению цвета и мехсостава. Генезис – техноген. Мощность 0,05-0,1 м.

Слой 2. Супесь тяжелая, плотная, черного цвета. Текстура однородная. Во включениях растительный детрит, корни растений. Граница с последующим слоем неровная, с затеками, четкая, проведена по изменению цвета и мехсостава. Новообразования отсутствуют. Мощность 0,05–0,1 м.

Слой 3. Суглинок средний, плотный, серо-желтый. Видимая мощность слоя до 0,3 м. Археологический материал не обнаружен.

Шурф № 2.

Шурф № 2 (размер 2x1x0,55 м) заложен в северной части землеотвода, на ровной, широкой площадке, заросшей травянистой растительностью. Шурф №2 находится в 1310 м к ЮЗ от шурфа №1. Перед закладкой шурфа не выявлены визуальные признаки техногенного нарушения (Приложения №№ 5-7, 29-31).

Географические координаты: N 56.200061° E 86.508332°.

Высота площадки, на которой заложен шурф, 219 м по БСВ.

Стратиграфия сверху вниз включает следующие отложения (приведена по северной стенке шурфа):

Слой 1. Гумусированная супесь темного цвета. Во включениях растительный детрит, корни растений. Граница с последующим слоем четкая, ровная, проведена по изменению цвета и мехсостава. Генезис – техноген. Мощность 0,05-0,1 м.

Слой 2. Супесь тяжелая, плотная, черного цвета. Текстура однородная. Во включениях растительный детрит, корни растений. Граница с последующим слоем неровная, с затеками, четкая, проведена по изменению цвета и мехсостава. Новообразования отсутствуют. Мощность 0,15–0,2 м.

Слой 3. Суглинок средний, плотный, серо-желтый. Видимая мощность слоя до 0,25 м.

Археологический материал не обнаружен.

Шурф № 3.

Шурф № 3 (размер 2x1x0,6 м) заложен в центральной части землеотвода, на ровной, широкой площадке, заросшей травянистой растительностью. Шурф №3 находится в 1020 м к ЮЗ от шурфа №2. Перед закладкой шурфа не выявлены визуальные признаки техногенного нарушения (Приложения №№ 5-7, 32-34).

Географические координаты: N 56.140788° E 87.059439°.

Высота площадки, на которой заложен шурф, 218 м по БСВ.

Стратиграфия сверху вниз включает следующие отложения (приведена по северной стенке шурфа):

Слой 1 (пашня) – тёмно-серая до чёрного гумусированная мелкокомковатая мешаная плотная супесь. Слой нарушен корнями растений. Мощность слоя 0,2-0,25 м.

Слой 2. Суглинок средний, плотный, серо-желтый. Видимая мощность до 0,3 м.

Археологический материал не обнаружен.

Шурф № 4.

Шурф № 4 (размер 2x1x0,5 м) заложен в южной части землеотвода, на ровной, широкой площадке, заросшей травянистой растительностью. Шурф №4 находится в 817 м к Ю от шурфа № 3. Перед закладкой шурфа не выявлены визуальные признаки техногенного нарушения (Приложение 5-7, 35-37).

Географические координаты: N 56.133629° E 87.061719°.

Высота площадки, на которой заложен шурф, 217 м по БСВ.

Стратиграфия сверху вниз включает следующие отложения (приведена по северной стенке шурфа):

Слой 1 (пашня) – тёмно-серая до чёрного гумусированная мелкокомковатая мешаная плотная супесь. Слой нарушен корнями растений. Мощность слоя 0,3-0,35 м.

Слой 2. Супесь тяжелая, серо-желтого цвета, нарушена морозобойными клиньями. Видимая мощность до 0,2 м.

Археологический материал не обнаружен.

Шурф № 5.

Шурф № 5 (размер 2x1x0,7 м) заложен в южной части землеотвода, на ровной, широкой площадке, заросшей травянистой растительностью. Шурф №5 находится в 737 м к Ю от шурфа №4. Перед закладкой шурфа не выявлены визуальные признаки техногенного нарушения (Приложение 5-7, 38-40).

Географические координаты: N 56.126979° E 87.063930°.

Высота площадки, на которой заложен шурф, 223 м по БСВ.

Стратиграфия сверху вниз включает следующие отложения (приведена по северной стенке шурфа):

Слой 1. Гумусированная супесь темного цвета. Во включениях растительный детрит, корни растений. Граница с последующим слоем четкая, ровная, проведена по изменению цвета и мехсостава. Мощность 0,3-0,35 м.

Слой 2. Суглинок тяжелый, плотный, серого цвета. Текстура однородная. Во включениях растительный детрит, корни растений. Новообразования отсутствуют. Видимая мощность до 0,35 м.

Археологический материал не обнаружен.

Всего было заложено 5 шурфов (2x1 м) общей площадью 10 м².

В результате археологической разведки земельного участка по объекту капитального строительства «Строительство отпаяк от ВЛ 110 кВ Иверка-Мариинск с отпайками ВЛ 110 кВ Иверка- Антибесская с отпайками на ПС Бериккульская до ПС 3,668 км (ПС 110 кВ Воскресенка)» в Мариинском и Ижморском районах, Кемеровская область - Кузбасс, общей протяженностью 4481 м, **объектов культурного (археологического) наследия не выявлено.**

Перечень документов и материалов, собранных и полученных при проведении экспертизы, а также использованной для нее специальной, технической и справочной литературы

1. Федеральный закон от 25 июня 2002 г. № 73-ФЗ «Об объектах культурного наследия (памятниках истории и культуры) народов Российской Федерации.
2. Положение о государственной историко-культурной экспертизе, утвержденное Постановлением Правительства Российской Федерации от 15 июля 2009 г. № 569.
3. Приказ Министерства культуры Российской Федерации от 02.06.2015 г. № 1905 «Об утверждении порядка проведения работ по выявлению объектов, обладающих признаками объекта культурного наследия, и государственному учёту объектов, обладающих признаками объекта культурного наследия».
4. Положение о порядке проведения археологических полевых работ и составления научной отчётной документации». Утверждено постановлением Бюро историко-филологических наук Российской академии наук от 20.06.2018 г. № 32.
5. Письмо Комитета по охране объектов культурного наследия Кузбасса от 28.02.2022 № 02/397
6. Акт №16/2021 ГИКЭ земельных участков, подлежащих воздействию земельных, строительных, хозяйственных и иных работ для разработки раздела проектной документации по титулу «Строительство тяговой подстанции на перегоне Яя-Ижморская» Западно-Сибирской железной дороги в Ижморском муниципальном округе Кемеровской области-Кузбасса.
7. Акт №16/2021 государственной историко-культурной экспертизы земельных участков, подлежащих воздействию земельных, строительных, хозяйственных и иных работ для разработки раздела проектной документации по титулу «Строительство тяговой подстанции на перегоне Яя-Ижморская» Западно- Сибирской железной дороги в Ижморском муниципальном округе Кемеровской области-Кузбасса.

8. Акт №50/2023 государственной историко-культурной экспертизы земельных участков, подлежащих воздействию земельных, строительных, хозяйственных и иных работ для разработки раздела проектной документации по титулу «Магазин с местами общественного питания, расположенный по адресу: Кемеровская область, г. Мариинск, ул. Ленина, 25» в Мариинском муниципальном округе Кемеровской области – Кузбасса.

9. Акт №50/2023 государственной историко-культурной экспертизы земельных участков, подлежащих воздействию земельных, строительных, хозяйственных и иных работ для разработки раздела проектной документации по титулу «Магазин с местами общественного питания, расположенный по адресу: Кемеровская область, г. Мариинск, ул. Ленина, 25» в Мариинском муниципальном округе Кемеровской области – Кузбасса.

10. Акт государственной историко-культурной экспертизы земель, подлежащих воздействию земляных, строительных, мелиоративных, хозяйственных работ, предусмотренных статьей 25 Лесного кодекса Российской Федерации работ по использованию лесов (за исключением работ, указанных в пунктах 3, 4 и 7 части 1 статьи 25 Лесного кодекса Российской Федерации) и иных работ по объекту: «МН Анжеро-Судженск-Красноярск, ДУ 1200 мм, 0,0 - 68,216 км. Участок 51 км-54 км. Новосибирское РНУ. Реконструкция», в Ижморском районе Кемеровской области. Новосибирск, 2021.

11. Акт государственной историко-культурной экспертизы проектной документации Раздел 12 Иная документация в случаях, предусмотренных федеральными законами. Часть 2 Мероприятия по обеспечению сохранности объектов культурного наследия: «Два двухэтажных кирпичных здания, разделенных брандмауэром на две равные смыкающиеся части, бывший дом Ефтифьевой, ныне стоматологическая поликлиника», (г. Мариинск, ул. Ленина, д. 19-21), «Гимназия», (г. Мариинск, ул. Ленина, д. 30), «Каменное здание 1910 года, ныне филиал школы № 2», (г. Мариинск, ул. Ленина, д.34), «Достопримечательное место «Мариинск исторический». Новосибирск, 2021.

12. Артюх Е.А. Алтайский период в научной деятельности В.В. Радлова. - Барнаул: Изд-во Алт. ун-та, 2010. - 295 с.

13. Багашев А.Н. Очерки культурогенеза народов Западной Сибири. Т. 4. Расогенез коренного населения / А.Н. Багашев, А.Н. Дремов, А.Р. Ким, М.П. Рыкун. - Томск: Изд-во Том. ун-та, 1998. - 354 с.

14. Барабанов Ю.В., Боброва Л.Ю., Горелов Ю.П., Ширин Ю.В. Каталог памятников истории и культуры Кемеровской области. Кемерово: Кузбассвуиздат. 1996.

15. Баухник И.И. Археологические находки с горы Арчекас // Известия лаборатории археологических исследований. - Кемерово, 1970. - Вып. 2. - С. 49-53.

16. Баштанник С.В. Отчётная документация, содержащая результаты исследований,

в соответствии с которыми определяется наличие или отсутствие объектов, обладающих признаками объекта культурного наследия, на земельных участках, подлежащих воздействию земляных и строительных работ, для разработки проектной документации «Капитальный ремонт автомобильной дороги Р-255 «Сибирь» Новосибирск – Кемерово – Красноярск – Иркутск на участке км 362+000 – км 374+500, Кемеровская область» (Ижморский район Кемеровской области). Кемерово, 2018. 97 с.

17. Баштанник С.В., Жаронкин В.Н., Симонов Д.А., Соколов П.Г., Ширин Ю.В., Фрибус А.В. Результаты археологических разведок по мониторингу состояния, сохранности и использования объектов археологического наследия Кемеровской области // Историко-культурное наследие Кузбасса (актуальные проблемы изучения и охраны памятников археологии). - Кемерово, 2011. - Вып. III. - С. 5 - 41.

18. Бобров В. В., Боброва Л. Ю. Бронзовые предметы скифского времени с горы Арчекас (Кузнецкий Алатау): новые находки // Археология, этнография и антропология Евразии. 2017. Т. 45. № 2. С. 78–86.

19. Визгалов Г.П., Пархимович С.Г. Мангазея: новые археологические исследования (материалы 2001–2004 гг.). Екатеринбург–Нефтеюганск: изд-во «Магеллан», 2008. – 296 с.

20. Герман П.В., Савельева А.С., Марочкин А.Г., Веретенников А.В. Новые данные об археологических памятниках на северо-востоке Кузбасса / П. В. Герман, А. С. Савельева, А. Г. Марочкин, А. В. Веретенников // Ученые записки музея-заповедника “Томская Писаница”. - Кемерово, 2019. - № 10. - С. 15-20.

21. Горяев В.С., Жаронкин В.Н. Разведки на территории Кемеровской области // Археологические открытия 1997 года. - М.: Наука, 1999. - С. 269-270.

22. Дневники, схемы, карты // Научный архив музея "Археология, этнография и экология Сибири" Кемеровского государственного университета, № 62.

23. Доклад о состоянии и охране окружающей среды Кемеровской области – Кузбасса в 2022 году. – Кемерово, 2023. – 250 с.

24. Дульзон А.П. Археологические памятники Томской области (к археологической карте Среднего Приобья) // Труды Томского областного краеведческого музея. Томск, 1956. Т. V. С. 89 – 316.

25. Егорова Н.Т., Евтушик Н.Г., Багмет Г.Н., Удодов Ю.В. Физическая география Кемеровской области: учеб. Пособие. – Новокузнецк: НФИ КемГУ, 2018. – 263 с.

26. Ермолаев А.Н. Уездный Мариинск. 1856–1917 гг. Кемерово: Кузбассвузиздат, 2008. 743 с.

27. Залесов В.Г., Чернобаева К.В. Формирование планировочной структуры г. Мариинска в середине XIX в. // Вестник ТГАСУ. – № 3. – 2010. – С. 47–58.

28. Колесников А.Д. Русское население Западной Сибири в XVIII – начале XIX в. – Омск: Западно-Сибирское книжное издательство, 1973. – 440 с.
29. Кулемзин А. М. Полевые чертежи курганов 1, 2 на Арчекасе в 1971 году // Научный архив музея "Археология, этнография и экология Сибири" Кемеровского государственного университета, № 307. 1972.
30. Кулемзин А. М., 1972. Отчет о полевых работах Арчекасского отряда Кузбасской археологической экспедиции в 1971 году // Научно-отраслевой архив ИА РАН, Ф-1, Р-1, № 6068.
31. Кулемзин А.М. История изучения археологических памятников в Кемеровской области // Археология Южной Сибири. - Кемерово: Кемеровский полиграфкомбинат, 1985. - Вып. 13. - С. 107-115.
32. Кулемзин А.М. Отчет о продолжении работ на городище Шестаково XI и разведке в Кемеровской области в 1982 году // Научный архив музея "Археология, этнография и экология Сибири" Кемеровского государственного университета, № 937. 1983.
33. Кулемзин А.М. Работы в Кемеровской области // Археологические открытия 1982 года. - М., 1984. - С. 211.
34. Кулемзин А.М., Арчекасские курганы // Археология Южной Сибири. Кемерово. 1979. – С. 87-99.
35. Кулемзин А.М., Бородкин Ю.М. Археологические памятники Кемеровской области. Кемерово, 1989. 158 с.
36. Кулемзин А.М., Бородкин Ю.М. Археологические памятники Кемеровской области: Материалы к Своду памятников истории и культуры СССР. - Кемерово: Кемеровское кн. изд-во, 1989. - Вып. I. - 158 с.
37. Куминова А.В. Растительность Кемеровской области. – Новосибирск, 1949. – 169 с.
38. Куминова А.В. Растительность Кемеровской области. Ботанико-географическое районирование. Новосибирск, 1949. 167 с.
39. Марочкин А.Г., Юракова А.Ю., Васютин С.А., Беляева Ю.С. Первые археологические материалы XVIII – XIX вв. из раскопок деревни Кемеровой // Краткие материалы XVIII Международной Западносибирской археолого-этнографической конференции: «Западная Сибирь в транскультурном пространстве Северной Евразии: итоги и перспективы 50 лет исследований ЗСАЭК» (2020 г., Томск, Россия). Электронный ресурс, режим доступа: <http://zsaek.tsu.ru/sites/default/files/webform/%D0%9C%D0%B0%D1%80%D0%BE%D1%87>

%D0%BA%D0%B8%D0%BD_%D0%AE%D1%80%D0%B0%D0%BA%D0%BE%D0%B2%D0%B0_%D0%B8%20%D0%B4%D1%80_%D0%A2%D0%B5%D0%BA%D1%81%D1%82_%D0%97%D0%A1%D0%90%D0%AD%D0%9A_2020.pdf#overlay-context=node/41

40. Мартынов А.И. Материалы к археологической карте Кемеровской области // Ученые записки КемГПИ. – Кемерово, 1961. Вып 4. С. 152-165.

41. Мартынов А.И. Материалы к археологической карте Кемеровской области // Ученые записки Кемеровского педагогического института. – Вып. 4. – Кемерово: Кемеровское книжное издательство, 1961. – С. 152-164.

42. Матющенко В.И. Отчет о работе археологической экспедиции Музея Истории Материальной Культуры при ТГУ летом 1955 года // Научно-отраслевой архив ИА РАН. Ф.1. Р. 1. № 1085. Томск, 1955.

43. Объекты культурного наследия. Комитет по охране объектов культурного наследия Кузбасса [Электронный ресурс]. 2023. URL: <http://www.okn-kuzbass.ru/deyatelnost/gosudarstvennaya-okhrana/obekty-kulturnogo-naslediya/> (дата обращения: 25.12.2023).

44. Объекты культурного наследия. Комитет по охране объектов культурного наследия Кузбасса [Электронный ресурс]. 2023. URL: <http://www.okn-kuzbass.ru/deyatelnost/gosudarstvennaya-okhrana/obekty-kulturnogo-naslediya/> (дата обращения: 25.12.2023).

45. Рабинович М.Г. Московская керамика // Материалы и исследования по археологии. – 1949. – № 12. – Т. 2. – С. 57–105.

46. Радлов В.В. Сибирские древности: из путевых записок по Сибири. - СПб., 1896. - 70 с.

47. Савельева А.С. Археологические памятники у с. Колеул: к вопросу об археологическом микрорайоне в нижнем течении р. Кия (Кемеровская область) // Ежегодная конференция молодых ученых ФИЦ УУХ СО РАН «Развитие –2020» [Электронный ресурс] : сборник трудов конференции 18–20 мая 2020г.; отв. ред. А.Е.Майоров. – Электронные текстовые дан. – Кемерово: ФИЦ УУХ СО РАН, 2020. С. 219-234.

48. Савельева А.С. Отчет о проведении археологической разведки на территории Мариинского района (урочище Арчекас) и Чебулинского района (окрестности с. Шестаково) Кемеровской области // Научно-отраслевой архив ИА РАН. Кемерово, 2020. 172 с. 97 илл.

49. Соловьёв Л.И. География Кемеровской области. Природа: учебное пособие. Кемерово, 2006. С. 91-92.

50. Трофимов С.С. Экология почв и почвенные ресурсы Кемеровской области. Новосибирск: Наука, 1975. 299 с.
51. Трофимов С.С. Экология почв и почвенные ресурсы Кемеровской области. – Новосибирск: Изд-во «Наука». Сибирское отделение, 1975. – 300 с.
52. Фоминых, С. Ф. А. К. Иванов (1886-1937) - географ, археолог и этнограф / С. Ф. Фоминых, В. О. Афанасенков // Вестник ТГУ. - 2016. - № 402. - С. 141-147.
53. Фрибус А.В. Отчет об археологической разведке в Мариинском и Чебулинском районах Кемеровской области // Научный архив музея "Археология, этнография и экология Сибири" Кемеровского государственного университета, № 972. 2014. 91 с.
54. Циркин А.В. Исследования в окрестностях г. Мариинска Кемеровской области // Археологические открытия 1976 года. 1977. С. 251–252.
55. Циркин А.В. Мариинское городище и его место в материальной культуре Обь-Чулымского междуречья // Археология Южной Сибири. - Кемерово, 1977. - Вып. 9. - С. 68-86.
56. Циркин А.В. Отчет о раскопках Мариинского городища в 1976 году // Научный архив музея "Археология, этнография и экология Сибири" Кемеровского государственного университета, № 533. 1977. 68 с.
57. Черная М.П. Томский кремль середины XVII – XVIII в.: Проблемы реконструкции и исторической интерпретации. – Томск: Изд-во Том. Ун-та, 2002. – 187 с.
58. Черная М.П., Мананков А.В., Дубровская В.С. Опыт использования методов естественных наук для изучения археологической керамики Томского кремля // Вестник ТГУ. История. – 2015. – № 3 (35). – С. 102–110.

Обоснования вывода экспертизы

Предоставленных заказчиком документов (сведений), а также собранных экспертом самостоятельно, достаточно для подготовки заключения экспертизы.

Анализ представленных документов, письма Комитета по охране объектов культурного наследия Кузбасса от 28.02.2022 № 02/397 и специальной литературы показал, что на землях общей протяженностью 4481 м под объект капитального строительства «Строительство отпаяк от ВЛ 110 кВ Иверка-Мариинск с отпайками ВЛ 110 кВ Иверка-Антибесская с отпайками на ПС Бериккульская до ПС 3,668 км (ПС 110 кВ Воскресенка)» в Мариинском и Ижморском районах, Кемеровская область - Кузбасс отсутствуют объекты культурного (археологического) наследия, включенные в реестр, выявленные объекты культурного (археологического) наследия либо объекты, обладающие признаками объектов культурного (археологического) наследия.

Известные объекты культурного (археологического) наследия расположены за пределами участка (Поселение Красный Яр, Курганный могильник Красный Яр I, Курганный могильник Красный Яр II в 26 км на ЮЗ от южной части участка обследования), их сохранности реализация проектных решений общей протяженностью 4481 м не угрожает.

Полученные в ходе экспертизы материалы позволяют сделать вывод о том, что обследованная территория соответствует плану землеотвода по объекту капитального строительства «Строительство отпаяк от ВЛ 110 кВ Иверка-Мариинск с отпайками ВЛ 110 кВ Иверка- Антибесская с отпайками на ПС Берикульская до ПС 3,668 км (ПС 110 кВ Воскресенка)» в Мариинском и Ижморском районах, Кемеровская область - Кузбасс.

Работы по археологическому обследованию выполнены с соблюдением методики производства археологических исследований, хорошо документированы и проведены в соответствии с требованиями российского законодательства в области охраны историко-культурного наследия. Методика полевых исследований позволяет считать вывод об отсутствии выявленных объектов культурного наследия и объектов, обладающих признаками объекта археологического наследия, на землях общей протяженностью 4481 м по объекту капитального строительства «Строительство отпаяк от ВЛ 110 кВ Иверка-Мариинск с отпайками ВЛ 110 кВ Иверка- Антибесская с отпайками на ПС Берикульская до ПС 3,668 км (ПС 110 кВ Воскресенка)» в Мариинском и Ижморском районах, Кемеровская область - Кузбасс очевидным и достоверным.

Объектов культурного наследия федерального, регионального, местного (муниципального) значения (в том числе включённых в единый государственный реестр объектов культурного наследия (памятников истории и культуры) народов Российской Федерации), выявленных объектов культурного наследия на территории участка, нет.

Вывод экспертизы

Полученные в ходе экспертизы данные и материалы позволяют сделать вывод о том, что на землях общей протяженностью 4481 м, подлежащих воздействию земляных, строительных, мелиоративных и (или) хозяйственных работ по объекту капитального строительства «Строительство отпаяк от ВЛ 110 кВ Иверка-Мариинск с отпайками ВЛ 110 кВ Иверка- Антибесская с отпайками на ПС Берикульская до ПС 3,668 км (ПС 110 кВ Воскресенка)» в Мариинском и Ижморском районах, Кемеровская область - Кузбасс, отсутствуют выявленные объекты археологического наследия, объекты культурного наследия, включенные в реестр, и объекты, обладающие признаками объекта культурного наследия. Испрашиваемый земельный участок расположен вне зон охраны, защитных зон

объектов культурного наследия. Следовательно, на земельном участке протяженностью 4481 м, подлежащем воздействию земляных, строительных, мелиоративных и (или) хозяйственных работ по объекту капитального строительства «Строительство отпаяк от ВЛ 110 кВ Иверка-Мариинск с отпайками ВЛ 110 кВ Иверка- Антибесская с отпайками на ПС Бериккульская до ПС 3,668 км (ПС 110 кВ Воскресенка)» в Мариинском и Ижморском районах, Кемеровская область - Кузбасс, возможно проведение земляных, строительных, мелиоративных и (или) хозяйственных работ (**положительное заключение**).

При обнаружении на этапе использования земель в указанных границах объектов археологического наследия все работы в соответствии с пунктом 4 статьи 36 Федерального закона от 25.06.2002 № 73-ФЗ «Об объектах культурного наследия (памятников истории и культуры) народов Российской Федерации» должны быть прекращены, а об их обнаружении должен быть проинформирован региональный орган охраны объектов культурного наследия.

Перечень приложений

Приложение №1. Археологическая разведка земель, отводимых под объект: «Строительство отпаяк от ВЛ 110 кВ Иверка-Мариинск с отпайками ВЛ 110 кВ Иверка-Антибесская с отпайками на ПС Бериккульская до ПС 3,668 км (ПС 110 кВ Воскресенка)» в Мариинском и Ижморском районах, Кемеровская область - Кузбасс в 2023 г. Физическая карта с указанием территории обследования.

Приложение №2. Археологическая разведка земель, отводимых под объект: «Строительство отпаяк от ВЛ 110 кВ Иверка-Мариинск с отпайками ВЛ 110 кВ Иверка-Антибесская с отпайками на ПС Бериккульская до ПС 3,668 км (ПС 110 кВ Воскресенка)» в Мариинском и Ижморском районах, Кемеровская область - Кузбасс в 2023 г. Карта региона с указанием территории обследования. Использована карта OpenТорoMap.

Приложение №3. Археологическая разведка земель, отводимых под объект: «Строительство отпаяк от ВЛ 110 кВ Иверка-Мариинск с отпайками ВЛ 110 кВ Иверка-Антибесская с отпайками на ПС Бериккульская до ПС 3,668 км (ПС 110 кВ Воскресенка)» в Мариинском и Ижморском районах, Кемеровская область - Кузбасс в 2023 г. Карта региона с указанием территории обследования. Использован спутниковый снимок Google Maps. Дата съемки: 2023.

Приложение №4. Археологическая разведка земель, отводимых под объект: «Строительство отпаяк от ВЛ 110 кВ Иверка-Мариинск с отпайками ВЛ 110 кВ Иверка-Антибесская с отпайками на ПС Бериккульская до ПС 3,668 км (ПС 110 кВ Воскресенка)» в Мариинском и Ижморском районах, Кемеровская область - Кузбасс в 2023 г. Карта района работ с указанием участка обследования и ближайших ВОАН и ОАН. Использована карта Yandex.

Приложение №5. Археологическая разведка земель, отводимых под объект: «Строительство отпаяк от ВЛ 110 кВ Иверка-Мариинск с отпайками ВЛ 110 кВ Иверка-Антибесская с отпайками на ПС Бериккульская до ПС 3,668 км (ПС 110 кВ Воскресенка)» в Мариинском и Ижморском районах, Кемеровская область - Кузбасс в 2023 г. Карта местности с указанием участка обследования и маршрута разведки. Использована карта Yandex.

Приложение №6. Археологическая разведка земель, отводимых под объект: «Строительство отпаяк от ВЛ 110 кВ Иверка-Мариинск с отпайками ВЛ 110 кВ Иверка-

Антибесская с отпайками на ПС Бериккульская до ПС 3,668 км (ПС 110 кВ Воскресенка)» в Мариинском и Ижморском районах, Кемеровская область - Кузбасс в 2023 г. Карта местности с указанием участка обследования. Использована карта ГГЦ.

Приложение №7. Археологическая разведка земель, отводимых под объект: «Строительство отпаяк от ВЛ 110 кВ Иверка-Мариинск с отпайками ВЛ 110 кВ Иверка-Антибесская с отпайками на ПС Бериккульская до ПС 3,668 км (ПС 110 кВ Воскресенка)» в Мариинском и Ижморском районах, Кемеровская область - Кузбасс в 2023 г. Карта местности с указанием участка обследования. Использован снимок Google Earth. Дата съемки: 07.2021.

Приложение №8. Археологическая разведка земель, отводимых под объект: «Строительство отпаяк от ВЛ 110 кВ Иверка-Мариинск с отпайками ВЛ 110 кВ Иверка-Антибесская с отпайками на ПС Бериккульская до ПС 3,668 км (ПС 110 кВ Воскресенка)» в Мариинском и Ижморском районах, Кемеровская область - Кузбасс в 2023 г. Рабочие моменты. Передвижение по участку обследования: 1 - вид с З; 2 - вид с З.

Приложение №9. Археологическая разведка земель, отводимых под объект: «Строительство отпаяк от ВЛ 110 кВ Иверка-Мариинск с отпайками ВЛ 110 кВ Иверка-Антибесская с отпайками на ПС Бериккульская до ПС 3,668 км (ПС 110 кВ Воскресенка)» в Мариинском и Ижморском районах, Кемеровская область - Кузбасс в 2023 г. Рабочие моменты. Установка палатки для обогрева грунта: 1 - вид с З; 2 - вид с Ю.

Приложение №10. Археологическая разведка земель, отводимых под объект: «Строительство отпаяк от ВЛ 110 кВ Иверка-Мариинск с отпайками ВЛ 110 кВ Иверка-Антибесская с отпайками на ПС Бериккульская до ПС 3,668 км (ПС 110 кВ Воскресенка)» в Мариинском и Ижморском районах, Кемеровская область - Кузбасс в 2023 г. Рабочие моменты: 1 - разметка шурфа, вид с В; 2 - копка грунта, вид с З.

Приложение №11. Археологическая разведка земель, отводимых под объект: «Строительство отпаяк от ВЛ 110 кВ Иверка-Мариинск с отпайками ВЛ 110 кВ Иверка-Антибесская с отпайками на ПС Бериккульская до ПС 3,668 км (ПС 110 кВ Воскресенка)» в Мариинском и Ижморском районах, Кемеровская область - Кузбасс в 2023 г. Рабочие моменты. Зачистка для фиксации стратиграфического профиля: 1 - вид с СВ; 2 - вид с ЮВ.

Приложение №12. Археологическая разведка земель, отводимых под объект: «Строительство отпаяк от ВЛ 110 кВ Иверка-Мариинск с отпайками ВЛ 110 кВ Иверка-Антибесская с отпайками на ПС Бериккульская до ПС 3,668 км (ПС 110 кВ Воскресенка)» в Мариинском и Ижморском районах, Кемеровская область - Кузбасс в 2023 г. Рабочие моменты. Процесс рекультивации: 1 - вид с С; 2 - вид с Ю.

Приложение №13. Археологическая разведка земель, отводимых под объект: «Строительство отпаяк от ВЛ 110 кВ Иверка-Мариинск с отпайками ВЛ 110 кВ Иверка-Антибесская с отпайками на ПС Бериккульская до ПС 3,668 км (ПС 110 кВ Воскресенка)» в Мариинском и Ижморском районах, Кемеровская область - Кузбасс в 2023 г. Общие виды объекта: 1 - вид с З; 2 - вид с СВ.

Приложение №14. Археологическая разведка земель, отводимых под объект: «Строительство отпаяк от ВЛ 110 кВ Иверка-Мариинск с отпайками ВЛ 110 кВ Иверка-Антибесская с отпайками на ПС Бериккульская до ПС 3,668 км (ПС 110 кВ Воскресенка)» в Мариинском и Ижморском районах, Кемеровская область - Кузбасс в 2023 г. Общие виды объекта: 1 - вид с ЮВ; 2 - вид с ЮЗ.

Приложение №15. Археологическая разведка земель, отводимых под объект: «Строительство отпаяк от ВЛ 110 кВ Иверка-Мариинск с отпайками ВЛ 110 кВ Иверка-Антибесская с отпайками на ПС Бериккульская до ПС 3,668 км (ПС 110 кВ Воскресенка)» в Мариинском и Ижморском районах, Кемеровская область - Кузбасс в 2023 г. Общие виды объекта: 1 - вид с В; 2 - вид с З.

Приложение №16. Археологическая разведка земель, отводимых под объект: «Строительство отпаяк от ВЛ 110 кВ Иверка-Мариинск с отпайками ВЛ 110 кВ Иверка-Антибесская с отпайками на ПС Бериккульская до ПС 3,668 км (ПС 110 кВ Воскресенка)»

в Мариинском и Ижморском районах, Кемеровская область - Кузбасс в 2023 г. Шурф №4: 1 - фото С стенки шурфа, вид с Ю; 2 - общий вид после рекультивации, вид с Ю.

Приложение №38. Археологическая разведка земель, отводимых под объект: «Строительство отпаяк от ВЛ 110 кВ Иверка-Мариинск с отпайками ВЛ 110 кВ Иверка-Антибесская с отпайками на ПС Бериккульская до ПС 3,668 км (ПС 110 кВ Воскресенка)» в Мариинском и Ижморском районах, Кемеровская область - Кузбасс в 2023 г. Шурф №5, общий вид шурфа до раскопок: 1, 2 - вид с Ю.

Приложение №39. Археологическая разведка земель, отводимых под объект: «Строительство отпаяк от ВЛ 110 кВ Иверка-Мариинск с отпайками ВЛ 110 кВ Иверка-Антибесская с отпайками на ПС Бериккульская до ПС 3,668 км (ПС 110 кВ Воскресенка)» в Мариинском и Ижморском районах, Кемеровская область - Кузбасс в 2023 г. Шурф №5, общий вид шурфа после раскопок: 1, 2 - вид с Ю.

Приложение №40. Археологическая разведка земель, отводимых под объект: «Строительство отпаяк от ВЛ 110 кВ Иверка-Мариинск с отпайками ВЛ 110 кВ Иверка-Антибесская с отпайками на ПС Бериккульская до ПС 3,668 км (ПС 110 кВ Воскресенка)» в Мариинском и Ижморском районах, Кемеровская область - Кузбасс в 2023 г. Шурф №5: 1 - фото С стенки шурфа, вид с Ю; 2 - общий вид после рекультивации, вид с Ю.

Приложение №41. Открытый лист № 5772-2023.

Приложение №42. Письмо Комитета по охране объектов культурного наследия Кузбасса от 28.02.2022 № 02/397.

Приложение №43. Ситуационная схема размещения объекта.

Приложение №44. Список координат оси землеотвода под объект капитального строительства «Строительство отпаяк от ВЛ 110 кВ Иверка-Мариинск с отпайками ВЛ 110 кВ Иверка- Антибесская с отпайками на ПС Бериккульская до ПС 3,668 км (ПС 110 кВ Воскресенка)» в Мариинском и Ижморском районах, Кемеровская область - Кузбасс

Дата оформления Акта экспертизы:

07.02.2024 г.

Эксперт,
сотрудник ООО «СибТерра»

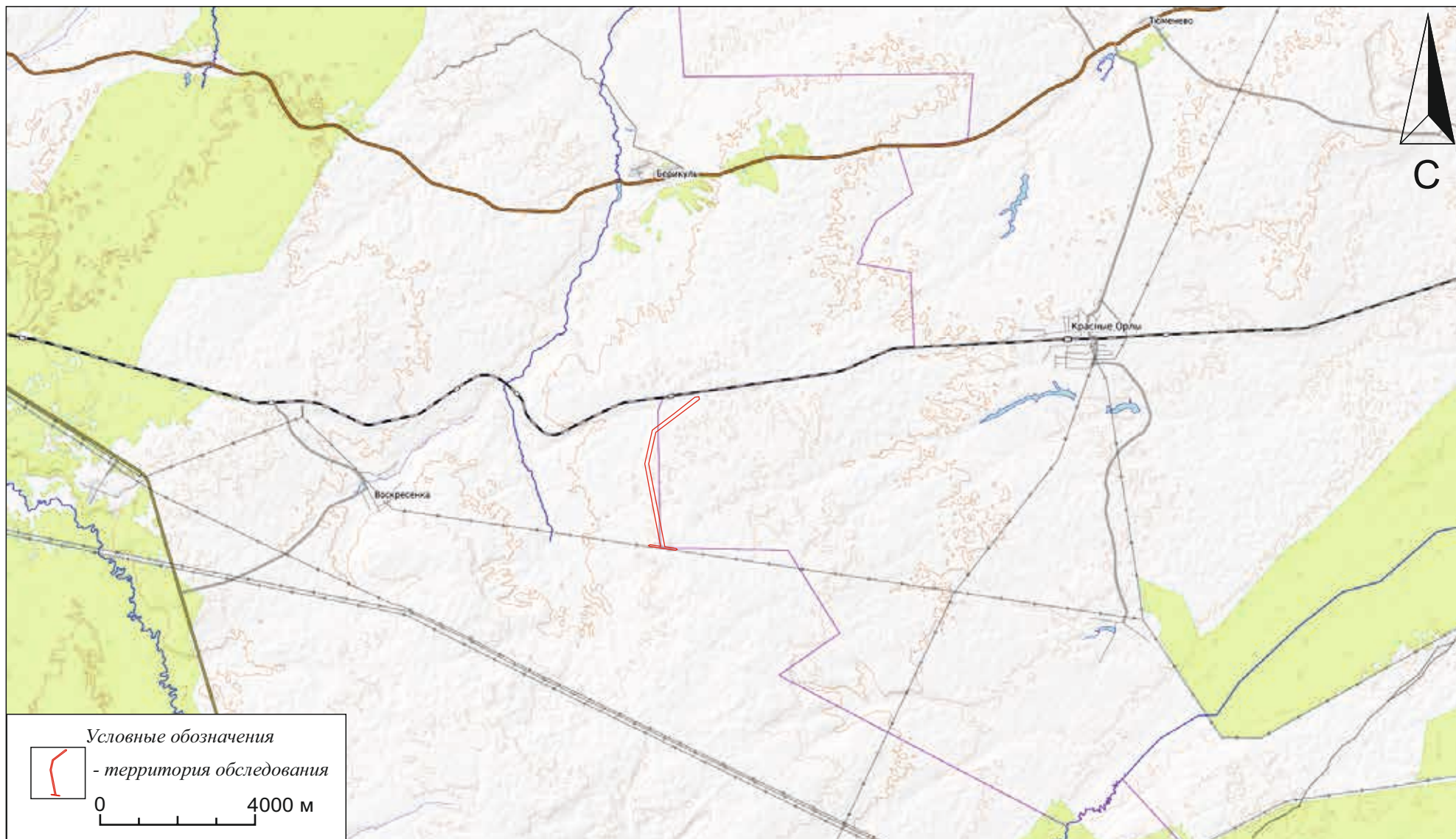
Чичунова И. Ю.

Экспертная организация

ООО «СибТерра»



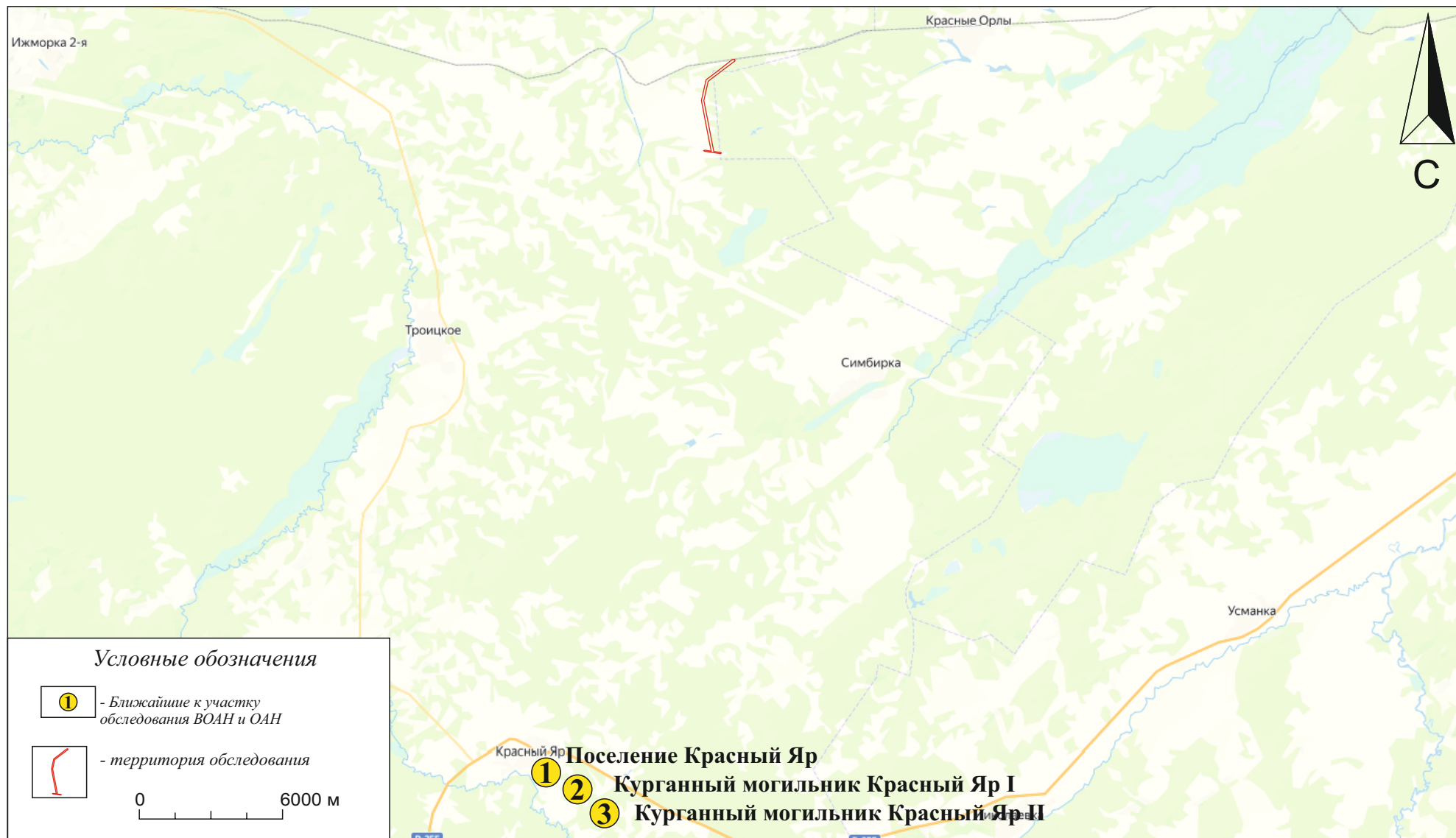
Приложение №1. Археологическая разведка земель, отводимых под объект: «Строительство отпайк от ВЛ 110 кВ Иверка-Мариинск с отпайками ВЛ 110 кВ Иверка- Антибесская с отпайками на ПС Бериккульская до ПС 3,668 км (ПС 110 кВ Воскресенка)» в Мариинском и Ижморском районах, Кемеровская область - Кузбасс в 2023 г. Физическая карта с указанием территории обследования.



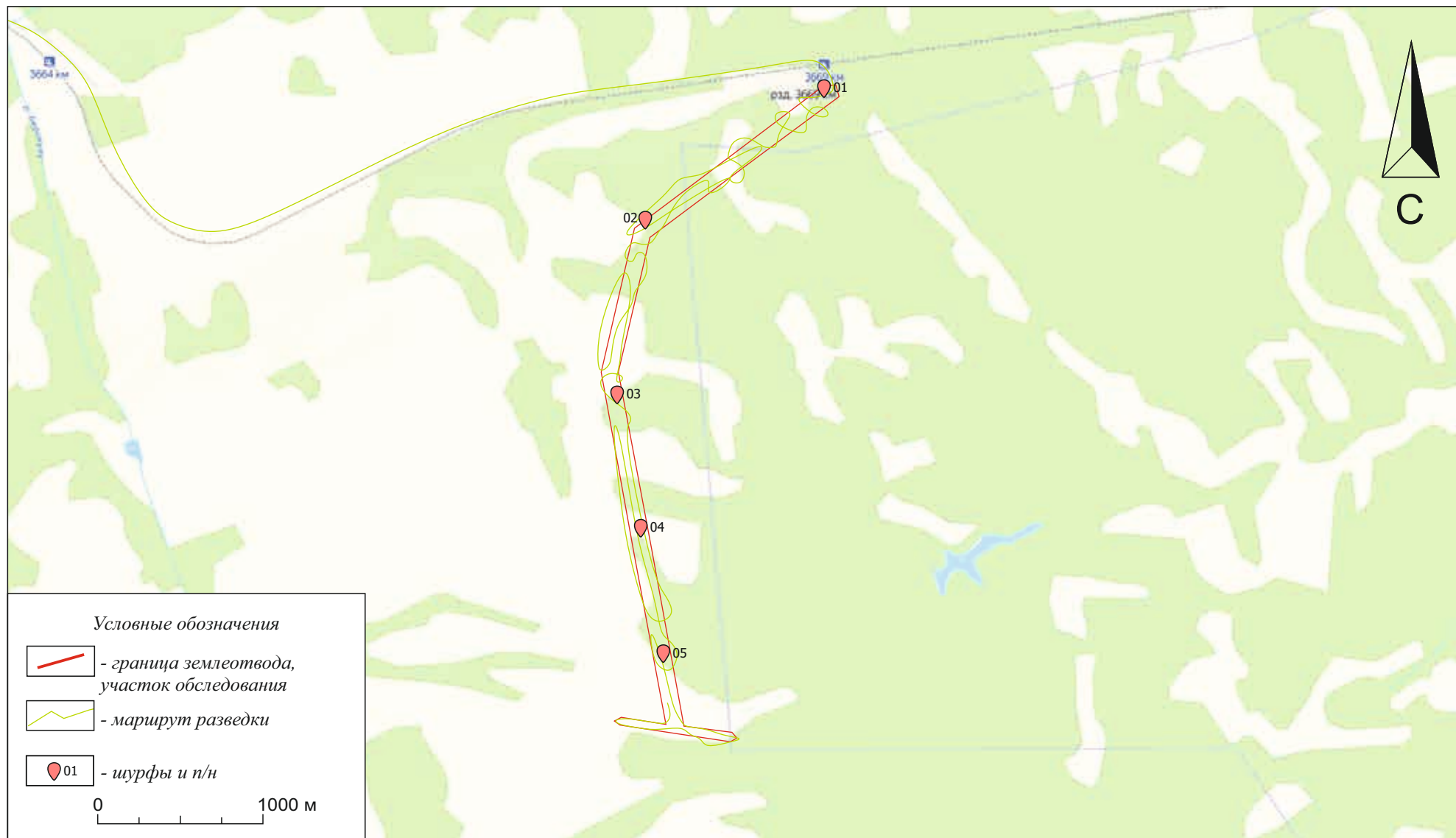
Приложение №2. Археологическая разведка земель, отводимых под объект: «Строительство отпайек от ВЛ 110 кВ Иверка-Мариинск с отпайками ВЛ 110 кВ Иверка- Антибесская с отпайками на ПС Беркульская до ПС 3,668 км (ПС 110 кВ Воскресенка)» в Мариинском и Изморском районах, Кемеровская область - Кузбасс в 2023 г. Карта региона с указанием территории обследования. Использована карта OpenTopoMap.



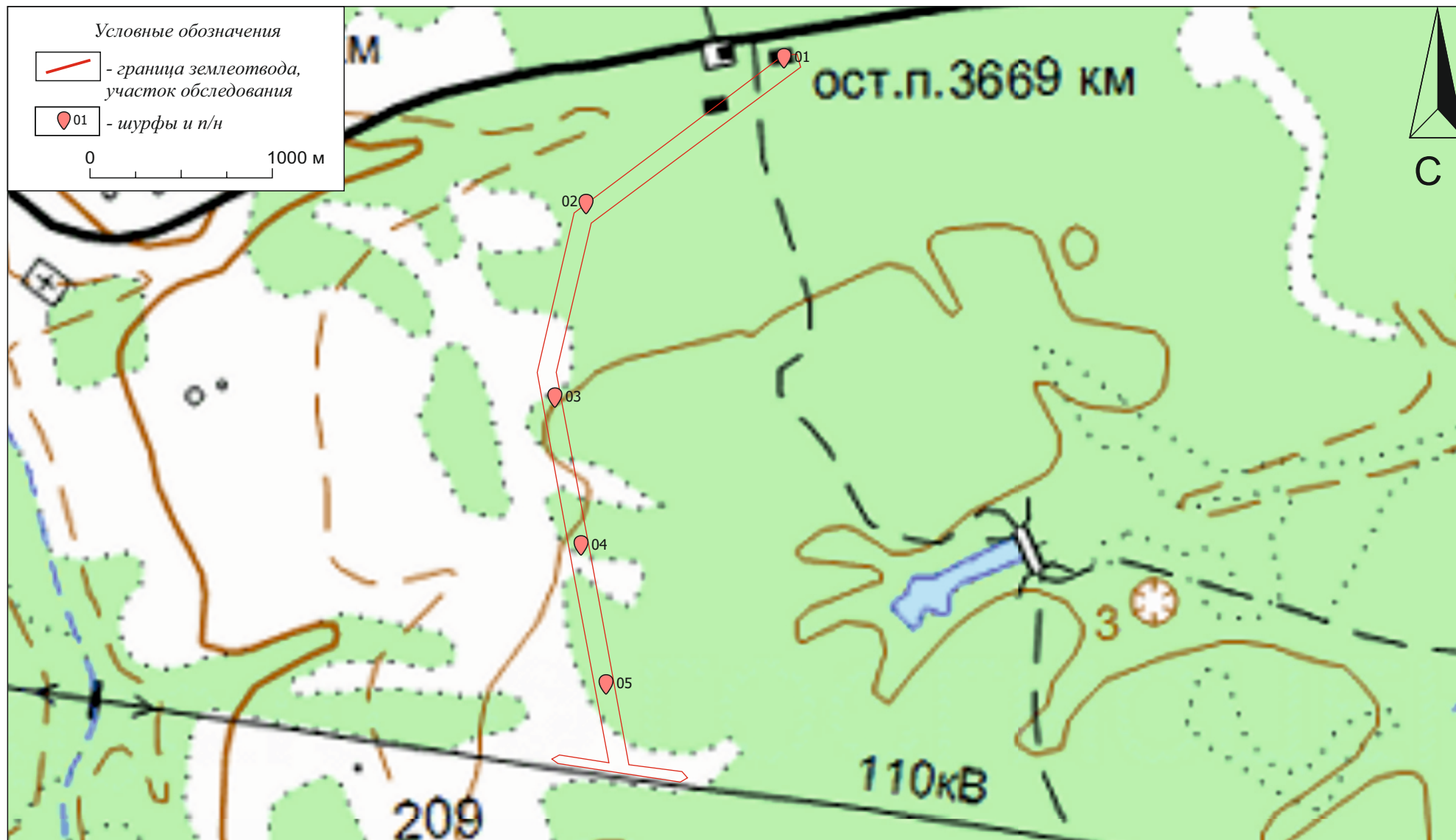
Приложение №3. Археологическая разведка земель, отводимых под объект: «Строительство отпаяк от ВЛ 110 кВ Иверка-Мариинск с отпайками ВЛ 110 кВ Иверка- Антибесская с отпайками на ПС Бериккульская до ПС 3,668 км (ПС 110 кВ Воскресенка)» в Мариинском и Ижморском районах, Кемеровская область - Кузбасс в 2023 г. Карта региона с указанием территории обследования. Использован спутниковый снимок Google Maps. Дата съемки: 2023.



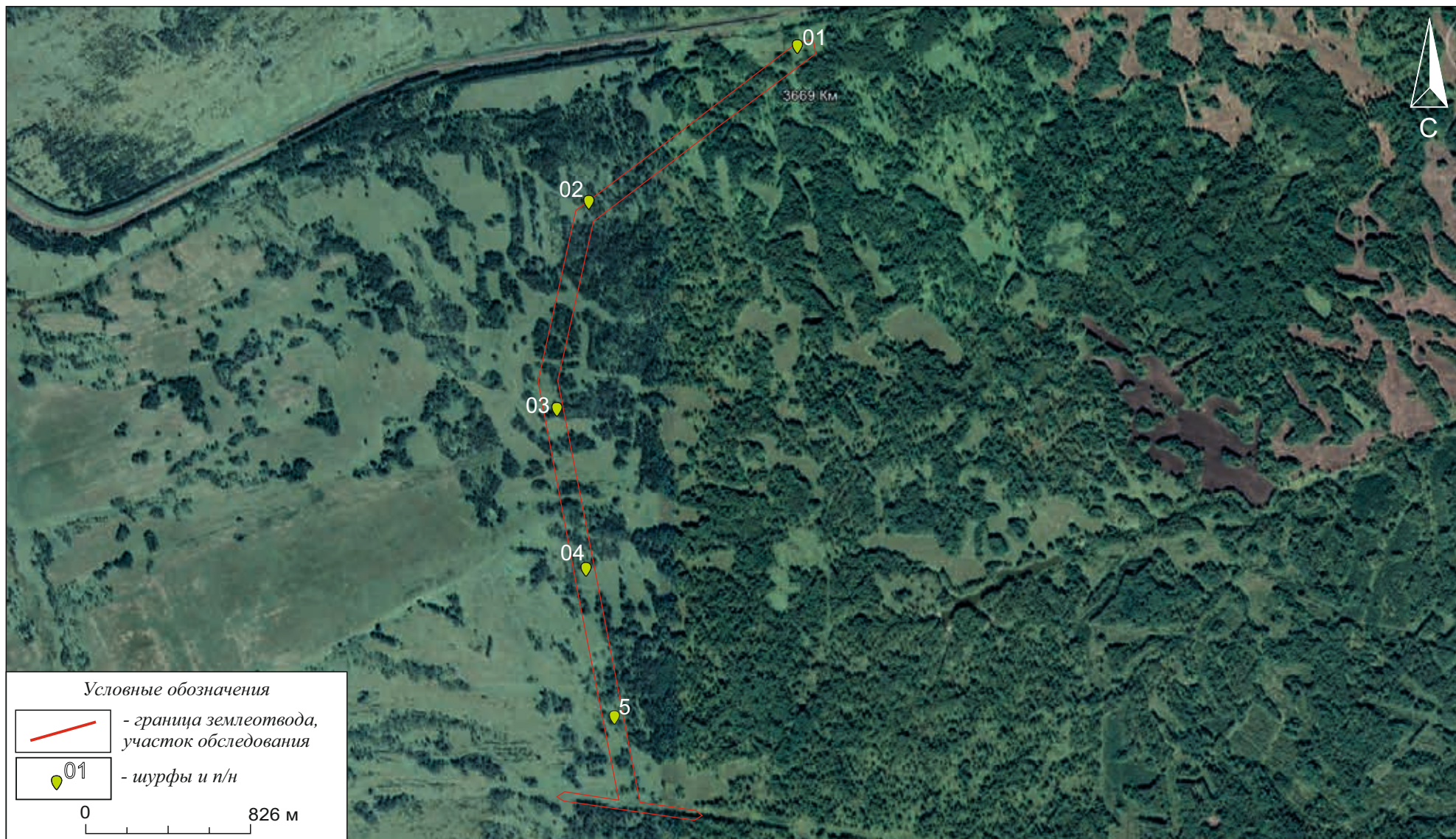
Приложение №4. Археологическая разведка земель, отводимых под объект: ««Строительство отпаяк от ВЛ 110 кВ Иверка-Мариинск с отпайками ВЛ 110 кВ Иверка- Антибесская с отпайками на ПС Бериккульская до ПС 3,668 км (ПС 110 кВ Воскресенка)» в Мариинском и Ижморском районах, Кемеровская область - Кузбасс в 2023 г. Карта района работ с указанием участка обследования и ближайших ВОАН и ОАН. Использована карта Yandex.



Приложение №5. Археологическая разведка земель, отводимых под объект: «Строительство отпайек от ВЛ 110 кВ Иверка-Мариинск с отпайками ВЛ 110 кВ Иверка- Антибесская с отпайками на ПС Бериккульская до ПС 3,668 км (ПС 110 кВ Воскресенка)» в Мариинском и Ижморском районах, Кемеровская область - Кузбасс в 2023 г. Карта местности с указанием участка обследования и маршрута разведки. Использована карта Yandex.



Приложение №6. Археологическая разведка земель, отводимых под объект: ««Строительство отпаяк от ВЛ 110 кВ Иверка-Мариинск с отпайками ВЛ 110 кВ Иверка- Антибесская с отпайками на ПС Бериккульская до ПС 3,668 км (ПС 110 кВ Воскресенка)» в Мариинском и Ижморском районах, Кемеровская область - Кузбасс в 2023 г. Карта местности с указанием участка обследования. Использована карта ГГЦ.



Приложение №7. Археологическая разведка земель, отводимых под объект: «Строительство отпаяк от ВЛ 110 кВ Иверка-Мариинск с отпайками ВЛ 110 кВ Иверка- Антибесская с отпайками на ПС Бериккульская до ПС 3,668 км (ПС 110 кВ Воскресенка)» в Мариинском и Ижморском районах, Кемеровская область - Кузбасс в 2023 г. Карта местности с указанием участка обследования. Использован снимок Google Earth. Дата съемки: 07.2021.



Приложение №8. Археологическая разведка земель, отводимых под объект: «Строительство двух ВЛ 110 кВ отпайками от ВЛ 110 кВ Ново-Анжерская - Яйская с отпайками на ПС Судженка и ВЛ 110 кВ Ново-Анжерская - Иверка с отпайками до ПС 110 кВ Почитанка» в Яйском муниципальном округе, Кемеровская область - Кузбасс в 2023 г. Рабочие моменты. Прохождение по участку обследования: 1 - вид с 3; 2 - вид с 3.



Приложение №9. Археологическая разведка земель, отводимых под объект: «Строительство двух ВЛ 110 кВ отпайками от ВЛ 110 кВ Ново-Анжерская - Яйская с отпайками на ПС Судженка и ВЛ 110 кВ Ново-Анжерская - Иверка с отпайками до ПС 110 кВ Почитанка» в Яйском муниципальном округе, Кемеровская область - Кузбасс в 2023 г. Рабочие моменты: 1 - разметка шурфа, вид с В; 2 - разметка шурфа, вид с ЮВ



Приложение №10. Археологическая разведка земель, отводимых под объект: «Строительство двух ВЛ 110 кВ отпайками от ВЛ 110 кВ Ново-Анжерская - Яйская с отпайками на ПС Судженка и ВЛ 110 кВ Ново-Анжерская - Иверка с отпайками до ПС 110 кВ Почитанка» в Яйском муниципальном округе, Кемеровская область - Кузбасс в 2023 г. Рабочие моменты: 1 - тепловой контур для обогрева шурфа, вид с З; 2 - теплового контура для проведения вскрышных работ , вид с Ю.



Приложение №11. Археологическая разведка земель, отводимых под объект: «Строительство двух ВЛ 110 кВ отпайками от ВЛ 110 кВ Ново-Анжерская - Яйская с отпайками на ПС Судженка и ВЛ 110 кВ Ново-Анжерская - Иверка с отпайками до ПС 110 кВ Почитанка» в Яйском муниципальном округе, Кемеровская область - Кузбасс в 2023 г. Рабочие моменты. Зачистка для фиксации стратиграфического профиля: 1 - вид с СВ; 2 - вид с ЮВ.



Приложение №12. Археологическая разведка земель, отводимых под объект: «Строительство двух ВЛ 110 кВ отпайками от ВЛ 110 кВ Ново-Анжерская - Яйская с отпайками на ПС Судженка и ВЛ 110 кВ Ново-Анжерская - Иверка с отпайками до ПС 110 кВ Почитанка» в Яйском муниципальном округе, Кемеровская область - Кузбасс в 2023 г. Рабочие моменты. Процесс рекультивации: 1 - вид с С; 2 - вид с Ю.



1



2

13. Археологическая разведка земель, отводимых под объект: «Строительство отпаяк от ВЛ 110 кВ Иверка-Мариинск с отпайками ВЛ 110 кВ Иверка-Антибесская с отпайками на ПС Бериккульская до ПС 3,668 км (ПС 110 кВ Воскресенка)» в Мариинском и Ижморском районах, Кемеровская область - Кузбасс в 2023 г. Общие виды объекта: 1 - вид с З; 2 - вид с СВ.



14. Археологическая разведка земель, отводимых под объект: «Строительство отпаяк от ВЛ 110 кВ Иверка-Мариинск с отпайками ВЛ 110 кВ Иверка-Антибесская с отпайками на ПС Бериккульская до ПС 3,668 км (ПС 110 кВ Воскресенка)» в Мариинском и Ижморском районах, Кемеровская область - Кузбасс в 2023 г. Общие виды объекта: 1 - вид с ЮВ; 2 - вид с ЮЗ.



15. Археологическая разведка земель, отводимых под объект: «Строительство отпаяк от ВЛ 110 кВ Иверка-Мариинск с отпайками ВЛ 110 кВ Иверка-Антибесская с отпайками на ПС Бериккульская до ПС 3,668 км (ПС 110 кВ Воскресенка)» в Мариинском и Ижморском районах, Кемеровская область - Кузбасс в 2023 г. Общие виды объекта: 1 - вид с В; 2 - вид с З.



16. Археологическая разведка земель, отводимых под объект: «Строительство отпаяк от ВЛ 110 кВ Иверка-Мариинск с отпайками ВЛ 110 кВ Иверка-Антибесская с отпайками на ПС Бериккульская до ПС 3,668 км (ПС 110 кВ Воскресенка)» в Мариинском и Ижморском районах, Кемеровская область - Кузбасс в 2023 г. Общие виды объекта: 1 - вид с З; 2 - вид с В.



17. Археологическая разведка земель, отводимых под объект: «Строительство отпаяк от ВЛ 110 кВ Иверка-Мариинск с отпайками ВЛ 110 кВ Иверка-Антибесская с отпайками на ПС Берикульская до ПС 3,668 км (ПС 110 кВ Воскресенка)» в Мариинском и Ижморском районах, Кемеровская область - Кузбасс в 2023 г. Общие виды объекта: 1 - вид с В; 2 - вид с В.



18. Археологическая разведка земель, отводимых под объект: «Строительство отпаяк от ВЛ 110 кВ Иверка-Мариинск с отпайками ВЛ 110 кВ Иверка-Антибесская с отпайками на ПС Бериккульская до ПС 3,668 км (ПС 110 кВ Воскресенка)» в Мариинском и Ижморском районах, Кемеровская область - Кузбасс в 2023 г. Общие виды объекта: 1 - вид с ЮЗ; 2 - вид с В.



19. Археологическая разведка земель, отводимых под объект: «Строительство отпаяк от ВЛ 110 кВ Иверка-Мариинск с отпайками ВЛ 110 кВ Иверка-Антибесская с отпайками на ПС Бериккульская до ПС 3,668 км (ПС 110 кВ Воскресенка)» в Мариинском и Ижморском районах, Кемеровская область - Кузбасс в 2023 г. Общие виды объекта: 1 - вид с ЮЗ; 2 - вид с В.



20. Археологическая разведка земель, отводимых под объект: «Строительство отпаяк от ВЛ 110 кВ Иверка-Мариинск с отпайками ВЛ 110 кВ Иверка-Антибесская с отпайками на ПС Бериккульская до ПС 3,668 км (ПС 110 кВ Воскресенка)» в Мариинском и Ижморском районах, Кемеровская область - Кузбасс в 2023 г. Общие виды объекта: 1 - вид с З; 2 - вид с Ю.



21. Археологическая разведка земель, отводимых под объект: «Строительство отпаяк от ВЛ 110 кВ Иверка-Мариинск с отпайками ВЛ 110 кВ Иверка-Антибесская с отпайками на ПС Бериккульская до ПС 3,668 км (ПС 110 кВ Воскресенка)» в Мариинском и Ижморском районах, Кемеровская область - Кузбасс в 2023 г. Общие виды объекта: 1 - вид с З; 2 - вид с Ю.



22. Археологическая разведка земель, отводимых под объект: «Строительство отпаяк от ВЛ 110 кВ Иверка-Мариинск с отпайками ВЛ 110 кВ Иверка-Антибесская с отпайками на ПС Бериккульская до ПС 3,668 км (ПС 110 кВ Воскресенка)» в Мариинском и Ижморском районах, Кемеровская область - Кузбасс в 2023 г. Общие виды объекта: 1 - вид с В; 2 - вид с Ю.



23. Археологическая разведка земель, отводимых под объект: «Строительство отпаяк от ВЛ 110 кВ Иверка-Мариинск с отпайками ВЛ 110 кВ Иверка-Антибесская с отпайками на ПС Бериккульская до ПС 3,668 км (ПС 110 кВ Воскресенка)» в Мариинском и Ижморском районах, Кемеровская область - Кузбасс в 2023 г. Общие виды объекта: 1 - вид с З; 2 - вид с В.



24. Археологическая разведка земель, отводимых под объект: «Строительство отпаяк от ВЛ 110 кВ Иверка-Мариинск с отпайками ВЛ 110 кВ Иверка-Антибесская с отпайками на ПС Бериккульская до ПС 3,668 км (ПС 110 кВ Воскресенка)» в Мариинском и Ижморском районах, Кемеровская область - Кузбасс в 2023 г. Общие виды объекта: 1 - вид с С; 2 - вид с З.



25. Археологическая разведка земель, отводимых под объект: «Строительство отпаяк от ВЛ 110 кВ Иверка-Мариинск с отпайками ВЛ 110 кВ Иверка-Антибесская с отпайками на ПС Бериккульская до ПС 3,668 км (ПС 110 кВ Воскресенка)» в Мариинском и Ижморском районах, Кемеровская область - Кузбасс в 2023 г. Общие виды объекта, вид с СВ.



26. Археологическая разведка земель, отводимых под объект: «Строительство отпаяк от ВЛ 110 кВ Иверка-Мариинск с отпайками ВЛ 110 кВ Иверка-Антибесская с отпайками на ПС Бериккульская до ПС 3,668 км (ПС 110 кВ Воскресенка)» в Мариинском и Ижморском районах, Кемеровская область - Кузбасс в 2023 г. Шурф №1, общий вид шурфа до раскопок: 1,2 - вид с Ю.



27. Археологическая разведка земель, отводимых под объект: «Строительство отпаяк от ВЛ 110 кВ Иверка-Мариинск с отпайками ВЛ 110 кВ Иверка-Антибесская с отпайками на ПС Бериккульская до ПС 3,668 км (ПС 110 кВ Воскресенка)» в Мариинском и Ижморском районах, Кемеровская область - Кузбасс в 2023 г. Шурф №1, общий вид шурфа после раскопок: 1, 2 - вид с Ю.



28. Археологическая разведка земель, отводимых под объект: «Строительство отпаяк от ВЛ 110 кВ Иверка-Мариинск с отпайками ВЛ 110 кВ Иверка-Антибесская с отпайками на ПС Берикульская до ПС 3,668 км (ПС 110 кВ Воскресенка)» в Мариинском и Ижморском районах, Кемеровская область - Кузбасс в 2023 г. Шурф №1: 1 - фото С стенки шурфа, вид с Ю; 2 - общий вид после рекультивации, вид с Ю.



1

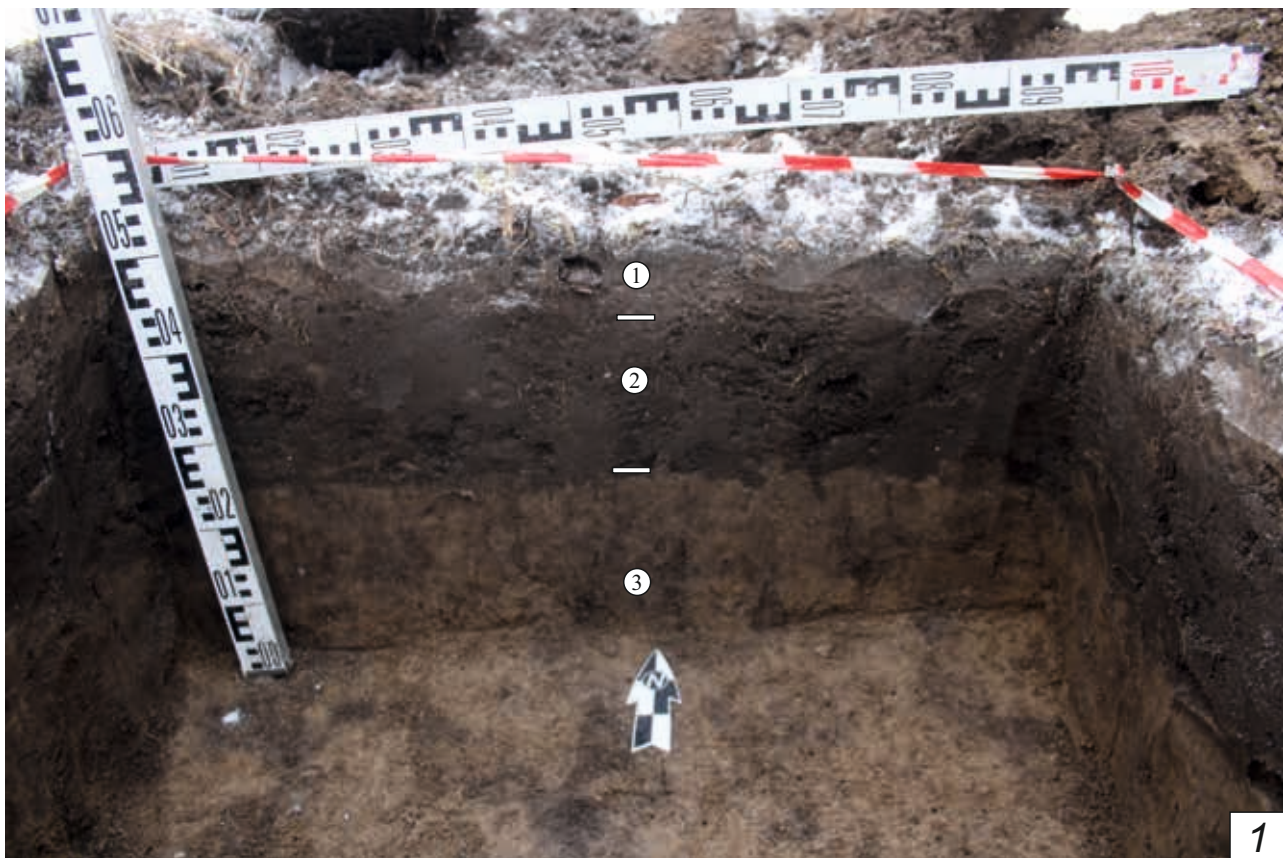


2

29. Археологическая разведка земель, отводимых под объект: «Строительство отпаяк от ВЛ 110 кВ Иверка-Мариинск с отпайками ВЛ 110 кВ Иверка-Антибесская с отпайками на ПС Бериккульская до ПС 3,668 км (ПС 110 кВ Воскресенка)» в Мариинском и Ижморском районах, Кемеровская область - Кузбасс в 2023 г. Шурф №2, общий вид шурфа до раскопок: 1, 2 - вид с Ю.



30. Археологическая разведка земель, отводимых под объект: «Строительство отпаяк от ВЛ 110 кВ Иверка-Мариинск с отпайками ВЛ 110 кВ Иверка-Антибесская с отпайками на ПС Бериккульская до ПС 3,668 км (ПС 110 кВ Воскресенка)» в Мариинском и Ижморском районах, Кемеровская область - Кузбасс в 2023 г. Шурф №2, общий вид шурфа после раскопок: 1, 2 - вид с Ю.



31. Археологическая разведка земель, отводимых под объект: «Строительство отпаяк от ВЛ 110 кВ Иверка-Мариинск с отпайками ВЛ 110 кВ Иверка-Антибесская с отпайками на ПС Бериккульская до ПС 3,668 км (ПС 110 кВ Воскресенка)» в Мариинском и Ижморском районах, Кемеровская область - Кузбасс в 2023 г. Шурф №2: 1 - фото С стенки шурфа, вид с Ю; 2 - общий вид после рекультивации, вид с Ю.



32. Археологическая разведка земель, отводимых под объект: «Строительство отпаяк от ВЛ 110 кВ Иверка-Мариинск с отпайками ВЛ 110 кВ Иверка-Антибесская с отпайками на ПС Бериккульская до ПС 3,668 км (ПС 110 кВ Воскресенка)» в Мариинском и Ижморском районах, Кемеровская область - Кузбасс в 2023 г. Шурф №3, общий вид шурфа до раскопок: 1, 2 - вид с Ю.



1



2

33. Археологическая разведка земель, отводимых под объект: «Строительство отпаяк от ВЛ 110 кВ Иверка-Мариинск с отпайками ВЛ 110 кВ Иверка-Антибесская с отпайками на ПС Бериккульская до ПС 3,668 км (ПС 110 кВ Воскресенка)» в Мариинском и Ижморском районах, Кемеровская область - Кузбасс в 2023 г. Шурф №3, общий вид шурфа после раскопок: 1, 2 - вид с Ю.



34. Археологическая разведка земель, отводимых под объект: «Строительство отпаяк от ВЛ 110 кВ Иверка-Мариинск с отпайками ВЛ 110 кВ Иверка-Антибесская с отпайками на ПС Бериккульская до ПС 3,668 км (ПС 110 кВ Воскресенка)» в Мариинском и Ижморском районах, Кемеровская область - Кузбасс в 2023 г. Шурф №3: 1 - фото С стенки шурфа, вид с Ю; 2 - общий вид после рекультивации, вид с Ю.



35. Археологическая разведка земель, отводимых под объект: «Строительство отпаяк от ВЛ 110 кВ Иверка-Мариинск с отпайками ВЛ 110 кВ Иверка-Антибесская с отпайками на ПС Бериккульская до ПС 3,668 км (ПС 110 кВ Воскресенка)» в Мариинском и Ижморском районах, Кемеровская область - Кузбасс в 2023 г. Шурф №4, общий вид шурфа до раскопок: 1, 2 - вид с Ю.



36. Археологическая разведка земель, отводимых под объект: «Строительство отпаяк от ВЛ 110 кВ Иверка-Мариинск с отпайками ВЛ 110 кВ Иверка-Антибесская с отпайками на ПС Бериккульская до ПС 3,668 км (ПС 110 кВ Воскресенка)» в Мариинском и Ижморском районах, Кемеровская область - Кузбасс в 2023 г. Шурф №4, общий вид шурфа после раскопок: 1, 2 - вид с Ю.



37. Археологическая разведка земель, отводимых под объект: «Строительство отпаяк от ВЛ 110 кВ Иверка-Мариинск с отпайками ВЛ 110 кВ Иверка-Антибесская с отпайками на ПС Бериккульская до ПС 3,668 км (ПС 110 кВ Воскресенка)» в Мариинском и Ижморском районах, Кемеровская область - Кузбасс в 2023 г. Шурф №4: 1 - фото С стенки шурфа, вид с Ю; 2 - общий вид после рекультивации, вид с Ю.



1



2

38. Археологическая разведка земель, отводимых под объект: «Строительство отпаяк от ВЛ 110 кВ Иверка-Мариинск с отпайками ВЛ 110 кВ Иверка-Антибесская с отпайками на ПС Бериккульская до ПС 3,668 км (ПС 110 кВ Воскресенка)» в Мариинском и Ижморском районах, Кемеровская область - Кузбасс в 2023 г. Шурф №5, общий вид шурфа до раскопок: 1, 2 - вид с Ю.



39. Археологическая разведка земель, отводимых под объект: «Строительство отпаяк от ВЛ 110 кВ Иверка-Мариинск с отпайками ВЛ 110 кВ Иверка-Антибесская с отпайками на ПС Бериккульская до ПС 3,668 км (ПС 110 кВ Воскресенка)» в Мариинском и Ижморском районах, Кемеровская область - Кузбасс в 2023 г. Шурф №5, общий вид шурфа после раскопок: 1, 2 - вид с Ю.



40. Археологическая разведка земель, отводимых под объект: «Строительство отпаяк от ВЛ 110 кВ Иверка-Мариинск с отпайками ВЛ 110 кВ Иверка-Антибесская с отпайками на ПС Бериккульская до ПС 3,668 км (ПС 110 кВ Воскресенка)» в Мариинском и Ижморском районах, Кемеровская область - Кузбасс в 2023 г. Шурф №5: 1 - фото С стенки шурфа, вид с Ю; 2 - общий вид после рекультивации, вид с Ю.



Министерство культуры Российской Федерации

ОТКРЫТЫЙ ЛИСТ

№ 5772-2023

Настоящий открытый лист выдан:

Ахметову Владимиру Владимировичу

паспорт 5005 № 933798

(серия номер паспорта)

на право проведения археологических полевых работ на земельных участках под объекты «Строительство двух ВЛ 110 кВ отпайками от ВЛ 110 кВ Ново-Анжерская — Яйская с отпайкой на ПС Судженка и ВЛ 110 кВ Ново-Анжерская — Иверка с отпайками до ПС 110 кВ Мальцево»; «Строительство двух ВЛ 110 кВ отпайками от ВЛ 110 кВ Ново-Анжерская — Яйская с отпайками на ПС Судженка и ВЛ 110 кВ Ново-Анжерская — Иверка с отпайками до ПС 110 кВ Почитанка» в Яйском районе; «Строительство двух ЛЭП 110 кВ отпайками от ВЛ 110 кВ Шестаковская — Бачатская-1, 2 до ПС 110 кВ Бочаты» в Беловском районе; «Строительство одноцепной ВЛ 35 кВ отпайкой от ВЛ 35 кВ ТС-30 до ПС 35 кВ Тырган; одноцепной ВЛ 35 кВ от ПС 110 кВ Красный Брод до ПС 35 кВ Тырган»; «Реконструкция ЛЭП 35 кВ Афонинская — Терентьевская-тяговая № 1, 2 с заменой провода АС-120 на АС-185, 2x18,1 км» в Прокопьевском районе; «Строительство отпайек от ВЛ 110 кВ Иверка — Мариинск с отпайками ВЛ 110 кВ Иверка Антибесская с отпайками на ПС Беркульская до ПС 3,668 км (ПС 110 кВ Воскресенка)» в Мариинском и Ижмарском районах; «Реконструкция участков ВЛ 35 кВ Б-19, ВЛ 35 кВ Б-20 с заменой существующего провода на провод большим сечением, 16,5 км в рамках исполнения договора ТП с ОАО «РЖД» по д. № 20.4200.1024.20» в Беловском районе Кемеровской области – Кузбасса.

(место проведения археологических полевых работ)

На основании открытого листа

Ахметов Владимир Владимирович

(Ф.И.О)

имеет право производить следующие археологические полевые работы: археологические разведки с осуществлением локальных земляных работ на указанной территории в целях выявления объектов археологического наследия, уточнения сведений о них и планирования мероприятий по обеспечению их сохранности.

Передоверие права на проведение археологических полевых работ по данному открытому листу другому лицу запрещается.

Срок действия открытого листа: с 6 декабря 2023 г. по 31 мая 2024 г.

Дата принятия решения о предоставлении открытого листа: 6 декабря 2023 г.

Первый заместитель Министра

(должность)

Дата 6 декабря 2023 г.

(подпись)

С.Г.Обрывалин

(Ф.И.О)

М.П.

034940



Комитет по охране объектов
культурного наследия Кузбасса
(Комитет по охране ОКН Кузбасса)

Советский пр., д. 60, корпус 2, офис 101,
г. Кемерово. 650064
Тел./факс (3842) 36-69-47
e-mail: okn-kuzbass@zko.ru : http://okn-kuzbass.ru
ОКПО 03812632; ОГРН 1164205071326;
ИНН/СЛП 4205331804/420501001
28.02.2022 № 02/397
на № 144 от 28.02.2022

Генеральному директору
ООО «Региональная
электромонтажная компания Сибири»

Шахову В.С.

В ответ на Ваше письмо о наличии (отсутствии) объектов культурного наследия сообщаем следующее.

После рассмотрения представленных картографических материалов установлено, что на участке реализации проектных решений по титулу: «Строительство отпаяк от ВЛ 110 кВ Иверка – Мариинск с отпайками и ВЛ 110 кВ Иверка – Антибесская с отпайкой на ПС 110 кВ Берекульская до ПС 3,668 км (Лесная)» (объект расположен: Кемеровская область, Мариинский и Ижморский районы), отсутствуют объекты культурного наследия, включенные в Единый государственный реестр объектов культурного наследия (памятников истории и культуры) народов Российской Федерации, выявленные объекты культурного наследия.

Испрашиваемые земельные участки расположены вне зон охраны объектов культурного наследия и вне защитных зон объектов культурного наследия.

Сведениями об отсутствии на испрашиваемых участках объектов, обладающих признаками объекта культурного наследия (в т.ч. археологического), Комитет по охране объектов культурного наследия Кузбасса (далее – Комитет) не располагает.

Учитывая изложенное, заказчик работ в соответствии со статьями 28, 30, 31, 32, 36, 45.1 Федерального закона от 25.06.2002 №73-ФЗ «Об объектах культурного наследия (памятниках истории и культуры) народов Российской Федерации» (далее – Федеральный закон) обязан:

- обеспечить проведение и финансирование историко-культурной экспертизы земельного участка, подлежащего воздействию земляных, строительных, хозяйственных и иных работ, путем археологической разведки, в порядке, установленном статьей 45.1 Федерального закона;

- представить в Комитет документацию, подготовленную на основе полевых археологических работ, содержащую результаты исследований, в соответствии с которыми определяется наличие или отсутствие объектов,

обладающих признаками объекта культурного наследия на земельном участке, подлежащем воздействию земляных, строительных, хозяйственных и иных работ, а также заключение государственной историко-культурной экспертизы указанной документации (либо земельного участка).

В случае обнаружения в границах земельного участка, подлежащего воздействию земляных, строительных, хозяйственных и иных работ объектов, обладающих признаками объекта археологического наследия, и после принятия Комитетом решения о включении данного объекта в перечень выявленных объектов культурного наследия:

- разработать в составе проектной документации раздел об обеспечении сохранности выявленного объекта культурного наследия или о проведении спасательных археологических полевых работ или проект обеспечения сохранности выявленного объекта культурного наследия либо план проведения спасательных археологических полевых работ, включающих оценку воздействия проводимых работ на указанный объект культурного наследия (далее – документация или раздел документации, обосновывающей меры по обеспечению сохранности выявленного объекта культурного (археологического) наследия);

- получить по документации или разделу документации, обосновывающей меры по обеспечению сохранности выявленного объекта культурного наследия заключение государственной историко-культурной экспертизы и представить его совместно с указанной документацией в Комитет на согласование;

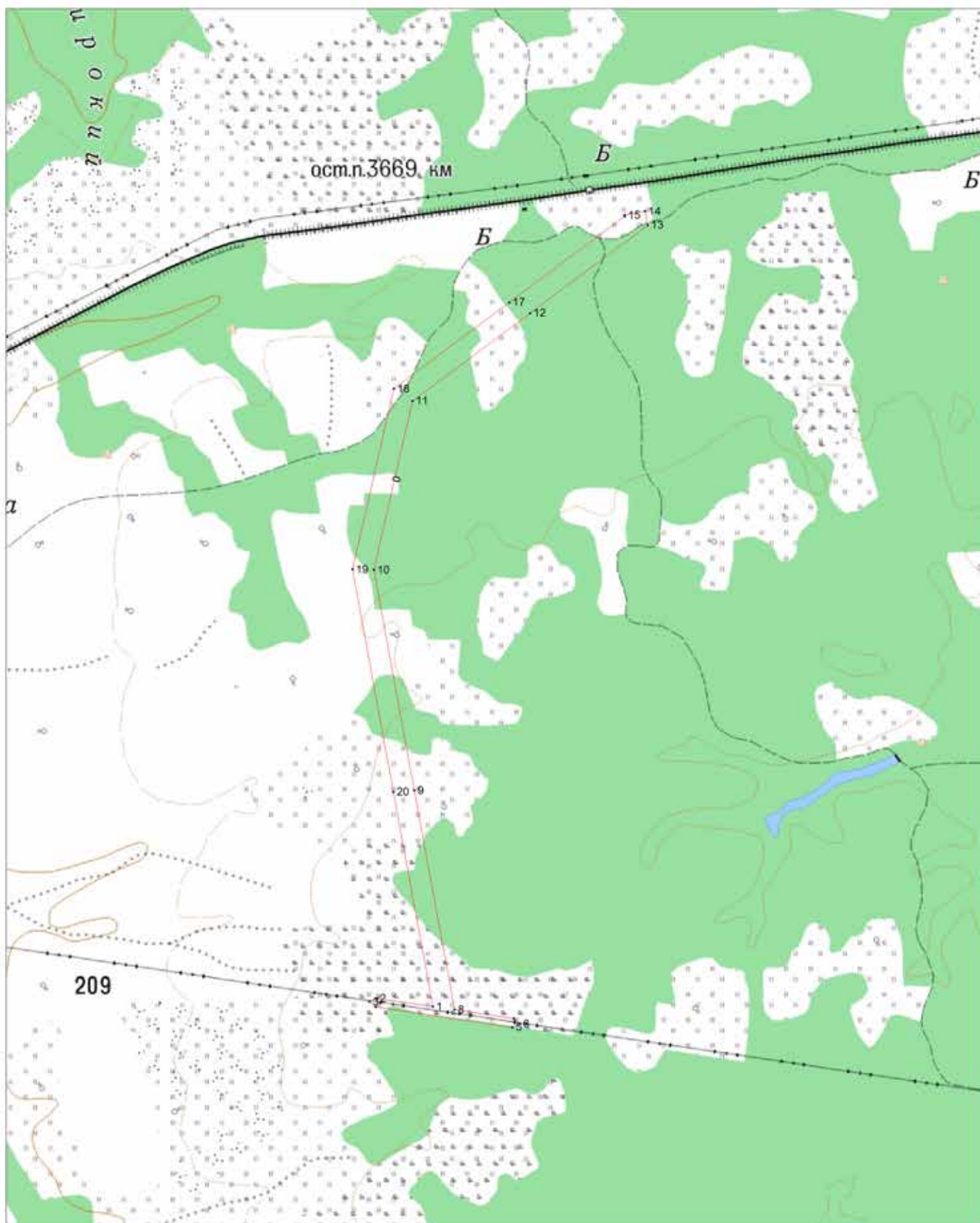
- обеспечить реализацию согласованной Комитетом документации, обосновывающей меры по обеспечению сохранности выявленного объекта культурного (археологического) наследия.

С уважением,
председатель Комитета



Ю.Ю. Гизей

Ситуационная схема размещения объекта:
«Строительство отпаяк от Вл 110 кВ Иверка - Мариинск с отпайками
ВЛ 110 кВ Иверка - Антибесская с отпайками на ПС Берекульская до ПС 3,668км
(ПС 110 кв Воскресенка)»
Масштаб 1:25 000



— Участок проведения работ

**Список координат оси землеотвода под объект капитального строительства
«Строительство отпаяк от ВЛ 110 кВ Иверка-Марининск с отпайками ВЛ 110 кВ
Иверка- Антибесская с отпайками на ПС Беркульская до ПС 3,668 км (ПС 110 кВ
Воскресенка)» в Марининском и Ижморском районах, Кемеровская область - Кузбасс**

Номер опоры	Координаты МСК-42, м		Каталог координат WGS 84	
	X	Y	Ширина	Долгота
1	2	3	4	5
31	1399436,0696	710607,6936	56.123560715	87.065088665
1.1	1399406,293	710591,3499	56.123420177	87.064603996
1.2	1399396,366	710638,807	56.123848297	87.064462093
1	1399426,137	710655,1401	56.123988742	87.064946688
2	1399395,403	710801,9577	56.125313219	87.064507339
3	1399364,668	710948,7752	56.126637694	87.064067960
4	1399333,934	711095,5928	56.127962168	87.063628552
5	1399303,199	711242,4103	56.129286640	87.063189115
6	1399272,465	711389,2278	56.130611110	87.062749648
7	1399241,73	711536,0454	56.131935579	87.062310152
8	1399210,996	711682,8629	56.133260046	87.061870627
9	1399180,261	711829,6805	56.134584512	87.061431072
10	1399149,527	711976,498	56.135908975	87.060991487
11	1399118,792	712123,3156	56.137233438	87.060551874
12	1399088,058	712270,1331	56.138557897	87.060112231
13	1399057,323	712416,9506	56.139882356	87.059672558
14	1399026,589	712563,7682	56.141206813	87.059232856
15	1398995,854	712710,5857	56.142531268	87.058793125
16	1399025,412	712850,4977	56.143781234	87.059320363
17	1399054,969	712990,4097	56.145031197	87.059847637
18	1399084,527	713130,327	56.146281205	87.060374966
19	1399114,085	713270,239	56.147531163	87.060902310
20	1399143,642	713410,1536	56.148781141	87.061429697
21	1399173,2	713550,0682	56.150031116	87.061957121
22	1399263,579	713617,8966	56.150621286	87.063435998
23	1399375,572	713701,9063	56.151352213	87.065268596
24	1399487,549	713785,9369	56.152083302	87.067101020
25	1399599,526	713869,9674	56.152814363	87.068933514
26	1399711,503	713953,9979	56.153545397	87.070766076
27	1399823,48	714038,0284	56.154276402	87.072598708
28	1399935,457	714122,0589	56.155007380	87.074431410
29	1400047,434	714206,0894	56.155738330	87.076264181
30	1400159,411	714290,1199	56.156469253	87.078097021
31	1400250,438	714358,4549	56.157063639	87.079586998
Обводной участок №1				
32	1399798,299	710562,7749	56.123081984	87.070893854
1.9	1399767,08	710588,8118	56.123322250	87.070401813
1.8	1399684,674	710598,7259	56.123428442	87.069081044
1.7	1399602,268	710608,64	56.123534620	87.067760269
1.6	1399519,862	710618,554	56.123640784	87.066439484

Номер опоры	Координаты МСК-42, м		Каталог координат WGS 84	
	X	Y	Ширина	Долгота
1	2	3	4	5
1.5	1399437,457	710628,4681	56.123746934	87.065118692
1.4	1399355,051	710638,3821	56.123853069	87.063797894
1.3	1399272,645	710648,2962	56.123959191	87.062477087
1.2	1399190,239	710658,2102	56.124065298	87.061156273
1.1	1399108,826	710668,0048	56.124170114	87.059851365
30	1399074,297	710652,1021	56.124034499	87.059290468
Обводной участок №2				
32	1399798,483	710564,2795	56.123095453	87.070897375
2.9	1399761,908	710546,5366	56.122943795	87.070302898
2.8	1399679,542	710556,7806	56.123052939	87.068982913
2.7	1399597,177	710567,0247	56.123162071	87.067662922
2.6	1399514,812	710577,2687	56.123271187	87.066342922
2.5	1399432,446	710587,5128	56.123380291	87.065022914
2.4	1399350,081	710597,7568	56.123489379	87.063702899
2.3	1399267,715	710608,0008	56.123598453	87.062382875
2.2	1399185,35	710618,2449	56.123707515	87.061062844
2.1	1399103,977	710628,3655	56.123815247	87.059758711
30	1399074,299	710652,1234	56.124034690	87.059290518