

АКТ № 12-12-2023

ГОСУДАРСТВЕННОЙ ИСТОРИКО-КУЛЬТУРНОЙ ЭКСПЕРТИЗЫ

земель общей протяженностью 15931 м, подлежащих воздействию земляных, строительных, мелиоративных, хозяйственных работ по объекту капитального строительства «Реконструкция участков ВЛ 35 кВ Б-19, ВЛ 35 кВ Б-20 с заменой существующего провода на провод большим сечением, 16,5 км в рамках исполнения договора ТП с ОАО «РЖД» по д. №20.4200.1024.20» в Беловском районе, Кемеровская область - Кузбасс в 2023 г.

Настоящий Акт государственной историко-культурной экспертизы (далее – экспертиза) составлен в соответствии с Федеральным законом от 25 июня 2002 г. № 73-ФЗ «Об объектах культурного наследия (памятниках истории и культуры) народов Российской Федерации (далее – 73-ФЗ), Положением о государственной историко-культурной экспертизе, утвержденном Постановлением Правительства Российской Федерации от 15 июля 2009 г. № 569 (далее – Положение о ГИКЭ).

Дата начала проведения экспертизы: 06.12.2023 г.

Дата окончания экспертизы: 24.01.2024 г.

Место проведения экспертизы полевые работы – Беловский муниципальный округ, Кемеровская область - Кузбасс, камеральные работы – город Новосибирск

Заказчик экспертизы: Общество с ограниченной ответственностью «Региональная электромонтажная компания Сибири» (ООО «РЭК Сибири»)

Сведения об эксперте:

Полное и сокращенное наименование организации	Общество с ограниченной ответственностью «СибТерра» (ООО «СибТерра»)
Организационно-правовая форма	Общество с ограниченной ответственностью
Место нахождения	630055, Новосибирская обл., г. Новосибирск, ул. Российская, д. 21, кв. 198
ИНН	5408019350

ООО «СибТерра» как эксперт – юридическое лицо соответствует по кадровому составу требованию пп. б) п. 7 Положения о государственной историко-культурной экспертизе, утвержденному постановлением Правительства Российской Федерации от 15.07.2009 № 569.

**Сведения об эксперте из числа экспертов - сотрудников ООО «СибТерра»,
проводившего экспертизу:**

Фамилия, имя, отчество	Чикунова Ирина Юрьевна
Образование	Высшее
Специальность	Историк, археолог
Ученая степень (звание)	Кандидат исторических наук
Стаж работы	35 лет
Место работы и должность	ООО «СибТерра», эксперт
Реквизиты аттестации Министерства культуры РФ	Приказ Минкультуры РФ № 1809 от 09.11.2021 года «Об аттестации экспертов по проведению государственной историко-культурной экспертизы»
Объекты экспертизы, на которые был аттестован эксперт	<ul style="list-style-type: none"> - выявленные объекты культурного наследия в целях обоснования целесообразности включения данных объектов в реестр; - документы, обосновывающие включение объектов культурного наследия в реестр; - документы, обосновывающие исключение объектов культурного наследия из реестра; - земли, подлежащие воздействию земляных, строительных, мелиоративных, хозяйственных работ, предусмотренных статьями 25 Лесного кодекса Российской Федерации работ по использованию лесов (за исключением работ, указанных в пунктах 3, 4 и 7 части 1 статьи 25 Лесного кодекса Российской Федерации) и иных работ, в случае, если орган охраны объектов культурного наследия не имеет данных об отсутствии на указанных землях объектов культурного наследия, включенных в реестр, выявленных объектов культурного наследия либо объектов, обладающих признаками объекта культурного наследия; - документация или разделы документации, обосновывающие меры по обеспечению сохранности объекта культурного наследия, включенного в реестр, выявленного объекта культурного наследия либо объекта, обладающего признаками объекта культурного наследия, при проведении земляных, мелиоративных, хозяйственных работ, указанных в настоящей статье работ по использованию лесов и иных работ в границах территории объекта культурного наследия либо на

	<p>земельном участке, непосредственно связанном с земельным участком в границах территории объекта культурного наследия;</p> <p>- документация, за исключением научных отчетов о выполненных археологических полевых работах, содержащая результаты исследований, в соответствии с которыми определяется наличие или отсутствие объектов, обладающих признаками объекта культурного наследия, на земельных участках, подлежащих воздействию земляных, строительных, мелиоративных, хозяйственных работ, работ по использованию лесов и иных работ.</p>
--	--

Эксперт признает всю меру ответственности за достоверность сведений, изложенных в заключении экспертизы, в соответствии с законодательством Российской Федерации.

Отношения к заказчику

Эксперт:

- не имеет родственных связей с заказчиком (его должностными лицами, работниками);
- не состоит в трудовых отношениях с заказчиком;
- не имеет долговых или иных имущественных обязательств перед заказчиком;
- не владеет ценными бумагами, акциями (долями участия, паями в уставных капиталах) заказчика;
- не заинтересован в результатах исследований и решений, вытекающих из настоящего экспертного заключения, с целью получения выгоды в виде денег, ценностей, иного имущества, услуг имущественного характера или имущественных прав для себя или третьих лиц.

Цели и объект экспертизы

Цель экспертизы: определение наличия или отсутствия объектов культурного наследия, включенных в единый государственный реестр объектов культурного наследия (памятников истории и культуры) народов Российской Федерации, выявленных объектов культурного наследия либо объектов, обладающих признаками объекта культурного наследия, на земельных участках, землях лесного фонда либо в границах водных объектов или их частей, подлежащих воздействию земляных, строительных, мелиоративных, хозяйственных работ, указанных в статье 30 настоящего Федерального закона работ по использованию лесов и иных работ, в случае, если орган охраны объектов культурного наследия не имеет данных об отсутствии на указанных земельных участках, землях лесного

фонда либо водных объектах или их частях объектов культурного наследия либо объектов, обладающих признаками объекта культурного наследия в соответствии со статьей 3 настоящего Федерального закона (Согласно абзацу девятому статьи 28 Закона № 73-ФЗ (в редакции, действовавшей до дня официального опубликования Федерального закона от 03.08.2018 № 342-ФЗ «О внесении изменений в Градостроительный кодекс Российской Федерации и отдельные законодательные акты Российской Федерации»)).

Мероприятия по оценке воздействия запланированной хозяйственной деятельности на городскую историческую среду и памятники архитектуры не являются целью настоящей экспертизы и экспертом не рассматривались.

Объект экспертизы: земли под объект капитального строительства «Реконструкция участков ВЛ 35 кВ Б-19, ВЛ 35 кВ Б-20 с заменой существующего провода на провод большим сечением, 16,5 км в рамках исполнения договора ТП с ОАО «РЖД» по д. №20.4200.1024.20» в Беловском районе, Кемеровская область - Кузбасс, протяженностью 15931 м, подлежащие воздействию земляных, строительных, мелиоративных, хозяйственных работ, предусмотренных ст. 25 Лесного кодекса РФ работ по использованию лесов (за исключением работ, указанных в п.х 3, 4 и 7 части 1 ст. 25 Лесного кодекса РФ) и иных работ, в случае, если орган охраны объектов культурного наследия не имеет данных об отсутствии на указанных землях объектов культурного наследия, включенных в реестр, выявленных объектов культурного наследия либо объектов, обладающих признаками объекта культурного наследия (в редакции абз. 3 ст. 30 73-ФЗ действовавшей до 04.08.2018, до утверждения в соответствии с пп. 34.2 п. 1 ст. 9 73-ФЗ границ территорий).

Перечень документов, представленных Заказчиком

1. Письмо Комитета по охране объектов культурного наследия Кузбасса от 08.04.2022 № 02/865 (Приложение №89).
2. Ситуационная схема размещения объекта (Приложение №90).

Сведения об обстоятельствах, повлиявших на процесс проведения, и результаты экспертизы

Обстоятельства, повлиявшие на процесс проведения, и результаты экспертизы, отсутствуют.

Сведения о проведенных исследованиях

Цель работы – определение наличия или отсутствия объектов археологического наследия на земельных участках, землях лесного фонда либо в границах водных объектов или их частей, подлежащих воздействию земляных, строительных, мелиоративных, хозяйственных работ, работ по использованию лесов и иных работ, в случае, если орган охраны объектов культурного наследия не имеет данных об отсутствии на указанных земельных участках, землях лесного фонда либо водных объектах или их частях объектов археологического наследия, с проведением локальных земляных работ.

Подготовлена заявка и получено разрешение на проведение археологической разведки на земельном участке, подлежащем воздействию земляных, строительных работ по объекту капитального строительства «Реконструкция участков ВЛ 35 кВ Б-19, ВЛ 35 кВ Б-20 с заменой существующего провода на провод большим сечением, 16,5 км в рамках исполнения договора ТП с ОАО «РЖД» по д. №20.4200.1024.20» в Беловском районе, Кемеровская область - Кузбасс.

Открытый лист на право проведения археологических полевых работ № 5772-2023 выдан Министерством культуры Российской Федерации 06.12.2023 г. на имя В.В. Ахметова (Приложение №88).

Открытый лист выдан на основании договора № 12-12 от 12 декабря 2023 г. заключенного между Обществом с ограниченной ответственностью «Региональная электромонтажная компания Сибири» (ООО «РЭК Сибири») и ООО «СибТерра».

Для выполнения поставленной цели были поставлены следующие задачи:

- 1) получение у Заказчика до начала работ необходимых картографических материалов, планов границ и кадастровых номеров земельных участков;
- 2) проработка архивных материалов, печатных и других источников, характеризующих известные археологические объекты района предстоящих исследований;
- 3) подготовка и отправка пакета документов в Министерство культуры РФ с целью получения Открытого листа на предстоящие работы;
- 4) определение земельных участков для закладки разведочных шурфов с целью обнаружения объектов археологического наследия;
- 5) ознакомление с геологическими данными и картографическими материалами с целью определения территорий, перспективных для поиска ОАН;
- 6) визуальный осмотр местности, подлежащей археологическому обследованию, поиск подъёмного материала, осмотр незадернованных и слабо задернованных поверхностей, естественных обнажений, осыпей, техногенных нарушений и т.п. на всех земельных участках;

7) закладка разведочных шурфов в наиболее перспективных местах с привязкой к схеме землеотвода;

8) камеральная обработка и научная обработка полученных результатов;

9) подготовка Акта государственной историко-культурной экспертизы земельных участков, подлежащих воздействию земельных, строительных, хозяйственных работ;

В соответствии с поставленной целью и задачами были выполнены следующие виды работ:

- выполнены историко-архивные и библиографические изыскания по сбору данных об ОКН, расположенных в полосе отвода земель, изучен картографический материал;

- определено точное местонахождение ближайших ОКН относительно территории объекта изыскания;

- выполнены полевые археологические исследования (разведка);

- выполнена текстовая часть, включающая анализ законодательства и нормативных документов по охране объектов культурного наследия, историю исследований, географическое описание территории, описание шурфов и разрезов;

- выполнена графическая часть: составлены иллюстрации, на карты-схемы в условных обозначениях нанесены шурфы и границы обследованных участков.

- составлен и оформлен акт государственной историко-культурной экспертизы земельных участков, подлежащих воздействию земляных, строительных, хозяйственных работ по объекту капитального строительства «Реконструкция участков ВЛ 35 кВ Б-19, ВЛ 35 кВ Б-20 с заменой существующего провода на провод большим сечением, 16,5 км в рамках исполнения договора ТП с ОАО «РЖД» по д. №20.4200.1024.20» в Беловском районе, Кемеровская область - Кузбасс (Приложение №1-7).

Полевые исследования включали сплошное визуальное обследование территории земельного участка проектируемого объекта и непосредственно связанной с ним территории, включая осмотр всех нарушений почвенных покровов с целью выявления археологических предметов; зачистку существующих почвенных обнажений и закладку шурфов с целью поиска погребенных древних объектов и культурного слоя, а также фотофиксацию всех проводимых работ и их результатов (Приложение №8-12).

Определение маршрута разведки основывалось на предоставленной Заказчиком проектной документации.

Археологическая разведка проводилась пешими маршрутами с визуальным обследованием территории и с разбивкой шурфов. Места закладки шурфов определялись с учетом геоморфологических условий местности и закономерностей расположения ОАН на данной территории (Приложение №13-42).

Перемещение оборудования отряда до участка осуществлялось на автотранспорте. По участку разведки перемещение осуществлялось пешком. Участок обследования тщательно осматривался, дополнительно изучались обнажения почвенных слоев (природные и техногенные нарушения почвы). Производилась фотофиксация цифровой фотокамерой Nikon Coolpix W300 с масштабными рейками длиной 3-5 м.

После визуального осмотра местности были определены места для шурфовки. Всего с целью выявления культурного слоя было заложено 15 разведочных шурфов: 2х1 м (общая площадь разведочных шурфов 30 кв. м).

На этапе полевых работ использовались специальные средства для укрытия шурфа и прогрева земли, так как температура почвы за время похолодания опускалась ниже нуля градусов – снежный покров на момент работ присутствовал. Разборка отложений в шурфах проводилась в соответствии с общепринятой методикой: ручным инструментом, условными горизонтами мощностью до 0,2 м с тщательным разрыхлением и просмотром выбранной земли. Каждый уровень снятия зачищался для выявления аномалий в почвенных слоях. Раскоп продолжался до верхней части позднекаргинского слоя (это голубовато-серая глина с большим количеством новообразований, а именно гипсовых конкреций и железистых прослоек), либо до речного аллювия. Данные слои являются археологически стерильными, т.е. прокопаны до максимального времени существования древнего человека на данной территории.

После окончательной зачистки, фотофиксации, зарисовки и описания стратиграфической ситуации при возможности проводился контрольный перекоп на глубину 0,2-0,25 м.

После окончания исследований шурф засыпался выбранным грунтом (производилась рекультивация).

Факты и сведения, выявленные и установленные в результате проведенных исследований

Размеры и кадастровые номера земельных участков, подлежащих экспертизе:

Земельный участок по объекту капитального строительства «Реконструкция участков ВЛ 35 кВ Б-19, ВЛ 35 кВ Б-20 с заменой существующего провода на провод большим сечением, 16,5 км в рамках исполнения договора ТП с ОАО «РЖД» по д. №20.4200.1024.20» в Беловском районе, Кемеровская область - Кузбасс.

Общая протяженность земельного участка: 15931 м (ширина от 40 м до 105 м).

Географо-геологическая характеристика исследуемой территории

Участок проведения полевых археологических работ находится в Беловском районе Кемеровской области, рядом с поселком Старобачаты. Участок расположен в центральной части Кузнецкой межгорной котловины, близ ее естественной юго-западной границы – Салаирского кряжа. Основная часть территории Беловского района относится к центральному лесостепному району Кузнецкой котловины, и только восточная – к Томь-Кондомскому предгорному переходному району [Куминова, 1949; Шереметова, Куприянов, Буко и др., 2004, с. 140–141].

Рельеф района представляет собой слабо всхолмленную возвышенную равнину с небольшими колебаниями высот, имеющую пологий склон к северо-западу [Шереметова, Куприянов, Буко и др., 2004]. В восточной части района расположены гряды Караканского хребта и Тарадановских увалов, сложенных из мезозойских базальтов [Куминова, 1949]. Водораздельные пространства орографически выражены слабо. Коренные породы, кроме того, в основном представлены верхнепалеозойскими угленосными толщами, которые в четвертичный период были перекрыты мощным чехлом (40–50 м) лессовидных суглинков, составляющих материнскую породу почв.

Гидрографическую сеть образуют верхнее течение реки Иня (правый приток Оби), берущей начало на южном таежном склоне Тарадановского увала, и ее притоки – рр. Бачат, Малый Бачат, Ур, Касьма, Тарсьма, Салаирка, Уроп, стекающие с Салаирского кряжа. Правые притоки очень немногочисленны (р. Мереть). Восточная часть района затронута притоками р. Томи – Бунгарап, Камзас, Убик. Долина Ини, глубоко врезаемая в коренные породы и перекрытая мощными аллювиальными отложениями, характеризуется значительной шириной, которая иногда превышает 20 м и не соответствует реальным размерам реки, медленным течением, обилием меандров, стариц и мелких озерков. Река переживает период старости [Куминова, 1949, с. 96]. Правый берег реки крутой с выходами коренных пород, левый – пологий.

На территории района присутствуют сочетания различных типов почв – серых лесных, черноземов, лугово-черноземных и луговых. По гидротермическому режиму они относятся к умеренно-увлажненным и умеренно-теплым [Заушинцева, Моисеев, Климович, Теплова, 2004]. В речных долинах развиты луговые торфянистые почвы, местами – карбонатные солончаки и солонцы [Куминова, 1949; Шереметова, Куприянов, Буко и др., 2004].

Климат относительно лесостепной полосы Западной Сибири более теплый и влажный. Среднегодовые температуры – +0,3°C, июля – +18,7°C, января – -17,8°C. Годовое количество осадков достигает 585 мм (ок. 114 мм в мае – июне, 126 мм в августе – сентябре, ок. 194 мм – в ноябре – марте и 391 мм в апреле – октябре). Длительные периоды без дождей

отмечаются в конце мая – июня, иногда до середины июля. Постоянный снежный покров образуется в начале ноября [по: Шереметова, Куприянов, Буко и др., 2004].

Значительное антропогенное влияние, в особенности затронувшее во 2-й пол. XX в. западную часть района, предопределило существенные изменения рисунка береговой полосы р. Иня (результат строительства водохранилища Беловской ГРЭС), деградацию растительных покровов, а также заметные нарушения биологического разнообразия и численного состава различной фауны. В результате открытой разработки угольных месторождений отдельные участки территории сильно деградированы [Белянкин, 2004]. В восточной таежной части района, в меньшей степени подвергнувшейся промышленной разработке и менее населенной, обитают большинство видов охотничьих зверей и птиц. Распространение фауны по территории района оценивается как крайне неравномерное [Скалон, Алибаев, 2004].

В остепненных долинах рек равнинной западной части района обитают заяц-беляк, лисица, хорь, горностай, ласка [Скалон, Алибаев, 2004], по берегам рр. Иня (в том числе Беловского водохранилища), Бачат – ондатра и американская норка, акклиматизированные здесь начиная с конца 1930-х гг. Уникальные для района биоценозы находятся на Караканском хребте, южный склон которого представляет собой степь, а северный покрыт березовыми лесами и лугами. Здесь сохранились колонии лесостепного сурка – реликтового эндемика Кузнецкой котловины, численность и условия жизни которых страдают от промышленного производства щебня. На территории Караканских гор обитают серая и белая куропатки, перепел, тетерев, в северных районах – косуля, лиса, заяц-беляк, барсук. В тайге на востоке района встречаются медведь, волк, лисица, россомаха, колонок, рысь, лось, косуля, белка, заяц-беляк, по притокам р. Томи – бобр, норка, ондатра. Охотничьи виды птиц представлены рябчиком, глухарем, тетеревом. Водоплавающая дичь (утки, гуси) встречается в основном на р. Ине и Беловском водохранилище.

Орнитофауна, помимо охотничьих видов, представлена различной степенью разнообразия в лесах, на открытых пространствах и в местах постоянного проживания человека. В осиново-березовых лесах черневой тайги (юго-западные подножья Тарадановского увала) выявлены многочисленные доминантные виды – поночка-теньковка, зяблик, лесной конек, несколько видов хищных птиц – например, достаточно редкий хохлатый осоед [Белянкин, 2004], а также другие виды – обыкновенная иволга, обыкновенная зеленушка, серая ворона. На техногенных водоемах угольных разрезов обитают болотный лунь, речная крачка, различные виды уток и др. Многочисленны гнездовья грачей. Встречаются седоголовый щегол, береговая ласточка, дербника,

обыкновенный канюк, большая горлица, чернозобый дрозд, а также ряд видов-дуплогнезdnиков – вертишейка, буроголовая гаичка, мухоловка-пеструшка. В верховьях Беловского водохранилища гнездятся различные виды уток (кряква, чирок-свистунок, чирок-трескунок, свиязь, чернети и др.), изредка серый гусь, чайковые, в зарослях тростников – лысуха, большая выпь, болотный лунь; встречаются зимородок, перевозчик, эпизодически – скопа.

Земноводные и пресмыкающиеся виды фауны представлены двумя видами амфибий (серая жаба, остромордая лягушка) и тремя – рептилий (живородящая ящерица, обыкновенная гадюка, обыкновенный уж) [Скалон, Гагина, 2004].

Ихтиофауна р. Иня и ее притоков не отличается большим разнообразием [Колосов, Скалон, 2004]. В верховьях рр. Иня, Уроп, Бачаты, а также в таежных реках на востоке района, встречаются хариус, елец, речной голяк, голец. В равнинной местности течения Ини и притоков обитают щука, окунь, плотва, карась. Некоторые аборигенные виды в результате антропогенного загрязнения вод исчезли (ленок, таймень, пестроногий и сибирский подкаменщик) или сохранились в отдельных чистых притоках Ини (минога, хариус).

Растительный покров большей части района принадлежит лесостепной формации с низкой степенью залесенности, в ее рамках левобережная зона р. Ини отнесена к разнотравно-луговой подзоне и является наиболее остепненным ее участком [Куминова, 1949, с. 97]. Естественные растительные сообщества претерпели значительную деградацию в результате высокой плотности населения (11,3 чел./м²), сельскохозяйственного освоения и промышленной разработки угольных месторождений (разрезы Караканский, Бачатский, Краснобродский, Моховский, Сартаки) – общая площадь нарушенных горными работами земель оценивается в 20 тыс. га [Шереметова, Куприянов, Буко, 2004, с. 147]. В пределах административного района по итогам мониторинга, проведенного сотрудниками ИЭЧ СО РАН в начале 2000-х гг., выявлен 701 вид высших сосудистых растений, среди которых более 120 – лекарственных, 60 – пищевых, более 150 кормовых, более 400 – декоративных [Шереметова, Куприянов, Буко, 2004, с. 147–148].

История исследования территории

Первые сведения об археологических древностях на территории современного Беловского муниципального округа отмечены участником Академической экспедиции И.Г. Гmeliным в середине XVIII века. В его заметках имеется информация о курганах рядом с д. Бачатской [Гмелин, 2003. С. 99]. В 1956 г. преподаватель Кемеровского педагогического института У.Э. Эрдниев проводил археологическую разведку, в ходе которой зафиксировал

курганные могильники у д. Конево, д. Мохово, по дороге от г. Белово к д. Каралда, у д. Улус [Ширин, 2006. С. 107].

Начиная с 1959 г. в Беловском районе, работала археологическая экспедиция Гурьевского краеведческого музея под руководством Ф.И. Александрова. В результате работ была собрана большая коллекция подъемного материала с территории района (Илюшин, Перминова, 1994).

В период с 1960 по 1975 гг. на территории Беловского района проводил археологические исследования учитель истории школы № 2 Гурьевского совхоза П.Н. Муштей. Им были открыты курганные могильники Челухоево, Беково [Муштей, 1966]. П.Н. Муштейем совместно с Ф.И. Александровым и директором Прокопьевского краеведческого музея М.Г. Елькиным в 1967 – 1973 гг. были раскопаны пять из двенадцати насыпей курганного могильника Беково [Илюшин, Сулейменов, 1991; 1993; Илюшин, 1993б].

Археологические разведки в 1970 – 1980 гг. проводились в районе А.И. Мартыновым, Ю.М. Бородкиным, В.В. Бобровым, А.М. Кулемзиным, Б.Н. Пяткиным. Этими специалистами были задокументированы ранее известные памятники (курганные могильники Конево, Бачаты и Старобачаты), а также открыты поселения Поморцево, Коновалово, Евтино, Каракан-2, Каракан-3 [Бобров, Пяткин, 1977; Бобров, Бородкин, 1978;]. Открытые на территории Беловского района археологические объекты были представлены в первом своде памятников археологии Кемеровской области [Кулемзин, Бородкин, 1989].

В конце 1990-х – начале 2000-х гг. на территории Беловского района сотрудниками музея-заповедника Кузнецкая крепость (г. Новокузнецк) Ю.В. Шириным и Н.А. Кузнецовым проведены археологические разведки и раскопки некоторых объектов археологического наследия [Кузнецов, 2000; 2001; 2003; Ширин, 2004]. В 1997 г. Ю.В. Шириным открыты и обследованы такие памятники, как поселение Коновалово, поселение Поморцево-1, поселение Поморцево-2, поселение Сидоренково, поселение Усть-Уроп-1, поселение Усть-Уроп-2, поселение Усть-Каралда-1, поселение Усть-Каралда-2, поселение Усть-Каралда-3. В 1998 г. выявлен и частично исследован грунтовый могильник Каралда 1; открыты курганная группа Мордовская, поселение Заречное-1, поселение Старобачаты-1, поселение Старобачаты-2, курганная группа Шестаки-1, курганная группа Шестаки-2. В 2000 г. им же открыты поселение Артышта-4, поселение Артышта-5 и поселение Артышта-6 [Ширин, 1997, с. 6-9; Ширин, 1998, с. 48- 51; Ширин, 2000, с. 27-30; Ширин, 2005; Ширин, 2017].

С начала 1990-х гг. в Беловском районе работает Кузнецкая комплексная археолого-этнографическая экспедиция под руководством А.М. Илюшина. В различные годы этой экспедицией проведена череда археологических разведок, выявлены новые памятники [Илюшин, 1995; Илюшин, 2003; Илюшин, 2005а; Илюшин, 2010]. В 2003-2004 гг. экспедицией была полностью раскопана курганная группа Конево [Илюшин, 1993а; Илюшин, 2005б; Илюшин, 2012; Илюшин, Борисов, Сулейменов, 2004; 2005].

В 1996 году по течению р. Иня на территории Беловского района проводил разведку С.А. Ковалевский. Новых археологических памятников обнаружено не было [Ковалевский, 1996].

В начале 2000-х гг. Н.А. Кузнецовым проведены охранные раскопки курганной группы Шестаки-1 и планомерные исследования курганной группы Шестаки-2.

В 2005 г. сотрудниками Кемеровского государственного университета под руководством В.Н. Жаронкина проведена разведка в районе Беловского водохранилища на р. Ине, в результате которой были выявлены поселение Евтино, поселение Менчереп, поселение Сидоренково 1, поселение Сидоренково 2, поселение Сидоренково 3, а также осмотрены уже известные памятники – поселения Поморцево-1 и 2 [Жаронкин, 2007].

В 2016 г. Нижнетомским отрядом Кузбасской археологической экспедиции были предприняты раскопки поселения Поморцево 2. На площади поселения было заложено два раскопа общей площадью 48 кв. м. В результате проведенных работ была подтверждена одновременность памятника (материалы раннего Средневековья, поздней бронзы и, предположительно, неолита – ранней бронзы). Находки представлены фрагментами керамики, предметами каменного инвентаря и керамическими спеками [Марочкин, Юракова, Щербакова и др., 2017, с. 81].

В 2017 и 2018 гг. разведки на территории Беловского района проводила сотрудница лаборатории археологии ФИЦ УУХ СО РАН Е.В. Трусова [Трусова, 2017; 2018].

В 2019 г. Кузнецкий отряд Кузбасской археологической экспедиции проводил спасательные раскопки на поселении Конево 4. По итогам раскопок были получены материалы, относящиеся к эпохе неолита и периоду раннего средневековья [Герман и др., 2019, с. 426-428].

В 2021 г. отрядом ФИЦ УУХ СО РАН обследованы земельные участки по проекту «ЗАГС. Кемеровская обл., г. Белово». В результате работ ОАН не обнаружено [Акт №20/2021 ГИКЭ].

В 2023 г. отрядом ФИЦ УУХ СО РАН обследованы земельные участки по проекту «Реконструкция магистрального газопровода Парабель – Кузбасс на участке км 572 – км 714» (удаленные площадки ВЗиС по 1-3 этапу) в Ленинск-Кузнецком, Беловском,

Прокопьевском муниципальных округах Кемеровской области. В результате работ ОАН в Беловском муниципальном округе не обнаружены [АКТ № 54/2023 ГИКЭ].

Таким образом, на настоящий момент в Беловском районе известно свыше 35 археологических памятников: поселения Артышта 4, Артышта 5, Артышта 6, Старобачаты 1, Старобачаты 2, Заречное 1, Менчереп, Поморцево I, Поморцево II, Сидоренково 1, пос. Сидоренково 2; Петровский 1, Петровский 2, Сидоренково 3, Коновалово, Евтино, Каракан II, Каракан III, Каракан IV, Усть-Уроп 1, Усть-Уроп 2, Усть-Каралда-1, пос. Усть-Каралда-2, Усть-Каралда-3; курганные могильники Шестаки 1, Шестаки 2, Мордовская, Старобачаты, Улус, Беково, Беково, Челухоево 1, Ивановка, Конево, Конево 1, Конево 4, Конево 5, Мохово 1, Пестеревские курганы, Каракан, грунтовый могильник Каралда 1. Большая часть памятников располагается в долинах рек Бачат и Иня [Объекты культурного наследия, 2023].

Результаты работ

В декабре 2023 г. отрядом ООО «СибТерра» была проведена археологическая разведка в границах объекта капитального строительства «Реконструкция участков ВЛ 35 кВ Б-19, ВЛ 35 кВ Б-20 с заменой существующего провода на провод большим сечением, 16,5 км в рамках исполнения договора ТП с ОАО «РЖД» по д. №20.4200.1024.20» в Беловском районе, Кемеровская область - Кузбасс в ходе которой выполнены:

- визуальное обследование линейного участка землеотвода объекта капитального строительства «Реконструкция участков ВЛ 35 кВ Б-19, ВЛ 35 кВ Б-20 с заменой существующего провода на провод большим сечением, 16,5 км в рамках исполнения договора ТП с ОАО «РЖД» по д. №20.4200.1024.20» в Беловском районе, Кемеровская область - Кузбасс – протяженность 15931 м.

- закладка разведочных шурфов в границах отводимых земель на участках, которые при отсутствии внешних признаков наличия ОАН, представлялись наиболее перспективными с точки зрения расположения памятников археологии.

Общая протяженность обследованного участка под строительство и др. нужды – 15931 м. Всего было заложено 15 шурфов (2x1 м), общая вскрытая площадь составила 30 кв. м.

Разведка проходила пешим маршрутом. Участок тщательно осматривался, дополнительно изучались обнажения почвенных слоев (природные и техногенные нарушения почвы) (Приложение № 8-12). Точная топографическая привязка производилась с использованием спутниковых систем глобального позиционирования GPS-приемника. Данные спутниковой навигации проецировались на картографическую основу, предоставленную Заказчиком.

Письмом Комитета по охране объектов культурного наследия Кузбасса от 08.04.2022 № 02/685 установлено, что «Испрашиваемый участок расположен вне зон охраны объектов культурного наследия и вне защитных зон объектов культурного наследия. Также сообщаем, что на части землеотводов (угловые точки 20 - между 26 и 27 линии ЛЭП ВЛ 35 кВ в Беловском районе), попадающих в границы испрашиваемого участка проектирования, были проведены полевые археологические работы. Объектов археологического наследия выявлено не было: Акт ГИКЭ от 22.09.2019 г. «Строительство ЛЭП 110 кВ от ОРУ Беловской ГРЭС до ПС 110 кВ Угольная (I цепь)» и «Строительство ЛЭП 110 кВ от ОРУ Беловской ГРЭС до ПС 110 кВ Угольная (II цепь)» в Беловском муниципальном районе и Полысаевском городском округе Кемеровской области <http://www.okn-kuzbass.ru/upload/iblock/2c8/2c8538ec68f1fc43a18f0e80e947cde.pdf>» (Приложение №89).

В административном отношении участок исследования находится по адресу: Россия, Кемеровская область - Кузбасс, Беловский муниципальный округ (Приложение №1-7).

Район работ представляет собой линейный участок. Северная часть участка начинается в районе асфальтированной дороги в 2,115 км к ЮЗ от поселка Калиновка. Далее участок идет на ЮВ по пашням, пересекает лог Табачный, который частично занят водоемом. Далее в 0,461 км к СЗ от поселка Убинский участок поворачивает на В, пересекает р. Уба. Далее огибает с северную оконечность г Белово, идет вдоль его восточной границы и на конечном отрезке заходит в г. Белово.

Участок в центральной части пересекает р. Уба.

Рельеф местности с перепадами высот, в северной части участка высоты в районе 191 м, затем в центральной части повышение до 220-230 м. Далее идет понижение в районе пойме р. Уба до 188 м. Далее идет повышение до 200 м. В южной части, где участок идет по городской застройке, высоты сначала идут 180-190 м. На конечном участке высота 214 м. По БСВ высота на участке землеотвода варьируется от 184 м до 231 м.

Растительность в границах изысканий представлена луговой растительностью, пашнями, небольшими берёзовыми колками, защитными лесополосами вдоль дороги, пашнями.

Весь участок является территорией хозяйственного освоения – на участке располагались пашня, асфальтированные, проселочные дороги, городская застройка (Приложение № 1-7, 13-42). При осмотре техногенных нарушений почвы археологический материал не обнаружен.

Ближайшие крупные водотоки – р. Ур в 1,2 км на СЗ от северной части участка обследования, в центральной части участок пересекает р. Уба, р. Бачат в 0,5 км на В от южной части участка обследования.

В формировании покровных отложений принимают роль процессы ветровой и водной эрозии, незначительно – денудационные процессы, а также антропогенные факторы – хозяйственная деятельность человека (Приложение №13-42).

В ходе рекогносцировочного осмотра отведенных под строительство участков были определены наиболее перспективные участки нахождения следов жизнедеятельности древнего населения (объектов историко-культурного наследия) – местонахождений, стоянок, поселений, святилищ и др. В дальнейшем выделены местоположения, перспективные для закладки археологических шурфов.

Количество и места закладки шурфов были определены следующими факторами:

1) на этапе камеральных работ установлено, что:

- территория имеет техногенные нарушения в ходе антропогенной деятельности человека;

- анализ литературных и архивных источников показал, что ближайшими объектами археологического наследия являются: «Поселение Конево» в 1,1 км на С от северной части участка обследования, на другом берегу (левом) р. Ур; «Курган Ивановка» в 0,25 км на В от центральной части участка обследования (Приложение №4);

- анализ литературных и архивных источников показал, что часть территории попадает в границы ранее исследованных участков.

2) на этапе полевых работ:

- визуально обследован весь отводимый земельный участок, в результате чего обнаружены техногенные нарушения. Большая их часть связана с ведением хозяйственной деятельности.

- определено, что территория землеотвода находится за пределами выявленных памятников археологии.

В наименее потревоженных хозяйственной деятельностью человека местах были заложены шурфы.

Шурф № 1.

Шурф № 1 (размер 2x1x0,75 м) заложен в восточной части землеотвода, на ровной, широкой площадке, заросшей травянистой растительностью. Перед закладкой шурфа не выявлены визуальные признаки техногенного нарушения (Приложение №5-7, 43-45).

Географические координаты: N 54.460396° E 86.334608°.

Высота площадки, на которой заложен шурф, 192 м по БСВ.

Стратиграфия сверху вниз включает следующие отложения (приведена по южной стенке шурфа):

Слой 1. Тёмно-серая до чёрного гумусированная мелкокомковатая мешаная плотная супесь. Генезис – техноген. Слой нарушен корнями растений. Мощность слоя 0,15-0,22 м.

Слой 2. Супесь тяжелая, плотная, темно-коричневого цвета. Текстура однородная. Во включениях растительный детрит, корни растений. Граница с последующим слоем неровная, с затеками, четкая, проведена по изменению цвета и мехсостава. Новообразования отсутствуют. Мощность 0,25–0,3 м.

Слой 3. Суглинок средний, плотный, темно-желтый. Видимая мощность до 0,2 м.

Археологический материал не обнаружен.

Шурф № 2.

Шурф № 2 (размер 2х1х0,7 м) заложен в центральной части землеотвода, на ровной, широкой площадке, заросшей травянистой растительностью. Шурф №2 находится в 223 м к ЮВ от шурфа №1. Перед закладкой шурфа не выявлены визуальные признаки техногенного нарушения (Приложение №5-7, 46-48).

Географические координаты: N 54.459477° E 86.337720°.

Высота площадки, на которой заложен шурф, 191 м по БСВ.

Стратиграфия сверху вниз включает следующие отложения (приведена по северной стенке шурфа):

Слой 1. Тёмно-серая до чёрного гумусированная мелкокомковатая мешаная плотная супесь. Генезис – техноген. Слой нарушен корнями растений. Мощность слоя 0,15-0,2 м.

Слой 2. Супесь тяжелая, плотная, темно-коричневого цвета. Текстура однородная. Во включениях растительный детрит, корни растений. Граница с последующим слоем неровная, с затеками, четкая, проведена по изменению цвета и мехсостава. Новообразования отсутствуют. Мощность 0,25–0,3 м.

Слой 3. Суглинок средний, плотный, темно-желтый. Видимая мощность до 0,2 м.

Археологический материал не обнаружен.

Шурф № 3.

Шурф № 3 (размер 2х1х0,6 м) заложен в северной части землеотвода, на ровной, широкой площадке, заросшей травянистой растительностью. Шурф №3 находится в 337 м к СЗ от шурфа №15. Перед закладкой шурфа не выявлены визуальные признаки техногенного нарушения (Приложение №5-7, 49-51).

Географические координаты: N 54.508787° E 86.241485°.

Высота площадки, на которой заложен шурф, 193 м по БСВ.

Стратиграфия сверху вниз включает следующие отложения (приведена по южной стенке шурфа):

Слой 1. Тёмно-серая до чёрного гумусированная мелкокомковатая мешаная плотная супесь. Генезис – техноген. Слой нарушен корнями растений. Мощность слоя 0,1-0,15 м.

Слой 2. Супесь тяжелая, плотная, темно-коричневого цвета. Текстура однородная. Во включениях растительный детрит, корни растений. Граница с последующим слоем неровная, с затеками, четкая, проведена по изменению цвета и мехсостава. Новообразования отсутствуют. Мощность 0,2–0,25 м.

Слой 3. Суглинок средний, плотный, серо-желтый. Видимая мощность до 0,25 м.

Археологический материал не обнаружен.

Шурф № 4.

Шурф № 4 (размер 2х1х0,45 м) заложен в северной части землеотвода, на ровной, широкой площадке, заросшей травянистой растительностью. Шурф №4 находится в 683 м к ЮВ от шурфа №3. Перед закладкой шурфа не выявлены визуальные признаки техногенного нарушения (Приложение №5-7, 52-54).

Географические координаты: N 54.505041° E 86.249907°.

Высота площадки, на которой заложен шурф, 200 м по БСВ.

Стратиграфия сверху вниз включает следующие отложения (приведена по северной стенке шурфа):

Слой 1. Тёмно-серая до чёрного гумусированная мелкокомковатая мешаная плотная супесь. Генезис – техноген. Слой нарушен корнями растений. Мощность слоя 0,03-0,05 м.

Слой 2. Супесь тяжелая, плотная, темно-коричневого цвета. Текстура однородная. Во включениях растительный детрит, корни растений. Граница с последующим слоем неровная, с затеками, четкая, проведена по изменению цвета и мехсостава. Мощность 0,15–0,2 м.

Слой 3. Суглинок средний, плотный, коричневая. Видимая мощность до 0,25 м.

Археологический материал не обнаружен.

Шурф № 5.

Шурф № 5 (размер 2х1х0,5 м) заложен в северной части землеотвода, на ровной, широкой площадке, заросшей травянистой растительностью. Шурф №5 находится в 452 м к ЮВ от шурфа №4. Перед закладкой шурфа не выявлены визуальные признаки техногенного нарушения (Приложение №5-7, 55-57).

Географические координаты: N 54.503067° E 86.255741°.

Высота площадки, на которой заложен шурф, 197 м по БСВ.

Стратиграфия сверху вниз включает следующие отложения (приведена по северной стенке шурфа):

Слой 1 (пашня) – тёмно-серая до чёрного гумусированная мелкокомковатая мешаная плотная супесь. Слой нарушен корнями растений. Мощность слоя 0,15-0,2 м.

Слой 2. Суглинок средний, плотный, желто-черный. Видимая мощность до 0,3 м.

Археологический материал не обнаружен.

Шурф № 6.

Шурф № 6 (размер 2x1x0,55 м) заложен в северной части землеотвода, на ровной, широкой площадке, заросшей травянистой растительностью. Шурф №6 находится в 1190 м к ЮВ от шурфа №5. Перед закладкой шурфа не выявлены визуальные признаки техногенного нарушения (Приложение №5-7, 58-60).

Географические координаты: N 54.495672° E 86.268535°.

Высота площадки, на которой заложен шурф, 202 м по БСВ.

Стратиграфия сверху вниз включает следующие отложения (приведена по южной стенке шурфа):

Слой 1. Тёмно-серая до чёрного гумусированная мелкокомковатая мешаная плотная супесь. Слой нарушен корнями растений. Мощность слоя 0,2-0,25 м.

Слой 2. Суглинок средний, плотный, темно-желтый. Видимая мощность до 0,3 м.

Археологический материал не обнаружен.

Шурф № 7.

Шурф № 7 (размер 2x1x0,45 м) заложен центральной части землеотвода, на ровной, широкой площадке, заросшей травянистой растительностью. Шурф №7 находится в 933 м к СЗ от шурфа №1. Перед закладкой шурфа не выявлены визуальные признаки техногенного нарушения (Приложение №5-7, 61-63).

Географические координаты: N 54.464930° E 86.322404°

Высота площадки, на которой заложен шурф, 200 м по БСВ.

Стратиграфия сверху вниз включает следующие отложения (приведена по южной стенке шурфа):

Слой 1. Тёмно-серая до чёрного гумусированная мелкокомковатая мешаная плотная супесь. Генезис – техноген. Слой нарушен корнями растений. Мощность слоя 0,1-0,15 м.

Слой 2. Супесь тяжелая, плотная, темно-коричневого цвета. Текстура однородная. Во включениях растительный детрит, корни растений. Граница с последующим слоем неровная, с затеками, четкая, проведена по изменению цвета и мехсостава. Мощность 0,15–0,2 м.

Слой 3. Суглинок средний, плотный, черно-желтый. Видимая мощность до 0,2 м.

Археологический материал не обнаружен.

Шурф № 8.

Шурф № 8 (размер 2x1x0,5 м) заложен в центральной части землеотвода, на ровной, широкой площадке, заросшей травянистой растительностью. Шурф №8 находится в 1009 м к СЗ от шурфа №7. Перед закладкой шурфа не выявлены визуальные признаки техногенного нарушения (Приложение №5-7, 64-66).

Географические координаты: N 54.467442° E 86.307459°.

Высота площадки, на которой заложен шурф, 198 м по БСВ.

Стратиграфия сверху вниз включает следующие отложения (приведена по северной стенке шурфа):

Слой 1. Тёмно-серая до чёрного гумусированная мелкокомковатая мешаная плотная супесь. Генезис – техноген. Слой нарушен корнями растений. Мощность слоя 0,1-0,15 м.

Слой 2. Супесь тяжелая, плотная, темно-коричневого цвета. Текстура однородная. Во включениях растительный детрит, корни растений. Граница с последующим слоем неровная, с затеками, четкая, проведена по изменению цвета и мехсостава. Мощность 0,2–0,25 м.

Слой 3. Суглинок средний, плотный, желтый. Видимая мощность до 0,2 м.

Археологический материал не обнаружен.

Шурф № 9.

Шурф № 9 (размер 2x1x0,55 м) заложен в северной части землеотвода, на ровной, широкой площадке, заросшей травянистой растительностью. Шурф №9 находится в 805 м к ЮВ от шурфа №6. Перед закладкой шурфа не выявлены визуальные признаки техногенного нарушения (Приложение №5-7, 67-69).

Географические координаты: N 54.489019° E 86.273284°.

Высота площадки, на которой заложен шурф, 224 м по БСВ.

Стратиграфия сверху вниз включает следующие отложения (приведена по северной стенке шурфа):

Слой 1. Тёмно-серая до чёрного гумусированная мелкокомковатая мешаная плотная супесь. Генезис – техноген. Слой нарушен корнями растений. Мощность слоя 0,1-0,15 м.

Слой 2. Супесь тяжелая, плотная, темно-коричневого цвета. Текстура однородная. Во включениях растительный детрит, корни растений. Граница с последующим слоем неровная, с затеками, четкая, проведена по изменению цвета и мехсостава. Мощность 0,2–0,25 м.

Слой 3. Суглинок средний, плотный, желтый. Видимая мощность до 0,2 м.

Археологический материал не обнаружен.

Шурф № 10.

Шурф № 10 (размер 2x1x0,65 м) заложен в центральной части землеотвода, на ровной, широкой площадке, заросшей травянистой растительностью. Шурф №10 находится в 1992 м к ЮВ от шурфа №9. Перед закладкой шурфа не выявлены визуальные признаки техногенного нарушения (Приложение №5-7, 70-72).

Географические координаты: N 54.472818° E 86.285670°.

Высота площадки, на которой заложен шурф, 198 м по БСВ.

Стратиграфия сверху вниз включает следующие отложения (приведена по южной стенке шурфа):

Слой 1. Тёмно-серая до чёрного гумусированная мелкокомковатая мешаная плотная супесь. Генезис – техноген. Слой нарушен корнями растений. Мощность слоя 0,15-0,2 м.

Слой 2. Супесь тяжелая, плотная, темно-коричневого цвета. Текстура однородная. Во включениях растительный детрит, корни растений. Граница с последующим слоем неровная, с затеками, четкая, проведена по изменению цвета и мехсостава. Мощность 0,15–0,2 м.

Слой 3. Суглинок средний, плотный, желтый. Видимая мощность до 0,3 м.

Археологический материал не обнаружен.

Шурф № 11.

Шурф № 11 (размер 2x1x0,7 м) заложен в южной части землеотвода, на ровной, широкой площадке, заросшей травянистой растительностью. Шурф №11 находится в 1478 м к ЮЗ от шурфа №2. Перед закладкой шурфа не выявлены визуальные признаки техногенного нарушения (Приложение №5-7, 73-75).

Географические координаты: N 54.443754° E 86.322535°.

Высота площадки, на которой заложен шурф, 188 м по БСВ.

Стратиграфия сверху вниз включает следующие отложения (приведена по северной стенке шурфа):

Слой 1. Тёмно-серая до чёрного гумусированная мелкокомковатая мешаная плотная супесь. Генезис – техноген. Слой нарушен корнями растений. Мощность слоя 0,1-0,15 м.

Слой 2. Супесь тяжелая, плотная, темно-коричневого цвета. Текстура однородная. Во включениях растительный детрит, корни растений. Граница с последующим слоем неровная, с затеками, четкая, проведена по изменению цвета и мехсостава. Мощность 0,25–0,3 м.

Слой 3. Суглинок средний, плотный, желтый. Видимая мощность до 0,3 м.

Археологический материал не обнаружен.

Шурф № 12.

Шурф № 12 (размер 2x1x0,7 м) заложен в южной части землеотвода, на ровной, широкой площадке, заросшей травянистой растительностью. Шурф №12 находится в 974 м к ЮЗ от шурфа №11. Перед закладкой шурфа не выявлены визуальные признаки техногенного нарушения (Приложение №5-7, 76-78).

Географические координаты: N 54.436004°E 86.316302°.

Высота площадки, на которой заложен шурф, 191 м по БСВ.

Стратиграфия сверху вниз включает следующие отложения (приведена по южной стенке шурфа):

Слой 1. Тёмно-серая до чёрного гумусированная мелкокомковатая мешаная плотная супесь. Генезис – техноген. Слой нарушен корнями растений. Мощность слоя 0,15-0,2 м.

Слой 2. Супесь тяжелая, плотная, темно-коричневого цвета. Текстура однородная. Во включениях растительный детрит, корни растений. Граница с последующим слоем неровная, с затеками, четкая, проведена по изменению цвета и мехсостава. Мощность 0,45–0,5 м.

Слой 3. Суглинок средний, плотный, желтый. Слой переувлажнен. Видимая мощность до 0,2 м.

Археологический материал не обнаружен.

Шурф № 13.

Шурф № 13 (размер 2x1x0,75 м) заложен в южной части землеотвода, на ровной, широкой площадке, заросшей травянистой растительностью. Шурф №13 находится в 990 м к З от шурфа №12. Перед закладкой шурфа не выявлены визуальные признаки техногенного нарушения (Приложение №5-7, 79-81).

Географические координаты: N 54.434295° E 86.300913°.

Высота площадки, на которой заложен шурф, 213 м по БСВ.

Стратиграфия сверху вниз включает следующие отложения (приведена по северной стенке шурфа):

Слой 1. Тёмно-серая до чёрного гумусированная мелкокомковатая мешаная плотная супесь. Генезис – техноген. Слой нарушен корнями растений. Мощность слоя 0,2-0,25 м.

Слой 2. Супесь тяжелая, плотная, темно-коричневого цвета. Текстура однородная. Во включениях растительный детрит, корни растений. Граница с последующим слоем неровная, с затеками, четкая, проведена по изменению цвета и мехсостава. Мощность 0,25–0,3 м.

Слой 3. Суглинок средний, плотный, желтый. Видимая мощность до 0,25 м.

Археологический материал не обнаружен.

Шурф № 14.

Шурф № 14 (размер 2x1x0,85 м) заложен в южной части землеотвода, на ровной, широкой площадке, заросшей травянистой растительностью. Шурф №14 находится в 384 м к ЮВ от шурфа №13. Перед закладкой шурфа не выявлены визуальные признаки техногенного нарушения (Приложение №5-7, 82-84).

Географические координаты: N 54.432412° E 86.306210°.

Высота площадки, на которой заложен шурф, 202 м по БСВ.

Стратиграфия сверху вниз включает следующие отложения (приведена по южной стенке шурфа):

Слой 1. Тёмно-серая до чёрного гумусированная мелкокомковатая мешаная плотная супесь. Генезис – техноген. Слой нарушен корнями растений. Мощность слоя 0,4-0,45 м.

Слой 2. Супесь тяжелая, плотная, темно-коричневого цвета. Текстура однородная. Во включениях растительный детрит, корни растений. Граница с последующим слоем неровная, с затеками, четкая, проведена по изменению цвета и мехсостава. Мощность 0,25–0,3 м.

Слой 3. Суглинок средний, плотный, желтый. Видимая мощность до 0,2 м.

Археологический материал не обнаружен.

Шурф № 15.

Шурф № 15 (размер 2x1x0,4 м) заложен в северной части землеотвода, на ровной, широкой площадке, заросшей травянистой растительностью. Шурф №15 находится в 344 м к СЗ от шурфа №3. Перед закладкой шурфа не выявлены визуальные признаки техногенного нарушения (Приложение №5-7, 85-87).

Географические координаты: N 54.511592° E 86.239564°.

Высота площадки, на которой заложен шурф, 194 м по БСВ.

Стратиграфия сверху вниз включает следующие отложения (приведена по северной стенке шурфа):

Слой 1. Тёмно-серая до чёрного гумусированная мелкокомковатая мешаная плотная супесь. Слой нарушен корнями растений. Мощность слоя 0,15-0,2 м.

Слой 2. Суглинок средний, плотный, темно-желтый. Видимая мощность до 0,3 м.

Археологический материал не обнаружен.

Всего было заложено 15 шурфов (2x1 м) общей площадью 30 кв. м.

В результате археологической разведки земельного участка по объекту капитального строительства «Реконструкция участков ВЛ 35 кВ Б-19, ВЛ 35 кВ Б-20 с заменой существующего провода на провод большим сечением, 16,5 км в рамках исполнения договора ТП с ОАО «РЖД» по д. №20.4200.1024.20» в Беловском районе,

Кемеровская область - Кузбасс, общей протяженностью 15931 м, объектов культурного (археологического) наследия не выявлено.

Перечень документов и материалов, собранных и полученных при проведении экспертизы, а также использованной для нее специальной, технической и справочной литературы

1. Федеральный закон от 25 июня 2002 г. № 73-ФЗ «Об объектах культурного наследия (памятниках истории и культуры) народов Российской Федерации».
2. Положение о государственной историко-культурной экспертизе, утвержденное Постановлением Правительства Российской Федерации от 15 июля 2009 г. № 569.
3. Приказ Министерства культуры Российской Федерации от 02.06.2015 г. № 1905 «Об утверждении порядка проведения работ по выявлению объектов, обладающих признаками объекта культурного наследия, и государственному учёту объектов, обладающих признаками объекта культурного наследия».
4. Положение о порядке проведения археологических полевых работ и составления научной отчётной документации». Утверждено постановлением Бюро историко-филологических наук Российской академии наук от 20.06.2018 г. № 32.
5. Письмо Комитета по охране объектов культурного наследия Кузбасса от 08.04.2022 № 02/865.
6. Ситуационная схема размещения объекта.
7. Баташев М.С. Отчет об археологических раскопках 1999 года стоянки Утиный Столб в Енисейском районе Красноярского края. Красноярск, 2000 // Архив ИА РАН Ф.-1. Р-1. № 22385.
8. АКТ № 54/2023 ГИКЭ земельных участков, подлежащих воздействию земляных, строительных, хозяйственных и иных работ для разработки раздела проектной документации по титулу «Реконструкция магистрального газопровода Парабель – Кузбасс на участке км 572 – км 714» (удаленные площадки ВЗиС по 1-3 этапу) в Ленинск-Кузнецком, Беловском, Прокопьевском муниципальных округах Кемеровской области – Кузбасса.
9. Акт №20/2021 ГИКЭ земельных участков, подлежащих воздействию земельных, строительных, хозяйственных и иных работ для разработки раздела проектной документации по титулу «ЗАГС. Кемеровская обл., г. Белово».
10. Барсуков И.А. Карта Томской губернии. В Английском дюйме 10 верст Томск: Изд. Томского Губземотдела, 1921, 7 л.: цв.; 65x80 см.
11. Баташев М.С. Отчет об археологических раскопках 1999 года стоянки Утиный

Столб в Енисейском районе Красноярского края. Красноярск, 2000 // Архив ИА РАН Ф.-1. Р-1. № 22385.

12. Белово и беловчане. М.: Недра, 1987. 172 с.

13. Белянкин А. Ф. Материалы к фауне и населению птиц Беловского района // Труды Кузбасской комплексной экспедиции. Т. 1. Беловский, Яшкинский, Таштагольский районы Кемеровской области / Ин-т угля и углехимии СО РАН. – Кемерово, 2004. – С. 303–310.

14. Бобров В.В., Бородкин Ю.М. Разведка в Кемеровской области // АО 1977 года. – М., 1978. – С. 212-213.

15. Бобров В.В., Пяткин Б.Н. Информация о полевых работах кафедры археологии Кемеровского государственного университета в 1977 году // Археология Южной Сибири. – Вып. 9. – Кемерово, 1977. – С. 155 - 159.

16. Борисов В.А., Бутьян В.А., Илюшин А.М. Полевые исследования Кузнецкой комплексной археолого-этнографической экспедиции в 2015 году // Вестник Кузбасского государственного технического университета. – Вып. 4. – Кемерово, 2016. – С. 133-142.

17. Герман П.В., Марочкина А.Г., Юракова А.Ю., Веретенников А.В., Борзых К.А., Нестерова М.С., Вальков И.А., Савельева А.Н., Миляев Г.А. Спасательные раскопки на памятнике Конево 4 в Беловском районе // Археологические открытия. 2021, Т. 2019. С. 426-428.

18. Гмелин И.Г. Поездка по Рудному Алтаю в августе-сентябре 1734 г. (из книги «Reise durch Sibirien von dem Jahre 1733-1734») // Кузнецкая старина. – Вып. 5. – Новокузнецк, 2003. – С. 86-107.

19. Егоров А. Г., Егорова Н. А. Состояние растительности и микробеценозов береговой полосы водохранилища Беловской ГРЭС в условиях рекреационного и пастбищного использования // Труды Кузбасской комплексной экспедиции. Т. 1. Беловский, Яшкинский, Таштагольский районы Кемеровской области / Ин-т угля и углехимии СО РАН. – Кемерово, 2004. – С. 761–774.

20. Жаронкин В.Н. Отчет о разведочных работах в Беловском и Промышленновском районах Кемеровской области в 2005 году // Научно-отраслевой архив Института археологии РАН. Ф.-1. Р-1. №35743. Кемерово, 2005. 56 с. 48 илл.

21. Жаронкин В.Н. Разведочные работы в Беловском и Промышленновском районах Кемеровской области // АО 2005 года. – М., 2007. – С. 460-461.

22. Заушинцева А. В., Моисеев А. И., Климович М. Ю., Теплова Н. С. Почвы Беловского района // Труды Кузбасской комплексной экспедиции. Т. 1. Беловский, Яшкинский, Таштагольский районы Кемеровской области / Ин-т угля и углехимии СО

РАН. – Кемерово, 2004. – С. 127–135.

23. Илюшин А.М. Культурные памятники средневекового населения Кузнецкой котловины // Вестник Кузбасского государственного технического университета. – 2006. – №6.2. – С. 135-144.

24. Илюшин А.М. Этнокультурная история Кузнецкой котловины в эпоху средневековья. – Кемерово: Изд-во КузГТУ, 2005б. – 240 с.

25. Илюшин А.М. Курганы средневековых кочевников долины реки Бачат. – Кемерово, 1993. – 116 с. 17. Илюшин А.М. П.Н. Муштей – исследователь древностей земли Кузнецкой // Современные проблемы исторического краеведения (К 375-летию основания Кузнецка и 50-летию образования Кемеровской области): Тез. докл. рег. научн.-практ. конф. – Кемерово: Кузбасс вузиздат, 1993а. – С. 16-19.

26. Илюшин А.М. Отчет о полевых археологических исследованиях Кузнецкой комплексной археолого-этнографической экспедиции в 1995 году // Научно-отраслевой архив Института археологии РАН. Ф-1. Р-1. №19897. Кемерово, 1995. 104 с. 362 илл.

27. Илюшин А.М. Отчет об археологических разведках Кузнецкой комплексной археолого-этнографической экспедиции в 2002 году на территории Кемеровской области // Научно-отраслевой архив Института археологии РАН. Ф-1. Р-1. №27351. Кемерово, 2003. 74 с.

28. Илюшин А.М. Отчет об археологических разведках Кузнецкой комплексной археолого-этнографической экспедиции в 2004 году на территории Кемеровской области // Научно-отраслевой архив Института археологии РАН. Ф-1. Р-1. №26085. Кемерово, 2005а. 37 с.

29. Илюшин А.М. Отчет об археологических разведках Кузнецкой комплексной археолого-этнографической экспедиции в 2009 году на территории Кемеровской области // Научно-отраслевой архив Института археологии РАН. Ф-1. Р-1. №37720. Кемерово, 2010. 153 с. 172 илл.

30. Илюшин А.М., Борисов В.А., Бутьян В.А. Полевые разведки Кузнецкой комплексной археолого-этнографической экспедиции в 2014 году // Вестник Кузбасского государственного технического университета : научно-технический журнал. - 2015. - N 5. - С. 228-238.

31. Илюшин А.М., Борисов В.А., Сулейменов М.Г. Исследования Кузнецкой комплексной археолого-этнографической экспедиции // АО 2004 года. – М, 2005. – С. 441-443.

32. Илюшин А.М., Борисов В.А., Сулейменов М.Г. Полевые исследования Кузнецкой комплексной археолого-этнографической экспедиции // АО 2003 года. – М,

2004. – С. 407-408.

33. Илюшин А.М., Бутьян В.А. Исследования Кузнецкой комплексной археолого-этнографической экспедиции в 2010 году // Вестник Кузбасского государственного технического университета. – Вып 3. – Кемерово, 2011. – С. 115-120.

34. Илюшин А.М., Перминова Л.А. У истоков краеведения и археологии земли Кузнецкой (памяти Ф.И. Александрова) // Кузнецкая старина. – Вып. 2. – Новокузнецк, 1994. – С. 206-211.

35. Илюшин А.М., Сулейменов М.Г. Курганный могильник Беково (новые материалы о времени появления телеутов в Кузнецкой котловине) // Материалы по археологии и этнографии Сибири и Дальнего Востока: XXXIII РАСК. – Абакан, 1993. – С. 46-48.

36. Ковалевский С.А. Отчет о разведках в долине реки Иня на территории Беловского, Гурьевского, Кемеровского и Ленинск-Кузнецкого районов Кемеровской области в 1996 году // Научно-отраслевой архив Института археологии РАН. Ф-1. Р-1. №19787. Кемерово, 1996. 12 с. 25 илл.

37. Колосов М. Ю., Скалон Н. В. Ихтиофауна Беловского района Кемеровской области // Труды Кузбасской комплексной экспедиции. Т. 1. Беловский, Яшкинский, Таштагольский районы Кемеровской области / Ин-т угля и углехимии СО РАН. – Кемерово, 2004. – С. 290–293.

38. Кузнецов Н.А. Предметы вооружения из курганов Верхнеобской культуры в Кузнецкой котловине (Могильник Шестаки-II) // Исторический опыт хозяйственного и культурного освоения Западной Сибири. Кн. 1. – Барнаул, 2003. – С. 102-106.

39. Кулемзин А.М., Бородкин Ю.М. Археологические памятники Кемеровской области. – Кемерово, 1989. – 158 с.

40. Куминова А.В. Растительность Кемеровской области (ботанико- географическое районирование)/ Под ред. В.В. Ревердатто. – Новосибирск, 1949. – 165 с.

41. Марочкин А.Г., Юракова А.Ю., Щербакова А.В., Фальман А.В., Веретенников А.В., Плац И.А., Сизев А.С., Конончук К. В. Новые материалы по археологии Кузнецкой лесостепи и Притомья (по результатам раскопок 2016 года) // Ученые записки музея-заповедника «Томская Писаница». – №5. – Кемерово, 2017. – С. 77- 85.

42. Объекты культурного наследия. Комитет по охране объектов культурного наследия Кузбасса [Электронный ресурс]. 2023. URL: <http://www.okn-kuzbass.ru/deyatelnost/gosudarstvennaya-okhrana/obekty-kulturnogo-naslediya/> (дата обращения: 25.12.2023).

43. Скалон Н. В., Алибаев А. К. Фауна охотничьих зверей и птиц Беловского района

// Труды Кузбасской комплексной экспедиции. Т. 1. Беловский, Яшкинский, Таштагольский районы Кемеровской области / Ин-т угля и углехимии СО РАН. – Кемерово, 2004. – С. 357–365.

44. Скалон Н. В., Гагина Т. Н. Земноводные и пресмыкающиеся Беловского района // Труды Кузбасской комплексной экспедиции. Т. 1. Беловский, Яшкинский, Таштагольский районы Кемеровской области / Ин-т угля и углехимии СО РАН. – Кемерово, 2004. – С. 298–299.

45. Теплова Н. С., Ефимов Д. А., Атучин А. А. Комплексы беспозвоночных животных степной (Беловский район) и лесостепной (Яшкинский район) зон Кемеровской области // Труды Кузбасской комплексной экспедиции. Т. 1. Беловский, Яшкинский, Таштагольский районы Кемеровской области / Ин-т угля и углехимии СО РАН. – Кемерово, 2004. – С. 279–289.

46. Топографический план Кузнецкого уезда из атласа Тобольской губернии. 1798 г. // РГИА. Ф. 1350. Оп. 312. Д. 44.

47. Трусова Е.В. Отчет о проведении археологической разведки на выявленном объекте археологического наследия «Поселение Заречное 1» в Беловском городском округе Кемеровской области в 2018 году (Открытый лист № 300). Кемерово, 2018 // Архив лаборатории археологии ФИЦ УУХ СО РАН.

48. Шереметова С. А., Куприянов А. Н., Буко Т. Е., Чусовлянов Д. В., Манаков Ю. А. Растительный покров Беловского района // Труды Кузбасской комплексной экспедиции. Т. 1. Беловский, Яшкинский, Таштагольский районы Кемеровской области / Ин-т угля и углехимии СО РАН. – Кемерово, 2004. – С. 140–179.

49. Ширин Ю. В. Древности Беловского района: историко-культурный потенциал, проблемы использования и охраны // Труды Кузбасской комплексной экспедиции. Т. 1. Беловский, Яшкинский, Таштагольский районы Кемеровской области / Ин-т угля и углехимии СО РАН. – Кемерово, 2004. – С. 374–385.

50. Ширин Ю.В. Материалы археологических разведок в бассейне р. Ини // Из кузнецкой старины. Новокузнецк, 2017. – Вып. 7. – С. 4-42.

51. Ширин Ю.В. Охранные археологические работы в Беловском, Кемеровском, Крапивинском, Новокузнецком и Яшкинском районах Кемеровской области в 1997 г. Новокузнецк, 1998 // Архив ОПИ ИА РАН, №21150.

52. Ширин Ю.В. Охранные археологические работы на юге Кемеровской области в 1998 г. Ч. 2. Новокузнецк, 1999 // Архив ОПИ ИА РАН, №23614.

53. Ширин Ю.В. Охранные археологические работы на юге Кемеровской области в 2000 г. Новокузнецк, 2002 // Архив ОПИ ИА РАН, №25296.

Обоснования вывода экспертизы

Предоставленных заказчиком документов (сведений), а также собранных экспертом самостоятельно, достаточно для подготовки заключения экспертизы.

Анализ представленных документов, письма Комитета по охране объектов культурного наследия Кузбасса от 08.04.2022 № 02/865 и специальной литературы показал, что на землях общей протяженностью 15931 м под объект капитального строительства «Реконструкция участков ВЛ 35 кВ Б-19, ВЛ 35 кВ Б-20 с заменой существующего провода на провод большим сечением, 16,5 км в рамках исполнения договора ТП с ОАО «РЖД» по д. №20.4200.1024.20» в Беловском районе, Кемеровская область - Кузбасс отсутствуют объекты культурного (археологического) наследия, включенные в реестр, выявленные объекты культурного (археологического) наследия либо объекты, обладающие признаками объектов культурного (археологического) наследия.

Известные объекты культурного (археологического) наследия расположены за пределами участка («Поселение Коневое» в 1,1 км на С от северной части участка обследования, на другом берегу (левом) р. Ур; «Курган Ивановка» в 0,25 км на В от центральной части участка обследования), их сохранности реализация проектных решений общей протяженностью 15931 м не угрожает.

Полученные в ходе экспертизы материалы позволяют сделать вывод о том, что обследованная территория соответствует плану землеотвода по объекту капитального строительства «Реконструкция участков ВЛ 35 кВ Б-19, ВЛ 35 кВ Б-20 с заменой существующего провода на провод большим сечением, 16,5 км в рамках исполнения договора ТП с ОАО «РЖД» по д. №20.4200.1024.20» в Беловском районе, Кемеровская область - Кузбасс.

Работы по археологическому обследованию выполнены с соблюдением методики производства археологических исследований, хорошо документированы и проведены в соответствии с требованиями российского законодательства в области охраны историко-культурного наследия. Методика полевых исследований позволяет считать вывод об отсутствии выявленных объектов культурного наследия и объектов, обладающих признаками объекта археологического наследия, на землях общей протяженностью 15931 м по объекту капитального строительства «Реконструкция участков ВЛ 35 кВ Б-19, ВЛ 35 кВ Б-20 с заменой существующего провода на провод большим сечением, 16,5 км в рамках исполнения договора ТП с ОАО «РЖД» по д. №20.4200.1024.20» в Беловском районе, Кемеровская область - Кузбасс очевидным и достоверным.

Объектов культурного наследия федерального, регионального, местного (муниципального) значения (в том числе включённых в единый государственный реестр объектов культурного наследия (памятников истории и культуры) народов Российской Федерации), выявленных объектов культурного наследия на территории участка, нет.

Вывод экспертизы

Полученные в ходе экспертизы данные и материалы позволяют сделать вывод о том, что на землях общей протяженностью 15931 м, подлежащих воздействию земляных, строительных, мелиоративных и (или) хозяйственных работ по объекту капитального строительства «Реконструкция участков ВЛ 35 кВ Б-19, ВЛ 35 кВ Б-20 с заменой существующего провода на провод большим сечением, 16,5 км в рамках исполнения договора ТП с ОАО «РЖД» по д. №20.4200.1024.20» в Беловском районе, Кемеровская область - Кузбасс, отсутствуют выявленные объекты археологического наследия, объекты культурного наследия, включенные в реестр, и объекты, обладающие признаками объекта культурного наследия. Испрашиваемый земельный участок расположен вне зон охраны, защитных зон объектов культурного наследия. Следовательно, на земельном участке площадью протяженностью 15931 м, подлежащем воздействию земляных, строительных, мелиоративных и (или) хозяйственных работ по объекту капитального строительства «Реконструкция участков ВЛ 35 кВ Б-19, ВЛ 35 кВ Б-20 с заменой существующего провода на провод большим сечением, 16,5 км в рамках исполнения договора ТП с ОАО «РЖД» по д. №20.4200.1024.20» в Беловском районе, Кемеровская область - Кузбасс, возможно проведение земляных, строительных, мелиоративных и (или) хозяйственных работ **(положительное заключение)**.

При обнаружении на этапе использования земель в указанных границах объектов археологического наследия все работы в соответствии с пунктом 4 статьи 36 Федерального закона от 25.06.2002 № 73-ФЗ «Об объектах культурного наследия (памятников истории и культуры) народов Российской Федерации» должны быть прекращены, а об их обнаружении должен быть проинформирован региональный орган охраны объектов культурного наследия.

Перечень приложений

Приложение №1. Археологическая разведка земель, отводимых под объект: «Реконструкция участков ВЛ 35 кВ Б-19, ВЛ 35 кВ Б-20 с заменой существующего провода на провод большим сечением, 16,5 км в рамках исполнения договора ТП с ОАО «РЖД» по д. №20.4200.1024.20» в Беловском районе, Кемеровская область - Кузбасс в 2023 г. Физическая карта с указанием территории обследования.

Приложение №2. Археологическая разведка земель, отводимых под объект: «Реконструкция участков ВЛ 35 кВ Б-19, ВЛ 35 кВ Б-20 с заменой существующего провода на провод большим сечением, 16,5 км в рамках исполнения договора ТП с ОАО «РЖД» по д. №20.4200.1024.20» в Беловском районе, Кемеровская область - Кузбасс в 2023 г. Карта региона с указанием территории обследования. Использована карта OpenТорoMap.

Приложение №3. Археологическая разведка земель, отводимых под объект: «Реконструкция участков ВЛ 35 кВ Б-19, ВЛ 35 кВ Б-20 с заменой существующего провода на провод большим сечением, 16,5 км в рамках исполнения договора ТП с ОАО «РЖД» по д. №20.4200.1024.20» в Беловском районе, Кемеровская область - Кузбасс в 2023 г. Карта региона с указанием территории обследования. Использован спутниковый снимок Google Maps. Дата съемки: 2023.

Приложение №4. Археологическая разведка земель, отводимых под объект: «Реконструкция участков ВЛ 35 кВ Б-19, ВЛ 35 кВ Б-20 с заменой существующего провода на провод большим сечением, 16,5 км в рамках исполнения договора ТП с ОАО «РЖД» по д. №20.4200.1024.20» в Беловском районе, Кемеровская область - Кузбасс в 2023 г. Карта района работ с указанием участка обследования и ближайших ВОАН и ОАН. Использована карта ГШ СССР.

Приложение №5. Археологическая разведка земель, отводимых под объект: «Реконструкция участков ВЛ 35 кВ Б-19, ВЛ 35 кВ Б-20 с заменой существующего провода на провод большим сечением, 16,5 км в рамках исполнения договора ТП с ОАО «РЖД» по д. №20.4200.1024.20» в Беловском районе, Кемеровская область - Кузбасс в 2023 г. Карта местности с указанием участка обследования и маршрута разведки. Использована карта Yandex.

Приложение №6. Археологическая разведка земель, отводимых под объект: «Реконструкция участков ВЛ 35 кВ Б-19, ВЛ 35 кВ Б-20 с заменой существующего провода на провод большим сечением, 16,5 км в рамках исполнения договора ТП с ОАО «РЖД» по д. №20.4200.1024.20» в Беловском районе, Кемеровская область - Кузбасс в 2023 г. Карта местности с указанием участка обследования. Использована карта ГГЦ.

Приложение №7. Археологическая разведка земель, отводимых под объект: «Реконструкция участков ВЛ 35 кВ Б-19, ВЛ 35 кВ Б-20 с заменой существующего провода на провод большим сечением, 16,5 км в рамках исполнения договора ТП с ОАО «РЖД» по д. №20.4200.1024.20» в Беловском районе, Кемеровская область - Кузбасс в 2023 г. Карта местности с указанием участка обследования. Использован снимок Google Earth. Дата съемки: 07.2021.

Приложение №8. Археологическая разведка земель, отводимых под объект: «Реконструкция участков ВЛ 35 кВ Б-19, ВЛ 35 кВ Б-20 с заменой существующего провода на провод большим сечением, 16,5 км в рамках исполнения договора ТП с ОАО "РЖД" по д. №20.4200.1024.20» в Беловском районе, Кемеровская область - Кузбасс в 2023 г. Рабочие моменты. Прохождение по участку обследования: 1 - вид с З; 2 - вид с З.

Приложение №9. Археологическая разведка земель, отводимых под объект: «Реконструкция участков ВЛ 35 кВ Б-19, ВЛ 35 кВ Б-20 с заменой существующего провода на провод большим сечением, 16,5 км в рамках исполнения договора ТП с ОАО "РЖД" по д. №20.4200.1024.20» в Беловском районе, Кемеровская область - Кузбасс в 2023 г. Рабочие моменты: 1 - разметка шурфа, вид с В; 2 - разметка шурфа, вид с ЮВ

Приложение №10. Археологическая разведка земель, отводимых под объект: «Реконструкция участков ВЛ 35 кВ Б-19, ВЛ 35 кВ Б-20 с заменой существующего провода на провод большим сечением, 16,5 км в рамках исполнения договора ТП с ОАО "РЖД" по д. №20.4200.1024.20» в Беловском районе, Кемеровская область - Кузбасс в 2023 г. Рабочие моменты: 1 - тепловой контур для обогрева шурфа, вид с З; 2 - теплового контура для поведения вскрышных работ , вид с Ю.

Приложение №11. Археологическая разведка земель, отводимых под объект: «Реконструкция участков ВЛ 35 кВ Б-19, ВЛ 35 кВ Б-20 с заменой существующего

провода на провод большим сечением, 16,5 км в рамках исполнения договора ТП с ОАО "РЖД" по д.№20.4200.1024.20» в Беловском районе, Кемеровская область - Кузбасс в 2023 г. Шурф №14, общий вид шурфа до раскопок: 1, 2 - вид с С.

Приложение №83. Археологическая разведка земель, отводимых под объект: «Реконструкция участков ВЛ 35 кВ Б-19, ВЛ 35 кВ Б-20 с заменой существующего провода на провод большим сечением, 16,5 км в рамках исполнения договора ТП с ОАО "РЖД" по д.№20.4200.1024.20» в Беловском районе, Кемеровская область - Кузбасс в 2023 г. Шурф №14, общий вид шурфа после раскопок: 1, 2 - вид с С.

Приложение №84. Археологическая разведка земель, отводимых под объект: «Реконструкция участков ВЛ 35 кВ Б-19, ВЛ 35 кВ Б-20 с заменой существующего провода на провод большим сечением, 16,5 км в рамках исполнения договора ТП с ОАО "РЖД" по д.№20.4200.1024.20» в Беловском районе, Кемеровская область - Кузбасс в 2023 г. Шурф №14: 1 -фото Ю стенки шурфа, вид с С; 2 - общий вид после рекультивации, вид с С.

Приложение №85. Археологическая разведка земель, отводимых под объект: «Реконструкция участков ВЛ 35 кВ Б-19, ВЛ 35 кВ Б-20 с заменой существующего провода на провод большим сечением, 16,5 км в рамках исполнения договора ТП с ОАО "РЖД" по д.№20.4200.1024.20» в Беловском районе, Кемеровская область - Кузбасс в 2023 г. Шурф №15, общий вид шурфа до раскопок: 1, 2 - вид с Ю.

Приложение №86. Археологическая разведка земель, отводимых под объект: «Реконструкция участков ВЛ 35 кВ Б-19, ВЛ 35 кВ Б-20 с заменой существующего провода на провод большим сечением, 16,5 км в рамках исполнения договора ТП с ОАО "РЖД" по д.№20.4200.1024.20» в Беловском районе, Кемеровская область - Кузбасс в 2023 г. Шурф №15, общий вид шурфа после раскопок: 1, 2 - вид с Ю.

Приложение №87. Археологическая разведка земель, отводимых под объект: «Реконструкция участков ВЛ 35 кВ Б-19, ВЛ 35 кВ Б-20 с заменой существующего провода на провод большим сечением, 16,5 км в рамках исполнения договора ТП с ОАО "РЖД" по д.№20.4200.1024.20» в Беловском районе, Кемеровская область - Кузбасс в 2023 г. Шурф №15: 1 -фото С стенки шурфа, вид с Ю; 2 - общий вид после рекультивации, вид с Ю.

Приложение №88. Открытый лист № 5772-2023.

Приложение №89. Письмо Комитета по охране объектов культурного наследия Кузбасса от 08.04.2022 № 02/865.

Приложение №90. Ситуационная схема размещения объекта.

Дата оформления Акта экспертизы:

24.01.2024 г.

Эксперт,
сотрудник ООО "СибТерра"

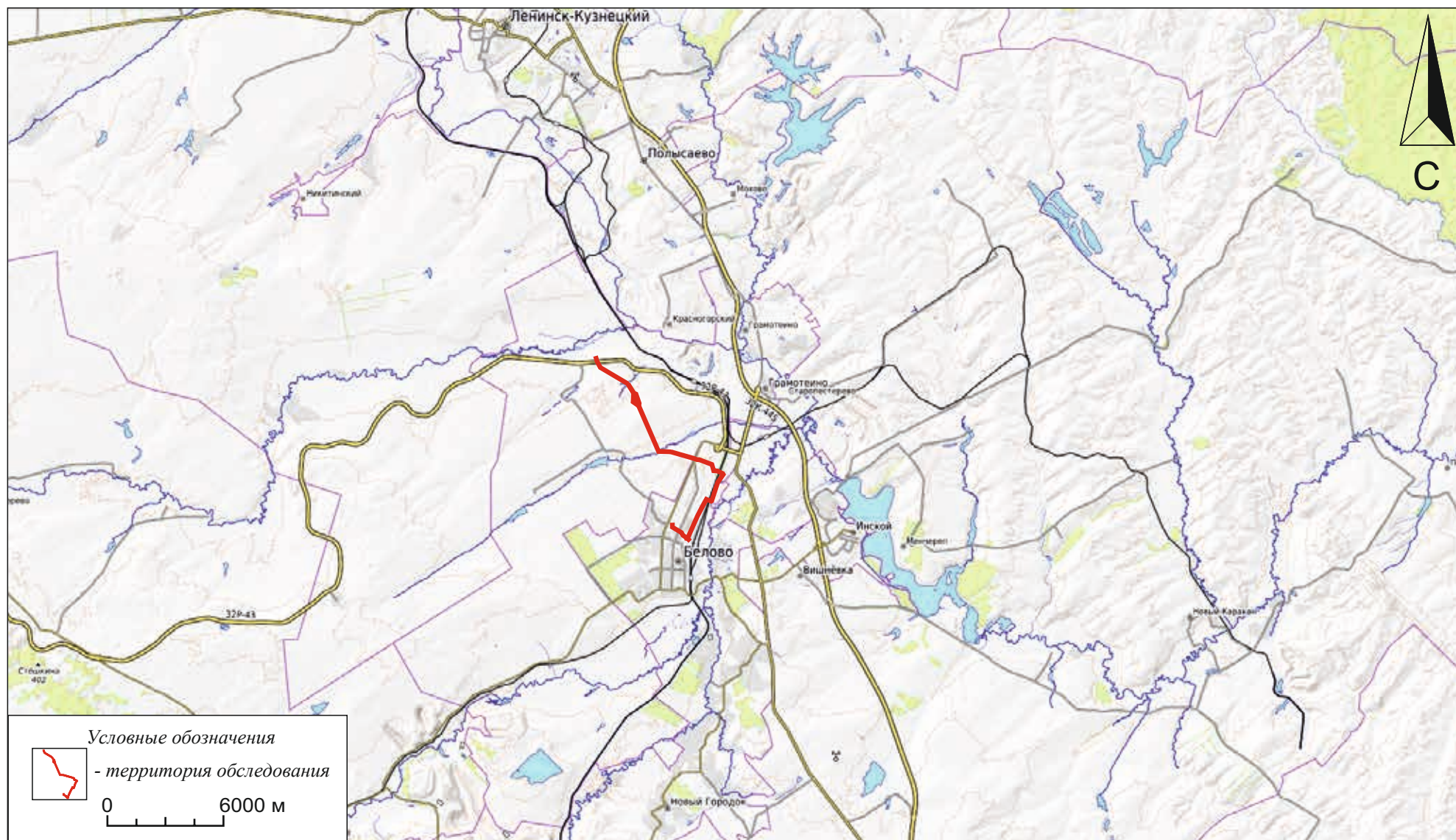
Чикунова И.Ю.

Экспертная организация

ООО «СибТерра»



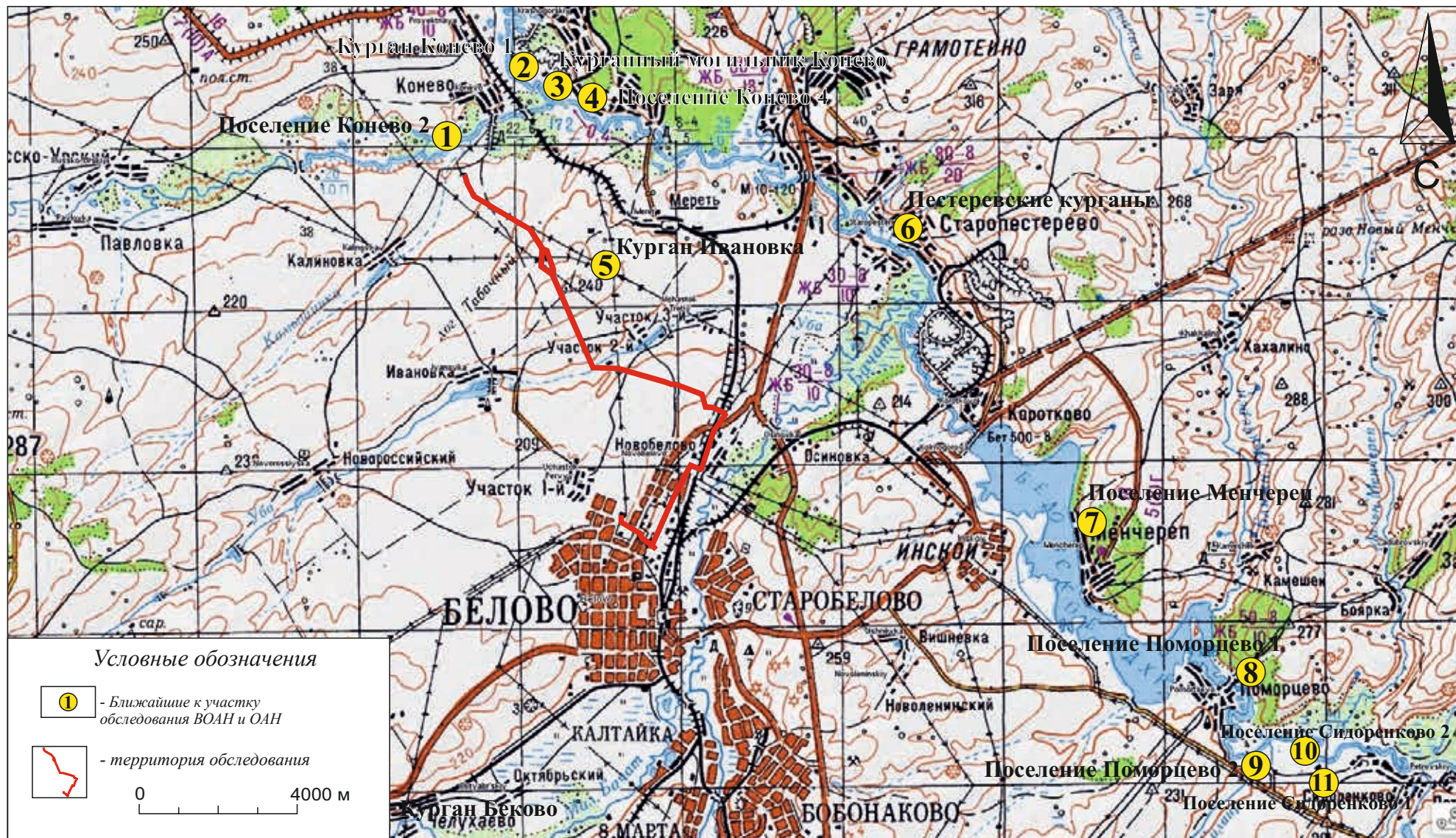
Приложение №1. Археологическая разведка земель, отводимых под объект: «Реконструкция участков ВЛ 35 кВ Б-19, ВЛ 35 кВ Б-20 с заменой существующего провода на провод большим сечением, 16,5 км в рамках исполнения договора ТП с ОАО "РЖД" по д. №20.4200.1024.20» в Беловском районе, Кемеровская область - Кузбасс в 2023 г. Физическая карта с указанием территории обследования.



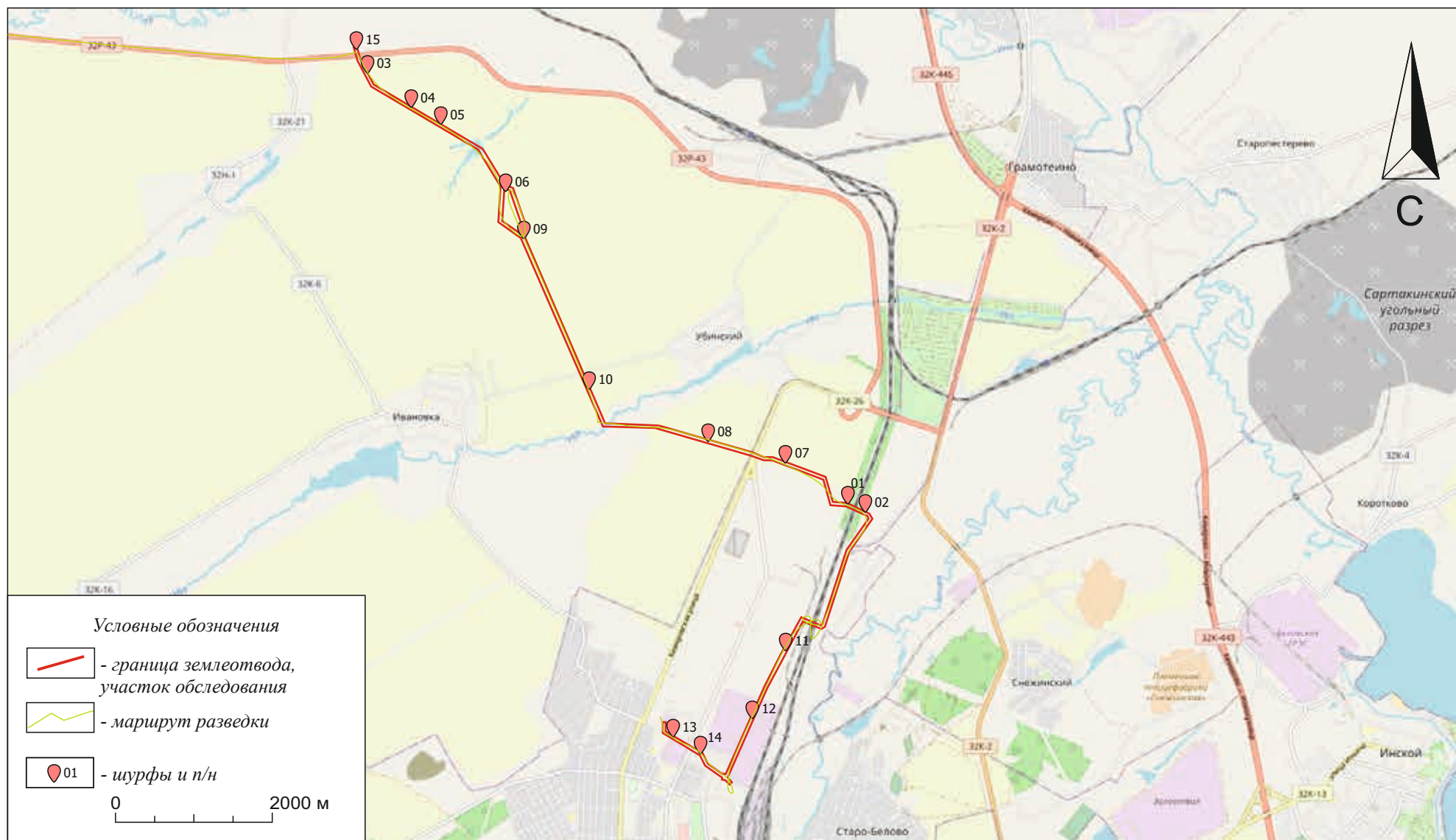
Приложение №2. Археологическая разведка земель, отводимых под объект: «Реконструкция участков ВЛ 35 кВ Б-19, ВЛ 35 кВ Б-20 с заменой существующего провода на провод большим сечением, 16,5 км в рамках исполнения договора ТП с ОАО "РЖД" по д. №20.4200.1024.20» в Беловском районе, Кемеровская область - Кузбасс в 2023 г. Карта региона с указанием территории обследования. Использована карта OpenTopoMap.



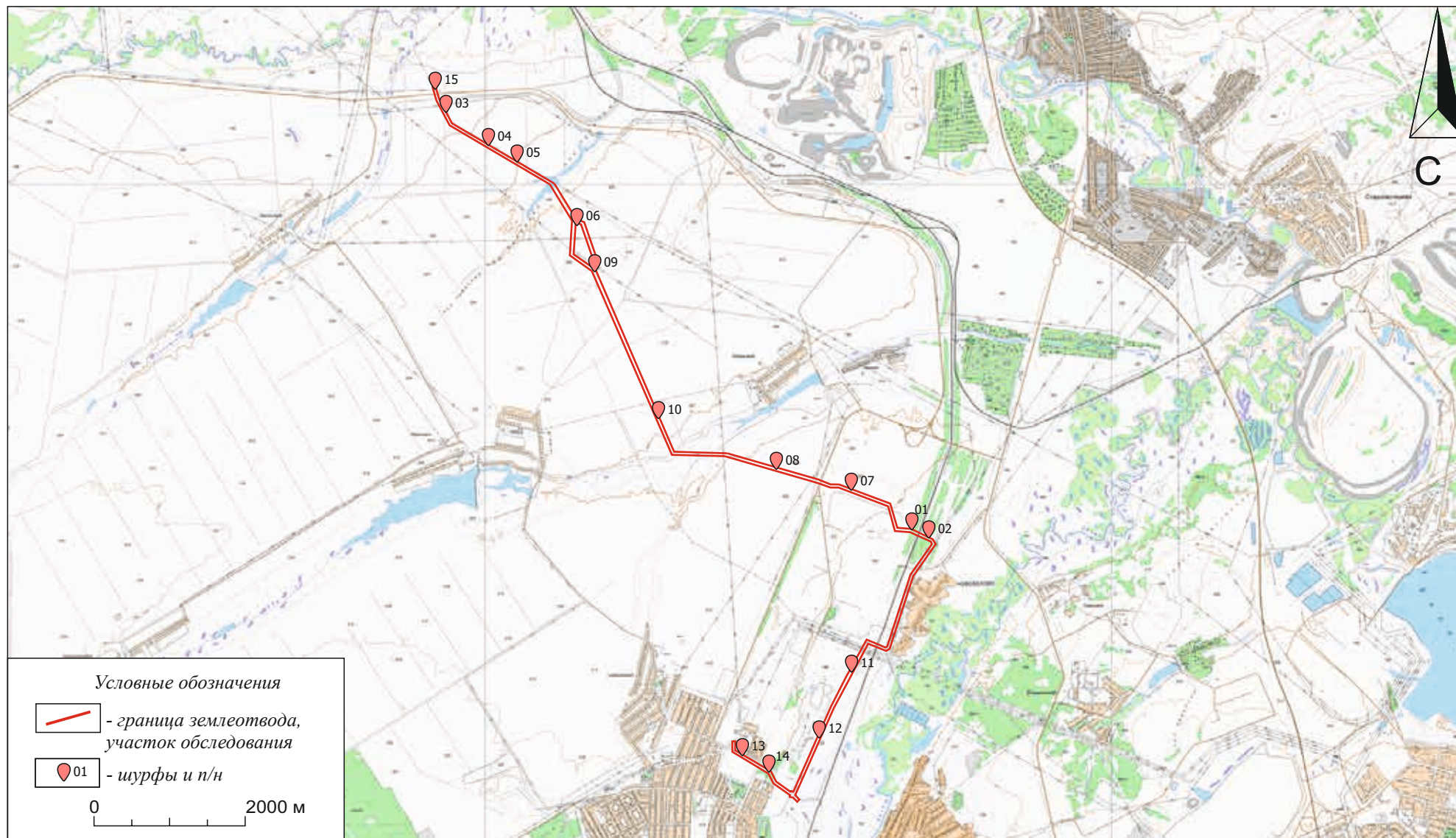
Приложение №3. Археологическая разведка земель, отводимых под объект: «Реконструкция участков ВЛ 35 кВ Б-19, ВЛ 35 кВ Б-20 с заменой существующего провода на провод большим сечением, 16,5 км в рамках исполнения договора ТП с ОАО "РЖД" по д. №20.4200.1024.20» в Беловском районе, Кемеровская область - Кузбасс в 2023 г. Карта региона с указанием территории обследования. Использован спутниковый снимок Google Maps. Дата съемки: 2023.



Приложение №4. Археологическая разведка земель, отводимых под объект: «Реконструкция участков ВЛ 35 кВ Б-19, ВЛ 35 кВ Б-20 с заменой существующего провода на провод большим сечением, 16,5 км в рамках исполнения договора ТП с ОАО "РЖД" по д. №20.4200.1024.20» в Беловском районе, Кемеровская область - Кузбасс в 2023 г. Карта района работ с указанием участка обследования и ближайших ВОАН и ОАН. Использована карта ГШ СССР.



Приложение №5. Археологическая разведка земель, отводимых под объект: «Реконструкция участков ВЛ 35 кВ Б-19, ВЛ 35 кВ Б-20 с заменой существующего провода на провод большим сечением, 16,5 км в рамках исполнения договора ТП с ОАО "РЖД" по д. №20.4200.1024.20» в Беловском районе, Кемеровская область - Кузбасс в 2023 г. Карта местности с указанием участка обследования и маршрута разведки. Использована карта OSM.



Приложение №6. Археологическая разведка земель, отводимых под объект: «Реконструкция участков ВЛ 35 кВ Б-19, ВЛ 35 кВ Б-20 с заменой существующего провода на провод большим сечением, 16,5 км в рамках исполнения договора ТП с ОАО "РЖД" по д. №20.4200.1024.20» в Беловском районе, Кемеровская область - Кузбасс в 2023 г. Карта местности с указанием участка обследования. Использована карта ГТЦ.



Приложение №7. Археологическая разведка земель, отводимых под объект: «Реконструкция участков ВЛ 35 кВ Б-19, ВЛ 35 кВ Б-20 с заменой существующего провода на провод большим сечением, 16,5 км в рамках исполнения договора ТП с ОАО "РЖД" по д. №20.4200.1024.20» в Беловском районе, Кемеровская область - Кузбасс в 2023 г. Карта местности с указанием участка обследования. Использован снимок Google Earth. Дата съемки: 04.2023.



Приложение №8. Археологическая разведка земель, отводимых под объект: «Реконструкция участков ВЛ 35 кВ Б-19, ВЛ 35 кВ Б-20 с заменой существующего провода на провод большим сечением, 16,5 км в рамках исполнения договора ТП с ОАО "РЖД" по д. №20.4200.1024.20» в Беловском районе, Кемеровская область - Кузбасс в 2023 г. Рабочие моменты. Прохождение по участку обследования: 1 - вид с 3; 2 - вид с 3.



Приложение №9. Археологическая разведка земель, отводимых под объект: «Реконструкция участков ВЛ 35 кВ Б-19, ВЛ 35 кВ Б-20 с заменой существующего провода на провод большим сечением, 16,5 км в рамках исполнения договора ТП с ОАО "РЖД" по д. №20.4200.1024.20» в Беловском районе, Кемеровская область - Кузбасс в 2023 г. Рабочие моменты: 1 - разметка шурфа, вид с В; 2 - разметка шурфа, вид с ЮВ



Приложение №10. Археологическая разведка земель, отводимых под объект: «Реконструкция участков ВЛ 35 кВ Б-19, ВЛ 35 кВ Б-20 с заменой существующего провода на провод большим сечением, 16,5 км в рамках исполнения договора ТП с ОАО "РЖД" по д. №20.4200.1024.20» в Беловском районе, Кемеровская область - Кузбасс в 2023 г. Рабочие моменты: 1 - тепловой контур для обогрева шурфа, вид с З; 2 - теплового контура для проведения вскрышных работ , вид с Ю.



Приложение №11. Археологическая разведка земель, отводимых под объект: «Реконструкция участков ВЛ 35 кВ Б-19, ВЛ 35 кВ Б-20 с заменой существующего провода на провод большим сечением, 16,5 км в рамках исполнения договора ТП с ОАО "РЖД" по д. №20.4200.1024.20» в Беловском районе, Кемеровская область - Кузбасс в 2023 г. Рабочие моменты. Зачистка для фиксации стратиграфического профиля: 1 - вид с СВ; 2 - вид с ЮВ.



Приложение №12. Археологическая разведка земель, отводимых под объект: «Реконструкция участков ВЛ 35 кВ Б-19, ВЛ 35 кВ Б-20 с заменой существующего провода на провод большим сечением, 16,5 км в рамках исполнения договора ТП с ОАО "РЖД" по д. №20.4200.1024.20» в Беловском районе, Кемеровская область - Кузбасс в 2023 г. Рабочие моменты. Процесс рекультивации: 1 - вид с С; 2 - вид с Ю.



Приложение № 13. Археологическая разведка земель, отводимых под объект: «Реконструкция участков ВЛ 35 кВ Б-19, ВЛ 35 кВ Б-20 с заменой существующего провода на провод большим сечением, 16,5 км в рамках исполнения договора ТП с ОАО "РЖД" по д. №20.4200.1024.20» в Беловском районе, Кемеровская область - Кузбасс в 2023 г. Общие виды объекта: 1 - вид с В; 2 - вид с З.



Приложение № 14. Археологическая разведка земель, отводимых под объект: «Реконструкция участков ВЛ 35 кВ Б-19, ВЛ 35 кВ Б-20 с заменой существующего провода на провод большим сечением, 16,5 км в рамках исполнения договора ТП с ОАО "РЖД" по д. №20.4200.1024.20» в Беловском районе, Кемеровская область - Кузбасс в 2023 г. Общие виды объекта: 1 - вид с Ю; 2 - вид с С.



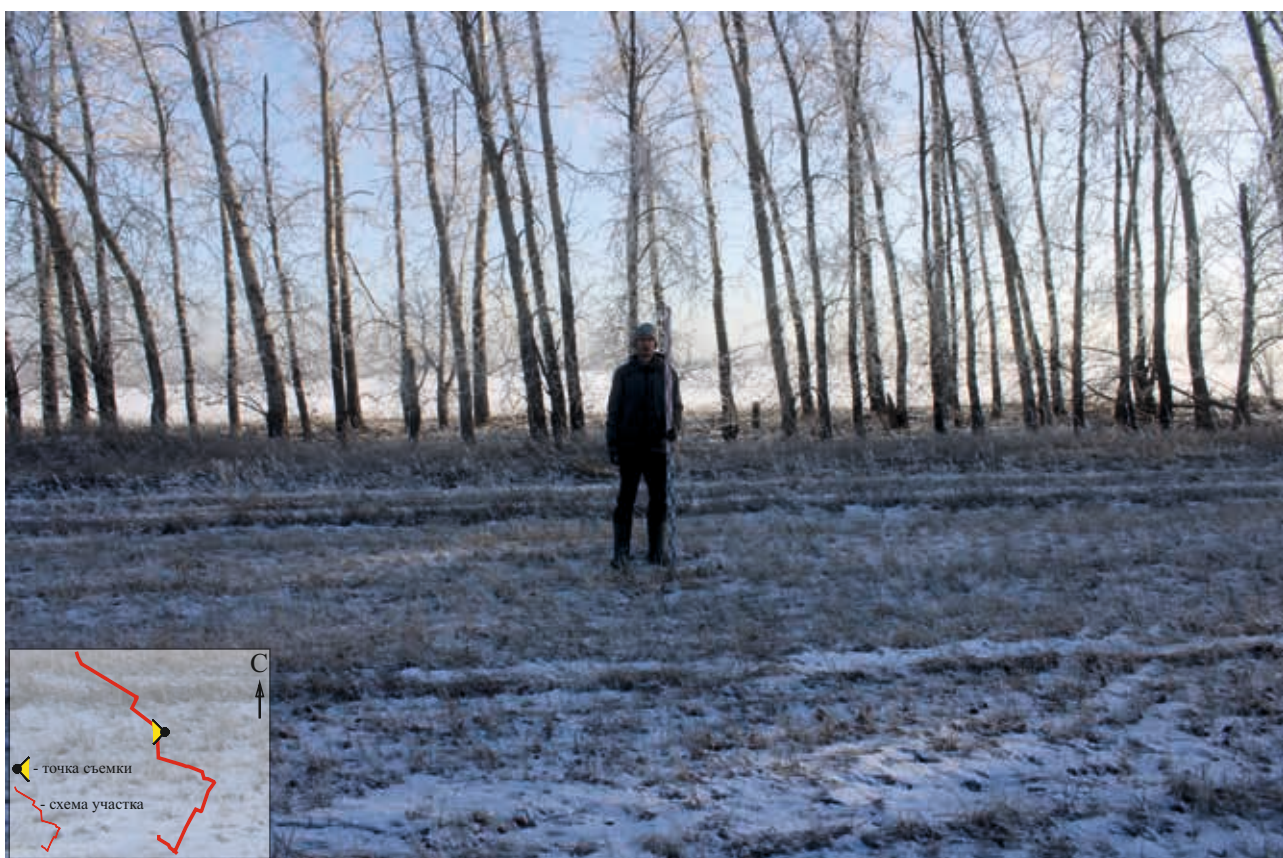
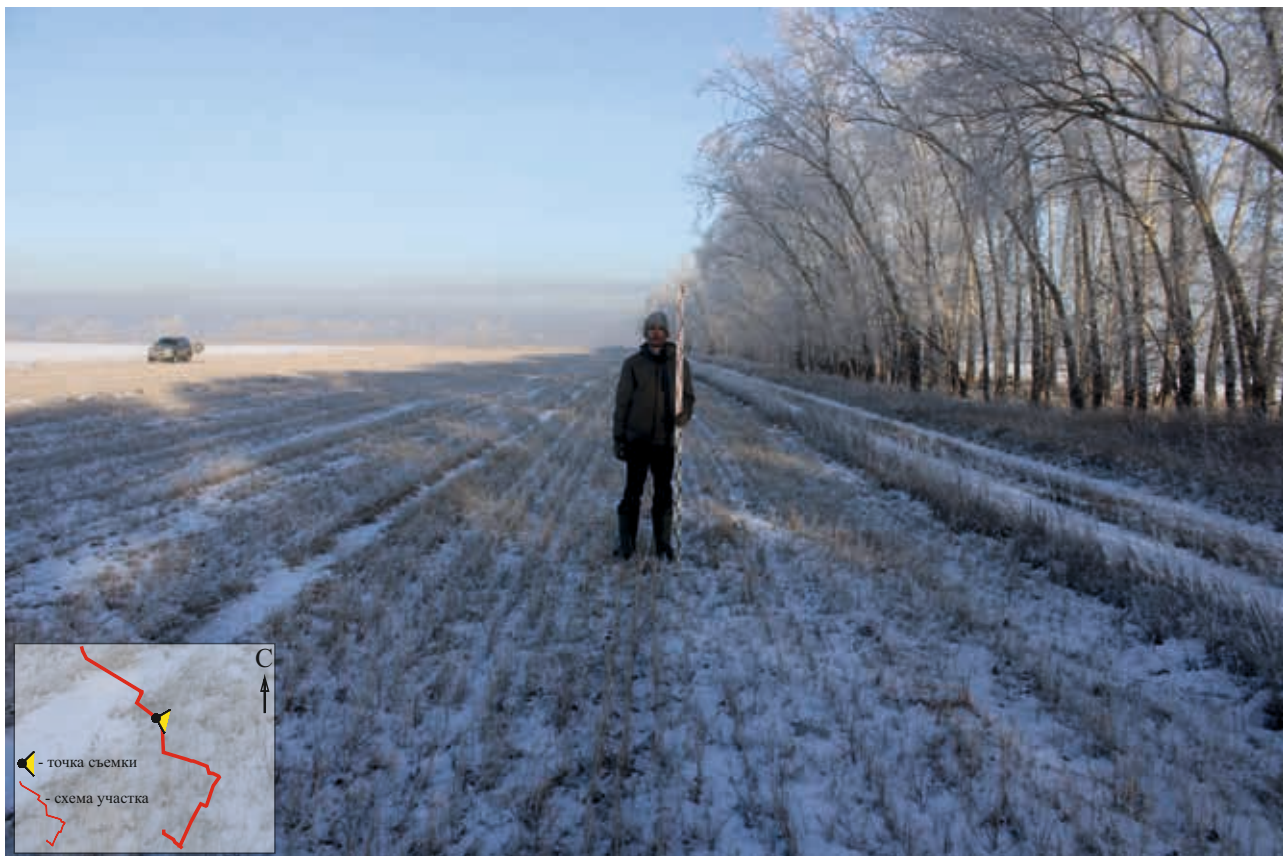
Приложение № 15. Археологическая разведка земель, отводимых под объект: «Реконструкция участков ВЛ 35 кВ Б-19, ВЛ 35 кВ Б-20 с заменой существующего провода на провод большим сечением, 16,5 км в рамках исполнения договора ТП с ОАО "РЖД" по д. №20.4200.1024.20» в Беловском районе, Кемеровская область - Кузбасс в 2023 г. Общие виды объекта: 1 - вид с З; 2 - вид с ЮЗ.



Приложение № 16. Археологическая разведка земель, отводимых под объект: «Реконструкция участков ВЛ 35 кВ Б-19, ВЛ 35 кВ Б-20 с заменой существующего провода на провод большим сечением, 16,5 км в рамках исполнения договора ТП с ОАО "РЖД" по д. №20.4200.1024.20» в Беловском районе, Кемеровская область - Кузбасс в 2023 г. Общие виды объекта: 1 - вид с З; 2 - вид с СВ.



Приложение № 17. Археологическая разведка земель, отводимых под объект: «Реконструкция участков ВЛ 35 кВ Б-19, ВЛ 35 кВ Б-20 с заменой существующего провода на провод большим сечением, 16,5 км в рамках исполнения договора ТП с ОАО "РЖД" по д. №20.4200.1024.20» в Беловском районе, Кемеровская область - Кузбасс в 2023 г. Общие виды объекта: 1 - вид с ЮВ; 2 - вид с ЮЗ.



Приложение № 18. Археологическая разведка земель, отводимых под объект: «Реконструкция участков ВЛ 35 кВ Б-19, ВЛ 35 кВ Б-20 с заменой существующего провода на провод большим сечением, 16,5 км в рамках исполнения договора ТП с ОАО "РЖД" по д. №20.4200.1024.20» в Беловском районе, Кемеровская область - Кузбасс в 2023 г. Общие виды объекта: 1 - вид с З; 2 - вид с В.



Приложение № 19. Археологическая разведка земель, отводимых под объект: «Реконструкция участков ВЛ 35 кВ Б-19, ВЛ 35 кВ Б-20 с заменой существующего провода на провод большим сечением, 16,5 км в рамках исполнения договора ТП с ОАО "РЖД" по д. №20.4200.1024.20» в Беловском районе, Кемеровская область - Кузбасс в 2023 г. Общие виды объекта: 1 - вид с СВ; 2 - вид с З.



Приложение № 20. Археологическая разведка земель, отводимых под объект: «Реконструкция участков ВЛ 35 кВ Б-19, ВЛ 35 кВ Б-20 с заменой существующего провода на провод большим сечением, 16,5 км в рамках исполнения договора ТП с ОАО "РЖД" по д. №20.4200.1024.20» в Беловском районе, Кемеровская область - Кузбасс в 2023 г. Общие виды объекта: 1 - вид с Ю; 2 - вид с СЗ.



Приложение № 21. Археологическая разведка земель, отводимых под объект: «Реконструкция участков ВЛ 35 кВ Б-19, ВЛ 35 кВ Б-20 с заменой существующего провода на провод большим сечением, 16,5 км в рамках исполнения договора ТП с ОАО "РЖД" по д. №20.4200.1024.20» в Беловском районе, Кемеровская область - Кузбасс в 2023 г. Общие виды объекта: 1 - вид с З; 2 - вид с ЮЗ.



Приложение № 22. Археологическая разведка земель, отводимых под объект: «Реконструкция участков ВЛ 35 кВ Б-19, ВЛ 35 кВ Б-20 с заменой существующего провода на провод большим сечением, 16,5 км в рамках исполнения договора ТП с ОАО "РЖД" по д. №20.4200.1024.20» в Беловском районе, Кемеровская область - Кузбасс в 2023 г. Общие виды объекта: 1 - вид с СЗ; 2 - вид с ЮЗ.



Приложение № 23. Археологическая разведка земель, отводимых под объект: «Реконструкция участков ВЛ 35 кВ Б-19, ВЛ 35 кВ Б-20 с заменой существующего провода на провод большим сечением, 16,5 км в рамках исполнения договора ТП с ОАО "РЖД" по д. №20.4200.1024.20» в Беловском районе, Кемеровская область - Кузбасс в 2023 г. Общие виды объекта: 1 - вид с ЮЗ; 2 - вид с ЮВ.



Приложение № 24. Археологическая разведка земель, отводимых под объект: «Реконструкция участков ВЛ 35 кВ Б-19, ВЛ 35 кВ Б-20 с заменой существующего провода на провод большим сечением, 16,5 км в рамках исполнения договора ТП с ОАО "РЖД" по д. №20.4200.1024.20» в Беловском районе, Кемеровская область - Кузбасс в 2023 г. Общие виды объекта: 1 - вид с ЮЗ; 2 - вид с СЗ.



Приложение № 25. Археологическая разведка земель, отводимых под объект: «Реконструкция участков ВЛ 35 кВ Б-19, ВЛ 35 кВ Б-20 с заменой существующего провода на провод большим сечением, 16,5 км в рамках исполнения договора ТП с ОАО "РЖД" по д. №20.4200.1024.20» в Беловском районе, Кемеровская область - Кузбасс в 2023 г. Общие виды объекта: 1 - вид с СВ; 2 - вид с В.



Приложение № 26. Археологическая разведка земель, отводимых под объект: «Реконструкция участков ВЛ 35 кВ Б-19, ВЛ 35 кВ Б-20 с заменой существующего провода на провод большим сечением, 16,5 км в рамках исполнения договора ТП с ОАО "РЖД" по д. №20.4200.1024.20» в Беловском районе, Кемеровская область - Кузбасс в 2023 г. Общие виды объекта: 1 - вид с З; 2 - вид с СВ.



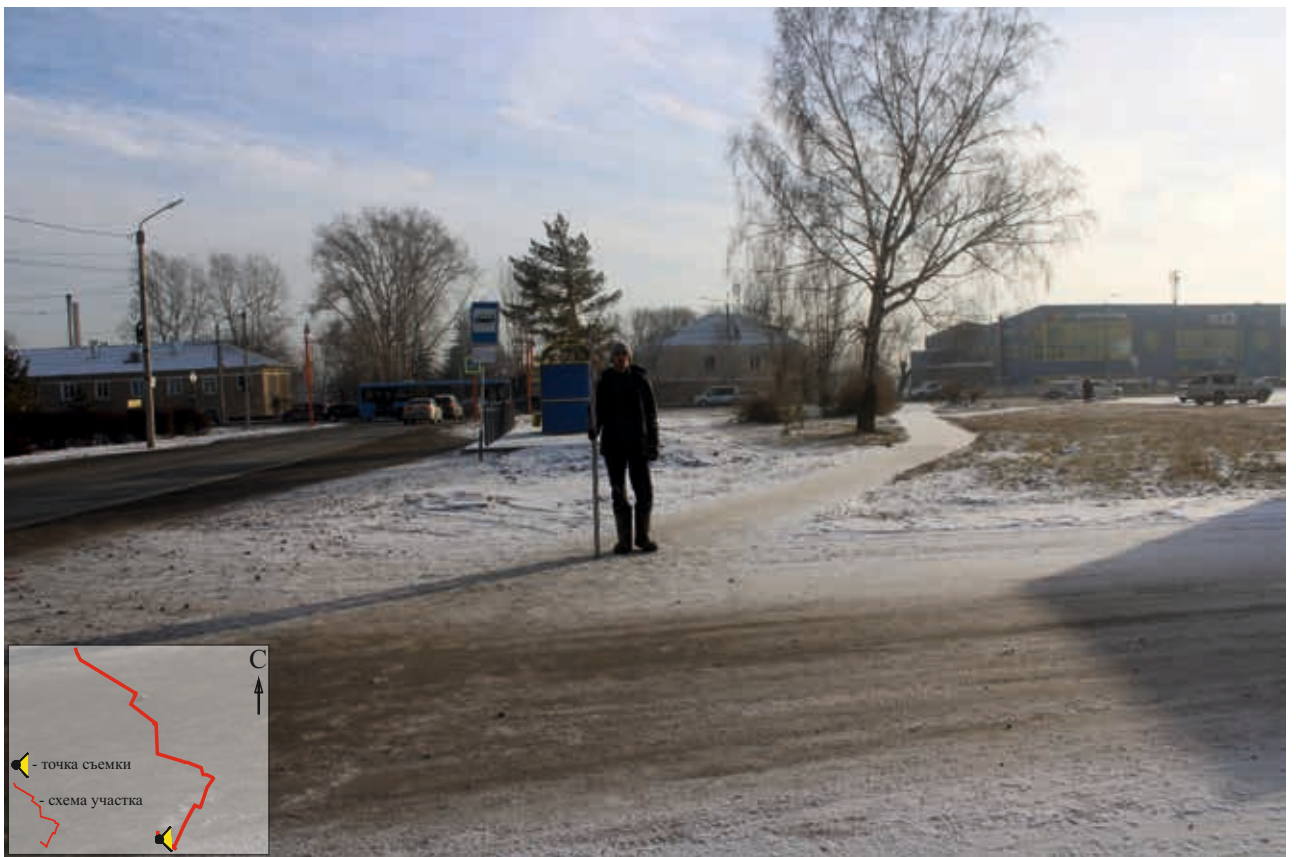
Приложение № 27. Археологическая разведка земель, отводимых под объект: «Реконструкция участков ВЛ 35 кВ Б-19, ВЛ 35 кВ Б-20 с заменой существующего провода на провод большим сечением, 16,5 км в рамках исполнения договора ТП с ОАО "РЖД" по д. №20.4200.1024.20» в Беловском районе, Кемеровская область - Кузбасс в 2023 г. Общие виды объекта: 1 - вид с З; 2 - вид с В.



Приложение № 28. Археологическая разведка земель, отводимых под объект: «Реконструкция участков ВЛ 35 кВ Б-19, ВЛ 35 кВ Б-20 с заменой существующего провода на провод большим сечением, 16,5 км в рамках исполнения договора ТП с ОАО "РЖД" по д. №20.4200.1024.20» в Беловском районе, Кемеровская область - Кузбасс в 2023 г. Общие виды объекта: 1 - вид с ЮЗ; 2 - вид с З.



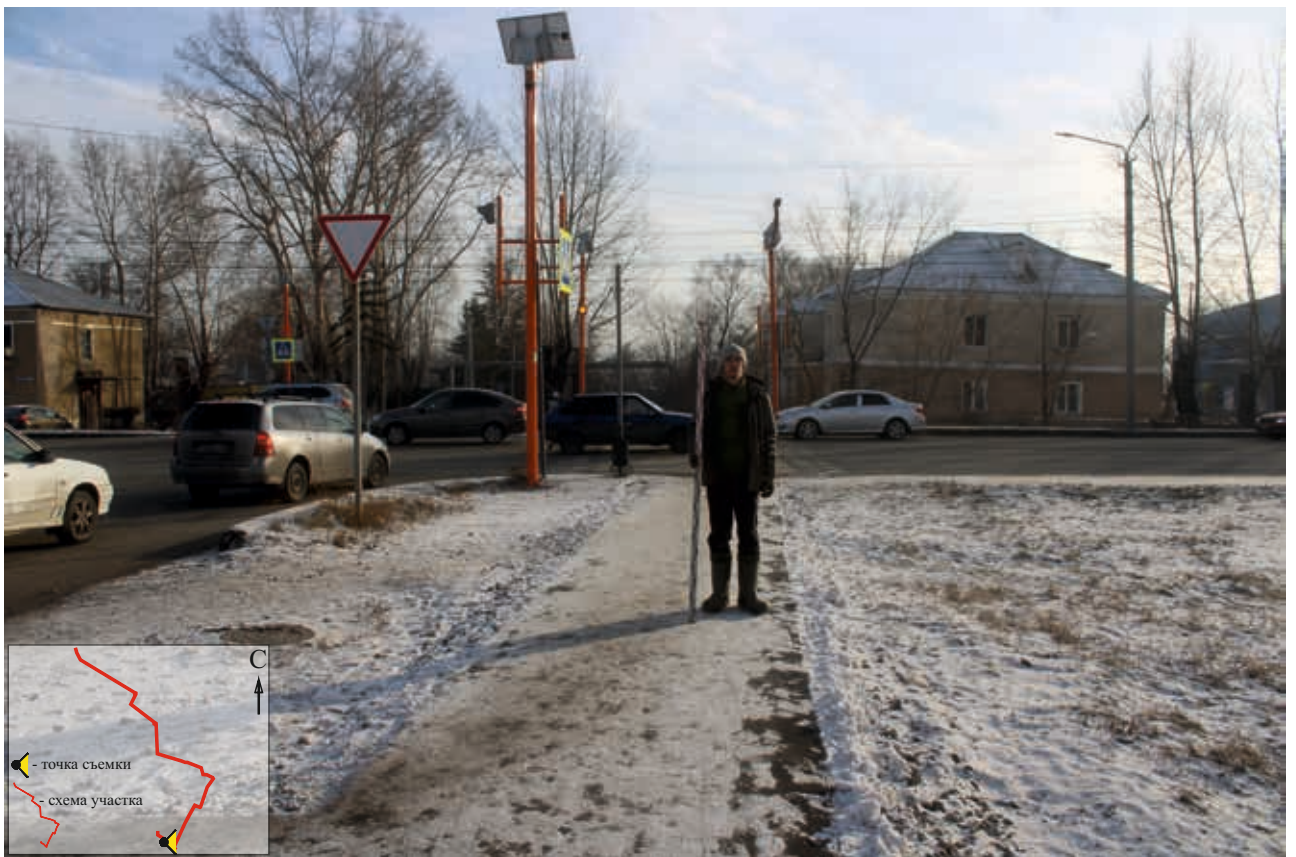
Приложение № 29. Археологическая разведка земель, отводимых под объект: «Реконструкция участков ВЛ 35 кВ Б-19, ВЛ 35 кВ Б-20 с заменой существующего провода на провод большим сечением, 16,5 км в рамках исполнения договора ТП с ОАО "РЖД" по д. №20.4200.1024.20» в Беловском районе, Кемеровская область - Кузбасс в 2023 г. Общие виды объекта: 1 - вид с СВ; 2 - вид с В.



Приложение № 30. Археологическая разведка земель, отводимых под объект: «Реконструкция участков ВЛ 35 кВ Б-19, ВЛ 35 кВ Б-20 с заменой существующего провода на провод большим сечением, 16,5 км в рамках исполнения договора ТП с ОАО "РЖД" по д. №20.4200.1024.20» в Беловском районе, Кемеровская область - Кузбасс в 2023 г. Общие виды объекта: 1 - вид с ЮЗ; 2 - вид с З.



Приложение № 31. Археологическая разведка земель, отводимых под объект: «Реконструкция участков ВЛ 35 кВ Б-19, ВЛ 35 кВ Б-20 с заменой существующего провода на провод большим сечением, 16,5 км в рамках исполнения договора ТП с ОАО "РЖД" по д. №20.4200.1024.20» в Беловском районе, Кемеровская область - Кузбасс в 2023 г. Общие виды объекта: 1 - вид с С; 2 - вид с В.



Приложение № 32. Археологическая разведка земель, отводимых под объект: «Реконструкция участков ВЛ 35 кВ Б-19, ВЛ 35 кВ Б-20 с заменой существующего провода на провод большим сечением, 16,5 км в рамках исполнения договора ТП с ОАО "РЖД" по д. №20.4200.1024.20» в Беловском районе, Кемеровская область - Кузбасс в 2023 г. Общие виды объекта: 1 - вид с Ю; 2 - вид с З.



Приложение № 33. Археологическая разведка земель, отводимых под объект: «Реконструкция участков ВЛ 35 кВ Б-19, ВЛ 35 кВ Б-20 с заменой существующего провода на провод большим сечением, 16,5 км в рамках исполнения договора ТП с ОАО "РЖД" по д. №20.4200.1024.20» в Беловском районе, Кемеровская область - Кузбасс в 2023 г. Общие виды объекта: 1 - вид с С; 2 - вид с ЮВ.



Приложение № 34. Археологическая разведка земель, отводимых под объект: «Реконструкция участков ВЛ 35 кВ Б-19, ВЛ 35 кВ Б-20 с заменой существующего провода на провод большим сечением, 16,5 км в рамках исполнения договора ТП с ОАО "РЖД" по д. №20.4200.1024.20» в Беловском районе, Кемеровская область - Кузбасс в 2023 г. Общие виды объекта: 1 - вид с Ю; 2 - вид с С.



Приложение № 35. Археологическая разведка земель, отводимых под объект: «Реконструкция участков ВЛ 35 кВ Б-19, ВЛ 35 кВ Б-20 с заменой существующего провода на провод большим сечением, 16,5 км в рамках исполнения договора ТП с ОАО "РЖД" по д. №20.4200.1024.20» в Беловском районе, Кемеровская область - Кузбасс в 2023 г. Общие виды объекта: 1 - вид с ЮЗ; 2 - вид с ЮЗ.



Приложение № 36. Археологическая разведка земель, отводимых под объект: «Реконструкция участков ВЛ 35 кВ Б-19, ВЛ 35 кВ Б-20 с заменой существующего провода на провод большим сечением, 16,5 км в рамках исполнения договора ТП с ОАО "РЖД" по д. №20.4200.1024.20» в Беловском районе, Кемеровская область - Кузбасс в 2023 г. Общие виды объекта: 1 - вид с ЮВ; 2 - вид с С.



Приложение № 37. Археологическая разведка земель, отводимых под объект: «Реконструкция участков ВЛ 35 кВ Б-19, ВЛ 35 кВ Б-20 с заменой существующего провода на провод большим сечением, 16,5 км в рамках исполнения договора ТП с ОАО "РЖД" по д. №20.4200.1024.20» в Беловском районе, Кемеровская область - Кузбасс в 2023 г. Общие виды объекта: 1 - вид с ЮЗ; 2 - вид с СВ.



Приложение № 38. Археологическая разведка земель, отводимых под объект: «Реконструкция участков ВЛ 35 кВ Б-19, ВЛ 35 кВ Б-20 с заменой существующего провода на провод большим сечением, 16,5 км в рамках исполнения договора ТП с ОАО "РЖД" по д. №20.4200.1024.20» в Беловском районе, Кемеровская область - Кузбасс в 2023 г. Общие виды объекта: 1 - вид с З; 2 - вид с ЮЗ.



Приложение № 39. Археологическая разведка земель, отводимых под объект: «Реконструкция участков ВЛ 35 кВ Б-19, ВЛ 35 кВ Б-20 с заменой существующего провода на провод большим сечением, 16,5 км в рамках исполнения договора ТП с ОАО "РЖД" по д. №20.4200.1024.20» в Беловском районе, Кемеровская область - Кузбасс в 2023 г. Общие виды объекта: 1 - вид с В; 2 - вид с З.



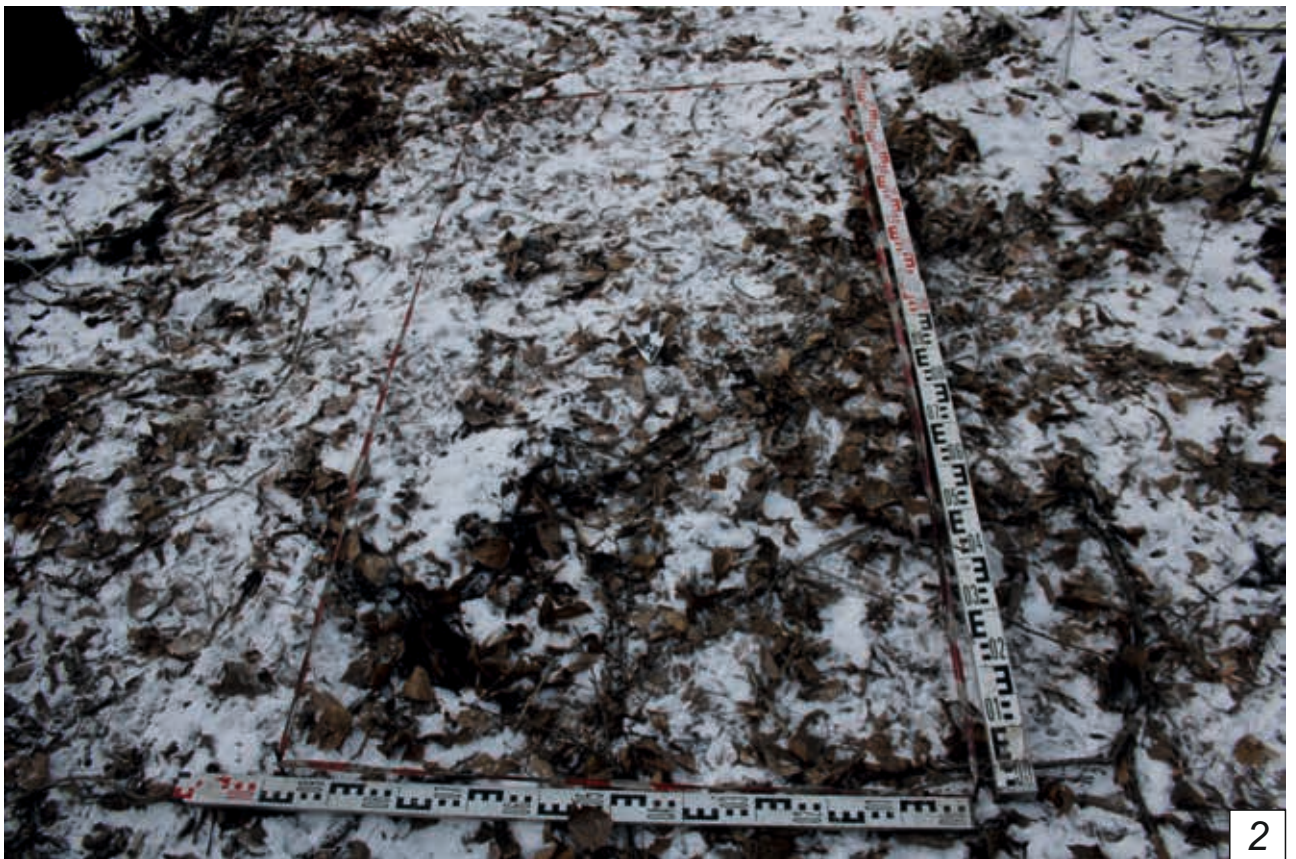
Приложение № 40. Археологическая разведка земель, отводимых под объект: «Реконструкция участков ВЛ 35 кВ Б-19, ВЛ 35 кВ Б-20 с заменой существующего провода на провод большим сечением, 16,5 км в рамках исполнения договора ТП с ОАО "РЖД" по д. №20.4200.1024.20» в Беловском районе, Кемеровская область - Кузбасс в 2023 г. Общие виды объекта: 1 - вид с С; 2 - вид с СЗ.



Приложение № 41. Археологическая разведка земель, отводимых под объект: «Реконструкция участков ВЛ 35 кВ Б-19, ВЛ 35 кВ Б-20 с заменой существующего провода на провод большим сечением, 16,5 км в рамках исполнения договора ТП с ОАО "РЖД" по д. №20.4200.1024.20» в Беловском районе, Кемеровская область - Кузбасс в 2023 г. Общие виды объекта: 1 - вид с В; 2 - вид с З.



Приложение № 42. Археологическая разведка земель, отводимых под объект: «Реконструкция участков ВЛ 35 кВ Б-19, ВЛ 35 кВ Б-20 с заменой существующего провода на провод большим сечением, 16,5 км в рамках исполнения договора ТП с ОАО "РЖД" по д. №20.4200.1024.20» в Беловском районе, Кемеровская область - Кузбасс в 2023 г. Общие виды объекта: 1 - вид с Ю; 2 - вид с З.



Приложение № 43. Археологическая разведка земель, отводимых под объект: «Реконструкция участков ВЛ 35 кВ Б-19, ВЛ 35 кВ Б-20 с заменой существующего провода на провод большим сечением, 16,5 км в рамках исполнения договора ТП с ОАО "РЖД" по д. №20.4200.1024.20» в Беловском районе, Кемеровская область - Кузбасс в 2023 г. Шурф №1, общий вид шурфа до раскопок: 1,2 - вид с Ю.



Приложение № 44. Археологическая разведка земель, отводимых под объект: «Реконструкция участков ВЛ 35 кВ Б-19, ВЛ 35 кВ Б-20 с заменой существующего провода на провод большим сечением, 16,5 км в рамках исполнения договора ТП с ОАО "РЖД" по д. №20.4200.1024.20» в Беловском районе, Кемеровская область - Кузбасс в 2023 г. Шурф №1, общий вид шурфа после раскопок: 1, 2 - вид с Ю.



Приложение № 45. Археологическая разведка земель, отводимых под объект: «Реконструкция участков ВЛ 35 кВ Б-19, ВЛ 35 кВ Б-20 с заменой существующего провода на провод большим сечением, 16,5 км в рамках исполнения договора ТП с ОАО "РЖД" по д. №20.4200.1024.20» в Беловском районе, Кемеровская область - Кузбасс в 2023 г. Шурф №1: 1 - фото С стенки шурфа, вид с Ю; 2 - общий вид после рекультивации, вид с Ю.



Приложение № 46. Археологическая разведка земель, отводимых под объект: «Реконструкция участков ВЛ 35 кВ Б-19, ВЛ 35 кВ Б-20 с заменой существующего провода на провод большим сечением, 16,5 км в рамках исполнения договора ТП с ОАО "РЖД" по д. №20.4200.1024.20» в Беловском районе, Кемеровская область - Кузбасс в 2023 г. Шурф №2, общий вид шурфа до раскопок: 1, 2 - вид с С.



Приложение № 47. Археологическая разведка земель, отводимых под объект: «Реконструкция участков ВЛ 35 кВ Б-19, ВЛ 35 кВ Б-20 с заменой существующего провода на провод большим сечением, 16,5 км в рамках исполнения договора ТП с ОАО "РЖД" по д. №20.4200.1024.20» в Беловском районе, Кемеровская область - Кузбасс в 2023 г. Шурф №2, общий вид шурфа после раскопок: 1, 2 - вид с С.



Приложение № 48. Археологическая разведка земель, отводимых под объект: «Реконструкция участков ВЛ 35 кВ Б-19, ВЛ 35 кВ Б-20 с заменой существующего провода на провод большим сечением, 16,5 км в рамках исполнения договора ТП с ОАО "РЖД" по д. №20.4200.1024.20» в Беловском районе, Кемеровская область - Кузбасс в 2023 г. Шурф №2: 1 - фото Ю стенки шурфа, вид с С; 2 - общий вид после рекультивации, вид с С.



Приложение № 49. Археологическая разведка земель, отводимых под объект: «Реконструкция участков ВЛ 35 кВ Б-19, ВЛ 35 кВ Б-20 с заменой существующего провода на провод большим сечением, 16,5 км в рамках исполнения договора ТП с ОАО "РЖД" по д. №20.4200.1024.20» в Беловском районе, Кемеровская область - Кузбасс в 2023 г. Шурф №3, общий вид шурфа до раскопок: 1, 2 - вид с С.



Приложение № 50. Археологическая разведка земель, отводимых под объект: «Реконструкция участков ВЛ 35 кВ Б-19, ВЛ 35 кВ Б-20 с заменой существующего провода на провод большим сечением, 16,5 км в рамках исполнения договора ТП с ОАО "РЖД" по д. №20.4200.1024.20» в Беловском районе, Кемеровская область - Кузбасс в 2023 г. Шурф №3, общий вид шурфа после раскопок: 1, 2 - вид с С.



Приложение № 51. Археологическая разведка земель, отводимых под объект: «Реконструкция участков ВЛ 35 кВ Б-19, ВЛ 35 кВ Б-20 с заменой существующего провода на провод большим сечением, 16,5 км в рамках исполнения договора ТП с ОАО "РЖД" по д. №20.4200.1024.20» в Беловском районе, Кемеровская область - Кузбасс в 2023 г. Шурф №3: 1 - фото Ю стенки шурфа, вид с С; 2 - общий вид после рекультивации, вид с С.



Приложение № 52. Археологическая разведка земель, отводимых под объект: «Реконструкция участков ВЛ 35 кВ Б-19, ВЛ 35 кВ Б-20 с заменой существующего провода на провод большим сечением, 16,5 км в рамках исполнения договора ТП с ОАО "РЖД" по д. №20.4200.1024.20» в Беловском районе, Кемеровская область - Кузбасс в 2023 г. Шурф №4, общий вид шурфа до раскопок: 1, 2 - вид с Ю.



Приложение № 53. Археологическая разведка земель, отводимых под объект: «Реконструкция участков ВЛ 35 кВ Б-19, ВЛ 35 кВ Б-20 с заменой существующего провода на провод большим сечением, 16,5 км в рамках исполнения договора ТП с ОАО "РЖД" по д. №20.4200.1024.20» в Беловском районе, Кемеровская область - Кузбасс в 2023 г. Шурф №4, общий вид шурфа после раскопок: 1, 2 - вид с Ю.



1



2

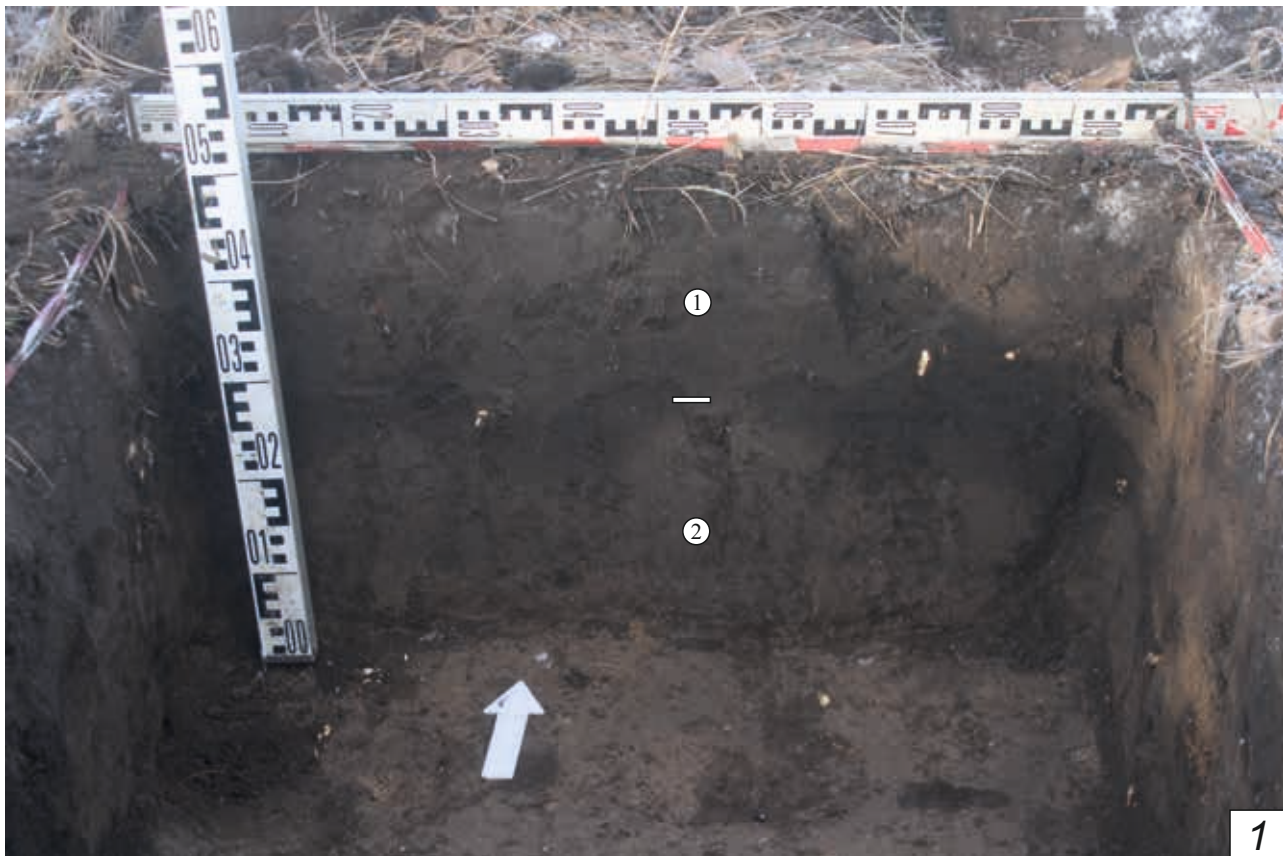
Приложение № 54. Археологическая разведка земель, отводимых под объект: «Реконструкция участков ВЛ 35 кВ Б-19, ВЛ 35 кВ Б-20 с заменой существующего провода на провод большим сечением, 16,5 км в рамках исполнения договора ТП с ОАО "РЖД" по д. №20.4200.1024.20» в Беловском районе, Кемеровская область - Кузбасс в 2023 г. Шурф №4: 1 - фото С стенки шурфа, вид с Ю; 2 - общий вид после рекультивации, вид с Ю.



Приложение № 55. Археологическая разведка земель, отводимых под объект: «Реконструкция участков ВЛ 35 кВ Б-19, ВЛ 35 кВ Б-20 с заменой существующего провода на провод большим сечением, 16,5 км в рамках исполнения договора ТП с ОАО "РЖД" по д. №20.4200.1024.20» в Беловском районе, Кемеровская область - Кузбасс в 2023 г. Шурф №5, общий вид шурфа до раскопок: 1, 2 - вид с Ю.



Приложение № 56. Археологическая разведка земель, отводимых под объект: «Реконструкция участков ВЛ 35 кВ Б-19, ВЛ 35 кВ Б-20 с заменой существующего провода на провод большим сечением, 16,5 км в рамках исполнения договора ТП с ОАО "РЖД" по д. №20.4200.1024.20» в Беловском районе, Кемеровская область - Кузбасс в 2023 г. Шурф №5, общий вид шурфа после раскопок: 1, 2 - вид с Ю.



Приложение № 57. Археологическая разведка земель, отводимых под объект: «Реконструкция участков ВЛ 35 кВ Б-19, ВЛ 35 кВ Б-20 с заменой существующего провода на провод большим сечением, 16,5 км в рамках исполнения договора ТП с ОАО "РЖД" по д. №20.4200.1024.20» в Беловском районе, Кемеровская область - Кузбасс в 2023 г. Шурф №5: 1 - фото С стенки шурфа, вид с Ю; 2 - общий вид после рекультивации, вид с Ю.



1



2

Археологическая разведка земель, отводимых под объект: «Реконструкция участков ВЛ 35 кВ Б-19, ВЛ 35 кВ Б-20 с заменой существующего провода на провод большим сечением, 16,5 км в рамках исполнения договора ТП с ОАО "РЖД" по д. №20.4200.1024.20» в Беловском районе, Кемеровская область - Кузбасс в 2023 г. Шурф №6, общий вид шурфа до раскопок: 1,2 - вид с С.



Археологическая разведка земель, отводимых под объект: «Реконструкция участков ВЛ 35 кВ Б-19, ВЛ 35 кВ Б-20 с заменой существующего провода на провод большим сечением, 16,5 км в рамках исполнения договора ТП с ОАО "РЖД" по д. №20.4200.1024.20» в Беловском районе, Кемеровская область - Кузбасс в 2023 г. Шурф №6, общий вид шурфа после раскопок: 1, 2 - вид с С.



Археологическая разведка земель, отводимых под объект: «Реконструкция участков ВЛ 35 кВ Б-19, ВЛ 35 кВ Б-20 с заменой существующего провода на провод большим сечением, 16,5 км в рамках исполнения договора ТП с ОАО "РЖД" по д. №20.4200.1024.20» в Беловском районе, Кемеровская область - Кузбасс в 2023 г. Шурф №6: 1 - фото Ю стенки шурфа, вид с С; 2 - общий вид после рекультивации, вид с С.



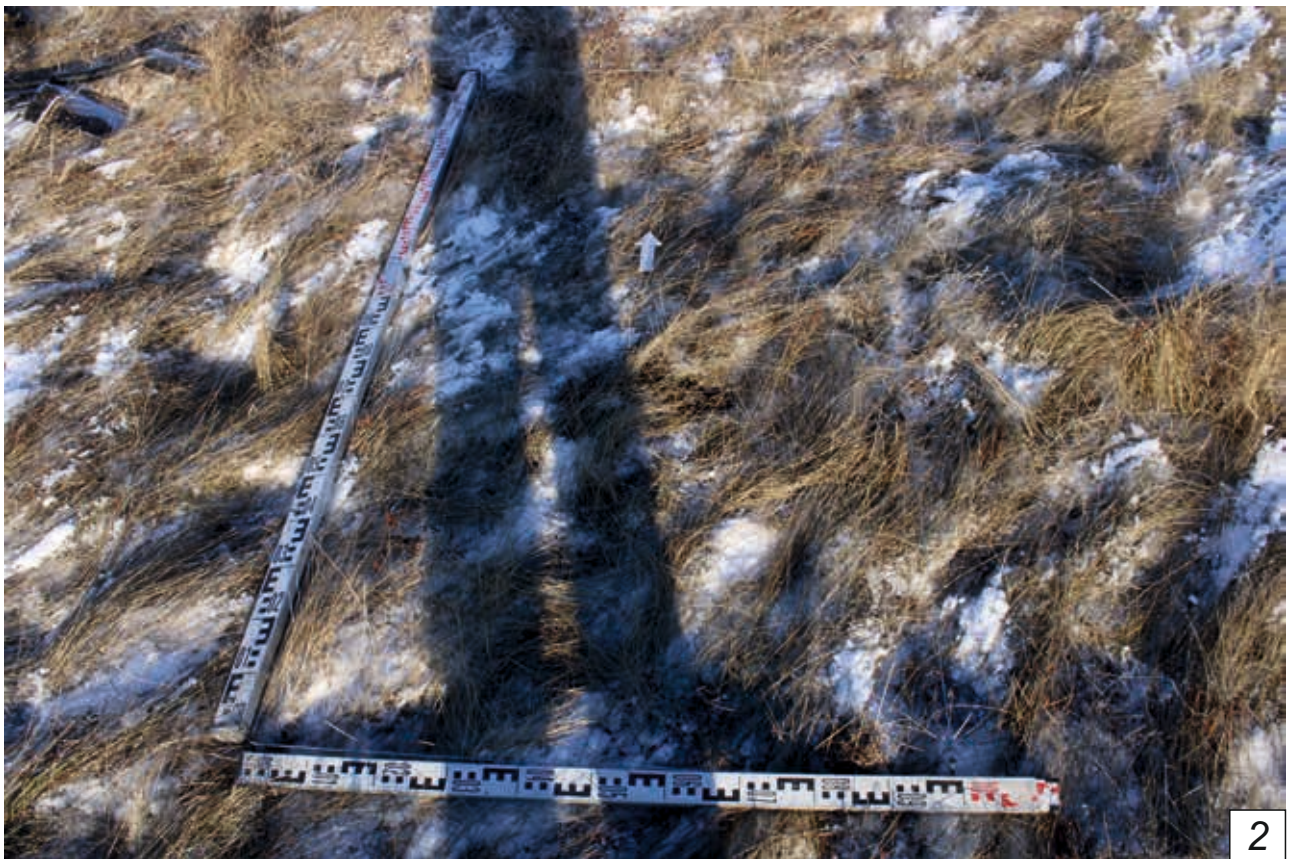
Археологическая разведка земель, отводимых под объект: «Реконструкция участков ВЛ 35 кВ Б-19, ВЛ 35 кВ Б-20 с заменой существующего провода на провод большим сечением, 16,5 км в рамках исполнения договора ТП с ОАО "РЖД" по д. №20.4200.1024.20» в Беловском районе, Кемеровская область - Кузбасс в 2023 г. Шурф №7, общий вид шурфа до раскопок: 1, 2 - вид с С.



Археологическая разведка земель, отводимых под объект: «Реконструкция участков ВЛ 35 кВ Б-19, ВЛ 35 кВ Б-20 с заменой существующего провода на провод большим сечением, 16,5 км в рамках исполнения договора ТП с ОАО "РЖД" по д. №20.4200.1024.20» в Беловском районе, Кемеровская область - Кузбасс в 2023 г. Шурф №7, общий вид шурфа после раскопок: 1, 2 - вид с С.



Археологическая разведка земель, отводимых под объект: «Реконструкция участков ВЛ 35 кВ Б-19, ВЛ 35 кВ Б-20 с заменой существующего провода на провод большим сечением, 16,5 км в рамках исполнения договора ТП с ОАО "РЖД" по д. №20.4200.1024.20» в Беловском районе, Кемеровская область - Кузбасс в 2023 г. Шурф №7: 1 - фото Ю стенки шурфа, вид с С; 2 - общий вид после рекультивации, вид с С.



Археологическая разведка земель, отводимых под объект: «Реконструкция участков ВЛ 35 кВ Б-19, ВЛ 35 кВ Б-20 с заменой существующего провода на провод большим сечением, 16,5 км в рамках исполнения договора ТП с ОАО "РЖД" по д. №20.4200.1024.20» в Беловском районе, Кемеровская область - Кузбасс в 2023 г. Шурф №8, общий вид шурфа до раскопок: 1, 2 - вид с Ю.



Археологическая разведка земель, отводимых под объект: «Реконструкция участков ВЛ 35 кВ Б-19, ВЛ 35 кВ Б-20 с заменой существующего провода на провод большим сечением, 16,5 км в рамках исполнения договора ТП с ОАО "РЖД" по д. №20.4200.1024.20» в Беловском районе, Кемеровская область - Кузбасс в 2023 г. Шурф №8, общий вид шурфа после раскопок: 1, 2 - вид с Ю.



Археологическая разведка земель, отводимых под объект: «Реконструкция участков ВЛ 35 кВ Б-19, ВЛ 35 кВ Б-20 с заменой существующего провода на провод большим сечением, 16,5 км в рамках исполнения договора ТП с ОАО "РЖД" по д. №20.4200.1024.20» в Беловском районе, Кемеровская область - Кузбасс в 2023 г. Шурф №8: 1 - фото С стенки шурфа, вид с Ю; 2 - общий вид после рекультивации, вид с Ю.



Археологическая разведка земель, отводимых под объект: «Реконструкция участков ВЛ 35 кВ Б-19, ВЛ 35 кВ Б-20 с заменой существующего провода на провод большим сечением, 16,5 км в рамках исполнения договора ТП с ОАО "РЖД" по д. №20.4200.1024.20» в Беловском районе, Кемеровская область - Кузбасс в 2023 г. Шурф №9, общий вид шурфа до раскопок: 1, 2 - вид с Ю.



Археологическая разведка земель, отводимых под объект: «Реконструкция участков ВЛ 35 кВ Б-19, ВЛ 35 кВ Б-20 с заменой существующего провода на провод большим сечением, 16,5 км в рамках исполнения договора ТП с ОАО "РЖД" по д. №20.4200.1024.20» в Беловском районе, Кемеровская область - Кузбасс в 2023 г. Шурф №9, общий вид шурфа после раскопок: 1, 2 - вид с Ю.



Археологическая разведка земель, отводимых под объект: «Реконструкция участков ВЛ 35 кВ Б-19, ВЛ 35 кВ Б-20 с заменой существующего провода на провод большим сечением, 16,5 км в рамках исполнения договора ТП с ОАО "РЖД" по д. №20.4200.1024.20» в Беловском районе, Кемеровская область - Кузбасс в 2023 г. Шурф №9: 1 - фото С стенки шурфа, вид с Ю; 2 - общий вид после рекультивации, вид с Ю.



Археологическая разведка земель, отводимых под объект: «Реконструкция участков ВЛ 35 кВ Б-19, ВЛ 35 кВ Б-20 с заменой существующего провода на провод большим сечением, 16,5 км в рамках исполнения договора ТП с ОАО "РЖД" по д. №20.4200.1024.20» в Беловском районе, Кемеровская область - Кузбасс в 2023 г. Шурф №10, общий вид шурфа до раскопок: 1, 2 - вид с С.



Археологическая разведка земель, отводимых под объект: «Реконструкция участков ВЛ 35 кВ Б-19, ВЛ 35 кВ Б-20 с заменой существующего провода на провод большим сечением, 16,5 км в рамках исполнения договора ТП с ОАО "РЖД" по д. №20.4200.1024.20» в Беловском районе, Кемеровская область - Кузбасс в 2023 г. Шурф №10, общий вид шурфа после раскопок: 1, 2 - вид с С.



Археологическая разведка земель, отводимых под объект: «Реконструкция участков ВЛ 35 кВ Б-19, ВЛ 35 кВ Б-20 с заменой существующего провода на провод большим сечением, 16,5 км в рамках исполнения договора ТП с ОАО "РЖД" по д. №20.4200.1024.20» в Беловском районе, Кемеровская область - Кузбасс в 2023 г. Шурф №10: 1 - фото Ю стенки шурфа, вид с С; 2 - общий вид после рекультивации, вид с С.



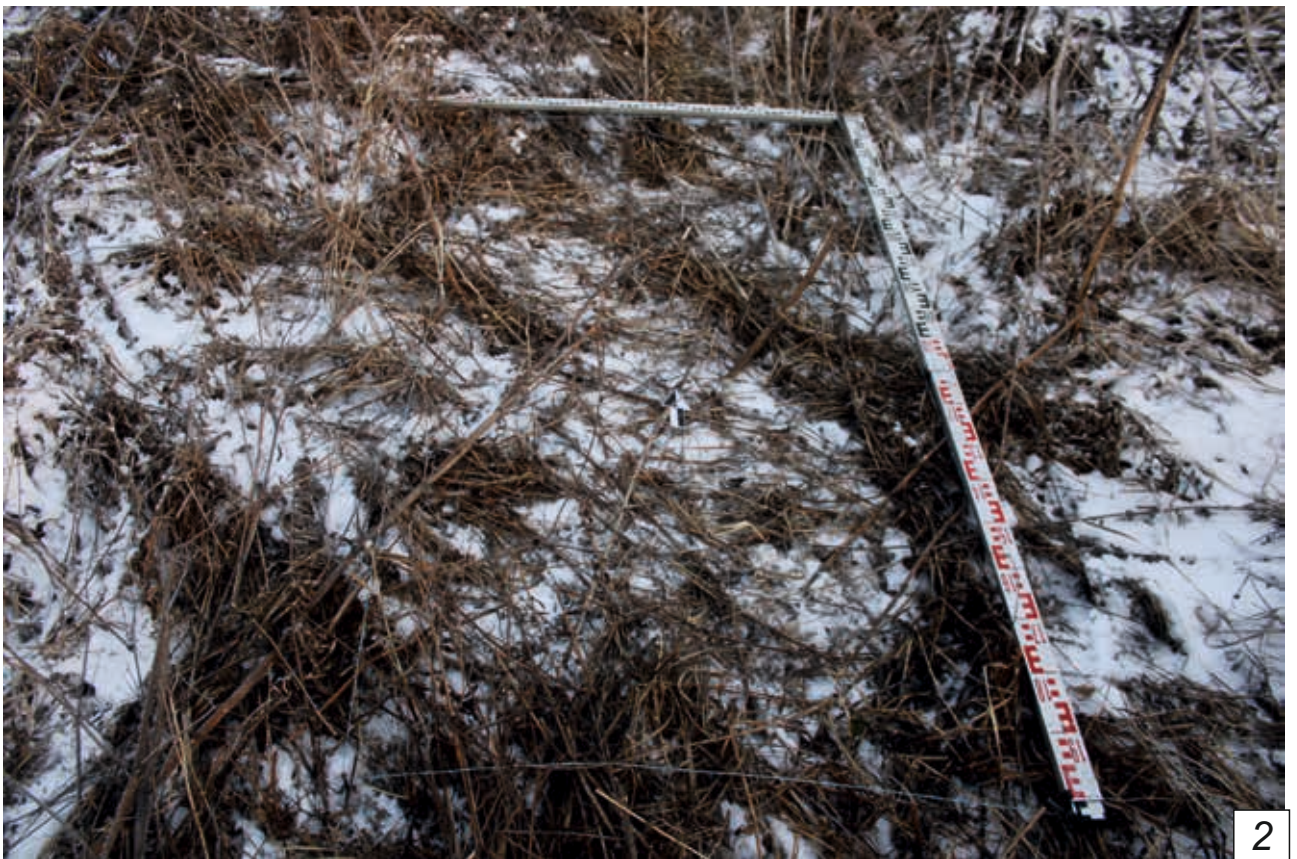
Приложение № 73. Археологическая разведка земель, отводимых под объект: «Реконструкция участков ВЛ 35 кВ Б-19, ВЛ 35 кВ Б-20 с заменой существующего провода на провод большим сечением, 16,5 км в рамках исполнения договора ТП с ОАО "РЖД" по д. №20.4200.1024.20» в Беловском районе, Кемеровская область - Кузбасс в 2023 г. Шурф №11, общий вид шурфа до раскопок: 1,2 - вид с Ю.



Приложение № 74. Археологическая разведка земель, отводимых под объект: «Реконструкция участков ВЛ 35 кВ Б-19, ВЛ 35 кВ Б-20 с заменой существующего провода на провод большим сечением, 16,5 км в рамках исполнения договора ТП с ОАО "РЖД" по д. №20.4200.1024.20» в Беловском районе, Кемеровская область - Кузбасс в 2023 г. Шурф №11, общий вид шурфа после раскопок: 1, 2 - вид с Ю.



Приложение № 75. Археологическая разведка земель, отводимых под объект: «Реконструкция участков ВЛ 35 кВ Б-19, ВЛ 35 кВ Б-20 с заменой существующего провода на провод большим сечением, 16,5 км в рамках исполнения договора ТП с ОАО "РЖД" по д. №20.4200.1024.20» в Беловском районе, Кемеровская область - Кузбасс в 2023 г. Шурф №11: 1 - фото С стенки шурфа, вид с Ю; 2 - общий вид после рекультивации, вид с Ю.



Приложение № 76. Археологическая разведка земель, отводимых под объект: «Реконструкция участков ВЛ 35 кВ Б-19, ВЛ 35 кВ Б-20 с заменой существующего провода на провод большим сечением, 16,5 км в рамках исполнения договора ТП с ОАО "РЖД" по д. №20.4200.1024.20» в Беловском районе, Кемеровская область - Кузбасс в 2023 г. Шурф №12, общий вид шурфа до раскопок: 1, 2 - вид с Ю.



1



2

Приложение № 77. Археологическая разведка земель, отводимых под объект: «Реконструкция участков ВЛ 35 кВ Б-19, ВЛ 35 кВ Б-20 с заменой существующего провода на провод большим сечением, 16,5 км в рамках исполнения договора ТП с ОАО "РЖД" по д. №20.4200.1024.20» в Беловском районе, Кемеровская область - Кузбасс в 2023 г. Шурф №12, общий вид шурфа после раскопок: 1, 2 - вид с Ю.



Приложение № 78. Археологическая разведка земель, отводимых под объект: «Реконструкция участков ВЛ 35 кВ Б-19, ВЛ 35 кВ Б-20 с заменой существующего провода на провод большим сечением, 16,5 км в рамках исполнения договора ТП с ОАО "РЖД" по д. №20.4200.1024.20» в Беловском районе, Кемеровская область - Кузбасс в 2023 г. Шурф №12: 1 - фото С стенки шурфа, вид с Ю; 2 - общий вид после рекультивации, вид с Ю.



Приложение № 79. Археологическая разведка земель, отводимых под объект: «Реконструкция участков ВЛ 35 кВ Б-19, ВЛ 35 кВ Б-20 с заменой существующего провода на провод большим сечением, 16,5 км в рамках исполнения договора ТП с ОАО "РЖД" по д. №20.4200.1024.20» в Беловском районе, Кемеровская область - Кузбасс в 2023 г. Шурф №13, общий вид шурфа до раскопок: 1, 2 - вид с Ю.



1



2

Приложение № 80. Археологическая разведка земель, отводимых под объект: «Реконструкция участков ВЛ 35 кВ Б-19, ВЛ 35 кВ Б-20 с заменой существующего провода на провод большим сечением, 16,5 км в рамках исполнения договора ТП с ОАО "РЖД" по д. №20.4200.1024.20» в Беловском районе, Кемеровская область - Кузбасс в 2023 г. Шурф №13, общий вид шурфа после раскопок: 1, 2 - вид с Ю.



Приложение № 81. Археологическая разведка земель, отводимых под объект: «Реконструкция участков ВЛ 35 кВ Б-19, ВЛ 35 кВ Б-20 с заменой существующего провода на провод большим сечением, 16,5 км в рамках исполнения договора ТП с ОАО "РЖД" по д. №20.4200.1024.20» в Беловском районе, Кемеровская область - Кузбасс в 2023 г. Шурф №13: 1 - фото С стенки шурфа, вид с Ю; 2 - общий вид после рекультивации, вид с Ю.



Приложение № 82. Археологическая разведка земель, отводимых под объект: «Реконструкция участков ВЛ 35 кВ Б-19, ВЛ 35 кВ Б-20 с заменой существующего провода на провод большим сечением, 16,5 км в рамках исполнения договора ТП с ОАО "РЖД" по д. №20.4200.1024.20» в Беловском районе, Кемеровская область - Кузбасс в 2023 г. Шурф №14, общий вид шурфа до раскопок: 1, 2 - вид с С.



Приложение № 83. Археологическая разведка земель, отводимых под объект: «Реконструкция участков ВЛ 35 кВ Б-19, ВЛ 35 кВ Б-20 с заменой существующего провода на провод большим сечением, 16,5 км в рамках исполнения договора ТП с ОАО "РЖД" по д. №20.4200.1024.20» в Беловском районе, Кемеровская область - Кузбасс в 2023 г. Шурф №14, общий вид шурфа после раскопок: 1, 2 - вид с С.



Приложение № 84. Археологическая разведка земель, отводимых под объект: «Реконструкция участков ВЛ 35 кВ Б-19, ВЛ 35 кВ Б-20 с заменой существующего провода на провод большим сечением, 16,5 км в рамках исполнения договора ТП с ОАО "РЖД" по д. №20.4200.1024.20» в Беловском районе, Кемеровская область - Кузбасс в 2023 г. Шурф №14: 1 - фото Ю стенки шурфа, вид с С; 2 - общий вид после рекультивации, вид с С.



Приложение № 85. Археологическая разведка земель, отводимых под объект: «Реконструкция участков ВЛ 35 кВ Б-19, ВЛ 35 кВ Б-20 с заменой существующего провода на провод большим сечением, 16,5 км в рамках исполнения договора ТП с ОАО "РЖД" по д. №20.4200.1024.20» в Беловском районе, Кемеровская область - Кузбасс в 2023 г. Шурф №15, общий вид шурфа до раскопок: 1, 2 - вид с Ю.



Приложение № 86. Археологическая разведка земель, отводимых под объект: «Реконструкция участков ВЛ 35 кВ Б-19, ВЛ 35 кВ Б-20 с заменой существующего провода на провод большим сечением, 16,5 км в рамках исполнения договора ТП с ОАО "РЖД" по д. №20.4200.1024.20» в Беловском районе, Кемеровская область - Кузбасс в 2023 г. Шурф №15, общий вид шурфа после раскопок: 1, 2 - вид с Ю.



Приложение № 87. Археологическая разведка земель, отводимых под объект: «Реконструкция участков ВЛ 35 кВ Б-19, ВЛ 35 кВ Б-20 с заменой существующего провода на провод большим сечением, 16,5 км в рамках исполнения договора ТП с ОАО "РЖД" по д. №20.4200.1024.20» в Беловском районе, Кемеровская область - Кузбасс в 2023 г. Шурф №15: 1 - фото С стенки шурфа, вид с Ю; 2 - общий вид после рекультивации, вид с Ю.



Министерство культуры Российской Федерации

ОТКРЫТЫЙ ЛИСТ

№ 5772-2023

Настоящий открытый лист выдан:

Ахметову Владимиру Владимировичу

паспорт 5005 № 933798

(серия номер паспорта)

на право проведения археологических полевых работ на земельных участках под объекты «Строительство двух ВЛ 110 кВ отпайками от ВЛ 110 кВ Ново-Анжерская — Яйская с отпайкой на ПС Судженка и ВЛ 110 кВ Ново-Анжерская — Иверка с отпайками до ПС 110 кВ Мальцево»; «Строительство двух ВЛ 110 кВ отпайками от ВЛ 110 кВ Ново-Анжерская — Яйская с отпайками на ПС Судженка и ВЛ 110 кВ Ново-Анжерская — Иверка с отпайками до ПС 110 кВ Почитанка» в Яйском районе; «Строительство двух ЛЭП 110 кВ отпайками от ВЛ 110 кВ Шестаковская — Бачатская-1, 2 до ПС 110 кВ Бочаты» в Беловском районе; «Строительство одноцепной ВЛ 35 кВ отпайкой от ВЛ 35 кВ ТС-30 до ПС 35 кВ Тырган, одноцепной ВЛ 35 кВ от ПС 110 кВ Красный Брод до ПС 35 кВ Тырган»; «Реконструкция ЛЭП 35 кВ Афонинская — Терентьевская-тяговая № 1, 2 с заменой провода АС-120 на АС-185, 2х18,1 км» в Прохоровском районе; «Строительство отпайек от ВЛ 110 кВ Иверка — Мариинск с отпайками ВЛ 110 кВ Иверка Антибесская с отпайками на ПС Беркульская до ПС 3,668 км (ПС 110 кВ Воскресенка)» в Мариинском и Ижморском районах; «Реконструкция участков ВЛ 35 кВ Б-19, ВЛ 35 кВ Б-20 с заменой существующего провода на провод большим сечением, 16,5 км в рамках исполнения договора ТП с ОАО «РЖД» по д. № 20.4200.1024.20» в Беловском районе Кемеровской области — Кузбасса.

(место проведения археологических полевых работ)

На основании открытого листа

Ахметов Владимир Владимирович

(Ф.И.О.)

имеет право производить следующие археологические полевые работы:
археологические разведки с осуществлением локальных земляных работ на указанной территории в целях выявления объектов археологического наследия, уточнения сведений о них и планирования мероприятий по обеспечению их сохранности.

Передоверие права на проведение археологических полевых работ по данному открытому листу другому лицу запрещается.

Срок действия открытого листа: с 6 декабря 2023 г. по 31 мая 2024 г.

Дата принятия решения о предоставлении открытого листа: 6 декабря 2023 г.

Первый заместитель Министра

(должность)

(подпись)

С.Г.Обрывалин

(Ф.И.О.)

Дата 6 декабря 2023 г.

М.П.

034940



Комитет по охране объектов
культурного наследия Кузбасса
(Комитет по охране ОКН Кузбасса)

Советский пр., д. 60, корпус 2, офис 101,
г. Кемерово, 650064
Тел./факс (3842) 36-69-47
e-mail: okn-kuzbass@ako.ru ; http://okn-kuzbass.ru
ОКПО 03812622; ОГРН 1164205071326;
ИНН/КПП 4205331804/420561001
08.04.2022 № 02/685
на № 329 от 06.04.2022

Генеральному директору
ООО «Региональная
электромонтажная компания
Сибири»

Шахову А.С.

В ответ на Ваше письмо о наличии (отсутствии) объектов культурного наследия сообщаем следующее.

После рассмотрения представленных картографических материалов и изучения архивных материалов установлено, что на участке реализации проектных решения по объекту: «Реконструкция участков ВЛ 35 кВ Б-19, ВЛ 35 кВ Б-20 с заменой существующего провода на провод большим сечением, 16,5 км в рамках исполнения договора ТП с ОАО "РЖД" по д. №20.4200.1024.20» (объект расположен: Кемеровская область, Беловский городской округ, Беловский муниципальный район), отсутствуют объекты культурного наследия, включенные в единый государственный реестр объектов культурного наследия (памятников истории и культуры) народов Российской Федерации, выявленные объекты культурного наследия.

Испрашиваемый участок расположен вне зон охраны объектов культурного наследия и вне защитных зон объектов культурного наследия.

Также сообщаем, что на части землеотводов (угловые точки 20 - между 26 и 27 линии ЛЭП ВЛ 35 кВ в Беловском районе), попадающих в границы испрашиваемого участка проектирования, были проведены полевые археологические работы. Объектов археологического наследия выявлено не было:

- Акт ГИКЭ от 22.09.2019 г. «Строительство ЛЭП 110 кВ от ОРУ Беловской ГРЭС до ПС 110 кВ Угольная (I цепь)» и «Строительство ЛЭП 110 кВ от ОРУ Беловской ГРЭС до ПС 110 кВ Угольная (II цепь)» в Беловском муниципальном районе и Полысаевском городском округе Кемеровской области
<http://www.okn-kuzbass.ru/upload/iblock/2c8/2c8538ec68f1f1c43a18f0e80e947cde.pdf>

Вместе с тем сообщаем, что проектной документацией «Реконструкция участков ВЛ 35 кВ Б-19, ВЛ 35 кВ Б-20 с заменой существующего провода на провод большим сечением, 16,5 км в рамках исполнения договора ТП с ОАО "РЖД" по д. №20.4200.1024.20» предусматриваются дополнительные площади

земель, не попавшие в границы археологических обследований. В отношении дополнительных участков отвода для указанной проектной документации Комитет по охране объектов культурного наследия Кузбасса (далее – Комитет) не располагает сведениями об отсутствии объектов, обладающих признаками объекта культурного наследия (в т.ч. археологического).

Учитывая изложенное, заказчик работ в соответствии со статьями 28, 30, 31, 32, 36, 45.1 Федерального закона от 25.06.2002 №73-ФЗ «Об объектах культурного наследия (памятниках истории и культуры) народов Российской Федерации» (далее – Федеральный закон) обязан:

- обеспечить проведение и финансирование историко-культурной экспертизы земельного участка, подлежащего воздействию земляных, строительных, хозяйственных и иных работ, путем археологической разведки, в порядке, установленном статьей 45.1 Федерального закона;

- представить в Комитет документацию, подготовленную на основе полевых археологических работ, содержащую результаты исследований, в соответствии с которыми определяется наличие или отсутствие объектов, обладающих признаками объекта культурного наследия на земельном участке, подлежащем воздействию земляных, строительных, хозяйственных и иных работ, а также заключение государственной историко-культурной экспертизы указанной документации (либо земельного участка).

В случае обнаружения в границах земельного участка, подлежащего воздействию земляных, строительных, хозяйственных и иных работ объектов, обладающих признаками объекта археологического наследия, и после принятия Комитетом решения о включении данного объекта в перечень выявленных объектов культурного наследия:

- разработать в составе проектной документации раздел об обеспечении сохранности выявленного объекта культурного наследия или о проведении спасательных археологических полевых работ или проект обеспечения сохранности выявленного объекта культурного наследия либо план проведения спасательных археологических полевых работ, включающих оценку воздействия проводимых работ на указанный объект культурного наследия (далее – документация или раздел документации, обосновывающей меры по обеспечению сохранности выявленного объекта культурного (археологического) наследия);

- получить по документации или разделу документации, обосновывающей меры по обеспечению сохранности выявленного объекта культурного наследия заключение государственной историко-культурной экспертизы и представить его совместно с указанной документацией в Комитет на согласование;

- обеспечить реализацию согласованной Комитетом документации, обосновывающей меры по обеспечению сохранности выявленного объекта культурного (археологического) наследия.

Также сообщаем, что в непосредственной близости (в 30 м) от участка линии ЛЭП ВЛ 35 кВ в Белонском районе (между угловыми точками 22 и 23, в 220 м к юго-востоку от угловой точки 23) расположен объект археологического

наследия федерального значения, включенный в единый государственный реестр объектов культурного наследия (памятников истории и культуры) народов Российской Федерации «Одиночный курган Ивановка» (эпоха средневековья).

Комитет считает, что проведение землеустроительных, земляных, строительных, мелиоративных, хозяйственных и иных работ по проекту может оказать прямое или косвенное воздействие на объекты археологического наследия.

Учитывая изложенное, заказчик работ в соответствии со статьей 36, пунктом 2 статьи 45 Федерального закона 25.06.2002 №73-ФЗ «Об объектах культурного наследия (памятниках истории и культуры) народов Российской Федерации» обязан:

- разработать в составе проектной документации раздел об обеспечении сохранности объектов культурного наследия или проект обеспечения сохранности объектов культурного наследия, включающих оценку воздействия проводимых работ на указанные объекты культурного наследия;

- получить по документации или разделу документации, обосновывающей меры по обеспечению сохранности объектов культурного наследия заключение государственной историко-культурной экспертизы и представить его совместно с указанной документацией в региональный орган охраны объектов культурного наследия на согласование;

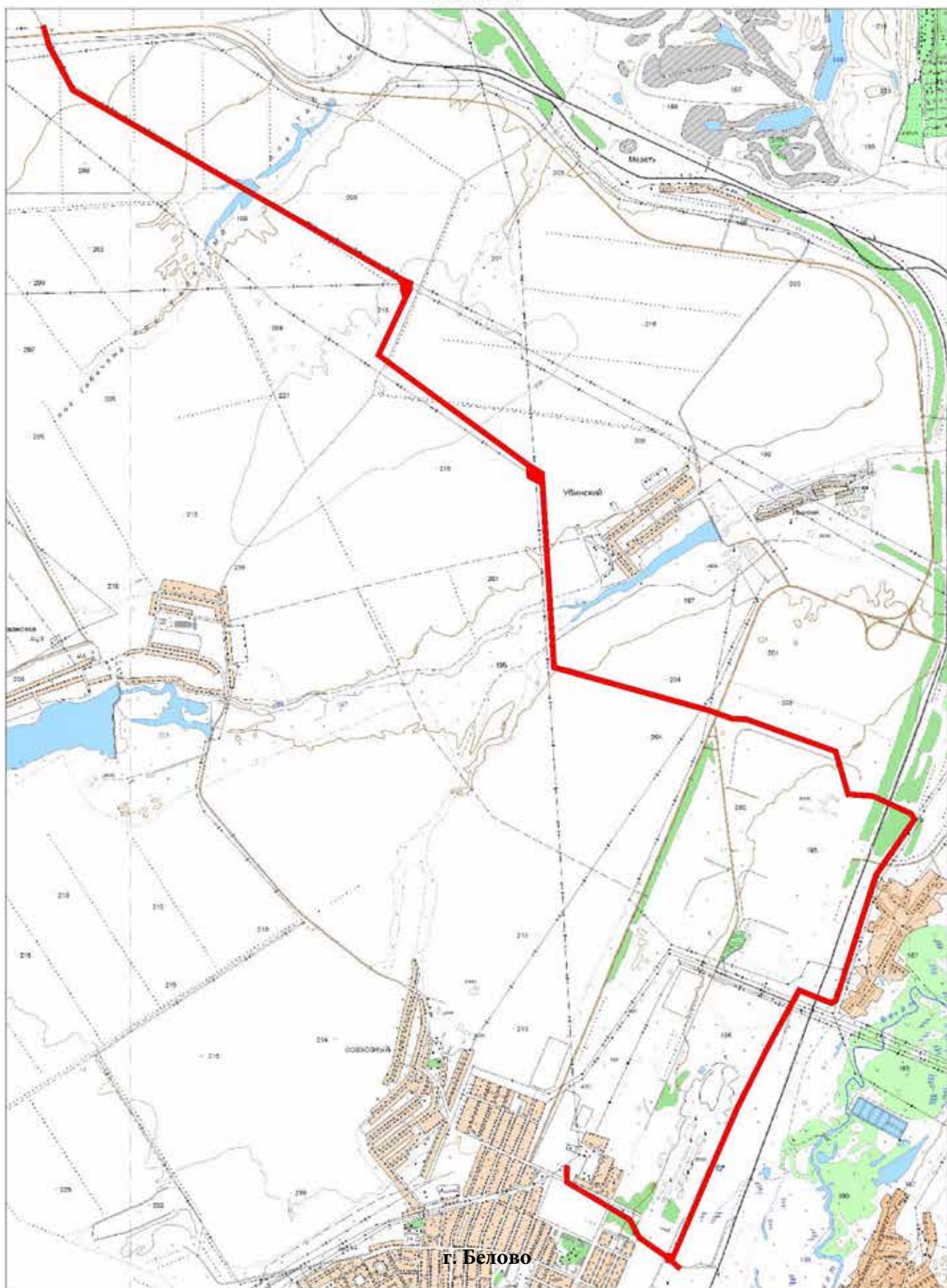
- обеспечить реализацию согласованной региональным органом охраны объектов культурного наследия документации, обосновывающей меры по обеспечению сохранности объектов культурного (археологического) наследия.

С уважением,
председатель Комитета



Ю.Ю. Гизей

Ситуационная схема размещения объекта:
«Реконструкция участков 35 кВ Б-19, ВЛ 35 кВ Б-20
с заменой существующего провода на провод большим сечением, 16,5 км в рамках исполнения договора ТП с ОАО "РЖД" по д. №20.4200.1024.20»
Масштаб 1:25000



г. Белово

■ - Участок проведения работ

Список координат землеотвода

№ ТОЧКИ	ШИРОТА	ДОЛГОТА
1	54,42979427	86,31106699
2	54,43032182	86,30954528
3	54,43122613	86,30744542
4	54,43236383	86,30640501
5	54,43490669	86,2991713
6	54,43582452	86,29923441
7	54,42979427	86,31106699
8	54,43009221	86,3115464
9	54,4398942	86,31876157
10	54,44415035	86,32246038
11	54,44760216	86,32574244
12	54,44675618	86,32943279
13	54,44693059	86,32993153
14	54,45530156	86,33451541
15	54,45897989	86,33889232
16	54,45935146	86,33850296
17	54,46051794	86,33414364
18	54,46063029	86,33132674
19	54,46348776	86,32990196
20	54,46563015	86,31969088
21	54,46564457	86,31814627
22	54,46619624	86,31555518
23	54,46901803	86,29813927
24	54,46894883	86,29766587
25	54,46894883	86,29766587
26	54,46895739	86,29656515
27	54,46895739	86,29656515
28	54,46925845	86,2958581
29	54,47009111	86,28811203
30	54,48785088	86,27572978
31	54,49000841	86,27270779
32	54,49195955	86,26846809
33	54,4939691	86,26960664
34	54,4939691	86,26960664
35	54,49458335	86,26995468
36	54,49458335	86,26995468
37	54,49510983	86,27020528
38	54,50021256	86,26420668
39	54,50737792	86,24288281

№ ТОЧКИ	ШИРОТА	ДОЛГОТА
40	54,51019711	86,24026383
41	54,42964827	86,3107986
42	54,42995536	86,3109266
43	54,46901803	86,29813927
44	54,4693908	86,29763548
45	54,46938354	86,29668795
46	54,46925845	86,2958581
47	54,48934524	86,27363672
48	54,4907705	86,27366189
49	54,49395596	86,27074451
50	54,4947398	86,27064961
51	54,49510983	86,27020528