

## АКТ № 33/2023

### ГОСУДАРСТВЕННОЙ ИСТОРИКО-КУЛЬТУРНОЙ ЭКСПЕРТИЗЫ

земельных участков, подлежащих воздействию земляных, строительных, хозяйственных и иных работ для разработки раздела проектной документации по титулу «Строительство линии 110 кВ на тяговую подстанцию «Дуброво» Западно-Сибирской железной дороги» (Беловский муниципальный округ, Прокопьевский муниципальный округ, Кемеровский городской округ, посёлок Дуброво, Кемеровская область – Кузбасс).

Настоящий Акт государственной историко-культурной экспертизы (далее – экспертиза) составлен в соответствии с Федеральным законом от 25 июня 2002 г. №73-ФЗ «Об объектах культурного наследия (памятниках истории и культуры) народов Российской Федерации, Положением о государственной историко-культурной экспертизе, утвержденном Постановлением Правительства Российской Федерации от 15 июля 2009 г. № 569.

Дата начала проведения экспертизы: «24» августа 2023 г.

Дата окончания экспертизы: «31» октября 2023 г.

Место проведения экспертизы: город Кемерово

Заказчик экспертизы: Общество с ограниченной ответственностью «НИПИИ ЭТ «ЭНЕРГОТРАНСПРОЕКТ»

#### Сведения об эксперте:

Полное и сокращенное наименование организации	Федеральное государственное бюджетное научное учреждение «Федеральный исследовательский центр угля и углехимии Сибирского отделения Российской академии наук» (ФИЦ УУХ СО РАН)
Организационно-правовая форма	Федеральное государственное бюджетное научное учреждение
Место нахождения	650000, Кемеровская область, г. Кемерово, пр-кт Советский, 18
ИНН	4207002065

#### Список аттестованных МК РФ экспертов по проведению государственной историко-культурной экспертизы из числа сотрудников ФИЦ УУХ СО РАН:

Фамилия, имя, отчество	Марочкин Алексей Геннадьевич
Образование	высшее
Специальность	историк
Ученая степень	кандидат исторических наук
Стаж работы	18 лет
Место работы и должность	ФИЦ УУХ СО РАН, ведущий научный сотрудник
Реквизиты аттестации Министерства культуры РФ	Приказ Минкультуры РФ №2304 от 30.12.2021

<b>Объекты экспертизы, на которые был аттестован эксперт</b>	<ul style="list-style-type: none"> <li>- выявленные объекты культурного наследия в целях обоснования целесообразности включения данных объектов в реестр;</li> <li>- земли, подлежащие воздействию земляных, строительных, мелиоративных, хозяйственных работ, предусмотренных статьей 25 Лесного кодекса Российской Федерации работ по использованию лесов (за исключением работ, указанных в пунктах 3, 4 и 7 части 1 статьи 25 Лесного кодекса Российской Федерации) и иных работ, в случае, если указанные земли расположены в границах территорий, утвержденных в соответствии с пунктом 34.2 пункта 1 статьи 9 настоящего Федерального закона;</li> <li>- документы, обосновывающие включение объектов культурного наследия в реестр;</li> <li>- документы, обосновывающие исключение объектов культурного наследия из реестра;</li> <li>- документация или разделы документации, обосновывающие меры по обеспечению сохранности объекта культурного наследия, включенного в реестр, выявленного объекта культурного наследия либо объекта, обладающего признаками объекта культурного наследия, при проведении земляных, мелиоративных, хозяйственных работ, указанных в настоящей статье работ по использованию лесов и иных работ в границах территории объекта культурного наследия либо на земельном участке, непосредственно связанном с земельным участком в границах территории объекта культурного наследия;</li> <li>- документация, за исключением научных отчетов о выполненных археологических полевых работах, содержащая результаты исследований, в соответствии с которыми определяется наличие или отсутствие объектов, обладающих признаками объекта культурного наследия, на земельных участках, подлежащих воздействию земляных, строительных, мелиоративных, хозяйственных работ, указанных в настоящей статье работ по использованию лесов и иных работ.</li> </ul>
<b>Фамилия, имя, отчество</b>	<b>Рыбаков Дмитрий Юрьевич</b>
<b>Образование</b>	высшее
<b>Специальность</b>	историк
<b>Ученая степень</b>	кандидат исторических наук
<b>Стаж работы</b>	17 лет
<b>Место работы и должность</b>	ФИЦ УУХ СО РАН, инженер
<b>Реквизиты аттестации Министерства культуры РФ</b>	Приказ Минкультуры РФ № 1039 от 23.06.2021
<b>Объекты экспертизы, на которые был аттестован эксперт</b>	<ul style="list-style-type: none"> <li>- выявленные объекты культурного наследия в целях обоснования целесообразности включения данных объектов в реестр;</li> <li>- документы, обосновывающие включение объектов культурного наследия в реестр;</li> <li>- документы, обосновывающие исключение объектов культурного наследия из реестра;</li> <li>- документация или разделы документации, обосновывающие меры по обеспечению сохранности объекта культурного наследия, включенного в реестр, выявленного объекта культурного наследия либо объекта, обладающего признаками объекта культурного наследия, при проведении земляных, мелиоративных, хозяйственных работ, указанных в статье 30 Федерального закона работ по использованию лесов и иных работ в границах территории объекта культурного наследия либо на земельном участке, непосредственно связанном с земельным участком в границах территории объекта культурного наследия;</li> <li>- земли, подлежащие воздействию земляных, строительных, мелиоративных, хозяйственных работ, предусмотренных статьей 25 Лесного кодекса Российской Федерации работ по использованию</li> </ul>

	<p>лесов (за исключением работ, указанных в пунктах 3, 4 и 7 части 1 статьи 25 Лесного кодекса Российской Федерации) и иных работ, в случае, если указанные земли расположены в границах территорий, утвержденных в соответствии с пунктом 34.2 пункта 1 статьи 9 Федерального закона;</p> <p>- документация, за исключением научных отчетов о выполненных археологических полевых работах, содержащая результаты исследований, в соответствии с которыми определяется наличие или отсутствие объектов, обладающих признаками объекта культурного наследия, на земельных участках, подлежащих воздействию земляных, строительных, мелиоративных, хозяйственных работ, указанных в статье 30 Федерального закона работ по использованию лесов и иных работ.</p>
<b>Фамилия, имя, отчество</b>	<b>Софейков Олег Валерьевич</b>
<b>Образование</b>	высшее
<b>Специальность</b>	историк
<b>Ученая степень</b>	-
<b>Стаж работы</b>	34 года
<b>Место работы и должность</b>	ФИЦ УУХ СО РАН, инженер
<b>Реквизиты аттестации Министерства культуры РФ</b>	Приказ Минкультуры РФ № 679 от 22.03.2023
<b>Объекты экспертизы, на которые был аттестован эксперт</b>	<ul style="list-style-type: none"> <li>- выявленные объекты культурного наследия в целях обоснования целесообразности включения данных объектов в реестр;</li> <li>- земли, подлежащие воздействию земляных, строительных, мелиоративных, хозяйственных работ, предусмотренных статьей 25 Лесного кодекса Российской Федерации работ по использованию лесов (за исключением работ, указанных в пунктах 3, 4 и 7 части 1 статьи 25 Лесного кодекса Российской Федерации) и иных работ, в случае, если указанные земли расположены в границах территорий, утвержденных в соответствии с пунктом 34.2 пункта 1 статьи 9 Федерального закона;</li> <li>- документы, обосновывающие включение объектов культурного наследия в реестр;</li> <li>- документы, обосновывающие исключение объектов культурного наследия из реестра;</li> <li>- документация, за исключением научных отчетов о выполненных археологических полевых работах, содержащая результаты исследований, в соответствии с которыми определяется наличие или отсутствие объектов, обладающих признаками объекта культурного наследия, на земельных участках, подлежащих воздействию земляных, строительных, мелиоративных, хозяйственных работ, указанных в статье 30 Федерального закона работ по использованию лесов и иных работ;</li> <li>- документация или разделы документации, обосновывающие меры по обеспечению сохранности объекта культурного наследия, включенного в реестр, выявленного объекта культурного наследия либо объекта, обладающего признаками объекта культурного наследия, при проведении земляных, мелиоративных, хозяйственных работ, указанных в статье 30 Федерального закона работ по использованию лесов и иных работ в границах территории объекта культурного наследия либо на земельном участке, непосредственно связанном с земельным участком в границах территории объекта культурного наследия.</li> </ul>

Каждый эксперт признает свою ответственность за соблюдение принципов проведения государственной историко-культурной экспертизы, установленных ст. 29 Федерального закона № 73-ФЗ от 25 июня 2002 года «Об объектах культурного наследия

(памятниках истории и культуры) народов Российской Федерации», Положением «О государственной историко-культурной экспертизе», утвержденным постановлением Правительства Российской Федерации от 15 июля 2009 г. № 569, и за достоверность сведений, изложенных в заключении.

### **Отношения к заказчику**

Эксперт:

- не имеет родственных связей с заказчиком (его должностными лицами, работниками);
- не состоит в трудовых отношениях с заказчиком;
- не имеет долговых или иных имущественных обязательств перед заказчиком, а заказчик (его должностное лицо или работник) не имеет долговые или иные имущественные обязательства перед экспертом;
- не владеет ценными бумагами, акциями (долями участия, паями в уставных капиталах) заказчика;
- не заинтересован в результатах исследований и решений, вытекающих из настоящего экспертного заключения, с целью получения выгоды в виде денег, ценностей, иного имущества, услуг имущественного характера или имущественных прав для себя или третьих лиц.

### **Цель и объект экспертизы**

**Цель экспертизы:** определение наличия или отсутствия объектов культурного наследия, включенных в реестр, выявленных объектов культурного наследия либо объектов, обладающих признаками объектов культурного наследия на земельных участках, землях лесного фонда либо в границах водных объектов или их частей, подлежащих воздействию земляных, строительных, хозяйственных и иных работ для разработки раздела проектной документации по титулу «Строительство линии 110 кВ на тяговую подстанцию «Дуброво» Западно-Сибирской железной дороги» (Беловский муниципальный округ, Прокопьевский муниципальный округ, Краснобродский городской округ, посёлок Дуброво, Кемеровская область – Кузбасс).

**Объект экспертизы:** земли, подлежащие воздействию земляных, строительных, хозяйственных и иных работ для разработки раздела проектной документации по титулу «Строительство линии 110 кВ на тяговую подстанцию «Дуброво» Западно-Сибирской железной дороги» (Беловский муниципальный округ, Прокопьевский муниципальный

округ, Краснобродский городской округ, посёлок Дуброво, Кемеровская область – Кузбасс).

### **Перечень документов, представленных Заказчиком**

1. Письмо Комитета по охране объектов культурного наследия Кемеровской области № 02/1677 от 28.07.2023 г. об отсутствии сведений о наличии объектов культурного наследия на земельных участках реализации проекта: «Строительство линии 110 кВ на тяговую подстанцию «Дуброво» Западно-Сибирской железной дороги» (Беловский муниципальный округ, Прокопьевский муниципальный округ, Краснобродский городской округ, посёлок Дуброво, Кемеровская область – Кузбасс). Электронная копия на 2 листах (Прил. 1).

2. Ведомость координат поворотных точек планируемого размещения по объекту «Строительство линии 110 кВ на тяговую подстанцию «Дуброво» Западно-Сибирской железной дороги» (Беловский муниципальный округ, Прокопьевский муниципальный округ, Краснобродский городской округ, посёлок Дуброво, Кемеровская область – Кузбасс). Система координат МСК-42 (зона 1) и WGS-84. Предоставлена Заказчиком. Электронная копия на 2 листах (Прил. 2).

3. Ситуационный план объекта «Строительство линии 110 кВ на тяговую подстанцию «Дуброво» Западно-Сибирской железной дороги» (Беловский муниципальный округ, Прокопьевский муниципальный округ, Краснобродский городской округ, посёлок Дуброво, Кемеровская область – Кузбасс). Электронная копия на 1 листе (Прил. 3).

### **Сведения об обстоятельствах, повлиявших на процесс проведения и результаты экспертизы**

Обстоятельства, повлиявшие на процесс проведения и результаты экспертизы, отсутствуют.

### **Сведения о проведенных исследованиях**

В процессе государственной историко-культурной экспертизы:

- выполнен анализ документации, представленной Заказчиком (Прил. 1-3);
- выполнен анализ соответствия координатных привязок, представленных в документации Заказчика (Прил. 2-3);
- проведены историко-архивные изыскания, включающие анализ данных об объектах археологического наследия в районе расположения объекта изысканий с учетом материалов исследований предыдущих лет;
- проведен сравнительный анализ историко-культурной ситуации и характеристики сопредельных земель с территориями объекта изысканий;

- подготовлена заявка и получено разрешение на проведение археологической разведки по объекту «Строительство линии 110 кВ на тяговую подстанцию «Дуброво» Западно-Сибирской железной дороги» (Беловский муниципальный округ, Прокопьевский муниципальный округ, Краснобродский городской округ, посёлок Дуброво, Кемеровская область – Кузбасс). Открытый лист № 4217-2023 от 20 сентября 2023 г., выданный на имя Плаца Ивана Андреевича. Срок действия Открытого листа с 20 сентября 2023 г. по 24 августа 2024 г. (Прил. 6);

- проведена археологическая разведка, в ходе которой произведено обследование территории участка для определения наличия или отсутствия объектов культурного наследия, включенных в реестр, выявленных объектов культурного наследия либо объектов, обладающих признаками объектов культурного наследия (Прил. 4);

- оформлены результаты исследований, проведенных в рамках историко-культурной экспертизы, в виде Акта с приложениями документов и иллюстраций.

Полевые исследования проводились в соответствии с принятой методикой, согласно нормативным требованиям. Основным руководством явилось Положение «О порядке проведения археологических полевых работ и составления научной отчётной документации», утверждённому постановлением Бюро Отделения историко-филологических наук РАН от 20.06.2018 г. № 32.

При проведении полевых изысканий осуществлялись следующие виды работ:

- визуальный осмотр всего участка обследования, оценка современного антропогенного и техногенного воздействия. Осмотр местности включал в себя прилегающие территории на расстоянии 25-30 м от границ участка обследования;

- фотофиксация территории: характеристика природно-географических особенностей участка, а также его современной инфраструктурной нагрузки;

- археологическая шурфовка и зачистки почвенных обнажений, нацеленные на выявление культурного слоя.

Археологические раскрытия произведены на участках, непо тревоженных земляными работами. Общее количество шурфов определялось с таким расчётом, чтобы обеспечить детальную характеристику почвенных напластований, а также выявление объектов культурного наследия. Размеры шурфов (2x2 м) определялись необходимостью проходки на глубину, достаточную для выявления потенциального культурного слоя. Шурфы ориентировались по сторонам света. Вскрытие осуществлялось условными горизонтами (15 – 20 см) до материка, с последующим производством контрольного перекопа. Глубина раскрытия шурфов определялась геоморфологической ситуацией местности. По результатам работ проводилось изучение планиграфического и

стратиграфического контекста. В случае отсутствия признаков объекта археологического наследия (культурного слоя) на обследуемом участке землеотвода фотографически фиксировался только один из бортов разведочного шурфа. После фотофиксации шурф рекультивировался. В ходе обследования земельного участка было заложено 8 шурфов.

Фотофиксация производилась цифровой зеркальной фотокамерой Canon 600D. При фотографировании использовалась масштабная рейка (линейка). Точки фотофиксации, шурфы и зачистки наносились на план участка исследований, и фиксировались дневниковыми записями. Привязка точек фотофиксации, зачисток и разведочных шурфов осуществлялась по GPS-координатам с использованием геоинформационных систем Google Earth Pro и LocusMap.

Работа выполнена отрядом лаборатории археологии ФИЦ УУХ СО РАН под руководством держателя Открытого листа, младшего научного сотрудника Плаца Ивана Андреевича.

#### **Факты и сведения, выявленные и установленные в результате проведенных исследований**

Земли, подлежащие воздействию земляных, строительных, хозяйственных и иных работ для разработки раздела проектной документации по титулу «Строительство линии 110 кВ на тяговую подстанцию «Дуброво» Западно-Сибирской железной дороги» (Беловский муниципальный округ, Прокопьевский муниципальный округ, Краснобродский городской округ, посёлок Дуброво, Кемеровская область – Кузбасс) располагаются в границах со следующими углами поворотных точек в МСК-42 (зона 1) и WGS-84 (Прил. 2, Табл. 1; Прил. 4. Рис. 4-5).

Координаты участка работ				
№ поворотной точки	МСК-42.1		WGS-84	
	х	у	N	E
1	491040.493	1351280.960	54°9'32.566"	86°15'4.467"
2	491040.001	1351280.864	54°9'32.550"	86°15'4.461"
3	490987.698	1351272.060	54°9'30.862"	86°15'3.944"
4	490961.816	1351265.176	54°9'30.027"	86°15'3.549"
5	490920.233	1351414.606	54°9'28.629"	86°15'11.758"
6	490983.718	1351460.182	54°9'30.665"	86°15'14.308"
7	491027.789	1351467.887	54°9'32.088"	86°15'14.759"
8	491283.841	1351396.756	54°9'40.394"	86°15'10.997"
9	491463.060	1351213.078	54°9'46.256"	86°15'0.984"
10	491929.904	1350731.860	54°10'1.525"	86°14'34.748"
11	491930.030	1350732.078	54°10'1.529"	86°14'34.760"

12	492205.440	1350730.041	54°10'10.437"	86°14'34.814"
13	492649.120	1350713.757	54°10'24.791"	86°14'34.185"
14	493016.408	1350699.287	54°10'36.674"	86°14'33.610"
15	493319.111	1350688.815	54°10'46.467"	86°14'33.216"
16	494032.409	1350659.913	54°11'9.546"	86°14'32.054"
17	495128.510	1350620.980	54°11'45.007"	86°14'30.570"
18	495248.299	1350610.522	54°11'48.885"	86°14'30.065"
19	495464.581	1350606.316	54°11'55.881"	86°14'29.964"
20	496011.794	1350577.736	54°12'13.588"	86°14'28.719"
21	496146.110	1350549.287	54°12'17.941"	86°14'27.231"
22	496104.854	1350685.456	54°12'16.559"	86°14'34.717"
23	496314.219	1350709.636	54°12'23.321"	86°14'36.178"
24	496449.770	1350315.052	54°12'27.844"	86°14'14.492"
25	496241.676	1350285.603	54°12'21.125"	86°14'12.742"
26	496171.038	1350484.056	54°12'18.771"	86°14'23.647"
27	496008.883	1350516.513	54°12'13.515"	86°14'25.340"
28	495892.062	1350525.479	54°12'9.734"	86°14'25.764"
29	495641.697	1350538.450	54°12'1.633"	86°14'26.328"
30	495462.954	1350544.455	54°11'55.850"	86°14'26.551"
31	495248.969	1350550.808	54°11'48.928"	86°14'26.772"
32	495122.692	1350557.420	54°11'44.841"	86°14'27.061"
33	494757.976	1350572.946	54°11'33.041"	86°14'27.697"
34	494305.767	1350587.899	54°11'18.412"	86°14'28.248"
35	494085.943	1350595.675	54°11'11.300"	86°14'28.544"
36	493866.403	1350605.599	54°11'4.196"	86°14'28.958"
37	493316.131	1350627.118	54°10'46.393"	86°14'29.812"
38	492749.218	1350645.497	54°10'28.053"	86°14'30.483"
39	492222.576	1350666.658	54°10'11.014"	86°14'31.331"
40	492022.414	1350667.701	54°10'4.540"	86°14'31.267"
41	491965.004	1350671.352	54°10'2.682"	86°14'31.434"
42	491901.060	1350674.732	54°10'0.613"	86°14'31.582"
43	491421.804	1351163.104	54°9'44.940"	86°14'58.205"
44	491257.880	1351342.845	54°9'39.574"	86°15'8.010"
45	491040.493	1351280.960	54°9'32.566"	86°15'4.467"

*Таблица 1. Каталог координат поворотных точек земельного участка, подлежащего воздействию земляных, строительных, хозяйственных и иных работ для разработки раздела проектной документации по титулу «Строительство линии 110 кВ на тяговую подстанцию «Дуброво» Западно-Сибирской железной дороги» (Беловский муниципальный округ, Прокопьевский муниципальный округ, Краснобродский городской округ, посёлок Дуброво, Кемеровская область – Кузбасс). Система координат МСК-42 (зона I) и WGS-84. Предоставлен Заказчиком.*

Объект исследования находится в Беловском муниципальном округе, Прокопьевском муниципальном округе, Краснобродском городском округе, в посёлке Дуброво



Кемеровской области – Кузбасса (Прил. 4. Рис. 1). Протяженность линейного объекта составляет 5,73 км, площадь полосы отвода - 45,11 га (Прил. 2, 3; Прил. 4, рис. 2-5). Проектируется линия 110 кВ на тяговую подстанцию «Дуброво» Западно-Сибирской железной дороги.

Часть участка обследования исследовалась археологическими методами в 2022 г. экспедицией под руководством А.Г. Марочкина в рамках проведения государственной историко-культурной экспертизы по объекту «Техническое перевооружение тяговой подстанции Бускускан» Западно-Сибирской железной дороги в Беловском муниципальном округе Кемеровской области (Акт №54/2022...), что отражено письме Комитета по охране объектов культурного наследия Кузбасса (Прил. 1). Пересечение участков обследования 2022 г. и 2023 г. (предмет настоящей экспертизы) незначительное, в обследованную ранее археологическими методами зону попадает лишь 50 м от общей протяженности проектируемой ЛЭП (Прил. 4. Рис. 9).

Проектируемая линия 110 кВ на тяговую подстанцию «Дуброво» Западно-Сибирской железной дороги проходит в зоне, подвергшейся незначительным антропогенным изменениям, выраженным в проходящих через объект железной (северная часть и южный край объекта) и грунтовых дорогах. Южная часть объекта расположена на территории посёлка Дуброво. Объект практически полностью размещается на пахотных землях. Всё перечисленное наглядно представлено на картматериалах, топографических планах и снимках геоинформационной системы Google Earth (Прил 2; 4. Рис. 2-5, 10).

В 300 м к северо-востоку от объекта начинаются жилые застройки деревни Шестаки, в 400 м к востоку – жилые застройки посёлка станции Бускускан, между посёлком и объектом находятся развалины сооружений советского времени. В 3,5 км к западу расположен посёлок Щёбзавод, в 1,5 км к востоку расположено село Артышта. С запада объект исследования граничит с пихтовым лесом. В 2,5 км к западу от объекта протекает река Бускускан, в 500 м к востоку – река Артышта. В непосредственной близости с объектом протекает небольшая река Чернышка (река Черта). В южной части объект пересекает пересыхающую часть небольшой реки Дуброва.

**Ландшафтно-топографическая характеристика.** Исследуемый участок находится в Беловском, Прокопьевском муниципальных и Краснобродском городском округах Кемеровской области – Кузбасса (Прил. 4. Рис. 1). Ландшафтно-топографическая характеристика дана по Беловскому и Прокопьевскому муниципальным округам. В связи с тем, что Краснобродский городской округ расположен в границах Прокопьевского муниципального округа, предоставление отдельной ландшафтно-топографической характеристики нецелесообразно.

*Беловский муниципальный округ.* Беловский район большей частью расположен в центральной части Кузнецкой межгорной котловины. Основная часть территории относится к центральному лесостепному району Кузнецкой котловины, и только восточная – к Томь-Кондомскому предгорному переходному району [Куминова, 1949; Шереметова, Куприянов, Буко и др., 2004, с. 140-141].

Рельеф района представляет собой слабо всхолмленную возвышенную равнину с небольшими колебаниями высот, имеющую пологий склон к северо-западу [Шереметова, Куприянов, Буко и др., 2004]. В восточной части района расположены гряды Караканского хребта и Тарадановских увалов, сложенных из мезозойских базальтов [Куминова, 1949]. Водораздельные пространства орографически выражены слабо. Коренные породы, кроме того, в основном представлены верхнепалеозойскими угленосными толщами, которые в четвертичный период были перекрыты мощным чехлом (40–50 м) лессовидных суглинков, составляющих материнскую породу почв.

Гидрографическую сеть образуют верхнее течение реки Иня (правый приток Оби), берущей начало на южном таежном склоне Тарадановского увала, и ее притоки – рр. Бачат, Малый Бачат, Ур, Касьма, Тарсьма, Салаирка, Уроп, стекающие с Салаирского кряжа. Правые притоки очень немногочисленны (р. Мереть). Восточная часть района затронута притоками р. Томи – Бунгарап, Камзас, Убик. Долина Ини, глубоко врезаемая в коренные породы и перекрытая мощными аллювиальными отложениями, характеризуется значительной шириной, которая иногда превышает 20 м и не соответствует реальным размерам реки, медленным течением, обилием меандров, стариц и мелких озерков. Река переживает период старости [Куминова, 1949, с. 96]. Правый берег реки крутой с выходами коренных пород, левый – пологий.

На территории района присутствуют сочетания различных типов почв – серых лесных, черноземов, лугово-черноземных и луговых. По гидротермическому режиму они относятся к умеренно-увлажненным и умеренно-теплым [Заушинцева, Моисеев, Климович, Теплова, 2004]. В речных долинах развиты луговые торфянистые почвы, местами – карбонатные солончаки и солонцы [Куминова, 1949; Шереметова, Куприянов, Буко и др., 2004].

Климат относительно лесостепной полосы Западной Сибири более теплый и влажный. Среднегодовые температуры – +0,3°C, июля – +18,7°C, января – -17,8°C. Годовое количество осадков достигает 585 мм (ок. 114 мм в мае – июне, 126 мм в августе – сентябре, ок. 194 мм – в ноябре – марте и 391 мм в апреле – октябре). Длительные периоды без дождей отмечаются в конце мая – июня, иногда до середины июля. Постоянный снежный покров образуется в начале ноября [по: Шереметова, Куприянов, Буко и др., 2004].

Значительное антропогенное влияние, в особенности затронувшее во 2-й пол. XX в. западную часть района, предопределило существенные изменения рисунка береговой полосы р. Иня (результат строительства водохранилища Беловской ГРЭС), деградацию растительных покровов, а также заметные нарушения биологического разнообразия и численного состава различной фауны. В результате открытой разработки угольных месторождений отдельные участки территории сильно деградированы [Белянкин, 2004]. В восточной таежной части района, в меньшей степени подвергнувшейся промышленной разработке и менее населенной, обитают большинство видов охотничьих зверей и птиц. Распространение фауны по территории района оценивается как крайне неравномерное [Скалон, Алибаев, 2004].

В остепненных долинах рек равнинной западной части района обитают заяц-беляк, лисица, хорь, горноста́й, ласка [Скалон, Алибаев, 2004], по берегам рр. Иня (в том числе Беловского водохранилища), Бачат – ондатра и американская норка, акклиматизированные здесь начиная с конца 1930-х гг. Уникальные для района биоценозы находятся на Караканском хребте, южный склон которого представляет собой степь, а северный покрыт березовыми лесами и лугами. Здесь сохранились колонии лесостепного сурка – реликтового эндемика Кузнецкой котловины, численность и условия жизни которых страдают от промышленного производства щебня. На территории Караканских гор обитают серая и белая куропатки, перепел, тетерев, в северных районах – косуля, лиса, заяц-беляк, барсук. В тайге на востоке района встречаются медведь, волк, лисица, россомаха, колонок, рысь, лось, косуля, белка, заяц-беляк, по притокам р. Томи – бобры, норка, ондатра. Охотничьи виды птиц представлены рябчиком, глухарем, тетеревом. Водоплавающая дичь (утки, гуси) встречается в основном на р. Ине и Беловском водохранилище.

Орнитофауна, помимо охотничьих видов, представлена различной степенью разнообразия в лесах, на открытых пространствах и в местах постоянного проживания человека. В осиново-березовых лесах черневой тайги (юго-западные подножья Тарадановского увала) выявлены многочисленные доминантные виды – поночка-теньковка, зяблик, лесной конек, несколько видов хищных птиц – например, достаточно редкий хохлатый осоед [Белянкин, 2004], а также другие виды – обыкновенная иволга, обыкновенная зеленушка, серая ворона. На техногенных водоемах угольных разрезов обитают болотный лушь, речная крачка, различные виды уток и др. Многочисленны гнездовья грачей. Встречаются седоголовый щегол, береговая ласточка, дербника, обыкновенный канюк, большая горлица, чернозобый дрозд, а также ряд видов-дуплогнездников – вертишейка, буроголовая гаичка, мухоловка-пеструшка. В верховьях

Беловского водохранилища гнездятся различные виды уток (кряква, чирок-свистун, чирок-трескун, свиязь, чернети и др.), изредка серый гусь, чайковые, в зарослях тростников – лысуха, большая выпь, болотный лунь; встречаются зимородок, перевозчик, эпизодически – скопа.

Земноводные и пресмыкающиеся виды фауны представлены двумя видами амфибий (серая жаба, остромордая лягушка) и тремя – рептилий (живородящая ящерица, обыкновенная гадюка, обыкновенный уж) [Скалон, Гагина, 2004].

Ихтиофауна р. Иня и ее притоков не отличается большим разнообразием [Колосов, Скалон, 2004]. В верховьях рр. Иня, Уроп, Бачаты, а также в таежных реках на востоке района, встречаются хариус, елец, речной голец, голец. В равнинной местности течения Ини и притоков обитают щука, окунь, плотва, карась. Некоторые аборигенные виды в результате антропогенного загрязнения вод исчезли (ленок, таймень, пестроногий и сибирский подкаменщик) или сохранились в отдельных чистых притоках Ини (минога, хариус).

Растительный покров большей части района принадлежит лесостепной формации с низкой степенью залесенности, в ее рамках левобережная зона р. Ини отнесена к разнотравно-луговой подзоне и является наиболее остепненным ее участком [Куминова, 1949, с. 97]. Естественные растительные сообщества претерпели значительную деградацию в результате высокой плотности населения (11,3 чел./км<sup>2</sup>), сельскохозяйственного освоения и промышленной разработки угольных месторождений (разрезы Караканский, Бачатский, Краснобродский, Моховский, Сартаки) – общая площадь нарушенных горными работами земель оценивается в 20 тыс. га [Шереметова, Куприянов, Буко, 2004, с. 147]. В пределах административного района по итогам мониторинга, проведенного сотрудниками ФИЦ УУХ СО РАН в начале 2000-х гг., выявлен 701 вид высших сосудистых растений, среди которых более 120 – лекарственных, 60 – пищевых, более 150 кормовых, более 400 – декоративных [Там же, с. 147–148].

*Прокопьевский муниципальный округ.* Центральная и восточная часть Прокопьевского района расположена в лесостепной Кузнецкой котловине. По западной границе района проходит Салаирский кряж. Наивысшая точка района в пределах Салаирского кряжа гора Барсук (высота 567 метров), которая расположена на правом берегу р. Томь-Чумыш. Средняя абсолютная высота Прокопьевского муниципального округа варьирует в пределах 350 – 380 метров над уровнем моря.

Большая часть естественных водоемов относится к бассейнам рек Томи, Чумыша и Ини. Наиболее крупные реки района - Ускат, Аба, Кара-Чумыш и Томь-Чумыш.

Климат муниципального округа умеренно-континентальный. Среднегодовая температура +0,6 С, средняя температура зимы -18,5 С, лета +19 С. Среднегодовое количество осадков – 385 мм, наибольшее количество осадков приходится на июль. Снежный покров устанавливается в конце октября – начале ноября и сходит в конце апреля [Мытарев, 1970, с. 147].

Прокопьевский муниципальный округ расположен на территории двух физико-географических регионов – Западно-Сибирской страны (центральная и восточная часть) и Алтае-Саянской горной страны (западная часть). Ландшафт равнинной части района и структура почвенного покрова – разнотравно-ковыльные степи на черноземных почвах аккумулятивной равнины Присалаирья и каменистые степи Салаира; луговые степи с березовыми колками на серых лесных или черноземных почвах. Ландшафты предгорной и горной части, а также структура почвенного покрова – светлохвойно-березовые леса предгорий на серых лесных или дерново-подзолистых почвах; черневая тайга предгорий и гор на горно-таежных псевдоподзолистых почвах.

Согласно схеме ботанико-географического районирования Кемеровской области, разработанной А. В. Куминовой, Прокопьевский муниципальный округ расположен в пределах Центрального лесостепного геоботанического района Кузнецкой котловины (центральная и восточная часть Прокопьевского района) и Салаирского таежного геоботанического района (Западная часть Прокопьевского района) [Куминова, 1949, с. 46].

Центральная и восточная часть Прокопьевского муниципального округа представляет собой степь с редко разбросанными березовыми перелесками с пологими и слабовсхолмленными участками.

Характер растительного покрова лесостепной, но с низким процентом облесения. В разнотравных степях произрастают обычные степные злаки – ковыль перистый, типчак, тонконог, полынь, эспарцет и др. В каменистых степях Присалаирья травостой разрежен. Наибольшие значения в травостое имеют лапчатка, заячья капуста, копеечник, онома и др. В долинах рек развиваются злаково-разнотравные заливные луга. В травостое преобладает пырей, полевица белая, тимофеевка, кровохлебка и др. Заболоченные осоко-злаковые кочковатые луга, зачастую поросшие кустами ивы, эпизодически встречаются небольшими участками в долинах рек. В березовых колках произрастают кустарники (таволга и шиповник) и травы (костяника, купена, василистник, ирис) [Куминова, 1949, с. 94 – 101].

Западная часть Прокопьевского муниципального округа главным образом представлена черневой тайгой, покрывающей большие пространства плоского платообразного Салаирского кряжа. Кряж более или менее резко с уступами обрывается в Кузнецкую котловину (один из примеров обрыва «тырган»). Граница соприкосновения

Салаирского кряжа и Кузнецкой котловины также выражена неширокой полосой предгорий – холмистой и слабохолмистой местностью. Ведущей лесной формацией на данной территории является черневая пихтово-осиновая тайга. В подлеске произрастают рябина, черемуха, акация, калина, смородина, боярышник, малина.

Травянистый покров лучше всего развит в более разряженных местах – это папоротники, овсяница гигантская, ежа сборная, скерда сибирская, борец высокий, звездчатка Бунге и др. Менее распространенная лесная формация – березово-лиственнично-сосновые леса. Травянистый покров здесь более мощный без преобладания определенных видов – огонек, герань, кровохлебка, лабазник. В долинах рек развивается елово-пихтовый заболоченный лес.

Встречаются березовые и березово-осиновые леса. В подлеске распространены кустарники ирга, таволга, шиповник. Травостой представлен папоротником, ирисом, подмаренником северным и т.д. [Куминова, 1949, с. 109 – 115].

Фауна зверей и птиц, имеющих охотничье значение, в Прокопьевском муниципальном округе в лесной зоне представлена куньими, зайцем-беляком, медведем, лосем, рысью, косулей, росомахой, бурундуком, ястребом, тетеревом, глухарем, рябчиком и др. Для степной зоны более характерны грызуны (суслики, сурки, хомяки, полевки), мелкие хищники (куньи, лисица), такие виды птиц как перепел, куропатка, жаворонок, пустельга, канюк, коршун и др. Ихтиофауна представлена пескарем, окунем, чебаком, ельцом, плотвой, карасем и другими видами рыб.

Подводя итог физико-географической характеристике округов, необходимо упомянуть о том, что современная природно-ландшафтная ситуация отличается от таковой в древности. В настоящее время в Беловском и Прокопьевском муниципальных округах проводится большое количество промышленных работ, располагаются крупные шахты и разрезы. Наибольшие изменения природно-ландшафтного характера возникли из-за деятельности разрезов, оставляющих после себя огромные терриконы. Отвалы покрывают естественную дневную поверхность, перекрывают русла водоемов, порастают жесткой кустарниковой растительностью.

#### **Степень историко-культурной изученности района (Прил. 4. Рис. 6-8).**

*Беловский муниципальный округ.* Научное изучение археологических памятников Беловского муниципального округа начинается в 1950-х гг. XX в. В 1956 г. У.Э. Эрдниев в ходе археологической разведки зафиксировал 4 кургана у с. Конево, курганы у д. Мохово, курганы у д. Улус [Ширин, 2004, с. 375].

С 1959 г. начинает работать археологическая экспедиция под руководством Ф.И. Александрова. В результате археологических разведок удалось собрать большую

коллекцию подъемных материалов эпохи неолита, бронзы и железа [Илюшин, Перминова, 1994]. С 1960 по 1975 гг. учителем истории школы № 2 Гурьевского совхоза 17 П.Н. Муштей были проведены разведки и раскопки на территории Беловского района, преимущественно, в междуречье рек Малый и Большой Бачат, в результате которых были открыты курганные могильники Челухоево, Беково. В 1967 – 1973 гг. П.Н. Муштейем совместно с Ф.И. Александровым и директором Прокопьевского краеведческого музея М.Г. Елькиным был частично раскопан могильник Беково [Илюшин, Сулейменов, 1993; Илюшин, 1993].

В 1970 – 1990-е гг. эпизодические археологические изыскания в Беловском районе проводились. А.И. Мартыновым, Ю.М. Бородкиным, В.В. Бобровым, А.М. Кулемзиным, Б.Н. Пяткиным. За этот период были зафиксированы курганные могильники Конево, Бачаты и Старобачаты и поселения Поморцево, Коновалово, Евтино, Каракан 2, Каракан 3 [Бобров, Пяткин, 1977; Бобров, Бородкин, 1978].

В период с 1997 по 2000 г. Ю.В. Шириным были открыты и обследованы поселения Коновалово, Поморцево 1, Поморцево 2, Сидоренково, Усть-Уроп 1, УстьУроп 2, Усть-Каралда 1, Усть-Каралда 2, Усть-Каралда 3, Артышта 4, Артышта 5, Артышта 6, Старобачаты 1, Старобачаты-2. Кроме того, зафиксированы и частично исследованы грунтовый могильник Каралда 1; курганные группы Мордовская, Шестаки 1, Шестаки 2, Артышта 3 [Ширин, 1998; Ширин, 1999; Ширин, 2005; Ширин, 2002; Ширин, 2017].

В 1998 и 2000 гг. Н.А. Кузнецовым проведены раскопки курганных могильников Шестаки 1 и Шестаки 2 [Кузнецов, 2003, с. 103].

В период с 1995 по 2008 гг. А.М. Илюшиным был раскопан одиночный курган Мохово, курганный группа Конево, обследованы одиночные курганы Конево 1, Беково 1 [Илюшин, 1995, с. 68; Илюшин, 2005; Илюшин, Бутьян, 2011, с. 119; Илюшин, Борисов, Сулейменов, 2004, с. 7-8].

В 2005 г. В.Н. Жаронкиным в ходе археологической разведки в районе Беловского водохранилища были обнаружены поселения Каракан IV, Евтино, Сидоренково 1, Сидоренково 2, Сидоренково 3, Менчереп [Жаронкин, 2007, с. 460].

В 2015 г. А.М. Илюшиным был открыт одиночный курган Сидоренково [Борисов, Бутьян, Илюшин, 2016, с. 138].

В 2016 г. Нижнетомским отрядом Кузбасской археологической экспедиции были проведены раскопки на поселении Поморцево 2. В результате были получены материалы раннего средневековья, поздней и ранней бронзы [Марочкин, Юракова, Щербакова и др., 2017, с. 81].

В 2017 и 2018 гг. разведки на территории Беловского района проводила Е.В. Трусова [Трусова, 2017; 2018].

В 2019 г. Кузнецкий отряд Кузбасской археологической экспедиции проводил спасательные раскопки на поселении Конево 4. По итогам раскопок были получены материалы, относящиеся к эпохе неолита и периоду раннего средневековья [Герман и др., 2019, с. 426-428].

Таким образом, на настоящий момент в Беловском районе известно свыше 35 археологических памятников (Прил. 4. Рис. 6)

*Прокопьевский муниципальный округ (включая Краснобродский городской округ).* Первые сведения об обнаружении археологических древностей на территории Прокопьевского муниципального округа относятся к 1920 – 1930-м годам. В 1923 г. местными жителями на р. Тайба была найдена кольчуга (в настоящее время местность находится под шахтовыми отвалами) [Кузнецов, 1991, с. 62]. В 1930-х гг. геолог В. И. Яворский у деревни Зеньково в ходе геологических работ обнаружил керамику (местонахождение разрушено городской застройкой) [Кузнецов, 1993, с. 59-60]. В 1935 г. М.Г. Елькин на территории поселка Зиминка выявил материал эпохи средневековья (местонахождение утеряно). В 1940 г. А. Гумилевский в пещере напротив села Томского зафиксировал неолитические материалы [Кузнецов, 1993, с. 63].

С 1950-х гг. в Прокопьевском муниципальном округе начали проводиться стационарные раскопочные работы, связанные главным образом с именем краеведа М. Г. Елькина. В 1951 г. М. Г. Елькиным был исследован памятник русского времени Томский завод (железодельный завод XVIII – нач. XX вв.). В 1961 г. им же выявлено и раскопано разновременное поселение (неолит-бронза) Школьный. Кроме того, в 1980-е годы сотрудниками Кемеровского государственного университета на территории района были зафиксированы поселения Красный Яр 1 – 3 и Малая Талда 1 – 3.

С 1990-х гг. на территории округа возрастает количество полномасштабных археологических разведок. В 1991 – 1992 гг. Н. А. Кузнецовым в окрестностях сёл Лучшево и Калачево были зафиксированы поселения Калачево 1 – 3 и Лучшево 1 – 3. В период с 1990 по 2000 года Ю. В. Шириным были обнаружены поселения Новокарагайлинское, Кербезек 1, Кербезек 3, Калачёво 4, Калачёво 5, Ельнахта 1, Бурлаки 1, 2, Артышта 1, Артышта 2, Шарап 1, случайные находки на реках р. Ускат, Прямой Ускат, Кривой Ускат [Ширин, 2011; 2013].

В 2008 г. П. Г. Соколовым был проведен мониторинг состояния сохранности всех археологических памятников округа [Баштанник, Соколов, 2011; Соколов, Баштанник,



Звягина, 2009]. В 2017 г. Ю.В. Шириным в районе д. Малая Талда открыто поселение Талда 1.

Таким образом, в Прокопьевском муниципальном округе известно свыше 30 объектов археологического наследия (Прил. 4. Рис. 7).

Ближайшими археологическими памятниками от обследуемого участка являются (Прил. 4. Рис. 8):

1. Курганные могильники Шестаки 1, Шестаки 2; поселение Бенедиктова – 2,4 км к север-северо-востоку от участка исследования;
2. Артышта 4 – 2,9 км к юго-востоку от участка исследования;
3. Артышта 5 – 2,3 км к юго-востоку от участка исследования;
4. Артышта 6 – 3,3 км к юго-востоку от участка исследования.

Угроза нарушения культурного слоя известных памятников **отсутствует**.

**Общие сведения об обследовании земельных участков.** Объект исследования находится в Беловском муниципальном округе, Прокопьевском муниципальном округе, Кемеровской области – Кузбасса (Прил. 4. Рис. 1). Протяженность линейного объекта составляет 5,73 км, площадь полосы отвода – 45,11 га (Прил. 2, 3; Прил. 4. Рис. 2-5). Проектируется линия 110 кВ на тяговую подстанцию «Дуброво» Западно-Сибирской железной дороги.

Часть участка обследования исследовалась археологическими методами в 2022 г. экспедицией под руководством А.Г. Марочкина в рамках проведения государственной историко-культурной экспертизы по объекту «Техническое перевооружение тяговой подстанции Бускускан» Западно-Сибирской железной дороги в Беловском муниципальном округе Кемеровской области (Акт №54/2022...), что отражено письме Комитета по охране объектов культурного наследия Кузбасса (Прил. 1). Пересечение участков обследования 2022 г. и 2023 г. (предмет настоящей экспертизы) незначительное, в обследованную ранее археологическими методами зону попадает лишь 50 м от общей протяженности проектируемой ЛЭП (Прил. 4. Рис. 9).

Проектируемая линия 110 кВ на тяговую подстанцию «Дуброво» Западно-Сибирской железной дороги проходит в зоне, подвергшейся незначительным антропогенным изменениям, выраженным в проходящих через объект железной (северная часть и южный край объекта) и грунтовых дорогах. Южная часть объекта расположена на территории посёлка Дуброво. Объект практически полностью расположен на пахотных землях. Всё перечисленное наглядно представлено на картматериалах, топографических планах и снимках геоинформационной системы Google Earth (Прил 2; 4. Рис. 2-5, 10).

В 300 м к северо-востоку от объекта начинаются жилые застройки деревни Шестаки, в 400 м к востоку – жилые застройки посёлка станции Бускусан, между посёлком и объектом находятся развалины. В 3,5 км к западу расположен посёлок Щебзавод, в 1,5 км к востоку расположено село Артышта. С запада объект исследования граничит с пихтовым лесом. В 2,5 км к западу от объекта протекает река Бускусан, в 500 м к востоку – река Артышта. В непосредственной близости с объектом протекает небольшая река Чернышка (река Черта). В южной части объект пересекает пересыхающую часть небольшой реки Дуброва.

*Обоснование закладки шурфов:* Археологические раскопки были заложены на надпойменной террасе реки Артышта. Закладка шурфов на террасах рек повышает вероятность обнаружения археологических памятников разных эпох. Шурфы размещались на незатронутых значительным антропогенным воздействием участках. В значительной степени верхний горизонт грунтов на всем участке обследования нарушен пашней (до 0,3-0,35 м глубиной). Тем не менее, это не является препятствием для выявления археологических объектов, слой которых может быть поврежден распашкой.

На местности проведено сплошное визуальное обследование. Отражением этих мероприятий стали 18 точек фотофиксации (Табл. 2; Прил. 5; Прил. 4. Рис. 11-14, 19-54). На перспективных участках заложено 8 шурфов (Табл. 2; Прил. 4. Рис. 15-18, 55-70). Описание исследуемого участка приводится по точкам фотофиксации (ТФ).

N п/п	Широта/Долгота (WGS-84)	
	Сев. широта	Вост. долгота
<b>Точки фотофиксации</b>		
<b>1</b>	54°12'24.61"	86°14'17.69"
<b>2</b>	54°12'22.35"	86°14'16.40"
<b>3</b>	54°12'20.87"	86°14'23.42"
<b>4</b>	54°12'25.25"	86°14'23.07"
<b>5</b>	54°12'22.20"	86°14'33.50"
<b>6</b>	54°12'19.88"	86°14'29.00"
<b>7</b>	54°12'11.64"	86°14'26.76"
<b>8</b>	54°11'59.05"	86°14'26.69"
<b>9</b>	54°11'42.49"	86°14'28.91"
<b>10</b>	54°11'27.52"	86°14'29.59"
<b>11</b>	54°11'8.54"	86°14'30.56"
<b>12</b>	54°10'47.40"	86°14'31.66"

<b>13</b>	54°10'33.66"	86°14'32.28"
<b>14</b>	54°10'17.31"	86°14'32.67"
<b>15</b>	54°10'0.58"	86°14'33.54"
<b>16</b>	54° 9'48.73"	86°14'54.51"
<b>17</b>	54° 9'40.55"	86°15'8.96"
<b>18</b>	54° 9'30.74"	86°15'11.86"
<b>Археологические раскрытия</b>		
<b>Шурф № 1</b>	54°12'24.50"	86°14'22.96"
<b>Шурф № 2</b>	54°12'18.89"	86°14'33.02"
<b>Шурф № 3</b>	54°11'57.48"	86°14'27.61"
<b>Шурф № 4</b>	54°11'31.74"	86°14'28.72"
<b>Шурф № 5</b>	54°10'58.38"	86°14'29.99"
<b>Шурф № 6</b>	54°10'20.45"	86°14'33.10"
<b>Шурф № 7</b>	54° 9'40.50"	86°15'8.86"
<b>Шурф № 8</b>	54° 9'30.78"	86°15'13.64"

*Таблица 2. Каталог координат точек фотофиксации и мест археологических раскрытий археологической разведки по объекту «Строительство линии 110 кВ на тяговую подстанцию «Дуброво» Западно-Сибирской железной дороги» (Беловский муниципальный округ, Прокопьевский муниципальный округ, Краснобродский городской округ, посёлок Дуброво, Кемеровская область – Кузбасс). Система координат WGS-84.*

Точка фотофиксации №1 (Табл. 2; Прил. 4. Рис. 11-14, 19, 20). Геоморфологическая ситуация: левобережная надпойменная терраса р. Артышта. Территория подверглась антропогенным воздействиям (опоры ЛЭП, грунтовая и железная опоры). Окружающий ландшафт представлен луговой, древесной и кустарниковой растительностью. Осмотр местности не выявил артефактов, признаков культурного слоя или выраженных в рельефе объектов археологического наследия.

Точка фотофиксации №2 (Табл. 2; Прил. 4. Рис. 11-14, 21, 22). Геоморфологическая ситуация: левобережная надпойменная терраса р. Артышта. Территория подверглась антропогенным воздействиям (опоры ЛЭП, железная опора). Окружающий ландшафт представлен луговой, древесной и кустарниковой растительностью. Осмотр местности не выявил артефактов, признаков культурного слоя или выраженных в рельефе объектов археологического наследия.

Точка фотофиксации №3 (Табл. 2; Прил. 4. Рис. 11-14, 23, 24). Геоморфологическая ситуация: левобережная надпойменная терраса р. Артышта. Территория подверглась антропогенным воздействиям (опоры ЛЭП, пашня, железная опора). Окружающий ландшафт представлен луговой, древесной и кустарниковой растительностью. Осмотр местности не выявил артефактов, признаков культурного слоя или выраженных в рельефе объектов археологического наследия.

Точка фотофиксации №4 (Табл. 2; Прил. 4. Рис. 11-14, 25, 26). Геоморфологическая ситуация: левобережная надпойменная терраса р. Артышта. Территория подверглась антропогенным воздействиям (опоры ЛЭП, пашня, железная опора). Окружающий ландшафт представлен луговой, древесной и кустарниковой растительностью. Осмотр местности не выявил артефактов, признаков культурного слоя или выраженных в рельефе объектов археологического наследия.

Точка фотофиксации №5 (Табл. 2; Прил. 4. Рис. 11-14, 27, 28). Геоморфологическая ситуация: левобережная надпойменная терраса р. Артышта. Территория подверглась антропогенным воздействиям (опоры ЛЭП, пашня). Окружающий ландшафт представлен луговой и кустарниковой растительностью. Осмотр местности не выявил артефактов, признаков культурного слоя или выраженных в рельефе объектов археологического наследия.

Точка фотофиксации №6 (Табл. 2; Прил. 4. Рис. 11-14, 29, 30). Точка фотофиксации №4 (Табл. 2; Прил. 4. Рис. 17, 18). Геоморфологическая ситуация: левобережная надпойменная терраса р. Артышта. Территория подверглась антропогенным воздействиям (опоры ЛЭП, пашня, железная опора). Окружающий ландшафт представлен луговой, древесной и кустарниковой растительностью. Осмотр местности не выявил артефактов, признаков культурного слоя или выраженных в рельефе объектов археологического наследия.

Точка фотофиксации №7 (Табл. 2; Прил. 4. Рис. 11-14, 31, 32). Геоморфологическая ситуация: левобережная надпойменная терраса р. Артышта. Территория подверглась антропогенным воздействиям (опоры ЛЭП). Окружающий ландшафт представлен луговой, древесной и кустарниковой растительностью. Осмотр местности не выявил артефактов, признаков культурного слоя или выраженных в рельефе объектов археологического наследия.

Точка фотофиксации №8 (Табл. 2; Прил. 4. Рис. 11-14, 33, 34). Геоморфологическая ситуация: левобережная надпойменная терраса р. Артышта. Территория подверглась антропогенным воздействиям (опоры ЛЭП, пашня). Окружающий ландшафт представлен луговой, древесной и кустарниковой растительностью. Осмотр местности не выявил

артефактов, признаков культурного слоя или выраженных в рельефе объектов археологического наследия.

Точка фотофиксации №9 (Табл. 2; Прил. 4. Рис. 11-14, 35, 36). Геоморфологическая ситуация: левобережная надпойменная терраса р. Артышта. Территория подверглась антропогенным воздействиям (опоры ЛЭП, производственные здания деревни Шестаки). Окружающий ландшафт представлен луговой, древесной и кустарниковой растительностью. Осмотр местности не выявил артефактов, признаков культурного слоя или выраженных в рельефе объектов археологического наследия.

Точка фотофиксации №10 (Табл. 2; Прил. 4. Рис. 11-14, 37, 38). Геоморфологическая ситуация: левобережная надпойменная терраса р. Артышта. Территория подверглась антропогенным воздействиям (опоры ЛЭП, пашня). Окружающий ландшафт представлен луговой растительностью. Осмотр местности не выявил артефактов, признаков культурного слоя или выраженных в рельефе объектов археологического наследия.

Точка фотофиксации №11(Табл. 2; Прил. 4. Рис. 11-14, 39, 40). Геоморфологическая ситуация: левобережная надпойменная терраса р. Артышта. Территория подверглась антропогенным воздействиям (опоры ЛЭП, пашня). Окружающий ландшафт представлен луговой, древесной растительностью. Осмотр местности не выявил артефактов, признаков культурного слоя или выраженных в рельефе объектов археологического наследия.

Точка фотофиксации №12 (Табл. 2; Прил. 4. Рис. 11-14, 41, 42). Геоморфологическая ситуация: левобережная надпойменная терраса р. Артышта. Территория подверглась антропогенным воздействиям (опоры ЛЭП, пашня). Окружающий ландшафт представлен луговой, древесной растительностью. Осмотр местности не выявил артефактов, признаков культурного слоя или выраженных в рельефе объектов археологического наследия.

Точка фотофиксации №13 (Табл. 2; Прил. 4. Рис. 11-14, 43, 44). Геоморфологическая ситуация: левобережная надпойменная терраса р. Артышта. Территория подверглась антропогенным воздействиям (опоры ЛЭП). Окружающий ландшафт представлен луговой, древесной и кустарниковой растительностью. Осмотр местности не выявил артефактов, признаков культурного слоя или выраженных в рельефе объектов археологического наследия.

Точка фотофиксации №14 (Табл. 2; Прил. 4. Рис. 11-14, 45, 46). Геоморфологическая ситуация: левобережная надпойменная терраса р. Артышта. Территория подверглась антропогенным воздействиям (опоры ЛЭП, пашня). Окружающий ландшафт представлен луговой, древесной и кустарниковой растительностью. Осмотр местности не выявил артефактов, признаков культурного слоя или выраженных в рельефе объектов археологического наследия.

Точка фотофиксации №15 (Табл. 2; Прил. 4. Рис. 11-14, 47, 48). Геоморфологическая ситуация: левобережная надпойменная терраса р. Артышта. Территория подверглась антропогенным воздействиям (опоры ЛЭП, пашня). Окружающий ландшафт представлен луговой, древесной и кустарниковой растительностью. Осмотр местности не выявил артефактов, признаков культурного слоя или выраженных в рельефе объектов археологического наследия.

Точка фотофиксации №16 (Табл. 2; Прил. 4. Рис. 11-14, 49, 50). Геоморфологическая ситуация: левобережная надпойменная терраса р. Артышта. Территория подверглась антропогенным воздействиям (опоры ЛЭП, накатанная грунтовая дорога, хозяйственные и жилищные постройки посёлка Дуброво). Окружающий ландшафт представлен луговой, древесной и кустарниковой растительностью. Осмотр местности не выявил артефактов, признаков культурного слоя или выраженных в рельефе объектов археологического наследия.

Точка фотофиксации №17 (Табл. 2; Прил. 4. Рис. 11-14, 51, 52). Геоморфологическая ситуация: левобережная надпойменная терраса р. Артышта. Территория подверглась антропогенным воздействиям (опоры ЛЭП, пашня). Окружающий ландшафт представлен луговой, древесной и кустарниковой растительностью. Осмотр местности не выявил артефактов, признаков культурного слоя или выраженных в рельефе объектов археологического наследия.

Точка фотофиксации №18 (Табл. 2; Прил. 4. Рис. 11-14, 53, 54). Геоморфологическая ситуация: левобережная надпойменная терраса р. Артышта. Территория подверглась антропогенным воздействиям (опоры ЛЭП). Окружающий ландшафт представлен луговой, древесной и кустарниковой растительностью. Осмотр местности не выявил артефактов, признаков культурного слоя или выраженных в рельефе объектов археологического наследия.

*Археологические раскрытия.*

Шурф №1 (Табл. 2; Прил. 4. Рис. 15-18, 55, 56). Размер 2x2 м. Шурф заложен на левобережной надпойменной террасе р. Артышта, на участке без значительных видимых следов техногенных нарушений (за исключением распашки). Необходимость закладки шурфа на данном участке была вызвана перспективностью обнаружения археологических объектов на надпойменных террасах рек. Глубина шурфа – 0,55 м. Стратиграфия:

- 1 – пахотный слой – от 0 до 0,25 м;
- 2 – серая супесь – от 0,25 до 0,35 м
- 2 – светло-коричневый суглинок – от 0,35 до 0,55 м и глубже;

Археологический материал и другие признаки культурного слоя не обнаружены. После контрольного прокопа на глубину 0,2 м шурф был рекультивирован.

Шурф №2 (Табл. 2; Прил. 4. Рис. 15-18, 57, 58). Размер 2х2 м. Шурф заложен на левобережной надпойменной террасе р. Артышта, на участке без значительных видимых следов техногенных нарушений (за исключением распашки). Необходимость закладки шурфа на данном участке была вызвана перспективностью обнаружения археологических объектов на надпойменных террасах рек. Глубина шурфа – 0,62 м. Стратиграфия:

- 1 – пахотный слой – от 0 до 0,32 м;
- 2 – светло-коричневый суглинок – от 0,32 до 0,62 м и глубже.

Археологический материал и другие признаки культурного слоя не обнаружены. После контрольного прокопа на глубину 0,2 м шурф был рекультивирован.

Шурф №3 (Табл. 2; Прил. 4. Рис. 15-18, 59, 60). Размер 2х2 м. Шурф заложен на левобережной надпойменной террасе р. Артышта, на участке без значительных видимых следов техногенных нарушений (за исключением распашки). Необходимость закладки шурфа на данном участке была вызвана перспективностью обнаружения археологических объектов на надпойменных террасах рек. Глубина шурфа – 0,60 м. Стратиграфия:

- 1 – почвенно-растительный слой (дерн) – от 0 до 0,08 м;
- 2 – коричневый суглинок – от 0,08 до 0,30 м;
- 3 – светло-коричневый суглинок – от 0,30 до 0,60 м и глубже.

Археологический материал и другие признаки культурного слоя не обнаружены. После контрольного прокопа на глубину 0,2 м шурф был рекультивирован.

Шурф №4 (Табл. 2; Прил. 4. Рис. 15-18, 61, 62). Размер 2х2 м. Шурф заложен на левобережной надпойменной террасе р. Артышта, на участке без значительных видимых следов техногенных нарушений (за исключением распашки). Необходимость закладки шурфа на данном участке была вызвана перспективностью обнаружения археологических объектов на надпойменных террасах рек. Глубина шурфа – 0,67 м. Стратиграфия:

- 1 – пахотный слой – от 0 до 0,35 м;
- 2 – светло-коричневый суглинок – от 0,35 до 0,67 м и глубже.

Археологический материал и другие признаки культурного слоя не обнаружены. После контрольного прокопа на глубину 0,2 м шурф был рекультивирован.

Шурф №5 (Табл. 2; Прил. 4. Рис. 15-18, 63, 64). Размер 2х2 м. Шурф заложен на левобережной надпойменной террасе р. Артышта, на участке без значительных видимых следов техногенных нарушений (за исключением распашки). Необходимость закладки шурфа на данном участке была вызвана перспективностью обнаружения археологических объектов на надпойменных террасах рек. Глубина шурфа – 0,56 м. Стратиграфия:

1 – пахотный слой (с вкраплениями суглинка) – от 0 до 0,34 м;

2 – светло-коричневый суглинок – от 0,34 до 0,56 м и глубже.

Археологический материал и другие признаки культурного слоя не обнаружены.

После контрольного прокопа на глубину 0,2 м шурф был рекультивирован.

Шурф №6 (Табл. 2; Прил. 4. Рис. 15-18, 65, 66). Размер 2х2 м. Шурф заложен на левобережной надпойменной террасе р. Артышта, на участке без значительных видимых следов техногенных нарушений (ранее участок распахивался). Необходимость закладки шурфа на данном участке была вызвана перспективностью обнаружения археологических объектов на надпойменных террасах рек. Глубина шурфа – 0,84 м. Стратиграфия:

1 – почвенно-растительный слой (дерн) – от 0 до 0,12 м;

2 – темно-серая супесь – от 0,12 до 0,56 м;

3 – светло-коричневый суглинок – от 0,56 до 0,84 м и глубже.

Археологический материал и другие признаки культурного слоя не обнаружены.

После контрольного прокопа на глубину 0,2 м шурф был рекультивирован.

Шурф №7 (Табл. 2; Прил. 4. Рис. 15-18, 67, 68). Размер 2х2 м. Шурф заложен на левобережной надпойменной террасе р. Артышта, на участке без значительных видимых следов техногенных нарушений (ранее участок распахивался). Необходимость закладки шурфа на данном участке была вызвана перспективностью обнаружения археологических объектов на надпойменных террасах рек. Глубина шурфа – 0,73 м. Стратиграфия:

1 – почвенно-растительный слой (дерн) – от 0 до 0,05 м;

2 – темно-серая супесь – от 0,05 до 0,23 м;

3 – серо-коричневая супесь – от 0,23 до 0,49 м;

4 – светло-коричневый суглинок – от 0,49 до 0,73 м и глубже.

Археологический материал и другие признаки культурного слоя не обнаружены.

После контрольного прокопа на глубину 0,2 м шурф был рекультивирован.

Шурф №8 (Табл. 2; Прил. 4. Рис. 15-18, 69, 70). Размер 2х2 м. Шурф заложен на левобережной надпойменной террасе р. Артышта, на участке без видимых следов техногенных нарушений. Необходимость закладки шурфа на данном участке была вызвана перспективностью обнаружения археологических объектов на надпойменных террасах рек. Глубина шурфа – 1 м. Стратиграфия:

1 – почвенно-растительный слой (дерн) – от 0 до 0,10 м;

2 – темно-серая супесь – от 0,10 до 0,68 м;

3 – светло-коричневый суглинок – от 0,68 до 1 м и глубже.

Археологический материал и другие признаки культурного слоя не обнаружены.

После контрольного прокопа на глубину 0,2 м шурф был рекультивирован.



Таким образом, в ходе натурального археологического обследования земельных участков, подлежащих воздействию земляных, строительных, хозяйственных и иных работ для разработки раздела проектной документации по титулу «Строительство линии 110 кВ на тяговую подстанцию «Дуброво» Западно-Сибирской железной дороги» (Беловский муниципальный округ, Прокопьевский муниципальный округ, Кемеровский городской округ, посёлок Дуброво, Кемеровская область – Кузбасс) признаки культурного слоя и археологические предметы **не выявлены**, объекты, обладающие признаками объекта археологического наследия, **не обнаружены**.

**Перечень документов и материалов, собранных и полученных при проведении экспертизы, а также использованной для нее специальной, технической и справочной литературы**

**Архивные материалы и документы**

1. Положение о едином государственном реестре объектов культурного наследия (памятников истории и культуры) народов Российской Федерации, утвержденное приказом Министерства культуры от 03 октября 2011 г. № 954.
2. Положение о порядке проведения археологических полевых работ (археологических раскопок и разведок) и составления научной отчётной документации, утвержденное постановлением Отделения историко-филологических наук Российской академии наук N 32 от «20» июня 2018 г.
3. Постановление Коллегии Администрации Кемеровской области от 20.12.2007 г. №358 «О включении в единый государственный реестр объектов культурного наследия (памятников истории и культуры) вновь выявленных объектов культурного наследия, находящихся на территории Кемеровской области». <http://docs.cntd.ru/document/412804302>
4. Перечень выявленных объектов культурного наследия, расположенных на территории Кемеровской области // Комитет по охране объектов культурного наследия [сайт]. URL: <http://www.oknkuzbass.ru/>
5. Илюшин А.М. Отчет о полевых археологических исследованиях Кузнецкой комплексной археолого-этнографической экспедиции в 1995 году. Кемерово, 1995 // Архив ОПИ ИА РАН, №1989.
6. Трусова Е.В. Отчет о проведении археологической разведки в долине р. Большой Бачат в Беловском районе и Беловском городском округе Кемеровской области в 2017 году (Открытый лист № 1836). Кемерово, 2017 // Архив лаборатории археологии ФИЦ УУХ СО РАН.

7. Трусова Е.В. Отчет о проведении археологической разведки на выявленном объекте археологического наследия «Поселение Заречное 1» в Беловском городском округе Кемеровской области в 2018 году (Открытый лист № 300). Кемерово, 2018 // Архив лаборатории археологии ФИЦ УУХ СО РАН.

8. Ширин Ю.В. Охранные археологические работы в Беловском, Кемеровском, Крапивинском, Новокузнецком и Яшкинском районах 45 Кемеровской области в 1997 г. Новокузнецк, 1998 // Архив ОПИ ИА РАН, №21150.

9. Ширин Ю.В. Охранные археологические работы на юге Кемеровской области в 1998 г. Ч. 2. Новокузнецк, 1999 // Архив ОПИ ИА РАН, №23614.

10. Ширин Ю.В. Охранные археологические работы на юге Кемеровской области в 2000 г. Новокузнецк, 2002 // Архив ОПИ ИА РАН, №25296.

11. Ширин Ю.В. Охранные и разведочные археологические работы на юге Кемеровской области и в Ельцовском районе Алтайского края в 2004 г. Новокузнецк, 2005 // Личный архив Ю.В. Ширина.

12. АКТ №54/2022 ГОСУДАРСТВЕННОЙ ИСТОРИКО-КУЛЬТУРНОЙ ЭКСПЕРТИЗЫ земельных участков, подлежащих воздействию земляных, строительных, хозяйственных и иных работ для разработки раздела проектной документации по титулу «Техническое перевооружение тяговой подстанции Бускусан» Западно-Сибирской железной дороги в Беловском муниципальном округе Кемеровской области // [Эл. ресурс]. URL: <http://okn-kuzbass.ru/upload/iblock/88f/88f13d9cfcc6c9839375553d0b8d4453.pdf>

### **Литература**

1. Баштанник С.В., Соколов П.Г. Разведки в Кемеровском и Прокопьевском районах Кемеровской области // Археологические открытия 2008 года. – М., 2011. – С. 407.

2. Белянкин А. Ф. Материалы к фауне и населению птиц Беловского района // Труды Кузбасской комплексной экспедиции. Т. 1. Беловский, Яшкинский, Таштагольский районы Кемеровской области / Ин-т угля и углехимии СО РАН. – Кемерово, 2004. – С. 303–310.

3. Бобров В.В., Пяткин Б.Н. Информация о полевых работах кафедры археологии Кемеровского государственного университета в 1977 году // Археология Южной Сибири. – Вып. 9. – Кемерово, 1977. – С. 155 - 159.

4. Бобров В.В., Бородкин Ю.М. Разведка в Кемеровской области // АО 1977 года. – М., 1978.– С. 212-213.

5. Борисов В.А., Бутьян В.А., Илюшин А.М. Полевые исследования Кузнецкой комплексной археолого-этнографической экспедиции в 2015 году // Вестник Кузбасского государственного технического университета. – Вып. 4. – Кемерово, 2016. – С. 133-142.

6. Герман П.В., Марочкина А.Г., Юракова А.Ю., Веретенников А.В., Борзых К.А., Нестерова М.С., Вальков И.А., Савельева А.Н., Миляев Г.А. Спасательные раскопки на памятнике Конево 4 в Беловском районе // Археологические открытия. 2021, Т. 2019. С. 426-428.
7. Заушинцена А. В., Моисеев А. И., Климович М. Ю., Теплова Н. С. Почвы Беловского района // Труды Кузбасской комплексной экспедиции. Т. 1. Беловский, Яшкинский, Таштагольский районы Кемеровской области / Ин-т угля и углехимии СО РАН. – Кемерово, 2004. – С. 127–135.
8. Жаронкин В.Н. Разведочные работы в Беловском и Промышленновском районах Кемеровской области // АО 2005 года. – М., 2007. – С. 460-461.
9. Илюшин А.М. Этнокультурная история Кузнецкой котловины в эпоху средневековья. – Кемерово: Изд-во КузГТУ, 2005. – 240 с. и бири. Кн. 1. – Барнаул, 2003. – С. 102-106.
10. Илюшин А.М., Сулейменов М.Г. Курганный могильник Беково (новые материалы о времени появления телеутов в Кузнецкой котловине) // Материалы по археологии и этнографии Сибири и Дальнего Востока: XXXIII РАСК. – Абакан, 1993. – С. 46-48
11. Илюшин А.М. П.Н. Муштей – исследователь древностей земли Кузнецкой // Современные проблемы исторического краеведения (К 375-летию основания Кузнецка и 50-летию образования Кемеровской 46 области): Тез. докл. рег. научн.-практ. конф. – Кемерово: Кузбассвуиздат, 1993а. – С. 16-19.
12. Илюшин А.М., Перминова Л.А. У истоков краеведения и археологии земли Кузнецкой (памяти Ф.И. Александрова) // Кузнецкая старина. – Вып. 2. – Новокузнецк, 1994. – С. 206-211.
13. Илюшин А.М., Борисов В.А., Сулейменов М.Г. Исследования Кузнецкой комплексной археолого-этнографической экспедиции // АО 2004 года. – М, 2005. – С. 441-443.
14. Илюшин А.М., Бутьян В.А. Исследования Кузнецкой комплексной археолого-этнографической экспедиции в 2010 году // Вестник Кузбасского государственного технического университета. – Вып 3. – Кемерово, 2011. – С. 115-120.
15. Колосов М. Ю., Скалон Н. В. Ихтиофауна Беловского района Кемеровской области // Труды Кузбасской комплексной экспедиции. Т. 1. Беловский, Яшкинский, Таштагольский районы Кемеровской области / Ин-т угля и углехимии СО РАН. – Кемерово, 2004. – С. 290–293.

16. Кузнецов Н.А. Археологические памятники Прокопьевского района // Кузнецкая старина. – Вып. 1. – Новокузнецк, 1991. С. 58-68.
17. Кузнецов Н.А. Археологические памятники Прокопьевского района // Кузнецкая старина. Вып. 1. Новокузнецк, 1993. С. 58 – 68.
18. Кузнецов Н.А. Предметы вооружения из курганов Верхнеобской культуры в Кузнецкой котловине (Могильник Шестаки-II) // Исторический опыт хозяйственного и культурного освоения Западной Сибири. Кн. 1. – Барнаул, 2003. – С. 102-106.
19. Куминова А.В. Растительность Кемеровской области (ботанико-географическое районирование)/ Под ред. В.В. Ревердатто. – Новосибирск, 1949. – 165 с.
20. Марочкин А.Г., Юракова А.Ю., Щербакова А.В., Фальман А.В., Веретенников А.В., Плац И.А., Сизев А.С., Конончук К. В. Новые материалы по археологии Кузнецкой лесостепи и Притомья (по результатам раскопок 2016 года) // Ученые записки музея-заповедника «Томская Писаница». – №5. – Кемерово, 2017. – С. 77-85.
21. Мытарев А.А. От Абы до Яи: Географический словарь Кузбасса. Кемерово, 1970. 216 с.
22. Скалон Н. В., Алибаев А. К. Фауна охотничьих зверей и птиц Беловского района // Труды Кузбасской комплексной экспедиции. Т. 1. Беловский, Яшкинский, Таштагольский районы Кемеровской области / Ин-т угля и углехимии СО РАН. – Кемерово, 2004. – С. 357–365.
23. Скалон Н. В., Алибаев А. К. Фауна охотничьих зверей и птиц Беловского района // Труды Кузбасской комплексной экспедиции. Т. 1. Беловский, Яшкинский, Таштагольский районы Кемеровской области / Ин-т угля и углехимии СО РАН. – Кемерово, 2004. – С. 357–365.
24. Соколов П.Г., Баштанник С.В., Звягина М.С. Результаты мониторинга сохранности, состояния и использования памятников археологии Прокопьевского района (к проблеме сохранения культурного 45 наследия) // Музееведение и историко-культурное наследие. – Кемерово: КемГУКИ, 2009. – Вып. III. – С. 197-213
25. Шереметова С. А., Куприянов А. Н., Буко Т. Е., Чусовлянов Д. В., Манаков Ю. А. Растительный покров Беловского района // Труды Кузбасской комплексной экспедиции. Т. 1. Беловский, Яшкинский, Таштагольский районы Кемеровской области / Ин-т угля и углехимии СО РАН. – Кемерово, 2004. – С. 140–179.
26. Ширин Ю.В. Древности Беловского района: историко-культурный потенциал, проблемы использования и охраны // Труды Кузбасской комплексной экспедиции. Т.1. Беловский, Яшкинский, Таштагольский районы Кемеровской области. – Кемерово, 2004. – С. 374–385.

27. Ширин Ю.В. Результаты археологических разведок в бассейне р. Чумыш // Из Кузнецкой старины. – Новокузнецк, 2011. – Вып. 2. – С. 4 – 23.
28. Ширин Ю.В. Результаты археологических разведок в бассейне р. Абы // Из кузнецкой старины. Новокузнецк, 2012. С. 11 – 33.
29. Ширин Ю.В. Результаты археологических разведок в бассейне р. Ускат // Из Кузнецкой старины. Новокузнецк, 2013. С. 19-35.
30. Ширин Ю.В. Материалы археологических разведок на р. Томи // Из Кузнецкой старины. Новокузнецк, 2015. С. 4-75.
31. Ширин Ю.В. Материалы археологических разведок в бассейне р. Ини // Из кузнецкой старины. Новокузнецк, 2017. – Вып. 7. – С. 4-42.

### **Обоснования вывода экспертизы**

Анализ представленных документов и специальной литературы показал, что на линейном объекте протяженностью 5,73 км (площадь полосы отвода 45,11 га) «Строительство линии 110 кВ на тяговую подстанцию «Дуброво» Западно-Сибирской железной дороги» (Беловский муниципальный округ, Прокопьевский муниципальный округ, Краснобродский городской округ, посёлок Дуброво, Кемеровская область – Кузбасс) отсутствуют объекты культурного наследия, включенные в реестр, а также выявленные объекты культурного наследия. Испрашиваемый земельный участок расположен вне зон охраны, защитных зон объектов культурного наследия. Известные объекты археологического наследия расположены на удалении 2,3 км и далее от обследованного земельного участка.

Результаты проведенных археологических исследований позволяют сделать вывод об **отсутствии** объектов, обладающих признаками объекта археологического наследия на земельном участке, протяженностью 5,73 км (площадь полосы отвода 45,11 га) «Строительство линии 110 кВ на тяговую подстанцию «Дуброво» Западно-Сибирской железной дороги» (Беловский муниципальный округ, Прокопьевский муниципальный округ, Краснобродский городской округ, посёлок Дуброво, Кемеровская область – Кузбасс) отсутствуют объекты культурного наследия не создает угрозы нарушения культурного слоя близлежащих объектов археологического наследия.

### **Вывод экспертизы**

Экспертиза земельного участка протяженностью 5,73 км (площадь полосы отвода 45,11 га), проектируемого под объект «Строительство линии 110 кВ на тяговую подстанцию

«Дуброво» Западно-Сибирской железной дороги» (Беловский муниципальный округ, Прокопьевский муниципальный округ, Краснобродский городской округ, посёлок Дуброво, Кемеровская область – Кузбасс), показала отсутствие объектов культурного наследия, включенных в реестр, выявленных объектов культурного наследия и объектов, обладающих признаками объекта культурного наследия. Испрашиваемый земельный участок расположен вне зон охраны, защитных зон объектов культурного наследия. Следовательно, на земельном участке, испрашиваемом под объект «Строительство линии 110 кВ на тяговую подстанцию «Дуброво» Западно-Сибирской железной дороги» (Беловский муниципальный округ, Прокопьевский муниципальный округ, Краснобродский городской округ, посёлок Дуброво, Кемеровская область – Кузбасс), возможно проведение земляных, строительных, мелиоративных и (или) хозяйственных работ. **Заключение экспертизы положительное.**

### **Перечень приложений**

Приложение 1. Письмо Комитета по охране объектов культурного наследия Кемеровской области № 02/1677 от 28.07.2023 г. об отсутствии сведений о наличии объектов культурного наследия на земельных участках реализации проекта: «Строительство линии 110 кВ на тяговую подстанцию «Дуброво» Западно-Сибирской железной дороги» (Беловский муниципальный округ, Прокопьевский муниципальный округ, Краснобродский городской округ, посёлок Дуброво, Кемеровская область – Кузбасс). Электронная копия на 2 листах.

Приложение 2. Ведомость координат поворотных точек планируемого размещения по объекту «Строительство линии 110 кВ на тяговую подстанцию «Дуброво» Западно-Сибирской железной дороги» (Беловский муниципальный округ, Прокопьевский муниципальный округ, Краснобродский городской округ, посёлок Дуброво, Кемеровская область – Кузбасс). Система координат МСК-42 (зона 1) и WGS-84. Предоставлена Заказчиком. Электронная копия на 2 листах.

Приложение 3. Ситуационный план объекта «Строительство линии 110 кВ на тяговую подстанцию «Дуброво» Западно-Сибирской железной дороги» (Беловский муниципальный округ, Прокопьевский муниципальный округ, Краснобродский городской округ, посёлок Дуброво, Кемеровская область – Кузбасс). Электронная копия на 1 листе.

Приложение 4. Результаты археологической разведки по объекту «Строительство линии 110 кВ на тяговую подстанцию «Дуброво» Западно-Сибирской железной дороги» (Беловский муниципальный округ, Прокопьевский муниципальный округ, Краснобродский

городской округ, посёлок Дуброво, Кемеровская область – Кузбасс). Альбом иллюстраций на 70 листах.

Приложение 5. Каталог координат точек фотофиксации и мест археологических раскопок по объекту «Строительство линии 110 кВ на тяговую подстанцию «Дуброво» Западно-Сибирской железной дороги» (Беловский муниципальный округ, Прокопьевский муниципальный округ, Краснобродский городской округ, посёлок Дуброво, Кемеровская область – Кузбасс). Электронная копия на 1 листе.

Приложение 6. Открытый лист № 4217-2023 от 20 сентября 2023 г., выданный Министерством культуры Российской Федерации Плацу Ивану Андреевичу. Электронная копия на 1 листе.

Дата оформления Акта экспертизы:

«31» октября 2023 г.

Эксперт

А. Г. Марочкин

Держатель Открытого листа

И.А. Плац



Комитет по охране объектов  
культурного наследия Кузбасса  
(Комитет по охране ОКН Кузбасса)

Советский пр., д. 60, корпус 2, офис 101,  
г. Кемерово, 650064  
Тел./факс (3842) 36-69-47  
e-mail: okn-kuzbass@ako.ru ; http://okn-kuzbass.ru  
ОКПО 03812632; ОГРН 1164205071326;  
ИНН/КПП 4205331804/420501001  
31.07.2023 № 02/1677  
на № ОЭТП 01/5-110-23 от 28.07.2023

Генеральному директору  
ООО «НИПИИ ЭТ  
«ЭНЕРГОТРАНСПРОЕКТ»

Миронову С.В.

В ответ на Ваше письмо о наличии (отсутствии) объектов культурного наследия сообщаем следующее.

После рассмотрения представленных материалов и изучения архивных материалов установлено, что на участке реализации проекта: «Строительство линии 110 кВ на тяговую подстанцию «Дуброво» Западно-Сибирской железной дороги», отсутствуют объекты культурного наследия, включенные в единый государственный реестр объектов культурного наследия (памятников истории и культуры) народов Российской Федерации, выявленные объекты культурного наследия.

Испрашиваемый участок расположен вне зон охраны объектов культурного наследия и вне защитных зон объектов культурного наследия.

Также сообщаем, что на части землеотводов, попадающих в границы испрашиваемого участка проектирования, были проведены полевые археологические работы. Объектов археологического наследия выявлено не было:

- Акт № 54/2022 ГИКЭ «Техническое перевооружение тяговой подстанции Бускускан» Западно-Сибирской железной дороги в Беловском муниципальном округе Кемеровской области <http://www.okn-kuzbass.ru/upload/iblock/88f/88f13d9cfcc6c9839375553d0b8d4453.pdf>

Вместе с тем сообщаем, что проектной документацией «Строительство линии 110 кВ на тяговую подстанцию «Дуброво» Западно-Сибирской железной дороги» предусматриваются дополнительные площади земель, не попавшие в границы археологических обследований. В отношении дополнительных участков отвода для указанной проектной документации Комитет по охране объектов культурного наследия Кузбасса (далее – Комитет) не располагает сведениями об отсутствии объектов, обладающих признаками объекта культурного наследия (в т.ч. археологического).

Учитывая изложенное, заказчик работ в соответствии со статьями 28, 30, 31, 32, 36, 45.1 Федерального закона от 25.06.2002 №73-ФЗ «Об объектах культурного наследия (памятниках истории и культуры) народов Российской Федерации» (далее – Федеральный закон) обязан:

- обеспечить проведение и финансирование историко-культурной экспертизы земельного участка, подлежащего воздействию земляных, строительных,



хозяйственных и иных работ, путем археологической разведки, в порядке, установленном статьей 45.1 Федерального закона;

- представить в Комитет документацию, подготовленную на основе полевых археологических работ, содержащую результаты исследований, в соответствии с которыми определяется наличие или отсутствие объектов, обладающих признаками объекта культурного наследия на земельном участке, подлежащем воздействию земляных, строительных, хозяйственных и иных работ, а также заключение государственной историко-культурной экспертизы указанной документации (либо земельного участка).

В случае обнаружения в границах земельного участка, подлежащего воздействию земляных, строительных, хозяйственных и иных работ объектов, обладающих признаками объекта археологического наследия, и после принятия Комитетом решения о включении данного объекта в перечень выявленных объектов культурного наследия:

- разработать в составе проектной документации раздел об обеспечении сохранности выявленного объекта культурного наследия или о проведении спасательных археологических полевых работ или проект обеспечения сохранности выявленного объекта культурного наследия либо план проведения спасательных археологических полевых работ, включающих оценку воздействия проводимых работ на указанный объект культурного наследия (далее – документация или раздел документации, обосновывающей меры по обеспечению сохранности выявленного объекта культурного (археологического) наследия);

- получить по документации или разделу документации, обосновывающей меры по обеспечению сохранности выявленного объекта культурного наследия заключение государственной историко-культурной экспертизы и представить его совместно с указанной документацией в Комитет на согласование;

- обеспечить реализацию согласованной Комитетом документации, обосновывающей меры по обеспечению сохранности выявленного объекта культурного (археологического) наследия.

С уважением,  
председатель Комитета



Ю.Ю. Гизей

Каталог координат поворотных точек земельного участка, подлежащего воздействию земляных, строительных, хозяйственных и иных работ для разработки раздела проектной документации по титулу «Строительство линии 110 кВ на тяговую подстанцию «Дуброво» Западно-Сибирской железной дороги» (Беловский муниципальный округ, Прокопьевский муниципальный округ, Краснобродский городской округ, посёлок Дуброво, Кемеровская область – Кузбасс).

Координаты участка работ				
№ поворотной точки	МСК-42.1		WGS-84	
	x	y	N	E
1	491040.493	1351280.960	54°9'32.566"	86°15'4.467"
2	491040.001	1351280.864	54°9'32.550"	86°15'4.461"
3	490987.698	1351272.060	54°9'30.862"	86°15'3.944"
4	490961.816	1351265.176	54°9'30.027"	86°15'3.549"
5	490920.233	1351414.606	54°9'28.629"	86°15'11.758"
6	490983.718	1351460.182	54°9'30.665"	86°15'14.308"
7	491027.789	1351467.887	54°9'32.088"	86°15'14.759"
8	491283.841	1351396.756	54°9'40.394"	86°15'10.997"
9	491463.060	1351213.078	54°9'46.256"	86°15'0.984"
10	491929.904	1350731.860	54°10'1.525"	86°14'34.748"
11	491930.030	1350732.078	54°10'1.529"	86°14'34.760"
12	492205.440	1350730.041	54°10'10.437"	86°14'34.814"
13	492649.120	1350713.757	54°10'24.791"	86°14'34.185"
14	493016.408	1350699.287	54°10'36.674"	86°14'33.610"
15	493319.111	1350688.815	54°10'46.467"	86°14'33.216"
16	494032.409	1350659.913	54°11'9.546"	86°14'32.054"
17	495128.510	1350620.980	54°11'45.007"	86°14'30.570"
18	495248.299	1350610.522	54°11'48.885"	86°14'30.065"
19	495464.581	1350606.316	54°11'55.881"	86°14'29.964"
20	496011.794	1350577.736	54°12'13.588"	86°14'28.719"
21	496146.110	1350549.287	54°12'17.941"	86°14'27.231"
22	496104.854	1350685.456	54°12'16.559"	86°14'34.717"
23	496314.219	1350709.636	54°12'23.321"	86°14'36.178"
24	496449.770	1350315.052	54°12'27.844"	86°14'14.492"
25	496241.676	1350285.603	54°12'21.125"	86°14'12.742"
26	496171.038	1350484.056	54°12'18.771"	86°14'23.647"
27	496008.883	1350516.513	54°12'13.515"	86°14'25.340"
28	495892.062	1350525.479	54°12'9.734"	86°14'25.764"
29	495641.697	1350538.450	54°12'1.633"	86°14'26.328"
30	495462.954	1350544.455	54°11'55.850"	86°14'26.551"
31	495248.969	1350550.808	54°11'48.928"	86°14'26.772"
32	495122.692	1350557.420	54°11'44.841"	86°14'27.061"
33	494757.976	1350572.946	54°11'33.041"	86°14'27.697"
34	494305.767	1350587.899	54°11'18.412"	86°14'28.248"
35	494085.943	1350595.675	54°11'11.300"	86°14'28.544"

36	493866.403	1350605.599	54°11'4.196"	86°14'28.958"
37	493316.131	1350627.118	54°10'46.393"	86°14'29.812"
38	492749.218	1350645.497	54°10'28.053"	86°14'30.483"
39	492222.576	1350666.658	54°10'11.014"	86°14'31.331"
40	492022.414	1350667.701	54°10'4.540"	86°14'31.267"
41	491965.004	1350671.352	54°10'2.682"	86°14'31.434"
42	491901.060	1350674.732	54°10'0.613"	86°14'31.582"
43	491421.804	1351163.104	54°9'44.940"	86°14'58.205"
44	491257.880	1351342.845	54°9'39.574"	86°15'8.010"
45	491040.493	1351280.960	54°9'32.566"	86°15'4.467"



Ситуационный план объекта «Строительство линии 110 кВ на тяговую подстанцию «Дуброво» Западно-Сибирской железной дороги» (Беловский муниципальный округ, Прокопьевский муниципальный округ, Краснобродский городской округ, посёлок Дуброво, Кемеровская область – Кузбасс)

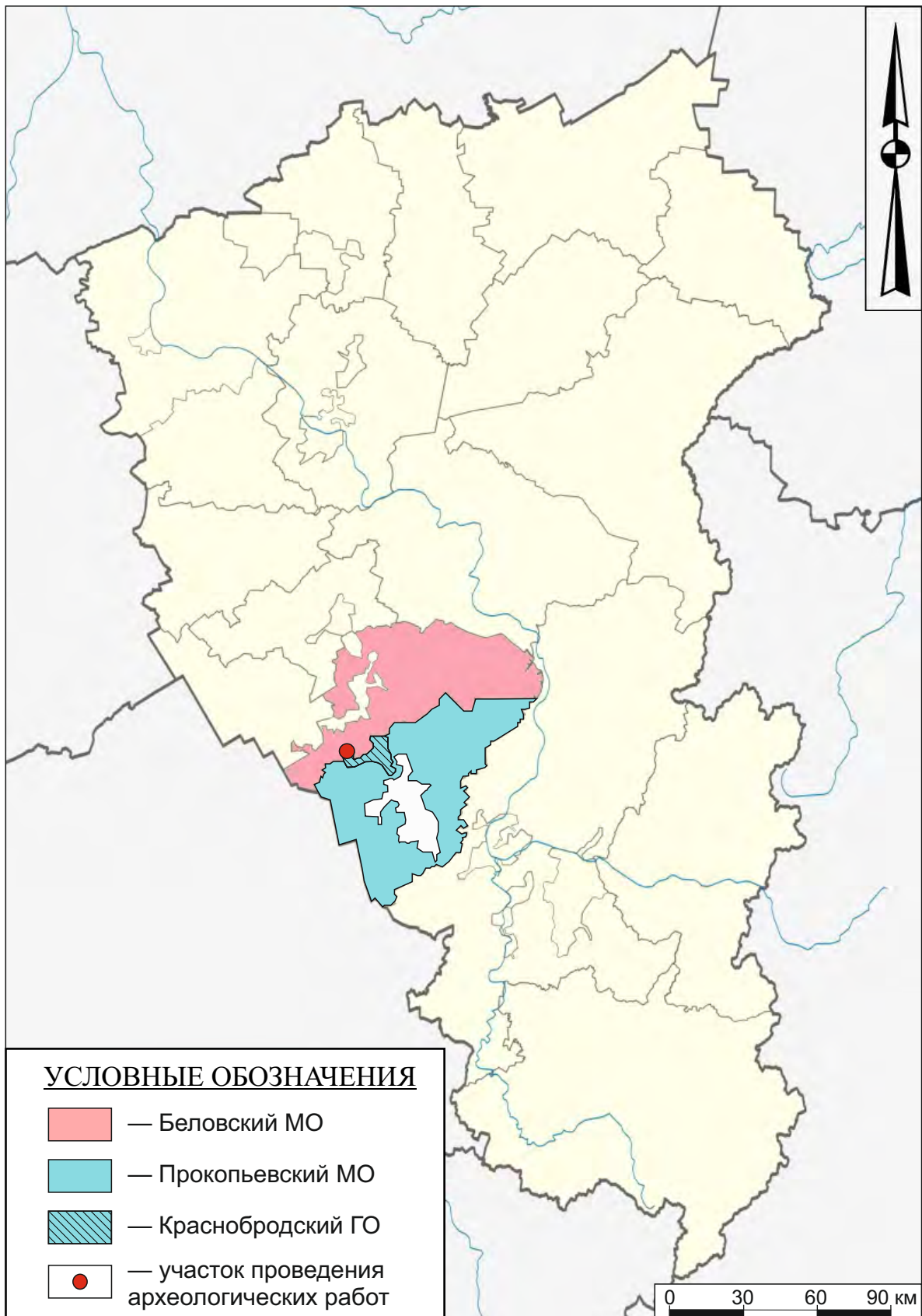


Рис. 1. Археологическое обследование земельного участка, подлежащего воздействию земляных, строительных, хозяйственных и иных работ для разработки раздела проектной документации по объекту «Строительство линии 110 кВ на тяговую подстанцию «Дуброво» Западно-Сибирской железной дороги» (Беловский муниципальный округ, Прокопьевский муниципальный округ, Краснобродский городской округ, посёлок Дуброво, Кемеровская область – Кузбасс). Карта Кемеровской области – Кузбасса с указанием района проведения археологических работ.

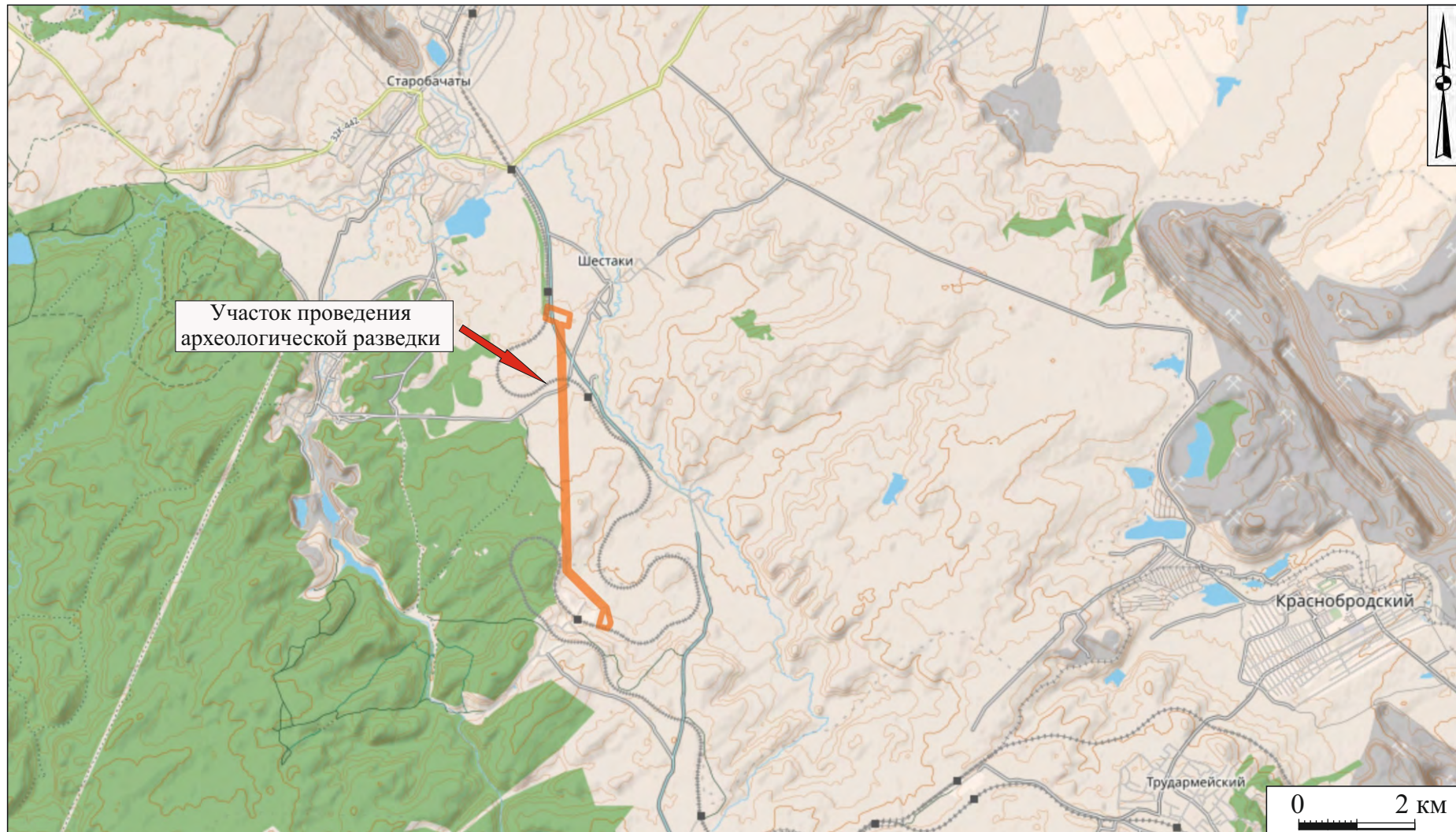


Рис.2. Археологическое обследование земельного участка, подлежащего воздействию земляных, строительных, хозяйственных и иных работ для разработки раздела проектной документации по объекту «Строительство линии 110 кВ на тяговую подстанцию «Дуброво» Западно-Сибирской железной дороги» (Беловский муниципальный округ, Прокопьевский муниципальный округ, Краснодарский городской округ, посёлок Дуброво, Кемеровская область – Кузбасс). Ситуационный план объекта.

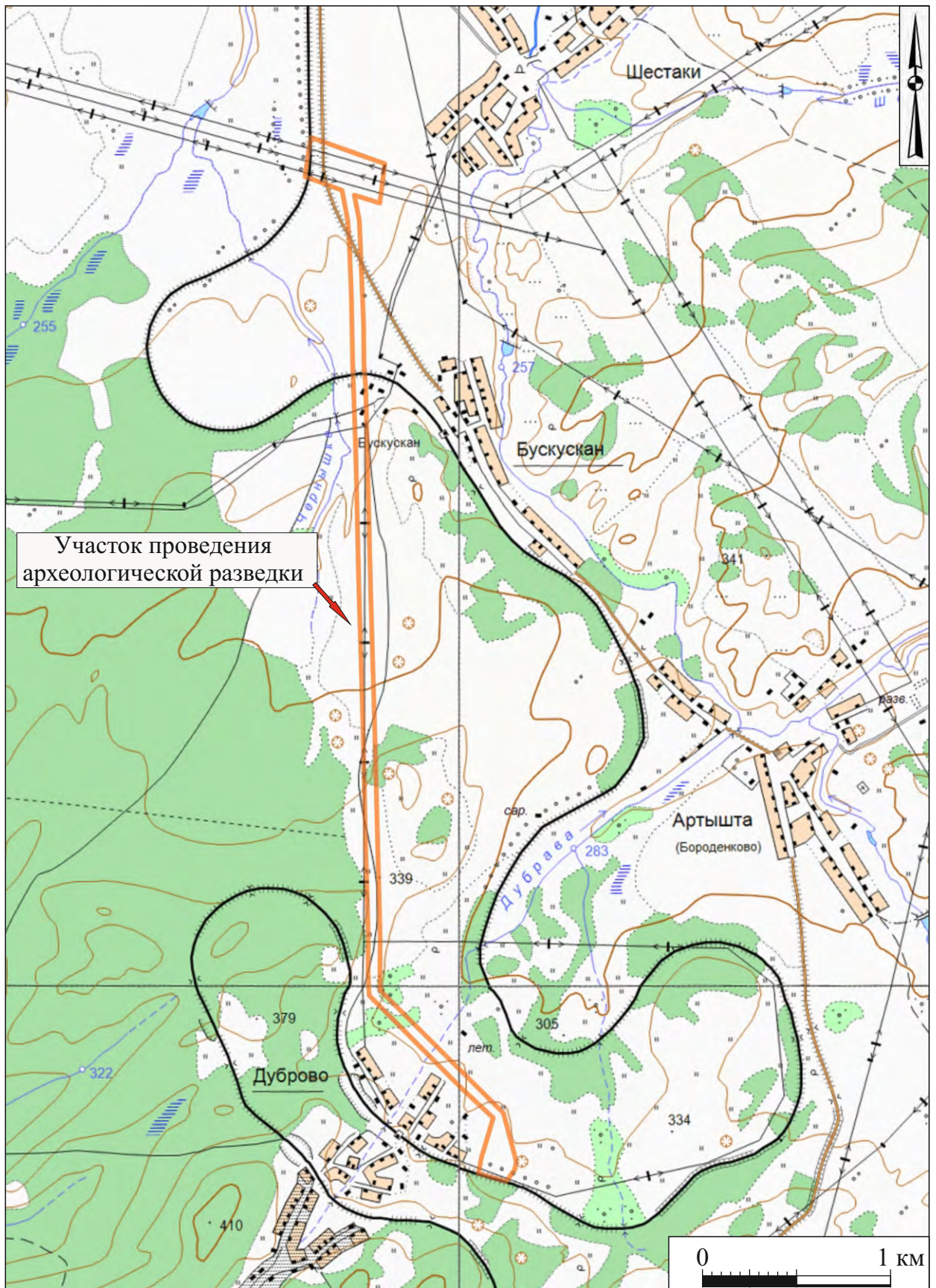


Рис. 3. Археологическое обследование земельного участка, подлежащего воздействию земляных, строительных, хозяйственных и иных работ для разработки раздела проектной документации по объекту «Строительство линии 110 кВ на тяговую подстанцию «Дуброво» Западно-Сибирской железной дороги» (Беловский муниципальный округ, Прокопьевский муниципальный округ, Кемеровская область – Кузбасс). Участок обследования на топографической карте.

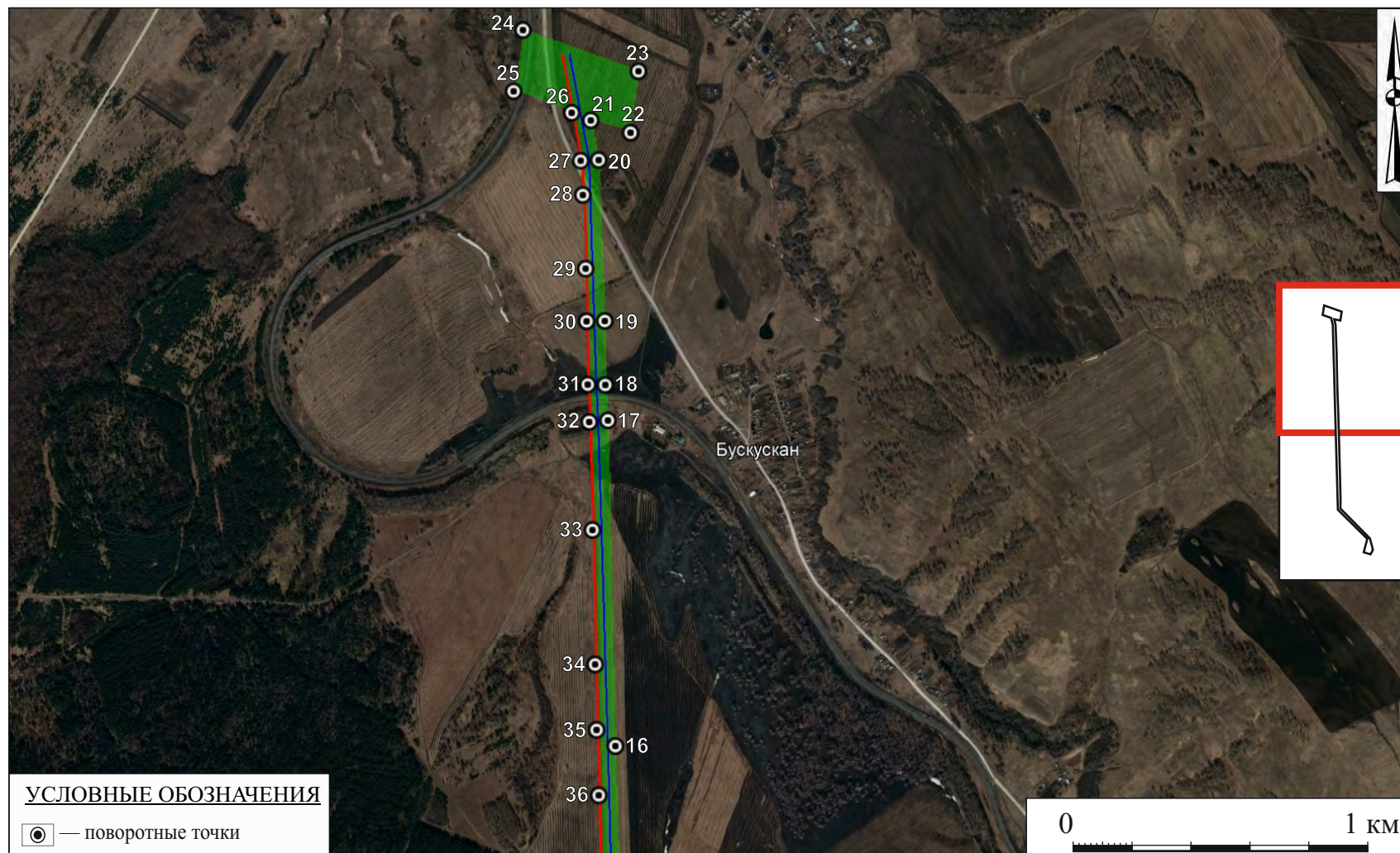


Рис. 4. Археологическое обследование земельного участка, подлежащего воздействию земляных, строительных, хозяйственных и иных работ для разработки раздела проектной документации по объекту «Строительство линии 110 кВ на тяговую подстанцию «Дуброво» Западно-Сибирской железной дороги» (Беловский муниципальный округ, Прокопьевский муниципальный округ, Краснобродский городской округ, посёлок Дуброво, Кемеровская область – Кузбасс). Границы земельного участка по поворотным точкам Заказчика на спутниковом снимке геоинформационной системы Google Earth (снимок 19.06.2018 г.). Лист 1.



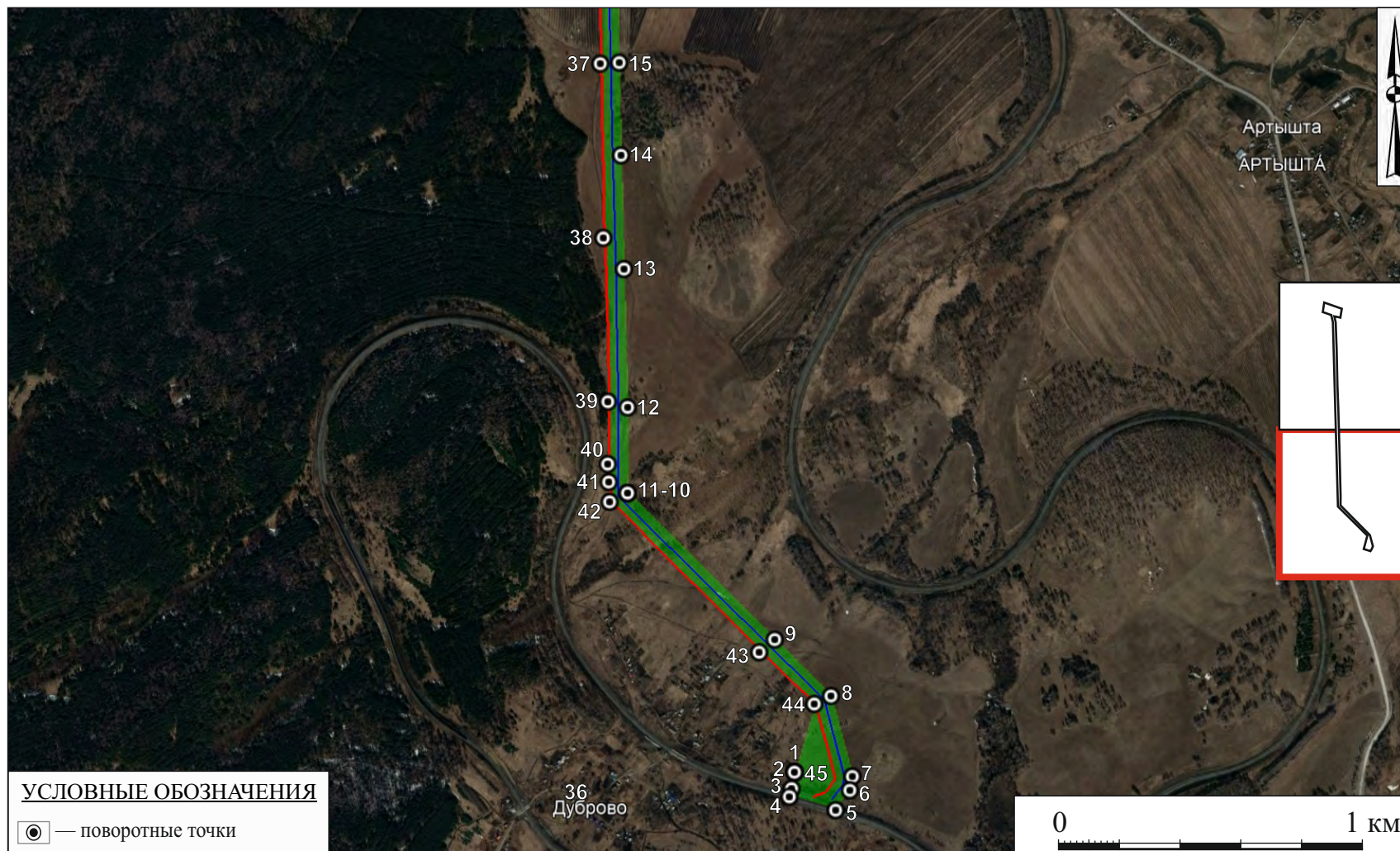


Рис. 5. Археологическое обследование земельного участка, подлежащего воздействию земляных, строительных, хозяйственных и иных работ для разработки раздела проектной документации по объекту «Строительство линии 110 кВ на тяговую подстанцию «Дуброво» Западно-Сибирской железной дороги» (Беловский муниципальный округ, Прокопьевский муниципальный округ, Краснобродский городской округ, посёлок Дуброво, Кемеровская область – Кузбасс). Границы земельного участка по поворотным точкам Заказчика на спутниковом снимке геоинформационной системы Google Earth (снимок 19.06.2018 г.). Лист 2.

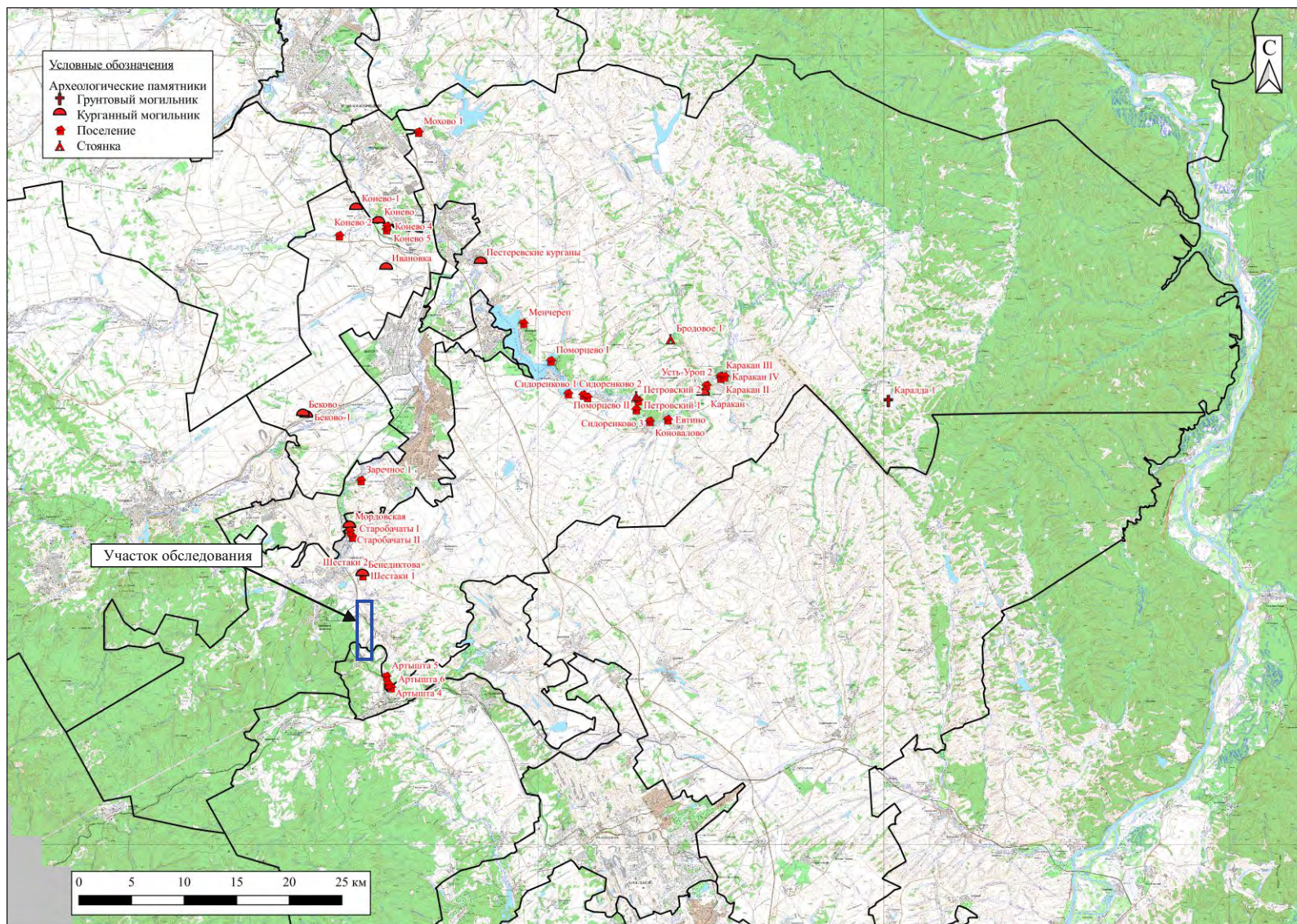


Рис. 6. Археологическое обследование земельного участка, подлежащего воздействию земляных, строительных, хозяйственных и иных работ для разработки раздела проектной документации по объекту «Строительство линии 110 кВ на тяговую подстанцию «Дуброво» Западно-Сибирской железной дороги» (Беловский муниципальный округ, Прокопьевский муниципальный округ, Краснобродский городской округ, посёлок Дуброво, Кемеровская область – Кузбасс). Карта археологических памятников Беловского муниципального округа с указанием местонахождения участка обследования.

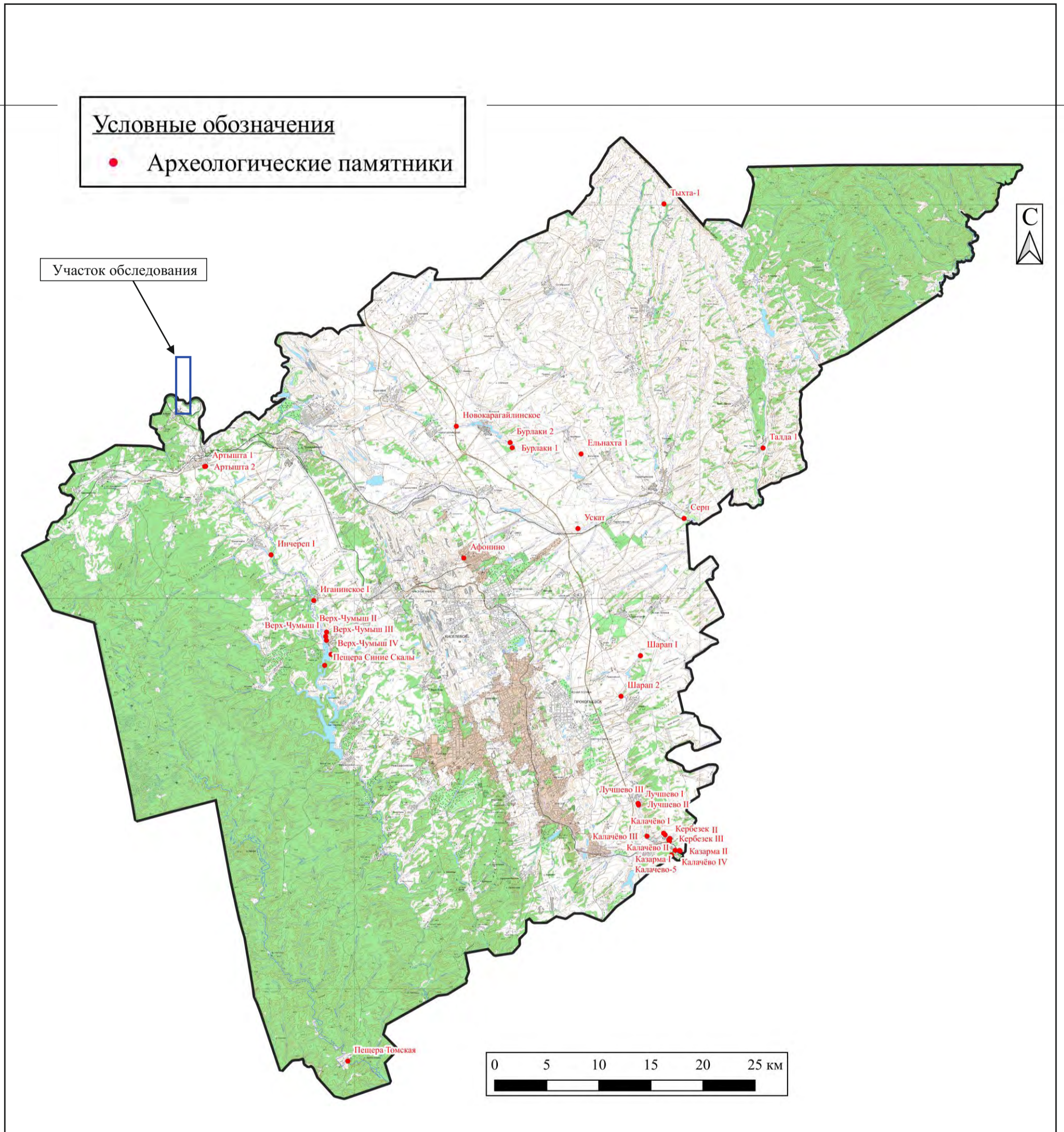


Рис. 7. Археологическое обследование земельного участка, подлежащего воздействию земляных, строительных, хозяйственных и иных работ для разработки раздела проектной документации по объекту «Строительство линии 110 кВ на тяговую подстанцию «Дуброво» Западно-Сибирской железной дороги» (Беловский муниципальный округ, Прокопьевский муниципальный округ, Краснобродский городской округ, посёлок Дуброво, Кемеровская область – Кузбасс). Карта археологических памятников Прокопьевского муниципального округа (включая Краснобродский городской округ) с указанием местонахождения участка обследования.

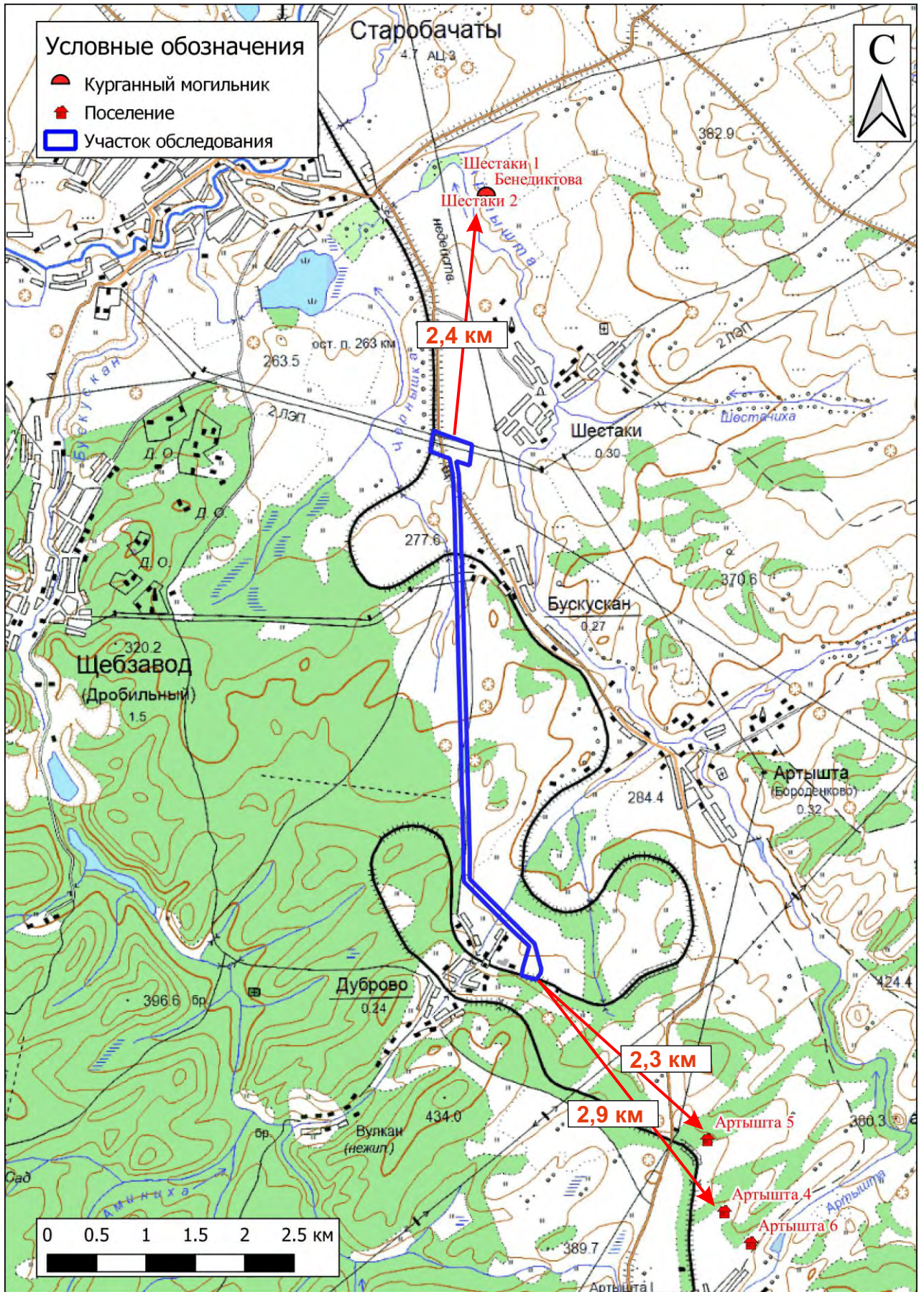


Рис. 8. Археологическое обследование земельного участка, подлежащего воздействию земляных, строительных, хозяйственных и иных работ для разработки раздела проектной документации по объекту «Строительство линии 110 кВ на тяговую подстанцию «Дуброво» Западно-Сибирской железной дороги» (Беловский муниципальный округ, Прокопьевский муниципальный округ, Краснобродский городской округ, посёлок Дуброво, Кемеровская область – Кузбасс). Расположение ближайших археологических памятников по отношению к объекту обследования.

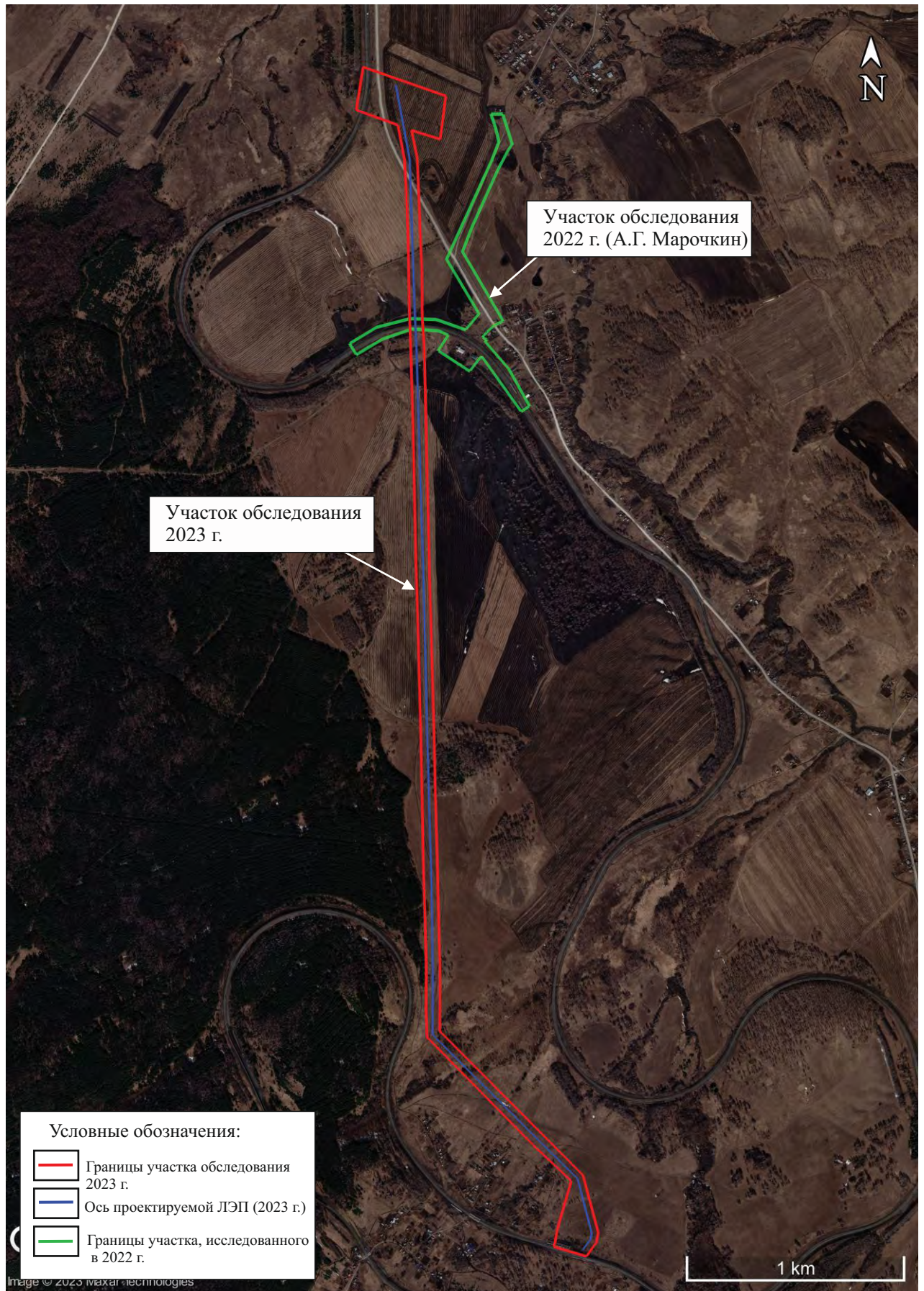


Рис. 9. Археологическое обследование земельного участка, подлежащего воздействию земляных, строительных, хозяйственных и иных работ для разработки раздела проектной документации по объекту «Строительство линии 110 кВ на тяговую подстанцию «Дуброво» Западно-Сибирской железной дороги» (Беловский муниципальный округ, Прокопьевский муниципальный округ, Краснобродский городской округ, посёлок Дуброво, Кемеровская область – Кузбасс). Взаимное расположение участка обследования и ранее исследованных участков.

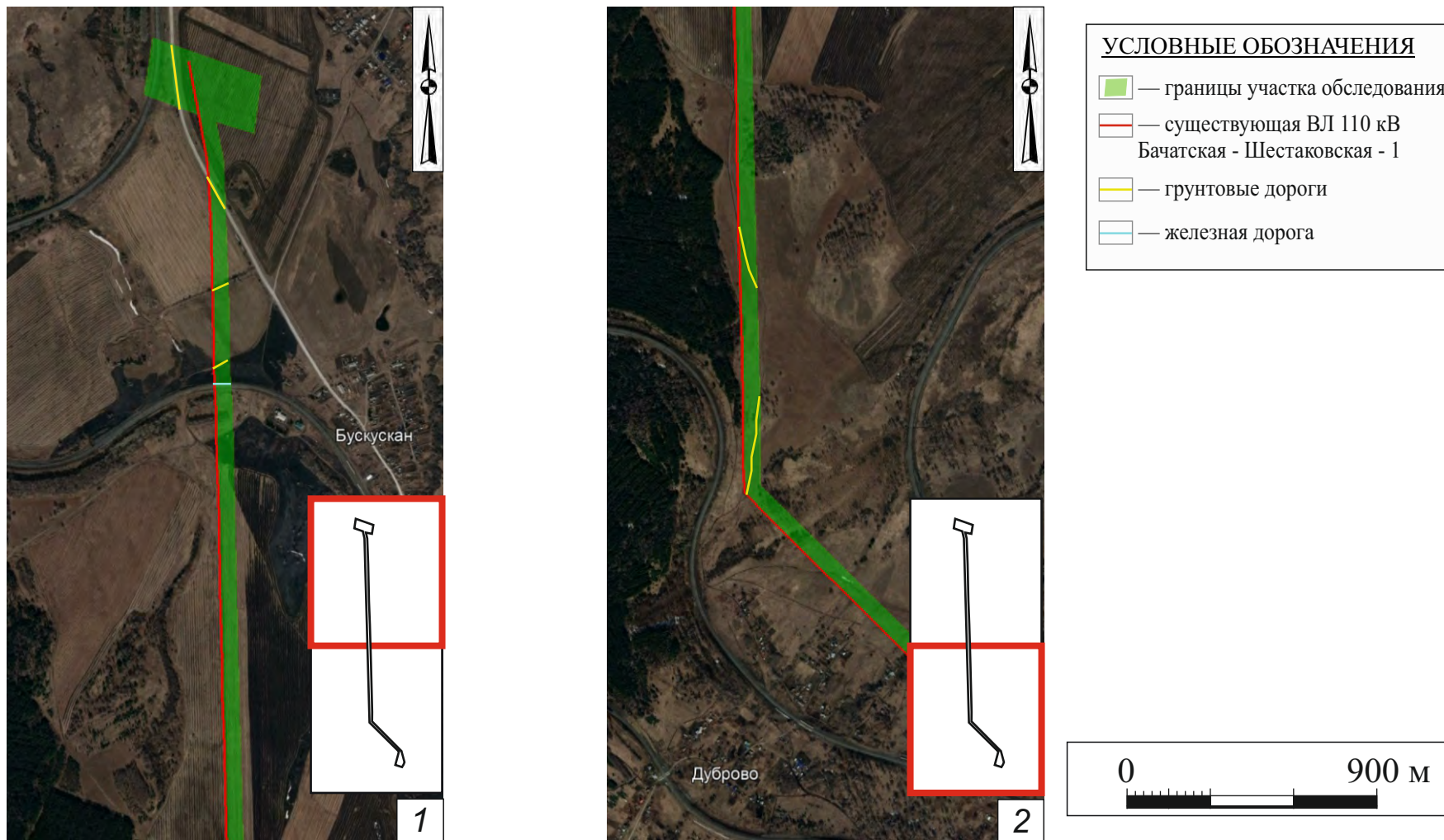


Рис. 10. Археологическое обследование земельного участка, подлежащего воздействию земляных, строительных, хозяйственных и иных работ для разработки раздела проектной документации по объекту «Строительство линии 110 кВ на тяговую подстанцию «Дуброво» Западно-Сибирской железной дороги» (Беловский муниципальный округ, Прокопьевский муниципальный округ, Кемеровская область – Кузбасс). Участок обследования на спутниковом снимке геоинформационной системы Google Earth (снимок 16.04.2022 г.) с указанием зон с техногенным грунтом: 1 - северная часть; 2 - южная часть.

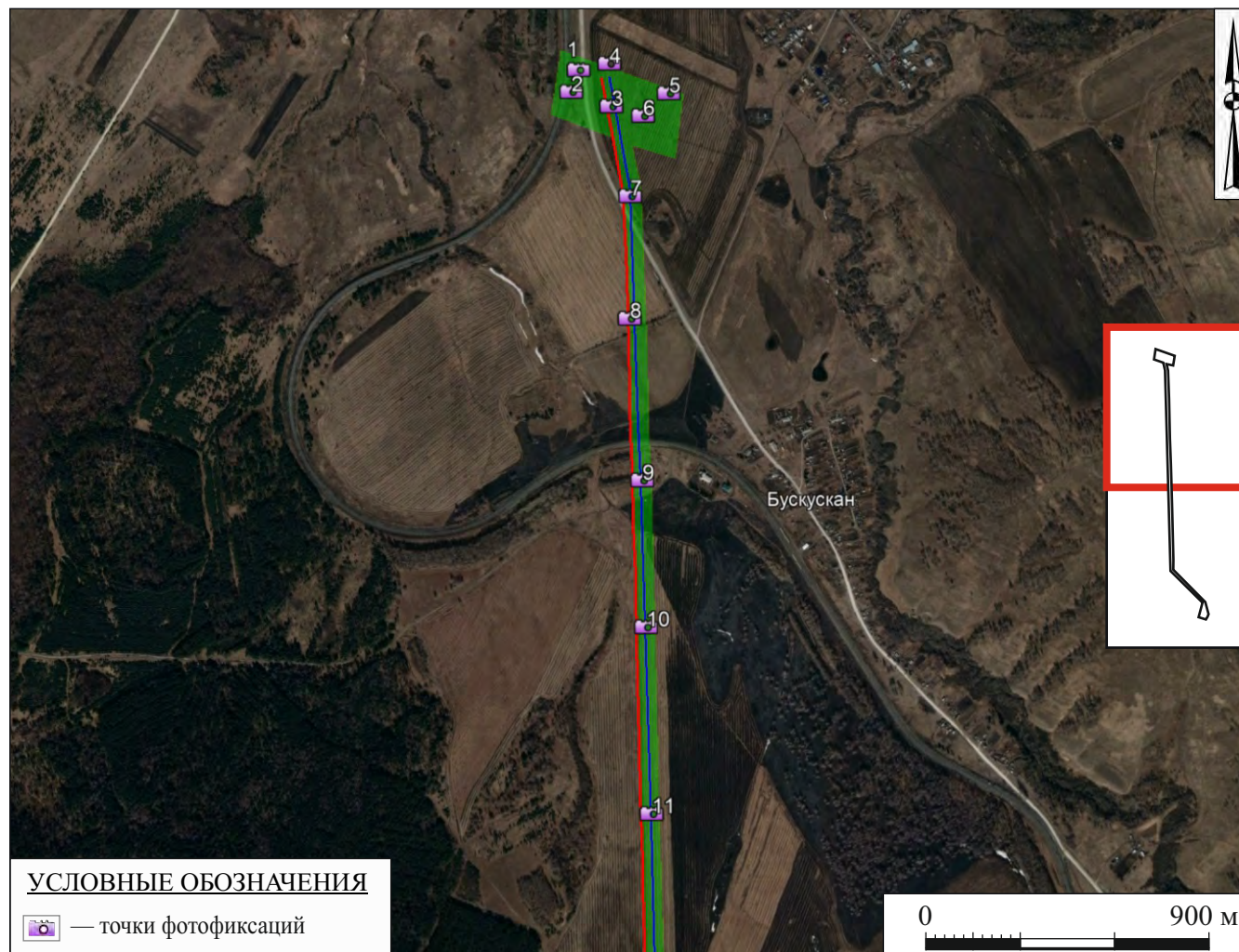


Рис. 11. Археологическое обследование земельного участка, подлежащего воздействию земляных, строительных, хозяйственных и иных работ для разработки раздела проектной документации по объекту «Строительство линии 110 кВ на тяговую подстанцию «Дуброво» Западно-Сибирской железной дороги» (Беловский муниципальный округ, Прокопьевский муниципальный округ, Кемеровская область – Кузбасс). Расположение точек фотофиксации на спутниковом снимке геоинформационной системы Google Earth (снимок 19.06.2018 г.). Лист 1.



Рис. 12. Археологическое обследование земельного участка, подлежащего воздействию земляных, строительных, хозяйственных и иных работ для разработки раздела проектной документации по объекту «Строительство линии 110 кВ на тяговую подстанцию «Дуброво» Западно-Сибирской железной дороги» (Беловский муниципальный округ, Прокопьевский муниципальный округ, Кемеровская область – Кузбасс). Расположение точек фотофиксации на спутниковом снимке геоинформационной системы Google Earth (снимок 19.06.2018 г.). Лист 2.



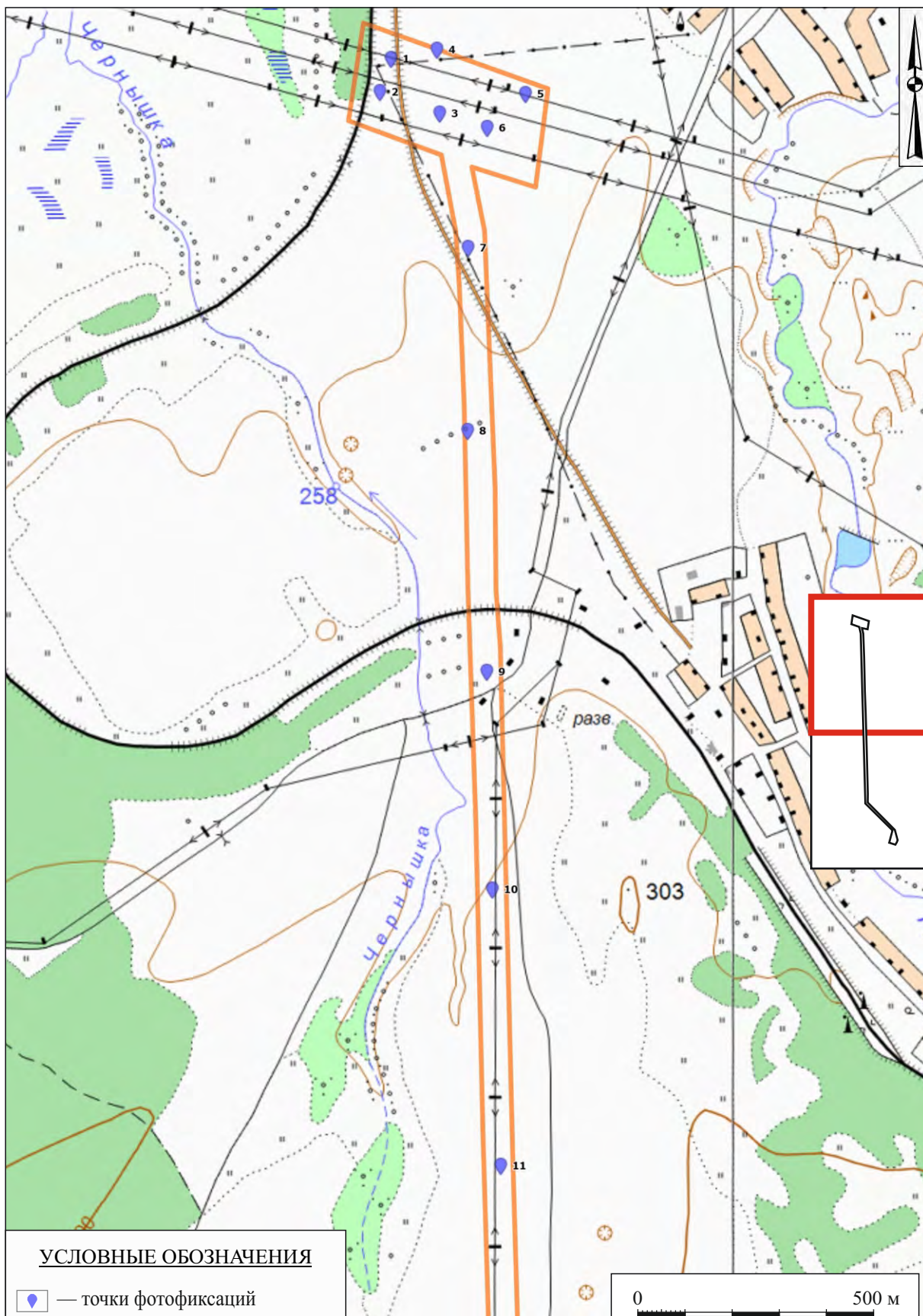


Рис. 13. Археологическое обследование земельного участка, подлежащего воздействию земляных, строительных, хозяйственных и иных работ для разработки раздела проектной документации по объекту «Строительство линии 110 кВ на тяговую подстанцию «Дуброво» Западно-Сибирской железной дороги» (Беловский муниципальный округ, Прокопьевский муниципальный округ, Кемеровская область – Кузбасс). Расположение точек фотофиксации на топографической карте. Лист 1.

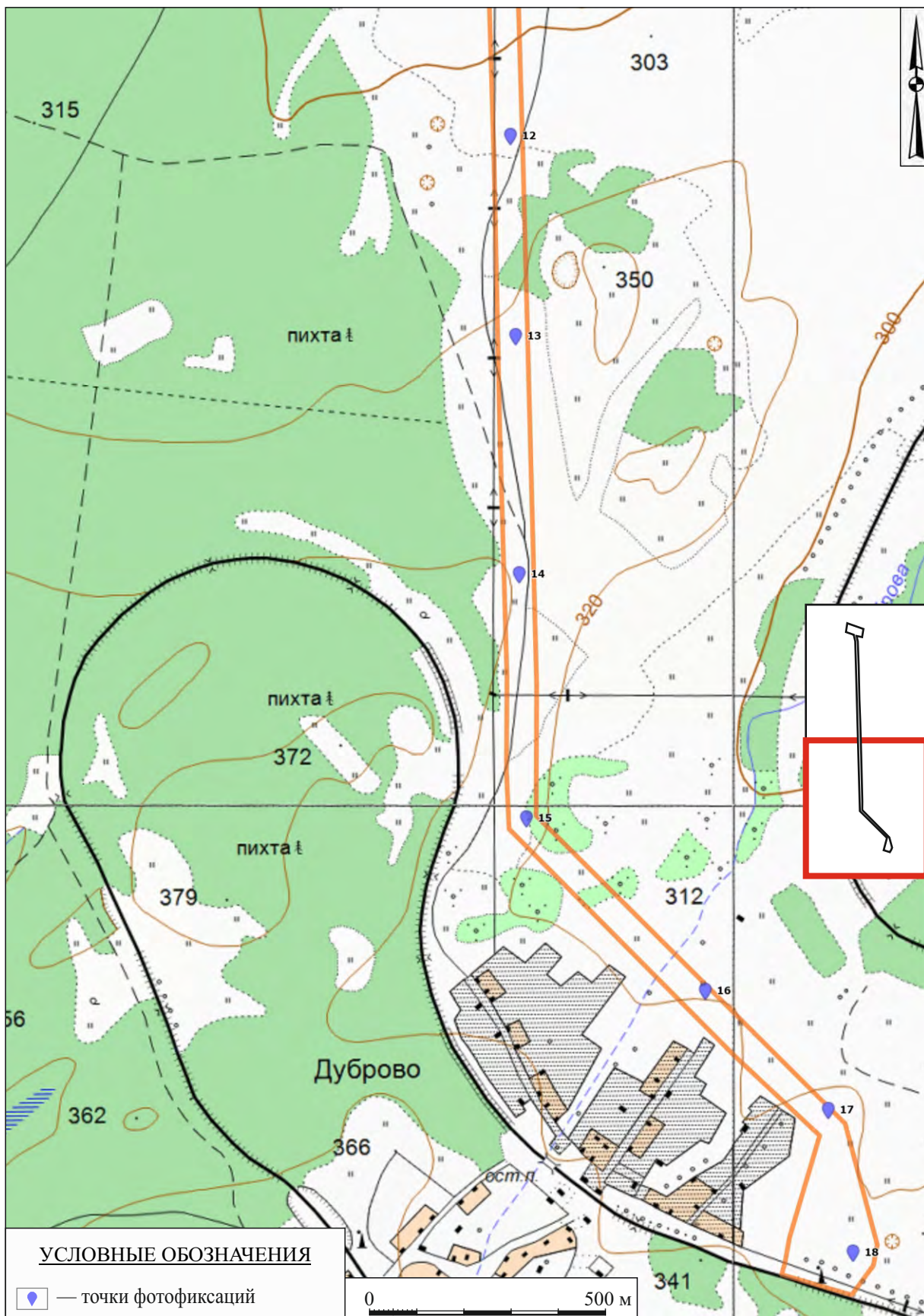


Рис. 14. Археологическое обследование земельного участка, подлежащего воздействию земляных, строительных, хозяйственных и иных работ для разработки раздела проектной документации по объекту «Строительство линии 110 кВ на тяговую подстанцию «Дуброво» Западно-Сибирской железной дороги» (Беловский муниципальный округ, Прокопьевский муниципальный округ, Кемеровский городской округ, посёлок Дуброво, Кемеровская область – Кузбасс). Расположение точек фотофиксации на топографической карте. Лист 2.



Рис. 15. Археологическое обследование земельного участка, подлежащего воздействию земляных, строительных, хозяйственных и иных работ для разработки раздела проектной документации по объекту «Строительство линии 110 кВ на тяговую подстанцию «Дуброво» Западно-Сибирской железной дороги» (Беловский муниципальный округ, Прокопьевский муниципальный округ, Кемеровская область – Кузбасс). Расположение археологических раскопок на спутниковом снимке геоинформационной системы Google Earth (снимок 19.06.2018 г.). Лист 1.



Рис. 16. Археологическое обследование земельного участка, подлежащего воздействию земляных, строительных, хозяйственных и иных работ для разработки раздела проектной документации по объекту «Строительство линии 110 кВ на тяговую подстанцию «Дуброво» Западно-Сибирской железной дороги» (Беловский муниципальный округ, Прокопьевский муниципальный округ, Кемеровская область – Кузбасс). Расположение археологических раскрытия на спутниковом снимке геоинформационной системы Google Earth (снимок 19.06.2018 г.). Лист 2.

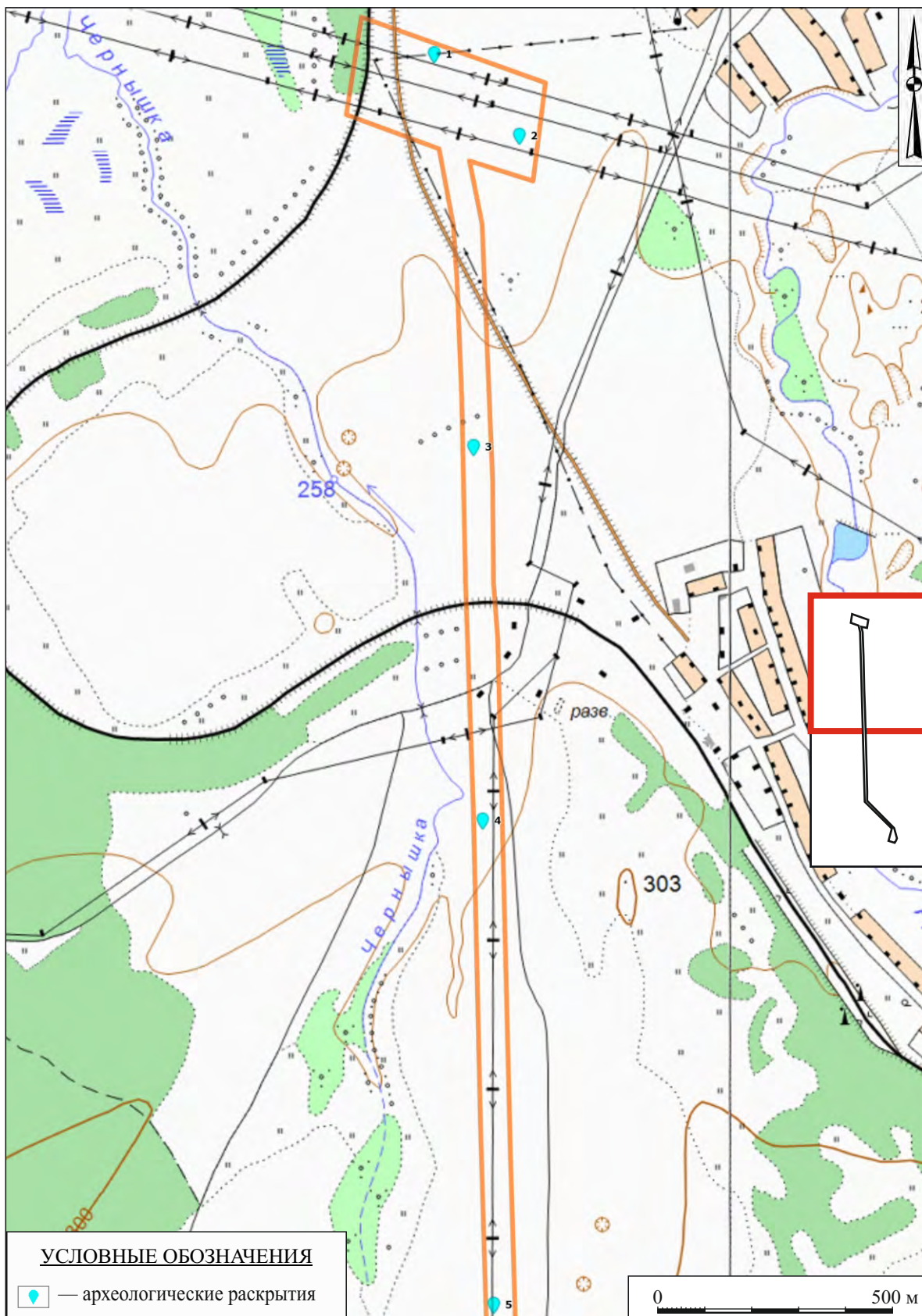


Рис. 17. Археологическое обследование земельного участка, подлежащего воздействию земляных, строительных, хозяйственных и иных работ для разработки раздела проектной документации по объекту «Строительство линии 110 кВ на тяговую подстанцию «Дуброво» Западно-Сибирской железной дороги» (Беловский муниципальный округ, Прокопьевский муниципальный округ, Кемеровская область – Кузбасс). Расположение археологических раскопок на топографической карте. Лист 1.

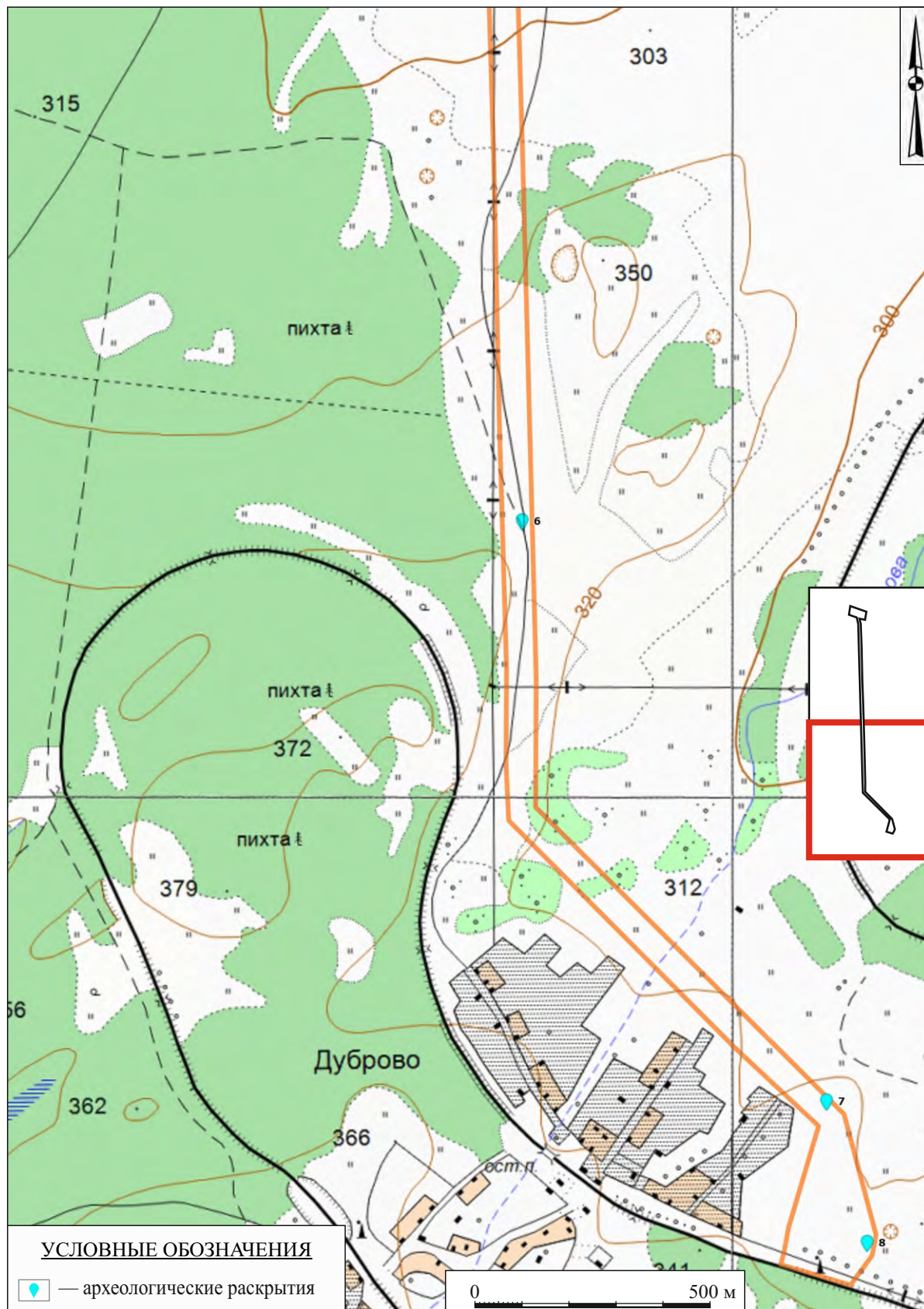


Рис. 18. Археологическое обследование земельного участка, подлежащего воздействию земляных, строительных, хозяйственных и иных работ для разработки раздела проектной документации по объекту «Строительство линии 110 кВ на тяговую подстанцию «Дуброво» Западно-Сибирской железной дороги» (Беловский муниципальный округ, Прокопьевский муниципальный округ, Кемеровская область – Кузбасс). Расположение археологических раскопок на топографической карте. Лист 2.



Рис. 19. Археологическое обследование земельного участка, подлежащего воздействию земляных, строительных, хозяйственных и иных работ для разработки раздела проектной документации по объекту «Строительство линии 110 кВ на тяговую подстанцию «Дуброво» Западно-Сибирской железной дороги» (Беловский муниципальный округ, Прокопьевский муниципальный округ, Кемеровская область – Кузбасс). Точка фотофиксации № 1: 1 – вид на север; 2 – вид на восток.



1



2

Рис. 20. Археологическое обследование земельного участка, подлежащего воздействию земляных, строительных, хозяйственных и иных работ для разработки раздела проектной документации по объекту «Строительство линии 110 кВ на тяговую подстанцию «Дуброво» Западно-Сибирской железной дороги» (Беловский муниципальный округ, Прокопьевский муниципальный округ, Кемеровский городской округ, посёлок Дуброво, Кемеровская область – Кузбасс). Точка фотофиксации № 1: 1 – вид на юг; 2 – вид на запад.





Рис. 21. Археологическое обследование земельного участка, подлежащего воздействию земляных, строительных, хозяйственных и иных работ для разработки раздела проектной документации по объекту «Строительство линии 110 кВ на тяговую подстанцию «Дуброво» Западно-Сибирской железной дороги» (Беловский муниципальный округ, Прокопьевский муниципальный округ, Кемеровский городской округ, посёлок Дуброво, Кемеровская область – Кузбасс). Точка фотофиксации № 2: 1 – вид на север; 2 – вид на восток.



1



2

Рис. 22. Археологическое обследование земельного участка, подлежащего воздействию земляных, строительных, хозяйственных и иных работ для разработки раздела проектной документации по объекту «Строительство линии 110 кВ на тяговую подстанцию «Дуброво» Западно-Сибирской железной дороги» (Беловский муниципальный округ, Прокопьевский муниципальный округ, Кемеровская область – Кузбасс). Точка фотофиксации № 2: 1 – вид на юг; 2 – вид на запад.



Рис. 23. Археологическое обследование земельного участка, подлежащего воздействию земляных, строительных, хозяйственных и иных работ для разработки раздела проектной документации по объекту «Строительство линии 110 кВ на тяговую подстанцию «Дуброво» Западно-Сибирской железной дороги» (Беловский муниципальный округ, Прокопьевский муниципальный округ, Кемеровский городской округ, посёлок Дуброво, Кемеровская область – Кузбасс). Точка фотофиксации № 3: 1 – вид на север; 2 – вид на восток.



Рис. 24. Археологическое обследование земельного участка, подлежащего воздействию земляных, строительных, хозяйственных и иных работ для разработки раздела проектной документации по объекту «Строительство линии 110 кВ на тяговую подстанцию «Дуброво» Западно-Сибирской железной дороги» (Беловский муниципальный округ, Прокопьевский муниципальный округ, Кемеровская область – Кузбасс). Точка фотофиксации № 3: 1 – вид на юг; 2 – вид на запад.



Рис. 25. Археологическое обследование земельного участка, подлежащего воздействию земляных, строительных, хозяйственных и иных работ для разработки раздела проектной документации по объекту «Строительство линии 110 кВ на тяговую подстанцию «Дуброво» Западно-Сибирской железной дороги» (Беловский муниципальный округ, Прокопьевский муниципальный округ, Кемеровский городской округ, посёлок Дуброво, Кемеровская область – Кузбасс). Точка фотофиксации № 4: 1 – вид на север; 2 – вид на восток.



Рис. 26. Археологическое обследование земельного участка, подлежащего воздействию земляных, строительных, хозяйственных и иных работ для разработки раздела проектной документации по объекту «Строительство линии 110 кВ на тяговую подстанцию «Дуброво» Западно-Сибирской железной дороги» (Беловский муниципальный округ, Прокопьевский муниципальный округ, Кемеровский городской округ, посёлок Дуброво, Кемеровская область – Кузбасс). Точка фотофиксации № 4: 1 – вид на юг; 2 – вид на запад.



Рис. 27. Археологическое обследование земельного участка, подлежащего воздействию земляных, строительных, хозяйственных и иных работ для разработки раздела проектной документации по объекту «Строительство линии 110 кВ на тяговую подстанцию «Дуброво» Западно-Сибирской железной дороги» (Беловский муниципальный округ, Прокопьевский муниципальный округ, Кемеровская область – Кузбасс). Точка фотофиксации № 5: 1 – вид на север; 2 – вид на восток.



1



2

Рис. 28. Археологическое обследование земельного участка, подлежащего воздействию земляных, строительных, хозяйственных и иных работ для разработки раздела проектной документации по объекту «Строительство линии 110 кВ на тяговую подстанцию «Дуброво» Западно-Сибирской железной дороги» (Беловский муниципальный округ, Прокопьевский муниципальный округ, Кемеровский городской округ, посёлок Дуброво, Кемеровская область – Кузбасс). Точка фотофиксации № 5: 1 – вид на юг; 2 – вид на запад.





Рис. 29. Археологическое обследование земельного участка, подлежащего воздействию земляных, строительных, хозяйственных и иных работ для разработки раздела проектной документации по объекту «Строительство линии 110 кВ на тяговую подстанцию «Дуброво» Западно-Сибирской железной дороги» (Беловский муниципальный округ, Прокопьевский муниципальный округ, Краснобродский городской округ, посёлок Дуброво, Кемеровская область – Кузбасс). Точка фотофиксации № 6: 1 – вид на север; 2 – вид на восток.



Рис. 30. Археологическое обследование земельного участка, подлежащего воздействию земляных, строительных, хозяйственных и иных работ для разработки раздела проектной документации по объекту «Строительство линии 110 кВ на тяговую подстанцию «Дуброво» Западно-Сибирской железной дороги» (Беловский муниципальный округ, Прокопьевский муниципальный округ, Кемеровская область – Кузбасс). Точка фотофиксации № 6: 1 – вид на юг; 2 – вид на запад.



1



2

Рис. 31. Археологическое обследование земельного участка, подлежащего воздействию земляных, строительных, хозяйственных и иных работ для разработки раздела проектной документации по объекту «Строительство линии 110 кВ на тяговую подстанцию «Дуброво» Западно-Сибирской железной дороги» (Беловский муниципальный округ, Прокопьевский муниципальный округ, Кемеровская область – Кузбасс). Точка фотофиксации № 7: 1 – вид на север; 2 – вид на восток.



Рис. 32. Археологическое обследование земельного участка, подлежащего воздействию земляных, строительных, хозяйственных и иных работ для разработки раздела проектной документации по объекту «Строительство линии 110 кВ на тяговую подстанцию «Дуброво» Западно-Сибирской железной дороги» (Беловский муниципальный округ, Прокопьевский муниципальный округ, Краснобродский городской округ, посёлок Дуброво, Кемеровская область – Кузбасс). Точка фотофиксации № 7: 1 – вид на юг; 2 – вид на запад.



1



2

Рис. 33. Археологическое обследование земельного участка, подлежащего воздействию земляных, строительных, хозяйственных и иных работ для разработки раздела проектной документации по объекту «Строительство линии 110 кВ на тяговую подстанцию «Дуброво» Западно-Сибирской железной дороги» (Беловский муниципальный округ, Прокопьевский муниципальный округ, Кемеровский городской округ, посёлок Дуброво, Кемеровская область – Кузбасс). Точка фотофиксации № 8: 1 – вид на север; 2 – вид на восток.



Рис. 34. Археологическое обследование земельного участка, подлежащего воздействию земляных, строительных, хозяйственных и иных работ для разработки раздела проектной документации по объекту «Строительство линии 110 кВ на тяговую подстанцию «Дуброво» Западно-Сибирской железной дороги» (Беловский муниципальный округ, Прокопьевский муниципальный округ, Кемеровский городской округ, посёлок Дуброво, Кемеровская область – Кузбасс). Точка фотофиксации № 8: 1 – вид на юг; 2 – вид на запад.



Рис. 35. Археологическое обследование земельного участка, подлежащего воздействию земляных, строительных, хозяйственных и иных работ для разработки раздела проектной документации по объекту «Строительство линии 110 кВ на тяговую подстанцию «Дуброво» Западно-Сибирской железной дороги» (Беловский муниципальный округ, Прокопьевский муниципальный округ, Кемеровский городской округ, Кемеровская область – Кузбасс). Точка фотофиксации № 9: 1 – вид на север; 2 – вид на восток.



Рис. 36. Археологическое обследование земельного участка, подлежащего воздействию земляных, строительных, хозяйственных и иных работ для разработки раздела проектной документации по объекту «Строительство линии 110 кВ на тяговую подстанцию «Дуброво» Западно-Сибирской железной дороги» (Беловский муниципальный округ, Прокопьевский муниципальный округ, Кемеровский городской округ, посёлок Дуброво, Кемеровская область – Кузбасс). Точка фотофиксации № 9: 1 – вид на юг; 2 – вид на запад.





Рис. 37. Археологическое обследование земельного участка, подлежащего воздействию земляных, строительных, хозяйственных и иных работ для разработки раздела проектной документации по объекту «Строительство линии 110 кВ на тяговую подстанцию «Дуброво» Западно-Сибирской железной дороги» (Беловский муниципальный округ, Прокопьевский муниципальный округ, Кемеровский городской округ, посёлок Дуброво, Кемеровская область – Кузбасс). Точка фотофиксации № 10: 1 – вид на север; 2 – вид на восток.



1



2

Рис. 38. Археологическое обследование земельного участка, подлежащего воздействию земляных, строительных, хозяйственных и иных работ для разработки раздела проектной документации по объекту «Строительство линии 110 кВ на тяговую подстанцию «Дуброво» Западно-Сибирской железной дороги» (Беловский муниципальный округ, Прокопьевский муниципальный округ, Кемеровская область – Кузбасс). Точка фотофиксации № 10: 1 – вид на юг; 2 – вид на запад.



1



2

Рис. 39. Археологическое обследование земельного участка, подлежащего воздействию земляных, строительных, хозяйственных и иных работ для разработки раздела проектной документации по объекту «Строительство линии 110 кВ на тяговую подстанцию «Дуброво» Западно-Сибирской железной дороги» (Беловский муниципальный округ, Прокопьевский муниципальный округ, Кемеровская область – Кузбасс). Точка фотофиксации № 11: 1 – вид на север; 2 – вид на восток.



Рис. 40. Археологическое обследование земельного участка, подлежащего воздействию земляных, строительных, хозяйственных и иных работ для разработки раздела проектной документации по объекту «Строительство линии 110 кВ на тяговую подстанцию «Дуброво» Западно-Сибирской железной дороги» (Беловский муниципальный округ, Прокопьевский муниципальный округ, Кемеровский городской округ, посёлок Дуброво, Кемеровская область – Кузбасс). Точка фотофиксации № 11: 1 – вид на юг; 2 – вид на запад.



Рис. 41. Археологическое обследование земельного участка, подлежащего воздействию земляных, строительных, хозяйственных и иных работ для разработки раздела проектной документации по объекту «Строительство линии 110 кВ на тяговую подстанцию «Дуброво» Западно-Сибирской железной дороги» (Беловский муниципальный округ, Прокопьевский муниципальный округ, Кемеровский городской округ, посёлок Дуброво, Кемеровская область – Кузбасс). Точка фотофиксации № 12: 1 – вид на север; 2 – вид на восток.



Рис. 42. Археологическое обследование земельного участка, подлежащего воздействию земляных, строительных, хозяйственных и иных работ для разработки раздела проектной документации по объекту «Строительство линии 110 кВ на тяговую подстанцию «Дуброво» Западно-Сибирской железной дороги» (Беловский муниципальный округ, Прокопьевский муниципальный округ, Кемеровский городской округ, посёлок Дуброво, Кемеровская область – Кузбасс). Точка фотофиксации № 12: 1 – вид на юг; 2 – вид на запад.



Рис. 43. Археологическое обследование земельного участка, подлежащего воздействию земляных, строительных, хозяйственных и иных работ для разработки раздела проектной документации по объекту «Строительство линии 110 кВ на тяговую подстанцию «Дуброво» Западно-Сибирской железной дороги» (Беловский муниципальный округ, Прокопьевский муниципальный округ, Кемеровский городской округ, посёлок Дуброво, Кемеровская область – Кузбасс). Точка фотофиксации № 13: 1 – вид на север; 2 – вид на восток.



Рис. 44. Археологическое обследование земельного участка, подлежащего воздействию земляных, строительных, хозяйственных и иных работ для разработки раздела проектной документации по объекту «Строительство линии 110 кВ на тяговую подстанцию «Дуброво» Западно-Сибирской железной дороги» (Беловский муниципальный округ, Прокопьевский муниципальный округ, Краснобродский городской округ, посёлок Дуброво, Кемеровская область – Кузбасс). Точка фотофиксации № 13: 1 – вид на юг; 2 – вид на запад.





Рис. 45. Археологическое обследование земельного участка, подлежащего воздействию земляных, строительных, хозяйственных и иных работ для разработки раздела проектной документации по объекту «Строительство линии 110 кВ на тяговую подстанцию «Дуброво» Западно-Сибирской железной дороги» (Беловский муниципальный округ, Прокопьевский муниципальный округ, Кемеровская область – Кузбасс). Точка фотофиксации № 14: 1 – вид на север; 2 – вид на восток.



Рис. 46. Археологическое обследование земельного участка, подлежащего воздействию земляных, строительных, хозяйственных и иных работ для разработки раздела проектной документации по объекту «Строительство линии 110 кВ на тяговую подстанцию «Дуброво» Западно-Сибирской железной дороги» (Беловский муниципальный округ, Прокопьевский муниципальный округ, Кемеровский городской округ, посёлок Дуброво, Кемеровская область – Кузбасс). Точка фотофиксации № 14: 1 – вид на юг; 2 – вид на запад.



Рис. 47. Археологическое обследование земельного участка, подлежащего воздействию земляных, строительных, хозяйственных и иных работ для разработки раздела проектной документации по объекту «Строительство линии 110 кВ на тяговую подстанцию «Дуброво» Западно-Сибирской железной дороги» (Беловский муниципальный округ, Прокопьевский муниципальный округ, Кемеровский городской округ, посёлок Дуброво, Кемеровская область – Кузбасс). Точка фотофиксации № 15: 1 – вид на север; 2 – вид на восток.



1



2

Рис. 48. Археологическое обследование земельного участка, подлежащего воздействию земляных, строительных, хозяйственных и иных работ для разработки раздела проектной документации по объекту «Строительство линии 110 кВ на тяговую подстанцию «Дуброво» Западно-Сибирской железной дороги» (Беловский муниципальный округ, Прокопьевский муниципальный округ, Кемеровская область – Кузбасс). Точка фотофиксации № 15: 1 – вид на юг; 2 – вид на запад.



Рис. 49. Археологическое обследование земельного участка, подлежащего воздействию земляных, строительных, хозяйственных и иных работ для разработки раздела проектной документации по объекту «Строительство линии 110 кВ на тяговую подстанцию «Дуброво» Западно-Сибирской железной дороги» (Беловский муниципальный округ, Прокопьевский муниципальный округ, Кемеровский городской округ, посёлок Дуброво, Кемеровская область – Кузбасс). Точка фотофиксации № 16: 1 – вид на север; 2 – вид на восток.



Рис. 50. Археологическое обследование земельного участка, подлежащего воздействию земляных, строительных, хозяйственных и иных работ для разработки раздела проектной документации по объекту «Строительство линии 110 кВ на тяговую подстанцию «Дуброво» Западно-Сибирской железной дороги» (Беловский муниципальный округ, Прокопьевский муниципальный округ, Кемеровский городской округ, посёлок Дуброво, Кемеровская область – Кузбасс). Точка фотофиксации № 16: 1 – вид на юг; 2 – вид на запад.



Рис. 51. Археологическое обследование земельного участка, подлежащего воздействию земляных, строительных, хозяйственных и иных работ для разработки раздела проектной документации по объекту «Строительство линии 110 кВ на тяговую подстанцию «Дуброво» Западно-Сибирской железной дороги» (Беловский муниципальный округ, Прокопьевский муниципальный округ, Кемеровский городской округ, посёлок Дуброво, Кемеровская область – Кузбасс). Точка фотофиксации № 17: 1 – вид на север; 2 – вид на восток.



Рис. 52. Археологическое обследование земельного участка, подлежащего воздействию земляных, строительных, хозяйственных и иных работ для разработки раздела проектной документации по объекту «Строительство линии 110 кВ на тяговую подстанцию «Дуброво» Западно-Сибирской железной дороги» (Беловский муниципальный округ, Прокопьевский муниципальный округ, Кемеровский городской округ, посёлок Дуброво, Кемеровская область – Кузбасс). Точка фотофиксации № 17: 1 – вид на юг; 2 – вид на запад.





1

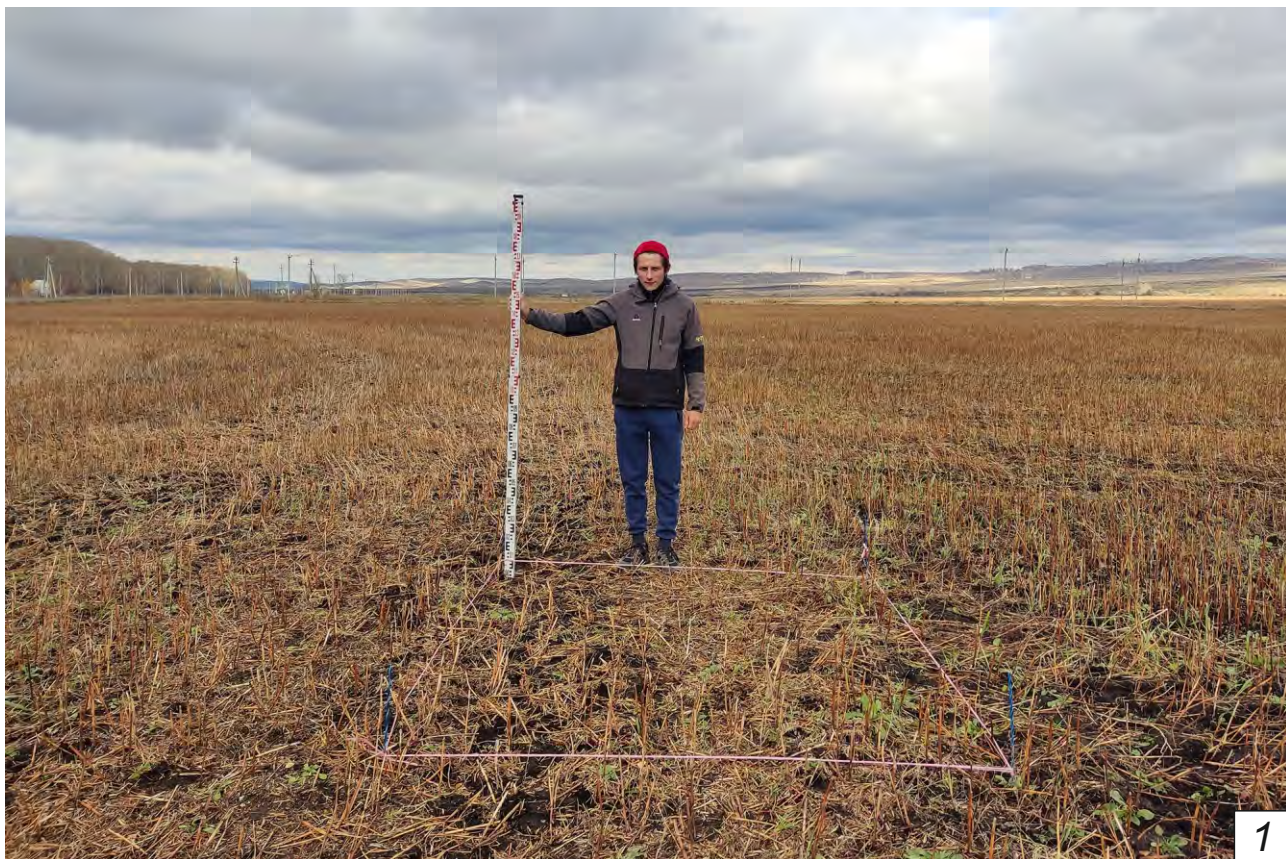


2

Рис. 53. Археологическое обследование земельного участка, подлежащего воздействию земляных, строительных, хозяйственных и иных работ для разработки раздела проектной документации по объекту «Строительство линии 110 кВ на тяговую подстанцию «Дуброво» Западно-Сибирской железной дороги» (Беловский муниципальный округ, Прокопьевский муниципальный округ, Кемеровская область – Кузбасс). Точка фотофиксации № 18: 1 – вид на север; 2 – вид на восток.



Рис. 54. Археологическое обследование земельного участка, подлежащего воздействию земляных, строительных, хозяйственных и иных работ для разработки раздела проектной документации по объекту «Строительство линии 110 кВ на тяговую подстанцию «Дуброво» Западно-Сибирской железной дороги» (Беловский муниципальный округ, Прокопьевский муниципальный округ, Кемеровский городской округ, посёлок Дуброво, Кемеровская область – Кузбасс). Точка фотофиксации № 18: 1 – вид на юг; 2 – вид на запад.



1

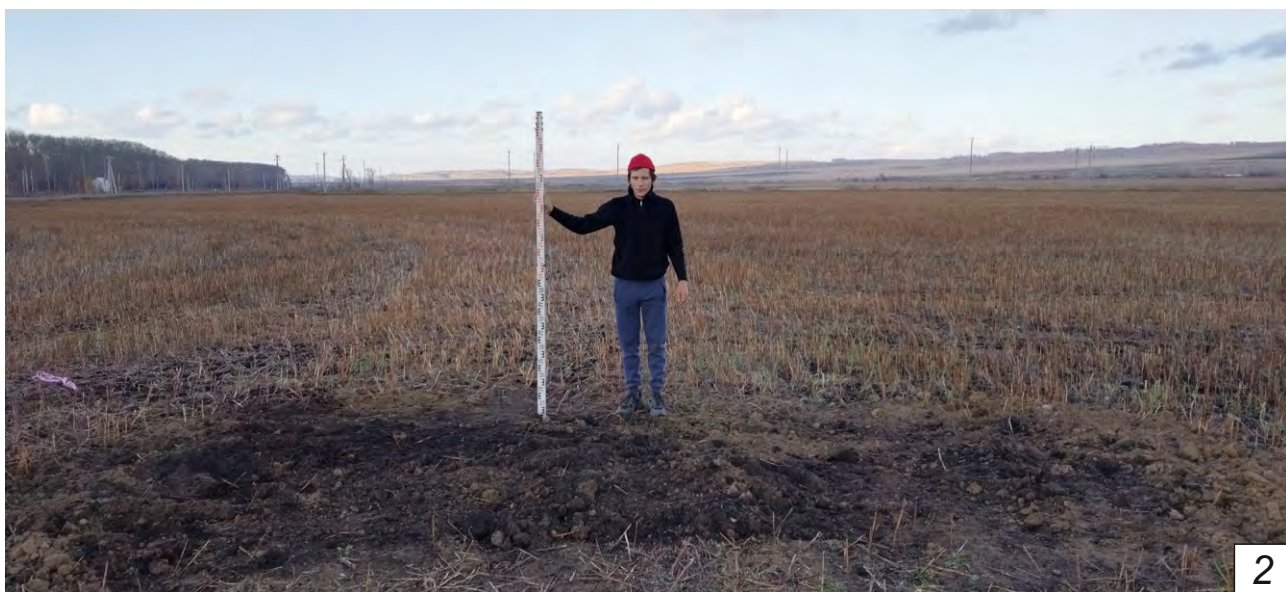


2

Рис. 55. Археологическое обследование земельного участка, подлежащего воздействию земляных, строительных, хозяйственных и иных работ для разработки раздела проектной документации по объекту «Строительство линии 110 кВ на тяговую подстанцию «Дуброво» Западно-Сибирской железной дороги» (Беловский муниципальный округ, Прокопьевский муниципальный округ, Кемеровская область – Кузбасс). Шурф № 1: 1 – разметка; 2 – после выборки. Везде вид на север.



1



2

Рис. 56. Археологическое обследование земельного участка, подлежащего воздействию земляных, строительных, хозяйственных и иных работ для разработки раздела проектной документации по объекту «Строительство линии 110 кВ на тяговую подстанцию «Дуброво» Западно-Сибирской железной дороги» (Беловский муниципальный округ, Прокопьевский муниципальный округ, Кемеровский городской округ, посёлок Дуброво, Кемеровская область – Кузбасс). Шурф № 1: 1 – северная стенка; 2 – после рекультивации. Везде вид на север.



1



2

Рис. 57. Археологическое обследование земельного участка, подлежащего воздействию земляных, строительных, хозяйственных и иных работ для разработки раздела проектной документации по объекту «Строительство линии 110 кВ на тяговую подстанцию «Дуброво» Западно-Сибирской железной дороги» (Беловский муниципальный округ, Прокопьевский муниципальный округ, Краснобродский городской округ, посёлок Дуброво, Кемеровская область – Кузбасс). Шурф № 2: 1 – разметка; 2 – после выборки. Везде вид на север.

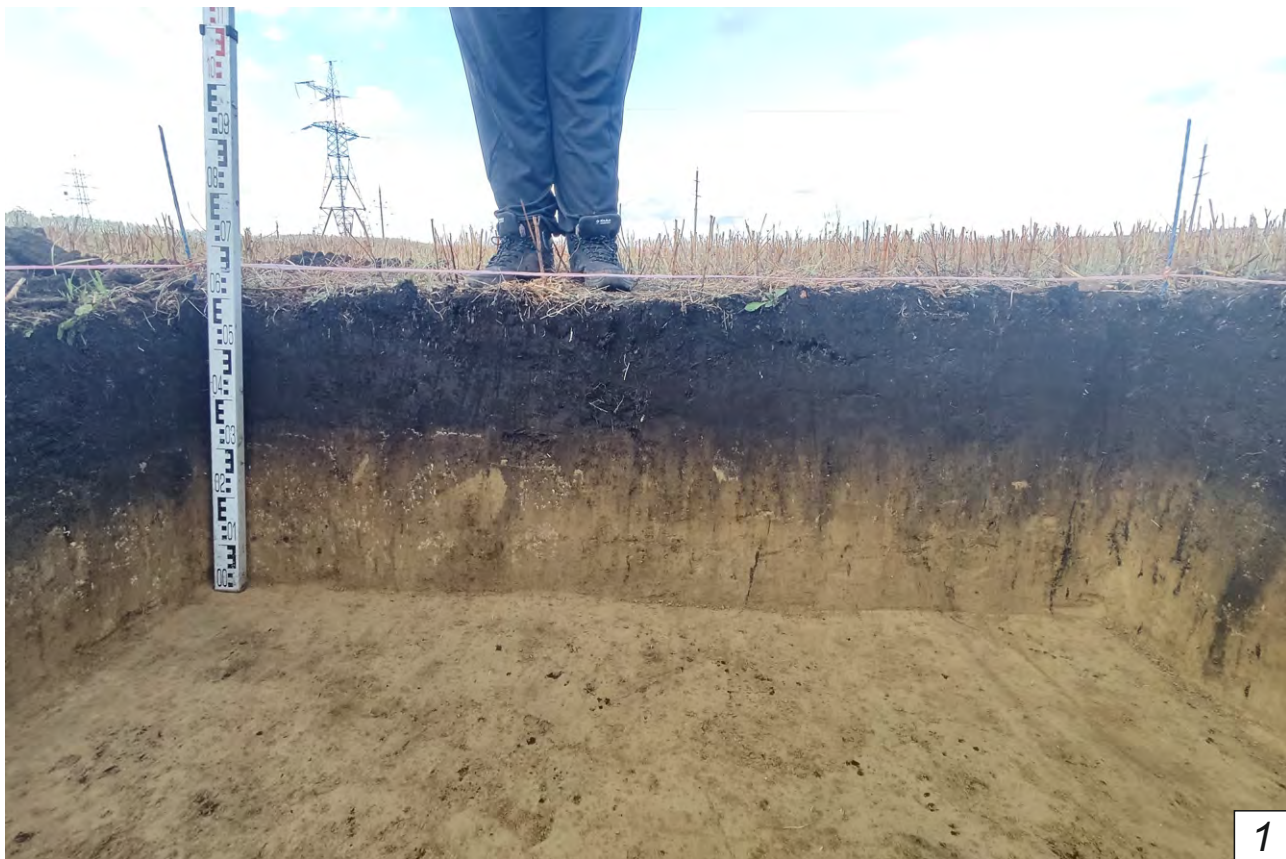


Рис. 58. Археологическое обследование земельного участка, подлежащего воздействию земляных, строительных, хозяйственных и иных работ для разработки раздела проектной документации по объекту «Строительство линии 110 кВ на тяговую подстанцию «Дуброво» Западно-Сибирской железной дороги» (Беловский муниципальный округ, Прокопьевский муниципальный округ, Краснобродский городской округ, посёлок Дуброво, Кемеровская область – Кузбасс). Шурф № 2: 1 – северная стенка; 2 – после рекультивации. Везде вид на север.



1



2

Рис. 59. Археологическое обследование земельного участка, подлежащего воздействию земляных, строительных, хозяйственных и иных работ для разработки раздела проектной документации по объекту «Строительство линии 110 кВ на тяговую подстанцию «Дуброво» Западно-Сибирской железной дороги» (Беловский муниципальный округ, Прокопьевский муниципальный округ, Кемеровский городской округ, посёлок Дуброво, Кемеровская область – Кузбасс). Шурф № 3: 1 – разметка; 2 – после выборки. Везде вид на север.



1



2

Рис. 60. Археологическое обследование земельного участка, подлежащего воздействию земляных, строительных, хозяйственных и иных работ для разработки раздела проектной документации по объекту «Строительство линии 110 кВ на тяговую подстанцию «Дуброво» Западно-Сибирской железной дороги» (Беловский муниципальный округ, Прокопьевский муниципальный округ, Краснобродский городской округ, посёлок Дуброво, Кемеровская область – Кузбасс). Шурф № 3: 1 – северная стенка; 2 – после рекультивации. Везде вид на север.





1



2

Рис. 61. Археологическое обследование земельного участка, подлежащего воздействию земляных, строительных, хозяйственных и иных работ для разработки раздела проектной документации по объекту «Строительство линии 110 кВ на тяговую подстанцию «Дуброво» Западно-Сибирской железной дороги» (Беловский муниципальный округ, Прокопьевский муниципальный округ, Кемеровский городской округ, посёлок Дуброво, Кемеровская область – Кузбасс). Шурф № 4: 1 – разметка; 2 – после выборки. Везде вид на север.



Рис. 62. Археологическое обследование земельного участка, подлежащего воздействию земляных, строительных, хозяйственных и иных работ для разработки раздела проектной документации по объекту «Строительство линии 110 кВ на тяговую подстанцию «Дуброво» Западно-Сибирской железной дороги» (Беловский муниципальный округ, Прокопьевский муниципальный округ, Кемеровский городской округ, посёлок Дуброво, Кемеровская область – Кузбасс). Шурф № 4: 1 – северная стенка; 2 – после рекультивации. Везде вид на север.



1



2

Рис. 63. Археологическое обследование земельного участка, подлежащего воздействию земляных, строительных, хозяйственных и иных работ для разработки раздела проектной документации по объекту «Строительство линии 110 кВ на тяговую подстанцию «Дуброво» Западно-Сибирской железной дороги» (Беловский муниципальный округ, Прокопьевский муниципальный округ, Кемеровский городской округ, посёлок Дуброво, Кемеровская область – Кузбасс). Шурф № 5: 1 – разметка; 2 – после выборки. Везде вид на юг.



1



2

Рис. 64. Археологическое обследование земельного участка, подлежащего воздействию земляных, строительных, хозяйственных и иных работ для разработки раздела проектной документации по объекту «Строительство линии 110 кВ на тяговую подстанцию «Дуброво» Западно-Сибирской железной дороги» (Беловский муниципальный округ, Прокопьевский муниципальный округ, Кемеровский городской округ, посёлок Дуброво, Кемеровская область – Кузбасс). Шурф № 5: 1 – северная стенка; 2 – после рекультивации. Везде вид на юг.



1



2

Рис. 65. Археологическое обследование земельного участка, подлежащего воздействию земляных, строительных, хозяйственных и иных работ для разработки раздела проектной документации по объекту «Строительство линии 110 кВ на тяговую подстанцию «Дуброво» Западно-Сибирской железной дороги» (Беловский муниципальный округ, Прокопьевский муниципальный округ, Кемеровский городской округ, посёлок Дуброво, Кемеровская область – Кузбасс). Шурф № 6: 1 – разметка; 2 – после выборки. Везде вид на север.



1



2

Рис. 66. Археологическое обследование земельного участка, подлежащего воздействию земляных, строительных, хозяйственных и иных работ для разработки раздела проектной документации по объекту «Строительство линии 110 кВ на тяговую подстанцию «Дуброво» Западно-Сибирской железной дороги» (Беловский муниципальный округ, Прокопьевский муниципальный округ, Кемеровский городской округ, посёлок Дуброво, Кемеровская область – Кузбасс). Шурф № 6: 1 – северная стенка; 2 – после рекультивации. Везде вид на север.



Рис. 67. Археологическое обследование земельного участка, подлежащего воздействию земляных, строительных, хозяйственных и иных работ для разработки раздела проектной документации по объекту «Строительство линии 110 кВ на тяговую подстанцию «Дуброво» Западно-Сибирской железной дороги» (Беловский муниципальный округ, Прокопьевский муниципальный округ, Кемеровский городской округ, посёлок Дуброво, Кемеровская область – Кузбасс). Шурф № 7: 1 – разметка; 2 – после выборки. Везде вид на север.



1



2

Рис. 68. Археологическое обследование земельного участка, подлежащего воздействию земляных, строительных, хозяйственных и иных работ для разработки раздела проектной документации по объекту «Строительство линии 110 кВ на тяговую подстанцию «Дуброво» Западно-Сибирской железной дороги» (Беловский муниципальный округ, Прокопьевский муниципальный округ, Кемеровский городской округ, посёлок Дуброво, Кемеровская область – Кузбасс). Шурф № 7: 1 – северная стенка; 2 – после рекультивации. Везде вид на север.





1



2

Рис. 69. Археологическое обследование земельного участка, подлежащего воздействию земляных, строительных, хозяйственных и иных работ для разработки раздела проектной документации по объекту «Строительство линии 110 кВ на тяговую подстанцию «Дуброво» Западно-Сибирской железной дороги» (Беловский муниципальный округ, Прокопьевский муниципальный округ, Кемеровская область – Кузбасс). Шурф № 8: 1 – разметка; 2 – после выборки. Везде вид на север.



Рис. 70. Археологическое обследование земельного участка, подлежащего воздействию земляных, строительных, хозяйственных и иных работ для разработки раздела проектной документации по объекту «Строительство линии 110 кВ на тяговую подстанцию «Дуброво» Западно-Сибирской железной дороги» (Беловский муниципальный округ, Прокопьевский муниципальный округ, Краснобродский городской округ, посёлок Дуброво, Кемеровская область – Кузбасс). Шурф № 8: 1 – северная стенка; 2 – после рекультивации. Везде вид на север.

Каталог координат точек фотофиксации и мест археологических раскритий археологической разведки по объекту «Строительство линии 110 кВ на тяговую подстанцию «Дуброво» Западно-Сибирской железной дороги» (Беловский муниципальный округ, Прокопьевский муниципальный округ, Краснобродский городской округ, посёлок Дуброво, Кемеровская область – Кузбасс). Система координат WGS-84.

N п/п	Широта/Долгота (WGS-84)	
	Сев. широта	Вост. долгота
<b>Точки фотофиксации</b>		
<b>1</b>	54°12'24.61"	86°14'17.69"
<b>2</b>	54°12'22.35"	86°14'16.40"
<b>3</b>	54°12'20.87"	86°14'23.42"
<b>4</b>	54°12'25.25"	86°14'23.07"
<b>5</b>	54°12'22.20"	86°14'33.50"
<b>6</b>	54°12'19.88"	86°14'29.00"
<b>7</b>	54°12'11.64"	86°14'26.76"
<b>8</b>	54°11'59.05"	86°14'26.69"
<b>9</b>	54°11'42.49"	86°14'28.91"
<b>10</b>	54°11'27.52"	86°14'29.59"
<b>11</b>	54°11'8.54"	86°14'30.56"
<b>12</b>	54°10'47.40"	86°14'31.66"
<b>13</b>	54°10'33.66"	86°14'32.28"
<b>14</b>	54°10'17.31"	86°14'32.67"
<b>15</b>	54°10'0.58"	86°14'33.54"
<b>16</b>	54° 9'48.73"	86°14'54.51"
<b>17</b>	54° 9'40.55"	86°15'8.96"
<b>18</b>	54° 9'30.74"	86°15'11.86"
<b>Археологические раскрития</b>		
<b>Шурф № 1</b>	54°12'24.50"	86°14'22.96"
<b>Шурф № 2</b>	54°12'18.89"	86°14'33.02"
<b>Шурф № 3</b>	54°11'57.48"	86°14'27.61"
<b>Шурф № 4</b>	54°11'31.74"	86°14'28.72"
<b>Шурф № 5</b>	54°10'58.38"	86°14'29.99"

<b>Шурф № 6</b>	54°10'20.45"	86°14'33.10"
<b>Шурф № 7</b>	54° 9'40.50"	86°15'8.86"
<b>Шурф № 8</b>	54° 9'30.78"	86°15'13.64"



Министерство культуры Российской Федерации

# ОТКРЫТЫЙ ЛИСТ

№ 4217-2023

Настоящий открытый лист выдан:

Плацу Ивану Андреевичупаспорт 3211 № 117266

(серия номер паспорта)

на право проведения археологических полевых работ  
на земельных участках под объект «Строительство линии 110 кВ на тяговую подстанцию «Дуброво» Западно-Сибирской железной дороги» в Беловском м.о., Прокопьевском м.о., Краснобродском г.о. Кемеровской области – Кузбасса.

(место проведения археологических полевых работ)

На основании открытого листа

Плац Иван Андреевич

(Ф.И.О)

имеет право производить следующие археологические полевые работы:  
*археологические разведки с осуществлением локальных земляных работ на указанной территории в целях выявления объектов археологического наследия, уточнения сведений о них и планирования мероприятий по обеспечению их сохранности.*

Передоверие права на проведение археологических полевых работ по данному открытому листу другому лицу запрещается.

Срок действия открытого листа: с 20 сентября 2023 г. по 24 августа 2024 г.Дата принятия решения о предоставлении открытого листа: 20 сентября 2023 г.Первый заместитель Министра

(должность)

Дата 20 сентября 2023 г.С.Г.Обрывалин

(подпись)

(Ф.И.О.)

М.П.