

АКТ №44/2020

ГОСУДАРСТВЕННОЙ ИСТОРИКО-КУЛЬТУРНОЙ ЭКСПЕРТИЗЫ

земельного участка, подлежащего воздействию земельных, строительных, хозяйственных и иных работ для разработки раздела проектной документации по титулу «Трубопровод подачи осветленной воды с ЦОС на ОФ ш. им. Кирова АО «СУЭК-Кузбасс» в Ленинск-Кузнецком городском округе Кемеровской области – Кузбасса.

Настоящий Акт государственной историко-культурной экспертизы (далее – экспертиза) составлен в соответствии с Федеральным законом от 25 июня 2002 г. №73-ФЗ «Об объектах культурного наследия (памятниках истории и культуры) народов Российской Федерации, Положением о государственной историко-культурной экспертизе, утвержденном Постановлением Правительства Российской Федерации от 15 июля 2009 г. № 569.

Дата начала проведения экспертизы: «21» октября 2020 г.
Дата окончания экспертизы: «21» декабря 2020 г.
Место проведения экспертизы: город Кемерово

Заказчик экспертизы: общество с ограниченной ответственностью "Сибирский научно-исследовательский институт углеобогащения" (ООО "Сибниинуглеобогащение")

Сведения об эксперте:

Полное и сокращенное наименование организации	Федеральное государственное бюджетное научное учреждение «Федеральный исследовательский центр угля и углехимии Сибирского отделения Российской академии наук» (ФИЦ УУХ СО РАН)
Организационно-правовая форма	Федеральное государственное бюджетное научное учреждение
Место нахождения	650000, Кемеровская область, г. Кемерово, пр-кт Советский, 18
ИНН	4207002065

Список аттестованных МК РФ экспертов по проведению государственной историко-культурной экспертизы из числа сотрудников ФИЦ УУХ СО РАН:

Фамилия, имя, отчество	Герман Павел Викторович
Образование	высшее
Специальность	историк
Ученая степень	кандидат исторических наук
Стаж работы	17 лет

Место работы и должность	ФИЦ УУХ СО РАН, старший научный сотрудник
Реквизиты аттестации Министерства культуры РФ	Приказ Минкультуры РФ №1772 от 11.10.2018 «Об утверждении статуса аттестованного эксперта по проведению государственной историко-культурной экспертизы»
Объекты экспертизы, на которые был аттестован эксперт	<ul style="list-style-type: none"> - выявленные объекты культурного наследия в целях обоснования целесообразности включения данных объектов в реестр; - земли, подлежащие воздействию земляных, строительных, мелиоративных, хозяйственных работ, предусмотренных статьей 25 Лесного кодекса Российской Федерации работ по использованию лесов (за исключением работ, указанных в пунктах 3, 4 и 7 части 1 статьи 25 Лесного кодекса Российской Федерации) и иных работ, в случае, если указанные земли расположены в границах территорий, утвержденных в соответствии с пунктом 34.2 пункта 1 статьи 9 настоящего Федерального закона; - документы, обосновывающие включение объектов культурного наследия в реестр; - документы, обосновывающие исключение объектов культурного наследия из реестра; - документация, за исключением научных отчетов о выполненных археологических полевых работах, содержащая результаты исследований, в соответствии с которыми определяется наличие или отсутствие объектов, обладающих признаками объекта культурного наследия, на земельных участках, подлежащих воздействию земляных, строительных, мелиоративных, хозяйственных работ, указанных в настоящей статье работ по использованию лесов и иных работ.
Фамилия, имя, отчество	Марочкин Алексей Геннадьевич
Образование	высшее
Специальность	историк
Ученая степень	кандидат исторических наук
Стаж работы	16 лет
Место работы и должность	ФИЦ УУХ СО РАН, старший научный сотрудник
Реквизиты аттестации Министерства культуры РФ	Приказ Минкультуры РФ №1998 от 19.11.2018 «Об утверждении статуса аттестованного эксперта по проведению государственной историко-культурной экспертизы»
Объекты экспертизы, на которые был аттестован эксперт	<ul style="list-style-type: none"> - выявленные объекты культурного наследия в целях обоснования целесообразности включения данных объектов в реестр; - земли, подлежащие воздействию земляных, строительных, мелиоративных, хозяйственных работ, предусмотренных статьей 25 Лесного кодекса Российской Федерации работ по использованию лесов (за исключением работ, указанных в пунктах 3, 4 и 7 части 1 статьи 25 Лесного кодекса Российской Федерации) и иных работ, в случае, если указанные земли расположены в границах территорий, утвержденных в соответствии с пунктом 34.2 пункта 1 статьи 9 настоящего Федерального закона; - документы, обосновывающие включение объектов культурного наследия в реестр; - документы, обосновывающие исключение объектов культурного наследия из реестра; - документация или разделы документации, обосновывающие меры по обеспечению сохранности объекта культурного наследия, включенного в реестр, выявленного объекта культурного наследия либо объекта, обладающего признаками объекта культурного наследия, при проведении земляных, мелиоративных, хозяйственных работ, указанных в настоящей статье работ по использованию лесов и иных работ в границах территории объекта культурного наследия либо на земельном участке, непосредственно связанном с земельным участком в границах территории объекта культурного наследия; - документация, за исключением научных отчетов о выполненных

	археологических полевых работах, содержащая результаты исследований, в соответствии с которыми определяется наличие или отсутствие объектов, обладающих признаками объекта культурного наследия, на земельных участках, подлежащих воздействию земляных, строительных, мелиоративных, хозяйственных работ, указанных в настоящей статье работ по использованию лесов и иных работ.
Фамилия, имя, отчество	Рыбаков Дмитрий Юрьевич
Образование	высшее
Специальность	историк
Ученая степень	кандидат исторических наук
Стаж работы	15 лет
Место работы и должность	ФИЦ УУХ СО РАН, инженер
Реквизиты аттестации Министерства культуры РФ	Приказ Минкультуры РФ № 961 от 20.06.2018 «Об утверждении статуса аттестованного эксперта по проведению государственной историко-культурной экспертизы»
Объекты экспертизы, на которые был аттестован эксперт	<ul style="list-style-type: none"> - выявленные объекты культурного наследия в целях обоснования целесообразности включения данных объектов в реестр; - документы, обосновывающие включение объектов культурного наследия в реестр; - документы, обосновывающие исключение объектов культурного наследия из реестра; - земли, подлежащие воздействию земляных, строительных, мелиоративных, хозяйственных работ, предусмотренных статьей 25 Лесного кодекса Российской Федерации работ по использованию лесов (за исключением работ, указанных в пунктах 3, 4 и 7 части 1 статьи 25 Лесного кодекса Российской Федерации) и иных работ, в случае, если орган охраны объектов культурного наследия не имеет данных об отсутствии на указанных землях объектов культурного наследия, включенных в реестр, выявленных объектов культурного наследия либо объектов, обладающих признаками объекта культурного наследия. - документация или разделы документации, обосновывающие меры по обеспечению сохранности объекта культурного наследия, включенного в реестр, выявленного объекта культурного наследия либо объекта, обладающего признаками объекта культурного наследия, при проведении земляных, мелиоративных, хозяйственных работ, указанных в настоящей статье работ по использованию лесов и иных работ в границах территории объекта культурного наследия либо на земельном участке, непосредственно связанном с земельным участком в границах территории объекта культурного наследия; - документация, за исключением научных отчетов о выполненных археологических полевых работах, содержащая результаты исследований, в соответствии с которыми определяется наличие или отсутствие объектов, обладающих признаками объекта культурного наследия, на земельных участках, подлежащих воздействию земляных, строительных, мелиоративных, хозяйственных работ, работ по использованию лесов и иных работ.

Каждый эксперт признает свою ответственность за соблюдение принципов проведения государственной историко-культурной экспертизы, установленных ст. 29 Федерального закона № 73-ФЗ от 25 июня 2002 года «Об объектах культурного наследия (памятниках истории и культуры) народов Российской Федерации», Положением «О

государственной историко-культурной экспертизе», утвержденным постановлением Правительства Российской Федерации от 15 июля 2009 г. № 569, и за достоверность сведений, изложенных в заключении.

Отношения к заказчику

Эксперт:

- не имеет родственных связей с заказчиком (его должностными лицами, работниками);
- не состоит в трудовых отношениях с заказчиком;
- не имеет долговых или иных имущественных обязательств перед заказчиком, а заказчик (его должностное лицо или работник) не имеет долговые или иные имущественные обязательства перед экспертом;
- не владеет ценными бумагами, акциями (долями участия, паями в уставных капиталах) заказчика;
- не заинтересован в результатах исследований и решений, вытекающих из настоящего экспертного заключения, с целью получения выгоды в виде денег, ценностей, иного имущества, услуг имущественного характера или имущественных прав для себя или третьих лиц.

Цель и объект экспертизы

Цель экспертизы: определение наличия или отсутствия объектов культурного наследия, включенных в реестр, выявленных объектов культурного наследия либо объектов, обладающих признаками объектов культурного наследия на земельных участках, землях лесного фонда либо в границах водных объектов или их частей, подлежащие воздействию земельных, строительных, хозяйственных и иных работ для разработки раздела проектной документации по титулу «Трубопровод подачи осветленной воды с ЦОС на ОФ ш. им. Кирова АО «СУЭК-Кузбасс» в Ленинск-Кузнецком городском округе Кемеровской области – Кузбасса.

Объект экспертизы: земли, подлежащие воздействию земельных, строительных, хозяйственных и иных работ для разработки раздела проектной документации по титулу «Трубопровод подачи осветленной воды с ЦОС на ОФ ш. им. Кирова АО «СУЭК-Кузбасс» в Ленинск-Кузнецком городском округе Кемеровской области – Кузбасса.

Перечень документов, представленных Заказчиком

1. Письмо Комитета по охране объектов культурного наследия Кузбасса № 02/1554 от 28.07.2020 г. об отсутствии сведений о наличии на земельном участке для разработки раздела проектной документации по титулу «Трубопровод подачи осветленной воды с ЦОС на ОФ ш. им. Кирова АО «СУЭК-Кузбасс» в Ленинск-Кузнецком городском округе Кемеровской области – Кузбасса выявленных объектов культурного наследия либо объектов, обладающих признаками объекта культурного наследия (в том числе археологического). Электронная копия на 2 листах (Прил. 1).

2. Каталог координат поворотных точек земельного участка, подлежащего воздействию земельных, строительных, хозяйственных и иных работ для разработки раздела проектной документации по титулу «Трубопровод подачи осветленной воды с ЦОС на ОФ ш. им. Кирова АО «СУЭК-Кузбасс» в Ленинск-Кузнецком городском округе Кемеровской области. Электронная копия на 4 листах (Прил. 2).

Сведения об обстоятельствах, повлиявших на процесс проведения и результаты экспертизы

Обстоятельства, повлиявшие на процесс проведения и результаты экспертизы, отсутствуют.

Сведения о проведенных исследованиях

В процессе государственной историко-культурной экспертизы:

- выполнен анализ документации, представленной Заказчиком (Прил. 1-2);
- выполнен анализ соответствия координатных привязок, представленных в документации Заказчика (Прил. 2);
- проведены историко-архивные изыскания, включающие анализ данных об объектах археологического наследия в районе расположения объекта изысканий с учетом материалов исследований предыдущих лет;
- проведен сравнительный анализ историко-культурной ситуации и характеристики сопредельных земель с территориями объекта изысканий;
- подготовлена заявка и получено разрешение на проведение археологической разведки по объекту «Трубопровод подачи осветленной воды с ЦОС на ОФ ш. им. Кирова АО «СУЭК-Кузбасс» в Ленинск-Кузнецком городском округе Кемеровской области – Кузбасса.

Открытый лист №2462-2020 от 21 октября 2020 г., выданный на имя Марочкина Алексея Геннадьевича. Срок действия Открытого листа с 21.10.2020 г. по 31 декабря 2020 г. (Прил. 5);

- проведена археологическая разведка, в ходе которой произведено обследование территории участка для определения наличия или отсутствия объектов культурного наследия, включенных в реестр, выявленных объектов культурного наследия либо объектов, обладающих признаками объектов культурного наследия (Прил. 3);
- оформлены результаты исследований, проведенных в рамках историко-культурной экспертизы, в виде Акта с приложениями документов и иллюстраций.

Полевые исследования проводились в соответствии с принятой методикой, согласно нормативным требованиям. Основным руководством явилось Положение «О порядке проведения археологических полевых работ и составления научной отчётной документации», утверждённому постановлением Бюро Отделения историко-филологических наук РАН от 20.06.2018 г. № 32.

При проведении полевых изысканий осуществлялись следующие виды работ:

- визуальный осмотр всего участка обследования, оценка современного антропогенного и техногенного воздействия. Осмотр местности включал в себя прилегающие территории на расстоянии 25-30 м от границ участка обследования;
- фотофиксация территории: характеристика природно-географических особенностей участка, а также его современной инфраструктурной нагрузки;
- археологическая шурфовка и зачистки почвенных обнажений, нацеленные на выявление культурного слоя.

Археологические раскрытия произведены на участках непотревоженных земляными работами. Общее количество шурфов определялось с таким расчётом, чтобы обеспечить детальную характеристику почвенных напластований, а также выявление объектов культурного наследия. Размеры шурфов (2x1 м) определялись необходимостью проходки на глубину, достаточную для выявления потенциального культурного слоя. Шурфы ориентировались по сторонам света. Вскрытие осуществлялось условными горизонтами (15 – 20 см) до материка, с последующим производством контрольного перекопа. Глубина раскрытия шурфов определялась геоморфологической ситуацией местности. По результатам работ проводилось изучение планиграфического и стратиграфического контекста. В случае отсутствия признаков объекта археологического наследия (культурного слоя) на обследуемом участке землеотвода фотографически

фиксируется только один из бортов разведочного шурфа. После фотофиксации шурф рекультивировался. В ходе обследования земельного участка было заложено 9 шурфов.

Фотофиксация производилась цифровой зеркальной фотокамерой Canon 600D. При фотографировании использовалась масштабная рейка (линейка). Точки фотофиксации, шурфы и зачистки наносились на план участка исследований, и фиксировались дневниковыми записями. Привязка точек фотофиксации, зачисток и разведочных шурфов осуществлялась по GPS-координатам с использованием геоинформационных систем Google Earth Pro и LocusMap.

Работа выполнена отрядом лаборатории археологии ФИЦ УУХ СО РАН под руководством держателя Открытого листа, аттестованного МК РФ эксперта по проведению ГИКЭ, с.н.с. Марочкина Алексея Геннадьевича

Факты и сведения, выявленные и установленные в результате проведенных исследований

Земли, подлежащие воздействию земельных, строительных, хозяйственных и иных работ для разработки раздела проектной документации по титулу «Трубопровод подачи осветленной воды с ЦОС на ОФ ш. им. Кирова АО «СУЭК-Кузбасс» в Ленинск-Кузнецком городском округе Кемеровской области – Кузбасса располагаются на земельных участках в кадастровом квартале 42:26:0201003. Кадастровые номера на данной стадии проектирования Заказчиком не определены.

Земли, подлежащие воздействию земельных, строительных, хозяйственных и иных работ для разработки раздела проектной документации по титулу «Трубопровод подачи осветленной воды с ЦОС на ОФ ш. им. Кирова АО «СУЭК-Кузбасс» в Ленинск-Кузнецком городском округе Кемеровской области – Кузбасса располагаются в границах со следующими углами поворотных точек в WGS-84 (Прил. 2; Табл. 1; Прил. 3. Рис. 4).

№точки	WGS-84	
	Северная широта	Восточная долгота
1	54°39'04,7977"	86°08'56,6944"
2	54°39'03,2763"	86°08'52,0198"
3	54°39'03,0877"	86°08'50,4034"
4	54°39'02,6341"	86°08'48,7028"
5	54°39'01,4814"	86°08'47,7096"
6	54°39'01,4310"	86°08'48,1038"

7	54°39'00,2635"	86°08'59,9240"
8	54°38'59,1248"	86°09'05,5054"
9	54°38'56,3359"	86°09'05,5638"
10	54°38'53,9401"	86°09'05,4248"
11	54°38'52,3615"	86°09'05,1573"
12	54°38'50,7440"	86°09'06,2301"
13	54°38'49,1128"	86°09'06,1383"
14	54°38'47,2696"	86°09'05,3337"
15	54°38'45,6230"	86°09'04,2757"
16	54°38'43,6210"	86°09'02,5855"
17	54°38'41,7919"	86°08'59,0614"
18	54°38'41,1986"	86°08'56,8852"
19	54°38'40,4656"	86°08'52,8399"
20	54°38'40,1917"	86°08'51,5281"
21	54°38'39,7964"	86°08'49,6338"
22	54°38'39,8320"	86°08'46,5727"
23	54°38'39,5581"	86°08'44,2514"
24	54°38'38,5072"	86°08'39,6528"
25	54°38'37,1565"	86°08'34,7200"
26	54°38'36,7155"	86°08'30,1538"
27	54°38'36,1464"	86°08'25,2780"
28	54°38'36,1413"	86°08'21,6585"
29	54°38'36,7674"	86°08'17,7644"
30	54°38'37,4384"	86°08'14,3991"
31	54°38'37,8459"	86°08'12,6783"
32	54°38'38,4543"	86°08'08,1114"
33	54°38'38,8179"	86°08'06,9543"
34	54°38'39,2240"	86°08'05,7426"
35	54°38'39,7363"	86°08'03,7352"

36	54°38'40,6460"	86°08'01,6267"
37	54°38'41,9877"	86°08'00,4585"
38	54°38'42,7045"	86°07'59,9394"
39	54°38'44,9509"	86°07'59,4512"
40	54°38'47,4028"	86°07'58,9742"
41	54°38'48,7928"	86°07'58,4886"
42	54°38'49,9250"	86°07'58,1635"
43	54°38'51,3607"	86°07'58,1991"
44	54°38'52,1671"	86°07'58,2499"
45	54°38'52,7269"	86°07'58,2157"
46	54°38'55,5388"	86°07'56,5053"
47	54°38'57,5836"	86°07'55,4120"
48	54°38'58,7133"	86°07'54,4911"
49	54°39'00,6584"	86°07'52,7484"
50	54°39'02,0556"	86°07'51,8156"
51	54°39'04,0615"	86°07'50,6175"
52	54°39'06,6398"	86°07'48,6415"
53	54°39'07,2518"	86°07'48,3686"
54	54°39'07,1164"	86°07'45,5898"
55	54°39'10,3222"	86°07'45,1254"
56	54°39'10,9548"	86°07'52,4773"
57	54°39'07,7086"	86°07'53,9256"
58	54°39'05,2495"	86°07'55,8102"
59	54°39'03,1690"	86°07'57,0529"
60	54°39'01,9915"	86°07'57,8388"
61	54°39'00,1504"	86°07'59,4883"
62	54°38'58,7594"	86°08'00,6223"
63	54°38'56,5558"	86°08'01,8002"
64	54°38'53,3360"	86°08'03,7582"

65	54°38'52,1656"	86°08'03,8302"
66	54°38'51,2782"	86°08'03,7741"
67	54°38'50,1694"	86°08'03,7467"
68	54°38'49,3796"	86°08'03,9735"
69	54°38'47,9058"	86°08'04,4880"
70	54°38'45,3343"	86°08'04,9884"
71	54°38'43,5483"	86°08'05,3764"
72	54°38'43,3446"	86°08'05,5237"
73	54°38'42,7851"	86°08'06,0111"
74	54°38'42,5490"	86°08'06,5583"
75	54°38'42,1126"	86°08'08,2676"
76	54°38'41,6403"	86°08'09,6774"
77	54°38'41,5075"	86°08'10,0996"
78	54°38'40,9390"	86°08'14,3674"
79	54°38'40,4671"	86°08'16,3611"
80	54°38'39,8576"	86°08'19,4172"
81	54°38'39,3763"	86°08'22,4106"
82	54°38'39,3792"	86°08'24,7160"
83	54°38'39,8965"	86°08'29,1451"
84	54°38'40,2727"	86°08'33,0399"
85	54°38'41,4772"	86°08'37,4380"
86	54°38'42,6706"	86°08'42,6616"
87	54°38'43,0724"	86°08'46,0669"
88	54°38'43,0414"	86°08'48,7154"
89	54°38'43,2344"	86°08'49,6399"
90	54°38'43,5318"	86°08'51,0637"
91	54°38'44,2194"	86°08'54,8584"
92	54°38'44,5171"	86°08'55,9507"
93	54°38'45,6097"	86°08'58,0556"

94	54°38'46,9017"	86°08'59,1464"
95	54°38'48,2337"	86°09'00,0021"
96	54°38'49,5675"	86°09'00,5846"
97	54°38'50,1946"	86°09'00,6199"
98	54°38'51,9154"	86°08'59,4780"
99	54°38'54,1528"	86°08'59,8574"
100	54°38'56,3708"	86°08'59,9859"
101	54°38'56,8248"	86°08'59,9762"
102	54°38'57,1218"	86°08'58,5200"
103	54°38'58,2561"	86°08'47,0338"
104	54°38'58,9426"	86°08'41,6716"
105	54°39'00,8506"	86°08'40,9315"
106	54°39'05,0968"	86°08'44,5905"
107	54°39'06,1833"	86°08'48,6643"
108	54°39'06,3460"	86°08'50,0568"
109	54°39'07,6179"	86°08'53,9646"

Таблица 1. Каталог координат поворотных точек земельного участка, подлежащего воздействию земельных, строительных, хозяйственных и иных работ для разработки раздела проектной документации по титулу «Трубопровод подачи осветленной воды с ЦОС на ОФ ш. им. Кирова АО «СУЭК-Кузбасс» в Ленинск-Кузнецком городском округе Кемеровской области – Кузбасса. Предоставлен Заказчиком.

В процессе экспертизы установлено, что по проектной документации по титулу «Трубопровод подачи осветленной воды с ЦОС на ОФ ш. им. Кирова АО «СУЭК-Кузбасс» в Ленинск-Кузнецком городском округе Кемеровской области – Кузбасса задействован объект общей протяженностью 4 км, площадь полосы отвода - 30,8 га. На всей протяженности объекта имеются техногенные нарушения в виде городской застройкой и промышленной инфраструктуры в черте г. Ленинск-Кузнецкий, что наглядно представлено на картматериалах, топографических планах и снимках геоинформационной системы Google Earth (Прил. 3. Рис. 2-4, 8).

Ландшафтно-топографическая характеристика района. Участок проведения полевых археологических работ в рамках муниципального устройства находится на территории Ленинск-Кузнецкого городского округа Кемеровской области — Кузбасса (Прил. 3. Рис. 1).

Территория города Ленинск-Кузнецкий и Ленинск-Кузнецкого района относится к центральному лесостепному району Кузнецкой котловины [Куминова, 1949].

Рельеф района представляет собой слабо всхолмленную возвышенную равнину с небольшими колебаниями высот, имеющую пологий склон к северо-западу [Куминова, 1949]. Водораздельные пространства орографически выражены слабо. Коренные породы, кроме того, в основном представлены верхнепалеозойскими угленосными толщами, которые в четвертичный период были перекрыты мощным чехлом (40–50 м) лессовидных суглинков, составляющих материнскую породу почв.

Гидрографическую сеть образуют верхнее течение реки Иня (правый приток Оби), берущей начало на южном таежном склоне Тарадановского увала, и ее притоки – рр. Ур, Касьма и др. Долина Ини, глубоко врезаемая в коренные породы и перекрытая мощными аллювиальными отложениями, характеризуется значительной шириной, которая иногда превышает 20 м и не соответствует реальным размерам реки, медленным течением, обилием меандров, стариц и мелких озерков. Река переживает период старости [Куминова, 1949, с. 96]. Правый берег реки крутой с выходами коренных пород, левый – пологий.

Непосредственно участок работ расположен на надпойменной террасе правого берега реки Иня, рядом с руслом малой реки Камышинка.

На территории района присутствуют сочетания различных типов почв – серых лесных, черноземов, лугово-черноземных и луговых. По гидротермическому режиму они относятся к умеренно-увлажненным и умеренно-теплым. В речных долинах развиты луговые торфянистые почвы, местами – карбонатные солончаки и солонцы [Куминова, 1949].

Климат относительно лесостепной полосы Западной Сибири более теплый и влажный. Среднегодовые температуры – +0,3°C, июля – +18,7°C, января – -17,8°C. Годовое количество осадков достигает 585 мм (ок. 114 мм в мае – июне, 126 мм в августе – сентябре, ок. 194 мм – в ноябре – марте и 391 мм в апреле – октябре). Длительные периоды без дождей отмечаются в конце мая – июня, иногда до середины июля. Постоянный снежный покров образуется в начале ноября.

В остепненных долинах рек Ленинск-Кузнецкого района прилегающему к Ленинск-Кузнецкому городскому округу обитают заяц-беляк, лисица, хорь, горноста́й, ласка, по берегам рр. Иня – ондатра и американская норка, акклиматизированные здесь начиная с конца 1930-х гг. В тайге на западе района встречаются медведь, волк, лисица, росомаха, колонок, рысь, лось, косуля, белка, заяц-беляк. Охотничьи виды птиц представлены рябчиком, глухарем, тетеревом. Водоплавающая дичь (утки, гуси) встречается в основном на р. Ине.

Ихтиофауна р. Иня и ее притоков не отличается большим разнообразием [Колосов, Скалон, 2004]. В равнинной местности течения Ини и притоков обитают щука, окунь, плотва, карась. Некоторые аборигенные виды в результате антропогенного загрязнения вод исчезли (ленок, таймень, пестроногий и сибирский подкаменщики) или сохранились в отдельных чистых притоках Ини (минога, хариус).

Растительный покров большей части Ленинск-Кузнецкого городского округа и сопредельного Ленинск-Кузнецкого района принадлежит лесостепной формации с низкой степенью залесенности, в ее рамках левобережная зона р. Ини отнесена к разнотравно-луговой подзоне и является наиболее остепненным ее участком [Куминова, 1949, с. 97].

Подводя итог физико-географической характеристике района необходимо упомянуть о том, что современная природно-ландшафтная ситуация отличается от таковой в древности. Наибольшие антропогенные изменения природно-ландшафтного характера на территории Ленинск-Кузнецкого городского округа и сопредельного Ленинск-Кузнецкого района связаны с городской застройкой, работой промышленных предприятий, шахт. Участок обследования находится как раз в зоне расположения промышленных предприятий, а именно в черте г. Ленинск-Кузнецкий рядом с шахтой им. С.М. Кирова АО «СУЭК-Кузбасс».

Степень историко-культурной изученности района. (Прил. 3. Рис. 5-6). Археологическое изучение Ленинск-Кузнецкого района берет начало в XIX в. и связано со случайными находками. Так, большая коллекция предметов, найденная на берегу р. Иня у с. Егозово, была передана в музей истории при Томском университете [Кулемзин, 1985].

Первые документированные археологические исследования на территории района проведены в 1927 г. В результате разведки геологом А. Кузнецовой были зафиксированы два поселения и несколько курганных групп раннего средневековья около сел Новокамышанского и Комыслы. В 1928 – 1929 гг. ею были раскопаны два кургана Сапоговского могильника [Кулемзин, 1985].

В 1954-1956 гг. новокузнецким исследователем У.Э. Эрдниевым были открыты археологические памятники средневековья: Драченинские курганы, курганный могильник Егозово I, Курганный могильник Красное 1.

В 1958 г. в бассейне р. Ини А.И. Мартыновым были выявлены курганные могильники Рязановский, Шабановский, Мусохрановский, Тороповский, Соколовка 1 [Кулемзин, Бородкин, 1989].

В 1970-е В. В. Бобровым и Ю. М. Бородкиным выявлены поселения Худяшово и Павловка [Кулемзин, Бородкин, 1989].

С 1980-х гг. на территории района начинаются полномасштабные археологические исследования. С 1986 г. Е. М. Рабинович и А. И. Илюшиным проводились раскопки курганов Сапоговского могильника [Илюшин, 1988].

В последующие годы история археологического изучения района связана с работами Кузнецкой комплексной археолого-этнографической экспедицией под руководством А.М. Илюшина, открывшей на его территории более 50 памятников археологии, часть из которых исследовалась и исследуется в наши дни раскопками.

Кроме этого, значительный вклад в археологическом изучении Ленинск-Кузнецкого района сделал Ю.В. Ширин, которым на его территории в 2000-е гг. были выявлены 23 археологических памятника и местонахождения [Ширин, 2017].

В результате, к настоящему моменту на территории Ленинск-Кузнецкого района известно более 80 археологических памятников, поставленных на учет: Бедаревское поселение, Драчененские курганы, Рязановские курганы, Тороповские курганы, Шабановские курганы, Сапоговские курганы, Одиночный курган Восходящий, Курганный группа Восходящий-1, Поселение Егозово 3, Одиночный курган Солнечный, Курганный группа Солнечный-2, Одиночный курган Солнечный-3, Курганный могильник Егозово I, Одиночный курган Егозово II, Курганный группа Егозово-3, Одиночный курган Хмелево, Курганный могильник Сапогово III, Поселение Сапогово 4, Поселение Сапогово 6, Поселение Сапогово 7, Местонахождение Трёкино 2, Поселение Худяшово, Курганный могильник Школьный, Одиночный курган Школьный-2, Поселение Школьный 2, Курганный группа Кокуй, Курганный могильник Красное 1, Поселение Красное-2, Курганный группа Красное, Поселение Павловка, Курганный могильник Павловка I, Одиночный курган Родниковский, Поселение Подгорное, Погребально-поминальный комплекс Подгорное-1, Одиночный курган Родниковский-1, Поселение Родниковский-2, Поселение Саратовка 4, Поселение Саратовка 5, Курганный группа Устюжанино, Курганный группа Красная Горка-1, Поселение Красная Горка, Курганный могильник

Мирный, Одиночный курган Новгородец, Поселение Новопокасьма 1, Поселение Новопокасьма 2, Поселение Новопокасьма 3, Одиночный курган Ракитный, Одиночный курган Ракитный-1, Одиночный курган Ракитный-2, Одиночный курган Чкалово, Поселение Чкалово 2, Курганная группа Камышино, Курганная группа Мусохраново, Курганная группа Мусохраново-1, Одиночный курган Мусохраново-2, Курганная группа Мусохраново-4, Одиночный курган Мусохраново-5, Поселение Мусохраново 6, Поселение Мусохраново 7, Поселение Мусохраново 8, Одиночный курган Николаевка, Одиночный курган Покровка, Одиночный курган Покровка-1, Курганный могильник Соколовка I, Курганный могильник Торопово-3, Комплекс поселений Торопово-4, Поселение Торопово-5, Поселение Торопово-6, Поселение Торопово 7, Курганный могильник Шабаново III, Курганный могильник Шабаново IV, Поселение Шабаново 5, Поселение Шабаново 6, Одиночный курган Шабаново 7, Курганный могильник Шабаново IX, Поселение Шабаново-10, поселение Мусохраново-6А, курганный могильник Панфилово 1, поселение Панфилово 1, культовая площадка Торопово-7А, курганная группа Подгорное-3 (Прил. 3. Рис. 5).

В непосредственной близости (на расстоянии до 0,5 км) от обследуемого объекта известные археологические памятники отсутствуют (Прил. 3. Рис. 5-6).

Ближайшими известными археологическими памятниками от обследуемого объекта являются (Прил. 3. Рис. 6):

1. Курганная группа Егозово III. Памятник расположен на 2-м км автомагистрали г. Ленинск-Кузнецкий - ст. Промышленная на противоположной стороне от АЗС. Предварительная датировка – эпоха развитого средневековья. **Памятник расположен в 1,8 км к северо-западу от участка проведения работ.**

2. Поселение Байкаим-1. Находится на первой надпойменной террасе левого берега р. Ини на территории пос. Байкаим в г. Ленинск-Кузнецком. Поселение расположено на плоской площадке, которая круто обрывается на краю поймы. Обнаружено А. М. Илюшиным в 2010 г. **Памятник расположен в 2,6 км к юго-востоку от участка проведения работ.**

3. Одиночный курган Солнечный 3. Открыт А.М. Илюшиным. Курган расположен на склоне гривы правого берега р. Камышенка, на водоразделе р. Камышенка и р. Иня, на северной окраине фермы № 4 пос. Солнечный Горняцкой сельской территории Ленинск-Кузнецкого района Кемеровской области, на невыделенных землях собственников земельных долей бывшего совхоза «Ленинуголь». В настоящий момент площадь могильника используется в качестве пастбища. Предварительная датировка – эпоха

развитого средневековья. **Памятник расположен в 3 км к юго-западу от участка проведения работ.**

4. Одиночный курган Солнечный. Открыт в 1995 г. А.М. Илюшиным. Курган расположен в 1 км восток-юго-восточнее автодороги г. Ленинск-Кузнецкий – п. Никитинский, в 2 км южнее п. Солнечный Горняцкой сельской территории Ленинск-Кузнецкого района Кемеровской области, на землях Церкви новомученников и исповедников российских Кемеровской и Новокузнецкой епархии. Курган округлый в плане, диаметр – 16 м. По результатам обследования кургана, произведенном А.М. Илюшиным в 2008 г. одна пола курганной насыпи разрушена в результате обустройства дороги. Предварительная датировка – эпоха средневековья [Илюшин, 1996]. **Памятник расположен в 3,4 км к юго-западу от участка проведения работ.**

5. Курганная группа Солнечный 2. Открыта в 1996 г. А.М. Илюшиным. Курганная группа расположена на склоне гривы правого берега р. Камышенка, на водоразделе р. Камышенка и р. Иня, рядом с высоковольтной линией электропередач, в 0,6 км юго-восточнее фермы № 4 пос. Солнечный Горняцкой сельской территории Ленинск-Кузнецкого района Кемеровской области, на невыделенных землях собственников земельных долей бывшего совхоза «Ленинуголь». Курганная группа состоит из двух курганов. Курган № 2 расположен в 90 м юго-восточнее кургана № 1. Вокруг курганов хорошо читаются рвы, округлые в плане. Состояние памятника хорошее, насыпи хорошо задернованы, следов современных перекопов нет. На насыпи кургана № 2 установлен триангуляционный знак. В настоящий момент площадь могильника используется в качестве пастбища. Предварительная датировка – эпоха развитого средневековья. **Памятник расположен в 3,6 км к юго-западу от участка проведения работ.**

5. Курганный могильник Татарские могилки. Курганная группа находится на мусульманском кладбище на территории г. Ленинск-Кузнецкого, между ул. Менделеева и ул. 7 Ноября. Памятник открыт в 2008 г. З.Ф. Гореевым и А.Н. Рудаковым, обследован А.М. Илюшиным в 2009 и 2010 гг. Курганный могильник состоит из 12 курганов, расположенных по линии З-В на расстояние 80 м. Площадь памятника составляет 0,6 га и используется в настоящее время как мусульманское кладбище. Предварительная датировка – эпоха средневековья, Новое время. **Памятник расположен в 3,7 км к юго-востоку от участка проведения работ.**

Таким образом, угроза нарушения культурного слоя известных археологических памятников в ходе строительства объекта по «Трубопровод подачи осветленной воды с

ЦОС на ОФ ш. им. Кирова АО «СУЭК-Кузбасс» в Ленинск-Кузнецком городском округе Кемеровской области – Кузбасса **отсутствует.**

Краткая справка об исторических поселениях (Прил. 3. Рис. 7). Ближайшим историческим поселением к участку «Трубопровод подачи осветленной воды с ЦОС на ОФ ш. им. Кирова АО «СУЭК-Кузбасс» в Ленинск-Кузнецком городском округе Кемеровской области – Кузбасса являлась деревня, а затем село Кольчугино, в 1922 году переименованное в Ленино – с 1925 года г. Ленинск-Кузнецк. Поселение основано во второй половине XVIII в. В 1859 году в селе Кольчугино проживал 301 житель и имелась православная церковь [Списки населенных мест..., 1868, с. 103]. В 1911 году в селе Кольчугино проживало 412 человек, а также располагалось управление каменноугольной копьей, 3 торговых лавки, церковь, школа грамоты, хлебозапасный магазин, казенная винная лавка, базар [Список населенных мест..., 1911, с. 537]. К 1920 году в селе Кольчугино насчитывалось 322 двора и 2038 жителей [Список населенных мест..., 1923, с. 46]. К этому времени рядом с селом уже действовал угольный рудник, а с середины 1920-х гг. начался бурный рост города (с 1925). Место расположения села и деревни Кольчугино с XVIII до нач. XX вв. соответствует северной и центральной части современного города Ленинск-Кузнецкий и тем самым не попадает в границы обследуемого объекта. Данный факт иллюстрирует карта «Топографический план Кузнецкого уезда» из атласа Тобольской губернии 1798 г. [РГИА. Ф. 1350. Оп. 312. Д. 44.] (Прил. 4. Рис. 8). На нем деревня Кольчугина отмечена к северу от устья р. Ближней. На современных картах в г. Ленинск-Кузнецкий имеется лишь одна небольшая речка, впадающая в р. Иня справа, под названием Камышинка. Судя по всему, это и есть р. Ближняя (по карте 1798 г.). Объект обследования пролегает вдоль этой реки, таким образом, **место расположения деревни/села Кольчугино находилось к северу от участка обследования на расстоянии около 0,5-1 км и далее.** Данный факт подтверждает и карта Томской губернии 1921 года [Барсуков, 1921], так как при наложении её на современную карту оказывается, что село Кольчугино и поселок при Кольчугинском руднике находились к северу от объекта исследований (Прил. 4. Рис. 8).

Таким образом, непосредственно на территории участка, отводимого под объект «Трубопровод подачи осветленной воды с ЦОС на ОФ ш. им. Кирова АО «СУЭК-Кузбасс» в Ленинск-Кузнецком городском округе Кемеровской области – Кузбасса **культурный слой исторических поселений XVII – нач. XX вв. отсутствовал.**

Общие сведения об обследовании земельного участка. Археологические работы производились на территории участка, отводимого под объект «Трубопровод подачи

осветленной воды с ЦОС на ОФ ш. им. Кирова АО «СУЭК-Кузбасс» в Ленинск-Кузнецком городском округе Кемеровской области – Кузбасса. Общая протяженность объекта составляет 4 км, площадь полосы отвода - 30,8 га.

Шахта имени С.М. Кирова — угледобывающее предприятие в г. Ленинск-Кузнецкий, Кемеровская область, РФ. Входила в ПО «Ленинскуголь». Сейчас входит в состав ОАО «СУЭК-Кузбасс». Шахта заложена в 1930 году, в 1934 году переименована в честь С.М. Кирова. 25 декабря 1935 года шахта принята в эксплуатацию с проектной мощностью 1,5 млн тонн угля в год. Во второй половине семидесятых шахта им. С.М. Кирова ежегодно добывала от 3,1 млн тонн до 3,4 млн тонн угля. Но с 1981 года добыча пошла на спад из-за резкого ухудшения горно-геологических условий. Поэтому в первой половине 1980-х годов началась планомерная замена устаревших механических комплексов улучшенными. Такая комплексная работа позволила уже во второй половине 80-х поднять уровень годовой добычи до 2,9-3 млн тонн. В 90-е объем добычи стал неуклонно снижаться — он упал с 2,9 млн тонн угля в 1990 году до 1,5 млн тонн в 1997 году. С января 2006 года на шахте действуют два высокопроизводительных очистных комплекса, которые обеспечивают годовую добычу шахты в 3,5 млн тонн угля и более.

В геоморфологическом отношении участок работ расположен на надпойменной террасе правого берега р. Иня, рядом с руслом малой реки Камышинка.

Объект имеет общую протяженность 4 км, но на всей протяженности объект нарушен городской застройкой и инфраструктурой в черте г. Ленинск-Кузнецкий, в том числе промышленными объектами шахты им. С.М. Кирова – обогатительной фабрикой, шламовым отстойником. Перспективными участками для археологического поиска являлись участки без следов техногенных нарушений на надпойменной террасе р. Иня (Табл. 2; Прил. 3. Рис. 8).

На местности проведено сплошное визуальное обследование, поиск подъемного материала. Отражением этих мероприятий стали 19 точек фотофиксации. На перспективных участках без признаков техногенных нарушений заложено 9 шурфов (Табл. 2; Прил. 3. Рис. 9-10).

N п/п	Широта/Долгота(WGS-84)	
	Широта(B)	Долгота(L)
Точки фотофиксации		
№1	54°39'04,5511"	86°08'53,2989"

№2	54°39'01,9854"	86°08'46,0489"
№3	54°38'59,5532"	86°08'52,7132"
№4	54°38'58,4689"	86°09'00,7124"
№5	54°38'56,0346"	86°08'59,9171"
№6	54°38'50,0348"	86°09'03,1986"
№7	54°38'43,4079"	86°08'58,8069"
№8	54°38'42,7106"	86°08'51,0169"
№9	54°38'40,7605"	86°08'44,8015"
№10	54°38'40,3353"	86°08'34,3687"
№11	54°38'37,0002"	86°08'27,9536"
№12	54°38'38,1336"	86°08'15,7506"
№13	54°38'40,1917"	86°08'11,3928"
№14	54°38'40,2291"	86°08'08,0034"
№15	54°38'46,8067"	86°07'59,1308"
№16	54°38'54,5887"	86°07'56,9966"
№17	54°39'01,7089"	86°07'52,1598"
№18	54°39'05,2826"	86°07'49,6128"
№19	54°39'10,3791"	86°07'49,7377"
Археологические раскpытия		
Шурф №1	54°38'46,7235"	86°09'04,3988"
Шурф №2	54°38'44,7313"	86°09'01,2798"
Шурф №3	54°38'39,4140"	86°08'32,3954"
Шурф №4	54°38'36,1733"	86°08'25,9645"
Шурф №5	54°38'36,6985"	86°08'18,3556"
Шурф №6	54°38'38,9331"	86°08'09,9513"
Шурф №7	54°38'45,1460"	86°08'04,6442"
Шурф №8	54°39'06,8155"	86°07'52,5975"
Шурф №9	54°39'09,6992"	86°07'52,9726"

Таблица 2. Каталог координат точек фотофиксации и мест археологических раскрытий археологической разведки по объекту «Трубопровод подачи осветленной воды с ЦОС на ОФ ш. им. Кирова АО «СУЭК-Кузбасс» в Ленинск-Кузнецком городском округе Кемеровской области – Кузбасса. Система координат WGS-84.

Точка фотофиксации №1 (Табл. 2; Прил. 3. Рис. 11-12). Геоморфологическая ситуация: надпойменная терраса правого берега р. Иня. Территория техногенно нарушена зданием обогатительной фабрики шахты им. С.М. Кирова и сопутствующей инфраструктурой. Окружающая местность представляет собой городскую и промышленную застройку. Осмотр местности не выявил артефактов, признаков культурного слоя или выраженных в рельефе объектов археологического наследия.

Точка фотофиксации №2 (Табл. 2; Прил. 3. Рис. 13-14). Геоморфологическая ситуация: надпойменная терраса правого берега р. Иня. Территория техногенно нарушена зданием обогатительной фабрики шахты им. С.М. Кирова и сопутствующей инфраструктурой. Окружающая местность представляет собой городскую и промышленную застройку. Осмотр местности не выявил артефактов, признаков культурного слоя или выраженных в рельефе объектов археологического наследия.

Точка фотофиксации №3 (Табл. 2; Прил. 3. Рис. 15-16). Геоморфологическая ситуация: надпойменная терраса правого берега р. Иня. Территория техногенно нарушена зданием обогатительной фабрики шахты им. С.М. Кирова и сопутствующей инфраструктурой. Окружающая местность представляет собой городскую и промышленную застройку. Осмотр местности не выявил артефактов, признаков культурного слоя или выраженных в рельефе объектов археологического наследия.

Точка фотофиксации №4 (Табл. 2; Прил. 3. Рис. 17-18). Геоморфологическая ситуация: надпойменная терраса правого берега р. Иня. Территория техногенно нарушена зданием обогатительной фабрики шахты им. С.М. Кирова и сопутствующей инфраструктурой. Окружающая местность представляет собой городскую и промышленную застройку. Осмотр местности не выявил артефактов, признаков культурного слоя или выраженных в рельефе объектов археологического наследия.

Точка фотофиксации №5 (Табл. 2; Прил. 3. Рис. 19-20). Геоморфологическая ситуация: надпойменная терраса правого берега р. Иня. Территория техногенно нарушена зданием обогатительной фабрики шахты им. С.М. Кирова и сопутствующей городской инфраструктурой (ул. Гоголя). Окружающая местность представляет собой городскую и

промышленную застройку. Осмотр местности не выявил артефактов, признаков культурного слоя или выраженных в рельефе объектов археологического наследия.

Точка фотофиксации №6 (Табл. 2; Прил. 3. Рис. 21-22). Геоморфологическая ситуация: надпойменная терраса правого берега р. Иня, рядом с руслом малой реки Камышинка. Территория техногенно нарушена городской инфраструктурой (ул. Гоголя). Окружающая местность представляет собой городскую и промышленную застройку. Осмотр местности не выявил артефактов, признаков культурного слоя или выраженных в рельефе объектов археологического наследия.

Точка фотофиксации №7 (Табл. 2; Прил. 3. Рис. 23-24). Геоморфологическая ситуация: надпойменная терраса правого берега р. Иня, рядом с руслом малой реки Камышинка. Территория техногенно нарушена городской инфраструктурой (ул. Гоголя). Окружающая местность представляет собой городскую и промышленную застройку. Осмотр местности не выявил артефактов, признаков культурного слоя или выраженных в рельефе объектов археологического наследия.

Точка фотофиксации №8 (Табл. 2; Прил. 3. Рис. 25-26). Геоморфологическая ситуация: надпойменная терраса правого берега р. Иня, рядом с руслом малой реки Камышинка. Территория техногенно нарушена отсыпкой. Окружающая местность представляет собой городскую застройку. Осмотр местности не выявил артефактов, признаков культурного слоя или выраженных в рельефе объектов археологического наследия.

Точка фотофиксации №9 (Табл. 2; Прил. 3. Рис. 27-28). Геоморфологическая ситуация: надпойменная терраса правого берега р. Иня, рядом с руслом малой реки Камышинка. Территория техногенно нарушена отсыпкой, автодорогой, ЛЭП. Окружающая местность представляет собой пустырь на окраине города Ленинск-Кузнецкий. Осмотр местности не выявил артефактов, признаков культурного слоя или выраженных в рельефе объектов археологического наследия.

Точка фотофиксации №10 (Табл. 2; Прил. 3. Рис. 29-30). Геоморфологическая ситуация: надпойменная терраса правого берега р. Иня, рядом с руслом малой реки Камышинка. Территория техногенно нарушена отсыпкой, грунтовой дорогой. Окружающая местность представляет собой пустырь на окраине города Ленинск-Кузнецкий. Осмотр местности не выявил артефактов, признаков культурного слоя или выраженных в рельефе объектов археологического наследия.

Точка фотофиксации №11 (Табл. 2; Прил. 3. Рис. 31-32). Геоморфологическая ситуация: надпойменная терраса правого берега р. Иня, рядом с руслом малой реки

Камышинка. Территория техногенно нарушена отсыпкой, грунтовой дорогой. Окружающая местность представляет собой пустырь на окраине города Ленинск-Кузнецкий. Осмотр местности не выявил артефактов, признаков культурного слоя или выраженных в рельефе объектов археологического наследия.

Точка фотофиксации №12 (Табл. 2; Прил. 3. Рис. 33-34). Геоморфологическая ситуация: надпойменная терраса правого берега р. Иня, рядом с руслом малой реки Камышинка. Территория техногенно нарушена отсыпкой, грунтовой дорогой. Окружающая местность представляет собой пустырь на окраине города Ленинск-Кузнецкий. Осмотр местности не выявил артефактов, признаков культурного слоя или выраженных в рельефе объектов археологического наследия.

Точка фотофиксации №13 (Табл. 2; Прил. 3. Рис. 35-36). Геоморфологическая ситуация: надпойменная терраса правого берега р. Иня, рядом с руслом малой реки Камышинка. Территория техногенно нарушена отсыпкой, грунтовой дорогой. Окружающая местность представляет собой пустырь на окраине города Ленинск-Кузнецкий. Осмотр местности не выявил артефактов, признаков культурного слоя или выраженных в рельефе объектов археологического наследия.

Точка фотофиксации №14 (Табл. 2; Прил. 3. Рис. 37-38). Геоморфологическая ситуация: надпойменная терраса правого берега р. Иня, рядом с руслом малой реки Камышинка. Территория техногенно нарушена отсыпкой, грунтовой дорогой. Окружающая местность представляет собой пустырь на окраине города Ленинск-Кузнецкий. Осмотр местности не выявил артефактов, признаков культурного слоя или выраженных в рельефе объектов археологического наследия.

Точка фотофиксации №15 (Табл. 2; Прил. 3. Рис. 39-40). Геоморфологическая ситуация: надпойменная терраса правого берега р. Иня, рядом с руслом малой реки Камышинка. Территория техногенно нарушена промплощадкой шламового отстойника. Окружающая местность представляет собой пустырь на окраине города Ленинск-Кузнецкий. Осмотр местности не выявил артефактов, признаков культурного слоя или выраженных в рельефе объектов археологического наследия.

Точка фотофиксации №16 (Табл. 2; Прил. 3. Рис. 41-42). Геоморфологическая ситуация: надпойменная терраса правого берега р. Иня, рядом с руслом малой реки Камышинка. Территория техногенно нарушена промплощадкой шламового отстойника. Окружающая местность представляет собой пустырь на окраине города Ленинск-Кузнецкий. Осмотр местности не выявил артефактов, признаков культурного слоя или выраженных в рельефе объектов археологического наследия.

Точка фотофиксации №17 (Табл. 2; Прил. 3. Рис. 43-44). Геоморфологическая ситуация: надпойменная терраса правого берега р. Иня, рядом с руслом малой реки Камышинка. Территория техногенно нарушена промплощадкой шламового отстойника. Окружающая местность представляет собой пустырь на окраине города Ленинск-Кузнецкий. Осмотр местности не выявил артефактов, признаков культурного слоя или выраженных в рельефе объектов археологического наследия.

Точка фотофиксации №18 (Табл. 2; Прил. 3. Рис. 45-46). Геоморфологическая ситуация: надпойменная терраса правого берега р. Иня, рядом с руслом малой реки Камышинка. Территория техногенно нарушена промплощадкой шламового отстойника. Окружающая местность представляет собой пустырь на окраине города Ленинск-Кузнецкий. Осмотр местности не выявил артефактов, признаков культурного слоя или выраженных в рельефе объектов археологического наследия.

Точка фотофиксации №19 (Табл. 2; Прил. 3. Рис. 47-48). Геоморфологическая ситуация: надпойменная терраса правого берега р. Иня, рядом с устьем малой реки Камышинка. Территория техногенно нарушена промплощадкой шламового отстойника и городской инфраструктурой. Окружающая местность представляет собой пустырь между промплощадкой шламового отстойника и крайними домами города Ленинск-Кузнецкий. Осмотр местности не выявил артефактов, признаков культурного слоя или выраженных в рельефе объектов археологического наследия.

Шурф №1 (Табл. 2; Прил. 3. Рис. 49-50). Размер 2x1 м. Шурф заложен на надпойменной террасе правого берега р. Иня, рядом с руслом малой реки Камышинка, на участке без следов техногенных нарушений. Необходимость закладки шурфа на данном участке была вызвана перспективностью обнаружения археологических объектов на надпойменных террасах крупных рек, в особенности рядом с руслами малых рек. Глубина шурфа – 0,7 м. Стратиграфия:

- 1 – почвенно-растительный слой (дерн) – от 0 до 0,1 м.
- 2 – темно-серый гумусированный суглинок – от 0,1 до 0,3 м.
- 3 – желтый суглинок – от 0,3 до 0,7 м и глубже.

Археологический материал и другие признаки культурного слоя в шурфе №1 не обнаружены. После контрольного прокопа на глубину 0,2 м шурф был рекультивирован.

Шурф №2 (Табл. 2; Прил. 3. Рис. 51-52). Размер 2x1 м. Шурф заложен на надпойменной террасе правого берега р. Иня, рядом с руслом малой реки Камышинка, на участке без следов техногенных нарушений. Необходимость закладки шурфа на данном участке была вызвана перспективностью обнаружения археологических объектов на

надпойменных террасах крупных рек, в особенности рядом с руслами малых рек. Глубина шурфа – 0,6 м. Стратиграфия:

- 1 – почвенно-растительный слой (дерн) – от 0 до 0,1 м.
- 2 – темно-серый гумусированный суглинок – от 0,1 до 0,2 м.
- 3 – желтый суглинок – от 0,2 до 0,6 м и глубже.

Археологический материал и другие признаки культурного слоя в шурфе №2 не обнаружены. После контрольного прокопа на глубину 0,2 м шурф был рекультивирован.

Шурф №3 (Табл. 2; Прил. 3. Рис. 53-54). Размер 2x1 м. Шурф заложен на надпойменной террасе правого берега р. Иня, рядом с руслом малой реки Камышинка, на участке без следов техногенных нарушений. Необходимость закладки шурфа на данном участке была вызвана перспективностью обнаружения археологических объектов на надпойменных террасах крупных рек, в особенности рядом с руслами малых рек. Глубина шурфа – 1,8 м. Стратиграфия:

- 1 – почвенно-растительный слой (дерн) – от 0 до 0,1 м.
- 2 – темно-серый гумусированный суглинок – от 0,1 до 0,3 м.
- 3 – техногенный отсыпанный грунт – от 0,3 до 1,6 м.
- 4 – желтый суглинок – от 1,6 до 1,8 м и глубже.

Археологический материал и другие признаки культурного слоя в шурфе №3 не обнаружены. После контрольного прокопа на глубину 0,2 м шурф был рекультивирован.

Шурф №4 (Табл. 2; Прил. 3. Рис. 55-56). Размер 2x1 м. Шурф заложен на надпойменной террасе правого берега р. Иня, рядом с руслом малой реки Камышинка, на участке без следов техногенных нарушений. Необходимость закладки шурфа на данном участке была вызвана перспективностью обнаружения археологических объектов на надпойменных террасах крупных рек, в особенности рядом с руслами малых рек. Глубина шурфа – 0,7 м. Стратиграфия:

- 1 – почвенно-растительный слой (дерн) – от 0 до 0,1 м.
- 2 – темно-серый гумусированный суглинок – от 0,1 до 0,3 м.
- 3 – желтый суглинок – от 0,3 до 0,7 м и глубже.

Археологический материал и другие признаки культурного слоя в шурфе №4 не обнаружены. После контрольного прокопа на глубину 0,2 м шурф был рекультивирован.

Шурф №5 (Табл. 2; Прил. 3. Рис. 57-58). Размер 2x1 м. Шурф заложен на надпойменной террасе правого берега р. Иня, рядом с руслом малой реки Камышинка, на участке без следов техногенных нарушений. Необходимость закладки шурфа на данном участке была вызвана перспективностью обнаружения археологических объектов на

надпойменных террасах крупных рек, в особенности рядом с руслами малых рек. Глубина шурфа – 0,7 м. Стратиграфия:

- 1 – почвенно-растительный слой (дерн) – от 0 до 0,1 м.
- 2 – темно-серый гумусированный суглинок – от 0,1 до 0,3 м.
- 3 – буро-красные торфяные отложения – от 0,3 до 0,7 м и глубже.

Археологический материал и другие признаки культурного слоя в шурфе №5 не обнаружены. Повышенная температура (до 70 градусов по Цельсию) торфяных отложений сделало дальнейшую прокопку шурфа невозможной.

Шурф №6 (Табл. 2; Прил. 3. Рис. 59-60). Размер 2x1 м. Шурф заложен на надпойменной террасе правого берега р. Иня, рядом с руслом малой реки Камышинка, на участке без следов техногенных нарушений. Необходимость закладки шурфа на данном участке была вызвана перспективностью обнаружения археологических объектов на надпойменных террасах крупных рек, в особенности рядом с руслами малых рек. Глубина шурфа – 0,7 м. Стратиграфия:

- 1 – почвенно-растительный слой (дерн) – от 0 до 0,1 м.
- 2 – темно-серый гумусированный суглинок – от 0,1 до 0,4 м.
- 3 – буро-красные торфяные отложения – от 0,4 до 0,7 м и глубже.

Археологический материал и другие признаки культурного слоя в шурфе №6 не обнаружены. Повышенная температура (до 70 градусов по Цельсию) торфяных отложений сделало дальнейшую прокопку шурфа невозможной.

Шурф №7 (Табл. 2; Прил. 3. Рис. 61-62). Размер 2x1 м. Шурф заложен на надпойменной террасе правого берега р. Иня, рядом с руслом малой реки Камышинка, на участке без следов техногенных нарушений. Необходимость закладки шурфа на данном участке была вызвана перспективностью обнаружения археологических объектов на надпойменных террасах крупных рек, в особенности рядом с руслами малых рек. Глубина шурфа – 0,8 м. Стратиграфия:

- 1 – почвенно-растительный слой (дерн) – от 0 до 0,1 м.
- 2 – темно-серый гумусированный суглинок – от 0,1 до 0,5 м.
- 3 – желтый суглинок – от 0,5 до 0,8 м и глубже.

Археологический материал и другие признаки культурного слоя в шурфе №7 не обнаружены. После контрольного прокопа на глубину 0,2 м шурф был рекультивирован.

Шурф №8 (Табл. 2; Прил. 3. Рис. 63-64). Размер 2x1 м. Шурф заложен на правом берегу р. Иня, в пойме приустьевого участка малой реки Камышинка, на участке без следов техногенных нарушений. Необходимость закладки шурфа на данном участке была

вызвана перспективностью обнаружения археологических объектов в приустьевых участках при впадении малой реки в более крупную. Глубина шурфа – 2 м. Стратиграфия:

- 1 – почвенно-растительный слой (дерн) – от 0 до 0,1 м.
- 2 – темно-серый гумусированный суглинок – от 0,1 до 0,3 м.
- 3 – светло-коричневые пойменные отложения – от 0,3 до 1,5 м.
- 4 – темно-коричневые пойменные отложения – от 1,5 до 2 м и глубже.

Археологический материал и другие признаки культурного слоя в шурфе №8 не обнаружены. После контрольного прокопа на глубину 0,2 м шурф был рекультивирован.

Шурф №9 (Табл. 2; Прил. 3. Рис. 65-66). Размер 2x1 м. Шурф заложен на надпойменной террасе правого берега р. Иня, на правом приустьевом участке малой реки Камышинка, на участке без следов техногенных нарушений. Необходимость закладки шурфа на данном участке была вызвана перспективностью обнаружения археологических объектов в приустьевых участках при впадении малой реки в более крупную. Глубина шурфа – 0,5 м. Стратиграфия:

- 1 – почвенно-растительный слой (дерн) – от 0 до 0,1 м.
- 2 – темно-серый гумусированный суглинок с включениями мусора – от 0,1 до 0,2 м.
- 3 – желтый суглинок – от 0,2 до 0,5 м и глубже.

Археологический материал и другие признаки культурного слоя в шурфе №9 не обнаружены. После контрольного прокопа на глубину 0,2 м шурф был рекультивирован.

Таким образом, в ходе натурного археологического обследования земельного участка, подлежащего воздействию земельных, строительных, хозяйственных и иных работ для разработки раздела проектной документации «Трубопровод подачи осветленной воды с ЦОС на ОФ ш. им. Кирова АО «СУЭК-Кузбасс» в Ленинск-Кузнецком городском округе Кемеровской области – Кузбасса признаки культурного слоя и археологические предметы **не выявлены**, объекты, обладающие признаками объекта археологического наследия, **не обнаружены**.

При обнаружении объекта, обладающего признаками объекта культурного и археологического наследия в ходе проведения изыскательских, земляных, строительных, мелиоративных, хозяйственных работ на объекте «Трубопровод подачи осветленной воды с ЦОС на ОФ ш. им. Кирова АО «СУЭК-Кузбасс» в Ленинск-Кузнецком городском округе Кемеровской области – Кузбасса необходимо незамедлительно приостановить указанные работы и в течении трех дней со дня обнаружения такого объекта направить в комитет по охране объектов культурного наследия Кузбасса письменное заявление об обнаруженном объекте культурного наследия.

Перечень документов и материалов, собранных и полученных при проведении экспертизы, а также использованной для нее специальной, технической и справочной литературы

Архивные материалы и документы

1. Положение о едином государственном реестре объектов культурного наследия (памятников истории и культуры) народов Российской Федерации, утвержденное приказом Министерства культуры от 03 октября 2011 г. № 954.

2. Положение о порядке проведения археологических полевых работ (археологических раскопок и разведок) и составления научной отчетной документации, утвержденное постановлением Отделения историко-филологических наук Российской академии наук N 32 от «20» июня 2018 г.

3. Постановление Коллегии Администрации Кемеровской области от 20.12.2007 г. №358 «О включении в единый государственный реестр объектов культурного наследия (памятников истории и культуры) вновь выявленных объектов культурного наследия, находящихся на территории Кемеровской области».
<http://docs.cntd.ru/document/412804302>

4. Перечень выявленных объектов культурного наследия, расположенных на территории Кемеровской области (по состоянию на 13.07.2020) // Комитет по охране объектов культурного наследия [сайт]. URL: http://www.okn-kuzbass.ru/docs/vievlennieokn_13.07.2020.pdf

5. Топографический план Кузнецкого уезда из атласа Тобольской губернии. 1798 г. // РГИА. Ф. 1350. Оп. 312. Д. 44.

6. Барсуков И.А. Карта Томской губернии. В Английском дюйме 10 верст Томск: Изд. Томского Губземотдела, 1921, 7 л. : цв. ; 65x80 см.

7. Илюшин А.М. Отчет о полевых археологических исследованиях Кузнецкой комплексной археолого-этнографической экспедиции в 1995 году // Научно-отраслевой архив ИА РАН. Ф. 1. Р. 1. Д. 19897. 104 с. 362 рис.

Литература

1. Кулемзин А.М. История изучения археологических памятников в Кемеровской области // Археология Южной Сибири. - Кемерово: Кемеровский полиграфкомбинат, 1985. - Вып. 13. - С. 107-115.

2. Кулемзин А.М., Бородкин Ю.М. Археологические памятники Кемеровской области. Кемерово, 1989. 158 с.
3. Куминова А.В. Растительность Кемеровской области (ботанико-географическое районирование) / Под ред. В.В. Ревердатто. – Новосибирск, 1949. – 165 с.
4. Список населенных мест Томской губернии: по данным позднейших переписей (1910, 1917 и 1920 г.г.) / СССР, Томское губ. стат. бюро. - Томск, 1923. - [2], 95 с.: табл.
5. Списки населенных мест Российской империи, составленные и издаваемые Центральным статистическим комитетом Министерства внутренних дел: [в 65 т.]. — Санкт-Петербург: [Издание Центрального статистического комитета Министерства внутренних дел], [1862-1879] (Типография Министерства внутренних дел). [Т. 60]: Томская губерния: список населенных мест по сведениям 1859 года / обраб. В. Зверинским. — 1868. СХХIV, 148 с.
6. Список населенных мест Томской губернии на 1911 год. — Томск: Издание Томского губернского статистического комитета, 1911 (Типография губернского управления). — 577, ХХVI с.
7. Ширин Ю.В. Материалы археологических разведок в бассейне р. Ини // Из кузнецкой старины. Новокузнецк, 2017. Вып. 7. С. 4-42.

Обоснования вывода экспертизы

Анализ представленных документов и специальной литературы показал, что на участке общей протяженностью 4 км, с площадью полосы отвода 30,8 га, по объекту «Трубопровод подачи осветленной воды с ЦОС на ОФ ш. им. Кирова АО «СУЭК-Кузбасс» в Ленинск-Кузнецком городском округе Кемеровской области – Кузбасса, расположенном на земельных участках в кадастровом квартале 42:26:0201003, отсутствуют объекты культурного наследия, включенные в реестр, а также выявленные объекты культурного наследия. Испрашиваемый земельный участок расположен вне зон охраны, защитных зон объектов культурного наследия. Известные объекты археологического наследия расположены на удалении 1,8 км и далее от обследованного земельного участка.

Результаты проведенных археологических исследований позволяют сделать вывод об **отсутствии** объектов, обладающих признаками объекта археологического наследия на земельном участке общей протяженностью 4 км, с площадью полосы отвода 30,8 га, по объекту «Трубопровод подачи осветленной воды с ЦОС на ОФ ш. им. Кирова АО «СУЭК-

Кузбасс» в Ленинск-Кузнецком городском округе Кемеровской области – Кузбасса. Строительство объекта по титулу «Трубопровод подачи осветленной воды с ЦОС на ОФ ш. им. Кирова АО «СУЭК-Кузбасс» в Ленинск-Кузнецком городском округе Кемеровской области – Кузбасса не создает угрозы нарушения культурного слоя близлежащих объектов археологического наследия.

Вывод экспертизы

Экспертиза земельного участка общей протяженностью 4 км, с площадью полосы отвода 30,8 га, испрашиваемого под объект «Трубопровод подачи осветленной воды с ЦОС на ОФ ш. им. Кирова АО «СУЭК-Кузбасс» в Ленинск-Кузнецком городском округе Кемеровской области – Кузбасса, расположенного на земельных участках в кадастровом квартале 42:26:0201003, показала отсутствие объектов культурного наследия, включенных в реестр, выявленных объектов культурного наследия и объектов, обладающих признаками объекта культурного наследия. Испрашиваемый земельный участок расположен вне зон охраны, защитных зон объектов культурного наследия. Следовательно, на земельном участке, испрашиваемом под объект «Трубопровод подачи осветленной воды с ЦОС на ОФ ш. им. Кирова АО «СУЭК-Кузбасс» в Ленинск-Кузнецком городском округе Кемеровской области – Кузбасса, возможно проведение земляных, строительных, мелиоративных и (или) хозяйственных работ. **Заключение экспертизы положительное.**

Перечень приложений

Приложение 1. Письмо Комитета по охране объектов культурного наследия Кузбасса № 02/1554 от 28.07.2020 г. об отсутствии сведений о наличии на земельном участке для разработки раздела проектной документации по «Трубопровод подачи осветленной воды с ЦОС на ОФ ш. им. Кирова АО «СУЭК-Кузбасс» выявленных объектов культурного наследия либо объектов, обладающих признаками объекта культурного наследия (в том числе археологического). Электронная копия на 2 листах.

Приложение 2. Каталог координат поворотных точек земельного участка, подлежащего воздействию земельных, строительных, хозяйственных и иных работ для разработки раздела проектной документации по титулу «Трубопровод подачи осветленной воды с ЦОС на ОФ ш. им. Кирова АО «СУЭК-Кузбасс» в Ленинск-Кузнецком городском округе Кемеровской области. Электронная копия на 4 листах.

Приложение 3. Результаты археологической разведки по объекту «Трубопровод подачи осветленной воды с ЦОС на ОФ ш. им. Кирова АО «СУЭК-Кузбасс» в Ленинск-Кузнецком городском округе Кемеровской области – Кузбасса. Альбом иллюстраций на 66 листах.

Приложение 4. Договор № СИБНИИ-20/774У от 01.12.2020 г. между ООО "Сибниииуглеобогатение" и ФИЦ УУХ СО РАН на выполнение научно-исследовательских работ по археологическому обследованию и проведению государственной историко-культурной экспертизы (ГИКЭ) земельных участков, подлежащих воздействию земельных, строительных, хозяйственных и иных работ для разработки раздела проектной документации по титулу «Трубопровод подачи осветленной воды с ЦОС на ОФ ш. им. Кирова АО «СУЭК-Кузбасс» в Ленинск-Кузнецком городском округе Кемеровской области – Кузбасса. Электронная копия на 8 листах.

Приложение 5. Открытый лист № 2462-2020 от 21.10.2020 г. выданный Министерством культуры Российской Федерации Марочкину Алексею Геннадьевичу. Электронная копия на 1 листе.

Дата оформления Акта экспертизы:

«21» декабря 2020 г.

Эксперт, держатель открытого листа

А.Г. Марочкин



Комитет по охране объектов
культурного наследия Кузбасса
(Комитет по охране ОКН Кузбасса)

Советский пр., д. 60, корпус 2, офис 101,
г. Кемерово, 650064
Тел./факс (3842) 36-69-47
e-mail: okn-kuzbass@ako.ru ; http://okn-kuzbass.ru
ОКПО 03812632; ОГРН 1164205071326;
ИНН/КПП 4205331804/420501001
08.09.2020 № 02/1804
на № 01/460 KMR от 03.09.2020

ООО «Сибниинуглеобогащение»

Начальнику Управления
инженерных изысканий

Виниченко А.П.

В ответ на Ваше письмо о наличии (отсутствии) объектов культурного наследия сообщаем следующее.

После рассмотрения представленных картографических материалов установлено, что на участке реализации проектных решений по титулу: «Трубопровод подачи осветленной воды с ЦОС на ОФ ш. им. С.М. Кирова АО «СУЭК-Кузбасс» для технологических нужд» отсутствуют объекты культурного наследия, включенные в Единый государственный реестр объектов культурного наследия (памятников истории и культуры) народов Российской Федерации.

Испрашиваемые земельные участки расположены вне зон охраны объектов культурного наследия и вне защитных зон объектов культурного наследия.

Сведениями об отсутствии на испрашиваемых участках выявленных объектов культурного наследия либо объектов, обладающих признаками объекта культурного наследия (в т.ч. археологического), Комитет не располагает.

Учитывая изложенное, заказчик работ в соответствии со статьями 28, 30, 31, 32, 36, 45.1 Федерального закона от 25.06.2002 №73-ФЗ «Об объектах культурного наследия (памятниках истории и культуры) народов Российской Федерации» (далее – Федеральный закон) обязан:

- обеспечить проведение и финансирование историко-культурной экспертизы земельного участка, подлежащего воздействию земляных, строительных, хозяйственных и иных работ, путем археологической разведки, в порядке, установленном статьей 45.1 Федерального закона;

- представить в Комитет документацию, подготовленную на основе полевых археологических работ, содержащую результаты исследований, в соответствии с которыми определяется наличие или отсутствие объектов, обладающих признаками объекта культурного наследия на земельном участке, подлежащем воздействию земляных, строительных, хозяйственных и иных

работ, а также заключение государственной историко-культурной экспертизы указанной документации (либо земельного участка).

В случае обнаружения в границах земельного участка, подлежащего воздействию земляных, строительных, хозяйственных и иных работ объектов, обладающих признаками объекта археологического наследия, и после принятия Комитетом решения о включении данного объекта в перечень выявленных объектов культурного наследия:

- разработать в составе проектной документации раздел об обеспечении сохранности выявленного объекта культурного наследия или о проведении спасательных археологических полевых работ или проект обеспечения сохранности выявленного объекта культурного наследия либо план проведения спасательных археологических полевых работ, включающих оценку воздействия проводимых работ на указанный объект культурного наследия (далее – документация или раздел документации, обосновывающей меры по обеспечению сохранности выявленного объекта культурного (археологического) наследия);

- получить по документации или разделу документации, обосновывающей меры по обеспечению сохранности выявленного объекта культурного наследия заключение государственной историко-культурной экспертизы и представить его совместно с указанной документацией в Комитет на согласование;

- обеспечить реализацию согласованной Комитетом документации, обосновывающей меры по обеспечению сохранности выявленного объекта культурного (археологического) наследия.

С уважением,
председатель Комитета



Ю.Ю. Гизей

Каталог координат поворотных точек земельного участка подлежащего воздействию земельных, строительных, хозяйственных и иных работ для разработки раздела проектной документации по титулу «Трубопровод подачи осветленной воды с ЦОС на ОФ ш. им. Кирова АО «СУЭК-Кузбасс» в Ленинск-Кузнецком городском округе Кемеровской области – Кузбасса.

№точки	WGS-84	
	Северная широта	Восточная долгота
1	54°39'04,7977"	86°08'56,6944"
2	54°39'03,2763"	86°08'52,0198"
3	54°39'03,0877"	86°08'50,4034"
4	54°39'02,6341"	86°08'48,7028"
5	54°39'01,4814"	86°08'47,7096"
6	54°39'01,4310"	86°08'48,1038"
7	54°39'00,2635"	86°08'59,9240"
8	54°38'59,1248"	86°09'05,5054"
9	54°38'56,3359"	86°09'05,5638"
10	54°38'53,9401"	86°09'05,4248"
11	54°38'52,3615"	86°09'05,1573"
12	54°38'50,7440"	86°09'06,2301"
13	54°38'49,1128"	86°09'06,1383"
14	54°38'47,2696"	86°09'05,3337"
15	54°38'45,6230"	86°09'04,2757"
16	54°38'43,6210"	86°09'02,5855"
17	54°38'41,7919"	86°08'59,0614"
18	54°38'41,1986"	86°08'56,8852"
19	54°38'40,4656"	86°08'52,8399"
20	54°38'40,1917"	86°08'51,5281"
21	54°38'39,7964"	86°08'49,6338"
22	54°38'39,8320"	86°08'46,5727"
23	54°38'39,5581"	86°08'44,2514"
24	54°38'38,5072"	86°08'39,6528"
25	54°38'37,1565"	86°08'34,7200"

26	54°38'36,7155"	86°08'30,1538"
27	54°38'36,1464"	86°08'25,2780"
28	54°38'36,1413"	86°08'21,6585"
29	54°38'36,7674"	86°08'17,7644"
30	54°38'37,4384"	86°08'14,3991"
31	54°38'37,8459"	86°08'12,6783"
32	54°38'38,4543"	86°08'08,1114"
33	54°38'38,8179"	86°08'06,9543"
34	54°38'39,2240"	86°08'05,7426"
35	54°38'39,7363"	86°08'03,7352"
36	54°38'40,6460"	86°08'01,6267"
37	54°38'41,9877"	86°08'00,4585"
38	54°38'42,7045"	86°07'59,9394"
39	54°38'44,9509"	86°07'59,4512"
40	54°38'47,4028"	86°07'58,9742"
41	54°38'48,7928"	86°07'58,4886"
42	54°38'49,9250"	86°07'58,1635"
43	54°38'51,3607"	86°07'58,1991"
44	54°38'52,1671"	86°07'58,2499"
45	54°38'52,7269"	86°07'58,2157"
46	54°38'55,5388"	86°07'56,5053"
47	54°38'57,5836"	86°07'55,4120"
48	54°38'58,7133"	86°07'54,4911"
49	54°39'00,6584"	86°07'52,7484"
50	54°39'02,0556"	86°07'51,8156"
51	54°39'04,0615"	86°07'50,6175"
52	54°39'06,6398"	86°07'48,6415"
53	54°39'07,2518"	86°07'48,3686"
54	54°39'07,1164"	86°07'45,5898"
55	54°39'10,3222"	86°07'45,1254"
56	54°39'10,9548"	86°07'52,4773"

57	54°39'07,7086"	86°07'53,9256"
58	54°39'05,2495"	86°07'55,8102"
59	54°39'03,1690"	86°07'57,0529"
60	54°39'01,9915"	86°07'57,8388"
61	54°39'00,1504"	86°07'59,4883"
62	54°38'58,7594"	86°08'00,6223"
63	54°38'56,5558"	86°08'01,8002"
64	54°38'53,3360"	86°08'03,7582"
65	54°38'52,1656"	86°08'03,8302"
66	54°38'51,2782"	86°08'03,7741"
67	54°38'50,1694"	86°08'03,7467"
68	54°38'49,3796"	86°08'03,9735"
69	54°38'47,9058"	86°08'04,4880"
70	54°38'45,3343"	86°08'04,9884"
71	54°38'43,5483"	86°08'05,3764"
72	54°38'43,3446"	86°08'05,5237"
73	54°38'42,7851"	86°08'06,0111"
74	54°38'42,5490"	86°08'06,5583"
75	54°38'42,1126"	86°08'08,2676"
76	54°38'41,6403"	86°08'09,6774"
77	54°38'41,5075"	86°08'10,0996"
78	54°38'40,9390"	86°08'14,3674"
79	54°38'40,4671"	86°08'16,3611"
80	54°38'39,8576"	86°08'19,4172"
81	54°38'39,3763"	86°08'22,4106"
82	54°38'39,3792"	86°08'24,7160"
83	54°38'39,8965"	86°08'29,1451"
84	54°38'40,2727"	86°08'33,0399"
85	54°38'41,4772"	86°08'37,4380"
86	54°38'42,6706"	86°08'42,6616"
87	54°38'43,0724"	86°08'46,0669"

88	54°38'43,0414"	86°08'48,7154"
89	54°38'43,2344"	86°08'49,6399"
90	54°38'43,5318"	86°08'51,0637"
91	54°38'44,2194"	86°08'54,8584"
92	54°38'44,5171"	86°08'55,9507"
93	54°38'45,6097"	86°08'58,0556"
94	54°38'46,9017"	86°08'59,1464"
95	54°38'48,2337"	86°09'00,0021"
96	54°38'49,5675"	86°09'00,5846"
97	54°38'50,1946"	86°09'00,6199"
98	54°38'51,9154"	86°08'59,4780"
99	54°38'54,1528"	86°08'59,8574"
100	54°38'56,3708"	86°08'59,9859"
101	54°38'56,8248"	86°08'59,9762"
102	54°38'57,1218"	86°08'58,5200"
103	54°38'58,2561"	86°08'47,0338"
104	54°38'58,9426"	86°08'41,6716"
105	54°39'00,8506"	86°08'40,9315"
106	54°39'05,0968"	86°08'44,5905"
107	54°39'06,1833"	86°08'48,6643"
108	54°39'06,3460"	86°08'50,0568"
109	54°39'07,6179"	86°08'53,9646"

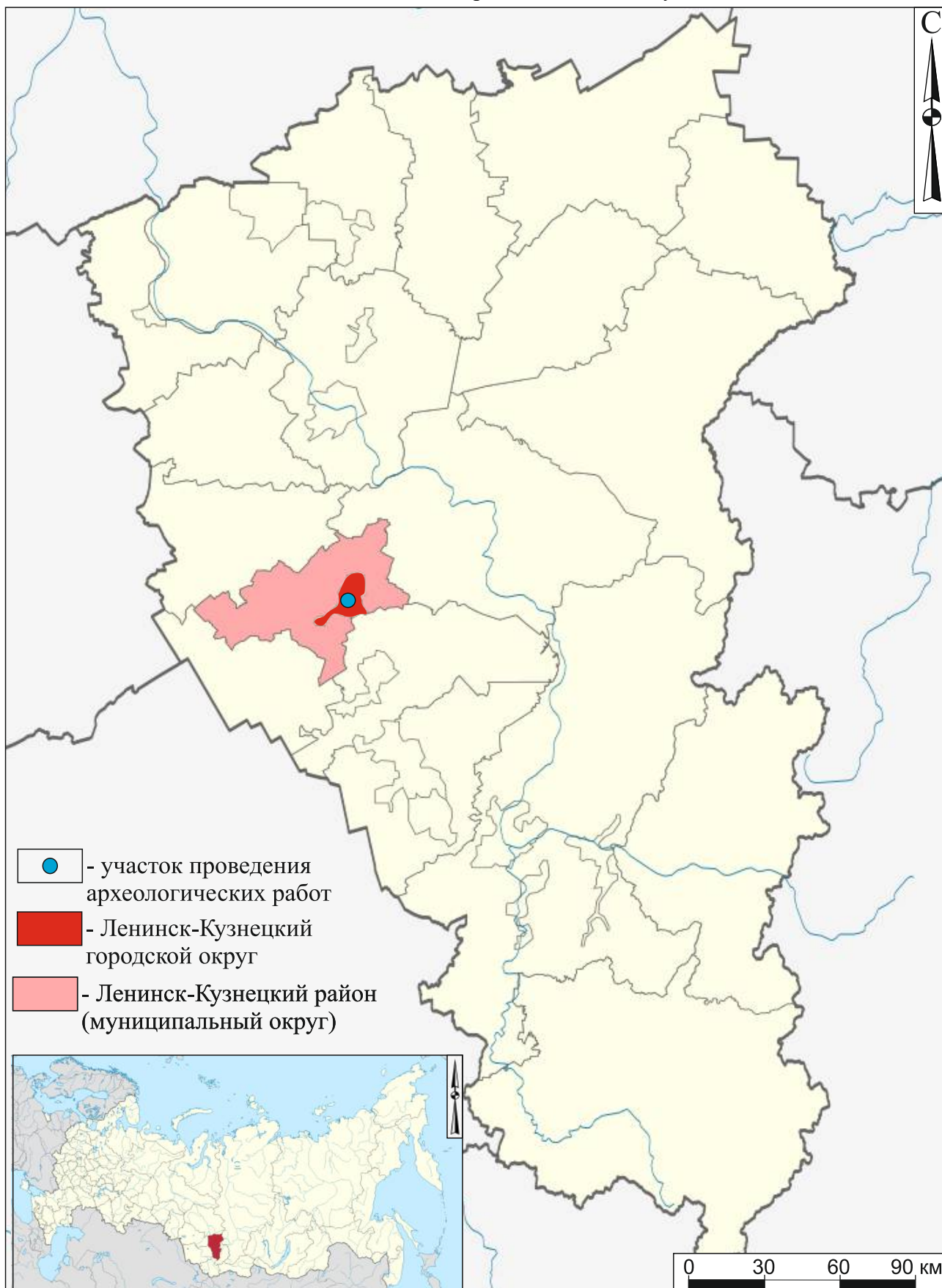


Рис. 1. Археологическое обследование земельного участка, подлежащего воздействию земельных, строительных, хозяйственных и иных работ для разработки раздела проектной документации по титулу «Трубопровод подачи осветленной воды с ЦОС на ОФ ш. им. Кирова АО «СУЭК-Кузбасс» в Ленинск-Кузнецком городском округе Кемеровской области – Кузбасса. Схема расположения Ленинск-Кузнецкого района (муниципального округа) и г. Ленинск-Кузнецкого городского округа Кемеровской области - Кузбасса.

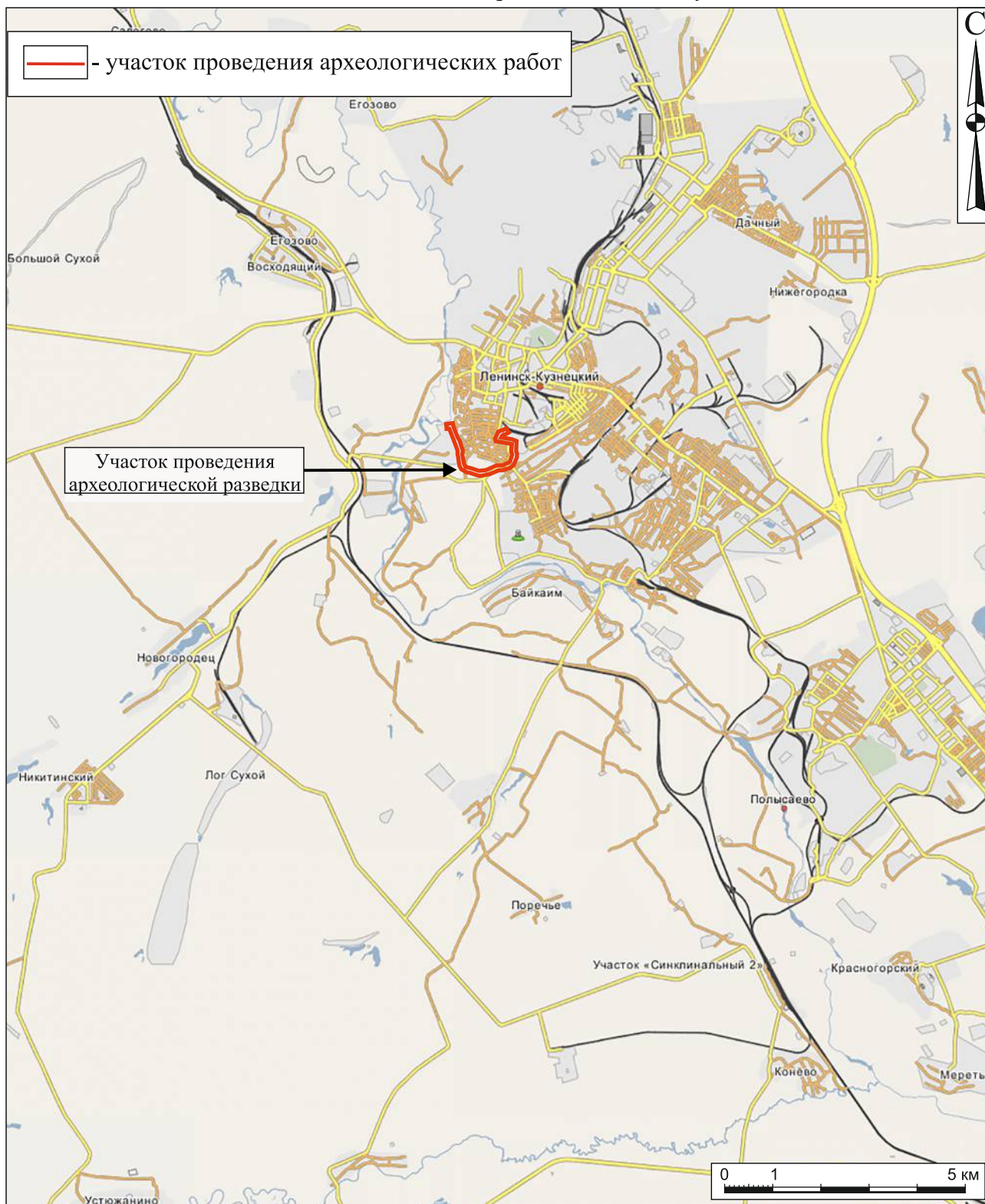


Рис. 2. Археологическое обследование земельного участка, подлежащего воздействию земельных, строительных, хозяйственных и иных работ для разработки раздела проектной документации по титулу «Трубопровод подачи осветленной воды с ЦОС на ОФ ш. им. Кирова АО «СУЭК-Кузбасс» в Ленинск-Кузнецком городском округе Кемеровской области – Кузбасса. Ситуационный план с участком проведения археологических работ.

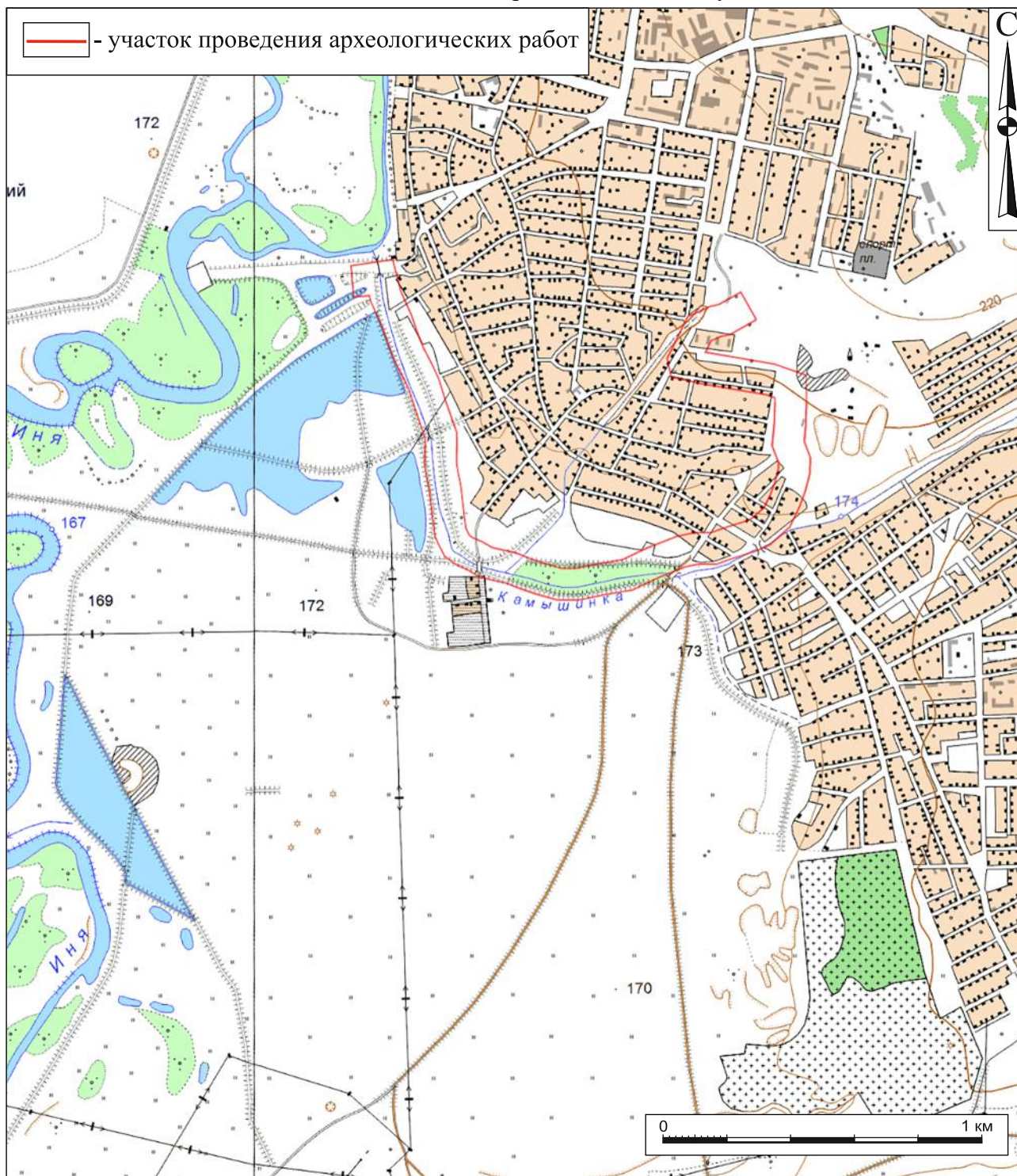


Рис. 3. Археологическое обследование земельного участка, подлежащего воздействию земельных, строительных, хозяйственных и иных работ для разработки раздела проектной документации по титулу «Трубопровод подачи осветленной воды с ЦОС на ОФ ш. им. Кирова АО «СУЭК-Кузбасс» в Ленинск-Кузнецком городском округе Кемеровской области – Кузбасса. Топографический план участка проведения археологических работ.





Условные обозначения	
	границы участка обследования
	поворотные точки границ

Рис. 4. Границы земельного участка, подлежащего воздействию земельных, строительных, хозяйственных и иных работ для разработки раздела проектной документации по титулу «Трубопровод подачи осветленной воды с ЦОС на ОФ ш. им. Кирова АО «СУЭК-Кузбасс» в Ленинск-Кузнецком городском округе Кемеровской области – Кузбасса. Представлено по координатам (поворотным точкам) Заказчика на спутниковом снимке геоинформационной системы Google Earth.

Археологические памятники Ленинск-Кузнецкого района (МО), г. Ленинск-Кузнецкого и г. Полысаево:

- | | | |
|--------------------------------------------------|---------------------------------------|-------------------------------------|
| 1. Поселение Байкаим-1 | 56. Одиночный курган Мусохраново-2 | 77. Поселение Шабаново-10 |
| 2. Драчененские курганы | 57. Курганный могильник Мусохраново-4 | 78. Поселение Красногорский-1 |
| 3. Рязановские курганы | 58. Одиночный курган Мусохраново-5 | 79. Поселение Панфилово 1 |
| 4. Тороповские курганы | 59. Поселение Мусохраново 6 | 80. Курганный могильник Панфилово 1 |
| 5. Шабановские курганы | 60. Поселение Мусохраново 7 | 81. Поселение Торопово-8 |
| 6. Курганный могильник Татарские могилки | 61. Поселение Мусохраново 8 | 82. Курганный могильник Подгорное-3 |
| 7. Сапоговские курганы | 62. Одиночный курган Николаевка | |
| 8. Одиночный курган Восходящий | 63. Одиночный курган Покровка | |
| 9. Курганный могильник Восходящий-1 | 64. Одиночный курган Покровка-1 | |
| 10. Поселение Егозово 3 | 65. Курганный могильник Соколовка I | |
| 11. Одиночный курган Солнечный | 66. Курганный могильник Торопово-3 | |
| 12. Курганный могильник Солнечный-2 | 67. Комплекс поселений Торопово-4 | |
| 13. Одиночный курган Солнечный-3 | 68. Поселение Торопово-5 | |
| 14. Курганный могильник Егозово I | 69. Поселение Торопово-6 | |
| 15. Одиночный курган Егозово II | 70. Поселение Торопово 7 | |
| 16. Курганный могильник Егозово-3 | 71. Курганный могильник Шабаново III | |
| 17. Одиночный курган Хмелево | 72. Курганный могильник Шабаново IV | |
| 18. Курганный могильник Сапогово III | 73. Поселение Шабаново 5 | |
| 19. Поселение Сапогово 4 | 74. Поселение Шабаново 6 | |
| 20. Поселение Сапогово 6 | 75. Одиночный курган Шабаново 7 | |
| 21. Поселение Сапогово 7 | 76. Курганный могильник Шабаново IX | |
| 22. Местонахождение Трёкино 2 | | |
| 23. Поселение Худяшово | | |
| 24. Курганный могильник Школьный | | |
| 25. Одиночный курган Школьный-2 | | |
| 26. Поселение Школьный 2 | | |
| 27. Курганный могильник Кокуй | | |
| 28. Курганный могильник Красное 1 | | |
| 29. Поселение Красное-2 | | |
| 30. Курганный могильник Красное | | |
| 31. Поселение Павловка | | |
| 32. Курганный могильник Павловка I | | |
| 33. Одиночный курган Родниковский | | |
| 34. Поселение Подгорное | | |
| 35. Погребально-поминальный комплекс Подгорное-1 | | |
| 36. Одиночный курган Родниковский-1 | | |
| 37. Поселение Родниковский- 2 | | |
| 38. Поселение Саратовка 4 | | |
| 39. Поселение Саратовка 5 | | |
| 40. Курганный могильник Устюжанино | | |
| 41. Курганный могильник Красная Горка-1 | | |
| 42. Поселение Красная Горка | | |
| 43. Курганный могильник Мирный | | |
| 44. Одиночный курган Новогородец | | |
| 45. Поселение Новопокасма 1 | | |
| 46. Поселение Новопокасма 2 | | |
| 47. Поселение Новопокасма 3 | | |
| 48. Одиночный курган Ракитный | | |
| 49. Одиночный курган Ракитный-1 | | |
| 50. Одиночный курган Ракитный-2 | | |
| 51. Одиночный курган Чкалово | | |
| 52. Поселение Чкалово 2 | | |
| 53. Курганный могильник Камышино | | |
| 54. Курганный могильник Мусохраново | | |
| 55. Курганный могильник Мусохраново-1 | | |

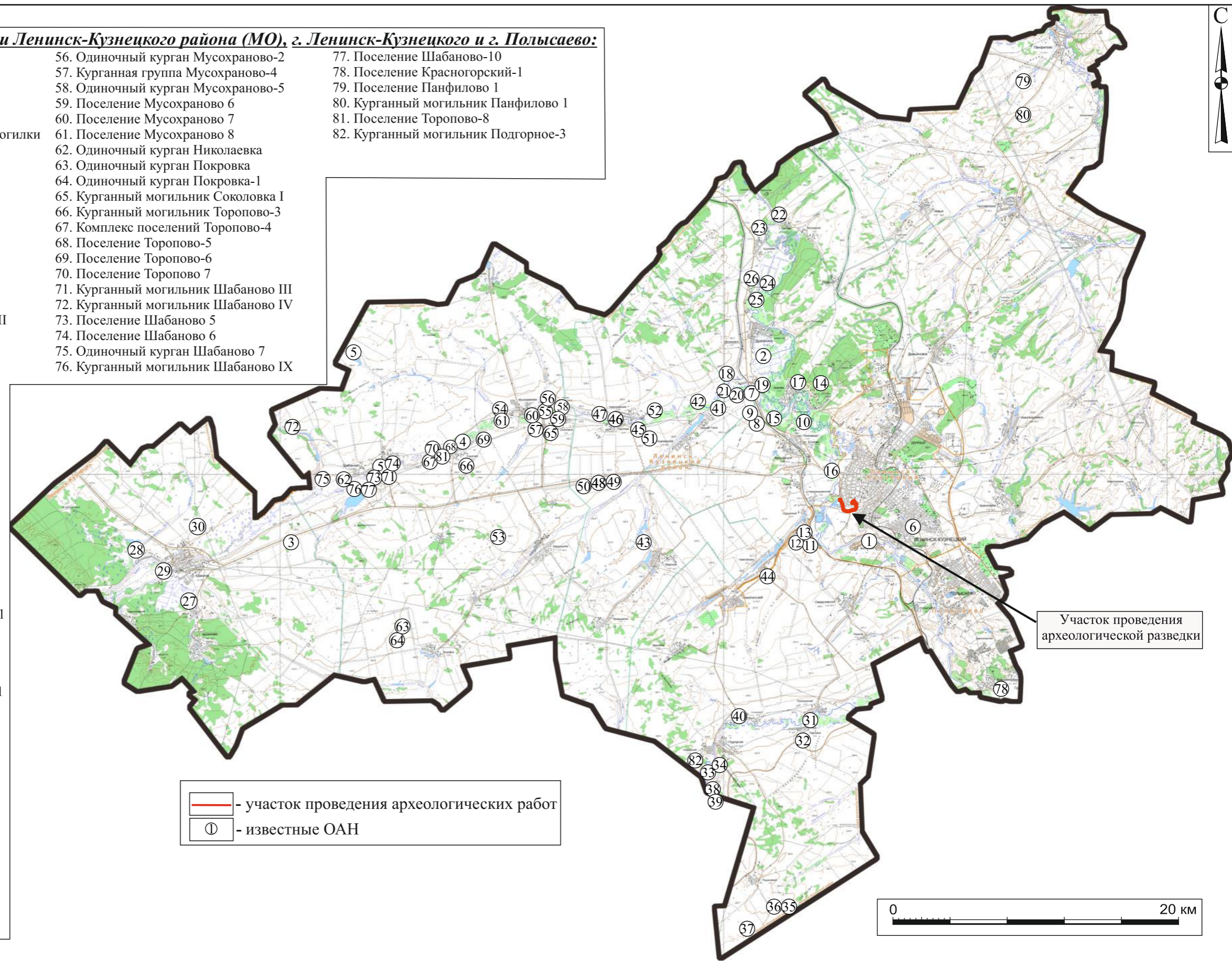
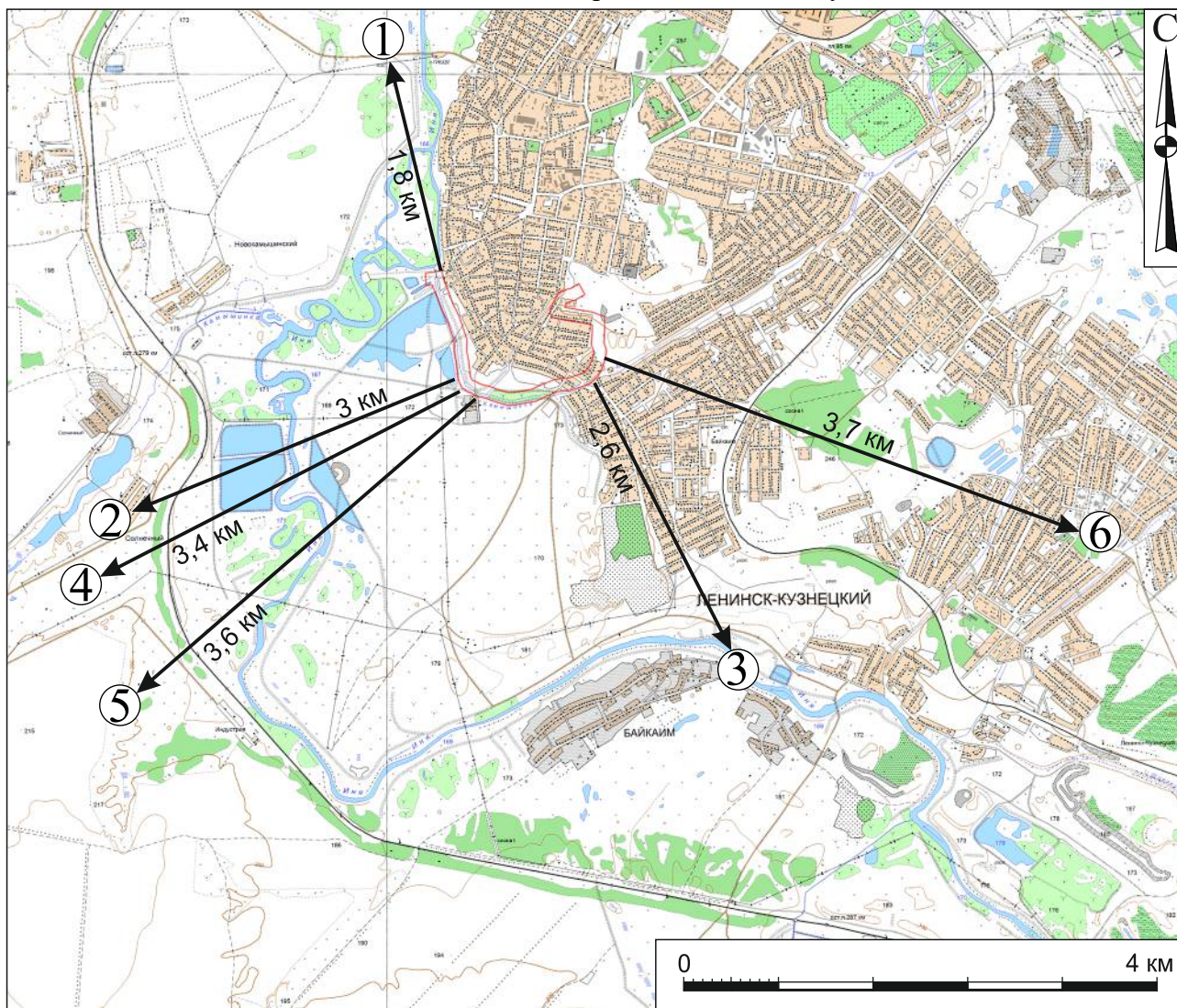


Рис. 5. Археологическое обследование земельного участка, подлежащего воздействию земельных, строительных, хозяйственных и иных работ для разработки раздела проектной документации по титулу «Трубопровод подачи осветленной воды с ЦОС на ОФ ш. им. Кирова АО «СУЭК-Кузбасс» в Ленинск-Кузнецком городском округе Кемеровской области – Кузбасса. Карта археологических памятников Ленинск-Кузнецкого района (муниципального округа), г. Ленинск-Кузнецкого и г. Полысаево Кемеровской области -Кузбасса.



 - участок проведения археологических работ

Рис. 7. Археологическое обследование земельного участка, подлежащего воздействию земельных, строительных, хозяйственных и иных работ для разработки раздела проектной документации по титулу «Трубопровод подачи осветленной воды с ЦОС на ОФ ш. им. Кирова АО «СУЭК-Кузбасс» в Ленинск-Кузнецком городском округе Кемеровской области – Кузбасса. Участок обследования на исторических картах: 1 - «Топографический план Кузнецкого уезда» из атласа Тобольской губернии 1798 г.; 2 - «Карта Томской губернии» 1921 г.



 - участок проведения археологических работ

Расстояние до ближайших объектов археологического наследия:

- ① - до ОАН «Курганная группа Егозово III» - 1,8 км
- ② - до ВОАН «Поселение Байкаим-1» - 2,6 км
- ③ - до ОАН «Одиночный курган Солнечный III» - 3 км
- ④ - до ОАН «Курганная группа Солнечный II» - 3,4 км
- ⑤ - до ОАН «Одиночный курган Солнечный» - 3,6 км
- ⑥ - до ВОАН «Курганный могильник Татарские могилки» - 3,7 км

Рис. 6. Археологическое обследование земельного участка, подлежащего воздействию земельных, строительных, хозяйственных и иных работ для разработки раздела проектной документации по титулу «Трубопровод подачи осветленной воды с ЦОС на ОФ ш. им. Кирова АО «СУЭК-Кузбасс» в Ленинск-Кузнецком городском округе Кемеровской области – Кузбасса. Расположение ближайших археологических памятников по отношению к объекту обследования.



Условные обозначения



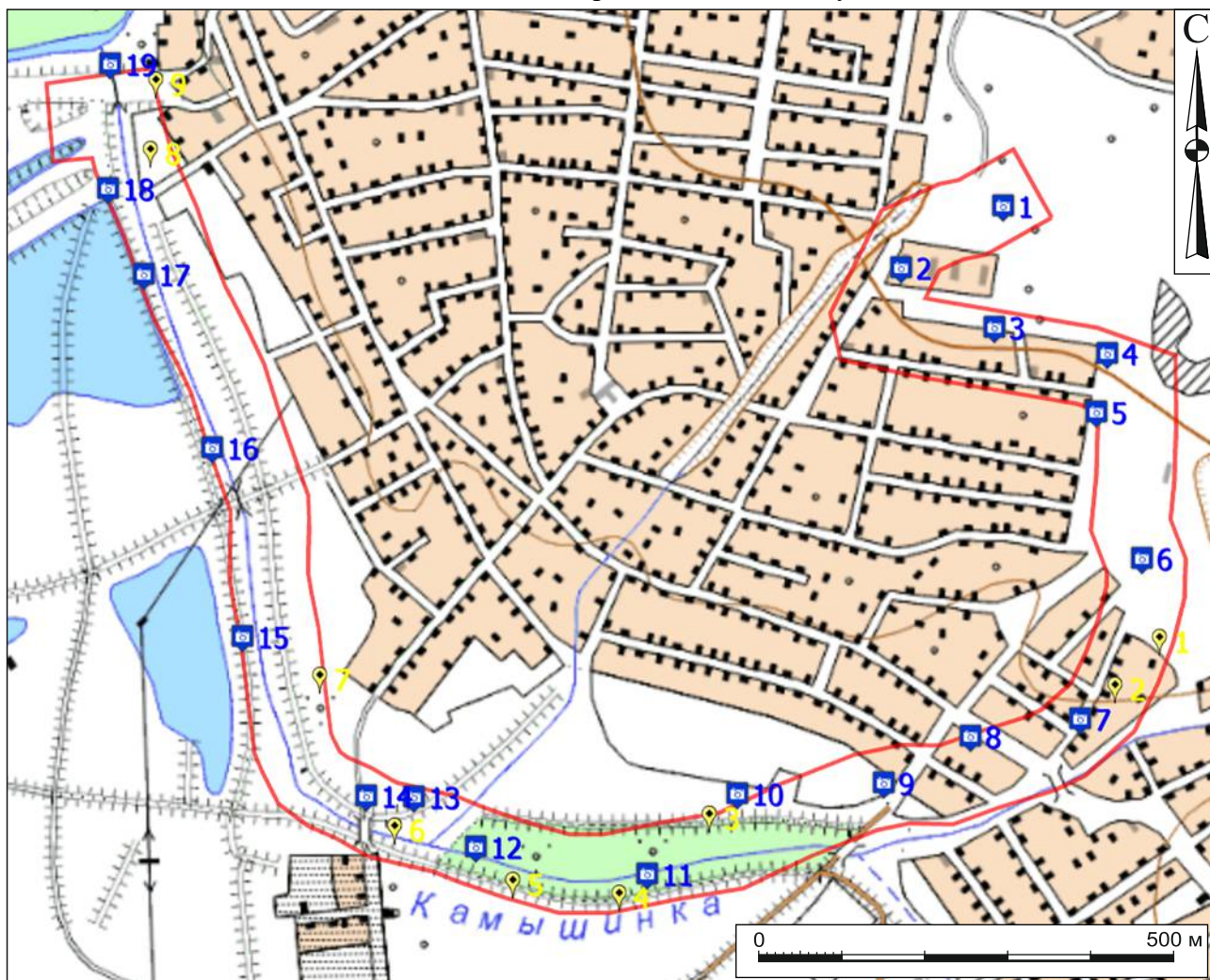
-  границы участка обследования
-  перспективные участки без следов техногенных нарушений


Рис. 8. Археологическое обследование земельных участков, подлежащих воздействию земельных, строительных, хозяйственных и иных работ для разработки раздела проектной документации по титулу «Трубопровод подачи осветленной воды с ЦОС на ОФ ш. им. Кирова АО «СУЭК-Кузбасс» в Ленинск-Кузнецком городском округе Кемеровской области – Кузбасса. Техногенно нарушенные участки объекта обследования на спутниковом снимке геоинформационной системы Google Earth.




Рис. 9. Археологическое обследование земельного участка, подлежащего воздействию земельных, строительных, хозяйственных и иных работ для разработки раздела проектной документации по титулу «Трубопровод подачи осветленной воды с ЦОС на ОФ ш. им. Кирова АО «СУЭК-Кузбасс» в Ленинск-Кузнецком городском округе Кемеровской области – Кузбасса. Расположение точек фотофиксации и археологических раскрытий на спутниковом снимке геоинформационной системы Google Earth.



Условные обозначения

 точки фотофиксации

 шурфы


 границы участка обследования

Рис. 10. Археологическое обследование земельного участка, подлежащего воздействию земельных, строительных, хозяйственных и иных работ для разработки раздела проектной документации по титулу «Трубопровод подачи осветленной воды с ЦОС на ОФ ш. им. Кирова АО «СУЭК-Кузбасс» в Ленинск-Кузнецком городском округе Кемеровской области – Кузбасса. Расположение археологических раскритий на топографическом плане.



1



2

Рис. 11. Археологическое обследование земельного участка, подлежащего воздействию земельных, строительных, хозяйственных и иных работ для разработки раздела проектной документации по титулу «Трубопровод подачи осветленной воды с ЦОС на ОФ ш. им. Кирова АО «СУЭК-Кузбасс» в Ленинск-Кузнецком городском округе Кемеровской области – Кузбасса. Точка фотофиксации №1: 1 - вид на север; 2 - вид на восток.

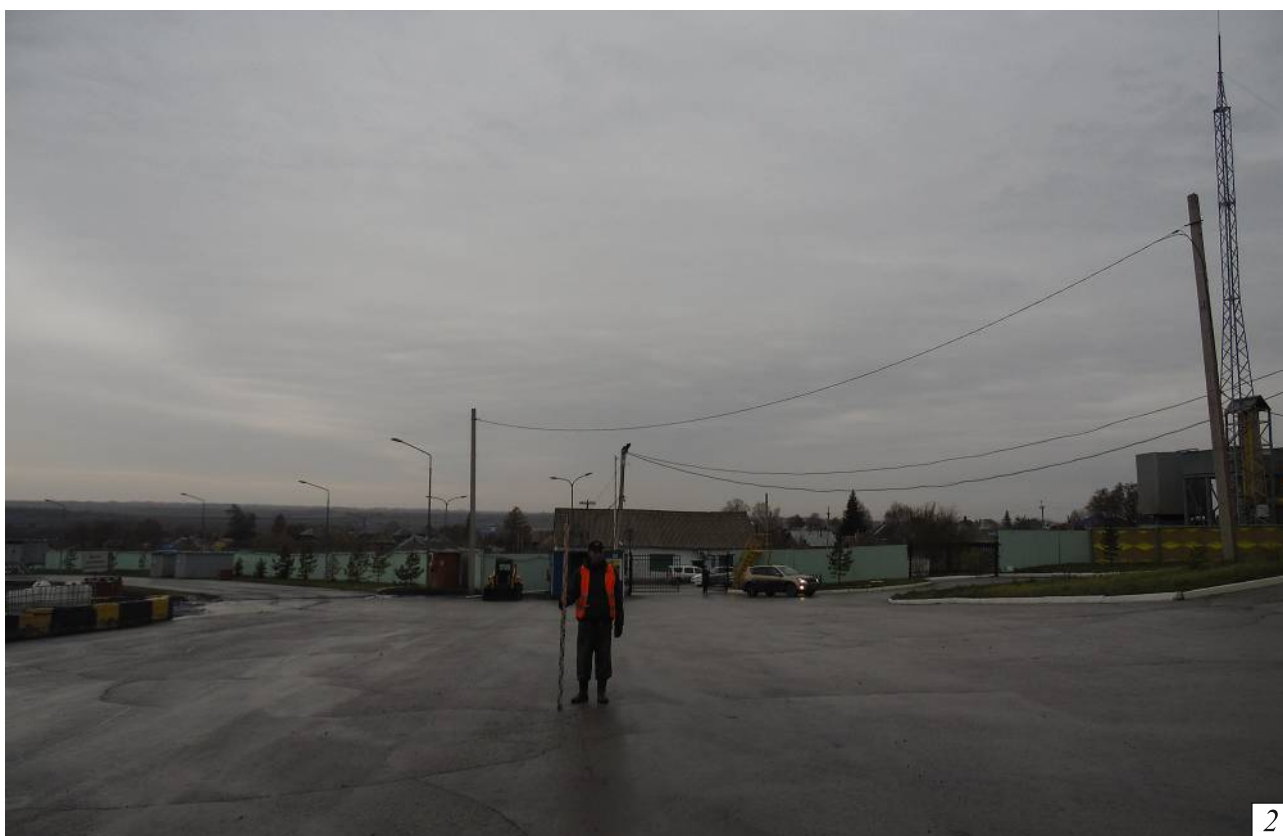
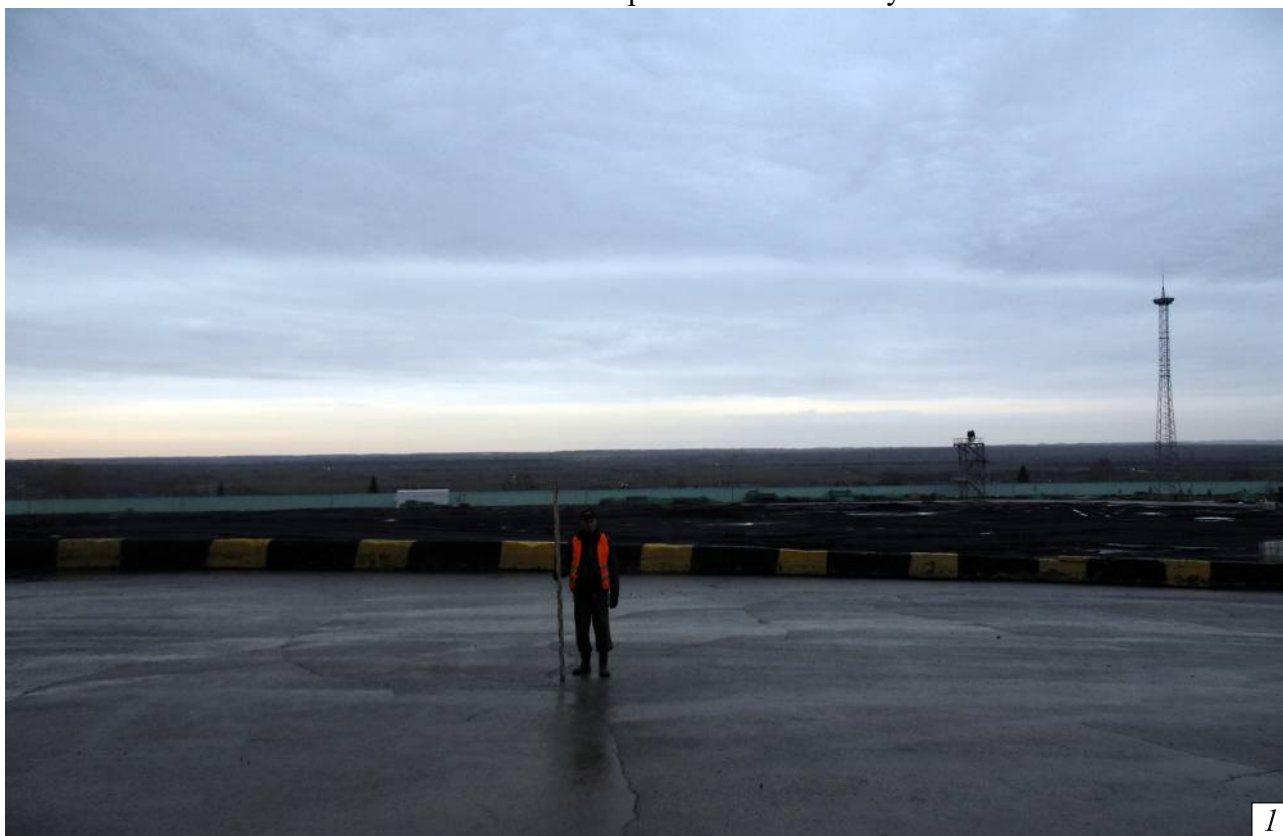


Рис. 12. Археологическое обследование земельного участка, подлежащего воздействию земельных, строительных, хозяйственных и иных работ для разработки раздела проектной документации по титулу «Трубопровод подачи осветленной воды с ЦОС на ОФ ш. им. Кирова АО «СУЭК-Кузбасс» в Ленинск-Кузнецком городском округе Кемеровской области – Кузбасса. Точка фотофиксации №1: 1 - вид на юг; 2 - вид на запад.

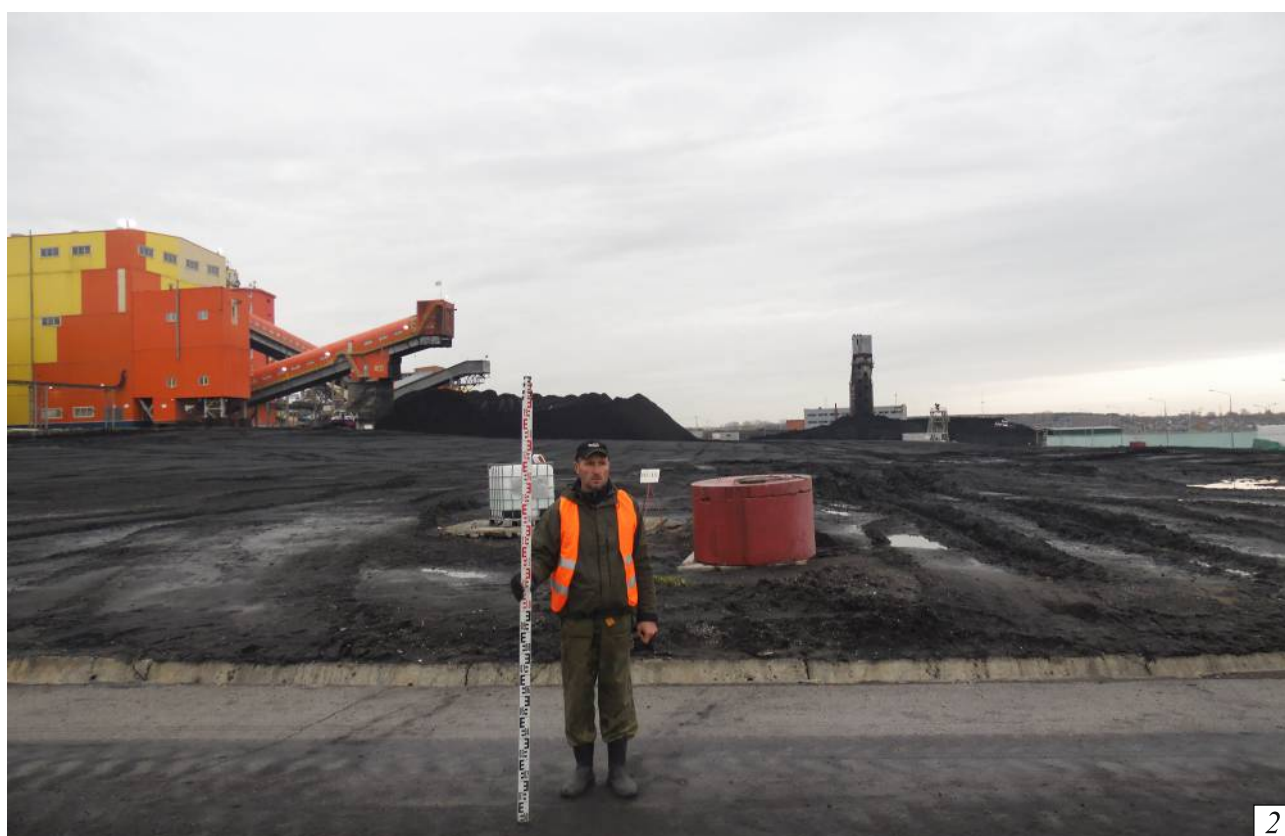


Рис. 13. Археологическое обследование земельного участка, подлежащего воздействию земельных, строительных, хозяйственных и иных работ для разработки раздела проектной документации по титулу «Трубопровод подачи осветленной воды с ЦОС на ОФ ш. им. Кирова АО «СУЭК-Кузбасс» в Ленинск-Кузнецком городском округе Кемеровской области – Кузбасса. Точка фотофиксации №2: 1 - вид на север; 2 - вид на восток.



Рис. 14. Археологическое обследование земельного участка, подлежащего воздействию земельных, строительных, хозяйственных и иных работ для разработки раздела проектной документации по титулу «Трубопровод подачи осветленной воды с ЦОС на ОФ ш. им. Кирова АО «СУЭК-Кузбасс» в Ленинск-Кузнецком городском округе Кемеровской области – Кузбасса. Точка фотофиксации №2: 1 - вид на юг; 2 - вид на запад.

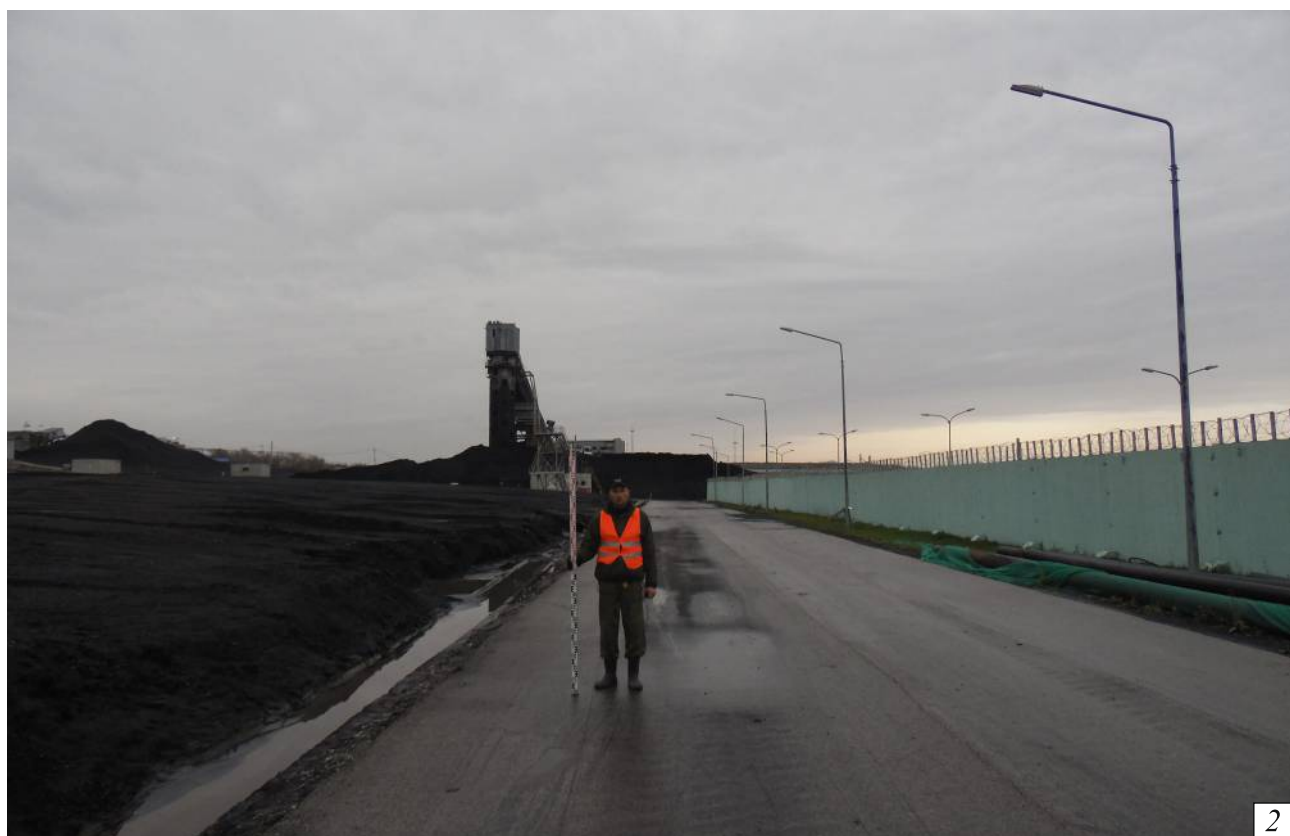


Рис. 15. Археологическое обследование земельного участка, подлежащего воздействию земельных, строительных, хозяйственных и иных работ для разработки раздела проектной документации по титулу «Трубопровод подачи осветленной воды с ЦОС на ОФ ш. им. Кирова АО «СУЭК-Кузбасс» в Ленинск-Кузнецком городском округе Кемеровской области – Кузбасса. Точка фотофиксации №3: 1 - вид на север; 2 - вид на восток.

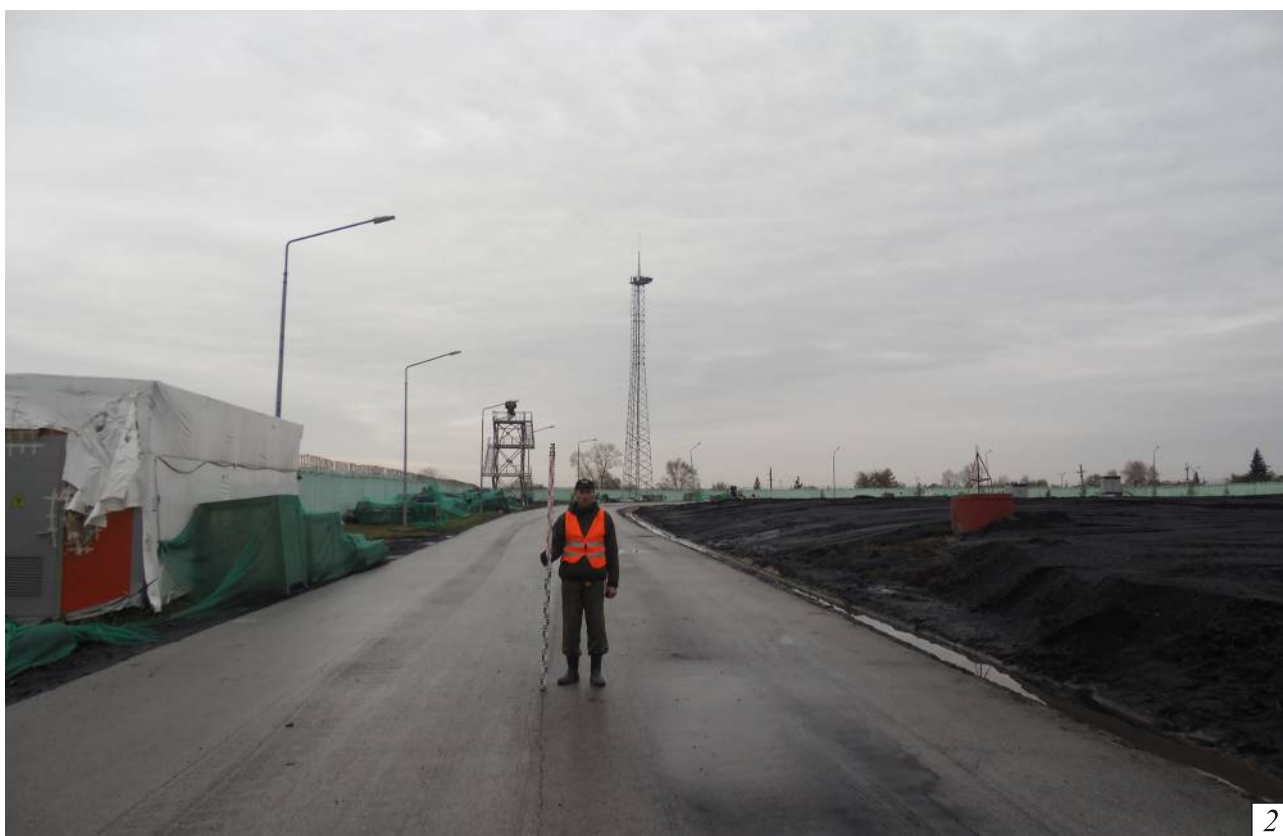
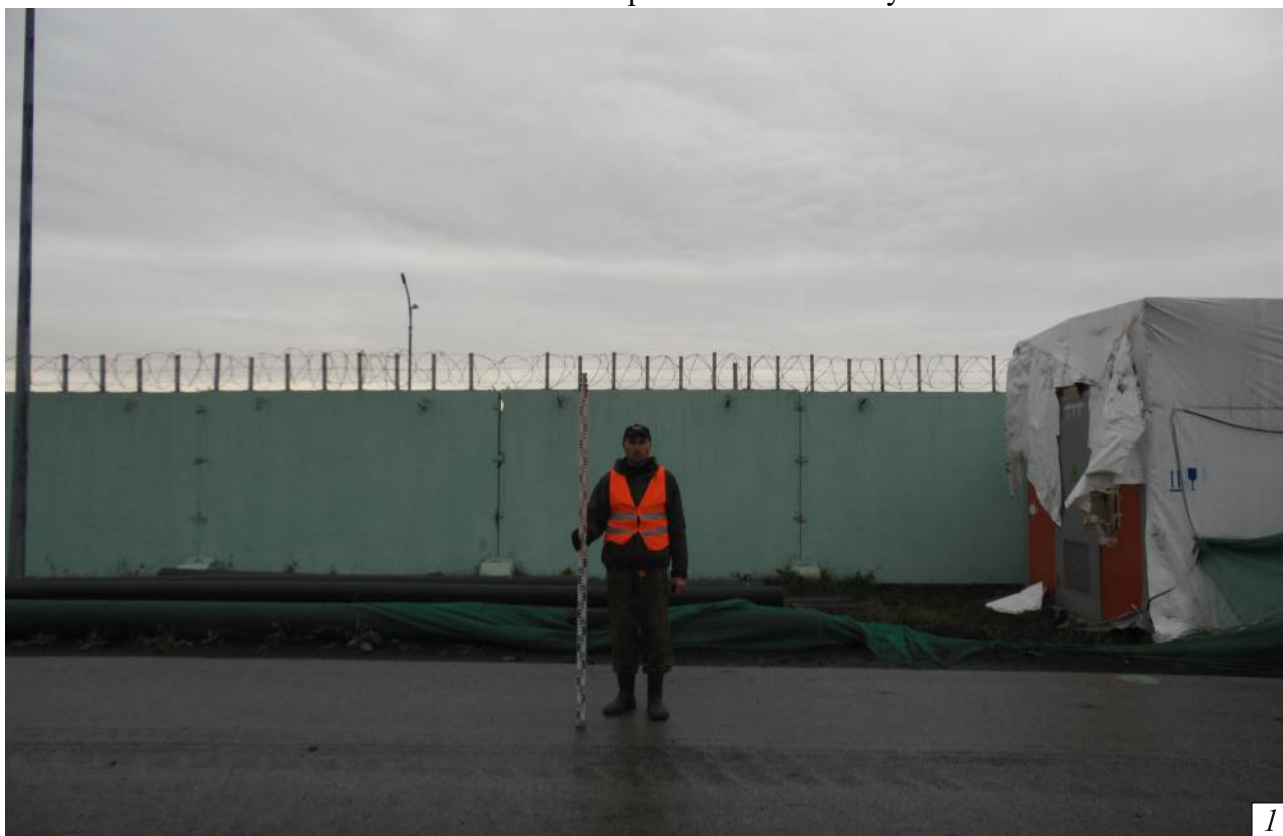


Рис. 16. Археологическое обследование земельного участка, подлежащего воздействию земельных, строительных, хозяйственных и иных работ для разработки раздела проектной документации по титулу «Трубопровод подачи осветленной воды с ЦОС на ОФ ш. им. Кирова АО «СУЭК-Кузбасс» в Ленинск-Кузнецком городском округе Кемеровской области – Кузбасса. Точка фотофиксации №3: 1 - вид на юг; 2 - вид на запад.



Рис. 17. Археологическое обследование земельного участка, подлежащего воздействию земельных, строительных, хозяйственных и иных работ для разработки раздела проектной документации по титулу «Трубопровод подачи осветленной воды с ЦОС на ОФ ш. им. Кирова АО «СУЭК-Кузбасс» в Ленинск-Кузнецком городском округе Кемеровской области – Кузбасса. Точка фотофиксации №4: 1 - вид на север; 2 - вид на восток.



Рис. 18. Археологическое обследование земельного участка, подлежащего воздействию земельных, строительных, хозяйственных и иных работ для разработки раздела проектной документации по титулу «Трубопровод подачи осветленной воды с ЦОС на ОФ ш. им. Кирова АО «СУЭК-Кузбасс» в Ленинск-Кузнецком городском округе Кемеровской области – Кузбасса. Точка фотофиксации №4: 1 - вид на юг; 2 - вид на запад.



Рис. 19. Археологическое обследование земельного участка, подлежащего воздействию земельных, строительных, хозяйственных и иных работ для разработки раздела проектной документации по титулу «Трубопровод подачи осветленной воды с ЦОС на ОФ ш. им. Кирова АО «СУЭК-Кузбасс» в Ленинск-Кузнецком городском округе Кемеровской области – Кузбасса. Точка фотофиксации №5: 1 - вид на север; 2 - вид на восток.



Рис. 20. Археологическое обследование земельного участка, подлежащего воздействию земельных, строительных, хозяйственных и иных работ для разработки раздела проектной документации по титулу «Трубопровод подачи осветленной воды с ЦОС на ОФ ш. им. Кирова АО «СУЭК-Кузбасс» в Ленинск-Кузнецком городском округе Кемеровской области – Кузбасса. Точка фотофиксации №5: 1 - вид на юг; 2 - вид на запад.



Рис. 21. Археологическое обследование земельного участка, подлежащего воздействию земельных, строительных, хозяйственных и иных работ для разработки раздела проектной документации по титулу «Трубопровод подачи осветленной воды с ЦОС на ОФ ш. им. Кирова АО «СУЭК-Кузбасс» в Ленинск-Кузнецком городском округе Кемеровской области – Кузбасса. Точка фотофиксации №6: 1 - вид на север; 2 - вид на восток.



Рис. 22. Археологическое обследование земельного участка, подлежащего воздействию земельных, строительных, хозяйственных и иных работ для разработки раздела проектной документации по титулу «Трубопровод подачи осветленной воды с ЦОС на ОФ ш. им. Кирова АО «СУЭК-Кузбасс» в Ленинск-Кузнецком городском округе Кемеровской области – Кузбасса. Точка фотофиксации №6: 1 - вид на юг; 2 - вид на запад.



Рис. 23. Археологическое обследование земельного участка, подлежащего воздействию земельных, строительных, хозяйственных и иных работ для разработки раздела проектной документации по титулу «Трубопровод подачи осветленной воды с ЦОС на ОФ ш. им. Кирова АО «СУЭК-Кузбасс» в Ленинск-Кузнецком городском округе Кемеровской области – Кузбасса. Точка фотофиксации №7: 1 - вид на север; 2 - вид на восток.



Рис. 24. Археологическое обследование земельного участка, подлежащего воздействию земельных, строительных, хозяйственных и иных работ для разработки раздела проектной документации по титулу «Трубопровод подачи осветленной воды с ЦОС на ОФ ш. им. Кирова АО «СУЭК-Кузбасс» в Ленинск-Кузнецком городском округе Кемеровской области – Кузбасса. Точка фотофиксации №7: 1 - вид на юг; 2 - вид на запад.



Рис. 25. Археологическое обследование земельного участка, подлежащего воздействию земельных, строительных, хозяйственных и иных работ для разработки раздела проектной документации по титулу «Трубопровод подачи осветленной воды с ЦОС на ОФ ш. им. Кирова АО «СУЭК-Кузбасс» в Ленинск-Кузнецком городском округе Кемеровской области – Кузбасса. Точка фотофиксации №8: 1 - вид на север; 2 - вид на восток.



Рис. 26. Археологическое обследование земельного участка, подлежащего воздействию земельных, строительных, хозяйственных и иных работ для разработки раздела проектной документации по титулу «Трубопровод подачи осветленной воды с ЦОС на ОФ ш. им. Кирова АО «СУЭК-Кузбасс» в Ленинск-Кузнецком городском округе Кемеровской области – Кузбасса. Точка фотофиксации №8: 1 - вид на юг; 2 - вид на запад.



Рис. 27. Археологическое обследование земельного участка, подлежащего воздействию земельных, строительных, хозяйственных и иных работ для разработки раздела проектной документации по титулу «Трубопровод подачи осветленной воды с ЦОС на ОФ ш. им. Кирова АО «СУЭК-Кузбасс» в Ленинск-Кузнецком городском округе Кемеровской области – Кузбасса. Точка фотофиксации №9: 1 - вид на север; 2 - вид на восток.



Рис. 28. Археологическое обследование земельного участка, подлежащего воздействию земельных, строительных, хозяйственных и иных работ для разработки раздела проектной документации по титулу «Трубопровод подачи осветленной воды с ЦОС на ОФ ш. им. Кирова АО «СУЭК-Кузбасс» в Ленинск-Кузнецком городском округе Кемеровской области – Кузбасса. Точка фотофиксации №9: 1 - вид на юг; 2 - вид на запад.



Рис. 29. Археологическое обследование земельного участка, подлежащего воздействию земельных, строительных, хозяйственных и иных работ для разработки раздела проектной документации по титулу «Трубопровод подачи осветленной воды с ЦОС на ОФ ш. им. Кирова АО «СУЭК-Кузбасс» в Ленинск-Кузнецком городском округе Кемеровской области – Кузбасса. Точка фотофиксации №10: 1 - вид на север; 2 - вид на восток.



Рис. 30. Археологическое обследование земельного участка, подлежащего воздействию земельных, строительных, хозяйственных и иных работ для разработки раздела проектной документации по титулу «Трубопровод подачи осветленной воды с ЦОС на ОФ ш. им. Кирова АО «СУЭК-Кузбасс» в Ленинск-Кузнецком городском округе Кемеровской области – Кузбасса. Точка фотофиксации №10: 1 - вид на юг; 2 - вид на запад.



Рис. 31. Археологическое обследование земельного участка, подлежащего воздействию земельных, строительных, хозяйственных и иных работ для разработки раздела проектной документации по титулу «Трубопровод подачи осветленной воды с ЦОС на ОФ ш. им. Кирова АО «СУЭК-Кузбасс» в Ленинск-Кузнецком городском округе Кемеровской области – Кузбасса. Точка фотофиксации №11: 1 - вид на север; 2 - вид на восток.



Рис. 32. Археологическое обследование земельного участка, подлежащего воздействию земельных, строительных, хозяйственных и иных работ для разработки раздела проектной документации по титулу «Трубопровод подачи осветленной воды с ЦОС на ОФ ш. им. Кирова АО «СУЭК-Кузбасс» в Ленинск-Кузнецком городском округе Кемеровской области – Кузбасса. Точка фотофиксации №11: 1 - вид на юг; 2 - вид на запад.



Рис. 33. Археологическое обследование земельного участка, подлежащего воздействию земельных, строительных, хозяйственных и иных работ для разработки раздела проектной документации по титулу «Трубопровод подачи осветленной воды с ЦОС на ОФ ш. им. Кирова АО «СУЭК-Кузбасс» в Ленинск-Кузнецком городском округе Кемеровской области – Кузбасса. Точка фотофиксации №12: 1 - вид на север; 2 - вид на восток.



Рис. 34. Археологическое обследование земельного участка, подлежащего воздействию земельных, строительных, хозяйственных и иных работ для разработки раздела проектной документации по титулу «Трубопровод подачи осветленной воды с ЦОС на ОФ ш. им. Кирова АО «СУЭК-Кузбасс» в Ленинск-Кузнецком городском округе Кемеровской области – Кузбасса. Точка фотофиксации №12: 1 - вид на юг; 2 - вид на запад.



Рис. 35. Археологическое обследование земельного участка, подлежащего воздействию земельных, строительных, хозяйственных и иных работ для разработки раздела проектной документации по титулу «Трубопровод подачи осветленной воды с ЦОС на ОФ ш. им. Кирова АО «СУЭК-Кузбасс» в Ленинск-Кузнецком городском округе Кемеровской области – Кузбасса. Точка фотофиксации №13: 1 - вид на север; 2 - вид на восток.



Рис. 36. Археологическое обследование земельного участка, подлежащего воздействию земельных, строительных, хозяйственных и иных работ для разработки раздела проектной документации по титулу «Трубопровод подачи осветленной воды с ЦОС на ОФ ш. им. Кирова АО «СУЭК-Кузбасс» в Ленинск-Кузнецком городском округе Кемеровской области – Кузбасса. Точка фотофиксации №13: 1 - вид на юг; 2 - вид на запад.



Рис. 37. Археологическое обследование земельного участка, подлежащего воздействию земельных, строительных, хозяйственных и иных работ для разработки раздела проектной документации по титулу «Трубопровод подачи осветленной воды с ЦОС на ОФ ш. им. Кирова АО «СУЭК-Кузбасс» в Ленинск-Кузнецком городском округе Кемеровской области – Кузбасса. Точка фотофиксации №14: 1 - вид на север; 2 - вид на восток.



Рис. 38. Археологическое обследование земельного участка, подлежащего воздействию земельных, строительных, хозяйственных и иных работ для разработки раздела проектной документации по титулу «Трубопровод подачи осветленной воды с ЦОС на ОФ ш. им. Кирова АО «СУЭК-Кузбасс» в Ленинск-Кузнецком городском округе Кемеровской области – Кузбасса. Точка фотофиксации №14: 1 - вид на юг; 2 - вид на запад.

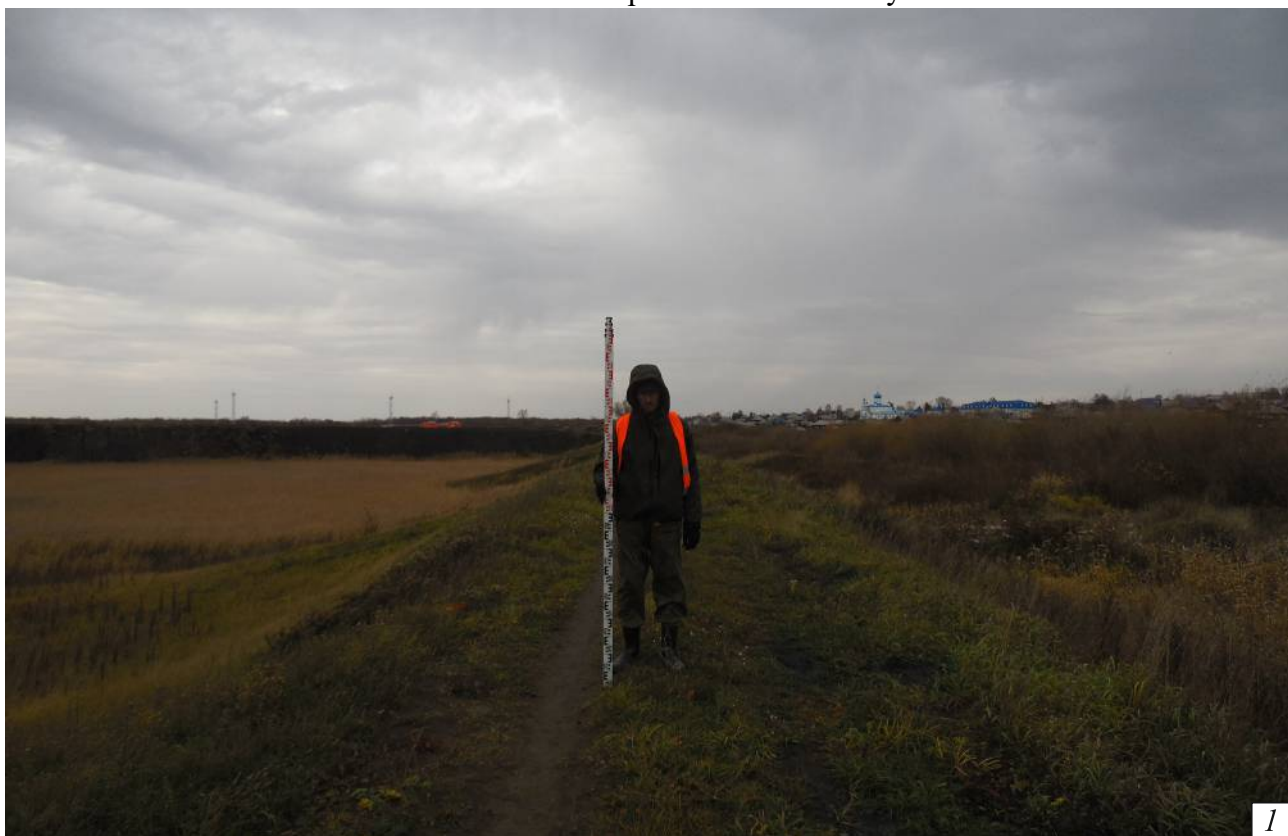


Рис. 39. Археологическое обследование земельного участка, подлежащего воздействию земельных, строительных, хозяйственных и иных работ для разработки раздела проектной документации по титулу «Трубопровод подачи осветленной воды с ЦОС на ОФ ш. им. Кирова АО «СУЭК-Кузбасс» в Ленинск-Кузнецком городском округе Кемеровской области – Кузбасса. Точка фотофиксации №15: 1 - вид на север; 2 - вид на восток.



Рис. 40. Археологическое обследование земельного участка, подлежащего воздействию земельных, строительных, хозяйственных и иных работ для разработки раздела проектной документации по титулу «Трубопровод подачи осветленной воды с ЦОС на ОФ ш. им. Кирова АО «СУЭК-Кузбасс» в Ленинск-Кузнецком городском округе Кемеровской области – Кузбасса. Точка фотофиксации №15: 1 - вид на юг; 2 - вид на запад.



Рис. 41. Археологическое обследование земельного участка, подлежащего воздействию земельных, строительных, хозяйственных и иных работ для разработки раздела проектной документации по титулу «Трубопровод подачи осветленной воды с ЦОС на ОФ ш. им. Кирова АО «СУЭК-Кузбасс» в Ленинск-Кузнецком городском округе Кемеровской области – Кузбасса. Точка фотофиксации №16: 1 - вид на север; 2 - вид на восток.



Рис. 42. Археологическое обследование земельного участка, подлежащего воздействию земельных, строительных, хозяйственных и иных работ для разработки раздела проектной документации по титулу «Трубопровод подачи осветленной воды с ЦОС на ОФ ш. им. Кирова АО «СУЭК-Кузбасс» в Ленинск-Кузнецком городском округе Кемеровской области – Кузбасса. Точка фотофиксации №16: 1 - вид на юг; 2 - вид на запад.



Рис. 43. Археологическое обследование земельного участка, подлежащего воздействию земельных, строительных, хозяйственных и иных работ для разработки раздела проектной документации по титулу «Трубопровод подачи осветленной воды с ЦОС на ОФ ш. им. Кирова АО «СУЭК-Кузбасс» в Ленинск-Кузнецком городском округе Кемеровской области – Кузбасса. Точка фотофиксации №17: 1 - вид на север; 2 - вид на восток.



Рис. 44. Археологическое обследование земельного участка, подлежащего воздействию земельных, строительных, хозяйственных и иных работ для разработки раздела проектной документации по титулу «Трубопровод подачи осветленной воды с ЦОС на ОФ ш. им. Кирова АО «СУЭК-Кузбасс» в Ленинск-Кузнецком городском округе Кемеровской области – Кузбасса. Точка фотофиксации №17: 1 - вид на юг; 2 - вид на запад.



Рис. 45. Археологическое обследование земельного участка, подлежащего воздействию земельных, строительных, хозяйственных и иных работ для разработки раздела проектной документации по титулу «Трубопровод подачи осветленной воды с ЦОС на ОФ ш. им. Кирова АО «СУЭК-Кузбасс» в Ленинск-Кузнецком городском округе Кемеровской области – Кузбасса. Точка фотофиксации №18: 1 - вид на север; 2 - вид на восток.



Рис. 46. Археологическое обследование земельного участка, подлежащего воздействию земельных, строительных, хозяйственных и иных работ для разработки раздела проектной документации по титулу «Трубопровод подачи осветленной воды с ЦОС на ОФ ш. им. Кирова АО «СУЭК-Кузбасс» в Ленинск-Кузнецком городском округе Кемеровской области – Кузбасса. Точка фотофиксации №18: 1 - вид на юг; 2 - вид на запад.



Рис. 47. Археологическое обследование земельного участка, подлежащего воздействию земельных, строительных, хозяйственных и иных работ для разработки раздела проектной документации по титулу «Трубопровод подачи осветленной воды с ЦОС на ОФ ш. им. Кирова АО «СУЭК-Кузбасс» в Ленинск-Кузнецком городском округе Кемеровской области – Кузбасса. Точка фотофиксации №19: 1 - вид на север; 2 - вид на восток.



Рис. 48. Археологическое обследование земельного участка, подлежащего воздействию земельных, строительных, хозяйственных и иных работ для разработки раздела проектной документации по титулу «Трубопровод подачи осветленной воды с ЦОС на ОФ ш. им. Кирова АО «СУЭК-Кузбасс» в Ленинск-Кузнецком городском округе Кемеровской области – Кузбасса. Точка фотофиксации №19: 1 - вид на юг; 2 - вид на запад.



Рис. 49. Археологическое обследование земельного участка, подлежащего воздействию земельных, строительных, хозяйственных и иных работ для разработки раздела проектной документации по титулу «Трубопровод подачи осветленной воды с ЦОС на ОФ ш. им. Кирова АО «СУЭК-Кузбасс» в Ленинск-Кузнецком городском округе Кемеровской области – Кузбасса. Шурф №1. 1 - общий вид до начала работ. 2 - общий вид после выборки. Везде вид на запад.



Рис. 50. Археологическое обследование земельного участка, подлежащего воздействию земельных, строительных, хозяйственных и иных работ для разработки раздела проектной документации по титулу «Трубопровод подачи осветленной воды с ЦОС на ОФ ш. им. Кирова АО «СУЭК-Кузбасс» в Ленинск-Кузнецком городском округе Кемеровской области – Кузбасса. Шурф №1. 1 - западная стенка; 2 - общий вид после рекультивации. Везде вид на запад.



Рис. 51. Археологическое обследование земельного участка, подлежащего воздействию земельных, строительных, хозяйственных и иных работ для разработки раздела проектной документации по титулу «Трубопровод подачи осветленной воды с ЦОС на ОФ ш. им. Кирова АО «СУЭК-Кузбасс» в Ленинск-Кузнецком городском округе Кемеровской области – Кузбасса. Шурф №2. 1 - общий вид до начала работ. 2 - общий вид после выборки. Везде вид на север.



Рис. 52. Археологическое обследование земельного участка, подлежащего воздействию земельных, строительных, хозяйственных и иных работ для разработки раздела проектной документации по титулу «Трубопровод подачи осветленной воды с ЦОС на ОФ ш. им. Кирова АО «СУЭК-Кузбасс» в Ленинск-Кузнецком городском округе Кемеровской области – Кузбасса. Шурф №2. 1 - северная стенка; 2 - общий вид после рекультивации. Везде вид на север.



Рис. 53. Археологическое обследование земельного участка, подлежащего воздействию земельных, строительных, хозяйственных и иных работ для разработки раздела проектной документации по титулу «Трубопровод подачи осветленной воды с ЦОС на ОФ ш. им. Кирова АО «СУЭК-Кузбасс» в Ленинск-Кузнецком городском округе Кемеровской области – Кузбасса. Шурф №3. 1 - общий вид до начала работ. 2 - общий вид после выборки. Везде вид на север.



Рис. 54. Археологическое обследование земельного участка, подлежащего воздействию земельных, строительных, хозяйственных и иных работ для разработки раздела проектной документации по титулу «Трубопровод подачи осветленной воды с ЦОС на ОФ ш. им. Кирова АО «СУЭК-Кузбасс» в Ленинск-Кузнецком городском округе Кемеровской области – Кузбасса. Шурф №3. 1 - северная стенка; 2 - общий вид после рекультивации. Везде вид на север.



Рис. 55. Археологическое обследование земельного участка, подлежащего воздействию земельных, строительных, хозяйственных и иных работ для разработки раздела проектной документации по титулу «Трубопровод подачи осветленной воды с ЦОС на ОФ ш. им. Кирова АО «СУЭК-Кузбасс» в Ленинск-Кузнецком городском округе Кемеровской области – Кузбасса. Шурф №4. 1 - общий вид до начала работ. 2 - общий вид после выборки. Везде вид на север.



Рис. 56. Археологическое обследование земельного участка, подлежащего воздействию земельных, строительных, хозяйственных и иных работ для разработки раздела проектной документации по титулу «Трубопровод подачи осветленной воды с ЦОС на ОФ ш. им. Кирова АО «СУЭК-Кузбасс» в Ленинск-Кузнецком городском округе Кемеровской области – Кузбасса. Шурф №4. 1 - северная стенка; 2 - общий вид после рекультивации. Везде вид на север.



Рис. 57. Археологическое обследование земельного участка, подлежащего воздействию земельных, строительных, хозяйственных и иных работ для разработки раздела проектной документации по титулу «Трубопровод подачи осветленной воды с ЦОС на ОФ ш. им. Кирова АО «СУЭК-Кузбасс» в Ленинск-Кузнецком городском округе Кемеровской области – Кузбасса. Шурф №5. 1 - общий вид до начала работ. 2 - общий вид после выборки. Везде вид на север.



Рис. 58. Археологическое обследование земельного участка, подлежащего воздействию земельных, строительных, хозяйственных и иных работ для разработки раздела проектной документации по титулу «Трубопровод подачи осветленной воды с ЦОС на ОФ ш. им. Кирова АО «СУЭК-Кузбасс» в Ленинск-Кузнецком городском округе Кемеровской области – Кузбасса. Шурф №5. 1 - северная стенка; 2 - общий вид после рекультивации. Везде вид на север.



Рис. 59. Археологическое обследование земельного участка, подлежащего воздействию земельных, строительных, хозяйственных и иных работ для разработки раздела проектной документации по титулу «Трубопровод подачи осветленной воды с ЦОС на ОФ ш. им. Кирова АО «СУЭК-Кузбасс» в Ленинск-Кузнецком городском округе Кемеровской области – Кузбасса. Шурф №6. 1 - общий вид до начала работ. 2 - общий вид после выборки. Везде вид на север.



Рис. 60. Археологическое обследование земельного участка, подлежащего воздействию земельных, строительных, хозяйственных и иных работ для разработки раздела проектной документации по титулу «Трубопровод подачи осветленной воды с ЦОС на ОФ ш. им. Кирова АО «СУЭК-Кузбасс» в Ленинск-Кузнецком городском округе Кемеровской области – Кузбасса. Шурф №6. 1 - северная стенка; 2 - общий вид после рекультивации. Везде вид на север.



Рис. 61. Археологическое обследование земельного участка, подлежащего воздействию земельных, строительных, хозяйственных и иных работ для разработки раздела проектной документации по титулу «Трубопровод подачи осветленной воды с ЦОС на ОФ ш. им. Кирова АО «СУЭК-Кузбасс» в Ленинск-Кузнецком городском округе Кемеровской области – Кузбасса. Шурф №7. 1 - общий вид до начала работ. 2 - общий вид после выборки. Везде вид на север.



Рис. 62. Археологическое обследование земельного участка, подлежащего воздействию земельных, строительных, хозяйственных и иных работ для разработки раздела проектной документации по титулу «Трубопровод подачи осветленной воды с ЦОС на ОФ ш. им. Кирова АО «СУЭК-Кузбасс» в Ленинск-Кузнецком городском округе Кемеровской области – Кузбасса. Шурф №7. 1 - северная стенка; 2 - общий вид после рекультивации. Везде вид на север.



Рис. 63. Археологическое обследование земельного участка, подлежащего воздействию земельных, строительных, хозяйственных и иных работ для разработки раздела проектной документации по титулу «Трубопровод подачи осветленной воды с ЦОС на ОФ ш. им. Кирова АО «СУЭК-Кузбасс» в Ленинск-Кузнецком городском округе Кемеровской области – Кузбасса. Шурф №8. 1 - общий вид до начала работ. 2 - общий вид после выборки. Везде вид на север.



Рис. 64. Археологическое обследование земельного участка, подлежащего воздействию земельных, строительных, хозяйственных и иных работ для разработки раздела проектной документации по титулу «Трубопровод подачи осветленной воды с ЦОС на ОФ ш. им. Кирова АО «СУЭК-Кузбасс» в Ленинск-Кузнецком городском округе Кемеровской области – Кузбасса. Шурф №8. 1 - северная стенка; 2 - общий вид после рекультивации. Везде вид на север.



Рис. 65. Археологическое обследование земельного участка, подлежащего воздействию земельных, строительных, хозяйственных и иных работ для разработки раздела проектной документации по титулу «Трубопровод подачи осветленной воды с ЦОС на ОФ ш. им. Кирова АО «СУЭК-Кузбасс» в Ленинск-Кузнецком городском округе Кемеровской области – Кузбасса. Шурф №9. 1 - общий вид до начала работ. 2 - общий вид после выборки. Везде вид на север.



Рис. 66. Археологическое обследование земельного участка, подлежащего воздействию земельных, строительных, хозяйственных и иных работ для разработки раздела проектной документации по титулу «Трубопровод подачи осветленной воды с ЦОС на ОФ ш. им. Кирова АО «СУЭК-Кузбасс» в Ленинск-Кузнецком городском округе Кемеровской области – Кузбасса. Шурф №9. 1 - северная стенка; 2 - общий вид после рекультивации. Везде вид на север.

ДОГОВОР № СИБНИИ-20/774У
на проведение экспертизы

г. Кемерово

« 01 » декабря 2020г.

Общество с ограниченной ответственностью «Сибирский научно-исследовательский институт углеобогащения» (ООО «Сибниинуглеобогащение»), именуемое в дальнейшем «Заказчик», в лице Управляющего филиалом ООО «Сибниинуглеобогащение» в г. Прокопьевске **Волкова Михаила Александровича**, действующего на основании доверенности №СИБНИИ-19/29 от 17.09.2019г., с одной стороны, и

Федеральное государственное бюджетное научное учреждение «Федеральный исследовательский центр угля и углехимии Сибирского отделения Российской академии наук» (ФИЦ УУХ СО РАН), именуемое в дальнейшем «Исполнитель», в лице директора **Кочеткова Валерия Николаевича**, действующего на основании Устава, с другой стороны, совместно именуемые «Стороны», заключили настоящий Договор о нижеследующем:

1. ПРЕДМЕТ ДОГОВОРА

- 1.1. Заказчик поручает, а Исполнитель принимает на себя проведение археологических исследований и историко-культурной экспертизы по объекту: **«Трубопровод подачи осветленной воды с ЦОС на ОФ ш. им. Кирова АО «СУЭК-Кузбасс» для технологических нужд»**.
- 1.2. Предметом экспертизы является определение наличия объектов археологического наследия, в том числе выявленных ранее, их культурной значимости (категорий, видов), поиск объектов, обладающих признаками объекта культурного наследия,
- 1.3. Экспертиза по настоящему Договору выполняется в соответствии с нормативными, методическими и другими документами, научно – техническими, технологическими, экономическими и иными требованиями, в сфере заявленного вида деятельности.
- 1.4. Наименование, этапы и сроки выполнения работ определяются графиком выполнения работ, составляющим неотъемлемую часть настоящего договора (Приложение №2).
- 1.5. Экспертиза проводится на основании Технического задания в соответствии с Приложением № 1 к настоящему Договору.
- 1.6. Результатом работ Исполнителя является акт государственной историко-культурной экспертизы земельного участка, отводимого под проектирование объекта **«Трубопровод подачи осветленной воды с ЦОС на ОФ ш. им. Кирова АО «СУЭК-Кузбасс» для технологических нужд»**, подготовленный к передаче в орган, уполномоченный в сфере охраны объектов культурного наследия Кемеровской области в соответствии с установленными требованиями.
- 1.7. Взаимоотношения Сторон по настоящему Договору возникли на основании Договора № СУЭК-КУЗ-КИР-20/1115У от 21 июля 2020г., заключенного между ООО Сибниинуглеобогащение» и АО «СУЭК-Кузбасс».

2. ПРАВА И ОБЯЗАННОСТИ СТОРОН

2.1. Обязанности Исполнителя:

- 2.1.1. Выполнить работу, указанную в пункте 1.1. настоящего Договора, лично, силами лиц, отвечающих установленным законодательством требованиям для выполнения такого рода работ.
- 2.1.2. Выполнить работу в полном объеме в установленный срок, надлежащего качества и передать её результат Заказчику.
- 2.1.3. Безвозмездно исправить по требованию Заказчика все выявленные недостатки, если в процессе выполнения работ Исполнитель допустил отступление от условий договора, ухудшившее качество работы, в течение 5 (пяти) дней.
- 2.1.4. По запросу Дирекции по общим вопросам (ДОВ) и службы внутреннего контроля со стороны Заказчика представлять запрашиваемые документы в установленные сроки.

2.1.5. Сообщать о невозможности своего участия в проведении экспертизы в нормативно установленных случаях, в т.ч. во всех случаях прямой или косвенной заинтересованности в результатах экспертизы.

2.1.6. Обеспечить сохранность документов и объектов исследования, получаемых от Заказчика.

2.1.7. Не разглашать информацию, полученную в ходе проведения экспертизы, полученную конфиденциальную информацию, результаты экспертизы.

2.1.8. Выполнять иные обязательства по Договору.

2.2. Исполнитель имеет право:

2.2.1. Требовать оплаты выполненной работы в соответствии с условиями настоящего Договора

2.2.2. Исполнитель вправе привлекать для выполнения работ по настоящему договору субподрядчиков только с письменного согласия Заказчика, направив письменное уведомление в адрес ДОВ Заказчика. В случае привлечения субподрядчиков Исполнитель несет полную ответственность за их действия, как за свои собственные.

2.3. Обязанности Заказчика:

2.3.1. Предоставить материалы, указанные в Приложении №1 к настоящему Договору, по акту приема-передачи.

2.3.2. Оплатить выполненную работу в соответствии с условиями настоящего Договора.

2.4. Права Заказчика:

2.4.1. Заказчик вправе во всякое время проверять ход и качество работы, выполняемой Исполнителем, не вмешиваясь в его деятельность.

2.4.2. Отказаться от исполнения Договора в любое время до сдачи ему результата работы, в том числе в случае отступления Исполнителя от условий Договора.

2.4.3. Служба Дирекции по общим вопросам и Служба внутреннего контроля и аудита со стороны Заказчика имеют право проводить проверки соблюдения договорных отношений с запросом необходимых документов у Исполнителя.

3. ЦЕНА ДОГОВОРА И ПОРЯДОК РАСЧЕТОВ

3.1. Стоимость работ по настоящему Договору определяется на основании Сметного расчета (калькуляции) и составляет

, НДС не облагается в соответствии с пп.16 п.3 ст.149 Налогового кодекса РФ.

3.2. Все расходы, связанные с выполнением настоящего Договора и не согласованные Сторонами как расходы Заказчика, Исполнитель несет самостоятельно за счет своего вознаграждения.

3.3. Стоимость включает в себя все накладные и прочие расходы Подрядчика, связанные с исполнением Договора.

3.4. Все изменения по стоимости договора оформляются дополнительными соглашениями к настоящему договору.

3.5. В случае изменения цены (тарифа) и (или) изменения объема оказанных услуг Исполнитель обязан выставлять корректировочные счета-фактуры не позднее пяти календарных дней, считая со дня составления документов.

3.6. Оплата выполненных Исполнителем работ производится следующим образом:

3.6.1. В течение 10 (десяти) банковских дней с даты получения оригинала счета, Заказчик производит авансовый платеж в размере 30% от стоимости Работ по Договору, что составляет , НДС не

облагается в соответствии с пп.16 п.3 ст.149 Налогового кодекса РФ.

3.6.2. В течение 10 (десяти) банковских дней с даты получения оригинала счета на основании подписанного Заказчиком Акта приемки выполненных работ Заказчик производит платеж в размере 70% от стоимости Работ по Договору, что составляет

, НДС не облагается в соответствии с

пп.16 п.3 ст.149 Налогового кодекса РФ.

3.7. Исполнитель обязан в течение 3 (трех) календарных дней, считая с даты окончания выполнения работы, но не позднее 1 (первого) календарного дня месяца, следующего за отчетным, предоставить Заказчику оригиналы акта сдачи-приемки работы. В случае неисполнения/ просрочки исполнения Исполнителем обязательства по предоставлению

документов либо предоставления документов, оформленных не в соответствии с требованиями законодательства РФ, срок для оплаты исчисляется с 1-го числа месяца, следующего за месяцем передачи документов, при этом Заказчик не считается просрочившим исполнение обязательства по оплате.

3.8. Документы бухгалтерского учета (счета, счета-фактуры, акты выполненных работ/оказанных услуг, УПД), транспортные накладные могут быть предоставлены и/или выставлены на бумажном носителе и/или в электронном виде с использованием усиленной квалифицированной электронной подписи, которая является аналогом печати организации вместе с подписью ответственного лица, с согласия обеих сторон путем приглашения к электронному обмену через Оператора электронного документооборота (ЭДО), с одной стороны, и принятие этого приглашения с другой. Исключение из этого правила составляют железнодорожные квитанции, доверенности, договоры, дополнительные соглашения, спецификации, обмен претензиями, для которых письменная форма обязательна.

3.9. Стороны обязаны производить сверку расчетов по запросу Заказчика. Проект акта сверки готовится, оформляется Заказчиком и направляется в адрес Исполнителя заказным письмом или нарочным, под расписку. Контрагент в срок не позднее 7 (семи) дней с даты получения акта сверки подписывает его и направляет один экземпляр (оригинал) в адрес Заказчика. Акт сверки со стороны контрагента подписывается руководителем и главным бухгалтером или уполномоченными руководителем на то лицами на основании доверенности. Если акт сверки подписывается должностным лицом контрагента по доверенности, то в акте обязательно указываются ее реквизиты, а заверенная контрагентом копия доверенности направляется вместе с актом. В случае если учетные данные контрагента не совпадают с данными, указанными в акте сверки, контрагент подписывает полученный акт сверки с разногласиями и в вышеуказанный срок направляет один экземпляр (оригинал) Заказчику. В случае не направления акта сверки в течение 7 (семи) календарных дней, суммы, указанные Заказчиком считаются подтвержденными контрагентом.

4. ПОРЯДОК СДАЧИ И ПРИЕМКИ РАБОТ

4.1. Готовность результата работы подтверждается подписанием Заказчиком акта сдачи-приемки, который оформляется в следующем порядке:

4.1.1. В сроки, установленные графиком выполнения работ и п. 3.7. настоящего договора, Исполнитель передает уполномоченному представителю Заказчика по накладной акт государственной историко-культурной экспертизы земельного участка в электронном виде, подписанный ЭЦП.

4.1.2. Приемка работ (и по окончании результата работы) осуществляется Заказчиком в течение 10 (десяти) рабочих дней с момента получения по накладной акта сдачи-приемки.

4.2. В случае неподписания акта сдачи-приемки по причине выявленных недостатков, Исполнитель должен устранить все недостатки в течение 5 (пяти) дней. В этом случае акт сдачи-приемки работ подписывается после устранения замечаний, в порядке, предусмотренном пунктом 4.1.2. настоящего Договора.

4.3. Устранение допущенных по вине Исполнителя недостатков производится Исполнителем за свой счет.

4.4. После подписания Сторонами акта сдачи-приемки работ, Исполнитель в течение трех дней возвращает оригиналы документов, предоставленных для выполнения работы.

4.5. Работа считается выполненной с момента подписания Сторонами акта сдачи-приемки работ без замечаний.

4.6. Если обязательство предусматривает поэтапное выполнение работ, работа считается выполненной после подписания акта сдачи-приемки работ по последнему этапу.

4.7. В случае выявления Исполнителем в период выполнения работ, указанных в пункте 1 настоящего Договора, необходимости в проведении дополнительных объемов работ, Исполнитель обязан поставить письменно в известность Заказчика. Пересмотр стоимости работ и сроков их исполнения в данном случае определяется Сторонами путем подписания дополнительного соглашения.

5. ОТВЕТСТВЕННОСТЬ СТОРОН

5.1. Стороны несут ответственность за неисполнение или ненадлежащее исполнение своих обязательств по настоящему Договору в соответствии с действующим законодательством Российской Федерации.

5.2. Исполнитель несет ответственность за произошедшую по его вине несохранность предоставленных Заказчиком имущества, материалов и оборудования, а также иного имущества Заказчика, находящегося во владении (пользовании) Исполнителя в связи с выполнением настоящего договора. В этом случае Исполнитель обязан за свой счет заменить указанное имущество или при невозможности этого возместить Заказчику убытки.

5.3. За нарушение сроков выполнения работы Заказчик имеет право взыскать с Исполнителя неустойку в размере 0,1 % от общей стоимости работы по Договору за каждый день просрочки.

5.4. При обнаружении недостатков в выполненной работе Исполнитель обязуется устранить безвозмездно данные недостатки, а также возместить убытки, вызванные недостатками результата работы.

5.5. За нарушение срока, отведенного на принятие мер по устранению выявленных недостатков, указанного в пункте 2.1.3. настоящего Договора, Заказчик имеет право взыскать с Исполнителя неустойку в размере 0,1 % от стоимости работы по Договору за каждый день просрочки.

5.6. Уплата пени/штрафов не освобождает Исполнителя от выполнения своих обязательств в полном объеме.

5.7. Исполнитель не вправе в случае неисполнения Заказчиком в срок обязательства по оплате услуг или возмещению Исполнителю связанных с исполнением им обязательства издержек и других убытков удерживать материалы Заказчика, переданные для проведения экспертизы, а также результат работы.

5.8. За пользование чужими денежными средствами вследствие просрочки в их уплате Заказчиком подлежат уплате проценты на сумму этих средств в размере 0,01% за каждый день просрочки. Указанные проценты подлежат начислению с 1-го дня просрочки и в общей сумме не могут превышать 5 % от стоимости просроченного обязательства. В случаях начисления неустойки возмещение убытков не производится.

5.9. В случаях, прямо предусмотренных законом, Заказчик возмещает Исполнителю убытки в размере, не превышающем 1 % от стоимости работ по настоящему Договору.

Возмещение убытков производится Заказчиком на основании письменного требования Исполнителя при условии их полной и признанной Заказчиком доказанности по правилам, предусмотренным действующим законодательством.

5.10. Меры ответственности сторон, не предусмотренные в настоящем Договоре, применяются в соответствии с нормами гражданского законодательства и иными нормативными актами, регулирующими данную деятельность.

6. ФОРС-МАЖОР

6.1. Стороны освобождаются от ответственности за неисполнение или ненадлежащее исполнение обязательств, принятых на себя по настоящему договору, если надлежащее исполнение оказалось невозможным вследствие наступления обстоятельств непреодолимой силы.

6.2. Понятием обстоятельств непреодолимой силы охватываются внешние и чрезвычайные события, отсутствовавшие во время подписания настоящего договора и наступившие помимо воли и желания Сторон, действия которых Стороны не могли предотвратить мерами и средствами, которые оправдано и целесообразно ожидать от добросовестно действующей Стороны. К подобным обстоятельствам Сторон относят: военные действия, эпидемии, пожары, природные катастрофы, акты и действия государственных органов, делающие невозможными исполнение обязательств по настоящему договору в соответствии с законным порядком.

6.3. Сторона по настоящему договору, затронутая обстоятельствами непреодолимой силы, должна немедленно известить телеграммой или с помощью факсимильной связи другую Сторону о наступлении, виде и возможной продолжительности действия обстоятельств непреодолимой силы, препятствующих исполнению договорных обязательств.

Если о вышеупомянутых событиях не будет своевременно сообщено, Сторона, затронутая обстоятельством непреодолимой силы, не может на него ссылаться как на основание освобождения от ответственности.

6.4. В период действия обстоятельств непреодолимой силы, которые освобождают Стороны от ответственности, выполнение обязательств приостанавливается, и санкции за неисполнение договорных обязательств не применяются.

6.5. Наступление обстоятельств непреодолимой силы при условии, что приняты установленные меры по извещению об этом других Сторон, продлевает срок выполнения договорных обязательств на период, по своей продолжительности соответствующий продолжительности обстоятельств и разумному сроку для устранения их последствий.

6.6. Если действие обстоятельств непреодолимой силы продолжается более 6 месяцев, Стороны должны договориться о судьбе настоящего Договора. Если соглашение Сторонами не достигнуто, любая из Сторон вправе в одностороннем порядке расторгнуть настоящий Договор путем направления заказным письмом другой Стороне соответствующего извещения.

7. СРОК ДЕЙСТВИЯ И ПОРЯДОК РАЗРЕШЕНИЯ СПОРОВ

7.1. Настоящий Договор вступает в силу с момента его подписания и действует по 26.02.2021г.

7.2. До истечения срока действия Договор может быть расторгнут в случае одностороннего отказа Заказчика от исполнения принятых по договору обязательств. При этом Заказчик возмещает Исполнителю все документально подтвержденные, обоснованные и разумные расходы.

7.3. Все споры и разногласия, возникающие в процессе исполнения настоящего Договора, подлежат урегулированию путем переговоров. Досудебный претензионный порядок урегулирования споров обязателен. Сторона, получившая претензию, обязана рассмотреть ее и направить другой Стороне мотивированный и обоснованный ответ в письменной форме заказным письмом с уведомлением о вручении не позднее чем через 30 (тридцать) дней с момента получения претензии.

7.4. В случае если Стороны не придут к соглашению по спорным вопросам, споры подлежат рассмотрению в арбитражном суде в соответствии с действующим законодательством РФ.

8. ЗАВЕРЕНИЯ И ГАРАНТИИ

8.1. Каждая из Сторон заверяет, что на момент заключения настоящего Договора:

8.1.1. Она является юридическим лицом, надлежащим образом созданным и действующим в соответствии с законодательством страны ее места нахождения, и обладает необходимой правоспособностью для заключения и исполнения настоящего Договора;

8.1.2. у нее не отозвана (не аннулирована) лицензия, необходимая для заключения и исполнения настоящего Договора, срок действия лицензии не истек, либо хозяйственная деятельность, осуществляемая Стороной, не подлежит лицензированию;

8.1.3. она получила и имеет все полномочия, разрешения или одобрения, а также ею соблюдены все процедуры, необходимые по законодательству страны ее места нахождения для принятия и исполнения ею обязательств, вытекающих из настоящего Договора;

8.1.4. заключение настоящего Договора не нарушает никаких положений и норм ее учредительных документов или действующего законодательства, правил или распоряжений, которые относятся к ней, ее правам и обязательствам перед третьими лицами;

8.1.5. в отношении нее не возбуждено производство по делу о банкротстве и не введена ни одна из процедур, применяемых в деле о банкротстве в соответствии с действующим законодательством, а также не предпринималось и не планируется совершение корпоративных действий, связанных, либо направленных, на инициирование процедуры банкротства, а также на момент заключения Договора в отношении нее не начаты процедуры ликвидации;

8.1.6. полномочия лица на совершение настоящего Договора не ограничены учредительными документами, локальными нормативно-правовыми актами Стороны или иными регулирующими ее деятельность документами по сравнению с тем, как они определены в доверенности, в законе либо как они могут считаться очевидными из

обстановки, в которой совершается настоящий Договор, и при его совершении такое лицо не вышло за пределы этих ограничений и не действовало в ущерб интересам представляемой Стороны;

8.1.7. заключение Стороной настоящего Договора не повлечет нарушения ею каких-либо обязательств перед третьим лицом и не даст оснований третьему лицу предъявлять к ней какие-либо требования в связи с таким нарушением;

8.1.8. отсутствуют какие-либо соглашения, инструменты, договоренности, решения суда или иные ограничения, запрещающие или делающие невозможным для Сторон заключение настоящего Договора и исполнение установленных им обязательств;

8.1.9. обязательства, установленные в настоящем Договоре, являются для Сторон действительными, законными и обязательными для исполнения, а в случае неисполнения могут быть исполнены в принудительном порядке;

8.1.10. вся информация и документы, предоставленные ею другой Стороне в связи с заключением Договора, являются достоверными, и она не скрывает обстоятельств, которые могли бы, при их обнаружении, негативно повлиять на решение другой Стороны, касающееся заключения настоящего Договора.

8.2. Настоящим Заказчик подтверждает отсутствие просроченной задолженности по уплате налогов, сборов и подобных обязательных платежей.

8.3. Если какое-либо из указанных в пунктах 8.1-8.2 Договора заверений, а также последующих заверений оказалось недостоверным, то Сторона, которая при заключении Договора или после его заключения дала другой Стороне недостоверные заверения, обязана уплатить другой Стороне неустойку в размере 0,1% от стоимости Договора.

8.4. Сторона, полагавшаяся на недостоверные заверения, данные другой Стороной, имеющие для нее существенное значение, вправе отказаться от Договора в одностороннем внесудебном порядке.

8.5. Стороны признают, что при заключении настоящего Договора, они полагались на заверения, содержащиеся в настоящем разделе договора, достоверность которых имеет существенное значение для Сторон.

8.6. Настоящим Исполнитель заверяет, что на момент заключения настоящего Дополнительного соглашения в отношении Исполнителя, его аффилированных лиц и конечных бенефициаров не действуют какие-либо международные санкции. В случае нарушения данного заверения со стороны Исполнителя Заказчик («Ненарушившая сторона») имеет право расторгнуть настоящий Договор в одностороннем внесудебном порядке и потребовать от Нарушившей Стороны возмещения убытков, вызванных таким расторжением.

9. АНТИКОРРУПЦИОННАЯ ОГОВОРКА

9.1. При исполнении своих обязательств по настоящему Договору, Стороны, их аффилированные лица, работники или посредники не выплачивают, не предлагают выплатить и не разрешают выплату каких-либо денежных средств или ценностей, прямо или косвенно, любым лицам, для оказания влияния на действия или решения этих лиц с целью получения каких-либо необоснованных преимуществ или достижения иных неправомерных целей, в том числе не совершают действия квалифицируемые применимым правом как нарушающие законодательство о противодействии коррупции, взяточничеству, коммерческому подкупу, легализации доходов, полученных преступным путем, а также иным подобным нормам.

В случае возникновения у одной из Сторон (Иницирующая сторона) подозрений, что произошло или может произойти нарушение каких-либо положений настоящего Пункта другой Стороной (Опроверяющая Сторона), Иницирующая Сторона обязуется уведомить Опроверяющую Сторону в письменной форме, направив в ее адрес уведомление о нарушениях. После направления уведомления о нарушениях, Иницирующая Сторона имеет право приостановить исполнение обязательств по настоящему Договору полностью или в части, затронутой такими нарушениями, до получения от Опроверяющей Стороны подтверждения отсутствия нарушений. Такое подтверждение должно быть направлено в течение десяти рабочих дней с даты направления уведомления о нарушениях Иницирующей Стороной.

В уведомлении о нарушениях Иницирующая Сторона обязана сослаться на факты или предоставить материалы, достоверно подтверждающие или дающие основание предполагать, что произошло или может произойти нарушение каких-либо положений настоящей Статьи Опроверяющей Стороной, ее аффилированными лицами, работниками или посредниками.

9.2. В случае достоверно установленных Иницирующей Стороной нарушений установленных обязательств воздерживаться от запрещенных в п.9.1 настоящего Договора действий Опроверяющей Стороной и/или неполучения Иницирующей Стороной в установленный настоящим Договором срок подтверждения отсутствия нарушений, Иницирующая Сторона имеет право расторгнуть Договор в одностороннем порядке полностью или в части, затронутой такими нарушениями, направив письменное уведомление о расторжении. Договор будет считаться расторгнутым с даты, указанной в уведомлении о расторжении. Иницирующая Сторона вправе требовать возмещения убытков, возникших в результате такого расторжения.

9.3. Ни при каких обстоятельствах Стороны в рамках настоящего Договора не обязаны совершать какие-либо действия, равно как и воздерживаться от совершения каких-либо действий, если соответствующая Сторона добросовестно считает, что совершение или отказ от совершения указанных действий приведет к нарушению ею требований применимого законодательства о противодействии коррупции, взяточничеству, коммерческому подкупу, легализации доходов, полученных преступным путем, а также иных подобных норм.

10. ПРОЧИЕ УСЛОВИЯ

10.1. Во всем, что не оговорено Договором, Стороны руководствуются законодательством РФ.

10.2. Все дополнения и изменения к Договору действительны при условии, если они совершены в письменной форме, подписаны уполномоченными представителями обеих Сторон и скреплены печатями Сторон. Они представляют собой неотъемлемую часть Договора.

10.3. После подписания Договора все предшествующие переговоры и переписка теряют юридическую силу.

10.4. Ни одна из Сторон не имеет права передавать третьей стороне свои права и обязанности по Договору без письменного согласия другой Стороны.

10.5. Подписывая Договор, Стороны подтверждают, что лица, подписывающие Договор, наделены полномочиями подписывать его от лица своих компаний. Они также подтверждают, что Общество, от имени которого они подписывают, обязуется следовать и выполнять условия Договора.

10.6. В случае изменения юридического или почтового адреса и банковских реквизитов, Сторона, у которой произошли изменения, обязана известить об этом другую Сторону в течение 3 (трех) календарных дней.

10.7. В случае изменения организационно-правовой формы, наименования и других существенных сведений о Стороне, она должна незамедлительно представить другой Стороне копии решений (согласований) о государственной регистрации данных изменений.

10.8. В случае реорганизации Стороны, она обязана известить об этом другую Сторону не позднее, чем за 10 (десять) дней до предстоящей реорганизации, указав при этом точное наименование и другие реквизиты правопреемника. После реорганизации Сторона обязана предоставить другой Стороне копии соответствующих решений о государственной регистрации данных изменений, в противном случае другая Сторона вправе в одностороннем порядке расторгнуть Договор и отказаться от дальнейшего исполнения обязательств по настоящему Договору.

10.9. Деловая переписка (письма, соглашения, счета-фактуры, претензии) в рамках Договора направляются по почтовым адресам Сторон согласно статье 11 Договора.

10.10. Настоящий Договор составлен в 2 (двух) экземплярах, имеющих одинаковую юридическую силу, состоит из пронумерованных страниц, скреплен печатями Сторон.

10.11. Договор и дополнительные соглашения к нему подписываются уполномоченными должностными лицами Сторон собственноручно, скрепляются печатями Сторон.

Использование аналога собственноручной подписи (факсимиле) не допускается.
Несоблюдение требований настоящего пункта Договора влечет его недействительность.

Приложения к настоящему Договору:

1. Приложение №1 – Техническое задание;
2. Приложение №2 – График выполнения работ;
3. Приложение №3 – Расчет стоимости (смета)
4. Приложение №4 – Протокол соглашения о договорной цене.

11. АДРЕСА, РЕКВИЗИТЫ И ПОДПИСИ СТОРОН

Заказчик:

ООО «Сибниуглеобогащение»

Юридический адрес:

115054, г. Москва,
ул. Дубининская, д.53, стр.6, офис 1,
К-ТЫ 9Т 9У 9С 9О 9М 9Ц Ч-ТЬ П.9Н
ИНН 4223056766
КПП 772501001
ОГРН 1124223001055
Расчетный счет: 40702810700000016492
Банк: Банк ГПБ (АО)
Корр/сч: 30101810200000000823
БИК: 044525823

Подрядчик:

ФИЦ УУХ СО РАН

Юридический адрес:

650000, Кемеровская область – Кузбасс,
г. Кемерово, пр. Советский, д. 18
ИНН 4207002065
КПП 420501001
ОГРН 1024200718739
ОКВЭД 72.19
Получатель средств: УФК по Кемеровской
области (ФИЦ УУХ СО РАН л/с
20396Ц17400)
Р/с 40501810700002000001,
Отделение Кемерово, г. Кемерово
БИК 043207001

Управляющий филиалом

ООО «Сибниуглеобогащение»

в г. Прокопьевске



/ М.А. Волков

Директор

ФИЦ УУХ СО РАН



/ В.Н. Кочетков

М.П.

Handwritten signature



Министерство культуры Российской Федерации

ОТКРЫТЫЙ ЛИСТ

№ 2462-2020

Настоящий открытый лист выдан:

Марочкину Алексею Геннадьевичу

паспорт 3204 № 083665

(серия номер паспорта)

на право проведения археологических полевых работ
*в зоне строительства пассажирской канатно-кресельной дороги «ВОСТОК»
 в секторе Б ПГТ Шерегеш Ташгольского района; трубопровода подачи осветленной
 воды с ЦОС на ОФ ш. им. Кирова АО «СУЭК-Кузбасс» для технологических нужд;
 депо дизелевозных монорельсовых локомотивов на промышленной площадке шурфа
 72 шахты им. С.М. Кирова АО «СУЭК-Кузбасс» в Ленинск-Кузнецком районе
 Кемеровской области – Кузбасса.*

На основании открытого листа

Марочкин Алексей Геннадьевич

(Ф.И.О)

имеет право производить следующие археологические полевые работы:
*археологические разведки с осуществлением локальных земляных работ на указанной
 территории в целях выявления объектов археологического наследия, уточнения сведений
 о них и планирования мероприятий по обеспечению их сохранности.*

Передоверие права на проведение археологических полевых работ по данному
 открытому листу другому лицу запрещается.

Срок действия открытого листа: с 21 октября 2020 г. по 31 декабря 2020 г.

Дата принятия решения о предоставлении открытого листа: 21 октября 2020 г.

Первый заместитель Министра

(должность)

(подпись)

С.Г.Обрывалин

(Ф.И.О.)

Дата 21 октября 2020 г.

М.П.

021452