

## АКТ №16/2023

### ГОСУДАРСТВЕННОЙ ИСТОРИКО-КУЛЬТУРНОЙ ЭКСПЕРТИЗЫ

земельных участков, подлежащих воздействию земляных, строительных, хозяйственных и иных работ для разработки раздела проектной документации по титулу «Строительство централизованной сети водоснабжения микрорайона «Прибрежный» Орджоникидзевского района г. Новокузнецка. 1 очередь» (Новокузнецкий городской округ, г. Новокузнецк, Кемеровская область – Кузбасс).

Настоящий Акт государственной историко-культурной экспертизы (далее – экспертиза) составлен в соответствии с Федеральным законом от 25 июня 2002 г. №73-ФЗ «Об объектах культурного наследия (памятниках истории и культуры) народов Российской Федерации, Положением о государственной историко-культурной экспертизе, утвержденном Постановлением Правительства Российской Федерации от 15 июля 2009 г. № 569.

Дата начала проведения экспертизы: «11» мая 2023 г.

Дата окончания экспертизы: «11» июля 2023 г.

Место проведения экспертизы: г. Новокузнецк, г. Кемерово

Заказчик экспертизы: Общество с ограниченной ответственностью «Стройпроект» (ООО «Стройпроект»).

#### Сведения об эксперте:

Полное и сокращенное наименование организации	Федеральное государственное бюджетное научное учреждение «Федеральный исследовательский центр угля и углехимии Сибирского отделения Российской академии наук» (ФИЦ УУХ СО РАН)
Организационно-правовая форма	Федеральное государственное бюджетное научное учреждение
Место нахождения	650000, Кемеровская область, г. Кемерово, пр-кт Советский, 18
ИНН	4207002065

#### Список аттестованных МК РФ экспертов по проведению государственной историко-культурной экспертизы из числа сотрудников ФИЦ УУХ СО РАН:

Фамилия, имя, отчество	Марочкин Алексей Геннадьевич
Образование	высшее
Специальность	историк
Ученая степень	кандидат исторических наук
Стаж работы	18 лет
Место работы и должность	ФИЦ УУХ СО РАН, ведущий научный сотрудник

<b>Реквизиты аттестации Министерства культуры РФ</b>	Приказ Минкультуры РФ №2304 от 30.12.2021
<b>Объекты экспертизы, на которые был аттестован эксперт</b>	<ul style="list-style-type: none"> <li>- выявленные объекты культурного наследия в целях обоснования целесообразности включения данных объектов в реестр;</li> <li>- земли, подлежащие воздействию земляных, строительных, мелиоративных, хозяйственных работ, предусмотренных статьей 25 Лесного кодекса Российской Федерации работ по использованию лесов (за исключением работ, указанных в пунктах 3, 4 и 7 части 1 статьи 25 Лесного кодекса Российской Федерации) и иных работ, в случае, если указанные земли расположены в границах территорий, утвержденных в соответствии с пунктом 34.2 пункта 1 статьи 9 настоящего Федерального закона;</li> <li>- документы, обосновывающие включение объектов культурного наследия в реестр;</li> <li>- документы, обосновывающие исключение объектов культурного наследия из реестра;</li> <li>- документация или разделы документации, обосновывающие меры по обеспечению сохранности объекта культурного наследия, включенного в реестр, выявленного объекта культурного наследия либо объекта, обладающего признаками объекта культурного наследия, при проведении земляных, мелиоративных, хозяйственных работ, указанных в настоящей статье работ по использованию лесов и иных работ в границах территории объекта культурного наследия либо на земельном участке, непосредственно связанном с земельным участком в границах территории объекта культурного наследия;</li> <li>- документация, за исключением научных отчетов о выполненных археологических полевых работах, содержащая результаты исследований, в соответствии с которыми определяется наличие или отсутствие объектов, обладающих признаками объекта культурного наследия, на земельных участках, подлежащих воздействию земляных, строительных, мелиоративных, хозяйственных работ, указанных в настоящей статье работ по использованию лесов и иных работ.</li> </ul>
<b>Фамилия, имя, отчество</b>	<b>Рыбаков Дмитрий Юрьевич</b>
<b>Образование</b>	высшее
<b>Специальность</b>	историк
<b>Ученая степень</b>	кандидат исторических наук
<b>Стаж работы</b>	17 лет
<b>Место работы и должность</b>	ФИЦ УУХ СО РАН, инженер
<b>Реквизиты аттестации Министерства культуры РФ</b>	Приказ Минкультуры РФ № 1039 от 23.06.2021
<b>Объекты экспертизы, на которые был аттестован эксперт</b>	<ul style="list-style-type: none"> <li>- выявленные объекты культурного наследия в целях обоснования целесообразности включения данных объектов в реестр;</li> <li>- документы, обосновывающие включение объектов культурного наследия в реестр;</li> <li>- документы, обосновывающие исключение объектов культурного наследия из реестра;</li> <li>- документация или разделы документации, обосновывающие меры по обеспечению сохранности объекта культурного наследия, включенного в реестр, выявленного объекта культурного наследия либо объекта, обладающего признаками объекта культурного наследия, при проведении земляных, мелиоративных, хозяйственных работ, указанных в статье 30 Федерального закона работ по использованию лесов и иных работ в границах территории объекта культурного наследия либо на земельном участке, непосредственно связанном с земельным участком в границах территории объекта культурного наследия;</li> </ul>

	<ul style="list-style-type: none"> <li>- земли, подлежащие воздействию земляных, строительных, мелиоративных, хозяйственных работ, предусмотренных статьей 25 Лесного кодекса Российской Федерации работ по использованию лесов (за исключением работ, указанных в пунктах 3, 4 и 7 части 1 статьи 25 Лесного кодекса Российской Федерации) и иных работ, в случае, если указанные земли расположены в границах территорий, утвержденных в соответствии с пунктом 34.2 пункта 1 статьи 9 Федерального закона;</li> <li>- документация, за исключением научных отчетов о выполненных археологических полевых работах, содержащая результаты исследований, в соответствии с которыми определяется наличие или отсутствие объектов, обладающих признаками объекта культурного наследия, на земельных участках, подлежащих воздействию земляных, строительных, мелиоративных, хозяйственных работ, указанных в статье 30 Федерального закона работ по использованию лесов и иных работ.</li> </ul>
<b>Фамилия, имя, отчество</b>	<b>Софеев Олег Валерьевич</b>
<b>Образование</b>	высшее
<b>Специальность</b>	историк
<b>Ученая степень</b>	-
<b>Стаж работы</b>	34 года
<b>Место работы и должность</b>	ФИЦ УУХ СО РАН, инженер
<b>Реквизиты аттестации Министерства культуры РФ</b>	Приказ Минкультуры РФ № 679 от 22.03.2023
<b>Объекты экспертизы, на которые был аттестован эксперт</b>	<ul style="list-style-type: none"> <li>- выявленные объекты культурного наследия в целях обоснования целесообразности включения данных объектов в реестр;</li> <li>- земли, подлежащие воздействию земляных, строительных, мелиоративных, хозяйственных работ, предусмотренных статьей 25 Лесного кодекса Российской Федерации работ по использованию лесов (за исключением работ, указанных в пунктах 3, 4 и 7 части 1 статьи 25 Лесного кодекса Российской Федерации) и иных работ, в случае, если указанные земли расположены в границах территорий, утвержденных в соответствии с пунктом 34.2 пункта 1 статьи 9 Федерального закона;</li> <li>- документы, обосновывающие включение объектов культурного наследия в реестр;</li> <li>- документы, обосновывающие исключение объектов культурного наследия из реестра;</li> <li>- документация, за исключением научных отчетов о выполненных археологических полевых работах, содержащая результаты исследований, в соответствии с которыми определяется наличие или отсутствие объектов, обладающих признаками объекта культурного наследия, на земельных участках, подлежащих воздействию земляных, строительных, мелиоративных, хозяйственных работ, указанных в статье 30 Федерального закона работ по использованию лесов и иных работ;</li> <li>- документация или разделы документации, обосновывающие меры по обеспечению сохранности объекта культурного наследия, включенного в реестр, выявленного объекта культурного наследия либо объекта, обладающего признаками объекта культурного наследия, при проведении земляных, мелиоративных, хозяйственных работ, указанных в статье 30 Федерального закона работ по использованию лесов и иных работ в границах территории объекта культурного наследия либо на земельном участке, непосредственно связанном с земельным участком в границах территории объекта культурного наследия.</li> </ul>

Каждый эксперт признает свою ответственность за соблюдение принципов проведения государственной историко-культурной экспертизы, установленных ст. 29

Федерального закона № 73-ФЗ от 25 июня 2002 года «Об объектах культурного наследия (памятниках истории и культуры) народов Российской Федерации», Положением «О государственной историко-культурной экспертизе», утвержденным постановлением Правительства Российской Федерации от 15 июля 2009 г. № 569, и за достоверность сведений, изложенных в заключении.

### **Отношения к заказчику**

Эксперт:

- не имеет родственных связей с заказчиком (его должностными лицами, работниками);
- не состоит в трудовых отношениях с заказчиком;
- не имеет долговых или иных имущественных обязательств перед заказчиком, а заказчик (его должностное лицо или работник) не имеет долговые или иные имущественные обязательства перед экспертом;
- не владеет ценными бумагами, акциями (долями участия, паями в уставных капиталах) заказчика;
- не заинтересован в результатах исследований и решений, вытекающих из настоящего экспертного заключения, с целью получения выгоды в виде денег, ценностей, иного имущества, услуг имущественного характера или имущественных прав для себя или третьих лиц.

### **Цель и объект экспертизы**

**Цель экспертизы:** определение наличия или отсутствия объектов культурного наследия, включенных в реестр, выявленных объектов культурного наследия либо объектов, обладающих признаками объектов культурного наследия на земельных участках, землях лесного фонда либо в границах водных объектов или их частей, подлежащих воздействию земляных, строительных, хозяйственных и иных работ для разработки раздела проектной документации по титулу «Строительство централизованной сети водоснабжения микрорайона «Прибрежный» Орджоникидзевского района г. Новокузнецка. 1 очередь» (Новокузнецкий городской округ, г. Новокузнецк, Кемеровская область – Кузбасс).

**Объект экспертизы:** земли, подлежащие воздействию земляных, строительных, хозяйственных и иных работ для разработки раздела проектной документации по титулу «Строительство централизованной сети водоснабжения микрорайона «Прибрежный» Орджоникидзевского района г. Новокузнецка. 1 очередь» (Новокузнецкий городской округ, г. Новокузнецк, Кемеровская область – Кузбасс).

## **Перечень документов, представленных Заказчиком**

1. Письмо Комитета по охране объектов культурного наследия Кузбасса № 02/665 от 27.03.2023 г. Электронная копия на 2 листах (Прил. 1).
2. Ведомость координат поворотных точек планируемого размещения по объекту «Строительство централизованной сети водоснабжения микрорайона «Прибрежный» Орджоникидзевского района г. Новокузнецка. 1 очередь» (Новокузнецкий городской округ, г. Новокузнецк, Кемеровская область – Кузбасс). Электронная копия на 2 листах (Прил. 2).
3. Топографический план объекта «Строительство централизованной сети водоснабжения микрорайона «Прибрежный» Орджоникидзевского района г. Новокузнецка. 1 очередь» (Новокузнецкий городской округ, г. Новокузнецк, Кемеровская область – Кузбасс). Электронная копия на 1 листе (Прил. 3).

### **Сведения об обстоятельствах, повлиявших на процесс проведения и результаты экспертизы**

Обстоятельства, повлиявшие на процесс проведения и результаты экспертизы, отсутствуют.

### **Сведения о проведенных исследованиях**

В процессе государственной историко-культурной экспертизы:

- выполнен анализ документации, представленной Заказчиком (Прил. 1-3);
- выполнен анализ соответствия координатных привязок, представленных в документации Заказчика (Прил. 2-3);
- проведены историко-архивные изыскания, включающие анализ данных об объектах археологического наследия в районе расположения объекта изысканий с учетом материалов исследований предыдущих лет;
- проведен сравнительный анализ историко-культурной ситуации и характеристики сопредельных земель с территориями объекта изысканий;
- подготовлена заявка и получено разрешение (открытый лист) на проведение археологической разведки по объекту «Строительство централизованной сети водоснабжения микрорайона «Прибрежный» Орджоникидзевского района г. Новокузнецка. 1 очередь» (Новокузнецкий городской округ, г. Новокузнецк, Кемеровская область – Кузбасс). Открытый лист № 1714-2023 от 09 июня 2023 г., выданный на имя старшего инженера лаборатории археологии ФИЦ УУХ СО РАН Валькова Ивана Александровича. Срок действия Открытого листа с 09 июня 2023 г. по 11 июля 2023 г. (Прил. 5);

- проведена археологическая разведка, в ходе которой произведено обследование территории участка для определения наличия или отсутствия объектов культурного наследия, включенных в реестр, выявленных объектов культурного наследия либо объектов, обладающих признаками объектов культурного наследия (Прил. 4);
- оформлены результаты исследований, проведенных в рамках историко-культурной экспертизы, в виде Акта с приложениями документов и иллюстраций.

Полевые исследования проводились в соответствии с принятой методикой, согласно нормативным требованиям. Основным руководством явилось Положение «О порядке проведения археологических полевых работ и составлении научной отчетной документации», утвержденному постановлением Бюро Отделения историко-филологических наук РАН от 20.06.2018 г. № 32.

При проведении полевых изысканий осуществлялись следующие виды работ:

- визуальный осмотр всего участка обследования, оценка современного антропогенного и техногенного воздействия. Осмотр местности включал в себя прилегающие территории на расстоянии 25-30 м от границ участка обследования;
- фотофиксация территории: характеристика природно-географических особенностей участка, а также его современной инфраструктурной нагрузки;
- археологическая шурфовка и зачистки почвенных обнажений, нацеленные на выявление культурного слоя.

Археологические раскрытия произведены на участках непо потревоженных земляными работами. Общее количество шурфов определялось с таким расчётом, чтобы обеспечить детальную характеристику почвенных напластований, а также выявление объектов культурного наследия и соответствует утвержденным Отделом полевых исследований Института археологии РАН требованиям. Размер шурфа (2x1 м) определялся необходимостью проходки на глубину, достаточную для выявления потенциального культурного слоя. Шурф ориентировался по сторонам света. Вскрытие осуществлялось условными горизонтами (15 – 20 см) до материка, с последующим производством контрольного перекопа. Глубина раскрытия шурфов определялась геоморфологической ситуацией местности. По результатам работ проводилось изучение планиграфического и стратиграфического контекста. В случае отсутствия признаков объекта археологического наследия (культурного слоя) на обследуемом участке землеотвода фотографически фиксировался только один из бортов разведочного шурфа. После фотофиксации шурфы рекультивировались. В ходе обследования земельных участков было заложено 7 шурфов общей площадью 14 кв. м.

Фотофиксация производилась цифровой зеркальной фотокамерой Canon 500D. При фотографировании использовалась масштабная рейка (линейка). Точки фотофиксации, шурфы и зачистки наносились на план участка исследований, и фиксировались дневниковыми записями. Привязка точек фотофиксации и разведочного шурфа осуществлялась по GPS-координатам с использованием геоинформационных систем Яндекс Карты, Google Earth Pro и LocusMap.

Работа выполнена отрядом лаборатории археологии ФИЦ УУХ СО РАН под руководством держателя Открытого листа, старшего инженера Валькова Ивана Александровича.

### **Факты и сведения, выявленные и установленные в результате проведенных исследований**

Земли, подлежащие воздействию земляных, строительных, хозяйственных и иных работ для разработки раздела проектной документации по титулу «Строительство централизованной сети водоснабжения микрорайона «Прибрежный» Орджоникидзевского района г. Новокузнецка. 1 очередь» (Новокузнецкий городской округ, г. Новокузнецк, Кемеровская область – Кузбасс) располагаются в границах (линейный контур) со следующими углами поворотных точек в системах координат WGS-84 и МСК-42 (зона 2) (Прил. 2-4, Табл. 1.).

Номер точки	Система координат WGS-84		Система координат МСК-42 (Зона 2)	
	северная широта	восточная долгота	X	Y
<b>1</b>	53.791998747°	87.368047206°	2227621.8445	450460.9427
<b>2</b>	53.79188644°	87.367968008°	2227616.4320	450448.5243
<b>3</b>	53.79189058°	87.367900698°	2227612.0035	450449.0537
<b>4</b>	53.791902469°	87.367694423°	2227598.4308	450450.5874
<b>5</b>	53.792003546°	87.367733454°	2227601.1771	450461.7968
<b>6</b>	53.792052948°	87.367737712°	2227601.5428	450467.2906
<b>7</b>	53.792151986°	87.36481781°	2227409.2979	450481.2959
<b>8</b>	53.790766108°	87.364388028°	2227378.5810	450327.4954
<b>9</b>	53.790754962°	87.364495509°	2227385.6447	450326.1449
<b>10</b>	53.790622107°	87.364456509°	2227382.8450	450311.3988
<b>11</b>	53.790551908°	87.364288068°	2227371.6234	450303.7584
<b>12</b>	53.790456675°	87.364306375°	2227372.6652	450293.1408
<b>13</b>	53.790436356°	87.364004924°	2227352.7643	450291.1880
<b>14</b>	53.789920887°	87.362637335°	2227261.7471	450235.2201
<b>15</b>	53.789392285°	87.3612323°	2227168.2371	450177.8309
<b>16</b>	53.788778105°	87.3595818°	2227058.3994	450111.1714
<b>17</b>	53.788732904°	87.359554907°	2227056.5486	450106.1684

18	53.788673717°	87.359398951°	2227046.1679	450099.7415
19	53.787677406°	87.356791766°	2226872.6120	449991.5414
20	53.787378118°	87.3551195°	2226761.8799	449959.9568
21	53.784895326°	87.356386868°	2226841.0845	449682.3297
22	53.785206021°	87.358104363°	2226954.8233	449715.1391
23	53.786170374°	87.360630727°	2227123.0051	449819.8686
24	53.786584667°	87.361684741°	2227193.1900	449864.8951
25	53.786680781°	87.361930495°	2227209.5533	449875.3400
26	53.786675556°	87.361976409°	2227212.5703	449874.7114
27	53.787192834°	87.36329344°	2227300.2660	449930.9314
28	53.787714709°	87.364623395°	2227388.8193	449987.6515
29	53.787728613°	87.364829684°	2227402.4388	449988.9879
30	53.78713714°	87.364944468°	2227408.9820	449923.0430
31	53.787168638°	87.365441093°	2227441.7668	449926.0406
32	53.787924581°	87.365848379°	2227469.9140	450009.7564
33	53.788680431°	87.366254229°	2227497.9654	450093.4634
34	53.789785798°	87.366041323°	2227485.8416	450216.7019
35	53.790725686°	87.365866825°	2227475.9641	450321.4843
36	53.790768062°	87.366476652°	2227516.2249	450325.5775
37	53.790815243°	87.367299641°	2227570.5413	450329.9882
38	53.790809595°	87.367352736°	2227574.0305	450329.3054
39	53.791891455°	87.367694855°	2227598.4403	450449.3611
40	53.791875466°	87.367967261°	2227616.3639	450447.3037
41	53.791699848°	87.367991532°	2227617.6608	450427.7337
42	53.791589559°	87.364642685°	2227396.7857	450418.8802
43	53.791625977°	87.364277643°	2227372.7928	450423.3068
44	53.791171028°	87.363085975°	2227293.4762	450373.8938
45	53.790634396°	87.361672852°	2227199.4224	450315.6185
46	53.790055715°	87.360174285°	2227099.6625	450252.7531
47	53.789437627°	87.358551512°	2226991.6460	450185.6318
48	53.788674001°	87.359399361°	2227046.1954	450099.7727
49	53.787961442°	87.360189473°	2227097.0303	450019.6572
50	53.787303254°	87.360913346°	2227143.5957	449945.6613
51	53.785847635°	87.362475904°	2227244.0570	449782.0565
52	53.786318004°	87.363689463°	2227324.8534	449833.1624
53	53.786726827°	87.364745975°	2227395.1913	449877.5806
54	53.787119912°	87.364672049°	2227390.9982	449921.4043
55	53.78713714°	87.364944468°	2227408.9820	449923.0430
56	53.790456675°	87.364306375°	2227372.6652	450293.1408
57	53.787728613°	87.364829684°	2227402.4388	449988.9879
58	53.792102732°	87.366270222°	2227504.9239	450474.3295
59	53.792060356°	87.366266842°	2227504.6280	450469.6167
60	53.790895052°	87.365835499°	2227474.1920	450340.3658
61	53.790725686°	87.365866825°	2227475.9641	450321.4843
62	53.790809595°	87.367352736°	2227574.0305	450329.3054
63	53.790772556°	87.367341864°	2227573.2502	450325.1943
64	53.789846174°	87.366849797°	2227539.2255	450222.5956
65	53.78924667°	87.366534179°	2227517.3917	450156.1965
66	53.789220733°	87.366149992°	2227492.0281	450153.7024
67	53.789437627°	87.358551512°	2226991.6460	450185.6318



<b>68</b>	53.789045359°	87.357566931°	2226926.0779	450142.9880
<b>69</b>	53.788566087°	87.356368765°	2226846.2811	450090.8822
<b>70</b>	53.787945627°	87.354826409°	2226743.5529	450023.4197
<b>71</b>	53.787378118°	87.3551195°	2226761.8799	449959.9568
<b>72</b>	53.78950653°	87.364488644°	2227383.0349	450187.2086
<b>73</b>	53.789485268°	87.364177801°	2227362.5130	450185.1604
<b>74</b>	53.786823463°	87.35721239°	2226898.8478	449896.0692
<b>75</b>	53.786519943°	87.355557583°	2226789.2570	449863.9950
<b>76</b>	53.78866814°	87.364649468°	2227392.1850	450093.7361
<b>77</b>	53.788654477°	87.364470104°	2227380.3407	450092.3991
<b>78</b>	53.7860418°	87.357594855°	2226922.6955	449808.6808
<b>79</b>	53.785753979°	87.355948511°	2226813.6879	449778.3446
<b>80</b>	53.785847635°	87.362475904°	2227244.0570	449782.0565
<b>81</b>	53.785285225°	87.360981538°	2227144.5917	449720.9966

*Таблица 1. Каталог координат поворотных точек земельного участка, подлежащего воздействию земляных, строительных, хозяйственных и иных работ для разработки раздела проектной документации по титулу «Строительство централизованной сети водоснабжения микрорайона «Прибрежный» Орджоникидзевского района г. Новокузнецка. 1 очередь» (Новокузнецкий городской округ, г. Новокузнецк, Кемеровская область – Кузбасс). Системы координат WGS-84 и МСК-42 (зона 2). Предоставлен Заказчиком.*

Объект исследования находится в Новокузнецком городском округе Кемеровской области – Кузбасса (Прил. 4. Рис. 1). Согласно предоставленной Заказчиком проектной документации под строительство сети водоснабжения для микрорайона «Прибрежный» Орджоникидзевского района г. Новокузнецка проектируется линейный земельный участок общей протяженностью 6,5 км (Прил. 2-3; Прил. 4. Рис. 2-4).

Земли, подлежащие воздействию земляных, строительных, хозяйственных и иных работ для разработки раздела проектной документации по титулу «Строительство централизованной сети водоснабжения микрорайона «Прибрежный» Орджоникидзевского района г. Новокузнецка. 1 очередь» (Новокузнецкий городской округ, г. Новокузнецк, Кемеровская область – Кузбасс) располагаются на неразмеченных на данном этапе проектирования кадастровых участках в границах кадастровых кварталов 42:30:0506038 и 42:30:0506034.

Проектируемые коммуникации находятся на восточной окраине г. Новокузнецка и проходят по следующим улицам города: пер. Телецкий, ул. Знаменская, Знаменский пр-д, 1-й, 2-й, 3-й, 4-й и 5-й Знаменские проезды. В географическом отношении участок расположен в пойме правого берега р.Томь. Вдоль восточного края участка,

проектируемого под размещение объекта, проходит русло искусственного канала от р. Зыряновка, воды которого впадают в р. Томь.

Участок обследования на сегодняшний день испытывает на себе антропогенную нагрузку в силу активной застройки частным сектором. При этом при возведении домов, приусадебных строений, благоустройстве участков, а также поддержания дорожной инфраструктуры широко применяется отсыпка щебнем и пустой породой. Это обусловлено расположением участка в пойме р. Томь и высоким уровнем грунтовых вод, возможным подтоплением территории. Рельеф северо-восточной части участка обследования в значительной степени подвергся техногенным изменениям из-за повсеместного использования отсыпки. Кроме того, восточный край территории проектируемого объекта нарушен отвалом искусственного водного канала.

Таким образом, общая протяженность техногенно нарушенных участков на испрашиваемом под строительство сети водоснабжения участке составляет порядка 3,5 км. Все вышеуказанное наглядно представлено на картматериалах, топографических планах и снимках геоинформационной системы Google Earth (Прил. 4. Рис. 3-5). Тем не менее, несмотря на техногенное нарушение около половины общей протяженности участка и его расположение в речной пойме, близость к руслу Томи – основной водной артерии района – обуславливает перспективность археологического обследования.

**Ландшафтно-топографическая характеристика района.** Участок проведения полевых археологических работ в рамках муниципального устройства находится на территории Новокузнецкого городского округа Кемеровской области — Кузбасса и расположен в пойме правого берега р. Томь (Прил. 4. Рис. 1-3). Географически данная территория приурочена к южной части Кузнецкой котловины.

Кузнецкая котловина представляет собой межгорную тектоническую впадину, образовавшуюся на месте краевого прогиба. С окружающими её горными сооружениями – Салаиром, Кузнецким Алатау и Горной Шорией – она граничит по разломам коры, а на севере через Томь-Колыванскую складчатую зону сливается с Западно-Сибирской равниной. Длина Кузнецкой котловины примерно 400 км, ширина около 100-120 км.

Поверхность Кузнецкой котловины всхолмлена с абсолютной отметкой высот на севере 230-260 м и более, на юге 550-600 м. Она полого наклонена к Западно-Сибирской равнине. Общий равнинный характер внутренних частей котловины нарушается рядом невысоких горных хребтов. Это Тарадановский увал, Салтымаковский хребет и горы, образующие крупную, открытую к северо-востоку дугу в центральной части: Кайлотские, Абинские (Нарыкские), Караканские и другие. Это так называемая «Мелафировая подкова» – резко очерченные гряды высоких холмов и хребтов, линейно вытянутых в направлении,

близком к широтному, и относящихся к низкогорью. Начинаясь у Кузнецкого Алатау Кайлотскими горами (абсолютная высота 897 м), «Мелафировая подкова» протягивается в виде острого субширотного гребня, носящего название Салтымаковский хребет (максимальная отметка – Апанаяевский Разлом – 720 м), до реки Томи. Дальнейшим продолжением хребта является Тарадановский увал, который заканчивается горой Елбак (401 м) у реки Южная Уньга. Кайлотские горы расчленены притоками реки Томи на ряд изолированных холмов, из которых наиболее высокие хребет Узун – 530 м и Сокол-Гора – 507 м. Южная часть «Мелафировой подковы» – Абинские горы (максимальная высота 563 м) и Караканские горы (максимальная высота – 487 м) – значительно ниже и уже северной гряды. Для восточной и южной частей котловины характерным является холмисто-увалистый рельеф [Соловьев, 2006, с. 91,92].

Климат котловины резко континентальный входящий в полосу затропического максимума. Распределение почв и растительности находится в тесной связи с гипсометрическим положением отдельных её участков и имеет характер весьма своеобразной и «концентрированной зональности». Зона расчлененной северной лесостепи и лесостепи предгорий занимает центральную часть Кузнецкой котловины. Здесь материнскими почвообразующими породами являются лессовидные и тяжёлые суглинки.

В пойме р. Томь – аллювиально-луговые и аллювиально-болотные супесчаные почвы. На возвышенных террасах – серые и тёмно-серые лесные суглинистые почвы и оподзоленные тяжелосуглинистые чернозёмы. Зона островной лесостепи и лесостепи Кузнецкой котловины расположена вдоль левого берега Томи. Основной фонд лесостепи – выщелоченные среднегумусные среднемощные чернозёмы. В пойме Томи – аллювиально-слоистые, аллювиально-луговые и аллювиально-болотные почвы, песчано-галечниковые и легкосуглинистые.

Главной водной артерией котловины является Томь. Исток Томи находится на стыке Кузнецкого Алатау и Абаканского хребта в пределах Республики Хакасии. Она берет начало на болотистом склоне между северными отрогами хребта Карлыган и горой Вершина Томи. В верхнем течении после принятия притока Бискамжа Томь приобретает характер горной реки, прорезая гранитный массив. После впадения притоков Казымча, Терексу, Балыксу и Казыр, она попадает на территорию Кемеровской области, и до г. Новокузнецка у реки остаётся резко выраженный горный характер, средний уклон её на этом участке превышает 5 м на один километр. На этом отрезке Томь принимает самые многоводные притоки: Бельсу, Усу, Мрассу, Кондому. Для среднего и нижнего течения характерно спокойное состояние, Томь приобретает характер равнинной реки.

Строение долины Томи неоднозначно в различных её участках. В верхнем течении (до г. Новокузнецка), где Томь прорезает гранитный массив, как правило, наблюдается низкая пойма. В среднем течении картина иная: от Новокузнецка и до д. Казанково – широкая древняя долина, доходящая в ширину до 10 км. Здесь хорошо представлен процесс террасообразования.

На всём своём протяжении Томь принимает 115 притоков. В пределах Кузнецкой котловины левые притоки: Нарым, Мунгат, Уньга, Черемза – реки степного характера. Совершенно иными чертами обладают правые притоки, из которых наиболее значительные Верхняя, Средняя и Нижняя Терси, Тайдон, Амзас. Водораздельным пространством на востоке Томи является цепь хребтов Кузнецкого Алатау. Это обстоятельство и налагает ярко выраженный горный режим на правые притоки Томи. Характерными особенностями этих рек являются: крутое падение долин, быстрота течения, пороги, берега обрывистые, скальные; террасы практически отсутствуют [Маркин, 1986, с. 6,7].

В геоморфологическом отношении участок, подлежащий воздействию земляных, строительных, хозяйственных и иных работ по титулу «Строительство централизованной сети водоснабжения микрорайона «Прибрежный» Орджоникидзевского района г. Новокузнецка. 1 очередь» (Новокузнецкий городской округ, г. Новокузнецк, Кемеровская область – Кузбасс) представляет собой пойму р. Томь. Помимо близости к основному руслу реки можно отметить наличие в юго-западной части небольшого пруда, а также не соединяющейся в настоящее время с основным руслом Томи протокой к западу.

Абсолютные отметки высот в границах участка обследования имеют незначительный перепад и находятся в диапазоне 200-208 м.

**Степень историко-культурной изученности района.** (Прил. 4. Рис. 6). Первые сведения об объектах археологического наследия на территории г. Новокузнецка и прилегающих территорий Новокузнецкого муниципального района, были получены в 1920-1930-х гг. местными краеведами [Ширин, 2000, с. 132-140]. В 1939 г. на участке IV террасы р. Томь в 250 м к СЗ от Кузнецкой крепости был выявлен Кузнецкий неолитический могильник [Чернышев, 1953, с. 336-346]. В 1940 г. в ходе обследования берегов р. Томь совместной экспедицией Томского и Сталинского (ныне Новокузнецкого) краеведческих музеев с участием Н.А. Чернышева были получены новые материалы об археологических памятниках региона [Ширин, 1995, с. 57-64].

В 1953 г. археологическую разведку проводит У.Э. Эрдниев. Ему удалось выявить несколько поселений на берегах р. Томь. У.Э. Эрдниев одним из первых обратил внимание на необходимость археологического исследования русских поселений. В частности, в

1954 г. им были проведены раскопки поселения Бедаревское-2 XVII-XVIII вв. – на месте бывшей деревни Бедарево [Ширин, 2006, с. 104-105].

В 1962 г. А.П. Окладниковым на территории г. Новокузнецк впервые было найдено верхнепалеолитическое местонахождение — Старокузнецкое 1. Оно расположено в 260 м к СЗ от ж/д ст. «Топольники» в карьере гидронамыва [Окладников, 1964, с. 258-267].

В 1962 г. археологическую разведку на р. Томи в окрестностях г. Новокузнецк провёл А.И. Мартынов. Им было выявлено несколько древних поселений на участке левого берега р. Томи между с. Митино и устьем р. Ускат. В 1971 г. А.И. Мартынов вновь обследовал данный участок в ходе археологической разведки [Кулемзин, 1985, с. 105-112].

Много новых памятников было выявлено на террасах р. Томь в 1978 г. С.В. Маркиным в ходе целенаправленных поисков палеолитических местонахождений [Маркин, 1979, с. 131]. В последующие несколько лет С.В. Маркин подверг стационарным раскопкам некоторые из выявленных палеолитических памятников, а также нашел еще несколько поселений, относящихся к более поздним эпохам [Маркин, 1980; 1986, с. 176].

До 1990-х гг. в поле зрения исследователей находились в основном памятники, расположенные по берегам р. Томь. За последние 30 лет Ю. В. Ширин обнаружил на территории Новокузнецкого муниципального района большое количество археологических памятников на надпойменных террасах малых рек, таких как Аба или Ускат [1993, с. 10-45; Ширин, 2012, 2015].

В последние годы систематическое археологическое обследование территории г. Новокузнецка осуществляется в связи с проведением государственной историко-культурной экспертизы земельных участков [Акт ГИКЭ №33/2020, Акт ГИКЭ №50/2022 и др.].

В непосредственной близости (на расстоянии до 0,5 км) от обследуемого объекта известные археологические памятники отсутствуют (Прил. 4. Рис. 6).

Ближайшими известными археологическими памятниками от обследуемого объекта являются (Прил. 4. Рис. 6):

1. **ВОАН «Кладбище Фески» – расположен в 2,6 км к западу от участка проведения работ.**

2. **ВОАН «Новокузнецк. Селище Фески» – расположен в 3,2 км к западу от участка проведения работ.**

3. **ОАН «Поселение Драгунское 1» (ЕГРОКН №421540231660006) – Памятник расположен в 4,0 км к северо-востоку от участка проведения работ.**

Остальные известные на данный момент памятники археологии расположены на удалении более 4 км от участка обследования.

Таким образом, угроза нарушения культурного слоя известных археологических памятников в ходе работ по объекту «Строительство централизованной сети водоснабжения микрорайона «Прибрежный» Орджоникидзевского района г. Новокузнецка. 1 очередь» (Новокузнецкий городской округ, г. Новокузнецк, Кемеровская область – Кузбасс) **отсутствует.**

**Общие сведения об обследовании земельных участков.** Объект исследования находится в Новокузнецком городском округе Кемеровской области – Кузбасса и представляет из себя линейный контур протяженностью 6,5 км (Прил. 2-3; Прил. 4. Рис. 1-4).

Археологические работы проводились на территории, отводимой для строительства централизованной сети водоснабжения для микрорайона «Прибрежный» Орджоникидзевского района г. Новокузнецка.

Проектируемая сеть водоснабжения находится на восточной окраине г. Новокузнецка и проходят по следующим улицам города: пер. Телецкий, ул. Знаменская, Знаменский пр-д, 1-й, 2-й, 3-й, 4-й и 5-й Знаменские проезды. В географическом отношении участок расположен в пойме правого берега р. Томь. Вдоль восточного края участка, проектируемого под размещение объекта, проходит русло искусственного канала от р. Зыряновка, воды которого впадают в р. Томь.

Участок обследования на сегодняшний день испытывает на себе антропогенную нагрузку в силу активной застройки частным сектором. При этом при возведении домов, приусадебных строений, благоустройстве участков, а также поддержания дорожной инфраструктуры широко применяется отсыпка щебнем и пустой породой (участки ТФ №№ 1-24). Это обусловлено расположением участка в пойме р. Томь и высоким уровнем грунтовых вод, возможным подтоплением территории. Рельеф северо-восточной части участка обследования в значительной степени подвергся техногенным изменениям из-за повсеместного использования отсыпки. Кроме того, восточный край территории проектируемого объекта нарушен отвалом искусственного водного канала (участки ТФ №№ 3, 6, 14, 16).

Таким образом, общая протяженность техногенно нарушенных участков на испрашиваемом под строительство сети водоснабжения участке составляет порядка 3,5 км. Все вышеуказанное наглядно представлено на картматериалах, топографических планах и снимках геоинформационной системы Google Earth (Прил. 4. Рис. 3-5). Тем не менее, несмотря на техногенное нарушение около половины общей протяженности участка и его

расположение в речной пойме, близость к руслу Томи – основной водной артерии района – обуславливает перспективность археологического обследования.

*Обоснование закладки шурфов:* Археологические раскрития были заложены в пойме р. Томь. Преимущественно шурфы размещались на незатронутых значительным антропогенным воздействием участках в юго-западной части обследованной территории. Стоит отметить, что закладка шурфов в пойменных участках речных артерий перспективна для выявления археологических памятников периодов, связанных с аридизационными климатическими процессами. В том числе, на территории пойменного пространства имеются отдельные, относительно возвышенные и уплощенные площадки.

На местности проведено сплошное визуальное обследование. Отражением этих мероприятий стали 33 точки фотофиксации (Табл. 2; Прил. 4. Рис. 10-75). На участках, преимущественно свободных от техногенных разрушений, было заложено 7 разведочных шурфов (Табл. 2; Прил. 4. Рис. 76-89). Описание исследуемого участка приводится по точкам фотофиксации (ТФ).

N п/п	Широта/Долгота (WGS-84)	
	Сев. широта	Вост. долгота
<b>Точки фотофиксации</b>		
<b>ТФ-1</b>	53.792025°	87.367310°
<b>ТФ-2</b>	53.791686°	87.366109°
<b>ТФ-3</b>	53.791133°	87.367430°
<b>ТФ-4</b>	53.791623°	87.364486°
<b>ТФ-5</b>	53.790777°	87.365879°
<b>ТФ-6</b>	53.790351°	87.367060°
<b>ТФ-7</b>	53.790441°	87.364093°
<b>ТФ-8</b>	53.789669°	87.366048°
<b>ТФ-9</b>	53.789515°	87.364300°
<b>ТФ-10</b>	53.790595°	87.361529°
<b>ТФ-11</b>	53.789687°	87.361888°
<b>ТФ-12</b>	53.788073°	87.362963°
<b>ТФ-13</b>	53.788617°	87.364510°
<b>ТФ-14</b>	53.788615°	87.366123°
<b>ТФ-15</b>	53.787684°	87.364680°

<b>ТФ-16</b>	53.787558°	87.365563°
<b>ТФ-17</b>	53.787149°	87.363222°
<b>ТФ-18</b>	53.786759°	87.364777°
<b>ТФ-19</b>	53.789402°	87.358389°
<b>ТФ-20</b>	53.788763°	87.359543°
<b>ТФ-21</b>	53.787983°	87.360211°
<b>ТФ-22</b>	53.787382°	87.361193°
<b>ТФ-23</b>	53.786602°	87.361793°
<b>ТФ-24</b>	53.786114°	87.363233°
<b>ТФ-25</b>	53.788749°	87.356862°
<b>ТФ-26</b>	53.787859°	87.357188°
<b>ТФ-27</b>	53.787113°	87.357863°
<b>ТФ-28</b>	53.786228°	87.357999°
<b>ТФ-29</b>	53.785452°	87.358732°
<b>ТФ-30</b>	53.785531°	87.361586°
<b>ТФ-31</b>	53.788100°	87.355248°
<b>ТФ-32</b>	53.787074°	87.355280°
<b>ТФ-33</b>	53.785118°	87.356258°
<b>Археологические раскрытия</b>		
<b>Шурф № 1</b>	53.790790°	87.366944°
<b>Шурф № 2</b>	53.791002°	87.362923°
<b>Шурф № 3</b>	53.788380°	87.358695°
<b>Шурф № 4</b>	53.786295°	87.360737°
<b>Шурф № 5</b>	53.785883°	87.362311°
<b>Шурф № 6</b>	53.786274°	87.355662°
<b>Шурф № 7</b>	53.784950°	87.356992°

*Таблица 2. Каталог координат точек фотофиксации и мест археологических раскрытий археологической разведки по объекту «Строительство централизованной сети водоснабжения микрорайона «Прибрежный» Орджоникидзевского района г. Новокузнецка. 1 очередь» (Новокузнецкий городской округ, г. Новокузнецк, Кемеровская область – Кузбасс). Система координат WGS-84.*



*Точки фотофиксации:*

Точка фотофиксации №1 (Табл. 2; Прил. 4. Рис. 10-11). Пойма правого берега р. Томь. Территория на данном участке техногенно нарушена автомобильной дорогой с отсыпкой и опорами ЛЭП. Осмотр местности не выявил артефактов, признаков культурного слоя или выраженных в рельефе объектов археологического наследия.

Точка фотофиксации №2 (Табл. 2; Прил. 4. Рис. 12-13). Пойма правого берега р. Томь. Территория на данном участке техногенно нарушена отсыпанной щебнем дорогой, а также покрыта строительным мусором. Осмотр местности не выявил артефактов, признаков культурного слоя или выраженных в рельефе объектов археологического наследия.

Точка фотофиксации №3 (Табл. 2; Прил. 4. Рис. 14-15). Пойма правого берега р. Томь. Территория на данном участке техногенно нарушена отвалом искусственного канала. Осмотр местности не выявил артефактов, признаков культурного слоя или выраженных в рельефе объектов археологического наследия.

Точка фотофиксации №4 (Табл. 2; Прил. 4. Рис. 16-17). Пойма правого берега р. Томь. Территория на данном участке техногенно нарушена асфальтовой автодорогой с отсыпкой, опорами ЛЭП, усадьбами. Осмотр местности не выявил артефактов, признаков культурного слоя или выраженных в рельефе объектов археологического наследия.

Точка фотофиксации №5 (Табл. 2; Прил. 4. Рис. 18-19). Пойма правого берега р. Томь. Территория на данном участке техногенно нарушена отсыпанной щебнем дорогой, опорами ЛЭП. Осмотр местности не выявил артефактов, признаков культурного слоя или выраженных в рельефе объектов археологического наследия.

Точка фотофиксации №6 (Табл. 2; Прил. 4. Рис. 20-21). Пойма правого берега р. Томь. Территория на данном участке техногенно нарушена отвалом искусственного канала. Осмотр местности не выявил артефактов, признаков культурного слоя или выраженных в рельефе объектов археологического наследия.

Точка фотофиксации №7 (Табл. 2; Прил. 4. Рис. 22-23). Пойма правого берега р. Томь. Территория на данном участке техногенно нарушена автодорогой с сопутствующей отсыпкой, а также отсыпкой усадебных участков, строительным мусором. Осмотр местности не выявил артефактов, признаков культурного слоя или выраженных в рельефе объектов археологического наследия.

Точка фотофиксации №8 (Табл. 2; Прил. 4. Рис. 24-25). Пойма правого берега р. Томь. Территория на данном участке техногенно нарушена отсыпанной щебнем дорогой, усадьбами, опорами ЛЭП. Осмотр местности не выявил артефактов, признаков культурного слоя или выраженных в рельефе объектов археологического наследия.

Точка фотофиксации №9 (Табл. 2; Прил. 4. Рис. 26-27). Пойма правого берега р. Томь. Территория на данном участке техногенно нарушена автодорогой с сопутствующей отсыпкой, а также отсыпкой усадебных участков. Осмотр местности не выявил артефактов, признаков культурного слоя или выраженных в рельефе объектов археологического наследия.

Точка фотофиксации №10 (Табл. 2; Прил. 4. Рис. 28-29). Пойма правого берега р. Томь. Территория на данном участке имеет техногенные нарушения в виде дорожной отсыпки и отсыпки усадеб. Осмотр местности не выявил артефактов, признаков культурного слоя или выраженных в рельефе объектов археологического наследия.

Точка фотофиксации №11 (Табл. 2; Прил. 4. Рис. 30-31). Пойма правого берега р. Томь. Территория на данном участке имеет техногенные нарушения в виде дорожной отсыпки и отсыпки усадеб. Осмотр местности не выявил артефактов, признаков культурного слоя или выраженных в рельефе объектов археологического наследия.

Точка фотофиксации №12 (Табл. 2; Прил. 4. Рис. 32-33). Пойма правого берега р. Томь. Территория на данном участке имеет техногенные нарушения в виде дорожной отсыпки и отсыпки усадеб, а также замусорена. Осмотр местности не выявил артефактов, признаков культурного слоя или выраженных в рельефе объектов археологического наследия.

Точка фотофиксации №13 (Табл. 2; Прил. 4. Рис. 34-35). Пойма правого берега р. Томь. Территория на данном участке имеет техногенные нарушения в виде асфальтовой автодороги с отсыпкой. Осмотр местности не выявил артефактов, признаков культурного слоя или выраженных в рельефе объектов археологического наследия.

Точка фотофиксации №14 (Табл. 2; Прил. 4. Рис. 36-37). Пойма правого берега р. Томь. Территория на данном участке имеет техногенные нарушения в виде удаленного бульдозером грунта, отсыпки усадебного участка и установленных столбов, а также отвала искусственного канала. Осмотр местности не выявил артефактов, признаков культурного слоя или выраженных в рельефе объектов археологического наследия.

Точка фотофиксации №15 (Табл. 2; Прил. 4. Рис. 38-39). Пойма правого берега р. Томь. Территория на данном участке имеет техногенные нарушения в виде асфальтовой автодороги с отсыпкой, а также усадебных участков. Осмотр местности не выявил артефактов, признаков культурного слоя или выраженных в рельефе объектов археологического наследия.

Точка фотофиксации №16 (Табл. 2; Прил. 4. Рис. 40-41). Пойма правого берега р. Томь. Территория на данном участке имеет техногенные нарушения в виде отсыпки

усадебных участков. Осмотр местности не выявил артефактов, признаков культурного слоя или выраженных в рельефе объектов археологического наследия.

Точка фотофиксации №17 (Табл. 2; Прил. 4. Рис. 42-43). Пойма правого берега р. Томь. Территория на данном участке имеет техногенные нарушения в виде автодороги с отсыпкой, а также усадебных участков. Осмотр местности не выявил артефактов, признаков культурного слоя или выраженных в рельефе объектов археологического наследия.

Точка фотофиксации №18 (Табл. 2; Прил. 4. Рис. 44-45). Пойма правого берега р. Томь. Территория на данном участке имеет техногенные нарушения в виде асфальтовой автодороги с отсыпкой. Осмотр местности не выявил артефактов, признаков культурного слоя или выраженных в рельефе объектов археологического наследия.

Точка фотофиксации №19 (Табл. 2; Прил. 4. Рис. 46-47). Пойма правого берега р. Томь. Территория на данном участке имеет техногенные нарушения в виде автодороги с отсыпкой. Осмотр местности не выявил артефактов, признаков культурного слоя или выраженных в рельефе объектов археологического наследия.

Точка фотофиксации №20 (Табл. 2; Прил. 4. Рис. 48-49). Пойма правого берега р. Томь. Территория на данном участке имеет техногенные нарушения в виде отсыпки усадебных участков, а также установленных опор ЛЭП. Осмотр местности не выявил артефактов, признаков культурного слоя или выраженных в рельефе объектов археологического наследия.

Точка фотофиксации №21 (Табл. 2; Прил. 4. Рис. 50-51). Пойма правого берега р. Томь. Территория на данном участке преимущественно свободна от антропогенных изменений, за исключением проходящей полевой дороги, и покрыта луговой растительностью. Осмотр местности не выявил артефактов, признаков культурного слоя или выраженных в рельефе объектов археологического наследия.

Точка фотофиксации №22 (Табл. 2; Прил. 4. Рис. 52-53). Пойма правого берега р. Томь. Территория на данном участке имеет техногенные нарушения в виде отсыпки усадебных участков, а также установленных опор ЛЭП. Осмотр местности не выявил артефактов, признаков культурного слоя или выраженных в рельефе объектов археологического наследия.

Точка фотофиксации №23 (Табл. 2; Прил. 4. Рис. 54-55). Пойма правого берега р. Томь. Территория на данном участке имеет техногенные нарушения в автодороги и усадебных участков, а также установленных опор ЛЭП. Осмотр местности не выявил артефактов, признаков культурного слоя или выраженных в рельефе объектов археологического наследия.

Точка фотофиксации №24 (Табл. 2; Прил. 4. Рис. 56-57). Пойма правого берега р. Томь. Территория на данном участке преимущественно свободна от антропогенных изменений, за исключением опор ЛЭП и полевых дорог, и покрыта луговой растительностью. Осмотр местности не выявил артефактов, признаков культурного слоя или выраженных в рельефе объектов археологического наследия.

Точка фотофиксации №25 (Табл. 2; Прил. 4. Рис. 58-59). Пойма правого берега р. Томь. Территория на данном участке свободна от антропогенных изменений и покрыта луговой растительностью. Поблизости расположено старичное русло р. Томь. Осмотр местности не выявил артефактов, признаков культурного слоя или выраженных в рельефе объектов археологического наследия.

Точка фотофиксации №26 (Табл. 2; Прил. 4. Рис. 60-61). Пойма правого берега р. Томь. Территория на данном участке свободна от антропогенных изменений и покрыта луговой растительностью. Осмотр местности не выявил артефактов, признаков культурного слоя или выраженных в рельефе объектов археологического наследия.

Точка фотофиксации №27 (Табл. 2; Прил. 4. Рис. 62-63). Пойма правого берега р. Томь. Территория на данном участке преимущественно свободна от антропогенных изменений, за исключением проходящей полевой дороги, и покрыта луговой растительностью. На участке данной ТФ находится пруд. Осмотр местности не выявил артефактов, признаков культурного слоя или выраженных в рельефе объектов археологического наследия.

Точка фотофиксации №28 (Табл. 2; Прил. 4. Рис. 64-65). Пойма правого берега р. Томь. Территория на данном участке преимущественно свободна от антропогенных изменений, за исключением проходящей полевой дороги, и покрыта луговой растительностью. Осмотр местности не выявил артефактов, признаков культурного слоя или выраженных в рельефе объектов археологического наследия.

Точка фотофиксации №29 (Табл. 2; Прил. 4. Рис. 66-67). Пойма правого берега р. Томь. Территория на данном участке преимущественно свободна от антропогенных изменений, за исключением проходящей полевой дороги, и покрыта луговой растительностью. Осмотр местности не выявил артефактов, признаков культурного слоя или выраженных в рельефе объектов археологического наследия.

Точка фотофиксации №30 (Табл. 2; Прил. 4. Рис. 68-69). Пойма правого берега р. Томь. Территория на данном участке свободна от антропогенных изменений и покрыта луговой растительностью. Осмотр местности не выявил артефактов, признаков культурного слоя или выраженных в рельефе объектов археологического наследия.

Точка фотофиксации №31 (Табл. 2; Прил. 4. Рис. 70-71). Пойма правого берега р. Томь. Территория на данном участке свободна от антропогенных изменений и покрыта луговой растительностью. Осмотр местности не выявил артефактов, признаков культурного слоя или выраженных в рельефе объектов археологического наследия.

Точка фотофиксации №32 (Табл. 2; Прил. 4. Рис. 72-73). Пойма правого берега р. Томь. Территория на данном участке свободна от антропогенных изменений и покрыта луговой растительностью. Осмотр местности не выявил артефактов, признаков культурного слоя или выраженных в рельефе объектов археологического наследия.

Точка фотофиксации №33 (Табл. 2; Прил. 4. Рис. 74-75). Пойма правого берега р. Томь. Территория на данном участке свободна от антропогенных изменений и покрыта луговой растительностью. Осмотр местности не выявил артефактов, признаков культурного слоя или выраженных в рельефе объектов археологического наследия.

*Археологические раскрытия (шурфы):*

Шурф №1 (Табл. 2; Прил. 4. Рис. 76-77). Размер 2х1 м. Место закладки шурфа расположено в пойме р. Томь. Шурф заложен на участке без видимых следов техногенных нарушений. Глубина шурфа – 0,85 м. Стратиграфия:

- 1 – почвенно-растительный слой (дерн) – от 0 до 0,09 м;
- 2 – серая супесь – от 0,09 до 0,24 м;
- 3 – коричневый суглинок – от 0,24 до 0,85 м и глубже.

Археологический материал и другие признаки культурного слоя не обнаружены. После контрольного прокопа шурф был рекультивирован.

Шурф №2 (Табл. 2; Прил. 4. Рис. 78-79). Место закладки шурфа расположено в пойме р. Томь. Шурф заложен на участке без видимых следов техногенных нарушений. Глубина шурфа – 1,25 м. Стратиграфия:

- 1 – почвенно-растительный слой (дерн) – от 0 до 0,07 м;
- 2 – серая супесь с включениями речного галечника – от 0,07 до 0,48 м;
- 3 – коричневый суглинок с аллювиальными прослойками – от 0,48 до 1,25 м и глубже.

Археологический материал и другие признаки культурного слоя не обнаружены. После контрольного прокопа шурф был рекультивирован.

Шурф №3 (Табл. 2; Прил. 4. Рис. 80-81). Место закладки шурфа расположено в пойме р. Томь. Шурф заложен на участке без видимых следов техногенных нарушений. Глубина шурфа – 1,19 м. Стратиграфия:

- 1 – почвенно-растительный слой (дерн) – от 0 до 0,12 м;

2 – светло-серая супесь (нижняя граница размыта) – от 0,12 до 0,68 м;

3 – коричневый суглинок – от 0,68 до 1,19 м и глубже.

Археологический материал и другие признаки культурного слоя не обнаружены.

После контрольного прокопа шурф был рекультивирован.

Шурф №4 (Табл. 2; Прил. 4. Рис. 82-83). Место закладки шурфа расположено в пойме р. Томь. Шурф заложен на участке без видимых следов техногенных нарушений. Глубина шурфа – 0,52 м. Стратиграфия:

1 – почвенно-растительный слой (дерн) – от 0 до 0,1 м;

2 – светло-серая супесь – от 0,1 до 0,21 м;

3 – коричневый суглинок – от 0,21 до 0,52 м и глубже.

Археологический материал и другие признаки культурного слоя не обнаружены.

После контрольного прокопа шурф был рекультивирован.

Шурф №5 (Табл. 2; Прил. 4. Рис. 84-85). Место закладки шурфа расположено в пойме р. Томь. Шурф заложен на участке без видимых следов техногенных нарушений. Глубина шурфа – 0,67 м. Стратиграфия:

1 – почвенно-растительный слой (дерн) – от 0 до 0,07 м;

2 – светло-серая супесь – от 0,17 до 0,31 м;

3 – замытый слой темно-серого цвета – от 0,31 до 0,35 м;

4 – коричневый суглинок – от 0,31 до 0,67 м и глубже.

Археологический материал и другие признаки культурного слоя не обнаружены.

После контрольного прокопа шурф был рекультивирован.

Шурф №6 (Табл. 2; Прил. 4. Рис. 86-87). Место закладки шурфа расположено в пойме р. Томь. Шурф заложен на участке без видимых следов техногенных нарушений. Глубина шурфа – 0,85 м. Стратиграфия:

1 – почвенно-растительный слой (дерн) – от 0 до 0,06 м;

2 – светло-серая супесь (нижняя граница нечеткая) – от 0,06 до 0,52 м;

3 – коричневый суглинок – от 0,52 до 0,84 м и глубже.

Археологический материал и другие признаки культурного слоя не обнаружены.

После контрольного прокопа шурф был рекультивирован.

Шурф №7 (Табл. 2; Прил. 4. Рис. 88-89). Место закладки шурфа расположено в пойме р. Томь. Шурф заложен на участке без видимых следов техногенных нарушений. Глубина шурфа – 0,79 м. Стратиграфия:

1 – почвенно-растительный слой (дерн) – от 0 до 0,04 м;

2 – светло-серая супесь – от 0,04 до 0,37 м;

3 – темно-серая супесь – от 0,37 до 0,5 м;

3 – коричневый суглинок – от 0,50 до 0,79 м и глубже.

Археологический материал и другие признаки культурного слоя не обнаружены. После контрольного прокопа шурф был рекультивирован.

Таким образом, в ходе натурального археологического обследования земляных участков, подлежащих воздействию земляных, строительных, хозяйственных и иных работ для разработки раздела проектной документации по титулу «Строительство централизованной сети водоснабжения микрорайона «Прибрежный» Орджоникидзевского района г. Новокузнецка. 1 очередь» (Новокузнецкий городской округ, г. Новокузнецк, Кемеровская область – Кузбасс) признаки культурного слоя и археологические предметы **не выявлены**, объекты, обладающие признаками объекта археологического наследия, **не обнаружены**.

### **Перечень документов и материалов, собранных и полученных при проведении экспертизы, а также использованной для нее специальной, технической и справочной литературы**

#### **Архивные материалы и документы**

1. Положение о едином государственном реестре объектов культурного наследия (памятников истории и культуры) народов Российской Федерации, утвержденное приказом Министерства культуры от 03 октября 2011 г. № 954.

2. Положение о порядке проведения археологических полевых работ (археологических раскопок и разведок) и составления научной отчетной документации, утвержденное постановлением Отделения историко-филологических наук Российской академии наук N 32 от «20» июня 2018 г.

3. Перечень выявленных объектов культурного наследия, расположенных на территории Кемеровской области (по состоянию на 17.03.2023 г.) // Комитет по охране объектов культурного наследия [сайт]. URL: [http://okn-kuzbass.ru/docs/vievlennieokn\\_17.03.2023.pdf](http://okn-kuzbass.ru/docs/vievlennieokn_17.03.2023.pdf)

4. Акт №33/2020 государственной историко-культурной экспертизы земельного участка, подлежащего воздействию земельных, строительных, хозяйственных и иных работ для разработки раздела проектной документации по титулу «Строительство сетей водоснабжения в пос. Телеуты Заводского района города Новокузнецка» (Новокузнецкий городской округ Кемеровской области) // URL: <http://okn-kuzbass.ru/upload/iblock/f6e/f6ee85c3f767f4d5bc79680ae9f11392.pdf>

5. АКТ №50/2022 ГОСУДАРСТВЕННОЙ ИСТОРИКО-КУЛЬТУРНОЙ ЭКСПЕРТИЗЫ земельных участков, подлежащих воздействию земляных, строительных, хозяйственных и иных работ для разработки раздела проектной документации по титулу «Строительство сетей водоснабжения, водоотведения, электроснабжения от точек подключения (технологического присоединения) до границ ЗУ 42:30:0501045:1920 для технологического присоединения объекта «Многофункциональный спортивный комплекс» в Новокузнецком городском округе Кемеровской области-Кузбасса // URL: <http://okn-kuzbass.ru/upload/iblock/425/4258eba2429966fdad0a9efe7385c749.pdf>

### Литература

1. Кулемзин А.М., Бородкин Ю.М. Археологические памятники Кемеровской области. Кемерово, 1989. 158 с.
2. Куминова А.В. Растительность Кемеровской области (ботанико-географическое районирование)/ Под ред. В.В. Ревердатто. – Новосибирск, 1949. – 165 с.
3. Маркин С.В. Новые археологические памятники в районе села Ильинка // Археология Южной Сибири. Кемерово, 1980.
4. Маркин С.В. Новые местонахождения каменного века на р. Томи // АО 1978 года. М., 1979.
5. Маркин С.В. Палеолитические памятники бассейна реки Томи. Новосибирск, 1986.
6. Окладников А.П. Палеолитические находки в районе Старокузнецка // Из истории Кузбасса. Кемерово, 1964.
7. Соловьёв Л.И. География Кемеровской области. Природа: учебное пособие. Кемерово, 2006. С. 91-92.
8. Чернышев Н.А. Кузнецкий неолитический могильник // Палеолит и неолит СССР / МИА. 1953. № 39.
9. Ширин Ю. В. Результаты археологических разведок в бассейне р. Абы // Из кузнецкой старины. Новокузнецк, 2012. Вып. 3. С. 11 – 33.
10. Ширин Ю.В. Археологические памятники города Новокузнецка // Кузнецкая старина. Новокузнецк, 1993. Вып. 1. С. 10-45.
11. Ширин Ю.В. Археологические работы на Томи и Чулыме в 1940 г. // Труды Томского государственного объединенного историко-архитектурного музея. Томск, 1995.
12. Ширин Ю.В. Вклад У.Э. Эрдниева в исследование древнего прошлого Кузнецкого края // Кузнецкая старина. Новокузнецк, 2006. Вып. 8.
13. Ширин Ю.В. К.А. Евреинов у истоков кузнецкого краеведения // Труды ТОКМ. Томск, 2000. Т. X. С. 132-140.



### **Обоснования вывода экспертизы**

Анализ представленных документов и специальной литературы показал, что на территории линейного объекта общей протяженностью 6,5 км по титулу «Строительство централизованной сети водоснабжения микрорайона «Прибрежный» Орджоникидзевского района г. Новокузнецка. 1 очередь» (Новокузнецкий городской округ, г. Новокузнецк, Кемеровская область – Кузбасс) отсутствуют объекты культурного наследия, включенные в реестр, а также выявленные объекты культурного наследия. Испрашиваемый земельный участок расположен вне зон охраны, защитных зон объектов культурного наследия. Известные объекты археологического наследия расположены на удалении 2,6 км и далее от обследованного земельного участка.

Результаты проведенных археологических исследований позволяют сделать вывод об **отсутствии** объектов, обладающих признаками объекта археологического наследия на земельном участке, проектируемом под размещение объекта общей протяженностью 6,5 км по титулу «Строительство централизованной сети водоснабжения микрорайона «Прибрежный» Орджоникидзевского района г. Новокузнецка. 1 очередь» (Новокузнецкий городской округ, г. Новокузнецк, Кемеровская область – Кузбасс), а проектируемые работы не создают угрозы нарушения культурного слоя близлежащих объектов археологического наследия.

### **Вывод экспертизы**

Экспертиза земельного участка общей протяженностью 6,5 км по титулу «Строительство централизованной сети водоснабжения микрорайона «Прибрежный» Орджоникидзевского района г. Новокузнецка. 1 очередь» (Новокузнецкий городской округ, г. Новокузнецк, Кемеровская область – Кузбасс) показала отсутствие объектов культурного наследия, включенных в реестр, выявленных объектов культурного наследия и объектов, обладающих признаками объекта культурного наследия. Испрашиваемый земельный участок расположен вне зон охраны, защитных зон объектов культурного наследия. Следовательно, на земельном участке, испрашиваемом под объект «Строительство централизованной сети водоснабжения микрорайона «Прибрежный» Орджоникидзевского района г. Новокузнецка. 1 очередь» (Новокузнецкий городской округ, г. Новокузнецк, Кемеровская область – Кузбасс), возможно проведение земляных, строительных, мелиоративных и (или) хозяйственных работ. **Заключение экспертизы положительное.**

### Перечень приложений

Приложение 1. Письмо Комитета по охране объектов культурного наследия Кузбасса № 02/665 от 27.03.2023 г. Электронная копия на 2 листах.

Приложение 2. Ведомость координат поворотных точек планируемого размещения по объекту «Строительство централизованной сети водоснабжения микрорайона «Прибрежный» Орджоникидзевского района г. Новокузнецка. 1 очередь» (Новокузнецкий городской округ, г. Новокузнецк, Кемеровская область – Кузбасс). Электронная копия на 2 листах.

Приложение 3. Топографический план объекта «Строительство централизованной сети водоснабжения микрорайона «Прибрежный» Орджоникидзевского района г. Новокузнецка. 1 очередь» (Новокузнецкий городской округ, г. Новокузнецк, Кемеровская область – Кузбасс). Электронная копия на 1 листе.

Приложение 4. Результаты археологической разведки по объекту «Строительство централизованной сети водоснабжения микрорайона «Прибрежный» Орджоникидзевского района г. Новокузнецка. 1 очередь» (Новокузнецкий городской округ, г. Новокузнецк, Кемеровская область – Кузбасс). Альбом иллюстраций на 89 листах.

Приложение 5. Открытый лист № 1714-2023 от 09 июня 2023 г., выданный Министерством культуры Российской Федерации Валькову Ивану Александровичу. Электронная копия на 1 листе.

Дата оформления Акта экспертизы:

«11» июля 2023 г.

Эксперт

А. Г. Марочкин

Держатель открытого листа

И.А. Вальков



Комитет по охране объектов  
культурного наследия Кузбасса  
(Комитет по охране ОКН Кузбасса)

Советский пр., д. 60, корпус 2, офис 101,  
г. Кемерово, 650064  
Тел./факс (3842) 36-69-47  
e-mail: okn-kuzbass@ako.ru ; http://okn-kuzbass.ru  
ОКПО 03812632; ОГРН 1164205071326;  
ИНН/КПП 4205331804/420501001  
27.03.2023 № 02/665  
на № 40/258 от 17.03.2023

Директору  
ООО «ЮжКузбассТИСИЗ»

Кисельникову Д.П.

В ответ на Ваше письмо о наличии (отсутствии) объектов культурного наследия сообщаем следующее.

После рассмотрения представленных картографических материалов установлено, что на участке изысканий для объекта: «Строительство централизованной сети водоснабжения микрорайона «Прибрежный» Орджоникидзевского района г. Новокузнецка. 1 очередь», отсутствуют объекты культурного наследия, включенные в единый государственный реестр объектов культурного наследия (памятников истории и культуры) народов Российской Федерации, выявленные объекты культурного наследия.

Испрашиваемый земельный участок расположен вне зон охраны объектов культурного наследия и вне защитных зон объектов культурного наследия.

Сведениями об отсутствии на испрашиваемом участке объектов, обладающих признаками объекта культурного наследия (в т.ч. археологического), Комитет по охране объектов культурного наследия Кузбасса (далее – Комитет) не располагает.

Учитывая изложенное, заказчик работ в соответствии со статьями 28, 30, 31, 32, 36, 45.1 Федерального закона от 25.06.2002 №73-ФЗ «Об объектах культурного наследия (памятниках истории и культуры) народов Российской Федерации» (далее – Федеральный закон) обязан:

- обеспечить проведение и финансирование историко-культурной экспертизы земельного участка, подлежащего воздействию земляных, строительных, хозяйственных и иных работ, путем археологической разведки, в порядке, установленном статьей 45.1 Федерального закона;

- представить в Комитет документацию, подготовленную на основе полевых археологических работ, содержащую результаты исследований, в соответствии с которыми определяется наличие или отсутствие объектов, обладающих признаками объекта культурного наследия на земельном участке, подлежащем воздействию земляных, строительных, хозяйственных и иных

работ, а также заключение государственной историко-культурной экспертизы указанной документации (либо земельного участка).

В случае обнаружения в границах земельного участка, подлежащего воздействию земляных, строительных, хозяйственных и иных работ объектов, обладающих признаками объекта археологического наследия, и после принятия Комитетом решения о включении данного объекта в перечень выявленных объектов культурного наследия:

- разработать в составе проектной документации раздел об обеспечении сохранности выявленного объекта культурного наследия или о проведении спасательных археологических полевых работ или проект обеспечения сохранности выявленного объекта культурного наследия либо план проведения спасательных археологических полевых работ, включающих оценку воздействия проводимых работ на указанный объект культурного наследия (далее – документация или раздел документации, обосновывающей меры по обеспечению сохранности выявленного объекта культурного (археологического) наследия);

- получить по документации или разделу документации, обосновывающей меры по обеспечению сохранности выявленного объекта культурного наследия заключение государственной историко-культурной экспертизы и представить его совместно с указанной документацией в Комитет на согласование;

- обеспечить реализацию согласованной Комитетом документации, обосновывающей меры по обеспечению сохранности выявленного объекта культурного (археологического) наследия.

С уважением,  
председатель Комитета



Ю.Ю. Гизей

**Каталог координат поворотных точек земельного участка, подлежащего воздействию земельных, строительных, хозяйственных и иных работ для разработки раздела проектной документации по титулу «Строительство централизованной сети водоснабжения микрорайона «Прибрежный» Орджоникидзевского района г. Новокузнецка. 1 очередь» (Новокузнецкий городской округ, г. Новокузнецк, Кемеровская область – Кузбасс). Система координат WGS-84 и МСК- 42 (Зона 2). Предоставлен заказчиком.**

Номер точки	Система координат WGS-84		Система координат МСК-42 (Зона 2)	
	северная широта	восточная долгота	X	Y
1	53.791998747°	87.368047206°	2227621.8445	450460.9427
2	53.79188644°	87.367968008°	2227616.4320	450448.5243
3	53.79189058°	87.367900698°	2227612.0035	450449.0537
4	53.791902469°	87.367694423°	2227598.4308	450450.5874
5	53.792003546°	87.367733454°	2227601.1771	450461.7968
6	53.792052948°	87.367737712°	2227601.5428	450467.2906
7	53.792151986°	87.36481781°	2227409.2979	450481.2959
8	53.790766108°	87.364388028°	2227378.5810	450327.4954
9	53.790754962°	87.364495509°	2227385.6447	450326.1449
10	53.790622107°	87.364456509°	2227382.8450	450311.3988
11	53.790551908°	87.364288068°	2227371.6234	450303.7584
12	53.790456675°	87.364306375°	2227372.6652	450293.1408
13	53.790436356°	87.364004924°	2227352.7643	450291.1880
14	53.789920887°	87.362637335°	2227261.7471	450235.2201
15	53.789392285°	87.3612323°	2227168.2371	450177.8309
16	53.788778105°	87.3595818°	2227058.3994	450111.1714
17	53.788732904°	87.359554907°	2227056.5486	450106.1684
18	53.788673717°	87.359398951°	2227046.1679	450099.7415
19	53.787677406°	87.356791766°	2226872.6120	449991.5414
20	53.787378118°	87.3551195°	2226761.8799	449959.9568
21	53.784895326°	87.356386868°	2226841.0845	449682.3297
22	53.785206021°	87.358104363°	2226954.8233	449715.1391
23	53.786170374°	87.360630727°	2227123.0051	449819.8686
24	53.786584667°	87.361684741°	2227193.1900	449864.8951
25	53.786680781°	87.361930495°	2227209.5533	449875.3400
26	53.786675556°	87.361976409°	2227212.5703	449874.7114
27	53.787192834°	87.36329344°	2227300.2660	449930.9314
28	53.787714709°	87.364623395°	2227388.8193	449987.6515
29	53.787728613°	87.364829684°	2227402.4388	449988.9879
30	53.78713714°	87.364944468°	2227408.9820	449923.0430
31	53.787168638°	87.365441093°	2227441.7668	449926.0406
32	53.787924581°	87.365848379°	2227469.9140	450009.7564
33	53.788680431°	87.366254229°	2227497.9654	450093.4634
34	53.789785798°	87.366041323°	2227485.8416	450216.7019
35	53.790725686°	87.365866825°	2227475.9641	450321.4843
36	53.790768062°	87.366476652°	2227516.2249	450325.5775
37	53.790815243°	87.367299641°	2227570.5413	450329.9882
38	53.790809595°	87.367352736°	2227574.0305	450329.3054

39	53.791891455°	87.367694855°	2227598.4403	450449.3611
40	53.791875466°	87.367967261°	2227616.3639	450447.3037
41	53.791699848°	87.367991532°	2227617.6608	450427.7337
42	53.791589559°	87.364642685°	2227396.7857	450418.8802
43	53.791625977°	87.364277643°	2227372.7928	450423.3068
44	53.791171028°	87.363085975°	2227293.4762	450373.8938
45	53.790634396°	87.361672852°	2227199.4224	450315.6185
46	53.790055715°	87.360174285°	2227099.6625	450252.7531
47	53.789437627°	87.358551512°	2226991.6460	450185.6318
48	53.788674001°	87.359399361°	2227046.1954	450099.7727
49	53.787961442°	87.360189473°	2227097.0303	450019.6572
50	53.787303254°	87.360913346°	2227143.5957	449945.6613
51	53.785847635°	87.362475904°	2227244.0570	449782.0565
52	53.786318004°	87.363689463°	2227324.8534	449833.1624
53	53.786726827°	87.364745975°	2227395.1913	449877.5806
54	53.787119912°	87.364672049°	2227390.9982	449921.4043
55	53.78713714°	87.364944468°	2227408.9820	449923.0430
56	53.790456675°	87.364306375°	2227372.6652	450293.1408
57	53.787728613°	87.364829684°	2227402.4388	449988.9879
58	53.792102732°	87.366270222°	2227504.9239	450474.3295
59	53.792060356°	87.366266842°	2227504.6280	450469.6167
60	53.790895052°	87.365835499°	2227474.1920	450340.3658
61	53.790725686°	87.365866825°	2227475.9641	450321.4843
62	53.790809595°	87.367352736°	2227574.0305	450329.3054
63	53.790772556°	87.367341864°	2227573.2502	450325.1943
64	53.789846174°	87.366849797°	2227539.2255	450222.5956
65	53.78924667°	87.366534179°	2227517.3917	450156.1965
66	53.789220733°	87.366149992°	2227492.0281	450153.7024
67	53.789437627°	87.358551512°	2226991.6460	450185.6318
68	53.789045359°	87.357566931°	2226926.0779	450142.9880
69	53.788566087°	87.356368765°	2226846.2811	450090.8822
70	53.787945627°	87.354826409°	2226743.5529	450023.4197
71	53.787378118°	87.3551195°	2226761.8799	449959.9568
72	53.78950653°	87.364488644°	2227383.0349	450187.2086
73	53.789485268°	87.364177801°	2227362.5130	450185.1604
74	53.786823463°	87.35721239°	2226898.8478	449896.0692
75	53.786519943°	87.355557583°	2226789.2570	449863.9950
76	53.78866814°	87.364649468°	2227392.1850	450093.7361
77	53.788654477°	87.364470104°	2227380.3407	450092.3991
78	53.7860418°	87.357594855°	2226922.6955	449808.6808
79	53.785753979°	87.355948511°	2226813.6879	449778.3446
80	53.785847635°	87.362475904°	2227244.0570	449782.0565
81	53.785285225°	87.360981538°	2227144.5917	449720.9966

Топографический план объекта «Строительство централизованной сети водоснабжения микрорайона «Прибрежный» Орджоникидзевского района г. Новокузнецка. 1 очередь» (Новокузнецкий городской округ, г. Новокузнецк, Кемеровская область – Кузбасс)



N	X	Y
1	22317.75	29274.35
2	22289.58	29134.52
3	22207.40	28961.58
4	22134.25	28731.18
5	21955.12	28586.53
6	21859.71	28527.68
7	21552.86	28488.40
8	21525.33	28584.55
9	21500.38	28670.84
10	21473.08	28765.97
11	21453.15	28823.89
12	21702.68	28989.23
13	22117.87	29225.05
14	22131.89	29287.63
15	22220.55	29281.84
16	22194.71	29123.75
17	22093.54	29103.06
18	22104.86	28995.69
19	22114.95	28901.88
20	22126.85	28796.37
21	21756.22	28903.78
22	21806.72	28823.15
23	21852.46	28750.18
24	21903.45	28668.80

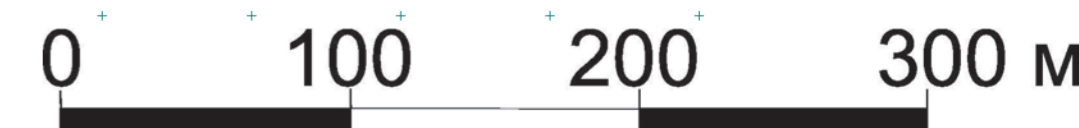




Рис. 1. Археологическое обследование земельного участка, подлежащего воздействию земляных, строительных, хозяйственных и иных работ для разработки раздела проектной документации по объекту «Строительство централизованной сети водоснабжения микрорайона «Прибрежный» Орджоникидзевского района г. Новокузнецка. 1 очередь» (Новокузнецкий городской округ, г. Новокузнецк, Кемеровская область – Кузбасс). Расположение Новокузнецкого городского округа на карте Кемеровской области – Кузбасса с указанием местонахождения объекта.





Рис. 2. Археологическое обследование земельного участка, подлежащего воздействию земляных, строительных, хозяйственных и иных работ для разработки раздела проектной документации по объекту «Строительство централизованной сети водоснабжения микрорайона «Прибрежный» Орджоникидзевского района г. Новокузнецка. 1 очередь» (Новокузнецкий городской округ, г. Новокузнецк, Кемеровская область – Кузбасс). Ситуационный план участка обследования.

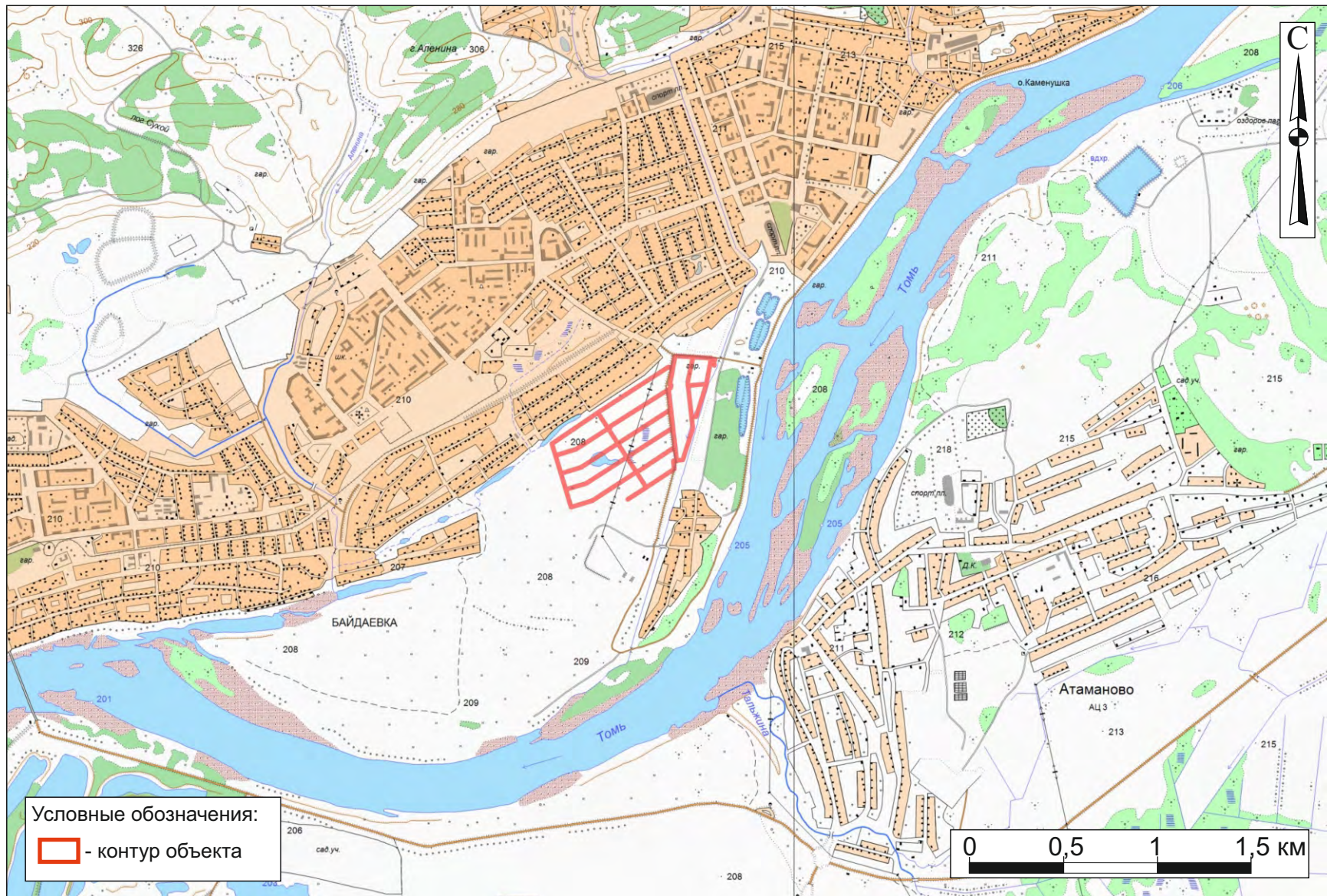


Рис. 3. Археологическое обследование земельного участка, подлежащего воздействию земляных, строительных, хозяйственных и иных работ для разработки раздела проектной документации по объекту «Строительство централизованной сети водоснабжения микрорайона «Прибрежный» Орджоникидзевского района г. Новокузнецка. 1 очередь» (Новокузнецкий городской округ, г. Новокузнецк, Кемеровская область – Кузбасс). Топографический план участка обследования.



Рис. 4. Археологическое обследование земельного участка, подлежащего воздействию земляных, строительных, хозяйственных и иных работ для разработки раздела проектной документации по объекту «Строительство централизованной сети водоснабжения микрорайона «Прибрежный» Орджоникидзевского района г. Новокузнецка. 1 очередь» (Новокузнецкий городской округ, г. Новокузнецк, Кемеровская область – Кузбасс). Границы земельного участка по поворотным точкам Заказчика на спутниковом снимке геоинформационной системы Google Earth (снимок 16.07.2022 г.).



Рис. 5. Археологическое обследование земельного участка, подлежащего воздействию земляных, строительных, хозяйственных и иных работ для разработки раздела проектной документации по объекту «Строительство централизованной сети водоснабжения микрорайона «Прибрежный» Орджоникидзевского района г. Новокузнецка. 1 очередь» (Новокузнецкий городской округ, г. Новокузнецк, Кемеровская область – Кузбасс). Оценка техногенной нагрузки участка на спутниковом снимке геоинформационной системы Google Earth (снимок 16.07.2022 г.).

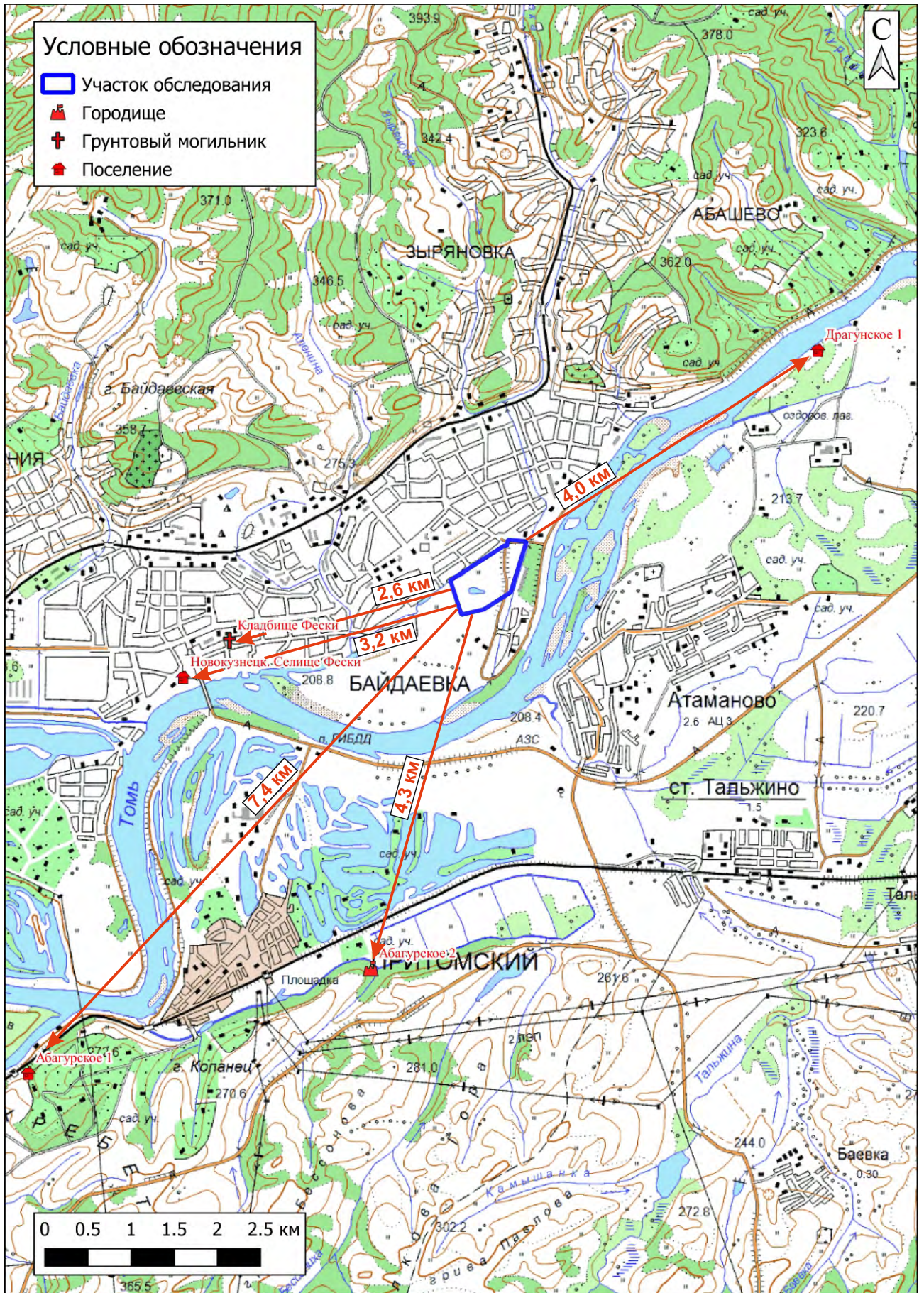


Рис. 6. Археологическое обследование земельного участка, подлежащего воздействию земляных, строительных, хозяйственных и иных работ для разработки раздела проектной документации по объекту «Строительство централизованной сети водоснабжения микрорайона «Прибрежный» Орджоникидзевского района г. Новокузнецка. 1 очередь» (Новокузнецкий городской округ, г. Новокузнецк, Кемеровская область – Кузбасс). Расположение ближайших археологических памятников по отношению к объекту обследования.



Рис. 7. Археологическое обследование земельного участка, подлежащего воздействию земляных, строительных, хозяйственных и иных работ для разработки раздела проектной документации по объекту «Строительство централизованной сети водоснабжения микрорайона «Прибрежный» Орджоникидзевского района г. Новокузнецка. 1 очередь» (Новокузнецкий городской округ, г. Новокузнецк, Кемеровская область – Кузбасс). Расположение точек фотофиксации и шурфов на спутниковом снимке геоинформационной системы Google Earth (снимок 16.07.2022 г.).

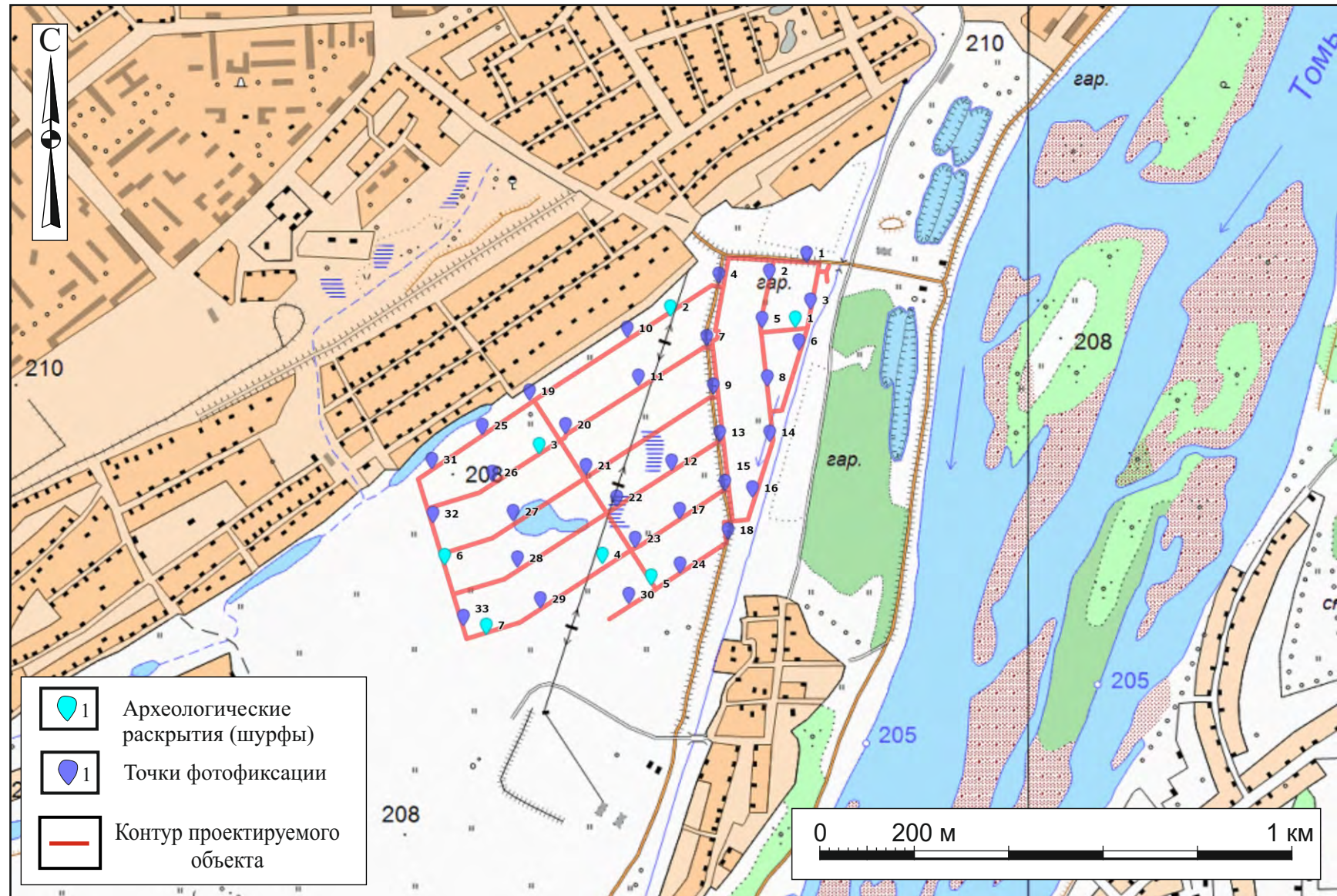



Рис. 8. Археологическое обследование земельного участка, подлежащего воздействию земляных, строительных, хозяйственных и иных работ для разработки раздела проектной документации по объекту «Строительство централизованной сети водоснабжения микрорайона «Прибрежный» Орджоникидзевского района г. Новокузнецка. 1 очередь» (Новокузнецкий городской округ, г. Новокузнецк, Кемеровская область – Кузбасс). Расположение точек фотофиксации и шурфов на топографической карте.



N	X	Y
1	22317.75	29274.35
2	22289.58	29134.52
3	22207.40	28961.58
4	22134.25	28731.18
5	21955.12	28586.53
6	21859.71	28527.68
7	21552.86	28488.40
8	21525.33	28584.55
9	21500.38	28670.84
10	21473.08	28765.97
11	21453.15	28823.89
12	21702.68	28989.23
13	22117.87	29225.05
14	22131.89	29287.63
15	22220.55	29281.84
16	22194.71	29123.75
17	22093.54	29103.06
18	22104.86	28995.69
19	22114.95	28901.88
20	22126.85	28796.37
21	21756.22	28903.78
22	21806.72	28823.15
23	21852.46	28750.18
24	21903.45	28668.80



Условные обозначения:  
 - археологические раскрытия (шурфы)

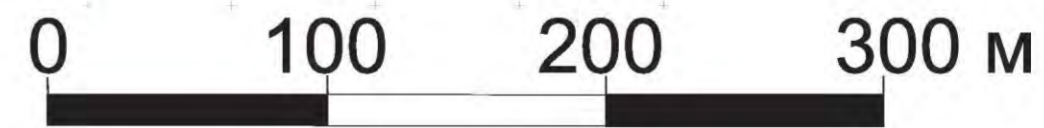


Рис. #. Археологическое обследование земельного участка, подлежащего воздействию земляных, строительных, хозяйственных и иных работ для разработки раздела проектной документации по объекту «Строительство централизованной сети водоснабжения микрорайона «Прибрежный» Орджоникидзевского района г. Новокузнецка. 1 очередь» (Новокузнецкий городской округ, г. Новокузнецк, Кемеровская область – Кузбасс). Расположение археологических раскрытий (шурфов) на плане Заказчика.





Рис. 10. Археологическое обследование земельного участка, подлежащего воздействию земляных, строительных, хозяйственных и иных работ для разработки раздела проектной документации по объекту «Строительство централизованной сети водоснабжения микрорайона «Прибрежный» Орджоникидзевского района г. Новокузнецка. 1 очередь» (Новокузнецкий городской округ, г. Новокузнецк, Кемеровская область – Кузбасс). Точка фотофиксации №1: 1 - вид на север; 2 - вид на восток.



Рис. 11. Археологическое обследование земельного участка, подлежащего воздействию земляных, строительных, хозяйственных и иных работ для разработки раздела проектной документации по объекту «Строительство централизованной сети водоснабжения микрорайона «Прибрежный» Орджоникидзевского района г. Новокузнецка. 1 очередь» (Новокузнецкий городской округ, г. Новокузнецк, Кемеровская область – Кузбасс). Точка фотофиксации №1: 1 - вид на юг; 2 - вид на запад.



Рис. 12. Археологическое обследование земельного участка, подлежащего воздействию земляных, строительных, хозяйственных и иных работ для разработки раздела проектной документации по объекту «Строительство централизованной сети водоснабжения микрорайона «Прибрежный» Орджоникидзевского района г. Новокузнецка. 1 очередь» (Новокузнецкий городской округ, г. Новокузнецк, Кемеровская область – Кузбасс). Точка фотофиксации №2: 1 - вид на север; 2 - вид на восток.



Рис. 13. Археологическое обследование земельного участка, подлежащего воздействию земляных, строительных, хозяйственных и иных работ для разработки раздела проектной документации по объекту «Строительство централизованной сети водоснабжения микрорайона «Прибрежный» Орджоникидзевского района г. Новокузнецка. 1 очередь» (Новокузнецкий городской округ, г. Новокузнецк, Кемеровская область – Кузбасс). Точка фотофиксации №2: 1 - вид на юг; 2 - вид на запад.



Рис. 14. Археологическое обследование земельного участка, подлежащего воздействию земляных, строительных, хозяйственных и иных работ для разработки раздела проектной документации по объекту «Строительство централизованной сети водоснабжения микрорайона «Прибрежный» Орджоникидзевского района г. Новокузнецка. 1 очередь» (Новокузнецкий городской округ, г. Новокузнецк, Кемеровская область – Кузбасс). Точка фотофиксации №3: 1 - вид на север; 2 - вид на восток.



Рис. 15. Археологическое обследование земельного участка, подлежащего воздействию земляных, строительных, хозяйственных и иных работ для разработки раздела проектной документации по объекту «Строительство централизованной сети водоснабжения микрорайона «Прибрежный» Орджоникидзевского района г. Новокузнецка. 1 очередь» (Новокузнецкий городской округ, г. Новокузнецк, Кемеровская область – Кузбасс). Точка фотофиксации №3: 1 - вид на юг; 2 - вид на запад.



Рис. 16. Археологическое обследование земельного участка, подлежащего воздействию земляных, строительных, хозяйственных и иных работ для разработки раздела проектной документации по объекту «Строительство централизованной сети водоснабжения микрорайона «Прибрежный» Орджоникидзевского района г. Новокузнецка. 1 очередь» (Новокузнецкий городской округ, г. Новокузнецк, Кемеровская область – Кузбасс). Точка фотофиксации №4: 1 - вид на север; 2 - вид на восток.



Рис. 17. Археологическое обследование земельного участка, подлежащего воздействию земляных, строительных, хозяйственных и иных работ для разработки раздела проектной документации по объекту «Строительство централизованной сети водоснабжения микрорайона «Прибрежный» Орджоникидзевского района г. Новокузнецка. 1 очередь» (Новокузнецкий городской округ, г. Новокузнецк, Кемеровская область – Кузбасс). Точка фотофиксации №4: 1 - вид на юг; 2 - вид на запад.





Рис. 18. Археологическое обследование земельного участка, подлежащего воздействию земляных, строительных, хозяйственных и иных работ для разработки раздела проектной документации по объекту «Строительство централизованной сети водоснабжения микрорайона «Прибрежный» Орджоникидзевского района г. Новокузнецка. 1 очередь» (Новокузнецкий городской округ, г. Новокузнецк, Кемеровская область – Кузбасс). Точка фотофиксации №5: 1 - вид на север; 2 - вид на восток.



Рис. 19. Археологическое обследование земельного участка, подлежащего воздействию земляных, строительных, хозяйственных и иных работ для разработки раздела проектной документации по объекту «Строительство централизованной сети водоснабжения микрорайона «Прибрежный» Орджоникидзевского района г. Новокузнецка. 1 очередь» (Новокузнецкий городской округ, г. Новокузнецк, Кемеровская область – Кузбасс). Точка фотофиксации №5: 1 - вид на юг; 2 - вид на запад.



Рис. 20. Археологическое обследование земельного участка, подлежащего воздействию земляных, строительных, хозяйственных и иных работ для разработки раздела проектной документации по объекту «Строительство централизованной сети водоснабжения микрорайона «Прибрежный» Орджоникидзевского района г. Новокузнецка. 1 очередь» (Новокузнецкий городской округ, г. Новокузнецк, Кемеровская область – Кузбасс). Точка фотофиксации №6: 1 - вид на север; 2 - вид на восток.



Рис. 21. Археологическое обследование земельного участка, подлежащего воздействию земляных, строительных, хозяйственных и иных работ для разработки раздела проектной документации по объекту «Строительство централизованной сети водоснабжения микрорайона «Прибрежный» Орджоникидзевского района г. Новокузнецка. 1 очередь» (Новокузнецкий городской округ, г. Новокузнецк, Кемеровская область – Кузбасс). Точка фотофиксации №6: 1 - вид на юг; 2 - вид на запад.



Рис. 22. Археологическое обследование земельного участка, подлежащего воздействию земляных, строительных, хозяйственных и иных работ для разработки раздела проектной документации по объекту «Строительство централизованной сети водоснабжения микрорайона «Прибрежный» Орджоникидзевского района г. Новокузнецка. 1 очередь» (Новокузнецкий городской округ, г. Новокузнецк, Кемеровская область – Кузбасс). Точка фотофиксации №7: 1 - вид на север; 2 - вид на восток.



Рис. 23. Археологическое обследование земельного участка, подлежащего воздействию земляных, строительных, хозяйственных и иных работ для разработки раздела проектной документации по объекту «Строительство централизованной сети водоснабжения микрорайона «Прибрежный» Орджоникидзевского района г. Новокузнецка. 1 очередь» (Новокузнецкий городской округ, г. Новокузнецк, Кемеровская область – Кузбасс). Точка фотофиксации №7: 1 - вид на юг; 2 - вид на запад.



Рис. 24. Археологическое обследование земельного участка, подлежащего воздействию земляных, строительных, хозяйственных и иных работ для разработки раздела проектной документации по объекту «Строительство централизованной сети водоснабжения микрорайона «Прибрежный» Орджоникидзевского района г. Новокузнецка. 1 очередь» (Новокузнецкий городской округ, г. Новокузнецк, Кемеровская область – Кузбасс). Точка фотофиксации №8: 1 - вид на север; 2 - вид на восток.



Рис. 25. Археологическое обследование земельного участка, подлежащего воздействию земляных, строительных, хозяйственных и иных работ для разработки раздела проектной документации по объекту «Строительство централизованной сети водоснабжения микрорайона «Прибрежный» Орджоникидзевского района г. Новокузнецка. 1 очередь» (Новокузнецкий городской округ, г. Новокузнецк, Кемеровская область – Кузбасс). Точка фотофиксации №8: 1 - вид на юг; 2 - вид на запад.





Рис. 26. Археологическое обследование земельного участка, подлежащего воздействию земляных, строительных, хозяйственных и иных работ для разработки раздела проектной документации по объекту «Строительство централизованной сети водоснабжения микрорайона «Прибрежный» Орджоникидзевского района г. Новокузнецка. 1 очередь» (Новокузнецкий городской округ, г. Новокузнецк, Кемеровская область – Кузбасс). Точка фотофиксации №9: 1 - вид на север; 2 - вид на восток.



Рис. 27. Археологическое обследование земельного участка, подлежащего воздействию земляных, строительных, хозяйственных и иных работ для разработки раздела проектной документации по объекту «Строительство централизованной сети водоснабжения микрорайона «Прибрежный» Орджоникидзевского района г. Новокузнецка. 1 очередь» (Новокузнецкий городской округ, г. Новокузнецк, Кемеровская область – Кузбасс). Точка фотофиксации №9: 1 - вид на юг; 2 - вид на запад.



Рис. 28. Археологическое обследование земельного участка, подлежащего воздействию земляных, строительных, хозяйственных и иных работ для разработки раздела проектной документации по объекту «Строительство централизованной сети водоснабжения микрорайона «Прибрежный» Орджоникидзевского района г. Новокузнецка. 1 очередь» (Новокузнецкий городской округ, г. Новокузнецк, Кемеровская область – Кузбасс). Точка фотофиксации №10: 1 - вид на север; 2 - вид на восток.



Рис. 29. Археологическое обследование земельного участка, подлежащего воздействию земляных, строительных, хозяйственных и иных работ для разработки раздела проектной документации по объекту «Строительство централизованной сети водоснабжения микрорайона «Прибрежный» Орджоникидзевского района г. Новокузнецка. 1 очередь» (Новокузнецкий городской округ, г. Новокузнецк, Кемеровская область – Кузбасс). Точка фотофиксации №10: 1 - вид на юг; 2 - вид на запад.



Рис. 30. Археологическое обследование земельного участка, подлежащего воздействию земляных, строительных, хозяйственных и иных работ для разработки раздела проектной документации по объекту «Строительство централизованной сети водоснабжения микрорайона «Прибрежный» Орджоникидзевского района г. Новокузнецка. 1 очередь» (Новокузнецкий городской округ, г. Новокузнецк, Кемеровская область – Кузбасс). Точка фотофиксации №11: 1 - вид на север; 2 - вид на восток.



Рис. 31. Археологическое обследование земельного участка, подлежащего воздействию земляных, строительных, хозяйственных и иных работ для разработки раздела проектной документации по объекту «Строительство централизованной сети водоснабжения микрорайона «Прибрежный» Орджоникидзевского района г. Новокузнецка. 1 очередь» (Новокузнецкий городской округ, г. Новокузнецк, Кемеровская область – Кузбасс). Точка фотофиксации №11: 1 - вид на юг; 2 - вид на запад.



Рис. 32. Археологическое обследование земельного участка, подлежащего воздействию земляных, строительных, хозяйственных и иных работ для разработки раздела проектной документации по объекту «Строительство централизованной сети водоснабжения микрорайона «Прибрежный» Орджоникидзевского района г. Новокузнецка. 1 очередь» (Новокузнецкий городской округ, г. Новокузнецк, Кемеровская область – Кузбасс). Точка фотофиксации №12: 1 - вид на север; 2 - вид на восток.



Рис. 33. Археологическое обследование земельного участка, подлежащего воздействию земляных, строительных, хозяйственных и иных работ для разработки раздела проектной документации по объекту «Строительство централизованной сети водоснабжения микрорайона «Прибрежный» Орджоникидзевского района г. Новокузнецка. 1 очередь» (Новокузнецкий городской округ, г. Новокузнецк, Кемеровская область – Кузбасс). Точка фотофиксации №12: 1 - вид на юг; 2 - вид на запад.





Рис. 34. Археологическое обследование земельного участка, подлежащего воздействию земляных, строительных, хозяйственных и иных работ для разработки раздела проектной документации по объекту «Строительство централизованной сети водоснабжения микрорайона «Прибрежный» Орджоникидзевского района г. Новокузнецка. 1 очередь» (Новокузнецкий городской округ, г. Новокузнецк, Кемеровская область – Кузбасс). Точка фотофиксации №13: 1 - вид на север; 2 - вид на восток.



Рис. 35. Археологическое обследование земельного участка, подлежащего воздействию земляных, строительных, хозяйственных и иных работ для разработки раздела проектной документации по объекту «Строительство централизованной сети водоснабжения микрорайона «Прибрежный» Орджоникидзевского района г. Новокузнецка. 1 очередь» (Новокузнецкий городской округ, г. Новокузнецк, Кемеровская область – Кузбасс). Точка фотофиксации №13: 1 - вид на юг; 2 - вид на запад.



Рис. 36. Археологическое обследование земельного участка, подлежащего воздействию земляных, строительных, хозяйственных и иных работ для разработки раздела проектной документации по объекту «Строительство централизованной сети водоснабжения микрорайона «Прибрежный» Орджоникидзевского района г. Новокузнецка. 1 очередь» (Новокузнецкий городской округ, г. Новокузнецк, Кемеровская область – Кузбасс). Точка фотофиксации №14: 1 - вид на север; 2 - вид на восток.



Рис. 37. Археологическое обследование земельного участка, подлежащего воздействию земляных, строительных, хозяйственных и иных работ для разработки раздела проектной документации по объекту «Строительство централизованной сети водоснабжения микрорайона «Прибрежный» Орджоникидзевского района г. Новокузнецка. 1 очередь» (Новокузнецкий городской округ, г. Новокузнецк, Кемеровская область – Кузбасс). Точка фотофиксации №14: 1 - вид на юг; 2 - вид на запад.



Рис. 38. Археологическое обследование земельного участка, подлежащего воздействию земляных, строительных, хозяйственных и иных работ для разработки раздела проектной документации по объекту «Строительство централизованной сети водоснабжения микрорайона «Прибрежный» Орджоникидзевского района г. Новокузнецка. 1 очередь» (Новокузнецкий городской округ, г. Новокузнецк, Кемеровская область – Кузбасс). Точка фотофиксации №15: 1 - вид на север; 2 - вид на восток.



Рис. 39. Археологическое обследование земельного участка, подлежащего воздействию земляных, строительных, хозяйственных и иных работ для разработки раздела проектной документации по объекту «Строительство централизованной сети водоснабжения микрорайона «Прибрежный» Орджоникидзевского района г. Новокузнецка. 1 очередь» (Новокузнецкий городской округ, г. Новокузнецк, Кемеровская область – Кузбасс). Точка фотофиксации №15: 1 - вид на юг; 2 - вид на запад.



Рис. 40. Археологическое обследование земельного участка, подлежащего воздействию земляных, строительных, хозяйственных и иных работ для разработки раздела проектной документации по объекту «Строительство централизованной сети водоснабжения микрорайона «Прибрежный» Орджоникидзевского района г. Новокузнецка. 1 очередь» (Новокузнецкий городской округ, г. Новокузнецк, Кемеровская область – Кузбасс). Точка фотофиксации №16: 1 - вид на север; 2 - вид на восток.



Рис. 41. Археологическое обследование земельного участка, подлежащего воздействию земляных, строительных, хозяйственных и иных работ для разработки раздела проектной документации по объекту «Строительство централизованной сети водоснабжения микрорайона «Прибрежный» Орджоникидзевского района г. Новокузнецка. 1 очередь» (Новокузнецкий городской округ, г. Новокузнецк, Кемеровская область – Кузбасс). Точка фотофиксации №16: 1 - вид на юг; 2 - вид на запад.





Рис. 42. Археологическое обследование земельного участка, подлежащего воздействию земляных, строительных, хозяйственных и иных работ для разработки раздела проектной документации по объекту «Строительство централизованной сети водоснабжения микрорайона «Прибрежный» Орджоникидзевского района г. Новокузнецка. 1 очередь» (Новокузнецкий городской округ, г. Новокузнецк, Кемеровская область – Кузбасс). Точка фотофиксации №17: 1 - вид на север; 2 - вид на восток.



Рис. 43. Археологическое обследование земельного участка, подлежащего воздействию земляных, строительных, хозяйственных и иных работ для разработки раздела проектной документации по объекту «Строительство централизованной сети водоснабжения микрорайона «Прибрежный» Орджоникидзевского района г. Новокузнецка. 1 очередь» (Новокузнецкий городской округ, г. Новокузнецк, Кемеровская область – Кузбасс). Точка фотофиксации №17: 1 - вид на юг; 2 - вид на запад.



Рис. 44. Археологическое обследование земельного участка, подлежащего воздействию земляных, строительных, хозяйственных и иных работ для разработки раздела проектной документации по объекту «Строительство централизованной сети водоснабжения микрорайона «Прибрежный» Орджоникидзевского района г. Новокузнецка. 1 очередь» (Новокузнецкий городской округ, г. Новокузнецк, Кемеровская область – Кузбасс). Точка фотофиксации №18: 1 - вид на север; 2 - вид на восток.



Рис. 45. Археологическое обследование земельного участка, подлежащего воздействию земляных, строительных, хозяйственных и иных работ для разработки раздела проектной документации по объекту «Строительство централизованной сети водоснабжения микрорайона «Прибрежный» Орджоникидзевского района г. Новокузнецка. 1 очередь» (Новокузнецкий городской округ, г. Новокузнецк, Кемеровская область – Кузбасс). Точка фотофиксации №18: 1 - вид на юг; 2 - вид на запад.



Рис. 46. Археологическое обследование земельного участка, подлежащего воздействию земляных, строительных, хозяйственных и иных работ для разработки раздела проектной документации по объекту «Строительство централизованной сети водоснабжения микрорайона «Прибрежный» Орджоникидзевского района г. Новокузнецка. 1 очередь» (Новокузнецкий городской округ, г. Новокузнецк, Кемеровская область – Кузбасс). Точка фотофиксации №19: 1 - вид на север; 2 - вид на восток.



Рис. 47. Археологическое обследование земельного участка, подлежащего воздействию земляных, строительных, хозяйственных и иных работ для разработки раздела проектной документации по объекту «Строительство централизованной сети водоснабжения микрорайона «Прибрежный» Орджоникидзевского района г. Новокузнецка. 1 очередь» (Новокузнецкий городской округ, г. Новокузнецк, Кемеровская область – Кузбасс). Точка фотофиксации №19: 1 - вид на юг; 2 - вид на запад.



Рис. 48. Археологическое обследование земельного участка, подлежащего воздействию земляных, строительных, хозяйственных и иных работ для разработки раздела проектной документации по объекту «Строительство централизованной сети водоснабжения микрорайона «Прибрежный» Орджоникидзевского района г. Новокузнецка. 1 очередь» (Новокузнецкий городской округ, г. Новокузнецк, Кемеровская область – Кузбасс). Точка фотофиксации №20: 1 - вид на север; 2 - вид на восток.



Рис. 49. Археологическое обследование земельного участка, подлежащего воздействию земляных, строительных, хозяйственных и иных работ для разработки раздела проектной документации по объекту «Строительство централизованной сети водоснабжения микрорайона «Прибрежный» Орджоникидзевского района г. Новокузнецка. 1 очередь» (Новокузнецкий городской округ, г. Новокузнецк, Кемеровская область – Кузбасс). Точка фотофиксации №20: 1 - вид на юг; 2 - вид на запад.





Рис. 50. Археологическое обследование земельного участка, подлежащего воздействию земляных, строительных, хозяйственных и иных работ для разработки раздела проектной документации по объекту «Строительство централизованной сети водоснабжения микрорайона «Прибрежный» Орджоникидзевского района г. Новокузнецка. 1 очередь» (Новокузнецкий городской округ, г. Новокузнецк, Кемеровская область – Кузбасс). Точка фотофиксации №21: 1 - вид на север; 2 - вид на восток.



Рис. 51. Археологическое обследование земельного участка, подлежащего воздействию земляных, строительных, хозяйственных и иных работ для разработки раздела проектной документации по объекту «Строительство централизованной сети водоснабжения микрорайона «Прибрежный» Орджоникидзевского района г. Новокузнецка. 1 очередь» (Новокузнецкий городской округ, г. Новокузнецк, Кемеровская область – Кузбасс). Точка фотофиксации №21: 1 - вид на юг; 2 - вид на запад.



Рис. 52. Археологическое обследование земельного участка, подлежащего воздействию земляных, строительных, хозяйственных и иных работ для разработки раздела проектной документации по объекту «Строительство централизованной сети водоснабжения микрорайона «Прибрежный» Орджоникидзевского района г. Новокузнецка. 1 очередь» (Новокузнецкий городской округ, г. Новокузнецк, Кемеровская область – Кузбасс). Точка фотофиксации №22: 1 - вид на север; 2 - вид на восток.



Рис. 53. Археологическое обследование земельного участка, подлежащего воздействию земляных, строительных, хозяйственных и иных работ для разработки раздела проектной документации по объекту «Строительство централизованной сети водоснабжения микрорайона «Прибрежный» Орджоникидзевского района г. Новокузнецка. 1 очередь» (Новокузнецкий городской округ, г. Новокузнецк, Кемеровская область – Кузбасс). Точка фотофиксации №22: 1 - вид на юг; 2 - вид на запад.



Рис. 54. Археологическое обследование земельного участка, подлежащего воздействию земляных, строительных, хозяйственных и иных работ для разработки раздела проектной документации по объекту «Строительство централизованной сети водоснабжения микрорайона «Прибрежный» Орджоникидзевского района г. Новокузнецка. 1 очередь» (Новокузнецкий городской округ, г. Новокузнецк, Кемеровская область – Кузбасс). Точка фотофиксации №23: 1 - вид на север; 2 - вид на восток.



Рис. 55. Археологическое обследование земельного участка, подлежащего воздействию земляных, строительных, хозяйственных и иных работ для разработки раздела проектной документации по объекту «Строительство централизованной сети водоснабжения микрорайона «Прибрежный» Орджоникидзевского района г. Новокузнецка. 1 очередь» (Новокузнецкий городской округ, г. Новокузнецк, Кемеровская область – Кузбасс). Точка фотофиксации №23: 1 - вид на юг; 2 - вид на запад.



Рис. 56. Археологическое обследование земельного участка, подлежащего воздействию земляных, строительных, хозяйственных и иных работ для разработки раздела проектной документации по объекту «Строительство централизованной сети водоснабжения микрорайона «Прибрежный» Орджоникидзевского района г. Новокузнецка. 1 очередь» (Новокузнецкий городской округ, г. Новокузнецк, Кемеровская область – Кузбасс). Точка фотофиксации №24: 1 - вид на север; 2 - вид на восток.



Рис. 57. Археологическое обследование земельного участка, подлежащего воздействию земляных, строительных, хозяйственных и иных работ для разработки раздела проектной документации по объекту «Строительство централизованной сети водоснабжения микрорайона «Прибрежный» Орджоникидзевского района г. Новокузнецка. 1 очередь» (Новокузнецкий городской округ, г. Новокузнецк, Кемеровская область – Кузбасс). Точка фотофиксации №24: 1 - вид на юг; 2 - вид на запад.





Рис. 58. Археологическое обследование земельного участка, подлежащего воздействию земляных, строительных, хозяйственных и иных работ для разработки раздела проектной документации по объекту «Строительство централизованной сети водоснабжения микрорайона «Прибрежный» Орджоникидзевского района г. Новокузнецка. 1 очередь» (Новокузнецкий городской округ, г. Новокузнецк, Кемеровская область – Кузбасс). Точка фотофиксации №25: 1 - вид на север; 2 - вид на восток.



Рис. 59. Археологическое обследование земельного участка, подлежащего воздействию земляных, строительных, хозяйственных и иных работ для разработки раздела проектной документации по объекту «Строительство централизованной сети водоснабжения микрорайона «Прибрежный» Орджоникидзевского района г. Новокузнецка. 1 очередь» (Новокузнецкий городской округ, г. Новокузнецк, Кемеровская область – Кузбасс). Точка фотофиксации №25: 1 - вид на юг; 2 - вид на запад.



Рис. 60. Археологическое обследование земельного участка, подлежащего воздействию земляных, строительных, хозяйственных и иных работ для разработки раздела проектной документации по объекту «Строительство централизованной сети водоснабжения микрорайона «Прибрежный» Орджоникидзевского района г. Новокузнецка. 1 очередь» (Новокузнецкий городской округ, г. Новокузнецк, Кемеровская область – Кузбасс). Точка фотофиксации №26: 1 - вид на север; 2 - вид на восток.



Рис. 61. Археологическое обследование земельного участка, подлежащего воздействию земляных, строительных, хозяйственных и иных работ для разработки раздела проектной документации по объекту «Строительство централизованной сети водоснабжения микрорайона «Прибрежный» Орджоникидзевского района г. Новокузнецка. 1 очередь» (Новокузнецкий городской округ, г. Новокузнецк, Кемеровская область – Кузбасс). Точка фотофиксации №26: 1 - вид на юг; 2 - вид на запад.



Рис. 62. Археологическое обследование земельного участка, подлежащего воздействию земляных, строительных, хозяйственных и иных работ для разработки раздела проектной документации по объекту «Строительство централизованной сети водоснабжения микрорайона «Прибрежный» Орджоникидзевского района г. Новокузнецка. 1 очередь» (Новокузнецкий городской округ, г. Новокузнецк, Кемеровская область – Кузбасс). Точка фотофиксации №27: 1 - вид на север; 2 - вид на восток.



Рис. 63. Археологическое обследование земельного участка, подлежащего воздействию земляных, строительных, хозяйственных и иных работ для разработки раздела проектной документации по объекту «Строительство централизованной сети водоснабжения микрорайона «Прибрежный» Орджоникидзевского района г. Новокузнецка. 1 очередь» (Новокузнецкий городской округ, г. Новокузнецк, Кемеровская область – Кузбасс). Точка фотофиксации №27: 1 - вид на юг; 2 - вид на запад.



Рис. 64. Археологическое обследование земельного участка, подлежащего воздействию земляных, строительных, хозяйственных и иных работ для разработки раздела проектной документации по объекту «Строительство централизованной сети водоснабжения микрорайона «Прибрежный» Орджоникидзевского района г. Новокузнецка. 1 очередь» (Новокузнецкий городской округ, г. Новокузнецк, Кемеровская область – Кузбасс). Точка фотофиксации №28: 1 - вид на север; 2 - вид на восток.



Рис. 65. Археологическое обследование земельного участка, подлежащего воздействию земляных, строительных, хозяйственных и иных работ для разработки раздела проектной документации по объекту «Строительство централизованной сети водоснабжения микрорайона «Прибрежный» Орджоникидзевского района г. Новокузнецка. 1 очередь» (Новокузнецкий городской округ, г. Новокузнецк, Кемеровская область – Кузбасс). Точка фотофиксации №28: 1 - вид на юг; 2 - вид на запад.





Рис. 66. Археологическое обследование земельного участка, подлежащего воздействию земляных, строительных, хозяйственных и иных работ для разработки раздела проектной документации по объекту «Строительство централизованной сети водоснабжения микрорайона «Прибрежный» Орджоникидзевского района г. Новокузнецка. 1 очередь» (Новокузнецкий городской округ, г. Новокузнецк, Кемеровская область – Кузбасс). Точка фотофиксации №29: 1 - вид на север; 2 - вид на восток.



Рис. 67. Археологическое обследование земельного участка, подлежащего воздействию земляных, строительных, хозяйственных и иных работ для разработки раздела проектной документации по объекту «Строительство централизованной сети водоснабжения микрорайона «Прибрежный» Орджоникидзевского района г. Новокузнецка. 1 очередь» (Новокузнецкий городской округ, г. Новокузнецк, Кемеровская область – Кузбасс). Точка фотофиксации №29: 1 - вид на юг; 2 - вид на запад.



Рис. 68. Археологическое обследование земельного участка, подлежащего воздействию земляных, строительных, хозяйственных и иных работ для разработки раздела проектной документации по объекту «Строительство централизованной сети водоснабжения микрорайона «Прибрежный» Орджоникидзевского района г. Новокузнецка. 1 очередь» (Новокузнецкий городской округ, г. Новокузнецк, Кемеровская область – Кузбасс). Точка фотофиксации №30: 1 - вид на север; 2 - вид на восток.



Рис. 69. Археологическое обследование земельного участка, подлежащего воздействию земляных, строительных, хозяйственных и иных работ для разработки раздела проектной документации по объекту «Строительство централизованной сети водоснабжения микрорайона «Прибрежный» Орджоникидзевского района г. Новокузнецка. 1 очередь» (Новокузнецкий городской округ, г. Новокузнецк, Кемеровская область – Кузбасс). Точка фотофиксации №30: 1 - вид на юг; 2 - вид на запад.



Рис. 70. Археологическое обследование земельного участка, подлежащего воздействию земляных, строительных, хозяйственных и иных работ для разработки раздела проектной документации по объекту «Строительство централизованной сети водоснабжения микрорайона «Прибрежный» Орджоникидзевского района г. Новокузнецка. 1 очередь» (Новокузнецкий городской округ, г. Новокузнецк, Кемеровская область – Кузбасс). Точка фотофиксации №31: 1 - вид на север; 2 - вид на восток.



Рис. 71. Археологическое обследование земельного участка, подлежащего воздействию земляных, строительных, хозяйственных и иных работ для разработки раздела проектной документации по объекту «Строительство централизованной сети водоснабжения микрорайона «Прибрежный» Орджоникидзевского района г. Новокузнецка. 1 очередь» (Новокузнецкий городской округ, г. Новокузнецк, Кемеровская область – Кузбасс). Точка фотофиксации №31: 1 - вид на юг; 2 - вид на запад.



Рис. 72. Археологическое обследование земельного участка, подлежащего воздействию земляных, строительных, хозяйственных и иных работ для разработки раздела проектной документации по объекту «Строительство централизованной сети водоснабжения микрорайона «Прибрежный» Орджоникидзевского района г. Новокузнецка. 1 очередь» (Новокузнецкий городской округ, г. Новокузнецк, Кемеровская область – Кузбасс). Точка фотофиксации №32: 1 - вид на север; 2 - вид на восток.



Рис. 73. Археологическое обследование земельного участка, подлежащего воздействию земляных, строительных, хозяйственных и иных работ для разработки раздела проектной документации по объекту «Строительство централизованной сети водоснабжения микрорайона «Прибрежный» Орджоникидзевского района г. Новокузнецка. 1 очередь» (Новокузнецкий городской округ, г. Новокузнецк, Кемеровская область – Кузбасс). Точка фотофиксации №32: 1 - вид на юг; 2 - вид на запад.





Рис. 74. Археологическое обследование земельного участка, подлежащего воздействию земляных, строительных, хозяйственных и иных работ для разработки раздела проектной документации по объекту «Строительство централизованной сети водоснабжения микрорайона «Прибрежный» Орджоникидзевского района г. Новокузнецка. 1 очередь» (Новокузнецкий городской округ, г. Новокузнецк, Кемеровская область – Кузбасс). Точка фотофиксации №33: 1 - вид на север; 2 - вид на восток.



Рис. 75. Археологическое обследование земельного участка, подлежащего воздействию земляных, строительных, хозяйственных и иных работ для разработки раздела проектной документации по объекту «Строительство централизованной сети водоснабжения микрорайона «Прибрежный» Орджоникидзевского района г. Новокузнецка. 1 очередь» (Новокузнецкий городской округ, г. Новокузнецк, Кемеровская область – Кузбасс). Точка фотофиксации №33: 1 - вид на юг; 2 - вид на запад.



Рис. 76. Археологическое обследование земельного участка, подлежащего воздействию земляных, строительных, хозяйственных и иных работ для разработки раздела проектной документации по объекту «Строительство централизованной сети водоснабжения микрорайона «Прибрежный» Орджоникидзевского района г. Новокузнецка. 1 очередь» (Новокузнецкий городской округ, г. Новокузнецк, Кемеровская область – Кузбасс). Шурф №1: 1 - общий вид до начала работ; 2 - общий вид после выборки. Везде вид на север.

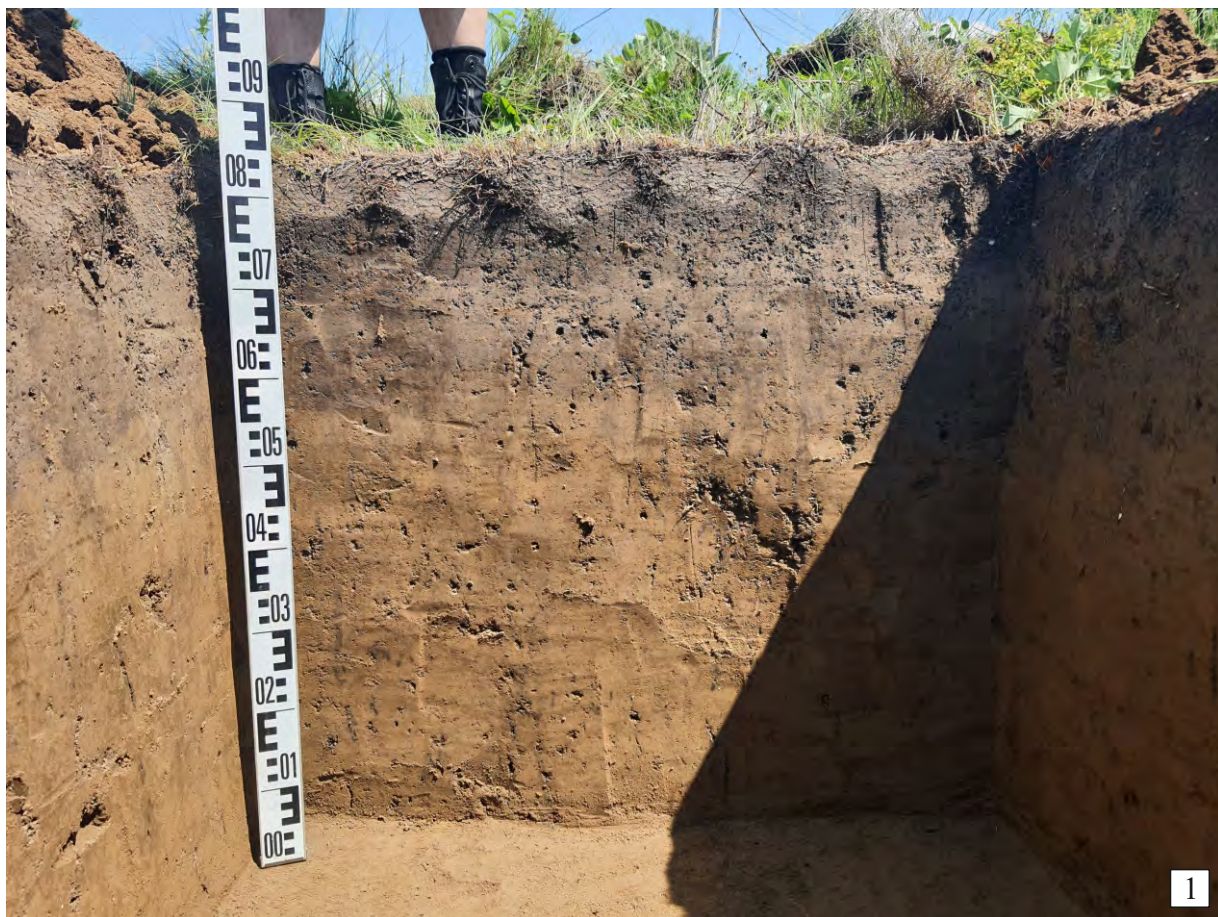


Рис. 77. Археологическое обследование земельного участка, подлежащего воздействию земляных, строительных, хозяйственных и иных работ для разработки раздела проектной документации по объекту «Строительство централизованной сети водоснабжения микрорайона «Прибрежный» Орджоникидзевского района г. Новокузнецка. 1 очередь» (Новокузнецкий городской округ, г. Новокузнецк, Кемеровская область – Кузбасс). Шурф №1: 1 - вид северной стенки; 2 - общий вид после рекультивации. Везде вид на север.



Рис. 78. Археологическое обследование земельного участка, подлежащего воздействию земляных, строительных, хозяйственных и иных работ для разработки раздела проектной документации по объекту «Строительство централизованной сети водоснабжения микрорайона «Прибрежный» Орджоникидзевского района г. Новокузнецка. 1 очередь» (Новокузнецкий городской округ, г. Новокузнецк, Кемеровская область – Кузбасс). Шурф №2: 1 - общий вид до начала работ; 2 - общий вид после выборки. Везде вид на север.



Рис. 79. Археологическое обследование земельного участка, подлежащего воздействию земляных, строительных, хозяйственных и иных работ для разработки раздела проектной документации по объекту «Строительство централизованной сети водоснабжения микрорайона «Прибрежный» Орджоникидзевского района г. Новокузнецка. 1 очередь» (Новокузнецкий городской округ, г. Новокузнецк, Кемеровская область – Кузбасс). Шурф №2: 1 - вид северной стенки; 2 - общий вид после рекультивации. Везде вид на север.



Рис. 80. Археологическое обследование земельного участка, подлежащего воздействию земляных, строительных, хозяйственных и иных работ для разработки раздела проектной документации по объекту «Строительство централизованной сети водоснабжения микрорайона «Прибрежный» Орджоникидзевского района г. Новокузнецка. 1 очередь» (Новокузнецкий городской округ, г. Новокузнецк, Кемеровская область – Кузбасс). Шурф №3: 1 - общий вид до начала работ; 2 - общий вид после выборки. Везде вид на север.



Рис. 81. Археологическое обследование земельного участка, подлежащего воздействию земляных, строительных, хозяйственных и иных работ для разработки раздела проектной документации по объекту «Строительство централизованной сети водоснабжения микрорайона «Прибрежный» Орджоникидзевского района г. Новокузнецка. 1 очередь» (Новокузнецкий городской округ, г. Новокузнецк, Кемеровская область – Кузбасс). Шурф №3: 1 - вид северной стенки; 2 - общий вид после рекультивации. Везде вид на север.





Рис. 82. Археологическое обследование земельного участка, подлежащего воздействию земляных, строительных, хозяйственных и иных работ для разработки раздела проектной документации по объекту «Строительство централизованной сети водоснабжения микрорайона «Прибрежный» Орджоникидзевского района г. Новокузнецка. 1 очередь» (Новокузнецкий городской округ, г. Новокузнецк, Кемеровская область – Кузбасс). Шурф №4: 1 - общий вид до начала работ; 2 - общий вид после выборки. Везде вид на север.



Рис. 83. Археологическое обследование земельного участка, подлежащего воздействию земляных, строительных, хозяйственных и иных работ для разработки раздела проектной документации по объекту «Строительство централизованной сети водоснабжения микрорайона «Прибрежный» Орджоникидзевского района г. Новокузнецка. 1 очередь» (Новокузнецкий городской округ, г. Новокузнецк, Кемеровская область – Кузбасс). Шурф №4: 1 - вид северной стенки; 2 - общий вид после рекультивации. Везде вид на север.



Рис. 84. Археологическое обследование земельного участка, подлежащего воздействию земляных, строительных, хозяйственных и иных работ для разработки раздела проектной документации по объекту «Строительство централизованной сети водоснабжения микрорайона «Прибрежный» Орджоникидзевского района г. Новокузнецка. 1 очередь» (Новокузнецкий городской округ, г. Новокузнецк, Кемеровская область – Кузбасс). Шурф №5: 1 - общий вид до начала работ; 2 - общий вид после выборки. Везде вид на север.



Рис. 85. Археологическое обследование земельного участка, подлежащего воздействию земляных, строительных, хозяйственных и иных работ для разработки раздела проектной документации по объекту «Строительство централизованной сети водоснабжения микрорайона «Прибрежный» Орджоникидзевского района г. Новокузнецка. 1 очередь» (Новокузнецкий городской округ, г. Новокузнецк, Кемеровская область – Кузбасс). Шурф №5: 1 - вид северной стенки; 2 - общий вид после рекультивации. Везде вид на север.



1



2

Рис. 86. Археологическое обследование земельного участка, подлежащего воздействию земляных, строительных, хозяйственных и иных работ для разработки раздела проектной документации по объекту «Строительство централизованной сети водоснабжения микрорайона «Прибрежный» Орджоникидзевского района г. Новокузнецка. 1 очередь» (Новокузнецкий городской округ, г. Новокузнецк, Кемеровская область – Кузбасс). Шурф №6: 1 - общий вид до начала работ; 2 - общий вид после выборки. Везде вид на север.



Рис. 87. Археологическое обследование земельного участка, подлежащего воздействию земляных, строительных, хозяйственных и иных работ для разработки раздела проектной документации по объекту «Строительство централизованной сети водоснабжения микрорайона «Прибрежный» Орджоникидзевского района г. Новокузнецка. 1 очередь» (Новокузнецкий городской округ, г. Новокузнецк, Кемеровская область – Кузбасс). Шурф №6: 1 - вид северной стенки; 2 - общий вид после рекультивации. Везде вид на север.



Рис. 88. Археологическое обследование земельного участка, подлежащего воздействию земляных, строительных, хозяйственных и иных работ для разработки раздела проектной документации по объекту «Строительство централизованной сети водоснабжения микрорайона «Прибрежный» Орджоникидзевского района г. Новокузнецка. 1 очередь» (Новокузнецкий городской округ, г. Новокузнецк, Кемеровская область – Кузбасс). Шурф №7: 1 - общий вид до начала работ; 2 - общий вид после выборки. Везде вид на север.



Рис. 89. Археологическое обследование земельного участка, подлежащего воздействию земляных, строительных, хозяйственных и иных работ для разработки раздела проектной документации по объекту «Строительство централизованной сети водоснабжения микрорайона «Прибрежный» Орджоникидзевского района г. Новокузнецка. 1 очередь» (Новокузнецкий городской округ, г. Новокузнецк, Кемеровская область – Кузбасс). Шурф №7: 1 - вид северной стенки; 2 - общий вид после рекультивации. Везде вид на север.





Министерство культуры Российской Федерации

# ОТКРЫТЫЙ ЛИСТ

№ 1714-2023

Настоящий открытый лист выдан:

**Валькову Ивану Александровичу**

**паспорт 0111 № 751659**

(серия номер паспорта)

на право проведения археологических полевых работ  
в зоне работ по объекту «Строительство централизованной сети водоснабжения  
микрорайона «Прибрежный» Орджоникидзевогo района г. Новокузнецка.  
1-я очередь» в г. Новокузнецке Кемеровской области – Кузбасса.

(место проведения археологических полевых работ)

На основании открытого листа

**Вальков Иван Александрович**

(Ф.И.О.)

имеет право производить следующие археологические полевые работы:  
*археологические разведки с осуществлением локальных земляных работ на указанной  
территории в целях выявления объектов археологического наследия, уточнения  
сведений о них и планирования мероприятий по обеспечению их сохранности.*

Передоверие права на проведение археологических полевых работ по данному открытому  
листу другому лицу запрещается.

Срок действия открытого листа: с 9 июня 2023 г. по 11 июля 2023 г.

Дата принятия решения о предоставлении открытого листа: 9 июня 2023 г.

**Первый заместитель Министра**

(должность)

Дата 9 июня 2023 г.

(подпись)

**С.Г.Обрывалин**

(Ф.И.О.)

М.П.

030772