

АКТ №6/2023

ГОСУДАРСТВЕННОЙ ИСТОРИКО-КУЛЬТУРНОЙ ЭКСПЕРТИЗЫ

земельных участков, подлежащих воздействию земляных, строительных, хозяйственных и иных работ для разработки раздела проектной документации по титулу «Центр лечебной физкультуры по адресу Кемеровская область – Кузбасс, г. Анжеро-Судженск, ул. Сосновая, 19а» (Анжеро-Судженский городской округ, г. Анжеро-Судженск, Кемеровская область – Кузбасс).

Настоящий Акт государственной историко-культурной экспертизы (далее – экспертиза) составлен в соответствии с Федеральным законом от 25 июня 2002 г. №73-ФЗ «Об объектах культурного наследия (памятниках истории и культуры) народов Российской Федерации, Положением о государственной историко-культурной экспертизе, утвержденном Постановлением Правительства Российской Федерации от 15 июля 2009 г. № 569.

Дата начала проведения экспертизы: «15» марта 2023 г.

Дата окончания экспертизы: «13» июня 2023 г.

Место проведения экспертизы: г. Анжеро-Судженск, г. Кемерово

Заказчик экспертизы: Общество с ограниченной ответственностью «Мария-Ра» (ООО «Мария-Ра»)

Сведения об эксперте:

Полное и сокращенное наименование организации	Федеральное государственное бюджетное научное учреждение «Федеральный исследовательский центр угля и углехимии Сибирского отделения Российской академии наук» (ФИЦ УУХ СО РАН)
Организационно-правовая форма	Федеральное государственное бюджетное научное учреждение
Место нахождения	650000, Кемеровская область, г. Кемерово, пр-кт Советский, 18
ИНН	4207002065

Список аттестованных МК РФ экспертов по проведению государственной историко-культурной экспертизы из числа сотрудников ФИЦ УУХ СО РАН:

Фамилия, имя, отчество	Марочкин Алексей Геннадьевич
Образование	высшее
Специальность	историк
Ученая степень	кандидат исторических наук
Стаж работы	18 лет
Место работы и должность	ФИЦ УУХ СО РАН, ведущий научный сотрудник
Реквизиты аттестации Министерства культуры РФ	Приказ Минкультуры РФ №2304 от 30.12.2021

Объекты экспертизы, на которые был аттестован эксперт	<ul style="list-style-type: none"> - выявленные объекты культурного наследия в целях обоснования целесообразности включения данных объектов в реестр; - земли, подлежащие воздействию земляных, строительных, мелиоративных, хозяйственных работ, предусмотренных статьей 25 Лесного кодекса Российской Федерации работ по использованию лесов (за исключением работ, указанных в пунктах 3, 4 и 7 части 1 статьи 25 Лесного кодекса Российской Федерации) и иных работ, в случае, если указанные земли расположены в границах территорий, утвержденных в соответствии с пунктом 34.2 пункта 1 статьи 9 настоящего Федерального закона; - документы, обосновывающие включение объектов культурного наследия в реестр; - документы, обосновывающие исключение объектов культурного наследия из реестра; - документация или разделы документации, обосновывающие меры по обеспечению сохранности объекта культурного наследия, включенного в реестр, выявленного объекта культурного наследия либо объекта, обладающего признаками объекта культурного наследия, при проведении земляных, мелиоративных, хозяйственных работ, указанных в настоящей статье работ по использованию лесов и иных работ в границах территории объекта культурного наследия либо на земельном участке, непосредственно связанном с земельным участком в границах территории объекта культурного наследия; - документация, за исключением научных отчетов о выполненных археологических полевых работах, содержащая результаты исследований, в соответствии с которыми определяется наличие или отсутствие объектов, обладающих признаками объекта культурного наследия, на земельных участках, подлежащих воздействию земляных, строительных, мелиоративных, хозяйственных работ, указанных в настоящей статье работ по использованию лесов и иных работ.
Фамилия, имя, отчество	Рыбаков Дмитрий Юрьевич
Образование	высшее
Специальность	историк
Ученая степень	кандидат исторических наук
Стаж работы	17 лет
Место работы и должность	ФИЦ УУХ СО РАН, инженер
Реквизиты аттестации Министерства культуры РФ	Приказ Минкультуры РФ № 1039 от 23.06.2021
Объекты экспертизы, на которые был аттестован эксперт	<ul style="list-style-type: none"> - выявленные объекты культурного наследия в целях обоснования целесообразности включения данных объектов в реестр; - документы, обосновывающие включение объектов культурного наследия в реестр; - документы, обосновывающие исключение объектов культурного наследия из реестра; - документация или разделы документации, обосновывающие меры по обеспечению сохранности объекта культурного наследия, включенного в реестр, выявленного объекта культурного наследия либо объекта, обладающего признаками объекта культурного наследия, при проведении земляных, мелиоративных, хозяйственных работ, указанных в статье 30 Федерального закона работ по использованию лесов и иных работ в границах территории объекта культурного наследия либо на земельном участке, непосредственно связанном с земельным участком в границах территории объекта культурного наследия; - земли, подлежащие воздействию земляных, строительных, мелиоративных, хозяйственных работ, предусмотренных статьей 25 Лесного кодекса Российской Федерации работ по использованию лесов (за исключением работ, указанных в пунктах 3, 4 и 7 части 1

	<p>статьи 25 Лесного кодекса Российской Федерации) и иных работ, в случае, если указанные земли расположены в границах территорий, утвержденных в соответствии с пунктом 34.2 пункта 1 статьи 9 Федерального закона;</p> <p>- документация, за исключением научных отчетов о выполненных археологических полевых работах, содержащая результаты исследований, в соответствии с которыми определяется наличие или отсутствие объектов, обладающих признаками объекта культурного наследия, на земельных участках, подлежащих воздействию земляных, строительных, мелиоративных, хозяйственных работ, указанных в статье 30 Федерального закона работ по использованию лесов и иных работ.</p>
Фамилия, имя, отчество	Софейков Олег Валерьевич
Образование	высшее
Специальность	историк
Ученая степень	-
Стаж работы	34 года
Место работы и должность	ФИЦ УУХ СО РАН, инженер
Реквизиты аттестации Министерства культуры РФ	Приказ Минкультуры РФ № 679 от 22.03.2023
Объекты экспертизы, на которые был аттестован эксперт	<p>- выявленные объекты культурного наследия в целях обоснования целесообразности включения данных объектов в реестр;</p> <p>- земли, подлежащие воздействию земляных, строительных, мелиоративных, хозяйственных работ, предусмотренных статьей 25 Лесного кодекса Российской Федерации работ по использованию лесов (за исключением работ, указанных в пунктах 3, 4 и 7 части 1 статьи 25 Лесного кодекса Российской Федерации) и иных работ, в случае, если указанные земли расположены в границах территорий, утвержденных в соответствии с пунктом 34.2 пункта 1 статьи 9 Федерального закона;</p> <p>- документы, обосновывающие включение объектов культурного наследия в реестр;</p> <p>- документы, обосновывающие исключение объектов культурного наследия из реестра;</p> <p>- документация, за исключением научных отчетов о выполненных археологических полевых работах, содержащая результаты исследований, в соответствии с которыми определяется наличие или отсутствие объектов, обладающих признаками объекта культурного наследия, на земельных участках, подлежащих воздействию земляных, строительных, мелиоративных, хозяйственных работ, указанных в статье 30 Федерального закона работ по использованию лесов и иных работ;</p> <p>- документация или разделы документации, обосновывающие меры по обеспечению сохранности объекта культурного наследия, включенного в реестр, выявленного объекта культурного наследия либо объекта, обладающего признаками объекта культурного наследия, при проведении земляных, мелиоративных, хозяйственных работ, указанных в статье 30 Федерального закона работ по использованию лесов и иных работ в границах территории объекта культурного наследия либо на земельном участке, непосредственно связанном с земельным участком в границах территории объекта культурного наследия.</p>

Каждый эксперт признает свою ответственность за соблюдение принципов проведения государственной историко-культурной экспертизы, установленных ст. 29 Федерального закона № 73-ФЗ от 25 июня 2002 года «Об объектах культурного наследия (памятниках истории и культуры) народов Российской Федерации», Положением «О

государственной историко-культурной экспертизе», утвержденным постановлением Правительства Российской Федерации от 15 июля 2009 г. № 569, и за достоверность сведений, изложенных в заключении.

Отношения к заказчику

Эксперт:

- не имеет родственных связей с заказчиком (его должностными лицами, работниками);
- не состоит в трудовых отношениях с заказчиком;
- не имеет долговых или иных имущественных обязательств перед заказчиком, а заказчик (его должностное лицо или работник) не имеет долговые или иные имущественные обязательства перед экспертом;
- не владеет ценными бумагами, акциями (долями участия, паями в уставных капиталах) заказчика;
- не заинтересован в результатах исследований и решений, вытекающих из настоящего экспертного заключения, с целью получения выгоды в виде денег, ценностей, иного имущества, услуг имущественного характера или имущественных прав для себя или третьих лиц.

Цель и объект экспертизы

Цель экспертизы: определение наличия или отсутствия объектов культурного наследия, включенных в реестр, выявленных объектов культурного наследия либо объектов, обладающих признаками объектов культурного наследия на земельных участках, землях лесного фонда либо в границах водных объектов или их частей, подлежащих воздействию земляных, строительных, хозяйственных и иных работ для разработки раздела проектной документации по титулу «Центр лечебной физкультуры по адресу Кемеровская область-Кузбасс, г. Анжеро-Судженск, ул. Сосновая, 19а» (Анжеро-Судженский городской округ, г. Анжеро-Судженск, Кемеровская область – Кузбасс).

Объект экспертизы: земли, подлежащие воздействию земляных, строительных, хозяйственных и иных работ для разработки раздела проектной документации по титулу «Центр лечебной физкультуры по адресу Кемеровская область-Кузбасс, г. Анжеро-Судженск, ул. Сосновая, 19а» (Анжеро-Судженский городской округ, г. Анжеро-Судженск, Кемеровская область – Кузбасс).

Перечень документов, представленных Заказчиком

1. Письмо Комитета по охране объектов культурного наследия Кузбасса № 02/379 от 13.02.2023 г. Электронная копия на 2 листах (Прил. 1).
2. Ведомость координат поворотных точек планируемого размещения по объекту «Центр лечебной физкультуры по адресу Кемеровская область-Кузбасс, г. Анжеро-Судженск, ул. Сосновая, 19а» (Анжеро-Судженский городской округ, г. Анжеро-Судженск, Кемеровская область – Кузбасс). Электронная копия на 1 листе (Прил. 2).
3. Чертеж градостроительного плана земельного участка под размещение проектируемого объекта «Центр лечебной физкультуры по адресу Кемеровская область-Кузбасс, г. Анжеро-Судженск, ул. Сосновая, 19а» (Анжеро-Судженский городской округ, г. Анжеро-Судженск, Кемеровская область – Кузбасс). Электронная копия на 1 листе (Прил. 3).

Сведения об обстоятельствах, повлиявших на процесс проведения и результаты экспертизы

Обстоятельства, повлиявшие на процесс проведения и результаты экспертизы, отсутствуют.

Сведения о проведенных исследованиях

В процессе государственной историко-культурной экспертизы:

- выполнен анализ документации, представленной Заказчиком (Прил. 1-3);
- выполнен анализ соответствия координатных привязок, представленных в документации Заказчика (Прил. 2-3);
- проведены историко-архивные изыскания, включающие анализ данных об объектах археологического наследия в районе расположения объекта изысканий с учетом материалов исследований предыдущих лет;
- проведен сравнительный анализ историко-культурной ситуации и характеристики сопредельных земель с территориями объекта изысканий;
- подготовлена заявка и получено разрешение (открытый лист) на проведение археологической разведки по объекту «Центр лечебной физкультуры по адресу Кемеровская область-Кузбасс, г. Анжеро-Судженск, ул. Сосновая, 19а» (Анжеро-Судженский городской округ, г. Анжеро-Судженск, Кемеровская область – Кузбасс). Открытый лист № 1576-2023 от 01 июня 2023 г., выданный на имя старшего инженера лаборатории археологии ФИЦ УУХ СО РАН Валькова Ивана Александровича. Срок действия Открытого листа с 01 июня 2023 г. по 15 июня 2023 г. (Прил. 5);

- проведена археологическая разведка, в ходе которой произведено обследование территории участка для определения наличия или отсутствия объектов культурного наследия, включенных в реестр, выявленных объектов культурного наследия либо объектов, обладающих признаками объектов культурного наследия (Прил. 4);
- оформлены результаты исследований, проведенных в рамках историко-культурной экспертизы, в виде Акта с приложениями документов и иллюстраций.

Полевые исследования проводились в соответствии с принятой методикой, согласно нормативным требованиям. Основным руководством явилось Положение «О порядке проведения археологических полевых работ и составлении научной отчётной документации», утверждённому постановлением Бюро Отделения историко-филологических наук РАН от 20.06.2018 г. № 32.

При проведении полевых изысканий осуществлялись следующие виды работ:

- визуальный осмотр всего участка обследования, оценка современного антропогенного и техногенного воздействия. Осмотр местности включал в себя прилегающие территории на расстоянии 25-30 м от границ участка обследования;
- фотофиксация территории: характеристика природно-географических особенностей участка, а также его современной инфраструктурной нагрузки;
- археологическая шурфовка и зачистки почвенных обнажений, нацеленные на выявление культурного слоя.

Археологические раскрытия произведены на участках непо потревоженных земляными работами. Общее количество шурфов определялось с таким расчётом, чтобы обеспечить детальную характеристику почвенных напластований, а также выявление объектов культурного наследия и соответствует утвержденным Отделом полевых исследований Института археологии РАН требованиям. Размер шурфа (2x1 м) определялся необходимостью проходки на глубину, достаточную для выявления потенциального культурного слоя. Шурф ориентировался по сторонам света. Вскрытие осуществлялось условными горизонтами (15 – 20 см) до материка, с последующим производством контрольного перекопа. Глубина раскрытия шурфа определялась геоморфологической ситуацией местности. По результатам работ проводилось изучение планиграфического и стратиграфического контекста. В случае отсутствия признаков объекта археологического наследия (культурного слоя) на обследуемом участке землеотвода фотографически фиксировался только один из бортов разведочного шурфа. После фотофиксации шурф рекультивировался. В ходе обследования земельного участка был заложен 1 шурф.

Фотофиксация производилась цифровой зеркальной фотокамерой Canon 500D. При фотографировании использовалась масштабная рейка (линейка). Точки фотофиксации,

шурфы и зачистки наносились на план участка исследований, и фиксировались дневниковыми записями. Привязка точек фотофиксации и разведочного шурфа осуществлялась по GPS-координатам с использованием геоинформационных систем Яндекс Карты, Google Earth Pro и LocusMap.

Работа выполнена отрядом лаборатории археологии ФИЦ УУХ СО РАН под руководством держателя Открытого листа, старшего инженера Валькова Ивана Александровича.

Факты и сведения, выявленные и установленные в результате проведенных исследований

Земли, подлежащие воздействию земляных, строительных, хозяйственных и иных работ для разработки раздела проектной документации по титулу «Центр лечебной физкультуры по адресу Кемеровская область-Кузбасс, г. Анжеро-Судженск, ул. Сосновая, 19а» (Анжеро-Судженский городской округ, г. Анжеро-Судженск, Кемеровская область – Кузбасс) располагаются в границах со следующими углами поворотных точек в WGS-84 и МСК-42 Зона 1 (Прил. 2-3, Табл. 1.).

Номер точки	Система координат WGS-84		Система координат МСК-42 Зона 1	
	северная широта	восточная долгота	X	Y
1	56.093275111	86.065736587	706246,31	1337317,72
2	56.093230794	86.065800165	706241,41	1337321,86
3	56.093272809	86.065915051	706246,15	1337328,11
4	56.093543408	86.066565295	706276,63	1337368,32
5	56.093602535	86.06670728	706283,29	1337377,1
6	56.093837469	86.065897144	706309,01	1337326,45
1	56.093275111	86.065736587	706246,31	1337317,72

Таблица 1. Каталог координат поворотных точек земельного участка, подлежащего воздействию земляных, строительных, хозяйственных и иных работ для разработки раздела проектной документации по титулу «Центр лечебной физкультуры по адресу Кемеровская область-Кузбасс, г. Анжеро-Судженск, ул. Сосновая, 19а» (Анжеро-Судженский городской округ, г. Анжеро-Судженск, Кемеровская область – Кузбасс). Система координат WGS-84 и МСК-42 Зона 1. Предоставлен Заказчиком.

Объект исследования находится в Анжеро-Судженском городском округе Кемеровской области – Кузбасса (Прил. 4. Рис. 1). Площадь объекта составляет 0,1922 га

(Прил. 2-3; Прил. 4. Рис. 2–5). Проектируется постройка здания центра лечебной физкультуры в г. Анжеро-Судженск.

Земли, подлежащие воздействию земляных, строительных, хозяйственных и иных работ для разработки раздела проектной документации по титулу «Центр лечебной физкультуры по адресу Кемеровская область-Кузбасс, г. Анжеро-Судженск, ул. Сосновая, 19а» (Анжеро-Судженский городской округ, г. Анжеро-Судженск, Кемеровская область – Кузбасс) располагаются на территории земельного участка с кадастровым номером 42:20:0102019:4178 (категория земель: земли поселений (земли населенных пунктов)).

Проектируемый под строительство центра лечебной физкультуры участок находится в северо-восточной части г. Анжеро-Судженска, по адресу ул. Сосновая, 19а. В 1,0 км к северо-западу от участка обследования находится пруд Первый Алчедат на р. Алчедат. В 0,18 км к югу находится здание школы №1. В географическом отношении земельный участок, проектируемый под строительство объекта находится в бассейне р. Алчедат.

Участок обследования испытывает на себе значительную антропогенную нагрузку в силу своего расположения в городской черте. В северо-восточной части территории почвенный грунт нарушен асфальтовой дорогой с сопутствующей отсыпкой щебнем. В юго-западной части находится детская площадка. Помимо этого, на территории участка обследования расположен постамент с рекламным билбордом, а также фиксируются признаки механического выравнивания верхнего почвенного слоя техникой. Все вышеуказанное наглядно представлено на картматериалах, топографических планах и снимках геоинформационной системы Google Earth (Прил. 4. Рис. 2, 5–6).

К востоку от объекта исследования находится жилая застройка. В частности, расположен дом №18 по ул. Сосновая и детская площадка. С севера, востока и юга территория участка ограничена асфальтовой и примыкающей к ней отсыпанной щебнем автодорогами. По центральной части участка проходят сосновые насаждения. Примыкающие к ним участки имеют признаки наименьшего антропогенного воздействия.

Ландшафтно-топографическая характеристика района. Участок проведения полевых археологических работ в рамках муниципального устройства находится на территории Анжеро-Судженского городского округа Кемеровской области — Кузбасса (Прил. 4. Рис. 1, 2).

Анжеро-Судженский городской округ расположен в северной части Кемеровской области. На западе он граничит с Яшкинским муниципальным округом и Тайгинским городским округом. На севере, востоке и юге с Яйским муниципальным округом. Территория Анжеро-Судженского городского округа расположена в Томь-яйском междуречье. Большая часть естественных водоемов относится к бассейнам рек Яя, Чулым.

Наиболее крупные реки округа Анжера, Алчедат, Верхние Челы, Яя. Климат района резко континентальный, отличается продолжительной зимой с сильными ветрами, метелями, с устойчивым снежным покровом и жарким, но коротким летом. Среднегодовая температура $-0,1^{\circ}\text{C}$, средняя месячная температура января $-18,2^{\circ}\text{C}$, средняя месячная температура июля $+17,7^{\circ}\text{C}$. Среднегодовое количество осадков – 615 мм, наибольшее количество осадков приходится на лето. Снежный покров устанавливается в конце октября – начале ноября и сходит в конце апреля.

Анжеро-Судженский городской округ расположен на территории физико-географического региона – Западно-Сибирской страны. Рельеф представляет собой несколько приподнятую расчленённую равнину, вытянутую в северо-восточном направлении. Ландшафт округа и структура почвенного покрова – южно-таежные темнохвойные леса на дерново-подзолистых почвах аккумулятивных и эрозионных равнин.

Согласно схеме ботанико-географического районирования Кемеровской области, разработанной А. В. Куминовой, Анжеро-Судженский городской округ расположен в пределах северного таежного района [Куминова, 1949, с. 46].

Растительность Анжеро-Судженского городского округа характеризуется широким распространением тайги – густых сплошных лесов, с преобладанием таких хвойных, как ель, кедр и пихта. Ближе к реке Яя (междуречье Яя – Китат) тайга сменяется лиственными лесами с включением сосны и лиственницы. Речные долины глубокие, водоразделы прорезаны многочисленными логами и оврагами. Долины и водоразделы покрыты хвойной тайгой вперемежку с осиново-березовыми лесами. В хвойном лесу в подлеске произрастают крупные кустарники (рябина, черемуха, бузина, таволга, малина, смородина и др.) и травы (борец, василистник, подмаренник северный, фиалка желтая, черемша, лабазник и др.). Хорошо выражен моховой покров. В сосново-березовых лесах с примесью лиственницы подлесок редок (желтая акация и шиповник). Травяной покров развит слабо (земляника, костяника, иван-чай). В междуречье Яя-Китат на площадях, изрезанных реками и поперечными оврагами произрастают березово-осиновые колки. В подлеске ввиду высокого уровня грунтовых вод можно встретить тростник. В травяном покрове преобладает костяника и папоротник-орляк. По долинам малых рек бассейна р. Яя располагаются еловые леса с примесью кедра. В подлеске этих лесов представлены багульник, таволга-иволнистая, смородина-моховка. Здесь мощно развиты мхи. Наиболее распространённые травы – сабельник, подмаренник топяной, княженика, осоки [Куминова, 1949, с. 60 – 64].

Участки свободные от лесов в основном тяготеют к населенным пунктам. Это злаково-разнотравные лесные луга с преобладанием овсяницы луговой. Встречаются

суходольные луга (желтая лилия, прострел, лапчатка) и небольшие участки поемных заливных лугов (ежа сборная, мятлик луговой и др.) в междуречье Яя-Китат. Также на территории округа, преимущественно в низинах, распространены болотные формации. Здесь произрастают осоковые кочкарники, пушицы, сабельник, ивы и др. [Куминова, 1949, с. 65 – 66].

Фауна зверей и птиц, имеющих охотничье значение, в Анжеро-Судженском городском округе в лесной зоне представлена куньими, зайцем-беляком, медведем, лосем, рысью, косулей, россомахой, бурундуком, ястребом, тетеревом, глухарем, рябчиком и др. Для немногочисленных безлесых пространств более характерны грызуны (суслики, сурки, хомяки, полевки), мелкие хищники (куньи, лисица), такие виды птиц как перепел, куропатка, жаворонок, пустельга, канюк, коршун и др. Ихтиофауна представлена пескарем, окунем, чебаком, ельцом, плотвой, карасем и другими видами рыб.

Таким образом, район исследования был пригоден для жизни человека в древности: здесь в его распоряжении имелись обширные охотничьи угодья и ряд относительно крупных рек с разветвленной, впадающей в них, сетью малых рек и ручьев.

Подводя итог физико-географической характеристике района необходимо упомянуть о том, что современная природно-ландшафтная ситуация на территории Кемеровской области отличается от таковой в древности. Наибольшие антропогенные изменения природно-ландшафтного характера возникают в результате добычи угля открытым способом на юге Кузбасса.

Степень историко-культурной изученности района. (Прил. 4. Рис. 3–4). На территории Анжеро-Судженского городского округа до настоящего времени археологических памятников зафиксировано не было. Ближайшие известные археологические памятники находятся на территории Яйского муниципального округа.

Первые археологические работы на территории современного Яйского муниципального округа начались в конце XIX в. В период с 1891 по 1892 гг. С.Н. Кузнецовым были выявлены курганные могильники Яя 1 (раннее средневековье), Арышево (без атрибуции), Шигарский, культовое место Яя (раннее средневековье), поселение Новониколаевка (неолит – ранняя бронза), Шигарское. Курганные могильники Яя 1, Арышево и Шигарское (совместно с С. М. Чугуновым) и культовое место Яя частично исследовались им методом раскопок [Кулемзин, Бородкин, 1989, с. 129 – 130; Баштанник и др., 2011, с. 5 – 41].

После долгого перерыва планомерные археологические работы возобновились на территории Яйского муниципального округа с 1950-х гг. XX в. В 1950-е гг. А. П. Дульзоном выявлена Алексеевская стоянка (палеолит) [Кулемзин, Бородкин, 1989, с. 129]. В 1955 –

1956 гг. В. И. Матющенко полностью исследовал разрушенный неолитический могильник Яя 2 [Кулемзин, Бородкин, 1989, с. 131]. В 1958 – 1959 гг. А. И. Мартыновым были зафиксированы курганный могильник Мальцево и Марьевская стоянка (неолит). В это же время выявлена стоянка Яя-Борик (неолит) [Кулемзин, Бородкин, 1989, с. 131].

В 1965 г. А. И. Ларюковым были выявлены стоянки Яя 1 – 3, стоянка Яя 2 исследовалась методом раскопок [Баштанник и др., 2011, с. 5 – 41]. Вероятнее всего, в это же время были зафиксированы местонахождения Яя 4 – 6.

В 1972 г. А. М. Кулемзиным обнаружены поселения Мальцево 1 и 2 (эпоха бронзы) [Кулемзин, Бородкин, 1989, с. 131].

В последние годы археологическое обследование территории Анжеро-Судженского городского округа связано с государственной историко-культурной экспертизой земельных участков, подлежащих хозяйственному освоению. В 2021 году обследование земельных участков под объект «Кладбище традиционного захоронения» осуществлялось сотрудниками лаборатории ФИЦ УУХ СО РАН Сизевым А.С. [Акт №11/2021...].

Также в 2021 г. Автушковой А.А. проводились исследования в зоне строительства ЛЭП «Ново-Анжерская» [Акт №10-2021...]. В 2022 г. Соколовым П.Г. был обследован участок в зоне строительства объекта «Отвал для складирования отходов обогащения угля, Кемеровская область, городской округ г. Анжеро-Судженск» [Акт №11-2022...].

Стоит отметить, что в результате всех указанных выше работ последних лет, какие-либо объекты археологического наследия зафиксированы не были.

Таким образом, на территории Яйского муниципального округа в настоящее время зафиксировано шестнадцать объектов культурного наследия (разрушены или полностью раскопаны поселение Шигарское, курганный могильник Шигарский и могильник Яя 2).

Большая часть известных археологических памятников расположена по берегам р. Яя в относительной близости от пгт. Яя.

В непосредственной близости (на расстоянии до 0,5 км) от обследуемого объекта известные археологические памятники отсутствуют (Прил. 4. Рис. 5-6).

Ближайшими объектами археологического наследия к проектируемому документацией объекту «Центр лечебной физкультуры по адресу Кемеровская область-Кузбасс, г. Анжеро-Судженск, ул. Сосновая, 19а» (Анжеро-Судженский городской округ, г. Анжеро-Судженск, Кемеровская область – Кузбасс) являются (Прил. 4. Рис. 3):

1) Выявленный объект археологического наследия (ВОАН) **«Культовое место Лысая гора I»** – в **21,2 км к юго-востоку от участка обследования**. Находится на правом берегу р. Яя. В 1891 и 1892 гг. обследовано С. К. Кузнецовым и С.М. Чугуновым. Найдены

костяные наконечники стрел, несколько бронзовых ножей и наконечников стрел, предметы искусства [Чугунов, 1891; Дульзон, 1956, с. 142].

2) Объект археологического наследия (ОАН) **«Курганный могильник Арышево» (ЕГРОКН № 421540246610006) – в 31,6 км к северо-востоку от участка обследования.** Курганная группа находится на левом берегу р. Яя при впадении в нее р. Катама, вблизи села. В 1891 году С. К. Кузнецовым и С.М. Чугуновым раскопано два кургана. Обнаружены наземные захоронения под курганной насыпью, высотой до 1,5 м. Скелеты погребенных лежали вытянуто, головой на север. Найден железный котел [Чугунов, 1891; Дульзон, 1956, с. 141]. Датировка не определена.

3) Объект, обладающий признаками объекта культурного наследия (ООПОКН), **«Курганный могильник Катама».** Находится в устье р. Катамы. Зафиксирован и частично исследован С. К. Кузнецовым и С. М. Чугуновым в 1891 г.

Судя по примерному расположению участка объекта на исторических картах конца XVIII – конца XIX вв., какие-либо исторические поселения в непосредственной близости отсутствуют (Прил. 4. Рис. 4).

Таким образом, угроза нарушения культурного слоя известных археологических памятников, а также слоя исторических поселений XVIII – нач. XX вв., в ходе строительства объекта «Центр лечебной физкультуры по адресу Кемеровская область-Кузбасс, г. Анжеро-Судженск, ул. Сосновая, 19а» (Анжеро-Судженский городской округ, г. Анжеро-Судженск, Кемеровская область – Кузбасс) **отсутствует.**

Общие сведения об обследовании земельных участков. Объект исследования находится в Анжеро-Судженском городском округе Кемеровской области - Кузбасса. Площадь объекта составляет 0,1922 га (Прил. 2; Прил. 4. Рис. 1–2, 5). Проектируется строительство центра лечебной физкультуры.

Земли, подлежащие воздействию земляных, строительных, хозяйственных и иных работ для разработки раздела проектной документации по титулу «Центр лечебной физкультуры по адресу Кемеровская область-Кузбасс, г. Анжеро-Судженск, ул. Сосновая, 19а» (Анжеро-Судженский городской округ, г. Анжеро-Судженск, Кемеровская область – Кузбасс) располагаются на территории земельного участка с кадастровым номером 42:20:0102019:4178.

Проектируемый под строительство центра лечебной физкультуры участок находится в северо-восточной части г. Анжеро-Судженска, по адресу ул. Сосновая, 19а. В 1,0 км к северо-западу от участка обследования находится пруд Первый Алчедат на р. Алчедат. В

географическом отношении земельный участок, проектируемый под строительство объекта находится в бассейне р. Алчедат.

Участок обследования испытывает на себе значительную антропогенную нагрузку в силу своего расположения в городской черте. В северо-восточной части территории почвенный грунт нарушен асфальтовой дорогой с сопутствующей отсыпкой щебнем. В юго-западной части находится детская площадка. Помимо этого, на территории участка обследования расположен постамент с рекламным билбордом, а также фиксируются признаки механического выравнивания верхнего почвенного слоя техникой. Все вышеуказанное наглядно представлено на картматериалах, топографических планах и снимках геоинформационной системы Google Earth (Прил. 4. Рис. 2, 5–6).

К востоку от объекта исследования находится жилая застройка. В частности, расположен дом №18 по ул. Сосновая и детская площадка. С севера, востока и юга территория участка ограничена асфальтовой и примыкающей к ней отсыпанной щебнем автодорогами. По центральной части участка проходят сосновые насаждения. Примыкающие к ним участки имеют признаки наименьшего антропогенного воздействия.

В геоморфологическом отношении участок обследования приурочена к первой надпойменной террасе левого берега р. Алчедат.

Обоснование закладки шурфов: Археологические раскрытия были заложены на первой надпойменной террасе реки Алчедат. Закладка шурфов на надпойменных террасах малых рек и ручьев повышают вероятность обнаружения археологических памятников разных эпох.

На местности проведено сплошное визуальное обследование. Отражением этих мероприятий стали 3 точки фотофиксации (Табл. 2; Прил. 4. Рис. 7-9, 10-15). На участке, преимущественно свободном от техногенных разрушений, был заложен 1 разведочный шурф (Табл. 2; Прил. 4. Рис. 7-9, 16-17). Описание исследуемого участка приводится по точкам фотофиксации (ТФ).

№ п/п	Широта/Долгота (WGS-84)	
	Сев. широта	Вост. долгота
Точки фотофиксации		
1	56° 5'36.79"	86° 3'58.97"
2	56° 5'37.35"	86° 3'57.32"
3	56° 5'36.17"	86° 3'57.40"
Археологические раскрытия		

Шурф № 1	56° 5'37.19"	86° 3'57.70"
-----------------	--------------	--------------

Таблица 2. Каталог координат точек фотофиксации и мест археологических раскрытий археологической разведки по объекту «Центр лечебной физкультуры по адресу Кемеровская область-Кузбасс, г. Анжеро-Судженск, ул. Сосновая, 19а» (Анжеро-Судженский городской округ, г. Анжеро-Судженск, Кемеровская область – Кузбасс). Система координат WGS-84.

Точка фотофиксации №1 (Табл. 2; Прил. 4. Рис. 10-11). Геоморфологическая ситуация: первая надпойменная терраса левого берега р. Алчедат. Окружающая местность не подвержена застройке, однако на отдельных участках несет следы воздействия на почвенный слой. Техногенные изменения представлены асфальтовой дорогой и сопутствующей ей отсыпкой, а также постаментом рекламного билборда. Осмотр местности не выявил артефактов, признаков культурного слоя или выраженных в рельефе объектов археологического наследия.

Точка фотофиксации №2 (Табл. 2; Прил. 4. Рис. 12-13). Геоморфологическая ситуация: первая надпойменная терраса левого берега р. Алчедат. Окружающая местность не подвержена застройке, однако на отдельных участках несет следы воздействия на почвенный слой. Техногенные изменения представлены асфальтовой дорогой и сопутствующей ей отсыпкой. Осмотр местности не выявил артефактов, признаков культурного слоя или выраженных в рельефе объектов археологического наследия.

Точка фотофиксации №3 (Табл. 2; Прил. 4. Рис. 14-15). Геоморфологическая ситуация: первая надпойменная терраса левого берега р. Алчедат. Значительная часть территории на участке данной точки фотофиксации занята детской площадкой с установленными там металлическими конструкциями, песчаной насыпью и пр. Осмотр местности не выявил артефактов, признаков культурного слоя или выраженных в рельефе объектов археологического наследия.

Археологические раскрытия.

Шурф №1 (Табл. 2; Прил. 4. Рис. 16-17). Размер 2х1 м. Шурф заложен на первой надпойменной террасе левого берега р. Алчедат, на участке без видимых следов техногенных нарушений грунта. Глубина шурфа – 0,91 м. Стратиграфия:

- 1 – почвенно-растительный слой (дерн) – от 0 до 0,05 м;
- 2 – темно-серая супесь с включением щебня (техногенный грунт) – от 0,05 до 0,22 м;
- 3 – темно-коричневая плотная супесь – от 0,22 до 0,64 м;

4 – светло-коричневый суглинок – от 0,64 до 0,91 м и глубже.

Археологический материал и другие признаки культурного слоя не обнаружены. После контрольного прокопа шурф был рекультивирован.

Таким образом, в ходе натурного археологического обследования земельных участков, подлежащих воздействию земляных, строительных, хозяйственных и иных работ для разработки раздела проектной документации по титулу «Центр лечебной физкультуры по адресу Кемеровская область-Кузбасс, г. Анжеро-Судженск, ул. Сосновая, 19а» (Анжеро-Судженский городской округ, г. Анжеро-Судженск, Кемеровская область – Кузбасс) признаки культурного слоя и археологические предметы **не выявлены**, объекты, обладающие признаками объекта археологического наследия, **не обнаружены**.

Перечень документов и материалов, собранных и полученных при проведении экспертизы, а также использованной для нее специальной, технической и справочной литературы

Архивные материалы и документы

1. Положение о едином государственном реестре объектов культурного наследия (памятников истории и культуры) народов Российской Федерации, утвержденное приказом Министерства культуры от 03 октября 2011 г. № 954.

2. Положение о порядке проведения археологических полевых работ (археологических раскопок и разведок) и составления научной отчетной документации, утвержденное постановлением Отделения историко-филологических наук Российской академии наук N 32 от «20» июня 2018 г.

3. Перечень выявленных объектов культурного наследия, расположенных на территории Кемеровской области (по состоянию на 17.03.2023 г.) // Комитет по охране объектов культурного наследия [сайт]. URL: http://okn-kuzbass.ru/docs/vievlennieokn_17.03.2023.pdf

4. Генеральная карта западной Сибири 1862 года // Электронный ресурс. URL: http://www.etomesto.ru/map-atlas_zapadnaya-sibir/

5. Карта Тобольской губернии из атласа Вильбрехта // Электронный ресурс. URL: http://www.etomesto.ru/map-tumen_tobolskaya-gub-1800/

6. Акт №11/2021 государственной историко-культурной экспертизы земельных участков, подлежащих воздействию земляных, строительных, хозяйственных и иных работ

для разработки раздела проектной документации по титулу «Кладбище традиционного захоронения» в Анжеро-Судженском городском округе Кемеровской области-Кузбасса. // <http://www.okn-kuzbass.ru/upload/iblock/0a7/0a7e584e3980e706ff4f9872032a2447.pdf>

7. Акт № 10-2021 государственной историко-культурной экспертизы отчетной документации, содержащей результаты исследований, в соответствии с которыми определяется наличие или отсутствие объектов, обладающих признаками объекта культурного наследия, на земельных участках, подлежащих воздействию земляных и строительных работ, для разработки проекта «Строительство двухцепной ЛЭП 110 кВ от ОРУ 110 кВ ПС 500 кВ «НовоАнжерская» до существующей отпайки от ВЛ 110 кВ НовоАнжерская – Анжерская НПС I, II цепь с отпайкой на ПС «Судженская» до ПС 110 кВ «Мазутная» (Анжеро-Судженский городской округ, Яйский муниципальный округ Кемеровской области)» // <http://www.okn-kuzbass.ru/upload/iblock/7c2/7c26e69a2bd59baa40182eb92bf46c03.pdf>

8. Акт № 11-2022 государственной историко-культурной экспертизы документации, за исключением научных отчетов о выполненных археологических полевых работах, содержащей результаты исследований, в соответствии с которыми определяется наличие или отсутствие объектов, обладающих признаками объекта культурного наследия, на земельных участках, подлежащих воздействию земляных, строительных, мелиоративных и (или) хозяйственных работ, предусмотренных статьей 25 лесного кодекса российской федерации работ по использованию лесов (за исключением работ, указанных в пунктах 3, 4 и 7 части 1 статьи 25 лесного кодекса российской федерации) и иных работ по проекту: «Отвал для складирования отходов обогащения угля, Кемеровская область, городской округ г. Анжеро-Судженск» в Анжеро-Судженском городском округе Кемеровской области // <http://okn-kuzbass.ru/upload/iblock/e5a/e5ab0c78e5cb4715fa54b29217df84de.pdf>

Литература

1. Баштанник С.В., Жаронкин В.Н., Симонов Д.А., Соколов П.Г., Ширин Ю.В., Фрибус А.В. Результаты археологических разведок по мониторингу состояния, сохранности и использования объектов археологического наследия Кемеровской области // Историко-культурное наследие Кузбасса (актуальные проблемы изучения и охраны памятников археологии). Кемерово, 2011. Вып. III. С. 5 – 41.
2. Дульзон А. П. Археологические памятники Томской области (материалы к археологической карте Среднего Приобья) // Труды Томского областного краеведческого музея. Томск, 1956. Т. V.

3. Кулемзин А.М., Бородкин Ю.М. Археологические памятники Кемеровской области. Кемерово, 1989. 158 с.
4. Куминова А.В. Растительность Кемеровской области (ботанико-географическое районирование) / Под ред. В.В. Ревердатто. – Новосибирск, 1949. – 165 с.
5. Чугунов С. М. Экскурсия на реку Яя (из путевых заметок) // Сибирский Вестник. Томск, 1891. № 85.

Обоснования вывода экспертизы

Анализ представленных документов и специальной литературы показал, что на линейном объекте площадью 0,1922 га по титулу «Центр лечебной физкультуры по адресу Кемеровская область-Кузбасс, г. Анжеро-Судженск, ул. Сосновая, 19а» (Анжеро-Судженский городской округ, г. Анжеро-Судженск, Кемеровская область – Кузбасс) отсутствуют объекты культурного наследия, включенные в реестр, а также выявленные объекты культурного наследия. Испрашиваемый земельный участок расположен вне зон охраны, защитных зон объектов культурного наследия. Известные объекты археологического наследия расположены на удалении 21,2 км и далее от обследованного земельного участка.

Результаты проведенных археологических исследований позволяют сделать вывод об **отсутствии** объектов, обладающих признаками объекта археологического наследия на земельном участке площадью 0,1922 га по титулу «Центр лечебной физкультуры по адресу Кемеровская область-Кузбасс, г. Анжеро-Судженск, ул. Сосновая, 19а» (Анжеро-Судженский городской округ, г. Анжеро-Судженск, Кемеровская область – Кузбасс), а также не создает угрозы нарушения культурного слоя близлежащих объектов археологического наследия.

Вывод экспертизы

Экспертиза земельного участка площадью 0,1922 га по титулу «Центр лечебной физкультуры по адресу Кемеровская область-Кузбасс, г. Анжеро-Судженск, ул. Сосновая, 19а» (Анжеро-Судженский городской округ, г. Анжеро-Судженск, Кемеровская область – Кузбасс) показала отсутствие объектов культурного наследия, включенных в реестр, выявленных объектов культурного наследия и объектов, обладающих признаками объекта культурного наследия. Испрашиваемый земельный участок расположен вне зон охраны, защитных зон объектов культурного наследия. Следовательно, на земельном участке, испрашиваемом под объект «Центр лечебной физкультуры по адресу Кемеровская область-

Кузбасс, г. Анжеро-Судженск, ул. Сосновая, 19а» (Анжеро-Судженский городской округ, г. Анжеро-Судженск, Кемеровская область – Кузбасс), возможно проведение земляных, строительных, мелиоративных и (или) хозяйственных работ. **Заключение экспертизы положительное.**

Перечень приложений

Приложение 1. Письмо Комитета по охране объектов культурного наследия Кузбасса № 02/379 от 13.02.2023 г. Электронная копия на 2 листах.

Приложение 2. Ведомость координат поворотных точек планируемого размещения по объекту «Центр лечебной физкультуры по адресу Кемеровская область-Кузбасс, г. Анжеро-Судженск, ул. Сосновая, 19а» (Анжеро-Судженский городской округ, г. Анжеро-Судженск, Кемеровская область – Кузбасс). Электронная копия на 1 листе.

Приложение 3. Чертеж градостроительного плана земельного участка под размещение проектируемого объекта «Центр лечебной физкультуры по адресу Кемеровская область-Кузбасс, г. Анжеро-Судженск, ул. Сосновая, 19а» (Анжеро-Судженский городской округ, г. Анжеро-Судженск, Кемеровская область – Кузбасс). Электронная копия на 1 листе.

Приложение 4. Результаты археологической разведки по объекту «Центр лечебной физкультуры по адресу Кемеровская область-Кузбасс, г. Анжеро-Судженск, ул. Сосновая, 19а» (Анжеро-Судженский городской округ, г. Анжеро-Судженск, Кемеровская область – Кузбасс). Альбом иллюстраций на 17 листах.

Приложение 5. Открытый лист № 1576-2023 от 01 июня 2022 г., выданный Министерством культуры Российской Федерации Валькову Ивану Александровичу. Электронная копия на 1 листе.

Дата оформления Акта экспертизы:

«13» июня 2023 г.

Эксперт

А. Г. Марочкин

Держатель открытого листа

И.А. Вальков



Комитет по охране объектов
культурного наследия Кузбасса
(Комитет по охране ОКН Кузбасса)

Советский пр., д. 60, корпус 2, офис 101,
г. Кемерово, 650064
Тел./факс (3842) 36-69-47
e-mail: okn-kuzbass@ako.ru ; http://okn-kuzbass.ru
ОКПО 03812632; ОГРН 1164205071326;
ИНН/КПП 4205331804/420501001

15.02.2023 № 02/379
на № 178 от 13.02.2023

Индивидуальному
предпринимателю

Фирсову Д.И.

В ответ на Ваше письмо о наличии (отсутствии) объектов культурного наследия сообщаем следующее.

После рассмотрения представленных картографических материалов установлено, что на участке изысканий по объекту: «Центр лечебной физкультуры по адресу Кемеровская область-Кузбасс, г. Анжеро-Судженск, ул. Сосновая, 19а», отсутствуют объекты культурного наследия, включенные в единый государственный реестр объектов культурного наследия (памятников истории и культуры) народов Российской Федерации, выявленные объекты культурного наследия.

Испрашиваемый земельный участок расположен вне зон охраны объектов культурного наследия и вне защитных зон объектов культурного наследия.

Сведениями об отсутствии на испрашиваемом участке объектов, обладающих признаками объекта культурного наследия (в т.ч. археологического), Комитет по охране объектов культурного наследия Кузбасса (далее – Комитет) не располагает.

Учитывая изложенное, заказчик работ в соответствии со статьями 28, 30, 31, 32, 36, 45.1 Федерального закона от 25.06.2002 №73-ФЗ «Об объектах культурного наследия (памятниках истории и культуры) народов Российской Федерации» (далее – Федеральный закон) обязан:

- обеспечить проведение и финансирование историко-культурной экспертизы земельного участка, подлежащего воздействию земляных, строительных, хозяйственных и иных работ, путем археологической разведки, в порядке, установленном статьей 45.1 Федерального закона;

- представить в Комитет документацию, подготовленную на основе полевых археологических работ, содержащую результаты исследований, в соответствии с которыми определяется наличие или отсутствие объектов, обладающих признаками объекта культурного наследия на земельном участке, подлежащем воздействию земляных, строительных, хозяйственных и иных

работ, а также заключение государственной историко-культурной экспертизы указанной документации (либо земельного участка).

В случае обнаружения в границах земельного участка, подлежащего воздействию земляных, строительных, хозяйственных и иных работ объектов, обладающих признаками объекта археологического наследия, и после принятия Комитетом решения о включении данного объекта в перечень выявленных объектов культурного наследия:

- разработать в составе проектной документации раздел об обеспечении сохранности выявленного объекта культурного наследия или о проведении спасательных археологических полевых работ или проект обеспечения сохранности выявленного объекта культурного наследия либо план проведения спасательных археологических полевых работ, включающих оценку воздействия проводимых работ на указанный объект культурного наследия (далее – документация или раздел документации, обосновывающей меры по обеспечению сохранности выявленного объекта культурного (археологического) наследия);

- получить по документации или разделу документации, обосновывающей меры по обеспечению сохранности выявленного объекта культурного наследия заключение государственной историко-культурной экспертизы и представить его совместно с указанной документацией в Комитет на согласование;

- обеспечить реализацию согласованной Комитетом документации, обосновывающей меры по обеспечению сохранности выявленного объекта культурного (археологического) наследия.

С уважением,
председатель Комитета

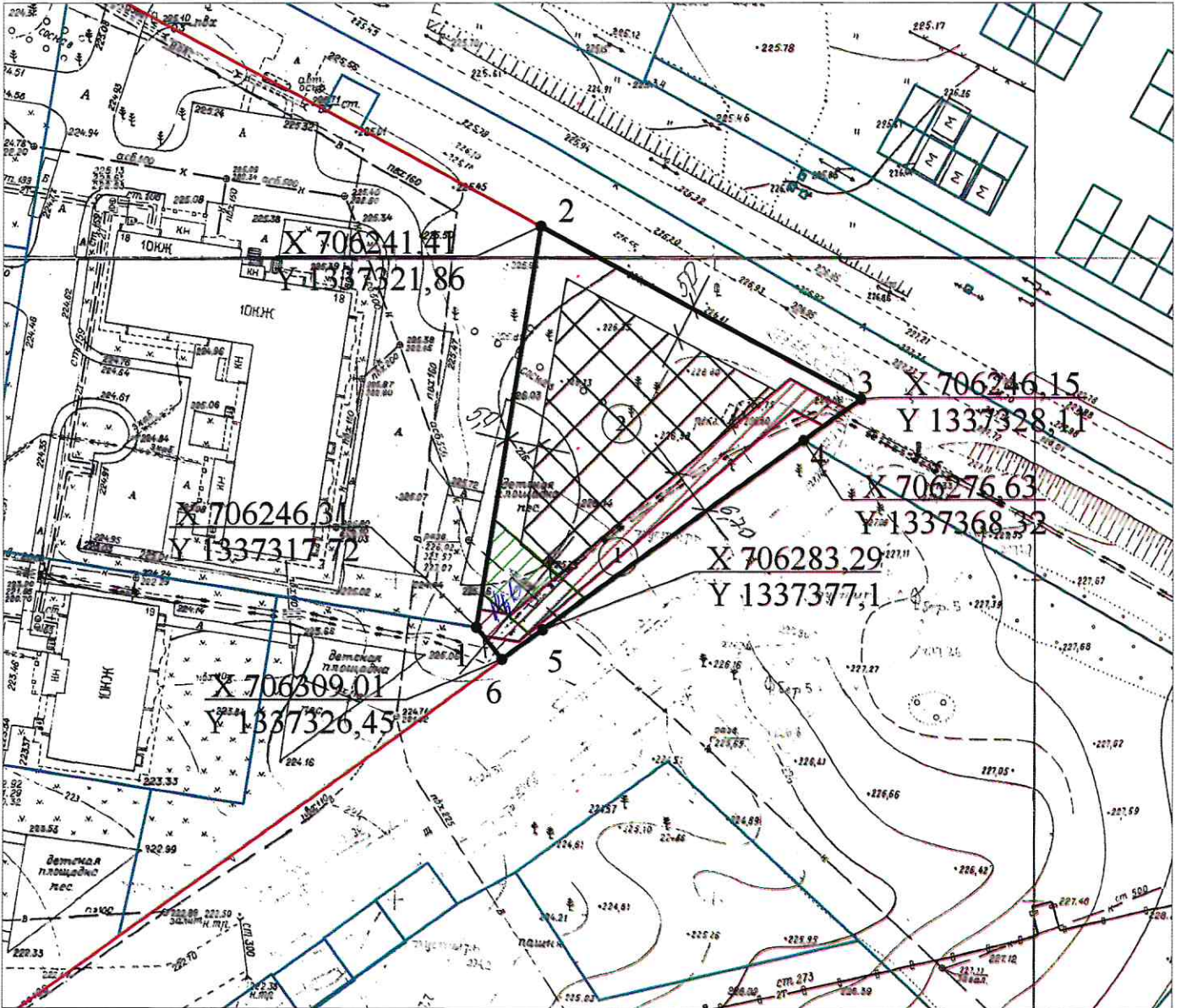


Ю.Ю. Гизей

Каталог координат поворотных точек земельного участка, подлежащего воздействию земельных, строительных, хозяйственных и иных работ для разработки раздела проектной документации по титулу «Центр лечебной физкультуры по адресу Кемеровская область-Кузбасс, г. Анжеро-Судженск, ул. Сосновая, 19а» (Анжеро-Судженский городской округ, г. Анжеро-Судженск, Кемеровская область – Кузбасс). Система координат WGS-84 и МСК- 42 Зона 1. Предоставлен заказчиком.

Номер точки	Система координат WGS-84		Система координат МСК-42 Зона 1	
	северная широта	восточная долгота	X	Y
1	56.093275111	86.065736587	706246,31	1337317,72
2	56.093230794	86.065800165	706241,41	1337321,86
3	56.093272809	86.065915051	706246,15	1337328,11
4	56.093543408	86.066565295	706276,63	1337368,32
5	56.093602535	86.06670728	706283,29	1337377,1
6	56.093837469	86.065897144	706309,01	1337326,45
1	56.093275111	86.065736587	706246,31	1337317,72

1. Чертеж градостроительного плана земельного участка



Масштаб 1:1000

Площадь объекта: 0,1922 га

Экспликация

1. ЗОУИТ42:20-6.549. Охранная зона Высоковольтного каб.10кВ протяж.1,89км, в составе: КЛ-10 кВ ф.10-Восточный-1,2
2. Место допустимого размещения объекта

Условные обозначения:

- - проектируемая красная линия
- зарегистрированные земельные участки
- место допустимого размещения объекта
- границы зон с особыми условиями
- охранная зона линии канализации

Исполнитель	Дитрих А.В.
Проверено	Немова Е.А.
Согласовано	Немова Е.А.



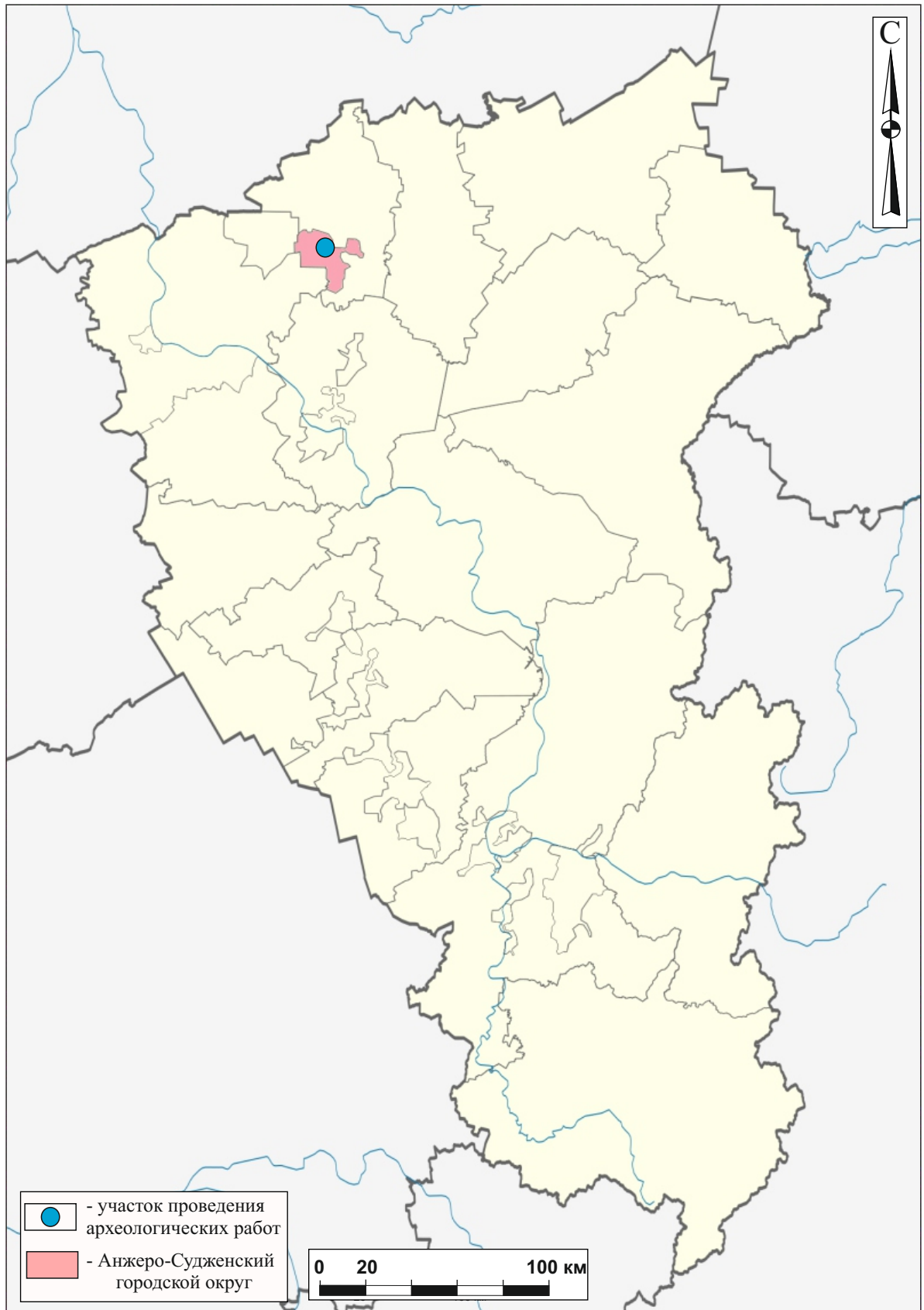


Рис. 1. Археологическое обследование земельного участка, подлежащего воздействию земельных, строительных, хозяйственных и иных работ для разработки раздела проектной документации по объекту «Центр лечебной физкультуры по адресу Кемеровская область-Кузбасс, г. Анжеро-Судженск, ул. Сосновая, 19а» (Анжеро-Судженский городской округ, г. Анжеро-Судженск, Кемеровская область – Кузбасс). Расположение Анжеро-Судженского городского округа на карте Кемеровской области – Кузбасса с указанием местонахождения обследованного объекта.

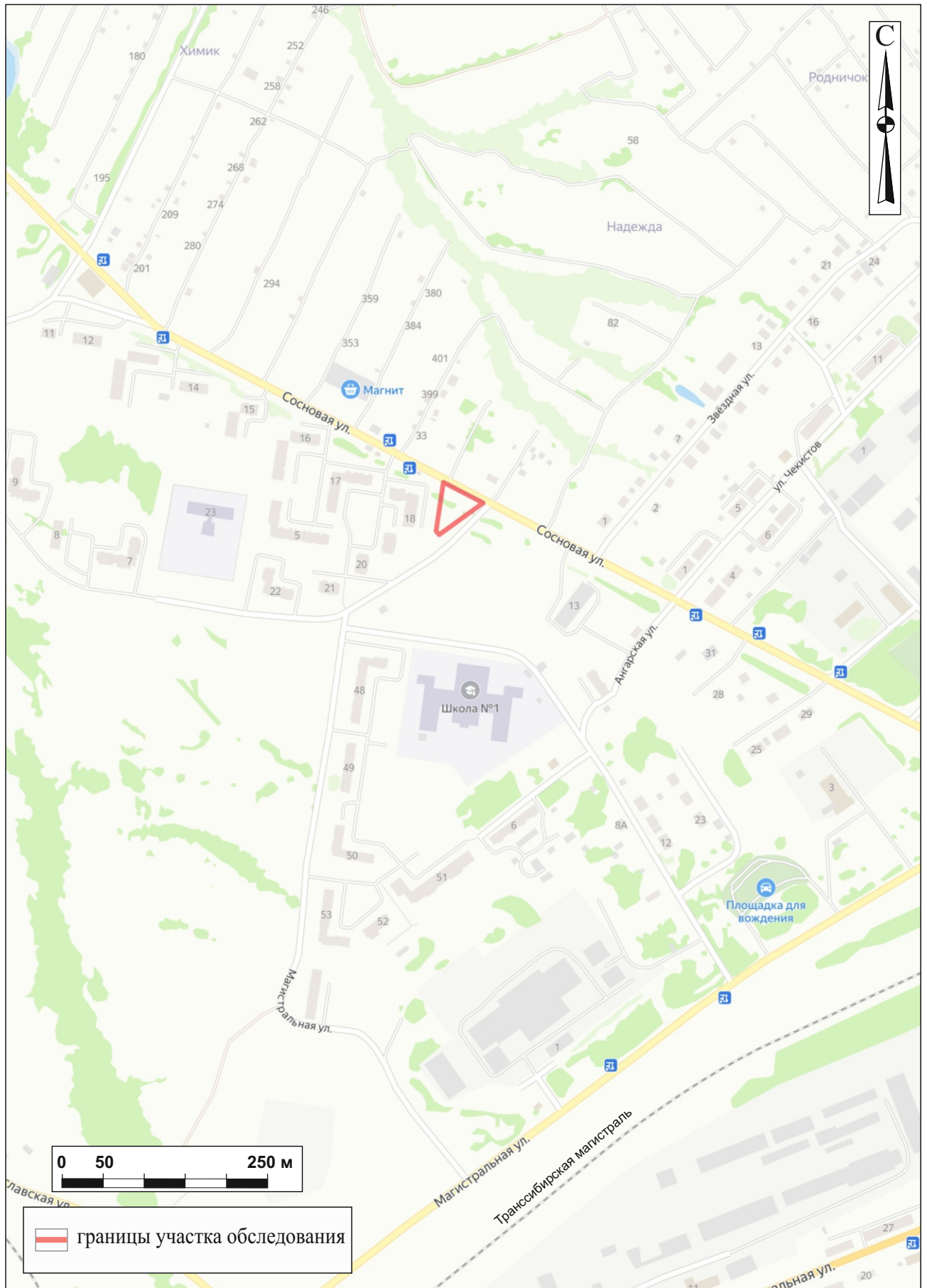


Рис. 2. Археологическое обследование земельного участка, подлежащего воздействию земельных, строительных, хозяйственных и иных работ для разработки раздела проектной документации по объекту «Центр лечебной физкультуры по адресу Кемеровская область-Кузбасс, г. Анжеро-Судженск, ул. Сосновая, 19а» (Анжеро-Судженский городской округ, г. Анжеро-Судженск, Кемеровская область – Кузбасс). Ситуационный план участка обследования.

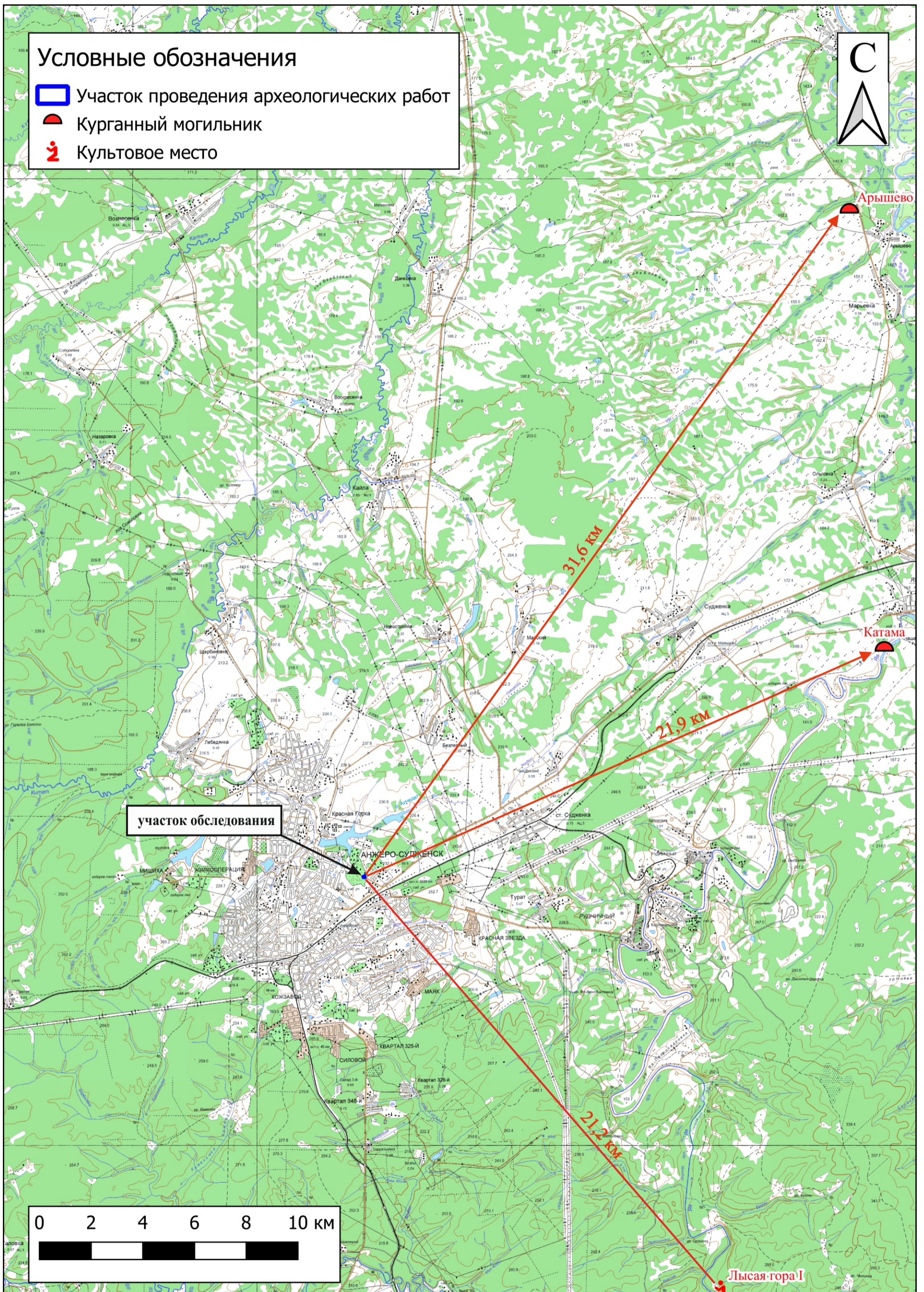


Рис. 3. Археологическое обследование земельного участка, подлежащего воздействию земельных, строительных, хозяйственных и иных работ для разработки раздела проектной документации по объекту «Центр лечебной физкультуры по адресу Кемеровская область-Кузбасс, г. Анжеро-Судженск, ул. Сосновая, 19а» (Анжеро-Судженский городской округ, г. Анжеро-Судженск, Кемеровская область – Кузбасс). Расположение объекта на топографической карте с указанием расстояния до ближайших памятников археологии.




 - примерное расположение участка проведения археологических работ

Рис. 4. Археологическое обследование земельного участка, подлежащего воздействию земельных, строительных, хозяйственных и иных работ для разработки раздела проектной документации по объекту «Центр лечебной физкультуры по адресу Кемеровская область-Кузбасс, г. Анжеро-Судженск, ул. Сосновая, 19а» (Анжеро-Судженский городской округ, г. Анжеро-Судженск, Кемеровская область – Кузбасс). Участок обследования на исторических картах: 1 - Карта Тобольской губернии из атласа Вильбрехта 1800 г.; 2 - Генеральная карта Западной Сибири, 1862 г.



Рис. 5. Археологическое обследование земельного участка, подлежащего воздействию земельных, строительных, хозяйственных и иных работ для разработки раздела проектной документации по объекту «Центр лечебной физкультуры по адресу Кемеровская область-Кузбасс, г. Анжеро-Судженск, ул. Сосновая, 19а» (Анжеро-Судженский городской округ, г. Анжеро-Судженск, Кемеровская область – Кузбасс). Границы земельного участка по поворотным точкам Заказчика на спутниковом снимке геоинформационной системы Google Earth (снимок 27.08.2021 г.)



Рис. 6. Археологическое обследование земельного участка, подлежащего воздействию земельных, строительных, хозяйственных и иных работ для разработки раздела проектной документации по объекту «Центр лечебной физкультуры по адресу Кемеровская область-Кузбасс, г. Анжеро-Судженск, ул. Сосновая, 19а» (Анжеро-Судженский городской округ, г. Анжеро-Судженск, Кемеровская область – Кузбасс). Оценка техногенной нагрузки на участок обследования (снимок 27.08.2021 г.)

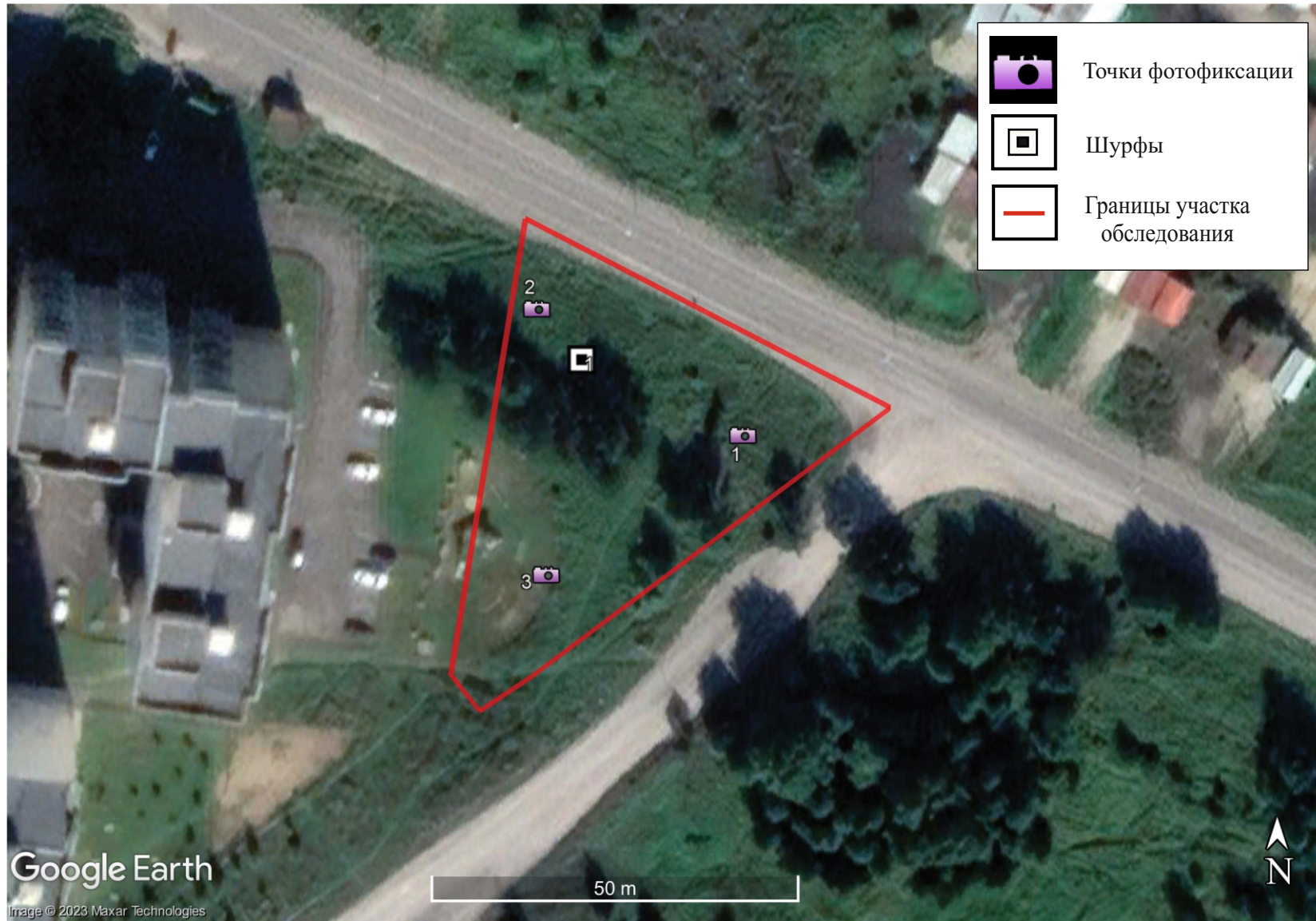


Рис. 7. Археологическое обследование земельного участка, подлежащего воздействию земельных, строительных, хозяйственных и иных работ для разработки раздела проектной документации по объекту «Центр лечебной физкультуры по адресу Кемеровская область-Кузбасс, г. Анжеро-Судженск, ул. Сосновая, 19а» (Анжеро-Судженский городской округ, г. Анжеро-Судженск, Кемеровская область – Кузбасс). Расположение шурфа и точек фотофиксации на спутниковом снимке геоинформационной системы Google Earth(снимок 27.08.2021 г.)

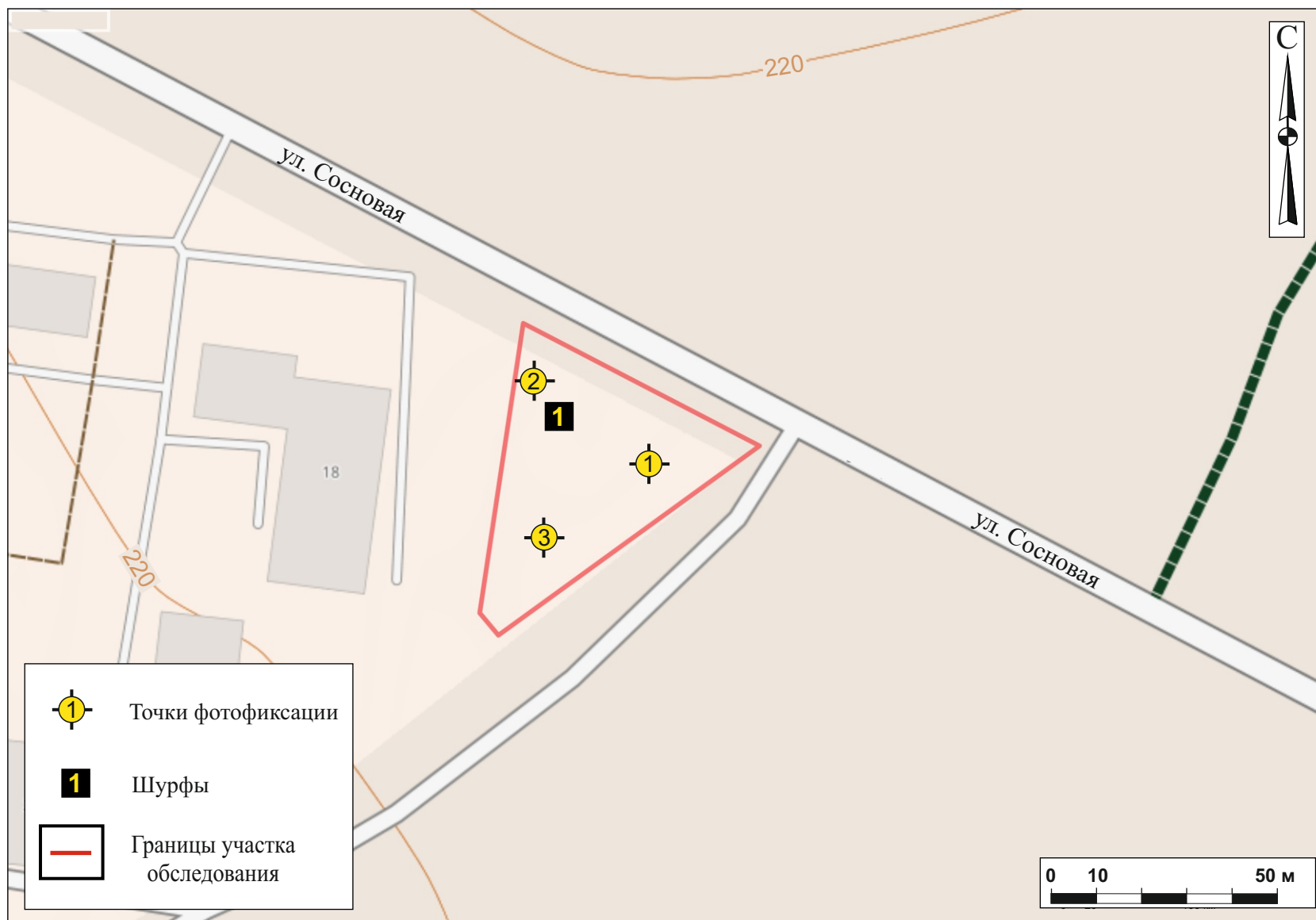


Рис. 8. Археологическое обследование земельного участка, подлежащего воздействию земельных, строительных, хозяйственных и иных работ для разработки раздела проектной документации по объекту «Центр лечебной физкультуры по адресу Кемеровская область-Кузбасс, г. Анжеро-Судженск, ул. Сосновая, 19а» (Анжеро-Судженский городской округ, г. Анжеро-Судженск, Кемеровская область – Кузбасс). Расположение шурфа и точек фотофиксации на топографическом плане.

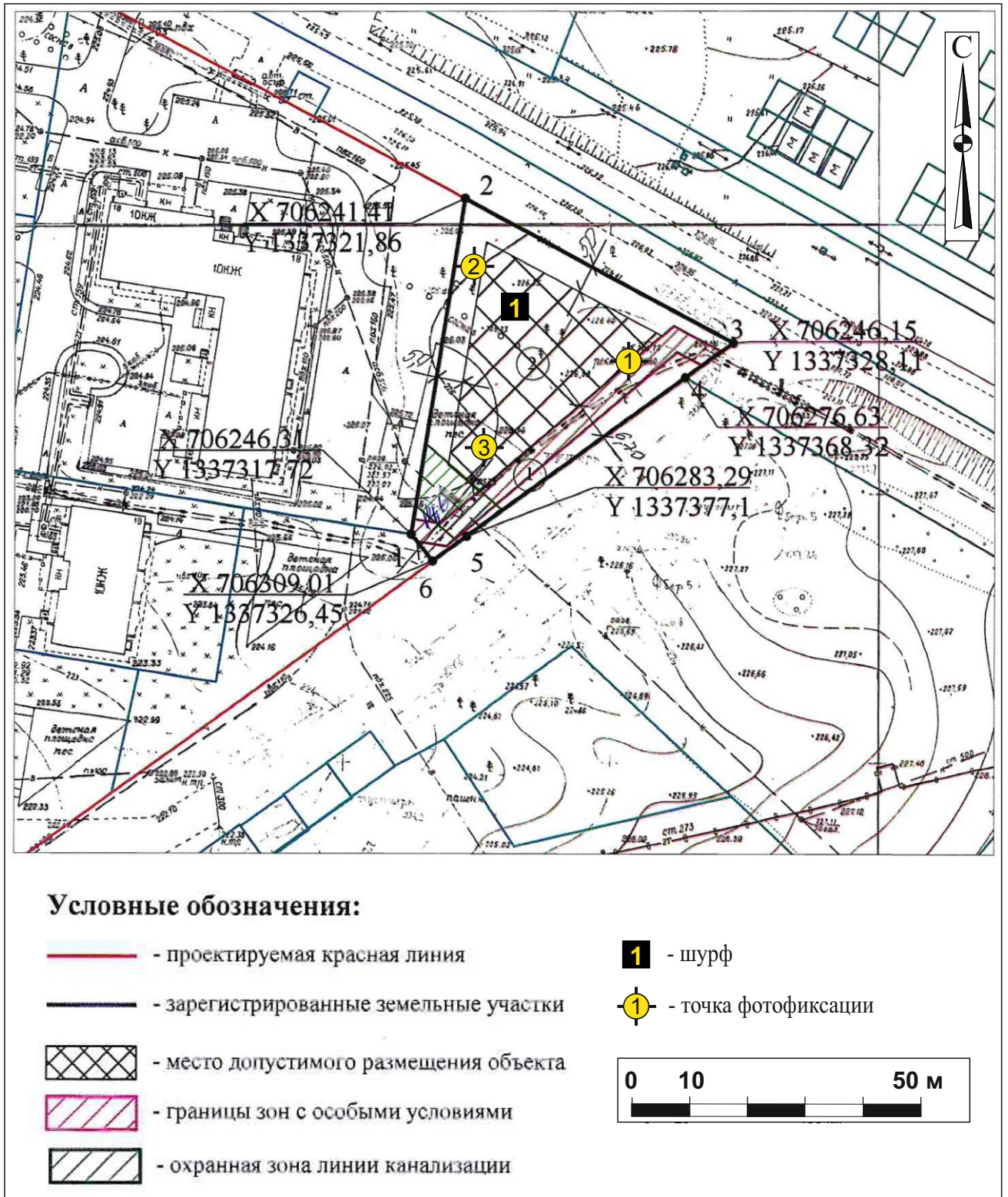


Рис. 9. Археологическое обследование земельного участка, подлежащего воздействию земельных, строительных, хозяйственных и иных работ для разработки раздела проектной документации по объекту «Центр лечебной физкультуры по адресу Кемеровская область-Кузбасс, г. Анжеро-Судженск, ул. Сосновая, 19а» (Анжеро-Судженский городской округ, г. Анжеро-Судженск, Кемеровская область – Кузбасс). Расположение шурфа и точек фотофиксации на чертеже градостроительного плана земельного участка, предоставленного Заказчиком. .



Рис. 10. Археологическое обследование земельного участка, подлежащего воздействию земельных, строительных, хозяйственных и иных работ для разработки раздела проектной документации по объекту «Центр лечебной физкультуры по адресу Кемеровская область-Кузбасс, г. Анжеро-Судженск, ул. Сосновая, 19а» (Анжеро-Судженский городской округ, г. Анжеро-Судженск, Кемеровская область – Кузбасс). Точка фотофиксации №1: 1 - вид на север; 2 - вид на восток.



Рис. 11. Археологическое обследование земельного участка, подлежащего воздействию земельных, строительных, хозяйственных и иных работ для разработки раздела проектной документации по объекту «Центр лечебной физкультуры по адресу Кемеровская область-Кузбасс, г. Анжеро-Судженск, ул. Сосновая, 19а» (Анжеро-Судженский городской округ, г. Анжеро-Судженск, Кемеровская область – Кузбасс). Точка фотофиксации №1: 1 - вид на юг; 2 - вид на запад.



Рис. 12. Археологическое обследование земельного участка, подлежащего воздействию земельных, строительных, хозяйственных и иных работ для разработки раздела проектной документации по объекту «Центр лечебной физкультуры по адресу Кемеровская область-Кузбасс, г. Анжеро-Судженск, ул. Сосновая, 19а» (Анжеро-Судженский городской округ, г. Анжеро-Судженск, Кемеровская область – Кузбасс). Точка фотофиксации №2: 1 - вид на север; 2 - вид на восток.



Рис. 13. Археологическое обследование земельного участка, подлежащего воздействию земельных, строительных, хозяйственных и иных работ для разработки раздела проектной документации по объекту «Центр лечебной физкультуры по адресу Кемеровская область-Кузбасс, г. Анжеро-Судженск, ул. Сосновая, 19а» (Анжеро-Судженский городской округ, г. Анжеро-Судженск, Кемеровская область – Кузбасс). Точка фотофиксации №2: 1 - вид на юг; 2 - вид на запад.



Рис. 14. Археологическое обследование земельного участка, подлежащего воздействию земельных, строительных, хозяйственных и иных работ для разработки раздела проектной документации по объекту «Центр лечебной физкультуры по адресу Кемеровская область-Кузбасс, г. Анжеро-Судженск, ул. Сосновая, 19а» (Анжеро-Судженский городской округ, г. Анжеро-Судженск, Кемеровская область – Кузбасс). Точка фотофиксации №3: 1 - вид на север; 2 - вид на восток.

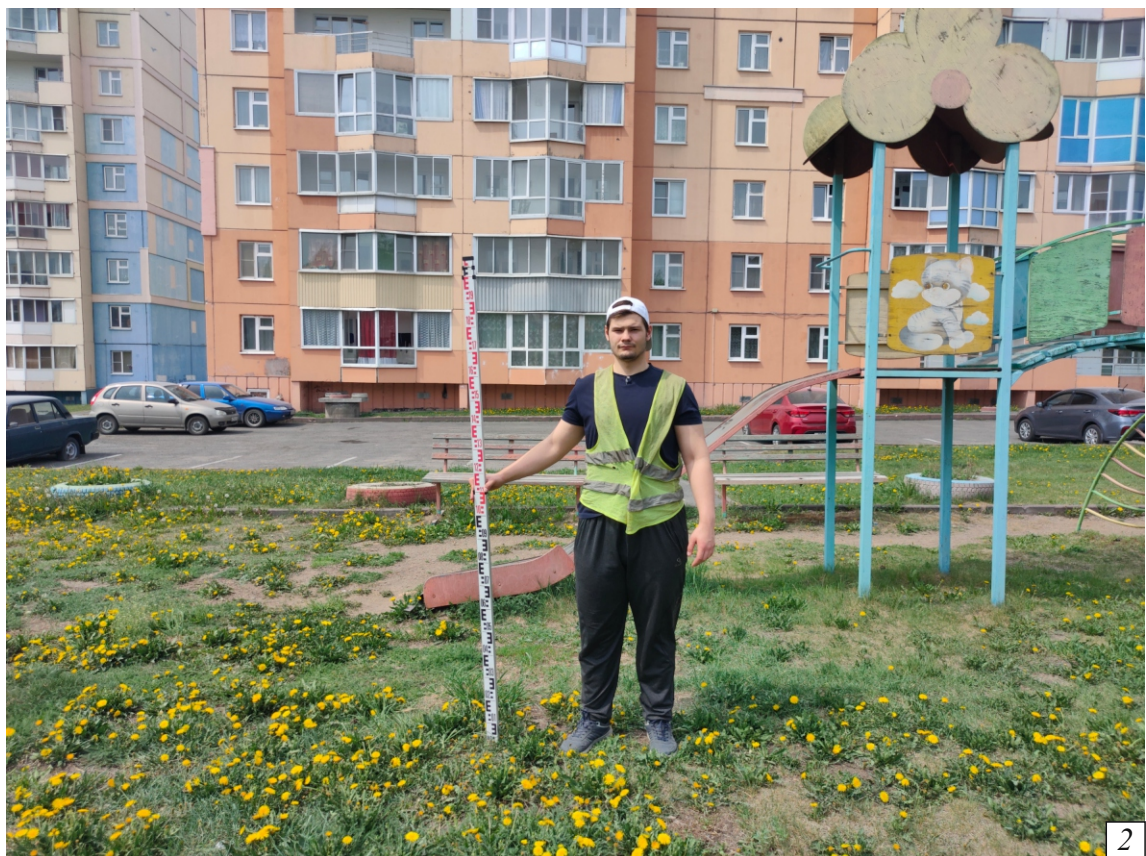


Рис. 15. Археологическое обследование земельного участка, подлежащего воздействию земельных, строительных, хозяйственных и иных работ для разработки раздела проектной документации по объекту «Центр лечебной физкультуры по адресу Кемеровская область-Кузбасс, г. Анжеро-Судженск, ул. Сосновая, 19а» (Анжеро-Судженский городской округ, г. Анжеро-Судженск, Кемеровская область – Кузбасс). Точка фотофиксации №3: 1 - вид на юг; 2 - вид на запад.



1



2

Рис. 16. Археологическое обследование земельного участка, подлежащего воздействию земельных, строительных, хозяйственных и иных работ для разработки раздела проектной документации по объекту «Центр лечебной физкультуры по адресу Кемеровская область-Кузбасс, г. Анжеро-Судженск, ул. Сосновая, 19а» (Анжеро-Судженский городской округ, г. Анжеро-Судженск, Кемеровская область – Кузбасс). Шурф №1: 1 - общий вид до начала работ; 2 - общий вид после выборки. Везде вид на север.



1



2

Рис. 17. Археологическое обследование земельного участка, подлежащего воздействию земельных, строительных, хозяйственных и иных работ для разработки раздела проектной документации по объекту «Центр лечебной физкультуры по адресу Кемеровская область-Кузбасс, г. Анжеро-Судженск, ул. Сосновая, 19а» (Анжеро-Судженский городской округ, г. Анжеро-Судженск, Кемеровская область – Кузбасс). Шурф №1: 1 - вид северной стенки; 2 - общий вид после рекультивации. Везде вид на север.



Министерство культуры Российской Федерации

ОТКРЫТЫЙ ЛИСТ

№ 1576-2023

Настоящий открытый лист выдан:

Валькову Ивану Александровичу**паспорт 0111 № 751659**

(серия номер паспорта)

на право проведения археологических полевых работ

**в зоне строительства центра лечебной физкультуры по ул. Сосновой, д. 19А
в г. Анжеро-Судженске Кемеровской области – Кузбасса.**

(место проведения археологических полевых работ)

На основании открытого листа

Вальков Иван Александрович

(Ф.И.О)

имеет право производить следующие археологические полевые работы:

археологические разведки с осуществлением локальных земляных работ на указанной территории в целях выявления объектов археологического наследия, уточнения сведений о них и планирования мероприятий по обеспечению их сохранности.

Передоверие права на проведение археологических полевых работ по данному открытому листу другому лицу запрещается.

Срок действия открытого листа: с 1 июня 2023 г. по 15 июня 2023 г.Дата принятия решения о предоставлении открытого листа: 1 июня 2023 г.**Первый заместитель Министра**

(должность)

Дата 1 июня 2023 г.**С.Г.Обрывалин**

(подпись)

(Ф.И.О.)

М.П.

030635