

АКТ №9/2021

ГОСУДАРСТВЕННОЙ ИСТОРИКО-КУЛЬТУРНОЙ ЭКСПЕРТИЗЫ

земельных участков, подлежащих воздействию земельных, строительных, хозяйственных и иных работ для разработки раздела проектной документации по титулу «Станция Мариинск» Красноярской железной дороги» в Мариинском муниципальном районе Кемеровской области.

Настоящий Акт государственной историко-культурной экспертизы (далее – экспертиза) составлен в соответствии с Федеральным законом от 25 июня 2002 г. №73-ФЗ «Об объектах культурного наследия (памятниках истории и культуры) народов Российской Федерации, Положением о государственной историко-культурной экспертизе, утвержденном Постановлением Правительства Российской Федерации от 15 июля 2009 г. № 569.

Дата начала проведения экспертизы: «19» мая 2021 г.
Дата окончания экспертизы: «23» июня 2021 г.
Место проведения экспертизы: город Кемерово

Заказчик экспертизы: Общество с ограниченной ответственностью «НИПИИ ЭТ «ЭНЕРГОТРАНСПРОЕКТ» (ООО «ЭНЕРГОТРАНСПРОЕКТ»).

Сведения об эксперте:

Полное и сокращенное наименование организации	Федеральное государственное бюджетное научное учреждение «Федеральный исследовательский центр угля и углехимии Сибирского отделения Российской академии наук» (ФИЦ УУХ СО РАН)
Организационно-правовая форма	Федеральное государственное бюджетное научное учреждение
Место нахождения	650000, Кемеровская область, г. Кемерово, пр-кт Советский, 18
ИНН	4207002065

Список аттестованных МК РФ экспертов по проведению государственной историко-культурной экспертизы из числа сотрудников ФИЦ УУХ СО РАН:

Фамилия, имя, отчество	Герман Павел Викторович
Образование	высшее
Специальность	историк
Ученая степень	кандидат исторических наук
Стаж работы	18 лет
Место работы и должность	ФИЦ УУХ СО РАН, старший научный сотрудник

Реквизиты аттестации Министерства культуры РФ	Приказ Минкультуры РФ №1772 от 11.10.2018 «Об утверждении статуса аттестованного эксперта по проведению государственной историко-культурной экспертизы»
Объекты экспертизы, на которые был аттестован эксперт	<ul style="list-style-type: none"> - выявленные объекты культурного наследия в целях обоснования целесообразности включения данных объектов в реестр; - земли, подлежащие воздействию земляных, строительных, мелиоративных, хозяйственных работ, предусмотренных статьей 25 Лесного кодекса Российской Федерации работ по использованию лесов (за исключением работ, указанных в пунктах 3, 4 и 7 части 1 статьи 25 Лесного кодекса Российской Федерации) и иных работ, в случае, если указанные земли расположены в границах территорий, утвержденных в соответствии с пунктом 34.2 пункта 1 статьи 9 настоящего Федерального закона; - документы, обосновывающие включение объектов культурного наследия в реестр; - документы, обосновывающие исключение объектов культурного наследия из реестра; - документация, за исключением научных отчетов о выполненных археологических полевых работах, содержащая результаты исследований, в соответствии с которыми определяется наличие или отсутствие объектов, обладающих признаками объекта культурного наследия, на земельных участках, подлежащих воздействию земляных, строительных, мелиоративных, хозяйственных работ, указанных в настоящей статье работ по использованию лесов и иных работ.
Фамилия, имя, отчество	Марочкин Алексей Геннадьевич
Образование	высшее
Специальность	историк
Ученая степень	кандидат исторических наук
Стаж работы	17 лет
Место работы и должность	ФИЦ УУХ СО РАН, старший научный сотрудник
Реквизиты аттестации Министерства культуры РФ	Приказ Минкультуры РФ №1998 от 19.11.2018 «Об утверждении статуса аттестованного эксперта по проведению государственной историко-культурной экспертизы»
Объекты экспертизы, на которые был аттестован эксперт	<ul style="list-style-type: none"> - выявленные объекты культурного наследия в целях обоснования целесообразности включения данных объектов в реестр; - земли, подлежащие воздействию земляных, строительных, мелиоративных, хозяйственных работ, предусмотренных статьей 25 Лесного кодекса Российской Федерации работ по использованию лесов (за исключением работ, указанных в пунктах 3, 4 и 7 части 1 статьи 25 Лесного кодекса Российской Федерации) и иных работ, в случае, если указанные земли расположены в границах территорий, утвержденных в соответствии с пунктом 34.2 пункта 1 статьи 9 настоящего Федерального закона; - документы, обосновывающие включение объектов культурного наследия в реестр; - документы, обосновывающие исключение объектов культурного наследия из реестра; - документация или разделы документации, обосновывающие меры по обеспечению сохранности объекта культурного наследия, включенного в реестр, выявленного объекта культурного наследия либо объекта, обладающего признаками объекта культурного наследия, при проведении земляных, мелиоративных, хозяйственных работ, указанных в настоящей статье работ по использованию лесов и иных работ в границах территории объекта культурного наследия либо на земельном участке, непосредственно связанном с земельным участком в границах территории объекта культурного наследия; - документация, за исключением научных отчетов о выполненных археологических полевых работах, содержащая результаты

	исследований, в соответствии с которыми определяется наличие или отсутствие объектов, обладающих признаками объекта культурного наследия, на земельных участках, подлежащих воздействию земляных, строительных, мелиоративных, хозяйственных работ, указанных в настоящей статье работ по использованию лесов и иных работ.
Фамилия, имя, отчество	Рыбаков Дмитрий Юрьевич
Образование	высшее
Специальность	историк
Ученая степень	кандидат исторических наук
Стаж работы	16 лет
Место работы и должность	ФИЦ УУХ СО РАН, инженер
Реквизиты аттестации Министерства культуры РФ	Приказ Минкультуры РФ № 961 от 20.06.2018 «Об утверждении статуса аттестованного эксперта по проведению государственной историко-культурной экспертизы»
Объекты экспертизы, на которые был аттестован эксперт	<ul style="list-style-type: none"> - выявленные объекты культурного наследия в целях обоснования целесообразности включения данных объектов в реестр; - документы, обосновывающие включение объектов культурного наследия в реестр; - документы, обосновывающие исключение объектов культурного наследия из реестра; - земли, подлежащие воздействию земляных, строительных, мелиоративных, хозяйственных работ, предусмотренных статьей 25 Лесного кодекса Российской Федерации работ по использованию лесов (за исключением работ, указанных в пунктах 3, 4 и 7 части 1 статьи 25 Лесного кодекса Российской Федерации) и иных работ, в случае, если орган охраны объектов культурного наследия не имеет данных об отсутствии на указанных землях объектов культурного наследия, включенных в реестр, выявленных объектов культурного наследия либо объектов, обладающих признаками объекта культурного наследия. - документация или разделы документации, обосновывающие меры по обеспечению сохранности объекта культурного наследия, включенного в реестр, выявленного объекта культурного наследия либо объекта, обладающего признаками объекта культурного наследия, при проведении земляных, мелиоративных, хозяйственных работ, указанных в настоящей статье работ по использованию лесов и иных работ в границах территории объекта культурного наследия либо на земельном участке, непосредственно связанном с земельным участком в границах территории объекта культурного наследия; - документация, за исключением научных отчетов о выполненных археологических полевых работах, содержащая результаты исследований, в соответствии с которыми определяется наличие или отсутствие объектов, обладающих признаками объекта культурного наследия, на земельных участках, подлежащих воздействию земляных, строительных, мелиоративных, хозяйственных работ, работ по использованию лесов и иных работ.
Фамилия, имя, отчество	Софеев Олег Валерьевич
Образование	высшее
Специальность	историк
Ученая степень	-
Стаж работы	33 года
Место работы и должность	ФИЦ УУХ СО РАН, инженер
Реквизиты аттестации Министерства культуры РФ	Приказ Минкультуры РФ № 419 от 01.04.2020 «Об утверждении статуса аттестованного эксперта по проведению государственной историко-культурной экспертизы»

Объекты экспертизы, на которые был аттестован эксперт	<ul style="list-style-type: none"> - выявленные объекты культурного наследия в целях обоснования целесообразности включения данных объектов в реестр; • земли, подлежащие воздействию земляных, строительных, мелиоративных, хозяйственных работ, предусмотренных статьей 25 Лесного кодекса Российской Федерации работ по использованию лесов (за исключением работ, указанных в пунктах 3, 4 и 7 части 1 статьи 25 Лесного кодекса Российской Федерации) и иных работ, в случае, если указанные земли расположены в границах территорий, утвержденных в соответствии с пунктом 34.2 пункта 1 статьи 9 Федерального закона; - документы, обосновывающие включение объектов культурного наследия в реестр; документы, обосновывающие исключение объектов культурного наследия из реестра; - документация, за исключением научных отчетов о выполненных археологических полевых работах, содержащая результаты исследований, в соответствии с которыми определяется наличие или отсутствие объектов, обладающих признаками объекта культурного наследия, на земельных участках, подлежащих воздействию земляных, строительных, мелиоративных, хозяйственных работ, указанных в статье 30 Федерального закона работ по использованию лесов и иных работ; - документация или разделы документации, обосновывающие меры по обеспечению сохранности объекта культурного наследия, включенного в реестр, выявленного объекта культурного наследия либо объекта, обладающего признаками объекта культурного наследия, при проведении земляных, мелиоративных, хозяйственных работ, указанных в статье 30 Федерального закона работ по использованию лесов и иных работ в границах территории объекта культурного наследия либо на земельном участке, непосредственно связанном с земельным участком в границах территории объекта культурного наследия.
--	---

Каждый эксперт признает свою ответственность за соблюдение принципов проведения государственной историко-культурной экспертизы, установленных ст. 29 Федерального закона № 73-ФЗ от 25 июня 2002 года «Об объектах культурного наследия (памятниках истории и культуры) народов Российской Федерации», Положением «О государственной историко-культурной экспертизе», утвержденным постановлением Правительства Российской Федерации от 15 июля 2009 г. № 569, и за достоверность сведений, изложенных в заключении.

Отношения к заказчику

Эксперт:

- не имеет родственных связей с заказчиком (его должностными лицами, работниками);
- не состоит в трудовых отношениях с заказчиком;
- не имеет долговых или иных имущественных обязательств перед заказчиком, а заказчик (его должностное лицо или работник) не имеет долговые или иные имущественные обязательства перед экспертом;

- не владеет ценными бумагами, акциями (долями участия, паями в уставных капиталах) заказчика;

- не заинтересован в результатах исследований и решений, вытекающих из настоящего экспертного заключения, с целью получения выгоды в виде денег, ценностей, иного имущества, услуг имущественного характера или имущественных прав для себя или третьих лиц.

Цель и объект экспертизы

Цель экспертизы: определение наличия или отсутствия объектов культурного наследия, включенных в реестр, выявленных объектов культурного наследия либо объектов, обладающих признаками объектов культурного наследия на земельных участках, землях лесного фонда либо в границах водных объектов или их частей, подлежащие воздействию земельных, строительных, хозяйственных и иных работ для разработки раздела проектной документации по титулу «Станция Мариинск» Красноярской железной дороги» в Мариинском муниципальном районе Кемеровской области.

Объект экспертизы: земли, подлежащие воздействию земельных, строительных, хозяйственных и иных работ для разработки раздела проектной документации по титулу «Станция Мариинск» Красноярской железной дороги» в Мариинском муниципальном районе Кемеровской области.

Перечень документов, представленных Заказчиком

1. Письмо Комитета по охране объектов культурного наследия Кузбасса № 02/500 от 22.03.2021 г. об отсутствии сведений о наличии на земельном участке для разработки раздела проектной документации по титулу «Станция Мариинск» Красноярской железной дороги» в Мариинском муниципальном районе Кемеровской области выявленных объектов культурного наследия либо объектов, обладающих признаками объекта культурного наследия (в том числе археологического) и необходимости проведения историко-культурной экспертизы земельного участка. Электронная копия на 2 листах (Прил. 1).

2. Координаты поворотных точек объекта «Станция Мариинск» Красноярской железной дороги» в Мариинском муниципальном районе Кемеровской области. Электронная копия на 1 лист (Прил. 2).

3. Ситуационный план объекта «Станция Мариинск» Красноярской железной дороги» в Мариинском муниципальном районе Кемеровской области. Электронная копия на 1 листе (Прил. 3).

Сведения об обстоятельствах, повлиявших на процесс проведения и результаты экспертизы

Обстоятельства, повлиявшие на процесс проведения и результаты экспертизы, отсутствуют.

Сведения о проведенных исследованиях

В процессе государственной историко-культурной экспертизы:

- выполнен анализ документации, представленной Заказчиком (Прил. 1-3);
- выполнен анализ соответствия координатных привязок, представленных в документации Заказчика (Прил. 2-3);
- проведены историко-архивные изыскания, включающие анализ данных об объектах археологического наследия в районе расположения объекта изысканий с учетом материалов исследований предыдущих лет;
- проведен сравнительный анализ историко-культурной ситуации и характеристики сопредельных земель с территориями объекта изысканий;
- подготовлена заявка и получено разрешение на проведение археологической разведки по объекту «Станция Мариинск» Красноярской железной дороги» в Мариинском муниципальном районе Кемеровской области. Открытый лист № 0607-2021 от 19 мая 2021 г., выданный на имя Сизёва Александра Сергеевича. Срок действия Открытого листа с 19.05.2021 г. по 31 декабря 2021 г. (Прил. 7);
- проведена археологическая разведка, в ходе которой произведено обследование территории участка для определения наличия или отсутствия объектов культурного наследия, включенных в реестр, выявленных объектов культурного наследия либо объектов, обладающих признаками объектов культурного наследия (Прил. 4);
- оформлены результаты исследований, проведенных в рамках историко-культурной экспертизы, в виде Акта с приложениями документов и иллюстраций.

Полевые исследования проводились в соответствии с принятой методикой, согласно нормативным требованиям. Основным руководством явилось Положение «О порядке проведения археологических полевых работ и составления научной отчётной документации», утверждённому постановлением Бюро Отделения историко-филологических наук РАН от 20.06.2018 г. № 32.

При проведении полевых изысканий осуществлялись следующие виды работ:

- визуальный осмотр всего участка обследования, оценка современного антропогенного и техногенного воздействия. Осмотр местности включал в себя прилегающие территории на расстоянии 25-30 м от границ участка обследования;
- фотофиксация территории: характеристика природно-географических особенностей участка, а также его современной инфраструктурной нагрузки;
- археологическая шурфовка и зачистки почвенных обнажений, нацеленные на выявление культурного слоя.

Археологические раскрытия произведены на участках непо потревоженных земляными работами. Общее количество шурфов определялось с таким расчётом, чтобы обеспечить детальную характеристику почвенных напластований, а также выявление объектов культурного наследия. Размеры шурфов (2x2 м) определялись необходимостью проходки на глубину, достаточную для выявления потенциального культурного слоя. Шурфы ориентировались по сторонам света. Вскрытие осуществлялось условными горизонтами (15 – 20 см) до материка, с последующим производством контрольного перекопа. Глубина раскрытия шурфов определялась геоморфологической ситуацией местности. По результатам работ проводилось изучение планиграфического и стратиграфического контекста. В случае отсутствия признаков объекта археологического наследия (культурного слоя) на обследуемом участке землеотвода фотографически фиксировался только один из бортов разведочного шурфа. После фотофиксации шурф рекультивировался. В ходе обследования земельного участка было заложено 4 шурфа.

Фотофиксация производилась цифровой зеркальной фотокамерой Canon 600D. При фотографировании использовалась масштабная рейка (линейка). Точки фотофиксации, шурфы и зачистки наносились на план участка исследований, и фиксировались дневниковыми записями. Привязка точек фотофиксации, зачисток и разведочных шурфов осуществлялась по GPS-координатам с использованием геоинформационных систем Google Earth Pro и LocusMap.

Работа выполнена отрядом лаборатории археологии ФИЦ УУХ СО РАН под руководством держателя Открытого листа, ст. инженера Сизёва Александра Сергеевича.

Факты и сведения, выявленные и установленные в результате проведенных исследований

Земли, подлежащие воздействию земельных, строительных, хозяйственных и иных работ для разработки раздела проектной документации по титулу «Станция Мариинск» Красноярской железной дороги» в Мариинском муниципальном районе Кемеровской области располагаются в границах со следующими углами поворотных точек в WGS-84 (Прил. 3).

Площадь изысканий находится в Мариинском муниципальном районе Кемеровской области Российской Федерации. Проектируется станция Мариинск Красноярской железной дороги (линейный объект длиной 3,071 км, площадь полосы обследования 86,3 Га и площадной объект площадью 0,36 Га). В процессе экспертизы установлено, проектной документацией по титулу «Станция Мариинск» Красноярской железной дороги» в Мариинском муниципальном районе Кемеровской области задействованы земельные участки общей протяженностью –3,071 км (площадь полосы обследования 86,3 Га) и площадной участок объекта (0,36 Га) (Прил. 2, 3).

Земли, подлежащие воздействию земельных, строительных, хозяйственных и иных работ для разработки раздела проектной документации по титулу «Станция Мариинск» Красноярской железной дороги» в Мариинском муниципальном районе Кемеровской области располагаются в границах кадастровых кварталов 42:27:0103001, 42:07:0104001. Участки на данном этапе проектирования не выделены.

Проектируемая станция «Мариинск» расположена в зоне жилой и хозяйственной застройки города Мариинска, территория объекта исследования практически полностью занята железнодорожными путями и насыпью, а также автомобильной дорогой, что наглядно представлено на картматериалах, топографических планах и снимках геоинформационной системы Google Earth (Прил 3; 4. Рис. 4-8). Небольшие участки относительно свободные от техногенных нарушений находятся в юго-западной части объекта исследования, а также по его северной границе. К северо-востоку в 2 км от основной территории под проектируемую железнодорожную станцию находится небольшой обособленный участок (0,36 га), полностью заасфальтированный, отсыпанный щебнем и занятый хозяйственными постройками железнодорожной станции. Таким образом, территория исследования подверглась значительному антропогенному воздействию.

К югу и востоку от проектируемой железнодорожной станции находится жилая и хозяйственная застройка города Мариинск. К северу – относительно свободная от построек местность, занятая небольшими дачными участками и березовыми колками. Железнодорожное полотно продолжается в юго-западном направлении к поселку Калининский. В 3,7 км к востоку от проектируемой станции протекает р. Кия.

Ландшафтно-топографическая характеристика района. Участок проведения полевых археологических работ находится на территории Мариинского муниципального района Кемеровской области (Прил 4. Рис. 1). Район расположен на севере Кемеровской области.

Климат участка изысканий континентальный, с относительно морозной зимой и жарким летом, с малым количеством осадков. Среднегодовая температура воздуха составляет 0,1°C. Средняя максимальная температура наиболее жаркого месяца (июля) 24,51 °С; средняя минимальная температура наиболее холодного месяца (января) минус 22,8°C. Наиболее высокие температуры воздуха в Кемеровской области достигают летом –35-38 °С, а самые низкие зимой доходят на юге до минус 54°C, на севере до минус 57°C.

Первый снег выпадает во второй половине сентября, но он сохраняется недолго. Величина снежного покрова на территории Кемеровской области неодинакова, его высота зависит от количества осадков, рельефа и растительности. Так, в южной лесостепи выпадает около 40 см, в равнинной тайге – 80-120 см, а в горной тайге – 200-250 см. Продолжительность зимнего периода составляет 5 месяцев.

В Кемеровской области преобладают ветры юго-западного и южного направлений. Среднегодовая скорость ветра составляет 3,7 м/с. Наибольшая повторяемость штилевой погоды наблюдается в июле и августе. Максимальная скорость ветра по многолетним данным составляет 28 м/с. Скорость ветра, повторяемость превышения которой составляет 5 %, равна 13 м/с.

Геоморфологические особенности территории Кемеровской области определяются расположением в её пределах структурных подразделений Кузнецкой и Неня-Чумышской впадин, Салаирского кряжа и Кузнецкого Алатау. Около 64 % территории района составляют горно-таежные ландшафты и около 36 % лесостепные, занятые сельхозугодьями, горнодобывающими и перерабатывающими предприятиями и другими видами хозяйственной деятельности.

При проведении рекогносцировочных обследований, была проведена визуальная оценка рельефа. Рельеф на участке изысканий равнинный, с откосами, отвалами вдоль железнодорожного полотна. Рельеф территории изменен антропогенным воздействием.

Гидрографическая сеть Кемеровской области принадлежит бассейну верхней Оби и представлена густой сетью малых и средних рек, озерами, водохранилищами, болотами. В 3,7 км к востоку от участка исследования протекает р. Кия. Водотоки и водоемы на участке изысканий на период работ отсутствовали.

Для рек характерно смешанное питание с преобладанием снегового (50 – 80 %) и дождевого. Режим рек характеризуется высокой волной весеннего половодья, относительно устойчивой и высокой меженью, обусловленной грунтовым питанием и дождевыми осадками, вызывающим резкие подъемы уровня воды. Замерзают реки в ноябре - начале декабря, вскрываются в начале - середине апреля.

Мариинская лесостепь характерна распространением черноземов разной степени выщелоченности, темно-серыми и светло-серыми оподзоленными почвами.

Среднегодовая температура почвы составляет +50 С, возможны заморозки на поверхности почвы в теплый период года, в первых числах мая и сентября. Устойчивое промерзание почвы начинается в конце октября и заканчивается в конце апреля, начале мая со сходом снежного покрова.

В связи с пересеченностью рельефа местности, неоднородным почвенным покровом и залесенностью, распаханность земель, закрепленных за сельскохозяйственными предприятиями, гражданами, различная: в центральных степных и лесостепных районах – 49 %, в северной части – 35 % и в горной местности – 9 %.

Территория Мариинского района, богата лесными ресурсами, уникальной флорой и фауной. Естественная растительность представлена лесами из сосны, березы и ели, встречаются и такие породы как пихта, лиственница, кедр. Во флоре области насчитывается до 420 видов лекарственных растений, из них 120 видов применяются в научной медицине, 300 видов в народной медицине. Ведутся промышленные заготовки горьцвета весеннего, маральего и золотого корня.

Разнообразен и животный мир поселения. Встречаются следующие виды: лисица, лось, колонок, ласка, заяц-беляк, росомаха и даже медведь. Разнообразие природных ландшафтов определяет разнообразие млекопитающих, птиц и вообще фауны области.

Медведь является характерным обитателем области, который предпочитает темнохвойную тайгу. Росомаха – пушной зверь семейства куньих, она живет в равнинной и горной тайге встречается в лесостепи. В Мариинской тайге обитает олень-марал азиатский.

Краткая справка об исторических поселениях (Прил. 4. Рис. 6).

По данным исторических карт «Генеральная карта Западной Сибири» 1862 года и «Карта Томской губернии, десятиверстка 1921 года» на территории проведения археологической разведки никаких русских или инородческих поселений не значится. Наиболее ранний населенный пункт с. Кийское, получивший в 1856 г. статус города, был расположен восточнее к руслу р. Кии от проектируемой станции.

Таким образом, непосредственно на территории участка, отводимого под объект «Станция Мариинск» Красноярской железной дороги» в Мариинском муниципальном районе Кемеровской области по данным письменных источников культурный слой **исторических поселений XVII – нач. XX вв. отсутствовал.**

Степень историко-культурной изученности района. (Прил. 4. Рис. 2-3).

История полевых исследований памятников в Мариинском районе ведет отсчет с 1860-х гг. - с первых на территории Кемеровской области археологических раскопок курганов, предпринятых здесь В. В. Радловым в 1863 г. Работы тогда велись на Укольском могильнике на левом берегу р. Кия, у озера Улуколь у дер. Уколь (Улуколь). По свидетельствам же самого В. В. Радлова - «на Улу-Киеле, около 60 верст от Мариинска». Всего были раскопаны девять курганов, датированных XVI-XVII вв., оставленных чулымскими тюрками. Автором раскопок описание результатов произведено в контексте «новой эпохи железного века» [Радлов, 1896; Савельева, 2020].

Полученные в ходе раскопок Укольского могильника находки включали металлические украшения (кольца, сережки, медная пуговица), орудия (ножницы, ножи, заступы, топор), предметы вооружения (железная и костяные стрелы, копье) и конской упряжи (удила), а также медный котел. Известно, что часть предметов материальной культуры была передана в Археологическую комиссию [Артюх, 2010, с. 206], а краниологические материалы (имеются сведения, по меньшей мере, о четырех черепах, полученных при раскопках) были переданы Археологической комиссией в Анатомический музей Академии наук [Багашев, 1998, с. 15, 33, 34].

Спустя почти полвека, в 1925 г., у фельдшерского пункта с. Колеул было найдено каменное шлифованное долото, а на огородах - подобные топоры и долота. По А.П. Дульзону, местонахождение фигурирует как Колеульская неолитическая стоянка. В монографии А.М. Кулемзина, Ю.М. Бородкина имеются сведения о работах 1925 г., проведенных на неолитической стоянке Колеул I С. И. Руденко. По их данным, тогда были найдены каменные долото, топоры и отщепы. Об этом же упоминается в полевом отчете А. М. Кулемзина за 1985 г. Однако иных историографических подтверждений

работ С. И. Руденко на территории Кемеровской области не выявлено [Дульзон, 1956, с. 140; Кулемзин, Бородкин, 1989; Савельева, 2020].

В 1930 г. работы краеведческой направленности на территории Мариинского района вела агитколонна под руководством заведующего Музеем археологии и этнографии Томского государственного университета А. К. Иванова. Помимо прочего, от местного населения была получена информация об известных в окрестностях курганах, стоянках и случайных археологических находках. Жителями с. Колеул А. К. Иванову были переданы каменное долото и бронзовое украшение [Фоминых, 2016, с. 144; Савельева, 2020].

В 1955 г. археологической экспедицией Музея истории материальной культуры ТГУ, возглавляемой В. И. Матющенко, велись полевые работы на территории Томской и Кемеровской областей с целью накопления материалов по теме «Неолит и бронзовый век бассейна р.р. Томи и Чулыма». Результатом работ у с. Колеул стало открытие трех памятников: селища у школы (по А. П. Дульзону, Колеульское древнее селение, по А. М. Кулемзину, Ю. М. Бородкину, поселение Колеул III; поселения (стоянки) у мельницы (по всей видимости, это местонахождение у А. П. Дульзона фигурирует как Колеульское городище, а у А. М. Кулемзина, Ю. М. Бородкина - как городище Колеул II, и Колеульского курганного могильника на елани у пасеки в 5-5,5 км от села (по А. М. Кулемзину, Ю. М. Бородкину, курганный могильник Колеул I. На последнем В. И. Матющенко зафиксированы 16 курганов, в том числе один, кем-то ранее раскопанный «колодцем». Возможно, в связи с последним обстоятельством в перечне А. П. Дульзона число курганов на памятнике указано «около 15». Полученные в ходе работ 1955 г. на кургане №11 находки представлены фрагментами керамики, каменным точилом и железным кинжалом [Матющенко, 1955; Савельева, 2020].

Не позднее 1956 г. был открыт еще один памятник, приведенный А. П. Дульзоном как Каштакский бугор, а А. М. Кулемзиным, Ю. М. Бородкиным - как одиночный курган раннего железного века Колеул III, расположенный в 5 км выше села на лугу Каштак. Подъемный материал составила медная литая подвеска, полая внутри, с отверстиями и ушками. Также неизвестными пока остаются обстоятельства открытия памятника, который упоминается в перечне А. П. Дульзона как Кумудатские курганы, а у А. М. Кулемзина, Ю. М. Бородкина фигурирует как курганная группа Колеул II [Кулемзин, Бородкин, 1989; Савельева, 2020].

По всей видимости, к Колеульской группе памятников следует относить и курганный могильник Туйлинские курганы у с. Туйла, в 5-6 км ниже по течению Кии от

могильника Уколь, но на правом берегу. Памятник известен по публикации А.П. Дульзона и еще предстоит уяснить причины, по которым о нем не упоминается в монографии А.М. Кулемзина, Ю.М. Бородкина. Объект культурного наследия Туйлинские курганы был включен в Единый государственный реестр объектов культурного наследия Кемеровской области в 1978 г. и датирован I тыс. н.э. [Савельева, 2020].

В 1959 году в Мариинском районе проводил разведку сотрудник Кемеровского краеведческого музея В.Н. Алексеев. Им обнаружено поселение Мариинск II, городище Большой Антибес, Мариинские курганы. Кроме того, В.Н. Алексеев побывал в районе с. Колеул и Таежная-Михайловка, записывая рассказы местных жителей о древностях, а также осмотрел памятник Уколь, констатировав практически полное его уничтожение [КМАЭЭ, Д. № 62].

В 1959 г. А. И. Мартыновым был открыт новый памятник – поселение эпохи бронзы Мариинск I (собраны кремневые отщепы, фрагменты керамики и костей животных) [Кулемзин, Бородкин, 1989].

Разведки и раскопки в окрестностях г. Мариинска проводил в 1961-1965 гг. краевед И.И. Баухник. Им открыты несколько памятников на горе Арчекас [Баухник, 1970].

В 1961 г. И.И. Баухником на юго-западных склонах горы Арчекас обнаружено городище Арчекас I (Мариинское). Тогда же были произведены небольшие раскопки. На укрепленном валом поселении найдены обломки керамики, железная пластинка от чешуйчатого панциря и мелкие каменные отщепы. Первооткрывателем памятник датирован железным веком [Баухник, 1970].

В этом же году И.И. Баухником открыто и обследовано поселение на южных склонах горы Арчекас, в районе Медвежьей курьи – Арчекас II. Найдены обломки керамических сосудов, изделия из кости, камня, бронзы и железа. Памятник был датирован эпохой бронзы и раннего железного века [Баухник, 1970; Кулемзин, Бородкин, 1989, с. 73].

В 1963 г. И.И. Баухником на южных склонах горы Арчекас, недалеко от устья р. Кабедат открыто и обследовано поселение Арчекас V. По найденным бронзовым и железным вещам памятник датирован эпохой раннего железного века [Баухник, 1970; Кулемзин, Бородкин, 1989, с. 73]. Позже датировка была уточнена до переходного тагаро-таштыкского времени [Перечень..., 2007, с. 80].

В 1965 г. И.И. Баухник обследовал западные склоны горы Арчекас у «Соколиного гнезда». В ходе разведки открыто поселение Арчекас III бронзового века. Памятник примечателен наличием жилищных западин. Собраны фрагменты керамики, каменные

отщепы, бронзовый кельт и обломок ножа [Баухник, 1970; Кулемзин, Бородкин, 1989, с. 73].

В 1967 г. А.М. Кулемзиным открыты два кургана на западном склоне горы Арчекас – могильник Арчекас. Памятник исследован в 1971 г. Изучены захоронения 14 человек, совершенные в двух бревенчатых склепах с сожжением погребальной камеры, и одно грунтовое захоронение. Обнаружены 20 глиняных сосудов, 60 бронзовых, серебряных, костяных и каменных изделий. А.М. Кулемзиным памятник датирован позднескифским или скифо-сарматским временем, отмечена нетипичность его материального комплекса [Кулемзин, 1979, с. 97].

В 1976 г. работы на городище Арчекас I возобновил А.В. Циркин: исследованы четыре землянки, хозяйственные ямы, кострища. Обнаружены 600 фрагментов керамики, 2,5 тыс. обломков костей животных, обломки зернотерок, грузила, железные ножи, рыболовный крючок, костяные наконечники стрел, ложила, проколки, фрагмент бронзового ножа [Циркин, 1977, с. 79–82]. Датировано городище II–I вв. до н.э. – III–IV вв. н.э. [Циркин, 1977, с. 84, 85].

В этом же году А.В. Циркиным были проведены небольшие разведывательные работы на поселении эпохи поздней бронзы Арчекас IV (на западном склоне Лысой горы) [Кулемзин, Бородкин, 1989, с. 73].

В 1982 г. А. М. Кулемзиным была предпринята масштабная разведка по среднему и нижнему течению р. Кия – обследована территория поймы Кии протяженностью около 150 км от с. Чумай до с. Туйла, за исключением пространств от г. Мариинск до с. Таежная Михайловка. Таким образом, рекогносцировка охватила зоны лесостепи, подтаежного лиственного леса и черневой низинной тайги. В работах принимали участие В.В. Шаповалова и А.М. Коротаяев. В общей сложности удалось выявить более двадцати археологических памятников, в том числе в Мариинском районе: курганный могильник Баим и поселение Баим в 2,5 км юго-восточнее поселка, на берегу Романовской курьи; поселение Усть-Чебула III в 4 км северо-западнее села на южном берегу Романовской курьи; поселение бронзового века Раевка на берегах правого притока Кии – р. Юра; поселение Чистое Поле, поселения Константиновка I и Константиновка II [Кулемзин, 1983; Герман и др., 2020].

Археологические работы вблизи с. Колеул возобновились в 1982 г., когда А. М. Кулемзиным было открыто поселение позднего бронзового века Таежная Александровка I [Кулемзин, 1984, с. 211], в юго-западной части одноименного села в районе старой школы, на краю высокой террасы. Село Таежная Александровка расположено на

противоположном от с. Колеул правом берегу р. Кия. Подъемные сборы включали обожженные камни, угли, мелкие обожженные кости, фрагменты орнаментированной керамики, характерной «для памятников эпохи поздней бронзы Среднего Притомья». Раскопки поселения были предприняты А. М. Кулемзиным в 1985 г. и произведены на площади 42 кв. м. В ходе работ найдены фрагменты орнаментированной керамики, каменное тесало, обломки точильных камней, кости животных, керамическое грузило, обломок куранта из гальки; расчищены два очага [Савельева, 2020].

В 1985 г. А.М. Кулемзиным было открыто еще одно поселение позднего бронзового века - Таежная Александровка II, расположенное в 0,7 км восточнее села. Подъемный материал представлен фрагментами орнаментированной керамики и костей животных [Савельева, 2020].

Не позднее 1985 г. А. М. Кулемзиным было открыто поселение эпохи поздней бронзы Соколиное Гнездо на западном склоне горы Арчекас.

В 1997 г. в ходе разведочных работ Кузбасской археологической экспедиции совместной лаборатории археологии и этнографии ИАЭТ СО РАН и КемГУ В.Н. Жаронкиным на юго-восточном склоне горы было открыто поселение Арчекас VI. По подъемному материалу памятник датирован переходным тагаро-таштыкским временем [Горяев, Жаронкин, 1999; Перечень..., 2007, с. 80; Бобров, Боброва, 2017, с. 81].

Тогда же уточнены координаты поселения Арчекас V, выявлен культурный слой мощностью 0,4 м, собран подъемный материал [Бобров, Боброва, 2017, с. 81].

В 2011 году в Мариинском районе проводил разведку отряд кафедры археологии Кемеровского государственного университета под руководством А.В. Фрибуса [Фрибус, 2014]. Обнаружены местонахождения Приметкино I и Приметкино II. Данные местонахождения не зарегистрированы как памятники археологии, информация о них неопубликована.

В последнее время урочище Арчекас выступает как место обнаружения кладов бронзовых вещей. Так, в 2015 г. на берегу ручья Кабедат (в 200 м к северо-востоку от поселения Арчекас V) местным жителем был найден комплекс древних металлических предметов: бронзовый котел, четыре наконечника стрел, оленяная бляшка, зеркало, кинжал. Все эти находки введены в научный оборот [Бобров, Боброва, 2017]. В публикации определены их культовая атрибуция и скифская датировка [Бобров, Боброва, 2017, с. 85]. Археологические предметы сданы находчиком в Музей «Археология, этнография и экология Сибири» (КМАЭЭ) КемГУ.

В 2019 году в Мариинском районе проводили разведку сотрудники ФИЦ УУХ СО РАН. А.В. Веретенниковым зафиксирована курганная группа Арчекаские курганы II [Герман и др., 2020]. А.С. Савельевой производилась археологическая разведка на уже известном поселении Соколиное Гнездо в районе урочища Арчекас [Савельева, 2020].

Таким образом, к настоящему времени в Мариинском муниципальном районе имеется 29 памятников археологии (Прил. 4. Рис. 2), включенных в Единый государственный реестр объектов культурного наследия (памятников истории и культуры) народов Российской Федерации (ЕГРОКН):

1. Арчекаское поселение (№ 421540228550006 в ЕГРОКН).
2. Арчекаские курганы (№ 421540279710006 в ЕГРОКН).
3. Баимовские курганы (№ 421540228700006 в ЕГРОКН).
4. Антибесское поселение (№ 421540229330006 в ЕГРОКН).
5. Колеулская стоянка (№ 421540228760006 в ЕГРОКН).
6. Колеулское поселение (№ 421540228740006 в ЕГРОКН).
7. Средневековое городище (№ 421540228460006 в ЕГРОКН).
8. Мариинские курганы (№ 421540228480006 в ЕГРОКН).
9. Мариинская стоянка (№ 421540228490006 в ЕГРОКН).
10. Туйлинские курганы (№ 421540228680006 в ЕГРОКН).
11. Городище Колеул II (№ 421540224150006 в ЕГРОКН).
12. Курганный могильник Колеул I (№ 421540224120006 в ЕГРОКН).
13. Курганный могильник Колеул II (№ 421540223700006 в ЕГРОКН).
14. Одиночный курган Колеул III (№ 421540224380006 в ЕГРОКН).
15. Поселение Мариинск I (№ 421540224250006 в ЕГРОКН).
16. Поселение Усть-Чебула III (№ 421540223840006 в ЕГРОКН).
17. Поселение Арчекас II (№ 421540223920006 в ЕГРОКН).
18. Поселение Арчекас III (№ 421540224340006 в ЕГРОКН).
19. Поселение Арчекас IV (№ 421540223860006 в ЕГРОКН).
20. Поселение Арчекас V (№ 421540223800006 в ЕГРОКН).
21. Поселение Арчекас VI (№ 421540228610006 в ЕГРОКН).
22. Поселение Раевка (№ 421540228860006 в ЕГРОКН).
23. Поселение Соколиное Гнездо (№ 421540228650006 в ЕГРОКН).
24. Поселение Константиновка I (№ 421540228720006 в ЕГРОКН).
25. Поселение Константиновка II (№ 421540228770006 в ЕГРОКН).
26. Поселение Чистое Поле (№ 421540228810006 в ЕГРОКН).

27. Поселение Таежная Александровка I (№ 421540228920006 в ЕГРОКН).
28. Поселение Таежная Александровка II (№ 421540228880006 в ЕГРОКН).
29. Курганный могильник Уколь (№ 421540228970006 в ЕГРОКН).

Кроме памятников археологии, включенных в ЕГРОКН, на территории Мариинского муниципального района располагается 1 выявленный объект археологического наследия (ВОАН):

30. Арчекассские курганы II.

Кроме памятников археологии, включенных в ЕГРОКН, и ВОАН, на территории Мариинского муниципального района располагается 3 археологических памятника не зарегистрированных в государственных реестрах, но известных по научной литературе и архивным материалам:

31. Поселение Баим.
32. Местонахождение Приметкино I.
33. Местонахождение Приметкино II.

Ближайшими археологическими памятниками от обследуемого участка являются (Прил. 4. Рис. 3):

1. Баимовские курганы – 5,6 км к юго-востоку от участка.
2. Мариинские курганы – 11 км к северо-востоку от участка

Угроза нарушения культурного слоя известных памятников **отсутствует** (Прил. 4. Рис. 7).

Общие сведения об обследовании земельных участков. Археологические работы производились на территории участка, отводимого под строительство линейного объекта «Станция Мариинск» Красноярской железной дороги» в Мариинском муниципальном районе Кемеровской области. Общая протяжённость линейного объекта – 3,071 км, (площадь полосы обследования 86,3 Га), площадь отстоящего площадного объекта – 0,36 Га. Описание исследуемого участка приводится по точкам фотофиксации (ТФ).

На участке ТФ №№ 1 – 6 станция «Мариинск» проектируется в юго-западном направлении от г. Мариинск в направлении пос. Калининский. Территория исследования проходит по асфальтированной дороге на гравийной отсыпке. К югу расположено железнодорожное полотно, к северу местность, покрытая луговой и кустарниковой растительностью, в северо-восточной части объекта исследования, занятая частными домохозяйствами г. Мариинск.

Окружающий ландшафт представлен луговой, древесной и кустарниковой растительностью. Осмотр местности не выявил артефактов, признаков культурного слоя

или выраженных в рельефе объектов археологического наследия. Виды местности представлены точками фотофиксации 1 – 6 (Прил. 4. Рис. 10 – 21).

Точка фотофиксации №1 (Прил. 4. Рис. 10-11). Географические координаты: N 56°12'27.18" E 87°42'30.92". Геоморфологическая ситуация: водораздельная территория между р. Антибес и р. Кия. Территория техногенно нарушена участком автомобильной дороги «Новосибирск – Иркутск». Осмотр местности не выявил артефактов, признаков культурного слоя или выраженных в рельефе объектов археологического наследия.

Точка фотофиксации №2 (Прил. 4. Рис. 12-13). Географические координаты: N 56°12'21.08" E 87°42'5.68". Геоморфологическая ситуация: водораздельная территория между р. Антибес и р. Кия. Территория техногенно нарушена участком автомобильной дороги «Новосибирск – Иркутск». Осмотр местности не выявил артефактов, признаков культурного слоя или выраженных в рельефе объектов археологического наследия.

Точка фотофиксации №3 (Прил. 4. Рис. 14-15). Географические координаты: N 56°12'13.17" E 87°41'25.58". Геоморфологическая ситуация: водораздельная территория между р. Антибес и р. Кия. Территория техногенно нарушена участком автомобильной дороги «Новосибирск – Иркутск». Осмотр местности не выявил артефактов, признаков культурного слоя или выраженных в рельефе объектов археологического наследия.

Точка фотофиксации №4 (Прил. 4. Рис. 16-17). Географические координаты: N 56°12'6.18" E 87°40'57.05". Геоморфологическая ситуация: водораздельная территория между р. Антибес и р. Кия. Территория техногенно нарушена участком автомобильной дороги «Новосибирск – Иркутск». Осмотр местности не выявил артефактов, признаков культурного слоя или выраженных в рельефе объектов археологического наследия.

Точка фотофиксации №5 (Прил. 4. Рис. 18-19). Географические координаты: N 56°12'0.88" E 87°40'30.40". Геоморфологическая ситуация: водораздельная территория между р. Антибес и р. Кия. Территория техногенно нарушена участком автомобильной дороги «Новосибирск – Иркутск». Осмотр местности не выявил артефактов, признаков культурного слоя или выраженных в рельефе объектов археологического наследия.

Точка фотофиксации №6 (Прил. 4. Рис. 20-21). Географические координаты: N 56°11'51.62" E 87°39'50.02" В Геоморфологическая ситуация: водораздельная территория между р. Антибес и р. Кия. Территория техногенно нарушена участком автомобильной дороги «Новосибирск – Иркутск». Осмотр местности не выявил артефактов, признаков культурного слоя или выраженных в рельефе объектов археологического наследия.

На участке археологического обследования сделано три археологических раскрытия – шурфы №№ 1 – 3. Необходимость закладки шурфов в данной местности

обусловлена перспективностью обнаружения разновременных археологических объектов на водораздельных участках рек Антибес и Кия.

Шурф №1 (Прил. 4. Рис. 43, 44). Географические координаты 56°12'18.55" с.ш., 87°41'52.08" в.д. Размер 2×2 м. Заложен на визуально свободном от техногенных нарушений участке, занятом луговой растительностью. Глубина раскрытия – 0,9 м.

Стратиграфия:

1 – почвенно-растительный слой (дерн) – 0,0-0,05 м.

2 – черный суглинок – 0,05-0,60 м.

3 – светло-коричневая глина – 0,60-0,90 м и глубже.

Археологический материал и другие признаки культурного слоя в шурфе №1 не обнаружены. После контрольного прокопа на глубину 0,2 м шурф был рекультивирован.

Шурф №2 (Прил. 4. Рис. 45, 46). Географические координаты 56°12'12.39" с.ш., 87°41'22.69" в.д. Размер 2×2 м. Заложен на визуально свободном от техногенных нарушений участке, занятом луговой растительностью. Глубина раскрытия – 0,6 м.

Стратиграфия:

1 – почвенно-растительный слой (дерн) – 0,0-0,05 м.

2 – черный суглинок – 0,05-0,30 м.

3 – светло-коричневая глина – 0,30-0,60 м и глубже.

Археологический материал и другие признаки культурного слоя в шурфе №2 не обнаружены. После контрольного прокопа на глубину 0,2 м шурф был рекультивирован.

Шурф №3 (Прил. 4. Рис. 47, 48). Географические координаты 56°12'1.14" с.ш., 87°40'28.71" в.д. Размер 2×2 м. Заложен на визуально свободном от техногенных нарушений участке, занятом луговой растительностью. Глубина раскрытия – 0,6 м.

Стратиграфия:

1 – почвенно-растительный слой (дерн) – 0,0-0,05 м.

2 – черный суглинок – 0,05-0,25 м.

3 – светло-коричневая глина – 0,25-0,60 м и глубже.

Археологический материал и другие признаки культурного слоя в шурфе №3 не обнаружены. После контрольного прокопа на глубину 0,2 м шурф был рекультивирован.

На участке ТФ №№ 7 – 13 станция «Мариинск» проектируется в северо-восточном направлении от пос. Калининский в направлении г. Мариинск. Территория исследования проходит по железной дороге, расположенной на насыпных грунтах. К северу проходит автомобильная асфальтированная дорога. На участке ТФ 11, 12 станция проектируется по

местности, подвергшейся сильным антропогенным изменениям, занятой жилыми и хозяйственными постройками г. Мариинск.

Окружающий ландшафт представлен луговой, древесной и кустарниковой растительностью. Осмотр местности не выявил артефактов, признаков культурного слоя или выраженных в рельефе объектов археологического наследия. Виды местности представлены точками фотофиксации 7 – 13 (Прил. 4. Рис. 22 – 35).

Точка фотофиксации №7 (Прил. 4. Рис. 22-23). Географические координаты: N 56°11'50.81" E 87°39'56.37". Геоморфологическая ситуация: водораздельная территория между р. Антибес и р. Кия. Территория техногенно нарушена участком Транссибирской магистрали, около станции «Мариинск». Осмотр местности не выявил артефактов, признаков культурного слоя или выраженных в рельефе объектов археологического наследия.

Точка фотофиксации №8 (Прил. 4. Рис. 24-25). Географические координаты: N 56°11'56.05" E 87°40'20.26". Геоморфологическая ситуация: водораздельная территория между р. Антибес и р. Кия. Территория техногенно нарушена участком Транссибирской магистрали, около станции «Мариинск». Осмотр местности не выявил артефактов, признаков культурного слоя или выраженных в рельефе объектов археологического наследия.

Точка фотофиксации №9 (Прил. 4. Рис. 26-27). Географические координаты: N 56°12'27.18" E 87°40'47.07". Геоморфологическая ситуация: водораздельная территория между р. Антибес и р. Кия. Территория техногенно нарушена участком Транссибирской магистрали, около станции «Мариинск». Осмотр местности не выявил артефактов, признаков культурного слоя или выраженных в рельефе объектов археологического наследия.

Точка фотофиксации №10 (Прил. 4. Рис. 28-29). Географические координаты: N 56°12'7.27" E 87°41'16.98". Геоморфологическая ситуация: водораздельная территория между р. Антибес и р. Кия. Территория техногенно нарушена участком Транссибирской магистрали, около станции «Мариинск». Осмотр местности не выявил артефактов, признаков культурного слоя или выраженных в рельефе объектов археологического наследия.

Точка фотофиксации №11 (Прил. 4. Рис. 30-31). Географические координаты: N 56°12'24.55" E 87°42'35.18". Геоморфологическая ситуация: водораздельная территория между р. Антибес и р. Кия. Территория техногенно нарушена дорогами, жилыми и хозяйственными постройками г. Мариинск. Осмотр местности не выявил артефактов,

признаков культурного слоя или выраженных в рельефе объектов археологического наследия.

Точка фотофиксации №12 (Прил. 4. Рис. 32-33). Географические координаты: N 56°12'17.25" E 87°42'32.73". Геоморфологическая ситуация: водораздельная территория между р. Антибес и р. Кия. Территория техногенно нарушена дорогами, жилыми и хозяйственными постройками г. Мариинск. Осмотр местности не выявил артефактов, признаков культурного слоя или выраженных в рельефе объектов археологического наследия.

Точка фотофиксации №13 (Прил. 4. Рис. 34-35). Географические координаты: N 56°12'11.16" E 87°42'8.01". Геоморфологическая ситуация: водораздельная территория между р. Антибес и р. Кия. Территория техногенно нарушена дорогами, жилыми и хозяйственными постройками г. Мариинск. Осмотр местности не выявил артефактов, признаков культурного слоя или выраженных в рельефе объектов археологического наследия.

На участке археологического обследования сделано одно археологическое раскрытие – шурф № 4. Необходимость закладки шурфов в данной местности обусловлена перспективностью обнаружения разновременных археологических объектов на водораздельных участках рек Антибес и Кия, а также наличием свободного от антропогенных нарушений участка.

Шурф №4 (Прил. 4. Рис. 49, 50). Географические координаты 56°11'47.43" с.ш., 87°40'1.19" в.д. Размер 2×2 м. Заложен на визуально свободном от техногенных нарушений участке, занятом луговой растительностью. Глубина раскрытия – 0,8 м. Стратиграфия:

- 1 – почвенно-растительный слой (дерн) – 0,0-0,05 м.
- 2 – черный суглинок – 0,05-0,50 м.
- 3 – светло-коричневая глина – 0,50-0,80 м и глубже.

Археологический материал и другие признаки культурного слоя в шурфе №4 не обнаружены. После контрольного прокопа на глубину 0,2 м шурф был рекультивирован.

Участок ТФ №№ 14 – 17, отстоящий от основного участка проектирования к северо-востоку на 2 км., полностью заасфальтирован, отсыпан щебнем и перемещенными грунтами (ТФ 14). Территория, вплотную прилегающая к железнодорожным путям, занята административным зданием и хозяйственной постройкой станции «Мариинск» (ТФ 15 – 17). Возможность закладки шурфов на участке ТФ №№ 14 – 17 (0,36 Га) ввиду полностью измененного антропогенного характера территории (асфальт, гравийная отсыпка, здания)

исключена. К югу, северу, востоку и западу находится хозяйственная и жилая застройка г. Мариинск.

Окружающий ландшафт представлен луговой, декоративной древесной и кустарниковой растительностью. Осмотр местности не выявил артефактов, признаков культурного слоя или выраженных в рельефе объектов археологического наследия. Виды местности представлены точками фотофиксации 14 – 17 (Прил. 4. Рис. 36 – 42).

Точка фотофиксации №14 (Прил. 4. Рис. 36). Географические координаты: N 56°12'52.34" E 87°44'23.20". Геоморфологическая ситуация: водораздельная территория между р. Антибес и р. Кия. Территория техногенно нарушена пешеходным мостом через железнодорожные пути. Осмотр местности не выявил артефактов, признаков культурного слоя или выраженных в рельефе объектов археологического наследия.

Точка фотофиксации №15 (Прил. 4. Рис. 37-38). Географические координаты: N 56°12'53.07" E 87°44'24.22". Геоморфологическая ситуация: водораздельная территория между р. Антибес и р. Кия. Территория техногенно нарушена асфальтом, гравийной отсыпкой и административно-хозяйственными постройками станции «Мариинск». Осмотр местности не выявил артефактов, признаков культурного слоя или выраженных в рельефе объектов археологического наследия.

Точка фотофиксации №16 (Прил. 4. Рис. 39-40). Географические координаты: N 56°12'53.55" E 87°44'25.47". Геоморфологическая ситуация: водораздельная территория между р. Антибес и р. Кия. Территория техногенно нарушена асфальтом, гравийной отсыпкой и административно-хозяйственными постройками станции «Мариинск». Осмотр местности не выявил артефактов, признаков культурного слоя или выраженных в рельефе объектов археологического наследия.

Точка фотофиксации №17 (Прил. 4. Рис. 41-42). Географические координаты: N 56°12'52.86" E 87°44'25.52". Геоморфологическая ситуация: водораздельная территория между р. Антибес и р. Кия. Территория техногенно нарушена асфальтом, гравийной отсыпкой и административно-хозяйственными постройками станции «Мариинск». Осмотр местности не выявил артефактов, признаков культурного слоя или выраженных в рельефе объектов археологического наследия.

Таким образом, в ходе натурного археологического обследования земельных участков, подлежащих воздействию земельных, строительных, хозяйственных и иных работ для разработки раздела проектной документации «Станция Мариинск» Красноярской железной дороги» в Мариинском муниципальном районе Кемеровской

области признаки культурного слоя и археологические предметы **не выявлены**, объекты, обладающие признаками объекта археологического наследия, **не обнаружены**.

Перечень документов и материалов, собранных и полученных при проведении экспертизы, а также использованной для нее специальной, технической и справочной литературы

Архивные материалы и документы

1. Положение о едином государственном реестре объектов культурного наследия (памятников истории и культуры) народов Российской Федерации, утвержденное приказом Министерства культуры от 03 октября 2011 г. № 954.

2. Положение о порядке проведения археологических полевых работ (археологических раскопок и разведок) и составления научной отчётной документации, утвержденное постановлением Отделения историко-филологических наук Российской академии наук N 32 от «20» июня 2018 г.

3. Постановление Коллегии Администрации Кемеровской области от 20.12.2007 г. №358 «О включении в единый государственный реестр объектов культурного наследия (памятников истории и культуры) вновь выявленных объектов культурного наследия, находящихся на территории Кемеровской области».
<http://docs.cntd.ru/document/412804302>

4. Перечень выявленных объектов культурного наследия, расположенных на территории Кемеровской области (по состоянию на 13.07.2020) // Комитет по охране объектов культурного наследия [сайт]. URL: http://www.okn-kuzbass.ru/docs/vievlennieokn_13.07.2020.pdf

Литература

1. Артюх Е.А. Алтайский период в научной деятельности В.В. Радлова. - Барнаул: Изд-во Алт. ун-та, 2010. - 295 с.

2. Багашев А.Н. Очерки культурогенеза народов Западной Сибири. Т. 4. Расогенез коренного населения / А.Н. Багашев, А.Н. Дремов, А.Р. Ким, М.П. Рыкун. - Томск: Изд-во Том. ун-та, 1998. - 354 с.

3. Барабанов Ю.В., Боброва Л.Ю., Горелов Ю.П., Ширин Ю.В. Каталог памятников истории и культуры Кемеровской области. Кемерово: Кузбассвузиздат. 1996.

4. Баухник И.И. Археологические находки с горы Арчекас // Известия лаборатории археологических исследований. - Кемерово, 1970. - Вып. 2. - С. 49-53.

5. Баштанник С.В. Отчётная документация, содержащая результаты исследований, в соответствии с которыми определяется наличие или отсутствие объектов, обладающих признаками объекта культурного наследия, на земельных участках, подлежащих воздействию земляных и строительных работ, для разработки проектной документации «Капитальный ремонт автомобильной дороги Р-255 «Сибирь» Новосибирск – Кемерово – Красноярск – Иркутск на участке км 362+000 – км 374+500, Кемеровская область» (Ижморский район Кемеровской области). – Кемерово, 2018. – 97 с. – 100 рис.

6. Баштанник С.В., Жаронкин В.Н., Симонов Д.А., Соколов П.Г., Ширин Ю.В., Фрибус А.В. Результаты археологических разведок по мониторингу состояния, сохранности и использования объектов археологического наследия Кемеровской области // Историко-культурное наследие Кузбасса (актуальные проблемы изучения и охраны памятников археологии). - Кемерово, 2011. - Вып. III. - С. 5 - 41.

7. Бобров В. В., Боброва Л. Ю. Бронзовые предметы скифского времени с горы Арчекас (Кузнецкий Алатау): новые находки // Археология, этнография и антропология Евразии. 2017. Т. 45. № 2. С. 78–86.

8. Герман П.В., Савельева А.С., Марочкин А.Г., Веретенников А.В. Новые данные об археологических памятниках на северо-востоке Кузбасса / П. В. Герман, А. С. Савельева, А. Г. Марочкин, А. В. Веретенников // Ученые записки музея-заповедника «Томская Писаница». - Кемерово, 2019. - № 10. - С. 15-20.

9. Горяев В.С., Жаронкин В.Н. Разведки на территории Кемеровской области // Археологические открытия 1997 года. - М.: Наука, 1999. - С. 269-270.

10. Дульзон А.П. Археологические памятники Томской области (к археологической карте Среднего Приобья) // Труды Томского областного краеведческого музея. Томск, 1956. Т. V. С. 89 – 316.

11. Кулемзин А.М. Работы в Кемеровской области // Археологические открытия 1982 года. - М., 1984. - С. 211.

12. Кулемзин А.М., Арчекасские курганы // Археология Южной Сибири. Кемерово. 1979. – С. 87-99.

13. Кулемзин А.М. История изучения археологических памятников в Кемеровской области // Археология Южной Сибири. - Кемерово: Кемеровский полиграфкомбинат, 1985. - Вып. 13. - С. 107-115.

14. Кулемзин А.М., Бородкин Ю.М. Археологические памятники Кемеровской области: Материалы к Своду памятников истории и культуры СССР. - Кемерово: Кемеровское кн. изд-во, 1989. - Вып. I. - 158 с.
15. Кулемзин А. М., 1972. Отчет о полевых работах Арчекасского отряда Кузбасской археологической экспедиции в 1971 году // Научно-отраслевой архив ИА РАН, Ф-1, Р-1, № 6068.
16. Кулемзин А. М. Полевые чертежи курганов 1, 2 на Арчекасе в 1971 году // Научный архив музея "Археология, этнография и экология Сибири" Кемеровского государственного университета, № 307. 1972.
17. Кулемзин А.М. Отчет о продолжении работ на городище Шестаково XI и разведке в Кемеровской области в 1982 году // Научный архив музея "Археология, этнография и экология Сибири" Кемеровского государственного университета, № 937. 1983.
18. Куминова А.В. Растительность Кемеровской области. – Новосибирск, 1949. – 169 с.
19. Матющенко В.И. Отчет о работе археологической экспедиции Музея Истории Материальной Культуры при ТГУ летом 1955 года // Научно-отраслевой архив ИА РАН. Ф.1. Р. 1. № 1085. Томск, 1955.
20. Мартынов А.И. Материалы к археологической карте Кемеровской области // Ученые записки Кемеровского педагогического института. – Вып. 4. – Кемерово: Кемеровское книжное издательство, 1961. – С. 152-164.
21. Радлов В.В. Сибирские древности: из путевых записок по Сибири. - СПб., 1896. - 70 с.
22. Савельева А.С. Отчет о проведении археологической разведки на территории Мариинского района (урочище Арчекас) и Чебулинского района (окрестности с. Шестаково) Кемеровской области // Научно-отраслевой архив ИА РАН. Кемерово, 2020. 172 с. 97 илл.
23. Савельева А.С. Археологические памятники у с. Колеул: к вопросу об археологическом микрорайоне в нижнем течении р. Кия (Кемеровская область) // Ежегодная конференция молодых ученых ФИЦ УУХ СО РАН «Развитие –2020» [Электронный ресурс] : сборник трудов конференции 18–20 мая 2020г.; отв. ред. А.Е.Майоров. – Электронные текстовые дан. – Кемерово: ФИЦ УУХ СО РАН, 2020. С. 219-234.

24. Фоминых, С. Ф. А. К. Иванов (1886-1937) - географ, археолог и этнограф / С. Ф. Фоминых, В. О. Афанасенков // Вестник ТГУ. - 2016. - № 402. - С. 141-147.

25. Фрибус А.В. Отчет об археологической разведке в Мариинском и Чебулинском районах Кемеровской области // Научный архив музея "Археология, этнография и экология Сибири" Кемеровского государственного университета, № 972. 2014. 91 с.

26. Циркин А.В. Мариинское городище и его место в материальной культуре Обь-Чулымского междуречья // Археология Южной Сибири. - Кемерово, 1977. - Вып. 9. - С. 68-86.

27. Циркин А.В. Исследования в окрестностях г. Мариинска Кемеровской области // Археологические открытия 1976 года. 1977. С. 251–252.

28. Циркин А.В. Отчет о раскопках Мариинского городища в 1976 году // Научный архив музея "Археология, этнография и экология Сибири" Кемеровского государственного университета, № 533. 1977. 68 с.

Обоснования вывода экспертизы

Анализ представленных документов и специальной литературы показал, что на участке общей протяженностью 3,071 км (площадь полосы обследования 86,3 Га) и его площадном отрезке площадью 0,36 Га, по объекту «Станция Мариинск» Красноярской железной дороги» в Мариинском муниципальном районе Кемеровской области отсутствуют объекты культурного наследия, включенные в реестр, а также выявленные объекты культурного наследия. Испрашиваемый земельный участок расположен вне зон охраны, защитных зон объектов культурного наследия. Известные объекты археологического наследия расположены на удалении 5,6 км и далее от обследованного земельного участка.

Результаты проведенных археологических исследований позволяют сделать вывод об **отсутствии** объектов, обладающих признаками объекта археологического наследия на земельном участке общей протяженностью 3,071 км (площадь полосы обследования 86,3 Га) и его площадном отрезке площадью 0,36 Га, по объекту «Станция Мариинск» Красноярской железной дороги» в Мариинском муниципальном районе Кемеровской области. Строительство объекта по титулу «Станция Мариинск» Красноярской железной дороги» в Мариинском муниципальном районе Кемеровской области не создает угрозы нарушения культурного слоя близлежащих объектов археологического наследия.

Вывод экспертизы

Экспертиза земельного участка общей протяженностью 3,071 км (площадь полосы обследования 86,3 Га) и его площадного отрезка площадью 0,36 Га, испрашиваемых под объект «Станция Мариинск» Красноярской железной дороги» в Мариинском муниципальном районе Кемеровской области показала отсутствие объектов культурного наследия, включенных в реестр, выявленных объектов культурного наследия и объектов, обладающих признаками объекта культурного наследия. Испрашиваемый земельный участок расположен вне зон охраны, защитных зон объектов культурного наследия. Следовательно, на земельном участке, испрашиваемом под объект «Станция Мариинск» Красноярской железной дороги» в Мариинском муниципальном районе Кемеровской области, возможно проведение земляных, строительных, мелиоративных и (или) хозяйственных работ. **Заключение экспертизы положительное.**

Перечень приложений

Приложение 1. Письмо Комитета по охране объектов культурного наследия Кузбасса № 02/500 от 22.03.2021 г. об отсутствии сведений о наличии на земельном участке для разработки раздела проектной документации по титулу «Станция Мариинск» Красноярской железной дороги» в Мариинском муниципальном районе Кемеровской области выявленных объектов культурного наследия либо объектов, обладающих признаками объекта культурного наследия (в том числе археологического) и необходимости проведения историко-культурной экспертизы земельного участка. Электронная копия на 2 листах

Приложение 2. Координаты поворотных точек объекта «Станция Мариинск» Красноярской железной дороги» в Мариинском муниципальном районе Кемеровской области. Электронная копия на 3 листах.

Приложение 3. Ситуационный план объекта «Станция Мариинск» Красноярской железной дороги» в Мариинском муниципальном районе Кемеровской области. Электронная копия на 1 листе.

Приложение 4. Результаты археологической разведки по объекту «Станция Мариинск» Красноярской железной дороги» в Мариинском муниципальном районе Кемеровской области. Альбом иллюстраций на 43 листах.

Приложение 5. Каталог координат точек фотофиксации и мест археологических раскрытий по объекту «Станция Мариинск» Красноярской железной дороги» в Мариинском муниципальном районе Кемеровской области. Электронная копия на 1 листе.

Приложение 6. Договор № 2021/0173 от 13 апреля 2021 г. на выполнение работ по археологическому обследованию и проведению государственной историко-культурной экспертизы (ГИКЭ) земельных участков, подлежащих воздействию земельных, строительных, хозяйственных и иных работ для разработки раздела проектной документации по титулу «Станция Мариинск» Красноярской железной дороги» в Мариинском муниципальном районе Кемеровской области. Электронная копия на 12 листах.

Приложение 7. Открытый лист № 0607-2021 от 19 мая 2021 г. выданный Министерством культуры Российской Федерации Сизёву Александру Сергеевичу. Электронная копия на 1 листе.

Дата оформления Акта экспертизы:

«23» июня 2021 г.

Держатель открытого листа

А. С. Сизёв

Эксперт

П.В. Герман



Комитет по охране объектов
культурного наследия Кузбасса
(Комитет по охране ОКН Кузбасса)

Советский пр., д. 60, корпус 2, офис 101,
г. Кемерово, 650064
Тел./факс (3842) 36-69-47
e-mail: okn-kuzbass@ako.ru ; http://okn-kuzbass.ru
ОКПО 03812632; ОГРН 1164205071326;
ИНН/КПП 4205331804/420501001
22.03.2021 № 02/500
на № ОЭТП 01/4-551-21 от 17.03.2021

Генеральному директору
ООО НИЦИИ ЭТ
«ЭНЕРГОТРАНСПРОЕКТ»

Мионову С.В.

В ответ на Ваше письмо о наличии (отсутствии) объектов культурного наследия сообщаем следующее.

После рассмотрения представленных картографических материалов установлено, что на участке реализации проектных решений по титулу: «Станция Мариинск Красноярской железной дороги» отсутствуют объекты культурного наследия, включенные в Единый государственный реестр объектов культурного наследия (памятников истории и культуры) народов Российской Федерации.

Испрашиваемые земельные участки расположены вне зон охраны объектов культурного наследия и вне защитных зон объектов культурного наследия.

Сведениями об отсутствии на испрашиваемых участках выявленных объектов культурного наследия либо объектов, обладающих признаками объекта культурного наследия (в т.ч. археологического), Комитет не располагает.

Учитывая изложенное, заказчик работ в соответствии со статьями 28, 30, 31, 32, 36, 45.1 Федерального закона от 25.06.2002 №73-ФЗ «Об объектах культурного наследия (памятниках истории и культуры) народов Российской Федерации» (далее – Федеральный закон) обязан:

- обеспечить проведение и финансирование историко-культурной экспертизы земельного участка, подлежащего воздействию земляных, строительных, хозяйственных и иных работ, путем археологической разведки, в порядке, установленном статьей 45.1 Федерального закона;

- представить в Комитет документацию, подготовленную на основе полевых археологических работ, содержащую результаты исследований, в соответствии с которыми определяется наличие или отсутствие объектов, обладающих признаками объекта культурного наследия на земельном участке, подлежащем воздействию земляных, строительных, хозяйственных и иных

работ, а также заключение государственной историко-культурной экспертизы указанной документации (либо земельного участка).

В случае обнаружения в границах земельного участка, подлежащего воздействию земляных, строительных, хозяйственных и иных работ объектов, обладающих признаками объекта археологического наследия, и после принятия Комитетом решения о включении данного объекта в перечень выявленных объектов культурного наследия:

- разработать в составе проектной документации раздел об обеспечении сохранности выявленного объекта культурного наследия или о проведении спасательных археологических полевых работ или проект обеспечения сохранности выявленного объекта культурного наследия либо план проведения спасательных археологических полевых работ, включающих оценку воздействия проводимых работ на указанный объект культурного наследия (далее – документация или раздел документации, обосновывающей меры по обеспечению сохранности выявленного объекта культурного (археологического) наследия);

- получить по документации или разделу документации, обосновывающей меры по обеспечению сохранности выявленного объекта культурного наследия заключение государственной историко-культурной экспертизы и представить его совместно с указанной документацией в Комитет на согласование;

- обеспечить реализацию согласованной Комитетом документации, обосновывающей меры по обеспечению сохранности выявленного объекта культурного (археологического) наследия.

С уважением,
председатель Комитета



Ю.Ю. Гизей

Ведомость координат поворотных точек планируемого размещения по объекту «Станция Мариинск» Красноярской железной дороги» в Мариинском муниципальном районе Кемеровской области. Система координат WGS-84. Предоставлена Заказчиком.

№	E	N
1	87.70970222	56.207882711
2	87.71029879300001	56.20545204499999
3	87.709372012	56.205260008
4	87.709222509	56.204923367
5	87.709289563	56.204914078
6	87.709212347	56.20471960699999
7	87.708999705	56.20470869399999
8	87.708651285	56.204621325
9	87.708582901	56.204706139
10	87.707624849	56.20487485999999
11	87.70752853400001	56.204880825
12	87.706787425	56.204744874
13	87.707118908	56.204262544
14	87.706078023	56.20404139999999
15	87.705643012	56.203941634
16	87.705560885	56.204052947
17	87.70551901	56.204043888
18	87.705422176	56.204165528
19	87.702257719	56.203484883
20	87.702141396	56.203468088
21	87.702216995	56.20334514999999
22	87.702256745	56.20333138500001
23	87.702350107	56.203263165

24	87.70241723300001	56.203242114
25	87.70249728100001	56.20322752
26	87.702551899	56.203235851
27	87.702587905	56.20322403899999
28	87.702693772	56.203069764
29	87.70192631800001	56.20294862
30	87.70135587199999	56.20282213499999
31	87.700973964	56.202767499
32	87.700383755	56.202662711
33	87.69985357	56.202626462
34	87.69913171899999	56.202626923
35	87.69819285600001	56.20275509399999
36	87.69776799	56.20263317900001
37	87.695606836	56.202142448
38	87.694559633	56.20187293699999
39	87.693001681	56.201555943
40	87.692667945	56.201622652
41	87.691936674	56.20132410999999
42	87.691035055	56.20113218299999
43	87.690243217	56.20094569800001
44	87.689511404	56.20077907500001
45	87.688798414	56.20060619
46	87.686215155	56.200117846
47	87.686141909	56.200241687
48	87.68092815	56.199173193
49	87.676561773	56.19821453
50	87.672689921	56.197401873

51	87.66519778999999	56.195764173
52	87.66344387700001	56.19808625999999
53	87.67093638599999	56.199723977
54	87.674828932	56.200519306
55	87.674869376	56.200464419
56	87.683312367	56.20228188399999
57	87.689789088	56.20360368
58	87.698808503	56.205544951
59	87.70699191	56.207302955
60	87.707669643	56.207647602
61	87.708021406	56.207526177
62	87.709699003	56.207882422
63	87.740055289	56.21451495400001
64	87.741042616	56.214763787
65	87.74072188300001	56.215198219
66	87.739699845	56.214951964

Ситуационный план по объекту «Станция Мариинск» Красноярской железной дороги в Мариинском муниципальном районе Кемеровской области. Система координат WGS-84. Предоставлен Заказчиком.





Рис. 1. Археологическое обследование земельного участка, подлежащего воздействию земельных, строительных, хозяйственных и иных работ для разработки раздела проектно-сметной документации по объекту «Станция Мариинск» Красноярской железной дороги» в Мариинском муниципальном районе Кемеровской области. Расположение Мариинского района.

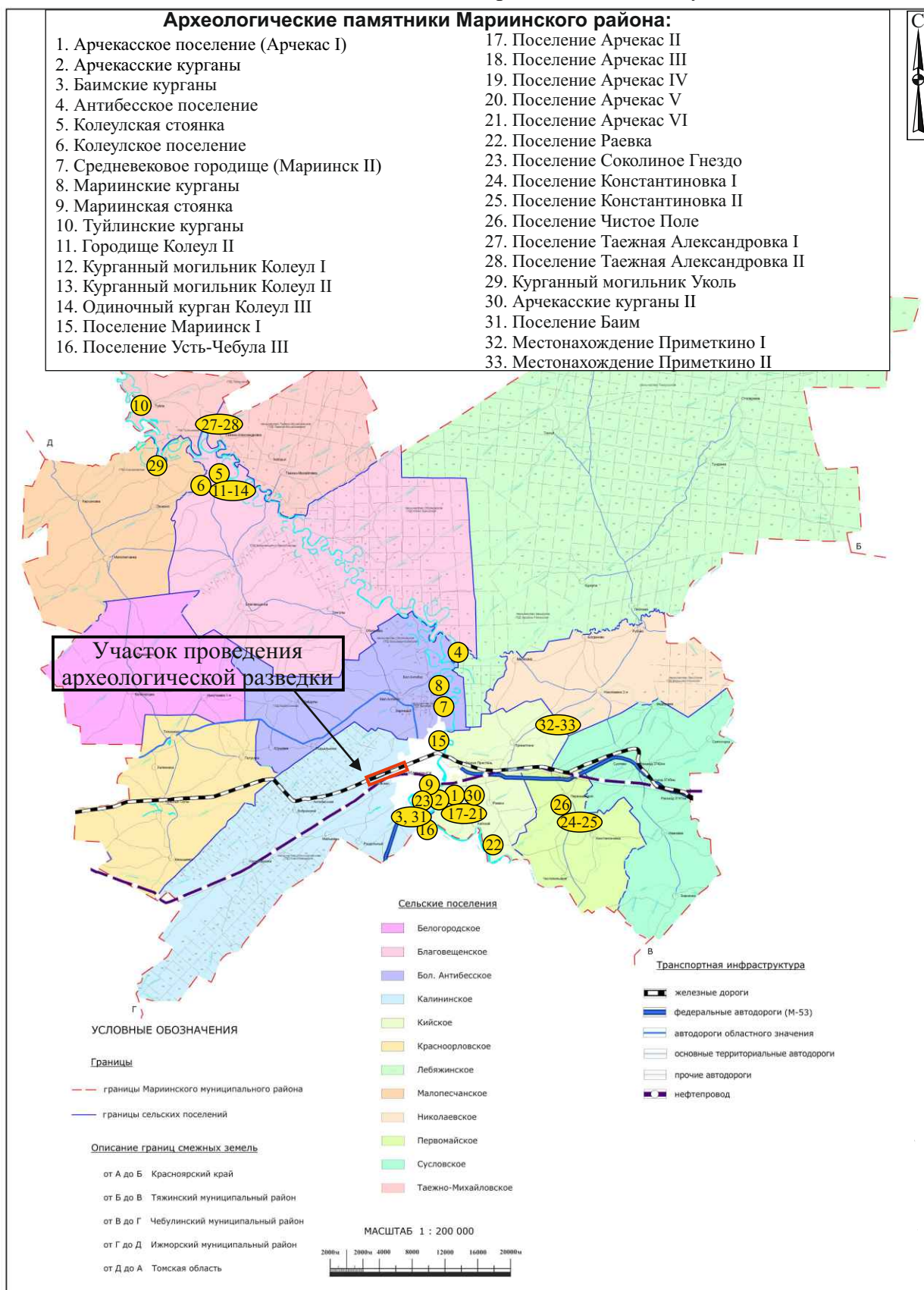


Рис. 2. Археологическое обследование земельного участка, подлежащего воздействию земельных, строительных, хозяйственных и иных работ для разработки раздела проектно-сметной документации по объекту «Станция Мариинск» Красноярской железной дороги» в Мариинском муниципальном районе Кемеровской области. Карта археологических памятников Мариинского муниципального района.

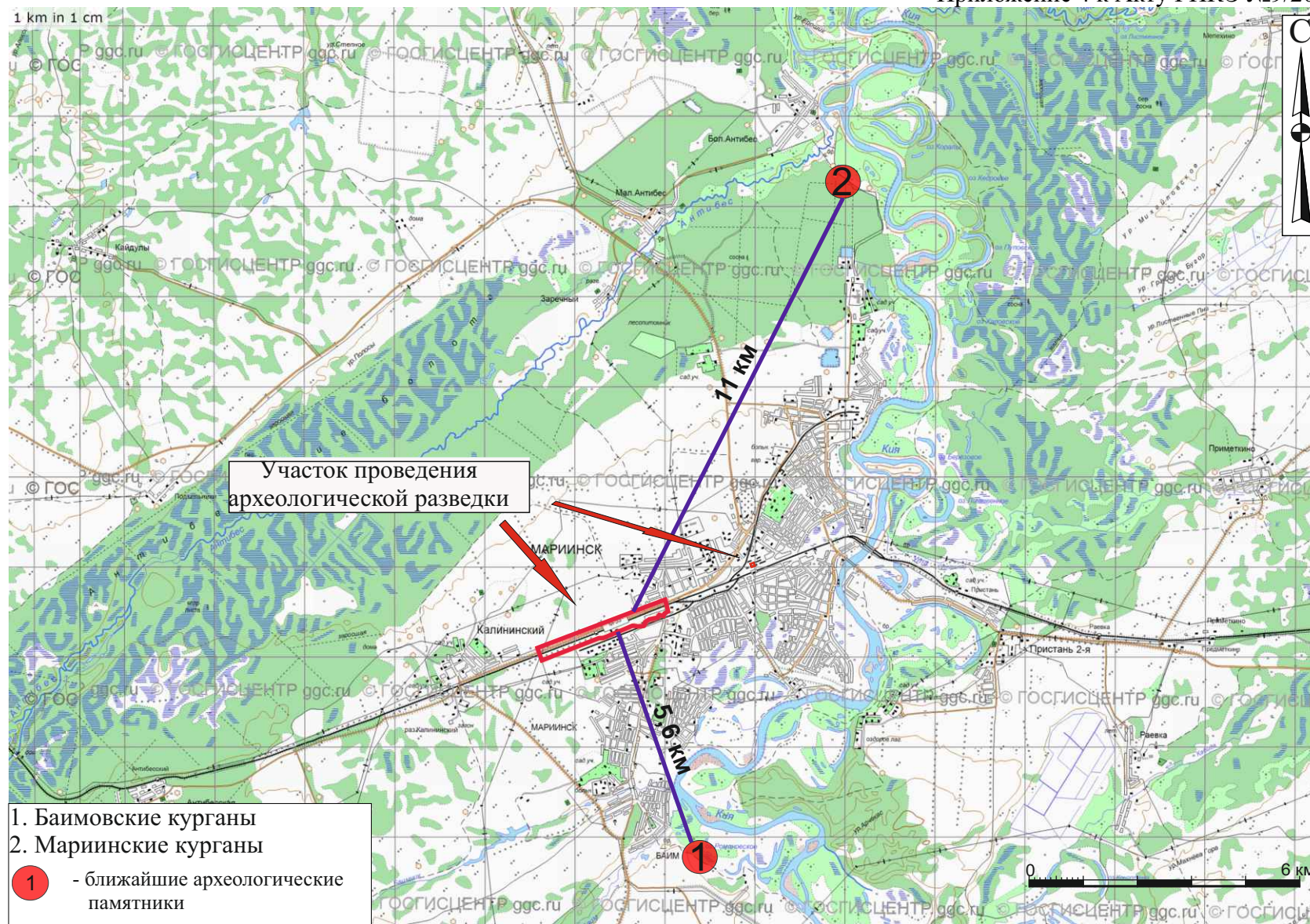


Рис. 3. Археологическое обследование земельного участка, подлежащего воздействию земельных, строительных, хозяйственных и иных работ для разработки раздела проектно-сметной документации по объекту «Станция Мариинск» Красноярской железной дороги» в Мариинском муниципальном районе Кемеровской области. Схема расположения ближайших к участку проведения археологических работ объектов археологического наследия на территории Мариинского муниципального района.

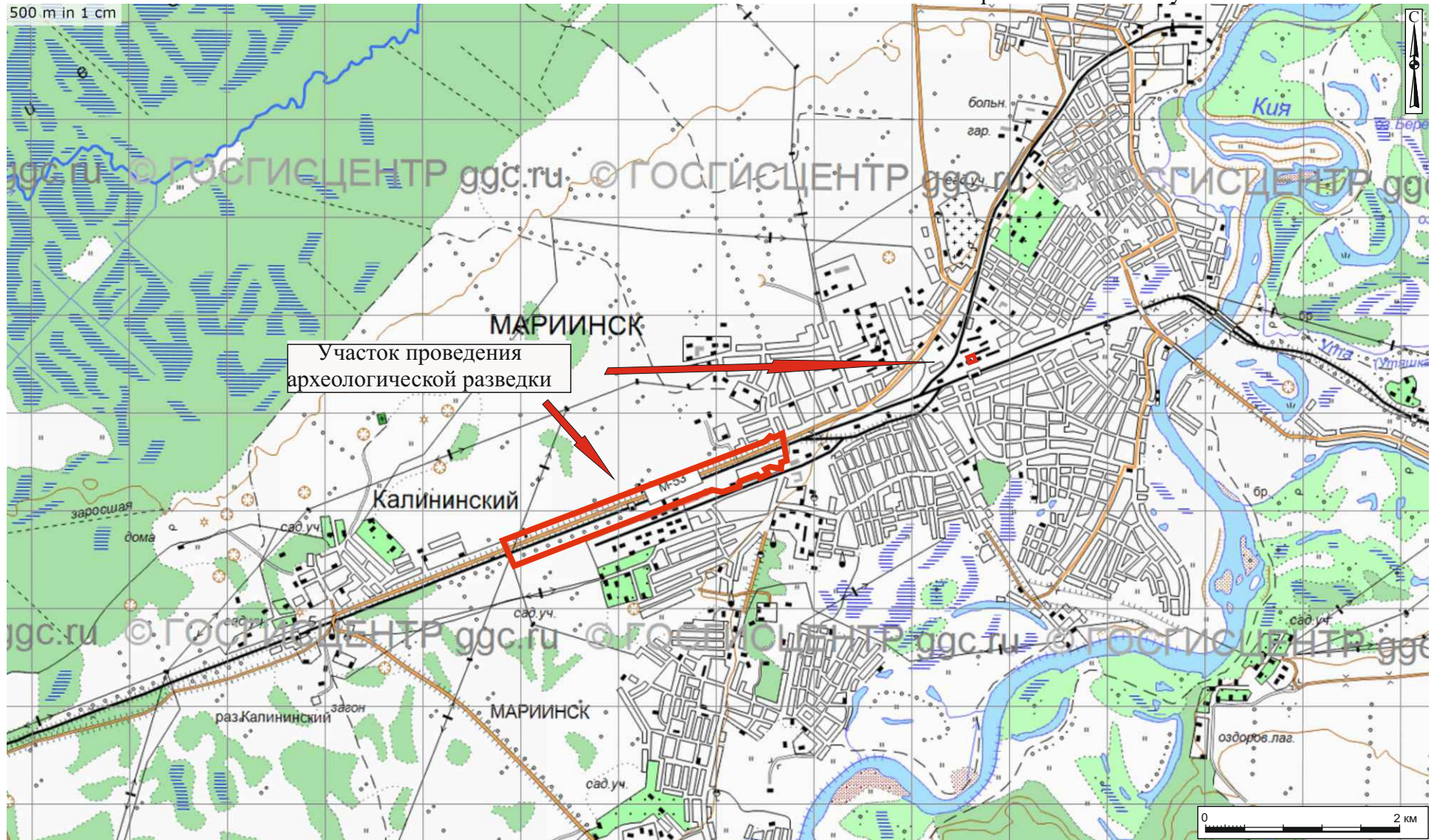


Рис. 4. Археологическое обследование земельного участка, подлежащего воздействию земельных, строительных, хозяйственных и иных работ для разработки раздела проектно-сметной документации по объекту «Станция Мариинск» Красноярской железной дороги» в Мариинском муниципальном районе Кемеровской области. Ситуационный план участка обследования.

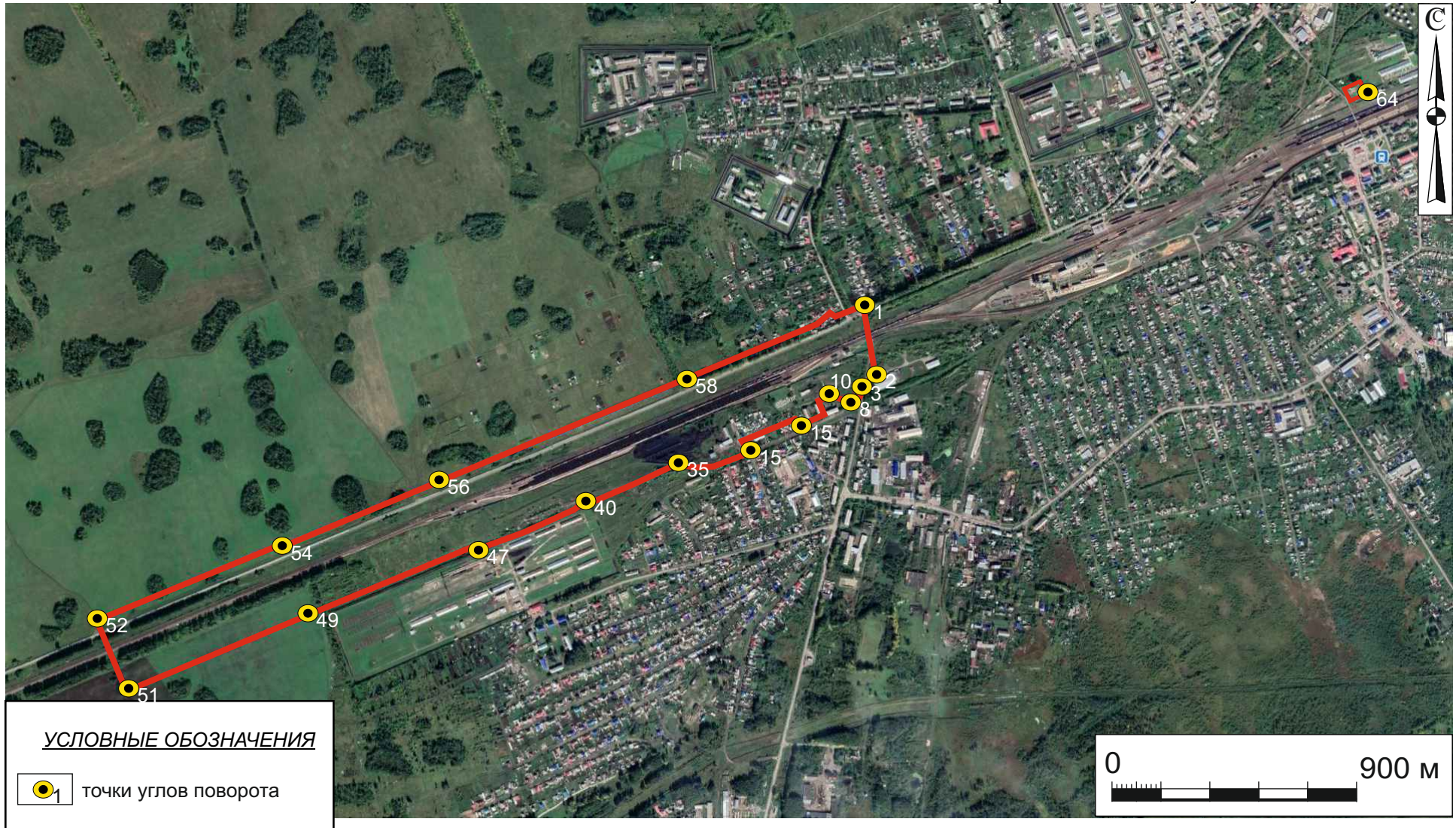


Рис. 5. Археологическое обследование земельного участка, подлежащего воздействию земельных, строительных, хозяйственных и иных работ для разработки раздела проектно-сметной документации по объекту «Станция Мариинск» Красноярской железной дороги» в Мариинском муниципальном районе Кемеровской области. Границы земельного участка по поворотным точкам Заказчика на спутниковом снимке геоинформационной системы Google Earth (снимок 03.09.2020 г.).



Рис. 6. Археологическое обследование земельного участка, подлежащего воздействию земельных, строительных, хозяйственных и иных работ для разработки раздела проектно-сметной документации по объекту «Станция Мариинск» Красноярской железной дороги» в Мариинском муниципальном районе Кемеровской области. Участок обследования на фрагментах исторических карт: 1 - «Генеральная карта Западной Сибири» 1862 год; 2 - «Карта Томской губернии, десятиверстка 1921 года».

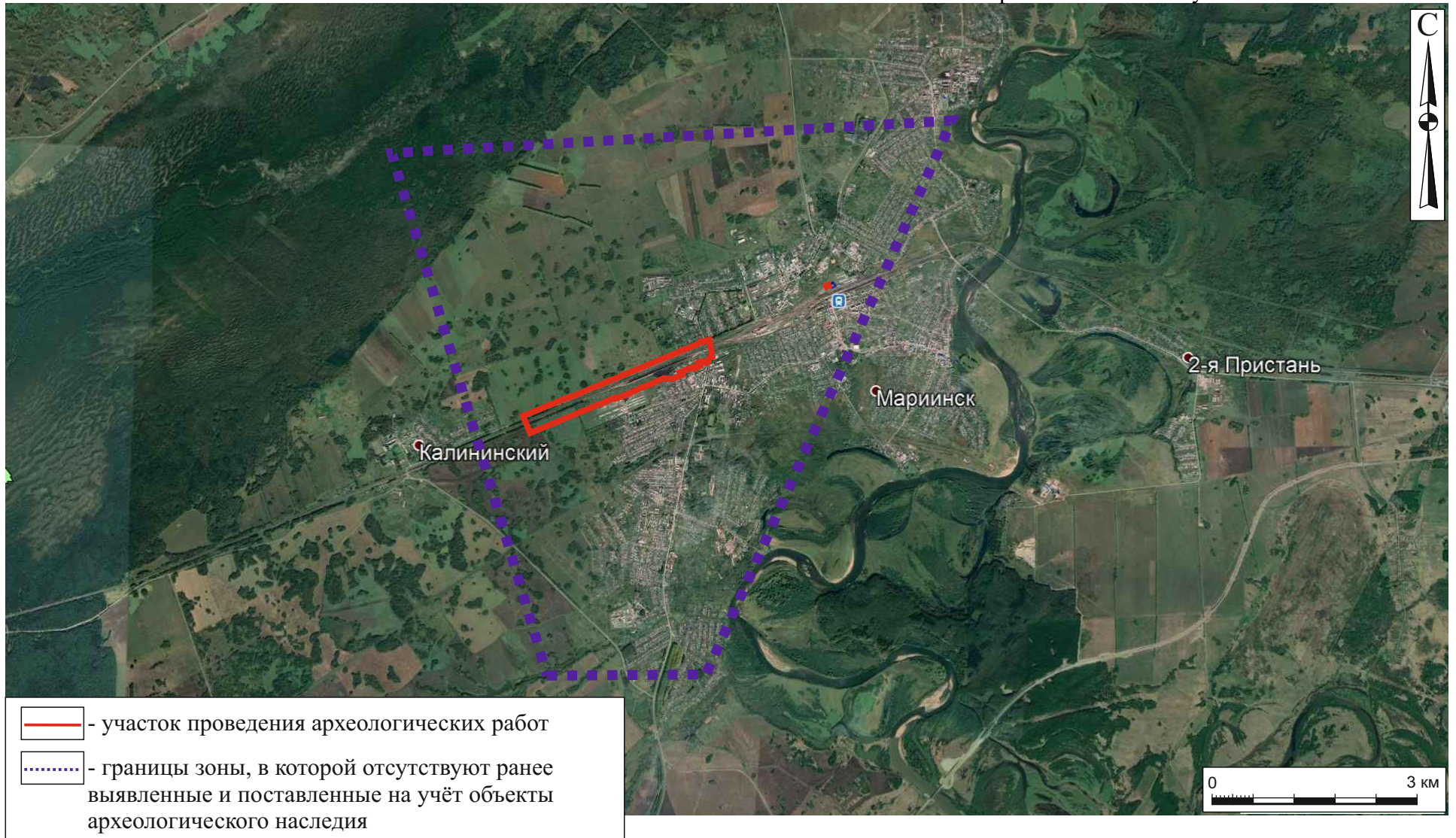


Рис. 7. Археологическое обследование земельного участка, подлежащего воздействию земельных, строительных, хозяйственных и иных работ для разработки раздела проектно-сметной документации по объекту «Станция Мариинск» Красноярской железной дороги» в Мариинском муниципальном районе Кемеровской области. Границы зоны, в которой отсутствуют ранее выявленные и поставленные на учёт объекты археологического наследия.

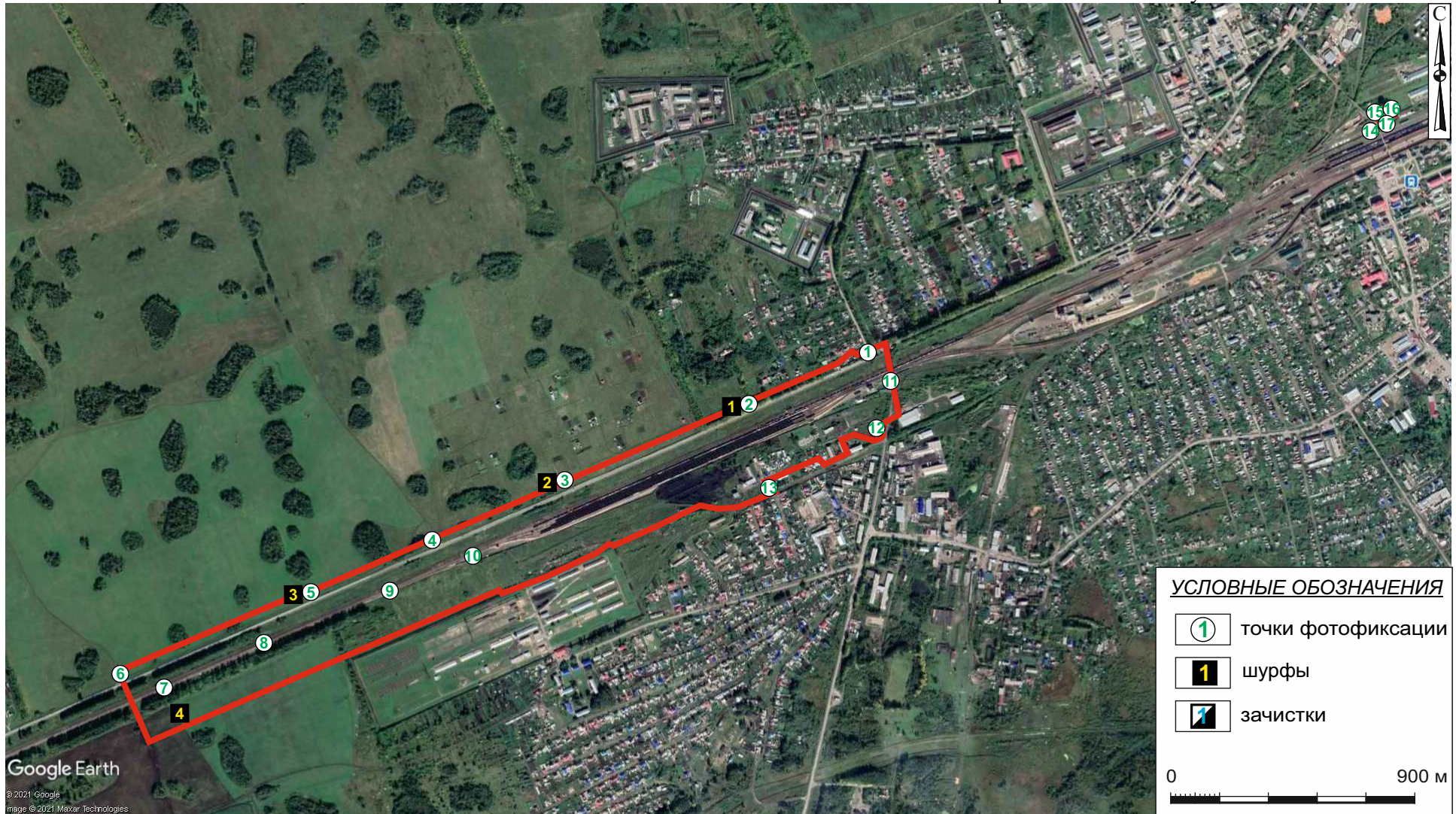


Рис. 8. Археологическое обследование земельного участка, подлежащего воздействию земельных, строительных, хозяйственных и иных работ для разработки раздела проектно-сметной документации по объекту «Станция Мариинск» Красноярской железной дороги» в Мариинском муниципальном районе Кемеровской области. Расположение точек фотофиксации и археологических раскритий на спутниковом снимке геоинформационной системы Google Earth (снимок 03.09.2020 г.).



Рис. 10. Археологическое обследование земельного участка, подлежащего воздействию земельных, строительных, хозяйственных и иных работ для разработки раздела проектно-сметной документации по объекту «Станция Мариинск» Красноярской железной дороги» в Мариинском муниципальном районе Кемеровской области. Точка фотофиксации №1: 1 - вид на СЗ; 2 - вид на С.



Рис. 11. Археологическое обследование земельного участка, подлежащего воздействию земельных, строительных, хозяйственных и иных работ для разработки раздела проектно-сметной документации по объекту «Станция Мариинск» Красноярской железной дороги» в Мариинском муниципальном районе Кемеровской области. Точка фотофиксации №1: 1 - вид на ЮЗ; 2 - вид на ЮВ.



Рис. 12. Археологическое обследование земельного участка, подлежащего воздействию земельных, строительных, хозяйственных и иных работ для разработки раздела проектно-сметной документации по объекту «Станция Мариинск» Красноярской железной дороги» в Мариинском муниципальном районе Кемеровской области. Точка фотофиксации №2: 1 - вид на СЗ; 2 - вид на ЮЗ.



Рис. 13. Археологическое обследование земельного участка, подлежащего воздействию земельных, строительных, хозяйственных и иных работ для разработки раздела проектно-сметной документации по объекту «Станция Мариинск» Красноярской железной дороги» в Мариинском муниципальном районе Кемеровской области. Точка фотофиксации №2: 1 - вид на СВ; 2 - вид на ЮВ.



Рис. 14. Археологическое обследование земельного участка, подлежащего воздействию земельных, строительных, хозяйственных и иных работ для разработки раздела проектно-сметной документации по объекту «Станция Мариинск» Красноярской железной дороги» в Мариинском муниципальном районе Кемеровской области. Точка фотофиксации №3: 1 - вид на СЗ; 2 - вид на ЮЗ.



Рис. 15. Археологическое обследование земельного участка, подлежащего воздействию земельных, строительных, хозяйственных и иных работ для разработки раздела проектно-сметной документации по объекту «Станция Мариинск» Красноярской железной дороги» в Мариинском муниципальном районе Кемеровской области. Точка фотофиксации №3: 1 - вид на ЮВ; 2 - вид на СВ.



Рис. 16. Археологическое обследование земельного участка, подлежащего воздействию земельных, строительных, хозяйственных и иных работ для разработки раздела проектно-сметной документации по объекту «Станция Мариинск» Красноярской железной дороги» в Мариинском муниципальном районе Кемеровской области. Точка фотофиксации №4: 1 - вид на СЗ; 2 - вид на ЮЗ.

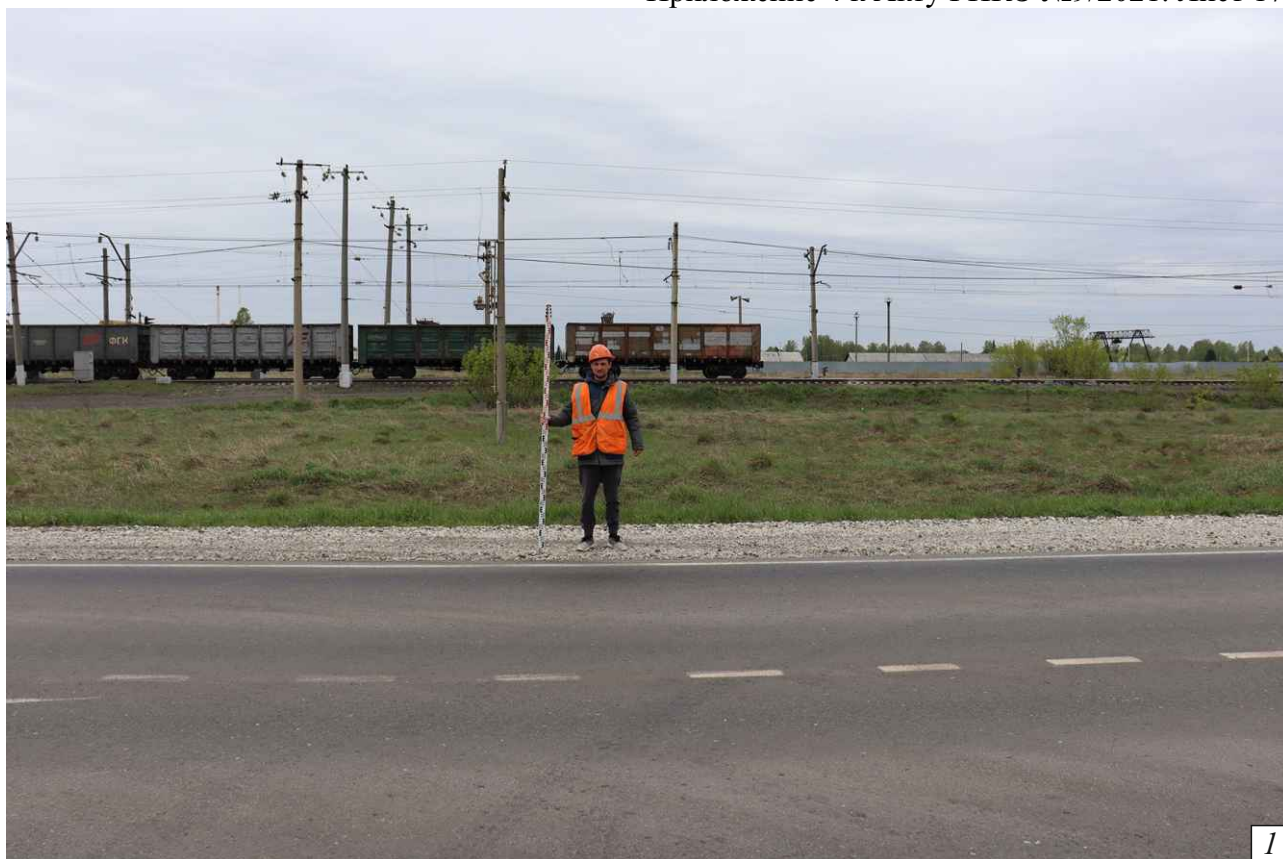


Рис. 17. Археологическое обследование земельного участка, подлежащего воздействию земельных, строительных, хозяйственных и иных работ для разработки раздела проектно-сметной документации по объекту «Станция Мариинск» Красноярской железной дороги» в Мариинском муниципальном районе Кемеровской области. Точка фотофиксации №4: 1 - вид на ЮВ; 2 - вид на СВ.



Рис. 18. Археологическое обследование земельного участка, подлежащего воздействию земельных, строительных, хозяйственных и иных работ для разработки раздела проектно-сметной документации по объекту «Станция Мариинск» Красноярской железной дороги» в Мариинском муниципальном районе Кемеровской области. Точка фотофиксации №5: 1 - вид на СЗ; 2 - вид на ЮЗ.



Рис. 19. Археологическое обследование земельного участка, подлежащего воздействию земельных, строительных, хозяйственных и иных работ для разработки раздела проектно-сметной документации по объекту «Станция Мариинск» Красноярской железной дороги» в Мариинском муниципальном районе Кемеровской области. Точка фотофиксации №5: 1 - вид на СВ; 2 - вид на ЮВ.



Рис. 20. Археологическое обследование земельного участка, подлежащего воздействию земельных, строительных, хозяйственных и иных работ для разработки раздела проектно-сметной документации по объекту «Станция Мариинск» Красноярской железной дороги» в Мариинском муниципальном районе Кемеровской области. Точка фотофиксации №6: 1 - вид на СЗ; 2 - вид на ЮЗ.



Рис. 21. Археологическое обследование земельного участка, подлежащего воздействию земельных, строительных, хозяйственных и иных работ для разработки раздела проектно-сметной документации по объекту «Станция Мариинск» Красноярской железной дороги» в Мариинском муниципальном районе Кемеровской области. Точка фотофиксации №6: 1 - вид на СВ; 2 - вид на ЮВ.



Рис. 22. Археологическое обследование земельного участка, подлежащего воздействию земельных, строительных, хозяйственных и иных работ для разработки раздела проектно-сметной документации по объекту «Станция Мариинск» Красноярской железной дороги» в Мариинском муниципальном районе Кемеровской области. Точка фотофиксации №7: 1 - вид на СЗ; 2 - вид на ЮЗ.



Рис. 23. Археологическое обследование земельного участка, подлежащего воздействию земельных, строительных, хозяйственных и иных работ для разработки раздела проектно-сметной документации по объекту «Станция Мариинск» Красноярской железной дороги» в Мариинском муниципальном районе Кемеровской области. Точка фотофиксации №7: 1 - вид на ЮВ; 2 - вид на СВ.



Рис. 24. Археологическое обследование земельного участка, подлежащего воздействию земельных, строительных, хозяйственных и иных работ для разработки раздела проектно-сметной документации по объекту «Станция Мариинск» Красноярской железной дороги» в Мариинском муниципальном районе Кемеровской области. Точка фотофиксации №8: 1 - вид на СЗ; 2 - вид на ЮЗ.



Рис. 25. Археологическое обследование земельного участка, подлежащего воздействию земельных, строительных, хозяйственных и иных работ для разработки раздела проектно-сметной документации по объекту «Станция Мариинск» Красноярской железной дороги» в Мариинском муниципальном районе Кемеровской области. Точка фотофиксации №8: 1 - вид на СВ; 2 - вид на ЮВ.



Рис. 26. Археологическое обследование земельного участка, подлежащего воздействию земельных, строительных, хозяйственных и иных работ для разработки раздела проектно-сметной документации по объекту «Станция Мариинск» Красноярской железной дороги» в Мариинском муниципальном районе Кемеровской области. Точка фотофиксации №9: 1 - вид на ЮЗ; 2 - вид на СЗ.



Рис. 27. Археологическое обследование земельного участка, подлежащего воздействию земельных, строительных, хозяйственных и иных работ для разработки раздела проектно-сметной документации по объекту «Станция Мариинск» Красноярской железной дороги» в Мариинском муниципальном районе Кемеровской области. Точка фотофиксации №9: 1 - вид на ЮВ; 2 - вид на СВ.



Рис. 28. Археологическое обследование земельного участка, подлежащего воздействию земельных, строительных, хозяйственных и иных работ для разработки раздела проектно-сметной документации по объекту «Станция Мариинск» Красноярской железной дороги» в Мариинском муниципальном районе Кемеровской области. Точка фотофиксации №10: 1 - вид на СЗ; 2 - вид на ЮЗ.



Рис. 29. Археологическое обследование земельного участка, подлежащего воздействию земельных, строительных, хозяйственных и иных работ для разработки раздела проектно-сметной документации по объекту «Станция Мариинск» Красноярской железной дороги» в Мариинском муниципальном районе Кемеровской области. Точка фотофиксации №10: 1 - вид на СВ; 2 - вид на ЮВ.



Рис. 30. Археологическое обследование земельного участка, подлежащего воздействию земельных, строительных, хозяйственных и иных работ для разработки раздела проектно-сметной документации по объекту «Станция Мариинск» Красноярской железной дороги» в Мариинском муниципальном районе Кемеровской области. Точка фотофиксации №11: 1 - вид на ЮЗ; 2 - вид на СЗ.



Рис. 31. Археологическое обследование земельного участка, подлежащего воздействию земельных, строительных, хозяйственных и иных работ для разработки раздела проектно-сметной документации по объекту «Станция Мариинск» Красноярской железной дороги» в Мариинском муниципальном районе Кемеровской области. Точка фотофиксации №11: 1 - вид на СВ; 2 - вид на ЮВ.



Рис. 32. Археологическое обследование земельного участка, подлежащего воздействию земельных, строительных, хозяйственных и иных работ для разработки раздела проектно-сметной документации по объекту «Станция Мариинск» Красноярской железной дороги» в Мариинском муниципальном районе Кемеровской области. Точка фотофиксации №12: 1 - вид на З; 2 - вид на С.



Рис. 33. Археологическое обследование земельного участка, подлежащего воздействию земельных, строительных, хозяйственных и иных работ для разработки раздела проектно-сметной документации по объекту «Станция Мариинск» Красноярской железной дороги» в Мариинском муниципальном районе Кемеровской области. Точка фотофиксации №12: 1 - вид на Ю; 2 - вид на В.



Рис. 34. Археологическое обследование земельного участка, подлежащего воздействию земельных, строительных, хозяйственных и иных работ для разработки раздела проектно-сметной документации по объекту «Станция Мариинск» Красноярской железной дороги» в Мариинском муниципальном районе Кемеровской области. Точка фотофиксации №13: 1 - вид на С; 2 - вид на З.



Рис. 35. Археологическое обследование земельного участка, подлежащего воздействию земельных, строительных, хозяйственных и иных работ для разработки раздела проектно-сметной документации по объекту «Станция Мариинск» Красноярской железной дороги» в Мариинском муниципальном районе Кемеровской области. Точка фотофиксации №13: 1 - вид на В; 2 - вид на Ю.



Рис. 36. Археологическое обследование земельного участка, подлежащего воздействию земельных, строительных, хозяйственных и иных работ для разработки раздела проектно-сметной документации по объекту «Станция Мариинск» Красноярской железной дороги» в Мариинском муниципальном районе Кемеровской области. Точка фотофиксации №14: 1 - вид на СВ.

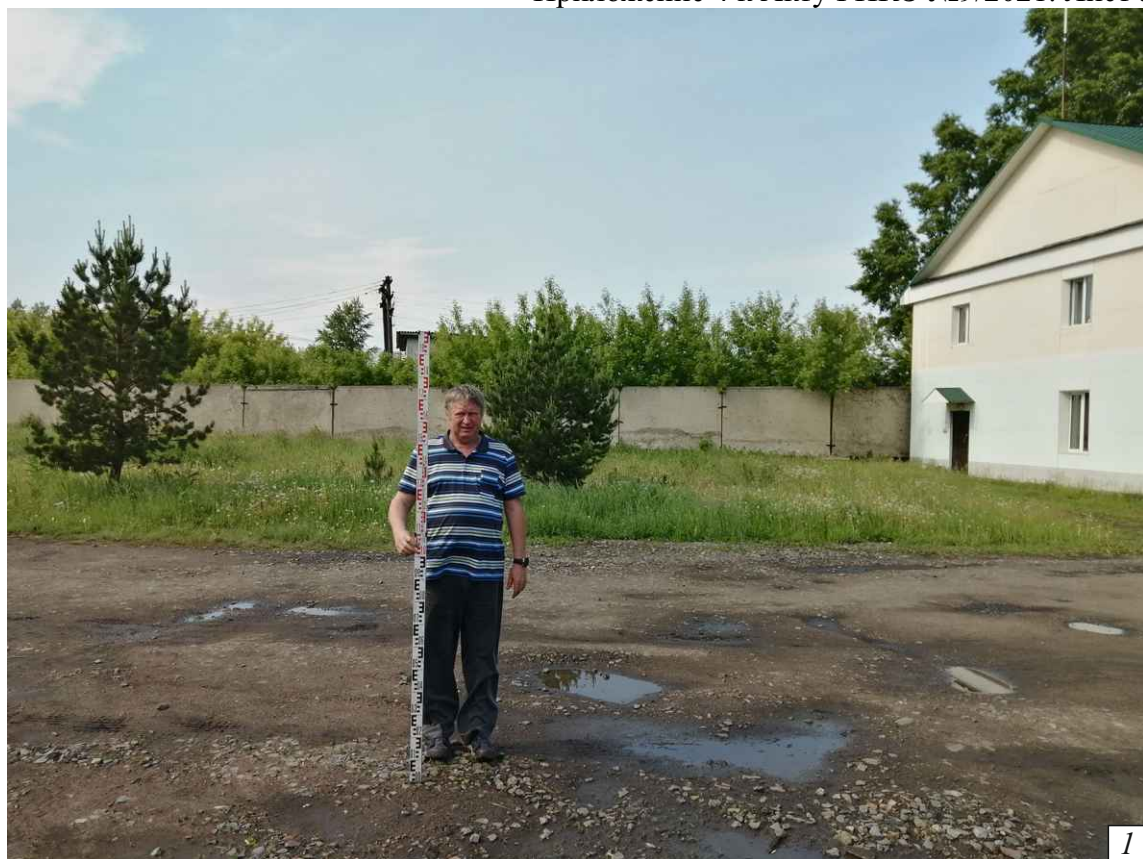


Рис. 37. Археологическое обследование земельного участка, подлежащего воздействию земельных, строительных, хозяйственных и иных работ для разработки раздела проектно-сметной документации по объекту «Станция Мариинск» Красноярской железной дороги» в Мариинском муниципальном районе Кемеровской области. Точка фотофиксации №15: 1 - вид на СЗ; 2 - вид на СВ.

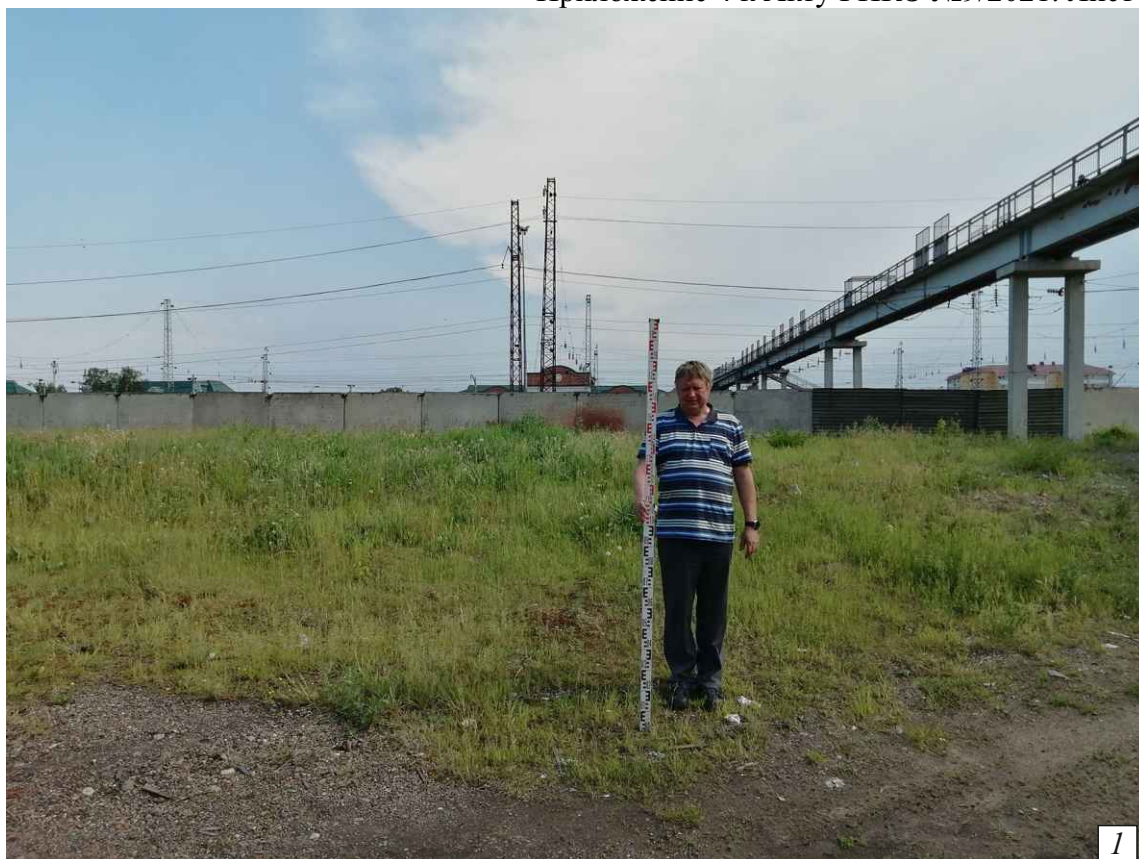


Рис. 38. Археологическое обследование земельного участка, подлежащего воздействию земельных, строительных, хозяйственных и иных работ для разработки раздела проектно-сметной документации по объекту «Станция Мариинск» Красноярской железной дороги» в Мариинском муниципальном районе Кемеровской области. Точка фотофиксации №15: 1 - вид на ЮВ; 2 - вид на ЮЗ.



Рис. 39. Археологическое обследование земельного участка, подлежащего воздействию земельных, строительных, хозяйственных и иных работ для разработки раздела проектно-сметной документации по объекту «Станция Мариинск» Красноярской железной дороги» в Мариинском муниципальном районе Кемеровской области. Точка фотофиксации №16: 1 - вид на ЮЗ; 2 - вид на ЮВ.



Рис. 40. Археологическое обследование земельного участка, подлежащего воздействию земельных, строительных, хозяйственных и иных работ для разработки раздела проектно-сметной документации по объекту «Станция Мариинск» Красноярской железной дороги» в Мариинском муниципальном районе Кемеровской области. Точка фотофиксации №16: 1 - вид на СЗ; 2 - вид на СВ.



Рис. 41. Археологическое обследование земельного участка, подлежащего воздействию земельных, строительных, хозяйственных и иных работ для разработки раздела проектно-сметной документации по объекту «Станция Мариинск» Красноярской железной дороги» в Мариинском муниципальном районе Кемеровской области. Точка фотофиксации №17: 1 - вид на ЮЗ; 2 - вид на ЮВ.



Рис. 42. Археологическое обследование земельного участка, подлежащего воздействию земельных, строительных, хозяйственных и иных работ для разработки раздела проектно-сметной документации по объекту «Станция Мариинск» Красноярской железной дороги» в Мариинском муниципальном районе Кемеровской области. Точка фотофиксации №17: 1 - вид на СВ; 2 - вид на СЗ.



Рис. 43. Археологическое обследование земельного участка, подлежащего воздействию земельных, строительных, хозяйственных и иных работ для разработки раздела проектно-сметной документации по объекту «Станция Мариинск» Красноярской железной дороги» в Мариинском муниципальном районе Кемеровской области. Шурф №1: 1 - разметка; 2 - после выборки. Везде вид на юго-восток.



Рис. 44. Археологическое обследование земельного участка, подлежащего воздействию земельных, строительных, хозяйственных и иных работ для разработки раздела проектно-сметной документации по объекту «Станция Мариинск» Красноярской железной дороги» в Мариинском муниципальном районе Кемеровской области. Шурф №1: 1 - северо-западная стенка; 2 - после рекультивации. Везде вид на юго-восток.



Рис. 45. Археологическое обследование земельного участка, подлежащего воздействию земельных, строительных, хозяйственных и иных работ для разработки раздела проектно-сметной документации по объекту «Станция Мариинск» Красноярской железной дороги» в Мариинском муниципальном районе Кемеровской области. Шурф №2: 1 - разметка; 2 - после выборки. Везде вид на юго-восток.



Рис. 46. Археологическое обследование земельного участка, подлежащего воздействию земельных, строительных, хозяйственных и иных работ для разработки раздела проектно-сметной документации по объекту «Станция Мариинск» Красноярской железной дороги» в Мариинском муниципальном районе Кемеровской области. Шурф №2: 1 - северо-западная стенка; 2 - после рекультивации. Везде вид на юго-восток.



Рис. 47. Археологическое обследование земельного участка, подлежащего воздействию земельных, строительных, хозяйственных и иных работ для разработки раздела проектно-сметной документации по объекту «Станция Мариинск» Красноярской железной дороги» в Мариинском муниципальном районе Кемеровской области. Шурф №3: 1 - разметка; 2 - после выборки. Везде вид на северо-запад.



Рис. 48. Археологическое обследование земельного участка, подлежащего воздействию земельных, строительных, хозяйственных и иных работ для разработки раздела проектно-сметной документации по объекту «Станция Мариинск» Красноярской железной дороги» в Мариинском муниципальном районе Кемеровской области. Шурф №3: 1 - юго-восточная стенка; 2 - после рекультивации. Везде вид на северо-запад.



Рис. 49. Археологическое обследование земельного участка, подлежащего воздействию земельных, строительных, хозяйственных и иных работ для разработки раздела проектно-сметной документации по объекту «Станция Мариинск» Красноярской железной дороги» в Мариинском муниципальном районе Кемеровской области. Шурф №4: 1 - разметка; 2 - после выборки. Везде вид на запад.



1



2

Рис. 50. Археологическое обследование земельного участка, подлежащего воздействию земельных, строительных, хозяйственных и иных работ для разработки раздела проектно-сметной документации по объекту «Станция Мариинск» Красноярской железной дороги» в Мариинском муниципальном районе Кемеровской области. Шурф №4: 1 - восточная стенка; 2 - после рекультивации. Везде вид на запад.

Каталог координат точек фотофиксации и мест археологических раскрытий археологической разведки по объекту «Станция Мариинск» Красноярской железной дороги в Мариинском муниципальном районе Кемеровской области. Система координат WGS-84.

ТФ/Шурф	СШ	ВД
Точки фотофиксации		
ТФ №1	56°12'27.18"	87°42'30.92"
ТФ №2	56°12'21.08"	87°42'5.68"
ТФ №3	87°42'5.68"	87°41'25.58"
ТФ №4	56°12'6.18"	87°40'57.05"
ТФ №5	56°12'0.88"	87°40'30.40"
ТФ №6	56°11'51.62"	87°39'50.02"
ТФ №7	56°11'50.81"	87°39'56.37"
ТФ №8	56°11'56.05"	87°40'20.26"
ТФ №9	56°12'27.18"	87°40'47.07"
ТФ №10	56°12'7.27"	87°41'16.98"
ТФ №11	56°12'24.55"	87°42'35.18"
ТФ №12	56°12'17.25"	87°42'32.73"
ТФ №13	56°12'11.16"	87°42'8.01"
ТФ №14	56°12'52.34"	87°44'23.20"
ТФ №15	56°12'53.07"	87°44'24.22"
ТФ №16	56°12'53.55"	87°44'25.47"
ТФ №17	56°12'52.86"	87°44'25.52"
Археологические раскрытия		
Шурф №1	56°12'18.55"	87°41'52.08"
Шурф №2	56°12'12.39"	87°41'22.69"
Шурф №3	56°12'1.14"	87°40'28.71"
Шурф №4	56°11'47.43"	87°40'1.19"

ДОГОВОР № 2021/0173

г. Москва

13.04.2021 г.

Общество с ограниченной ответственностью «НИПИИ ЭТ «ЭНЕРГОТРАНСПРОЕКТ» (ИНН 7726653806), в лице Генерального директора Миронова Сергея Владимировича, действующего на основании Устава, именуемое в дальнейшем «**Заказчик**», и

Федеральное государственное бюджетное научное учреждение «Федеральный исследовательский центр угля и углехимии Сибирского отделения Российской академии наук» (ФИЦ УУХ СО РАН), в лице директора Кочеткова Валерия Николаевича, действующего на основании Устава, именуемое в дальнейшем «**Подрядчик**», с другой стороны, по отдельности именуемые «**Сторона**», а совместно - «**Стороны**», заключили настоящий договор (далее по тексту – Договор) о нижеследующем:

Термины и определения

Результат Работ - техническая документация, выполненная в соответствии с Техническим заданием и иным условиям Договора. Результат Работ предоставляется Заказчику на бумажном носителе, в электронном редактируемом формате, в соответствии с требованиями Технического задания (Приложение №1 к Договору).

Генеральный заказчик – ОАО «РЖД», третьи лица, выступающие заказчиками работ/услуг по отношению к Заказчику.

1. ПРЕДМЕТ ДОГОВОРА

1.1. Заказчик поручает, а Подрядчик принимает на себя обязательство по выполнению научно-исследовательских археологических полевых работ (разведок), проведению государственной историко-культурной экспертизы (ГИКЭ) земельных участков, подлежащих воздействию земельных, строительных, хозяйственных и иных работ (далее – Работы).

1.2. Работы выполняются на объекте: «**Станция Маринск**» **Красноярской железной дороги**.

1.3. Результат Работ по настоящему Договору должен соответствовать градостроительным, научным, техническим, экономическим и другим требованиям, содержащимся в нормативных документах Российской Федерации, субъектов Российской Федерации, локальных документах (приказах, распоряжениях, положениях) Генерального заказчика (в случае их предоставления Заказчиком Подрядчику), а также требованиям, установленным в Техническом задании. Результат Работ, передаваемый Заказчику должен быть свободен от каких-либо прав третьих лиц.

1.4. Объем и содержание Работ, а также сроки выполнения Работ могут быть пересмотрены Сторонами в случае существенных изменений обстоятельств, влияющих на выполнение Сторонами своих обязательств по настоящему Договору, в том числе в случае изменения инвестиционной программы Генерального заказчика и/или условий договора, заключенного между Генеральным заказчиком и Заказчиком в отношении объектов работ по настоящему Договору, с оформлением Сторонами соответствующих изменений в Договоре.

2. СТОИМОСТЬ РАБОТ И ПОРЯДОК РАСЧЕТОВ

2.1. Стоимость Работ, поручаемых Подрядчику, **составляет копейек**, НДС не облагается в соответствии с пп.16 п.3 ст.149 Налогового кодекса РФ, определена Сторонами Протоколом договорной цены (Приложение №3 к Договору).

Стоимость Работ является твердой, максимальной (предельной) и включает все налоги и сборы согласно действующему законодательству РФ.

2.2. Расчеты по настоящему Договору производятся Заказчиком в следующем порядке:

2.2.1. Заказчик производит авансирование в размере 30% от стоимости Работ указанной в пункте 2.1. Договора. Выплата аванса осуществляется в течение **10 (десяти) календарных дней** с момента получения счета Подрядчика.

2.2.2. оплата выполненных и принятых Работ производится Заказчиком в размере 55% стоимости Работ в течение **90 (девяноста) календарных дней** с даты подписания Сторонами акта сдачи-приемки работ при условии получения Заказчиком от Подрядчика результата Работ, а также полного пакета документов, предусмотренных Договором, счетов;

2.2.3. оплата оставшихся 15% стоимости выполненных и принятых Работ производится Заказчиком не позднее **200 (двести) календарных дней** с момента подписания Сторонами акта сдачи-приемки работ.

2.2.4. В случае если Техническим заданием и/или Календарным планом предусмотрен этап Работ по сопровождению государственной экспертизы и по ее итогам будет получено отрицательное заключение по причинам, не зависящим от Подрядчика или Генеральный заказчик не осуществляет направление документации и/или результатов работ на государственную экспертизу, либо не оплачивает Заказчику стоимость государственной экспертизы более чем 100 (сто) календарных дней с момента приемки Работ по

последнему этапу Работ, предшествующему этапу сопровождения экспертизы, оплата невыплаченной ранее части стоимости Работ, указанная в п. 2.2.3. Договора по работам, выполненным в рамках соответствующего Календарного плана, осуществляется не позднее 50 (пятидесяти) календарных дней с момента наступления указанных событий.

2.3. Сторонами согласовано, что оплата в соответствии с п. 2.2.1., 2.2.2. настоящего Договора, производится Заказчиком за счет собственных средств, оплата в соответствии с п.2.2.3. настоящего Договора, производится Заказчиком в установленные настоящим Договором порядке и сроки при условии поступления Заказчику денежных средств от Генерального заказчика в отношении соответствующего объекта.

2.4. В случае изменения Генеральным заказчиком лимита финансирования, выделенного на текущий год по конкретному объекту в рамках настоящего Договора, стоимость и сроки выполнения Работ по Договору корректируются, о чём Стороны подписывают дополнительное соглашение к настоящему Договору.

При изменении ценовой политики Генерального заказчика стоимость и сроки выполнения Работ по объектам на текущий год корректируются, о чём Стороны подписывают дополнительное соглашение к настоящему Договору.

В случае прекращения Генеральным заказчиком финансирования выполнения Работ по конкретному объекту, на основании которой Подрядчик выполняет работы расторгается Заказчиком в одностороннем порядке по правилам п. 10.5 Договора без применения имущественных санкций к Подрядчику.

2.5. В случае существенных изменений факторов, влияющих на формирование стоимости работ по объектам в рамках настоящего Договора, а также на сроки и порядок осуществления расчетов по настоящему Договору, Заказчик вправе требовать, пересмотра условий расчетов за выполняемые по настоящему Договору работы в части уменьшения цены, исчисления сроков и размеров платежей по настоящему Договору. Указанные изменения оформляются Сторонами дополнительными соглашениями к настоящему Договору.

2.6. Датой оплаты Работ считается дата списания денежных средств с расчетного счета Заказчика.

2.7. Стороны обязаны ежеквартально до 23-го числа месяца, следующим за последним месяцем квартала, производить сверку взаимных расчетов и подписывать акты сверки.

Акт сверки расчетов составляется Сторонами исключительно для сравнения данных бухгалтерского учета Сторон, отражает фактическое состояние расчетов по данным бухгалтерского учета Сторон на день его составления и не является подтверждением задолженности Заказчика по настоящему Договору.

2.8. Настоящим Подрядчик подтверждает, что надлежащим образом изучил все условия выполнения Работ в рамках настоящего Договора, и что никакие обстоятельства не могут повлиять на увеличение стоимости Работ в рамках настоящего Договора, если иное не будет согласовано Сторонами в дополнительных соглашениях к настоящему Договору. Подрядчик также соглашается с тем, что Работы по Договору могут выполняются в интересах (по поручению) Генерального заказчика и следовательно изменения в условиях выполнения Работ по договору, заключенному между Генеральным заказчиком и Заказчиком, могут стать причиной изменений, подлежащих внесению в Договор.

Стороны также согласовали, что ни у одной из них не возникает права на получение с другой Стороны процентов на сумму долга за период пользования денежными средствами в соответствии с п. 1 ст. 317.1 ГК РФ.

3. СРОКИ ВЫПОЛНЕНИЯ РАБОТ

3.1. Работы выполняются в сроки, определенные Календарным планом (Приложения №2 к Договору).

3.2. Сроки выполнения Работ являются исходными для определения имущественных санкций в случаях их нарушения Подрядчиком.

4. ОБЯЗАННОСТИ И ПРАВА СТОРОН

4.1 Заказчик обязуется:

4.1.1 Предоставить Подрядчику утвержденное Техническое задание и необходимые исходные данные.

4.1.2 Принять выполненные Работы и оплатить Подрядчику установленную за них цену в порядке и на условиях, предусмотренных настоящим Договором.

4.1.3 Привлечь Подрядчика к участию в деле по иску, предъявленному к Заказчику третьим лицом в связи с недостатками Результата Работ.

4.1.4 Предоставить Подрядчику по его запросу базовое обозначение (шифр) для оформления документации.

4.2 Заказчик имеет право:

4.2.1 Получать от Подрядчика письменные консультации по вопросам, связанным с исполнением Подрядчиком своих обязательств по настоящему Договору.

4.2.2 Уточнять и корректировать желаемый Результат Работ, в случае существенного изменения обстоятельств в соответствии с положениями ст. 451 Гражданского кодекса РФ.

4.2.3 Отказаться от исполнения настоящего Договора полностью или в части по правилам, предусмотренным ст. 717 Гражданского кодекса РФ, за исключением обязательства Заказчика возместить убытки Подрядчика, причиненные прекращением настоящего Договора (такое обязательство у Заказчика не возникает).

4.2.4 Отказаться от исполнения настоящего Договора по правилам ст. 715 Гражданского кодекса РФ и потребовать от Подрядчика возмещения убытков, в случае если Подрядчик не приступает своевременно к исполнению настоящего Договора или выполняет Работу настолько медленно, что окончание ее к сроку становится явно невозможным.

Заказчик вправе отказаться от принятия Результата Работ и требовать возмещения убытков в случае, если в результате нарушения сроков выполнения Работ Подрядчиком Заказчик утратил интерес к исполнению.

Заказчик, принявший работу без проверки, не лишается права ссылаться на недостатки работы, которые могли быть установлены при обычном способе ее приемки (явные недостатки)

4.2.5. Требовать пересмотра условий расчетов по настоящему Договору в случае внесения изменений в законодательство Российской Федерации и/или в инвестиционную программу Генерального заказчика.

4.2.6. До подписания актов выполненных Работ/этапов Работ довести до сведения Подрядчика обязывающие рекомендации в рамках действующих нормативов о применении сметных норм, расценок и коэффициентов. Уклонение от их исполнения является для Заказчика основанием отказа в приемке выполненных Работ.

4.2.7. В случае непредставления/не своевременного представления Подрядчиком документов в соответствии пунктами 4.3.16 и/или выявления Заказчиком недостоверности предоставленных сведений и/или документов, Заказчик вправе расторгнуть настоящий Договор и/или потребовать от Подрядчика выплаты штрафа в размере 20 000 (двадцать тысяч) рублей за каждый факт (событие), по которому не предоставлена/несвоевременно представлена информация.

4.2.8. Проверять ход и качество Работ, выполняемых Подрядчиком, не вмешиваясь в его деятельность.

4.2.9. Произвести зачет причитающихся по Договору Подрядчику денежных средств в счет оплаты Работ, на сумму денежных требований Заказчика, в том числе неустоек (штрафов, пеней) и иных санкций, убытков и расходов, вытекающих из Договора и иных сделок, заключенных между Заказчиком и Подрядчиком.

4.2.10. Направить Подрядчику письменное уведомление о приостановлении всех или определенной части выполняемых работ по Договору.

4.2.10.1. Любое уведомление о приостановлении должно четко определять работы, выполнение которых должно быть приостановлено, дату начала приостановления и разумно предполагаемую длительность приостановления, указание на обстоятельства, послужившие основанием для приостановления.

4.2.10.2. После прекращения оснований для приостановления Заказчик дает письменное указание Подрядчику возобновить выполнение приостановленных работ. При получении уведомления Заказчика о возобновлении приостановленных работ, Подрядчик возобновляет приостановленные работы в разумный срок, указанный Заказчиком.

4.3. Подрядчик обязуется:

4.3.1. Своевременно и должным образом выполнить принятые на себя обязательства в соответствии требованиями законодательства РФ и иными требованиями, перечисленными в п. 1.3. настоящего Договора, обеспечить выполнение Работ квалифицированным персоналом и с высоким уровнем качества в полном соответствии с требованиями законодательства Российской Федерации, нормативной документации, документов Генерального заказчика (имеющимися в открытом доступе либо предоставленными Заказчиком).

При разработке документации Подрядчик обязан соблюдать требования «Методических рекомендаций по оформлению проектной и рабочей документации в АО «Росжелдорпроект»» (в том числе, в части обязательности использования шаблонов проектной и рабочей документации, содержащихся в составе указанных методических рекомендаций, а также требований Стандарта АО «Росжелдорпроект» СТО-29-2018 «Управление субподрядными работами»). Нарушение данного требования является основанием для отказа Заказчика в принятии соответствующего результата Работ. Работа выполняется иждивением Подрядчика - его силами и средствами.

4.3.2. В течение **3 (трех) календарных дней** с момента подписания Договора назначить главного инженера проекта/ главного архитектора проекта либо иных представителей Подрядчика, ответственных за ход выполняемых работ.

4.3.3. Передать Заказчику Результат Работ в сроки, количестве (экземплярах) и формате, указанных в Техническом задании.

В случае внесения изменений в документацию, являющуюся Результатом Работ, одновременно с изменениями в документацию Подрядчик передает Заказчику оформленное в соответствии с требованиями ГОСТ Р 21.1101-2013 (раздел 7) Разрешение на внесение изменений, с указанием в графе «Код» Разрешения на внесение изменений, причины внесения изменений в соответствии с таблицей Л.1 ГОСТ Р 21.1101-2013.

4.3.4. Согласовать Результат Работ со всеми заинтересованными лицами.

4.3.5. В установленные Заказчиком сроки устранять замечания, возникшие в ходе выполнения Работ, а также в ходе согласования и экспертизы Результата Работ; обеспечить своевременное устранение выявленных в ходе работ недостатков, замечаний административных, контрольных и надзорных органов; по предварительно полученному извещению Заказчика принимать участие в совещаниях, проводимых Заказчиком, Генеральным заказчиком, работы по которым проводятся в рамках настоящего Договора.

4.3.6. Не передавать Результат Работ третьим лицам без предварительного письменного согласия Заказчика; не нарушать прав третьих лиц, урегулировать требования, предъявленные к Заказчику в связи с исполнением настоящего Договора, и возместить Заказчику связанные с такими требованиями расходы и убытки. Не уступать свои права и/или обязанности по Договору третьим лицам без предварительного письменного согласия Заказчика. В случае нарушения Подрядчиком положения настоящего пункта Договора и/или пункта 4.3.6.2. Договора Заказчик вправе потребовать от Подрядчика, а Подрядчик обязан оплатить Заказчику штраф в размере 20 (двадцать) % от стоимости работ Договору.

4.3.6.1. Подрядчик обращается за предварительным письменным согласием Заказчика на уступку прав и/или обязанностей в письменной форме, в срок не позднее 10 (десяти) календарных дней до подписания соответствующего договора уступки. В заявлении Подрядчик указывает причины по которым он намерен уступить свои права и/или обязанности третьему лицу. К заявлению о согласовании уступки права требования, Подрядчик прикладывает акт сверки расчетов, подписанный между Заказчиком и Подрядчиком не позднее 10 (десяти) календарных дней до даты предъявления Подрядчиком такого заявления.

4.3.6.2. В срок не позднее 10 (десяти) календарных дней со дня заключения договора уступки права требования по настоящему Договору, Подрядчик обязан предоставить Заказчику уведомление о состоявшейся уступке прав, а в срок не позднее 5 (пяти) календарных дней с даты оплаты уступки по договору уступки прав - предоставить Заказчику документальное подтверждение такой оплаты.

4.3.7. Не вносить без предварительного согласования в письменной форме с Заказчиком изменения в Результат Работ.

4.3.8. Выполнять указания Заказчика, представленные в письменном виде, в том числе о внесении изменений и дополнений в Результат Работ, если они не противоречат условиям настоящего Договора, законодательству Российской Федерации, Техническому заданию и иным исходным данным и техническим условиям. В случае если указания Заказчика выходят за рамки Работ, предусмотренных Техническим заданием, Сторонами вносятся изменения в Техническое задание.

4.3.10. Информировать Заказчика в течение 3 (трех) календарных дней по его конкретному запросу о ходе выполнения Работ (этапов Работ) по настоящему Договору.

4.3.11. В течение суток с момента обнаружения информировать Заказчика об обстоятельствах, которые создают невозможность и/или нецелесообразность дальнейшего выполнения Работ (включая, но не ограничиваясь, обнаружение непригодности или недоброкачества предоставленной Заказчиком технической документации, возможных неблагоприятных последствий выполнения указаний Заказчика о способе выполнения работы, иных, не зависящих от Подрядчика обстоятельств, угрожающих годности или прочности результатов выполняемой работы либо создающих невозможность ее завершения в срок), и приостановить выполнение работ до получения письменных указаний от Заказчика.

Вопрос о целесообразности продолжения работ решается Сторонами в течение 10 (десяти) рабочих дней с момента получения Заказчиком уведомления о приостановке Работ.

4.3.12. Давать при необходимости по просьбе Заказчика разъяснения строительным организациям, заинтересованным лицам, включая государственные и иные организации, по выполненным Подрядчиком Работам.

4.3.13. Если в процессе строительства возникает необходимость корректировки Результата Работ, то Стороны устанавливают причину, по которой она возникла. Если необходимость корректировки Результата Работ возникла по вине Подрядчика, то он выполняет указанную корректировку за свой счет. Если необходимость корректировки Результата Работ возникла не по вине Подрядчика, то Подрядчик выполняет

корректировку как дополнительную работу на условиях, предусмотренных дополнительным соглашением к настоящему Договору.

4.3.14. В случае получения отрицательного заключения экспертизы в связи с замечаниями к Результату Работ, ответственность за которые несет Подрядчик и не связанных с недостоверностью предоставленных Заказчиком исходных данных, разработать план корректирующих действий (по форме, установленной Заказчиком), согласовать его с Заказчиком, обеспечить исполнение плана в установленные сроки, а также за свой счет обеспечить проведение повторной государственной экспертизы.

4.3.15. По запросу Заказчика, в срок не позднее 5 (пяти) рабочих дней с даты получения такого запроса, предоставлять копии деклараций по налогу на добавленную стоимость (с протоколом приема или отметкой налогового органа) и прочих документов бухгалтерского и/или налогового учета, подтверждающих надлежащее исполнение Подрядчиком обязанностей по начислению и уплате НДС по оплаченным Заказчиком счетам-фактурам. В случае, если в результате нарушения Подрядчиком налогового законодательства РФ, Заказчик понес расходы, связанные с уплатой доначисленных сумм налога на добавленную стоимость и/или налога на прибыль, а также сумм соответствующих пеней и налоговых санкций, Подрядчик обязан компенсировать Заказчику сумму таких расходов. Основанием для компенсации указанных расходов являются документы, подтверждающие начисление налогов/пеней/санкций и их уплату Заказчиком. Сумма расходов компенсируется Подрядчиком в течение 10 (Десяти) банковских дней с момента получения соответствующего письменного требования Заказчика с приложением подтверждающих документов.

4.3.16. В срок не позднее **10 (десяти) рабочих дней** с даты подписания настоящего Договора или с даты изменения ранее представленных документов (информации) предоставить Заказчику:

- документы, указанные в Приложении № 4 к настоящему Договору. При этом Подрядчик вправе не предоставлять предусмотренные Приложением № 4 документы (или их часть), в тех случаях, когда такие документы были предоставлены в рамках ранее заключенных с Заказчиком договоров и не требуют их актуализации по срокам действия и содержанию на дату заключения настоящего Договора. В этом случае Подрядчик обязан предоставить Заказчику письмо содержащее ссылку на Договор при заключении которого были предоставлены документы, а также подтверждение, что сведения, содержащиеся в ранее предоставленных документах актуальны на момент подписания настоящего Договора.

4.3.17. Не привлекать к выполнению Работ третьих лиц без письменного согласования Заказчика, в противном случае Подрядчик несет перед Заказчиком ответственность за убытки, причиненные участием третьего лица (субподрядчика) в исполнении Договора. В случае привлечения Подрядчиком для выполнения работ субподрядных организаций обеспечить их привлечение с проявлением надлежащей должной осмотрительности (с учетом требований, установленных официальными разъяснениями налоговых органов). Подрядчик несет перед Заказчиком полную ответственность за выбор субподрядной организации (включая возникающие налоговые риски) и результаты ее работы.

4.3.18. По приглашению Заказчика принимать участие в совещаниях Заказчика/Генерального заказчика при рассмотрении последним основных проектных решений, а также решения вопросов, возникающих в процессе проектирования по объекту Работ.

4.4. В рамках выполнения Работ Подрядчик обязуется:

- возместить имущественные потери Заказчика, возникшие в случае наступления негативных обстоятельств вне зависимости от наличия нарушения (неисполнения или ненадлежащего исполнения) обязательств со стороны Подрядчика (потери, вызванные предъявлением требований третьими лицами или органами государственной власти к стороне или к третьему лицу и т. п.).

К имущественным потерям относятся суммы доначисленных налоговым органом Заказчику налога на прибыль, НДС, соответствующих пеней и санкций по этим налогам (а равно отказ в возмещении НДС) по операциям с Подрядчиком в рамках настоящего Договора в связи с выводами о необоснованности налоговой выгоды, а также в связи с претензиями налогового органа к отражению в первичных учетных документах, налоговой отчетности Подрядчика данных операций.

Размер возмещения потерь определяется:

1) в размере суммы доначисленных налогов (в том числе, суммы НДС, по которому принято решение об отказе в возмещении НДС), пеней и штрафов, предъявленных к оплате на основании решения налогового органа по потерям, связанным с предъявлением требований налоговых органов;

2) в размере предъявленных третьими лицами или органами государственной власти имущественных (денежных) требований по расходам, связанным с предъявлением таких требований.

- обеспечивать соблюдение системы менеджмента качества в соответствии с требованиями международного стандарта в области управления качеством ISO 9001-2015 в том числе:

- по запросу предоставить Заказчику информацию о составе, образовании, квалификации и стаже работы персонала, который Подрядчик планирует привлечь к выполнению проектной документации.

Заказчик оставляет за собой право рекомендовать Подрядчику заменить ту или иную кандидатуру по основаниям недостаточности квалификации и/или опыта выполнения подобных проектных работ;

- в случае получения отрицательного заключения экспертизы при наличии вины Подрядчика, Подрядчик обязан разработать план корректирующих действий по тем замечаниям (иным проблемам), исправление (решение) которых не позволило получить положительное заключение (по форме, предоставленной Заказчиком). План корректирующих действий должен быть согласован с Заказчиком.

Заказчик оставляет за собой право в согласованные сроки провести аудит Подрядчика на предмет выполнения вышеуказанных требований собственными силами или с привлечением сторонних организаций путем выездной и/или документальной проверки.

4.5. Подрядчик имеет право:

4.5.1. В процессе исполнения настоящего Договора получать указания, разъяснения от Заказчика.

4.5.2. Согласовывать в письменном виде для выполнения Работ третьих лиц (с обязательным указанием наименования планируемых к привлечению третьих лиц, перечень и стоимость выполняемых ими работ).

4.5.3. При необходимости запрашивать у Заказчика на представителей Подрядчика доверенности, предусматривающие полномочия на осуществление действий от имени Заказчика по получению информации и документов, необходимых для выполнения Подрядчиком работ.

Запрос Подрядчика на оформление доверенности должен содержать следующие обязательные реквизиты:

- обоснование необходимости выдачи доверенности;
- информацию о представителях Подрядчика, на которых запрашивается оформление доверенности, с указанием их паспортных данных в полном объеме;
- перечень полномочий, необходимых для указания в доверенности;
- срок действия доверенности.

5. ПОРЯДОК СДАЧИ И ПРИЕМКИ РАБОТ

5.1. Выполнение Подрядчиком работ подтверждается подписанным Сторонами актом сдачи-приемки выполненных работ. Акт сдачи-приемки выполненных работ оформляется в следующем порядке:

5.1.1. В сроки, установленные Календарным планом Подрядчик передает уполномоченному представителю Заказчика по накладной Результат Работ (прошедший все необходимые согласования в полном объеме), соответствующий требованиям настоящего Договора, акт сдачи-приемки выполненных работ, подписанный Подрядчиком в 2 (двух) экземплярах.

5.1.2. В течение **40 (сорока) календарных дней** с даты получения от Подрядчика по накладной Результата Работ, соответствующего условиям Договора, акта сдачи-приемки выполненных работ, подписанного Подрядчиком в 2 (двух) экземплярах, Заказчик обязан подписать акт сдачи-приемки выполненных работ или направить Подрядчику мотивированный отказ от его подписания/приемки работ.

5.2. Основанием для отказа в приемке выполненных Работ является:

- несоответствие стоимости выполненных Работ, указанной в акте сдачи-приемки выполненных Работ, стоимости Работ, указанной в настоящем Договоре;

- наличие обоснованных замечаний Генерального заказчика к Результату Работ. При этом Стороны презюмируют, что проверка Результата работ Генеральным заказчиком на предмет годности к использованию и соответствия качества Результата Работ заявленному, может проводиться в срок, превышающий срок, отведенный для подписания Сторонами актов, указанный в п. 5.1.2. Договора. В связи с указанным, Стороны пришли к соглашению, что отсутствие замечаний со стороны Генерального заказчика имеет существенное значение для оценки качества выполненных Подрядчиком Работ и получение замечаний Генерального заказчика является одним из безусловных оснований для предъявления Подрядчику соответствующих претензий и требований после подписания Сторонами актов, указанных в п. 5.1.2. Договора в порядке, предусмотренном п. 5.7. Договора;

- некомплектность и/или несоответствие представленного Подрядчиком Результата Работ требованиям действующего законодательства, стандартам, ГОСТам Российской Федерации, Заданию;

- несоответствие представленного Подрядчиком Результата Работ требованиям согласующих лиц и положениям настоящего Договора.

5.3. В случае мотивированного отказа от приемки Работ Заказчиком, а также в иных случаях, предусмотренных настоящим Договором, в том числе в случаях, предусмотренных пунктом 5.7. настоящего Договора, Заказчик вправе по своему выбору:

- потребовать устранения недостатков за счет Подрядчика с указанием сроков их устранения;
- потребовать возмещения своих расходов на устранение недостатков;
- потребовать соразмерного уменьшения цены выполненных Работ;

- отказаться от исполнения Договора/расторгнуть договор на выполнение работ с применением последствий, указанных в п. 10.5 настоящего Договора.

Требование и сроки устранения недостатков устанавливаются Заказчиком в мотивированном отказе/требовании (претензии). Невыполнение требований Заказчика, предъявленных в соответствии с настоящим пунктом Договора в установленный Заказчиком срок, может служить основанием для расторжения настоящего Договора Заказчиком в одностороннем порядке и применения последствий, указанных в п. 10.5 настоящего Договора

5.4. Исключительное право на Результат Работ, возникает у Заказчика с момента подписания Сторонами актов сдачи-приемки выполненных Работ/этапов Работ. Заказчик вправе неоднократно использовать Результат Работ, передавать исключительное право на него третьим лицам, перерабатывать Результат Работ.

5.5. Стороны согласовали следующий формат предоставления Результата Работ:

5.5.1. Результат Работ в обязательном порядке должен включать в себя экземпляр в электронном формате. Электронная версия Результата Работ должна быть идентична Результату Работ, представленному на бумажном носителе.

5.5.2. Результат Работ в обязательном порядке передаётся по накладной содержащей фамилию, имя, отчество, должность подписавшего.

5.5.3. Актуальной всегда считается последняя по времени подписанная версия Результата Работ, переданная по подписанной с обеих Сторон накладной.

5.6. При обнаружении Заказчиком и/или Генеральным заказчиком недостатков в Результате Работ после их приемки и подписания Сторонами соответствующего акта сдачи-приемки выполненных работ, независимо от прекращения действия настоящего Договора, Заказчик вправе предъявить Подрядчику требования, предусмотренные пунктом 5.3. настоящего Договора, включая право потребовать возврата перечисленных денежных средств и возмещения убытков.

5.7. Заказчик, принявший работу без проверки, не лишается права ссылаться на недостатки работы, которые могли быть установлены при обычном способе ее приемки (явные недостатки).

5.8. Риск случайной гибели Результата Работ до их приемки Заказчиком по настоящему Договору несет Подрядчик.

5.9. Стороны пришли к соглашению, что гарантийный срок на Результаты работ по Договору составляет 36 (тридцать шесть) месяцев со дня подписания Сторонами актов сдачи-приемки соответствующих Работ, а также распространяется на период строительства и эксплуатации объекта, созданного на основании Результата Работ.

6. ОТВЕТСТВЕННОСТЬ СТОРОН

6.1. При обнаружении недостатков в Результате Работ, в том числе обнаруженных после подписания актов сдачи-приемки выполненных работ в ходе согласования Результата Работ всеми заинтересованными лицами, Генеральным заказчиком, экспертизы документации и его корректировки, созданного на основе Результата Работ Подрядчик обязан за свой счет переработать Результат Работ и соответственно произвести необходимые дополнительные Работы в сроки, указанные Заказчиком, а также возместить Заказчику причинённые убытки.

6.2. При нарушении Подрядчиком сроков устранения недостатков Результата Работ, установленных пунктами 5.3, 6.1 настоящего Договора, Заказчик вправе потребовать от Подрядчика уплаты пени в размере 0,15% от стоимости Работ по Договору за каждый день просрочки.

6.3. В случае возврата организацией, уполномоченной на проведение государственной и (или) иной экспертизы, Результата Работ на доработку, Подрядчик обязан компенсировать Заказчику стоимость проведения повторной государственной и (или) иной экспертизы, а также Заказчик вправе потребовать от Подрядчика уплаты штрафа в размере до 20% (двадцати процентов) от стоимости Работ по Договору.

6.4. При нарушении Подрядчиком сроков выполнения Работ (этапов Работ), установленных Календарным планом, Подрядчик уплачивает Заказчику пени в размере 0,15% от стоимости Работ (этапа Работ) за каждый день просрочки в течение 7 (семи) календарных дней с даты предъявления Заказчиком соответствующего требования.

6.5. При задержке Заказчиком платежей, предусмотренных в настоящем Договоре, Подрядчик вправе потребовать от Заказчика уплаты пени в размере 0,15% от стоимости неоплаченных Работ за каждый день просрочки, но не более 10% (десяти процентов) от стоимости Работ.

6.6. Применение любой меры ответственности, предусмотренной настоящим Договором, равно как и действующим законодательством Российской Федерации, распространяющимся на отношения, регулируемые настоящим Договором, должно сопровождаться направлением претензии (уведомления) с указанием в ней характера и сроков устранения нарушения. При реализации Стороной своего права на

взыскание с виновной Стороны суммы неустойки, в претензии (уведомлении) должен быть расчёт суммы неустойки.

6.7. В случае неисполнения пункта 2.7 настоящего Договора Заказчик вправе взимать штраф в размере 20 000 (двадцать тысяч) рублей за каждый факт не предоставления/просрочки представления соответствующих документов.

6.8. В случае утраты документации, переданной Подрядчику Заказчиком, неисполнения или ненадлежащего исполнения условий, предусмотренных пунктом 4.3.16, разделами 9, 11 настоящего Договора, Подрядчик возмещает Заказчику убытки и оплачивает штраф в размере 1% (одного процента) от стоимости Работ по настоящему Договору в течение 7 (семи) календарных дней с даты предъявления Заказчиком соответствующего требования.

6.9. В случае ненадлежащего выполнения Подрядчиком условий Договора, несоответствия Результата Работ и иным условиям Договора Подрядчик уплачивает Заказчику штраф в размере 1% от стоимости Работ Договору.

6.10. Перечисленные в настоящем Договоре неустойки (штрафы, пени) (далее по тексту – штрафные санкции), убытки и расходы могут быть взысканы Заказчиком путем удержания причитающихся Подрядчику сумм при оплате стоимости работ Подрядчику.

Если Заказчик не удержит по какой-либо причине сумму штрафных санкций, убытков и/или расходов Заказчика, Подрядчик обязуется уплатить такую сумму по первому письменному требованию Заказчика, содержащему расчет суммы требований.

6.11. Уплата Подрядчиком неустойки и возмещение убытков не освобождают Подрядчика от исполнения обязательств в натуре по настоящему Договору.

7. СОПРОВОЖДЕНИЕ ПОДРЯДЧИКОМ ГОСУДАРСТВЕННОЙ И (ИЛИ) ИНОЙ ЭКСПЕРТИЗЫ ДОКУМЕНТАЦИИ

7.1. В случае если Договором предусмотрено сопровождение Подрядчиком государственной и (или) иной экспертизы документации, ее сопровождение производится Подрядчиком в соответствии с настоящим разделом.

7.2. В рамках сопровождения государственной и/или государственной и/или иной (в т.ч. негосударственной) экспертизы (далее по тексту – «экспертиза») Заказчик до направления результатов работ для проведения экспертизы уведомляет Подрядчика об указанных сроках направления с уточнением в части необходимости актуализации ранее принятой документации, а Подрядчик (по разделам документации, выполнявшимся Подрядчиком):

7.2.1. Заблаговременно спрашивает у Заказчика доверенность на представление интересов в учреждении по проведению экспертизы документации (далее – «экспертная организация»).

7.2.2. Устраняет недостатки в представленной на экспертизу документации в соответствии с замечаниями экспертной организации. Устранение недостатков осуществляется Подрядчиком в сроки, указанные Заказчиком, с учетом сроков, установленных экспертной организацией.

7.2.3. Осуществляет оперативное внесение изменений в Результат Работ в порядке, установленном договором на проведение экспертизы, заключенным между Заказчиком (Генеральным заказчиком) и экспертной организацией, при условии предоставления копии указанного договора Заказчиком Подрядчику.

7.2.4. В случае получения отрицательного заключения экспертизы по вине Подрядчика (ввиду наличия недостатков в Результате Работ, за которые отвечает Подрядчик), повторная экспертиза осуществляется за счет Подрядчика. Порядок сопровождения повторной экспертизы аналогичен порядку сопровождения первоначальной экспертизы.

7.2.5. Результат Работ должен соответствовать Приказу Министерства строительства и жилищно-коммунального хозяйства Российской Федерации № 783/пр от 12 мая 2017 г. «Об утверждении требований к формату электронных документов, представляемых для проведения государственной экспертизы проектной документации и (или) результатов инженерных изысканий и проверки достоверности определения сметной стоимости строительства, реконструкции, капитального ремонта объектов капитального строительства».

8. ОБСТОЯТЕЛЬСТВА НЕПРЕОДОЛИМОЙ СИЛЫ

8.1. Ни одна из Сторон не несет ответственности перед другой Стороной за неисполнение или ненадлежащее исполнение обязательств по настоящему Договору, обусловленное действием обстоятельств непреодолимой силы, то есть чрезвычайных и непредотвратимых при данных условиях обстоятельств, в том числе объявленной или фактической войной, гражданскими волнениями, эпидемиями, блокадами, эмбарго, пожарами, землетрясениями, наводнениями и другими природными стихийными бедствиями, изданием актов органов государственной власти.

8.2. Свидетельство, выданное торгово-промышленной палатой или иным компетентным органом, является достаточным подтверждением наличия и продолжительности действия обстоятельств непреодолимой силы.

8.3. Сторона, которая не исполняет свои обязательства вследствие действия обстоятельств непреодолимой силы, должна не позднее, чем в трехдневный срок с даты наступления указанных обстоятельств, в письменном виде известить другую Сторону о таких обстоятельствах и их влиянии на исполнение обязательств по настоящему Договору.

8.4. В случае неисполнения Стороной обязанности, предусмотренной в пункте 8.3. настоящего Договора, она лишается права ссылаться на обстоятельства непреодолимой силы как на обстоятельство, освобождающее ее от ответственности за ненадлежащее исполнение или неисполнение обязательств по настоящему Договору.

8.5. Действие обстоятельств непреодолимой силы продлевает срок выполнения обязательств по настоящему Договору на срок действия обстоятельств непреодолимой силы.

8.6. Если обстоятельства непреодолимой силы действуют на протяжении 1 (одного) месяца, Договор может быть расторгнут по соглашению Сторон, либо в одностороннем порядке по инициативе заинтересованной Стороны.

9. РАЗРЕШЕНИЕ СПОРОВ

9.1. Все споры, возникающие при исполнении настоящего Договора, решаются Сторонами путем переговоров, которые могут проводиться, в том числе, путем отправления писем по электронной почте, обмена факсимильными сообщениями.

9.2. Если Стороны не придут к соглашению путем переговоров, все споры рассматриваются в претензионном порядке. Срок рассмотрения претензии составляет 10 (десять) дней с даты получения претензии.

9.3. При возникновении между Заказчиком и Подрядчиком спора по поводу недостатков выполненной Работы или их причин и невозможности урегулирования этого спора переговорами по требованию любой из Сторон должна быть назначена экспертиза.

9.4. Стороны договорились, что в случае выполнения работ по инженерным изысканиям при наличии обоснованных замечаний Заказчика, Генерального заказчика, а также лиц, согласовывающих Результат Работ согласно Задания, Стороны вправе не обращаться в экспертизу и организовать дополнительные работы по контрольному бурению, проведению лабораторных исследований и т.п. Указанные работы оформляются Сторонами путем подписания дополнительного соглашения.

9.5. Расходы на экспертизу несет Подрядчик, за исключением случаев, когда экспертизой установлено отсутствие вины Подрядчика в возникновении недостатков. В указанных случаях расходы на экспертизу несет Сторона, потребовавшая назначения экспертизы, а если она назначена по соглашению между Сторонами – обе Стороны поровну.

9.6. В случае, если споры не урегулированы Сторонами с помощью переговоров и в претензионном порядке, то они передаются заинтересованной Стороной на рассмотрение в Арбитражный суд по месту нахождения истца.

10. ПОРЯДОК ВНЕСЕНИЯ ИЗМЕНЕНИЙ И ДОПОЛНЕНИЙ, ПОРЯДОК РАСТОРЖЕНИЯ ДОГОВОРА

10.1 Любая договоренность между Сторонами, влекущая за собой новые обстоятельства, не предусмотренные настоящим Договором, считается действительной, если она согласована Сторонами и подтверждена в письменном соглашении.

10.2. Стороны вправе расторгнуть Договор (отказаться от исполнения Договора) по основаниям, в порядке и с применением последствий, предусмотренных настоящим Договором и законодательством Российской Федерации. При этом, Заказчик вправе в любое время расторгнуть настоящий Договор (отказаться от Договора) в одностороннем внесудебном порядке.

10.3. Расторжение Договора осуществляется Подрядчиком путем направления Заказчику письменного уведомления об этом не позднее чем за 30 (тридцать) календарных дней до даты прекращения действия Договора.

10.4. В случае расторжения Договора (отказа от исполнения Договора) по инициативе Заказчика, за исключением случаев, предусмотренных пунктом 10.5. настоящего Договора, или по причинам, за которые ни одна из Сторон не отвечает, оплате подлежат обоснованные, необходимые, фактически понесенные, документально подтвержденные Подрядчиком расходы до даты получения Подрядчиком уведомления о расторжении Договора или подписания соглашения о расторжении Договора.

10.5. В случае расторжения Договора (отказа от исполнения Договора) по причинам, связанным с ненадлежащим выполнением Подрядчиком условий Договора, несоответствием Результата Работ требованиям настоящего Договора, Подрядчик не вправе требовать оплаты, а также обязан вернуть

полученные для выполнения таких работ денежные средства, возместить убытки Заказчика и выплатить штраф, пени в течение 7 (семи) календарных дней с даты предъявления Заказчиком соответствующего требования.

Предусмотренные настоящим пунктом условия применяются в том числе, но не исключительно, в случаях:

- задержки Подрядчиком начала выполнения работ более чем на 30 (тридцать) дней по причине или обстоятельствам, не зависящим от Заказчика;
- вследствие признания нецелесообразным дальнейшего выполнения Работ по заданию по вине Подрядчика;
- невыполнения по вине Подрядчика Календарного плана более чем на 15 (Пятнадцать) дней;
- при остановке Подрядчиком производства Работ на срок более 15 (Пятнадцать) дней по независящим от Заказчика причинам;
- объявления Подрядчика банкротом в установленном законом порядке, наложения ареста на его имущество и (или) блокирования его расчетных счетов, введения внешнего управления, если такие действия приводят к невозможности выполнения Подрядчиком своих обязательств по настоящему Договору;
- не соблюдения Подрядчиком формата и порядка предоставления Результата Работ;
- не устранения недостатков выполненных Работ в течение срока, установленного для их устранения настоящим Договором;
- не соблюдения Подрядчиком условий настоящего Договора, требований законодательства Российской Федерации и иных нормативных документов;
- отступления Подрядчика от Технического задания, не соблюдения Подрядчиком требований по качеству Работ;
- неисполнения либо просрочки исполнения Подрядчиком обязанности по предоставлению Заказчику информации обо всех изменениях, произведенных после заключения настоящего договора в составе владельцев (участников, акционеров) юридического лица – Подрядчика, включая конечных бенефициаров, а также в его исполнительном органе не позднее чем через 5 (пять) календарных дней после таких изменений и в порядке, установленном настоящим Договором;
- в случае прекращения Генеральным заказчиком финансирования выполнения Работ по объекту, указанному в Договоре.

10.6. При отказе Заказчика от исполнения условий настоящего Договора по основаниям, предусмотренным настоящим Договором, Подрядчик обязуется в течение 7 (семи) календарных дней возместить убытки Заказчика и вернуть предварительную оплату работ (аванс), связанные с прекращением настоящего Договора, на основании соответствующего письменного требования Заказчика.

11. КОНФИДЕНЦИАЛЬНОСТЬ И ДОКУМЕНТООБОРОТ

11.1. Стороны обязуются в рамках действующего законодательства соблюдать конфиденциальность, в т.ч. режим коммерческой тайны, в отношении информации, полученной ими от друг от друга или ставшей известной им в ходе выполнения Работ, не открывать и не разглашать данную информацию какой-либо третьей стороне без предварительного письменного согласия другой Стороны. Подрядчик обязуется в течение 5 (пяти) лет после прекращения Договора обеспечить сохранность полученной от Заказчика информации конфиденциального характера и не использовать эту информацию для целей, не связанных с выполнением обязательств по настоящему Договору..

11.2 Информация конфиденциального характера, передаваемая Сторонами друг другу, должна иметь реквизиты, свидетельствующие о ее конфиденциальности.

11.3. Требования пункта 11.1 настоящего Договора не распространяются на случаи раскрытия конфиденциальной информации, в т.ч. содержащей коммерческую тайну, по запросу уполномоченных организаций в случаях, предусмотренных законом. В этом случае Стороны обязаны информировать друг друга об объеме и характере представленной информации.

11.4. Любой ущерб, причиненный Стороне несоблюдением требований конфиденциальности, подлежит полному возмещению виновной Стороной.

11.5. При исполнении своих обязательств по настоящему Договору Стороны, их аффилированные лица, работники или посредники не выплачивают, не предлагают выплатить и не разрешают выплату каких-либо денежных средств или ценностей, прямо или косвенно, любым лицам для оказания влияния на действия или решения этих лиц с целью получить какие-либо неправомерные преимущества или для достижения иных неправомерных целей.

При исполнении своих обязательств по настоящему Договору Стороны, их аффилированные лица, работники или посредники не осуществляют действия, квалифицируемые применимым для целей настоящего Договора законодательством как дача/получение взятки, коммерческий подкуп, а также иные

действия, нарушающие требования применимого законодательства и международных актов о противодействии коррупции.

11.6. В случае возникновения у Стороны подозрений, что произошло или может произойти нарушение каких-либо положений пункта 11.5 настоящего Договора, соответствующая Сторона обязуется уведомить об этом другую Сторону в письменной форме. В письменном уведомлении Сторона обязана сослаться на факты или предоставить материалы, достоверно подтверждающие или дающие основание предполагать, что произошло или может произойти нарушение каких-либо положений пункта 11.5 настоящего Договора другой Стороной, ее аффилированными лицами, работниками или посредниками.

Сторона, получившая уведомление о нарушении каких-либо положений пункта 11.5 настоящего Договора, обязана рассмотреть уведомление и сообщить другой Стороне об итогах его рассмотрения в течение 10 (десяти) рабочих дней с даты получения письменного уведомления.

11.7. Стороны гарантируют осуществление надлежащего разбирательства по фактам нарушения положений пункта 11.5 настоящего Договора с соблюдением принципов конфиденциальности и применение эффективных мер по предотвращению возможных конфликтных ситуаций. Стороны гарантируют отсутствие негативных последствий как для уведомившей Стороны в целом, как и для конкретных работников уведомившей стороны, сообщивших о факте нарушений.

11.8. В случае подтверждения факта нарушения одной Стороной положений пункта 11.5 настоящего Договора и/или неполучения другой Стороной информации об итогах рассмотрения уведомления о нарушении в соответствии с пунктом 11.6 настоящего Договора, другая Сторона имеет право расторгнуть настоящий Договор в одностороннем внесудебном порядке путем направления письменного уведомления не позднее чем за 30 (тридцать) календарных дней до даты прекращения действия настоящего Договора.

11.9. Вся корреспонденция, адресованная Заказчику или Подрядчику, в рамках настоящего Договора (в том числе исполнительная и бухгалтерская документация, уведомления, претензии и иные юридически значимые сообщения) должна направляться по указанным в настоящем Договоре адреса местонахождения Заказчика и Подрядчика.

11.10. Стороны договорились, что вся корреспонденция подписывается представителями Сторон, имеющими соответствующие полномочия.

11.11. Стороны договорились об обмене корреспонденцией посредством электронной почты.

Адрес электронной почты Заказчика для обмена корреспонденцией: etp@nenergy.ru

Адрес электронной почты Подрядчика для обмена корреспонденцией: kuzbass-gike@mail.ru.

11.12. Корреспонденция, полученная в рамках настоящего Договора по электронной почте считается Сторонами равнозначной корреспонденции на бумажном носителе при следующих условиях:

- электронное сообщение соответствует условиям п. 11.11. Договора;
- электронное сообщение содержит в качестве вложения электронные документы, сформированные путем преобразования оригинала документа на бумажном носителе в электронный документ формата PDF (сканированные документы).

12. СРОК ДЕЙСТВИЯ ДОГОВОРА

12.1. Настоящий Договор вступает в силу с даты его подписания Сторонами и действует до полного выполнения Сторонами принятых на себя обязательств.

13. ПРОЧИЕ УСЛОВИЯ

13.1. Стороны пришли к соглашению, что исключительные права на результаты интеллектуальной деятельности, созданные при исполнении Договора, принадлежат Заказчику. При этом Заказчик становится их правообладателем с момента подписания акта сдачи-приемки Результатов работ (перехода права собственности). При этом стоимость названных прав включается в общую стоимость настоящего Договора.

13.2. Подрядчик использует результаты интеллектуальной деятельности, созданные при исполнении Договора, только для выполнения обязательств по Договору и не вправе использовать их в других целях, в том числе передавать третьим лицам без согласия Заказчика и заключения соответствующего лицензионного договора. Подрядчик, настоящим подтверждает, что его права и охраняемые законом интересы не нарушаются, а условия Договора не влекут для него неблагоприятных последствий в виде невозможности на законных основаниях распоряжаться Результатами Работ.

13.3. Подрядчик гарантирует Заказчику отсутствие у третьих лиц права воспрепятствовать выполнению Работ или ограничивать их выполнение на основе подготовленных Подрядчиком Результата Работ, обеспечивая выполнение в т.ч. требований абз. 5 п. 4.3.5. ГОСТ Р 21.1101-2013. «Национальный стандарт Российской Федерации. Система проектной документации для строительства. Основные требования к проектной и рабочей документации» в части проверки на патентную чистоту применяемых в проектной документации технических решений. Также, Подрядчик гарантирует по смыслу статьи 431.2 ГК РФ, что им получено согласие автора на изменение и использование в полном объеме результата интеллектуальной деятельности без указания его имени.

13.4. Подрядчик, который в силу любых обстоятельств фактически использует результаты интеллектуальной деятельности, в частности, выпускает серийное оборудование, внедрил в свое производство устройства и технологии, запатентованные (зарегистрированные) на имя Генерального заказчика и/или Заказчика, обязан на любом этапе их использования получить письменное разрешение у правообладателя (правообладателя) и заключить с ним (с ними) лицензионный договор. Сумма вознаграждения автора за отчуждение исключительных прав на результат интеллектуальной деятельности является предметом самостоятельного регулирования правоотношений Подрядчика и автора вне рамок настоящего Договора.

13.5. Подрядчик гарантирует Заказчику отсутствие у третьих лиц права воспрепятствовать выполнению Работ или ограничивать их выполнение на основе подготовленного Подрядчиком Результата Работ, обеспечивая выполнение в т.ч. требований абз. 5 п. 4.3.6. ГОСТ Р 21.1101-2013. «Национальный стандарт Российской Федерации. Система проектной документации для строительства. Основные требования к проектной и рабочей документации» в части проверки на патентную чистоту применяемых в проектной документации технических решений.

13.6. Стороны обязаны уведомлять друг друга обо всех изменениях, касающихся их юридических адресов, платежных реквизитов, а также о реорганизации, ликвидации, изменениях размера уставного капитала, изменениях в учредительных документах в течение 10 (десяти) календарных дней со дня получения свидетельства о государственной регистрации этих изменений.

13.7. Настоящий Договор составлен и подписан в 2 (двух) подлинных экземплярах, имеющих одинаковую юридическую силу, по одному экземпляру для каждой из Сторон.

13.8. Стороны договорились, что надлежащим подтверждением подлинности каждого экземпляра настоящего Договора является наличие на оборотной стороне всех листов Договора штампа (надписи) и подписи уполномоченного представителя Заказчика. Штмп (надпись) Заказчика содержит следующую информацию: слова «подлинность удостоверяю», должность, фамилия, инициалы представителя Заказчика.

13.9. Неотъемлемой частью настоящего Договора являются следующие приложения:

- 1) Техническое задание – Приложение № 1;
- 2) Календарный план – Приложение № 2;
- 3) Протокол договорной цены - Приложение № 3;
- 4) Список документов, подлежащих предоставлению Подрядчиком – Приложение № 4.

14. РЕКВИЗИТЫ И ПОДПИСИ СТОРОН

Заказчик:

ООО «НИПИИ ЭТ «ЭНЕРГОТРАНСПРОЕКТ»

Адрес (юридический и фактический):

119435, г. Москва, Саввинская набережная,

д. 15, этаж 6; 7

ИНН 7726653806 КПП 770401001

р/с 40702810700014732079

в АО ЮНИКРЕДИТ БАНК г. Москва

к/с 30101810300000000545

БИК 044525545

ОКПО 66463902

ОГРН 1107746419098

ОКАТО 45296561000, ОКВЭД 74.20.35,

тел./факс (495) 269-87-66

e-mail: etp@nenergy.ru

Подрядчик:

ФИЦ УУХ СО РАН

Адрес (место нахождения):

650000, Кемеровская область,

г. Кемерово, проспект Советский, д. 18

ИНН 4207002065, КПП 420501001

ОГРН 1024200718739, ОКВЭД 72.19

Платежные реквизиты:

Банк ОТДЕЛЕНИЕ КЕМЕРОВО БАНКА

РОССИИ/УФК по Кемеровской области –

Кузбассу г. Кемерово

Единственный расчетный счет:

40102810745370000032

Казначейский счет: 03214643000000013900

УФК по Кемеровской области – Кузбассу

(ФИЦ УУХ СО РАН, л/с 20396Ц17400)

БИК 013207212

Эл.адрес: kuzbass-gike@mail.ru

Тел. 8(3842) 36 34 62 (приемная),

36 4 29 (экономисты).

От Заказчика:

Генеральный директор

ООО «НИПИИ ЭТ «ЭНЕРГОТРАНСПРОЕКТ»

С.В. Мионов

М.П.

От Подрядчика:

Директор

М.П.

В.Н. Кочетков



Министерство культуры Российской Федерации

ОТКРЫТЫЙ ЛИСТ

№ 0607-2021

Настоящий открытый лист выдан:

Сизёву Александру Сергеевичу

паспорт 3211 № 145758

(серия номер паспорта)

на право проведения археологических полевых работ
в зоне строительства водопровода питьевого назначения от зу № 5 г. Киселевска до НФС
пос. Карагайлинский в Прокопьевском муниципальном округе и Киселевском городском округе;
ул. Мичурина от ул. Автозаводская до ул. Сибиряков-Гвардейцев в Заводском районе г. Кемерово;
ремонта автомобильной дороги Р-255 «Сибирь» Новосибирск – Кемерово – Красноярск – Иркутск
на участке км 321+000 – 329+000 в Кемеровском муниципальном округе; строительства Дома
культуры «Юность» на земельном участке с кадастровым номером 42:12:0114002:2118
по ул. Мостовой, д. 21 в пгт. Спасск Ташигазольского района; станции Мариинск Красноярской
железнодорожной в Мариинском районе Кемеровской области – Кузбасса.

На основании открытого листа

Сизёв Александр Сергеевич

(Ф.И.О.)

имеет право производить следующие археологические полевые работы:
*археологические разведки с осуществлением локальных земляных работ на указанной
территории в целях выявления объектов археологического наследия, уточнения сведений
о них и планирования мероприятий по обеспечению их сохранности.*

Передоверие права на проведение археологических полевых работ по данному открытому
листу другому лицу запрещается.

Срок действия открытого листа: с 19 мая 2021 г. по 31 декабря 2021 г.

Дата принятия решения о предоставлении открытого листа: 19 мая 2021 г.

Заместитель Министра

(должность)

(подпись)



О.С.Ярилова

(Ф.И.О.)

Дата 19 мая 2021 г.

М.П.

022581