

АКТ № 12-12-2023/6

ГОСУДАРСТВЕННОЙ ИСТОРИКО-КУЛЬТУРНОЙ ЭКСПЕРТИЗЫ

земель общей протяженностью 12500 м, подлежащих воздействию земляных, строительных, мелиоративных, хозяйственных работ по объекту капитального строительства «Реконструкция ЛЭП 35 кВ Афонинская-Терентьевская-тяговая №1,2 с заменой провода АС-120 на АС-185, 2х18,1 км» в Киселевском городском округе, Прокопьевском муниципальном округе, Кемеровская область - Кузбасс в 2023 г.

Настоящий Акт государственной историко-культурной экспертизы (далее – экспертиза) составлен в соответствии с Федеральным законом от 25 июня 2002 г. № 73-ФЗ «Об объектах культурного наследия (памятниках истории и культуры) народов Российской Федерации (далее – 73-ФЗ), Положением о государственной историко-культурной экспертизе, утвержденном Постановлением Правительства Российской Федерации от 15 июля 2009 г. № 569 (далее – Положение о ГИКЭ).

Дата начала проведения экспертизы: 12.12.2023 г.

Дата окончания экспертизы: 16.02.2024 г.

Место проведения экспертизы: полевые работы – Киселевский городской округ, Прокопьевский муниципальный округ, Кемеровская область - Кузбасс, камеральные работы – город Новосибирск

Заказчик экспертизы: Общество с ограниченной ответственностью «ХаусБилдинг» (ООО «ХаусБилдинг»).

Сведения об эксперте:

| | |
|---|--|
| Полное и сокращенное наименование организации | Общество с ограниченной ответственностью «СибТерра» (ООО «СибТерра») |
| Организационно-правовая форма | Общество с ограниченной ответственностью |
| Место нахождения | 630055, Новосибирская обл., г. Новосибирск, ул. Российская, д. 21, кв. 198 |
| ИНН | 5408019350 |

ООО «СибТерра» как эксперт – юридическое лицо соответствует по кадровому составу требованию пп. б) п. 7 Положения о государственной историко-культурной экспертизе, утвержденному постановлением Правительства Российской Федерации от 15.07.2009 № 569.

**Сведения об эксперте из числа экспертов - сотрудников ООО «СибТерра»,
проводившего экспертизу:**

| | |
|--|---|
| Фамилия, имя, отчество | Чикунова Ирина Юрьевна |
| Образование | высшее |
| Специальность | историк |
| Ученая степень (звание) | кандидат исторических наук |
| Стаж работы | 35 лет |
| Место работы и должность | ООО «СибТерра», эксперт |
| Реквизиты аттестации Министерства культуры РФ | Приказ Минкультуры РФ № 1809 от 09.11.2021 года «Об аттестации экспертов по проведению государственной историко-культурной экспертизы» |
| Объекты экспертизы, на которые был аттестован эксперт | <ul style="list-style-type: none"> - выявленные объекты культурного наследия в целях обоснования целесообразности включения данных объектов в реестр; - документы, обосновывающие включение объектов культурного наследия в реестр; - документы, обосновывающие исключение объектов культурного наследия из реестра; - земли, подлежащие воздействию земляных, строительных, мелиоративных, хозяйственных работ, предусмотренных статьей 25 Лесного кодекса Российской Федерации работ по использованию лесов (за исключением работ, указанных в пунктах 3, 4 и 7 части 1 статьи 25 Лесного кодекса Российской Федерации) и иных работ, в случае, если орган охраны объектов культурного наследия не имеет данных об отсутствии на указанных землях объектов культурного наследия, включенных в реестр, выявленных объектов культурного наследия либо объектов, обладающих признаками объекта культурного наследия; - документация или разделы документации, обосновывающие меры по обеспечению сохранности объекта культурного наследия, включенного в реестр, выявленного объекта культурного наследия либо объекта, обладающего признаками объекта культурного наследия, при проведении земляных, мелиоративных, хозяйственных работ, указанных в настоящей статье работ по использованию лесов и иных работ в границах территории объекта культурного наследия либо на земельном участке, непосредственно связанном с земельным участком в границах территории объекта культурного наследия; |

| | |
|--|--|
| | - документация, за исключением научных отчетов о выполненных археологических полевых работах, содержащая результаты исследований, в соответствии с которыми определяется наличие или отсутствие объектов, обладающих признаками объекта культурного наследия, на земельных участках, подлежащих воздействию земляных, строительных, мелиоративных, хозяйственных работ, работ по использованию лесов и иных работ. |
|--|--|

Эксперт признает всю меру ответственности за достоверность сведений, изложенных в заключении экспертизы, в соответствии с законодательством Российской Федерации.

Отношения к заказчику

Эксперт:

- не имеет родственных связей с заказчиком (его должностными лицами, работниками);
- не состоит в трудовых отношениях с заказчиком;
- не имеет долговых или иных имущественных обязательств перед заказчиком;
- не владеет ценными бумагами, акциями (долями участия, паями в уставных капиталах) заказчика;
- не заинтересован в результатах исследований и решений, вытекающих из настоящего экспертного заключения, с целью получения выгоды в виде денег, ценностей, иного имущества, услуг имущественного характера или имущественных прав для себя или третьих лиц.

Цели и объект экспертизы

Цель экспертизы: определение наличия или отсутствия объектов культурного наследия, включенных в единый государственный реестр объектов культурного наследия (памятников истории и культуры) народов Российской Федерации, выявленных объектов культурного наследия либо объектов, обладающих признаками объекта культурного наследия, на земельных участках, землях лесного фонда либо в границах водных объектов или их частей, подлежащих воздействию земляных, строительных, мелиоративных, хозяйственных работ, указанных в статье 30 настоящего Федерального закона работ по использованию лесов и иных работ, в случае, если орган охраны объектов культурного наследия не имеет данных об отсутствии на указанных земельных участках, землях лесного фонда либо водных объектах или их частях объектов культурного наследия либо объектов, обладающих признаками объекта культурного наследия в соответствии со статьей 3

настоящего Федерального закона (Согласно абзацу девятому статьи 28 Закона № 73-ФЗ (в редакции, действовавшей до дня официального опубликования Федерального закона от 03.08.2018 № 342-ФЗ «О внесении изменений в Градостроительный кодекс Российской Федерации и отдельные законодательные акты Российской Федерации»).

Мероприятия по оценке воздействия запланированной хозяйственной деятельности на городскую историческую среду и памятники архитектуры не являются целью настоящей экспертизы и экспертом не рассматривались.

Объект экспертизы: земли под объект капитального строительства «Реконструкция ЛЭП 35 кВ Афонинская-Терентьевская-тяговая №1,2 с заменой провода АС-120 на АС-185, 2х18,1 км» в Киселевском городском округе, Прокопьевском муниципальном округе, Кемеровская область - Кузбасс, протяженностью 12500 м, подлежащие воздействию земляных, строительных, мелиоративных, хозяйственных работ, предусмотренных ст. 25 Лесного кодекса РФ работ по использованию лесов (за исключением работ, указанных в п.х 3, 4 и 7 части 1 ст. 25 Лесного кодекса РФ) и иных работ, в случае, если орган охраны объектов культурного наследия не имеет данных об отсутствии на указанных землях объектов культурного наследия, включенных в реестр, выявленных объектов культурного наследия либо объектов, обладающих признаками объекта культурного наследия (в редакции абз. 3 ст. 30 73-ФЗ действовавшей до 04.08.2018, до утверждения в соответствии с пп. 34.2 п. 1 ст. 9 73-ФЗ границ территорий).

Перечень документов, представленных Заявителем

1. Письмо Комитета по охране объектов культурного наследия Кузбасса от 31.05.2022 № 02/1020 (Приложение № 90).
2. Список координат оси землеотвода под объект капитального строительства «Реконструкция ЛЭП 35 кВ Афонинская-Терентьевская-тяговая № 1,2 с заменой провода АС-120 на АС-185, 2х18,1 км» в Киселевском городском округе, Прокопьевском муниципальном округе, Кемеровская область - Кузбасс (Приложение № 91).

Сведения об обстоятельствах, повлиявших на процесс проведения, и результаты экспертизы

Обстоятельства, повлиявшие на процесс проведения, и результаты экспертизы, отсутствуют.

Сведения о проведенных исследованиях

Цель работы – определение наличия или отсутствия объектов археологического наследия на земельных участках, землях лесного фонда либо в границах водных объектов или их частей, подлежащих воздействию земляных, строительных, мелиоративных, хозяйственных работ, работ по использованию лесов и иных работ, в случае, если орган охраны объектов культурного наследия не имеет данных об отсутствии на указанных земельных участках, землях лесного фонда либо водных объектах или их частях объектов археологического наследия, с проведением локальных земляных работ.

Подготовлена заявка и получено разрешение на проведение археологической разведки на земельном участке, подлежащем воздействию земляных, строительных работ по объекту капитального строительства «Реконструкция ЛЭП 35 кВ Афонинская-Терентьевская-тяговая №1,2 с заменой провода АС-120 на АС-185, 2х18,1 км» в Киселевском городском округе, Прокопьевском муниципальном округе, Кемеровская область - Кузбасс.

Открытый лист на право проведения археологических полевых работ № 5772-2023 выдан Министерством культуры Российской Федерации 06.12.2023 г. на имя В.В. Ахметова (Приложение № 89).

Открытый лист выдан на основании договора № 11-12-2023 от 11 декабря 2023 г. заключенного между Обществом с ограниченной ответственностью «ХаусБилдинг» (ООО «ХаусБилдинг»).

Для выполнения поставленной цели были поставлены следующие задачи:

- 1) получение у Заказчика до начала работ необходимых картографических материалов, планов границ и кадастровых номеров земельных участков;
- 2) проработка архивных материалов, печатных и других источников, характеризующих известные археологические объекты района предстоящих исследований;
- 3) подготовка и отправка пакета документов в Министерство культуры РФ с целью получения Открытого листа на предстоящие работы;
- 4) определение земельных участков для закладки разведочных шурфов с целью обнаружения объектов археологического наследия;
- 5) ознакомление с геологическими данными и картографическими материалами с целью определения территорий, перспективных для поиска ОАН;
- 6) визуальный осмотр местности, подлежащей археологическому обследованию, поиск подъёмного материала, осмотр незадернованных и слабо задернованных поверхностей, естественных обнажений, осыпей, техногенных нарушений и т.п. на всех земельных участках;

7) закладка разведочных шурфов в наиболее перспективных местах с привязкой к схеме землеотвода;

8) камеральная обработка и научная обработка полученных результатов;

9) подготовка Акта государственной историко-культурной экспертизы земельных участков, подлежащих воздействию земельных, строительных, хозяйственных работ;

В соответствии с поставленной целью и задачами были выполнены следующие виды работ:

- выполнены историко-архивные и библиографические изыскания по сбору данных об ОКН, расположенных в полосе отвода земель, изучен картографический материал;

- определено точное местонахождение ближайших ОКН относительно территории объекта изыскания;

- выполнены полевые археологические исследования (разведка);

- выполнена текстовая часть, включающая анализ законодательства и нормативных документов по охране объектов культурного наследия, историю исследований, географическое описание территории, описание шурфов и разрезов;

- выполнена графическая часть: составлены иллюстрации, на карты-схемы в условных обозначениях нанесены шурфы и границы обследованных участков.

- составлен и оформлен акт государственной историко-культурной экспертизы земельных участков, подлежащих воздействию земляных, строительных, хозяйственных работ по объекту капитального строительства «Реконструкция ЛЭП 35 кВ Афонинская-Терентьевская-тяговая №1,2 с заменой провода АС-120 на АС-185, 2х18,1 км» в Киселевском городском округе, Прокопьевском муниципальном округе, Кемеровская область - Кузбасс (Приложение №1-7).

Полевые исследования включали сплошное визуальное обследование территории земельного участка проектируемого объекта и непосредственно связанной с ним территории, включая осмотр всех нарушений почвенных покровов с целью выявления археологических предметов; зачистку существующих почвенных обнажений и закладку шурфов с целью поиска погребенных древних объектов и культурного слоя, а также фотофиксацию всех проводимых работ и их результатов (Приложение №8-12).

Определение маршрута разведки основывалось на предоставленной Заказчиком проектной документации.

Археологическая разведка проводилась пешими маршрутами с визуальным обследованием территории и с разбивкой шурфов. Места закладки шурфов определялись с учетом геоморфологических условий местности и закономерностей расположения ОАН на данной территории (Приложение №13-49).

Перемещение оборудования отряда до участка осуществлялось на автотранспорте. По участку разведки перемещение осуществлялось пешком. Участок обследования тщательно осматривался, дополнительно изучались обнажения почвенных слоев (природные и техногенные нарушения почвы). Производилась фотофиксация цифровой фотокамерой Nikon Coolpix W300 с масштабными рейками длиной 3-5 м.

После визуального осмотра местности были определены места для шурфовки. Всего с целью выявления культурного слоя было заложено 13 разведочных шурфов: 2х1 м (общая площадь разведочных шурфов 26 кв. м).

На этапе полевых работ использовались специальные средства для укрытия шурфа и прогрева земли, так как температура почвы за время похолодания опускалась ниже нуля градусов – минимально из-за климатических особенностей декабря (малый объем выпадения снега, резкие потепления до положительных температур, сильные ветры). Разборка отложений в шурфах проводилась в соответствии с общепринятой методикой: ручным инструментом, условными горизонтами мощностью до 0,2 м с тщательным разрыхлением и просмотром выбранной земли. Каждый уровень снятия зачищался для выявления аномалий в почвенных слоях. Раскоп продолжался до кровли серо-жёлтых (с оттенками от серого до жёлтого, кроме того изредка окрашенных до чёрно-коричневого гумусированными затёками) лёссовидных суглинков, мощность которых на данной территории может достигать нескольких метров. Данные слои является археологически стерильными, т.е. прокопаны до максимального времени существования древнего человека на данной территории.

После окончательной зачистки, фотофиксации, зарисовки и описания стратиграфической ситуации при возможности проводился контрольный перекоп на глубину 0,2-0,25 м.

После окончания исследований шурф засыпался выбранным грунтом (производилась рекультивация).

Факты и сведения, выявленные и установленные в результате проведенных исследований

Размеры и кадастровые номера земельных участков, подлежащих экспертизе:

Земельный участок по объекту капитального строительства «Реконструкция ЛЭП 35 кВ Афонинская-Терентьевская-тяговая №1,2 с заменой провода АС-120 на АС-185, 2х18,1 км» в Киселевском городском округе, Прокопьевском муниципальном округе, Кемеровская область - Кузбасс.

Общая протяженность земельного участка: 12500 м (ширина от 254 м до 500 м).

Географо-геологическая характеристика исследуемой территории

Исследуемый участок расположен в лесостепной Кузнецкой котловине. По западной границе района проходит Салаирский кряж. Наивысшая точка района в пределах Салаирского кряжа гора Барсук (высота 567 метров), которая расположена на правом берегу р. Томь-Чумыш. Средняя абсолютная высота Прокопьевского муниципального округа варьирует в пределах 350 – 380 метров над уровнем моря.

Большая часть естественных водоемов относится к бассейнам рек Томи, Чумыша и Ини. Наиболее крупные реки района - Ускат, Аба, Кара-Чумыш и Томь-Чумыш.

Климат муниципального округа умеренно-континентальный. Среднегодовая температура +0,6 С, средняя температура зимы -18,5 С, лета +19 С. Среднегодовое количество осадков – 385 мм, наибольшее количество осадков приходится на июль. Снежный покров устанавливается в конце октября – начале ноября и сходит в конце апреля [Мытарев, 1970, с. 147].

Исследуемый участок расположен на территории двух физико- географических регионов – Западно-Сибирской страны (центральная и восточная часть) и Алтае-Саянской горной страны (западная часть). Ландшафт равнинной части района и структура почвенного покрова – разнотравно-ковыльные степи на черноземных почвах аккумулятивной равнины Присалаирья и каменистые степи Салаира; луговые степи с березовыми колками на серых лесных или черноземных почвах. Ландшафты предгорной и горной части, а также структура почвенного покрова – светлохвойно-березовые леса предгорий на серых лесных или дерново-подзолистых почвах; черневая тайга предгорий и гор на горно-таежных псевдоподзолистых почвах.

Согласно схеме ботанико-географического районирования Кемеровской области, разработанной А. В. Куминовой, исследуемый участок расположен в пределах Центрального лесостепного геоботанического района Кузнецкой котловины (центральная и восточная часть Прокопьевского района) и Салаирского таежного геоботанического района (Западная часть Прокопьевского района) [Куминова, 1949, с. 46].

Значительная часть (центр и восток) Прокопьевского муниципального округа представляет собой степь с редко разбросанными березовыми перелесками с пологими и слабосхолмленными участками.

Характер растительного покрова лесостепной, но с низким процентом облесения. В разнотравных степях произрастают обычные степные злаки – ковыль перистый, типчак, тонконог, полынь, эспарцет и др. В каменистых степях Присалаирья травостой разрежен. Наибольшие значения в травостое имеют лапчатка, заячья капуста, копеечник, онома и др. В долинах рек развиваются злаково-разнотравные заливные луга. В травостое

преобладает пырей, полевица белая, тимофеевка, кровохлебка и др. Заболоченные осоко-злаковые кочковатые луга, зачастую поросшие кустами ивы, эпизодически встречаются небольшими участками в долинах рек. В березовых колках произрастают кустарники (таволга и шиповник) и травы (костяника, купена, василистник, ирис) [Куминова, 1949, с. 94 – 101].

Западная часть Прокопьевского муниципального округа главным образом представлена черневой тайгой, покрывающей большие пространства плоского платообразного Салаирского кряжа. Кряж более или менее резко с уступами обрывается в Кузнецкую котловину (один из примеров обрыва «тырган»). Граница соприкосновения Салаирского кряжа и Кузнецкой котловины также выражена неширокой полосой предгорий – холмистой и слабохолмистой местностью. Ведущей лесной формацией на данной территории является черневая пихтово-осиновая тайга. В подлеске произрастают рябина, черемуха, акация, калина, смородина, боярышник, малина.

Травянистый покров лучше всего развит в более разряженных местах – это папоротники, овсяница гигантская, ежа сборная, скерда сибирская, борец высокий, звездчатка Бунге и др. Менее распространенная лесная формация – березово-лиственнично-сосновые леса. Травянистый покров здесь более мощный без преобладания определенных видов – огонек, герань, кровохлебка, лабазник. В долинах рек развивается елово-пихтовый заболоченный лес.

Встречаются березовые и березово-осиновые леса. В подлеске распространены кустарники ирга, таволга, шиповник. Травостой представлен папоротником, ирисом, подмаренником северным и т.д. [Куминова, 1949, с. 109 – 115].

Фауна зверей и птиц, имеющих охотничье значение, в Прокопьевском муниципальном округе в лесной зоне представлена куньими, зайцем-беляком, медведем, лосем, рысью, косулей, росомехой, бурундуком, ястребом, тетеревом, глухарем, рябчиком и др. Для степной зоны более характерны грызуны (суслики, сурки, хомяки, полевки), мелкие хищники (куньи, лисица), такие виды птиц как перепел, куропатка, жаворонок, пустельга, канюк, коршун и др. Ихтиофауна представлена пескарем, окунем, чебаком, ельцом, плотвой, карасем и другими видами рыб.

Подводя итог физико-географической характеристике округов, необходимо упомянуть о том, что современная природно-ландшафтная ситуация отличается от таковой в древности. В настоящее время в Ленинск-Кузнецком, Беловском и Прокопьевском муниципальных округах проводится большое количество промышленных работ, располагаются крупные шахты и разрезы. Наибольшие изменения природно-ландшафтного характера возникли из-за деятельности разрезов, оставляющих после себя

огромные терриконы. Отвалы покрывают естественную дневную поверхность, перекрывают русла водоемов, порастают жесткой кустарниковой растительностью.

История исследования территории

Первые сведения об обнаружении археологических древностей на территории участка относятся к 1920 – 1930-м годам. В 1923 г. местными жителями на р. Тайба была найдена кольчуга (в настоящее время местность находится под шахтовыми отвалами) [Кузнецов, 1991, с. 62].

В 1930-х гг. геолог В. И. Яворский у деревни Зеньково в ходе геологических работ обнаружил керамику (местонахождение разрушено городской застройкой) [Кузнецов, 1993, с. 59-60]. В 1935 г. М.Г. Елькин на территории поселка Зиминка выявил материал эпохи средневековья (местонахождение утеряно).

В 1940 г. А. Гумилевский в пещере напротив села Томского зафиксировал неолитические материалы [Кузнецов, 1993, с. 63].

С 1950-х гг. в Прокопьевском муниципальном округе начали проводиться стационарные раскопочные работы, связанные главным образом с именем краеведа М. Г. Елькина. В 1951 г. М. Г. Елькиным был исследован памятник русского времени Томский завод (железодельный завод XVIII – нач. XX вв.). В 1961 г. им же выявлено и раскопано разновременное поселение (неолит-бронза) Школьный. Кроме того, в 1980-е годы сотрудниками Кемеровского государственного университета на территории района были зафиксированы поселения Красный Яр 1 – 3 и Малая Талда 1 – 3 (обе группы памятников находятся в зоне активной работы Нижнеталдинского разреза, и вероятнее всего уничтожены).

С 1990-х гг. на территории округа возрастает количество полномасштабных археологических разведок. В 1991 – 1992 гг. Н. А. Кузнецовым в окрестностях сёл Лучшево и Калачево были зафиксированы поселения Калачево 1 – 3 и Лучшево 1 – 3.

В период с 1990 по 2000 года Ю. В. Шириным были обнаружены поселения Новокарагайлинское, Кербезек 1, Кербезек 3, Калачёво 4, Калачёво 5, Ельнахта 1, Бурлаки 1, 2, Артышта 1, Артышта 2, Шарап 1, случайные находки на реках р. Ускат, Прямой Ускат, Кривой Ускат [Ширин, 2011; 2013].

В 2008 г. П. Г. Соколовым был проведен мониторинг состояния сохранности всех археологических памятников округа [Баштанник, Соколов, 2011; Соколов, Баштанник, Звягина, 2009].

В 2017 г. Ю.В. Шириным в районе д. Малая Талда открыто поселение Талда 1.

В 2020 г. отрядом ФИЦ УУХ СО РАН обследованы земельные участки по проекту «Тяговая подстанция Тырган» Западно-Сибирской ж.д.» в Прокопьевском муниципальном

округе Кемеровской области. В результате работ ОАН не обнаружено [Акт №5/2020 ГИКЭ].

В 2022 г. отрядом ФИЦ УУХ СО РАН обследованы земельные участки по проекту «Технический проект разработки лицензионного участка «Нижнетыхтинский» Караканского каменноугольного месторождения» ООО «Кузбассуголь». Первая очередь» в Прокопьевском муниципальном округе Кемеровской области-Кузбасса». В результате работ ОАН не обнаружено [Акт № 22/2022 ГИКЭ].

В 2023 г. отрядом ООО «АрхеоПолис» обследованы земельные участки по проекту «Водоотводной канал поверхностных и талых вод. Филиал «Краснобродский угольный разрез», участок Новосергеевский» (Киселевский городской округ, Прокопьевский муниципальный округ Кемеровской области). В результате работ ОАН не обнаружено [Корусенко, Акт № 20-2023/ЗУ].

В 2023 г. отрядом ООО «АрхеоПолис» обследованы земельные участки по проекту «Техническое перевооружение опасного производственного объекта Разрез угольный №14 (филиал «Краснобродский угольный разрез», участок Новосергеевский) в части процесса ведения отвалообразования с прирезкой дополнительных площадей под внешние отвалы «Перспективный» и «Ускатский» (Киселевский городской округ, Прокопьевский муниципальный округ Кемеровской области). В результате работ ОАН не обнаружено [Корусенко, Акт № 21-2023/ЗУ].

В 2023 г. отрядом ООО «Поволжский археологический центр» обследованы земельные участки по проекту «Распределительный газопровод высокого давления от ГРС-Прокопьевск до газораспределительного пункта "Прокопьевск" (Тырган) Кемеровской области» (Прокопьевский городской и муниципальный округ Кемеровской области - Кузбасса). В результате работ ОАН не обнаружено [Шинкарь, Акт ГИКЭ, 2023].

В 2023 г. отрядом ФИЦ УУХ СО РАН обследованы земельные участки по проекту «Реконструкция магистрального газопровода Парабель – Кузбасс на участке км 572 – км 714» (удаленные площадки ВЗиС по 1-3 этапу) в Ленинск-Кузнецком, Беловском, Прокопьевском муниципальных округах Кемеровской области – Кузбасса. В результате работ ОАН не обнаружено [Акт № 54/2023].

Таким образом, на обследуемой территории известно свыше 30 объектов археологического наследия [Объекты культурного наследия, 2023].

Результаты работ

В декабре 2023 г. отрядом ООО «СибТерра» была проведена археологическая разведка в границах объекта капитального строительства «Реконструкция ЛЭП 35 кВ Афонинская-Терентьевская-тяговая №1,2 с заменой провода АС-120 на АС-185, 2х18,1 км»

в Киселевском городском округе, Прокопьевском муниципальном округе, Кемеровская область - Кузбасс в ходе которой выполнены:

- визуальное обследование линейного участка землеотвода объекта капитального строительства «Реконструкция ЛЭП 35 кВ Афонинская-Терентьевская-тяговая №1,2 с заменой провода АС-120 на АС-185, 2х18,1 км» в Киселевском городском округе, Прокопьевском муниципальном округе, Кемеровская область - Кузбасс – протяженность 12500 м.

- закладка разведочных шурфов в границах отводимых земель на участках, которые при отсутствии внешних признаков наличия ОАН, представлялись наиболее перспективными с точки зрения расположения памятников археологии.

Общая протяженность обследованного участка под строительство и др. нужды – 12500 м. Всего было заложено 13 шурфов (2х1 м), общая вскрытая площадь составила 26 кв. м.

Разведка проходила пешим маршрутом. Участок тщательно осматривался, дополнительно изучались обнажения почвенных слоев (природные и техногенные нарушения почвы) (Приложение № 8-12). Точная топографическая привязка производилась с использованием спутниковых систем глобального позиционирования GPS-приемника. Данные спутниковой навигации проецировались на картографическую основу, предоставленную Заказчиком.

Письмом Комитета по охране объектов культурного наследия Кузбасса от 31.05.2022 № 02/1020 установлено, что на участке изысканий по объекту: «Реконструкция ЛЭП 35 кВ Афонинская - Терентьевская-тяговая №1,2 с заменой провода АС-120 на АС-185, 2х18,1 км», расположенному в Кемеровской области, Киселевском городском округе и Прокопьевском муниципальном округе, отсутствуют объекты культурного наследия, включенные в единый государственный реестр объектов культурного наследия (памятников истории и культуры) народов Российской Федерации, выявленные объекты культурного наследия.

Испрашиваемые земельные участки расположены вне зон охраны объектов культурного наследия и вне защитных зон объектов культурного наследия. (Приложение № 90).

В административном отношении участок исследования находится по адресу: Россия, Кемеровская область - Кузбасс, Киселевский городской округ, Прокопьевский муниципальный округ (Приложение № 1-7).

Район работ представляет собой линейный участок. Восточная часть участка начинается в 0,591 м к В от поселка Терентьевская. Далее участок идет на запад вдоль жд

путей, пересекает дорогу Кемерово-Новокузнецк. Далее идет по логу Акчурлинскому, проходит на 771 м к ЮВ от поселка Севск и заканчивается в районе Афонино г. Киселевск.

Участок в центральной части идет по логу Акчурлинскому, в котором бывает сезонный ручей.

Рельеф местности с перепадами высот, восточная часть, где жд пути пересекают трассу Кемерово-Новокузнецк, находится в низине, на западной части участка высота достигает 328 м, перепад высот составляет 113 м. По БСВ высота на участке землеотвода варьируется от 215 до 328 м.

Растительность в границах изысканий представлена луговой растительностью, пашнями, небольшими берёзовыми колками, защитными лесополосами вдоль железной дороги, пашнями.

Весь участок является территорией хозяйственного освоения – на участке располагались пашня, асфальтированные, проселочные дороги, железная дорога (Приложения №№ 1-7, 13-49). При осмотре техногенных нарушений почвы археологический материал не обнаружен.

Ближайшие крупные водотоки – участок в восточной части идет параллельно р. Прямой Ускат.

В формировании покровных отложений принимают роль процессы ветровой и водной эрозии, незначительно – денудационные процессы, а также антропогенные факторы – хозяйственная деятельность человека (Приложения №№ 13-49).

В ходе рекогносцировочного осмотра отведенных под строительство участков были определены наиболее перспективные участки нахождения следов жизнедеятельности древнего населения (объектов историко-культурного наследия) – местонахождений, стоянок, поселений, святилищ и др. В дальнейшем выделены местоположения, перспективные для закладки археологических шурфов.

Количество и места закладки шурфов были определены следующими факторами:

1) на этапе камеральных работ установлено, что:

- территория имеет техногенные нарушения в ходе антропогенной деятельности человека;

- анализ литературных и архивных источников показал, что ближайшими объектами археологического наследия являются: ОАН «Поселение Школьный» в 7,3 км на ЮВ от центральной части участка обследования; ОАН «Поселение Ельнахта 1» расположено в 5,4 км на С от восточной части участка обследования (Приложение № 4);

2) на этапе полевых работ:

- визуально обследован весь отводимый земельный участок, в результате чего обнаружены техногенные нарушения. Большая их часть связана с ведением хозяйственной деятельности.

- определено, что территория землеотвода находится за пределами выявленных памятников археологии.

В наименее потревоженных хозяйственной деятельностью человека местах были заложены шурфы.

Шурф № 1.

Шурф № 1 (размер 2x1x0,75 м) заложен в восточной части землеотвода, на ровной, широкой площадке, заросшей травянистой растительностью. Перед закладкой шурфа не выявлены визуальные признаки техногенного нарушения (Приложения №№ 5-7, 50-52).

Географические координаты: N 54.061077° E 86.849309°.

Высота площадки, на которой заложен шурф, 215 м по БСВ.

Стратиграфия сверху вниз включает следующие отложения (приведена по северной стенке шурфа):

Слой 1. Тёмно-серая до чёрного гумусированная мелкокомковатая мешаная плотная супесь. Генезис – техноген. Слой нарушен корнями растений. Мощность слоя 0,2-0,25 м.

Слой 2. Супесь тяжелая, плотная, темно-коричневого цвета. Текстура однородная. Во включениях растительный детрит, корни растений. Граница с последующим слоем неровная, с затеками, четкая, проведена по изменению цвета и мехсостава. Новообразования отсутствуют. Мощность 0,15–0,2 м.

Слой 3. Суглинок средний, плотный, темно-желтый. Видимая мощность до 0,3 м.

Археологический материал не обнаружен.

Шурф № 2.

Шурф № 2 (размер 2x1x0,8 м) заложен в восточной части землеотвода, на ровной, широкой площадке, заросшей травянистой растительностью. Шурф № 2 находится в 41 м к 3 от шурфа № 1. Перед закладкой шурфа не выявлены визуальные признаки техногенного нарушения (Приложения №№ 5-7, 53-55).

Географические координаты: N 54.060916° E 86.848708°.

Высота площадки, на которой заложен шурф, 216 м по БСВ.

Стратиграфия сверху вниз включает следующие отложения (приведена по южной стенке шурфа):

Слой 1. Тёмно-серая до чёрного гумусированная мелкокомковатая мешаная плотная супесь. Генезис – техноген. Слой нарушен корнями растений. Мощность слоя 0,35-0,4 м.

Слой 2. Суглинок средний, плотный, серо-черный. Видимая мощность слоя до 0,45 м.

Археологический материал не обнаружен.

Шурф № 3.

Шурф № 3 (размер 2х1х0,5 м) заложен в восточной части землеотвода, на ровной, широкой площадке, заросшей травянистой растительностью. Шурф № 3 находится в 575 м к 3 от шурфа № 2. Перед закладкой шурфа не выявлены визуальные признаки техногенного нарушения (Приложения №№ 5-7, 56-58).

Географические координаты: N 54.059056° E 86.840634°.

Высота площадки, на которой заложен шурф, 218 м по БСВ.

Стратиграфия сверху вниз включает следующие отложения (приведена по северной стенке шурфа):

Слой 1. Тёмно-серая до чёрного гумусированная мелкокомковатая мешаная плотная супесь. Генезис – техноген. Слой нарушен корнями растений. Мощность слоя 0,15-0,2 м.

Слой 2. Супесь тяжелая, плотная, темно-коричневого цвета. Текстура однородная. Во включениях растительный детрит, корни растений. Граница с последующим слоем неровная, с затеками, четкая, проведена по изменению цвета и мехсостава. Новообразования отсутствуют. Мощность 0,1–0,15 м.

Слой 3. Суглинок средний, плотный, желтый. Видимая мощность до 0,2 м.

Археологический материал не обнаружен.

Шурф № 4.

Шурф № 4 (размер 2х1х0,9 м) заложен в восточной части землеотвода, на ровной, широкой площадке, заросшей травянистой растительностью. Шурф № 4 находится в 1229 м к 3 от шурфа № 3. Перед закладкой шурфа не выявлены визуальные признаки техногенного нарушения (Приложения №№ 5-7, 59-61).

Географические координаты: N 54.054865° E 86.823404°.

Высота площадки, на которой заложен шурф, 214 м по БСВ.

Стратиграфия сверху вниз включает следующие отложения (приведена по северной стенке шурфа):

Слой 1. Тёмно-серая до чёрного гумусированная мелкокомковатая мешаная плотная супесь. Генезис – техноген. Слой нарушен корнями растений. Мощность слоя 0,1-0,15 м.

Слой 2. Супесь тяжелая, плотная, темно-коричневого цвета. Текстура однородная. Во включениях растительный детрит, корни растений. Граница с последующим слоем неровная, с затеками, четкая, проведена по изменению цвета и мехсостава. Присутствует линза желтого суглинка. Мощность 0,5–0,55 м.

Слой 3. Суглинок средний, плотный, серо-желтый. Видимая мощность до 0,3 м.

Археологический материал не обнаружен.

Шурф № 5.

Шурф № 5 (размер 2x1x0,5 м) заложен в центральной части землеотвода, на ровной, широкой площадке, заросшей травянистой растительностью. Шурф № 5 находится в 1517 м к 3 от шурфа № 4. Перед закладкой шурфа не выявлены визуальные признаки техногенного нарушения (Приложения №№ 5-7, 62-64).

Географические координаты: N 54.054915° E 86.800122°.

Высота площадки, на которой заложен шурф, 238 м по БСВ.

Стратиграфия сверху вниз включает следующие отложения (приведена по южной стенке шурфа):

Слой 1. Тёмно-серая до чёрного гумусированная мелкокомковатая мешаная плотная супесь. Генезис – техноген. Слой нарушен корнями растений. Мощность слоя 0,05-0,1 м.

Слой 2. Супесь тяжелая, плотная, темно-коричневого цвета. Текстура однородная. Во включениях растительный детрит, корни растений. Граница с последующим слоем неровная, с затеками, четкая, проведена по изменению цвета и мехсостава. Новообразования отсутствуют. Мощность 0,15–0,2 м.

Слой 3. Суглинок средний, плотный, серо-желтый. Видимая мощность до 0,2 м.

Археологический материал не обнаружен.

Шурф № 6.

Шурф № 6 (размер 2x1x0,7 м) заложен в центральной части землеотвода, на ровной, широкой площадке, заросшей травянистой растительностью. Шурф № 6 находится в 853 м к 3 от шурфа № 5. Перед закладкой шурфа не выявлены визуальные признаки техногенного нарушения (Приложения №№ 5-7, 65-67).

Географические координаты: N 54.054688° E 86.787076°.

Высота площадки, на которой заложен шурф, 220 м по БСВ.

Стратиграфия сверху вниз включает следующие отложения (приведена по северной стенке шурфа):

Слой 1. Тёмно-серая до чёрного гумусированная мелкокомковатая мешаная плотная супесь. Генезис – техноген. Слой нарушен корнями растений. Мощность слоя 0,05-0,1 м.

Слой 2. Супесь тяжелая, плотная, черно-коричневого цвета. Текстура однородная. Во включениях растительный детрит, корни растений. Граница с последующим слоем неровная, с затеками, четкая, проведена по изменению цвета и мехсостава. Новообразования отсутствуют. Мощность 0,35–0,4 м.

Слой 3. Суглинок средний, плотный, темно-желтый. Видимая мощность до 0,2 м.

Археологический материал не обнаружен.

Шурф № 7.

Шурф № 7 (размер 2x1x0,6 м) заложен западной части землеотвода, на ровной, широкой площадке, заросшей травянистой растительностью. Шурф № 7 находится в 3194 м к З от шурфа № 6. Перед закладкой шурфа не выявлены визуальные признаки техногенного нарушения (Приложения №№ 5-7, 68-70).

Географические координаты: N 54.047867° E 86.740236°.

Высота площадки, на которой заложен шурф, 257 м по БСВ.

Стратиграфия сверху вниз включает следующие отложения (приведена по южной стенке шурфа):

Слой 1 (пашня) – тёмно-серая до чёрного гумусированная мелкокомковатая мешаная плотная супесь. Слой нарушен корнями растений. Мощность слоя 0,3-0,35 м.

Слой 2. Суглинок средний, плотный, серо-желтый. Видимая мощность до 0,25 м.

Археологический материал не обнаружен.

Шурф № 8.

Шурф № 8 (размер 2x1x0,55 м) заложен в западной части землеотвода, на ровной, широкой площадке, заросшей травянистой растительностью. Шурф № 8 находится в 1122 м к ЮЗ от шурфа № 7. Перед закладкой шурфа не выявлены визуальные признаки техногенного нарушения (Приложения №№ 5-7, 71-73).

Географические координаты: N 54.042967° E 86.725216°.

Высота площадки, на которой заложен шурф, 271 м по БСВ.

Стратиграфия сверху вниз включает следующие отложения (приведена по северной стенке шурфа):

Слой 1 (пашня) – тёмно-серая до чёрного гумусированная мелкокомковатая мешаная плотная супесь. Слой нарушен корнями растений. Мощность слоя 0,2-0,25 м.

Слой 2. Суглинок средний, плотный, желтый. Видимая мощность до 0,3 м.

Археологический материал не обнаружен.

Шурф № 9.

Шурф № 9 (размер 2x1x1,05 м) заложен в центральной части землеотвода, на ровной, широкой площадке, заросшей травянистой растительностью. Шурф № 9 находится в 2128 м к ЮЗ от шурфа № 6. Перед закладкой шурфа не выявлены визуальные признаки техногенного нарушения (Приложения №№ 5-7, 74-76).

Географические координаты: N 54.046099° E 86.758261°.

Высота площадки, на которой заложен шурф, 228 м по БСВ.

Стратиграфия сверху вниз включает следующие отложения (приведена по южной стенке шурфа):

Слой 1 (пашня) – тёмно-серая до чёрного гумусированная мелкокомковатая мешаная плотная супесь. Слой нарушен корнями растений. Мощность слоя 0,65-0,7 м.

Слой 2. Суглинок средний, плотный, желтый. Видимая мощность до 0,3 м.

Археологический материал не обнаружен.

Шурф № 10.

Шурф № 10 (размер 2x1x0,95 м) заложен в центральной части землеотвода, на ровной, широкой площадке, заросшей травянистой растительностью. Шурф № 10 находится в 1036 м к ЮЗ от шурфа № 6. Перед закладкой шурфа не выявлены визуальные признаки техногенного нарушения (Приложения №№ 5-7, 77-79).

Географические координаты: N 54.050923° E 86.772680°.

Высота площадки, на которой заложен шурф, 221 м по БСВ.

Стратиграфия сверху вниз включает следующие отложения (приведена по южной стенке шурфа):

Слой 1 (пашня) – тёмно-серая до чёрного гумусированная мелкокомковатая мешаная плотная супесь. Слой нарушен корнями растений. Мощность слоя 0,7-0,8 м.

Слой 2. Суглинок средний, плотный, желтый. Видимая мощность до 0,35 м.

Археологический материал не обнаружен.

Шурф № 11.

Шурф № 11 (размер 2x1x0,8 м) заложен в западной части землеотвода, на ровной, широкой площадке, заросшей травянистой растительностью. Шурф № 11 находится в 1478 м к ЮЗ от шурфа № 8. Перед закладкой шурфа не выявлены визуальные признаки техногенного нарушения (Приложения №№ 5-7, 80-82).

Географические координаты: N 54.036931° E 86.704788°.

Высота площадки, на которой заложен шурф, 306 м по БСВ.

Стратиграфия сверху вниз включает следующие отложения (приведена по северной стенке шурфа):

Слой 1. Тёмно-серая до чёрного гумусированная мелкокомковатая мешаная плотная супесь. Генезис – техноген. Слой нарушен корнями растений. Мощность слоя 0,35-0,4 м.

Слой 2. Суглинок средний, плотный, серо-желтый. Видимая мощность слоя до 0,4 м.

Археологический материал не обнаружен.

Шурф № 12.

Шурф № 12 (размер 2x1x0,5 м) заложен в западной части землеотвода, на ровной, широкой площадке, заросшей травянистой растительностью. Шурф № 12 находится в 746 м

к ЮЗ от шурфа №11. Перед закладкой шурфа не выявлены визуальные признаки техногенного нарушения (Приложения №№ 5-7, 83-85).

Географические координаты: N 54.033558° E 86.695239°.

Высота площадки, на которой заложен шурф, 322 м по БСВ.

Стратиграфия сверху вниз включает следующие отложения (приведена по северной стенке шурфа):

Слой 1 (пашня) – тёмно-серая до чёрного гумусированная мелкокомковатая мешаная плотная супесь. Слой нарушен корнями растений. Мощность слоя 0,25-0,3 м.

Слой 2. Суглинок средний, плотный, серо-желтый. Видимая мощность до 0,2 м.

Археологический материал не обнаружен.

Шурф № 13.

Шурф № 13 (размер 2x1x0,6 м) заложен в западной части землеотвода, на ровной, широкой площадке, заросшей травянистой растительностью. Шурф № 13 находится в 732 м к ЮЗ от шурфа № 12. Перед закладкой шурфа не выявлены визуальные признаки техногенного нарушения (Приложения №№ 5-7, 86-88).

Географические координаты: N 54.031359° E 86.685019°.

Высота площадки, на которой заложен шурф, 331 м по БСВ.

Стратиграфия сверху вниз включает следующие отложения (приведена по северной стенке шурфа):

Слой 1 (пашня) – тёмно-серая до чёрного гумусированная мелкокомковатая мешаная плотная супесь. Слой нарушен корнями растений. Мощность слоя 0,25-0,3 м.

Слой 2. Суглинок средний, плотный, желтый. Видимая мощность до 0,3 м.

Археологический материал не обнаружен.

Всего было заложено 13 шурфов (2x1 м) общей площадью 26 кв. м.

В результате археологической разведки земельного участка по объекту капитального строительства «Реконструкция ЛЭП 35 кВ Афонинская-Терентьевская-тяговая №1,2 с заменой провода АС-120 на АС-185, 2x18,1 км» в Киселевском городском округе, Прокопьевском муниципальном округе, Кемеровская область - Кузбасс, общей протяженностью 12500 м, **объектов культурного (археологического) наследия не выявлено.**

Перечень документов и материалов, собранных и полученных при проведении экспертизы, а также использованной для нее специальной, технической и справочной литературы

1. Федеральный закон от 25 июня 2002 г. № 73-ФЗ «Об объектах культурного наследия (памятниках истории и культуры) народов Российской Федерации».
2. Положение о государственной историко-культурной экспертизе, утвержденное Постановлением Правительства Российской Федерации от 15 июля 2009 г. № 569.
3. Приказ Министерства культуры Российской Федерации от 02.06.2015 г. № 1905 «Об утверждении порядка проведения работ по выявлению объектов, обладающих признаками объекта культурного наследия, и государственному учёту объектов, обладающих признаками объекта культурного наследия».
4. Положение о порядке проведения археологических полевых работ и составления научной отчётной документации». Утверждено постановлением Бюро историко-филологических наук Российской академии наук от 20.06.2018 г. № 32.
5. Письмо Комитета по охране объектов культурного наследия Кузбасса от 31.05.2022 № 02/1020.
6. Акт №5/2020 государственной историко-культурной экспертизы земельных участков, подлежащих воздействию земельных, строительных, хозяйственных и иных работ для разработки раздела проектной документации по титулу «Тяговая подстанция Тырган» Западно-Сибирской ж.д.» в Прокопьевском муниципальном округе Кемеровской области.
7. Акт № 54/2023 ГИКЭ земельных участков, подлежащих воздействию земляных, строительных, хозяйственных и иных работ для разработки раздела проектной документации по титулу «Реконструкция магистрального газопровода Парабель – Кузбасс на участке км 572 – км 714» (удаленные площадки ВЗиС по 1-3 этапу) в Ленинск-Кузнецком, Беловском, Прокопьевском муниципальных округах Кемеровской области – Кузбасса.
8. Акт № 54/2023 государственной историко-культурной экспертизы земельных участков, подлежащих воздействию земляных, строительных, хозяйственных и иных работ для разработки раздела проектной документации по титулу «Реконструкция магистрального газопровода Парабель – Кузбасс на участке км 572 – км 714» (удаленные площадки ВЗиС по 1-3 этапу) в Ленинск-Кузнецком, Беловском, Прокопьевском муниципальных округах Кемеровской области – Кузбасса.
9. Акт №22/2022 ГИКЭ земельных участков, подлежащих воздействию земляных, строительных, хозяйственных и иных работ для разработки раздела проектной

документации по титулу «Технический проект разработки лицензионного участка «Нижнетыхтинский» Караканского каменноугольного месторождения» ООО «Кузбассуголь». Первая очередь» в Прокопьевском муниципальном округе Кемеровской области-Кузбасса.

10. Баштанник С.В., Соколов П.Г. Разведки в Кемеровском и Прокопьевском районах Кемеровской области // Археологические открытия 2008 года. – М., 2011. – С. 407.

11. Корусенко М.А. Акт № 20-2023/ЗУ государственной историко-культурной экспертизы документации, содержащей результаты исследований, в соответствии с которыми определяется наличие или отсутствие объектов, обладающих признаками объекта культурного наследия на земельных участках, подлежащих воздействию строительных, мелиоративных, хозяйственных работ, работ по использованию лесов (за исключением работ, указанных в пунктах 3, 4, 7 части 1 статьи 25 Лесного кодекса Российской Федерации) и иных работ для разработки проекта «Водоотводной канал поверхностных и талых вод. Филиал «Краснобродский угольный разрез», участок Новосергеевский» (Киселевский городской округ, Прокопьевский муниципальный округ Кемеровской области).

12. Корусенко М.А. Акт № 21-2023/ЗУ государственной историко-культурной экспертизы документации, содержащей результаты исследований, в соответствии с которыми определяется наличие или отсутствие объектов, обладающих признаками объекта культурного наследия на земельных участках, подлежащих воздействию строительных, мелиоративных, хозяйственных работ, работ по использованию лесов (за исключением работ, указанных в пунктах 3, 4, 7 части 1 статьи 25 Лесного кодекса Российской Федерации) и иных работ для разработки проекта «Техническое перевооружение опасного производственного объекта Разрез угольный №14 (филиал «Краснобродский угольный разрез», участок Новосергеевский) в части процесса ведения отвалообразования с прирезкой дополнительных площадей под внешние отвалы «Перспективный» и «Ускацкий» (Киселевский городской округ, Прокопьевский муниципальный округ Кемеровской области).

13. Кузнецов Н. А. Археологические памятники Прокопьевского района // Кузнецкая старина. Вып. 1. Новокузнецк, 1993. С. 58 - 68.

14. Кузнецов Н.А. Археологические памятники Прокопьевского района // Кузнецкая старина. – Вып. 1. – Новокузнецк, 1991. С. 58-68.

15. Кулемзин А. М., Бородкин Ю. М. Археологические памятники Кемеровской области. Кемерово, 1989. 158 с.

16. Куминова А.В. Растительность Кемеровской области (ботанико- географическое

районирование)/ Под ред. В.В. Ревердатто. – Новосибирск, 1949. – 165 с.

17. Мытарев А. А. От Абы до Яи: Географический словарь Кузбасса. Кемерово, 1970. 216 с.

18. Объекты культурного наследия. Комитет по охране объектов культурного наследия Кузбасса [Электронный ресурс]. 2023. URL: <http://www.okn-kuzbass.ru/deyatelnost/gosudarstvennaya-okhrana/obekty-kulturnogo-naslediya/> (дата обращения: 25.12.2023).

19. Соколов П.Г., Баштанник С.В., Звягина М.С. Результаты мониторинга сохранности, состояния и использования памятников археологии Прокопьевского района (к проблеме сохранения культурного 45 наследия) // Музееведение и историко-культурное наследие. – Кемерово: КемГУКИ, 2009. – Вып. III. – С. 197-213.

20. Шинкарь О.А. Акт государственной историко-культурной экспертизы документации, содержащей результаты исследований, в соответствии с которыми определяется наличие или отсутствие объектов, обладающих признаками объекта культурного наследия на земельных участках, подлежащих воздействию строительных, мелиоративных, хозяйственных работ, работ по использованию лесов (за исключением работ, указанных в пунктах 3, 4, 7 части 1 статьи 25 Лесного кодекса Российской Федерации) и иных работ для разработки проекта «Распределительный газопровод высокого давления от ГРС-Прокопьевск до газораспределительного пункта "Прокопьевск" (Тырган) Кемеровской области» (Прокопьевский городской и муниципальный округ Кемеровской области - Кузбасса).

21. Ширин Ю. В. Результаты археологических разведок в бассейне р. Абы // Из кузнецкой старины. Новокузнецк, 2012. С. 11 - 33.

22. Ширин Ю. В. Результаты археологических разведок в бассейне р. Ускат // Из Кузнецкой старины. Новокузнецк, 2013. С. 19-35.

Обоснования вывода экспертизы

Предоставленных заказчиком документов (сведений), а также собранных экспертом самостоятельно, достаточно для подготовки заключения экспертизы.

Анализ представленных документов, письма Комитета по охране объектов культурного наследия Кузбасса от 31.05.2022 № 02/1020 и специальной литературы показал, что на землях общей протяженностью 12500 м под объект капитального строительства «Реконструкция ЛЭП 35 кВ Афонинская-Терентьевская-тяговая №1,2 с заменой провода АС-120 на АС-185, 2х18,1 км» в Киселевском городском округе, Прокопьевском муниципальном округе, Кемеровская область - Кузбасс отсутствуют объекты культурного (археологического) наследия, включенные в реестр, выявленные

объекты культурного (археологического) наследия либо объекты, обладающие признаками объектов культурного (археологического) наследия.

Известные объекты культурного (археологического) наследия расположены за пределами участка (ОАН «Поселение Школьный» в 7,3 км на ЮВ от центральной части участка обследования; ОАН «Поселение Ельнахта 1» расположено в 5,4 км на С от восточной части участка обследования), их сохранности реализация проектных решений общей протяженностью 12500 м не угрожает.

Полученные в ходе экспертизы материалы позволяют сделать вывод о том, что обследованная территория соответствует плану землеотвода по объекту капитального строительства «Реконструкция ЛЭП 35 кВ Афонинская-Терентьевская-тяговая №1,2 с заменой провода АС-120 на АС-185, 2х18,1 км» в Киселевском городском округе, Прокопьевском муниципальном округе, Кемеровская область - Кузбасс.

Работы по археологическому обследованию выполнены с соблюдением методики производства археологических исследований, хорошо документированы и проведены в соответствии с требованиями российского законодательства в области охраны историко-культурного наследия. Методика полевых исследований позволяет считать вывод об отсутствии выявленных объектов культурного наследия и объектов, обладающих признаками объекта археологического наследия, на землях общей протяженностью 12500 м по объекту капитального строительства «Реконструкция ЛЭП 35 кВ Афонинская-Терентьевская-тяговая №1,2 с заменой провода АС-120 на АС-185, 2х18,1 км» в Киселевском городском округе, Прокопьевском муниципальном округе, Кемеровская область - Кузбасс очевидным и достоверным.

Объектов культурного наследия федерального, регионального, местного (муниципального) значения (в том числе включённых в единый государственный реестр объектов культурного наследия (памятников истории и культуры) народов Российской Федерации), выявленных объектов культурного наследия на территории участка, нет.

Вывод экспертизы

Полученные в ходе экспертизы данные и материалы позволяют сделать вывод о том, что на землях общей протяженностью 12500 м, подлежащих воздействию земляных, строительных, мелиоративных и (или) хозяйственных работ по объекту капитального строительства «Реконструкция ЛЭП 35 кВ Афонинская-Терентьевская-тяговая №1,2 с заменой провода АС-120 на АС-185, 2х18,1 км» в Киселевском городском округе, Прокопьевском муниципальном округе, Кемеровская область - Кузбасс, отсутствуют выявленные объекты археологического наследия, объекты культурного наследия,

включенные в реестр, и объекты, обладающие признаками объекта культурного наследия. Испрашиваемый земельный участок расположен вне зон охраны, защитных зон объектов культурного наследия. Следовательно, на земельном участке площадью протяженностью 12500 м, подлежащем воздействию земляных, строительных, мелиоративных и (или) хозяйственных работ по объекту капитального строительства «Реконструкция ЛЭП 35 кВ Афонинская-Терентьевская-тяговая №1,2 с заменой провода АС-120 на АС-185, 2х18,1 км» в Киселевском городском округе, Прокопьевском муниципальном округе, Кемеровская область - Кузбасс, возможно проведение земляных, строительных, мелиоративных и (или) хозяйственных работ **(положительное заключение)**.

При обнаружении на этапе использования земель в указанных границах объектов археологического наследия все работы в соответствии с пунктом 4 статьи 36 Федерального закона от 25.06.2002 № 73-ФЗ «Об объектах культурного наследия (памятников истории и культуры) народов Российской Федерации» должны быть прекращены, а об их обнаружении должен быть проинформирован региональный орган охраны объектов культурного наследия.

Перечень приложений

Приложение №1. Археологическая разведка земель, отводимых под объект: «Реконструкция ЛЭП 35 кВ Афонинская-Терентьевская-тяговая №1,2 с заменой провода АС-120 на АС-185, 2х18,1 км» в Киселевском городском округе, Прокопьевском муниципальном округе, Кемеровская область - Кузбасс 2023 г. Физическая карта с указанием территории обследования.

Приложение №2. Археологическая разведка земель, отводимых под объект: «Реконструкция ЛЭП 35 кВ Афонинская-Терентьевская-тяговая №1,2 с заменой провода АС-120 на АС-185, 2х18,1 км» в Киселевском городском округе, Прокопьевском муниципальном округе, Кемеровская область - Кузбасс 2023 г. Карта региона с указанием территории обследования. Использована карта OpenTopoMap.

Приложение №3. Археологическая разведка земель, отводимых под объект: «Реконструкция ЛЭП 35 кВ Афонинская-Терентьевская-тяговая №1,2 с заменой провода АС-120 на АС-185, 2х18,1 км» в Киселевском городском округе, Прокопьевском муниципальном округе, Кемеровская область - Кузбасс 2023 г. Карта региона с указанием территории обследования. Использован спутниковый снимок Google Maps. Дата съемки: 2023.

Приложение №4. Археологическая разведка земель, отводимых под объект: «Реконструкция ЛЭП 35 кВ Афонинская-Терентьевская-тяговая №1,2 с заменой провода АС-120 на АС-185, 2х18,1 км» в Киселевском городском округе, Прокопьевском муниципальном округе, Кемеровская область - Кузбасс 2023 г. Карта района работ с указанием участка обследования и ближайших ВОАН и ОАН. Использована карта ГШ СССР.

Приложение №5. Археологическая разведка земель, отводимых под объект: «Реконструкция ЛЭП 35 кВ Афонинская-Терентьевская-тяговая №1,2 с заменой провода АС-120 на АС-185, 2х18,1 км» в Киселевском городском округе, Прокопьевском муниципальном округе, Кемеровская область - Кузбасс 2023 г. Карта местности с указанием участка обследования и маршрута разведки. Использована карта OSM.

Приложение №6. Археологическая разведка земель, отводимых под объект: «Реконструкция ЛЭП 35 кВ Афонинская-Терентьевская-тяговая №1,2 с заменой провода АС-120 на АС-185, 2х18,1 км» в Киселевском городском округе, Прокопьевском муниципальном округе, Кемеровская область - Кузбасс 2023 г. Карта местности с указанием участка обследования. Использована карта ГЦ.

Приложение №7. Археологическая разведка земель, отводимых под объект: «Реконструкция ЛЭП 35 кВ Афонинская-Терентьевская-тяговая №1,2 с заменой провода АС-120 на АС-185, 2х18,1 км» в Киселевском городском округе, Прокопьевском муниципальном округе, Кемеровская область - Кузбасс 2023 г. Карта местности с указанием участка обследования. Использован снимок Google Earth. Дата съемки: 06.2022.

Приложение №8. Археологическая разведка земель, отводимых под объект: «Реконструкция ЛЭП 35 кВ Афонинская-Терентьевская-тяговая №1,2 с заменой провода АС-120 на АС-185, 2х18,1 км» в Киселевском городском округе, Прокопьевском муниципальном округе, Кемеровская область - Кузбасс 2023 г. Рабочие моменты. Передвижение по участку обследования: 1 - вид с 3; 2 - вид с 3.

Приложение №9. Археологическая разведка земель, отводимых под объект: «Реконструкция ЛЭП 35 кВ Афонинская-Терентьевская-тяговая №1,2 с заменой провода АС-120 на АС-185, 2х18,1 км» в Киселевском городском округе, Прокопьевском муниципальном округе, Кемеровская область - Кузбасс 2023 г. Рабочие моменты. Установка палатки для обогрева грунта: 1 - вид с 3; 2 - вид с Ю.

Приложение №10. Археологическая разведка земель, отводимых под объект: «Реконструкция ЛЭП 35 кВ Афонинская-Терентьевская-тяговая №1,2 с заменой провода

Приложение №84. Археологическая разведка земель, отводимых под объект: «Реконструкция ЛЭП 35 кВ Афонинская-Терентьевская-тяговая №1,2 с заменой провода АС-120 на АС-185, 2х18,1 км» в Киселевском городском округе, Прокопьевском муниципальном округе, Кемеровская область - Кузбасс в 2023 г. Шурф №12, общий вид шурфа после раскопок: 1, 2 - вид с С.

Приложение №85. Археологическая разведка земель, отводимых под объект: «Реконструкция ЛЭП 35 кВ Афонинская-Терентьевская-тяговая №1,2 с заменой провода АС-120 на АС-185, 2х18,1 км» в Киселевском городском округе, Прокопьевском муниципальном округе, Кемеровская область - Кузбасс в 2023 г. Шурф №12: 1 - фото Ю стенки шурфа, вид с С; 2 - общий вид после рекультивации, вид с С.

Приложение №86. Археологическая разведка земель, отводимых под объект: «Реконструкция ЛЭП 35 кВ Афонинская-Терентьевская-тяговая №1,2 с заменой провода АС-120 на АС-185, 2х18,1 км» в Киселевском городском округе, Прокопьевском муниципальном округе, Кемеровская область - Кузбасс в 2023 г. Шурф №13, общий вид шурфа до раскопок: 1, 2 - вид с Ю.

Приложение №87. Археологическая разведка земель, отводимых под объект: «Реконструкция ЛЭП 35 кВ Афонинская-Терентьевская-тяговая №1,2 с заменой провода АС-120 на АС-185, 2х18,1 км» в Киселевском городском округе, Прокопьевском муниципальном округе, Кемеровская область - Кузбасс в 2023 г. Шурф №13, общий вид шурфа после раскопок: 1, 2 - вид с Ю.

Приложение №88. Археологическая разведка земель, отводимых под объект: «Реконструкция ЛЭП 35 кВ Афонинская-Терентьевская-тяговая №1,2 с заменой провода АС-120 на АС-185, 2х18,1 км» в Киселевском городском округе, Прокопьевском муниципальном округе, Кемеровская область - Кузбасс в 2023 г. Шурф №13: 1 - фото С стенки шурфа, вид с Ю; 2 - общий вид после рекультивации, вид с Ю.

Приложение №89. Открытый лист № 5772-2023.

Приложение №90. Письмо Комитета по охране объектов культурного наследия Кузбасса от 31.05.2022 № 02/1020.

Приложение №91. Список координат оси землеотвода под объект капитального строительства «Реконструкция ЛЭП 35 кВ Афонинская-Терентьевская-тяговая №1,2 с заменой провода АС-120 на АС-185, 2х18,1 км» в Киселевском городском округе, Прокопьевском муниципальном округе, Кемеровская область - Кузбасс

Дата оформления Акта экспертизы:

16.02.2024 г.

Эксперт,
сотрудник ООО «СибТерра»

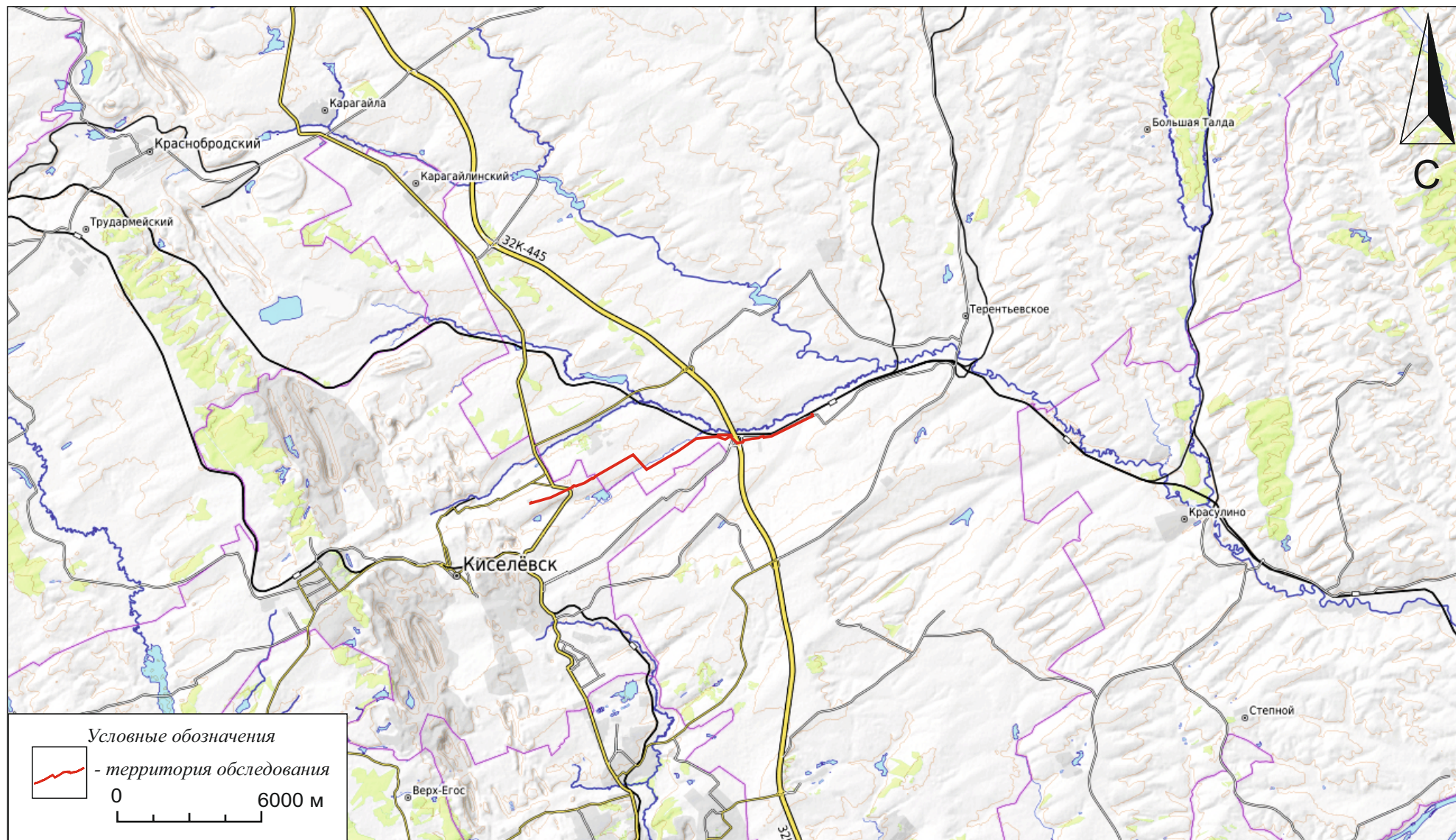
Чикунова И.Ю.

Экспертная организация

ООО «СибТерра»



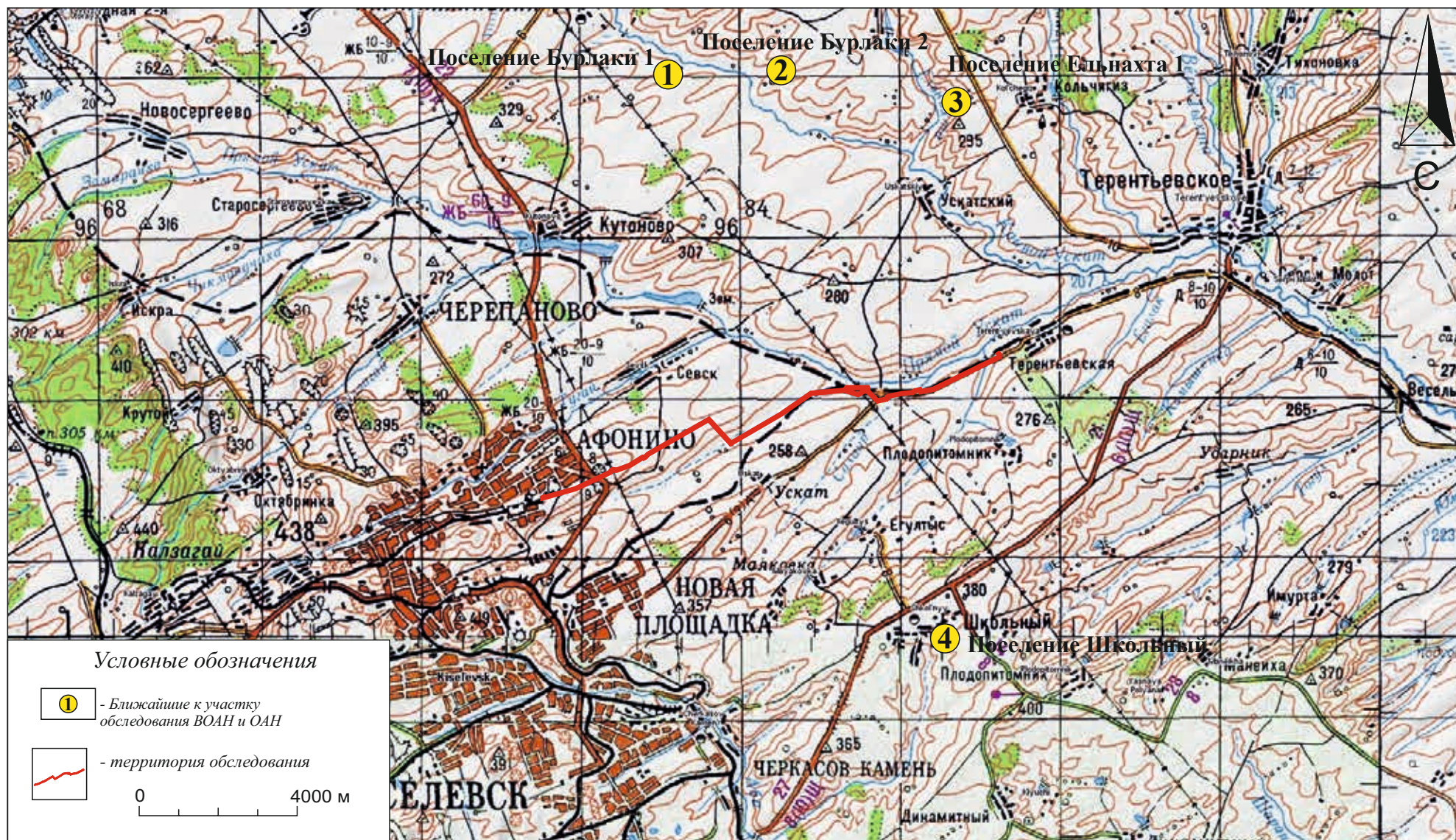
Приложение №1. Археологическая разведка земель, отводимых под объект: «Реконструкция ЛЭП 35 кВ Афонинская-Терентьевская-тяговая №1,2 с заменой провода АС-120 на АС-185, 2х18,1 км» в Киселевском городском округе, Прокопьевском муниципальном округе, Кемеровская область - Кузбасс в 2023 г. Физическая карта с указанием территории обследования.



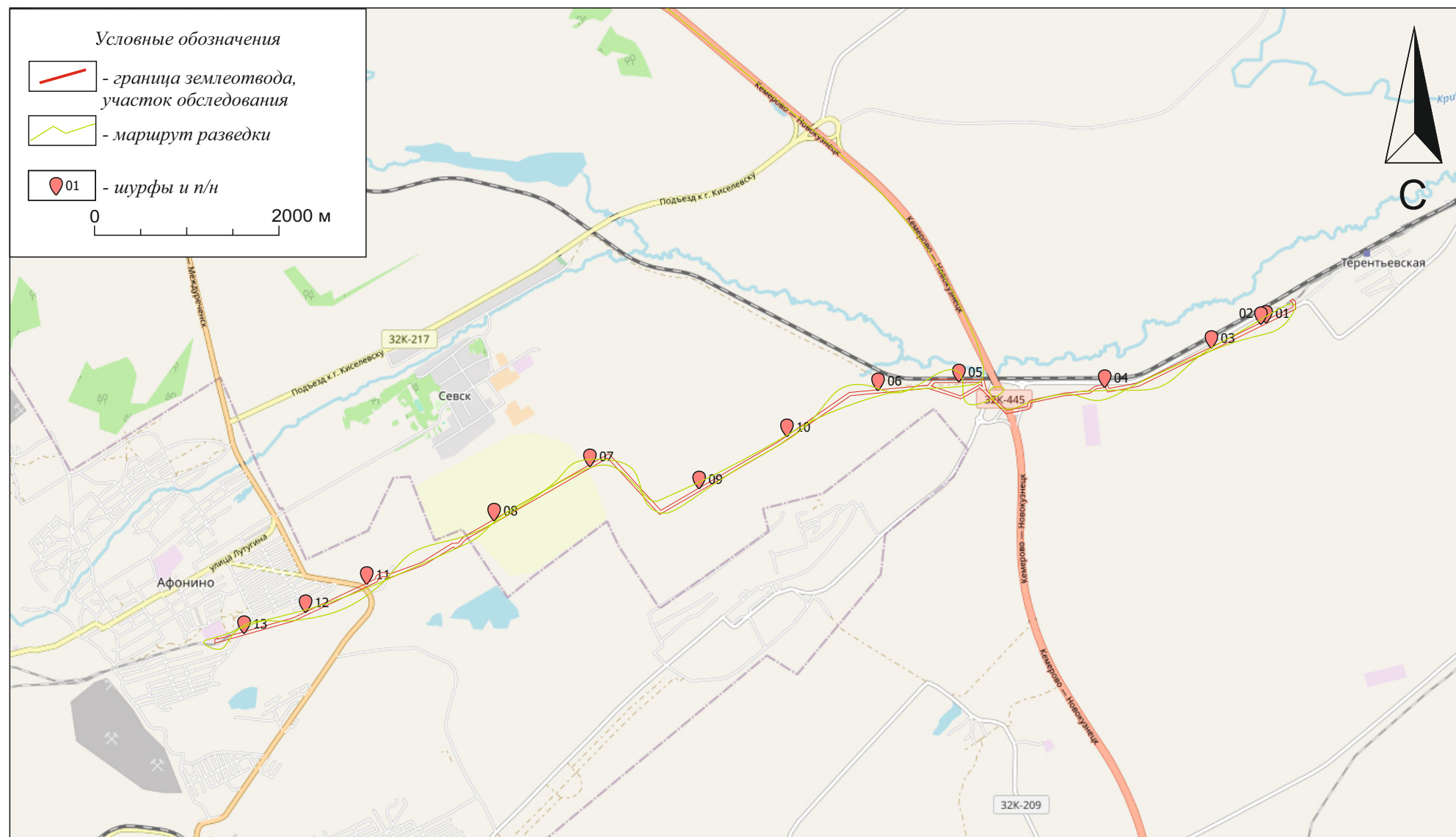
Приложение №2. Археологическая разведка земель, отводимых под объект: «Реконструкция ЛЭП 35 кВ Афонинская-Терентьевская-тяговая №1,2 с заменой провода АС-120 на АС-185, 2х18,1 км» в Киселевском городском округе, Прокопьевском муниципальном округе, Кемеровская область - Кузбасс в 2023 г. Карта региона с указанием территории обследования. Использована карта OpenTopoMap.



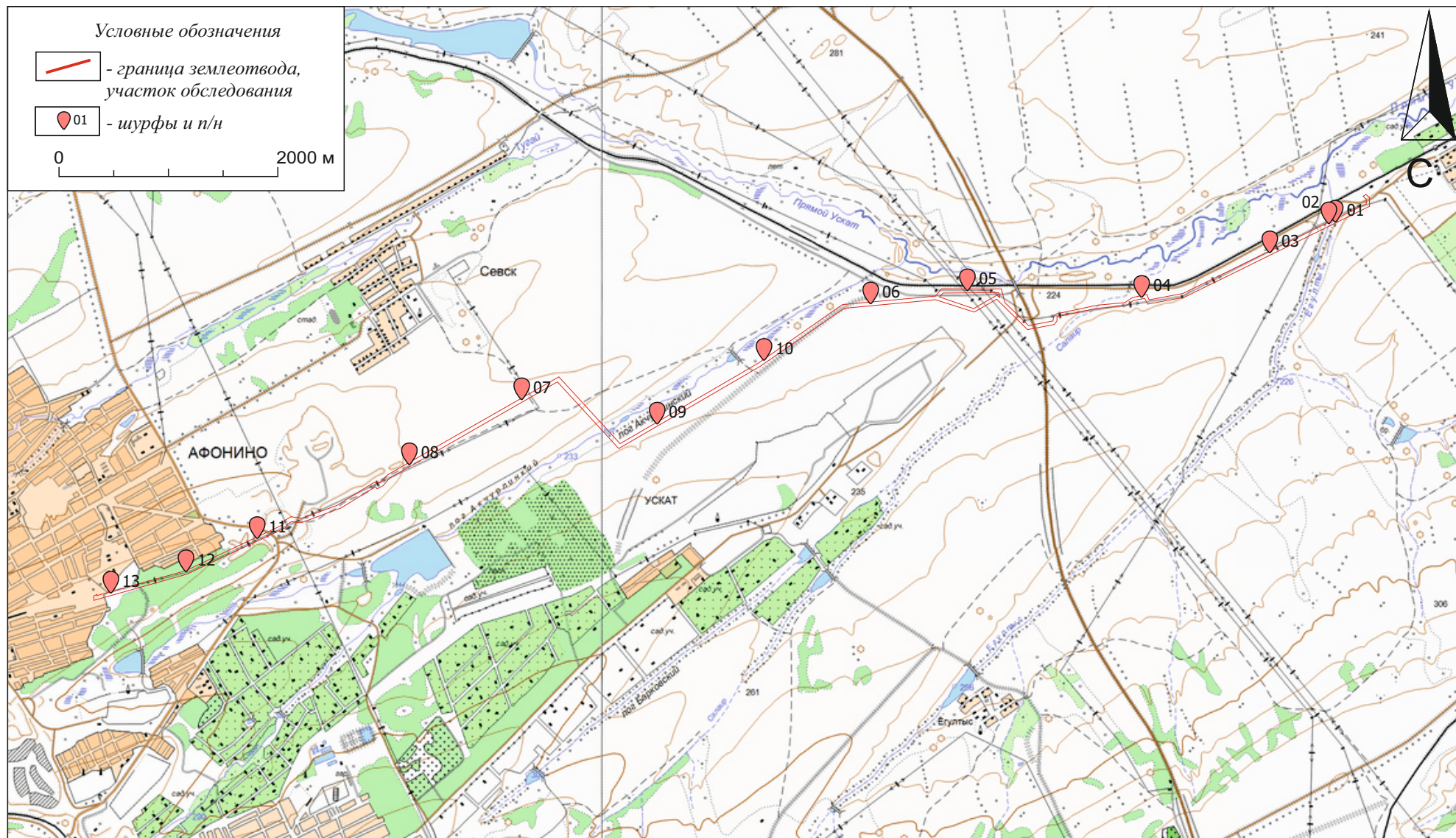
Приложение №3. Археологическая разведка земель, отводимых под объект: «Реконструкция ЛЭП 35 кВ Афонинская-Терентьевская-тяговая №1,2 с заменой провода АС-120 на АС-185, 2х18,1 км» в Киселевском городском округе, Прокопьевском муниципальном округе, Кемеровская область - Кузбасс в 2023 г. Карта региона с указанием территории обследования. Использован спутниковый снимок Google Maps. Дата съемки: 2023.



Приложение №4. Археологическая разведка земель, отводимых под объект: «Реконструкция ЛЭП 35 кВ Афонинская-Терентьевская-тяговая №1,2 с заменой провода АС-120 на АС-185, 2х18,1 км» в Киселевском городском округе, Прокопьевском муниципальном округе, Кемеровская область - Кузбасс в 2023 г. Карта района работ с указанием участка обследования и ближайших ВОАН и ОАН. Использована карта ГШ СССР.



Приложение №5. Археологическая разведка земель, отводимых под объект: «Реконструкция ЛЭП 35 кВ Афони́нская-Терентьевская-тяговая №1,2 с заменой провода АС-120 на АС-185, 2х18,1 км» в Киселевском городском округе, Прокопьевском муниципальном округе, Кемеровская область - Кузбасс в 2023 г. Карта местности с указанием участка обследования и маршрута разведки. Использована карта OSM.



Приложение №6. Археологическая разведка земель, отводимых под объект: «Реконструкция ЛЭП 35 кВ Афонинская-Терентьевская-тяговая №1,2 с заменой провода АС-120 на АС-185, 2х18,1 км» в Киселевском городском округе, Прокопьевском муниципальном округе, Кемеровская область - Кузбасс в 2023 г. Карта местности с указанием участка обследования. Использована карта ГТЦ.



Приложение №7. Археологическая разведка земель, отводимых под объект: «Реконструкция ЛЭП 35 кВ Афонинская-Терентьевская-тяговая №1,2 с заменой провода АС-120 на АС-185, 2х18,1 км» в Киселевском городском округе, Прокопьевском муниципальном округе, Кемеровская область - Кузбасс в 2023 г. Карта местности с указанием участка обследования. Использован снимок Google Earth. Дата съемки: 06.2022.



Приложение №8. Археологическая разведка земель, отводимых под объект: «Реконструкция ЛЭП 35 кВ Афонинская-Терентьевская-тяговая №1,2 с заменой провода АС-120 на АС-185, 2х18,1 км» в Киселевском городском округе, Прокопьевском муниципальном округе, Кемеровская область - Кузбасс в 2023 г. Рабочие моменты. Передвижение по участку обследования: 1 - вид с 3; 2 - вид с 3.



Приложение №9. Археологическая разведка земель, отводимых под объект: «Реконструкция ЛЭП 35 кВ Афонинская-Терентьевская-тяговая №1,2 с заменой провода АС-120 на АС-185, 2х18,1 км» в Киселевском городском округе, Прокопьевском муниципальном округе, Кемеровская область - Кузбасс в 2023 г. Рабочие моменты. Установка палатки для отогрева грунта: 1 - вид с З; 2 - вид с Ю.



1



2

Приложение №10. Археологическая разведка земель, отводимых под объект: «Реконструкция ЛЭП 35 кВ Афонинская-Терентьевская-тяговая №1,2 с заменой провода АС-120 на АС-185, 2х18,1 км» в Киселевском городском округе, Прокопьевском муниципальном округе, Кемеровская область - Кузбасс в 2023 г. Рабочие моменты: 1 - разметка шурфа, вид с В; 2 - копка грунта, вид с З.



Приложение №11. Археологическая разведка земель, отводимых под объект: «Реконструкция ЛЭП 35 кВ Афонинская-Терентьевская-тяговая №1,2 с заменой провода АС-120 на АС-185, 2х18,1 км» в Киселевском городском округе, Прокопьевском муниципальном округе, Кемеровская область - Кузбасс в 2023 г. Рабочие моменты. Зачистка для фиксации стратиграфического профиля: 1 - вид с СВ; 2 - вид с ЮВ.



Приложение №12. Археологическая разведка земель, отводимых под объект: «Реконструкция ЛЭП 35 кВ Афонинская-Терентьевская-тяговая №1,2 с заменой провода АС-120 на АС-185, 2х18,1 км» в Киселевском городском округе, Прокопьевском муниципальном округе, Кемеровская область - Кузбасс в 2023 г. Рабочие моменты. Процесс рекультивации: 1 - вид с С; 2 - вид с Ю.



Археологическая разведка земель, отводимых под объект: «Реконструкция ЛЭП 35 кВ Афонинская-Терентьевская-тяговая №1,2 с заменой провода АС-120 на АС-185, 2х18,1 км» в Киселевском городском округе, Прокопьевском муниципальном округе, Кемеровская область - Кузбасс в 2023 г. Общие виды объекта: 1 - вид с Ю; 2 - вид с С.



Археологическая разведка земель, отводимых под объект: «Реконструкция ЛЭП 35 кВ Афонинская-Терентьевская-тяговая №1,2 с заменой провода АС-120 на АС-185, 2х18,1 км» в Киселевском городском округе, Прокопьевском муниципальном округе, Кемеровская область - Кузбасс в 2023 г. Общие виды объекта: 1 - вид с С; 2 - вид с Ю.



Археологическая разведка земель, отводимых под объект: «Реконструкция ЛЭП 35 кВ Афонинская-Терентьевская-тяговая №1,2 с заменой провода АС-120 на АС-185, 2х18,1 км» в Киселевском городском округе, Прокопьевском муниципальном округе, Кемеровская область - Кузбасс в 2023 г. Общие виды объекта: 1 - вид с СЗ; 2 - вид с В.



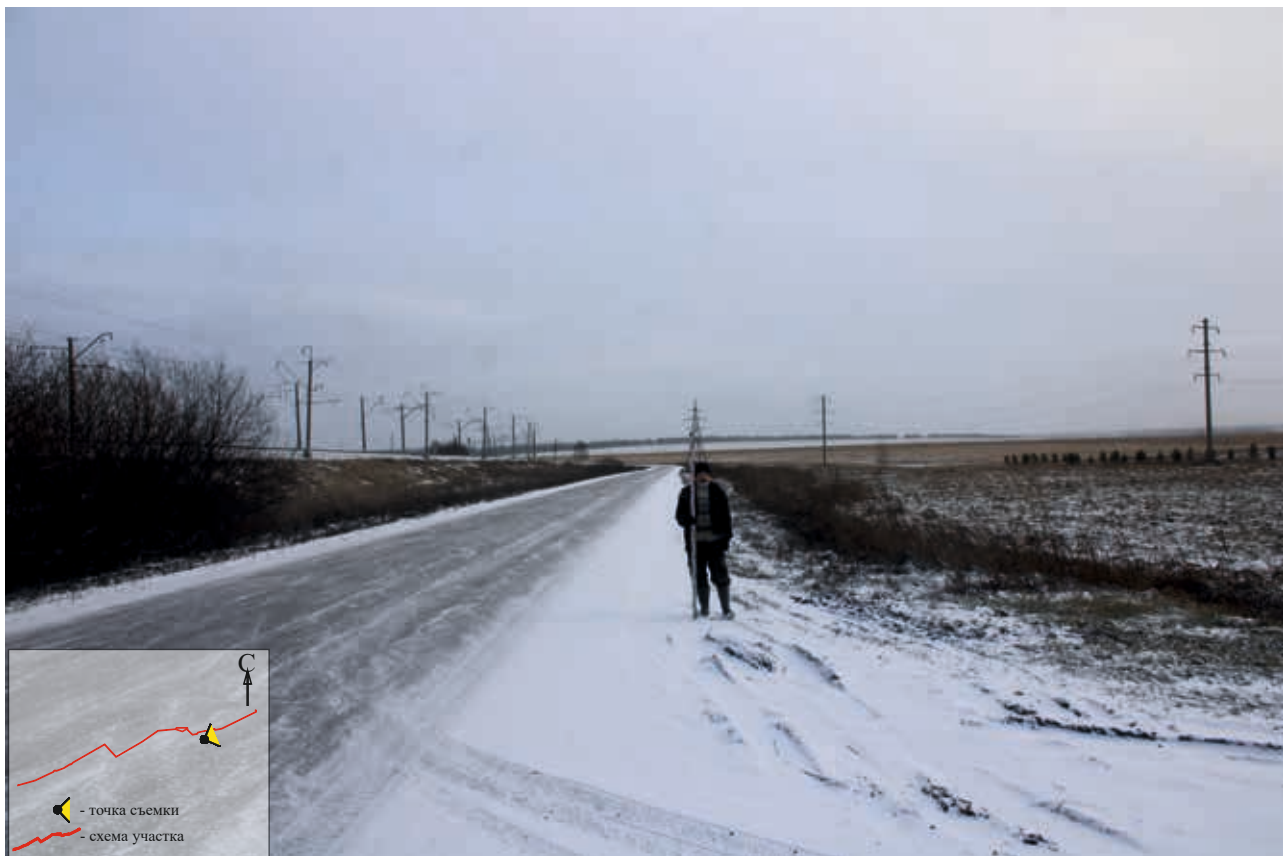
Археологическая разведка земель, отводимых под объект: «Реконструкция ЛЭП 35 кВ Афонинская-Терентьевская-тяговая №1,2 с заменой провода АС-120 на АС-185, 2х18,1 км» в Киселевском городском округе, Прокопьевском муниципальном округе, Кемеровская область - Кузбасс в 2023 г. Общие виды объекта: 1 - вид с ЮЗ; 2 - вид с В.



Археологическая разведка земель, отводимых под объект: «Реконструкция ЛЭП 35 кВ Афонинская-Терентьевская-тяговая №1,2 с заменой провода АС-120 на АС-185, 2х18,1 км» в Киселевском городском округе, Прокопьевском муниципальном округе, Кемеровская область - Кузбасс в 2023 г. Общие виды объекта: 1 - вид с З; 2 - вид с Ю.



Археологическая разведка земель, отводимых под объект: «Реконструкция ЛЭП 35 кВ Афонинская-Терентьевская-тяговая №1,2 с заменой провода АС-120 на АС-185, 2х18,1 км» в Киселевском городском округе, Прокопьевском муниципальном округе, Кемеровская область - Кузбасс в 2023 г. Общие виды объекта: 1 - вид с С; 2 - вид с В.



Археологическая разведка земель, отводимых под объект: «Реконструкция ЛЭП 35 кВ Афонинская-Терентьевская-тяговая №1,2 с заменой провода АС-120 на АС-185, 2х18,1 км» в Киселевском городском округе, Прокопьевском муниципальном округе, Кемеровская область - Кузбасс в 2023 г. Общие виды объекта: 1 - вид с З; 2 - вид с Ю.



Археологическая разведка земель, отводимых под объект: «Реконструкция ЛЭП 35 кВ Афонинская-Терентьевская-тяговая №1,2 с заменой провода АС-120 на АС-185, 2х18,1 км» в Киселевском городском округе, Прокопьевском муниципальном округе, Кемеровская область - Кузбасс в 2023 г. Общие виды объекта: 1 - вид с С; 2 - вид с В.



Археологическая разведка земель, отводимых под объект: «Реконструкция ЛЭП 35 кВ Афонинская-Терентьевская-тяговая №1,2 с заменой провода АС-120 на АС-185, 2х18,1 км» в Киселевском городском округе, Прокопьевском муниципальном округе, Кемеровская область - Кузбасс в 2023 г. Общие виды объекта: 1 - вид с С; 2 - вид с В.



Археологическая разведка земель, отводимых под объект: «Реконструкция ЛЭП 35 кВ Афонинская-Терентьевская-тяговая №1,2 с заменой провода АС-120 на АС-185, 2х18,1 км» в Киселевском городском округе, Прокопьевском муниципальном округе, Кемеровская область - Кузбасс в 2023 г. Общие виды объекта: 1 - вид с С; 2 - вид с В.



Археологическая разведка земель, отводимых под объект: «Реконструкция ЛЭП 35 кВ Афонинская-Терентьевская-тяговая №1,2 с заменой провода АС-120 на АС-185, 2х18,1 км» в Киселевском городском округе, Прокопьевском муниципальном округе, Кемеровская область - Кузбасс в 2023 г. Общие виды объекта: 1 - вид с З; 2 - вид с ЮЗ.



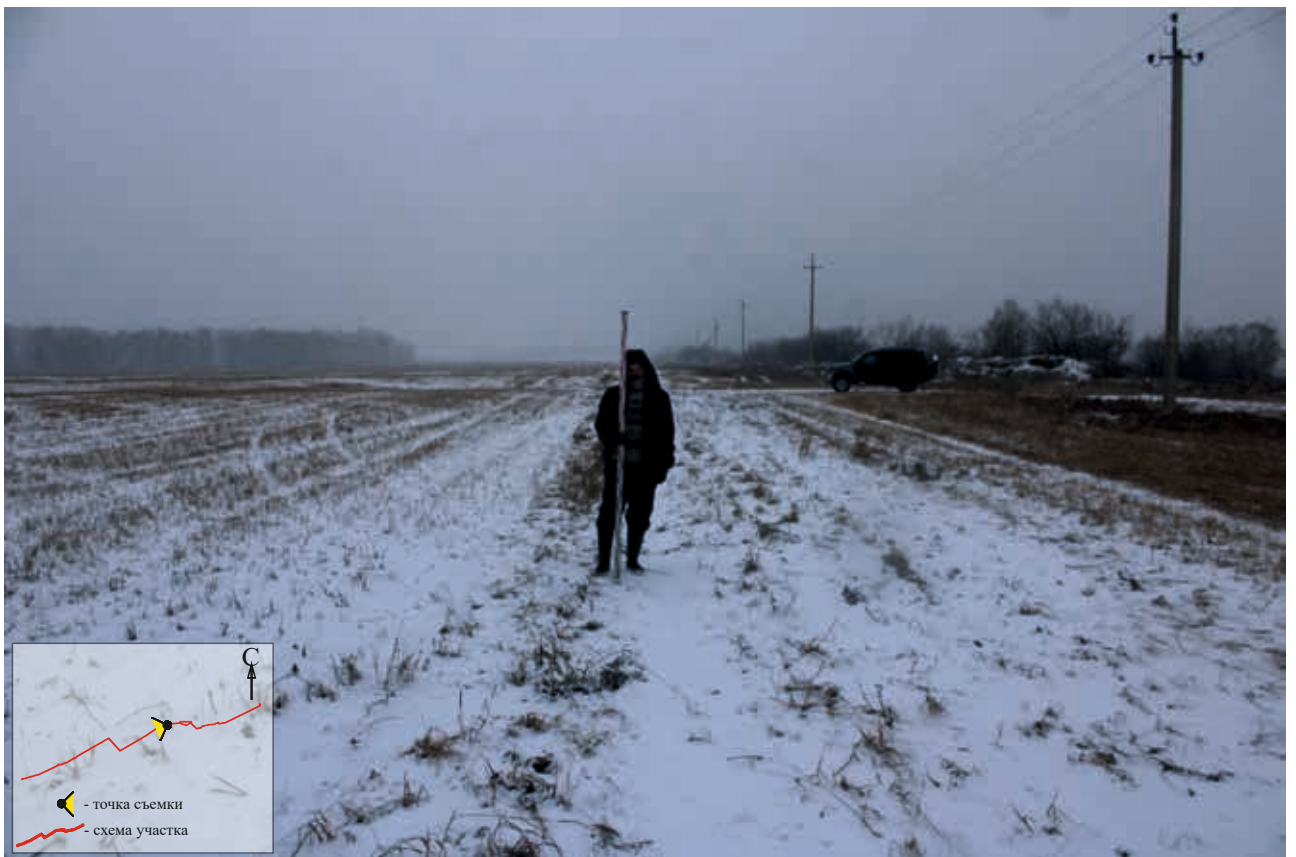
Археологическая разведка земель, отводимых под объект: «Реконструкция ЛЭП 35 кВ Афонинская-Терентьевская-тяговая №1,2 с заменой провода АС-120 на АС-185, 2х18,1 км» в Киселевском городском округе, Прокопьевском муниципальном округе, Кемеровская область - Кузбасс в 2023 г. Общие виды объекта: 1 - вид с ЮВ; 2 - вид с СЗ.



Археологическая разведка земель, отводимых под объект: «Реконструкция ЛЭП 35 кВ Афонинская-Терентьевская-тяговая №1,2 с заменой провода АС-120 на АС-185, 2х18,1 км» в Киселевском городском округе, Прокопьевском муниципальном округе, Кемеровская область - Кузбасс в 2023 г. Общие виды объекта: 1 - вид с Ю; 2 - вид с З.



Археологическая разведка земель, отводимых под объект: «Реконструкция ЛЭП 35 кВ Афонинская-Терентьевская-тяговая №1,2 с заменой провода АС-120 на АС-185, 2х18,1 км» в Киселевском городском округе, Прокопьевском муниципальном округе, Кемеровская область - Кузбасс в 2023 г. Общие виды объекта: 1 - вид с ЮВ; 2 - вид с С.



Археологическая разведка земель, отводимых под объект: «Реконструкция ЛЭП 35 кВ Афонинская-Терентьевская-тяговая №1,2 с заменой провода АС-120 на АС-185, 2х18,1 км» в Киселевском городском округе, Прокопьевском муниципальном округе, Кемеровская область - Кузбасс в 2023 г. Общие виды объекта: 1 - вид с ЮВ; 2 - вид с В.



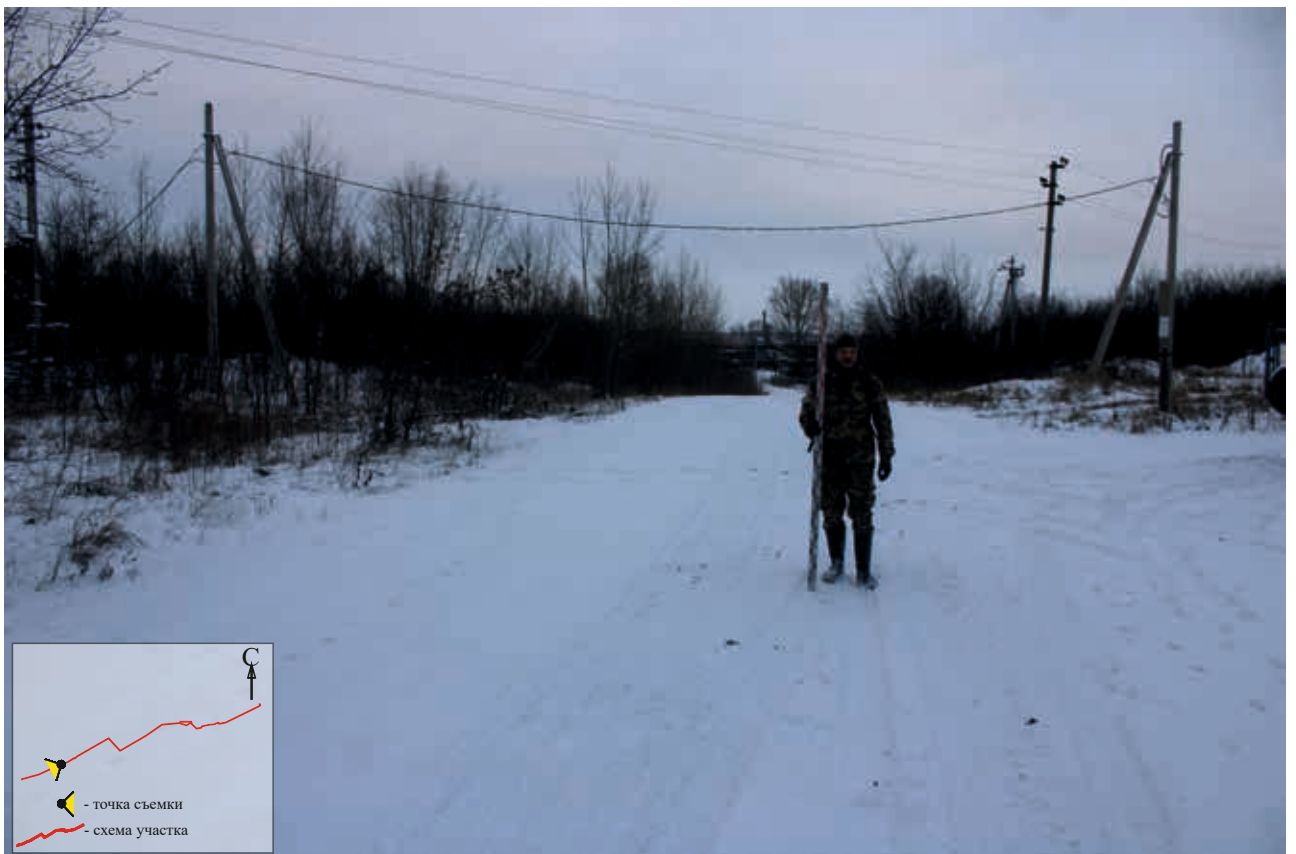
Археологическая разведка земель, отводимых под объект: «Реконструкция ЛЭП 35 кВ Афонинская-Терентьевская-тяговая №1,2 с заменой провода АС-120 на АС-185, 2х18,1 км» в Киселевском городском округе, Прокопьевском муниципальном округе, Кемеровская область - Кузбасс в 2023 г. Общие виды объекта: 1 - вид с В; 2 - вид с Ю.



Археологическая разведка земель, отводимых под объект: «Реконструкция ЛЭП 35 кВ Афонинская-Терентьевская-тяговая №1,2 с заменой провода АС-120 на АС-185, 2х18,1 км» в Киселевском городском округе, Прокопьевском муниципальном округе, Кемеровская область - Кузбасс в 2023 г. Общие виды объекта: 1 - вид с СВ; 2 - вид с Ю.



Археологическая разведка земель, отводимых под объект: «Реконструкция ЛЭП 35 кВ Афонинская-Терентьевская-тяговая №1,2 с заменой провода АС-120 на АС-185, 2х18,1 км» в Киселевском городском округе, Прокопьевском муниципальном округе, Кемеровская область - Кузбасс в 2023 г. Общие виды объекта: 1 - вид с ЮВ; 2 - вид с ЮЗ.



Археологическая разведка земель, отводимых под объект: «Реконструкция ЛЭП 35 кВ Афонинская-Терентьевская-тяговая №1,2 с заменой провода АС-120 на АС-185, 2х18,1 км» в Киселевском городском округе, Прокопьевском муниципальном округе, Кемеровская область - Кузбасс в 2023 г. Общие виды объекта: 1 - вид с СЗ; 2 - вид с В.



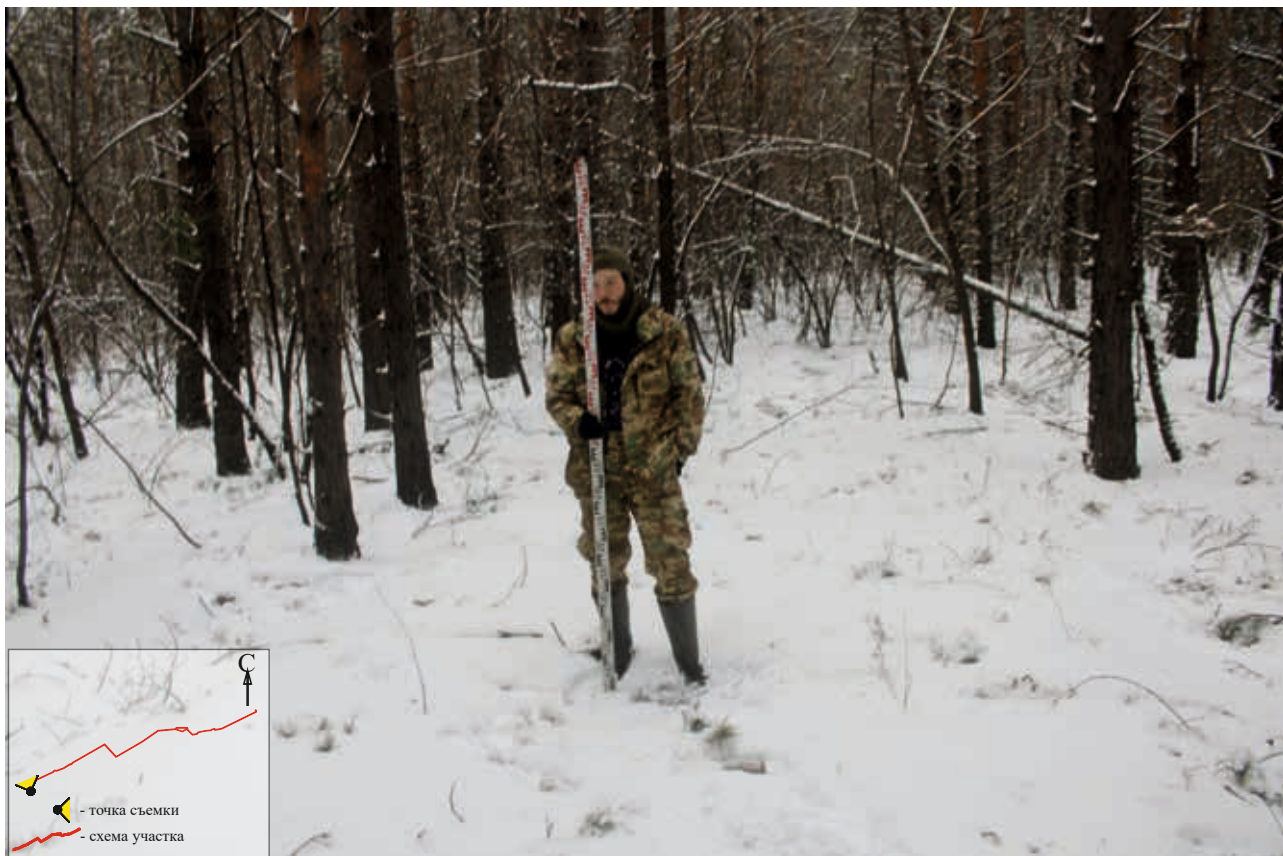
Археологическая разведка земель, отводимых под объект: «Реконструкция ЛЭП 35 кВ Афонинская-Терентьевская-тяговая №1,2 с заменой провода АС-120 на АС-185, 2х18,1 км» в Киселевском городском округе, Прокопьевском муниципальном округе, Кемеровская область - Кузбасс в 2023 г. Общие виды объекта: 1 - вид с СВ; 2 - вид с СЗ.



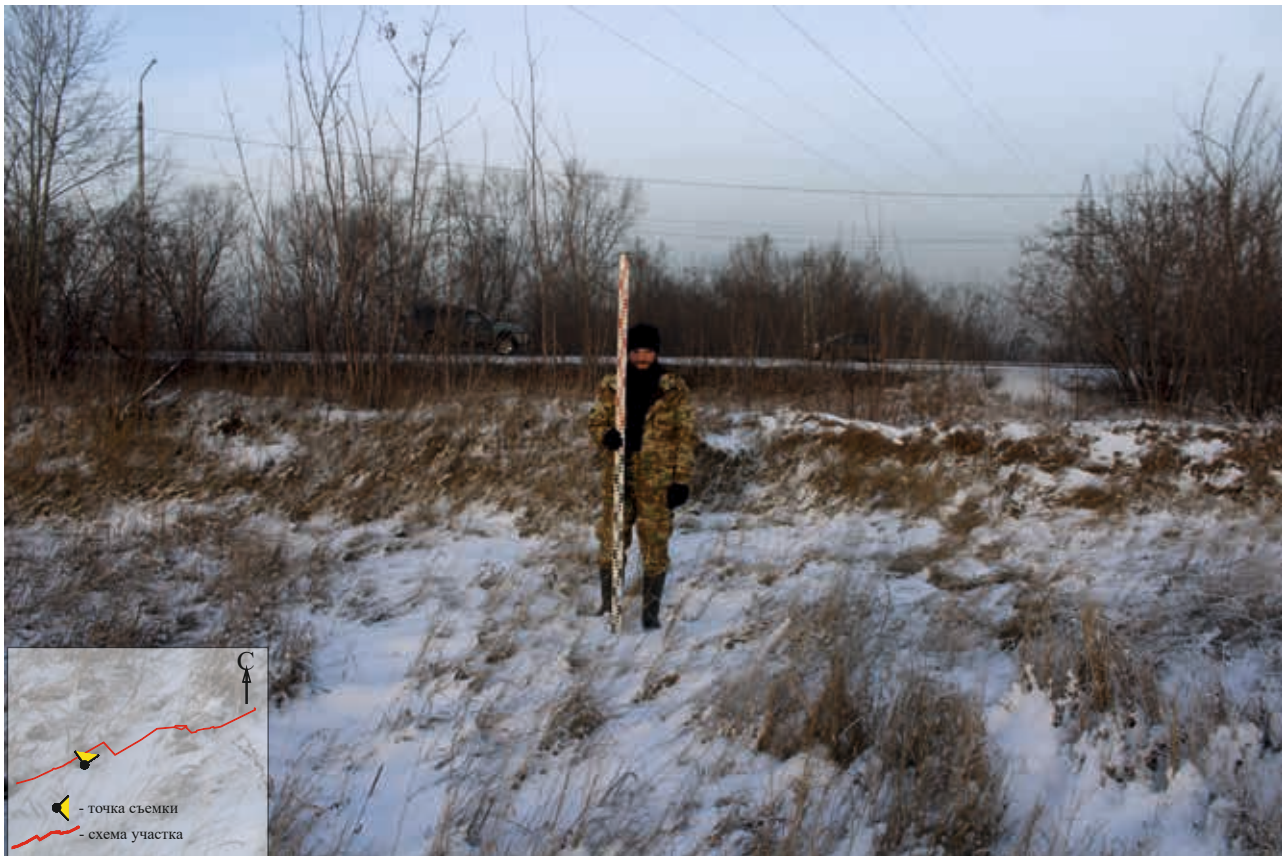
Археологическая разведка земель, отводимых под объект: «Реконструкция ЛЭП 35 кВ Афонинская-Терентьевская-тяговая №1,2 с заменой провода АС-120 на АС-185, 2х18,1 км» в Киселевском городском округе, Прокопьевском муниципальном округе, Кемеровская область - Кузбасс в 2023 г. Общие виды объекта: 1 - вид с Ю; 2 - вид с СЗ.



Археологическая разведка земель, отводимых под объект: «Реконструкция ЛЭП 35 кВ Афонинская-Терентьевская-тяговая №1,2 с заменой провода АС-120 на АС-185, 2х18,1 км» в Киселевском городском округе, Прокопьевском муниципальном округе, Кемеровская область - Кузбасс в 2023 г. Общие виды объекта: 1 - вид с З; 2 - вид с В.



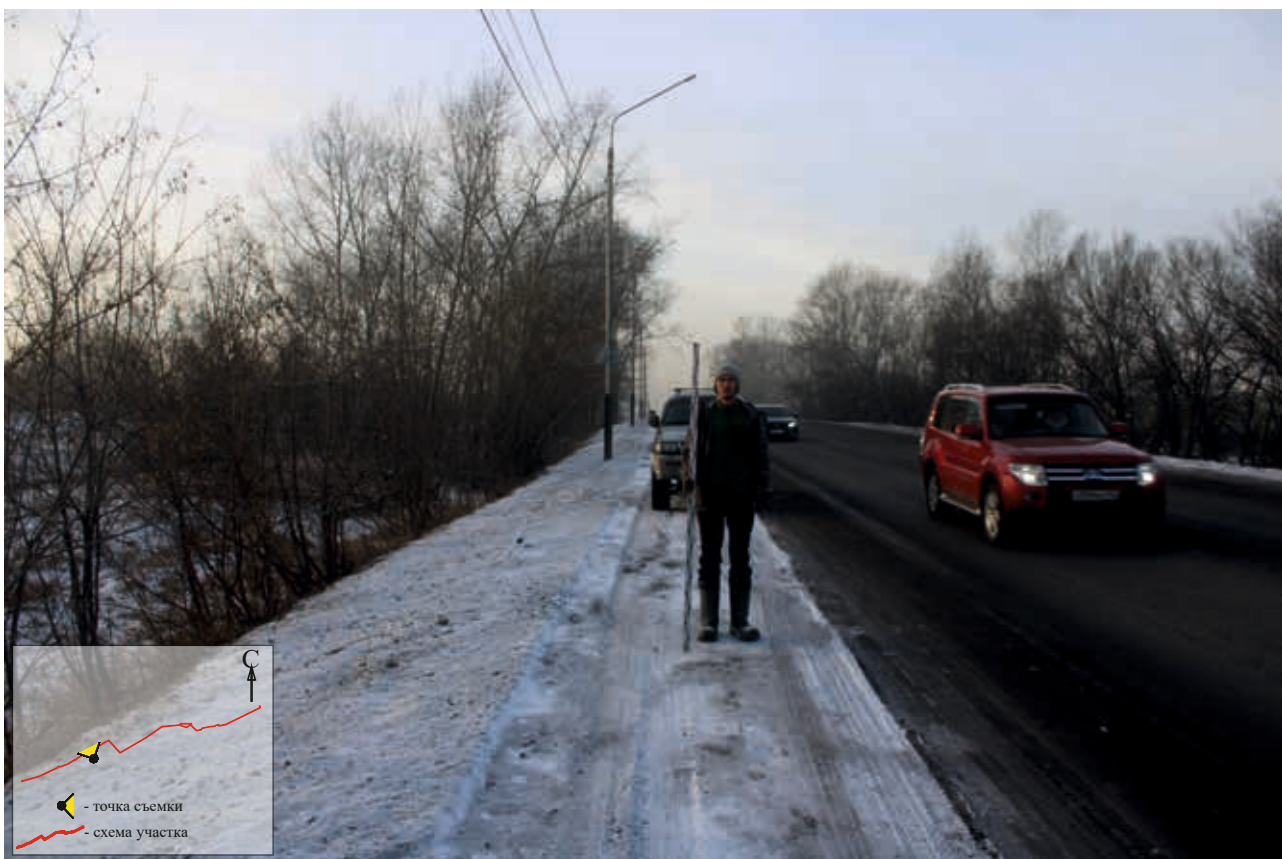
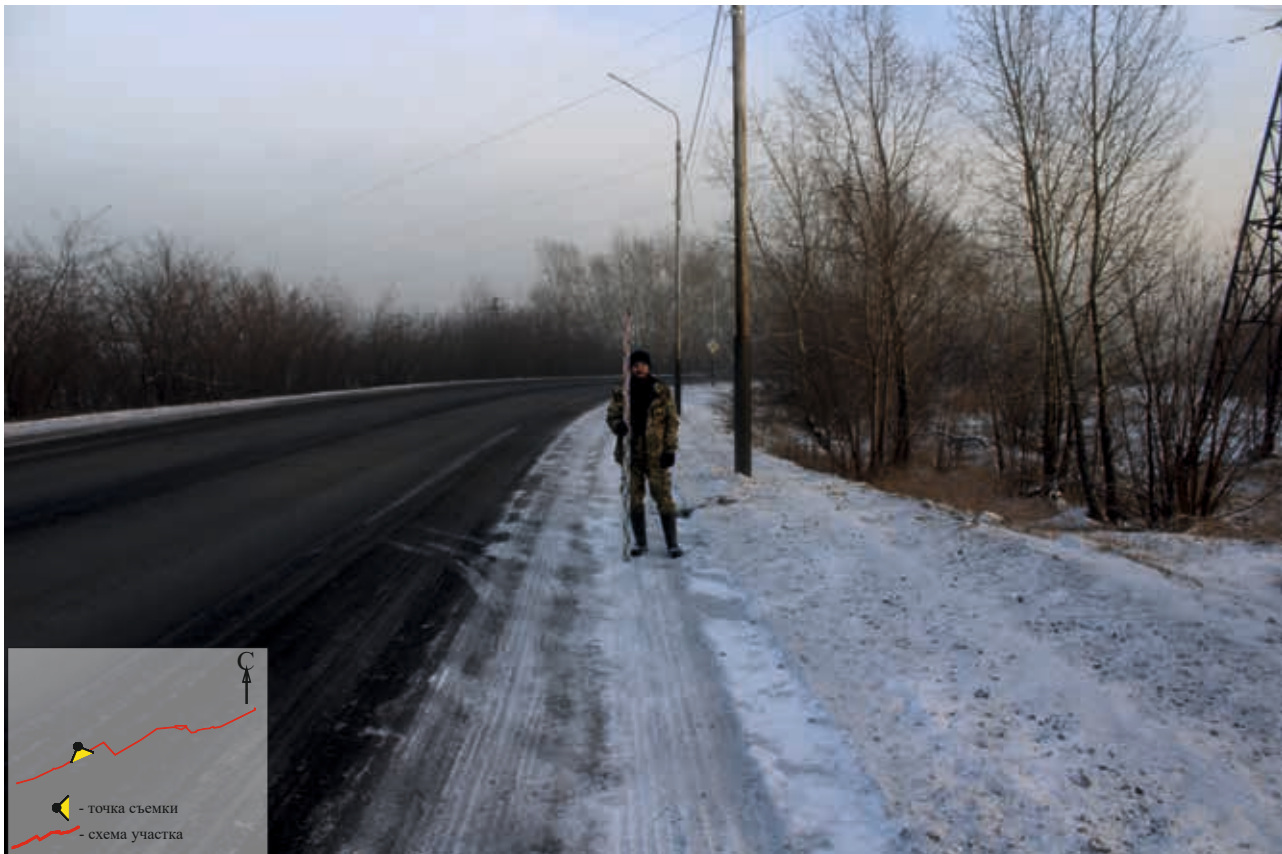
Археологическая разведка земель, отводимых под объект: «Реконструкция ЛЭП 35 кВ Афонинская-Терентьевская-тяговая №1,2 с заменой провода АС-120 на АС-185, 2х18,1 км» в Киселевском городском округе, Прокопьевском муниципальном округе, Кемеровская область - Кузбасс в 2023 г. Общие виды объекта: 1 - вид с ЮВ; 2 - вид с В.



Археологическая разведка земель, отводимых под объект: «Реконструкция ЛЭП 35 кВ Афонинская-Терентьевская-тяговая №1,2 с заменой провода АС-120 на АС-185, 2х18,1 км» в Киселевском городском округе, Прокопьевском муниципальном округе, Кемеровская область - Кузбасс в 2023 г. Общие виды объекта: 1 - вид с Ю; 2 - вид с В.



Археологическая разведка земель, отводимых под объект: «Реконструкция ЛЭП 35 кВ Афонинская-Терентьевская-тяговая №1,2 с заменой провода АС-120 на АС-185, 2х18,1 км» в Киселевском городском округе, Прокопьевском муниципальном округе, Кемеровская область - Кузбасс в 2023 г. Общие виды объекта: 1 - вид с З; 2 - вид с В.



Археологическая разведка земель, отводимых под объект: «Реконструкция ЛЭП 35 кВ Афонинская-Терентьевская-тяговая №1,2 с заменой провода АС-120 на АС-185, 2х18,1 км» в Киселевском городском округе, Прокопьевском муниципальном округе, Кемеровская область - Кузбасс в 2023 г. Общие виды объекта: 1 - вид с СЗ; 2 - вид с Ю.



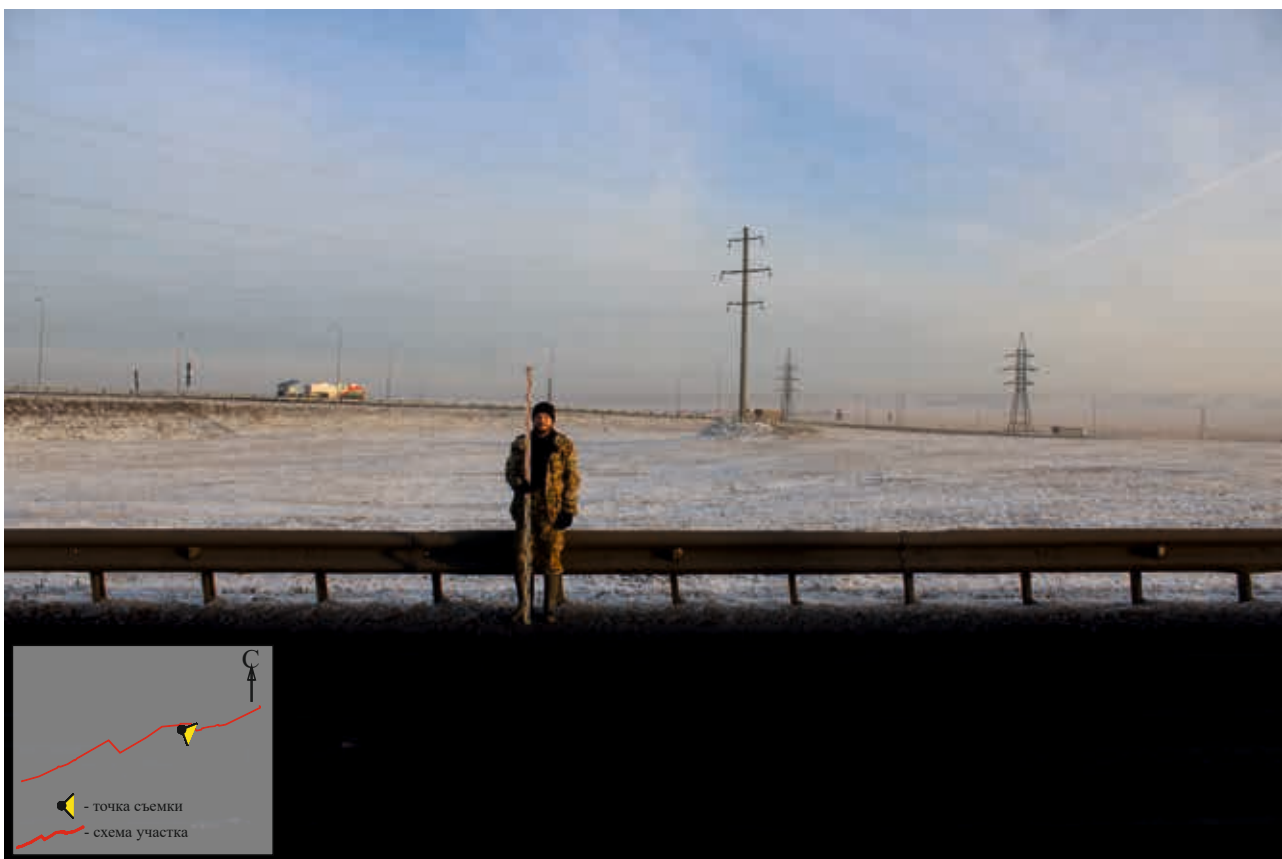
Археологическая разведка земель, отводимых под объект: «Реконструкция ЛЭП 35 кВ Афонинская-Терентьевская-тяговая №1,2 с заменой провода АС-120 на АС-185, 2х18,1 км» в Киселевском городском округе, Прокопьевском муниципальном округе, Кемеровская область - Кузбасс в 2023 г. Общие виды объекта: 1 - вид с ЮЗ; 2 - вид с СВ.



Археологическая разведка земель, отводимых под объект: «Реконструкция ЛЭП 35 кВ Афонинская-Терентьевская-тяговая №1,2 с заменой провода АС-120 на АС-185, 2х18,1 км» в Киселевском городском округе, Прокопьевском муниципальном округе, Кемеровская область - Кузбасс в 2023 г. Общие виды объекта: 1 - вид с В; 2 - вид с З.



Археологическая разведка земель, отводимых под объект: «Реконструкция ЛЭП 35 кВ Афонинская-Терентьевская-тяговая №1,2 с заменой провода АС-120 на АС-185, 2х18,1 км» в Киселевском городском округе, Прокопьевском муниципальном округе, Кемеровская область - Кузбасс в 2023 г. Общие виды объекта: 1 - вид с Ю; 2 - вид с С.



Археологическая разведка земель, отводимых под объект: «Реконструкция ЛЭП 35 кВ Афонинская-Терентьевская-тяговая №1,2 с заменой провода АС-120 на АС-185, 2х18,1 км» в Киселевском городском округе, Прокопьевском муниципальном округе, Кемеровская область - Кузбасс в 2023 г. Общие виды объекта: 1 - вид с ЮЗ; 2 - вид с СЗ.



Археологическая разведка земель, отводимых под объект: «Реконструкция ЛЭП 35 кВ Афонинская-Терентьевская-тяговая №1,2 с заменой провода АС-120 на АС-185, 2х18,1 км» в Киселевском городском округе, Прокопьевском муниципальном округе, Кемеровская область - Кузбасс в 2023 г. Общие виды объекта: 1 - вид с С; 2 - вид с ЮВ.



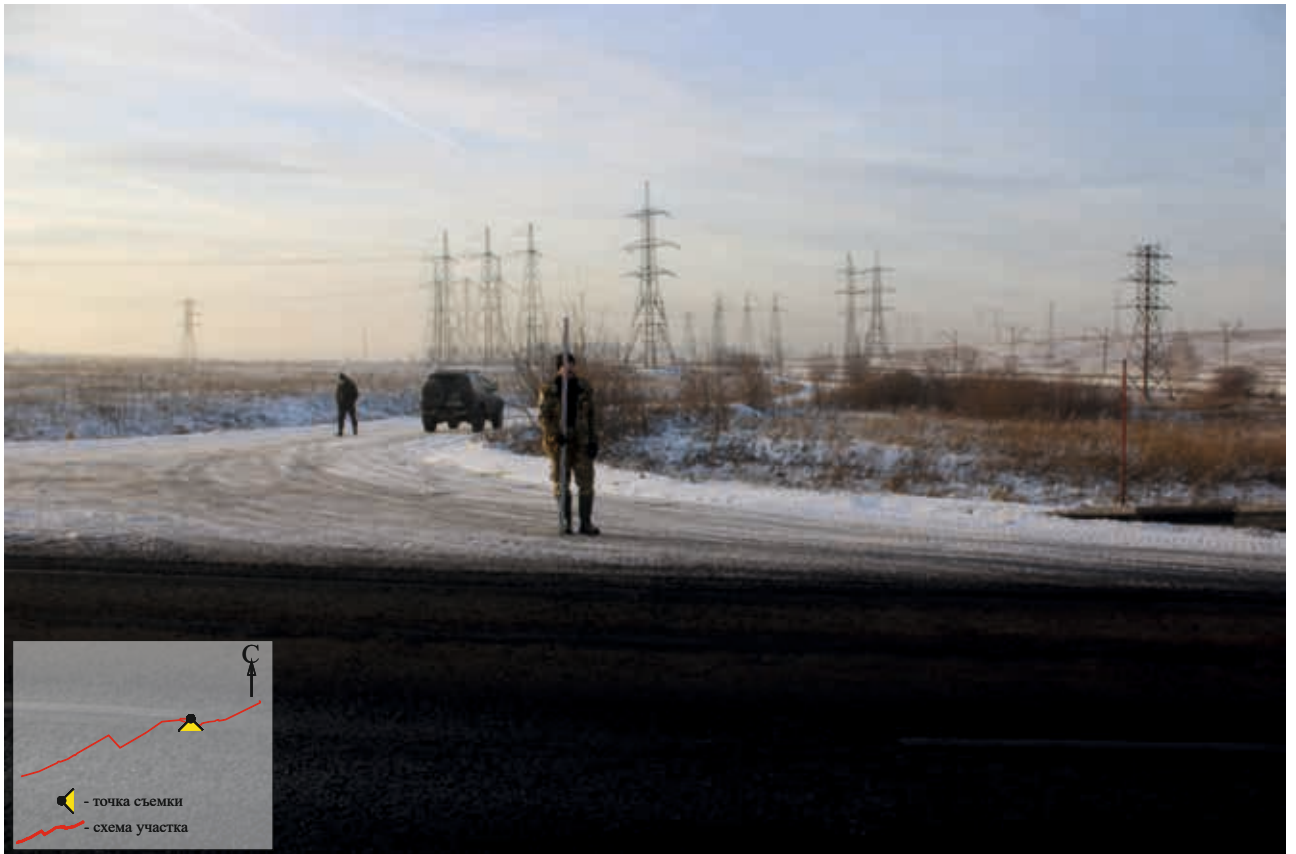
Археологическая разведка земель, отводимых под объект: «Реконструкция ЛЭП 35 кВ Афонинская-Терентьевская-тяговая №1,2 с заменой провода АС-120 на АС-185, 2х18,1 км» в Киселевском городском округе, Прокопьевском муниципальном округе, Кемеровская область - Кузбасс в 2023 г. Общие виды объекта: 1 - вид с Ю; 2 - вид с З.



Археологическая разведка земель, отводимых под объект: «Реконструкция ЛЭП 35 кВ Афонинская-Терентьевская-тяговая №1,2 с заменой провода АС-120 на АС-185, 2х18,1 км» в Киселевском городском округе, Прокопьевском муниципальном округе, Кемеровская область - Кузбасс в 2023 г. Общие виды объекта: 1 - вид с ЮЗ; 2 - вид с Ю.



Археологическая разведка земель, отводимых под объект: «Реконструкция ЛЭП 35 кВ Афонинская-Терентьевская-тяговая №1,2 с заменой провода АС-120 на АС-185, 2х18,1 км» в Киселевском городском округе, Прокопьевском муниципальном округе, Кемеровская область - Кузбасс в 2023 г. Общие виды объекта: 1 - вид с З; 2 - вид с Ю.



Археологическая разведка земель, отводимых под объект: «Реконструкция ЛЭП 35 кВ Афонинская-Терентьевская-тяговая №1,2 с заменой провода АС-120 на АС-185, 2х18,1 км» в Киселевском городском округе, Прокопьевском муниципальном округе, Кемеровская область - Кузбасс в 2023 г. Общие виды объекта: 1 - вид с Ю; 2 - вид с С.



Археологическая разведка земель, отводимых под объект: «Реконструкция ЛЭП 35 кВ Афонинская-Терентьевская-тяговая №1,2 с заменой провода АС-120 на АС-185, 2х18,1 км» в Киселевском городском округе, Прокопьевском муниципальном округе, Кемеровская область - Кузбасс в 2023 г. Общие виды объекта: 1 - вид с С; 2 - вид с ЮВ.



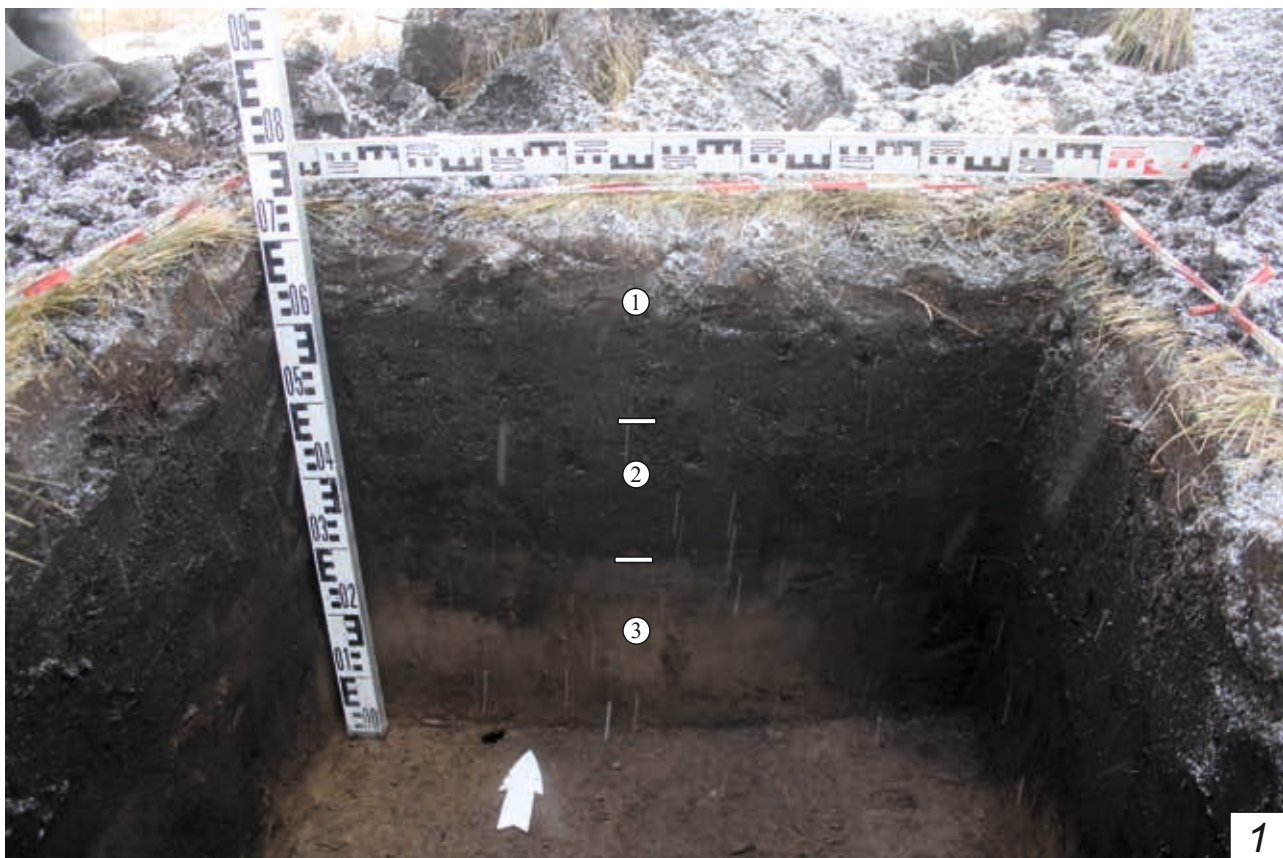
Археологическая разведка земель, отводимых под объект: «Реконструкция ЛЭП 35 кВ Афонинская-Терентьевская-тяговая №1,2 с заменой провода АС-120 на АС-185, 2х18,1 км» в Киселевском городском округе, Прокопьевском муниципальном округе, Кемеровская область - Кузбасс в 2023 г. Общие виды объекта: 1 - вид с З; 2 - вид с С.



50. Археологическая разведка земель, отводимых под объект: «Реконструкция ЛЭП 35 кВ Афонинская-Терентьевская-тяговая №1,2 с заменой провода АС-120 на АС-185, 2х18,1 км» в Киселевском городском округе, Прокопьевском муниципальном округе, Кемеровская область - Кузбасс в 2023 г. Шурф №1, общий вид шурфа до раскопок: 1, 2 - вид с Ю.



51. Археологическая разведка земель, отводимых под объект: «Реконструкция ЛЭП 35 кВ Афонинская-Терентьевская-тяговая №1,2 с заменой провода АС-120 на АС-185, 2х18,1 км» в Киселевском городском округе, Прокопьевском муниципальном округе, Кемеровская область - Кузбасс в 2023 г. Шурф №1, общий вид шурфа после раскопок: 1, 2 - вид с Ю.



52. Археологическая разведка земель, отводимых под объект: «Реконструкция ЛЭП 35 кВ Афонинская-Терентьевская-тяговая №1,2 с заменой провода АС-120 на АС-185, 2х18,1 км» в Киселевском городском округе, Прокопьевском муниципальном округе, Кемеровская область - Кузбасс в 2023 г. Шурф №1: 1 - фото С стенки шурфа, вид с Ю; 2 - общий вид после рекультивации, вид с Ю.



53. Археологическая разведка земель, отводимых под объект: «Реконструкция ЛЭП 35 кВ Афонинская-Терентьевская-тяговая №1,2 с заменой провода АС-120 на АС-185, 2х18,1 км» в Киселевском городском округе, Прокопьевском муниципальном округе, Кемеровская область - Кузбасс в 2023 г. Шурф №2, общий вид шурфа до раскопок: 1, 2 - вид с С.



54. Археологическая разведка земель, отводимых под объект: «Реконструкция ЛЭП 35 кВ Афонинская-Терентьевская-тяговая №1,2 с заменой провода АС-120 на АС-185, 2х18,1 км» в Киселевском городском округе, Прокопьевском муниципальном округе, Кемеровская область - Кузбасс в 2023 г. Шурф №2, общий вид шурфа после раскопок: 1, 2 - вид с С.



55. Археологическая разведка земель, отводимых под объект: «Реконструкция ЛЭП 35 кВ Афонинская-Терентьевская-тяговая №1,2 с заменой провода АС-120 на АС-185, 2х18,1 км» в Киселевском городском округе, Прокопьевском муниципальном округе, Кемеровская область - Кузбасс в 2023 г. Шурф №2: 1 - фото Ю стенки шурфа, вид с С; 2 - общий вид после рекультивации, вид с С.



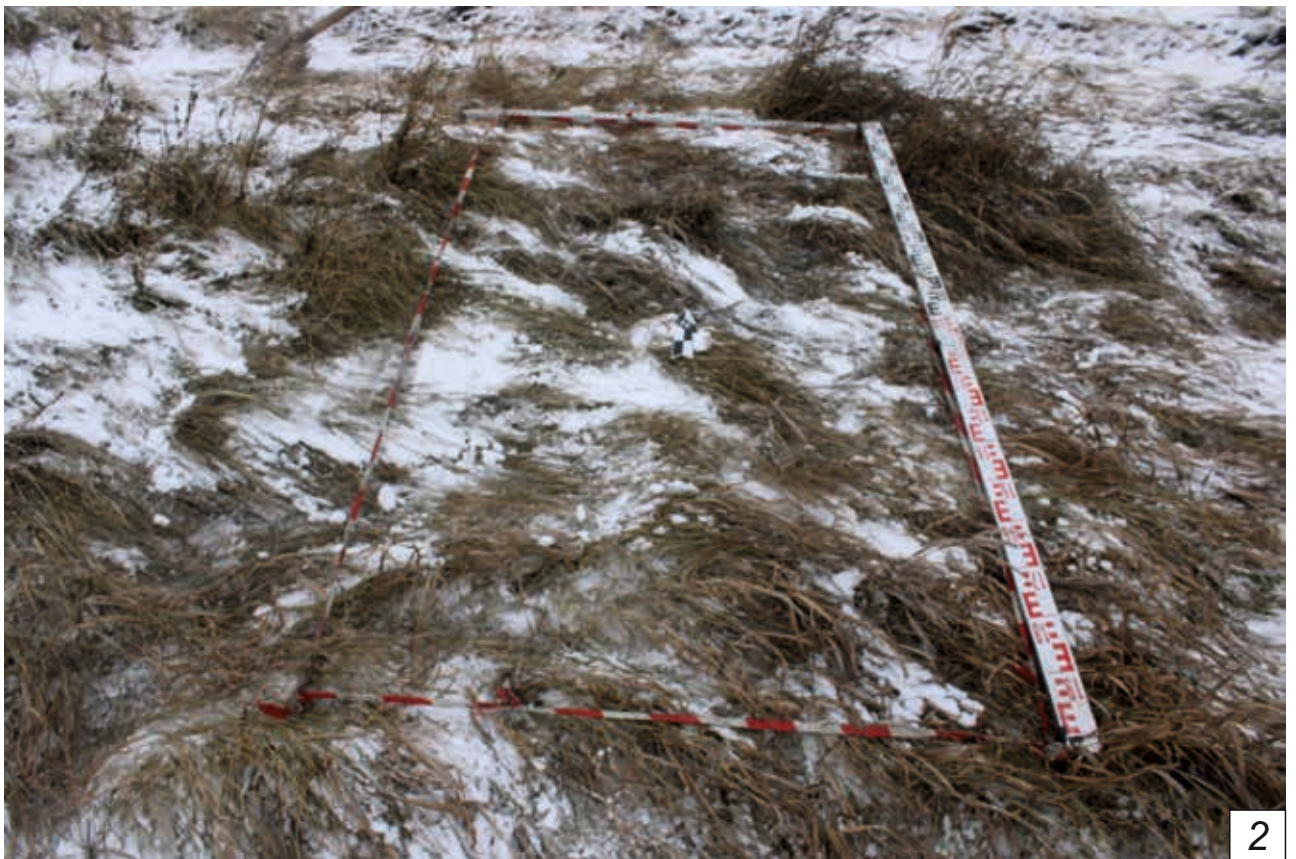
56. Археологическая разведка земель, отводимых под объект: «Реконструкция ЛЭП 35 кВ Афонинская-Терентьевская-тяговая №1,2 с заменой провода АС-120 на АС-185, 2х18,1 км» в Киселевском городском округе, Прокопьевском муниципальном округе, Кемеровская область - Кузбасс в 2023 г. Шурф №3, общий вид шурфа до раскопок: 1, 2 - вид с Ю.



57. Археологическая разведка земель, отводимых под объект: «Реконструкция ЛЭП 35 кВ Афонинская-Терентьевская-тяговая №1,2 с заменой провода АС-120 на АС-185, 2х18,1 км» в Киселевском городском округе, Прокопьевском муниципальном округе, Кемеровская область - Кузбасс в 2023 г. Шурф №3, общий вид шурфа после раскопок: 1, 2 - вид с Ю.



58. Археологическая разведка земель, отводимых под объект: «Реконструкция ЛЭП 35 кВ Афонинская-Терентьевская-тяговая №1,2 с заменой провода АС-120 на АС-185, 2х18,1 км» в Киселевском городском округе, Прокопьевском муниципальном округе, Кемеровская область - Кузбасс в 2023 г. Шурф №3: 1 - фото С стенки шурфа, вид с Ю; 2 - общий вид после рекультивации, вид с Ю.



59. Археологическая разведка земель, отводимых под объект: «Реконструкция ЛЭП 35 кВ Афонинская-Терентьевская-тяговая №1,2 с заменой провода АС-120 на АС-185, 2х18,1 км» в Киселевском городском округе, Прокопьевском муниципальном округе, Кемеровская область - Кузбасс в 2023 г. Шурф №4, общий вид шурфа до раскопок: 1,2 - вид с Ю.



1

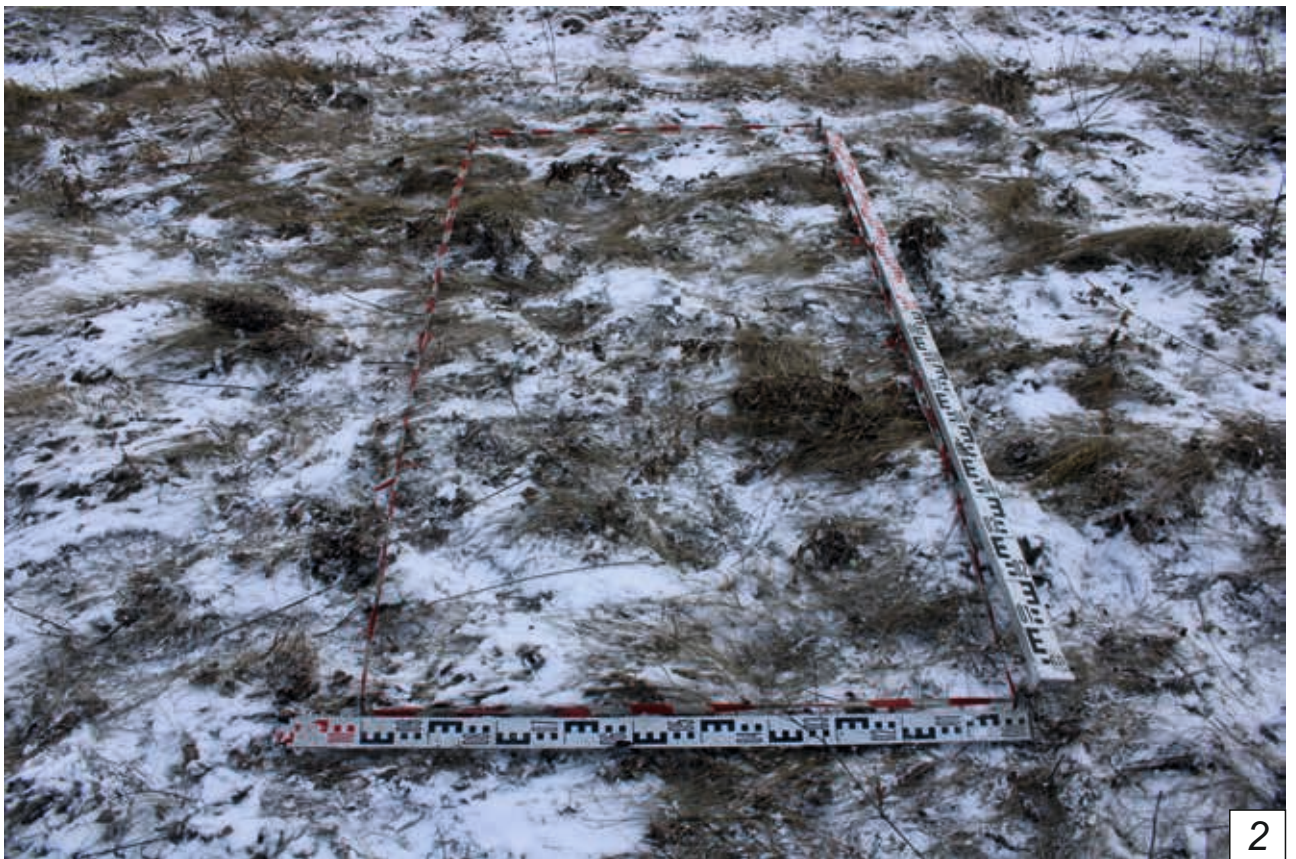


2

60. Археологическая разведка земель, отводимых под объект: «Реконструкция ЛЭП 35 кВ Афонинская-Терентьевская-тяговая №1,2 с заменой провода АС-120 на АС-185, 2x18,1 км» в Киселевском городском округе, Прокопьевском муниципальном округе, Кемеровская область - Кузбасс в 2023 г. Шурф №4, общий вид шурфа после раскопок: 1, 2 - вид с Ю.



61. Археологическая разведка земель, отводимых под объект: «Реконструкция ЛЭП 35 кВ Афонинская-Терентьевская-тяговая №1,2 с заменой провода АС-120 на АС-185, 2х18,1 км» в Киселевском городском округе, Прокопьевском муниципальном округе, Кемеровская область - Кузбасс в 2023 г. Шурф №4: 1 - фото С стенки шурфа, вид с Ю; 2 - общий вид после рекультивации, вид с Ю.



62. Археологическая разведка земель, отводимых под объект: «Реконструкция ЛЭП 35 кВ Афонинская-Терентьевская-тяговая №1,2 с заменой провода АС-120 на АС-185, 2х18,1 км» в Киселевском городском округе, Прокопьевском муниципальном округе, Кемеровская область - Кузбасс в 2023 г. Шурф №5, общий вид шурфа до раскопок: 1,2 - вид с С.



1

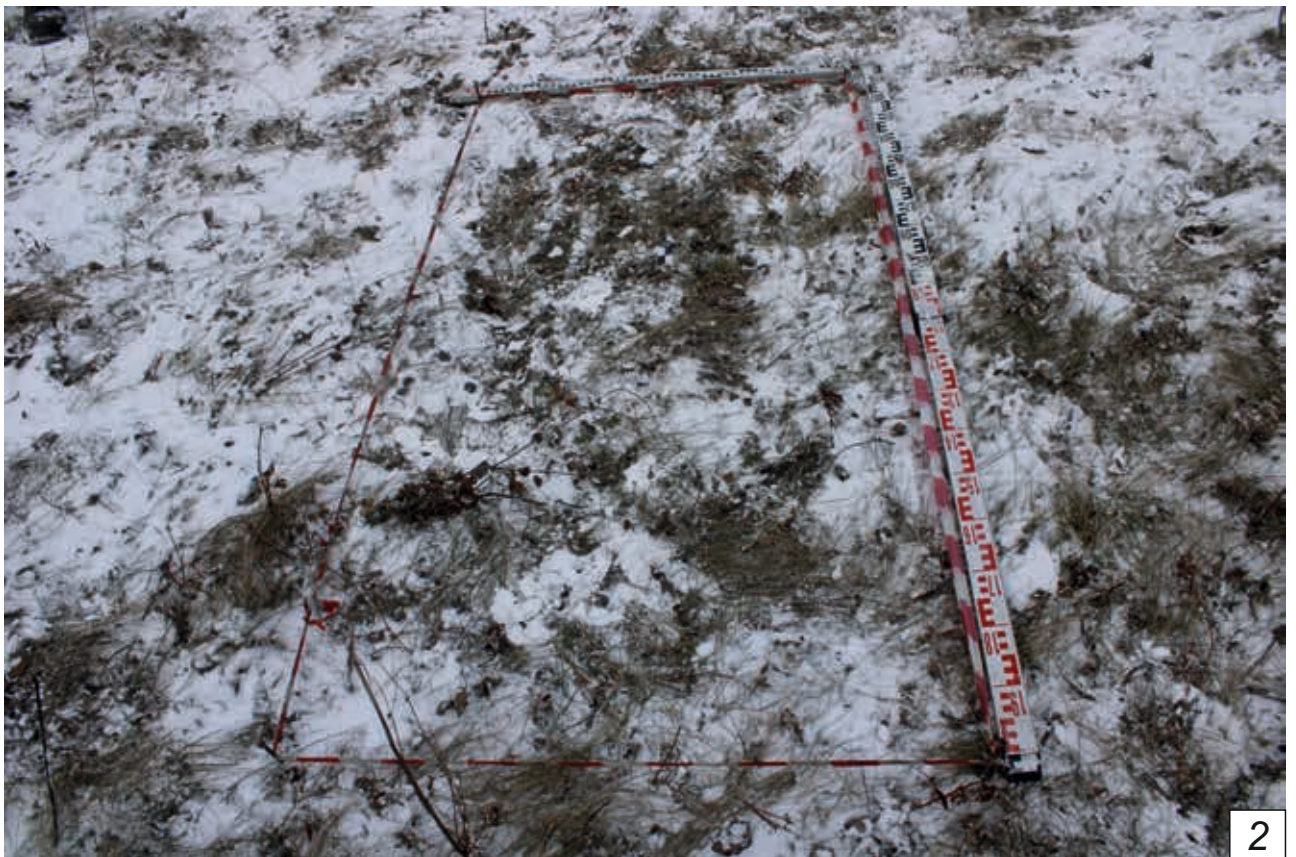


2

63. Археологическая разведка земель, отводимых под объект: «Реконструкция ЛЭП 35 кВ Афонинская-Терентьевская-тяговая №1,2 с заменой провода АС-120 на АС-185, 2х18,1 км» в Киселевском городском округе, Прокопьевском муниципальном округе, Кемеровская область - Кузбасс в 2023 г. Шурф №5, общий вид шурфа после раскопок: 1, 2 - вид с С.



64. Археологическая разведка земель, отводимых под объект: «Реконструкция ЛЭП 35 кВ Афонинская-Терентьевская-тяговая №1,2 с заменой провода АС-120 на АС-185, 2х18,1 км» в Киселевском городском округе, Прокопьевском муниципальном округе, Кемеровская область - Кузбасс в 2023 г. Шурф №5: 1 - фото Ю стенки шурфа, вид с С; 2 - общий вид после рекультивации, вид с С.



65. Археологическая разведка земель, отводимых под объект: «Реконструкция ЛЭП 35 кВ Афонинская-Терентьевская-тяговая №1,2 с заменой провода АС-120 на АС-185, 2х18,1 км» в Киселевском городском округе, Прокопьевском муниципальном округе, Кемеровская область - Кузбасс в 2023 г. Шурф №6, общий вид шурфа до раскопок: 1,2 - вид с Ю.

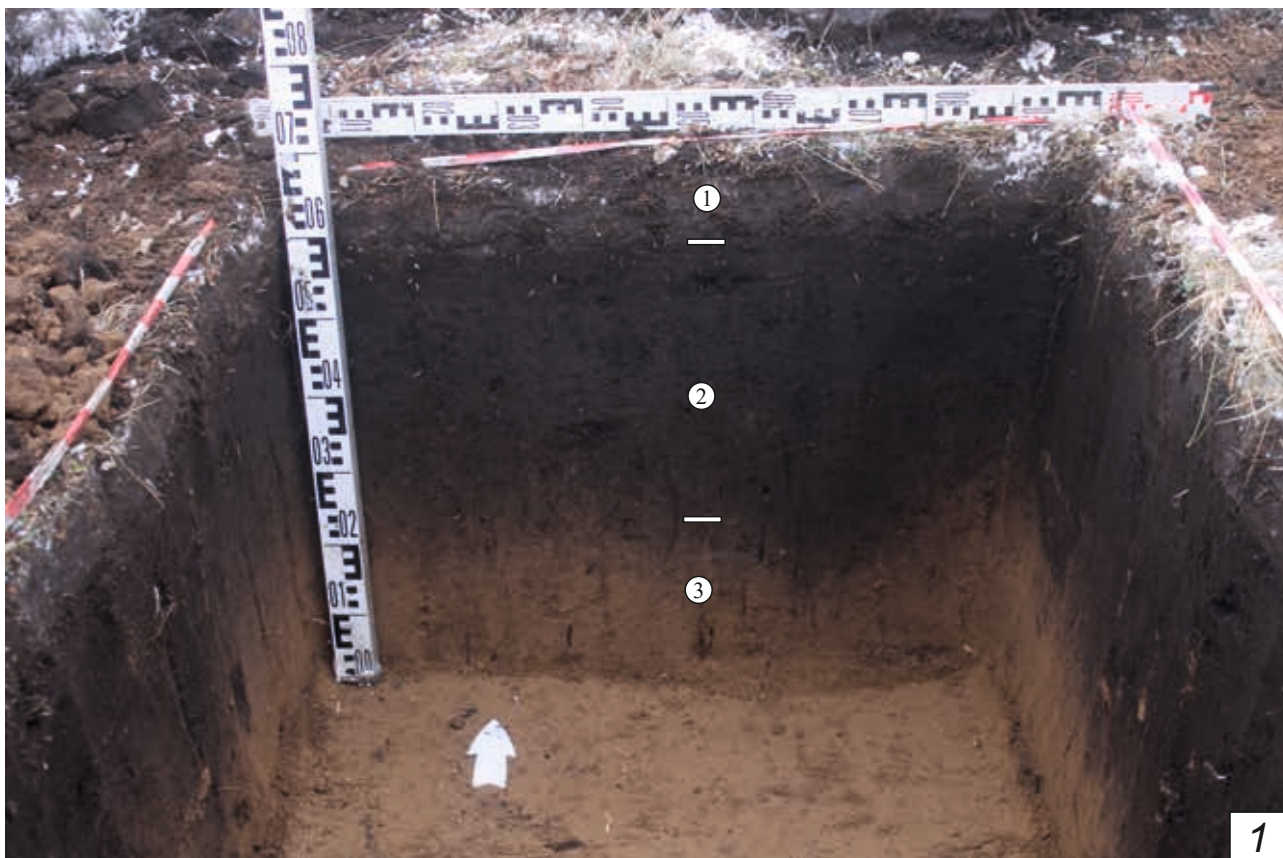


1



2

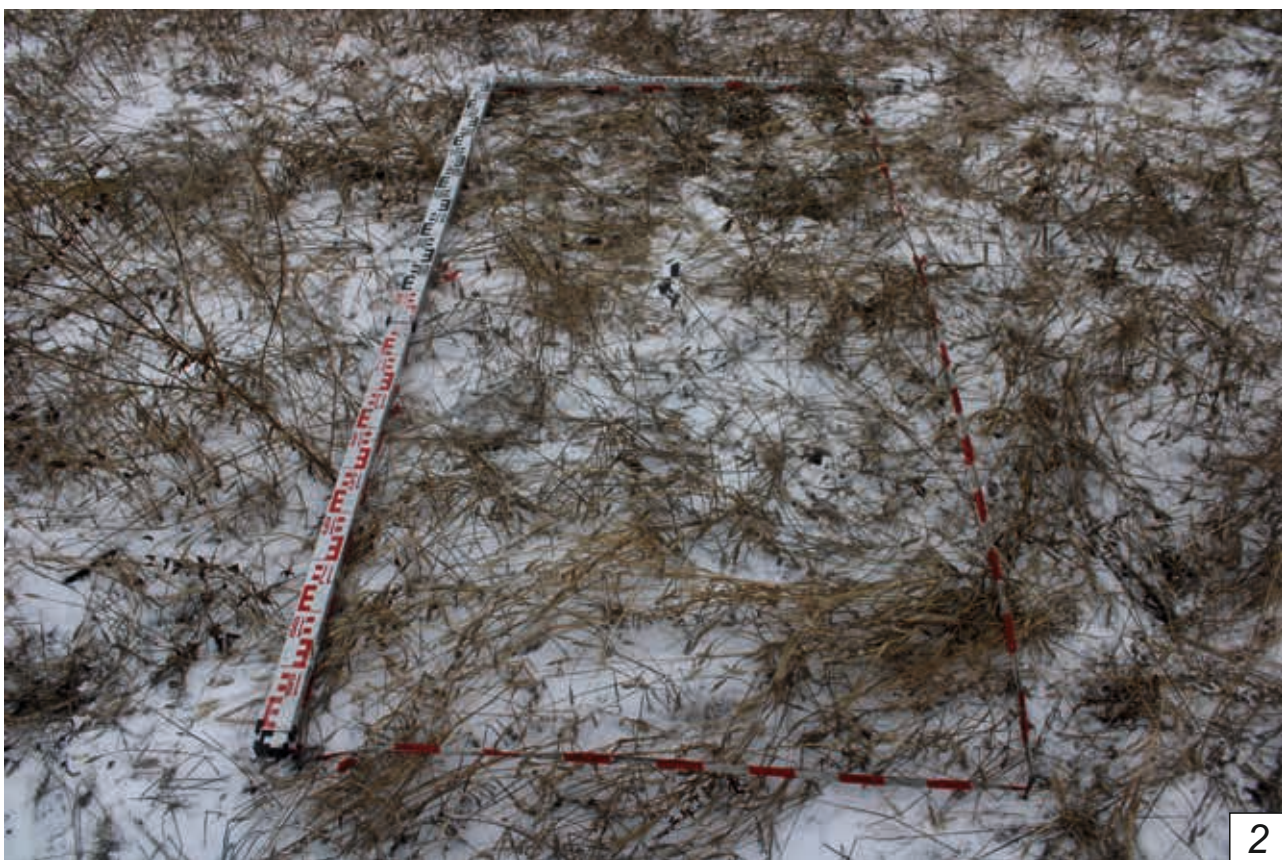
66. Археологическая разведка земель, отводимых под объект: «Реконструкция ЛЭП 35 кВ Афонинская-Терентьевская-тяговая №1,2 с заменой провода АС-120 на АС-185, 2х18,1 км» в Киселевском городском округе, Прокопьевском муниципальном округе, Кемеровская область - Кузбасс в 2023 г. Шурф №6, общий вид шурфа после раскопок: 1, 2 - вид с Ю.



67. Археологическая разведка земель, отводимых под объект: «Реконструкция ЛЭП 35 кВ Афонинская-Терентьевская-тяговая №1,2 с заменой провода АС-120 на АС-185, 2х18,1 км» в Киселевском городском округе, Прокопьевском муниципальном округе, Кемеровская область - Кузбасс в 2023 г. Шурф №6: 1 - фото С стенки шурфа, вид с Ю; 2 - общий вид после рекультивации, вид с Ю.



1



2

68. Археологическая разведка земель, отводимых под объект: «Реконструкция ЛЭП 35 кВ Афонинская-Терентьевская-тяговая №1,2 с заменой провода АС-120 на АС-185, 2х18,1 км» в Киселевском городском округе, Прокопьевском муниципальном округе, Кемеровская область - Кузбасс в 2023 г. Шурф №7, общий вид шурфа до раскопок: 1,2 - вид с С.

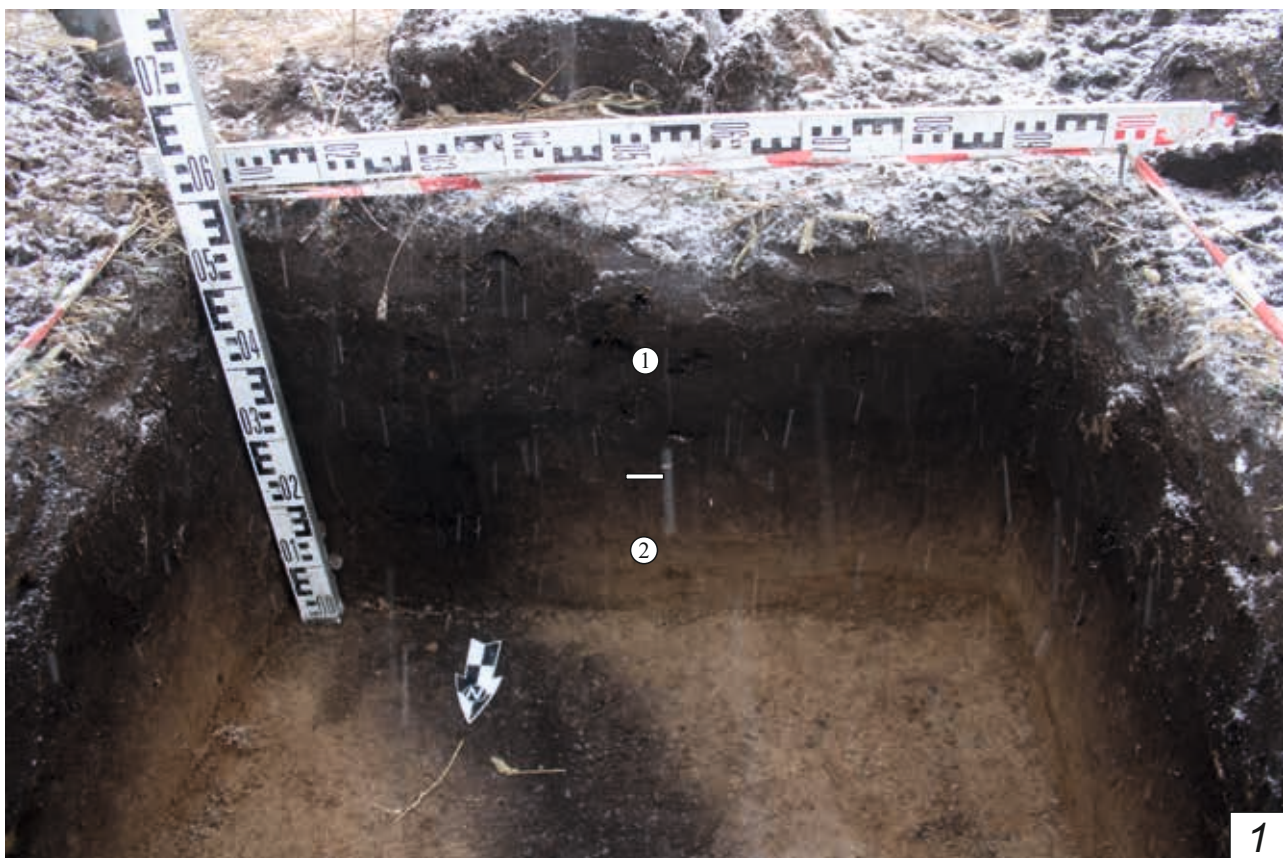


1



2

69. Археологическая разведка земель, отводимых под объект: «Реконструкция ЛЭП 35 кВ Афонинская-Терентьевская-тяговая №1,2 с заменой провода АС-120 на АС-185, 2х18,1 км» в Киселевском городском округе, Прокопьевском муниципальном округе, Кемеровская область - Кузбасс в 2023 г. Шурф №7, общий вид шурфа после раскопок: 1, 2 - вид с С.



70. Археологическая разведка земель, отводимых под объект: «Реконструкция ЛЭП 35 кВ Афонинская-Терентьевская-тяговая №1,2 с заменой провода АС-120 на АС-185, 2х18,1 км» в Киселевском городском округе, Прокопьевском муниципальном округе, Кемеровская область - Кузбасс в 2023 г. Шурф №7: 1 - фото Ю стенки шурфа, вид с С; 2 - общий вид после рекультивации, вид с С.



71. Археологическая разведка земель, отводимых под объект: «Реконструкция ЛЭП 35 кВ Афонинская-Терентьевская-тяговая №1,2 с заменой провода АС-120 на АС-185, 2х18,1 км» в Киселевском городском округе, Прокопьевском муниципальном округе, Кемеровская область - Кузбасс в 2023 г. Шурф №8, общий вид шурфа до раскопок: 1,2 - вид с Ю.

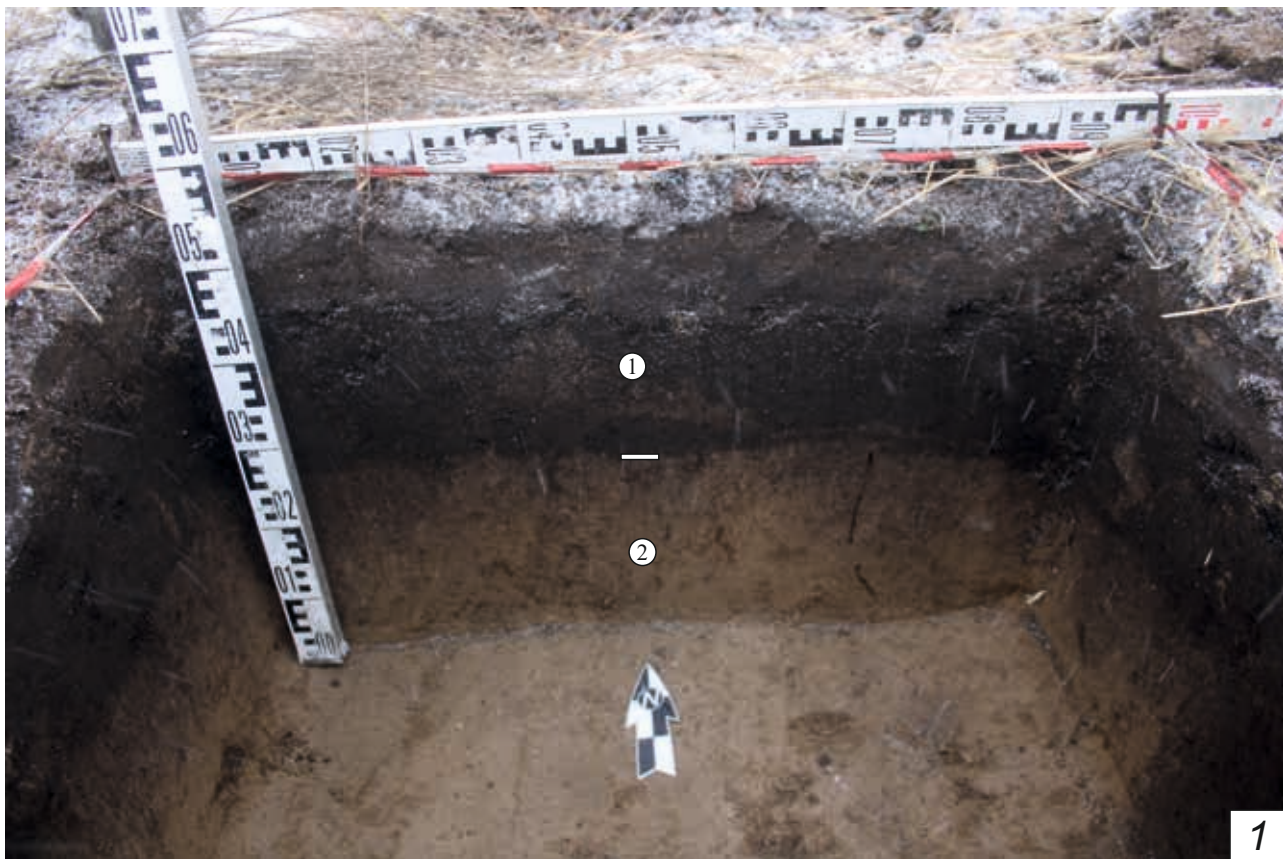


1



2

72. Археологическая разведка земель, отводимых под объект: «Реконструкция ЛЭП 35 кВ Афонинская-Терентьевская-тяговая №1,2 с заменой провода АС-120 на АС-185, 2х18,1 км» в Киселевском городском округе, Прокопьевском муниципальном округе, Кемеровская область - Кузбасс в 2023 г. Шурф №8, общий вид шурфа после раскопок: 1, 2 - вид с Ю.



73. Археологическая разведка земель, отводимых под объект: «Реконструкция ЛЭП 35 кВ Афонинская-Терентьевская-тяговая №1,2 с заменой провода АС-120 на АС-185, 2х18,1 км» в Киселевском городском округе, Прокопьевском муниципальном округе, Кемеровская область - Кузбасс в 2023 г. Шурф №8: 1 - фото С стенки шурфа, вид с Ю; 2 - общий вид после рекультивации, вид с Ю.



74. Археологическая разведка земель, отводимых под объект: «Реконструкция ЛЭП 35 кВ Афонинская-Терентьевская-тяговая №1,2 с заменой провода АС-120 на АС-185, 2х18,1 км» в Киселевском городском округе, Прокопьевском муниципальном округе, Кемеровская область - Кузбасс в 2023 г. Шурф №9, общий вид шурфа до раскопок: 1,2 - вид с Ю.

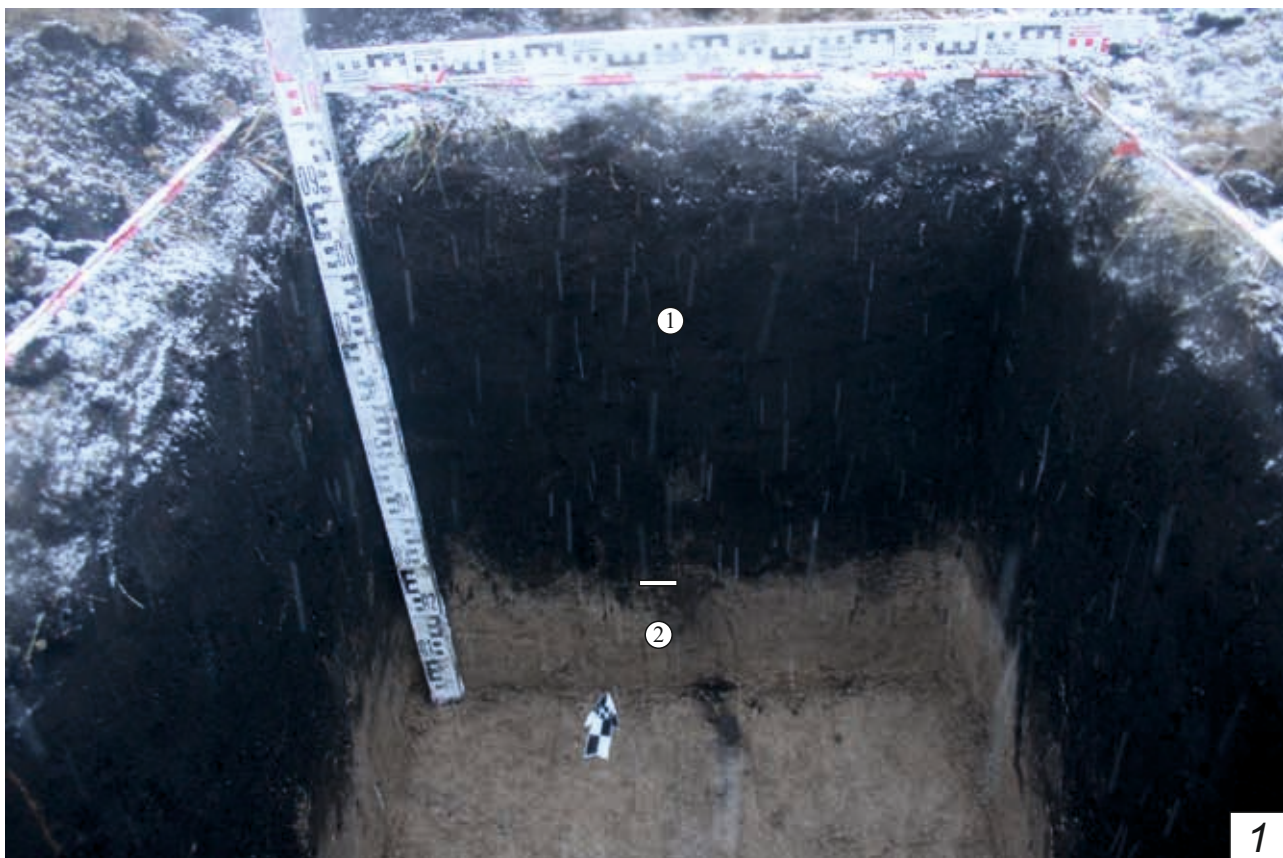


1

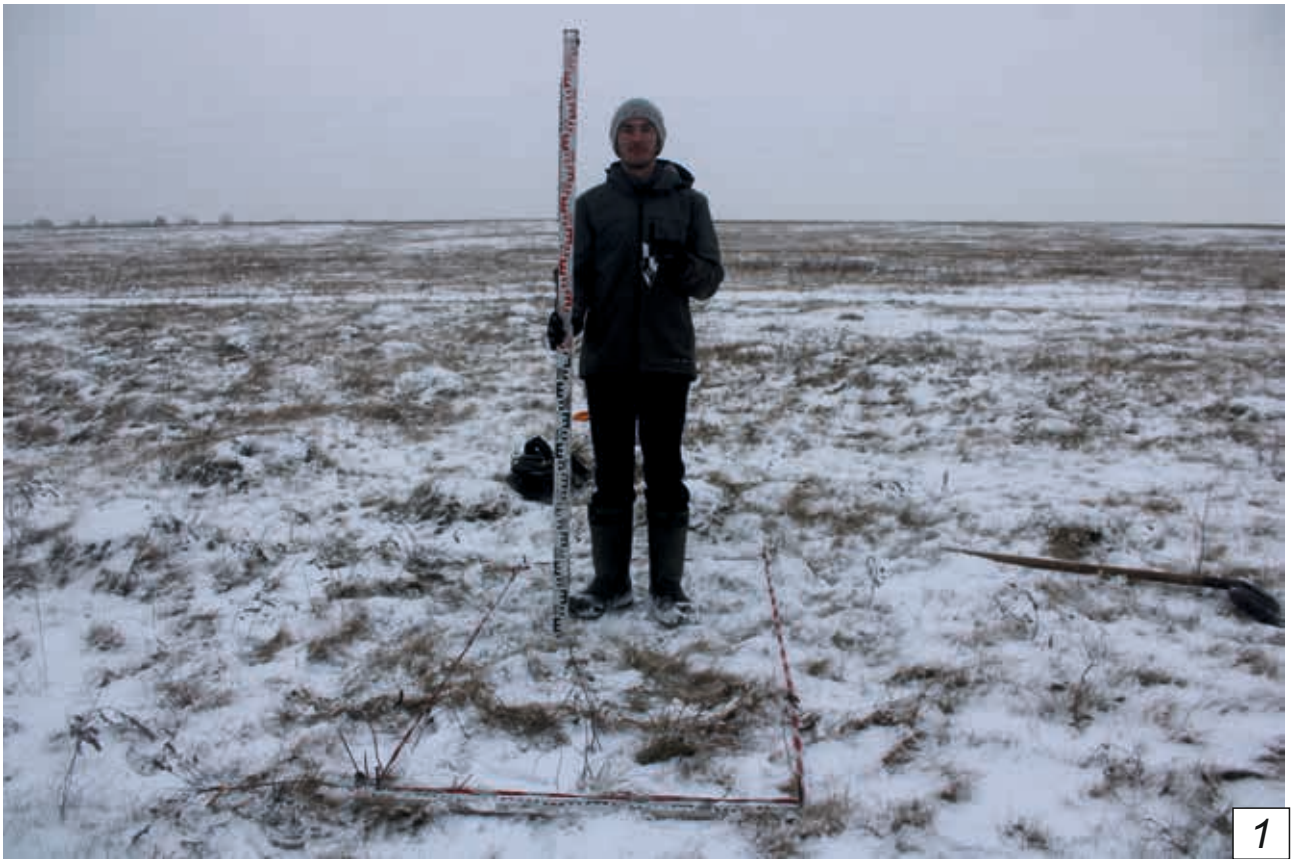


2

75. Археологическая разведка земель, отводимых под объект: «Реконструкция ЛЭП 35 кВ Афонинская-Терентьевская-тяговая №1,2 с заменой провода АС-120 на АС-185, 2х18,1 км» в Киселевском городском округе, Прокопьевском муниципальном округе, Кемеровская область - Кузбасс в 2023 г. Шурф №9, общий вид шурфа после раскопок: 1, 2 - вид с Ю.



76. Археологическая разведка земель, отводимых под объект: «Реконструкция ЛЭП 35 кВ Афонинская-Терентьевская-тяговая №1,2 с заменой провода АС-120 на АС-185, 2х18,1 км» в Киселевском городском округе, Прокопьевском муниципальном округе, Кемеровская область - Кузбасс в 2023 г. Шурф №9: 1 - фото С стенки шурфа, вид с Ю; 2 - общий вид после рекультивации, вид с Ю.



1



2

77. Археологическая разведка земель, отводимых под объект: «Реконструкция ЛЭП 35 кВ Афонинская-Терентьевская-тяговая №1,2 с заменой провода АС-120 на АС-185, 2х18,1 км» в Киселевском городском округе, Прокопьевском муниципальном округе, Кемеровская область - Кузбасс в 2023 г. Шурф №10, общий вид шурфа до раскопок: 1,2 - вид с С.



1



2

78. Археологическая разведка земель, отводимых под объект: «Реконструкция ЛЭП 35 кВ Афонинская-Терентьевская-тяговая №1,2 с заменой провода АС-120 на АС-185, 2х18,1 км» в Киселевском городском округе, Прокопьевском муниципальном округе, Кемеровская область - Кузбасс в 2023 г. Шурф №10, общий вид шурфа после раскопок: 1, 2 - вид с С.



79. Археологическая разведка земель, отводимых под объект: «Реконструкция ЛЭП 35 кВ Афонинская-Терентьевская-тяговая №1,2 с заменой провода АС-120 на АС-185, 2х18,1 км» в Киселевском городском округе, Прокопьевском муниципальном округе, Кемеровская область - Кузбасс в 2023 г. Шурф №10: 1 - фото Ю стенки шурфа, вид с С; 2 - общий вид после рекультивации, вид с С.



80. Археологическая разведка земель, отводимых под объект: «Реконструкция ЛЭП 35 кВ Афонинская-Терентьевская-тяговая №1,2 с заменой провода АС-120 на АС-185, 2х18,1 км» в Киселевском городском округе, Прокопьевском муниципальном округе, Кемеровская область - Кузбасс в 2023 г. Шурф №11, общий вид шурфа до раскопок: 1,2 - вид с Ю.



1



2

81. Археологическая разведка земель, отводимых под объект: «Реконструкция ЛЭП 35 кВ Афонинская-Терентьевская-тяговая №1,2 с заменой провода АС-120 на АС-185, 2х18,1 км» в Киселевском городском округе, Прокопьевском муниципальном округе, Кемеровская область - Кузбасс в 2023 г. Шурф №10, общий вид шурфа после раскопок: 1, 2 - вид с Ю.



82. Археологическая разведка земель, отводимых под объект: «Реконструкция ЛЭП 35 кВ Афонинская-Терентьевская-тяговая №1,2 с заменой провода АС-120 на АС-185, 2х18,1 км» в Киселевском городском округе, Прокопьевском муниципальном округе, Кемеровская область - Кузбасс в 2023 г. Шурф №11: 1 - фото С стенки шурфа, вид с Ю; 2 - общий вид после рекультивации, вид с Ю.



83. Археологическая разведка земель, отводимых под объект: «Реконструкция ЛЭП 35 кВ Афонинская-Терентьевская-тяговая №1,2 с заменой провода АС-120 на АС-185, 2х18,1 км» в Киселевском городском округе, Прокопьевском муниципальном округе, Кемеровская область - Кузбасс в 2023 г. Шурф №12, общий вид шурфа до раскопок: 1,2 - вид с С.



1



2

84. Археологическая разведка земель, отводимых под объект: «Реконструкция ЛЭП 35 кВ Афонинская-Терентьевская-тяговая №1,2 с заменой провода АС-120 на АС-185, 2х18,1 км» в Киселевском городском округе, Прокопьевском муниципальном округе, Кемеровская область - Кузбасс в 2023 г. Шурф №12, общий вид шурфа после раскопок: 1, 2 - вид с С.



85. Археологическая разведка земель, отводимых под объект: «Реконструкция ЛЭП 35 кВ Афонинская-Терентьевская-тяговая №1,2 с заменой провода АС-120 на АС-185, 2х18,1 км» в Киселевском городском округе, Прокопьевском муниципальном округе, Кемеровская область - Кузбасс в 2023 г. Шурф №12: 1 - фото Ю стенки шурфа, вид с С; 2 - общий вид после рекультивации, вид с С.



1



2

86. Археологическая разведка земель, отводимых под объект: «Реконструкция ЛЭП 35 кВ Афонинская-Терентьевская-тяговая №1,2 с заменой провода АС-120 на АС-185, 2х18,1 км» в Киселевском городском округе, Прокопьевском муниципальном округе, Кемеровская область - Кузбасс в 2023 г. Шурф №13, общий вид шурфа до раскопок: 1,2 - вид с Ю.



87. Археологическая разведка земель, отводимых под объект: «Реконструкция ЛЭП 35 кВ Афонинская-Терентьевская-тяговая №1,2 с заменой провода АС-120 на АС-185, 2х18,1 км» в Киселевском городском округе, Прокопьевском муниципальном округе, Кемеровская область - Кузбасс в 2023 г. Шурф №13, общий вид шурфа после раскопок: 1, 2 - вид с Ю.



88. Археологическая разведка земель, отводимых под объект: «Реконструкция ЛЭП 35 кВ Афонинская-Терентьевская-тяговая №1,2 с заменой провода АС-120 на АС-185, 2х18,1 км» в Киселевском городском округе, Прокопьевском муниципальном округе, Кемеровская область - Кузбасс в 2023 г. Шурф №13: 1 - фото С стенки шурфа, вид с Ю; 2 - общий вид после рекультивации, вид с Ю.



Министерство культуры Российской Федерации

ОТКРЫТЫЙ ЛИСТ

№ 5772-2023

Настоящий открытый лист выдан:

Ахметову Владимиру Владимировичу

паспорт 5005 № 933798

(серия номер паспорта)

на право проведения археологических полевых работ на земельных участках под объекты «Строительство двух ВЛ 110 кВ отпайками от ВЛ 110 кВ Ново-Анжерская — Яйская с отпайкой на ПС Судженка и ВЛ 110 кВ Ново-Анжерская — Иверка с отпайками до ПС 110 кВ Мальцево»; «Строительство двух ВЛ 110 кВ отпайками от ВЛ 110 кВ Ново-Анжерская — Яйская с отпайками на ПС Судженка и ВЛ 110 кВ Ново-Анжерская — Иверка с отпайками до ПС 110 кВ Почитанка» в Яйском районе; «Строительство двух ЛЭП 110 кВ отпайками от ВЛ 110 кВ Шестаковская — Бачатская-1, 2 до ПС 110 кВ Бочаты» в Беловском районе; «Строительство одноцепной ВЛ 35 кВ отпайкой от ВЛ 35 кВ ТС-30 до ПС 35 кВ Тырган; одноцепной ВЛ 35 кВ от ПС 110 кВ Красный Брод до ПС 35 кВ Тырган»; «Реконструкция ЛЭП 35 кВ Афонинская — Терентьевская-тяговая № 1, 2 с заменой провода АС-120 на АС-185, 2x18,1 км» в Прокопьевском районе; «Строительство отпайек от ВЛ 110 кВ Иверка — Мариинск с отпайками ВЛ 110 кВ Иверка Антибесская с отпайками на ПС Беркульская до ПС 3,668 км (ПС 110 кВ Воскресенка)» в Мариинском и Ижмарском районах; «Реконструкция участков ВЛ 35 кВ Б-19, ВЛ 35 кВ Б-20 с заменой существующего провода на провод большим сечением, 16,5 км в рамках исполнения договора ТП с ОАО «РЖД» по д. № 20.4200.1024.20» в Беловском районе Кемеровской области – Кузбасса.

(место проведения археологических полевых работ)

На основании открытого листа

Ахметов Владимир Владимирович

(Ф.И.О.)

имеет право производить следующие археологические полевые работы: археологические разведки с осуществлением локальных земляных работ на указанной территории в целях выявления объектов археологического наследия, уточнения сведений о них и планирования мероприятий по обеспечению их сохранности.

Передоверие права на проведение археологических полевых работ по данному открытому листу другому лицу запрещается.

Срок действия открытого листа: с 6 декабря 2023 г. по 31 мая 2024 г.

Дата принятия решения о предоставлении открытого листа: 6 декабря 2023 г.

Первый заместитель Министра

(должность)

Дата 6 декабря 2023 г.

(подпись)

С.Г.Обрывалин

(Ф.И.О.)

М.П.

034940



Комитет по охране объектов
культурного наследия Кузбасса
(Комитет по охране ОКН Кузбасса)

Советский пр., д. 60, корпус 2, офис 101,
г. Кемерово, 650064

Тел./факс (3842) 36-69-47

e-mail: okn-kuzbass@ako.ru ; http://okn-kuzbass.ru

ОКПО 03812632; ОГРН 1164205071326;

ИНН/КПП 4205331804/420501001

31.05.2022 № 02/1020

на № 49/05-22 от 11.05.2022

Директору
ООО «СИБАУТСОРСПРОЕКТ»

Зариповой Н.А.

В ответ на Ваше письмо о наличии (отсутствии) объектов культурного наследия сообщаем следующее.

После рассмотрения представленных картографических материалов установлено, что на участке изысканий по объекту: «Реконструкция ЛЭП 35 кВ Афонинская – Тереньтьевская-тяговая №1,2 с заменой провода АС-120 на АС-185, 2х18,1 км», расположенному в Кемеровской области, Киселевском городском округе и Прокопьевском муниципальном округе, отсутствуют объекты культурного наследия, включенные в единый государственный реестр объектов культурного наследия (памятников истории и культуры) народов Российской Федерации, выявленные объекты культурного наследия.

Испрашиваемые земельные участки расположены вне зон охраны объектов культурного наследия и вне защитных зон объектов культурного наследия.

Сведениями об отсутствии на испрашиваемых участках объектов, обладающих признаками объекта культурного наследия (в т.ч. археологического), Комитет по охране объектов культурного наследия Кузбасса (далее – Комитет) не располагает.

Учитывая изложенное, заказчик работ в соответствии со статьями 28, 30, 31, 32, 36, 45.1 Федерального закона от 25.06.2002 №73-ФЗ «Об объектах культурного наследия (памятниках истории и культуры) народов Российской Федерации» (далее – Федеральный закон) обязан:

- обеспечить проведение и финансирование историко-культурной экспертизы земельного участка, подлежащего воздействию земляных, строительных, хозяйственных и иных работ, путем археологической разведки, в порядке, установленном статьей 45.1 Федерального закона;

- представить в Комитет документацию, подготовленную на основе полевых археологических работ, содержащую результаты исследований, в соответствии с которыми определяется наличие или отсутствие объектов, обладающих признаками объекта культурного наследия на земельном участке,

подлежащем воздействию земляных, строительных, хозяйственных и иных работ, а также заключение государственной историко-культурной экспертизы указанной документации (либо земельного участка).

В случае обнаружения в границах земельного участка, подлежащего воздействию земляных, строительных, хозяйственных и иных работ объектов, обладающих признаками объекта археологического наследия, и после принятия Комитетом решения о включении данного объекта в перечень выявленных объектов культурного наследия:

- разработать в составе проектной документации раздел об обеспечении сохранности выявленного объекта культурного наследия или о проведении спасательных археологических полевых работ или проект обеспечения сохранности выявленного объекта культурного наследия либо план проведения спасательных археологических полевых работ, включающих оценку воздействия проводимых работ на указанный объект культурного наследия (далее – документация или раздел документации, обосновывающей меры по обеспечению сохранности выявленного объекта культурного (археологического) наследия);

- получить по документации или разделу документации, обосновывающей меры по обеспечению сохранности выявленного объекта культурного наследия заключение государственной историко-культурной экспертизы и представить его совместно с указанной документацией в Комитет на согласование;

- обеспечить реализацию согласованной Комитетом документации, обосновывающей меры по обеспечению сохранности выявленного объекта культурного (археологического) наследия.

С уважением,
председатель Комитета



Ю.Ю. Гизей

**Список координат оси землеотвода под объект капитального строительства
«Реконструкция ЛЭП 35 кВ Афонинская-Терентьевская-тяговая №1,2 с заменой
провода АС-120 на АС-185, 2х18,1 км» в Киселевском городском округе,
Проктопьевском муниципальном округе, Кемеровская область - Кузбасс.**

| Номер опоры | Координаты МСК-42, м | | Каталог координат WGS 84 | |
|----------------|----------------------|------------|-----------------------------|-------------|
| | X | Y | Широта | Долгота |
| 1 | 480979,99 | 1390827,65 | 54,06322381 | 86,85345629 |
| 2 | 480958,77 | 1390806,43 | 54,06303695 | 86,85312595 |
| 3 | 480940,2 | 1390825 | 54,06286689 | 86,85340392 |
| 4 | 480934,59 | 1390830,61 | 54,06281552 | 86,8534879 |
| 5 | 480930,34 | 1390830,79 | 54,06277731 | 86,85348937 |
| 6 | 480909,62 | 1390831,65 | 54,06259106 | 86,85349631 |
| 7 | 480901,23 | 1390832 | 54,06251565 | 86,85349914 |
| 8 | 480893,78 | 1390832,31 | 54,06244868 | 86,85350164 |
| 9 | 480830,11 | 1390721,98 | 54,06189622 | 86,8517981 |
| 10 | 480743,33 | 1390550,39 | 54,06114693 | 86,8491524 |
| 11 | 480492,59 | 1390054,58 | 54,05898162 | 86,8415082 |
| 12 | 480065,86 | 1389210,8 | 54,05529537 | 86,82850095 |
| 13 | 480002,74 | 1388912,85 | 54,05477985 | 86,82393409 |
| 14 | 480013,68 | 1388907,83 | 54,05487898 | 86,82386066 |
| 15 | 480016,05 | 1388906,74 | 54,05490045 | 86,82384472 |
| 16 | 480053,25 | 1388889,64 | 54,05523752 | 86,82359457 |
| 17 | 480033,75 | 1388804,79 | 54,05507698 | 86,82229358 |
| 18 | 480022,43 | 1388755,49 | 54,05498379 | 86,82153768 |
| 19 | 479948,61 | 1388434,25 | 54,05437588 | 86,8166123 |
| 20 | 479937,63 | 1388386,48 | 54,05428545 | 86,81587988 |
| 21 | 479866,54 | 1388077,13 | 54,0536998 | 86,81113695 |
| 22 | 479843,04 | 1388062,39 | 54,05349124 | 86,81090513 |
| 23 | 479816,12 | 1388062,39 | 54,05324945 | 86,81089732 |
| 24 | 479803,93 | 1388054,61 | 54,05314129 | 86,81077503 |
| 25 | 479803,63 | 1388053,25 | 54,05313883 | 86,81075418 |
| 26 | 479798,35 | 1388029,09 | 54,05309553 | 86,81038385 |
| 27 | 479773,95 | 1387917,37 | 54,05289541 | 86,8086714 |
| 28 | 479761,15 | 1387858,76 | 54,05279042 | 86,80777303 |
| 29 | 479756,57 | 1387837,76 | 54,05275286 | 86,80745114 |
| 30 | 479764,64 | 1387829,2 | 54,0528268 | 86,80732281 |
| 31 | 479909,88 | 1387674,98 | 54,05415753 | 86,8050106 |
| 32 | 479938,07 | 1387645,04 | 54,05441582 | 86,80456169 |
| 33 | 479964,47 | 1387617,01 | 54,0546577 | 86,80414142 |
| 34 | 479966,35 | 1387616,55 | 54,05467466 | 86,80413494 |
| 35 | 479993,85 | 1387609,83 | 54,0549228 | 86,80404029 |
| 36 | 480058,96 | 1387593,72 | 54,05551034 | 86,80381314 |
| 37 | 480075,4 | 1387589,9 | 54,05565865 | 86,80375956 |
| 38 | 480062,96 | 1387054,98 | 54,05563741 | 86,79558997 |
| 39 | 480003,37 | 1387005,89 | 54,05511046 | 86,7948235 |
| 40 | 479976,9 | 1386762,41 | 54,05491369 | 86,79109904 |
| 41 | 479913,02 | 1386174,82 | 54,05443835 | 86,78211095 |
| 42 | 479388,86 | 1385441,23 | 54,0498523 | 86,77076484 |

| Номер опоры | Координаты МСК-42, м | | Каталог координат WGS 84 | |
|-------------|----------------------|------------|--------------------------|-------------|
| | X | Y | Широта | Долгота |
| 43 | 478645,7 | 1384214,28 | 54,0433788 | 86,75183072 |
| 44 | 478807,77 | 1384059,07 | 54,04485981 | 86,74950678 |
| 45 | 479224,87 | 1383659,65 | 54,04867109 | 86,74352557 |
| 46 | 479205,42 | 1383626,88 | 54,0485017 | 86,74302002 |
| 47 | 478645,18 | 1382687,13 | 54,0436209 | 86,72852356 |
| 48 | 478601,69 | 1382614,18 | 54,04324195 | 86,72739839 |
| 49 | 478463,22 | 1382381,91 | 54,04203529 | 86,72381601 |
| 50 | 478450,35 | 1382416,13 | 54,04191423 | 86,72433476 |
| 51 | 478449,71 | 1382417,83 | 54,04190821 | 86,72436053 |
| 52 | 478575,31 | 1382628,51 | 54,04300271 | 86,72760992 |
| 53 | 478619,87 | 1382703,25 | 54,04339099 | 86,7287627 |
| 54 | 479180,7 | 1383643,99 | 54,04827689 | 86,74327438 |
| 55 | 479186,98 | 1383654,39 | 54,04833161 | 86,74343485 |
| 56 | 478791,4 | 1384033,22 | 54,04471698 | 86,74910772 |
| 57 | 478607,5 | 1384209,32 | 54,04303649 | 86,75174443 |
| 58 | 479363,79 | 1385457,74 | 54,04962439 | 86,7710098 |
| 59 | 479658 | 1385868,2 | 54,05219887 | 86,77735814 |
| 60 | 479884,11 | 1386186,44 | 54,05417674 | 86,78228013 |
| 61 | 479973,87 | 1387012,14 | 54,05484444 | 86,79491046 |
| 62 | 479869,95 | 1387350,95 | 54,05385382 | 86,8000527 |
| 63 | 479986,74 | 1387549,61 | 54,05486916 | 86,80311894 |
| 64 | 479921,73 | 1387618,64 | 54,05427353 | 86,80415397 |
| 65 | 479912,29 | 1387628,66 | 54,05418705 | 86,80430421 |
| 66 | 479878,43 | 1387664,62 | 54,05387681 | 86,80484337 |
| 67 | 479743,82 | 1387807,54 | 54,05264348 | 86,80698616 |
| 68 | 479723,88 | 1387828,71 | 54,05246078 | 86,80730355 |
| 69 | 479732,94 | 1387870,17 | 54,0525351 | 86,80793904 |
| 70 | 479745,28 | 1387926,66 | 54,05263632 | 86,80880491 |
| 71 | 479766,63 | 1388024,41 | 54,05281142 | 86,81030322 |
| 72 | 479775,35 | 1388064,35 | 54,05288293 | 86,81091542 |
| 73 | 479777,28 | 1388073,19 | 54,05289876 | 86,81105092 |
| 74 | 479807,37 | 1388092,39 | 54,05316574 | 86,81135273 |
| 75 | 479834,41 | 1388092,39 | 54,05340861 | 86,81136058 |
| 76 | 479840,09 | 1388095,95 | 54,05345902 | 86,81141657 |
| 77 | 479977,39 | 1388693,46 | 54,05458991 | 86,82057761 |
| 78 | 480005,94 | 1388817,72 | 54,05482497 | 86,82248283 |
| 79 | 480010,16 | 1388836,08 | 54,05485972 | 86,82276434 |
| 80 | 480013,32 | 1388849,83 | 54,05488573 | 86,82297516 |
| 81 | 480018,55 | 1388872,57 | 54,05492879 | 86,82332383 |
| 82 | 479968,41 | 1388895,61 | 54,05447448 | 86,82366087 |
| 83 | 480037,33 | 1389220,85 | 54,05503739 | 86,82864599 |
| 84 | 480466,26 | 1390069 | 54,05874261 | 86,84172054 |
| 85 | 480696,51 | 1390524,28 | 54,06073099 | 86,84873981 |
| 86 | 480783,72 | 1390696,71 | 54,06148401 | 86,85139842 |
| 87 | 480803,72 | 1390736,26 | 54,06165669 | 86,85200823 |
| 88 | 480849,56 | 1390815,71 | 54,06205443 | 86,85323497 |
| 89 | 480876,87 | 1390863,04 | 54,06229139 | 86,85396577 |

| Номер опоры | Координаты МСК-42, м | | Каталог координат WGS 84 | |
|-------------|----------------------|------------|--------------------------|-------------|
| | X | Y | Широта | Долгота |
| 90 | 480885,46 | 1390862,68 | 54,0623686 | 86,85396284 |
| 91 | 480914,19 | 1390861,49 | 54,06262686 | 86,85395327 |
| 92 | 480924,32 | 1390861,07 | 54,06271791 | 86,85394989 |
| 93 | 480947,53 | 1390860,1 | 54,06292655 | 86,85394203 |
| 94 | 480979,99 | 1390827,65 | 54,06322381 | 86,85345629 |
| 95 | 480043,04 | 1387488,74 | 54,05538515 | 86,80220595 |
| 96 | 480033,29 | 1387069,4 | 54,05536849 | 86,7958016 |
| 97 | 479996,88 | 1387039,42 | 54,05504651 | 86,7953335 |
| 98 | 479902,5 | 1387347,13 | 54,05414683 | 86,80000375 |
| 99 | 480008,4 | 1387527,26 | 54,05506749 | 86,802784 |
| 100 | 480024,01 | 1387553,8 | 54,0552032 | 86,80319365 |
| 101 | 480002,26 | 1387576,9 | 54,05500393 | 86,80354002 |
| 102 | 480020,69 | 1387572,39 | 54,05517023 | 86,80347648 |
| 103 | 480044,85 | 1387566,48 | 54,05538823 | 86,80339323 |
| 104 | 480043,04 | 1387488,74 | 54,05538515 | 86,80220595 |

| | | | | |
|----|-----------|------------|-------------|-------------|
| 1 | 477242,5 | 1379622,98 | 54,03150314 | 86,68139085 |
| 2 | 477239,6 | 1379623,36 | 54,03147704 | 86,68139589 |
| 3 | 477267,87 | 1379719,8 | 54,03171609 | 86,68287475 |
| 4 | 477273,69 | 1379739,65 | 54,03176531 | 86,68317915 |
| 5 | 477293,95 | 1379808,75 | 54,03193662 | 86,68423878 |
| 6 | 477295,47 | 1379813,94 | 54,03194947 | 86,68431836 |
| 7 | 477316,74 | 1379886,48 | 54,03212931 | 86,68543076 |
| 8 | 477469,49 | 1380407,52 | 54,03342053 | 86,69342111 |
| 9 | 477736,72 | 1380946,28 | 54,03573671 | 86,70171281 |
| 10 | 477783,82 | 1381042,58 | 54,03614468 | 86,70319481 |
| 11 | 477787,7 | 1381050,2 | 54,03617833 | 86,70331212 |
| 12 | 477807,36 | 1381090,13 | 54,03634866 | 86,70392667 |
| 13 | 477870,35 | 1381218,38 | 54,0368943 | 86,70590051 |
| 14 | 477874,22 | 1381226,69 | 54,03692775 | 86,70602835 |
| 15 | 477880 | 1381237,56 | 54,03697796 | 86,70619576 |
| 16 | 477882,4 | 1381242,33 | 54,03699877 | 86,70626919 |
| 17 | 477886,63 | 1381245,27 | 54,0370363 | 86,70631519 |
| 18 | 477893,87 | 1381250,28 | 54,03710054 | 86,70639357 |
| 19 | 477897,54 | 1381252,83 | 54,03713311 | 86,70643346 |
| 20 | 477916,42 | 1381265,92 | 54,03730063 | 86,70663826 |
| 21 | 477948,78 | 1381318,56 | 54,03758301 | 86,70745018 |
| 22 | 477937,03 | 1381403,15 | 54,03746415 | 86,70873786 |
| 23 | 478257,95 | 1382048,07 | 54,04024467 | 86,71866575 |
| 24 | 478269,8 | 1382100,95 | 54,0403427 | 86,71947594 |
| 25 | 478333,79 | 1382164,8 | 54,04090732 | 86,72046763 |
| 26 | 478335,32 | 1382167,36 | 54,04092065 | 86,72050711 |
| 27 | 478463,22 | 1382381,91 | 54,04203529 | 86,72381601 |
| 28 | 478450,35 | 1382416,13 | 54,04191423 | 86,72433476 |
| 29 | 478449,71 | 1382417,83 | 54,04190821 | 86,72436053 |
| 30 | 478310,05 | 1382183,56 | 54,0406911 | 86,72074751 |

| Номер опоры | Координаты МСК-42, м | | Каталог координат WGS 84 | |
|-------------|----------------------|------------|--------------------------|-------------|
| | X | Y | Широта | Долгота |
| 31 | 478243,46 | 1382118,87 | 54,04010327 | 86,7197423 |
| 32 | 478218,77 | 1382068,92 | 54,03988944 | 86,71897336 |
| 33 | 478230,5 | 1382062,48 | 54,03999582 | 86,71887825 |
| 34 | 478065,59 | 1381741,91 | 54,0385654 | 86,71394181 |
| 35 | 477897,34 | 1381389,18 | 54,03710985 | 86,70851406 |
| 36 | 477912,35 | 1381316,74 | 54,03725608 | 86,70741267 |
| 37 | 477894,13 | 1381286,97 | 54,03709711 | 86,70695352 |
| 38 | 477877,29 | 1381275,29 | 54,03694768 | 86,70677078 |
| 39 | 477872,72 | 1381272,12 | 54,03690713 | 86,70672119 |
| 40 | 477859,04 | 1381262,64 | 54,03678575 | 86,70657287 |
| 41 | 477843,52 | 1381231,8 | 54,0366512 | 86,70609812 |
| 42 | 477790,32 | 1381123,51 | 54,03619036 | 86,70443148 |
| 43 | 477764,18 | 1381070,29 | 54,03596392 | 86,70361241 |
| 44 | 477441,44 | 1380418,49 | 54,03316687 | 86,69358107 |
| 45 | 477273,98 | 1379847,29 | 54,03175129 | 86,68482157 |
| 46 | 477244,23 | 1379745,78 | 54,03149974 | 86,68326495 |
| 47 | 477218,49 | 1379657,97 | 54,03128208 | 86,68191843 |
| 48 | 477201,88 | 1379601,33 | 54,03114162 | 86,68104989 |
| 49 | 477200,96 | 1379598,2 | 54,03113384 | 86,6810019 |
| 50 | 477205,33 | 1379597,62 | 54,03117318 | 86,68099419 |
| 51 | 477228,85 | 1379594,52 | 54,03138492 | 86,68095305 |
| 52 | 477242,5 | 1379622,98 | 54,03150314 | 86,68139085 |