

АКТ №2/2023

ГОСУДАРСТВЕННОЙ ИСТОРИКО-КУЛЬТУРНОЙ ЭКСПЕРТИЗЫ

земельных участков, подлежащих воздействию земляных, строительных, хозяйственных и иных работ для разработки раздела проектной документации по титулу «Реконструкция магистрального водовода на 4 км в сторону г/у №2 с переходом через ручей Менчереп, протяженностью L=1500 м., с обустройством дюкера, Кемеровская область - Кузбасс, Беловский муниципальный округ, п. Уроп. Водоснабжение п. Уроп. Кадастровый номер 42:01:0000000:1128» (Беловский муниципальный округ, Кемеровская область – Кузбасс).

Настоящий Акт государственной историко-культурной экспертизы (далее – экспертиза) составлен в соответствии с Федеральным законом от 25 июня 2002 г. №73-ФЗ «Об объектах культурного наследия (памятниках истории и культуры) народов Российской Федерации, Положением о государственной историко-культурной экспертизе, утвержденном Постановлением Правительства Российской Федерации от 15 июля 2009 г. № 569.

Дата начала проведения экспертизы: «5» апреля 2023 г.
Дата окончания экспертизы: «11» мая 2023 г.
Место проведения экспертизы: город Кемерово

Заказчик экспертизы: Муниципальное казенное учреждение «Служба заказчика ЖКХ»

Сведения об эксперте:

Полное и сокращенное наименование организации	Федеральное государственное бюджетное научное учреждение «Федеральный исследовательский центр угля и углехимии Сибирского отделения Российской академии наук» (ФИЦ УУХ СО РАН)
Организационно-правовая форма	Федеральное государственное бюджетное научное учреждение
Место нахождения	650000, Кемеровская область, г. Кемерово, пр-кт Советский, 18
ИНН	4207002065

Список аттестованных МК РФ экспертов по проведению государственной историко-культурной экспертизы из числа сотрудников ФИЦ УУХ СО РАН:

Фамилия, имя, отчество	Марочкин Алексей Геннадьевич
Образование	высшее
Специальность	историк
Ученая степень	кандидат исторических наук
Стаж работы	18 лет
Место работы и должность	ФИЦ УУХ СО РАН, ведущий научный сотрудник

Реквизиты аттестации Министерства культуры РФ	Приказ Минкультуры РФ №2304 от 30.12.2021
Объекты экспертизы, на которые был аттестован эксперт	<ul style="list-style-type: none"> - выявленные объекты культурного наследия в целях обоснования целесообразности включения данных объектов в реестр; - земли, подлежащие воздействию земляных, строительных, мелиоративных, хозяйственных работ, предусмотренных статьей 25 Лесного кодекса Российской Федерации работ по использованию лесов (за исключением работ, указанных в пунктах 3, 4 и 7 части 1 статьи 25 Лесного кодекса Российской Федерации) и иных работ, в случае, если указанные земли расположены в границах территорий, утвержденных в соответствии с пунктом 34.2 пункта 1 статьи 9 настоящего Федерального закона; - документы, обосновывающие включение объектов культурного наследия в реестр; - документы, обосновывающие исключение объектов культурного наследия из реестра; - документация или разделы документации, обосновывающие меры по обеспечению сохранности объекта культурного наследия, включенного в реестр, выявленного объекта культурного наследия либо объекта, обладающего признаками объекта культурного наследия, при проведении земляных, мелиоративных, хозяйственных работ, указанных в настоящей статье работ по использованию лесов и иных работ в границах территории объекта культурного наследия либо на земельном участке, непосредственно связанном с земельным участком в границах территории объекта культурного наследия; - документация, за исключением научных отчетов о выполненных археологических полевых работах, содержащая результаты исследований, в соответствии с которыми определяется наличие или отсутствие объектов, обладающих признаками объекта культурного наследия, на земельных участках, подлежащих воздействию земляных, строительных, мелиоративных, хозяйственных работ, указанных в настоящей статье работ по использованию лесов и иных работ.
Фамилия, имя, отчество	Рыбаков Дмитрий Юрьевич
Образование	высшее
Специальность	историк
Ученая степень	кандидат исторических наук
Стаж работы	17 лет
Место работы и должность	ФИЦ УУХ СО РАН, инженер
Реквизиты аттестации Министерства культуры РФ	Приказ Минкультуры РФ № 1039 от 23.06.2021
Объекты экспертизы, на которые был аттестован эксперт	<ul style="list-style-type: none"> - выявленные объекты культурного наследия в целях обоснования целесообразности включения данных объектов в реестр; - документы, обосновывающие включение объектов культурного наследия в реестр; - документы, обосновывающие исключение объектов культурного наследия из реестра; - документация или разделы документации, обосновывающие меры по обеспечению сохранности объекта культурного наследия, включенного в реестр, выявленного объекта культурного наследия либо объекта, обладающего признаками объекта культурного наследия, при проведении земляных, мелиоративных, хозяйственных работ, указанных в статье 30 Федерального закона работ по использованию лесов и иных работ в границах территории объекта культурного наследия либо на земельном участке,

	<p>непосредственно связанном с земельным участком в границах территории объекта культурного наследия;</p> <ul style="list-style-type: none"> - земли, подлежащие воздействию земляных, строительных, мелиоративных, хозяйственных работ, предусмотренных статьей 25 Лесного кодекса Российской Федерации работ по использованию лесов (за исключением работ, указанных в пунктах 3, 4 и 7 части 1 статьи 25 Лесного кодекса Российской Федерации) и иных работ, в случае, если указанные земли расположены в границах территорий, утвержденных в соответствии с пунктом 34.2 пункта 1 статьи 9 Федерального закона; - документация, за исключением научных отчетов о выполненных археологических полевых работах, содержащая результаты исследований, в соответствии с которыми определяется наличие или отсутствие объектов, обладающих признаками объекта культурного наследия, на земельных участках, подлежащих воздействию земляных, строительных, мелиоративных, хозяйственных работ, указанных в статье 30 Федерального закона работ по использованию лесов и иных работ.
Фамилия, имя, отчество	Софеев Олег Валерьевич
Образование	высшее
Специальность	историк
Ученая степень	-
Стаж работы	34 года
Место работы и должность	ФИЦ УУХ СО РАН, инженер
Реквизиты аттестации Министерства культуры РФ	Приказ Минкультуры РФ № 679 от 22.03.2023
Объекты экспертизы, на которые был аттестован эксперт	<ul style="list-style-type: none"> - выявленные объекты культурного наследия в целях обоснования целесообразности включения данных объектов в реестр; - земли, подлежащие воздействию земляных, строительных, мелиоративных, хозяйственных работ, предусмотренных статьей 25 Лесного кодекса Российской Федерации работ по использованию лесов (за исключением работ, указанных в пунктах 3, 4 и 7 части 1 статьи 25 Лесного кодекса Российской Федерации) и иных работ, в случае, если указанные земли расположены в границах территорий, утвержденных в соответствии с пунктом 34.2 пункта 1 статьи 9 Федерального закона; - документы, обосновывающие включение объектов культурного наследия в реестр; - документы, обосновывающие исключение объектов культурного наследия из реестра; - документация, за исключением научных отчетов о выполненных археологических полевых работах, содержащая результаты исследований, в соответствии с которыми определяется наличие или отсутствие объектов, обладающих признаками объекта культурного наследия, на земельных участках, подлежащих воздействию земляных, строительных, мелиоративных, хозяйственных работ, указанных в статье 30 Федерального закона работ по использованию лесов и иных работ; - документация или разделы документации, обосновывающие меры по обеспечению сохранности объекта культурного наследия, включенного в реестр, выявленного объекта культурного наследия либо объекта, обладающего признаками объекта культурного наследия, при проведении земляных, мелиоративных, хозяйственных работ, указанных в статье 30 Федерального закона работ по использованию лесов и иных работ в границах территории объекта культурного наследия либо на земельном участке, непосредственно связанном с земельным участком в границах территории объекта культурного наследия.

Каждый эксперт признает свою ответственность за соблюдение принципов проведения государственной историко-культурной экспертизы, установленных ст. 29 Федерального закона № 73-ФЗ от 25 июня 2002 года «Об объектах культурного наследия (памятниках истории и культуры) народов Российской Федерации», Положением «О государственной историко-культурной экспертизе», утвержденным постановлением Правительства Российской Федерации от 15 июля 2009 г. № 569, и за достоверность сведений, изложенных в заключении.

Отношения к заказчику

Эксперт:

- не имеет родственных связей с заказчиком (его должностными лицами, работниками);

- не состоит в трудовых отношениях с заказчиком;

- не имеет долговых или иных имущественных обязательств перед заказчиком, а заказчик (его должностное лицо или работник) не имеет долговые или иные имущественные обязательства перед экспертом;

- не владеет ценными бумагами, акциями (долями участия, паями в уставных капиталах) заказчика;

- не заинтересован в результатах исследований и решений, вытекающих из настоящего экспертного заключения, с целью получения выгоды в виде денег, ценностей, иного имущества, услуг имущественного характера или имущественных прав для себя или третьих лиц.

Цель и объект экспертизы

Цель экспертизы: определение наличия или отсутствия объектов культурного наследия, включенных в реестр, выявленных объектов культурного наследия либо объектов, обладающих признаками объектов культурного наследия на земельных участках, землях лесного фонда либо в границах водных объектов или их частей, подлежащих воздействию земляных, строительных, хозяйственных и иных работ для разработки раздела проектной документации по титулу «Реконструкция магистрального водовода на 4 км в сторону г/у №2 с переходом через ручей Менчереп, протяженностью L=1500 м., с обустройством дюкера, Кемеровская область - Кузбасс, Беловский муниципальный округ, п. Уроп. Водоснабжение п. Уроп. Кадастровый номер 42:01:0000000:1128» (Беловский муниципальный округ, Кемеровская область – Кузбасс).

Объект экспертизы: земли, подлежащие воздействию земляных, строительных, хозяйственных и иных работ для разработки раздела проектной документации по титулу «Реконструкция магистрального водовода на 4 км в сторону г/у №2 с переходом через ручей Менчереп, протяженностью L=1500 м., с обустройством дюкера, Кемеровская область - Кузбасс, Беловский муниципальный округ, п. Уроп. Водоснабжение п. Уроп. Кадастровый номер 42:01:0000000:1128» (Беловский муниципальный округ, Кемеровская область – Кузбасс).

Перечень документов, представленных Заказчиком

1. Письмо Комитета по охране объектов культурного наследия Кемеровской области № 02/906 от 12.05.2022 г. об отсутствии сведений о наличии на земельных участках для разработки раздела проектной документации по титулу «Реконструкция магистрального водовода на 4 км в сторону г/у №2 с переходом через ручей Менчереп, протяженностью L=1500 м., с обустройством дюкера, Кемеровская область - Кузбасс, Беловский муниципальный округ, п. Уроп. Водоснабжение п. Уроп. Кадастровый номер 42:01:0000000:1128» (Беловский муниципальный округ, Кемеровская область – Кузбасс). Электронная копия на 2 листах (Прил. 1).

2. Ведомость координат поворотных точек планируемого размещения по объекту «Реконструкция магистрального водовода на 4 км в сторону г/у №2 с переходом через ручей Менчереп, протяженностью L=1500 м., с обустройством дюкера, Кемеровская область - Кузбасс, Беловский муниципальный округ, п. Уроп. Водоснабжение п. Уроп. Кадастровый номер 42:01:0000000:1128» (Беловский муниципальный округ, Кемеровская область – Кузбасс). Система координат МСК-42. Предоставлена Заказчиком. Электронная копия на 1 листе (Прил. 2).

3. Ситуационный план объекта ««Реконструкция магистрального водовода на 4 км в сторону г/у №2 с переходом через ручей Менчереп, протяженностью L=1500 м., с обустройством дюкера, Кемеровская область - Кузбасс, Беловский муниципальный округ, п. Уроп. Водоснабжение п. Уроп. Кадастровый номер 42:01:0000000:1128» (Беловский муниципальный округ, Кемеровская область – Кузбасс). Электронная копия на 1 листе (Прил. 3).

Сведения об обстоятельствах, повлиявших на процесс проведения и результаты экспертизы

Обстоятельства, повлиявшие на процесс проведения и результаты экспертизы, отсутствуют.

Сведения о проведенных исследованиях

В процессе государственной историко-культурной экспертизы:

- выполнен анализ документации, представленной Заказчиком (Прил. 1-3);
- выполнен анализ соответствия координатных привязок, представленных в документации Заказчика (Прил. 2-3);
- проведены историко-архивные изыскания, включающие анализ данных об объектах археологического наследия в районе расположения объекта изысканий с учетом материалов исследований предыдущих лет;
- проведен сравнительный анализ историко-культурной ситуации и характеристики сопредельных земель с территориями объекта изысканий;
- подготовлена заявка и получено разрешение на проведение археологической разведки по объекту «Реконструкция магистрального водовода на 4 км в сторону г/у №2 с переходом через ручей Менчереп, протяженностью L=1500 м., с обустройством дюкера, Кемеровская область - Кузбасс, Беловский муниципальный округ, п. Уроп. Водоснабжение п. Уроп. Кадастровый номер 42:01:0000000:1128» (Беловский муниципальный округ, Кемеровская область – Кузбасс). Открытый лист № 3150-2022 от 14 ноября 2022 г., выданный на имя Марочкина Алексея Геннадьевича. Срок действия Открытого листа с 14 ноября 2022 г. по 2 ноября 2023 г. (Прил. 6);
- проведена археологическая разведка, в ходе которой произведено обследование территории участка для определения наличия или отсутствия объектов культурного наследия, включенных в реестр, выявленных объектов культурного наследия либо объектов, обладающих признаками объектов культурного наследия (Прил. 4);
- оформлены результаты исследований, проведенных в рамках историко-культурной экспертизы, в виде Акта с приложениями документов и иллюстраций.

Полевые исследования проводились в соответствии с принятой методикой, согласно нормативным требованиям. Основным руководством явилось Положение «О порядке проведения археологических полевых работ и составления научной отчётной документации», утверждённому постановлением Бюро Отделения историко-филологических наук РАН от 20.06.2018 г. № 32.

При проведении полевых изысканий осуществлялись следующие виды работ:

- визуальный осмотр всего участка обследования, оценка современного антропогенного и техногенного воздействия. Осмотр местности включал в себя прилегающие территории на расстоянии 25-30 м от границ участка обследования;

- фотофиксация территории: характеристика природно-географических особенностей участка, а также его современной инфраструктурной нагрузки;
- археологическая шурфовка и зачистки почвенных обнажений, нацеленные на выявление культурного слоя.

Археологические раскрития произведены на участках непотревоженных земляными работами. Общее количество шурфов определялось с таким расчётом, чтобы обеспечить детальную характеристику почвенных напластований, а также выявление объектов культурного наследия. Размеры шурфов (2x1 м) определялись необходимостью проходки на глубину, достаточную для выявления потенциального культурного слоя. Шурфы ориентировались по сторонам света. Вскрытие осуществлялось условными горизонтами (15 – 20 см) до материка, с последующим производством контрольного перекопа. Глубина раскрития шурфов определялась геоморфологической ситуацией местности. По результатам работ проводилось изучение планиграфического и стратиграфического контекста. В случае отсутствия признаков объекта археологического наследия (культурного слоя) на обследуемом участке землеотвода фотографически фиксировался только один из бортов разведочного шурфа. После фотофиксации шурф рекультивировался. В ходе обследования земельного участка было заложено 3 шурфа.

Фотофиксация производилась цифровой зеркальной фотокамерой Canon 600D. При фотографировании использовалась масштабная рейка (линейка). Точки фотофиксации, шурфы и зачистки наносились на план участка исследований, и фиксировались дневниковыми записями. Привязка точек фотофиксации, зачисток и разведочных шурфов осуществлялась по GPS-координатам с использованием геоинформационных систем Google Earth Pro и LocusMap.

Работа выполнена отрядом лаборатории археологии ФИЦ УУХ СО РАН под руководством держателя Открытого листа, аттестованного МК РФ эксперта, ведущего научного сотрудника Марочкина Алексея Геннадьевича.

Факты и сведения, выявленные и установленные в результате проведенных исследований

Земли, подлежащие воздействию земельных, строительных, хозяйственных и иных работ для разработки раздела проектной документации по титулу «Реконструкция магистрального водовода на 4 км в сторону г/у №2 с переходом через ручей Менчереп, протяженностью L=1500 м., с обустройством дюкера, Кемеровская область - Кузбасс,

Беловский муниципальный округ, п. Уроп. Водоснабжение п. Уроп. Кадастровый номер 42:01:0000000:1128» (Беловский муниципальный округ, Кемеровская область – Кузбасс) располагаются в границах со следующими углами поворотных точек в МСК-42 (зона 1) (Прил. 2, Табл. 1.).

	X	Y
1	528571,85	1369068,32
2	528544,39	1369084,76
3	528485,70	1368976,84
4	528456,54	1368919,66
5	528423,36	1368860,44
6	528311,78	1368729,37
7	528261,05	1368646,90
8	528262,08	1368643,61
9	528257,82	1368642,27
10	528232,40	1368606,17
11	528144,79	1368430,37
12	528093,79	1368324,91
13	528038,25	1368221,64
14	527937,78	1368008,18
15	527805,06	1367763,06
16	527798,97	1367752,24
17	527828,23	1367732,62
18	527883,87	1367834,26
19	527963,60	1367993,50
20	528064,41	1368206,22
21	528097,51	1368273,14
22	528132,12	1368342,79
23	528150,29	1368379,55
24	528169,68	1368416,13
25	528262,13	1368599,84
26	528281,09	1368637,38
27	528393,26	1368744,09
28	528435,62	1368800,19
29	528468,97	1368871,20
30	528488,67	1368861,76
31	528510,25	1368906,74
32	528490,54	1368916,18
33	528513,16	1368960,41

Таблица 1. Каталог координат поворотных точек земельного участка, подлежащего воздействию земельных, строительных, хозяйственных и иных работ для разработки раздела проектной документации по титулу «Реконструкция магистрального водовода на 4 км в сторону г/у №2 с переходом через ручей Менчереп, протяженностью L=1500 м., с обустройством дюкера, Кемеровская область - Кузбасс, Беловский муниципальный округ, п. Уроп. Водоснабжение п. Уроп. Кадастровый номер 42:01:0000000:1128» (Беловский муниципальный округ, Кемеровская область – Кузбасс). Система координат МСК-42 (зона 1). Предоставлен Заказчиком.

Объект исследования находится в Беловском муниципальном округе Кемеровской области - Кузбасса. Протяженность линейного объекта составляет 1,5 км (Прил. 2, 3; Прил. 4, рис. 5). Проектируется реконструкция магистрального водовода от гидроузла №2 до гидроузла №7.

Земли, подлежащие воздействию земельных, строительных, хозяйственных и иных работ для разработки раздела проектной документации по титулу «Реконструкция магистрального водовода на 4 км в сторону г/у №2 с переходом через ручей Менчереп, протяженностью L=1500 м., с обустройством дюкера, Кемеровская область - Кузбасс, Беловский муниципальный округ, п. Уроп. Водоснабжение п. Уроп. Кадастровый номер 42:01:0000000:1128» (Беловский муниципальный округ, Кемеровская область – Кузбасс) располагаются на территории кадастрового участка 42:01:0000000:1128.

Проектируемая реконструкция магистрального водовода проходит в зоне, подвергшейся значительным антропогенным изменениям, выраженным в расположенной по краю объекта асфальтовой автомобильной дороге и опорами линии электропередач, что наглядно представлено на картматериалах, топографических планах и снимках геоинформационной системы Google Earth (Прил 2; 4. Рис. 4-6). Тем не менее, значительная часть линейного объекта не затронута насыпью автомобильной дороги и свободна от построек (Прил. 4. Рис. 6).

К северу, востоку, югу и западу от объекта исследования находится местность свободная от жилой застройки занятая преимущественно лугами и полями, а также редкими березовыми колками. Через северо-восточную часть реконструируемого магистрального водопровода протекает река Ближний Менчереп, в 0,15 км южнее от объекта исследования протекает река Еловка приток р. Большой Менчереп. В 1,38 км к югу расположен н. п. Хахалино, в 5,74 км к северо-западу н. п. Старопестерево.

Ландшафтно-топографическая характеристика района. Исследуемый участок находится в Беловском муниципальном округе Кемеровской области, большей частью

расположенном в центральной части Кузнецкой межгорной котловины. Основная часть территории района относится к центральному лесостепному району Кузнецкой котловины, и только восточная, в том числе и участок исследования – к Томь-Кондомскому предгорному переходному району [Куминова, 1949; Шереметова, Куприянов, Буко и др., 2004, с. 140-141].

Рельеф района представляет собой слабо всхолмленную возвышенную равнину с небольшими колебаниями высот, имеющую пологий склон к северо-западу [Шереметова, Куприянов, Буко и др., 2004]. В восточной части района расположены гряды Караканского хребта и Тарадановских увалов, сложенных из мезозойских базальтов [Куминова, 1949]. Водораздельные пространства орографически выражены слабо. Коренные породы, кроме того, в основном представлены верхнепалеозойскими угленосными толщами, которые в четвертичный период были перекрыты мощным чехлом (40–50 м) лессовидных суглинков, составляющих материнскую породу почв.

Гидрографическую сеть образуют верхнее течение реки Иня (правый приток Оби), берущей начало на южном таежном склоне Тарадановского увала, и ее притоки – рр. Бачат, Малый Бачат, Ур, Касьма, Тарсьма, Салаирка, Уроп, стекающие с Салаирского кряжа. Правые притоки очень немногочисленны (р. Мереть). Восточная часть района затронута притоками р. Томи – Бунгарап, Камзас, Убик. Долина Ини, глубоко врезаемая в коренные породы и перекрытая мощными аллювиальными отложениями, характеризуется значительной шириной, которая иногда превышает 20 м и не соответствует реальным размерам реки, медленным течением, обилием меандров, стариц и мелких озерков. Река переживает период старости [Куминова, 1949, с. 96]. Правый берег реки крутой с выходами коренных пород, левый – пологий.

На территории района присутствуют сочетания различных типов почв – серых лесных, черноземов, лугово-черноземных и луговых. По гидротермическому режиму они относятся к умеренно-увлажненным и умеренно-теплым [Заушинцева, Моисеев, Климович, Теплова, 2004]. В речных долинах развиты луговые торфянистые почвы, местами – карбонатные солончаки и солонцы [Куминова, 1949; Шереметова, Куприянов, Буко и др., 2004].

Климат относительно лесостепной полосы Западной Сибири более теплый и влажный. Среднегодовые температуры – +0,3°C, июля – +18,7°C, января – -17,8°C. Годовое количество осадков достигает 585 мм (ок. 114 мм в мае – июне, 126 мм в августе – сентябре, ок. 194 мм – в ноябре – марте и 391 мм в апреле – октябре). Длительные периоды без дождей

отмечаются в конце мая – июня, иногда до середины июля. Постоянный снежный покров образуется в начале ноября [по: Шереметова, Куприянов, Буко и др., 2004].

Значительное антропогенное влияние, в особенности затронувшее во 2-й пол. XX в. западную часть района, предопределило существенные изменения рисунка береговой полосы р. Иня (результат строительства водохранилища Беловской ГРЭС), деградацию растительных покровов, а также заметные нарушения биологического разнообразия и численного состава различной фауны. В результате открытой разработки угольных месторождений отдельные участки территории сильно деградированы [Белянкин, 2004]. В восточной таежной части района, в меньшей степени подвергнувшейся промышленной разработке и менее населенной, обитают большинство видов охотничьих зверей и птиц. Распространение фауны по территории района оценивается как крайне неравномерное [Скалон, Алибаев, 2004].

В остепненных долинах рек равнинной западной части района обитают заяц-беляк, лисица, хорь, горностай, ласка [Скалон, Алибаев, 2004], по берегам рр. Иня (в том числе Беловского водохранилища), Бачат – ондатра и американская норка, акклиматизированные здесь начиная с конца 1930-х гг. Уникальные для района биоценозы находятся на Караканском хребте, южный склон которого представляет собой степь, а северный покрыт березовыми лесами и лугами. Здесь сохранились колонии лесостепного сурка – реликтового эндемика Кузнецкой котловины, численность и условия жизни которых страдают от промышленного производства щебня. На территории Караканских гор обитают серая и белая куропатки, перепел, тетерев, в северных районах – косуля, лиса, заяц-беляк, барсук. В тайге на востоке района встречаются медведь, волк, лисица, россомаха, колонок, рысь, лось, косуля, белка, заяц-беляк, по притокам р. Томи – бобры, норка, ондатра. Охотничьи виды птиц представлены рябчиком, глухарем, тетеревом. Водоплавающая дичь (утки, гуси) встречается в основном на р. Ине и Беловском водохранилище.

Орнитофауна, помимо охотничьих видов, представлена различной степенью разнообразия в лесах, на открытых пространствах и в местах постоянного проживания человека. В осиново-березовых лесах черневой тайги (юго-западные подножья Тарадановского увала) выявлены многочисленные доминантные виды – поночка-теньковка, зяблик, лесной конек, несколько видов хищных птиц – например, достаточно редкий хохлатый осоед [Белянкин, 2004], а также другие виды – обыкновенная иволга, обыкновенная зеленушка, серая ворона. На техногенных водоемах угольных разрезов обитают болотный лунь, речная крачка, различные виды уток и др. Многочисленны

гнездовья грачей. Встречаются седоголовый щегол, береговая ласточка, дербника, обыкновенный канюк, большая горлица, чернозобый дрозд, а также ряд видов-дуплогнездников – вертишейка, буроголовая гаичка, мухоловка-пеструшка. В верховьях Беловского водохранилища гнездятся различные виды уток (кряква, чирок-свистунок, чирок-трескунок, свиязь, чернети и др.), изредка серый гусь, чайковые, в зарослях тростников – лысуха, большая выпь, болотный лунь; встречаются зимородок, перевозчик, эпизодически – скопа.

Земноводные и пресмыкающиеся виды фауны представлены двумя видами амфибий (серая жаба, остромордая лягушка) и тремя – рептилий (живородящая ящерица, обыкновенная гадюка, обыкновенный уж) [Скалон, Гагина, 2004].

Ихтиофауна р. Иня и ее притоков не отличается большим разнообразием [Колосов, Скалон, 2004]. В верховьях рр. Иня, Уроп, Бачаты, а также в таежных реках на востоке района, встречаются хариус, елец, речной голец, голец. В равнинной местности течения Ини и притоков обитают щука, окунь, плотва, карась. Некоторые аборигенные виды в результате антропогенного загрязнения вод исчезли (ленок, таймень, пестроногий и сибирский подкаменщики) или сохранились в отдельных чистых притоках Ини (минога, хариус).

Растительный покров большей части района принадлежит лесостепной формации с низкой степенью залесенности, в ее рамках левобережная зона р. Ини отнесена к разнотравно-луговой подзоне и является наиболее остепненным ее участком [Куминова, 1949, с. 97]. Естественные растительные сообщества претерпели значительную деградацию в результате высокой плотности населения (11,3 чел./км²), сельскохозяйственного освоения и промышленной разработки угольных месторождений (разрезы Караканский, Бачатский, Краснобродский, Моховский, Сартаки) – общая площадь нарушенных горными работами земель оценивается в 20 тыс. га [Шереметова, Куприянов, Буко, 2004, с. 147]. В пределах административного района по итогам мониторинга, проведенного сотрудниками ФИЦ УУХ СО РАН в начале 2000-х гг., выявлен 701 вид высших сосудистых растений, среди которых более 120 – лекарственных, 60 – пищевых, более 150 кормовых, более 400 – декоративных [Там же, с. 147–148].

Степень историко-культурной изученности района. (Прил. 4. Рис. 2, 3). Научное изучение археологических памятников Беловского муниципального округа начинается в 1950-х гг. XX в. В 1956 г. У.Э. Эрдниев в ходе археологической разведки зафиксировал 4 кургана у с. Конево, курганы у д. Мохово, курганы у д. Улус [Ширин, 2004, с. 375].

С 1959 г. начинает работать археологическая экспедиция под руководством Ф.И. Александрова. В результате археологических разведок удалось собрать большую коллекцию подъемных материалов эпохи неолита, бронзы и железа [Илюшин, Перминова, 1994]. С 1960 по 1975 гг. учителем истории школы № 2 Гурьевского совхоза 17 П.Н. Муштей были проведены разведки и раскопки на территории Беловского района, преимущественно, в междуречье рек Малый и Большой Бачат, в результате которых были открыты курганные могильники Челухоево, Беково. В 1967 – 1973 гг. П.Н. Муштейем совместно с Ф.И. Александровым и директором Прокопьевского краеведческого музея М.Г. Елькиным был частично раскопан могильник Беково [Илюшин, Сулейменов, 1993; Илюшин, 1993].

В 1970 – 1990-е гг эпизодические археологические изыскания в Беловском районе проводились. А.И. Мартыновым, Ю.М. Бородкиным, В.В. Бобровым, А.М. Кулемзиным, Б.Н. Пяткиным. За этот период были зафиксированы курганные могильники Конево, Бачаты и Старобачаты и поселения Поморцево, Коновалово, Евтино, Каракан 2, Каракан 3 [Бобров, Пяткин, 1977; Бобров, Бородкин, 1978].

В период с 1997 по 2000 г. Ю.В. Шириным были открыты и обследованы поселения Коновалово, Поморцево 1, Поморцево 2, Сидоренково, Усть-Уроп 1, УстьУроп 2, Усть-Каралда 1, Усть-Каралда 2, Усть-Каралда 3, Артышта 4, Артышта 5, Артышта 6, Старобачаты 1, Старобачаты-2. Кроме того, зафиксированы и частично исследованы грунтовый могильник Каралда 1; курганные группы Мордовская, Шестаки 1, Шестаки 2, Артышта 3 [Ширин, 1998; Ширин, 1999; Ширин, 2005; Ширин, 2002; Ширин, 2017].

В 1998 и 2000 гг. Н.А. Кузнецовым проведены раскопки курганных могильников Шестаки 1 и Шестаки 2 [Кузнецов, 2003, с. 103].

В период с 1995 по 2008 гг. А.М. Илюшиным был раскопан одиночный курган Мохово, курганный группа Конево, обследованы одиночные курганы Конево 1, Беково 1 [Илюшин, 1995, с. 68; Илюшин, 2005; Илюшин, Бутьян, 2011, с. 119; Илюшин, Борисов, Сулейменов, 2004, с. 7-8].

В 2005 г. В.Н. Жаронкиным в ходе археологической разведки в районе Беловского водохранилища были обнаружены поселения Каракан IV, Евтино, Сидоренково 1, Сидоренково 2, Сидоренково 3, Менчереп [Жаронкин, 2007, с. 460].

В 2015 г. А.М. Илюшиным был открыт одиночный курган Сидоренково [Борисов, Бутьян, Илюшин, 2016, с. 138].

В 2016 г. Нижнетомским отрядом Кузбасской археологической экспедиции были проведены раскопки на поселении Поморцево 2. В результате были получены материалы

раннего средневековья, поздней и ранней бронзы [Марочкин, Юракова, Щербакова и др., 2017, с. 81].

В 2017 и 2018 гг. разведки на территории Беловского района проводила Е.В. Трусова [Трусова, 2017; 2018].

В 2019 г. Кузнецкий отряд Кузбасской археологической экспедиции проводил спасательные раскопки на поселении Конево 4. По итогам раскопок были получены материалы, относящиеся к эпохе неолита и периоду раннего средневековья [Герман и др., 2019, с. 426-428].

Таким образом, на настоящий момент в Беловском районе известно свыше 35 археологических памятников: поселения Артышта 4, Артышта 5, Артышта 6, Старобачаты 1, Старобачаты 2, Заречное 1, Менчереп, Поморцево I, Поморцево II, Сидоренково 1, Сидоренково 2; Петровский 1, Петровский 2, Сидоренково 3, Коновалово, Конево 2, 4, 5, Мохово 1, Евтино, Каракан II, Каракан III, Каракан IV, Усть-Уроп 1, Усть-Уроп 2, Усть-Каралда-1, пос. Усть-Каралда-2, Усть-Каралда-3; курганные могильники Шестаки 1, Шестаки 2, Мордовская, Старобачаты, Улус, Беково, Беково-1, Челухоево 1, Ивановка, Конево 1, Конево, Пестеревские курганы, Каракан, грунтовый могильник Каралда 1. Большая часть памятников располагается в долинах рек Бачат и Иня.

Ближайшим археологическим памятником от обследуемого участка является поселение Менчереп, находящееся в 5,6 км к юго-западу от участка (Прил. 4. Рис. 3).

Угроза нарушения культурного слоя известных памятников **отсутствует**.

Общие сведения об обследовании земельных участков. Объект исследования находится в Беловском муниципальном округе Кемеровской области - Кузбасса. Протяженность линейного объекта составляет 1,5 км (Прил. 2, 3; Прил. 4, рис. 5). Проектируется реконструкция магистрального водовода от гидроузла №2 до гидроузла №7.

Земли, подлежащие воздействию земельных, строительных, хозяйственных и иных работ для разработки раздела проектной документации по титулу «Реконструкция магистрального водовода на 4 км в сторону г/у №2 с переходом через ручей Менчереп, протяженностью L=1500 м., с обустройством дюкера, Кемеровская область - Кузбасс, Беловский муниципальный округ, п. Уроп. Водоснабжение п. Уроп. Кадастровый номер 42:01:0000000:1128» (Беловский муниципальный округ, Кемеровская область – Кузбасс) располагаются на территории кадастрового участка 42:01:0000000:1128.

Проектируемая реконструкция магистрального водовода проходит в зоне, подвергшейся значительным антропогенным изменениям, выраженным в расположенной по краю объекта асфальтовой автомобильной дороге и опорами линии электропередач, что

наглядно представлено на картматериалах, топографических планах и снимках геоинформационной системы Google Earth (Прил 2; 4. Рис. 4-6). Тем не менее, значительная часть линейного объекта не затронута насыпью автомобильной дороги и свободна от построек (Прил. 4. Рис. 6).

К северу, востоку, югу и западу от объекта исследования находится местность свободная от жилой застройки занятая преимущественно лугами и полями, а также редкими березовыми колками. Через северо-восточную часть реконструируемого магистрального водопровода протекает река Ближний Менчереп, в 0,15 км южнее от объекта исследования протекает река Еловка приток р. Ближний Менчереп. В 1,38 км к югу расположен н. п. Хахалино, в 5,74 км к северо-западу н. п. Старопестерево.

Обоснование закладки шурфов: Археологические раскрытия были заложены на надпойменных террасах рек Большой Менчереп и Еловка, закладка шурфов на надпойменных террасах малых рек и ручьев повышают вероятность обнаружения археологических памятников разных эпох.

На местности проведено сплошное визуальное обследование. Отражением этих мероприятий стали 7 точек фотофиксации (Табл. 2; Прил. 4. Рис. 7-8, 11-24). На перспективных участках заложено 3 шурфа (Табл. 2; Прил. 4. Рис. 9-10, 25-30). Описание исследуемого участка приводится по точкам фотофиксации (ТФ).

№ п/п	Широта/Долгота (WGS-84)	
	Сев. широта	Вост. долгота
Точки фотофиксации		
1	54°29'37.61"	86°31'53.97"
2	54°29'36.51"	86°31'46.63"
3	54°29'31.50"	86°31'35.56"
4	54°29'27.31"	86°31'25.78"
5	54°29'23.33"	86°31'11.24"
6	54°29'19.44"	86°30'58.17"
7	54°29'16.02"	86°30'45.08"
Археологические раскрытия		
Шурф № 1	54°29'18.52"	86°30'56.71"
Шурф № 2	54°29'25.75"	86°31'21.23"
Шурф № 3	54°29'37.60"	86°31'52.72"

Таблица 2. Каталог координат точек фотофиксации и мест археологических раскрытий археологической разведки по объекту «Реконструкция магистрального водовода на 4 км в сторону г/у №2 с переходом через ручей Менчереп, протяженностью L=1500 м., с обустройством дюкера, Кемеровская область - Кузбасс, Беловский муниципальный округ, п. Уроп. Водоснабжение п. Уроп. Кадастровый номер 42:01:0000000:1128» (Беловский муниципальный округ, Кемеровская область – Кузбасс). Система координат WGS-84.

Точка фотофиксации №1 (Табл. 2; Прил. 4. Рис. 11, 12). Геоморфологическая ситуация: левая надпойменная терраса р. Ближний Менчереп. Территория подверглась антропогенным изменениям (опоры ЛЭП, автомобильная дорога). Окружающий ландшафт представлен луговой и древесной растительностью. Осмотр местности не выявил артефактов, признаков культурного слоя или выраженных в рельефе объектов археологического наследия.

Точка фотофиксации №2 (Табл. 2; Прил. 4. Рис. 13, 14). Геоморфологическая ситуация: левая надпойменная терраса р. Ближний Менчереп. Территория подверглась антропогенным изменениям (опоры ЛЭП, автомобильная дорога). Окружающий ландшафт представлен луговой и древесной растительностью. Осмотр местности не выявил артефактов, признаков культурного слоя или выраженных в рельефе объектов археологического наследия.

Точка фотофиксации №3 (Табл. 2; Прил. 4. Рис. 15, 16). Геоморфологическая ситуация: правая надпойменная терраса р. Ближний Менчереп. Территория подверглась антропогенным изменениям (опоры ЛЭП, автомобильная дорога). Окружающий ландшафт представлен луговой, кустарниковой и древесной растительностью. Осмотр местности не выявил артефактов, признаков культурного слоя или выраженных в рельефе объектов археологического наследия.

Точка фотофиксации №4 (Табл. 2; Прил. 4. Рис. 17, 18). Геоморфологическая ситуация: правая надпойменная терраса р. Ближний Менчереп. Территория подверглась антропогенным изменениям (опоры ЛЭП, автомобильная дорога). Окружающий ландшафт представлен луговой растительностью. Осмотр местности не выявил артефактов, признаков культурного слоя или выраженных в рельефе объектов археологического наследия.

Точка фотофиксации №5 (Табл. 2; Прил. 4. Рис. 19, 20). Геоморфологическая ситуация: правая надпойменная терраса р. Ближний Менчереп. Территория подверглась антропогенным изменениям (опоры ЛЭП, автомобильная дорога, перемещенные грунты). Окружающий ландшафт представлен луговой растительностью. Осмотр местности не

выявил артефактов, признаков культурного слоя или выраженных в рельефе объектов археологического наследия.

Точка фотофиксации №6 (Табл. 2; Прил. 4. Рис. 21, 22). Геоморфологическая ситуация: левая надпойменная терраса р. Еловка. Территория подверглась антропогенным изменениям (опоры ЛЭП, автомобильная дорога, перемещенные грунты). Окружающий ландшафт представлен луговой и древесной растительностью. Осмотр местности не выявил артефактов, признаков культурного слоя или выраженных в рельефе объектов археологического наследия.

Точка фотофиксации №7 (Табл. 2; Прил. 4. Рис. 23, 24). Геоморфологическая ситуация: левая надпойменная терраса р. Еловка. Территория подверглась антропогенным изменениям (опоры ЛЭП, автомобильная дорога, перемещенные грунты). Окружающий ландшафт представлен луговой и древесной растительностью. Осмотр местности не выявил артефактов, признаков культурного слоя или выраженных в рельефе объектов археологического наследия.

Археологические раскрытия.

Шурф №1 (Табл. 2; Прил. 4. Рис. 25, 26). Размер 2x1 м. Шурф заложен на левой надпойменной террасе р. Еловка, на участке без видимых следов техногенных нарушений. Необходимость закладки шурфа на данном участке была вызвана перспективностью обнаружения археологических объектов на надпойменных террасах рек. Глубина шурфа – 0,40 м. Стратиграфия:

- 1 – почвенно-растительный слой (дерн) – от 0 до 0,05 м;
- 2 – темно-серая супесь – от 0,05 до 0,12 м
- 2 – светло-коричневый суглинок – от 0,12 до 0,40 м и глубже;

Археологический материал и другие признаки культурного слоя не обнаружены. После контрольного прокопа на глубину 0,2 м шурф был рекультивирован.

Шурф №2 (Табл. 2; Прил. 4. Рис. 27, 28). Размер 2x1 м. Шурф заложен на правой надпойменной террасе р. Ближний Менчереп, на участке без видимых следов техногенных нарушений. Необходимость закладки шурфа на данном участке была вызвана перспективностью обнаружения археологических объектов на надпойменных террасах рек. Глубина шурфа – 0,66 м. Стратиграфия:

- 1 – почвенно-растительный слой (дерн) – от 0 до 0,05 м;
- 2 – темно-серая супесь – от 0,05 до 0,44 м;
- 3 – светло-коричневый суглинок – от 0,44 до 0,66 м и глубже.

Археологический материал и другие признаки культурного слоя не обнаружены. После контрольного прокопа на глубину 0,2 м шурф был рекультивирован.

Шурф №3 (Табл. 2; Прил. 4. Рис. 29, 30). Размер 2x1 м. Шурф заложен на левой надпойменной террасе р. Ближний Менчереп, на участке без видимых следов техногенных нарушений. Необходимость закладки шурфа на данном участке была вызвана перспективностью обнаружения археологических объектов на надпойменных террасах рек. Глубина шурфа – 0,68 м. Стратиграфия:

- 1 – почвенно-растительный слой (дерн) – от 0 до 0,05 м;
- 2 – темно-серая супесь – от 0,05 до 0,26 м;
- 3 – коричневый суглинок – от 0,26 до 0,46 м;
- 4 – светло-коричневый суглинок – от 0,46 до 0,68 м и глубже.

Археологический материал и другие признаки культурного слоя не обнаружены. После контрольного прокопа на глубину 0,2 м шурф был рекультивирован.

Таким образом, в ходе натурного археологического обследования земельных участков, подлежащих воздействию земельных, строительных, хозяйственных и иных работ для разработки раздела проектной документации по титулу «Реконструкция магистрального водовода на 4 км в сторону г/у №2 с переходом через ручей Менчереп, протяженностью L=1500 м., с обустройством дюкера, Кемеровская область - Кузбасс, Беловский муниципальный округ, п. Уроп. Водоснабжение п. Уроп. Кадастровый номер 42:01:0000000:1128» (Беловский муниципальный округ, Кемеровская область – Кузбасс) признаки культурного слоя и археологические предметы **не выявлены**, объекты, обладающие признаками объекта археологического наследия, **не обнаружены**.

Перечень документов и материалов, собранных и полученных при проведении экспертизы, а также использованной для нее специальной, технической и справочной литературы

Архивные материалы и документы

1. Положение о едином государственном реестре объектов культурного наследия (памятников истории и культуры) народов Российской Федерации, утвержденное приказом Министерства культуры от 03 октября 2011 г. № 954.
2. Положение о порядке проведения археологических полевых работ (археологических раскопок и разведок) и составления научной отчетной документации,

утвержденное постановлением Отделения историко-филологических наук Российской академии наук N 32 от «20» июня 2018 г.

3. Постановление Коллегии Администрации Кемеровской области от 20.12.2007 г. №358 «О включении в единый государственный реестр объектов культурного наследия (памятников истории и культуры) вновь выявленных объектов культурного наследия, находящихся на территории Кемеровской области». <http://docs.cntd.ru/document/412804302>

4. Перечень выявленных объектов культурного наследия, расположенных на территории Кемеровской области // Комитет по охране объектов культурного наследия [сайт]. URL: <http://www.oknkuzbass.ru/>

5. Илюшин А.М. Отчет о полевых археологических исследованиях Кузнецкой комплексной археолого-этнографической экспедиции в 1995 году. Кемерово, 1995 // Архив ОПИ ИА РАН, №1989.

6. Трусова Е.В. Отчет о проведении археологической разведки в долине р. Большой Бачат в Беловском районе и Беловском городском округе Кемеровской области в 2017 году (Открытый лист № 1836). Кемерово, 2017 // Архив лаборатории археологии ФИЦ УУХ СО РАН.

7. Трусова Е.В. Отчет о проведении археологической разведки на выявленном объекте археологического наследия «Поселение Заречное 1» в Беловском городском округе Кемеровской области в 2018 году (Открытый лист № 300). Кемерово, 2018 // Архив лаборатории археологии ФИЦ УУХ СО РАН.

8. Ширин Ю.В. Охранные археологические работы в Беловском, Кемеровском, Крапивинском, Новокузнецком и Яшкинском районах 45 Кемеровской области в 1997 г. Новокузнецк, 1998 // Архив ОПИ ИА РАН, №21150.

9. Ширин Ю.В. Охранные археологические работы на юге Кемеровской области в 1998 г. Ч. 2. Новокузнецк, 1999 // Архив ОПИ ИА РАН, №23614.

10. Ширин Ю.В. Охранные археологические работы на юге Кемеровской области в 2000 г. Новокузнецк, 2002 // Архив ОПИ ИА РАН, №25296.

11. Ширин Ю.В. Охранные и разведочные археологические работы на юге Кемеровской области и в Ельцовском районе Алтайского края в 2004 г. Новокузнецк, 2005 // Личный архив Ю.В. Ширина.

Литература

1. Белянкин А. Ф. Материалы к фауне и населению птиц Беловского района // Труды Кузбасской комплексной экспедиции. Т. 1. Беловский, Яшкинский, Таштагольский

районы Кемеровской области / Ин-т угля и углехимии СО РАН. – Кемерово, 2004. – С. 303–310.

2. Бобров В.В., Пяткин Б.Н. Информация о полевых работах кафедры археологии Кемеровского государственного университета в 1977 году // Археология Южной Сибири. – Вып. 9. – Кемерово, 1977. – С. 155 - 159.

3. Бобров В.В., Бородкин Ю.М. Разведка в Кемеровской области // АО 1977 года. – М., 1978.– С. 212-213.

4. Борисов В.А., Бутьян В.А., Илюшин А.М. Полевые исследования Кузнецкой комплексной археолого-этнографической экспедиции в 2015 году // Вестник Кузбасского государственного технического университета. – Вып. 4. – Кемерово, 2016. – С. 133-142.

5. Герман П.В., Марочкин А.Г., Юракова А.Ю., Веретенников А.В., Борзых К.А., Нестерова М.С., Вальков И.А., Савельева А.Н., Миляев Г.А. Спасательные раскопки на памятнике Конево 4 в Беловском районе // Археологические открытия. 2021, Т. 2019. С. 426-428.

6. Заушинцена А. В., Моисеев А. И., Климович М. Ю., Теплова Н. С. Почвы Беловского района // Труды Кузбасской комплексной экспедиции. Т. 1. Беловский, Яшкинский, Таштагольский районы Кемеровской области / Ин-т угля и углехимии СО РАН. – Кемерово, 2004. – С. 127–135.

7. Жаронкин В.Н. Разведочные работы в Беловском и Промышленновском районах Кемеровской области // АО 2005 года. – М., 2007. – С. 460-461.

8. Илюшин А.М. Этнокультурная история Кузнецкой котловины в эпоху средневековья. – Кемерово: Изд-во КузГТУ, 2005. – 240 с. и бири. Кн. 1. – Барнаул, 2003. – С. 102-106.

9. Илюшин А.М., Сулейменов М.Г. Курганный могильник Беково (новые материалы о времени появления телеутов в Кузнецкой котловине) // Материалы по археологии и этнографии Сибири и Дальнего Востока: XXXIII РАСК. – Абакан, 1993. – С. 46-48

10. Илюшин А.М. П.Н. Муштей – исследователь древностей земли Кузнецкой // Современные проблемы исторического краеведения (К 375-летию основания Кузнецка и 50-летию образования Кемеровской 46 области): Тез. докл. рег. научн.-практ. конф. – Кемерово: Кузбассвуиздат, 1993а. – С. 16-19.

11. Илюшин А.М., Перминова Л.А. У истоков краеведения и археологии земли Кузнецкой (памяти Ф.И. Александра) // Кузнецкая старина. – Вып. 2. – Новокузнецк, 1994. – С. 206-211.

12. Илюшин А.М., Борисов В.А., Сулейменов М.Г. Исследования Кузнецкой комплексной археолого-этнографической экспедиции // АО 2004 года. – М, 2005. – С. 441-443.
13. Илюшин А.М., Бутьян В.А. Исследования Кузнецкой комплексной археолого-этнографической экспедиции в 2010 году // Вестник Кузбасского государственного технического университета. – Вып 3. – Кемерово, 2011. – С. 115-120.
14. Колосов М. Ю., Скалон Н. В. Ихтиофауна Беловского района Кемеровской области // Труды Кузбасской комплексной экспедиции. Т. 1. Беловский, Яшкинский, Таштагольский районы Кемеровской области / Ин-т угля и углехимии СО РАН. – Кемерово, 2004. – С. 290–293.
15. Кузнецов Н.А. Предметы вооружения из курганов Верхнеобской культуры в Кузнецкой котловине (Могильник Шестаки-II) // Исторический опыт хозяйственного и культурного освоения Западной Сибири. Кн. 1. – Барнаул, 2003. – С. 102-106.
16. Куминова А.В. Растительность Кемеровской области (ботанико-географическое районирование)/ Под ред. В.В. Ревердатто. – Новосибирск, 1949. – 165 с.
17. Марочкин А.Г., Юракова А.Ю., Щербакова А.В., Фальман А.В., Веретенников А.В., Плац И.А., Сизев А.С., Конончук К. В. Новые материалы по археологии Кузнецкой лесостепи и Притомья (по результатам раскопок 2016 года) // Ученые записки музея-заповедника «Томская Писаница». – №5. – Кемерово, 2017. – С. 77-85.
18. Скалон Н. В., Алибаев А. К. Фауна охотничьих зверей и птиц Беловского района // Труды Кузбасской комплексной экспедиции. Т. 1. Беловский, Яшкинский, Таштагольский районы Кемеровской области / Ин-т угля и углехимии СО РАН. – Кемерово, 2004. – С. 357–365.
19. Скалон Н. В., Алибаев А. К. Фауна охотничьих зверей и птиц Беловского района // Труды Кузбасской комплексной экспедиции. Т. 1. Беловский, Яшкинский, Таштагольский районы Кемеровской области / Ин-т угля и углехимии СО РАН. – Кемерово, 2004. – С. 357–365.
20. Шереметова С. А., Куприянов А. Н., Буко Т. Е., Чусовлянов Д. В., Манаков Ю. А. Растительный покров Беловского района // Труды Кузбасской комплексной экспедиции. Т. 1. Беловский, Яшкинский, Таштагольский районы Кемеровской области / Ин-т угля и углехимии СО РАН. – Кемерово, 2004. – С. 140–179.
21. Ширин Ю.В. Древности Беловского района: историко-культурный потенциал, проблемы использования и охраны // Труды Кузбасской комплексной

экспедиции. Т.1. Беловский, Яшкинский, Таштагольский районы Кемеровской области. – Кемерово, 2004. – С. 374–385.

22. Ширин Ю.В. Материалы археологических разведок в бассейне р. Ини // Из кузнецкой старины. Новокузнецк, 2017. – Вып. 7. – С. 4-42.

Обоснования вывода экспертизы

Анализ представленных документов и специальной литературы показал, что на линейном объекте протяженностью 1,5 км «Реконструкция магистрального водовода на 4 км в сторону г/у №2 с переходом через ручей Менчереп, протяженностью L=1500 м., с обустройством дюкера, Кемеровская область - Кузбасс, Беловский муниципальный округ, п. Уроп. Водоснабжение п. Уроп. Кадастровый номер 42:01:0000000:1128» (Беловский муниципальный округ, Кемеровская область – Кузбасс) отсутствуют объекты культурного наследия, включенные в реестр, а также выявленные объекты культурного наследия. Испрашиваемый земельный участок расположен вне зон охраны, защитных зон объектов культурного наследия. Известные объекты археологического наследия расположены на удалении 5,6 км км и далее от обследованного земельного участка.

Результаты проведенных археологических исследований позволяют сделать вывод об **отсутствии** объектов, обладающих признаками объекта археологического наследия на земельном участке, протяженностью 1,5 км «Реконструкция магистрального водовода на 4 км в сторону г/у №2 с переходом через ручей Менчереп, протяженностью L=1500 м., с обустройством дюкера, Кемеровская область - Кузбасс, Беловский муниципальный округ, п. Уроп. Водоснабжение п. Уроп. Кадастровый номер 42:01:0000000:1128» (Беловский муниципальный округ, Кемеровская область – Кузбасс) отсутствуют объекты культурного наследия не создает угрозы нарушения культурного слоя близлежащих объектов археологического наследия.

Вывод экспертизы

Экспертиза земельного участка, протяженностью 1,5 км «Реконструкция магистрального водовода на 4 км в сторону г/у №2 с переходом через ручей Менчереп, протяженностью L=1500 м., с обустройством дюкера, Кемеровская область - Кузбасс, Беловский муниципальный округ, п. Уроп. Водоснабжение п. Уроп. Кадастровый номер 42:01:0000000:1128» (Беловский муниципальный округ, Кемеровская область – Кузбасс) отсутствуют объекты культурного наследия показала отсутствие объектов культурного

наследия, включенных в реестр, выявленных объектов культурного наследия и объектов, обладающих признаками объекта культурного наследия. Испрашиваемый земельный участок расположен вне зон охраны, защитных зон объектов культурного наследия. Следовательно, на земельном участке, испрашиваемом под объект «Реконструкция магистрального водовода на 4 км в сторону г/у №2 с переходом через ручей Менчереп, протяженностью L=1500 м., с обустройством дюкера, Кемеровская область - Кузбасс, Беловский муниципальный округ, п. Уроп. Водоснабжение п. Уроп. Кадастровый номер 42:01:0000000:1128» (Беловский муниципальный округ, Кемеровская область – Кузбасс), возможно проведение земляных, строительных, мелиоративных и (или) хозяйственных работ. **Заключение экспертизы положительное.**

Перечень приложений

Приложение 1. Письмо Комитета по охране объектов культурного наследия Кемеровской области № 02/906 от 12.05.2022 г. об отсутствии сведений о наличии на земельных участках для разработки раздела проектной документации по титулу «Реконструкция магистрального водовода на 4 км в сторону г/у №2 с переходом через ручей Менчереп, протяженностью L=1500 м., с обустройством дюкера, Кемеровская область - Кузбасс, Беловский муниципальный округ, п. Уроп. Водоснабжение п. Уроп. Кадастровый номер 42:01:0000000:1128» (Беловский муниципальный округ, Кемеровская область – Кузбасс). Электронная копия на 2 листах (Прил. 1).

Приложение 2. Ведомость координат поворотных точек планируемого размещения по объекту «Реконструкция магистрального водовода на 4 км в сторону г/у №2 с переходом через ручей Менчереп, протяженностью L=1500 м., с обустройством дюкера, Кемеровская область - Кузбасс, Беловский муниципальный округ, п. Уроп. Водоснабжение п. Уроп. Кадастровый номер 42:01:0000000:1128» (Беловский муниципальный округ, Кемеровская область – Кузбасс). Система координат МСК-42. Предоставлена Заказчиком. Электронная копия на 1 листе (Прил. 2).

Приложение 3. Ситуационный план объекта «Реконструкция магистрального водовода на 4 км в сторону г/у №2 с переходом через ручей Менчереп, протяженностью L=1500 м., с обустройством дюкера, Кемеровская область - Кузбасс, Беловский муниципальный округ, п. Уроп. Водоснабжение п. Уроп. Кадастровый номер 42:01:0000000:1128» (Беловский муниципальный округ, Кемеровская область – Кузбасс). Электронная копия на 1 листе (Прил. 3).

Приложение 4. Результаты археологической разведки по объекту «Реконструкция магистрального водовода на 4 км в сторону г/у №2 с переходом через ручей Менчереп, протяженностью L=1500 м., с обустройством дюкера, Кемеровская область - Кузбасс, Беловский муниципальный округ, п. Уроп. Водоснабжение п. Уроп. Кадастровый номер 42:01:0000000:1128» (Беловский муниципальный округ, Кемеровская область – Кузбасс). Альбом иллюстраций на 30 листах (Прил. 4).

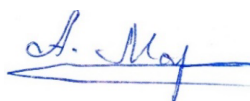
Приложение 5. Каталог координат точек фотофиксации и мест археологических раскритий по объекту «Реконструкция магистрального водовода на 4 км в сторону г/у №2 с переходом через ручей Менчереп, протяженностью L=1500 м., с обустройством дюкера, Кемеровская область - Кузбасс, Беловский муниципальный округ, п. Уроп. Водоснабжение п. Уроп. Кадастровый номер 42:01:0000000:1128» (Беловский муниципальный округ, Кемеровская область – Кузбасс). Электронная копия на 1 листе (Прил. 5).

Приложение 6. Открытый лист № 3150-2022 от 14 ноября 2022 г., выданный Министерством культуры Российской Федерации Марочкину Алексею Геннадьевичу. Электронная копия на 1 листе (Прил. 6).

Дата оформления Акта экспертизы:

«11» мая 2023 г.

Эксперт



А. Г. Марочкин



Комитет по охране объектов
культурного наследия Кузбасса
(Комитет по охране ОКН Кузбасса)

Советский пр., д. 60, корпус 2, офис 101,
г. Кемерово, 650064
Тел./факс (3842) 36-69-47
e-mail: okn-kuzbass@ako.ru ; http://okn-kuzbass.ru
ОКПО 03812632; ОГРН 1164205071326;
ИНН/КПП 4205331804/420501001
12.05.2022 № 02/906
на № 40/372 от 25.04.2022

Директору
ООО «ЮжКузбассТИСИЗ»

Кисельникову Д.П.

В ответ на Ваше письмо о наличии (отсутствии) объектов культурного наследия сообщаем следующее.

После рассмотрения представленных картографических материалов установлено, что на участке изысканий для объекта: «Реконструкция магистрального водопровода от гидроузла №2 до гидроузла №7 на участке; от реконструированного участка магистрального водовода на 4 км. в сторону г/у №2 с переходом через ручей Менчереп, протяженностью L1500 м., с обустройством дюкера. Кемеровская область – Кузбасс, Беловский муниципальный округ», отсутствуют объекты культурного наследия, включенные в единый государственный реестр объектов культурного наследия (памятников истории и культуры) народов Российской Федерации, выявленные объекты культурного наследия.

Испрашиваемый земельный участок расположен вне зон охраны объектов культурного наследия и вне защитных зон объектов культурного наследия.

Сведениями об отсутствии на испрашиваемом участке объектов, обладающих признаками объекта культурного наследия (в т.ч. археологического), Комитет по охране объектов культурного наследия Кузбасса (далее – Комитет) не располагает.

Учитывая изложенное, заказчик работ в соответствии со статьями 28, 30, 31, 32, 36, 45.1 Федерального закона от 25.06.2002 №73-ФЗ «Об объектах культурного наследия (памятниках истории и культуры) народов Российской Федерации» (далее – Федеральный закон) обязан:

- обеспечить проведение и финансирование историко-культурной экспертизы земельного участка, подлежащего воздействию земляных, строительных, хозяйственных и иных работ, путем археологической разведки, в порядке, установленном статьей 45.1 Федерального закона;

- представить в Комитет документацию, подготовленную на основе полевых археологических работ, содержащую результаты исследований, в соответствии с которыми определяется наличие или отсутствие объектов,

обладающих признаками объекта культурного наследия на земельном участке, подлежащем воздействию земляных, строительных, хозяйственных и иных работ, а также заключение государственной историко-культурной экспертизы указанной документации (либо земельного участка).

В случае обнаружения в границах земельного участка, подлежащего воздействию земляных, строительных, хозяйственных и иных работ объектов, обладающих признаками объекта археологического наследия, и после принятия Комитетом решения о включении данного объекта в перечень выявленных объектов культурного наследия:

- разработать в составе проектной документации раздел об обеспечении сохранности выявленного объекта культурного наследия или о проведении спасательных археологических полевых работ или проект обеспечения сохранности выявленного объекта культурного наследия либо план проведения спасательных археологических полевых работ, включающих оценку воздействия проводимых работ на указанный объект культурного наследия (далее – документация или раздел документации, обосновывающей меры по обеспечению сохранности выявленного объекта культурного (археологического) наследия);

- получить по документации или разделу документации, обосновывающей меры по обеспечению сохранности выявленного объекта культурного наследия заключение государственной историко-культурной экспертизы и представить его совместно с указанной документацией в Комитет на согласование;

- обеспечить реализацию согласованной Комитетом документации, обосновывающей меры по обеспечению сохранности выявленного объекта культурного (археологического) наследия.

С уважением,
председатель Комитета

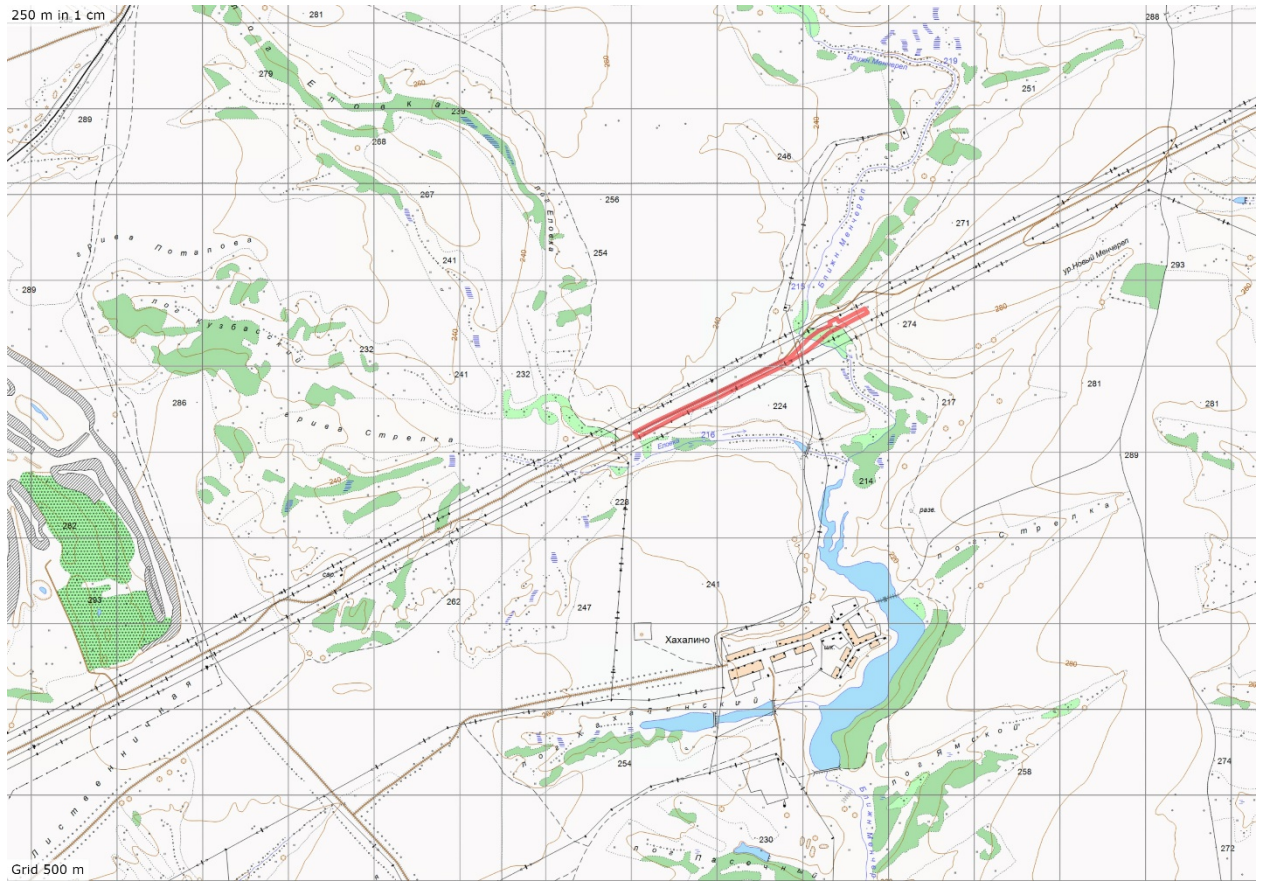


Ю.Ю. Гизей

Ведомость координат поворотных точек планируемого размещения по объекту «Реконструкция магистрального водовода на 4 км в сторону г/у №2 с переходом через ручей Менчереп, протяженностью L=1500 м., с обустройством дюкера, Кемеровская область - Кузбасс, Беловский муниципальный округ, п. Уроп. Водоснабжение п. Уроп. Кадастровый номер 42:01:0000000:1128» (Беловский муниципальный округ, Кемеровская область – Кузбасс). Система координат МСК-42 (зона 1). Предоставлена Заказчиком.

	X	Y
1	528571,85	1369068,32
2	528544,39	1369084,76
3	528485,70	1368976,84
4	528456,54	1368919,66
5	528423,36	1368860,44
6	528311,78	1368729,37
7	528261,05	1368646,90
8	528262,08	1368643,61
9	528257,82	1368642,27
10	528232,40	1368606,17
11	528144,79	1368430,37
12	528093,79	1368324,91
13	528038,25	1368221,64
14	527937,78	1368008,18
15	527805,06	1367763,06
16	527798,97	1367752,24
17	527828,23	1367732,62
18	527883,87	1367834,26
19	527963,60	1367993,50
20	528064,41	1368206,22
21	528097,51	1368273,14
22	528132,12	1368342,79
23	528150,29	1368379,55
24	528169,68	1368416,13
25	528262,13	1368599,84
26	528281,09	1368637,38
27	528393,26	1368744,09
28	528435,62	1368800,19
29	528468,97	1368871,20
30	528488,67	1368861,76
31	528510,25	1368906,74
32	528490,54	1368916,18
33	528513,16	1368960,41

Ситуационный план объекта «Реконструкция магистрального водовода на 4 км в сторону г/у №2 с переходом через ручей Менчереп, протяженностью L=1500 м., с обустройством дюкера, Кемеровская область - Кузбасс, Беловский муниципальный округ, п. Уроп. Водоснабжение п. Уроп. Кадастровый номер 42:01:0000000:1128» (Беловский муниципальный округ, Кемеровская область – Кузбасс). Предоставлен Заказчиком.



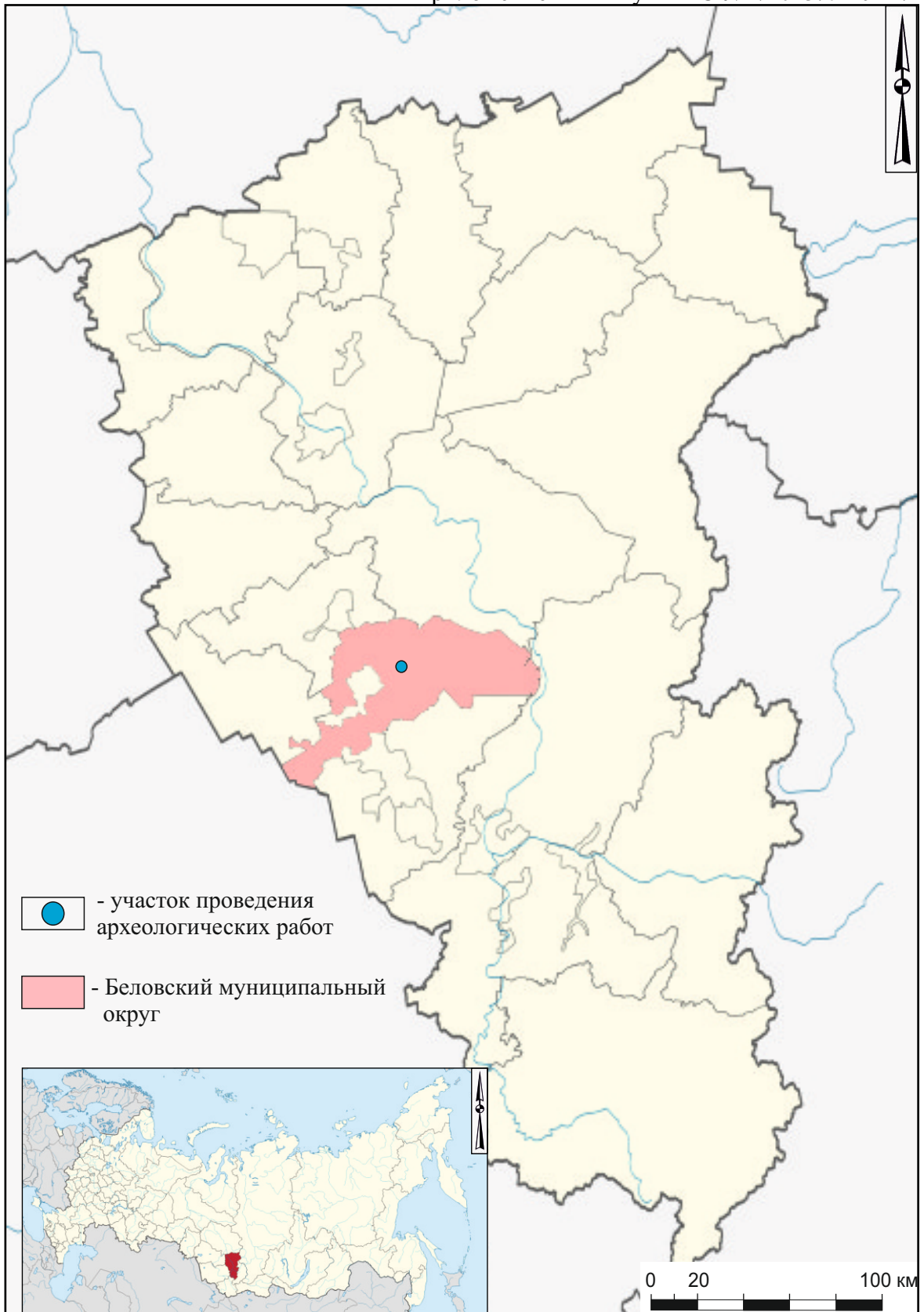
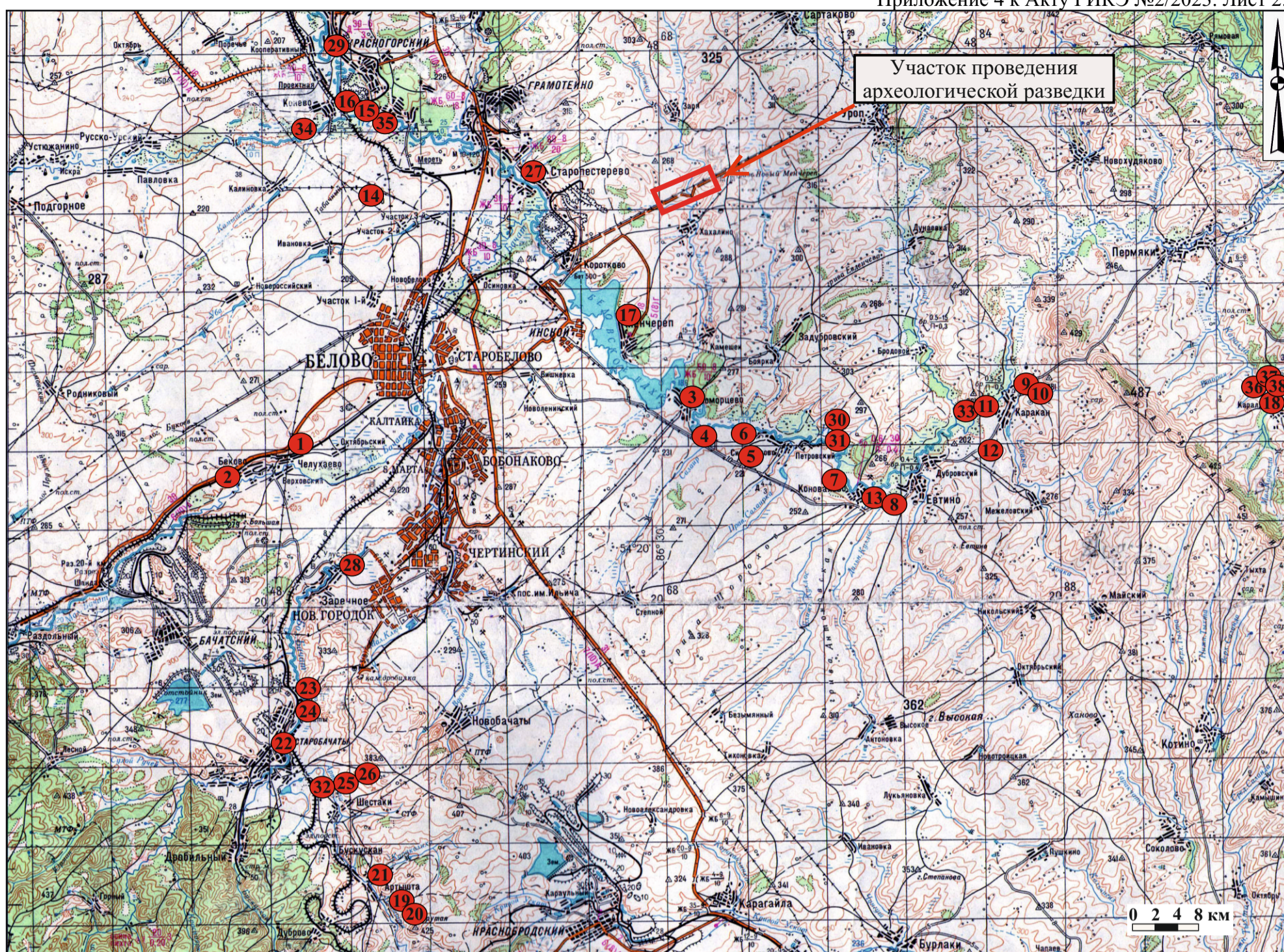


Рис. 1. Археологическое обследование земельного участка, подлежащего воздействию земельных, строительных, хозяйственных и иных работ для разработки раздела проектно-сметной документации по объекту «Реконструкция магистрального водовода на 4 км в сторону г/у №2 с переходом через ручей Менчереп, протяженностью L=1500 м., с обустройством дюкера, Кемеровская область - Кузбасс, Беловский муниципальный округ, п. Уроп. Водоснабжение п. Уроп. Кадастровый номер 42:01:0000000:1128» (Беловский муниципальный округ, Кемеровская область – Кузбасс). Расположение Беловского муниципального округа.



 - объекты археологического наследия Беловского района

- | | |
|-----------------------------------|------------------------------------|
| 1. Курганный могильник Беково; | 20. Поселение Артышта 5 |
| 2. Курган Беково 1 | 21. Поселение Артышта 6 |
| 3. Поселение Поморцево 1 | 22. Курганный могильник Мордовская |
| 4. Поселение Поморцево 2 | 23. Поселение Старобачаты 1 |
| 5. Поселение Сидорёнково 1 | 24. Поселение Старобачаты 2 |
| 6. Поселение Сидорёнково 2 | 25. Курганный могильник Шестаки 1 |
| 7. Поселение Сидорёнково 3 | 26. Курганный могильник Шестаки 2 |
| 8. Поселение Евтино | 27. Пестеревские курганы |
| 9. Поселение Каракан 2 | 28. Поселение Заречное 1 |
| 10. Поселение Каракан 3 | 29. Поселение Полысаево 1 |
| 11. Поселение Каракан 4 | 30. Стоянка Петровский 1 |
| 12. Курганный могильник Каракан | 31. Поселение Петровский 2 |
| 13. Поселение Коновалово | 32. Поселение Бенедиктова |
| 14. Курган Ивановка | 33. Поселение Усть-Уроп 2 |
| 15. Курганный могильник Конёво | 34. Поселение Конёво 2 |
| 16. Курган Конёво 1 | 35. Поселение Конёво 3,4,5 |
| 17. Поселение Менчереп | 36. Поселение Усть-Каралда 1 |
| 18. Грунтовый могильник Каралда 1 | 37. Поселение Усть-Каралда 2 |
| 19. Поселение Артышта 4 | 38. Поселение Усть-Каралда 3 |

Рис.2. Археологическое обследование земельного участка, подлежащего воздействию земельных, строительных, хозяйственных и иных работ для разработки раздела проектно-сметной документации по объекту «Реконструкция магистрального водовода на 4 км в сторону г/у №2 с переходом через ручей Менчереп, протяженностью L=1500 м., с обустройством дюкера, Кемеровская область - Кузбасс, Беловский муниципальный округ, п. Уроп. Водоснабжение п. Уроп. Кадастровый номер 42:01:0000000:1128» (Беловский муниципальный округ, Кемеровская область – Кузбасс). Карта археологических памятников Беловского муниципального округа.

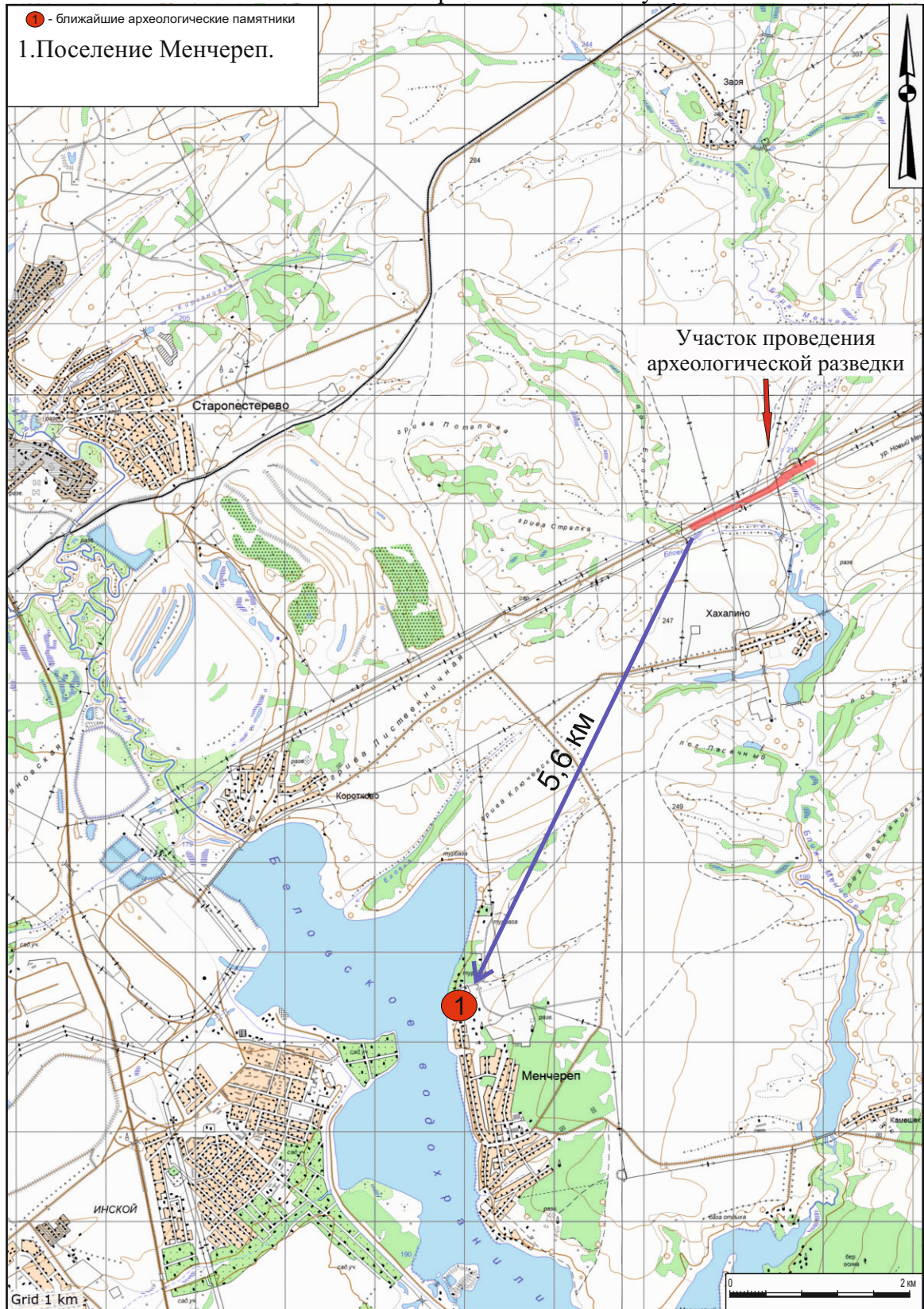


Рис. 3. Археологическое обследование земельного участка, подлежащего воздействию земельных, строительных, хозяйственных и иных работ для разработки раздела проектно-сметной документации по объекту «Реконструкция магистрального водовода на 4 км в сторону г/у №2 с переходом через ручей Менчереп, протяженностью L=1500 м., с обустройством дюкера, Кемеровская область - Кузбасс, Беловский муниципальный округ, п. Уроп. Водоснабжение п. Уроп. Кадастровый номер 42:01:0000000:1128» (Беловский муниципальный округ, Кемеровская область – Кузбасс). Схема расположения ближайших к участку проведения археологических работ объектов археологического наследия.

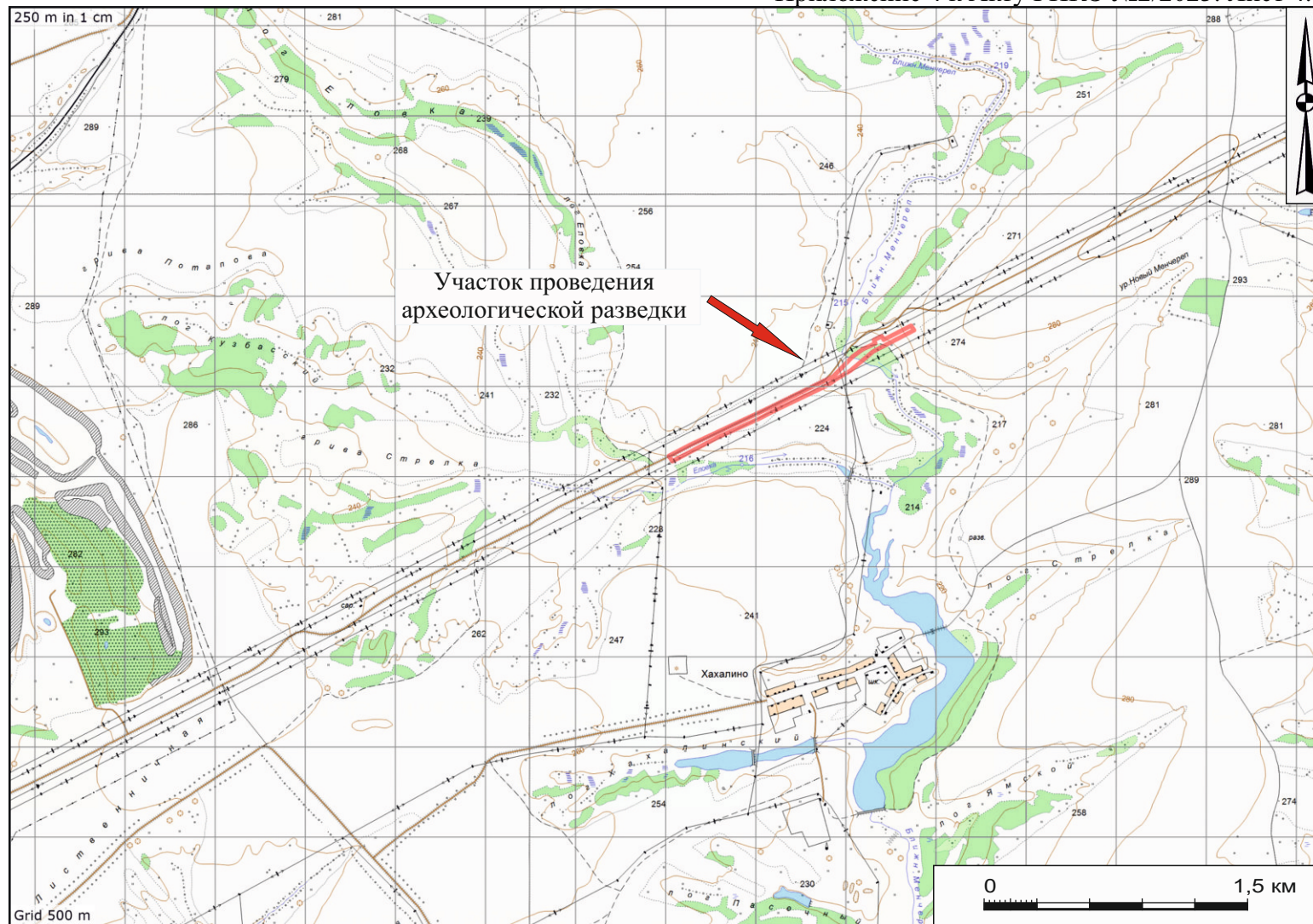


Рис. 4. Археологическое обследование земельного участка, подлежащего воздействию земельных, строительных, хозяйственных и иных работ для разработки раздела проектно-сметной документации по объекту «Реконструкция магистрального водовода на 4 км в сторону г/у №2 с переходом через ручей Менчереп, протяженностью L=1500 м., с обустройством дюкера, Кемеровская область - Кузбасс, Беловский муниципальный округ, п. Уруп. Водоснабжение п. Уруп. Кадастровый номер 42:01:0000000:1128» (Беловский муниципальный округ, Кемеровская область – Кузбасс). Ситуационный план объекта.

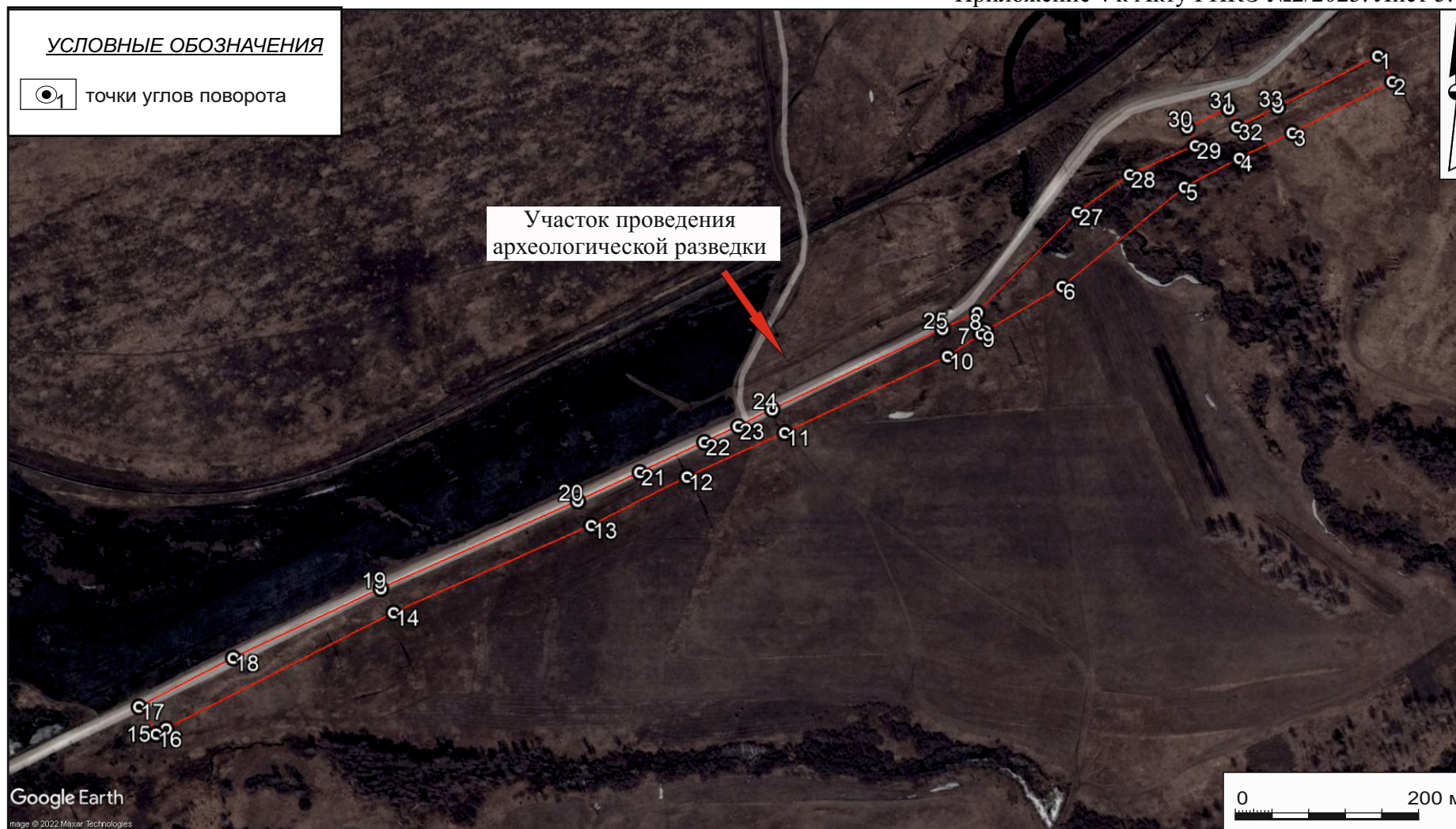


Рис. 5. Археологическое обследование земельного участка, подлежащего воздействию земельных, строительных, хозяйственных и иных работ для разработки раздела проектно-сметной документации по объекту «Реконструкция магистрального водовода на 4 км в сторону г/у №2 с переходом через ручей Менчереп, протяженностью L=1500 м., с обустройством дюкера, Кемеровская область - Кузбасс, Беловский муниципальный округ, п. Уроп. Водоснабжение п. Уроп. Кадастровый номер 42:01:0000000:1128» (Беловский муниципальный округ, Кемеровская область – Кузбасс). Границы земельного участка по поворотным точкам Заказчика на спутниковом снимке геоинформационной системы Google Earth (снимок 19.06.2018 г.).



Рис. 6. Археологическое обследование земельного участка, подлежащего воздействию земельных, строительных, хозяйственных и иных работ для разработки раздела проектно-сметной документации по объекту «Реконструкция магистрального водовода на 4 км в сторону г/у №2 с переходом через ручей Менчереп, протяженностью L=1500 м., с обустройством дюкера, Кемеровская область - Кузбасс, Беловский муниципальный округ, п. Уроп. Водоснабжение п. Уроп. Кадастровый номер 42:01:0000000:1128» (Беловский муниципальный округ, Кемеровская область – Кузбасс). Оценка техногенной нагрузки на участок обследования.

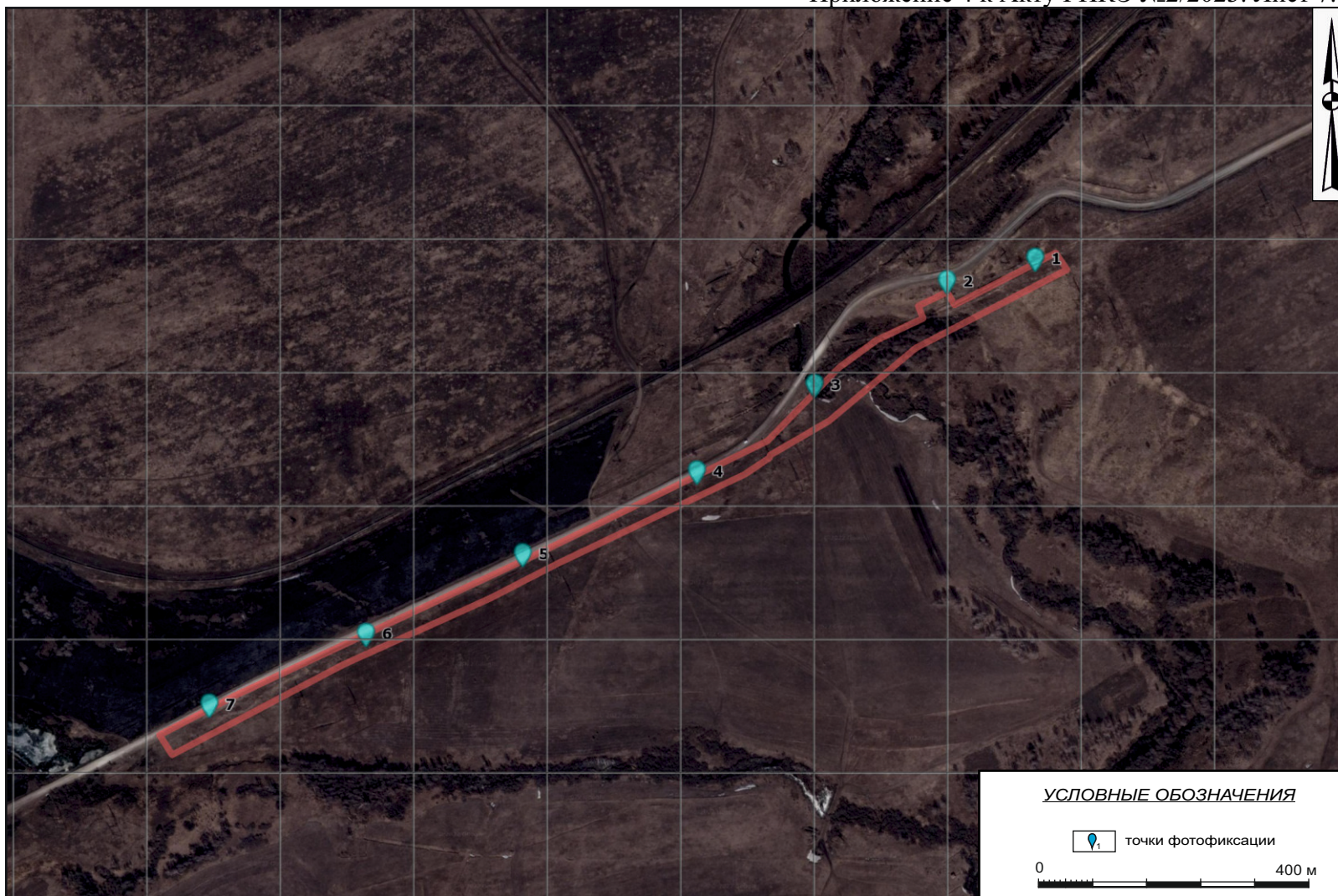


Рис. 7. Археологическое обследование земельного участка, подлежащего воздействию земельных, строительных, хозяйственных и иных работ для разработки раздела проектно-сметной документации по объекту «Реконструкция магистрального водовода на 4 км в сторону г/у №2 с переходом через ручей Менчереп, протяженностью L=1500 м., с обустройством дюкера, Кемеровская область - Кузбасс, Беловский муниципальный округ, п. Уроп. Водоснабжение п. Уроп. Кадастровый номер 42:01:0000000:1128» (Беловский муниципальный округ, Кемеровская область – Кузбасс). Расположение точек фотофиксации на спутниковом снимке геоинформационной системы Google Earth (снимок 19.06.2018 г.).

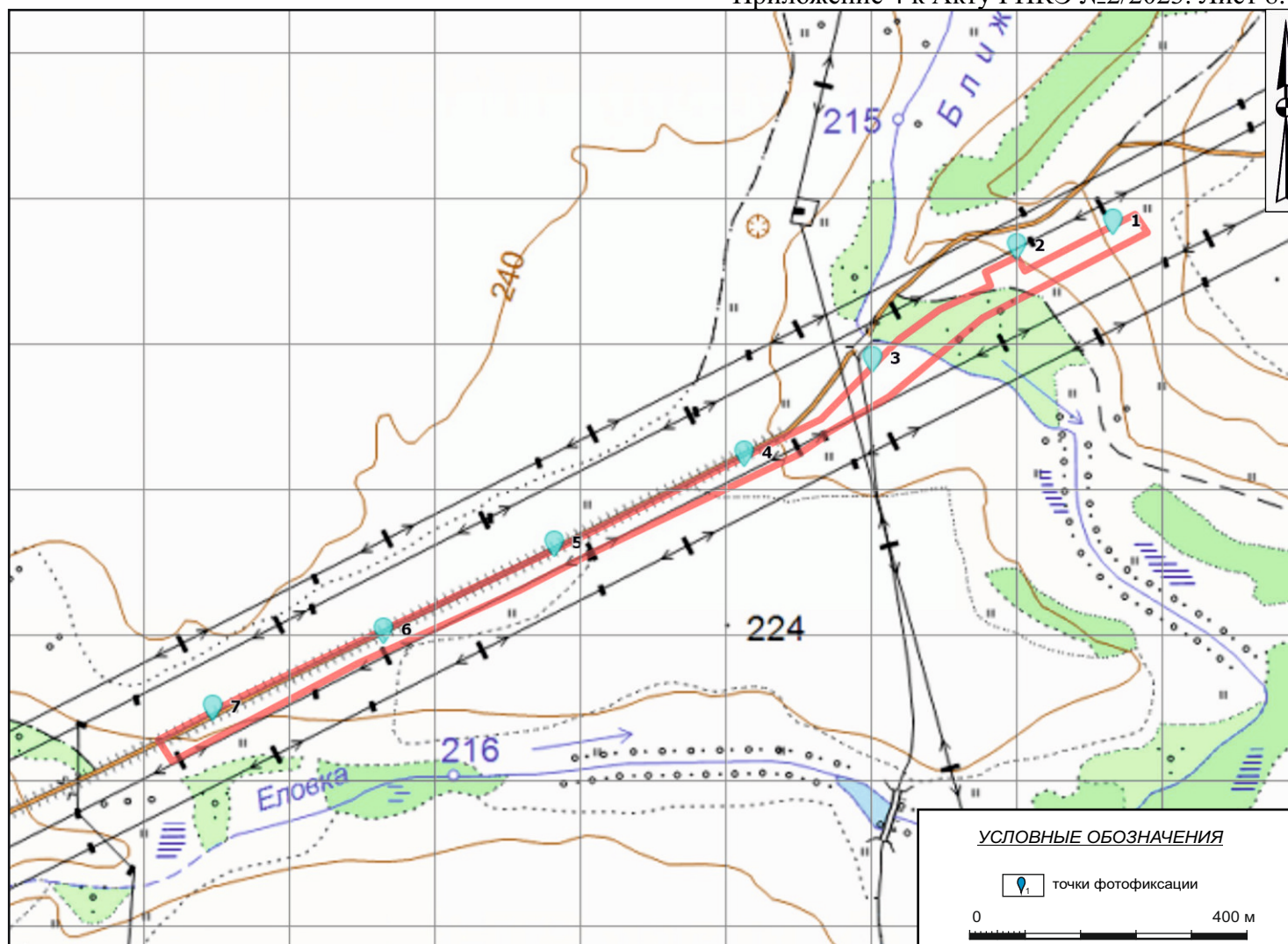


Рис. 8. Археологическое обследование земельного участка, подлежащего воздействию земельных, строительных, хозяйственных и иных работ для разработки раздела проектно-сметной документации по объекту «Реконструкция магистрального водовода на 4 км в сторону г/у №2 с переходом через ручей Менчереп, протяженностью L=1500 м., с обустройством дюкера, Кемеровская область - Кузбасс, Беловский муниципальный округ, п. Уроп. Водоснабжение п. Уроп. Кадастровый номер 42:01:0000000:1128» (Беловский муниципальный округ, Кемеровская область – Кузбасс). Расположение точек фотофиксации на топографическом плане.

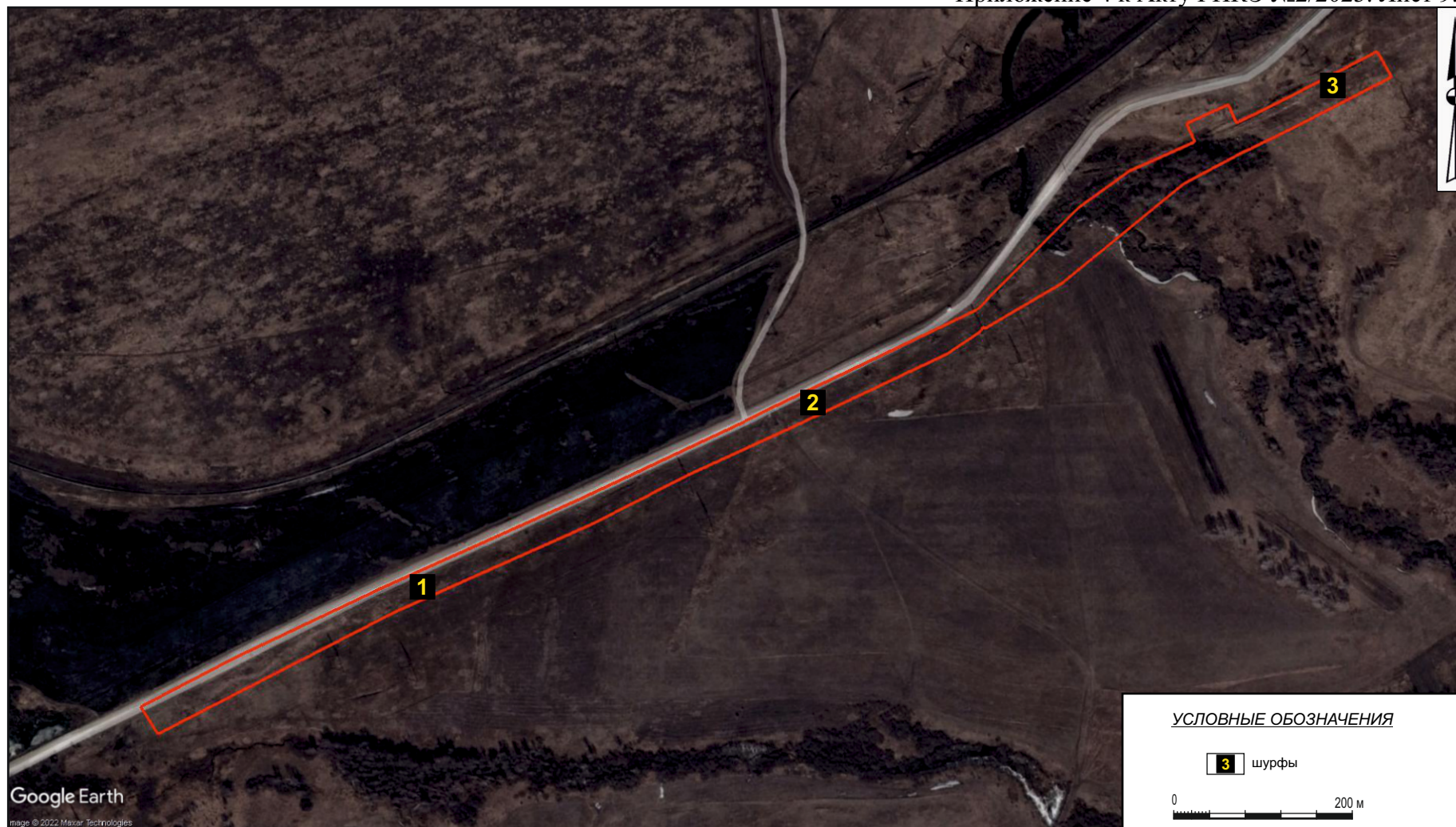


Рис.9. Археологическое обследование земельного участка, подлежащего воздействию земельных, строительных, хозяйственных и иных работ для разработки раздела проектно-сметной документации по объекту «Реконструкция магистрального водовода на 4 км в сторону г/у №2 с переходом через ручей Менчереп, протяженностью L=1500 м., с обустройством дюкера, Кемеровская область - Кузбасс, Беловский муниципальный округ, п. Уроп. Водоснабжение п. Уроп. Кадастровый номер 42:01:0000000:1128» (Беловский муниципальный округ, Кемеровская область – Кузбасс). Расположение археологических раскритий на спутниковом снимке геоинформационной системы Google Earth (снимок 19.06.2018 г.).

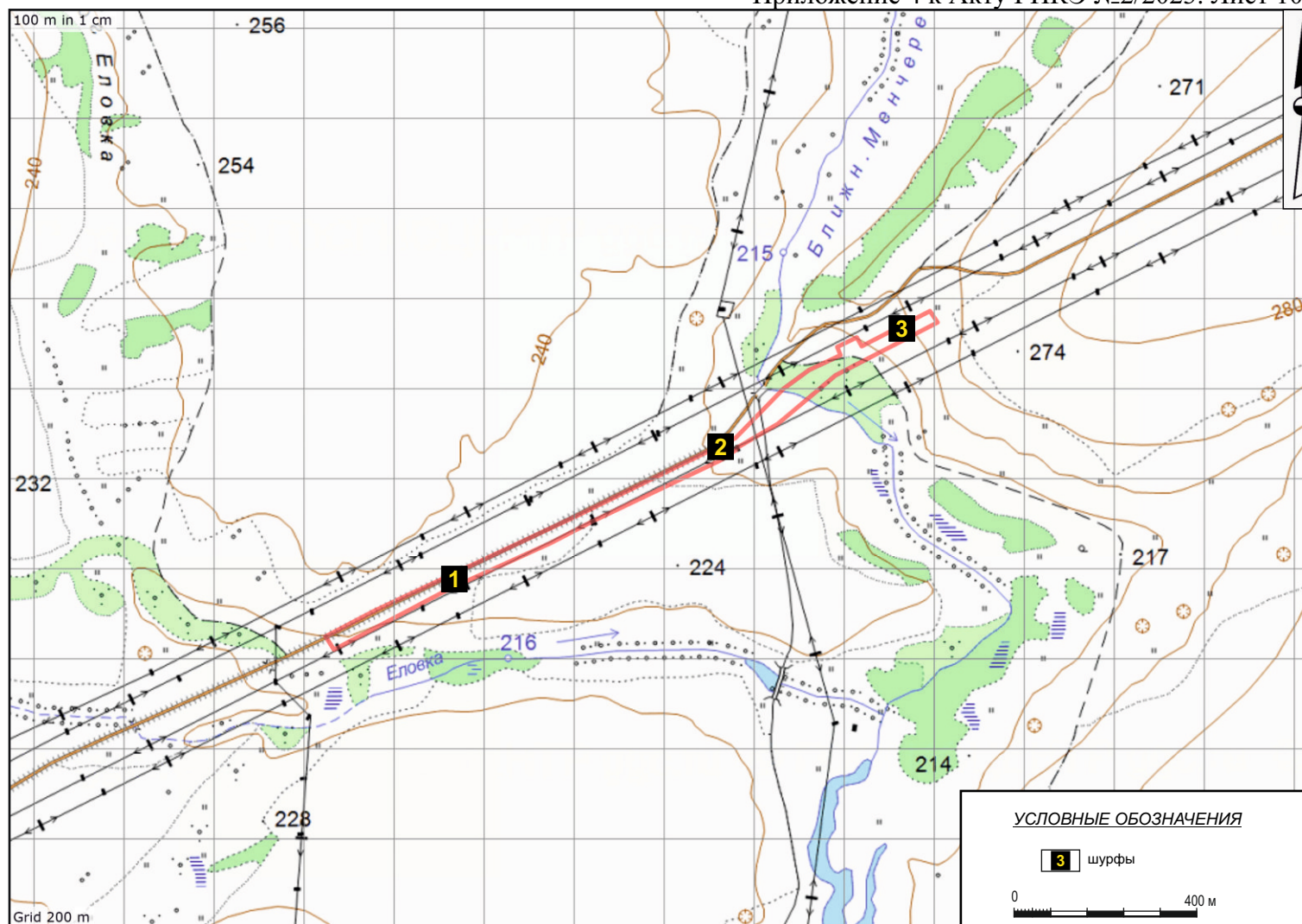


Рис. 10. Археологическое обследование земельного участка, подлежащего воздействию земельных, строительных, хозяйственных и иных работ для разработки раздела проектно-сметной документации по объекту Реконструкция магистрального водовода на 4 км в сторону г/у №2 с переходом через ручей Менчереп, протяженностью L=1500 м., с обустройством дюкера, Кемеровская область - Кузбасс, Беловский муниципальный округ, п. Уроп. Водоснабжение п. Уроп. Кадастровый номер 42:01:0000000:1128» (Беловский муниципальный округ, Кемеровская область – Кузбасс). Расположение археологических раскритий на топографическом плане.



Рис. 11. Археологическое обследование земельного участка, подлежащего воздействию земельных, строительных, хозяйственных и иных работ для разработки раздела проектно-сметной документации по объекту «Реконструкция магистрального водовода на 4 км в сторону г/у №2 с переходом через ручей Менчереп, протяженностью L=1500 м., с обустройством дюкера, Кемеровская область - Кузбасс, Беловский муниципальный округ, п. Уроп. Водоснабжение п. Уроп. Кадастровый номер 42:01:0000000:1128» (Беловский муниципальный округ, Кемеровская область – Кузбасс). Точка фотофиксации № 1. 1 – вид на С. 2 – вид на В.



Рис. 12. Археологическое обследование земельного участка, подлежащего воздействию земельных, строительных, хозяйственных и иных работ для разработки раздела проектно-сметной документации по объекту «Реконструкция магистрального водовода на 4 км в сторону г/у №2 с переходом через ручей Менчереп, протяженностью L=1500 м., с обустройством дюкера, Кемеровская область - Кузбасс, Беловский муниципальный округ, п. Уроп. Водоснабжение п. Уроп. Кадастровый номер 42:01:0000000:1128» (Беловский муниципальный округ, Кемеровская область – Кузбасс). Точка фотофиксации № 1. 1 – вид на Ю. 2 – вид на З.



Рис. 13. Археологическое обследование земельного участка, подлежащего воздействию земельных, строительных, хозяйственных и иных работ для разработки раздела проектно-сметной документации по объекту «Реконструкция магистрального водовода на 4 км в сторону г/у №2 с переходом через ручей Менчереп, протяженностью L=1500 м., с обустройством дюкера, Кемеровская область - Кузбасс, Беловский муниципальный округ, п. Уроп. Водоснабжение п. Уроп. Кадастровый номер 42:01:0000000:1128» (Беловский муниципальный округ, Кемеровская область – Кузбасс). Точка фотофиксации № 2. 1 – вид на С. 2 – вид на В.



Рис. 14. Археологическое обследование земельного участка, подлежащего воздействию земельных, строительных, хозяйственных и иных работ для разработки раздела проектно-сметной документации по объекту «Реконструкция магистрального водовода на 4 км в сторону г/у №2 с переходом через ручей Менчереп, протяженностью L=1500 м., с обустройством дюкера, Кемеровская область - Кузбасс, Беловский муниципальный округ, п. Уроп. Водоснабжение п. Уроп. Кадастровый номер 42:01:0000000:1128» (Беловский муниципальный округ, Кемеровская область – Кузбасс). Точка фотофиксации № 2. 1 – вид на Ю. 2 – вид на З.



Рис. 15. Археологическое обследование земельного участка, подлежащего воздействию земельных, строительных, хозяйственных и иных работ для разработки раздела проектно-сметной документации по объекту «Реконструкция магистрального водовода на 4 км в сторону г/у №2 с переходом через ручей Менчереп, протяженностью L=1500 м., с обустройством дюкера, Кемеровская область - Кузбасс, Беловский муниципальный округ, п. Уроп. Водоснабжение п. Уроп. Кадастровый номер 42:01:0000000:1128» (Беловский муниципальный округ, Кемеровская область – Кузбасс). Точка фотофиксации № 3. 1 – вид на С. 2 – вид на В.



Рис. 16. Археологическое обследование земельного участка, подлежащего воздействию земельных, строительных, хозяйственных и иных работ для разработки раздела проектно-сметной документации по объекту «Реконструкция магистрального водовода на 4 км в сторону г/у №2 с переходом через ручей Менчереп, протяженностью L=1500 м., с обустройством дюкера, Кемеровская область - Кузбасс, Беловский муниципальный округ, п. Уроп. Водоснабжение п. Уроп. Кадастровый номер 42:01:0000000:1128» (Беловский муниципальный округ, Кемеровская область – Кузбасс). Точка фотофиксации № 3. 1 – вид на Ю. 2 – вид на З.



Рис. 17. Археологическое обследование земельного участка, подлежащего воздействию земельных, строительных, хозяйственных и иных работ для разработки раздела проектно-сметной документации по объекту «Реконструкция магистрального водовода на 4 км в сторону г/у №2 с переходом через ручей Менчереп, протяженностью L=1500 м., с обустройством дюкера, Кемеровская область - Кузбасс, Беловский муниципальный округ, п. Уроп. Водоснабжение п. Уроп. Кадастровый номер 42:01:0000000:1128» (Беловский муниципальный округ, Кемеровская область – Кузбасс). Точка фотофиксации № 4. 1 – вид на С. 2 – вид на В.



Рис. 18. Археологическое обследование земельного участка, подлежащего воздействию земельных, строительных, хозяйственных и иных работ для разработки раздела проектно-сметной документации по объекту «Реконструкция магистрального водовода на 4 км в сторону г/у №2 с переходом через ручей Менчереп, протяженностью L=1500 м., с обустройством дюкера, Кемеровская область - Кузбасс, Беловский муниципальный округ, п. Уроп. Водоснабжение п. Уроп. Кадастровый номер 42:01:0000000:1128» (Беловский муниципальный округ, Кемеровская область – Кузбасс). Точка фотофиксации № 4. 1 – вид на Ю. 2 – вид на З.



Рис. 19. Археологическое обследование земельного участка, подлежащего воздействию земельных, строительных, хозяйственных и иных работ для разработки раздела проектно-сметной документации по объекту «Реконструкция магистрального водовода на 4 км в сторону г/у №2 с переходом через ручей Менчереп, протяженностью $L=1500$ м., с обустройством дюкера, Кемеровская область - Кузбасс, Беловский муниципальный округ, п. Уроп. Водоснабжение п. Уроп. Кадастровый номер 42:01:0000000:1128» (Беловский муниципальный округ, Кемеровская область – Кузбасс). Точка фотофиксации № 5. 1 – вид на С. 2 – вид на В.



Рис. 20. Археологическое обследование земельного участка, подлежащего воздействию земельных, строительных, хозяйственных и иных работ для разработки раздела проектно-сметной документации по объекту «Реконструкция магистрального водовода на 4 км в сторону г/у №2 с переходом через ручей Менчереп, протяженностью L=1500 м., с обустройством дюкера, Кемеровская область - Кузбасс, Беловский муниципальный округ, п. Уроп. Водоснабжение п. Уроп. Кадастровый номер 42:01:0000000:1128» (Беловский муниципальный округ, Кемеровская область – Кузбасс). Точка фотофиксации № 5. 1 – вид на Ю. 2 – вид на З.



Рис. 21. Археологическое обследование земельного участка, подлежащего воздействию земельных, строительных, хозяйственных и иных работ для разработки раздела проектно-сметной документации по объекту «Реконструкция магистрального водовода на 4 км в сторону г/у №2 с переходом через ручей Менчереп, протяженностью L=1500 м., с обустройством дюкера, Кемеровская область - Кузбасс, Беловский муниципальный округ, п. Уроп. Водоснабжение п. Уроп. Кадастровый номер 42:01:0000000:1128» (Беловский муниципальный округ, Кемеровская область – Кузбасс). Точка фотофиксации № 6. 1 – вид на С. 2 – вид на В.



Рис. 22. Археологическое обследование земельного участка, подлежащего воздействию земельных, строительных, хозяйственных и иных работ для разработки раздела проектно-сметной документации по объекту «Реконструкция магистрального водовода на 4 км в сторону г/у №2 с переходом через ручей Менчереп, протяженностью L=1500 м., с обустройством дюкера, Кемеровская область - Кузбасс, Беловский муниципальный округ, п. Уроп. Водоснабжение п. Уроп. Кадастровый номер 42:01:0000000:1128» (Беловский муниципальный округ, Кемеровская область – Кузбасс). Точка фотофиксации № 6. 1 – вид на Ю. 2 – вид на З.



Рис. 23. Археологическое обследование земельного участка, подлежащего воздействию земельных, строительных, хозяйственных и иных работ для разработки раздела проектно-сметной документации по объекту «Реконструкция магистрального водовода на 4 км в сторону г/у №2 с переходом через ручей Менчереп, протяженностью L=1500 м., с обустройством дюкера, Кемеровская область - Кузбасс, Беловский муниципальный округ, п. Уроп. Водоснабжение п. Уроп. Кадастровый номер 42:01:0000000:1128» (Беловский муниципальный округ, Кемеровская область – Кузбасс). Точка фотофиксации № 7. 1 – вид на С. 2 – вид на В.



Рис. 24. Археологическое обследование земельного участка, подлежащего воздействию земельных, строительных, хозяйственных и иных работ для разработки раздела проектно-сметной документации по объекту «Реконструкция магистрального водовода на 4 км в сторону г/у №2 с переходом через ручей Менчереп, протяженностью L=1500 м., с обустройством дюкера, Кемеровская область - Кузбасс, Беловский муниципальный округ, п. Уроп. Водоснабжение п. Уроп. Кадастровый номер 42:01:0000000:1128» (Беловский муниципальный округ, Кемеровская область – Кузбасс). Точка фотофиксации № 7. 1 – вид на Ю. 2 – вид на З.



Рис. 25. Археологическое обследование земельного участка, подлежащего воздействию земельных, строительных, хозяйственных и иных работ для разработки раздела проектно-сметной документации по объекту «Реконструкция магистрального водовода на 4 км в сторону г/у №2 с переходом через ручей Менчереп, протяженностью L=1500 м., с обустройством дюкера, Кемеровская область - Кузбасс, Беловский муниципальный округ, п. Уроп. Водоснабжение п. Уроп. Кадастровый номер 42:01:0000000:1128» (Беловский муниципальный округ, Кемеровская область – Кузбасс). Шурф № 1. 1 – разметка. 2 – после выборки. Везде вид с юга.

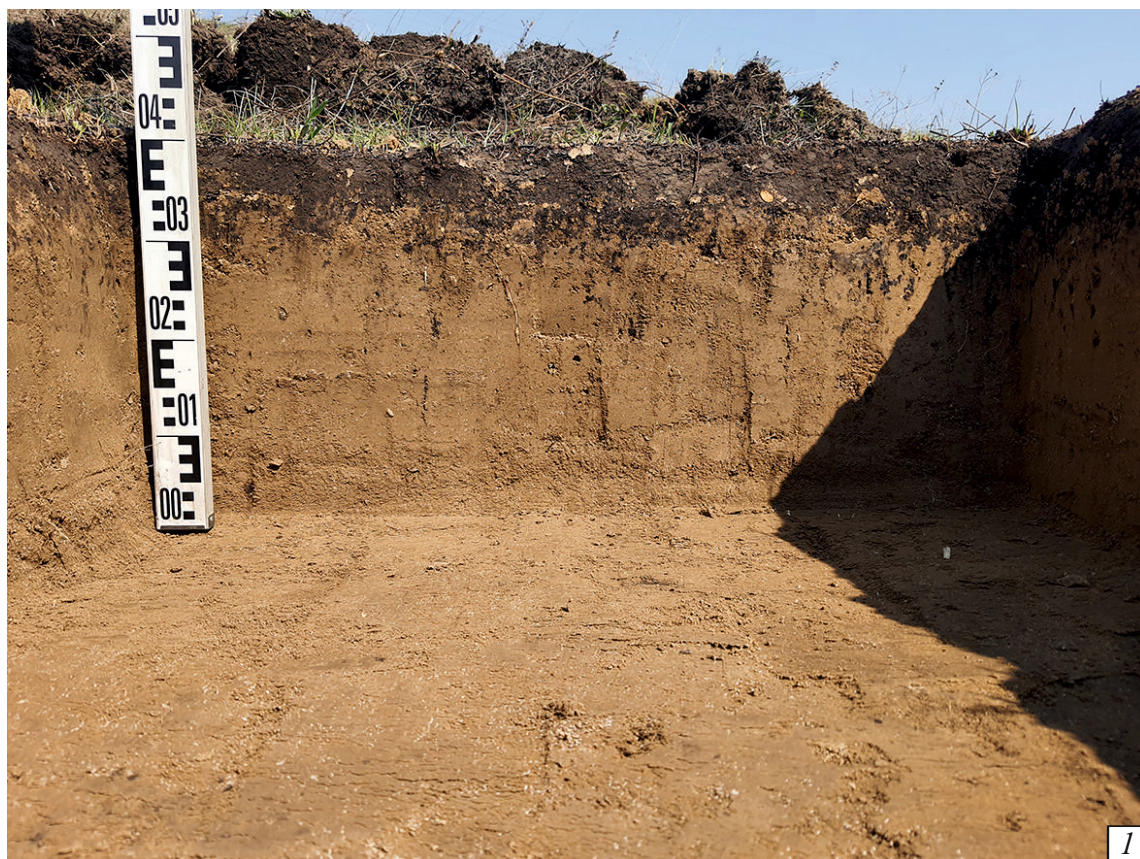


Рис. 26. Археологическое обследование земельного участка, подлежащего воздействию земельных, строительных, хозяйственных и иных работ для разработки раздела проектно-сметной документации по объекту «Реконструкция магистрального водовода на 4 км в сторону г/у №2 с переходом через ручей Менчереп, протяженностью L=1500 м., с обустройством дюкера, Кемеровская область - Кузбасс, Беловский муниципальный округ, п. Уроп. Водоснабжение п. Уроп. Кадастровый номер 42:01:0000000:1128» (Беловский муниципальный округ, Кемеровская область – Кузбасс). Шурф № 1. 1 – северная стенка. 2 – после рекультивации. Везде вид с юга.



Рис. 27. Археологическое обследование земельного участка, подлежащего воздействию земельных, строительных, хозяйственных и иных работ для разработки раздела проектно-сметной документации по объекту «Реконструкция магистрального водовода на 4 км в сторону г/у №2 с переходом через ручей Менчереп, протяженностью L=1500 м., с обустройством дюкера, Кемеровская область - Кузбасс, Беловский муниципальный округ, п. Уроп. Водоснабжение п. Уроп. Кадастровый номер 42:01:0000000:1128» (Беловский муниципальный округ, Кемеровская область – Кузбасс). Шурф № 2. 1 – разметка. 2 – после выборки. Везде вид с юга.



Рис. 28. Археологическое обследование земельного участка, подлежащего воздействию земельных, строительных, хозяйственных и иных работ для разработки раздела проектно-сметной документации по объекту «Реконструкция магистрального водовода на 4 км в сторону г/у №2 с переходом через ручей Менчереп, протяженностью L=1500 м., с обустройством дюкера, Кемеровская область - Кузбасс, Беловский муниципальный округ, п. Уроп. Водоснабжение п. Уроп. Кадастровый номер 42:01:0000000:1128» (Беловский муниципальный округ, Кемеровская область – Кузбасс). Шурф №2. 1 – северная стенка. 2 – после рекультивации. Везде вид с юга.



Рис. 29. Археологическое обследование земельного участка, подлежащего воздействию земельных, строительных, хозяйственных и иных работ для разработки раздела проектно-сметной документации по объекту «Реконструкция магистрального водовода на 4 км в сторону г/у №2 с переходом через ручей Менчереп, протяженностью L=1500 м., с обустройством дюкера, Кемеровская область - Кузбасс, Беловский муниципальный округ, п. Уроп. Водоснабжение п. Уроп. Кадастровый номер 42:01:0000000:1128» (Беловский муниципальный округ, Кемеровская область – Кузбасс). Шурф № 3. 1 – разметка. 2 – после выборки. Везде вид с юга.



Рис. 30. Археологическое обследование земельного участка, подлежащего воздействию земельных, строительных, хозяйственных и иных работ для разработки раздела проектно-сметной документации по объекту «Реконструкция магистрального водовода на 4 км в сторону г/у №2 с переходом через ручей Менчереп, протяженностью L=1500 м., с обустройством дюкера, Кемеровская область - Кузбасс, Беловский муниципальный округ, п. Уроп. Водоснабжение п. Уроп. Кадастровый номер 42:01:0000000:1128» (Беловский муниципальный округ, Кемеровская область – Кузбасс). Шурф № 3. 1 – северная стенка. 2 – после рекультивации. Везде вид с юга.

Каталог координат точек фотофиксации и мест археологических раскритий по объекту «Реконструкция магистрального водовода на 4 км в сторону г/у №2 с переходом через ручей Менчереп, протяженностью L=1500 м., с обустройством дюкера, Кемеровская область - Кузбасс, Беловский муниципальный округ, п. Уроп. Водоснабжение п. Уроп. Кадастровый номер 42:01:0000000:1128» (Беловский муниципальный округ, Кемеровская область – Кузбасс). Система координат WGS-84.

N п/п	Широта/Долгота (WGS-84)	
	Сев. широта	Вост. долгота
Точки фотофиксации		
1	54°29'37.61"	86°31'53.97"
2	54°29'36.51"	86°31'46.63"
3	54°29'31.50"	86°31'35.56"
4	54°29'27.31"	86°31'25.78"
5	54°29'23.33"	86°31'11.24"
6	54°29'19.44"	86°30'58.17"
7	54°29'16.02"	86°30'45.08"
Археологические раскрития		
Шурф № 1	54°29'18.52"	86°30'56.71"
Шурф № 2	54°29'25.75"	86°31'21.23"
Шурф № 3	54°29'37.60"	86°31'52.72"



Министерство культуры Российской Федерации

ОТКРЫТЫЙ ЛИСТ

№ 3150-2022

Настоящий открытый лист выдан:

Марочкину Алексею Геннадьевичу

паспорт 3204 № 083665

(серия номер паспорта)

на право проведения археологических полевых работ
в зоне многофункциональной застройки в границах спортивно-туристического комплекса «Шерегеш» в Таштагольском районе Кемеровской области – Кузбасса; технологической автомобильной дороги от примыкания автодороги общего пользования до погрузочно-складского комплекса ООО «Разрез Богатырь» в Искитимском и Черепановском районах Новосибирской области; реконструкции магистрального водовода от гидроузла № 2 до гидроузла № 7 на участке: от реконструированного участка магистрального водовода на 4 км в сторону з/у № 2 с переходом через ручей Менчереп, протяженностью L=1500 м, с обустройством дюкера, водоснабжение п. Уроп, кадастровый номер земельного участка 42:01:0000000:1128 в п. Уроп в Беловском м.о. Кемеровской области – Кузбасса.

(место проведения археологических полевых работ)

На основании открытого листа

Марочкин Алексей Геннадьевич

(Ф.И.О)

имеет право производить следующие археологические полевые работы:
археологические разведки с осуществлением локальных земляных работ на указанной территории в целях выявления объектов археологического наследия, уточнения сведений о них и планирования мероприятий по обеспечению их сохранности.

Передоверие права на проведение археологических полевых работ по данному открытому листу другому лицу запрещается.

Срок действия открытого листа: с 14 ноября 2022 г. по 2 ноября 2023 г.

Дата принятия решения о предоставлении открытого листа: 14 ноября 2022 г.

Первый заместитель Министра

(должность)

Дата 14 ноября 2022 г.



С.Г.Обрывалин

(Ф.И.О.)

М.П.

028706