

АКТ № 12-12-2023/3

ГОСУДАРСТВЕННОЙ ИСТОРИКО-КУЛЬТУРНОЙ ЭКСПЕРТИЗЫ

земель общей протяженностью 2460 м, подлежащих воздействию земляных, строительных, мелиоративных, хозяйственных работ по объекту капитального строительства «Строительство двух ВЛ 110 кВ отпайками от ВЛ 110 кВ Ново-Анжерская - Яйская с отпайкой на ПС Судженка и ВЛ 110 кВ Ново-Анжерская - Иверка с отпайками до ПС 110 кВ Мальцево» в Яйском муниципальном округе, Кемеровская область - Кузбасс в 2023 г.

Настоящий Акт государственной историко-культурной экспертизы (далее – экспертиза) составлен в соответствии с Федеральным законом от 25 июня 2002 г. № 73-ФЗ «Об объектах культурного наследия (памятниках истории и культуры) народов Российской Федерации (далее – 73-ФЗ), Положением о государственной историко-культурной экспертизе, утвержденном Постановлением Правительства Российской Федерации от 15 июля 2009 г. № 569 (далее – Положение о ГИКЭ).

Дата начала проведения экспертизы: 12.12.2023 г.
Дата окончания экспертизы: 06.02.2024 г.
Место проведения экспертизы полевые работы – Яйский муниципальный округ, Кемеровская область - Кузбасс, камеральные работы – город Новосибирск
Заказчик экспертизы: Общество с ограниченной ответственностью «Региональная электромонтажная компания Сибири» (ООО «РЭК Сибири»)

Сведения об эксперте:

Полное и сокращенное наименование организации	Общество с ограниченной ответственностью «СибТерра» (ООО «СибТерра»)
Организационно-правовая форма	Общество с ограниченной ответственностью
Место нахождения	630055, Новосибирская обл., г. Новосибирск, ул. Российская, д. 21, кв. 198
ИНН	5408019350

ООО «СибТерра» как эксперт – юридическое лицо соответствует по кадровому составу требованию пп. б) п. 7 Положения о государственной историко-культурной экспертизе, утвержденному постановлением Правительства Российской Федерации от 15.07.2009 № 569.

**Сведения об эксперте из числа экспертов - сотрудников ООО «СибТерра»,
проводившего экспертизу:**

Фамилия, имя, отчество	Чикунова Ирина Юрьевна
Образование	высшее
Специальность	историк
Ученая степень (звание)	кандидат исторических наук
Стаж работы	35 лет
Место работы и должность	ООО «СибТерра», эксперт
Реквизиты аттестации Министерства культуры РФ	Приказ Минкультуры РФ № 1809 от 09.11.2021 года «Об аттестации экспертов по проведению государственной историко-культурной экспертизы»
Объекты экспертизы, на которые был аттестован эксперт	<ul style="list-style-type: none"> - выявленные объекты культурного наследия в целях обоснования целесообразности включения данных объектов в реестр; - документы, обосновывающие включение объектов культурного наследия в реестр; - документы, обосновывающие исключение объектов культурного наследия из реестра; - земли, подлежащие воздействию земляных, строительных, мелиоративных, хозяйственных работ, предусмотренных статьей 25 Лесного кодекса Российской Федерации работ по использованию лесов (за исключением работ, указанных в пунктах 3, 4 и 7 части 1 статьи 25 Лесного кодекса Российской Федерации) и иных работ, в случае, если орган охраны объектов культурного наследия не имеет данных об отсутствии на указанных землях объектов культурного наследия, включенных в реестр, выявленных объектов культурного наследия либо объектов, обладающих признаками объекта культурного наследия; - документация или разделы документации, обосновывающие меры по обеспечению сохранности объекта культурного наследия, включенного в реестр, выявленного объекта культурного наследия либо объекта, обладающего признаками объекта культурного наследия, при проведении земляных, мелиоративных, хозяйственных работ, указанных в настоящей статье работ по использованию лесов и иных работ в границах территории объекта культурного наследия либо на земельном участке, непосредственно связанном с земельным участком в границах территории объекта культурного наследия;

	- документация, за исключением научных отчетов о выполненных археологических полевых работах, содержащая результаты исследований, в соответствии с которыми определяется наличие или отсутствие объектов, обладающих признаками объекта культурного наследия, на земельных участках, подлежащих воздействию земляных, строительных, мелиоративных, хозяйственных работ, работ по использованию лесов и иных работ.
--	--

Эксперт признает всю меру ответственности за достоверность сведений, изложенных в заключении экспертизы, в соответствии с законодательством Российской Федерации.

Отношения к заказчику

Эксперт:

- не имеет родственных связей с заказчиком (его должностными лицами, работниками);
- не состоит в трудовых отношениях с заказчиком;
- не имеет долговых или иных имущественных обязательств перед заказчиком;
- не владеет ценными бумагами, акциями (долями участия, паями в уставных капиталах) заказчика;
- не заинтересован в результатах исследований и решений, вытекающих из настоящего экспертного заключения, с целью получения выгоды в виде денег, ценностей, иного имущества, услуг имущественного характера или имущественных прав для себя или третьих лиц.

Цели и объект экспертизы

Цель экспертизы: определение наличия или отсутствия объектов культурного наследия, включенных в единый государственный реестр объектов культурного наследия (памятников истории и культуры) народов Российской Федерации, выявленных объектов культурного наследия либо объектов, обладающих признаками объекта культурного наследия, на земельных участках, землях лесного фонда либо в границах водных объектов или их частей, подлежащих воздействию земляных, строительных, мелиоративных, хозяйственных работ, указанных в статье 30 настоящего Федерального закона работ по использованию лесов и иных работ, в случае, если орган охраны объектов культурного наследия не имеет данных об отсутствии на указанных земельных участках, землях лесного фонда либо водных объектах или их частях объектов культурного наследия либо объектов, обладающих признаками объекта культурного наследия в соответствии со статьей 3

настоящего Федерального закона (Согласно абзацу девятому статьи 28 Закона № 73-ФЗ (в редакции, действовавшей до дня официального опубликования Федерального закона от 03.08.2018 № 342-ФЗ «О внесении изменений в Градостроительный кодекс Российской Федерации и отдельные законодательные акты Российской Федерации»).

Мероприятия по оценке воздействия запланированной хозяйственной деятельности на городскую историческую среду и памятники архитектуры не являются целью настоящей экспертизы и экспертом не рассматривались.

Объект экспертизы: земли под объект капитального строительства «Строительство двух ВЛ 110 кВ отпайками от ВЛ 110 кВ Ново-Анжерская - Яйская с отпайкой на ПС Судженка и ВЛ 110 кВ Ново-Анжерская - Иверка с отпайками до ПС 110 кВ Мальцево» в Яйском муниципальном округе, Кемеровская область - Кузбасс, протяженностью 2460 м, подлежащие воздействию земляных, строительных, мелиоративных, хозяйственных работ, предусмотренных ст. 25 Лесного кодекса РФ работ по использованию лесов (за исключением работ, указанных в п.х 3, 4 и 7 части 1 ст. 25 Лесного кодекса РФ) и иных работ, в случае, если орган охраны объектов культурного наследия не имеет данных об отсутствии на указанных землях объектов культурного наследия, включенных в реестр, выявленных объектов культурного наследия либо объектов, обладающих признаками объекта культурного наследия (в редакции абз. 3 ст. 30 73-ФЗ действовавшей до 04.08.2018, до утверждения в соответствии с пп. 34.2 п. 1 ст. 9 73-ФЗ границ территорий).

Перечень документов, представленных Заказчиком

1. Письмо Комитета по охране объектов культурного наследия Кузбасса от 14.04.2022 № 02/749 (Приложение № 37).
2. Список координат оси землеотвода под объект капитального строительства «Строительство двух ВЛ 110 кВ отпайками от ВЛ 110 кВ Ново-Анжерская - Яйская с отпайкой на ПС Судженка и ВЛ 110 кВ Ново-Анжерская - Иверка с отпайками до ПС 110 кВ Мальцево» в Яйском муниципальном округе, Кемеровская область - Кузбасс. (Приложение № 38).

Сведения об обстоятельствах, повлиявших на процесс проведения, и результаты экспертизы

Обстоятельства, повлиявшие на процесс проведения, и результаты экспертизы, отсутствуют.

Сведения о проведенных исследованиях

Цель работы – определение наличия или отсутствия объектов археологического наследия на земельных участках, землях лесного фонда либо в границах водных объектов или их частей, подлежащих воздействию земляных, строительных, мелиоративных, хозяйственных работ, работ по использованию лесов и иных работ, в случае, если орган охраны объектов культурного наследия не имеет данных об отсутствии на указанных земельных участках, землях лесного фонда либо водных объектах или их частях объектов археологического наследия, с проведением локальных земляных работ.

Подготовлена заявка и получено разрешение на проведение археологической разведки на земельном участке, подлежащем воздействию земляных, строительных работ по объекту капитального строительства «Строительство двух ВЛ 110 кВ отпайками от ВЛ 110 кВ Ново-Анжерская - Яйская с отпайкой на ПС Судженка и ВЛ 110 кВ Ново-Анжерская - Иверка с отпайками до ПС 110 кВ Мальцево» в Яйском муниципальном округе, Кемеровская область - Кузбасс.

Открытый лист на право проведения археологических полевых работ № 5772-2023 выдан Министерством культуры Российской Федерации 06.12.2023 г. на имя В.В. Ахметова (Приложение № 36).

Открытый лист выдан на основании договора № 12-12-2023 от 12.12.2023 г. заключенного между Обществом с ограниченной ответственностью «Региональная электромонтажная компания Сибири» (ООО «РЭК Сибири») и ООО «СибТерра».

Для выполнения поставленной цели были поставлены следующие задачи:

- 1) получение у Заказчика до начала работ необходимых картографических материалов, планов границ и кадастровых номеров земельных участков;
- 2) проработка архивных материалов, печатных и других источников, характеризующих известные археологические объекты района предстоящих исследований;
- 3) подготовка и отправка пакета документов в Министерство культуры РФ с целью получения Открытого листа на предстоящие работы;
- 4) определение земельных участков для закладки разведочных шурфов с целью обнаружения объектов археологического наследия;
- 5) ознакомление с геологическими данными и картографическими материалами с целью определения территорий, перспективных для поиска ОАН;
- 6) визуальный осмотр местности, подлежащей археологическому обследованию, поиск подъёмного материала, осмотр незадернованных и слабо задернованных поверхностей, естественных обнажений, осыпей, техногенных нарушений и т.п. на всех земельных участках;

7) закладка разведочных шурфов в наиболее перспективных местах с привязкой к схеме землеотвода;

8) камеральная обработка и научная обработка полученных результатов;

9) подготовка Акта государственной историко-культурной экспертизы земельных участков, подлежащих воздействию земельных, строительных, хозяйственных работ;

В соответствии с поставленной целью и задачами были выполнены следующие виды работ:

- выполнены историко-архивные и библиографические изыскания по сбору данных об ОКН, расположенных в полосе отвода земель, изучен картографический материал;

- определено точное местонахождение ближайших ОКН относительно территории объекта изыскания;

- выполнены полевые археологические исследования (разведка);

- выполнена текстовая часть, включающая анализ законодательства и нормативных документов по охране объектов культурного наследия, историю исследований, географическое описание территории, описание шурфов и разрезов;

- выполнена графическая часть: составлены иллюстрации, на карты-схемы в условных обозначениях нанесены шурфы и границы обследованных участков.

- составлен и оформлен акт государственной историко-культурной экспертизы земельных участков, подлежащих воздействию земляных, строительных, хозяйственных работ по объекту капитального строительства «Строительство двух ВЛ 110 кВ отпайками от ВЛ 110 кВ Ново-Анжерская - Яйская с отпайкой на ПС Судженка и ВЛ 110 кВ НовоАнжерская - Иверка с отпайками до ПС 110 кВ Мальцево» в Яйском муниципальном округе, Кемеровская область - Кузбасс (Приложения №№ 1-7).

Полевые исследования включали сплошное визуальное обследование территории земельного участка проектируемого объекта и непосредственно связанной с ним территории, включая осмотр всех нарушений почвенных покровов с целью выявления археологических предметов; зачистку существующих почвенных обнажений и закладку шурфов с целью поиска погребенных древних объектов и культурного слоя, а также фотофиксацию всех проводимых работ и их результатов (Приложения №№ 8-12).

Определение маршрута разведки основывалось на предоставленной Заказчиком проектной документации.

Археологическая разведка проводилась пешими маршрутами с визуальным обследованием территории и с разбивкой шурфов. Места закладки шурфов определялись с учетом геоморфологических условий местности и закономерностей расположения ОАН на данной территории (Приложения №№ 13-26).

Перемещение оборудования отряда до участка осуществлялось на автотранспорте. По участку разведки перемещение осуществлялось пешком. Участок обследования тщательно осматривался, дополнительно изучались обнажения почвенных слоев (природные и техногенные нарушения почвы). Производилась фотофиксация цифровой фотокамерой Nikon Coolpix W300 с масштабными рейками длиной 3-5 м.

После визуального осмотра местности были определены места для шурфовки. Всего с целью выявления культурного слоя было заложено 3 разведочных шурфа: 2x1 м (общая площадь разведочных шурфов 6 м²).

На этапе полевых работ использовались специальные средства для укрытия шурфа и прогрева земли, так как температура почвы за время похолодания опускалась ниже нуля градусов. Снежный покров на момент работ присутствовал минимально из-за климатических особенностей декабря (малый объем выпадения снега, резкие потепления до положительных температур, сильные ветры).. Разборка отложений в шурфах проводилась в соответствии с общепринятой методикой: ручным инструментом, условными горизонтами мощностью до 0,2 м с тщательным разрыхлением и просмотром выбранной земли. Каждый уровень снятия зачищался для выявления аномалий в почвенных слоях. Раскоп продолжался до кровли серо-жёлтых лёссовидных суглинков, мощность которых на данной территории может достигать нескольких метров. Данные слои является археологически стерильными, т.е. прокопаны до максимального времени существования древнего человека на данной территории.

После окончательной зачистки, фотофиксации, зарисовки и описания стратиграфической ситуации при возможности проводился контрольный перекоп на глубину 0,2-0,25 м.

После окончания исследований шурф засыпался выбранным грунтом (производилась рекультивация).

Факты и сведения, выявленные и установленные в результате проведенных исследований

Размеры и кадастровые номера земельных участков, подлежащих экспертизе:

Земельный участок по объекту капитального строительства «Строительство двух ВЛ 110 кВ отпайками от ВЛ 110 кВ Ново-Анжерская - Яйская с отпайкой на ПС Судженка и ВЛ 110 кВ Ново-Анжерская - Иверка с отпайками до ПС 110 кВ Мальцево» в Яйском муниципальном округе, Кемеровская область - Кузбасс.

Общая протяженность земельного участка: 2460 м (ширина до 40 м).

Географо-геологическая характеристика исследуемой территории

По местоположению и характеру поверхности территория района относится к южной окраине Западно-Сибирской низменности. Общий рельеф поверхности равнинный с постепенным уменьшением абсолютных высот с юга на север. Главнейшую роль в создании форм рельефа сыграла работа проточной воды. Основные черты современной гидрографии окончательно оформились в послеледниковое время.

В геоморфологическом отношении территория проведения работ расположена в северо- западных предгорьях Кузнецкого Алатау, которые постепенно переходят в Западно- Сибирскую равнину [Рельеф Западно-Сибирской равнины, 1988; Рельеф Алтае-Саянской горной области, 1988]. В орографическом отношении участок расположен в пределах плоской эрозионно-денудационной возвышенности, расчлененной р. Яя и Золотой Китат и с притоками. Местность представляет собой денудационно аккумулятивное холмистое предгорье Кузнецкого Алатау, расчлененное неглубокими речными долинами небольших ручьев и рек – притоков Яя, Золотого Китата и Китата. Поверхностные отложения слагаются элювиально-делювиальным комплексом пород, распространенных на склонах и вершинах водоразделов. Представлены отложения комплекса суглинками, реже глинами и супесями с включением щебня и дресвы. Суглинки от легких до тяжелых, пылеватые, слабо- и среднесжимаемые, непросадочные, ненабухающие, от твердых до туголастичных. Мощность отложений изменяется в пределах от 2-4 до 15 м.

Почвенный покров характеризуется большой пестротой. Ведущими почвами являются оподзоленные или, так называемые, серые лесные почвы лесостепи с различным выражением оподзоливания. Почвы характеризуются более тяжелым, глинистым механическим составом. Гумусный слой колеблется от 18 до 30 см, но имеет серую или темно-серую окраску. Следующий под гумусом горизонт выделяется наличием кремнеземистой присыпки. Почвы восточной части района, по сравнению с выше отмеченными, характеризуются более слабой оподзоленностью и довольно мощным гумусовым горизонтом, достигающим 30 см. На плоских водоразделах, особенно в верховьях речек, при довольно близком к поверхности залегании грунтовых вод замечается заболачивание и в почве наличие торфяного горизонта. Замкнутые понижения на водораздельных пространствах обычно заболочены и нередко несут типичный торфянистый горизонт. Под лесными участками, особенно на междуречье Яя-Томь, широко распространены подзолистые почвы. Сравнительно небольшим распространением в районе пользуются деградированные, выщелоченные и очень редко встречаются типичные черноземы [Куминова, 1949, с. 25, 26].

Растительность представлена луговой растительностью, заболоченными участками, пашнями, небольшими берёзовыми околками, защитными лесополосами из березы, тальника вдоль трасс автомобильной и железной дорог, а также сильно густой растительностью по берегам рек и ручьев.

Растительность Яйского муниципального округа характеризуется широким распространением тайги [Куминова, 1950; Онищенко и др., 2013], с большим участием ели, кедра и пихты, что связано со значительной увлажненностью и заболоченностью почв. Ближе к р. Яя и р. Золотой Китат она сменяется лиственными лесами, иногда почти сплошными, в которых по окраине тайги характерно включение сосны и лиственницы. Вдоль восточной окраины тайги встречаются небольшими участками сосново-березовые леса с примесью лиственницы или ее остатками. На междуречье Яя и Золотой Китат доминирующим элементом ландшафта выступают лиственные леса. На площадях, изрезанных реками и поперечными оврагами, леса разбросаны мелкими участками березово-осиновых колков, тяготеющих больше к северным склонам; в местностях, слабо изрезанных (верховьях рек) на ровных площадях преобладают сыроватые березово-осиновые и березовые леса. По долинам многих рек бассейна р. Яя располагаются еловые леса с примесью кедра.

Безлесные участки встречаются у населенных пунктов, и представляют поляны лесных лугов, пашни и сравнительно небольшие площади гарей. Наиболее распространенными среди лесных лугов по березовому редколесью злаково-разнотравные луга. На южных склонах суходольные луга несут лесостепной облик. пойменные заливные луга встречаются небольшими участками в долинах рек Китата и Яя, чередуясь с заболоченными лесами и суходольными лугами, протягивающимися в местах сужения долин, близко к берегу реки. Болотные формации довольно распространены. Встречаются по пониженным местам и западинам слаборасчлененных водоразделов. По окраинам болота кольцом развиваются осоковые кочкарники, а центральные части затягиваются мхом.

Климатические особенности района обусловлены общей приподнятостью местности, в результате чего характеризуются большей влажностью и несколько пониженной температурой по сравнению с пространствами, расположенными как к востоку, так и к западу от района. Климат характеризуется резкой континентальностью, большой изменчивостью погоды, суровой зимой, сильными ветрами, снегозаносами, интенсивной солнечной радиацией и сравнительно жарким летом [Генеральный план муниципального..., 2015; Онищенко и др., 2013]. Среднегодовая температура составляет 0,0° С. Средняя продолжительность безморозного периода колеблется от 93 до 128 дней, а

максимальная продолжительность — от 116 до 158 дней. Годовая сумма осадков составляет 798 мм. Основная их масса выпадает летом. Средняя высота снежного покрова колеблется от 66 см на открытом месте до 99 см в лесу. Среднемесячные скорости ветра не превышают 5-6 м/с, а годовая – 4,1 м/с.

Главной водной артерией южной части Нижнего Причулымья является р. Яя. Начинаясь в северных предгорьях Кузнецкого Алатау, она на верхнем отрезке течения принимает воду таких крупных притоков, как Кайгур, Барзас, Кельбес, Золотой Китат и Алчедат, а ниже небольшое количество мелких речек. Большинство мелких речек берут начало из водораздельных болот и отличаются неустойчивым водным режимом [Куминова, 1949, с. 19]. Долина р. Яя характеризуется хорошей разработкой.

По характеру режима в районе исследований крупные реки относятся к равнинному типу. Долины рек разнообразные хорошо выработанные, террасированные с поймой, пологими плоскими склонами, их русло участками меандрирует, образуя меандры, отмели. Поверхность пойменных террас заболочена.

История исследования территории

История археологических исследований Яйского района начинается в 90-х годах XIX в. В 1890 г. к библиотекаря Императорского Томского университета С.К. Кузнецову попали случайные находки собранные одним из приисковых рабочих на реке Яя у Лысой горы. В 1891 и 1892 гг. С.К. Кузнецов совместно с прозектором кабинета анатомии С.М. Чугуновым совершает две экспедиции по р. Яя. В результате была получена богатая коллекция предметов из бронзы, железа, кости и составлено первое представление о древней истории района.

Были начаты поиски у подножья Лысой горы (культовое место Лысая гора I). Здесь вплоть до береговой линии были обнаружены костяные и железные наконечники стрел, бронзовые ножи и зеркала, а также многочисленные зооморфные фигурки из бронзы и другие предметы [Чугунов, 1891]. Недалеко от Лысой горы, в 1892 г. С.К. Кузнецовым было обнаружено два средневековых кургана (Лысая гора II) [Отчеты, 1894, с. 72]. Один из них был им раскопан и оказался, как позже выяснилось, позднеатагарским, с характерным для этого периода инвентарем [Мартынов, Мартынова, 1978, с. 31]. С. К. Кузнецовым и С. М. Чугуновым в 1891 г. были также открыты и частично исследованы курганный могильник в устье р. Катамы, Арышевский курган, Шигарское селище, Шигарский курган [Чугунов, 1891, с. 3; Китова, Боброва].

Археологические исследования в районе возобновились более чем через полвека. В 1955 г. В.И. Матющенко на правом берегу р. Яя, на месте кирпичного завода с. Жарково, обнаружил неолитический могильник (Яя VII). В течение двух лет было исследовано два

погребения. Кроме этого, в своем отчете В.И. Матющенко упоминает курганную группу на правом берегу р. Яи, в 2,5 км от д. Рыбаки. Все шесть курганов могильника были раскопаны (разграблены?) «колодцем» [Матющенко, 1955; Матющенко, 1963].

В 1958 г. ряд памятников на р. Яе был открыт директором Кемеровского областного краеведческого музея А.И. Мартыновым. Вблизи с. Мальцево, на р. Золотой Китат им обнаружен курганный могильник (Мальцево III). Там же, в устье р. Алчедат, были обследованы пещеры, содержащие предметы раннего железного века (Мальцево IV). Тогда же, недалеко от хутора Алексеевский, на правом берегу р. Яи была обнаружена неолитическая стоянка (Яя-Борик I) [Мартынов, 1961].

В 1961 г. разведки в устье Золотого Китата проводил краевед А.И. Ларюков. Недалеко от пгт. Яя им был собран материал неолитического времени (Яя I и II) [Ларюков, 1967].

В 1972 г. археологические изыскания на Золотом Китате были продолжены доцентом Кемеровского педагогического института А.М. Кулемзиным. Недалеко от с. Мальцево им были обнаружены стоянки, предположительно, эпохи бронзы (Мальцево I и II) [Кулемзин, Бородкин, 1989, с. 129].

В 1997 г. в Яйском районе проводил разведку доцент кафедры археологии Кемеровского государственного университета В.Н. Жаронкин. В результате были открыты ряд стоянок на р. Яя (Новониколаевка, Яя III-VI) [Горяев, Жаронкин, 1999, с. 269-270].

В 2017 г. в Яйском районе проводил разведку сотрудник лаборатории археологии ФИЦ УУХ СО РАН П.В. Герман. В результате проведенных исследований был зарегистрирован ВОАН «культовое место Лысая Гора I» [Герман, 2018; Боброва., Герман, 2018].

В 2020 г. отрядом ФИЦ УУХ СО РАН обследованы земельные участки по проекту «Строительство тяговой подстанции на перегоне Судженка-Яя» Западно-Сибирской железной дороги» в Яйском муниципальном округе Кемеровской области. В результате работ ОАН не обнаружено [Акт № 39/2020 ГИКЭ].

В 2021 г. отрядом ООО НПО «АрхеПолис» обследованы земельные участки по проекту «Строительство двухцепной ЛЭП 110 кВ от ОРУ 110 кВ ПС 500 кВ «НовоАнжерская» до существующей отпайки от ВЛ 110 кВ НовоАнжерская – Анжерская НПС I, II цепь с отпайкой на ПС «Судженская» до ПС 110 кВ «Мазутная» (АнжероСудженский городской округ, Яйский муниципальный округ Кемеровской области)». В результате работ ОАН не обнаружено [Тихомиров, АКТ № 10-2021].

В 2022 г. отрядом ИАЭТ СО РАН обследованы земельные участки по проекту «Магистральный нефтепровод Анжеро-Судженск - Красноярск, Ду 1200 мм, 00,00 - 68,216

км. Замена трубы на участке 0 км – 7 км. Новосибирское РНУ. Реконструкция», протяженностью 7 км в Яйском муниципальном округе Кемеровской области. В результате работ ОАН не обнаружено [Новосельцева, Акт ГИКЭ от № 2-09/42-2022].

К настоящему времени в Яйском муниципальном округе имеется 18 памятников археологии, указанных в перечне объектов культурного наследия федерального значения – объектов археологического наследия, расположенных на территории Кемеровской, один выявленный объект археологического наследия и четыре памятника археологии известные по научной литературе области [Объекты культурного наследия, 2023]. Таким образом, на территории Яйского района имеются памятники начиная с эпохи неолита, заканчивая поздним средневековьем. Все известные памятники локализованы в непосредственной близости к руслу (на коренных берегах и первых террасах) р. Яя и ее притока р. Золотой Китат.

Результаты работ

В декабре 2023 г. отрядом ООО «СибТерра» была проведена археологическая разведка в границах объекта капитального строительства «Строительство двух ВЛ 110 кВ отпайками от ВЛ 110 кВ Ново-Анжерская - Яйская с отпайкой на ПС Судженка и ВЛ 110 кВ Ново-Анжерская - Иверка с отпайками до ПС 110 кВ Мальцево» в Яйском муниципальном округе, Кемеровская область - Кузбасс в ходе которой выполнены:

- визуальное обследование линейного участка землеотвода объекта капитального строительства «Строительство двух ВЛ 110 кВ отпайками от ВЛ 110 кВ Ново-Анжерская - Яйская с отпайкой на ПС Судженка и ВЛ 110 кВ Ново-Анжерская - Иверка с отпайками до ПС 110 кВ Мальцево» в Яйском муниципальном округе, Кемеровская область - Кузбасс – протяженность 2460 м.

- закладка разведочных шурфов в границах отводимых земель на участках, которые при отсутствии внешних признаков наличия ОАН, представлялись наиболее перспективными с точки зрения расположения памятников археологии.

Общая протяженность обследованного участка под строительство и др. нужды – 2460 м. Всего было заложено 3 шурфа (2x1 м), общая вскрытая площадь составила 6 м². Разведка проходила пешим маршрутом. Участок тщательно осматривался, дополнительно изучались обнажения почвенных слоев (природные и техногенные нарушения почвы) (Приложения №№ 8-12). Точная топографическая привязка производилась с использованием спутниковых систем глобального позиционирования GPS-приемника. Данные спутниковой навигации проецировались на картографическую основу, предоставленную Заказчиком.

Из письма Комитета по охране объектов культурного наследия Кузбасса от 14.04.2022 № 02/749 стало известно, что: «После рассмотрения представленных картографических материалов и изучения архивных материалов установлено, что на участке реализации проектных решения по объекту «Строительство двух ВЛ 110 кВ отпайками от ВЛ ПО кВ Ново-Анжерская — Яйская с отпайкой на ПС Судженка и ВЛ ПО кВ Ново-АнжерскаяИверка с отпайками до ПС 110 кВ Мальцево» (объект расположен: Кемеровская область, Яйский район), отсутствуют объекты культурного наследия, включенные в единый государственный реестр объектов культурного наследия (памятников истории и культуры) народов Российской Федерации, выявленные объекты культурного наследия.

Испрашиваемый участок расположен вне зон охраны объектов культурного наследия и вне защитных зон объектов культурного наследия» (Приложение № 37).

В административном отношении участок исследования находится по адресу: Россия, Кемеровская область - Кузбасс, Яйский муниципальный округ (Приложения №№ 1-7).

Район работ представляет собой линейный участок, который проходит от населённого пункта разъезд Мальцево (параллельно линии ЖД). Затем участок поворачивает на 90 градусов на юг и идет параллельно дороге, соединяющей рзд Мальцево и пгт Рудничный, пересекает р. Катама и затем снова поворачивает на 90 градусов на восток и идет параллельно р. Катама. Рельеф местности наклонный, с северо-запада на юго-восток высота уменьшается (в районе поймы р. Катама). Перепад высот составляет не более 14 м. По БСВ высота на участке землеотвода варьируется от 179 до 193 м.

Растительность в границах изысканий представлена луговой растительностью, пашнями, небольшими берёзовыми колками, защитными лесополосами из березы, тальника вдоль автомобильной дороги, а также сильно густой растительностью по берегам рек и ручьев.

Весь участок является территорией хозяйственного освоения – на участке располагалась пашня, населенный пункт, дорога (Приложения №№ 1-7, 13-26). При осмотре техногенных нарушений почвы археологический материал не обнаружен.

Ближайшие крупные водотоки – р. Катама (линейный участок приходит через нее), р. Яя в 4,15 км на ЮВ от участка обследования.

В формировании покровных отложений принимают роль процессы ветровой и водной эрозии, денудационные процессы, а также антропогенные факторы – хозяйственная деятельность человека (Приложения №№ 13-26).

В ходе рекогносцировочного осмотра отведенных под строительство участков были определены наиболее перспективные участки нахождения следов жизнедеятельности древнего населения (объектов историко-культурного наследия) – местонахождений,

стоянок, поселений, святилищ и др. В дальнейшем выделены местоположения, перспективные для закладки археологических шурфов.

Количество и места закладки шурфов были определены следующими факторами:

1) на этапе камеральных работ установлено, что:

- территория имеет техногенные нарушения в ходе антропогенной деятельности человека;

- анализ литературных и архивных источников показал, что ближайшим объектом археологического наследия являются: ВОАН «Курганный могильник Арышево» расположен в 5,5 км на В от участка обследования (Приложение № 4);

2) на этапе полевых работ:

- визуально обследован весь отводимый земельный участок, в результате чего обнаружены техногенные нарушения. Большая их часть связана с ведением хозяйственной деятельности.

- определено, что территория землеотвода находится за пределами выявленных памятников археологии.

В наименее потревоженных хозяйственной деятельностью человека местах были заложены шурфы.

Шурф № 1.

Шурф № 1 (размер 2x1x0,4 м) заложен в северо-западной части землеотвода, на ровной, широкой площадке, заросшей травянистой растительностью. Перед закладкой шурфа не выявлены визуальные признаки техногенного нарушения (Приложения №№ 5-7, 27-29).

Географические координаты: N 56.174029° E 86.277682°.

Высота площадки, на которой заложен шурф, 191 м по БСВ.

Стратиграфия сверху вниз включает следующие отложения (приведена по северной стенке шурфа):

Слой 1 (пашня) – тёмно-серая до чёрного гумусированная мелкокомковатая мешаная плотная супесь. Слой нарушен корнями растений. Мощность слоя 0,2-0,25 м.

Слой 2. Супесь тяжелая, серо-желтого цвета. Видимая мощность до 0,15 м.

Археологический материал не обнаружен.

Шурф № 2.

Шурф № 2 (размер 2x1x0,6 м) заложен в центральной части землеотвода, на ровной, широкой площадке, заросшей травянистой растительностью. Шурф № 2 находится в 504 м к ЮВ от шурфа № 1. Перед закладкой шурфа не выявлены визуальные признаки техногенного нарушения (Приложения №№ 5-7, 30-32).

Географические координаты: N56.171658° E 86.284859°.

Высота площадки, на которой заложен шурф, 181 м по БСВ.

Стратиграфия сверху вниз включает следующие отложения (приведена по южной стенке шурфа):

Слой 1 (пашня) – тёмно-серая до чёрного гумусированная мелкокомковатая мешаная плотная супесь. Слой нарушен корнями растений. Мощность слоя 0,25-0,3 м.

Слой 2. Супесь тяжелая, серо-желтого цвета, нарушена морозобойными клиньями. Видимая мощность до 0,35 м.

Археологический материал не обнаружен.

Шурф № 3.

Шурф № 3 (размер 2x1x0,6 м) заложен в южной части землеотвода, на ровной, широкой площадке, заросшей травянистой растительностью. Шурф № 3 находится в 632 м к В от шурфа № 2. Перед закладкой шурфа не выявлены визуальные признаки техногенного нарушения (Приложения №№ 5-7, 33-35).

Географические координаты: N 56.170695° E 86.294870°.

Высота площадки, на которой заложен шурф, 180 м по БСВ.

Стратиграфия сверху вниз включает следующие отложения (приведена по северной стенке шурфа):

Слой 1 (пашня) – тёмно-серая до чёрного гумусированная мелкокомковатая мешаная плотная супесь. Слой нарушен корнями растений. Мощность слоя 0,3-0,35 м.

Слой 2. Супесь тяжелая, серо-желтого цвета. Видимая мощность до 0,25 м.

Археологический материал не обнаружен.

Всего было заложено 3 шурфа (2x1 м) общей площадью 6 кв. м.

В результате археологической разведки земельного участка по объекту капитального строительства «Строительство двух ВЛ 110 кВ отпайками от ВЛ 110 кВ Ново-Анжерская - Яйская с отпайкой на ПС Судженка и ВЛ 110 кВ Ново-Анжерская - Иверка с отпайками до ПС 110 кВ Мальцево» в Яйском муниципальном округе, Кемеровская область - Кузбасс, общей протяженностью 2460 м, **объектов культурного (археологического) наследия не выявлено.**

Перечень документов и материалов, собранных и полученных при проведении экспертизы, а также использованной для нее специальной, технической и справочной литературы

1. Федеральный закон от 25 июня 2002 г. № 73-ФЗ «Об объектах культурного наследия (памятниках истории и культуры) народов Российской Федерации».

2. Положение о государственной историко-культурной экспертизе, утвержденное Постановлением Правительства Российской Федерации от 15 июля 2009 г. № 569.
3. Приказ Министерства культуры Российской Федерации от 02.06.2015 г. № 1905 «Об утверждении порядка проведения работ по выявлению объектов, обладающих признаками объекта культурного наследия, и государственному учёту объектов, обладающих признаками объекта культурного наследия».
4. Положение о порядке проведения археологических полевых работ и составления научной отчётной документации». Утверждено постановлением Бюро историко-филологических наук Российской академии наук от 20.06.2018 г. № 32.
5. Письмо Комитета по охране объектов культурного наследия Кузбасса от 14.04.2022 № 02/749.
6. АКТ №39/2020 ГОСУДАРСТВЕННОЙ ИСТОРИКО-КУЛЬТУРНОЙ ЭКСПЕРТИЗЫ земельных участков, подлежащих воздействию земельных, строительных, хозяйственных и иных работ для разработки раздела проектной документации по титулу «Строительство тяговой подстанции на перегоне Судженка-Яя» Западно-Сибирской железной дороги» в Яйском муниципальном округе Кемеровской области.
7. Баташев М.С. Отчет об археологических раскопках 1999 года стоянки Утиный Столб в Енисейском районе Красноярского края. Красноярск, 2000 // Архив ИА РАН Ф.-1. Р-1. № 22385.
8. Баштанник С.В., Жаронкин В.Н., Симонов Д.А., Соколов П.Г., Ширин Ю.В., Фрибус А.В. Результаты археологических разведок по мониторингу состояния, сохранности и использования объектов археологического наследия Кемеровской области // Историко-культурное наследие Кузбасса (актуальные проблемы изучения и охраны памятников археологии). Кемерово, 2011. Вып. III. С. 5 - 41.
9. Боброва Л.Ю., Герман П.В. Лысая Гора на р. Яе: местонахождение памятника // Вестник Томского государственного университета. История. 2018. № 54. С. 139-147.
10. Генеральный план муниципального образования «Анжеро-Судженский городской округ». Материалы по обоснованию генерального плана. ООО «Терпланпроект», 2015. 170 с.
11. Герман П.В. Отчет об археологических исследованиях (разведках) на территории Тисульского и Яйского районов Кемеровской области в 2017 году // Научно-отраслевой архив ОПИ ИА РАН. Кемерово, 2018.
12. Герман П.В., Боброва Л.Ю. Первые результаты современного этапа исследований Лысой Горы на р. Яе в Яйском районе // Археологические открытия. 2019. Т. 2017. С. 466-468.

13. Горяев В.С., Жаронкин В.Н. Разведки на территории Кемеровской области // Археологические открытия 1997 года. - М.: Наука, 1999. С. 269-270.
14. Дульзон А.П. Археологические памятники Томской области (к археологической карте Среднего Приобья) // Труды Томского областного краеведческого музея. Томск, 1956. Т. V. С. 89 – 316.
15. Китова Л.Ю., Боброва Л.Ю. Археологическая деятельность С. К. Кузнецова в Сибири // Памятники археологии в исследованиях и фотографиях (памяти Галины Вацлавны Длужневской). Сборник научных статей. Санкт-Петербург: ИИМК РАН, 2018. С. 205-211.
16. Кулемзин А.М., Бородкин Ю.М. Археологические памятники Кемеровской области: Материалы к Своду памятников истории и культуры СССР. Вып. 1. Кемерово: Кемеровское книжное издательство, 1989. – 158 с.
17. Куминова А.В. Растительность Кемеровской области. Новосибирск, 1949. 169 с.
18. Лаптев И.П. Млекопитающие таежной зоны Западной Сибири. Томск: Изд-во Том. ун-та, 1958. 285 с.
19. Ларюков А.И. Археологические памятники в среднем течении р. Яи // Известия лаборатории археологических исследований. Вып. 1. Кемерово: Кемеровское книжное издательство, 1967. С. 111–114.
20. Марочкин А.Г., Герман П.В, Савельева А.С., Плац И.А., Веретенников А.В. Археологические микрорайоны и проблемы культурной хроностратиграфии на юге Томь-Чулымья (неолит-палеометалл средневековье) // Вестн. Том. гос. ун-та. История. 2021. №69. С.37-44.
21. Мартынов А.И. Материалы к археологической карте Кемеровской области // Ученые записки Кемеровского педагогического института. Вып. 4. Кемерово: Кемеровское книжное издательство, 1961. С. 152-164.
22. Матющенко В.И. Отчет о работе археологической экспедиции Музея Истории Материальной Культуры при ТГУ летом 1955 года // Научно-отраслевой архив ОПИ ИА РАН. Ф.1. Р. 1. № 1085. Томск, 1955.
23. Матющенко В.И. Яйский неолитический могильник // Сборник научных работ исторических кафедр. №165. – Томск: Изд-во ТГУ, 1963. С. 97-103.
24. Новосельцева В.М. Акт ГИКЭ от № 2-09/42-2022 по объекту «Магистральный нефтепровод Анжеро-Судженск -Красноярск, Ду 1200 мм, 00,00 - 68,216 км. Замена трубы на участке 0 км – 7 км. Новосибирское РНУ. Реконструкция», протяженностью 7 км в Яйском районе Кемеровской области.
25. Объекты культурного наследия. Комитет по охране объектов культурного

наследия Кузбасса [Электронный ресурс]. 2023. URL: <http://www.okn-kuzbass.ru/deyatelnost/gosudarstvennaya-okhrana/obekty-kulturnogo-naslediya/> (дата обращения: 25.12.2023).

26. Онищенко С.С., Филиппова А.В., Бибик Е.В., Теплова Н.С. Экология Кемеровской области: природно-территориальное устройство, социально-экономические и организационно- управленческие аспекты: учебное пособие. Кемерово, 2013. 415 с.

27. Отчеты Императорской Археологической комиссии за 1892 год. СПб., 1894. 174 с.

28. Рельеф Алтае-Саянской горной области. – Новосибирск: Наука, 1988. 204 с.

29. Рельеф Западно-Сибирской равнины. – Новосибирск: Наука, 1988. 192 с.

30. Тихомиров К.Н. АКТ № 10-2021 государственной историко-культурной экспертизы отчетной документации, содержащей результаты исследований, в соответствии с которыми определяется наличие или отсутствие объектов, обладающих признаками объекта культурного наследия, на земельных участках, подлежащих воздействию земляных и строительных работ, для разработки проекта «Строительство двухцепной ЛЭП 110 кВ от ОРУ 110 кВ ПС 500 кВ «НовоАнжерская» до существующей отпайки от ВЛ 110 кВ НовоАнжерская – Анжерская НПС I, II цепь с отпайкой на ПС «Судженская» до ПС 110 кВ «Мазутная» (АнжероСудженский городской округ, Яйский муниципальный округ Кемеровской области)».

31. Чугунов С.М. Экскурсия на реку Яю (из путевых заметок) // Сибирский вестник. № 85. 28 июля 1891 г.

Обоснования вывода экспертизы

Предоставленных заказчиком документов (сведений), а также собранных экспертом самостоятельно, достаточно для подготовки заключения экспертизы.

Анализ представленных документов, письма Комитета по охране объектов культурного наследия Кузбасса от 14.04.2022 № 02/749 и специальной литературы показал, что на землях общей протяженностью 2460 м под объект капитального строительства «Строительство двух ВЛ 110 кВ отпайками от ВЛ 110 кВ Ново-Анжерская - Яйская с отпайкой на ПС Судженка и ВЛ 110 кВ Ново-Анжерская - Иверка с отпайками до ПС 110 кВ Мальцево» в Яйском муниципальном округе, Кемеровская область - Кузбасс отсутствуют объекты культурного (археологического) наследия, включенные в реестр, выявленные объекты культурного (археологического) наследия либо объекты, обладающие признаками объектов культурного (археологического) наследия.

Известные объекты культурного (археологического) наследия расположены за пределами участка (ВОАН «Курганный могильник Арышево» расположен в 5,5 км на В от участка обследования), их сохранности реализация проектных решений общей протяженностью 2460 м не угрожает.

Полученные в ходе экспертизы материалы позволяют сделать вывод о том, что обследованная территория соответствует плану землеотвода по объекту капитального строительства «Строительство двух ВЛ 110 кВ отпайками от ВЛ 110 кВ Ново-Анжерская - Яйская с отпайкой на ПС Судженка и ВЛ 110 кВ Ново-Анжерская - Иверка с отпайками до ПС 110 кВ Мальцево» в Яйском муниципальном округе, Кемеровская область - Кузбасс.

Работы по археологическому обследованию выполнены с соблюдением методики производства археологических исследований, хорошо документированы и проведены в соответствии с требованиями российского законодательства в области охраны историко-культурного наследия. Методика полевых исследований позволяет считать вывод об отсутствии выявленных объектов культурного наследия и объектов, обладающих признаками объекта археологического наследия, на землях общей протяженностью 2460 м по объекту капитального строительства «Строительство двух ВЛ 110 кВ отпайками от ВЛ 110 кВ Ново-Анжерская - Яйская с отпайкой на ПС Судженка и ВЛ 110 кВ Ново-Анжерская - Иверка с отпайками до ПС 110 кВ Мальцево» в Яйском муниципальном округе, Кемеровская область - Кузбасс очевидным и достоверным.

Объектов культурного наследия федерального, регионального, местного (муниципального) значения (в том числе включённых в единый государственный реестр объектов культурного наследия (памятников истории и культуры) народов Российской Федерации), выявленных объектов культурного наследия на территории участка, нет.

Вывод экспертизы

Полученные в ходе экспертизы данные и материалы позволяют сделать вывод о том, что на землях общей протяженностью 2460 м, подлежащих воздействию земляных, строительных, мелиоративных и (или) хозяйственных работ по объекту капитального строительства «Строительство двух ВЛ 110 кВ отпайками от ВЛ 110 кВ Ново-Анжерская - Яйская с отпайкой на ПС Судженка и ВЛ 110 кВ Ново-Анжерская - Иверка с отпайками до ПС 110 кВ Мальцево» в Яйском муниципальном округе, Кемеровская область - Кузбасс, отсутствуют выявленные объекты археологического наследия, объекты культурного наследия, включенные в реестр, и объекты, обладающие признаками объекта культурного наследия. Испрашиваемый земельный участок расположен вне зон охраны, защитных зон объектов культурного наследия. Следовательно, на земельном участке протяженностью 2460

м, подлежащем воздействию земляных, строительных, мелиоративных и (или) хозяйственных работ по объекту капитального строительства «Строительство двух ВЛ 110 кВ отпайками от ВЛ 110 кВ Ново-Анжерская - Яйская с отпайкой на ПС Судженка и ВЛ 110 кВ Ново-Анжерская - Иверка с отпайками до ПС 110 кВ Мальцево» в Яйском муниципальном округе, Кемеровская область - Кузбасс, возможно проведение земляных, строительных, мелиоративных и (или) хозяйственных работ (**положительное заключение**).

При обнаружении на этапе использования земель в указанных границах объектов археологического наследия все работы в соответствии с пунктом 4 статьи 36 Федерального закона от 25.06.2002 № 73-ФЗ «Об объектах культурного наследия (памятников истории и культуры) народов Российской Федерации» должны быть прекращены, а об их обнаружении должен быть проинформирован региональный орган охраны объектов культурного наследия.

Перечень приложений

Приложение №1. Археологическая разведка земель, отводимых под объект: «Строительство двух ВЛ 110 кВ отпайками от ВЛ 110 кВ Ново-Анжерская - Яйская с отпайкой на ПС Судженка и ВЛ 110 кВ Ново-Анжерская - Иверка с отпайками до ПС 110 кВ Мальцево» в Яйском муниципальном округе, Кемеровская область - Кузбасс в 2023 г. Физическая карта с указанием территории обследования.

Приложение №2. Археологическая разведка земель, отводимых под объект: «Строительство двух ВЛ 110 кВ отпайками от ВЛ 110 кВ Ново-Анжерская - Яйская с отпайкой на ПС Судженка и ВЛ 110 кВ Ново-Анжерская - Иверка с отпайками до ПС 110 кВ Мальцево» в Яйском муниципальном округе, Кемеровская область - Кузбасс в 2023 г. Карта региона с указанием территории обследования. Использована карта OpenТорМар.

Приложение №3. Археологическая разведка земель, отводимых под объект: «Строительство двух ВЛ 110 кВ отпайками от ВЛ 110 кВ Ново-Анжерская - Яйская с отпайкой на ПС Судженка и ВЛ 110 кВ Ново-Анжерская - Иверка с отпайками до ПС 110 кВ Мальцево» в Яйском муниципальном округе, Кемеровская область - Кузбасс в 2023 г. Карта региона с указанием территории обследования. Использован спутниковый снимок Google Maps. Дата съемки: 2023.

Приложение №4. Археологическая разведка земель, отводимых под объект: «Строительство двух ВЛ 110 кВ отпайками от ВЛ 110 кВ Ново-Анжерская - Яйская с отпайкой на ПС Судженка и ВЛ 110 кВ Ново-Анжерская - Иверка с отпайками до ПС 110 кВ Мальцево» в Яйском муниципальном округе, Кемеровская область - Кузбасс в 2023 г. Карта района работ с указанием участка обследования и ближайших ВОАН и ОАН. Использована карта Yandex.

Приложение №5. Археологическая разведка земель, отводимых под объект: «Строительство двух ВЛ 110 кВ отпайками от ВЛ 110 кВ Ново-Анжерская - Яйская с отпайкой на ПС Судженка и ВЛ 110 кВ Ново-Анжерская - Иверка с отпайками до ПС 110 кВ Мальцево» в Яйском муниципальном округе, Кемеровская область - Кузбасс в 2023 г. Карта местности с указанием участка обследования и маршрута разведки. Использована карта Yandex.

Приложение №6. Археологическая разведка земель, отводимых под объект: «Строительство двух ВЛ 110 кВ отпайками от ВЛ 110 кВ Ново-Анжерская - Яйская с

отпайкой на ПС Судженка и ВЛ 110 кВ Ново-Анжерская - Иверка с отпайками до ПС 110 кВ Мальцево» в Яйском муниципальном округе, Кемеровская область - Кузбасс в 2023 г. Карта местности с указанием участка обследования. Использована карта ГГЦ.

Приложение №7. Археологическая разведка земель, отводимых под объект: «Строительство двух ВЛ 110 кВ отпайками от ВЛ 110 кВ Ново-Анжерская - Яйская с отпайкой на ПС Судженка и ВЛ 110 кВ Ново-Анжерская - Иверка с отпайками до ПС 110 кВ Мальцево» в Яйском муниципальном округе, Кемеровская область - Кузбасс в 2023 г. Карта местности с указанием участка обследования. Использован снимок Google Earth. Дата съемки: 07.2022.

Приложение №8. Археологическая разведка земель, отводимых под объект: «Строительство двух ВЛ 110 кВ отпайками от ВЛ 110 кВ Ново-Анжерская - Яйская с отпайкой на ПС Судженка и ВЛ 110 кВ Ново-Анжерская - Иверка с отпайками до ПС 110 кВ Мальцево» в Яйском муниципальном округе, Кемеровская область - Кузбасс в 2023 г. Рабочие моменты. Передвижение по участку обследования: 1 - вид с З; 2 - вид с З.

Приложение №9. Археологическая разведка земель, отводимых под объект: «Строительство двух ВЛ 110 кВ отпайками от ВЛ 110 кВ Ново-Анжерская - Яйская с отпайкой на ПС Судженка и ВЛ 110 кВ Ново-Анжерская - Иверка с отпайками до ПС 110 кВ Мальцево» в Яйском муниципальном округе, Кемеровская область - Кузбасс в 2023 г. Рабочие моменты. Установка палатки для отогрева грунта: 1 - вид с З; 2 - вид с Ю.

Приложение №10. Археологическая разведка земель, отводимых под объект: «Строительство двух ВЛ 110 кВ отпайками от ВЛ 110 кВ Ново-Анжерская - Яйская с отпайкой на ПС Судженка и ВЛ 110 кВ Ново-Анжерская - Иверка с отпайками до ПС 110 кВ Мальцево» в Яйском муниципальном округе, Кемеровская область - Кузбасс в 2023 г. Рабочие моменты: 1 - разметка шурфа, вид с В; 2 - копка грунта, вид с З.

Приложение №11. Археологическая разведка земель, отводимых под объект: «Строительство двух ВЛ 110 кВ отпайками от ВЛ 110 кВ Ново-Анжерская - Яйская с отпайкой на ПС Судженка и ВЛ 110 кВ Ново-Анжерская - Иверка с отпайками до ПС 110 кВ Мальцево» в Яйском муниципальном округе, Кемеровская область - Кузбасс в 2023 г. Рабочие моменты. Зачистка для фиксации стратиграфического профиля: 1 - вид с СВ; 2 - вид с ЮВ.

Приложение №12. Археологическая разведка земель, отводимых под объект: «Строительство двух ВЛ 110 кВ отпайками от ВЛ 110 кВ Ново-Анжерская - Яйская с отпайкой на ПС Судженка и ВЛ 110 кВ Ново-Анжерская - Иверка с отпайками до ПС 110 кВ Мальцево» в Яйском муниципальном округе, Кемеровская область - Кузбасс в 2023 г. Рабочие моменты. Процесс рекультивации: 1 - вид с С; 2 - вид с Ю.

Приложение №13. Археологическая разведка земель, отводимых под объект: «Строительство двух ВЛ 110 кВ отпайками от ВЛ 110 кВ Ново-Анжерская - Яйская с отпайкой на ПС Судженка и ВЛ 110 кВ Ново-Анжерская - Иверка с отпайками до ПС 110 кВ Мальцево» в Яйском муниципальном округе, Кемеровская область - Кузбасс в 2023 г. Общие виды объекта: 1 - вид с ЮЗ; 2 - вид с ЮВ.

Приложение №14. Археологическая разведка земель, отводимых под объект: «Строительство двух ВЛ 110 кВ отпайками от ВЛ 110 кВ Ново-Анжерская - Яйская с отпайкой на ПС Судженка и ВЛ 110 кВ Ново-Анжерская - Иверка с отпайками до ПС 110 кВ Мальцево» в Яйском муниципальном округе, Кемеровская область - Кузбасс в 2023 г. Общие виды объекта: 1 - вид с ЮЗ; 2 - вид с СЗ.

Приложение №15. Археологическая разведка земель, отводимых под объект: «Строительство двух ВЛ 110 кВ отпайками от ВЛ 110 кВ Ново-Анжерская - Яйская с отпайкой на ПС Судженка и ВЛ 110 кВ Ново-Анжерская - Иверка с отпайками до ПС 110 кВ Мальцево» в Яйском муниципальном округе, Кемеровская область - Кузбасс в 2023 г. Общие виды объекта: 1 - вид с ЮЗ; 2 - вид с СЗ.

110 кВ Мальцево» в Яйском муниципальном округе, Кемеровская область - Кузбасс в 2023 г. Общие виды объекта: 1 - вид с ЮЗ; 2 - вид с СВ.

Приложение №27. Археологическая разведка земель, отводимых под объект: «Строительство двух ВЛ 110 кВ отпайками от ВЛ 110 кВ Ново-Анжерская - Яйская с отпайкой на ПС Судженка и ВЛ 110 кВ Ново-Анжерская - Иверка с отпайками до ПС 110 кВ Мальцево» в Яйском муниципальном округе, Кемеровская область - Кузбасс в 2023 г. Шурф №1, общий вид шурфа до раскопок: 1, 2 - вид с Ю.

Приложение №28. Археологическая разведка земель, отводимых под объект: «Строительство двух ВЛ 110 кВ отпайками от ВЛ 110 кВ Ново-Анжерская - Яйская с отпайкой на ПС Судженка и ВЛ 110 кВ Ново-Анжерская - Иверка с отпайками до ПС 110 кВ Мальцево» в Яйском муниципальном округе, Кемеровская область - Кузбасс в 2023 г. Шурф №1, общий вид шурфа после раскопок: 1, 2 - вид с Ю.

Приложение №29. Археологическая разведка земель, отводимых под объект: «Строительство двух ВЛ 110 кВ отпайками от ВЛ 110 кВ Ново-Анжерская - Яйская с отпайкой на ПС Судженка и ВЛ 110 кВ Ново-Анжерская - Иверка с отпайками до ПС 110 кВ Мальцево» в Яйском муниципальном округе, Кемеровская область - Кузбасс в 2023 г. Шурф №1: 1 - фото С стенки шурфа, вид с Ю; 2 - общий вид после рекультивации, вид с Ю.

Приложение №30. Археологическая разведка земель, отводимых под объект: «Строительство двух ВЛ 110 кВ отпайками от ВЛ 110 кВ Ново-Анжерская - Яйская с отпайкой на ПС Судженка и ВЛ 110 кВ Ново-Анжерская - Иверка с отпайками до ПС 110 кВ Мальцево» в Яйском муниципальном округе, Кемеровская область - Кузбасс в 2023 г. Шурф №2, общий вид шурфа до раскопок: 1, 2 - вид с Ю.

Приложение №31. Археологическая разведка земель, отводимых под объект: «Строительство двух ВЛ 110 кВ отпайками от ВЛ 110 кВ Ново-Анжерская - Яйская с отпайкой на ПС Судженка и ВЛ 110 кВ Ново-Анжерская - Иверка с отпайками до ПС 110 кВ Мальцево» в Яйском муниципальном округе, Кемеровская область - Кузбасс в 2023 г. Шурф №2, общий вид шурфа после раскопок: 1, 2 - вид с Ю.

Приложение №32. Археологическая разведка земель, отводимых под объект: «Строительство двух ВЛ 110 кВ отпайками от ВЛ 110 кВ Ново-Анжерская - Яйская с отпайкой на ПС Судженка и ВЛ 110 кВ Ново-Анжерская - Иверка с отпайками до ПС 110 кВ Мальцево» в Яйском муниципальном округе, Кемеровская область - Кузбасс в 2023 г. Шурф №2: 1 - фото С стенки шурфа, вид с Ю; 2 - общий вид после рекультивации, вид с Ю.

Приложение №33. Археологическая разведка земель, отводимых под объект: «Строительство двух ВЛ 110 кВ отпайками от ВЛ 110 кВ Ново-Анжерская - Яйская с отпайкой на ПС Судженка и ВЛ 110 кВ Ново-Анжерская - Иверка с отпайками до ПС 110 кВ Мальцево» в Яйском муниципальном округе, Кемеровская область - Кузбасс в 2023 г. Шурф №3, общий вид шурфа до раскопок: 1, 2 - вид с Ю.

Приложение №34. Археологическая разведка земель, отводимых под объект: «Строительство двух ВЛ 110 кВ отпайками от ВЛ 110 кВ Ново-Анжерская - Яйская с отпайкой на ПС Судженка и ВЛ 110 кВ Ново-Анжерская - Иверка с отпайками до ПС 110 кВ Мальцево» в Яйском муниципальном округе, Кемеровская область - Кузбасс в 2023 г. Шурф №3, общий вид шурфа после раскопок: 1, 2 - вид с Ю.

Приложение №35. Археологическая разведка земель, отводимых под объект: «Строительство двух ВЛ 110 кВ отпайками от ВЛ 110 кВ Ново-Анжерская - Яйская с отпайкой на ПС Судженка и ВЛ 110 кВ Ново-Анжерская - Иверка с отпайками до ПС 110 кВ Мальцево» в Яйском муниципальном округе, Кемеровская область - Кузбасс в 2023 г. Шурф №3: 1 - фото С стенки шурфа, вид с Ю; 2 - общий вид после рекультивации, вид с Ю.

Приложение №36. Открытый лист № 5772-2023.

Приложение №37. Письмо Комитета по охране объектов культурного наследия Кузбасса от 14.04.2022 № 02/749.

Приложение №38. Список координат оси землеотвода под объект капитального строительства «Строительство двух ВЛ 110 кВ отпайками от ВЛ 110 кВ Ново-Анжерская - Яйская с отпайкой на ПС Судженка и ВЛ 110 кВ Ново-Анжерская - Иверка с отпайками до ПС 110 кВ Мальцево» в Яйском муниципальном округе, Кемеровская область - Кузбасс.

Дата оформления Акта экспертизы:

06.02.2024 г.

Эксперт,
сотрудник ООО «СибТерра»

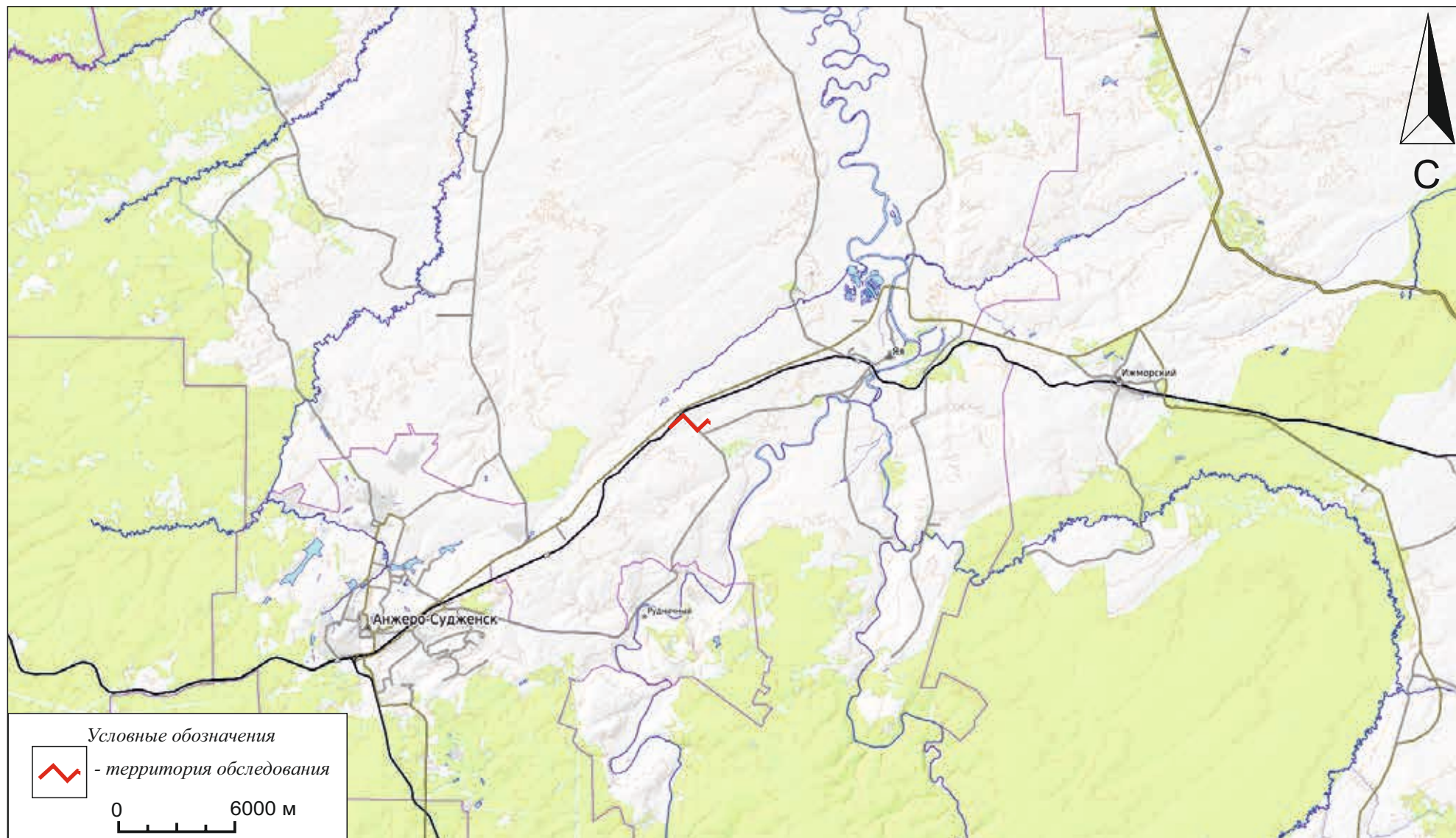
Чикунова И. Ю.

Экспертная организация

ООО «СибТерра»



Приложение №1. Археологическая разведка земель, отводимых под объект: «Строительство двух ВЛ 110 кВ отпайками от ВЛ 110 кВ Ново-Анжерская - Яйская с отпайкой на ПС Судженка и ВЛ 110 кВ Ново-Анжерская - Иверка с отпайками до ПС 110 кВ Мальцево» в Яйском муниципальном округе, Кемеровская область - Кузбасс в 2023 г. Физическая карта с указанием территории обследования.



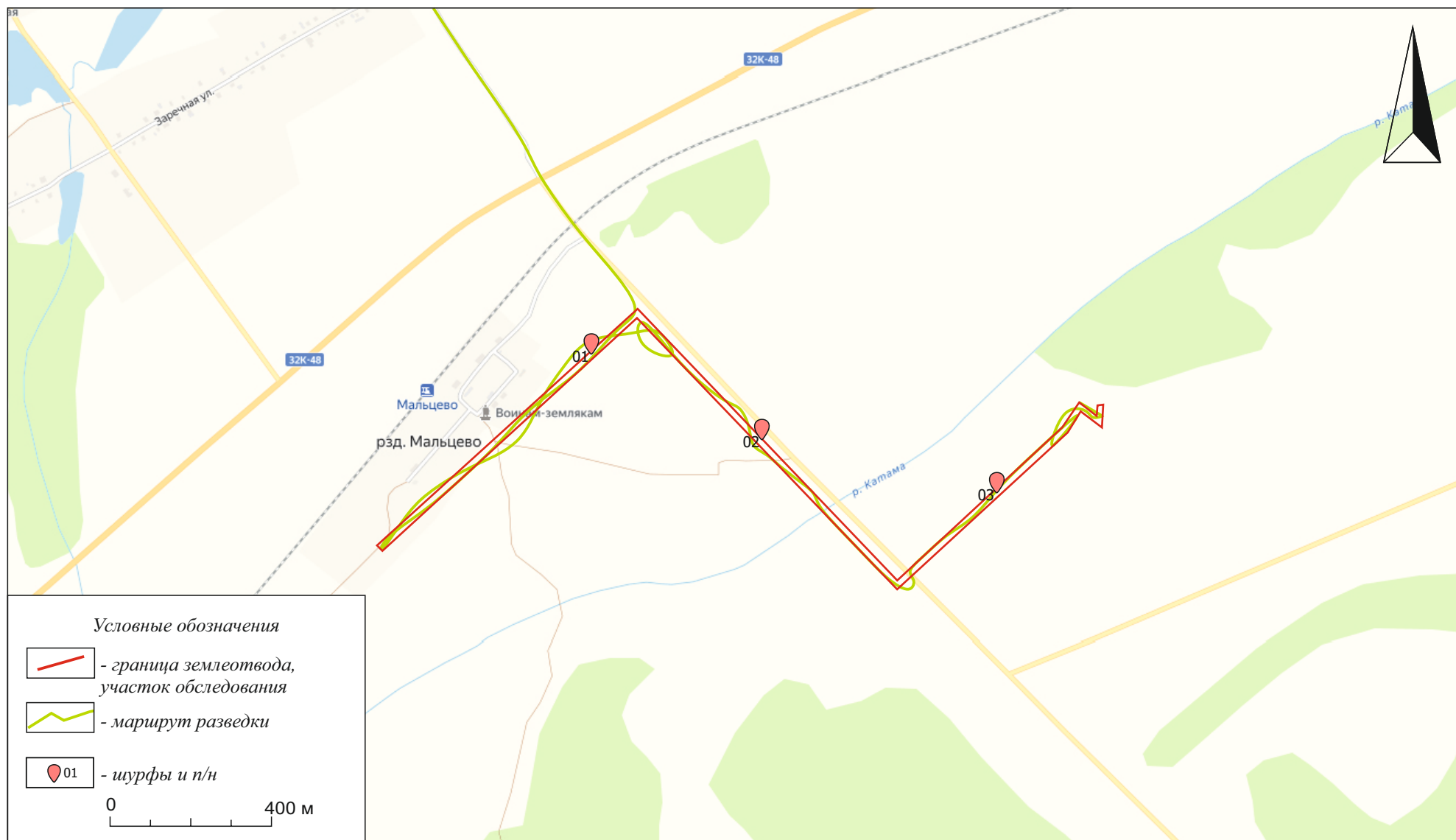
Приложение №2. Археологическая разведка земель, отводимых под объект: «Строительство двух ВЛ 110 кВ отпайками от ВЛ 110 кВ Ново-Анжерская - Яйская с отпайкой на ПС Судженка и ВЛ 110 кВ Ново-Анжерская - Иверка с отпайками до ПС 110 кВ Мальцево» в Яйском муниципальном округе, Кемеровская область - Кузбасс в 2023 г. Карта региона с указанием территории обследования. Использована карта OpenTopoMap.



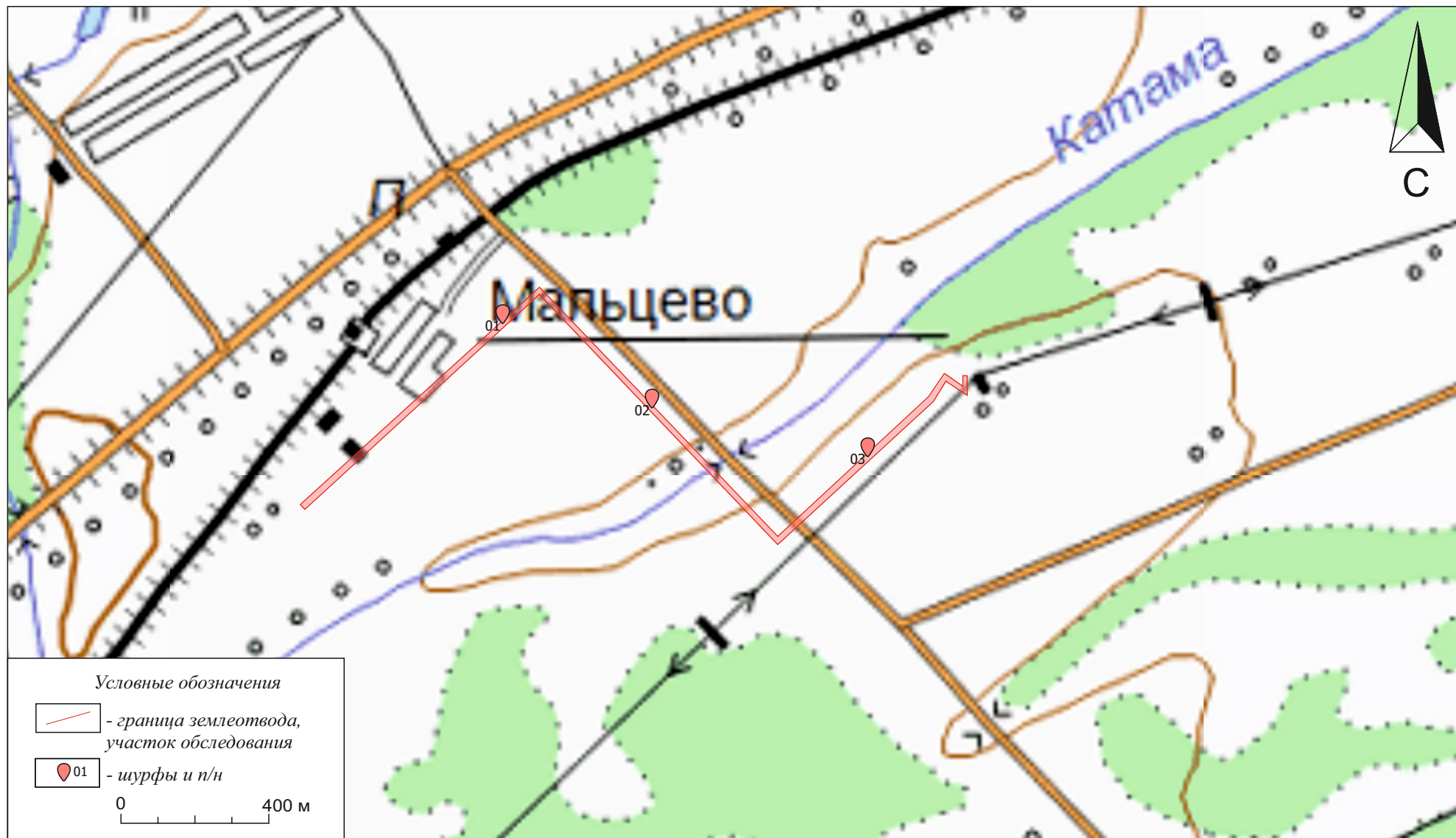
Приложение №3. Археологическая разведка земель, отводимых под объект: «Строительство двух ВЛ 110 кВ отпайками от ВЛ 110 кВ Ново-Анжерская - Яйская с отпайкой на ПС Судженка и ВЛ 110 кВ Ново-Анжерская - Иверка с отпайками до ПС 110 кВ Мальцево» в Яйском муниципальном округе, Кемеровская область - Кузбасс в 2023 г. Карта региона с указанием территории обследования. Использован спутниковый снимок Google Maps. Дата съемки: 2023.



Приложение №4. Археологическая разведка земель, отводимых под объект: «Строительство двух ВЛ 110 кВ отпайками от ВЛ 110 кВ Ново-Анжерская - Яйская с отпайкой на ПС Судженка и ВЛ 110 кВ Ново-Анжерская - Иверка с отпайками до ПС 110 кВ Мальцево» в Яйском муниципальном округе, Кемеровская область - Кузбасс в 2023 г. Карта района работ с указанием участка обследования и ближайших ВОАН и ОАН. Использована карта Yandex.



Приложение №5. Археологическая разведка земель, отводимых под объект: «Строительство двух ВЛ 110 кВ отпайками от ВЛ 110 кВ Ново-Анжерская - Яйская с отпайкой на ПС Судженка и ВЛ 110 кВ Ново-Анжерская - Иверка с отпайками до ПС 110 кВ Мальцево» в Яйском муниципальном округе, Кемеровская область - Кузбасс в 2023 г. Карта местности с указанием участка обследования и маршрута разведки. Использована карта Yandex.



Приложение №6. Археологическая разведка земель, отводимых под объект: «Строительство двух ВЛ 110 кВ отпайками от ВЛ 110 кВ Ново-Анжерская - Яйская с отпайкой на ПС Судженка и ВЛ 110 кВ Ново-Анжерская - Иверка с отпайками до ПС 110 кВ Мальцево» в Яйском муниципальном округе, Кемеровская область - Кузбасс в 2023 г. Карта местности с указанием участка обследования. Использована карта ГГЦ.



Приложение №7. Археологическая разведка земель, отводимых под объект: «Строительство двух ВЛ 110 кВ отпайками от ВЛ 110 кВ Ново-Анжерская - Яйская с отпайкой на ПС Судженка и ВЛ 110 кВ Ново-Анжерская - Иверка с отпайками до ПС 110 кВ Мальцево» в Яйском муниципальном округе, Кемеровская область - Кузбасс в 2023 г. Карта местности с указанием участка обследования. Использован снимок Google Earth. Дата съемки: 07.2022.



Приложение №8. Археологическая разведка земель, отводимых под объект: «Строительство двух ВЛ 110 кВ отпайками от ВЛ 110 кВ Ново-Анжерская - Яйская с отпайками на ПС Судженка и ВЛ 110 кВ Ново-Анжерская - Иверка с отпайками до ПС 110 кВ Почитанка» в Яйском муниципальном округе, Кемеровская область - Кузбасс в 2023 г. Рабочие моменты. Прохождение по участку обследования: 1 - вид с 3; 2 - вид с 3.



Приложение №9. Археологическая разведка земель, отводимых под объект: «Строительство двух ВЛ 110 кВ отпайками от ВЛ 110 кВ Ново-Анжерская - Яйская с отпайками на ПС Судженка и ВЛ 110 кВ Ново-Анжерская - Иверка с отпайками до ПС 110 кВ Почитанка» в Яйском муниципальном округе, Кемеровская область - Кузбасс в 2023 г. Рабочие моменты: 1 - разметка шурфа, вид с В; 2 - разметка шурфа, вид с ЮВ



Приложение №10. Археологическая разведка земель, отводимых под объект: «Строительство двух ВЛ 110 кВ отпайками от ВЛ 110 кВ Ново-Анжерская - Яйская с отпайками на ПС Судженка и ВЛ 110 кВ Ново-Анжерская - Иверка с отпайками до ПС 110 кВ Почитанка» в Яйском муниципальном округе, Кемеровская область - Кузбасс в 2023 г. Рабочие моменты: 1 - тепловой контур для обогрева шурфа, вид с З; 2 - теплового контура для проведения вскрышных работ , вид с Ю.



Приложение №11. Археологическая разведка земель, отводимых под объект: «Строительство двух ВЛ 110 кВ отпайками от ВЛ 110 кВ Ново-Анжерская - Яйская с отпайками на ПС Судженка и ВЛ 110 кВ Ново-Анжерская - Иверка с отпайками до ПС 110 кВ Почитанка» в Яйском муниципальном округе, Кемеровская область - Кузбасс в 2023 г. Рабочие моменты. Зачистка для фиксации стратиграфического профиля: 1 - вид с СВ; 2 - вид с ЮВ.



Приложение №12. Археологическая разведка земель, отводимых под объект: «Строительство двух ВЛ 110 кВ отпайками от ВЛ 110 кВ Ново-Анжерская - Яйская с отпайками на ПС Судженка и ВЛ 110 кВ Ново-Анжерская - Иверка с отпайками до ПС 110 кВ Почитанка» в Яйском муниципальном округе, Кемеровская область - Кузбасс в 2023 г. Рабочие моменты. Процесс рекультивации: 1 - вид с С; 2 - вид с Ю.



13. Археологическая разведка земель, отводимых под объект: «Строительство двух ВЛ 110 кВ отпайками от ВЛ 110 кВ Ново-Анжерская - Яйская с отпайкой на ПС Судженка и ВЛ 110 кВ Ново-Анжерская - Иверка с отпайками до ПС 110 кВ Мальцево» в Яйском муниципальном округе, Кемеровская область - Кузбасс в 2023 г. Общие виды объекта: 1 - вид с ЮЗ; 2 - вид с ЮВ.



14. Археологическая разведка земель, отводимых под объект: «Строительство двух ВЛ 110 кВ отпайками от ВЛ 110 кВ Ново-Анжерская - Яйская с отпайкой на ПС Судженка и ВЛ 110 кВ Ново-Анжерская - Иверка с отпайками до ПС 110 кВ Мальцево» в Яйском муниципальном округе, Кемеровская область - Кузбасс в 2023 г. Общие виды объекта: 1 - вид с ЮЗ; 2 - вид с СЗ.



15. Археологическая разведка земель, отводимых под объект: «Строительство двух ВЛ 110 кВ отпайками от ВЛ 110 кВ Ново-Анжерская - Яйская с отпайкой на ПС Судженка и ВЛ 110 кВ Ново-Анжерская - Иверка с отпайками до ПС 110 кВ Мальцево» в Яйском муниципальном округе, Кемеровская область - Кузбасс в 2023 г. Общие виды объекта: 1 - вид с ЮЗ; 2 - вид с СЗ.



16. Археологическая разведка земель, отводимых под объект: «Строительство двух ВЛ 110 кВ отпайками от ВЛ 110 кВ Ново-Анжерская - Яйская с отпайкой на ПС Судженка и ВЛ 110 кВ Ново-Анжерская - Иверка с отпайками до ПС 110 кВ Мальцево» в Яйском муниципальном округе, Кемеровская область - Кузбасс в 2023 г. Общие виды объекта: 1 - вид с СВ; 2 - вид с ЮВ.



17. Археологическая разведка земель, отводимых под объект: «Строительство двух ВЛ 110 кВ отпайками от ВЛ 110 кВ Ново-Анжерская - Яйская с отпайкой на ПС Судженка и ВЛ 110 кВ Ново-Анжерская - Иверка с отпайками до ПС 110 кВ Мальцево» в Яйском муниципальном округе, Кемеровская область - Кузбасс в 2023 г. Общие виды объекта: 1 - вид с ЮВ; 2 - вид с ЮЗ.



18. Археологическая разведка земель, отводимых под объект: «Строительство двух ВЛ 110 кВ отпайками от ВЛ 110 кВ Ново-Анжерская - Яйская с отпайкой на ПС Судженка и ВЛ 110 кВ Ново-Анжерская - Иверка с отпайками до ПС 110 кВ Мальцево» в Яйском муниципальном округе, Кемеровская область - Кузбасс в 2023 г. Общие виды объекта: 1 - вид с СЗ; 2 - вид с СВ.



19. Археологическая разведка земель, отводимых под объект: «Строительство двух ВЛ 110 кВ отпайками от ВЛ 110 кВ Ново-Анжерская - Яйская с отпайкой на ПС Судженка и ВЛ 110 кВ Ново-Анжерская - Иверка с отпайками до ПС 110 кВ Мальцево» в Яйском муниципальном округе, Кемеровская область - Кузбасс в 2023 г. Общие виды объекта: 1 - вид с СЗ; 2 - вид с СВ.



20. Археологическая разведка земель, отводимых под объект: «Строительство двух ВЛ 110 кВ отпайками от ВЛ 110 кВ Ново-Анжерская - Яйская с отпайкой на ПС Судженка и ВЛ 110 кВ Ново-Анжерская - Иверка с отпайками до ПС 110 кВ Мальцево» в Яйском муниципальном округе, Кемеровская область - Кузбасс в 2023 г. Общие виды объекта: 1 - вид с ЮВ; 2 - вид с ЮЗ.



21. Археологическая разведка земель, отводимых под объект: «Строительство двух ВЛ 110 кВ отпайками от ВЛ 110 кВ Ново-Анжерская - Яйская с отпайкой на ПС Судженка и ВЛ 110 кВ Ново-Анжерская - Иверка с отпайками до ПС 110 кВ Мальцево» в Яйском муниципальном округе, Кемеровская область - Кузбасс в 2023 г. Общие виды объекта: 1 - вид с ЮЗ; 2 - вид с СВ.



22. Археологическая разведка земель, отводимых под объект: «Строительство двух ВЛ 110 кВ отпайками от ВЛ 110 кВ Ново-Анжерская - Яйская с отпайкой на ПС Судженка и ВЛ 110 кВ Ново-Анжерская - Иверка с отпайками до ПС 110 кВ Мальцево» в Яйском муниципальном округе, Кемеровская область - Кузбасс в 2023 г. Общие виды объекта: 1 - вид с ЮЗ; 2 - вид с СЗ.



23. Археологическая разведка земель, отводимых под объект: «Строительство двух ВЛ 110 кВ отпайками от ВЛ 110 кВ Ново-Анжерская - Яйская с отпайкой на ПС Судженка и ВЛ 110 кВ Ново-Анжерская - Иверка с отпайками до ПС 110 кВ Мальцево» в Яйском муниципальном округе, Кемеровская область - Кузбасс в 2023 г. Общие виды объекта: 1 - вид с ЮВ; 2 - вид с ЮЗ.



1

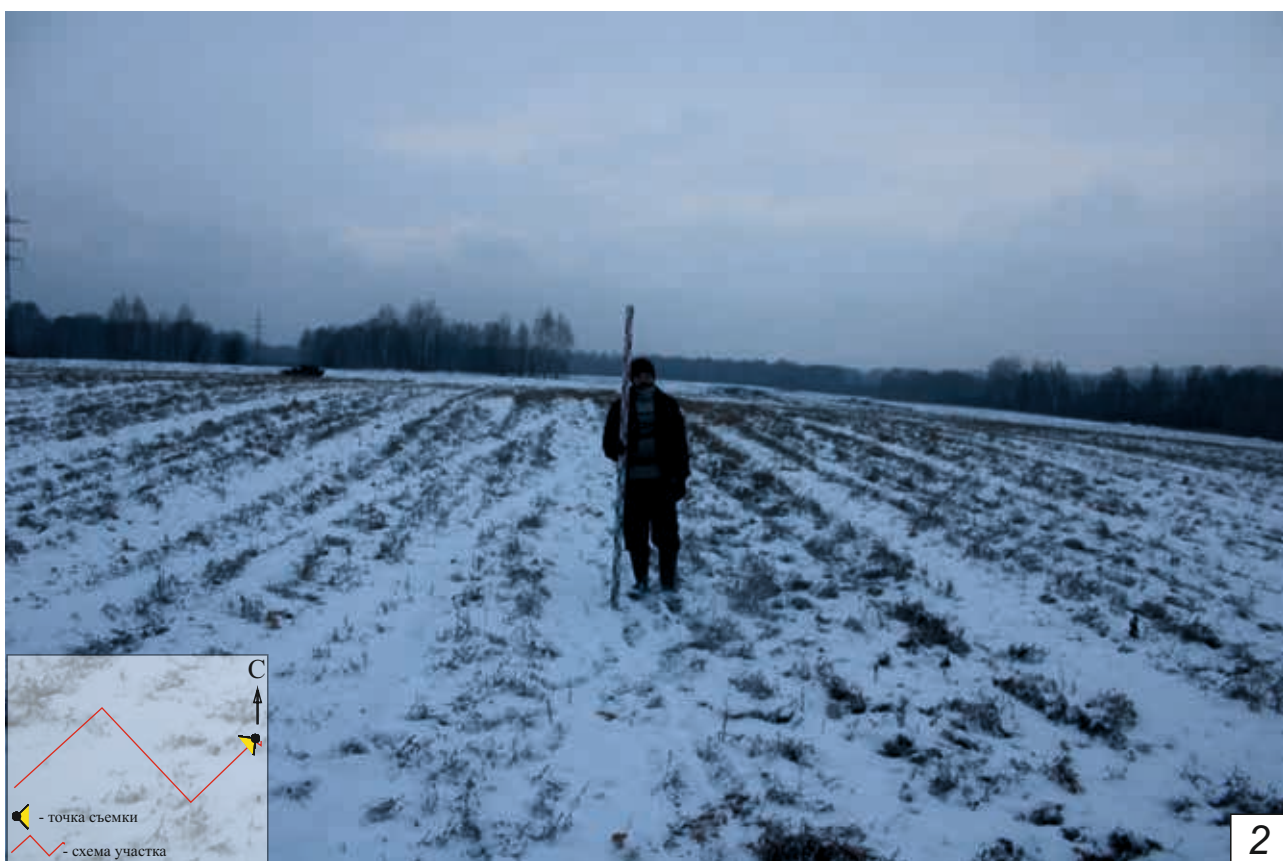


2

24. Археологическая разведка земель, отводимых под объект: «Строительство двух ВЛ 110 кВ отпайками от ВЛ 110 кВ Ново-Анжерская - Яйская с отпайкой на ПС Судженка и ВЛ 110 кВ Ново-Анжерская - Иверка с отпайками до ПС 110 кВ Мальцево» в Яйском муниципальном округе, Кемеровская область - Кузбасс в 2023 г. Общие виды объекта: 1 - вид с ЮЗ; 2 - вид с СВ.



25. Археологическая разведка земель, отводимых под объект: «Строительство двух ВЛ 110 кВ отпайками от ВЛ 110 кВ Ново-Анжерская - Яйская с отпайкой на ПС Судженка и ВЛ 110 кВ Ново-Анжерская - Иверка с отпайками до ПС 110 кВ Мальцево» в Яйском муниципальном округе, Кемеровская область - Кузбасс в 2023 г. Общие виды объекта: 1 - вид с ЮВ; 2 - вид с СЗ.



26. Археологическая разведка земель, отводимых под объект: «Строительство двух ВЛ 110 кВ отпайками от ВЛ 110 кВ Ново-Анжерская - Яйская с отпайкой на ПС Судженка и ВЛ 110 кВ Ново-Анжерская - Иверка с отпайками до ПС 110 кВ Мальцево» в Яйском муниципальном округе, Кемеровская область - Кузбасс в 2023 г. Общие виды объекта: 1 - вид с ЮЗ; 2 - вид с СВ.



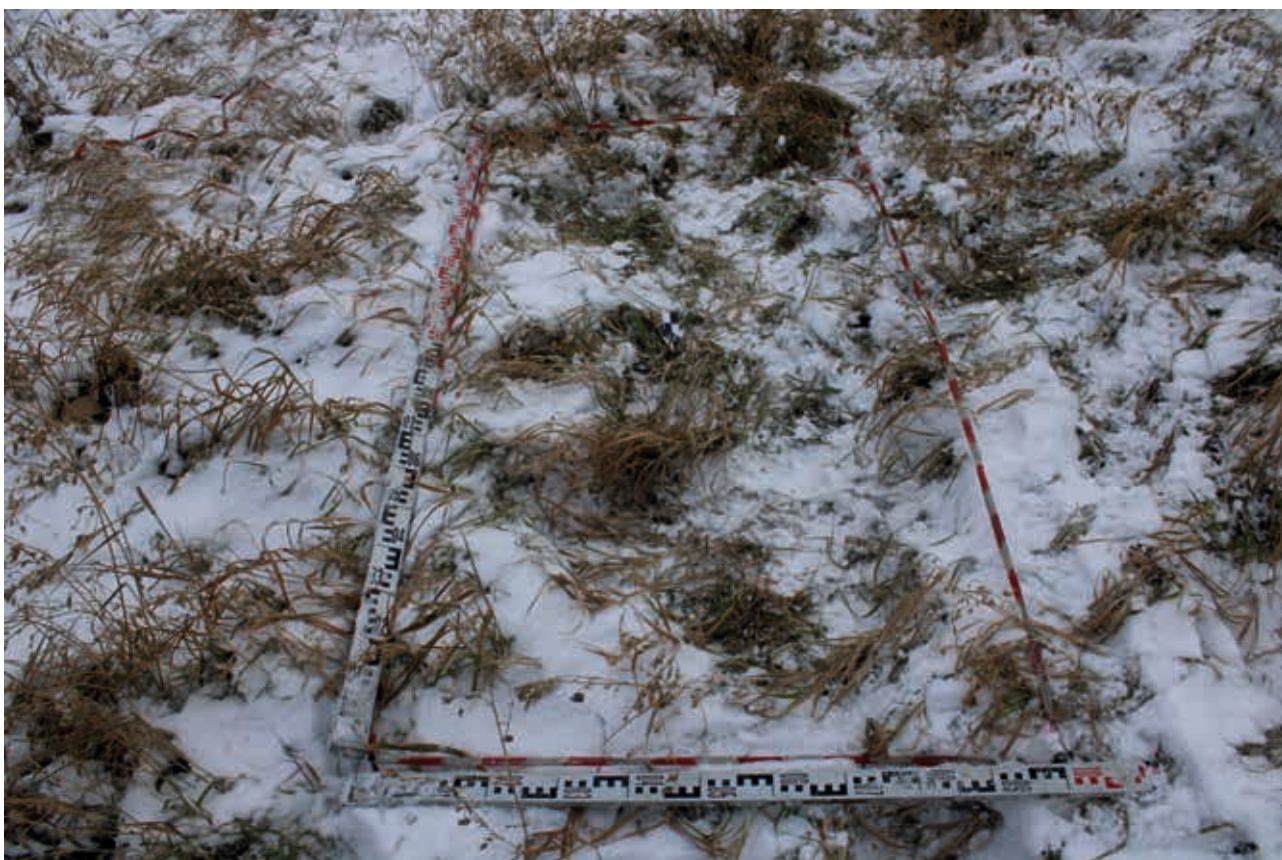
27. Археологическая разведка земель, отводимых под объект: «Строительство двух ВЛ 110 кВ отпайками от ВЛ 110 кВ Ново-Анжерская - Яйская с отпайкой на ПС Судженка и ВЛ 110 кВ Ново-Анжерская - Иверка с отпайками до ПС 110 кВ Мальцево» в Яйском муниципальном округе, Кемеровская область - Кузбасс в 2023 г. Шурф №1, общий вид шурфа до раскопок: 1, 2 - вид с Ю.



28. Археологическая разведка земель, отводимых под объект: «Строительство двух ВЛ 110 кВ отпайками от ВЛ 110 кВ Ново-Анжерская - Яйская с отпайкой на ПС Судженка и ВЛ 110 кВ Ново-Анжерская - Иверка с отпайками до ПС 110 кВ Мальцево» в Яйском муниципальном округе, Кемеровская область - Кузбасс в 2023 г. Шурф №1, общий вид шурфа после раскопок: 1, 2 - вид с Ю.



29. Археологическая разведка земель, отводимых под объект: «Строительство двух ВЛ 110 кВ отпайками от ВЛ 110 кВ Ново-Анжерская - Яйская с отпайкой на ПС Судженка и ВЛ 110 кВ Ново-Анжерская - Иверка с отпайками до ПС 110 кВ Мальцево» в Яйском муниципальном округе, Кемеровская область - Кузбасс в 2023 г. Шурф №1: 1 - фото С стенки шурфа, вид с Ю; 2 - общий вид после рекультивации, вид с Ю.



30. Археологическая разведка земель, отводимых под объект: «Строительство двух ВЛ 110 кВ отпайками от ВЛ 110 кВ Ново-Анжерская - Яйская с отпайкой на ПС Судженка и ВЛ 110 кВ Ново-Анжерская - Иверка с отпайками до ПС 110 кВ Мальцево» в Яйском муниципальном округе, Кемеровская область - Кузбасс в 2023 г. Шурф №2, общий вид шурфа до раскопок: 1, 2 - вид с Ю.



31. Археологическая разведка земель, отводимых под объект: «Строительство двух ВЛ 110 кВ отпайками от ВЛ 110 кВ Ново-Анжерская - Яйская с отпайкой на ПС Судженка и ВЛ 110 кВ Ново-Анжерская - Иверка с отпайками до ПС 110 кВ Мальцево» в Яйском муниципальном округе, Кемеровская область - Кузбасс в 2023 г. Шурф №2, общий вид шурфа после раскопок: 1, 2 - вид с Ю.



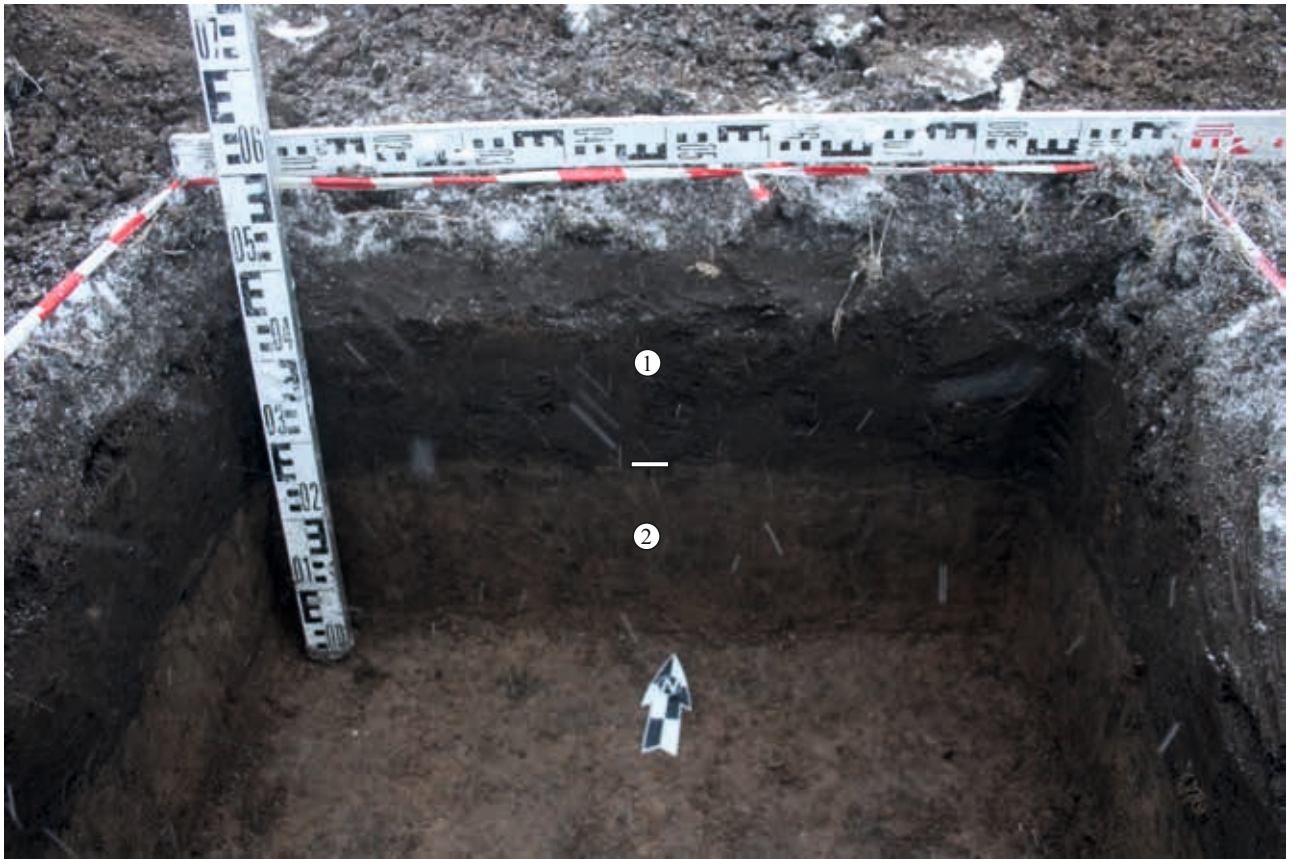
32. Археологическая разведка земель, отводимых под объект: «Строительство двух ВЛ 110 кВ отпайками от ВЛ 110 кВ Ново-Анжерская - Яйская с отпайкой на ПС Судженка и ВЛ 110 кВ Ново-Анжерская - Иверка с отпайками до ПС 110 кВ Мальцево» в Яйском муниципальном округе, Кемеровская область - Кузбасс в 2023 г. Шурф №2: 1 - фото С стенки шурфа, вид с Ю; 2 - общий вид после рекультивации, вид с Ю.



33. Археологическая разведка земель, отводимых под объект: «Строительство двух ВЛ 110 кВ отпайками от ВЛ 110 кВ Ново-Анжерская - Яйская с отпайкой на ПС Судженка и ВЛ 110 кВ Ново-Анжерская - Иверка с отпайками до ПС 110 кВ Мальцево» в Яйском муниципальном округе, Кемеровская область - Кузбасс в 2023 г. Шурф №3, общий вид шурфа до раскопок: 1, 2 - вид с Ю.



34. Археологическая разведка земель, отводимых под объект: «Строительство двух ВЛ 110 кВ отпайками от ВЛ 110 кВ Ново-Анжерская - Яйская с отпайкой на ПС Судженка и ВЛ 110 кВ Ново-Анжерская - Иверка с отпайками до ПС 110 кВ Мальцево» в Яйском муниципальном округе, Кемеровская область - Кузбасс в 2023 г. Шурф №3, общий вид шурфа после раскопок: 1, 2 - вид с Ю.



35. Археологическая разведка земель, отводимых под объект: «Строительство двух ВЛ 110 кВ отпайками от ВЛ 110 кВ Ново-Анжерская - Яйская с отпайкой на ПС Судженка и ВЛ 110 кВ Ново-Анжерская - Иверка с отпайками до ПС 110 кВ Мальцево» в Яйском муниципальном округе, Кемеровская область - Кузбасс в 2023 г. Шурф №3: 1 - фото С стенки шурфа, вид с Ю; 2 - общий вид после рекультивации, вид с Ю.



Министерство культуры Российской Федерации

ОТКРЫТЫЙ ЛИСТ

№ 5772-2023

Настоящий открытый лист выдан:

Ахметову Владимиру Владимировичу

паспорт 5005 № 933798

(серия номер паспорта)

на право проведения археологических полевых работ на земельных участках под объекты «Строительство двух ВЛ 110 кВ отпайками от ВЛ 110 кВ Ново-Анжерская — Яйская с отпайкой на ПС Судженка и ВЛ 110 кВ Ново-Анжерская — Иверка с отпайками до ПС 110 кВ Мальцево»; «Строительство двух ВЛ 110 кВ отпайками от ВЛ 110 кВ Ново-Анжерская — Яйская с отпайками на ПС Судженка и ВЛ 110 кВ Ново-Анжерская — Иверка с отпайками до ПС 110 кВ Почитанка» в Яйском районе; «Строительство двух ЛЭП 110 кВ отпайками от ВЛ 110 кВ Шестаковская — Бачатская-1, 2 до ТПС 110 кВ Бочаты» в Беловском районе; «Строительство одноцепной ВЛ 35 кВ отпайкой от ВЛ 35 кВ ТС-30 до ПС 35 кВ Тырган; одноцепной ВЛ 35 кВ от ПС 110 кВ Красный Брод до ПС 35 кВ Тырган»; «Реконструкция ЛЭП 35 кВ Афонинская — Терентьевская-тяговая № 1, 2 с заменой провода АС-120 на АС-185, 2x18,1 км» в Прокопьевском районе; «Строительство отпайек от ВЛ 110 кВ Иверка — Мариинск с отпайками ВЛ 110 кВ Иверка Антибесская с отпайками на ПС Беркульская до ПС 3,668 км (ПС 110 кВ Воскресенка)» в Мариинском и Ижмарском районах; «Реконструкция участков ВЛ 35 кВ Б-19, ВЛ 35 кВ Б-20 с заменой существующего провода на провод большим сечением, 16,5 км в рамках исполнения договора ТП с ОАО «РЖД» по д. № 20.4200.1024.20» в Беловском районе Кемеровской области – Кузбасса.

(место проведения археологических полевых работ)

На основании открытого листа

Ахметов Владимир Владимирович

(Ф.И.О.)

имеет право производить следующие археологические полевые работы: археологические разведки с осуществлением локальных земляных работ на указанной территории в целях выявления объектов археологического наследия, уточнения сведений о них и планирования мероприятий по обеспечению их сохранности.

Передоверие права на проведение археологических полевых работ по данному открытому листу другому лицу запрещается.

Срок действия открытого листа: с 6 декабря 2023 г. по 31 мая 2024 г.

Дата принятия решения о предоставлении открытого листа: 6 декабря 2023 г.

Первый заместитель Министра

(должность)

Дата 6 декабря 2023 г.

(подпись)

С.Г.Обрывалин

(Ф.И.О.)

М.П.

034940



Комитет по охране объектов
культурного наследия Кузбасса
(Комитет по охране ОКН Кузбасса)

Советский пр., д. 60, корпус 2, офис 101,
г. Кемерово, 653064
Тел./факс (3842) 36-69-47
e-mail: okr-kuzbass@ako.ru : <http://okn-kuzbass.ru>
ОКПО 03812632; ОГРН 1164205071326;
ИНН/КПП 4205331834/420501001
14.04.2022 № 02/749
на № 358 от 14.04.2022

Генеральному директору
ООО «Региональная
электромонтажная компания
Сибирь»

Шахову А.С.

В ответ на Ваше письмо о наличии (отсутствии) объектов культурного наследия сообщаем следующее.

После рассмотрения представленных картографических материалов и изучения архивных материалов установлено, что на участке реализации проектных решения по объекту: «Строительство двух ВЛ 110 кВ отпайками от ВЛ 110 кВ Ново-Анжерская – Яйская с отпайкой на ПС Судженка и ВЛ 110 кВ Ново-Анжерская-Иверка с отпайками до ПС 110 кВ Мальцево» (объект расположен: Кемеровская область, Яйский район), отсутствуют объекты культурного наследия, включенные в единый государственный реестр объектов культурного наследия (памятников истории и культуры) народов Российской Федерации, выявленные объекты культурного наследия.

Испрашиваемый участок расположен вне зон охраны объектов культурного наследия и вне защитных зон объектов культурного наследия.

Также сообщаем, что на части землеотводов (угловые точки 4, 5), попадающих в границы испрашиваемого участка проектирования, были проведены полевые археологические работы. Объектов археологического наследия выявлено не было:

- Акт № 39/2020 ГИКЭ «Строительство тяговой подстанции на перегоне Судженка-Яя» Западно-Сибирской железной дороги» в Яйском муниципальном округе Кемеровской области. <http://www.okn-kuzbass.ru/upload/iblock/c37/c373b0bec0175469d218d0315a12ba6d.pdf>

Вместе с тем сообщаем, что проектной документацией «Строительство двух ВЛ 110 кВ отпайками от ВЛ 110 кВ Ново-Анжерская – Яйская с отпайкой на ПС Судженка и ВЛ 110 кВ Ново-Анжерская-Иверка с отпайками до ПС 110 кВ Мальцево» предусматриваются дополнительные площади земель, не попавшие в границы археологических обследований. В отношении дополнительных участков отвода для указанной проектной документации Комитет по охране объектов культурного наследия Кузбасса (далее – Комитет) не располагает сведениями об отсутствии объектов, обладающих признаками объекта культурного наследия (в т.ч. археологического).

Учитывая изложенное, заказчик работ в соответствии со статьями 28, 30, 31, 32, 36, 45.1 Федерального закона от 25.06.2002 №73-ФЗ «Об объектах культурного

наследия (памятниках истории и культуры) народов Российской Федерации» (далее – Федеральный закон) обязан:

- обеспечить проведение и финансирование историко-культурной экспертизы земельного участка, подлежащего воздействию земляных, строительных, хозяйственных и иных работ, путем археологической разведки, в порядке, установленном статьей 45.1 Федерального закона;

- представить в Комитет документацию, подготовленную на основе полевых археологических работ, содержащую результаты исследований, в соответствии с которыми определяется наличие или отсутствие объектов, обладающих признаками объекта культурного наследия на земельном участке, подлежащем воздействию земляных, строительных, хозяйственных и иных работ, а также заключение государственной историко-культурной экспертизы указанной документации (либо земельного участка).

В случае обнаружения в границах земельного участка, подлежащего воздействию земляных, строительных, хозяйственных и иных работ объектов, обладающих признаками объекта археологического наследия, и после принятия Комитетом решения о включении данного объекта в перечень выявленных объектов культурного наследия:

- разработать в составе проектной документации раздел об обеспечении сохранности выявленного объекта культурного наследия или о проведении спасательных археологических полевых работ или проект обеспечения сохранности выявленного объекта культурного наследия либо план проведения спасательных археологических полевых работ, включающих оценку воздействия проводимых работ на указанный объект культурного наследия (далее – документация или раздел документации, обосновывающей меры по обеспечению сохранности выявленного объекта культурного (археологического) наследия);

- получить по документации или разделу документации, обосновывающей меры по обеспечению сохранности выявленного объекта культурного наследия заключение государственной историко-культурной экспертизы и представить его совместно с указанной документацией в Комитет на согласование;

- обеспечить реализацию согласованной Комитетом документации, обосновывающей меры по обеспечению сохранности выявленного объекта культурного (археологического) наследия.

С уважением,
председатель Комитета



Ю.Ю. Гизей

Список координат оси землеотвода под объект капитального строительства «Строительство двух ВЛ 110 кВ отпайками от ВЛ 110 кВ Ново-Анжерская - Яйская с отпайкой на ПС Судженка и ВЛ 110 кВ Ново-Анжерская - Иверка с отпайками до ПС 110 кВ Мальцево» в Яйском муниципальном округе, Кемеровская область – Кузбасс.

Номер опоры	Координаты МСК-42, м		Каталог координат WGS 84	
	X	Y	Ширина	Долгота
1	2	3	4	5
№ 46 (сущ)	715194,851	1351696,877	56.172299122	86.298478428
№П1	715159,5561	1351696,031	56.171982258	86.298457964
№П2	715184,4452	1351658,405	56.172209840	86.297857108
№1	715199,3628	1351645,24	56.172345227	86.297648079
№2	715139,6203	1351605,237	56.171813052	86.296992546
№5	714830,5995	1351278,38	56.169073193	86.291671520
№6	714762,3551	1351205,713	56.168468141	86.290488726
№11	715411,776	1350568,627	56.174367985	86.280357451
№16	714839,2926	1349952,877	56.169291754	86.270337407