

## АКТ №8/2023

### ГОСУДАРСТВЕННОЙ ИСТОРИКО-КУЛЬТУРНОЙ ЭКСПЕРТИЗЫ

земельных участков, подлежащих воздействию земляных, строительных, хозяйственных и иных работ для разработки раздела проектной документации по титулу «ЦТП и сети теплоснабжения к микрорайону № 6 г. Ленинск-Кузнецкий» (Ленинск-Кузнецкий городской округ, г. Ленинск-Кузнецкий, Кемеровская область – Кузбасс).

Настоящий Акт государственной историко-культурной экспертизы (далее – экспертиза) составлен в соответствии с Федеральным законом от 25 июня 2002 г. №73-ФЗ «Об объектах культурного наследия (памятниках истории и культуры) народов Российской Федерации, Положением о государственной историко-культурной экспертизе, утвержденном Постановлением Правительства Российской Федерации от 15 июля 2009 г. № 569.

Дата начала проведения экспертизы: «20» апреля 2023 г.

Дата окончания экспертизы: «14» июня 2023 г.

Место проведения экспертизы: г. Ленинск-Кузнецкий, г. Кемерово

Заказчик экспертизы: Общество с ограниченной ответственностью «Липецкий инженерно-технический центр» (ООО «ЛИТЦ»)

#### Сведения об эксперте:

Полное и сокращенное наименование организации	Федеральное государственное бюджетное научное учреждение «Федеральный исследовательский центр угля и углехимии Сибирского отделения Российской академии наук» (ФИЦ УУХ СО РАН)
Организационно-правовая форма	Федеральное государственное бюджетное научное учреждение
Место нахождения	650000, Кемеровская область, г. Кемерово, пр-кт Советский, 18
ИНН	4207002065

#### Список аттестованных МК РФ экспертов по проведению государственной историко-культурной экспертизы из числа сотрудников ФИЦ УУХ СО РАН:

Фамилия, имя, отчество	Марочкин Алексей Геннадьевич
Образование	высшее
Специальность	историк
Ученая степень	кандидат исторических наук
Стаж работы	18 лет
Место работы и должность	ФИЦ УУХ СО РАН, ведущий научный сотрудник

<b>Реквизиты аттестации Министерства культуры РФ</b>	Приказ Минкультуры РФ №2304 от 30.12.2021
<b>Объекты экспертизы, на которые был аттестован эксперт</b>	<ul style="list-style-type: none"> <li>- выявленные объекты культурного наследия в целях обоснования целесообразности включения данных объектов в реестр;</li> <li>- земли, подлежащие воздействию земляных, строительных, мелиоративных, хозяйственных работ, предусмотренных статьей 25 Лесного кодекса Российской Федерации работ по использованию лесов (за исключением работ, указанных в пунктах 3, 4 и 7 части 1 статьи 25 Лесного кодекса Российской Федерации) и иных работ, в случае, если указанные земли расположены в границах территорий, утвержденных в соответствии с пунктом 34.2 пункта 1 статьи 9 настоящего Федерального закона;</li> <li>- документы, обосновывающие включение объектов культурного наследия в реестр;</li> <li>- документы, обосновывающие исключение объектов культурного наследия из реестра;</li> <li>- документация или разделы документации, обосновывающие меры по обеспечению сохранности объекта культурного наследия, включенного в реестр, выявленного объекта культурного наследия либо объекта, обладающего признаками объекта культурного наследия, при проведении земляных, мелиоративных, хозяйственных работ, указанных в настоящей статье работ по использованию лесов и иных работ в границах территории объекта культурного наследия либо на земельном участке, непосредственно связанном с земельным участком в границах территории объекта культурного наследия;</li> <li>- документация, за исключением научных отчетов о выполненных археологических полевых работах, содержащая результаты исследований, в соответствии с которыми определяется наличие или отсутствие объектов, обладающих признаками объекта культурного наследия, на земельных участках, подлежащих воздействию земляных, строительных, мелиоративных, хозяйственных работ, указанных в настоящей статье работ по использованию лесов и иных работ.</li> </ul>
<b>Фамилия, имя, отчество</b>	<b>Рыбаков Дмитрий Юрьевич</b>
<b>Образование</b>	высшее
<b>Специальность</b>	историк
<b>Ученая степень</b>	кандидат исторических наук
<b>Стаж работы</b>	17 лет
<b>Место работы и должность</b>	ФИЦ УУХ СО РАН, инженер
<b>Реквизиты аттестации Министерства культуры РФ</b>	Приказ Минкультуры РФ № 1039 от 23.06.2021
<b>Объекты экспертизы, на которые был аттестован эксперт</b>	<ul style="list-style-type: none"> <li>- выявленные объекты культурного наследия в целях обоснования целесообразности включения данных объектов в реестр;</li> <li>- документы, обосновывающие включение объектов культурного наследия в реестр;</li> <li>- документы, обосновывающие исключение объектов культурного наследия из реестра;</li> <li>- документация или разделы документации, обосновывающие меры по обеспечению сохранности объекта культурного наследия, включенного в реестр, выявленного объекта культурного наследия либо объекта, обладающего признаками объекта культурного наследия, при проведении земляных, мелиоративных, хозяйственных работ, указанных в статье 30 Федерального закона работ по использованию лесов и иных работ в границах территории объекта культурного наследия либо на земельном участке, непосредственно связанном с земельным участком в границах территории объекта культурного наследия;</li> </ul>



	<ul style="list-style-type: none"> <li>- земли, подлежащие воздействию земляных, строительных, мелиоративных, хозяйственных работ, предусмотренных статьей 25 Лесного кодекса Российской Федерации работ по использованию лесов (за исключением работ, указанных в пунктах 3, 4 и 7 части 1 статьи 25 Лесного кодекса Российской Федерации) и иных работ, в случае, если указанные земли расположены в границах территорий, утвержденных в соответствии с пунктом 34.2 пункта 1 статьи 9 Федерального закона;</li> <li>- документация, за исключением научных отчетов о выполненных археологических полевых работах, содержащая результаты исследований, в соответствии с которыми определяется наличие или отсутствие объектов, обладающих признаками объекта культурного наследия, на земельных участках, подлежащих воздействию земляных, строительных, мелиоративных, хозяйственных работ, указанных в статье 30 Федерального закона работ по использованию лесов и иных работ.</li> </ul>
<b>Фамилия, имя, отчество</b>	<b>Софейков Олег Валерьевич</b>
<b>Образование</b>	высшее
<b>Специальность</b>	историк
<b>Ученая степень</b>	-
<b>Стаж работы</b>	34 года
<b>Место работы и должность</b>	ФИЦ УУХ СО РАН, инженер
<b>Реквизиты аттестации Министерства культуры РФ</b>	Приказ Минкультуры РФ № 679 от 22.03.2023
<b>Объекты экспертизы, на которые был аттестован эксперт</b>	<ul style="list-style-type: none"> <li>- выявленные объекты культурного наследия в целях обоснования целесообразности включения данных объектов в реестр;</li> <li>- земли, подлежащие воздействию земляных, строительных, мелиоративных, хозяйственных работ, предусмотренных статьей 25 Лесного кодекса Российской Федерации работ по использованию лесов (за исключением работ, указанных в пунктах 3, 4 и 7 части 1 статьи 25 Лесного кодекса Российской Федерации) и иных работ, в случае, если указанные земли расположены в границах территорий, утвержденных в соответствии с пунктом 34.2 пункта 1 статьи 9 Федерального закона;</li> <li>- документы, обосновывающие включение объектов культурного наследия в реестр;</li> <li>- документы, обосновывающие исключение объектов культурного наследия из реестра;</li> <li>- документация, за исключением научных отчетов о выполненных археологических полевых работах, содержащая результаты исследований, в соответствии с которыми определяется наличие или отсутствие объектов, обладающих признаками объекта культурного наследия, на земельных участках, подлежащих воздействию земляных, строительных, мелиоративных, хозяйственных работ, указанных в статье 30 Федерального закона работ по использованию лесов и иных работ;</li> <li>- документация или разделы документации, обосновывающие меры по обеспечению сохранности объекта культурного наследия, включенного в реестр, выявленного объекта культурного наследия либо объекта, обладающего признаками объекта культурного наследия, при проведении земляных, мелиоративных, хозяйственных работ, указанных в статье 30 Федерального закона работ по использованию лесов и иных работ в границах территории объекта культурного наследия либо на земельном участке, непосредственно связанном с земельным участком в границах территории объекта культурного наследия.</li> </ul>

Каждый эксперт признает свою ответственность за соблюдение принципов проведения государственной историко-культурной экспертизы, установленных ст. 29

Федерального закона № 73-ФЗ от 25 июня 2002 года «Об объектах культурного наследия (памятниках истории и культуры) народов Российской Федерации», Положением «О государственной историко-культурной экспертизе», утвержденным постановлением Правительства Российской Федерации от 15 июля 2009 г. № 569, и за достоверность сведений, изложенных в заключении.

### **Отношения к заказчику**

Эксперт:

- не имеет родственных связей с заказчиком (его должностными лицами, работниками);
- не состоит в трудовых отношениях с заказчиком;
- не имеет долговых или иных имущественных обязательств перед заказчиком, а заказчик (его должностное лицо или работник) не имеет долговые или иные имущественные обязательства перед экспертом;
- не владеет ценными бумагами, акциями (долями участия, паями в уставных капиталах) заказчика;
- не заинтересован в результатах исследований и решений, вытекающих из настоящего экспертного заключения, с целью получения выгоды в виде денег, ценностей, иного имущества, услуг имущественного характера или имущественных прав для себя или третьих лиц.

### **Цель и объект экспертизы**

**Цель экспертизы:** определение наличия или отсутствия объектов культурного наследия, включенных в реестр, выявленных объектов культурного наследия либо объектов, обладающих признаками объектов культурного наследия на земельных участках, землях лесного фонда либо в границах водных объектов или их частей, подлежащих воздействию земляных, строительных, хозяйственных и иных работ для разработки раздела проектной документации по титулу «ЦТП и сети теплоснабжения к микрорайону № 6 г. Ленинск-Кузнецкий» (Ленинск-Кузнецкий городской округ, г. Ленинск-Кузнецкий, Кемеровская область – Кузбасс).

**Объект экспертизы:** земли, подлежащие воздействию земляных, строительных, хозяйственных и иных работ для разработки раздела проектной документации по титулу «ЦТП и сети теплоснабжения к микрорайону № 6 г. Ленинск-Кузнецкий» (Ленинск-Кузнецкий городской округ, г. Ленинск-Кузнецкий, Кемеровская область – Кузбасс).

## **Перечень документов, представленных Заказчиком**

1. Письмо Комитета по охране объектов культурного наследия Кузбасса № 02/830 от 13.04.2023 г. Электронная копия на 2 листах (Прил. 1).
2. Ведомость координат поворотных точек планируемого размещения по объекту «ЦТП и сети теплоснабжения к микрорайону № 6 г. Ленинск-Кузнецкий» (Ленинск-Кузнецкий городской округ, г. Ленинск-Кузнецкий, Кемеровская область – Кузбасс). Электронная копия на 1 листе (Прил. 2).
3. Карта-схема размещения объекта «ЦТП и сети теплоснабжения к микрорайону № 6 г. Ленинск-Кузнецкий» (Ленинск-Кузнецкий городской округ, г. Ленинск-Кузнецкий, Кемеровская область – Кузбасс). Электронная копия на 1 листе (Прил. 3).

### **Сведения об обстоятельствах, повлиявших на процесс проведения и результаты экспертизы**

Обстоятельства, повлиявшие на процесс проведения и результаты экспертизы, отсутствуют.

### **Сведения о проведенных исследованиях**

В процессе государственной историко-культурной экспертизы:

- выполнен анализ документации, представленной Заказчиком (Прил. 1-3);
- выполнен анализ соответствия координатных привязок, представленных в документации Заказчика (Прил. 2-3);
- проведены историко-архивные изыскания, включающие анализ данных об объектах археологического наследия в районе расположения объекта изысканий с учетом материалов исследований предыдущих лет;
- проведен сравнительный анализ историко-культурной ситуации и характеристики сопредельных земель с территориями объекта изысканий;
- подготовлена заявка и получено разрешение на проведение археологической разведки по объекту «ЦТП и сети теплоснабжения к микрорайону № 6 г. Ленинск-Кузнецкий» (Ленинск-Кузнецкий городской округ, г. Ленинск-Кузнецкий, Кемеровская область – Кузбасс). Открытый лист № 1409-2023 от 30 мая 2023 г., выданный на имя Валькова Ивана Александровича. Срок действия Открытого листа с 30 мая 2023 г. по 20 июня 2023 г. (Прил. 5);
- проведена археологическая разведка, в ходе которой произведено обследование территории участка для определения наличия или отсутствия объектов культурного

наследия, включенных в реестр, выявленных объектов культурного наследия либо объектов, обладающих признаками объектов культурного наследия (Прил. 4);

- оформлены результаты исследований, проведенных в рамках историко-культурной экспертизы, в виде Акта с приложениями документов и иллюстраций.

Полевые исследования проводились в соответствии с принятой методикой, согласно нормативным требованиям. Основным руководством явилось Положение «О порядке проведения археологических полевых работ и составления научной отчётной документации», утверждённому постановлением Бюро Отделения историко-филологических наук РАН от 20.06.2018 г. № 32.

При проведении полевых изысканий осуществлялись следующие виды работ:

- визуальный осмотр всего участка обследования, оценка современного антропогенного и техногенного воздействия. Осмотр местности включал в себя прилегающие территории на расстоянии 25-30 м от границ участка обследования;

- фотофиксация территории: характеристика природно-географических особенностей участка, а также его современной инфраструктурной нагрузки;

- археологическая шурфовка и зачистки почвенных обнажений, нацеленные на выявление культурного слоя.

Археологические раскрытия произведены на участках непотревоженных земляными работами. Общее количество шурфов определялось с таким расчётом, чтобы обеспечить детальную характеристику почвенных напластований, а также выявление объектов культурного наследия. Размеры шурфов (2x1 м) определялись необходимостью проходки на глубину, достаточную для выявления потенциального культурного слоя. Шурфы ориентировались по сторонам света. Вскрытие осуществлялось условными горизонтами (15 – 20 см) до материка, с последующим производством контрольного перекопа. Глубина раскрытия шурфов определялась геоморфологической ситуацией местности. По результатам работ проводилось изучение планиграфического и стратиграфического контекста. В случае отсутствия признаков объекта археологического наследия (культурного слоя) на обследуемом участке землеотвода фотографически фиксировался только один из бортов разведочного шурфа. После фотофиксации шурф рекультивировался. В ходе обследования земельного участка было заложено 2 шурфа.

Фотофиксация производилась цифровой зеркальной фотокамерой Canon 500D. При фотографировании использовалась масштабная рейка (линейка). Точки фотофиксации, шурфы и зачистки наносились на план участка исследований, и фиксировались дневниковыми записями. Привязка точек фотофиксации, зачисток и разведочных шурфов

осуществлялась по GPS-координатам с использованием геоинформационных систем Яндекс Карты, Google Earth Pro и LocusMap.

Работа выполнена отрядом лаборатории археологии ФИЦ УУХ СО РАН под руководством держателя Открытого листа, старшего инженера Валькова Ивана Александровича.

### **Факты и сведения, выявленные и установленные в результате проведенных исследований**

Земли, подлежащие воздействию земельных, строительных, хозяйственных и иных работ для разработки раздела проектной документации по титулу «ЦТП и сети теплоснабжения к микрорайону № 6 г. Ленинск-Кузнецкий» (Ленинск-Кузнецкий городской округ, г. Ленинск-Кузнецкий, Кемеровская область – Кузбасс) располагаются в границах со следующими углами поворотных точек в WGS-84 (Прил. 2-3, Табл. 1.).

Номер точки	Система координат WGS-84	
	северная широта	восточная долгота
<b>1</b>	54.710512934	86.199955491
<b>2</b>	54.712213469	86.216695603
<b>3</b>	54.711934393	86.216775792
<b>4</b>	54.711919258	86.216622835
<b>5</b>	54.712109778	86.216568165
<b>6</b>	54.710424854	86.199991915

*Таблица 1. Каталог координат поворотных точек земельного участка, подлежащего воздействию земельных, строительных, хозяйственных и иных работ для разработки раздела проектной документации по титулу «ЦТП и сети теплоснабжения к микрорайону № 6 г. Ленинск-Кузнецкий» (Ленинск-Кузнецкий городской округ, г. Ленинск-Кузнецкий, Кемеровская область – Кузбасс). Система координат WGS-84. Предоставлен Заказчиком.*

Объект исследования находится в Ленинск-Кузнецком городском округе Кемеровской области – Кузбасса (Прил. 4. Рис. 1). Протяженность линейного объекта составляет 1,12 км (Табл. 1; Прил. 2-3; Прил. 4. Рис. 2-4). Проектируется центральный тепловой пункт и сети теплоснабжения к микрорайону №6 г. Ленинск-Кузнецкий.

Земли, подлежащие воздействию земельных, строительных, хозяйственных и иных работ для разработки раздела проектной документации по титулу «ЦТП и сети

теплоснабжения к микрорайону № 6 г. Ленинск-Кузнецкий» (Ленинск-Кузнецкий городской округ, г. Ленинск-Кузнецкий, Кемеровская область – Кузбасс) располагаются на территории кадастрового квартала 42:26:0301001, кадастровые участки на данном этапе проектирования еще не выделены.

Проектируемый участок под центральный тепловой пункт и сети теплоснабжения проходит по улице Абрамцева г. Ленинск-Кузнецкий, а также незастроенным участкам окраины города рядом с р. Мереть 1-я (с пересечением данной реки). Западная половина территории, проектируемой под строительство объекта, испытывает значительную техногенную нагрузку. На данном участке проходит улица Абрамцева с асфальтовыми и отсыпными автодорогами, жилыми домами, магазинами, детскими садами и прочими зданиями. Общая протяженность участков с техногенными нарушениями составляет порядка 0,6 км от общей протяженности линейного объекта. Восточная часть территории, проектируемой под строительство объекта, имеет незначительную антропогенную нагрузку. Какие-либо постройки и объекты инфраструктуры здесь отсутствуют, а почвы имеют дерновой слой без видимых разрушений, покрытый травяной растительностью. Все это наглядно представлено на картматериалах, топографических планах и снимках геоинформационной системы Google Earth (Прил. 4. Рис. 2-4).

В 40 м к западу от объекта исследования проходит железнодорожная линия. К востоку – лог Лапшиновский. К северу и югу от объекта исследования расположена жилая застройка и объекты инфраструктуры 6-го микрорайона г. Ленинск-Кузнецкий.

**Ландшафтно-топографическая характеристика района.** Участок проведения полевых археологических работ в рамках муниципального устройства находится на территории Ленинск-Кузнецкого городского округа Кемеровской области — Кузбасса (Прил. 4. Рис. 1).

Территория города Ленинск-Кузнецкий и Ленинск-Кузнецкого района относится к центральному лесостепному району Кузнецкой котловины [Куминова, 1949].

Рельеф района представляет собой слабо всхолмленную возвышенную равнину с небольшими колебаниями высот, имеющую пологий склон к северо-западу [Куминова, 1949]. Водораздельные пространства орографически выражены слабо. Коренные породы, кроме того, в основном представлены верхнепалеозойскими угленосными толщами, которые в четвертичный период были перекрыты мощным чехлом (40–50 м) лессовидных суглинков, составляющих материнскую породу почв.

Гидрографическую сеть образуют верхнее течение реки Иня (правый приток Оби), берущей начало на южном таежном склоне Тарадановского увала, и ее притоки – рр. Ур, Касьма и др. Долина Ини, глубоко врезанная в коренные породы и перекрытая мощными

аллювиальными отложениями, характеризуется значительной шириной, которая иногда превышает 20 м и не соответствует реальным размерам реки, медленным течением, обилием меандров, стариц и мелких озерков. Река переживает период старости [Куминова, 1949, с. 96]. Правый берег реки крутой с выходами коренных пород, левый – пологий.

Непосредственно участок работ расположен на правобережье реки Иня, на правом и левом берегах реки Мереть 1-я (после слияния с рекой Мереть 2-я, образуют реку Мереть, которая является правым притоком реки Иня).

На территории района присутствуют сочетания различных типов почв – серых лесных, черноземов, лугово-черноземных и луговых. По гидротермическому режиму они относятся к умеренно-увлажненным и умеренно-теплым. В речных долинах развиты луговые торфянистые почвы, местами – карбонатные солончаки и солонцы [Куминова, 1949].

Климат относительно лесостепной полосы Западной Сибири более теплый и влажный. Среднегодовые температуры – +0,3°C, июля – +18,7°C, января – -17,8°C. Годовое количество осадков достигает 585 мм (ок. 114 мм в мае – июне, 126 мм в августе – сентябре, ок. 194 мм – в ноябре – марте и 391 мм в апреле – октябре). Длительные периоды без дождей отмечаются в конце мая – июня, иногда до середины июля. Постоянный снежный покров образуется в начале ноября.

В остепненных долинах рек Ленинск-Кузнецкого района прилегающему к Ленинск-Кузнецкому городскому округу обитают заяц-беляк, лисица, хорь, горноста́й, ласка, по берегам рр. Иня – ондатра и американская норка, акклиматизированные здесь начиная с конца 1930-х гг. В тайге на западе района встречаются медведь, волк, лисица, росомаха, колонок, рысь, лось, косуля, белка, заяц-беляк. Охотничьи виды птиц представлены рябчиком, глухарем, тетеревом. Водоплавающая дичь (утки, гуси) встречается в основном на р. Ине.

Ихтиофауна р. Иня и ее притоков не отличается большим разнообразием [Колосов, Скалон, 2004]. В равнинной местности течения Ини и притоков обитают щука, окунь, плотва, карась. Некоторые аборигенные виды в результате антропогенного загрязнения вод исчезли (ленок, таймень, пестроногий и сибирский подкаменщики) или сохранились в отдельных чистых притоках Ини (минога, хариус).

Растительный покров большей части Ленинск-Кузнецкого городского округа и сопредельного Ленинск-Кузнецкого района принадлежит лесостепной формации с низкой степенью залесенности, в ее рамках зона р. Ини отнесена к разнотравно-луговой подзоне и является наиболее остепненным ее участком [Куминова, 1949, с. 97].

Подводя итог физико-географической характеристике района необходимо упомянуть о том, что современная природно-ландшафтная ситуация отличается от таковой в древности. Наибольшие антропогенные изменения природно-ландшафтного характера на территории Ленинск-Кузнецкого городского округа и сопредельного Ленинск-Кузнецкого района связаны с городской застройкой, работой промышленных предприятий, шахт. Участок обследования находится в черте г. Ленинск-Кузнецкий в зоне высокой антропогенной нагрузки. Значительная часть территории проектируемого объекта проходит улице Абрамцева.

**Степень историко-культурной изученности района.** (Прил. 4. Рис. 5-6). Археологическое изучение Ленинск-Кузнецкого района берет начало в XIX в. и связано со случайными находками. Так, большая коллекция предметов, найденная на берегу р. Ини у с. Егозово, была передана в музей истории при Томском университете [Кулемзин, 1985].

Первые документированные археологические исследования на территории района проведены в 1927 г. В результате разведки геологом А. Кузнецовой были зафиксированы два поселения и несколько курганных групп раннего средневековья около сел Новокамышанского и Комыслы. В 1928 – 1929 гг. ею были раскопаны два кургана Сапоговского могильника [Кулемзин, 1985].

В 1954-1956 гг. новокузнецким исследователем У.Э. Эрдниевым были открыты археологические памятники средневековья: Драченинские курганы, курганный могильник Егозово I, Курганный могильник Красное 1.

В 1958 г. в бассейне р. Ини А.И. Мартыновым были выявлены курганные могильники Рязановский, Шабановский, Мусохрановский, Тороповский, Соколовка 1 [Кулемзин, Бородкин, 1989].

В 1970-е В. В. Бобровым и Ю. М. Бородкиным выявлены поселения Худяшово и Павловка [Кулемзин, Бородкин, 1989].

С 1980-х гг. на территории района начинаются полномасштабные археологические исследования. С 1986 г. Е. М. Рабинович и А. И. Илюшиным проводились раскопки курганов Сапоговского могильника [Илюшин, 1988].

В последующие годы история археологического изучения района связана с работами Кузнецкой комплексной археолого-этнографической экспедицией под руководством А.М. Илюшина, открывшей на его территории более 50 памятников археологии, часть из которых исследовалась и исследуется в наши дни раскопками.

Кроме этого, значительный вклад в археологическое изучение Ленинск-Кузнецкого района сделал Ю.В. Ширин, который в 2000-е гг. выявил 23 археологических памятника и местонахождения [Ширин, 2017].



В результате, к настоящему моменту на территории Ленинск-Кузнецкого района известно более 80 археологических памятников, поставленных на учет: Бедаревское поселение, Драчененские курганы, Рязановские курганы, Тороповские курганы, Шабановские курганы, Сапоговские курганы, Одиночный курган Восходящий, Курганная группа Восходящий-1, Поселение Егозово 3, Одиночный курган Солнечный, Курганная группа Солнечный-2, Одиночный курган Солнечный-3, Курганный могильник Егозово I, Одиночный курган Егозово II, Курганная группа Егозово-3, Одиночный курган Хмелево, Курганный могильник Сапогово III, Поселение Сапогово 4, Поселение Сапогово 6, Поселение Сапогово 7, Местонахождение Трёкино 2, Поселение Худяшово, Курганный могильник Школьный, Одиночный курган Школьный-2, Поселение Школьный 2, Курганная группа Кокуй, Курганный могильник Красное 1, Поселение Красное-2, Курганная группа Красное, Поселение Павловка, Курганный могильник Павловка I, Одиночный курган Родниковский, Поселение Подгорное, Погребально-поминальный комплекс Подгорное-1, Одиночный курган Родниковский-1, Поселение Родниковский-2, Поселение Саратовка 4, Поселение Саратовка 5, Курганная группа Устюжанино, Курганная группа Красная Горка-1, Поселение Красная Горка, Курганный могильник Мирный, Одиночный курган Новгородец, Поселение Новопокасьма 1, Поселение Новопокасьма 2, Поселение Новопокасьма 3, Одиночный курган Ракитный, Одиночный курган Ракитный-1, Одиночный курган Ракитный-2, Одиночный курган Чкалово, Поселение Чкалово 2, Курганная группа Камышино, Курганная группа Мусохраново, Курганная группа Мусохраново-1, Одиночный курган Мусохраново-2, Курганная группа Мусохраново-4, Одиночный курган Мусохраново-5, Поселение Мусохраново 6, Поселение Мусохраново 7, Поселение Мусохраново 8, Одиночный курган Николаевка, Одиночный курган Покровка, Одиночный курган Покровка-1, Курганный могильник Соколовка I, Курганный могильник Торопово-3, Комплекс поселений Торопово-4, Поселение Торопово-5, Поселение Торопово-6, Поселение Торопово 7, Курганный могильник Шабаново III, Курганный могильник Шабаново IV, Поселение Шабаново 5, Поселение Шабаново 6, Одиночный курган Шабаново 7, Курганный могильник Шабаново IX, Поселение Шабаново-10, поселение Мусохраново-6А, курганный могильник Панфилово 1, поселение Панфилово 1, культовая площадка Торопово-7А, курганная группа Подгорное-3 (Прил. 4. Рис. 5).

В непосредственной близости (на расстоянии до 0,5 км) от обследуемого объекта известные археологические памятники отсутствуют (Прил. 4. Рис. 5-6).

Ближайшими известными археологическими памятниками от обследуемого объекта являются (Прил. 4. Рис. 6):

1. Курганная группа Егозово-3. Памятник расположен на 2-м км автомагистрали г. Ленинск-Кузнецкий - ст. Промышленная на противоположной стороне от АЗС. Предварительная датировка – эпоха развитого средневековья. **Памятник расположен в 6,7 км к юго-западу от участка проведения работ.**

2. Курганный могильник Татарские могилки. Курганная группа находится на мусульманском кладбище на территории г. Ленинск-Кузнецкого, между ул. Менделеева и ул. 7 Ноября. Памятник открыт в 2008 г. З.Ф. Гореевым и А.Н. Рудаковым, обследован А.М. Илюшиным в 2009 и 2010 гг. Курганный могильник состоит из 12 курганов, расположенных по линии 3-В на расстояние 80 м. Площадь памятника составляет 0,6 га и используется в настоящее время как мусульманское кладбище. Предварительная датировка – эпоха средневековья, Новое время. **Памятник расположен в 8,6 км к югу от участка проведения работ.**

Таким образом, угроза нарушения культурного слоя известных археологических памятников в ходе строительства объекта «ЦТП и сети теплоснабжения к микрорайону № 6 г. Ленинск-Кузнецкий» в Ленинск-Кузнецком городском округе Кемеровской области – Кузбасса **отсутствует.**

**Краткая справка об исторических поселениях** (Прил. 4. Рис. 7). Ближайшим историческим поселением к участку «ЦТП и сети теплоснабжения к микрорайону № 6 г. Ленинск-Кузнецкий» в Ленинск-Кузнецком городском округе Кемеровской области – Кузбасса являлась деревня, а затем село Кольчугино, в 1922 году переименованное в Ленино – с 1925 года г. Ленинск-Кузнецк. Поселение основано во второй половине XVIII в. В 1859 году в селе Кольчугино проживал 301 житель и имелась православная церковь [Списки населенных мест..., 1868, с. 103]. В 1911 году в селе Кольчугино проживало 412 человек, а также располагалось управление каменноугольной копыю, 3 торговых лавки, церковь, школа грамоты, хлебозапасный магазин, казенная винная лавка, базар [Список населенных мест..., 1911, с. 537]. К 1920 году в селе Кольчугино насчитывалось 322 двора и 2038 жителей [Список населенных мест..., 1923, с. 46]. К этому времени рядом с селом уже действовал угольный рудник, а с середины 1920-х гг. начался бурный рост города (с 1925). Место расположения села и деревни Кольчугино с XVIII до нач. XX вв. соответствует северной и центральной части современного города Ленинск-Кузнецкий и тем самым не попадает в границы обследуемого объекта. Данный факт иллюстрирует карта «Топографический план Кузнецкого уезда» из атласа Тобольской губернии 1798 г. [РГИА. Ф. 1350. Оп. 312. Д. 44.] (Прил. 4. Рис. 6). На нем деревня Кольчугина отмечена к северу от устья р. Ближней. На современных картах в г. Ленинск-Кузнецкий имеется лишь одна небольшая речка, впадающая в р. Иня справа, под названием Камышинка. Судя по всему,

это и есть р. Ближняя (по карте 1798 г.). Таким образом, место расположения деревни/села Кольчугино находилось к юго-востоку от участка обследования на расстоянии около 6 км и далее. Данный факт подтверждает и карта Томской губернии 1921 года [Барсуков, 1921], так как при наложении её на современную карту оказывается, что село Кольчугино и поселок при Кольчугинском руднике находились к юго-востоку от объекта исследований (Прил. 4. Рис. 7).

Таким образом, непосредственно на территории участка, отводимого под объект «ЦТП и сети теплоснабжения к микрорайону № 6 г. Ленинск-Кузнецкий» культурный слой исторических поселений XVII – нач. XX вв. **отсутствовал.**

**Общие сведения об обследовании земельных участков.** Объект исследования находится в Ленинск-Кузнецком городском округе Кемеровской области - Кузбасса. Протяженность линейного объекта составляет 1,12 км. Ширина полосы отвода составляет 10 м (Прил. 2; Прил. 4. Рис. 2-4). Проектируется центральный тепловой пункт и сети теплоснабжения к микрорайону №6 г. Ленинск-Кузнецкий.

Земли, подлежащие воздействию земельных, строительных, хозяйственных и иных работ для разработки раздела проектной документации по титулу «ЦТП и сети теплоснабжения к микрорайону № 6 г. Ленинск-Кузнецкий» (Ленинск-Кузнецкий городской округ, г. Ленинск-Кузнецкий, Кемеровская область – Кузбасс) располагаются на территории кадастрового квартала 42:26:0301001, кадастровые участки на данном этапе проектирования еще не выделены.

Проектируемый участок под центральный тепловой пункт и сети теплоснабжения проходит улице Абрамцева г. Ленинск-Кузнецкий, а также незастроенным участкам окраины города рядом с р. Мереть 1-я (с пересечением данной реки). Западная половина территории, проектируемой под строительство объекта, испытывает значительную техногенную нагрузку. На данном участке проходит улица Абрамцева с асфальтовыми и отсыпными автодорогами, жилыми домами, магазинами, детскими садами и прочими зданиями (участок ТФ №№ 4–7). Общая протяженность участков с техногенными нарушениями составляет порядка 0,6 км от общей протяженности линейного объекта. Восточная часть территории, проектируемой под строительство объекта, имеет незначительную антропогенную нагрузку. Какие-либо постройки и объекты инфраструктуры здесь отсутствуют, а почвы имеют дерновой слой без видимых разрушений, покрытый степной растительностью. Все это наглядно представлено на картматериалах, топографических планах и снимках геоинформационной системы Google Earth (Прил. 4. Рис. 2-4).

В 40 м к западу от объекта исследования проходит железнодорожная линия. К востоку – лог Лапшиновский. К северу и югу от объекта исследования расположена жилая застройка и объекты инфраструктуры 6-го микрорайона г. Ленинск-Кузнецкий.

Непосредственно участок работ расположен на правом берегу реки Иня, в остепненной долине реки Мереть 1-я, на правом и левом ее берегах.

*Обоснование закладки шурфов:* Археологические раскрытия были заложены на надпойменных террасах реки Мереть 1-я. Закладка шурфов на надпойменных террасах малых рек и ручьев повышают вероятность обнаружения археологических памятников разных эпох.

На местности проведено сплошное визуальное обследование. Отражением этих мероприятий стали 7 точек фотофиксации (Табл. 2; Прил. 4. Рис. 8-9, 10-23). На перспективных участках заложено 2 шурфа (Табл. 2; Прил. 4. Рис. 8-9, 24-27). Описание исследуемого участка приводится по точкам фотофиксации (ТФ).

N п/п	Широта/Долгота (WGS-84)	
	Сев. широта	Вост. долгота
<b>Точки фотофиксации</b>		
<b>1</b>	54.712140°	86.216630°
<b>2</b>	54.711923°	86.214441°
<b>3</b>	54.711683°	86.212238°
<b>4</b>	54.711358°	86.209096°
<b>5</b>	54.711114°	86.206633°
<b>6</b>	54.710779°	86.203338°
<b>7</b>	54.710482°	86.200390°
<b>Археологические раскрытия</b>		
<b>Шурф № 1</b>	54.711780°	86.212659°
<b>Шурф № 2</b>	54.712097°	86.216054°

*Таблица 2. Каталог координат точек фотофиксации и мест археологических раскрытий археологической разведки по объекту «ЦТП и сети теплоснабжения к микрорайону № 6 г. Ленинск-Кузнецкий» (Ленинск-Кузнецкий городской округ, г. Ленинск-Кузнецкий, Кемеровская область – Кузбасс). Система координат WGS-84.*

Точка фотофиксации №1 (Табл. 2; Прил. 4. Рис. 10-11). Геоморфологическая ситуация: остепненная долина реки Мереть 1-я, левобережье, рядом с логом Лапшиновским. Окружающая местность представлена степным ландшафтом с небольшой степенью заболоченности, антропогенная нагрузка незначительна. Осмотр местности не выявил артефактов, признаков культурного слоя или выраженных в рельефе объектов археологического наследия.

Точка фотофиксации №2 (Табл. 2; Прил. 4. Рис. 12-13). Геоморфологическая ситуация: остепненная долина реки Мереть 1-я, левобережье. Окружающая местность представлена степным ландшафтом с небольшой степенью заболоченности, антропогенная нагрузка незначительна. Осмотр местности не выявил артефактов, признаков культурного слоя или выраженных в рельефе объектов археологического наследия.

Точка фотофиксации №3 (Табл. 2; Прил. 4. Рис. 14-15). Геоморфологическая ситуация: остепненная долина реки Мереть 1-я, левобережье. Окружающая местность представлена степным ландшафтом с небольшой степенью заболоченности, антропогенная нагрузка незначительна. Осмотр местности не выявил артефактов, признаков культурного слоя или выраженных в рельефе объектов археологического наследия.

Точка фотофиксации №4 (Табл. 2; Прил. 4. Рис. 16-17). Геоморфологическая ситуация: долина реки Мереть 1-я, правый берег. Окружающая местность представлена городской застройкой и проходит по ул. Абрамцева. Осмотр местности не выявил артефактов, признаков культурного слоя или выраженных в рельефе объектов археологического наследия.

Точка фотофиксации №5 (Табл. 2; Прил. 4. Рис. 18-19). Геоморфологическая ситуация: долина реки Мереть 1-я, правый берег. Окружающая местность представлена городской застройкой и проходит по ул. Абрамцева. Осмотр местности не выявил артефактов, признаков культурного слоя или выраженных в рельефе объектов археологического наследия.

Точка фотофиксации №6 (Табл. 2; Прил. 4. Рис. 20-21). Геоморфологическая ситуация: долина реки Мереть 1-я, правый берег. Окружающая местность представлена городской застройкой и проходит по ул. Абрамцева. Осмотр местности не выявил артефактов, признаков культурного слоя или выраженных в рельефе объектов археологического наследия.

Точка фотофиксации №7 (Табл. 2; Прил. 4. Рис. 22-23). Геоморфологическая ситуация: долина реки Мереть 1-я, правый берег. Окружающая местность представлена городской застройкой и проходит по ул. Абрамцева. Осмотр местности не выявил

артефактов, признаков культурного слоя или выраженных в рельефе объектов археологического наследия.

*Археологические раскрытия.*

Шурф №1 (Табл. 2; Прил. 4. Рис. 24-25). Размер 2х1 м. Шурф заложен на первой надпойменной террасе левого берега р. Мереть 1-я, в 0,16 км от ее русла. Шурф заложен на участке без видимых следов техногенных нарушений. Необходимость закладки шурфа на данном участке была вызвана перспективностью обнаружения археологических объектов на надпойменных террасах рек, рядом с руслами рек и ручьев. Глубина шурфа – 0,7 м.

Стратиграфия:

- 1 – почвенно-растительный слой (дерн) – от 0 до 0,1 м;
- 2 – темно-серая супесь – от 0,1 до 0,45 м;
- 3 – светло-коричневый суглинок – от 0,45 до 0,7 м и глубже.

Археологический материал и другие признаки культурного слоя не обнаружены.

После контрольного прокопа шурф был рекультивирован.

Шурф №2 (Табл. 2; Прил. 4. Рис. 26-27). Размер 2х1 м. Шурф заложен на первой надпойменной террасе левого берега р. Мереть 1-я, в 0,38 км от ее русла. Шурф заложен на участке без видимых следов техногенных нарушений. Необходимость закладки шурфа на данном участке была вызвана перспективностью обнаружения археологических объектов на надпойменных террасах рек, рядом с руслами рек и ручьев. Глубина шурфа – 0,75 м.

Стратиграфия:

- 1 – почвенно-растительный слой (дерн) – от 0 до 0,05 м;
- 2 – темно-серая супесь – от 0,05 до 0,47 м;
- 3 – светло-коричневый суглинок – от 0,47 до 0,75 м и глубже.

Археологический материал и другие признаки культурного слоя не обнаружены.

После контрольного прокопа шурф был рекультивирован.

Таким образом, в ходе натурального археологического обследования земельных участков, подлежащих воздействию земельных, строительных, хозяйственных и иных работ для разработки раздела проектной документации по титулу «ЦТП и сети теплоснабжения к микрорайону № 6 г. Ленинск-Кузнецкий» (Ленинск-Кузнецкий городской округ, г. Ленинск-Кузнецкий, Кемеровская область – Кузбасс) признаки культурного слоя и археологические предметы **не выявлены**, объекты, обладающие признаками объекта археологического наследия, **не обнаружены**.

**Перечень документов и материалов, собранных и полученных при проведении экспертизы, а также использованной для нее специальной, технической и справочной литературы**

**Архивные материалы и документы**

1. Положение о едином государственном реестре объектов культурного наследия (памятников истории и культуры) народов Российской Федерации, утвержденное приказом Министерства культуры от 03 октября 2011 г. № 954.
2. Положение о порядке проведения археологических полевых работ (археологических раскопок и разведок) и составления научной отчетной документации, утвержденное постановлением Отделения историко-филологических наук Российской академии наук N 32 от «20» июня 2018 г.
3. Постановление Коллегии Администрации Кемеровской области от 20.12.2007 г. №358 «О включении в единый государственный реестр объектов культурного наследия (памятников истории и культуры) вновь выявленных объектов культурного наследия, находящихся на территории Кемеровской области». <http://docs.cntd.ru/document/412804302>
4. Перечень выявленных объектов культурного наследия, расположенных на территории Кемеровской области // Комитет по охране объектов культурного наследия [сайт]. URL: <http://okn-kuzbass.ru>
5. Топографический план Кузнецкого уезда из атласа Тобольской губернии. 1798 г. // РГИА. Ф. 1350. Оп. 312. Д. 44.
6. Барсуков И.А. Карта Томской губернии. В Английском дюйме 10 верст Томск: Изд. Томского Губземотдела, 1921, 7 л. : цв. ; 65x80 см.
7. Илюшин А.М. Отчет о полевых археологических исследованиях Кузнецкой комплексной археолого-этнографической экспедиции в 1995 году // Научно-отраслевой архив ИА РАН. Ф. 1. Р. 1. Д. 19897. 104 с. 362 рис.

**Литература**

1. Кулемзин А.М. История изучения археологических памятников в Кемеровской области // Археология Южной Сибири. - Кемерово: Кемеровский полиграфкомбинат, 1985. - Вып. 13. - С. 107-115.
2. Кулемзин А.М., Бородкин Ю.М. Археологические памятники Кемеровской области. Кемерово, 1989. 158 с.
3. Куминова А.В. Растительность Кемеровской области (ботанико-географическое районирование) / Под ред. В.В. Ревердатто. – Новосибирск, 1949. – 165 с.

4. Список населенных мест Томской губернии: по данным позднейших переписей (1910, 1917 и 1920 г.г.) / СССР, Томское губ. стат. бюро. - Томск, 1923. - [2], 95 с.: табл.
5. Списки населенных мест Российской империи, составленные и издаваемые Центральным статистическим комитетом Министерства внутренних дел: [в 65 т.]. — Санкт-Петербург: [Издание Центрального статистического комитета Министерства внутренних дел], [1862-1879] (Типография Министерства внутренних дел). [Т. 60]: Томская губерния: список населенных мест по сведениям 1859 года / обраб. В. Зверинским. — 1868. СХХIV, 148 с.
6. Список населенных мест Томской губернии на 1911 год. — Томск: Издание Томского губернского статистического комитета, 1911 (Типография губернского управления). — 577, XXVI с.
7. Ширин Ю.В. Материалы археологических разведок в бассейне р. Ини // Из кузнецкой старины. Новокузнецк, 2017. Вып. 7. С. 4-42.

#### **Обоснования вывода экспертизы**

Анализ представленных документов и специальной литературы показал, что на линейном объекте протяженностью 1,12 км «ЦТП и сети теплоснабжения к микрорайону № 6 г. Ленинск-Кузнецкий» (Ленинск-Кузнецкий городской округ, г. Ленинск-Кузнецкий, Кемеровская область – Кузбасс) отсутствуют объекты культурного наследия, включенные в реестр, а также выявленные объекты культурного наследия. Испрашиваемый земельный участок расположен вне зон охраны, защитных зон объектов культурного наследия. Известные объекты археологического наследия расположены на удалении 6,7 км и далее от обследованного земельного участка. Кроме того, значительная часть территории линейного объекта (около 0,6 км) проходит по участку городской застройки, почвенный слой которого подвергся значительным техногенным изменениям.

Результаты проведенных археологических исследований позволяют сделать вывод об **отсутствии** объектов, обладающих признаками объекта археологического наследия на земельном участке, протяженностью 1,12 км «ЦТП и сети теплоснабжения к микрорайону № 6 г. Ленинск-Кузнецкий» (Ленинск-Кузнецкий городской округ, г. Ленинск-Кузнецкий, Кемеровская область – Кузбасс), а также не создает угрозы нарушения культурного слоя близлежащих объектов археологического наследия.



### **Вывод экспертизы**

Экспертиза земельного участка протяженностью 1,12 км «ЦТП и сети теплоснабжения к микрорайону № 6 г. Ленинск-Кузнецкий» (Ленинск-Кузнецкий городской округ, г. Ленинск-Кузнецкий, Кемеровская область – Кузбасс) показала отсутствие объектов культурного наследия, включенных в реестр, выявленных объектов культурного наследия и объектов, обладающих признаками объекта культурного наследия. Испрашиваемый земельный участок расположен вне зон охраны, защитных зон объектов культурного наследия. Следовательно, на земельном участке, испрашиваемом под объект «ЦТП и сети теплоснабжения к микрорайону № 6 г. Ленинск-Кузнецкий» (Ленинск-Кузнецкий городской округ, г. Ленинск-Кузнецкий, Кемеровская область – Кузбасс), возможно проведение земляных, строительных, мелиоративных и (или) хозяйственных работ. **Заключение экспертизы положительное.**

### **Перечень приложений**

Приложение 1. Письмо Комитета по охране объектов культурного наследия Кузбасса № 02/830 от 13.04.2023 г. Электронная копия на 2 листах.

Приложение 2. Ведомость координат поворотных точек планируемого размещения по объекту «ЦТП и сети теплоснабжения к микрорайону № 6 г. Ленинск-Кузнецкий» (Ленинск-Кузнецкий городской округ, г. Ленинск-Кузнецкий, Кемеровская область – Кузбасс). Электронная копия на 1 листе.

Приложение 3. Карта-схема размещения объекта «ЦТП и сети теплоснабжения к микрорайону № 6 г. Ленинск-Кузнецкий» (Ленинск-Кузнецкий городской округ, г. Ленинск-Кузнецкий, Кемеровская область – Кузбасс). Электронная копия на 1 листе.

Приложение 4. Результаты археологической разведки по объекту «ЦТП и сети теплоснабжения к микрорайону № 6 г. Ленинск-Кузнецкий» (Ленинск-Кузнецкий городской округ, г. Ленинск-Кузнецкий, Кемеровская область – Кузбасс). Альбом иллюстраций на 27 листах.

Приложение 5. Открытый лист № 1409-2023 от 30 мая 2023 г., выданный Министерством культуры Российской Федерации Валькову Ивану Александровичу. Электронная копия на 1 листе.

Дата оформления Акта экспертизы:

«14» июня 2023 г.

Эксперт

А. Г. Марочкин

Держатель открытого листа

И.А. Вальков



Комитет по охране объектов  
культурного наследия Кузбасса  
(Комитет по охране ОКН Кузбасса)

Советский пр., д. 60, корпус 2, офис 101,  
г. Кемерово, 650064  
Тел./факс (3842) 36-69-47  
e-mail: okn-kuzbass@ako.ru ; http://okn-kuzbass.ru  
ОКПО 03812632; ОГРН 1164205071326;  
ИНН/КПП 4205331804/420501001

13.04.2023 № 02/830  
на № 416 от 12.04.2023

Директору  
ООО «ЛИТЦ»

Копейкину А.В.

В ответ на Ваше письмо о наличии (отсутствии) объектов культурного наследия сообщаем следующее.

После рассмотрения представленных материалов установлено, что на участке выполнения работ по разработке проектно-сметной документации по объекту «ЦТП и сети теплоснабжения к микрорайону № 6 г. Ленинск-Кузнецкий», отсутствуют объекты культурного наследия, включенные в единый государственный реестр объектов культурного наследия (памятников истории и культуры) народов Российской Федерации, выявленные объекты культурного наследия.

Испрашиваемый земельный участок расположен вне зон охраны объектов культурного наследия и вне защитных зон объектов культурного наследия.

Сведениями об отсутствии на испрашиваемом участке объектов, обладающих признаками объекта культурного наследия (в т.ч. археологического), Комитет по охране объектов культурного наследия Кузбасса (далее – Комитет) не располагает.

Учитывая изложенное, заказчик работ в соответствии со статьями 28, 30, 31, 32, 36, 45.1 Федерального закона от 25.06.2002 №73-ФЗ «Об объектах культурного наследия (памятниках истории и культуры) народов Российской Федерации» (далее – Федеральный закон) обязан:

- обеспечить проведение и финансирование историко-культурной экспертизы земельного участка, подлежащего воздействию земляных, строительных, хозяйственных и иных работ, путем археологической разведки, в порядке, установленном статьей 45.1 Федерального закона;

- представить в Комитет документацию, подготовленную на основе полевых археологических работ, содержащую результаты исследований, в соответствии с которыми определяется наличие или отсутствие объектов, обладающих признаками объекта культурного наследия на земельном участке, подлежащем воздействию земляных, строительных, хозяйственных и иных

работ, а также заключение государственной историко-культурной экспертизы указанной документации (либо земельного участка).

В случае обнаружения в границах земельного участка, подлежащего воздействию земляных, строительных, хозяйственных и иных работ объектов, обладающих признаками объекта археологического наследия, и после принятия Комитетом решения о включении данного объекта в перечень выявленных объектов культурного наследия:

- разработать в составе проектной документации раздел об обеспечении сохранности выявленного объекта культурного наследия или о проведении спасательных археологических полевых работ или проект обеспечения сохранности выявленного объекта культурного наследия либо план проведения спасательных археологических полевых работ, включающих оценку воздействия проводимых работ на указанный объект культурного наследия (далее – документация или раздел документации, обосновывающей меры по обеспечению сохранности выявленного объекта культурного (археологического) наследия);

- получить по документации или разделу документации, обосновывающей меры по обеспечению сохранности выявленного объекта культурного наследия заключение государственной историко-культурной экспертизы и представить его совместно с указанной документацией в Комитет на согласование;

- обеспечить реализацию согласованной Комитетом документации, обосновывающей меры по обеспечению сохранности выявленного объекта культурного (археологического) наследия.

С уважением,  
председатель Комитета

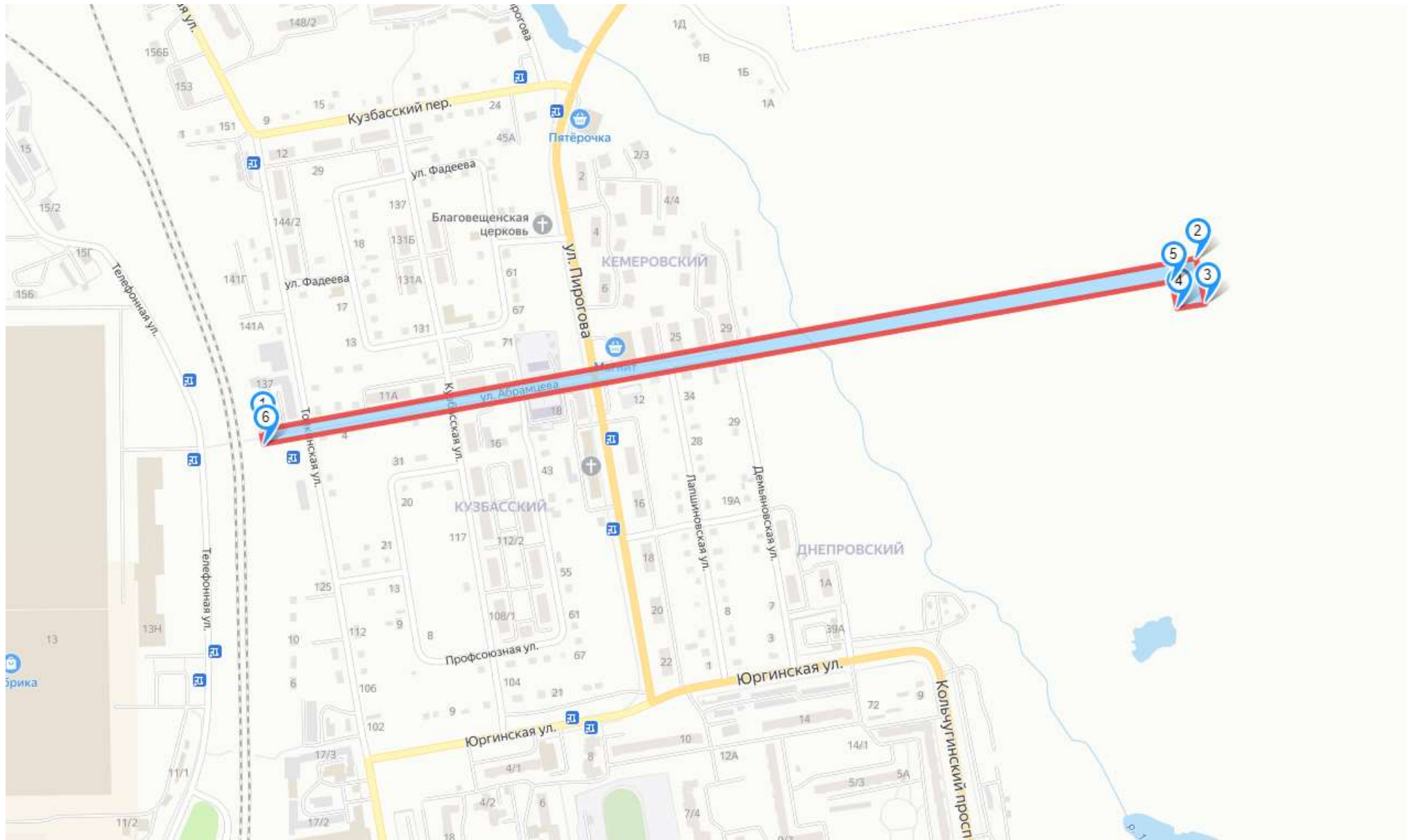


Ю.Ю. Гизей

**Каталог координат поворотных точек земельного участка, подлежащего воздействию земельных, строительных, хозяйственных и иных работ для разработки раздела проектной документации по титулу «ЦТП и сети теплоснабжения к микрорайону № 6 г. Ленинск-Кузнецкий» (Ленинск-Кузнецкий городской округ, г. Ленинск-Кузнецкий, Кемеровская область – Кузбасс). Система координат WGS-84. Предоставлен заказчиком.**

Номер точки	Система координат WGS-84	
	северная широта	восточная долгота
<b>1</b>	54.710512934	86.199955491
<b>2</b>	54.712213469	86.216695603
<b>3</b>	54.711934393	86.216775792
<b>4</b>	54.711919258	86.216622835
<b>5</b>	54.712109778	86.216568165
<b>6</b>	54.710424854	86.199991915

### Карта-схема размещения объекта



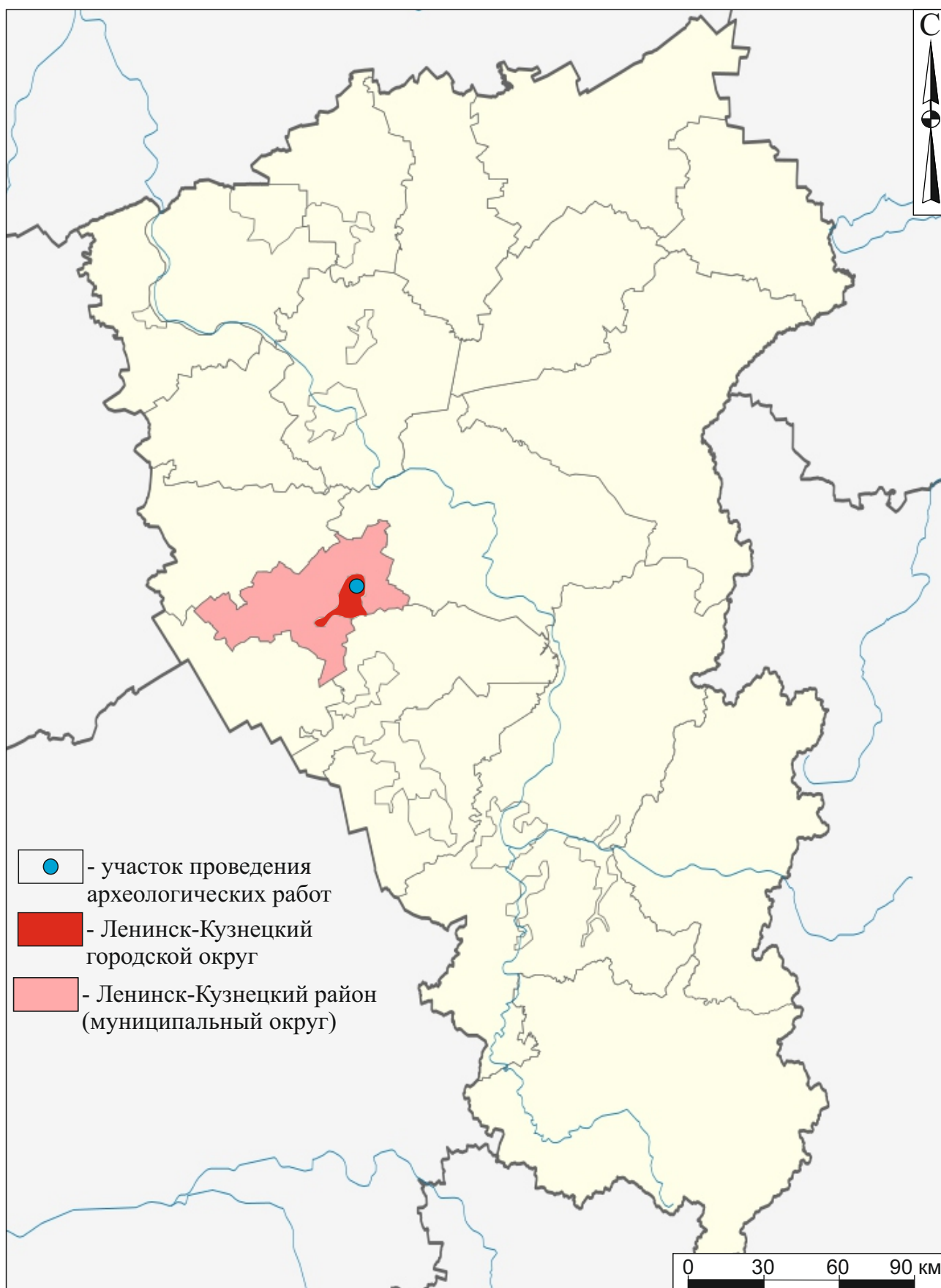


Рис. 1. Археологическая разведка по объекту «ЦТП и сети теплоснабжения к микрорайону № 6 г. Ленинск-Кузнецкий» (Ленинск-Кузнецкий городской округ, г. Ленинск-Кузнецкий, Кемеровская область – Кузбасс). Схема расположения Ленинск-Кузнецкого района (муниципального округа) и Ленинск-Кузнецкого городского округа Кемеровской области - Кузбасса.



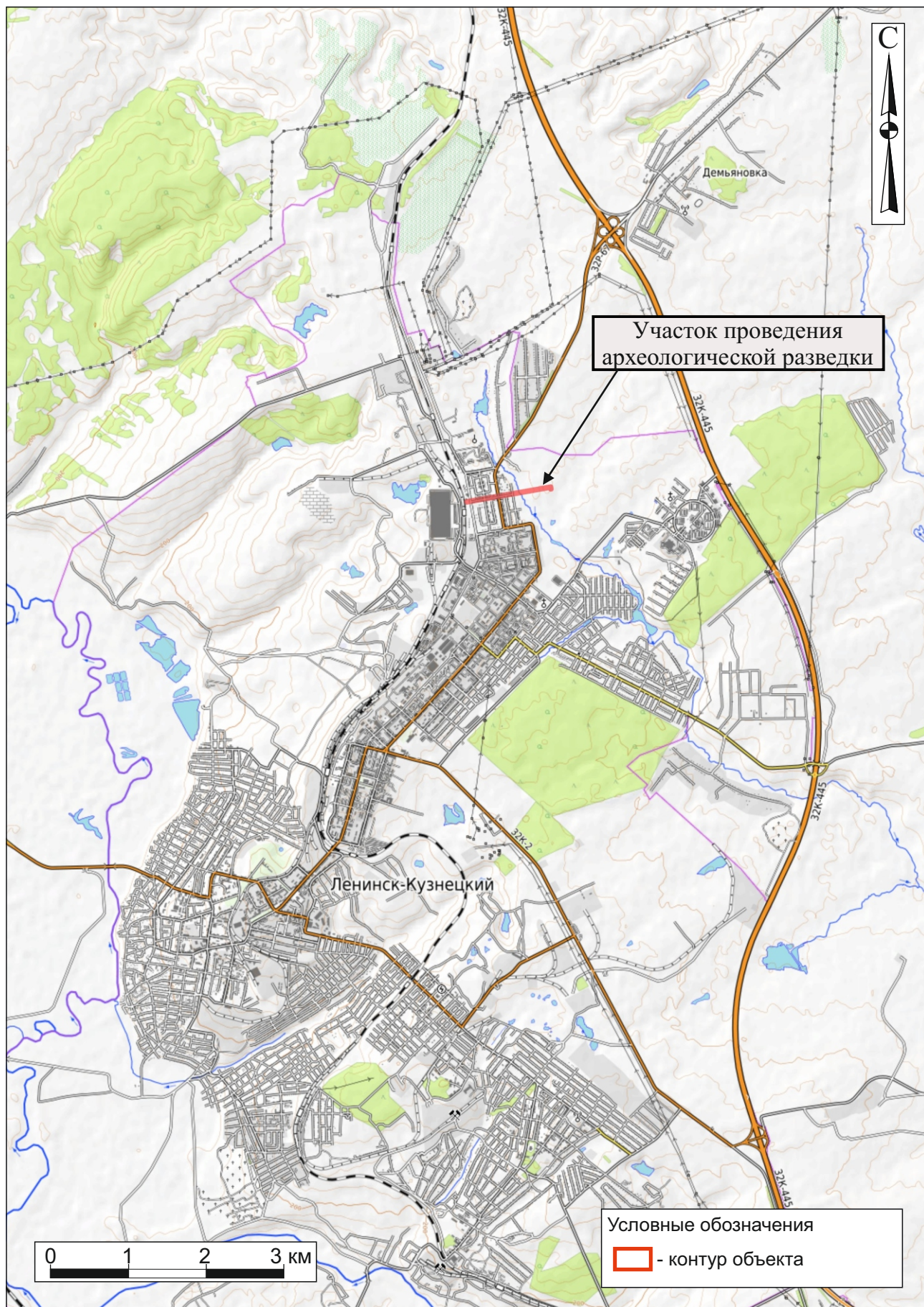


Рис. 2. Археологическая разведка по объекту «ЦТП и сети теплоснабжения к микрорайону № 6 г. Ленинск-Кузнецкий» (Ленинск-Кузнецкий городской округ, г. Ленинск-Кузнецкий, Кемеровская область – Кузбасс). Ситуационный план участка обследования.



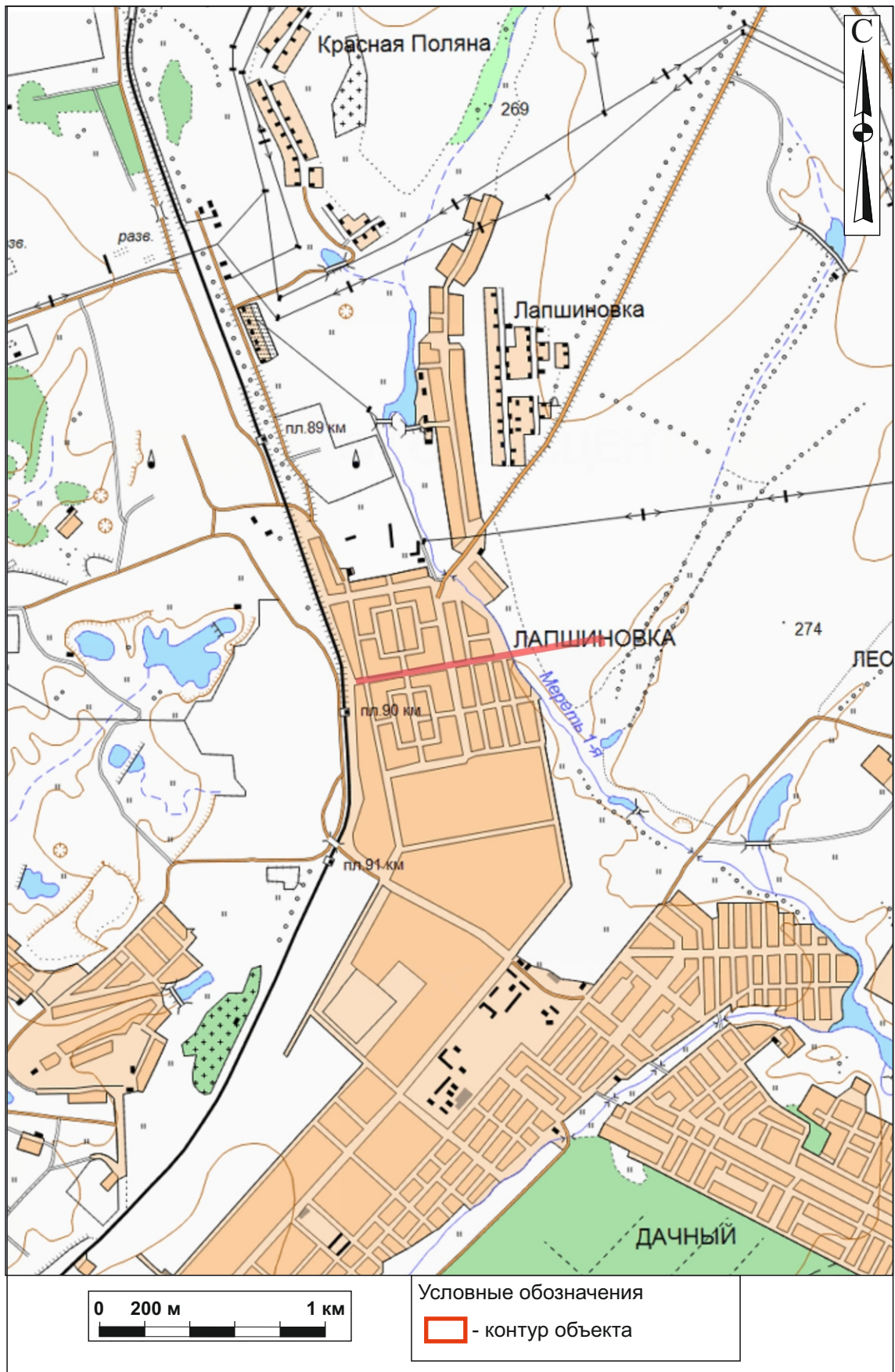


Рис. 3. Археологическая разведка по объекту «ЦТП и сети теплоснабжения к микрорайону № 6 г. Ленинск-Кузнецкий» (Ленинск-Кузнецкий городской округ, г. Ленинск-Кузнецкий, Кемеровская область – Кузбасс). Топографический план участка обследования.



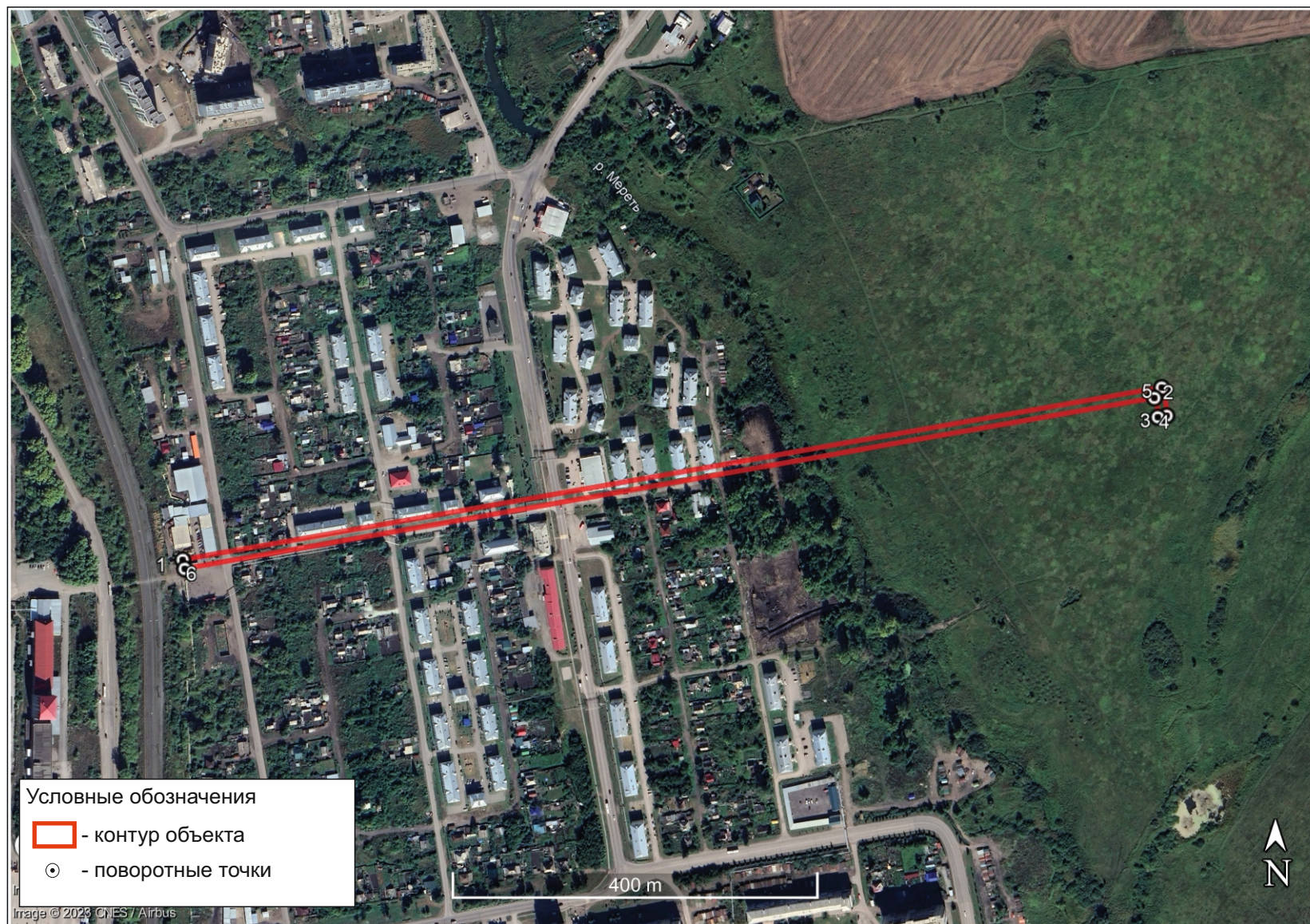


Рис. 4. Археологическая разведка по объекту «ЦТП и сети теплоснабжения к микрорайону № 6 г. Ленинск-Кузнецкий» (Ленинск-Кузнецкий городской округ, г. Ленинск-Кузнецкий, Кемеровская область – Кузбасс). Границы земельного участка по поворотным точкам Заказчика на спутниковом снимке геоинформационной системы Google Earth (снимок 26.08.2021 г.).



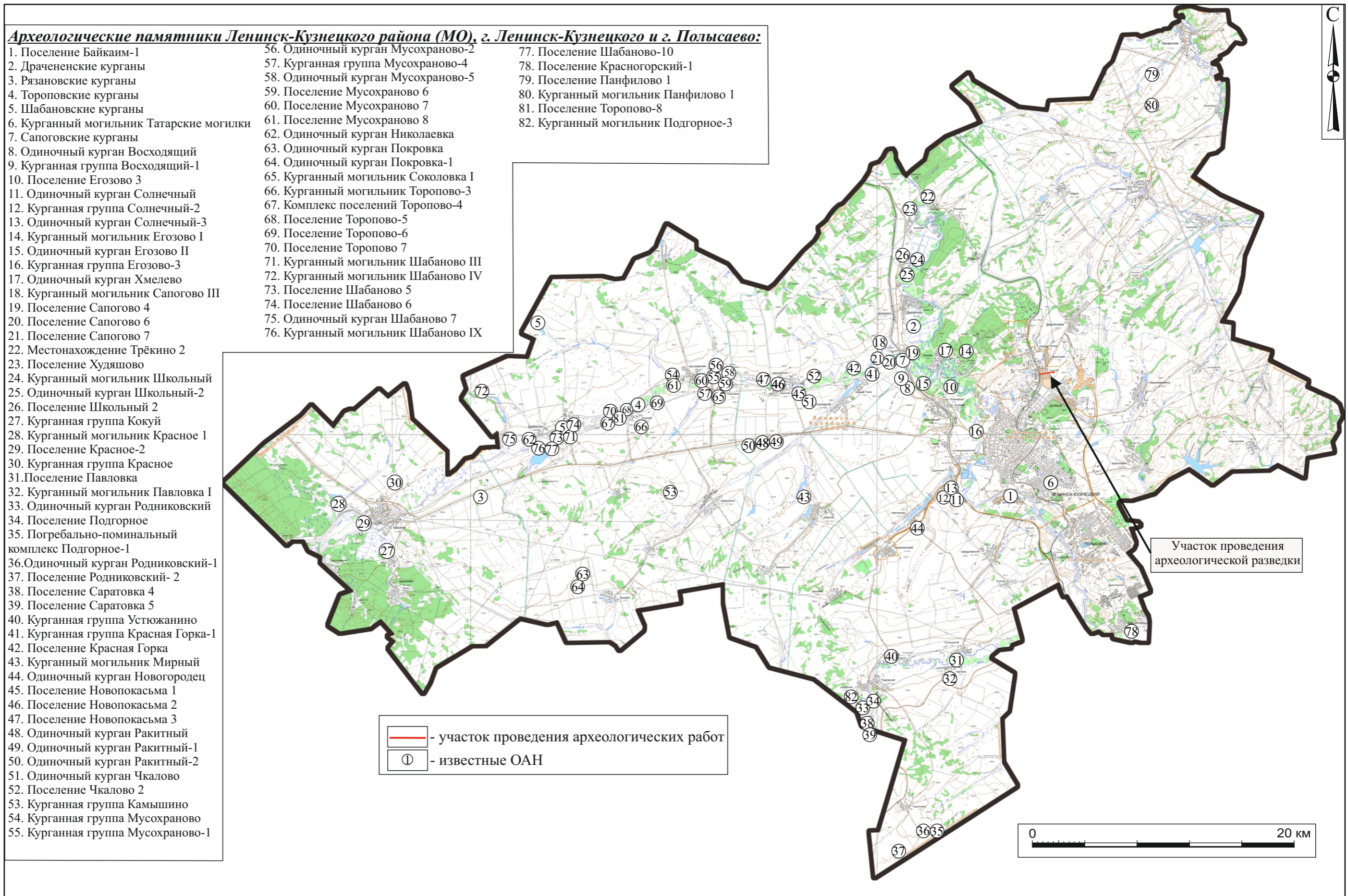


Рис. 5. Археологическая разведка по объекту «ЦТП и сети теплоснабжения к микрорайону № 6 г. Ленинск-Кузнецкий» (Ленинск-Кузнецкий городской округ, г. Ленинск-Кузнецкий, Кемеровская область – Кузбасс). Карта археологических памятников Ленинск-Кузнецкого района (муниципального округа), г. Ленинск-Кузнецкого и г. Польшаево Кемеровской области -Кузбасса.



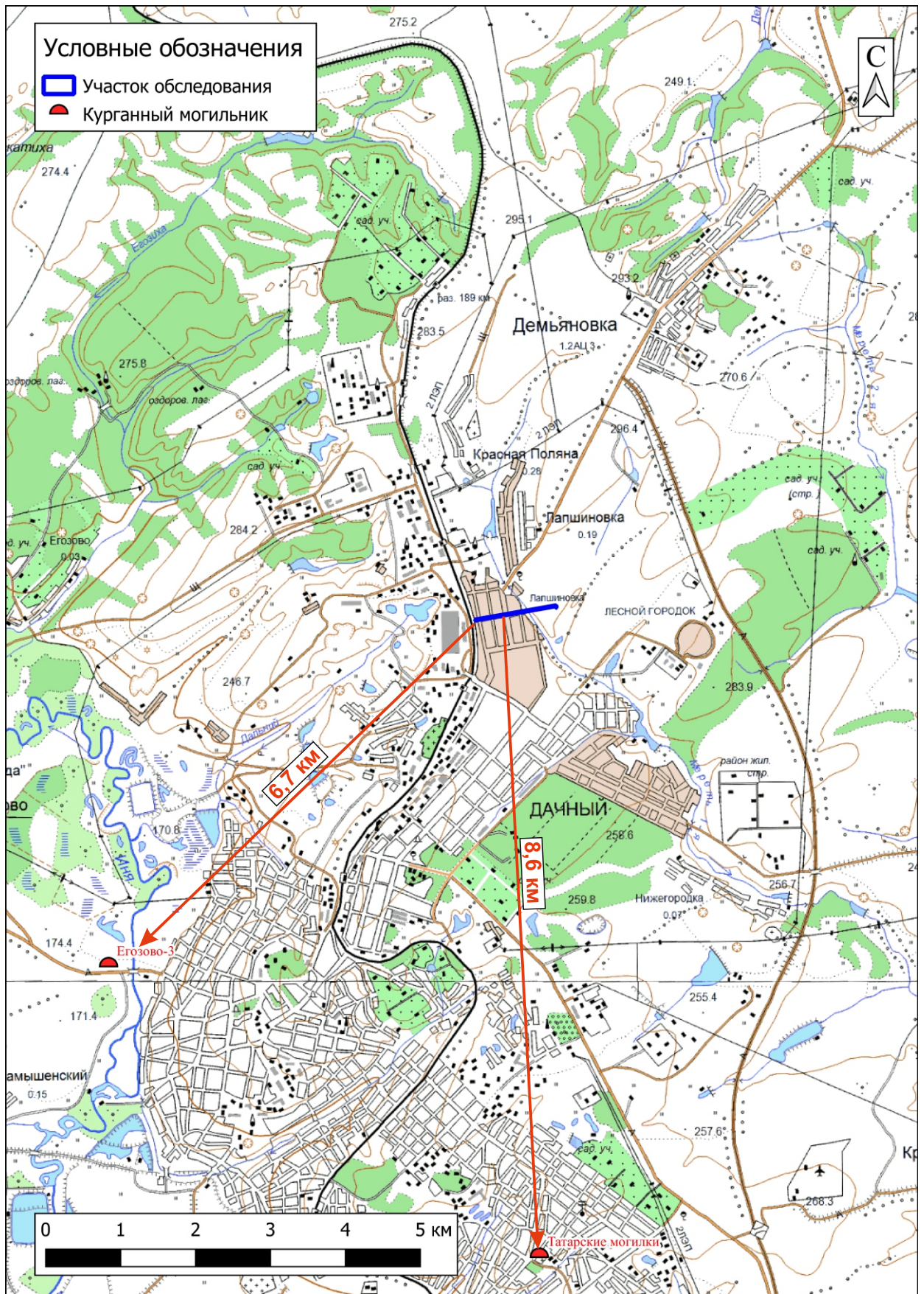


Рис. 6. Археологическая разведка по объекту «ЦТП и сети теплоснабжения к микрорайону № 6 г. Ленинск-Кузнецкий» (Ленинск-Кузнецкий городской округ, г. Ленинск-Кузнецкий, Кемеровская область – Кузбасс). Расположение ближайших археологических памятников по отношению к объекту обследования.






 - примерное расположение участка проведения археологических работ

Рис. 7. Археологическая разведка по объекту «ЦТП и сети теплоснабжения к микрорайону № 6 г. Ленинск-Кузнецкий» (Ленинск-Кузнецкий городской округ, г. Ленинск-Кузнецкий, Кемеровская область – Кузбасс). Участок обследования на исторических картах: 1 - «Топографический план Кузнецкого уезда» из атласа Тобольской губернии 1798 г.; 2 - «Карта Томской губернии» 1921 г.



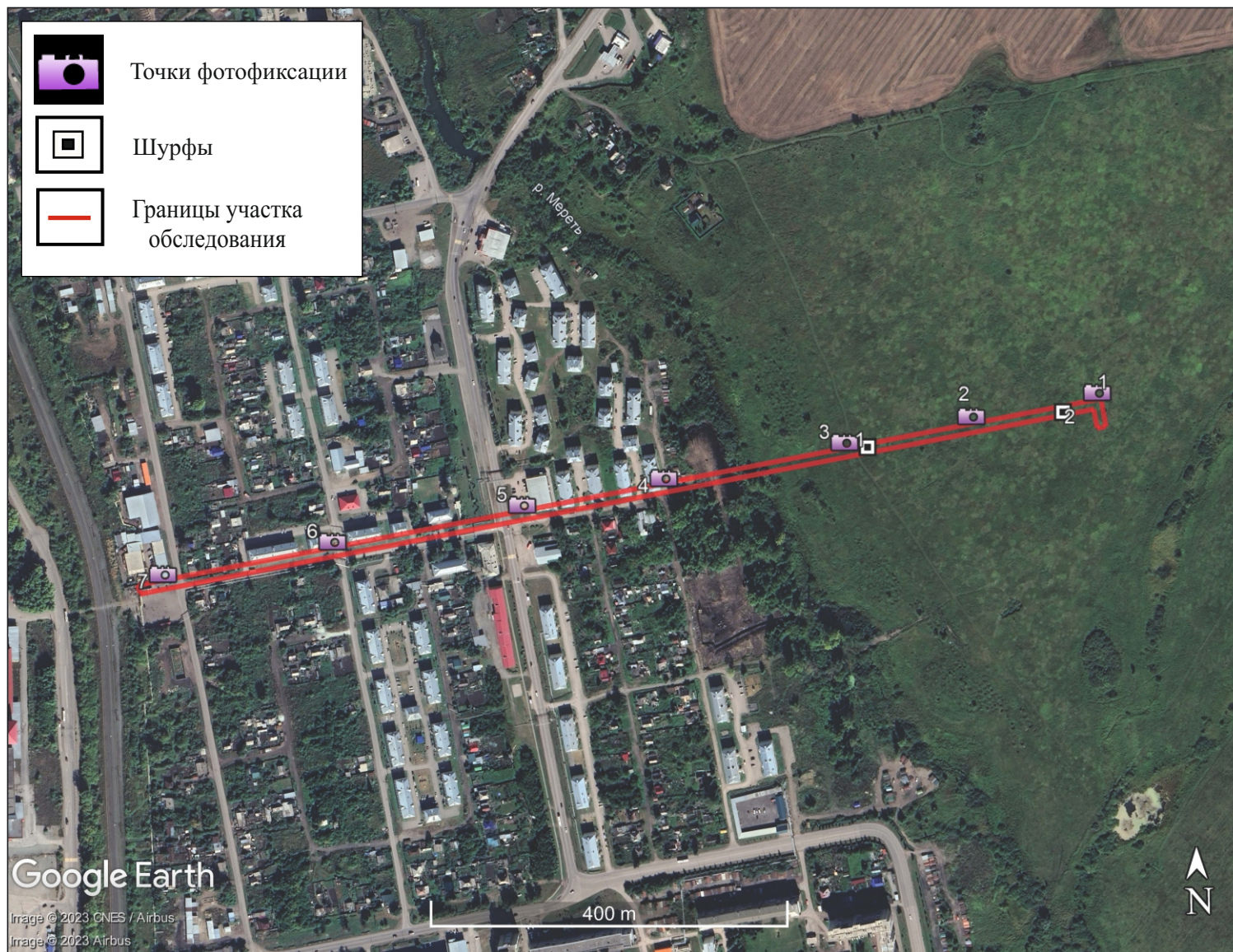


Рис. 8. Археологическая разведка по объекту «ЦТП и сети теплоснабжения к микрорайону № 6 г. Ленинск-Кузнецкий» (Ленинск-Кузнецкий городской округ, г. Ленинск-Кузнецкий, Кемеровская область – Кузбасс). Расположение точек фотофиксации и археологических раскрытий (шурфов) на спутниковом снимке геоинформационной системы Google Earth (снимок 26.08.2021 г.).





Рис. 9. Археологическая разведка по объекту «ЦТП и сети теплоснабжения к микрорайону № 6 г. Ленинск-Кузнецкий» (Ленинск-Кузнецкий городской округ, г. Ленинск-Кузнецкий, Кемеровская область – Кузбасс). Расположение точек фотофиксации и археологических раскритий (шурфов) на топографической карте.





Рис. 10. Археологическая разведка по объекту «ЦТП и сети теплоснабжения к микрорайону № 6 г. Ленинск-Кузнецкий» (Ленинск-Кузнецкий городской округ, г. Ленинск-Кузнецкий, Кемеровская область – Кузбасс). Точка фотофиксации №1. 1 – вид на С. 2 – вид на В.





Рис. 11. Археологическая разведка по объекту «ЦТП и сети теплоснабжения к микрорайону № 6 г. Ленинск-Кузнецкий» (Ленинск-Кузнецкий городской округ, г. Ленинск-Кузнецкий, Кемеровская область – Кузбасс). Точка фотофиксации №1. 1 – вид на Ю. 2 – вид на З.





Рис. 12. Археологическая разведка по объекту «ЦТП и сети теплоснабжения к микрорайону № 6 г. Ленинск-Кузнецкий» (Ленинск-Кузнецкий городской округ, г. Ленинск-Кузнецкий, Кемеровская область – Кузбасс). Точка фотофиксации №2. 1 – вид на С. 2 – вид на В.





Рис. 13. Археологическая разведка по объекту «ЦТП и сети теплоснабжения к микрорайону № 6 г. Ленинск-Кузнецкий» (Ленинск-Кузнецкий городской округ, г. Ленинск-Кузнецкий, Кемеровская область – Кузбасс). Точка фотофиксации №2. 1 – вид на Ю. 2 – вид на З.





Рис. 14. Археологическая разведка по объекту «ЦТП и сети теплоснабжения к микрорайону № 6 г. Ленинск-Кузнецкий» (Ленинск-Кузнецкий городской округ, г. Ленинск-Кузнецкий, Кемеровская область – Кузбасс). Точка фотофиксации №3. 1 – вид на С. 2 – вид на В.





Рис. 15. Археологическая разведка по объекту «ЦТП и сети теплоснабжения к микрорайону № 6 г. Ленинск-Кузнецкий» (Ленинск-Кузнецкий городской округ, г. Ленинск-Кузнецкий, Кемеровская область – Кузбасс). Точка фотофиксации №3. 1 – вид на Ю. 2 – вид на З.





Рис. 16. Археологическая разведка по объекту «ЦТП и сети теплоснабжения к микрорайону № 6 г. Ленинск-Кузнецкий» (Ленинск-Кузнецкий городской округ, г. Ленинск-Кузнецкий, Кемеровская область – Кузбасс). Точка фотофиксации №4. 1 – вид на С. 2 – вид на В.





Рис. 17. Археологическая разведка по объекту «ЦТП и сети теплоснабжения к микрорайону № 6 г. Ленинск-Кузнецкий» (Ленинск-Кузнецкий городской округ, г. Ленинск-Кузнецкий, Кемеровская область – Кузбасс). Точка фотофиксации №4. 1 – вид на Ю. 2 – вид на З.





Рис. 18. Археологическая разведка по объекту «ЦТП и сети теплоснабжения к микрорайону № 6 г. Ленинск-Кузнецкий» (Ленинск-Кузнецкий городской округ, г. Ленинск-Кузнецкий, Кемеровская область – Кузбасс). Точка фотофиксации №5. 1 – вид на С. 2 – вид на В.





Рис. 19. Археологическая разведка по объекту «ЦТП и сети теплоснабжения к микрорайону № 6 г. Ленинск-Кузнецкий» (Ленинск-Кузнецкий городской округ, г. Ленинск-Кузнецкий, Кемеровская область – Кузбасс). Точка фотофиксации №5. 1 – вид на Ю. 2 – вид на З.





Рис. 20. Археологическая разведка по объекту «ЦТП и сети теплоснабжения к микрорайону № 6 г. Ленинск-Кузнецкий» (Ленинск-Кузнецкий городской округ, г. Ленинск-Кузнецкий, Кемеровская область – Кузбасс). Точка фотофиксации №6. 1 – вид на С. 2 – вид на В.





Рис. 21. Археологическая разведка по объекту «ЦТП и сети теплоснабжения к микрорайону № 6 г. Ленинск-Кузнецкий» (Ленинск-Кузнецкий городской округ, г. Ленинск-Кузнецкий, Кемеровская область – Кузбасс). Точка фотофиксации №6. 1 – вид на Ю. 2 – вид на З.





Рис.22. Археологическая разведка по объекту «ЦТП и сети теплоснабжения к микрорайону № 6 г. Ленинск-Кузнецкий» (Ленинск-Кузнецкий городской округ, г. Ленинск-Кузнецкий, Кемеровская область – Кузбасс). Точка фотофиксации №7. 1 – вид на С. 2 – вид на В.





Рис. 23. Археологическая разведка по объекту «ЦТП и сети теплоснабжения к микрорайону № 6 г. Ленинск-Кузнецкий» (Ленинск-Кузнецкий городской округ, г. Ленинск-Кузнецкий, Кемеровская область – Кузбасс). Точка фотофиксации №7. 1 – вид на Ю. 2 – вид на З.



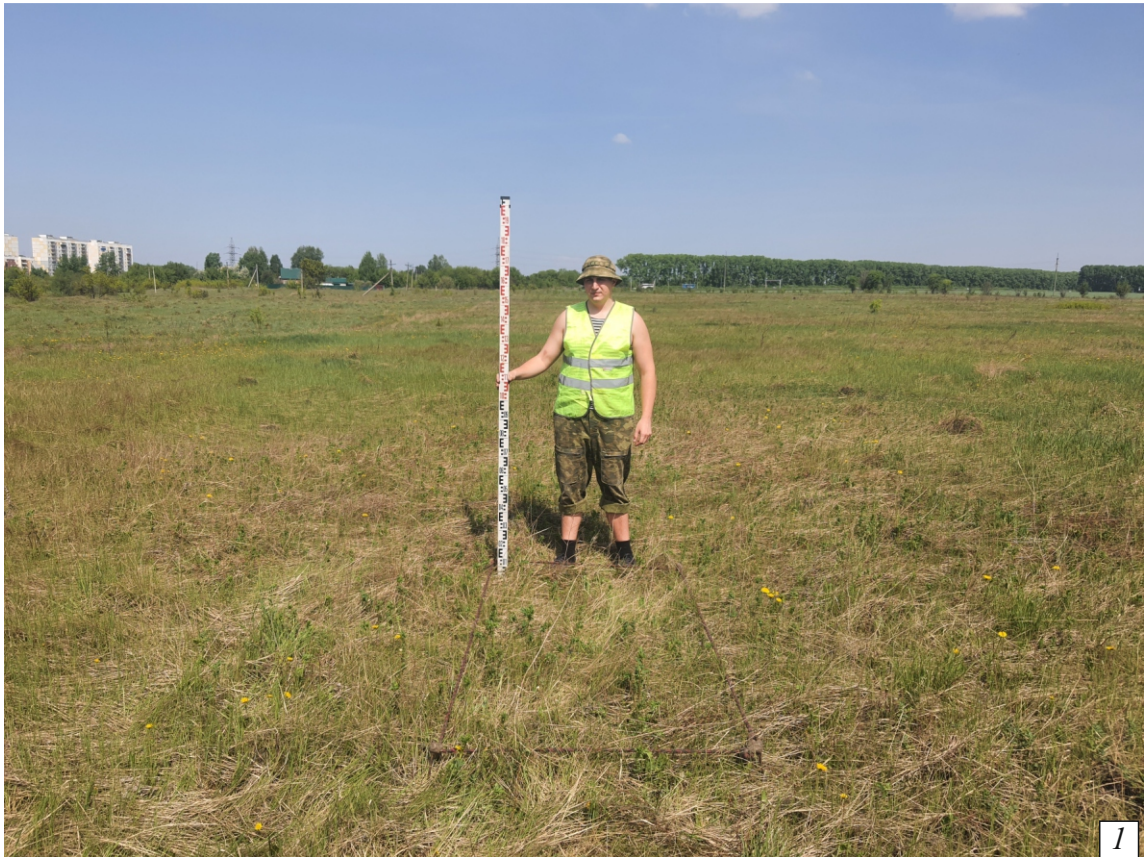


Рис. 24. Археологическая разведка по объекту «ЦТП и сети теплоснабжения к микрорайону № 6 г. Ленинск-Кузнецкий» (Ленинск-Кузнецкий городской округ, г. Ленинск-Кузнецкий, Кемеровская область – Кузбасс). Шурф №1. 1 – разметка. 2 – после выборки. Везде вид на С.



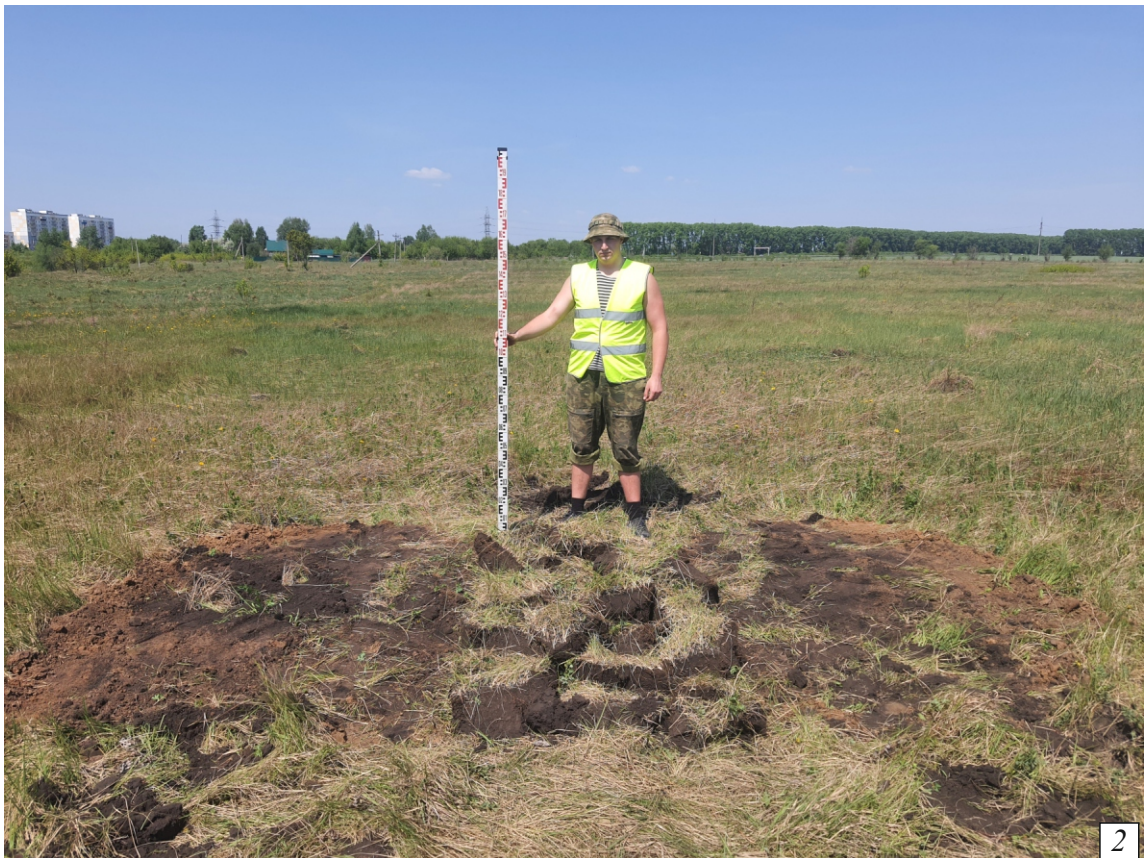
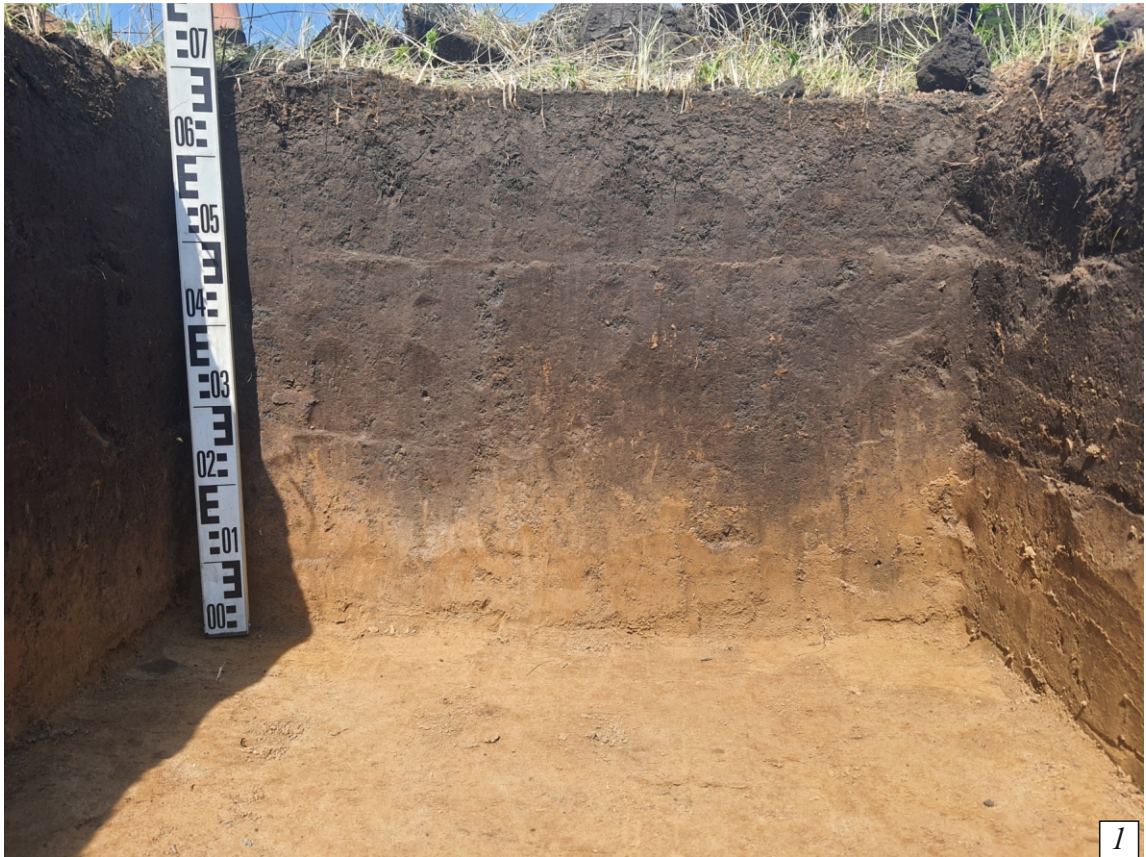


Рис.25. Археологическая разведка по объекту «ЦТП и сети теплоснабжения к микрорайону № 6 г. Ленинск-Кузнецкий» (Ленинск-Кузнецкий городской округ, г. Ленинск-Кузнецкий, Кемеровская область – Кузбасс). Шурф №1. 1 – северная стенка. 2 – после рекультивации. Везде вид на С.





Рис. 26. Археологическая разведка по объекту «ЦТП и сети теплоснабжения к микрорайону № 6 г. Ленинск-Кузнецкий» (Ленинск-Кузнецкий городской округ, г. Ленинск-Кузнецкий, Кемеровская область – Кузбасс). Шурф №2. 1 – разметка. 2 – после выборки. Везде вид на С.



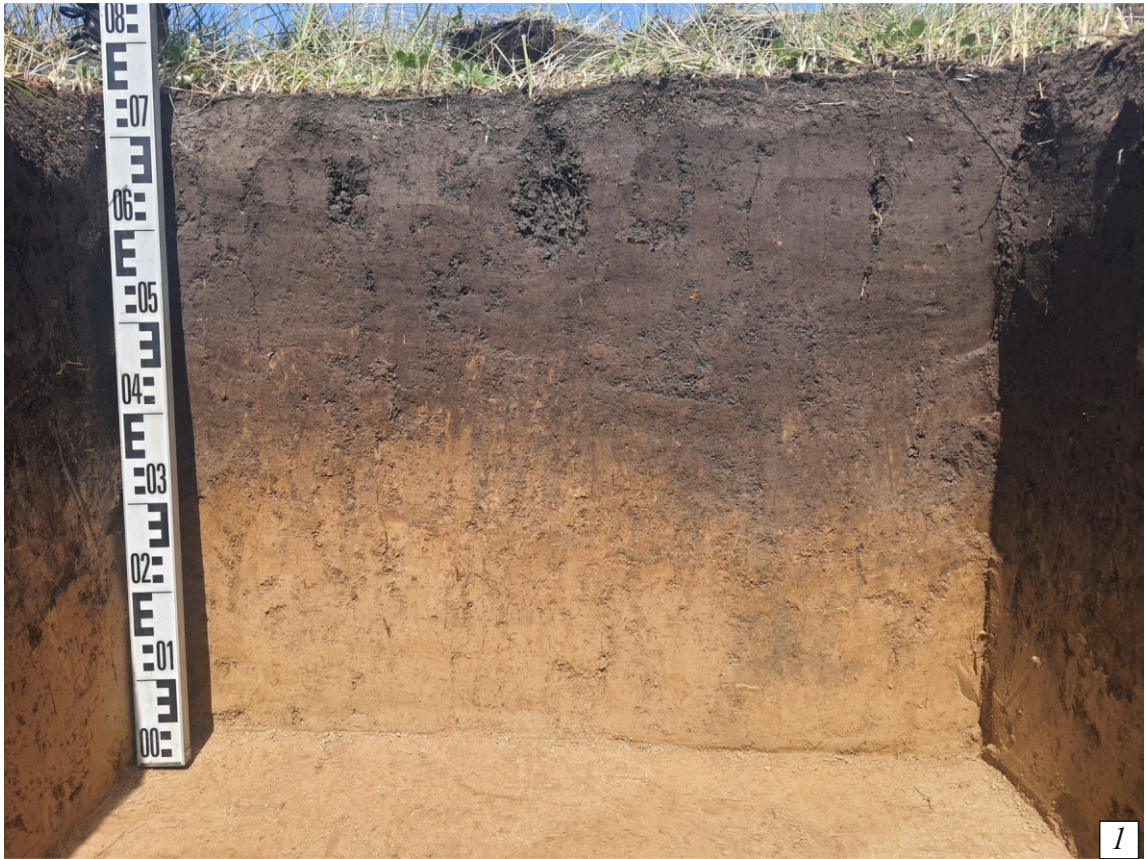


Рис.27. Археологическая разведка по объекту «ЦТП и сети теплоснабжения к микрорайону № 6 г. Ленинск-Кузнецкий» (Ленинск-Кузнецкий городской округ, г. Ленинск-Кузнецкий, Кемеровская область – Кузбасс). Шурф №2. 1 – северная стенка. 2 – после рекультивации. Везде вид на С.





Министерство культуры Российской Федерации

# ОТКРЫТЫЙ ЛИСТ

№ 1409-2023

Настоящий открытый лист выдан:

**Валькову Ивану Александровичу****паспорт 0111 № 751659**

(серия номер паспорта)

на право проведения археологических полевых работ

**в зоне работ по объекту «ЦТП и сети теплоснабжения к микрорайону № 6 г. Ленинск-Кузнецкий» в г. Ленинск-Кузнецкий Кемеровской области – Кузбасса.**

(место проведения археологических полевых работ)

На основании открытого листа

**Вальков Иван Александрович**

(Ф.И.О.)

имеет право производить следующие археологические полевые работы:

**археологические разведки с осуществлением локальных земляных работ на указанной территории в целях выявления объектов археологического наследия, уточнения сведений о них и планирования мероприятий по обеспечению их сохранности.**

Передоверие права на проведение археологических полевых работ по данному открытому листу другому лицу запрещается.

Срок действия открытого листа: с 30 мая 2023 г. по 20 июня 2023 г.Дата принятия решения о предоставлении открытого листа: 30 мая 2023 г.**Первый заместитель Министра**

(должность)

Дата 30 мая 2023 г.**С.Г.Обрывалин**

(Ф.И.О.)

М.П.

030362