

## АКТ №33/2020

### ГОСУДАРСТВЕННОЙ ИСТОРИКО-КУЛЬТУРНОЙ ЭКСПЕРТИЗЫ

земельного участка, подлежащего воздействию земельных, строительных, хозяйственных и иных работ для разработки раздела проектной документации по титулу «Строительство сетей водоснабжения в пос. Телеуты Заводского района города Новокузнецка» (Новокузнецкий городской округ Кемеровской области).

Настоящий Акт государственной историко-культурной экспертизы (далее – экспертиза) составлен в соответствии с Федеральным законом от 25 июня 2002 г. №73-ФЗ «Об объектах культурного наследия (памятниках истории и культуры) народов Российской Федерации, Положением о государственной историко-культурной экспертизе, утвержденном Постановлением Правительства Российской Федерации от 15 июля 2009 г. № 569.

**Дата начала проведения экспертизы:** «26» августа 2020 г.  
**Дата окончания экспертизы:** «21» октября 2020 г.  
**Место проведения экспертизы:** город Кемерово

**Заказчик экспертизы:** Общество с ограниченной ответственностью «Стройпроект» (ООО «Стройпроект»).

#### Сведения об эксперте:

Полное и сокращенное наименование организации	Федеральное государственное бюджетное научное учреждение «Федеральный исследовательский центр угля и углехимии Сибирского отделения Российской академии наук» (ФИЦ УУХ СО РАН)
Организационно-правовая форма	Федеральное государственное бюджетное научное учреждение
Место нахождения	650000, Кемеровская область, г. Кемерово, пр-кт Советский, 18
ИНН	4207002065

#### Список аттестованных МК РФ экспертов по проведению государственной историко-культурной экспертизы из числа сотрудников ФИЦ УУХ СО РАН:

Фамилия, имя, отчество	Герман Павел Викторович
Образование	высшее
Специальность	историк
Ученая степень	кандидат исторических наук
Стаж работы	17 лет
Место работы и должность	ФИЦ УУХ СО РАН, старший научный сотрудник
Реквизиты аттестации Министерства культуры РФ	Приказ Минкультуры РФ №1772 от 11.10.2018 «Об утверждении статуса аттестованного эксперта по проведению государственной

	историко-культурной экспертизы»
<b>Объекты экспертизы, на которые был аттестован эксперт</b>	<ul style="list-style-type: none"> <li>- выявленные объекты культурного наследия в целях обоснования целесообразности включения данных объектов в реестр;</li> <li>- земли, подлежащие воздействию земляных, строительных, мелиоративных, хозяйственных работ, предусмотренных статьей 25 Лесного кодекса Российской Федерации работ по использованию лесов (за исключением работ, указанных в пунктах 3, 4 и 7 части 1 статьи 25 Лесного кодекса Российской Федерации) и иных работ, в случае, если указанные земли расположены в границах территорий, утвержденных в соответствии с пунктом 34.2 пункта 1 статьи 9 настоящего Федерального закона;</li> <li>- документы, обосновывающие включение объектов культурного наследия в реестр;</li> <li>- документы, обосновывающие исключение объектов культурного наследия из реестра;</li> <li>- документация, за исключением научных отчетов о выполненных археологических полевых работах, содержащая результаты исследований, в соответствии с которыми определяется наличие или отсутствие объектов, обладающих признаками объекта культурного наследия, на земельных участках, подлежащих воздействию земляных, строительных, мелиоративных, хозяйственных работ, указанных в настоящей статье работ по использованию лесов и иных работ.</li> </ul>
<b>Фамилия, имя, отчество</b>	<b>Марочкин Алексей Геннадьевич</b>
<b>Образование</b>	высшее
<b>Специальность</b>	историк
<b>Ученая степень</b>	кандидат исторических наук
<b>Стаж работы</b>	16 лет
<b>Место работы и должность</b>	ФИЦ УУХ СО РАН, старший научный сотрудник
<b>Реквизиты аттестации Министерства культуры РФ</b>	Приказ Минкультуры РФ №1998 от 19.11.2018 «Об утверждении статуса аттестованного эксперта по проведению государственной историко-культурной экспертизы»
<b>Объекты экспертизы, на которые был аттестован эксперт</b>	<ul style="list-style-type: none"> <li>- выявленные объекты культурного наследия в целях обоснования целесообразности включения данных объектов в реестр;</li> <li>- земли, подлежащие воздействию земляных, строительных, мелиоративных, хозяйственных работ, предусмотренных статьей 25 Лесного кодекса Российской Федерации работ по использованию лесов (за исключением работ, указанных в пунктах 3, 4 и 7 части 1 статьи 25 Лесного кодекса Российской Федерации) и иных работ, в случае, если указанные земли расположены в границах территорий, утвержденных в соответствии с пунктом 34.2 пункта 1 статьи 9 настоящего Федерального закона;</li> <li>- документы, обосновывающие включение объектов культурного наследия в реестр;</li> <li>- документы, обосновывающие исключение объектов культурного наследия из реестра;</li> <li>- документация или разделы документации, обосновывающие меры по обеспечению сохранности объекта культурного наследия, включенного в реестр, выявленного объекта культурного наследия либо объекта, обладающего признаками объекта культурного наследия, при проведении земляных, мелиоративных, хозяйственных работ, указанных в настоящей статье работ по использованию лесов и иных работ в границах территории объекта культурного наследия либо на земельном участке, непосредственно связанном с земельным участком в границах территории объекта культурного наследия;</li> <li>- документация, за исключением научных отчетов о выполненных археологических полевых работах, содержащая результаты исследований, в соответствии с которыми определяется наличие или отсутствие объектов, обладающих признаками объекта культурного наследия, на земельных участках, подлежащих воздействию</li> </ul>

	земляных, строительных, мелиоративных, хозяйственных работ, указанных в настоящей статье работ по использованию лесов и иных работ.
<b>Фамилия, имя, отчество</b>	<b>Рыбаков Дмитрий Юрьевич</b>
<b>Образование</b>	высшее
<b>Специальность</b>	историк
<b>Ученая степень</b>	кандидат исторических наук
<b>Стаж работы</b>	15 лет
<b>Место работы и должность</b>	ФИЦ УУХ СО РАН, инженер
<b>Реквизиты аттестации Министерства культуры РФ</b>	Приказ Минкультуры РФ № 961 от 20.06.2018 «Об утверждении статуса аттестованного эксперта по проведению государственной историко-культурной экспертизы»
<b>Объекты экспертизы, на которые был аттестован эксперт</b>	<ul style="list-style-type: none"> <li>- выявленные объекты культурного наследия в целях обоснования целесообразности включения данных объектов в реестр;</li> <li>- документы, обосновывающие включение объектов культурного наследия в реестр;</li> <li>- документы, обосновывающие исключение объектов культурного наследия из реестра;</li> <li>- земли, подлежащие воздействию земляных, строительных, мелиоративных, хозяйственных работ, предусмотренных статьей 25 Лесного кодекса Российской Федерации работ по использованию лесов (за исключением работ, указанных в пунктах 3, 4 и 7 части 1 статьи 25 Лесного кодекса Российской Федерации) и иных работ, в случае, если орган охраны объектов культурного наследия не имеет данных об отсутствии на указанных землях объектов культурного наследия, включенных в реестр, выявленных объектов культурного наследия либо объектов, обладающих признаками объекта культурного наследия.</li> <li>- документация или разделы документации, обосновывающие меры по обеспечению сохранности объекта культурного наследия, включенного в реестр, выявленного объекта культурного наследия либо объекта, обладающего признаками объекта культурного наследия, при проведении земляных, мелиоративных, хозяйственных работ, указанных в настоящей статье работ по использованию лесов и иных работ в границах территории объекта культурного наследия либо на земельном участке, непосредственно связанном с земельным участком в границах территории объекта культурного наследия;</li> <li>- документация, за исключением научных отчетов о выполненных археологических полевых работах, содержащая результаты исследований, в соответствии с которыми определяется наличие или отсутствие объектов, обладающих признаками объекта культурного наследия, на земельных участках, подлежащих воздействию земляных, строительных, мелиоративных, хозяйственных работ, работ по использованию лесов и иных работ.</li> </ul>

Каждый эксперт признает свою ответственность за соблюдение принципов проведения государственной историко-культурной экспертизы, установленных ст. 29 Федерального закона № 73-ФЗ от 25 июня 2002 года «Об объектах культурного наследия (памятниках истории и культуры) народов Российской Федерации», Положением «О государственной историко-культурной экспертизе», утвержденным постановлением Правительства Российской Федерации от 15 июля 2009 г. № 569, и за достоверность сведений, изложенных в заключении.

## **Отношения к заказчику**

Эксперт:

- не имеет родственных связей с заказчиком (его должностными лицами, работниками);
- не состоит в трудовых отношениях с заказчиком;
- не имеет долговых или иных имущественных обязательств перед заказчиком, а заказчик (его должностное лицо или работник) не имеет долговые или иные имущественные обязательства перед экспертом;
- не владеет ценными бумагами, акциями (долями участия, паями в уставных капиталах) заказчика;
- не заинтересован в результатах исследований и решений, вытекающих из настоящего экспертного заключения, с целью получения выгоды в виде денег, ценностей, иного имущества, услуг имущественного характера или имущественных прав для себя или третьих лиц.

## **Цель и объект экспертизы**

**Цель экспертизы:** определение наличия или отсутствия объектов культурного наследия, включенных в реестр, выявленных объектов культурного наследия либо объектов, обладающих признаками объектов культурного наследия на земельных участках, землях лесного фонда либо в границах водных объектов или их частей, подлежащие воздействию земельных, строительных, хозяйственных и иных работ для разработки раздела проектной документации по титулу «Строительство сетей водоснабжения в пос. Телеуты Заводского района города Новокузнецка» (Новокузнецкий городской округ Кемеровской области).

**Объект экспертизы:** земли, подлежащие воздействию земельных, строительных, хозяйственных и иных работ для разработки раздела проектной документации по титулу «Строительство сетей водоснабжения в пос. Телеуты Заводского района города Новокузнецка» (Новокузнецкий городской округ Кемеровской области).

## **Перечень документов, представленных Заказчиком**

1. Письмо Комитета по охране объектов культурного наследия Кемеровской области № 02/1391 от 15.07.2020 г. об отсутствии сведений о наличии на земельном участке для разработки раздела проектной документации по титулу «Строительство сетей водоснабжения в пос. Телеуты Заводского района города Новокузнецка» выявленных объектов культурного наследия либо объектов, обладающих признаками объекта культурного наследия (в том числе археологического). Электронная копия на 2 листах (Прил. 1).

2. Географические координаты (WGS-84) угловых точек участка «Строительство сетей водоснабжения в пос. Телеуты Заводского района города Новокузнецка» (Новокузнецкий городской округ Кемеровской области). Электронная копия на 1 листе (Прил. 2).

3. Ситуационный план участка «Строительство сетей водоснабжения в пос. Телеуты Заводского района города Новокузнецка» (Новокузнецкий городской округ Кемеровской области). Электронная копия на 1 листе (Прил. 3).

4. Топографический план участка «Строительство сетей водоснабжения в пос. Телеуты Заводского района города Новокузнецка» (Новокузнецкий городской округ Кемеровской области). Электронная копия на 1 листе (Прил. 4).

### **Сведения об обстоятельствах, повлиявших на процесс проведения и результаты экспертизы**

Обстоятельства, повлиявшие на процесс проведения и результаты экспертизы, отсутствуют.

### **Сведения о проведенных исследованиях**

В процессе государственной историко-культурной экспертизы:

- выполнен анализ документации, представленной Заказчиком (Прил. 1-4);
- выполнен анализ соответствия координатных привязок, представленных в документации Заказчика (Прил. 2);
- изучены данные инженерных изысканий по территории исследования [Технический отчет по результатам..., 2020].
- проведены историко-архивные изыскания, включающие анализ данных об объектах археологического наследия в районе расположения объекта изысканий с учетом материалов исследований предыдущих лет;
- проведен сравнительный анализ историко-культурной ситуации и характеристики сопредельных земель с территориями объекта изысканий;
- подготовлена заявка и получено разрешение на проведение археологической разведки по объекту «Строительство сетей водоснабжения в пос. Телеуты Заводского района города Новокузнецка». Открытый лист №2137-2020 от 24 сентября 2020 г., выданный на имя Плаца Ивана Андреевича. Срок действия Открытого листа с 24.09.2020 г. по 31 декабря 2020 г. (Прил. 7);
- проведена археологическая разведка, в ходе которой произведено обследование территории участка для определения наличия или отсутствия объектов культурного наследия, включенных в реестр, выявленных объектов культурного наследия либо объектов, обладающих признаками объектов культурного наследия (Прил. 5);
- оформлены результаты исследований, проведенных в рамках историко-культурной экспертизы, в виде Акта с приложениями документов и иллюстраций.

Полевые исследования проводились в соответствии с принятой методикой, согласно нормативным требованиям. Основным руководством явилось Положение «О порядке проведения археологических полевых работ и составления научной отчетной документации», утвержденному постановлением Бюро Отделения историко-филологических наук РАН от 20.06.2018 г. № 32.

При проведении полевых изысканий осуществлялись следующие виды работ:

- визуальный осмотр всего участка обследования, оценка современного антропогенного и техногенного воздействия. Осмотр местности включал в себя прилегающие территории на расстоянии 25-30 м от границ участка обследования;
- фотофиксация территории: характеристика природно-географических особенностей участка, а также его современной инфраструктурной нагрузки;
- археологическая шурфовка и зачистки почвенных обнажений, нацеленные на выявление культурного слоя.

Археологические раскопки произведены на участках непо потревоженных земляными работами. Общее количество шурфов определялось с таким расчётом, чтобы обеспечить детальную характеристику почвенных напластований, а также выявление объектов культурного наследия. Размеры шурфов (2x1 м) определялись необходимостью проходки на глубину, достаточную для выявления потенциального культурного слоя. Шурфы ориентировались по сторонам света. Вскрытие осуществлялось условными горизонтами (15 – 20 см) до материка, с последующим производством контрольного перекопа. Глубина раскрытия шурфов определялась геоморфологической ситуацией местности. По результатам работ проводилось изучение планиграфического и стратиграфического контекста. В случае отсутствия признаков объекта археологического наследия (культурного слоя) на обследуемом участке землеотвода фотографически фиксировался только один из бортов разведочного шурфа. После фотофиксации шурф рекультивировался. В ходе обследования земельного участка было заложено 10 шурфов и 2 зачистки.

Фотофиксация производилась цифровой зеркальной фотокамерой Canon 600D. При фотографировании использовалась масштабная рейка (линейка). Точки фотофиксации, шурфы и зачистки наносились на план участка исследований, и фиксировались дневниковыми записями. Привязка точек фотофиксации, зачисток и разведочных шурфов осуществлялась по GPS-координатам с использованием геоинформационных систем Google Earth Pro и LocusMap.

Работа выполнена отрядом лаборатории археологии ФИЦ УУХ СО РАН под руководством держателя Открытого листа м.н.с. Плаца Ивана Андреевича.

### **Факты и сведения, выявленные и установленные в результате проведенных исследований**

Размещение земель объекта по титулу «Строительство сетей водоснабжения в пос. Телеуты Заводского района города Новокузнецка» запланировано на земельном участке образуемом из земель, находящихся в границах 6 кадастровых кварталов: 42:30:0408002, 42:30:0409025, 42:30:0409022, 42:30:0409023, 42:30:0409024 на землях публично-правовых образований, а также на частях земельных участков с кадастровыми номерами 42:30:0000000:2835, 42:30:0000000:3490.

Земли, подлежащие воздействию земельных, строительных, хозяйственных и иных работ для разработки раздела проектной документации по титулу «Строительство сетей водоснабжения в пос. Телеуты Заводского района города Новокузнецка» располагаются в границах со следующими углами поворотных точек в WGS-84 (Прил. 2; Табл. 1).

Система координат WGS 84		
№	Северная широта	Восточная долгота
1	53°51'10,6200"	87°10'54,9670"
2	53°51'11,1692"	87°10'42,1296"
3	53°51'16,4103"	87°10'49,1364"
4	53°51'24,2706"	87°10'47,7397"
5	53°51'31,8212"	87°10'50,1959"
6	53°51'37,9706"	87°10'48,2816"
7	53°51'39,8513"	87°10'45,0372"
8	53°51'23,9465"	87°10'30,5992"
9	53°51'07,4762"	87°09'47,9416"
10	53°51'02,4525"	87°09'36,3931"
11	53°50'59,2068"	87°09'32,6115"
12	53°50'56,4983"	87°09'38,8155"
13	53°51'03,2999"	87°10'03,1963"
14	53°51'10,4220"	87°09'56,5969"
15	53°51'01,1625"	87°09'43,7226"
16	53°51'17,8276"	87°10'15,5902"
17	53°51'14,9063"	87°10'12,9709"
18	53°51'08,2286"	87°10'13,7820"
19	53°51'04,8076"	87°10'10,4298"
20	53°51'05,3105"	87°10'01,3327"
21	53°51'08,0469"	87°10'05,5963"
22	53°51'10,7894"	87°10'07,6385"
23	53°51'14,7905"	87°10'07,8220"
24	53°51'06,7426"	87°10'00,0296"
25	53°51'01,6011"	87°10'05,6247"
26	53°51'16,5383"	87°10'27,0965"
27	53°51'19,9135"	87°10'20,9468"
28	53°51'28,6496"	87°10'35,0203"
29	53°51'20,1624"	87°10'41,8641"
30	53°51'16,1850"	87°10'41,2992"
31	53°51'33,0860"	87°10'38,9597"
32	53°51'33,6185"	87°10'37,5005"
33	53°51'31,0301"	87°10'32,2068"
34	53°51'26,6194"	87°10'36,8378"
35	53°51'27,0523"	87°10'39,5691"
36	53°51'28,7191"	87°10'41,4945"
37	53°51'23,3581"	87°10'39,7732"
38	53°51'23,7237"	87°10'41,8508"
39	53°51'28,6449"	87°10'44,5881"
40	53°51'30,7683"	87°10'43,1253"
41	53°51'00,7059"	87°10'06,8944"
42	53°51'02,1091"	87°10'17,2394"

43	53°51'19,1981"	87°10'28,8424"
44	53°51'18,7197"	87°10'32,0530"
45	53°51'10,6634"	87°10'38,0493"

*Таблица 1. Каталог координат поворотных точек земельного участка подлежащего воздействию земельных, строительных, хозяйственных и иных работ для разработки раздела проектной документации по титулу участка «Строительство сетей водоснабжения в пос. Телеуты Заводского района города Новокузнецка» (Новокузнецкий городской округ Кемеровской области). Предоставлен Заказчиком.*

В процессе экспертизы установлено, что по проектной документации по титулу участка «Строительство сетей водоснабжения в пос. Телеуты Заводского района города Новокузнецка» (Новокузнецкий городской округ Кемеровской области) задействован линейный объект общей протяженностью 8,4 км, из которых около 4 км нарушены инфраструктурой поселка Телеуты (автомобильные дороги, здания, приусадебные постройки, ЛЭП), около 4,4 км перспективны для археологического поиска (высокая пойма р. Томь), что наглядно представлено на картматериалах, топографических планах и снимках геоинформационной системы Google Earth (Прил. 3-4; Прил. 5. Рис. 3-4, 8).

**Ландшафтно-топографическая характеристика района.** Участок, подлежащий воздействию земельных, строительных, хозяйственных и иных работ для разработки раздела проектной документации по титулу «Строительство сетей водоснабжения в пос. Телеуты Заводского района города Новокузнецка» (Новокузнецкий городской округ Кемеровской области), располагается на правом берегу р. Томь, в южной части Кузнецкой котловины. Кузнецкая котловина представляет собой межгорную тектоническую впадину, образовавшуюся на месте краевого прогиба. С окружающими её горными сооружениями – Салаиром, Кузнецким Алатау и Горной Шорией – она граничит по разломам коры, а на севере через Томь-Колыванскую складчатую зону сливается с Западно-Сибирской равниной. Длина Кузнецкой котловины примерно 400 км, ширина около 100-120 км.

Поверхность Кузнецкой котловины всхолмлена с абсолютной отметкой высот на севере 230-260 м и более, на юге 550-600 м. Она полого наклонена к Западно-Сибирской равнине. Общий равнинный характер внутренних частей котловины нарушается рядом невысоких горных хребтов. Это Тарадановский увал, Салтымаковский хребет и горы, образующие крупную, открытую к северо-востоку дугу в центральной части: Кайлотские, Абинские (Нарыкские), Караканские и другие. Это так называемая «Мелафировая подкова» – резко очерченные гряды высоких холмов и хребтов, линейно вытянутых в направлении, близком к широтному, и относящихся к низкогорью. Начинаясь у Кузнецкого Алатау Кайлотскими горами (абсолютная высота 897 м), «Мелафировая подкова» протягивается в виде острого субширотного гребня, носящего название Салтымаковский хребет (максимальная отметка – Апанаевский Разлом – 720 м), до реки Томи. Дальнейшим продолжением хребта является Тарадановский увал, который заканчивается горой Елбак (401 м) у реки Южная Уньга. Кайлотские горы расчленены притоками реки Томи на ряд изолированных холмов, из которых наиболее высокие хребет Узун – 530 м и Сокол-Гора – 507 м. Южная часть «Мелафировой подковы» – Абинские горы (максимальная высота 563 м) и Караканские горы (максимальная высота – 487 м) –



значительно ниже и уже северной гряды. Для восточной и южной частей котловины характерным является холмисто-увалистый рельеф [Соловьев, 2006, с. 91,92].

Климат котловины резко континентальный входящий в полосу затропического максимума. Распределение почв и растительности находится в тесной связи с гипсометрическим положением отдельных её участков и имеет характер весьма своеобразной и «концентрированной зональности». Зона расчлененной северной лесостепи и лесостепи предгорий занимает центральную часть Кузнецкой котловины. Здесь материнскими почвообразующими породами являются лессовидные и тяжёлые суглинки. В пойме р. Томь – аллювиально-луговые и аллювиально-болотные супесчаные почвы. На возвышенных террасах – серые и тёмно-серые лесные суглинистые почвы и оподзоленные тяжелосуглинистые чернозёмы. Зона островной лесостепи и лесостепи Кузнецкой котловины расположена вдоль левого берега Томи. Основной фонд лесостепи – выщелоченные среднегумусные среднемощные чернозёмы. В пойме Томи – аллювиально-слоистые, аллювиально-луговые и аллювиально-болотные почвы, песчано-галечниковые и легкосуглинистые.

Главной водной артерией котловины является Томь. Исток Томи находится на стыке Кузнецкого Алатау и Абаканского хребта в пределах Республики Хакасии. Она берет начало на болотистом склоне между северными отрогами хребта Карлыган и горой Вершина Томи. В верхнем течении после принятия притока Бискамжа Томь приобретает характер горной реки, прорезая гранитный массив. После впадения притоков Казымча, Терексу, Балыксу и Казыр, она попадает на территорию Кемеровской области, и до г. Новокузнецка у реки остаётся резко выраженный горный характер, средний уклон её на этом участке превышает 5 м на один километр. На этом отрезке Томь принимает самые многоводные притоки: Бельсу, Усу, Мрассу, Кондому. Для среднего и нижнего течения характерно спокойное состояние, Томь приобретает характер равнинной реки.

Строение долины Томи неоднозначно в различных её участках. В верхнем течении (до г. Новокузнецка), где Томь прорезает гранитный массив, как правило, наблюдается низкая пойма. В среднем течении картина иная: от Новокузнецка и до д. Казанково – широкая древняя долина, доходящая в ширину до 10 км. Здесь хорошо представлен процесс террасообразования.

На всём своём протяжении Томь принимает 115 притоков. В пределах Кузнецкой котловины левые притоки: Нарым, Мунгат, Уньга, Черемза – реки степного характера. Совершенно иными чертами обладают правые притоки, из которых наиболее значительные Верхняя, Средняя и Нижняя Терси, Тайдон, Амзас. Водораздельным пространством на востоке Томи является цепь хребтов Кузнецкого Алатау. Это обстоятельство и налагает ярко выраженный горный режим на правые притоки Томи. Характерными особенностями этих рек являются: крутое падение долин, быстрота течения, пороги, берега обрывистые, скальные; террасы практически отсутствуют [Маркин, 1986, с. 6,7].

В геоморфологическом отношении участок, подлежащий воздействию земельных, строительных, хозяйственных и иных работ по титулу «Строительство сетей водоснабжения в пос. Телеуты Заводского района города Новокузнецка» (Новокузнецкий городской округ Кемеровской области) непосредственно расположен на высокой пойме правого берега р. Томь.

На участке, подлежащем воздействию земельных, строительных, хозяйственных и иных работ по титулу «Строительство сетей водоснабжения в пос. Телеуты Заводского района города Новокузнецка» получили распространение техногенные, почвенно-растительные и аллювиально-делювиальные отложения [Технический отчет по результатам ..., 2020]:

Современные отложения:

Техногенные грунты представляют собой отвалы грунтов, отсыпанные сухим способом. Встречен повсеместно скважинами при инженерно-геологических исследованиях. Это либо насыпной крупнообломочный грунт, представленный щебнем различных фракций осадочных пород, щебнем горельника, галькой и гравием с песчаным заполнителем; либо насыпной суглинистый грунт, представленный суглинком темно-бурым полутвердым, перемешанным с почвенным грунтом с включением мелкой гальки и гравия. Техногенные грунты залегают с поверхности в виде слоя мощностью от 0,2 до 3,5 м.

Почвенно-растительный слой встречен повсеместно скважинами при инженерно-геологических исследованиях. Залегает с поверхности и под насыпными грунтами на глубинах 0,2-1,5 м, мощностью от 0,3 до 0,6 м.

Аллювиальные верхнечетвертичные отложения.

Суглинок аллювиальный темно-серый и бурый, слабо гумусированный. Встречен повсеместно на глубинах 0,4 – 1,9 м в виде прослоев мощностью от 0,6 до 3,2 м.

Песок аллювиальный средней крупности серый средней плотности, с маломощными прослойками суглинка. Встречен скважинами на глубинах 2,0-5,4 м в виде прослоев мощностью от 0,3 до 1,1 м и вскрытой мощностью до 3,5.

Гравийный аллювиальный грунт (отл. р. Томь) представлен хорошо окатанными обломками изверженных и метаморфических пород различных фракций с песчано-суглинистым заполнителем. Встречен на глубинах 2,9-6,5 м в виде прослоев мощностью 2,6 и вскрытой мощностью от 0,5 до 3,2 м.

Галечниковый аллювиальный грунт (отл. р. Томь) представлен хорошо окатанными обломками изверженных и метаморфических пород различных фракций с песчаным заполнителем. Встречен на глубинах 2,0-5,5 м в виде прослоев вскрытой мощностью от 0,5 до 3,0 м [Технический отчет по результатам ..., 2020].

Большая часть участка, подлежащего воздействию земельных, строительных, хозяйственных и иных работ по титулу «Строительство сетей водоснабжения в пос. Телеуты Заводского района города Новокузнецка» расположена в окружении элементов городской и транспортной инфраструктуры, что способствует значительной техногенной нагрузке, проявляющейся в нарушении поверхностных почв (Прил. 5. Рис. 3-4). Категория земель – земли населенных пунктов. Разрешенное использование – для индивидуальной жилой застройки, для объектов жилой застройки.

В целом, в ландшафтно-топографическом отношении обследованный участок объекта «Строительство сетей водоснабжения в пос. Телеуты Заводского района города Новокузнецка» типичен для правобережных районов р. Томи в пределах г. Новокузнецка.

**Степень историко-культурной изученности района.** (Прил. 5. Рис. 5-7). Первые сведения об объектах археологического наследия на территории МО г. Новокузнецк, были получены в 1920-1930-х гг. местными краеведами [Ширин, 2000, с. 132-140]. В 1939 г. на участке IV террасы р. Томь в 250 м к СЗ от Кузнецкой крепости был выявлен Кузнецкий

неолитический могильник [Чернышев, 1953, с. 336-346]. В 1940 г. в ходе обследования берегов р. Томь совместной экспедицией Томского и Сталинского (ныне Новокузнецкого) краеведческих музеев с участием Н.А. Чернышева были получены новые материалы об археологических памятниках региона [Ширин, 1995, с. 57-64].

В 1953 г. археологическую разведку проводит У.Э. Эрдниев. Ему удалось выявить несколько поселений на берегах р. Томь. У.Э. Эрдниев одним из первых обратил внимание на необходимость археологического исследования русских поселений [Ширин, 2006, с. 104-105].

В 1962 г. А.П. Окладниковым на территории г. Новокузнецк впервые было найдено верхнепалеолитическое местонахождение — Старокузнецкое 1. Оно расположено в 260 м к СЗ от ж/д ст. «Топольники» в карьере гидронамыва [Окладников, 1964, с. 258-267].

В 1962 г. археологическую разведку на р. Томи в границах г. Новокузнецк провёл А.И. Мартынов. В 1971 г. А.И. Мартынов вновь обследовал данный участок в ходе археологической разведки [Кулемзин, 1985, с. 105-112].

Много новых памятников было выявлено на террасах р. Томь в 1978 г. С.В. Маркиным — в ходе целенаправленных поисков палеолитических местонахождений [Маркин, 1979, с. 131]. В последующие несколько лет С.В. Маркин подверг стационарным раскопкам некоторые из выявленных палеолитических памятников, а также нашел еще несколько поселений, относящихся к более поздним эпохам [Маркин, 1980; 1986, с. 176].

Отдельные районы г. Новокузнецка за последние 30 лет неоднократно подвергались разведочным работам Ю.В. Шириным [Ширин, 1993, с. 10-45; Ширин, 2015].

В непосредственной близости от обследуемого объекта известные археологические памятники отсутствуют (Прил. 5. Рис. 5-6). Ближайшими объектами археологического наследия являются следующие памятники (Прил. 5. Рис. 7):

1. Поселение Ильинка 5 (№ 421540222910006 в ЕГРОКН). Памятник в 1979 г. открыт и обследован С.В. Маркиным. Материал хранится в КемГУ. В 1986 г. памятник частично раскопан Ю.В. Шириним. Полученные коллекции хранятся в НКМ. Кроме материалов русского поселения XVII в. в северной части памятника выявлен культурный слой с раннесредневековой керамикой конца I тыс. н.э. [Ширин, 1993]. **Памятник расположен в 2,9 км к северо-западу от участка обследования.**

2. Местонахождение Черная речка-2 (№ 421540222500006 в ЕГРОКН). Датируется эпохой палеолита. Выявлено на одном из увалов правого берега р. Черная (правый приток р. Томи). Это первый из увалов к ЮВ от ЗСМК по р. Черная, языками подходящих к ней с СВ. На мысовой части следующего увала расположено городище Черная Речка. В рекогносцировочном шурфе на на глубине -193 см от дневной поверхности найден отщеп красной яшмы [Ширин, 1993]. **Памятник расположен в 3,5 км к востоку от участка обследования.**

3. Городище Черная речка-1 (№ 421540222900006 в ЕГРОКН). Обнаружено И.Д. Мартыненко в 1985 г. Городище находится на юго-западной окраине ЗСМК на одном из увалов правого берега р. Черная (правый приток р. Томи). К ЮЗ от городища речка перегорожена дамбой, в результате чего образовался пруд. Вокруг пруда и вдоль северо-западного южного склонов увала, на котором расположено городище, расположены садовые участки. В 150 м к В от западного основания увала он прорезан с С на Ю рвом

сложной конфигурации, длиной 250 м [Ширин, 1993]. **Памятник расположен в 3,8 км к востоку от участка обследования.**

В непосредственной близости от обследуемого объекта известные археологические памятники **отсутствуют, угроза нарушения культурного слоя отсутствует.**

Таким образом, в связи со значительной удаленностью, **угроза нарушения культурного слоя ранее известных объектов археологического наследия** в ходе строительства объекта по титулу «Строительство сетей водоснабжения в пос. Телеуты Заводского района города Новокузнецка» (Новокузнецкий городской округ Кемеровской области) **отсутствует.**

На основе анализа ландшафтно-топографические характеристики и степени историко-культурной изученности района разведки можно предположить низкую вероятность обнаружения объектов культурного наследия на территории участка, отводимого под объект «Строительство сетей водоснабжения в пос. Телеуты Заводского района города Новокузнецка» (Новокузнецкий городской округ Кемеровской области) в виду высокой техногенной нагрузки территории; удаленности известных археологических памятников от объекта исследований и расположении территории обследования в высокой пойме р. Томь, которая периодически затапливается.

**Общие сведения об обследовании земельного участка.** Археологические работы производились на территории участка, отводимого под объект «Строительство сетей водоснабжения в пос. Телеуты Заводского района города Новокузнецка» (Новокузнецкий городской округ Кемеровской области). Общая протяженность линейного объекта обследования составляет 8,4 км. При реализации проекта планируется подключение (техническое присоединение) к централизованной системе холодного водоснабжения ООО «Водоканал» объектов капитального строительства поселка Телеуты. Строительство инициировано после многочисленных жалоб местных жителей об отсутствии центрального водоснабжения, в результате чего прокуратурой было подано исковое заявление в суд. В 2018 г. Центральный районный суд Новокузнецка обязал Комитет жилищно-коммунального хозяйства администрации Новокузнецка "организовать водоснабжение жителей холодной питьевой водой надлежащего качества, соответствующей санитарно - эпидемиологическим требованиям" [Федорова К. Часть новокузнецчан осталась без питьевой воды // А42.RU. 25 января 2018].

Участок обследования находится в г. Новокузнецк, Заводской район, пос. Телеуты. В геоморфологическом отношении расположен на высокой пойме р. Томь. Отметки поверхности изменяются в пределах 194-198 м. абс. Участок изысканий проектируемого водпровода находится непосредственно на всей территории пос. Телеуты, Кемеровской области. Водопровод будет проложен по улицам посёлка.

Поселок расположен в опасной подтопляемой территории. Даже в обычные годы уровень подземных вод - 1,2-4,1 м от поверхности [Технические изыскания..., 2020]. При последнем крупном паводке в 2015 году поселок был в очередной раз затоплен [В Заводском районе Новокузнецка затоплен поселок Телеуты // Аргументы и факты. 29.04.2015].

Общая протяженность участка обследования – 8,4 км. Из них около 4 км нарушены инфраструктурой поселка Телеуты – автофильными дорогами, жилыми и хозяйственными постройками, заборами, линиями электропередач, рытвинами, канавами, строительной площадкой под спорткомплекс и др. Высокая техногенная нагрузка

обусловлена тем, что прокладка водопровода будет осуществляться в основном вдоль улиц поселка – ул. Телеутская, ул. 2-я Телеутская, ул. Посевная, переул. Окский, переул. Мечта. Около 4,4 км перспективны для археологического поиска (ненарушенные участки высокой поймы р. Томь) (Прил. 5. Рис. 8).

На местности проведено сплошное визуальное обследование, поиск подъемного материала. Отражением этих мероприятий стали 23 точки фотофиксации. На почвенных обнажениях произведено 2 зачистки. На перспективных участках без признаков техногенных нарушений заложено 10 шурфов (Табл. 2; Прил. 5. Рис. 9-10).

№ п/п	Широта/Долгота(WGS-84)	
	Широта(В)	Долгота(L)
Точки фотофиксации		
№1	53°50'59,6801"	87°09'33,1413"
№2	53°51'10,2308"	87°09'56,5171"
№3	53°51'04,6926"	87°09'53,9595"
№4	53°51'01,0016"	87°09'54,7956"
№5	53°51'06,7602"	87°10'00,0388"
№6	53°50'57,5327"	87°09'39,7999"
№7	53°51'14,9619"	87°10'08,7099"
№8	53°51'19,9226"	87°10'20,9633"
№9	53°51'22,8898"	87°10'28,2439"
№10	53°51'28,2009"	87°10'34,9305"
№11	53°51'33,5548"	87°10'37,3224"
№12	53°51'39,9482"	87°10'44,9658"
№13	53°51'37,5135"	87°10'47,9739"
№14	53°51'24,4114"	87°10'47,7459"
№15	53°51'18,0892"	87°10'48,5763"
№16	53°51'11,3835"	87°10'42,2420"
№17	53°51'10,7000"	87°10'53,4526"
№18	53°51'17,5431"	87°10'32,8999"
№19	53°51'08,3784"	87°10'21,4880"
№20	53°51'00,8870"	87°10'06,6409"
№21	53°51'10,1563"	87°10'13,6570"
№22	53°51'23,3391"	87°10'39,8863"
№23	53°51'28,7551"	87°10'41,6727"

Археологические раскрытия		
Зачистка №1	53°51'05,5705"	87°10'01,0984"
Зачистка №2	53°51'21,5152"	87°10'29,6655"
Шурф №1	53°51'38,2925"	87°10'43,2708"
Шурф №2	53°51'32,6205"	87°10'50,1361"
Шурф №3	53°51'25,4331"	87°10'48,1737"
Шурф №4	53°51'16,7684"	87°10'49,1460"
Шурф №5	53°51'10,7481"	87°10'50,6467"
Шурф №6	53°51'15,7827"	87°10'34,0793"
Шурф №7	53°51'24,5326"	87°10'31,9605"
Шурф №8	53°51'10,4282"	87°10'23,1631"
Шурф №9	53°51'02,7388"	87°09'48,3051"
Шурф №10	53°50'59,0364"	87°09'41,5266"

*Таблица 2. Каталог координат точек фотофиксации и мест археологических раскрытий археологической разведки по объекту «Строительство сетей водоснабжения в пос. Телеуты Заводского района города Новокузнецка» (Новокузнецкий городской округ Кемеровской области). Система координат WGS-84.*

Точка фотофиксации №1 (Табл. 2; Прил. 5. Рис. 11-12). Геоморфологическая ситуация: высокая пойма правого берега р. Томь. Территория полностью техногенно нарушена в результате прокладки автомобильной дороги (ул. Телеутская) и линии электропередач. Осмотр местности не выявил артефактов, признаков культурного слоя или выраженных в рельефе объектов археологического наследия.

Точка фотофиксации №2 (Табл. 2; Прил. 5. Рис. 13-14). Геоморфологическая ситуация: высокая пойма правого берега р. Томь. Территория полностью техногенно нарушена в результате прокладки автомобильной дороги (ул. Телеутская) и линии электропередач. Осмотр местности не выявил артефактов, признаков культурного слоя или выраженных в рельефе объектов археологического наследия.

Точка фотофиксации №3 (Табл. 2; Прил. 5. Рис. 15-16). Геоморфологическая ситуация: высокая пойма правого берега р. Томь. Территория полностью техногенно нарушена в результате прокладки автомобильной дороги (ул. Телеутская) и линии электропередач. Участок замусорен крупными кусками бетона. Осмотр местности не выявил артефактов, признаков культурного слоя или выраженных в рельефе объектов археологического наследия.

Точка фотофиксации №4 (Табл. 2; Прил. 5. Рис. 17-18). Геоморфологическая ситуация: высокая пойма правого берега р. Томь. Территория техногенно нарушена в результате прокладки автомобильной дороги и линии электропередач. Участок замусорен крупными кусками бетона. Осмотр местности не выявил артефактов, признаков культурного слоя или выраженных в рельефе объектов археологического наследия.

Точка фотофиксации №5 (Табл. 2; Прил. 5. Рис. 19-20). Геоморфологическая ситуация: высокая пойма правого берега р. Томь. Территория техногенно нарушена в результате прокладки автомобильной дороги, линии электропередач и возведения капитальных строений на приусадебных участках. Осмотр местности не выявил артефактов, признаков культурного слоя или выраженных в рельефе объектов археологического наследия.

Точка фотофиксации №6 (Табл. 2; Прил. 5. Рис. 21-22). Геоморфологическая ситуация: высокая пойма правого берега р. Томь. Осмотр местности не выявил артефактов, признаков культурного слоя или выраженных в рельефе объектов археологического наследия.

Точка фотофиксации №7 (Табл. 2; Прил. 5. Рис. 23-24). Геоморфологическая ситуация: высокая пойма правого берега р. Томь. Территория техногенно нарушена в результате прокладки автомобильной дороги (ул. Телеутская), линии электропередач и заборов приусадебных участков. Рядом с данным участком расположена старица р. Томь. Осмотр местности не выявил артефактов, признаков культурного слоя или выраженных в рельефе объектов археологического наследия.

Точка фотофиксации №8 (Табл. 2; Прил. 5. Рис. 25-26). Геоморфологическая ситуация: высокая пойма правого берега р. Томь. Территория полностью техногенно нарушена в результате прокладки автомобильной дороги (ул. Телеутская), линии электропередач и возведения усадеб и приусадебных построек. Осмотр местности не выявил артефактов, признаков культурного слоя или выраженных в рельефе объектов археологического наследия.

Точка фотофиксации №9 (Табл. 2; Прил. 5. Рис. 27-28). Геоморфологическая ситуация: высокая пойма правого берега р. Томь. Территория полностью техногенно нарушена в результате прокладки автомобильной дороги (ул. Телеутская), линии электропередач и возведения жилых и хозяйственных построек. Рядом с участком имеется обнажение в виде широкой вырытой экскаватором канавы для дренажа воды. Осмотр местности не выявил артефактов, признаков культурного слоя или выраженных в рельефе объектов археологического наследия.

Точка фотофиксации №10 (Табл. 2; Прил. 5. Рис. 29-30). Геоморфологическая ситуация: высокая пойма правого берега р. Томь. Территория полностью техногенно нарушена в результате прокладки автомобильной дороги (пересечение ул. Телеутской и ул. Посевной), линии электропередач и возведения жилых и хозяйственных построек. Осмотр местности не выявил артефактов, признаков культурного слоя или выраженных в рельефе объектов археологического наследия.

Точка фотофиксации №11 (Табл. 2; Прил. 5. Рис. 31-32). Геоморфологическая ситуация: высокая пойма правого берега р. Томь. Территория полностью техногенно нарушена в результате прокладки автомобильной дороги (ул. Окская), линии электропередач и возведения жилых и хозяйственных построек. Осмотр местности не выявил артефактов, признаков культурного слоя или выраженных в рельефе объектов археологического наследия.

Точка фотофиксации №12 (Табл. 2; Прил. 5. Рис. 33). Геоморфологическая ситуация: высокая пойма правого берега р. Томь. Территория техногенно нарушена в результате прокладки автомобильной дороги. Осмотр местности не выявил артефактов,

признаков культурного слоя или выраженных в рельефе объектов археологического наследия.

Точка фотофиксации №13 (Табл. 2; Прил. 5. Рис. 33). Геоморфологическая ситуация: высокая пойма правого берега р. Томь. Территория техногенно нарушена в результате прокладки грунтовой дороги. Осмотр местности не выявил артефактов, признаков культурного слоя или выраженных в рельефе объектов археологического наследия.

Точка фотофиксации №14 (Табл. 2; Прил. 5. Рис. 34). Геоморфологическая ситуация: высокая пойма правого берега р. Томь. Территория техногенно нарушена в результате прокладки грунтовой дороги. Осмотр местности не выявил артефактов, признаков культурного слоя или выраженных в рельефе объектов археологического наследия.

Точка фотофиксации №15 (Табл. 2; Прил. 5. Рис. 35). Геоморфологическая ситуация: высокая пойма правого берега р. Томь. Территория техногенно нарушена в результате прокладки грунтовой дороги. Осмотр местности не выявил артефактов, признаков культурного слоя или выраженных в рельефе объектов археологического наследия.

Точка фотофиксации №16 (Табл. 2; Прил. 5. Рис. 36-37). Геоморфологическая ситуация: высокая пойма правого берега р. Томь. Территория полностью техногенно нарушена в результате прокладки автомобильной дороги (ул. Посевная), линии электропередач и возведения жилых и хозяйственных построек. Осмотр местности не выявил артефактов, признаков культурного слоя или выраженных в рельефе объектов археологического наследия.

Точка фотофиксации №17 (Табл. 2; Прил. 5. Рис. 38). Геоморфологическая ситуация: высокая пойма правого берега р. Томь. Территория представляет собой густо поросший лиственным лесом ровный участок. Осмотр местности не выявил артефактов, признаков культурного слоя или выраженных в рельефе объектов археологического наследия.

Точка фотофиксации №18 (Табл. 2; Прил. 5. Рис. 39-40). Геоморфологическая ситуация: высокая пойма правого берега р. Томь. Территория полностью техногенно нарушена в результате закладки фундамента для спортивного комплекса, прокладки автомобильной дороги (ул. Посевная), возведения жилых, хозяйственных построек и ЛЭП. Осмотр местности не выявил артефактов, признаков культурного слоя или выраженных в рельефе объектов археологического наследия.

Точка фотофиксации №19 (Табл. 2; Прил. 5. Рис. 41). Геоморфологическая ситуация: высокая пойма правого берега р. Томь. Территория техногенно нарушена в результате прокладки автомобильной дороги (переул. Мечта), линии электропередач и возведения жилых и хозяйственных построек. Осмотр местности не выявил артефактов, признаков культурного слоя или выраженных в рельефе объектов археологического наследия.

Точка фотофиксации №20 (Табл. 2; Прил. 5. Рис. 42). Геоморфологическая ситуация: высокая пойма правого берега р. Томь. Территория техногенно нарушена в результате прокладки автомобильной дороги (ул. 2-я Телеутская), линии электропередач и возведения жилых и хозяйственных построек. Осмотр местности не выявил артефактов,



признаков культурного слоя или выраженных в рельефе объектов археологического наследия.

Точка фотофиксации №21 (Табл. 2; Прил. 5. Рис. 43). Геоморфологическая ситуация: высокая пойма правого берега р. Томь. Территория техногенно нарушена в результате прокладки автомобильной дороги (ул. 2-я Телеутская), линии электропередач и возведения жилых и хозяйственных построек. Осмотр местности не выявил артефактов, признаков культурного слоя или выраженных в рельефе объектов археологического наследия.

Точка фотофиксации №22 (Табл. 2; Прил. 5. Рис. 44-45). Геоморфологическая ситуация: высокая пойма правого берега р. Томь. Территория техногенно нарушена в результате прокладки автомобильной дороги (ул. Посевная), линии электропередач и возведения жилых и хозяйственных построек, детской площадки. Осмотр местности не выявил артефактов, признаков культурного слоя или выраженных в рельефе объектов археологического наследия.

Точка фотофиксации №23 (Табл. 2; Прил. 5. Рис. 46-47). Геоморфологическая ситуация: высокая пойма правого берега р. Томь. Территория техногенно нарушена в результате прокладки автомобильной дороги (ул. Посевная), линии электропередач и возведения жилых и хозяйственных построек. Осмотр местности не выявил артефактов, признаков культурного слоя или выраженных в рельефе объектов археологического наследия.

Зачистка №1 (Табл. 2; Прил. 5. Рис. 48). Зачистка произведена на высокой пойме правого берега р. Томь, на участке с поврежденным естественным почвенным покровом (небольшая яма из которой местные жители берут галечниковый грунт). Необходимость закладки шурфа на данном участке была вызвана перспективностью обнаружения археологических объектов на высокой пойме крупных рек. Глубина зачистки – 0,8 м. Стратиграфия:

1 – почвенно-растительный слой (дерн) – от 0 до 0,1 м.

2 – галечниковый грунт с песчаным заполнителем – от 0,1 до 0,8 м.

Археологический материал и другие признаки культурного слоя в зачистке №1 не обнаружены.

Зачистка №2 (Табл. 2; Прил. 5. Рис. 49). Зачистка произведена на высокой пойме правого берега р. Томь, на участке с поврежденным естественным почвенным покровом (дренажная канава, выкопанная экскаватором). Необходимость закладки шурфа на данном участке была вызвана перспективностью обнаружения археологических объектов на высокой пойме крупных рек. Глубина зачистки – 0,5 м. Стратиграфия:

1 – почвенно-растительный слой (дерн) – от 0 до 0,1 м.

2 – темно-серый гумусированный суглинок – от 0,1 до 0,3 м.

3 – коричневый (бурый) суглинок – от 0,3 до 0,5 м.

Археологический материал и другие признаки культурного слоя в зачистке №2 не обнаружены.

Шурф №1 (Табл. 2; Прил. 5. Рис. 50-51). Размер 2x1 м. Шурф заложен на высокой пойме правого берега р. Томь, на окраине пос. Телеуты, на участке без следов техногенных нарушений. Необходимость закладки шурфа на данном участке была вызвана перспективностью обнаружения археологических объектов на высокой пойме крупных рек. Глубина шурфа – 0,1 м. Стратиграфия:

- 1 – почвенно-растительный слой (дерн) – от 0 до 0,1 м.
- 2 – темно-серый гумусированный суглинок – от 0,1 до 0,6 м.
- 3 – коричневый (бурый) суглинок – от 0,6 до 1 м.

Археологический материал и другие признаки культурного слоя в шурфе №1 не обнаружены. После контрольного прокопа на глубину 0,2 м шурф был рекультивирован.

Шурф №2 (Табл. 2; Прил. 5. Рис. 52-53). Размер 2x1 м. Шурф заложен на высокой пойме правого берега р. Томь, на окраине пос. Телеуты, на участке без следов техногенных нарушений. Необходимость закладки шурфа на данном участке была вызвана перспективностью обнаружения археологических объектов на высокой пойме крупных рек. Глубина шурфа – 0,7 м. Стратиграфия:

- 1 – почвенно-растительный слой (дерн) – от 0 до 0,1 м.
- 2 – темно-серый гумусированный суглинок – от 0,1 до 0,5 м.
- 3 – коричневый (бурый) суглинок – от 0,5 до 0,7 м.

Археологический материал и другие признаки культурного слоя в шурфе №2 не обнаружены. После контрольного прокопа на глубину 0,2 м шурф был рекультивирован.

Шурф №3 (Табл. 2; Прил. 5. Рис. 54-55). Размер 2x1 м. Шурф заложен на высокой пойме правого берега р. Томь, на окраине пос. Телеуты, на участке без следов техногенных нарушений. Необходимость закладки шурфа на данном участке была вызвана перспективностью обнаружения археологических объектов на высокой пойме крупных рек. Глубина шурфа – 0,7 м. Стратиграфия:

- 1 – почвенно-растительный слой (дерн) – от 0 до 0,1 м.
- 2 – темно-серый гумусированный суглинок – от 0,1 до 0,5 м.
- 3 – коричневый (бурый) суглинок – от 0,5 до 0,7 м.

Археологический материал и другие признаки культурного слоя в шурфе №3 не обнаружены. После контрольного прокопа на глубину 0,2 м шурф был рекультивирован.

Шурф №4 (Табл. 2; Прил. 5. Рис. 56-57). Размер 2x1 м. Шурф заложен на высокой пойме правого берега р. Томь, на окраине пос. Телеуты, на участке без следов техногенных нарушений. Необходимость закладки шурфа на данном участке была вызвана перспективностью обнаружения археологических объектов на высокой пойме крупных рек. Глубина шурфа – 0,7 м. Стратиграфия:

- 1 – почвенно-растительный слой (дерн) – от 0 до 0,1 м.
- 2 – темно-серый гумусированный суглинок – от 0,1 до 0,4 м.
- 3 – коричневый (бурый) суглинок – от 0,4 до 0,7 м.

Археологический материал и другие признаки культурного слоя в шурфе №4 не обнаружены. После контрольного прокопа на глубину 0,2 м шурф был рекультивирован.

Шурф №4 (Табл. 2; Прил. 5. Рис. 56-57). Размер 2x1 м. Шурф заложен на высокой пойме правого берега р. Томь, на окраине пос. Телеуты, на участке без следов техногенных нарушений. Необходимость закладки шурфа на данном участке была вызвана перспективностью обнаружения археологических объектов на высокой пойме крупных рек. Глубина шурфа – 0,7 м. Стратиграфия:

- 1 – почвенно-растительный слой (дерн) – от 0 до 0,1 м.
- 2 – темно-серый гумусированный суглинок – от 0,1 до 0,4 м.
- 3 – коричневый (бурый) суглинок – от 0,4 до 0,7 м.

Археологический материал и другие признаки культурного слоя в шурфе №4 не обнаружены. После контрольного прокопа на глубину 0,2 м шурф был рекультивирован.

Шурф №5 (Табл. 2; Прил. 5. Рис. 58-59). Размер 2x1 м. Шурф заложен на высокой пойме правого берега р. Томь, на окраине пос. Телеуты, на участке без следов техногенных нарушений. Необходимость закладки шурфа на данном участке была вызвана перспективностью обнаружения археологических объектов на высокой пойме крупных рек. Глубина шурфа – 0,9 м. Стратиграфия:

- 1 – почвенно-растительный слой (дерн) – от 0 до 0,1 м.
- 2 – темно-серый гумусированный суглинок – от 0,1 до 0,6 м.
- 3 – коричневый (бурый) суглинок – от 0,6 до 0,9 м.

Археологический материал и другие признаки культурного слоя в шурфе №5 не обнаружены. После контрольного прокопа на глубину 0,2 м шурф был рекультивирован.

Шурф №6 (Табл. 2; Прил. 5. Рис. 60-61). Размер 2x1 м. Шурф заложен на высокой пойме правого берега р. Томь, в самом центре поселка Телеуты, на участке без следов техногенных нарушений. Необходимость закладки шурфа на данном участке была вызвана перспективностью обнаружения археологических объектов на высокой пойме крупных рек, а так же в черте существующих населенных пунктов. Глубина шурфа – 0,9 м. Стратиграфия:

- 1 – почвенно-растительный слой (дерн) – от 0 до 0,1 м.
- 2 – темно-серый гумусированный суглинок – от 0,1 до 0,7 м.
- 3 – коричневый (бурый) суглинок – от 0,7 до 0,9 м.

Археологический материал и другие признаки культурного слоя в шурфе №6 не обнаружены. После контрольного прокопа на глубину 0,2 м шурф был рекультивирован.

Шурф №7 (Табл. 2; Прил. 5. Рис. 62-63). Размер 2x1 м. Шурф заложен на высокой пойме правого берега р. Томь, в самом центре поселка Телеуты, на участке без следов техногенных нарушений. Необходимость закладки шурфа на данном участке была вызвана перспективностью обнаружения археологических объектов на высокой пойме крупных рек, а так же в черте существующих населенных пунктов. Глубина шурфа – 1,1 м. Стратиграфия:

- 1 – почвенно-растительный слой (дерн) – от 0 до 0,1 м.
- 2 – темно-серый гумусированный суглинок – от 0,1 до 0,4 м.
- 3 – коричневый (бурый) суглинок – от 0,4 до 1,1 м.

Археологический материал и другие признаки культурного слоя в шурфе №7 не обнаружены. После контрольного прокопа на глубину 0,2 м шурф был рекультивирован.

Шурф №8 (Табл. 2; Прил. 5. Рис. 64-65). Размер 2x1 м. Шурф заложен на высокой пойме правого берега р. Томь, в самом центре поселка Телеуты, на участке без следов техногенных нарушений. Необходимость закладки шурфа на данном участке была вызвана перспективностью обнаружения археологических объектов на высокой пойме крупных рек, а так же в черте существующих населенных пунктов. Глубина шурфа – 0,7 м. Стратиграфия:

- 1 – почвенно-растительный слой (дерн) – от 0 до 0,1 м.
- 2 – темно-серый гумусированный суглинок – от 0,1 до 0,4 м.
- 3 – коричневый (бурый) суглинок – от 0,4 до 0,7 м.

Археологический материал и другие признаки культурного слоя в шурфе №8 не обнаружены. После контрольного прокопа на глубину 0,2 м шурф был рекультивирован.

Шурф №9 (Табл. 2; Прил. 5. Рис. 66-67). Размер 2x1 м. Шурф заложен на высокой пойме правого берега р. Томь, на окраине поселка Телеуты, на участке без следов

техногенных нарушений. Необходимость закладки шурфа на данном участке была вызвана перспективностью обнаружения археологических объектов на высокой пойме крупных рек. Глубина шурфа – 1,3 м. Стратиграфия:

- 1 – почвенно-растительный слой (дерн) – от 0 до 0,1 м.
- 2 – темно-серый гумусированный суглинок – от 0,1 до 0,6 м.
- 3 – коричневый (бурый) суглинок – от 0,6 до 1,3 м.

Археологический материал и другие признаки культурного слоя в шурфе №9 не обнаружены. После контрольного прокопа на глубину 0,2 м шурф был рекультивирован.

Шурф №10 (Табл. 2; Прил. 5. Рис. 68-69). Размер 2х1 м. Шурф заложен на высокой пойме правого берега р. Томь, на окраине поселка Телеуты, на участке без следов техногенных нарушений. Необходимость закладки шурфа на данном участке была вызвана перспективностью обнаружения археологических объектов на высокой пойме крупных рек. Глубина шурфа – 0,8 м. Стратиграфия:

- 1 – почвенно-растительный слой (дерн) – от 0 до 0,1 м.
- 2 – темно-серый гумусированный суглинок – от 0,1 до 0,6 м.
- 3 – коричневый (бурый) суглинок – от 0,6 до 0,8 м.

Археологический материал и другие признаки культурного слоя в шурфе №10 не обнаружены. После контрольного прокопа на глубину 0,2 м шурф был рекультивирован.

Таким образом, в ходе натурного археологического обследования земельного участка, подлежащего воздействию земельных, строительных, хозяйственных и иных работ для разработки раздела проектной документации «Строительство сетей водоснабжения в пос. Телеуты Заводского района города Новокузнецка» (Новокузнецкий городской округ Кемеровской области) признаки культурного слоя и археологические предметы **не выявлены**, объекты, обладающие признаками объекта археологического наследия, **не обнаружены**.

#### **Перечень документов и материалов, собранных и полученных при проведении экспертизы, а также использованной для нее специальной, технической и справочной литературы**

1. Положение о едином государственном реестре объектов культурного наследия (памятников истории и культуры) народов Российской Федерации, утвержденное приказом Министерства культуры от 03 октября 2011 г. № 954.
2. Положение о порядке проведения археологических полевых работ (археологических раскопок и разведок) и составления научной отчетной документации, утвержденное постановлением Отделения историко-филологических наук Российской академии наук N 32 от «20» июня 2018 г.
3. Постановление Коллегии Администрации Кемеровской области от 20.12.2007 г. №358 «О включении в единый государственный реестр объектов культурного наследия (памятников истории и культуры) вновь выявленных объектов культурного наследия, находящихся на территории Кемеровской области». <http://docs.cntd.ru/document/412804302>
4. Перечень выявленных объектов культурного наследия, расположенных на территории Кемеровской области (по состоянию на 16.09.2019) // Комитет по охране

объектов культурного наследия [сайт]. URL: [http://www.okn-kuzbass.ru/docs/vievlennieokn\\_16.09.2019.pdf](http://www.okn-kuzbass.ru/docs/vievlennieokn_16.09.2019.pdf)

5. Технический отчет по результатам инженерно-геологических изысканий на объекте «Строительство сетей водоснабжения в пос. Телеуты Заводского района города Новокузнецка». ООО "ЮжКузбассТИСИЗ". – 1331/03-ИГИ. – Новокузнецк, 2020.
6. Технический отчет по результатам инженерно-экологических изысканий на объекте «Строительство сетей водоснабжения в пос. Телеуты Заводского района города Новокузнецка». ООО "ЮжКузбассТИСИЗ". – 1331/03-ИЭИ. – Новокузнецк, 2020.
7. В Заводском районе Новокузнецка затоплен поселок Телеуты // Аргументы и факты. 29.04.2015. Точка доступа: [https://kuzbass.aif.ru/society/v\\_zavodskom\\_rayone\\_novokuznecka\\_zatoplen\\_poselok\\_teleuty](https://kuzbass.aif.ru/society/v_zavodskom_rayone_novokuznecka_zatoplen_poselok_teleuty)
8. Кулемзин А.М., Бородкин Ю.М. Археологические памятники Кемеровской области. Кемерово, 1989. 158 с.
9. Куминова А.В. Растительность Кемеровской области (ботанико-географическое районирование)/ Под ред. В.В. Ревердатто. – Новосибирск, 1949. – 165 с.
10. Маркин С.В. Новые местонахождения каменного века на р. Томи // АО 1978 года. М., 1979.
11. Маркин С.В. Новые археологические памятники в районе села Ильинка // Археология Южной Сибири. Кемерово, 1980.
12. Маркин С.В. Палеолитические памятники бассейна реки Томи. Новосибирск, 1986.
13. Окладников А.П. Палеолитические находки в районе Старокузнецка // Из истории Кузбасса. Кемерово, 1964.
14. Соловьёв Л.И. География Кемеровской области. Природа: учебное пособие. Кемерово, 2006. С. 91-92.
15. Федорова К. Часть новокузнецчан осталась без питьевой воды // А42.RU. 25 января 2018. Точка доступа: <https://gazeta.a42.ru/lenta/news/21352-chast-novokuznechan-ostalas-bez-pitevoi-vody>
16. Чернышев Н.А. Кузнецкий неолитический могильник // Палеолит и неолит СССР / МИА. 1953. № 39.
17. Ширин Ю.В. Археологические памятники города Новокузнецка // Кузнецкая старина. Новокузнецк, 1993. Вып. 1. С. 10-45.
18. Ширин Ю.В. Археологические работы на Томи и Чулыме в 1940 г. // Труды Томского государственного объединенного историко-архитектурного музея. Томск, 1995.
19. Ширин Ю.В. К.А. Евреинов у истоков кузнецкого краеведения // Труды ТОКМ. Томск, 2000. Т. X. С. 132-140.
20. Ширин Ю.В. Вклад У.Э. Эрдниева в исследование древнего прошлого Кузнецкого края // Кузнецкая старина. Новокузнецк, 2006. Вып. 8.

### **Обоснования вывода экспертизы**

Анализ представленных документов и специальной литературы показал, что на участке общей протяженностью 8,4 км, по объекту «Строительство сетей водоснабжения в пос. Телеуты Заводского района города Новокузнецка» (Новокузнецкий городской округ Кемеровской области), расположенном на участке в границах кадастровых кварталов 42:30:0408002, 42:30:0409025, 42:30:0409022, 42:30:0409023, 42:30:0409024 на землях

публично-правовых образований, а также на частях земельных участков с кадастровыми номерами 42:30:0000000:2835, 42:30:0000000:3490, отсутствуют объекты культурного наследия, включенные в реестр, а также выявленные объекты культурного наследия. Испрашиваемый земельный участок расположен вне зон охраны, защитных зон объектов культурного наследия. Известные объекты археологического наследия расположены на удалении 2,9 км и далее от обследованного земельного участка.

Результаты проведенных археологических исследований позволяют сделать вывод об **отсутствии** объектов, обладающих признаками объекта археологического наследия на земельном участке общей протяженностью 8,4 км, по объекту «Строительство сетей водоснабжения в пос. Телеуты Заводского района города Новокузнецка» (Новокузнецкий городской округ Кемеровской области). Строительство объекта по титулу «Строительство сетей водоснабжения в пос. Телеуты Заводского района города Новокузнецка» (Новокузнецкий городской округ Кемеровской области) не создает угрозы нарушения культурного слоя близлежащих объектов археологического наследия.

### **Вывод экспертизы**

Экспертиза земельного участка общей протяженностью 8,4 км, испрашиваемого под объект «Строительство сетей водоснабжения в пос. Телеуты Заводского района города Новокузнецка» (Новокузнецкий городской округ Кемеровской области), расположенного на земельном участке в границах кадастровых кварталов 42:30:0408002, 42:30:0409025, 42:30:0409022, 42:30:0409023, 42:30:0409024 на землях публично-правовых образований, а также на частях земельных участков с кадастровыми номерами 42:30:0000000:2835, 42:30:0000000:3490, показала отсутствие объектов культурного наследия, включенных в реестр, выявленных объектов культурного наследия и объектов, обладающих признаками объекта культурного наследия. Испрашиваемый земельный участок расположен вне зон охраны, защитных зон объектов культурного наследия. Следовательно, на земельном участке, испрашиваемом под объект «Строительство сетей водоснабжения в пос. Телеуты Заводского района города Новокузнецка» (Новокузнецкий городской округ Кемеровской области), возможно проведение земляных, строительных, мелиоративных и (или) хозяйственных работ. **Заключение экспертизы положительное.**

### **Перечень приложений**

Приложение 1. Письмо Комитета по охране объектов культурного наследия Кемеровской области № 02/1391 от 15.07.2020 г. об отсутствии сведений о наличии на земельном участке для разработки раздела проектной документации по титулу «Строительство сетей водоснабжения в пос. Телеуты Заводского района города Новокузнецка» выявленных объектов культурного наследия либо объектов, обладающих признаками объекта культурного наследия (в том числе археологического). Электронная копия на 2 листах.

Приложение 2. Географические координаты (WGS-84) угловых точек участка «Строительство сетей водоснабжения в пос. Телеуты Заводского района города Новокузнецка» (Новокузнецкий городской округ Кемеровской области). Электронная копия на 1 листе.

Приложение 3. Ситуационный план участка «Строительство сетей водоснабжения в пос. Телеуты Заводского района города Новокузнецка» (Новокузнецкий городской округ Кемеровской области). Электронная копия на 1 листе.

Приложение 4. Топографический план участка «Строительство сетей водоснабжения в пос. Телеуты Заводского района города Новокузнецка» (Новокузнецкий городской округ Кемеровской области). Электронная копия на 1 листе.

Приложение 5. Результаты археологической разведки по объекту «Строительство сетей водоснабжения в пос. Телеуты Заводского района города Новокузнецка» (Новокузнецкий городской округ Кемеровской области). Альбом иллюстраций на 69 листах.

Приложение 6. Договор № ИЭЧ-15/2020-ГИКЭ от 26.08.2020 г. между ООО «Стройпроект» и ФИЦ УУХ СО РАН на выполнение научно-исследовательских работ по археологическому обследованию и проведению государственной историко-культурной экспертизы (ГИКЭ) земельных участков, подлежащих воздействию земельных, строительных, хозяйственных и иных работ для разработки раздела проектной документации по титулу «Строительство сетей водоснабжения в пос. Телеуты Заводского района города Новокузнецка» (Новокузнецкий городской округ Кемеровской области). Электронная копия на 6 листах.

Приложение 7. Открытый лист № 2137-2020 от 24.09.2020 г. выданный Министерством культуры Российской Федерации Плацу Ивану Андреевичу. Электронная копия на 1 листе.

Дата оформления Акта экспертизы «21» октября 2020 г.

Эксперт

П.В. Герман

Держатель открытого листа

И.А. Плац



Комитет по охране объектов  
культурного наследия Кузбасса  
(Комитет по охране ОКН Кузбасса)

Советский пр., д. 60, корпус 2, офис 101,  
г. Кемерово, 650064  
Тел./факс (3842) 36-69-47  
e-mail: okn-kuzbass@ako.ru ; http://okn-kuzbass.ru  
ОКПО 03812632; ОГРН 1164205071326;  
ИНН/КПП 4205331804/420501001  
15.07.2020 № 02/1391  
на № 40/632 от 09.07.2020

Директору  
ООО «ЮжКузбассТИСИЗ»

Кисельникову Д.П.

В ответ на Ваше письмо о наличии (отсутствии) объектов культурного наследия сообщаем следующее.

После рассмотрения представленных картографических материалов установлено, что на участке реализации проектных решений по титулу: «Строительство сетей водоснабжения в пос. Телеуты Заводского района города Новокузнецка» отсутствуют объекты культурного наследия, включенные в Единый государственный реестр объектов культурного наследия (памятников истории и культуры) народов Российской Федерации.

Испрашиваемые земельные участки расположены вне зон охраны объектов культурного наследия и вне защитных зон объектов культурного наследия.

Сведениями об отсутствии на испрашиваемых участках выявленных объектов культурного наследия либо объектов, обладающих признаками объекта культурного наследия (в т.ч. археологического), Комитет не располагает.

Учитывая изложенное, заказчик работ в соответствии со статьями 28, 30, 31, 32, 36, 45.1 Федерального закона от 25.06.2002 №73-ФЗ «Об объектах культурного наследия (памятниках истории и культуры) народов Российской Федерации» (далее – Федеральный закон) обязан:

- обеспечить проведение и финансирование историко-культурной экспертизы земельного участка, подлежащего воздействию земляных, строительных, хозяйственных и иных работ, путем археологической разведки, в порядке, установленном статьей 45.1 Федерального закона;

- представить в Комитет документацию, подготовленную на основе полевых археологических работ, содержащую результаты исследований, в соответствии с которыми определяется наличие или отсутствие объектов, обладающих признаками объекта культурного наследия на земельном участке, подлежащем воздействию земляных, строительных, хозяйственных и иных



работ, а также заключение государственной историко-культурной экспертизы указанной документации (либо земельного участка).

В случае обнаружения в границах земельного участка, подлежащего воздействию земляных, строительных, хозяйственных и иных работ объектов, обладающих признаками объекта археологического наследия, и после принятия Комитетом решения о включении данного объекта в перечень выявленных объектов культурного наследия:

- разработать в составе проектной документации раздел об обеспечении сохранности выявленного объекта культурного наследия или о проведении спасательных археологических полевых работ или проект обеспечения сохранности выявленного объекта культурного наследия либо план проведения спасательных археологических полевых работ, включающих оценку воздействия проводимых работ на указанный объект культурного наследия (далее – документация или раздел документации, обосновывающей меры по обеспечению сохранности выявленного объекта культурного (археологического) наследия);

- получить по документации или разделу документации, обосновывающей меры по обеспечению сохранности выявленного объекта культурного наследия заключение государственной историко-культурной экспертизы и представить его совместно с указанной документацией в Комитет на согласование;

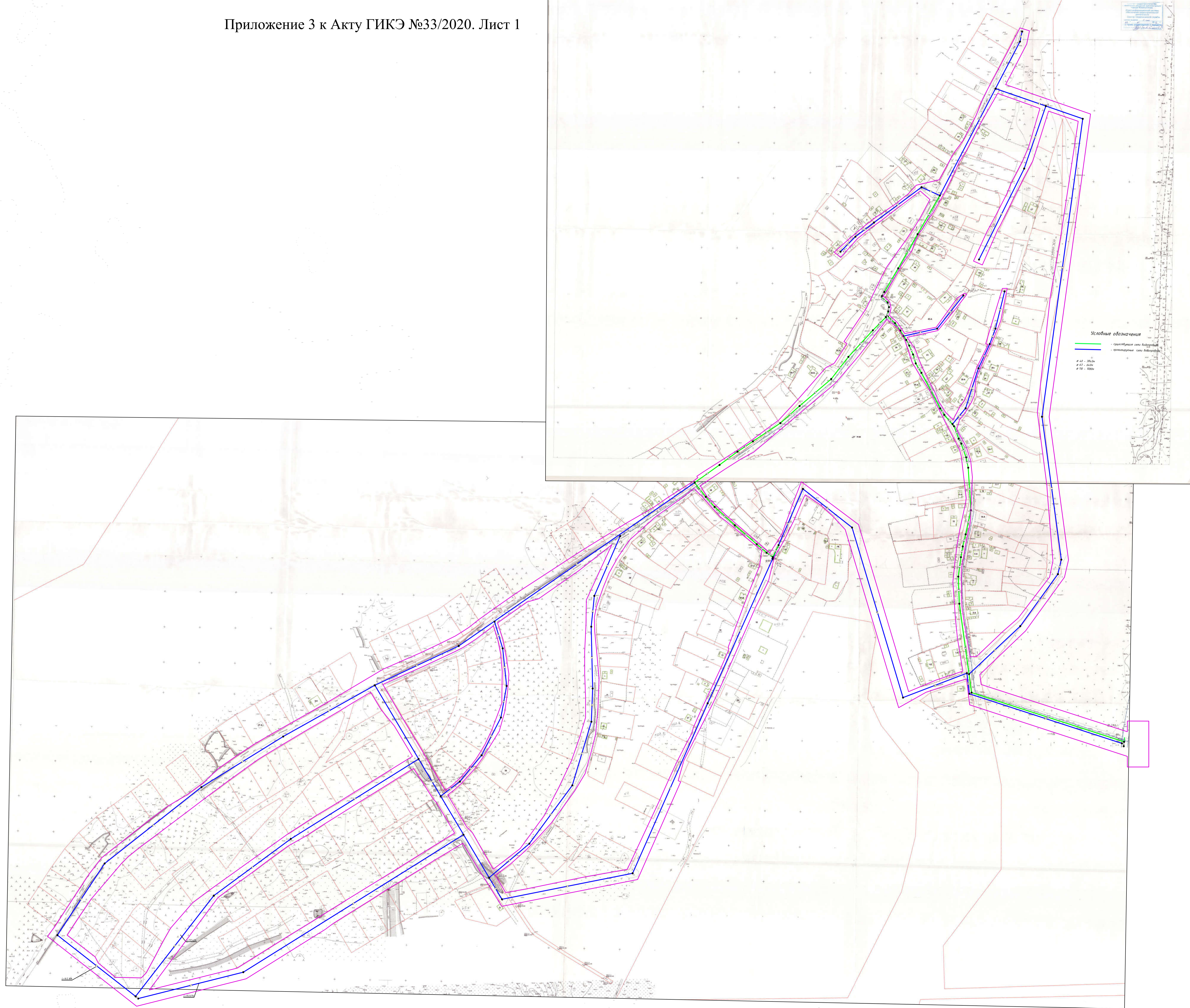
- обеспечить реализацию согласованной Комитетом документации, обосновывающей меры по обеспечению сохранности выявленного объекта культурного (археологического) наследия.

С уважением,  
председатель Комитета



Ю.Ю. Гизей

Система координат WGS 84		
№	Северная широта	Восточная долгота
1	53°51'10,6200"	87°10'54,9670"
2	53°51'11,1692"	87°10'42,1296"
3	53°51'16,4103"	87°10'49,1364"
4	53°51'24,2706"	87°10'47,7397"
5	53°51'31,8212"	87°10'50,1959"
6	53°51'37,9706"	87°10'48,2816"
7	53°51'39,8513"	87°10'45,0372"
8	53°51'23,9465"	87°10'30,5992"
9	53°51'07,4762"	87°09'47,9416"
10	53°51'02,4525"	87°09'36,3931"
11	53°50'59,2068"	87°09'32,6115"
12	53°50'56,4983"	87°09'38,8155"
13	53°51'03,2999"	87°10'03,1963"
14	53°51'10,4220"	87°09'56,5969"
15	53°51'01,1625"	87°09'43,7226"
16	53°51'17,8276"	87°10'15,5902"
17	53°51'14,9063"	87°10'12,9709"
18	53°51'08,2286"	87°10'13,7820"
19	53°51'04,8076"	87°10'10,4298"
20	53°51'05,3105"	87°10'01,3327"
21	53°51'08,0469"	87°10'05,5963"
22	53°51'10,7894"	87°10'07,6385"
23	53°51'14,7905"	87°10'07,8220"
24	53°51'06,7426"	87°10'00,0296"
25	53°51'01,6011"	87°10'05,6247"
26	53°51'16,5383"	87°10'27,0965"
27	53°51'19,9135"	87°10'20,9468"
28	53°51'28,6496"	87°10'35,0203"
29	53°51'20,1624"	87°10'41,8641"
30	53°51'16,1850"	87°10'41,2992"
31	53°51'33,0860"	87°10'38,9597"
32	53°51'33,6185"	87°10'37,5005"
33	53°51'31,0301"	87°10'32,2068"
34	53°51'26,6194"	87°10'36,8378"
35	53°51'27,0523"	87°10'39,5691"
36	53°51'28,7191"	87°10'41,4945"
37	53°51'23,3581"	87°10'39,7732"
38	53°51'23,7237"	87°10'41,8508"
39	53°51'28,6449"	87°10'44,5881"
40	53°51'30,7683"	87°10'43,1253"
41	53°51'00,7059"	87°10'06,8944"
42	53°51'02,1091"	87°10'17,2394"
43	53°51'19,1981"	87°10'28,8424"
44	53°51'18,7197"	87°10'32,0530"
45	53°51'10,6634"	87°10'38,0493"



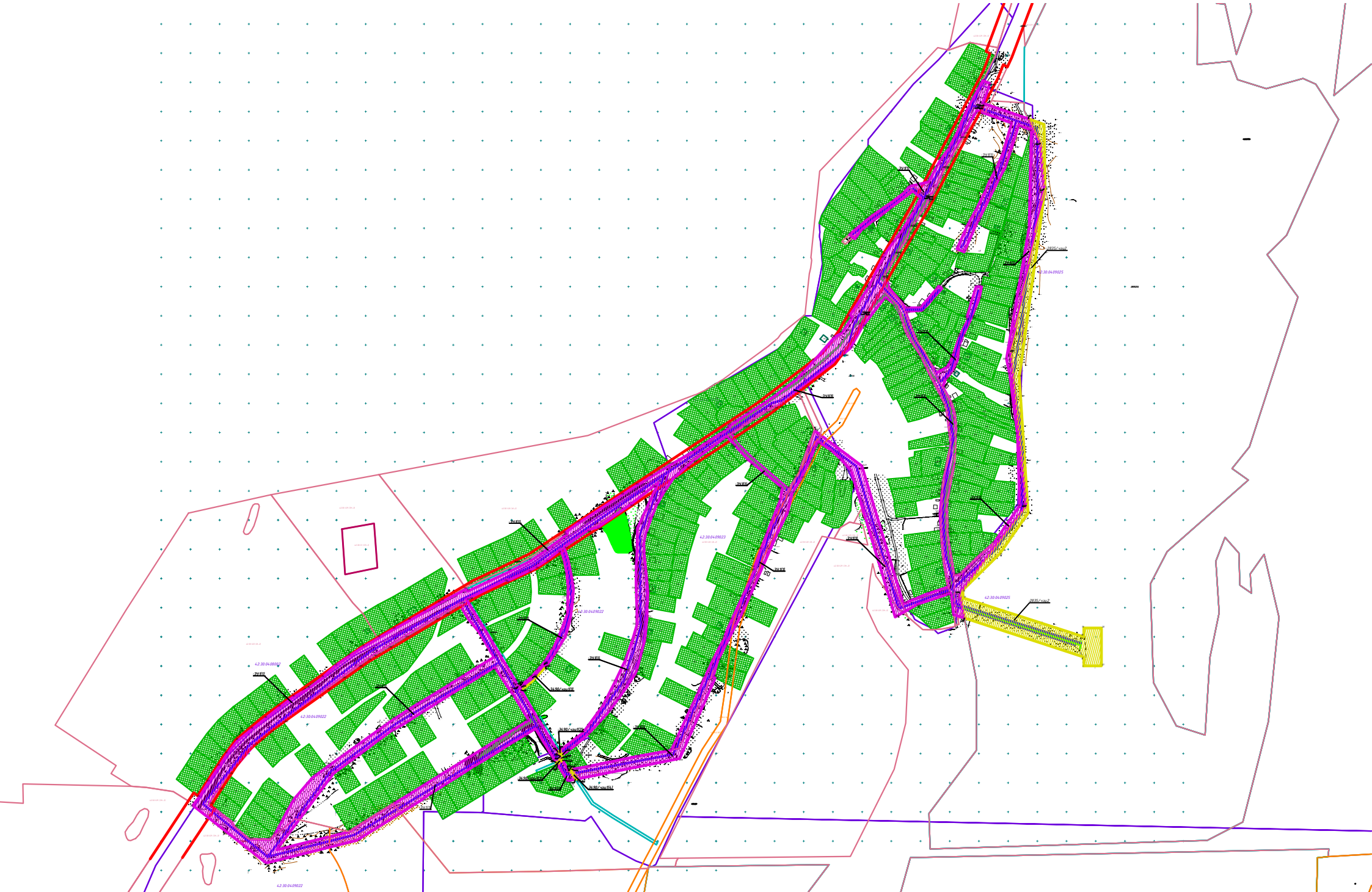




Рис. 1. Археологическое обследование земельного участка, подлежащего воздействию земельных, строительных, хозяйственных и иных работ для разработки раздела проектной документации по титулу «Строительство сетей водоснабжения в пос. Телеуты Заводского района города Новокузнецка» (Новокузнецкий городской округ Кемеровской области). Расположение г. Новокузнецка на карте Кемеровской области.

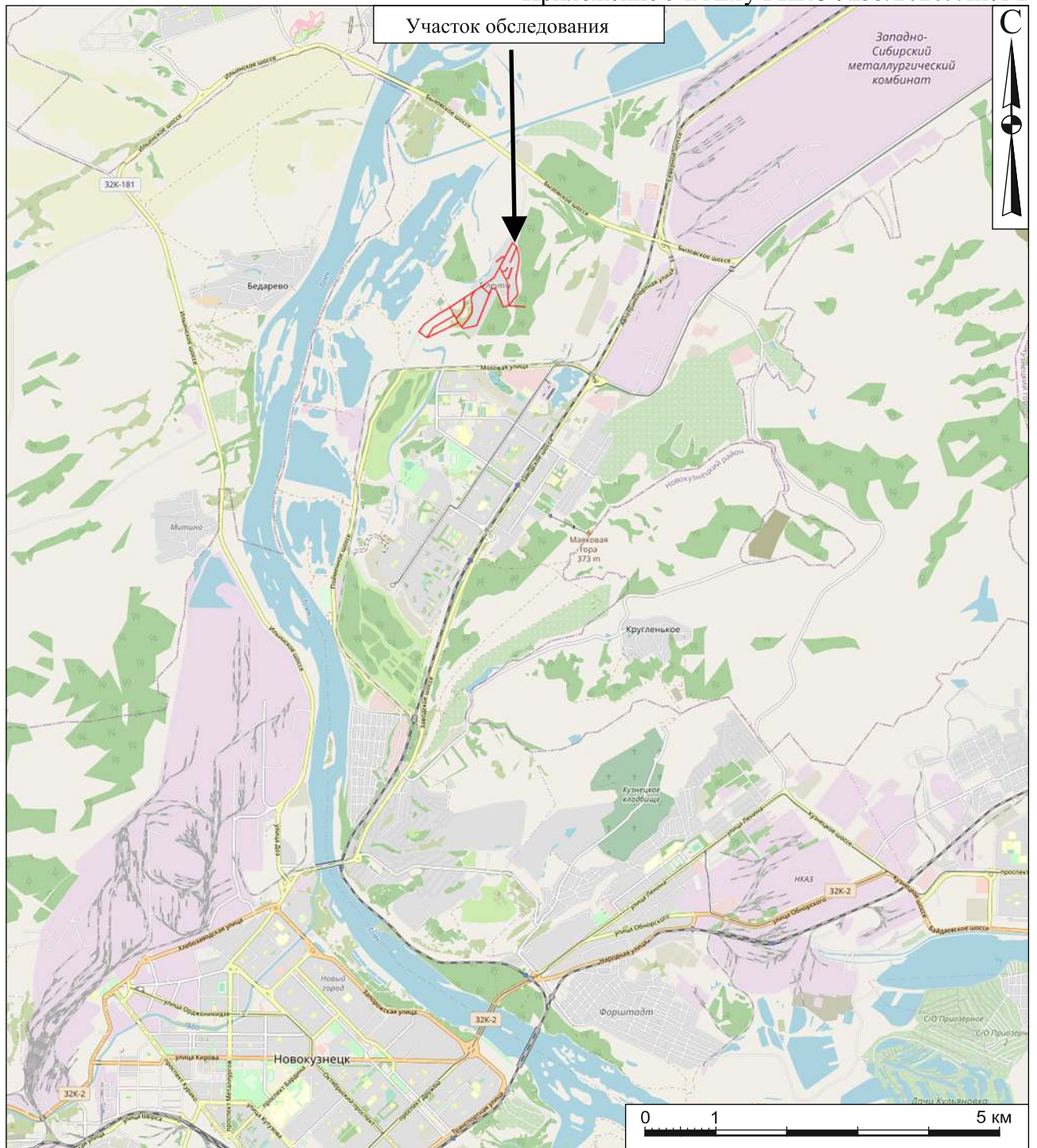


Рис. 2. Археологическое обследование земельного участка, подлежащего воздействию земельных, строительных, хозяйственных и иных работ для разработки раздела проектной документации по титулу «Строительство сетей водоснабжения в пос. Телеуты Заводского района города Новокузнецка» (Новокузнецкий городской округ Кемеровской области). Ситуационный план участка обследования.

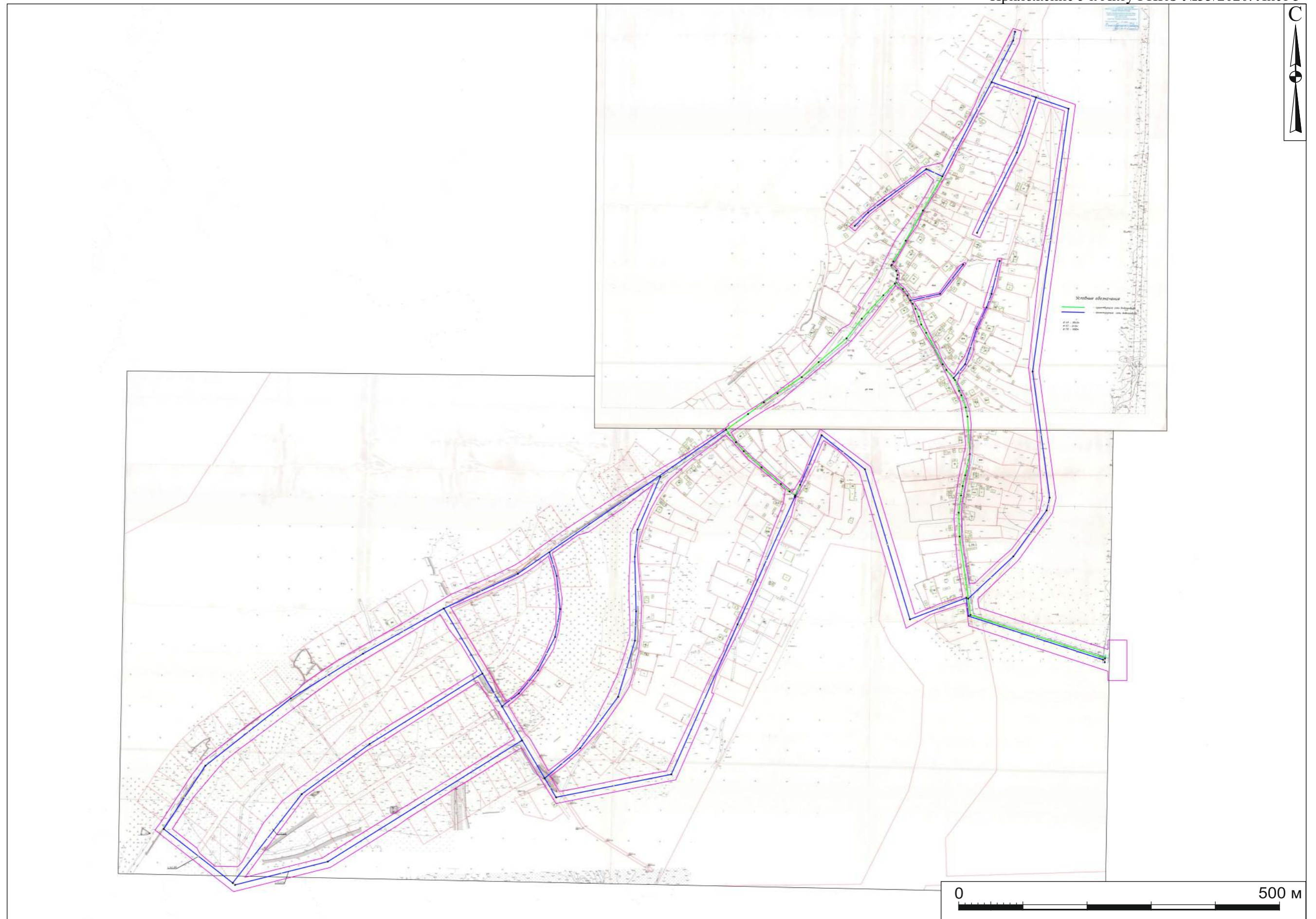


Рис. 3. Археологическое обследование земельного участка, подлежащего воздействию земельных, строительных, хозяйственных и иных работ для разработки раздела проектной документации по титулу «Строительство сетей водоснабжения в пос. Телеуты Заводского района города Новокузнецка» (Новокузнецкий городской округ Кемеровской области). Участок проведения археологических работ на топографический плане Заказчика.



Рис. 4. Археологическое обследование земельного участка, подлежащего воздействию земельных, строительных, хозяйственных и иных работ для разработки раздела проектной документации по титулу «Строительство сетей водоснабжения в пос. Телеуты Заводского района города Новокузнецка» (Новокузнецкий городской округ Кемеровской области). Границы земельного участка по координатам (поворотным точкам) Заказчика на спутниковом снимке геоинформационной системы Google Earth Pro (съемка 27.04.2020 г.).



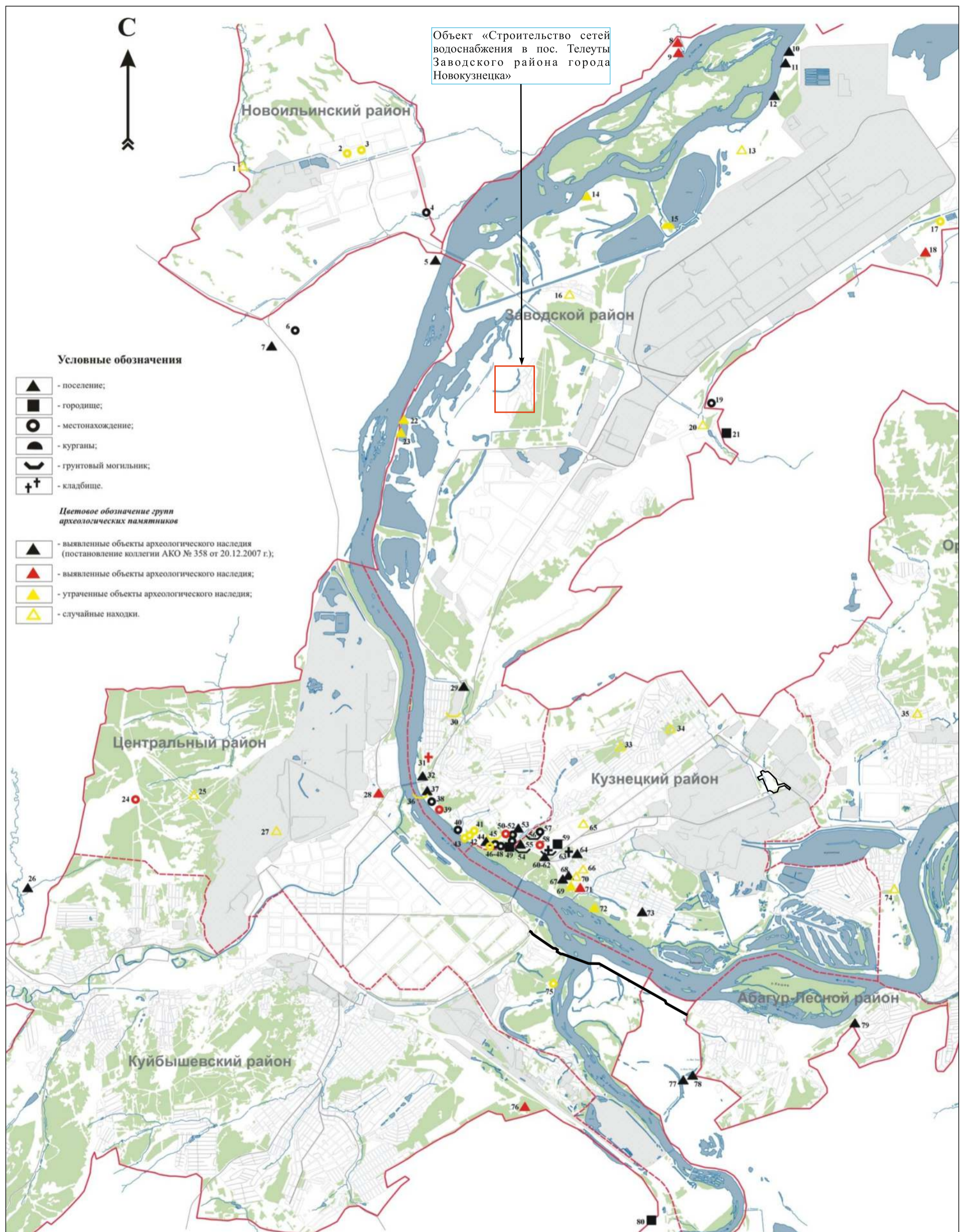


Рис. 5. Археологическое обследование земельного участка, подлежащего воздействию земельных, строительных, хозяйственных и иных работ для разработки раздела проектной документации по титулу «Строительство сетей водоснабжения в пос. Телеуты Заводского района города Новокузнецка» (Новокузнецкий городской округ Кемеровской области). Карта археологических памятников города Новокузнецка. Составитель: Ю.В. Ширин.

1. Находка на р. Петрик
2. Местонахождение Петрик 2
3. Местонахождение Петрик 3
4. Местонахождение Мамонтовка 1
5. Поселение Ильинка 5
6. Местонахождение Мамонтовка 3
7. Поселение Мамонтовка 2
8. Поселение Киселёва 1
9. Поселение Киселёва 2
10. Поселение Тихонова 2
11. Поселение Тихонова 1
12. Поселение Антоновское
13. Находка у д. Антонова
14. Поселение Ильинская протока
15. Курганная группа Антоновская
16. Находка у д. Бызово
17. Местонахождение Космическое
18. Поселение Щедруха
19. Местонахождение Черная речка 2
20. Находка на р. Чёрная
21. Городище Черная Речка 1
22. Поселение Бедаревское 2
23. Поселение Бедаревское 1
24. Местонахождение Старцевская гора
25. Находки на Старцевской горе
26. Поселение Глуховское 1
27. Находки на НКМК
28. Поселение ДОЗ 1
29. Поселение База 1
30. Грунтовый могильник База 2
31. Кладбище Христорождественское 2
32. Поселение Христорождественское 1
33. Находка на гриве Становой
34. Находка у завода Металлоштамп
35. Местонахождение Байдаевское
36. Могильник Усть-Абинский
37. Поселение Усть-Абинское
38. Местонахождение Достоевский 2
39. Местонахождение Достоевский 3
40. Местонахождение Достоевский 1
41. Местонахождение Камчатка 1
42. Местонахождение Камчатка 2
43. Местонахождение Камчатка 3
44. Поселение Надтопольное 1
45. Могильник Кузнецкий
46. Местонахождение Кузнецкий  
могильник
47. Местонахождение Надтопольное 3
48. Местонахождение Надтопольное 2
49. Городище Маяк
50. Местонахождение Старокузнецкое 1
51. Местонахождение Старокузнецкое 2
52. Поселение Водопадное
53. Местонахождение Старокузнецкое 3
54. Могильник Кузнецк 1/5
55. Поселение Кузнецк 1/6
56. Могильник Кузнецк-1/4
57. Местонахождение Кузнецк-1/3
57. Местонахождение Кузнецк 1/8
59. Острог и город Кузнецк
60. Кладбище Преображенское
61. Могильник Кузнецк-1/1
62. Поселение Кузнецк-1/2
63. Кладбище Одигитриевское
64. Поселение Кузнецк 2
65. Находка на ул. Грибоедовская
66. Находка на ул. Байкальская
67. Поселение Блиновское-1
69. Поселение Блиновское-2
69. Поселение Иванцевское
70. Находка на ул. Зеленая
71. Поселение Арсенальское 1
72. Поселение Кондомо-Томское
73. Поселение Новокузнецк 2  
(Казачьинское)
74. Находка у «Фермы № 5»
75. Местонахождение Водный
76. Поселение Соколиная гора
77. Поселение Малиновское 1
78. Поселение Малиновское 2
79. Поселение Абагурское 1
80. Городище Красная Горка 1

Рис. 6. Перечень объектов к карте археологических памятников города Новокузнецка.  
Составитель: Ю.В. Ширин.

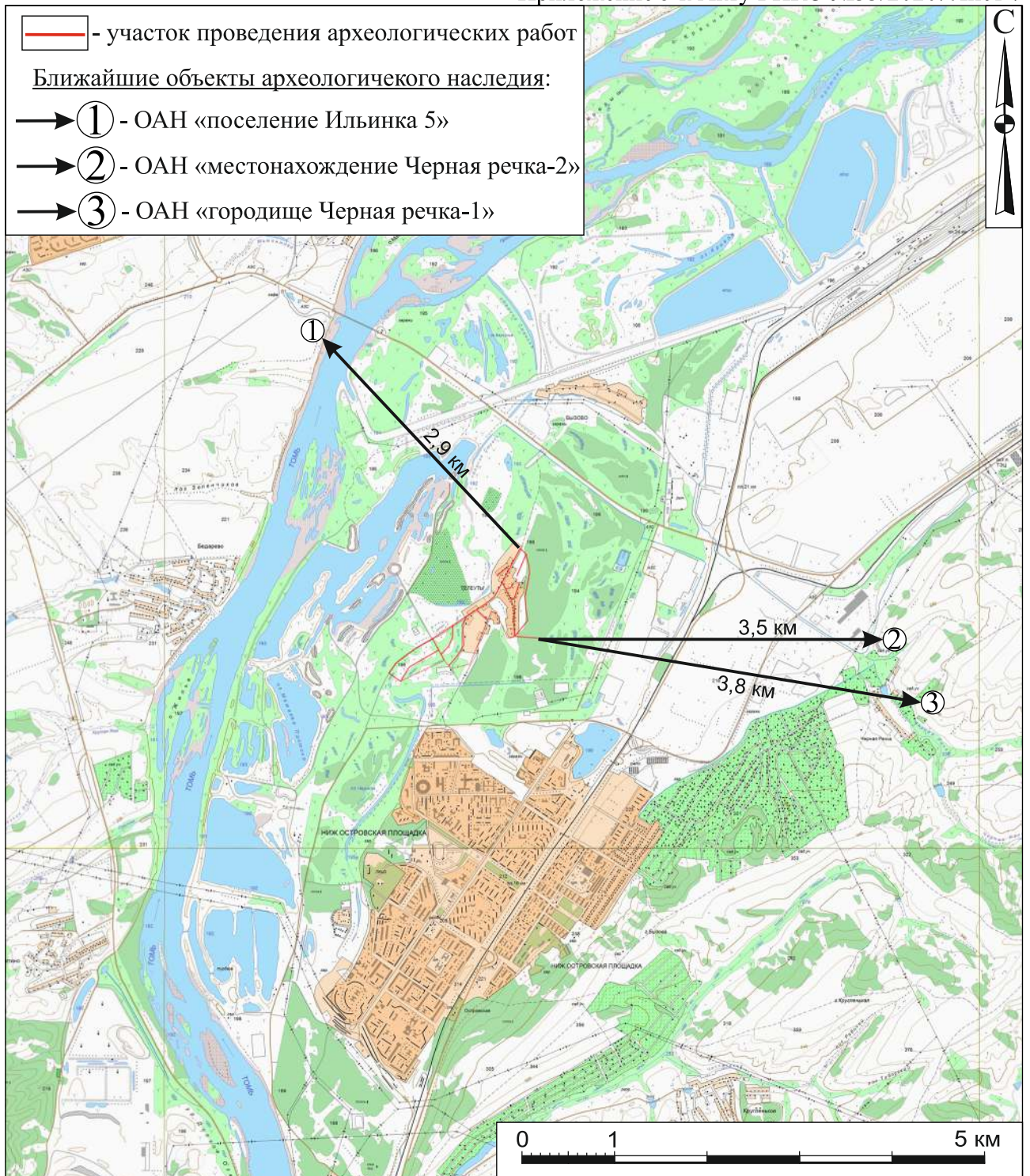


Рис. 7. Археологическое обследование земельного участка, подлежащего воздействию земельных, строительных, хозяйственных и иных работ для разработки раздела проектной документации по титулу «Строительство сетей водоснабжения в пос. Телеуты Заводского района города Новокузнецка» (Новокузнецкий городской округ Кемеровской области). Расположение ближайших археологических памятников по отношению к объекту обследования.

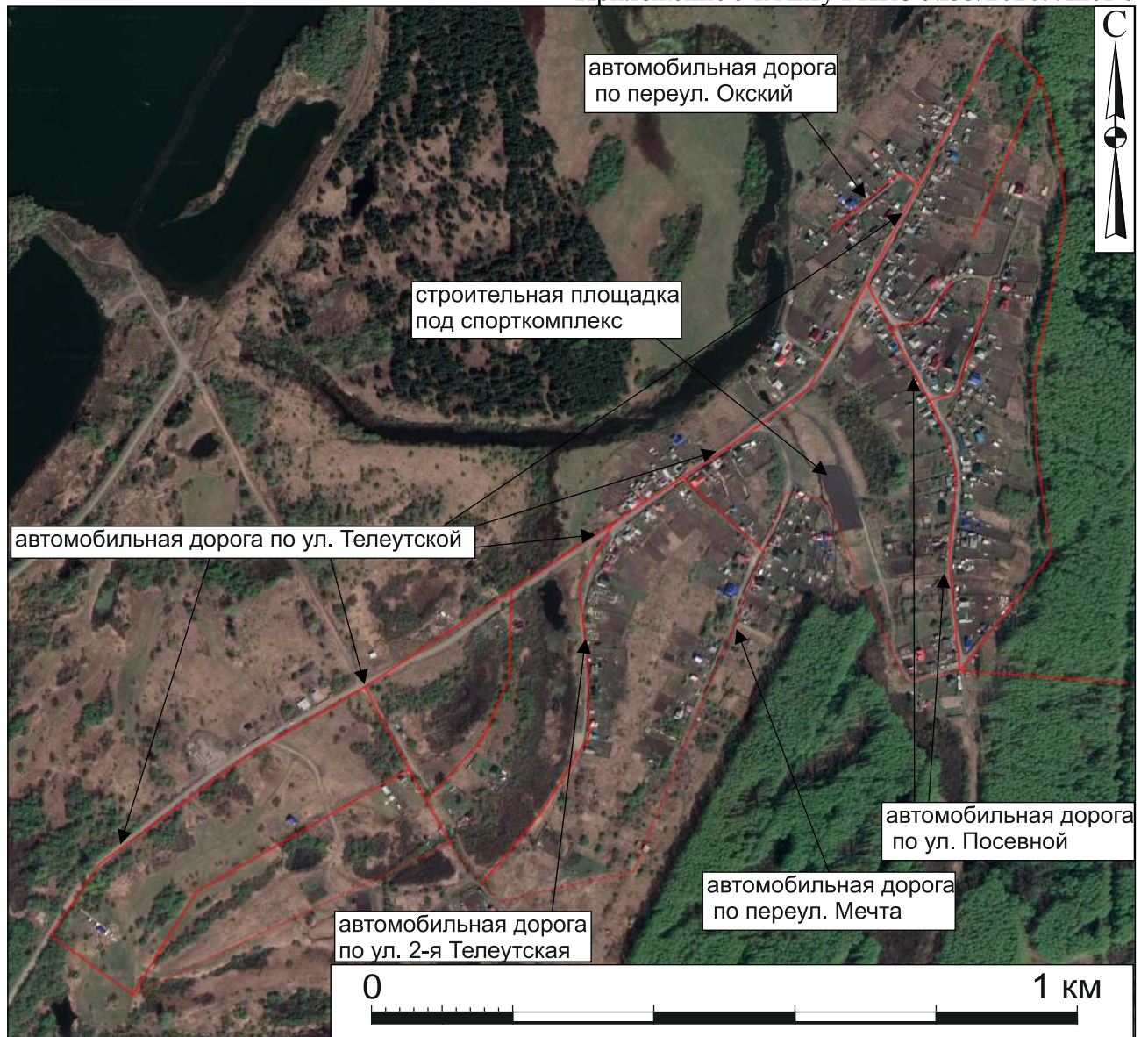


Рис. 8. Археологическое обследование земельного участка, подлежащего воздействию земельных, строительных, хозяйственных и иных работ для разработки раздела проектной документации по титулу «Строительство сетей водоснабжения в пос. Телеуты Заводского района города Новокузнецка» (Новокузнецкий городской округ Кемеровской области). Техногенно нарушенные участки линейного объекта обследования на спутниковом снимке геоинформационной системы Google Earth Pro (съемка 27.04.2020 г.).

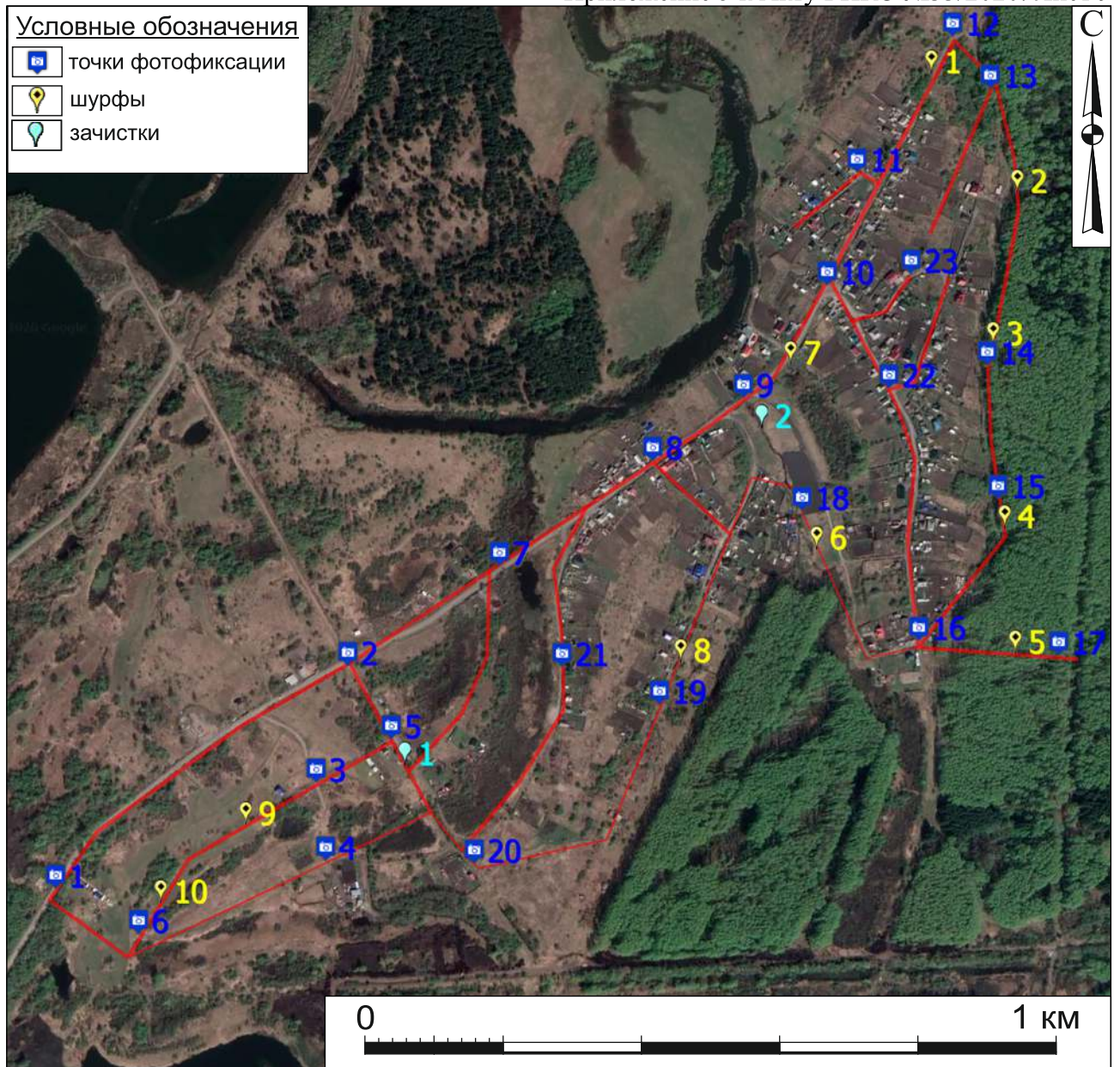


Рис. 9. Археологическое обследование земельного участка, подлежащего воздействию земельных, строительных, хозяйственных и иных работ для разработки раздела проектной документации по титулу «Строительство сетей водоснабжения в пос. Телеуты Заводского района города Новокузнецка» (Новокузнецкий городской округ Кемеровской области). Расположение точек фотофиксации и археологических раскритий на спутниковом снимке геоинформационной системы Google Earth Pro (съемка 27.04.2020 г.).

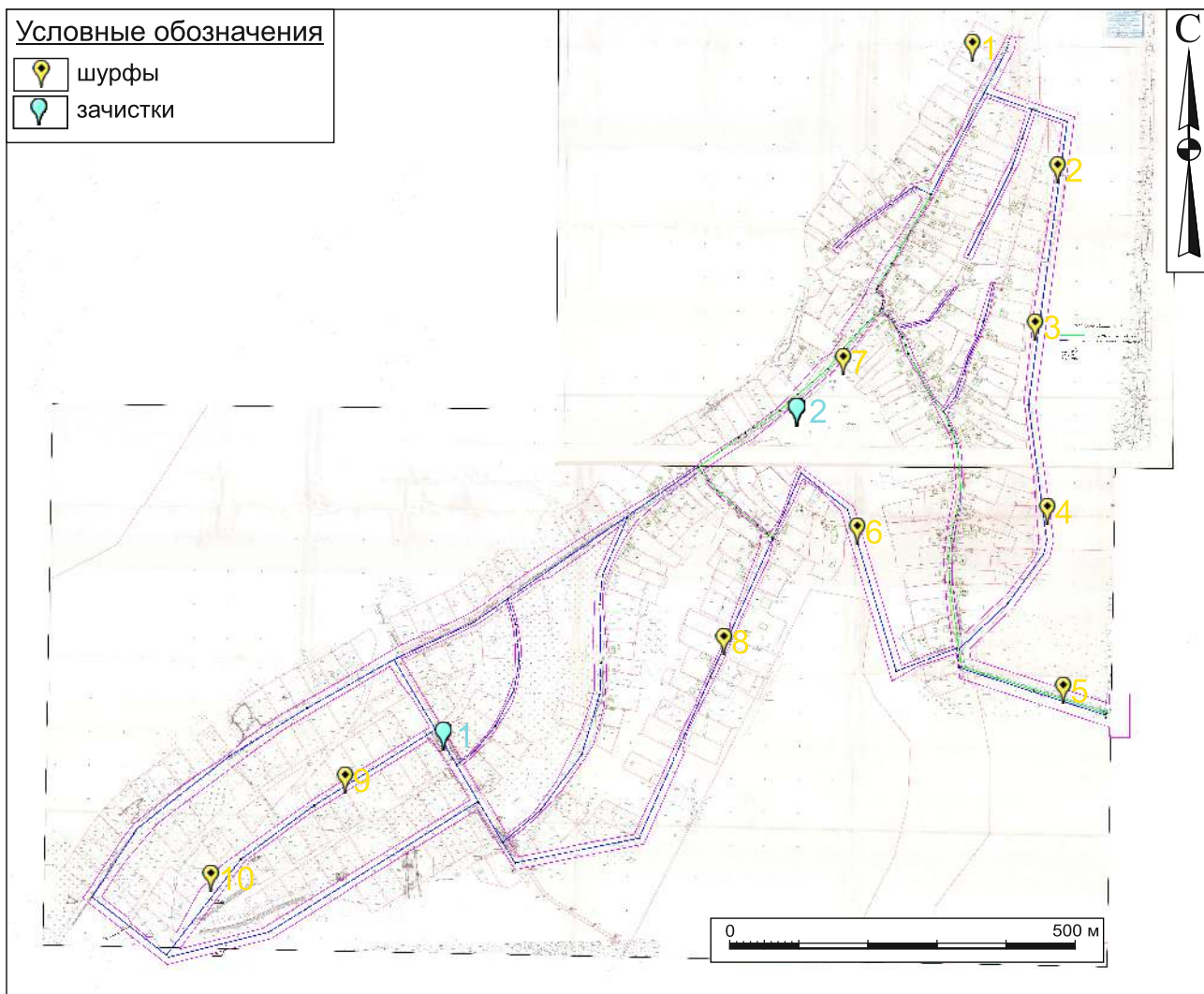


Рис. 10. Археологическое обследование земельного участка, подлежащего воздействию земельных, строительных, хозяйственных и иных работ для разработки раздела проектной документации по титулу «Строительство сетей водоснабжения в пос. Телеуты Заводского района города Новокузнецка» (Новокузнецкий городской округ Кемеровской области). Расположение точек археологических раскритий на топографическом плане заказчика.



Рис. 11. Археологическое обследование земельного участка, подлежащего воздействию земельных, строительных, хозяйственных и иных работ для разработки раздела проектной документации по титулу «Строительство сетей водоснабжения в пос. Телеуты Заводского района города Новокузнецка» (Новокузнецкий городской округ Кемеровской области). Точка фотофиксации №1: 1 - вид на юго-запад; 2 - вид на северо-запад.



Рис. 12. Археологическое обследование земельного участка, подлежащего воздействию земельных, строительных, хозяйственных и иных работ для разработки раздела проектной документации по титулу «Строительство сетей водоснабжения в пос. Телеуты Заводского района города Новокузнецка» (Новокузнецкий городской округ Кемеровской области). Точка фотофиксации №1: 1 - вид на северо-восток; 2 - вид на юго-восток.





Рис. 13. Археологическое обследование земельного участка, подлежащего воздействию земельных, строительных, хозяйственных и иных работ для разработки раздела проектной документации по титулу «Строительство сетей водоснабжения в пос. Телеуты Заводского района города Новокузнецка» (Новокузнецкий городской округ Кемеровской области). Точка фотофиксации №2: 1 - вид на юго-запад; 2 - вид на северо-запад.



Рис. 14. Археологическое обследование земельного участка, подлежащего воздействию земельных, строительных, хозяйственных и иных работ для разработки раздела проектной документации по титулу «Строительство сетей водоснабжения в пос. Телеуты Заводского района города Новокузнецка» (Новокузнецкий городской округ Кемеровской области). Точка фотофиксации №2: 1 - вид на северо-восток; 2 - вид на юго-восток.



Рис. 15. Археологическое обследование земельного участка, подлежащего воздействию земельных, строительных, хозяйственных и иных работ для разработки раздела проектной документации по титулу «Строительство сетей водоснабжения в пос. Телеуты Заводского района города Новокузнецка» (Новокузнецкий городской округ Кемеровской области). Точка фотофиксации №3: 1 - вид на юго-запад; 2 - вид на северо-запад.



Рис. 16. Археологическое обследование земельного участка, подлежащего воздействию земельных, строительных, хозяйственных и иных работ для разработки раздела проектной документации по титулу «Строительство сетей водоснабжения в пос. Телеуты Заводского района города Новокузнецка» (Новокузнецкий городской округ Кемеровской области). Точка фотофиксации №3: 1 - вид на северо-восток; 2 - вид на юго-восток.



Рис. 17. Археологическое обследование земельного участка, подлежащего воздействию земельных, строительных, хозяйственных и иных работ для разработки раздела проектной документации по титулу «Строительство сетей водоснабжения в пос. Телеуты Заводского района города Новокузнецка» (Новокузнецкий городской округ Кемеровской области). Точка фотофиксации №4: 1 - вид на юго-запад; 2 - вид на северо-запад.



Рис. 18. Археологическое обследование земельного участка, подлежащего воздействию земельных, строительных, хозяйственных и иных работ для разработки раздела проектной документации по титулу «Строительство сетей водоснабжения в пос. Телеуты Заводского района города Новокузнецка» (Новокузнецкий городской округ Кемеровской области). Точка фотофиксации №4: 1 - вид на северо-запад; 2 - вид на юго-восток.



Рис. 19. Археологическое обследование земельного участка, подлежащего воздействию земельных, строительных, хозяйственных и иных работ для разработки раздела проектной документации по титулу «Строительство сетей водоснабжения в пос. Телеуты Заводского района города Новокузнецка» (Новокузнецкий городской округ Кемеровской области). Точка фотофиксации №5: 1 - вид на юго-восток; 2 - вид на северо-восток.

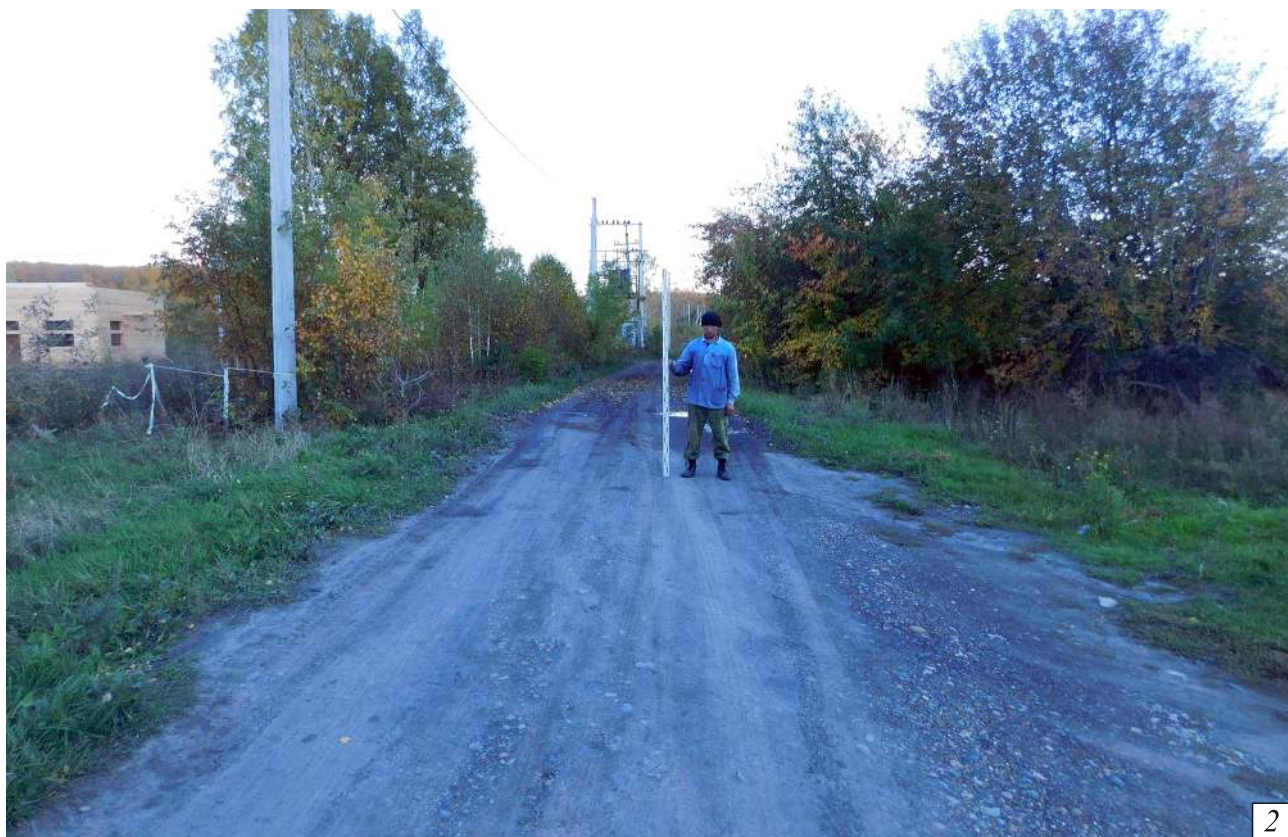


Рис. 20. Археологическое обследование земельного участка, подлежащего воздействию земельных, строительных, хозяйственных и иных работ для разработки раздела проектной документации по титулу «Строительство сетей водоснабжения в пос. Телеуты Заводского района города Новокузнецка» (Новокузнецкий городской округ Кемеровской области). Точка фотофиксации №5: 1 - вид на северо-запад; 2 - вид на юго-восток.





Рис. 21. Археологическое обследование земельного участка, подлежащего воздействию земельных, строительных, хозяйственных и иных работ для разработки раздела проектной документации по титулу «Строительство сетей водоснабжения в пос. Телеуты Заводского района города Новокузнецка» (Новокузнецкий городской округ Кемеровской области). Точка фотофиксации №6: 1 - вид на юго-восток; 2 - вид на северо-восток.



Рис. 22. Археологическое обследование земельного участка, подлежащего воздействию земельных, строительных, хозяйственных и иных работ для разработки раздела проектной документации по титулу «Строительство сетей водоснабжения в пос. Телеуты Заводского района города Новокузнецка» (Новокузнецкий городской округ Кемеровской области). Точка фотофиксации №6: 1 - вид на северо-запад; 2 - вид на юго-восток.



Рис. 23. Археологическое обследование земельного участка, подлежащего воздействию земельных, строительных, хозяйственных и иных работ для разработки раздела проектной документации по титулу «Строительство сетей водоснабжения в пос. Телеуты Заводского района города Новокузнецка» (Новокузнецкий городской округ Кемеровской области). Точка фотофиксации №7: 1 - вид на юго-восток; 2 - вид на северо-восток.



Рис. 24. Археологическое обследование земельного участка, подлежащего воздействию земельных, строительных, хозяйственных и иных работ для разработки раздела проектной документации по титулу «Строительство сетей водоснабжения в пос. Телеуты Заводского района города Новокузнецка» (Новокузнецкий городской округ Кемеровской области). Точка фотофиксации №7: 1 - вид на северо-запад; 2 - вид на юго-восток.



Рис. 25. Археологическое обследование земельного участка, подлежащего воздействию земельных, строительных, хозяйственных и иных работ для разработки раздела проектной документации по титулу «Строительство сетей водоснабжения в пос. Телеуты Заводского района города Новокузнецка» (Новокузнецкий городской округ Кемеровской области). Точка фотофиксации №8: 1 - вид на юго-восток; 2 - вид на северо-восток.



Рис. 26. Археологическое обследование земельного участка, подлежащего воздействию земельных, строительных, хозяйственных и иных работ для разработки раздела проектной документации по титулу «Строительство сетей водоснабжения в пос. Телеуты Заводского района города Новокузнецка» (Новокузнецкий городской округ Кемеровской области). Точка фотофиксации №8: 1 - вид на северо-запад; 2 - вид на юго-восток.

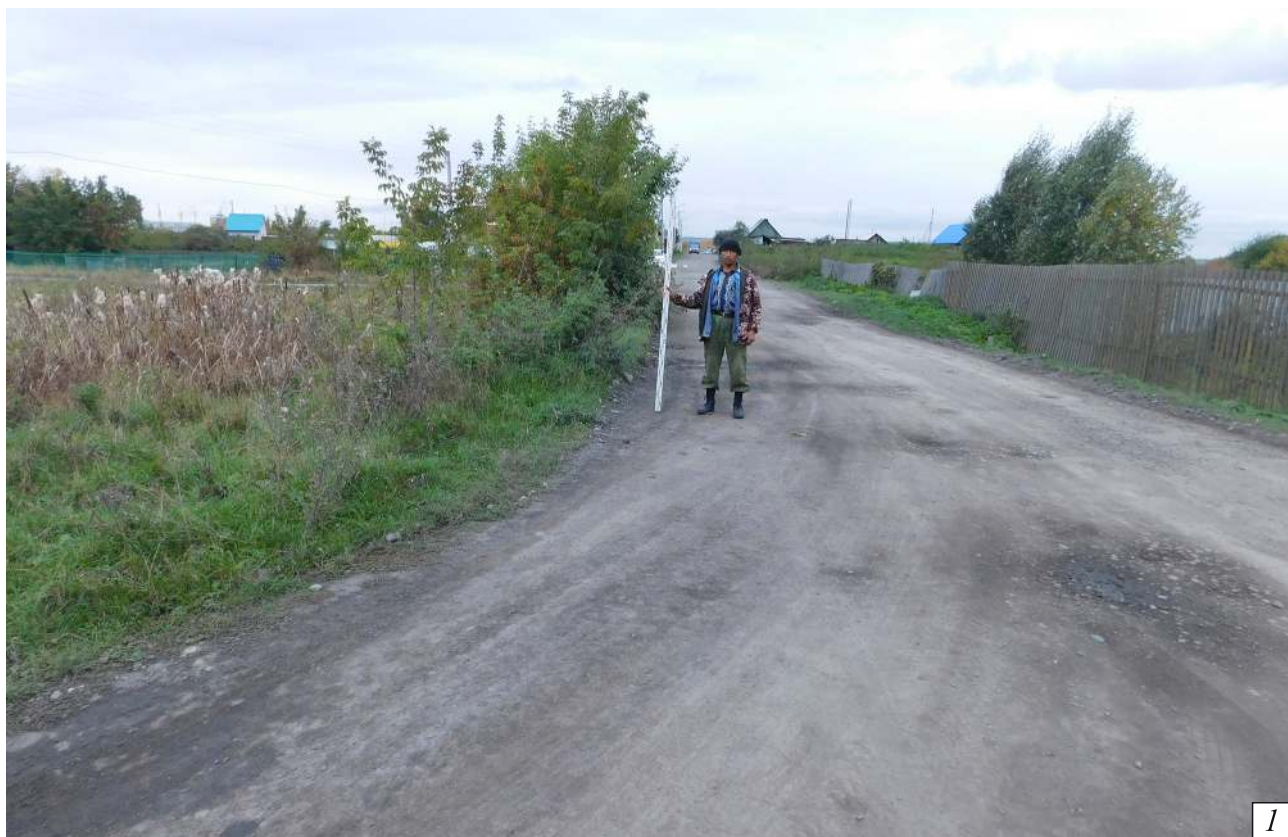


Рис. 27. Археологическое обследование земельного участка, подлежащего воздействию земельных, строительных, хозяйственных и иных работ для разработки раздела проектной документации по титулу «Строительство сетей водоснабжения в пос. Телеуты Заводского района города Новокузнецка» (Новокузнецкий городской округ Кемеровской области). Точка фотофиксации №9: 1 - вид на юго-восток; 2 - вид на северо-запад.



Рис. 28. Археологическое обследование земельного участка, подлежащего воздействию земельных, строительных, хозяйственных и иных работ для разработки раздела проектной документации по титулу «Строительство сетей водоснабжения в пос. Телеуты Заводского района города Новокузнецка» (Новокузнецкий городской округ Кемеровской области). Точка фотофиксации №9: 1 - вид на юго-запад; 2 - вид на юго-запад (ближний вид на обнажение).





Рис. 29. Археологическое обследование земельного участка, подлежащего воздействию земельных, строительных, хозяйственных и иных работ для разработки раздела проектной документации по титулу «Строительство сетей водоснабжения в пос. Телеуты Заводского района города Новокузнецка» (Новокузнецкий городской округ Кемеровской области). Точка фотофиксации №10: 1 - вид на юго-запад; 2 - вид на северо-запад.

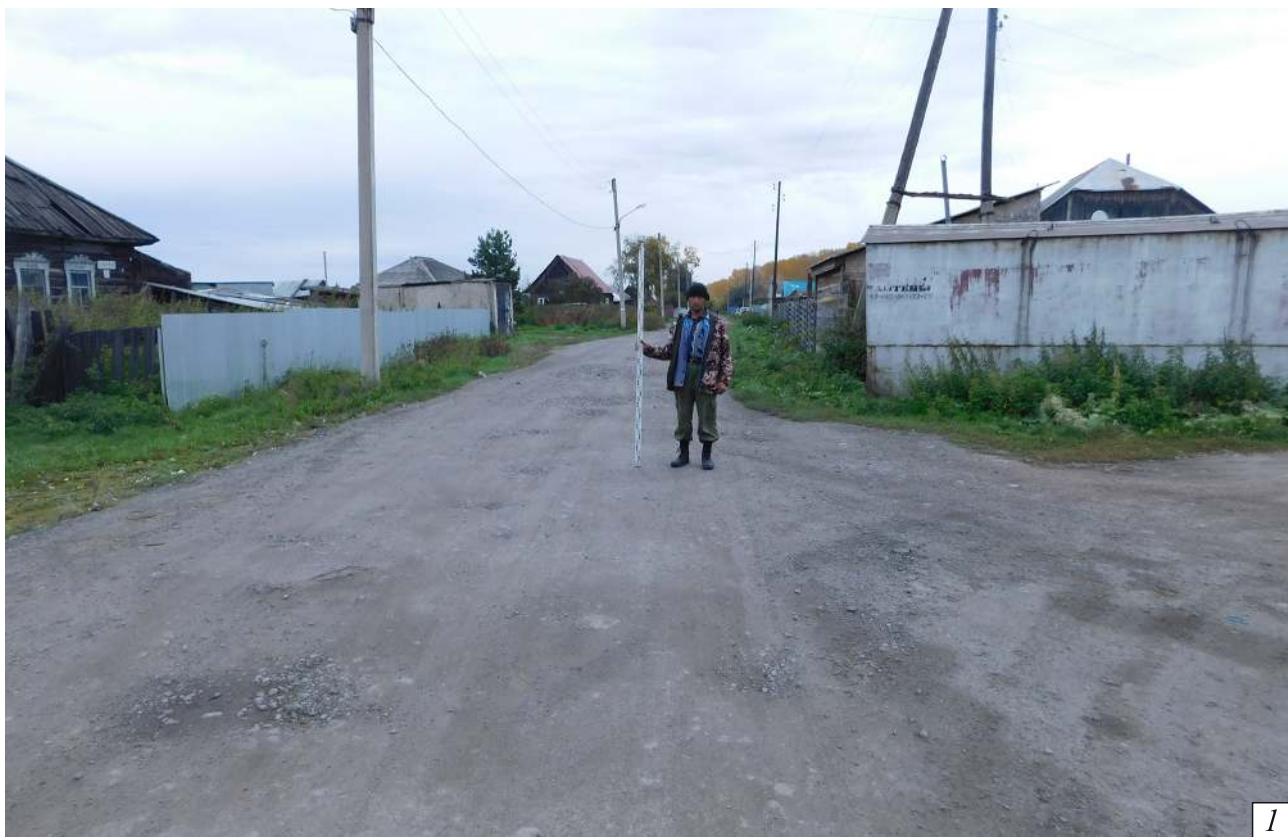


Рис. 30. Археологическое обследование земельного участка, подлежащего воздействию земельных, строительных, хозяйственных и иных работ для разработки раздела проектной документации по титулу «Строительство сетей водоснабжения в пос. Телеуты Заводского района города Новокузнецка» (Новокузнецкий городской округ Кемеровской области). Точка фотофиксации №10: 1 - вид на северо-запад; 2 - вид на юго-восток.



Рис. 31. Археологическое обследование земельного участка, подлежащего воздействию земельных, строительных, хозяйственных и иных работ для разработки раздела проектной документации по титулу «Строительство сетей водоснабжения в пос. Телеуты Заводского района города Новокузнецка» (Новокузнецкий городской округ Кемеровской области). Точка фотофиксации №11: 1 - вид на юго-запад; 2 - вид на северо-запад.



Рис. 32. Археологическое обследование земельного участка, подлежащего воздействию земельных, строительных, хозяйственных и иных работ для разработки раздела проектной документации по титулу «Строительство сетей водоснабжения в пос. Телеуты Заводского района города Новокузнецка» (Новокузнецкий городской округ Кемеровской области). Точка фотофиксации №11: 1 - вид на северо-запад; 2 - вид на юго-восток.

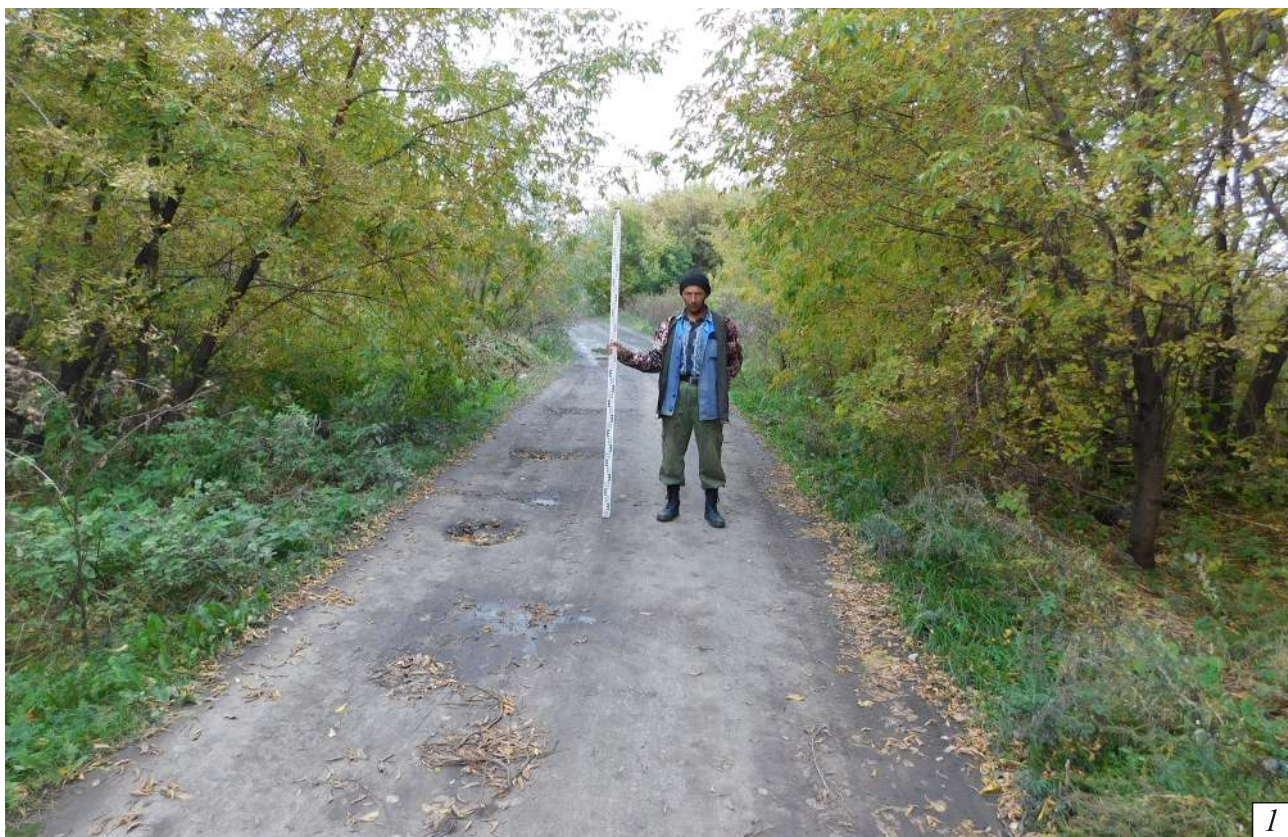


Рис. 33. Археологическое обследование земельного участка, подлежащего воздействию земельных, строительных, хозяйственных и иных работ для разработки раздела проектной документации по титулу «Строительство сетей водоснабжения в пос. Телеуты Заводского района города Новокузнецка» (Новокузнецкий городской округ Кемеровской области). Точка фотофиксации №12: 1 - вид на юго-запад; 2 - вид на северо-восток.

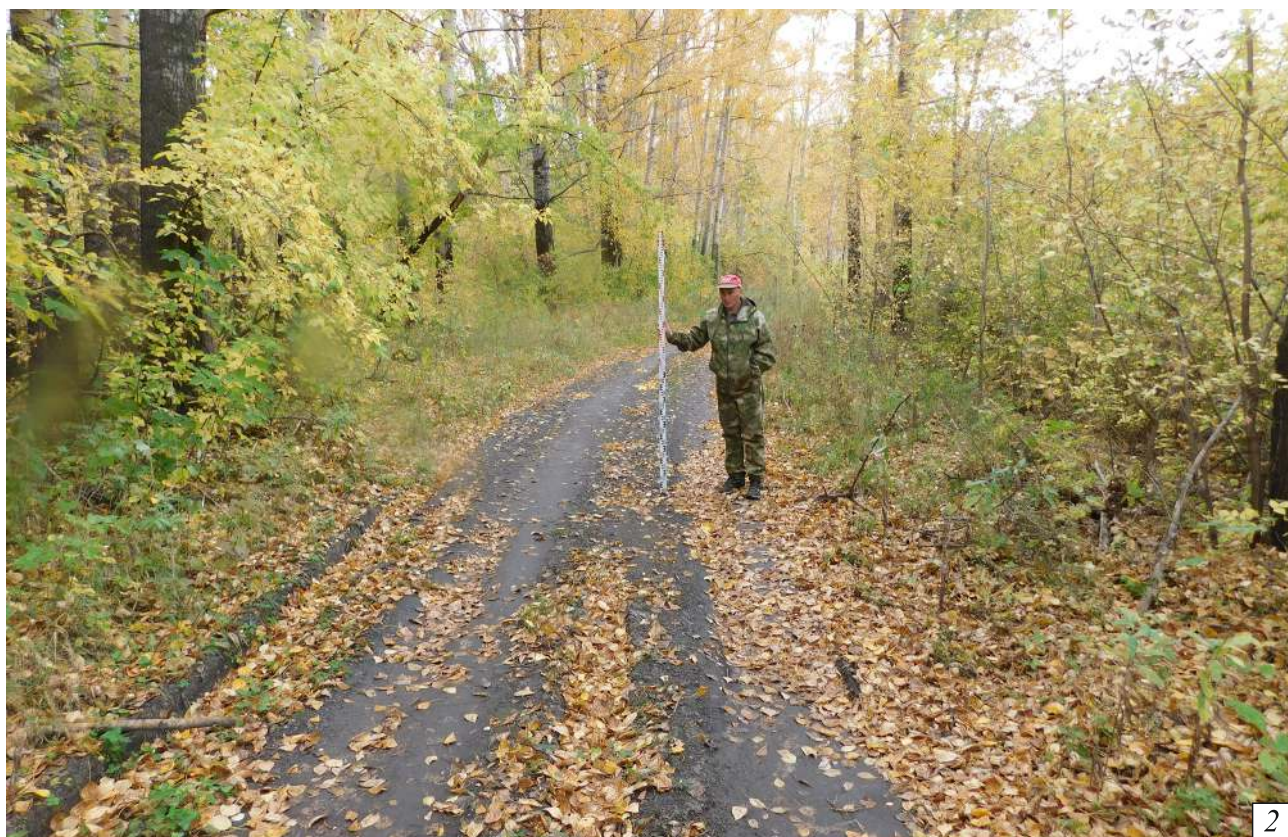


Рис. 34. Археологическое обследование земельного участка, подлежащего воздействию земельных, строительных, хозяйственных и иных работ для разработки раздела проектной документации по титулу «Строительство сетей водоснабжения в пос. Телеуты Заводского района города Новокузнецка» (Новокузнецкий городской округ Кемеровской области). Точка фотофиксации №13: 1 - вид на северо-восток; 2 - вид на юго-запад.

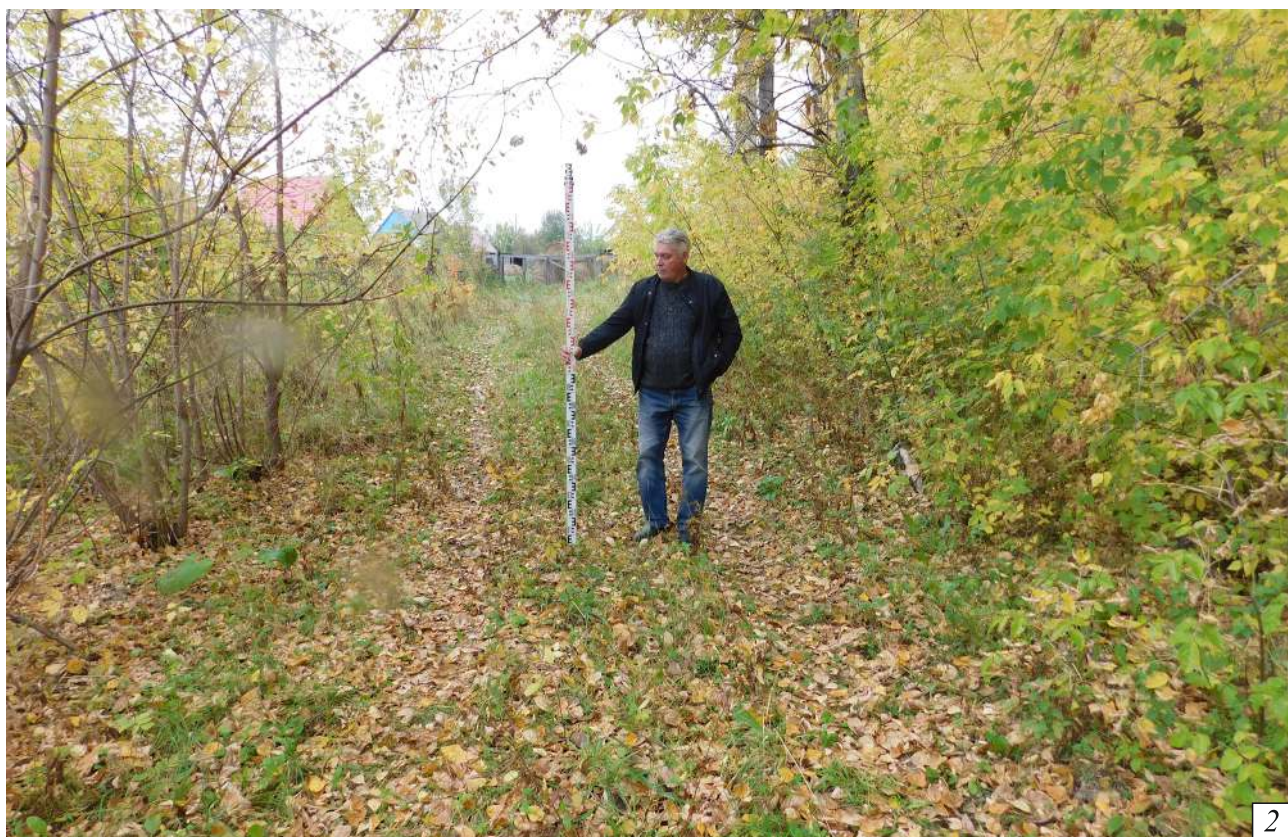


Рис. 35. Археологическое обследование земельного участка, подлежащего воздействию земельных, строительных, хозяйственных и иных работ для разработки раздела проектной документации по титулу «Строительство сетей водоснабжения в пос. Телеуты Заводского района города Новокузнецка» (Новокузнецкий городской округ Кемеровской области). Точка фотофиксации №14: 1 - вид на юг; 2 - вид на север.



Рис. 36. Археологическое обследование земельного участка, подлежащего воздействию земельных, строительных, хозяйственных и иных работ для разработки раздела проектной документации по титулу «Строительство сетей водоснабжения в пос. Телеуты Заводского района города Новокузнецка» (Новокузнецкий городской округ Кемеровской области). Точка фотофиксации №15: 1 - вид на юг; 2 - вид на север.





Рис. 37. Археологическое обследование земельного участка, подлежащего воздействию земельных, строительных, хозяйственных и иных работ для разработки раздела проектной документации по титулу «Строительство сетей водоснабжения в пос. Телеуты Заводского района города Новокузнецка» (Новокузнецкий городской округ Кемеровской области). Точка фотофиксации №16: 1 - вид на юг; 2 - вид на запад.



Рис. 38. Археологическое обследование земельного участка, подлежащего воздействию земельных, строительных, хозяйственных и иных работ для разработки раздела проектной документации по титулу «Строительство сетей водоснабжения в пос. Телеуты Заводского района города Новокузнецка» (Новокузнецкий городской округ Кемеровской области). Точка фотофиксации №16: 1 - вид на север; 2 - вид на северо-восток.

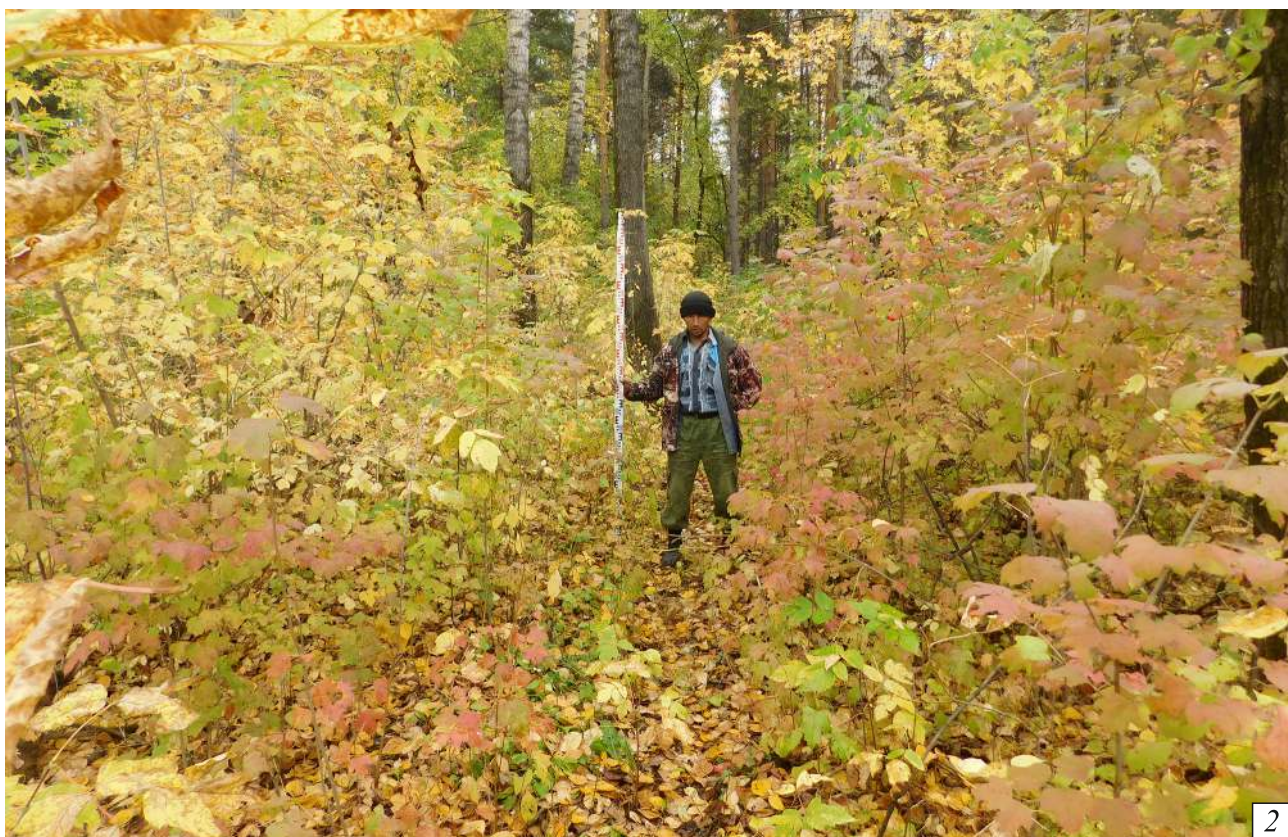


Рис. 39. Археологическое обследование земельного участка, подлежащего воздействию земельных, строительных, хозяйственных и иных работ для разработки раздела проектной документации по титулу «Строительство сетей водоснабжения в пос. Телеуты Заводского района города Новокузнецка» (Новокузнецкий городской округ Кемеровской области). Точка фотофиксации №17: 1 - вид на запад; 2 - вид на восток.



Рис. 40. Археологическое обследование земельного участка, подлежащего воздействию земельных, строительных, хозяйственных и иных работ для разработки раздела проектной документации по титулу «Строительство сетей водоснабжения в пос. Телеуты Заводского района города Новокузнецка» (Новокузнецкий городской округ Кемеровской области). Точка фотофиксации №18: 1 - вид на север; 2 - вид на юг.



Рис. 41. Археологическое обследование земельного участка, подлежащего воздействию земельных, строительных, хозяйственных и иных работ для разработки раздела проектной документации по титулу «Строительство сетей водоснабжения в пос. Телеуты Заводского района города Новокузнецка» (Новокузнецкий городской округ Кемеровской области). Точка фотофиксации №19: 1 - вид на северо-восток; 2 - вид на юго-запад.



Рис. 42. Археологическое обследование земельного участка, подлежащего воздействию земельных, строительных, хозяйственных и иных работ для разработки раздела проектной документации по титулу «Строительство сетей водоснабжения в пос. Телеуты Заводского района города Новокузнецка» (Новокузнецкий городской округ Кемеровской области). Точка фотофиксации №20: 1 - вид на северо-запад; 2 - вид на юго-восток.



Рис. 43. Археологическое обследование земельного участка, подлежащего воздействию земельных, строительных, хозяйственных и иных работ для разработки раздела проектной документации по титулу «Строительство сетей водоснабжения в пос. Телеуты Заводского района города Новокузнецка» (Новокузнецкий городской округ Кемеровской области). Точка фотофиксации №21: 1 - вид на север; 2 - вид на юг.



Рис. 44. Археологическое обследование земельного участка, подлежащего воздействию земельных, строительных, хозяйственных и иных работ для разработки раздела проектной документации по титулу «Строительство сетей водоснабжения в пос. Телеуты Заводского района города Новокузнецка» (Новокузнецкий городской округ Кемеровской области). Точка фотофиксации №22: 1 - вид на северо-запад; 2 - вид на северо-восток.





Рис. 45. Археологическое обследование земельного участка, подлежащего воздействию земельных, строительных, хозяйственных и иных работ для разработки раздела проектной документации по титулу «Строительство сетей водоснабжения в пос. Телеуты Заводского района города Новокузнецка» (Новокузнецкий городской округ Кемеровской области). Точка фотофиксации №22: 1 - вид на юго-восток; 2 - вид на юго-запад.



Рис. 46. Археологическое обследование земельного участка, подлежащего воздействию земельных, строительных, хозяйственных и иных работ для разработки раздела проектной документации по титулу «Строительство сетей водоснабжения в пос. Телеуты Заводского района города Новокузнецка» (Новокузнецкий городской округ Кемеровской области). Точка фотофиксации №23: 1 - вид на запад; 2 - вид на север.



Рис. 47. Археологическое обследование земельного участка, подлежащего воздействию земельных, строительных, хозяйственных и иных работ для разработки раздела проектной документации по титулу «Строительство сетей водоснабжения в пос. Телеуты Заводского района города Новокузнецка» (Новокузнецкий городской округ Кемеровской области). Точка фотофиксации №23: 1 - вид на восток; 2 - вид на юг.



Рис. 48. Археологическое обследование земельного участка, подлежащего воздействию земельных, строительных, хозяйственных и иных работ для разработки раздела проектной документации по титулу «Строительство сетей водоснабжения в пос. Телеуты Заводского района города Новокузнецка» (Новокузнецкий городской округ Кемеровской области). Зачистка №1: 1-2 - вид на север.



Рис. 49. Археологическое обследование земельного участка, подлежащего воздействию земельных, строительных, хозяйственных и иных работ для разработки раздела проектной документации по титулу «Строительство сетей водоснабжения в пос. Телеуты Заводского района города Новокузнецка» (Новокузнецкий городской округ Кемеровской области). Зачистка №2: 1-2 - вид на юго-запад.



Рис. 50. Археологическое обследование земельного участка, подлежащего воздействию земельных, строительных, хозяйственных и иных работ для разработки раздела проектной документации по титулу «Строительство сетей водоснабжения в пос. Телеуты Заводского района города Новокузнецка» (Новокузнецкий городской округ Кемеровской области). Шурф №1: 1 - общий вид до начала работ; 2 - общий вид после выборки. Везде вид на север.



Рис. 51. Археологическое обследование земельного участка, подлежащего воздействию земельных, строительных, хозяйственных и иных работ для разработки раздела проектной документации по титулу «Строительство сетей водоснабжения в пос. Телеуты Заводского района города Новокузнецка» (Новокузнецкий городской округ Кемеровской области). Шурф №1: 1 - вид северной стенки; 2 - вид после рекультивации. Везде вид на север.



Рис. 52. Археологическое обследование земельного участка, подлежащего воздействию земельных, строительных, хозяйственных и иных работ для разработки раздела проектной документации по титулу «Строительство сетей водоснабжения в пос. Телеуты Заводского района города Новокузнецка» (Новокузнецкий городской округ Кемеровской области). Шурф №2: 1 - общий вид до начала работ; 2 - общий вид после выборки. Везде вид на запад.





Рис. 53. Археологическое обследование земельного участка, подлежащего воздействию земельных, строительных, хозяйственных и иных работ для разработки раздела проектной документации по титулу «Строительство сетей водоснабжения в пос. Телеуты Заводского района города Новокузнецка» (Новокузнецкий городской округ Кемеровской области). Шурф №2: 1 - вид западной стенки; 2 - вид после рекультивации. Везде вид на запад.



Рис. 54. Археологическое обследование земельного участка, подлежащего воздействию земельных, строительных, хозяйственных и иных работ для разработки раздела проектной документации по титулу «Строительство сетей водоснабжения в пос. Телеуты Заводского района города Новокузнецка» (Новокузнецкий городской округ Кемеровской области). Шурф №3: 1 - общий вид до начала работ; 2 - общий вид после выборки. Везде вид на север.



Рис. 55. Археологическое обследование земельного участка, подлежащего воздействию земельных, строительных, хозяйственных и иных работ для разработки раздела проектной документации по титулу «Строительство сетей водоснабжения в пос. Телеуты Заводского района города Новокузнецка» (Новокузнецкий городской округ Кемеровской области). Шурф №3: 1 - вид северной стенки; 2 - вид после рекультивации. Везде вид на север.



Рис. 56. Археологическое обследование земельного участка, подлежащего воздействию земельных, строительных, хозяйственных и иных работ для разработки раздела проектной документации по титулу «Строительство сетей водоснабжения в пос. Телеуты Заводского района города Новокузнецка» (Новокузнецкий городской округ Кемеровской области). Шурф №4: 1 - общий вид до начала работ; 2 - общий вид после выборки. Везде вид на север.



Рис. 57. Археологическое обследование земельного участка, подлежащего воздействию земельных, строительных, хозяйственных и иных работ для разработки раздела проектной документации по титулу «Строительство сетей водоснабжения в пос. Телеуты Заводского района города Новокузнецка» (Новокузнецкий городской округ Кемеровской области). Шурф №4: 1 - вид северной стенки; 2 - вид после рекультивации. Везде вид на север.



Рис. 58. Археологическое обследование земельного участка, подлежащего воздействию земельных, строительных, хозяйственных и иных работ для разработки раздела проектной документации по титулу «Строительство сетей водоснабжения в пос. Телеуты Заводского района города Новокузнецка» (Новокузнецкий городской округ Кемеровской области). Шурф №5: 1 - общий вид до начала работ; 2 - общий вид после выборки. Везде вид на север.



Рис. 59. Археологическое обследование земельного участка, подлежащего воздействию земельных, строительных, хозяйственных и иных работ для разработки раздела проектной документации по титулу «Строительство сетей водоснабжения в пос. Телеуты Заводского района города Новокузнецка» (Новокузнецкий городской округ Кемеровской области). Шурф №5: 1 - вид северной стенки; 2 - вид после рекультивации. Везде вид на север.



Рис. 60. Археологическое обследование земельного участка, подлежащего воздействию земельных, строительных, хозяйственных и иных работ для разработки раздела проектной документации по титулу «Строительство сетей водоснабжения в пос. Телеуты Заводского района города Новокузнецка» (Новокузнецкий городской округ Кемеровской области). Шурф №6: 1 - общий вид до начала работ; 2 - общий вид после выборки. Везде вид на северо-запад.





Рис. 61. Археологическое обследование земельного участка, подлежащего воздействию земельных, строительных, хозяйственных и иных работ для разработки раздела проектной документации по титулу «Строительство сетей водоснабжения в пос. Телеуты Заводского района города Новокузнецка» (Новокузнецкий городской округ Кемеровской области). Шурф №6: 1 - вид северно-западной стенки; 2 - вид после рекультивации. Везде вид на северо-запад.



Рис. 62. Археологическое обследование земельного участка, подлежащего воздействию земельных, строительных, хозяйственных и иных работ для разработки раздела проектной документации по титулу «Строительство сетей водоснабжения в пос. Телеуты Заводского района города Новокузнецка» (Новокузнецкий городской округ Кемеровской области). Шурф №7: 1 - общий вид до начала работ; 2 - общий вид после выборки. Везде вид на юго-запад.



Рис. 63. Археологическое обследование земельного участка, подлежащего воздействию земельных, строительных, хозяйственных и иных работ для разработки раздела проектной документации по титулу «Строительство сетей водоснабжения в пос. Телеуты Заводского района города Новокузнецка» (Новокузнецкий городской округ Кемеровской области). Шурф №7: 1 - вид юго-западной стенки; 2 - вид после рекультивации. Везде вид на юго-запад.



Рис. 64. Археологическое обследование земельного участка, подлежащего воздействию земельных, строительных, хозяйственных и иных работ для разработки раздела проектной документации по титулу «Строительство сетей водоснабжения в пос. Телеуты Заводского района города Новокузнецка» (Новокузнецкий городской округ Кемеровской области). Шурф №8: 1 - общий вид до начала работ; 2 - общий вид после выборки. Везде вид на запад.



Рис. 65. Археологическое обследование земельного участка, подлежащего воздействию земельных, строительных, хозяйственных и иных работ для разработки раздела проектной документации по титулу «Строительство сетей водоснабжения в пос. Телеуты Заводского района города Новокузнецка» (Новокузнецкий городской округ Кемеровской области). Шурф №8: 1 - вид западной стенки; 2 - вид после рекультивации. Везде вид на запад.



Рис. 66. Археологическое обследование земельного участка, подлежащего воздействию земельных, строительных, хозяйственных и иных работ для разработки раздела проектной документации по титулу «Строительство сетей водоснабжения в пос. Телеуты Заводского района города Новокузнецка» (Новокузнецкий городской округ Кемеровской области). Шурф №9: 1 - общий вид до начала работ; 2 - общий вид после выборки. Везде вид на север.



Рис. 67. Археологическое обследование земельного участка, подлежащего воздействию земельных, строительных, хозяйственных и иных работ для разработки раздела проектной документации по титулу «Строительство сетей водоснабжения в пос. Телеуты Заводского района города Новокузнецка» (Новокузнецкий городской округ Кемеровской области). Шурф №9: 1 - вид северной стенки; 2 - вид после рекультивации. Везде вид на север.



Рис. 66. Археологическое обследование земельного участка, подлежащего воздействию земельных, строительных, хозяйственных и иных работ для разработки раздела проектной документации по титулу «Строительство сетей водоснабжения в пос. Телеуты Заводского района города Новокузнецка» (Новокузнецкий городской округ Кемеровской области). Шурф №9: 1 - общий вид до начала работ; 2 - общий вид после выборки. Везде вид на север.





Рис. 69. Археологическое обследование земельного участка, подлежащего воздействию земельных, строительных, хозяйственных и иных работ для разработки раздела проектной документации по титулу «Строительство сетей водоснабжения в пос. Телеуты Заводского района города Новокузнецка» (Новокузнецкий городской округ Кемеровской области). Шурф №10: 1 - вид северной стенки; 2 - вид после рекультивации. Везде вид на север.

**ДОГОВОР НА ВЫПОЛНЕНИЕ  
НАУЧНО-ИССЛЕДОВАТЕЛЬСКИХ РАБОТ № ИЭЧ-15/2020-ГИКЭ**

г. Кемерово

26 августа 2020 г.

**Общество с ограниченной ответственностью «Стройпроект»**, в лице генерального директора Бреева Дмитрия Евгеньевича, действующего на основании Устава, именуемое в дальнейшем **«Заказчик»**, с одной стороны, и

**Федеральное государственное бюджетное научное учреждение «Федеральный исследовательский центр угля и углехимии Сибирского отделения Российской академии наук» (ФИЦ УУХ СО РАН)**, в лице заместителя директора по научной работе Зиновьева Василия Валентиновича, действующего на основании доверенности № 1 от 09.01.2020 г., именуемое далее **«Исполнитель»**, с другой стороны, совместно именуемые **«Стороны»**, заключили настоящий договор о нижеследующем:

**1. Предмет договора**

1.1. Исполнитель принимает на себя обязательства по выполнению работ по археологическому обследованию и проведению государственной историко-культурной экспертизы (ГИКЭ) земельных участков, подлежащих воздействию земельных, строительных, хозяйственных и иных работ для раздела проектной документации «Строительство сетей водоснабжения в пос. Телеуты Заводского района города Новокузнецка», а Заказчик обязуется предоставить Исполнителю все необходимые для выполнения Работ сведения, информационные материалы, принять результаты Работ и оплатить их в порядке, предусмотренном настоящим Договором.

1.2. Конкретный перечень выполняемых в соответствии с настоящим Договором Работ, основные технические и иные требования к ним, сроки выполнения Работ и их цена определяется Техническим заданием (*приложение № 1*), Календарным планом (*приложение № 2*), Расчетом стоимости (*приложение № 3*) и Протоколом соглашения о договорной цене (*приложение № 4*), которые являются неотъемлемой частью настоящего Договора.

1.3. Результатом выполненных работ является:

1.3.1. Акт государственной историко-культурной экспертизы земельных участков, подлежащих воздействию земельных, строительных, хозяйственных и иных работ.

1.4. Исполнитель обязан выполнить работы (провести научные исследования) лично.

Он вправе привлекать к исполнению настоящего договора третьих лиц без дополнительного согласования с Заказчиком. В случае этом случае Исполнитель несет ответственность перед Заказчиком за действия третьих лиц как за свои собственные.

1.5. В случае возникновения противоречий между текстом настоящего договора и заданиями, приложенными к нему, применяются положения заданий.

## **2. Порядок проведения археологических полевых работ и ГИКЭ, право ФИЦ УУХ СО РАН на их проведение**

2.1. В соответствии с пунктами 1, 7 статьи 45.1 Федерального закона от 25.06.2002 № 73-ФЗ «Об объектах культурного наследия (памятниках истории и культуры) народов Российской Федерации» научные исследования по выявлению и изучению объектов археологического наследия (**археологические полевые работы**) проводятся путем археологических разведок, раскопок и наблюдений.

Порядок проведения археологических полевых работ определяется Российской академией наук.

Постановлением Бюро Отделения историко-филологических наук Российской академии наук от 20.06.2018 г. № 32 утверждено Положение о порядке проведения археологических полевых работ и составления научной отчетной документации.

Документом, подтверждающий право на проведение археологических полевых работ, является разрешение (открытый лист), выдаваемый Министерством культуры РФ сроком не более чем на один год.

2.2. В соответствии со ст. 29 Федерального закона от 25.06.2002 г. № 73-ФЗ «Об объектах культурного наследия (памятниках истории и культуры) народов Российской Федерации» **государственная историко-культурная экспертиза** проводится на основе принципов: научной обоснованности, объективности и законности; презумпции сохранности объекта культурного наследия при любой намечаемой хозяйственной деятельности; соблюдения требований безопасности в отношении объекта культурного наследия; достоверности и полноты информации, предоставляемой заинтересованным лицом на экспертизу; независимости экспертов.

Порядок проведения государственной историко-культурной экспертизы устанавливается Правительством РФ.

В соответствии с Положением о государственной историко-культурной экспертизе, утв. утв. Постановлением Правительства РФ от 15.07.2009 г. № 569, результаты экспертизы излагаются в заключении экспертизы, которое оформляется в виде Акта в электронном виде и подписывается усиленной квалифицированной электронной подписью.

Заключение историко-культурной экспертизы является основанием для принятия соответствующим органом охраны объектов культурного наследия решения о возможности проведения земляных, строительных, мелиоративных, хозяйственных и иных работ, осуществление которых может оказывать прямое или косвенное воздействие на объект культурного наследия.

2.3. **ФИЦ УУХ СО РАН имеет право** на проведение археологических полевых работ и государственной историко-культурной экспертизы (ГИКЭ) на основании Устава ФИЦ УУХ СО РАН, п.7 Положения о государственной историко-культурной экспертизе, утв. Постановлением Правительства РФ от 15.07.2009 г. № 569:

2.3.1. Цель деятельности Центра - проведение фундаментальных, поисковых и прикладных научных исследований, в т.ч. в области сохранения исторического наследия угольных регионов - п.20 Устава,

2.3.2. Основными видами деятельности Центра являются - организация и осуществление археологических полевых работ по профилю Центра (археологические разведки, археологические раскопки, археологические наблюдения), проведение научных и научно-технических экспертиз по профилю Центра - п.п.22.11, 22.20 Устава.

2.3.3. Центр вправе заниматься приносящей доход деятельностью - п.25 Устава,

2.3.4. В трудовых отношениях с Центром состоят работники, соответствующие установленным квалификационным требованиям (высшее профессиональное образование по направлению (специальности), соответствующему профилю экспертной деятельности, стаж археологических полевых работ не менее 10 лет) и имеющие статус аттестованных экспертов, присвоенный приказом Минкультуры России.

### **3. Обязанности сторон**

3.1. Исполнитель обязуется:

3.1.1. выполнить Работы в объеме, в сроки и в соответствии с требованиями, определенными Техническим заданием и Календарным планом;

3.1.2. в случае возникновения обстоятельств, замедляющих ход работ против сроков, установленных Календарным планом, немедленно поставить об этом в известность Заказчика для принятия соответствующих мер;

3.1.3. сдать Заказчику результат выполненных Работ;

3.2. Заказчик обязуется:

3.2.1. принять у Исполнителя выполненные Работы;

3.2.2. оплатить Исполнителю выполненные Работы;

3.2.3. предоставлять по запросам Исполнителя всю необходимую информацию для выполнения Работ.

3.2.4. если в ходе Работ обнаруживается невозможность достижения результатов вследствие обстоятельств, не зависящих от Исполнителя, оплатить стоимость работ, проведенных до выявления невозможности получить предусмотренные настоящим договором результаты, но не свыше соответствующей части цены работ, указанной в договоре.

#### **4. Цена договора и порядок расчетов**

4.1. Цена договора (стоимость Работ) составляет

, НДС не облагается в соответствии с пп.16 п.3 ст.149 Налогового кодекса РФ.

4.2. Расчеты между Сторонами осуществляются следующим образом:

4.2.1. Аванс в размере 30% от стоимости работ, а именно

, оплачивается **в течение 10 (десяти) рабочих дней** с момента заключения договора.

4.2.2. Окончательный расчет в размере

, производится Заказчиком в течение **10 (десяти) рабочих дней** после подписания Сторонами Акта сдачи-приемки работ.

4.3. Обязательства Заказчика по оплате выполненных работ по настоящему договору считаются выполненными со дня списания денежных средств с расчетного счета Заказчика.

4.4. В случае неполучения от Заказчика аванса в установленный срок Исполнитель вправе не приступать к работам, а начатые работы приостановить, до получения аванса. Срок выполнения работ по договору в этом случае продляется соразмерно количеству дней приостановки работ. О приостановке работ Исполнитель направляет Заказчику письменное уведомление.

#### **5. Сроки выполнения работ и порядок сдачи-приемки**

5.1. Срок выполнения работ по настоящему договору:

**Начало – 26.08.2020 года,**

**Окончание – 01.11.2020 года.**

5.2. Сдача-приемка работ осуществляется после завершения всех этапов работ, предусмотренных календарным планом.

5.3. Приемка работ Заказчиком осуществляется в течение **5 (пяти) рабочих дней** с момента получения Заказчиком от Исполнителя Акта ГИКЭ в электронном виде и Акта сдачи-приемки работ (в 2-х экз.) в бумажном виде. Заказчик обязан подписать акт сдачи-приемки работ, скрепив его печатью, и один экземпляр вернуть Исполнителю или сделать мотивированный отказ от подписания данного акта в этот же срок.

5.4. После получения Исполнителем мотивированного отказа Заказчика от приемки работ Сторонами в течение 5 (пяти) рабочих дней составляется двусторонний акт с перечнем необходимых доработок, сроков и условий их выполнения.

5.5. Если Заказчик не представит подписанный Акт сдачи-приемки работ или мотивированный отказ от подписания акта в течение срока, установленного в п.5.3 настоящего договора, то работы по договору считаются принятыми, а акт – подписанным.

5.6. В случае досрочного выполнения работ Исполнитель имеет право сдать, а Заказчик обязан принять выполненные работы согласно акту сдачи-приемки работ.

## **6. Ответственность Сторон**

6.1. За невыполнение или ненадлежащее выполнение обязательств по настоящему Договору Исполнитель и Заказчик несут ответственность в соответствии с действующим законодательством и настоящим договором.

6.2. За нарушение срока окончания работ (п. 5.1 договора) Заказчик вправе потребовать от Исполнителя уплаты неустойки за каждый день просрочки в размере 0,1% от цены договора.

6.3. За нарушение срока оплаты аванса и окончательного расчета (п. 4.2 договора) Исполнитель вправе потребовать от Заказчика уплаты неустойки за каждый день просрочки в размере 0,1% от неоплаченной в срок суммы.

## **7. Порядок разрешения споров**

7.1. Стороны будут стремиться к разрешению всех возможных споров и разногласий, которые могут возникнуть по Договору или в связи с ним, путем переговоров.

7.2. Споры, не урегулированные путем переговоров, подлежат урегулированию в претензионном порядке. Письменная претензия направляется Стороне заказным письмом с уведомлением о вручении. Срок на рассмотрение претензии составляет 14 календарных дней с момента ее получения. Письменный ответ на претензию должен быть направлен Стороной заказным письмом с уведомлением о вручении.

7.3. Споры, не урегулированные в претензионном порядке, передаются на рассмотрение Арбитражного суда по месту нахождения Истца в порядке, предусмотренном действующим законодательством РФ.

## **8. Срок действия, изменение и досрочное расторжение договора**

8.1. Договор действует с момента заключения по 31.12.2020 г.

8.2. Все изменения и дополнения к Договору действительны, если совершены в письменной форме и подписаны обеими Сторонами. Соответствующие дополнительные соглашения Сторон являются неотъемлемой частью Договора. В случае если отдельные положения дополнительных соглашений Сторон будут противоречить положениям настоящего договора, то силу будут иметь положения дополнительных соглашений.

8.3. Расторжение Договора допускается по соглашению Сторон, по решению суда, а также в случае одностороннего отказа Стороны Договора от исполнения Договора в соответствии с гражданским законодательством и настоящим договором.

## **9. Заключительные положения**

9.1. Договор составлен в двух экземплярах, по одному для каждой из Сторон.

9.2. Стороны вправе осуществлять переписку, в т.ч. направлять запросы, предоставлять друг другу оперативную информацию, необходимую для исполнения договора, как заказными письмами с уведомлением о вручении, так и по электронной почте, по адресам, указанным в п.10 настоящего договора. Претензии направляются в порядке, установленном п.7.2 настоящего договора.

9.3. К настоящему Договору в качестве его неотъемлемых частей прилагаются:

- техническое задание на выполнение работ (Приложение № 1);
- календарный план работ (Приложение № 2);
- расчет стоимости (смета) (Приложение № 3);
- протокол соглашения о договорной цене (Приложение № 4).

## 10. Юридические адреса и реквизиты сторон

### Заказчик

**ООО «Стройпроект»**

Адрес (место нахождения):

654005, РФ, Кемеровская область-Кузбасс,  
г. Новокузнецк, ул. Орджоникидзе, 18,  
оф.433

ИНН 4221014739, КПП 421701001,

ОГРН 1034221004696, ОКВЭД 71.11.1

Платежные реквизиты:

Р/с 40702810700000003483

в АО «Кузнецкбизнесбанк»

БИК 04309740

ОКПО 70620448

к/сч 30101810600000000740

Эл.адрес: spr@vdk.ru

Тел. 8(3843) 900-841, факс 79-04-94

### Исполнитель

**ФИЦ УУХ СО РАН**

Адрес (место нахождения):

650000, Кемеровская область,  
г. Кемерово, проспект Советский, д.18  
ИНН 4207002065, КПП 420501001

ОГРН 1024200718739, ОКВЭД 72.19

Платежные реквизиты:

УФК по Кемеровской области

(л/с 20396Ц17400)

р/с 40501810700002000001

Отделение Кемерово г. Кемерово

БИК 043207001

КБК (00000000000000000130)

Эл.адрес: kuzbass-gike@mail.ru

Тел. 8(3842) 36 34 62 (приемная),

36 41 29 (экономисты).

### Генеральный директор

М.П.



Д.Е. Бреев

### Заместитель директора по научной работе



В. В. Зиновьев

Исп. Келлер Э.Ф.



Министерство культуры Российской Федерации

# ОТКРЫТЫЙ ЛИСТ

№ 2137-2020

Настоящий открытый лист выдан:

*Плацу Ивану Андреевичу*

*паспорт 3211 № 117266*

(серия номер паспорта)

на право проведения археологических полевых работ  
*в зоне строительства сетей водоснабжения в пос. Телеуты Новокузнецкого  
городского округа Кемеровской области – Кузбасса.*

На основании открытого листа

*Плац Иван Андреевич*

(Ф.И.О)

имеет право производить следующие археологические полевые работы:  
*археологические разведки с осуществлением локальных земляных работ на указанной  
территории в целях выявления объектов археологического наследия, уточнения сведений  
о них и планирования мероприятий по обеспечению их сохранности.*

Передоверие права на проведение археологических полевых работ по данному  
открытому листу другому лицу запрещается.

Срок действия открытого листа: с 24 сентября 2020 г. по 31 декабря 2020 г.

Дата принятия решения о предоставлении открытого листа: 24 сентября 2020 г.

Первый заместитель Министра

(должность)

(подпись)

С.Г.Обрывалин

(Ф.И.О.)

Дата 24 сентября 2020 г.

М.П.