

**АКТ**  
**государственной историко-культурной экспертизы**

**научно-проектной документации по сохранению объекта культурного наследия  
регионального значения «Драматический театр», расположенного по  
адресу: Кемеровская область, г. Новокузнецк, проспект Metallургов, 28.  
Капитальный ремонт крыши и фасадов**

г. Казань, г. Омск

10 апреля 2023 г.

Настоящий Акт государственной историко-культурной экспертизы составлен в соответствии с Федеральным законом от 25.06.2002 № 73-ФЗ «Об объектах культурного наследия (памятниках истории и культуры) народов Российской Федерации» и Положением о государственной историко-культурной экспертизе, утвержденным постановлением Правительства Российской Федерации от 15.07.2009 № 569.

В соответствии с пунктом 11.2 указанного выше Положения экспертиза проводится экспертной комиссией.

Дата начала проведения экспертизы	27 марта 2023 г.
Дата окончания проведения экспертизы	10 апреля 2023 г.
Место проведения экспертизы	г. Казань, г. Омск
Заказчик экспертизы	Общество с ограниченной ответственностью «Сибирьреставрация» (ООО «Сибирьреставрация») Адрес: 630099, г. Новосибирск, ул. Депутатская, д. 15, офис 12. ИНН 5403055812
Исполнители экспертизы (аттестованные эксперты по проведению государственной историко-культурной экспертизы)	Нестеренко И.М. (г. Казань) Свиридовский О.А. (г. Омск) Удина Н.Л. (г. Омск)

**Сведения об экспертах:**

**Председатель экспертной комиссии:**

Фамилия, имя и отчество	<b>Нестеренко Игорь Михайлович</b>
Образование	высшее
Специальность	историк
Ученая степень (звание)	нет
Стаж работы	34 года
Место работы и должность	нет, член Научно-методического совета по культурному наследию при Комитете Республики Татарстан по охране объектов культурного наследия
Решение уполномоченного органа по аттестации экспертов на проведение экспертизы с указанием объектов экспертизы	приказ Министерства культуры Российской Федерации от 26.04.2021 № 557: - выявленные объекты культурного наследия в целях обоснования целесообразности включения данных объектов в реестр; - документы, обосновывающие включение

	<p>объектов культурного наследия в реестр;</p> <ul style="list-style-type: none"> <li>- документы, обосновывающие изменение категории историко-культурного значения объекта культурного наследия;</li> <li>- документация или разделы документации, обосновывающие меры по обеспечению сохранности объекта культурного наследия, включенного в реестр, выявленного объекта культурного наследия либо объекта, обладающего признаками объекта культурного наследия, при проведении земляных, мелиоративных, хозяйственных работ указанных в статье 30 Федерального закона работ по использованию лесов и иных работ в границах территории объекта культурного наследия либо на земельном участке, непосредственно связанном с земельным участком в границах территории объекта культурного наследия;</li> <li>- проекты зон охраны объекта культурного наследия;</li> <li>- документация, обосновывающая границы защитной зоны объекта культурного наследия;</li> <li>- <b>проектная документация на проведение работ по сохранению объектов культурного наследия</b></li> </ul>
--	---------------------------------------------------------------------------------------------------------------------------------------------------------------------------------------------------------------------------------------------------------------------------------------------------------------------------------------------------------------------------------------------------------------------------------------------------------------------------------------------------------------------------------------------------------------------------------------------------------------------------------------------------------------------------------------------------------------------------------------------------------------------------------------------------------------------------------------------------------------------------------------------------------------------------------------------------------------------------------------------------------------------------------------------------------------------------------

**Ответственный секретарь экспертной комиссии:**

Фамилия, имя и отчество	<b>Свиридовский Олег Антонович</b>
Образование	высшее
Специальность	историк
Ученая степень (звание)	нет
Стаж работы	31 год
Место работы и должность	ведущий инженер сектора методов исследования проблем развития регионов Омского научного центра СО РАН, председатель Общественного совета по вопросам культурного наследия Министерства культуры Омской области, член президиума Омского регионального общественного благотворительного Фонда «Культура Сибири»
Решение уполномоченного органа по аттестации экспертов на проведение экспертизы с указанием объектов экспертизы	<p>приказ Министерства культуры Российской Федерации от 25.12.2019 № 2032, постановление Правительства Российской Федерации от 12.03.2022 № 353 «Об особенностях разрешительной деятельности в Российской Федерации в 2022 году»:</p> <ul style="list-style-type: none"> <li>- документация или разделы документации, обосновывающие меры по обеспечению сохранности объекта культурного наследия, включенного в реестр, выявленного объекта культурного наследия либо объекта,</li> </ul>

	<p>обладающего признаками объекта культурного наследия, при проведении земляных, мелиоративных, хозяйственных работ, указанных в настоящей статье работ по использованию лесов и иных работ в границах территории объекта культурного наследия либо на земельном участке, непосредственно связанном с земельным участком в границах территории объекта культурного наследия;</p> <p><i>- проектная документация на проведение работ по сохранению объектов культурного наследия</i></p>
--	-----------------------------------------------------------------------------------------------------------------------------------------------------------------------------------------------------------------------------------------------------------------------------------------------------------------------------------------------------------------------------------------------------------------------------------------------------------------------------------------

**Член экспертной комиссии:**

Фамилия, имя и отчество	<b>Удина Наталья Леонидовна</b>
Образование	высшее
Специальность	архитектор
Ученая степень (звание)	нет
Стаж работы	40 лет
Место работы и должность	Эксперт по проведению государственной историко-культурной экспертизы, директор ООО «Строймир»
Решение уполномоченного органа по аттестации экспертов на проведение экспертизы с указанием объектов экспертизы	<p>приказ Министерства культуры Российской Федерации от 20.09.2022 № 1690:</p> <ul style="list-style-type: none"> <li>- выявленные объекты культурного наследия в целях обоснования целесообразности включения данных объектов в реестр;</li> <li>- документы, обосновывающие включение объектов культурного наследия в реестр;</li> <li>- документы, обосновывающие исключение объектов культурного наследия из реестра;</li> <li>- документы, обосновывающие изменение категории историко-культурного значения объекта культурного наследия;</li> <li>- документы, обосновывающие отнесение объекта культурного наследия к историко-культурным заповедникам, особо ценным объектам культурного наследия народов Российской Федерации либо объектам всемирного культурного и природного наследия;</li> <li>- проекты зон охраны объекта культурного наследия;</li> <li>- документация или разделы документации, обосновывающие меры по обеспечению сохранности объекта культурного наследия;</li> </ul> <p><i>- проектная документация на проведение работ по сохранению объекта культурного наследия.</i></p>

## **Ответственность экспертов**

Эксперты несут ответственность за достоверность сведений, изложенных в заключении экспертизы в соответствии с п. 19«д», и обеспечивают выполнение пункта 17 Положения о государственной историко-культурной экспертизе, утвержденного постановлением Правительства Российской Федерации от 15.07.2009 № 569.

Экспертами при подписании акта государственной историко-культурной экспертизы, выполненного на электронном носителе в формате переносимого документа (PDF), обеспечена конфиденциальность ключа усиленной квалифицированной электронной подписи.

## **Отношения экспертов и Заказчика экспертизы**

Эксперты:

- не имеют родственных связей с Заказчиком экспертизы (его должностными лицами, работниками);
- не состоят в трудовых отношениях с Заказчиком;
- не имеют долговых или иных имущественных обязательств перед Заказчиком;
- не владеют ценными бумагами, акциями (долями участия, паями в уставных капиталах) Заказчика;
- не заинтересованы в результатах исследований и решений, вытекающих из настоящего заключения экспертизы, с целью получения выгоды в виде денег, ценностей, иного имущества, услуг имущественного характера или имущественных прав для себя или третьих лиц.

## **Основание для проведения экспертизы**

- Федеральный закон от 25.06.2002 № 73-ФЗ «Об объектах культурного наследия (памятниках истории и культуры) народов Российской Федерации»;
- Положение о государственной историко-культурной экспертизе, утвержденное постановлением Правительства Российской Федерации от 15.07.2009 № 569;
- Закон Кемеровской области от 29.12.2015 № 140-ОЗ «Об объектах культурного наследия (памятниках истории и культуры) Кемеровской области»;
- Постановление Коллегии Администрации Кемеровской области от 20.12.2007 № 358 «О включении в единый государственный реестр объектов культурного наследия (памятников истории и культуры) вновь выявленных объектов культурного наследия, находящихся на территории Кемеровской области»;
- Приказ Департамента культуры и национальной политики Кемеровской области от 29.12.2007 № 471 «Об утверждении особенностей объекта культурного наследия регионального значения «Драматический театр», подлежащих обязательному сохранению (предмет охраны) и установлению границ его территории»;
- Договоры № 9-ИКЭ, № 10-ИКЭ, № 11-ИКЭ на оказание услуг по проведению государственной историко-культурной экспертизы от 27.03.2023 г., заключенные между ООО «Сибирьреставрация» и аттестованными экспертами И.М. Нестеренко, О.А. Свиридовским, Н.Л. Удиной.

## **Цель экспертизы**

Определение соответствия (положительное заключение) или несоответствия (отрицательное заключение) научно-проектной документации по сохранению объекта культурного наследия регионального значения «Драматический театр», расположенного по адресу: Кемеровская область, г. Новокузнецк, проспект Металлургов, 28. Капитальный

ремонт крыши и фасадов. Шифр 2022-967, требованиям законодательства Российской Федерации в области государственной охраны объектов культурного наследия.

### Объект экспертизы

Научно-проектная документация по сохранению объекта культурного наследия регионального значения «Драматический театр», расположенного по адресу: Кемеровская область, г. Новокузнецк, проспект Metallургов, 28. Капитальный ремонт крыши и фасадов. Шифр 2022-967 / ООО «Сибирьреставрация», 2023 г.

### Перечень документов, представленных заказчиком экспертизы

Научно-проектная документация по сохранению объекта культурного наследия регионального значения «Драматический театр», расположенного по адресу: Кемеровская область, г. Новокузнецк, проспект Metallургов, 28. Капитальный ремонт крыши и фасадов. Шифр 2022-967 (далее – Проектная документация, Проект), представлена в электронном виде в составе:

Номер тома	Обозначение	Наименование
<b>Раздел 1. «Предварительные работы»</b>		
<b>1</b>	2022-967- ПР 1.1	Подраздел 1. Исходно-разрешительная документация
	2022-967-ПР 1.2	Подраздел 2. Предварительные исследования
<b>Раздел 2. «Комплексные научные исследования»</b>		
<b>2.1</b>	2022-967-НИ 2.1	Подраздел 1. Историко-архивные и библиографические исследования
<b>2.2</b>	2022-967-НИ 2.2	Подраздел 2. Историко-архитектурные натурные исследования.
	2022-967-ОЧ	Обмерные чертежи
<b>2.3</b>	2022-967-НИ 2.3	Подраздел 3. Инженерно-технические исследования
<b>2.4</b>	2022-967-НИ 2.4	Подраздел 4. Инженерные химико-технологические исследования по строительным и отделочным материалам
<b>2.5</b>	2022-967-НИ 2.5	Подраздел 5. Отчет по комплексным научным исследованиям
<b>Раздел 3. «Проект реставрации и приспособления» Стадия I. «Эскизный проект»</b>		
<b>3.1</b>	2022-967-ЭП. ПЗ	Пояснительная записка
	2022-967-ЭП.АР	Архитектурные решения
	2022-967-ЭП.КР	Конструктивные и объемно-планировочные решения
<b>Стадия II. «Проектная документация»</b> (Согласно Постановлению N 87 “О составе разделов проектной документации и требованиях к их содержанию” - на ГИКЭ)		
<b>Раздел 1. Пояснительная записка</b>		
<b>1</b>	2022-967-ПЗ	Пояснительная записка

	<b>Раздел 3. Объемно-планировочные и архитектурные решения</b>	
<b>3</b>	2022-967-АР	Объемно-планировочные и архитектурные решения
	<b>Раздел 4. Конструктивные решения</b>	
<b>4</b>	2022-967-КР	Конструктивные решения
<b>5</b>	<b>Раздел 5 Сведения об инженерном оборудовании, о сетях и системах инженерно-технического обеспечения, перечень инженерно-технических мероприятий</b>	
	2022-967-ЭН	Наружное освещение
	<b>Раздел 6 Технологические решения</b>	
<b>6</b>	2022-967-ТХ	Технологические решения
	<b>Раздел 7 Проект организации реставрации</b>	
<b>7</b>	2022-967-ПОР	Проект организации реставрации
	<b>Раздел 8 Мероприятия по охране окружающей среды</b>	
<b>8</b>	2022-967-ООС	Мероприятия по охране окружающей среды
	<b>Раздел 9 Мероприятия по обеспечению пожарной безопасности</b>	
<b>9</b>	2022-967-ПБ	Мероприятия по обеспечению пожарной безопасности
	<b>Раздел 11. Мероприятия по обеспечению доступа инвалидов к объекту капитального строительства</b>	
<b>11</b>	2022-967-ОДИ	Мероприятия по обеспечению доступа инвалидов к объекту капитального строительства
	<b>Раздел 12. Смета на строительство, реконструкцию, капитальный ремонт, снос объекта капитального строительства</b>	
<b>12</b>	2022-967-СМ	Смета на капитальный ремонт объекта капитального строительства
	<b>Стадия III. «Рабочая документация» (Согласно договору и техническому заданию)</b>	
	2022-967-АР	Архитектурные решения
	2022-967-КР	Конструктивные решения

**Разработчик Проекта:** Общество с ограниченной ответственностью «Сибирьреставрация», ИНН 5403055812 ОГРН 1205400002675. Лицензия на осуществление деятельности по сохранению объектов культурного наследия (памятников истории и культуры) народов Российской Федерации № МКРФ 20562 от 16 сентября 2020 г.

Директор – Блукке Артем Геннадьевич.

**Состав авторского коллектива Проекта:** Блукке А.Г., руководитель проекта; Исаев А.В., главный инженер проекта; Богомазова С.Н., главный архитектор проекта, архитектор-реставратор (направление – проектные работы по реставрации и консервации на объектах культурного наследия, приказ МК РФ от 14.09.2022 № 1629);

Каширина Л.С., архитектор-реставратор (направление – проектные работы по реставрации и консервации на объектах культурного наследия, приказ МК РФ от 04.03.2019 № 241).

**Заказчик Проекта:** Законный владелец объекта культурного наследия – Государственное автономное учреждение культуры «Новокузнецкий драматический театр».

**Эксперты отметили,** что согласно ГОСТу Р 55528-2013 «Состав и содержание научно-проектной документации по сохранению объектов культурного наследия (памятники истории и культуры). Общие требования», утвержденному и введенному в действие с 01.01.2014 приказом Федерального агентства по техническому регулированию и метрологии от 28.08.2013 г. № 593-ст:

«7.5.3. Стадия "Рабочая проектно-сметная документация" включает: рабочие чертежи и сметы на выполнение производственных работ, маркировочные чертежи и шаблоны (при необходимости); спецификации на оборудование, ценные породы древесины, природный камень, цветные и драгоценные металлы, ведомости и сводные ведомости потребности в материалах в соответствии с ГОСТ 21.110, в части, не противоречащей сохранению объекта культурного наследия.

7.5.3.1. Рабочая документация разрабатывается на основе проекта реставрации и приспособления и может выдаваться заказчику поэтапно в соответствии с календарным планом, включенным в состав договора подряда на выполнение научно-проектных работ, а также может уточняться и дополняться в процессе проведения ремонтно-реставрационных работ».

В составе **исходной и разрешительной документации Проекта** представлены копии следующих документов:

- Лицензия Министерства культуры Российской Федерации на осуществление деятельности по сохранению объектов культурного наследия № МКРФ 20562 от 16.09.2020 на осуществление деятельности по сохранению объектов культурного наследия (памятников истории и культуры);

- Задание Комитета по охране объектов культурного наследия Кузбасса от 15.07.2022 № 05/1417/22 на проведение работ по сохранению объекта культурного наследия;

- Техническое задание заказчика на выполнение проектно-сметной документации по сохранению объекта культурного наследия, включенного в единый государственный реестр объектов культурного наследия (памятники истории и культуры) народов Российской Федерации, или выявленного объекта культурного наследия (капитальный ремонт крыши и фасадов) (Приложение № 1 к договору от 31.10.2022 № 967);

- Постановление Коллегии Администрации Кемеровской области от 20.12.2007 № 358 «О включении в единый государственный реестр объектов культурного наследия (памятников истории и культуры) вновь выявленных объектов культурного наследия, находящихся на территории Кемеровской области;

- Приказ Департамента культуры и национальной политики Кемеровской области от 29.12.2007 № 471 «Об утверждении особенностей объекта культурного наследия регионального значения «Драматический театр», подлежащих обязательному сохранению (предмет охраны) и установлении границ его территории»;

- Постановление Коллегии Администрации Кемеровской области от 04.09.2013 № 369 «Об утверждении границ зон охраны объектов культурного наследия регионального значения, объектов культурного наследия местного (муниципального) значения, расположенных на территории г. Новокузнецка, режимов использования земель и градостроительных регламентов в границах данных зон»;

- Охранное обязательство собственника, утвержденное приказом Комитета по охране объектов культурного наследия Кемеровской области от 08.10.2019 №235;
- Акт технического состояния объекта культурного наследия (Приложение к охранному обязательству от 08.10.2019 №235);
- Разрешение Комитета по охране объектов культурного наследия Кузбасса на проведение научно-исследовательских и изыскательских работ на объекте культурного наследия с прилагаемой схемой зондажей и шурфов;
- Технический паспорт Бюро Технической Инвентаризации г. Новокузнецка Государственного предприятия Кемеровской области «Центр технической инвентаризации Кемеровской области» от 18.02.2013 г.;
- Свидетельство о государственной регистрации права от 11.06.2009 г. на земельный участок с кадастровым номером 42:30:0302001:0009;
- Выписка из единого государственного реестра объектов недвижимости на здание.

В соответствии с письмом Министерства культуры Российской Федерации от 24.03.2015 № 90-01-39-ГП в составе Раздела 2. «Комплексные научные исследования» представлен Акт определения влияния предполагаемых к проведению видов работ на конструктивные и другие характеристики надежности и безопасности объекта культурного наследия (памятника истории и культуры) народов Российской Федерации от 02.11.2022 г.

#### **Сведения об обстоятельствах, повлиявших на процесс проведения и результаты экспертизы**

Обстоятельства, повлиявшие на процесс проведения и результаты экспертизы, отсутствуют.

#### **Сведения о проведенных исследованиях**

Экспертной комиссией:

- рассмотрены представленные Заказчиком документы, подлежащие экспертизе;
- проведен сравнительный анализ всего комплекса данных (документов, материалов, информации) по объекту экспертизы, принятого от заказчика, с целью определения соответствия Научно-проектной документации по сохранению объекта культурного наследия регионального значения «Драматический театр», расположенного по адресу: Кемеровская область, г. Новокузнецк, проспект Металлургов, 28. Капитальный ремонт крыши и фасадов. Шифр 2022-967, заданию на проведение работ по сохранению объекта культурного наследия, включенного в единый государственный реестр объектов культурного наследия (памятников истории и культуры) народов Российской Федерации, или выявленного объекта культурного наследия от 15.07.2022 № 05/1417/22, требованиям законодательства Российской Федерации в области государственной охраны объектов культурного наследия, нормативным требованиям ГОСТ Р 55528-2013 «Состав и содержание научно-проектной документации по сохранению объектов культурного наследия. Памятники истории и культуры. Общие требования», а также научной обоснованности предлагаемых проектных решений;
- выданы замечания и рекомендации по доработке разделов научно-проектной документации, которые были устранены разработчиком в процессе проведения экспертизы;
- осуществлено обсуждение результатов, проведенных исследований и проведен обмен сформированными мнениями экспертов, обобщены мнения экспертов, принято единое решение и сформулирован вывод экспертизы;



- оформлены результаты экспертизы (проведенных исследований) в виде Акта государственной историко-культурной экспертизы.

Эксперты при исследовании документов и материалов, представленных на экспертизу, сочли их достаточными для подготовки заключения.

Указанные исследования проведены с применением методов историко-архитектурного и инженерно-технического анализа в объеме, достаточном для обоснования вывода государственной историко-культурной экспертизы.

Иных положений и условий, необходимых для работы экспертной комиссии и проведения экспертизы, не требуется.

### **Факты и сведения, выявленные и установленные в результате проведенных исследований**

Представленная для проведения экспертизы научно-проектная документация по сохранению объекта культурного наследия регионального значения «Драматический театр», расположенного по адресу: Кемеровская область, г. Новокузнецк, проспект Metallургов, 28. Капитальный ремонт крыши и фасадов. Шифр 2022-967, разработана Обществом с ограниченной ответственностью «Сибирьреставрация» (*Лицензия на осуществление деятельности по сохранению объектов культурного наследия (памятников истории и культуры) народов Российской Федерации № МКРФ 20562 от 16 сентября 2020 г.*) по заказу законного владельца объекта культурного наследия, на основании Задания на проведение работ по сохранению объекта культурного наследия, включенного в единый государственный реестр объектов культурного наследия (памятников истории и культуры) народов Российской Федерации, или выявленного объекта культурного наследия от 15.07.2022 № 05/1417/22.

Проектные работы выполнены в соответствии с Федеральным законом от 25.06.2002 № 73-ФЗ «Об объектах культурного наследия (памятниках истории и культуры) народов Российской Федерации», Законом Кемеровской области от 29.12.2015 № 140-ОЗ «Об объектах культурного наследия (памятниках истории и культуры) Кемеровской области», постановлением Коллегии Администрации Кемеровской области от 20.12.2007 № 358 «О включении в единый государственный реестр объектов культурного наследия (памятников истории и культуры) вновь выявленных объектов культурного наследия, находящихся на территории Кемеровской области», постановлением Коллегии Администрации Кемеровской области от 04.09.2013 № 369 «Об утверждении границ зон охраны объектов культурного наследия регионального значения, объектов культурного наследия местного (муниципального) значения, расположенных на территории г. Новокузнецка, режимов использования земель и градостроительных регламентов в границах данных зон», приказом Департамента культуры и национальной политики Кемеровской области от 29.12.2007 № 471 «Об утверждении особенностей объекта культурного наследия регионального значения «Драматический театр», подлежащих обязательному сохранению (предмет охраны) и установлению границ его территории», Охранным обязательством собственника объекта культурного наследия, утвержденного приказом Комитета по охране объектов культурного наследия Кемеровской области от 08.10.2019 №235, правоустанавливающими документами.

В процессе экспертизы использованы сведения об объекте культурного наследия регионального значения «Драматический театр», расположенного по адресу: Кемеровская область, г. Новокузнецк, проспект Metallургов, 28 (далее – Объект культурного наследия), содержащиеся в проектной документации, дополнительно собранных материалах.

### *Сведения о государственной охране объекта культурного наследия*

Здание, расположенное по адресу: Кемеровская область, г. Новокузнецк, проспект Metallургов, 28, включено в единый государственный реестр объектов культурного наследия (памятников истории и культуры) народов Российской Федерации (далее - Реестр) под наименованием «Драматический театр» как объект культурного наследия регионального значения - памятник постановлением Коллегии Администрации Кемеровской области от 20.12.2007 № 358 «О включении в единый государственный реестр объектов культурного наследия (памятников истории и культуры) вновь выявленных объектов культурного наследия, находящихся на территории Кемеровской области».

Объект культурного наследия регионального значения «Драматический театр», расположенный по адресу: Кемеровская область, г. Новокузнецк, проспект Metallургов, 28 (далее - объект культурного наследия регионального значения «Драматический театр», объект культурного наследия, памятник), зарегистрирован в Реестре под номером 441210003370005.

Здание зарегистрировано в Едином государственном реестре недвижимости кадастровый номер: 42:30:0302001:76.

*Предмет охраны объекта культурного наследия* утвержден приказом Департамента культуры и национальной политики Кемеровской области от 29.12.2007 № 471 «Об утверждении особенностей объекта культурного наследия регионального значения «Драматический театр», подлежащих обязательному сохранению (предмет охраны) и установлении границ его территории».

Особенностями (предметом охраны) объекта культурного наследия регионального значения «Драматический театр», расположенного по адресу: Кемеровская область, г. Новокузнецк, проспект Metallургов, 28, послужившими основанием для включения его в Реестр и подлежащие обязательному сохранению, являются:

1. Планировочная композиция здания в пределах капитальных стен.
2. Габариты и объем здания.
3. Материал наружной отделки и архитектурно-декоративные элементы фасадов:
  - материал наружных стен (кирпич);
  - материал наружной отделки стен (цветная штукатурка);
  - портик с 20 гладкоствольными колоннами с капителями коринфского ордера;
  - четырехступенчатый стереобат портика;
  - треугольный аттик с лавровым венком в тимпане;
  - фигура Мельпомены;
  - угловые вазоны на тумбах, украшенные акротериями;
  - профилированные тяги, разделяющие фасад на 2 яруса;
  - кессонированный потолок портика;
  - барельефные изображения фриза;
  - профилированный кронштейнами карниз фриза;
  - порталы дверей на боковых фасадах;
  - рельефный орнамент, обрамляющий окна;
  - крыльцо на боковом фасаде (ограждение из бетонных балясин с монолитными бетонными поручнями на кирпичных столбиках).
4. Оформление интерьера:
  - 4.1. Планировочная композиция, конструктивные особенности и архитектурно-декоративная отделка интерьера зрительного зала:
    - балконы для зрителей;
    - живопись купола;
    - портал зрительного зала;

4.2. Планировочная композиция, конструктивные особенности и архитектурно-декоративная отделка интерьера фойе:

- кессонированный потолок;
- живопись потолка;

5. Габариты и конфигурация оконных и дверных проемов.

*Границы территории и режим использования территории объекта культурного наследия* утверждены приказом Департамента культуры и национальной политики Кемеровской области от 29.12.2007 № 471 «Об утверждении особенностей объекта культурного наследия регионального значения «Драматический театр», подлежащих обязательному сохранению (предмет охраны) и установлении границ его территории».

*Границы зон охраны объекта культурного наследия* – для Объекта культурного наследия установлены границы охранной зоны № ОЗ-р-16, зон регулирования застройки и хозяйственной деятельности: зона регулирования застройки и хозяйственной деятельности № 1-р-16(1) и № 1-р-16(2), утверждённые постановлением Коллегии Администрации Кемеровской области от 04.09.2013 № 369 «Об утверждении границ зон охраны объектов культурного наследия регионального значения, объектов культурного наследия местного (муниципального) значения, расположенных на территории г. Новокузнецка, режимов использования земель и градостроительных регламентов в границах данных зон».

*Сведения о ранее выполненной проектной документации на проведение работ по сохранению объекта культурного наследия:* Согласно п. 7 Задания на проведение работ по сохранению объекта культурного наследия, включенного в единый государственный реестр объектов культурного наследия (памятников истории и культуры) народов Российской Федерации, или выявленного объекта культурного наследия от 15.07.2022 № 05/1417/22 при разработке Проекта использованы:

- проектная документация «Реконструкция и реставрация драматического театра в г. Новокузнецке» (ООО «Архитектурная мастерская Тоскина», г. Бийск, 2008 г.);

- Научно-проектная документация на проведение работ по сохранению объекта культурного наследия регионального значения «Драматический театр», по адресу: Кемеровская область-Кузбасс, г. Новокузнецк, пр-кт Metallургов, д. 28 «Приспособление для современного использования: установка медиафасадов для отдельного стоящего нежилого здания ГАУК «Новокузнецкий драматический театр» (ООО «Углестринпроект», г. Новокузнецк, 2021, согласование Комитета по охране ОКН Кузбасса от 28.01.2022 № 06/617/01).

#### ***Краткие исторические и общие сведения об объекте культурного наследия***

Объект культурного наследия регионального значения «Драматический театр» расположен в Центральном районе г. Новокузнецка, на центральной площади города, образованной на пересечении двух городских магистралей - проспекта Metallургов и улицы Кирова.

Проект здания театра в 1954 г. разработан по заказу Кузнецкого металлургического комбината им. Сталина архитектурно-проектной мастерской № 3 Московского института «Гипрогор», группой архитекторов составе: Зайцев А.И. - руководитель мастерской и автор проекта, соавтор архитектор Дюскина И.В., автор-конструктор Ефимова А.В. Позже, в 1958 г. в творческую группу вошла архитектор Чалая С.П.

Строительство здания завершилось в 1963 г.

Здание является крупнейшим театром в Кузбассе с залом на 1000 мест. Здание завершило ансамбль центральной площади города, формирование которой началось в соответствии с генеральным планом Горстройпроекта 1934 г. со строительства на ее

южной стороне Дворца культуры кузнецких металлургов. Драмтеатр расположен в восточной части Театральной площади.

Объект имеет архитектурно-художественную и градостроительную ценность, как часть ансамбля театральной площади Новокузнецка. Здание представляет собой образец стиля советского неоклассицизма. Объемно-планировочное решение симметричного здания основано на продольно-осевой композиции.

За время эксплуатации первоначальная функция здания не изменялась. Объект поддерживался в эксплуатационном состоянии.

С 2007 по 2010 гг. в здании проводилась реконструкция

Проект реконструкции здания театра выполнила Архитектурная мастерская Е. Тоскина. Проект реконструкции и монтаж нового механического, светового и звукового оборудования выполнил Центр театральных технологий Сибири. В процессе реконструкции подвальное помещение было углублено на 1,5 м и переоборудовано в цокольный этаж, в котором разместился обновлённый гардероб.

Объект имеет архитектурно-художественную и градостроительную ценность, как часть ансамбля театральной площади города Новокузнецка, и как образец стиля советского неоклассицизма.

Количество этажей: 4 наземных и подвальный этаж. Здание имеет размеры в плане 84,35x34,5(по осям здания). Общая площадь здания – 6969,1 м<sup>2</sup>.

В настоящее время законным владельцем Объекта культурного наследия является Государственное автономное учреждение культуры «Новокузнецкий драматический театр».

#### ***Описание технического состояния объекта культурного наследия***

По результатам комплексных научных исследований, проведенных специалистами ООО «Сибирьреставрация» в 2022-2023 гг., установлено:

**Фундаменты** – выполнены ленточными железобетонными, под колонны наружного остова – столбчатыми железобетонными. По внешним признакам дефектов наружных стен выявлена неравномерная осадка фундаментов здания в результате замачивания основания фундаментов.

Фундаменты – состояние **ОГРАНИЧЕННО РАБОТОСПОСОБНОЕ** вследствие неравномерных осадок фундамента.

**Наружные стены здания** выполнены из полнотелого керамического кирпича с наружной отделкой из штукатурного состава.

Дефекты и повреждения, обнаруженные в результате обследования наружных стен здания:

- повсеместно наблюдаются трещины шириной от 0,5 мм до 5мм в штукатурном слое наружных кирпичных стен в результате неравномерных осадок фундамента, а так же в результате замачивания стен с попеременным замораживанием и оттаиванием;

- разрушение цокольных плит в результате попадания влаги в плиточные швы с последующим замачиванием, попеременным замораживанием и оттаиванием, а также в результате просадки крыльца по периметру здания и образованием контруклона от наружной части крылец к наружным стенам здания;

- разрушение штукатурного слоя кирпичной кладки цокольной части наружных стен с повреждением кирпичной кладки на глубину до 70мм в результате замачивания стен с попеременным замораживанием и оттаиванием

Наружные стены – состояние **ОГРАНИЧЕННО РАБОТОСПОСОБНОЕ**, вследствие трещин, замачиваний, повреждений штукатурного слоя и кирпичной кладки.

**Крыльца** отделаны в ходе поздних ремонтов цементной штукатуркой и окрашены. Крыльца на боковом фасаде имеет ограждение из бетонных балясин с монолитными бетонными поручнями на кирпичных столбиках. Крыльцо запасного выхода - шестиступенчатое из бетонных блоков. Четырехступенчатый стилобат портика облицован

гранитными плитам разм. 15x40 см.

Дефекты и повреждения, обнаруженные в результате обследования крылец:

- разрушение штукатурного слоя кирпичной кладки крылец с повреждением кирпичной кладки на глубину до 50мм в результате замачивания стен с попеременным замораживанием и оттаиванием;
- плиты ступеней и площадок уложены неравномерно, в результате чего наблюдается выкрашивание раствора из швов между плитами;
- в результате образования контруклона от наружной части крылец к наружным стенам здания происходит замачивание подземной части здания, а также цокольной части наружных стен здания

**Отмостка** асфальтобетонная, со стороны северного и западного (частично) заездов тротуарная плитка.

Дефекты и повреждения, обнаруженные в результате обследования отмостки:

- повсеместное повреждение узлов сопряжения отмостки с наружной стеной здания в результате контруклонов отмостки и неравномерной осадки фундаментов здания;
- просадка отмостки здания в месте устройства колодца под инженерно-технические коммуникации в результате некачественно выполненной обратной засыпки;

Крыльца и отмостка – состояние **ОГРАНИЧЕННО РАБОТОСПОСОБНОЕ**, вследствие замачиваний, контруклона, просадок, разрушения штукатурного слоя и кирпичной кладки

**Крыша** чердачная скатная, сложной формы, с наружным водостоком, по деревянной стропильной системе, за исключением покрытия над главной сценой здания – конструкция крыши выполнена из сборных железобетонных ребристых плит покрытия по металлическим подстропильным фермам. Покрытие кровли фальцевое из стальных листов по деревянной обрешетке. Крыша построечного периода. Покрытие заменено при реконструкции 2007-2010 гг.

Повреждения конструктивного характера не выявлены.

Дефекты и повреждения, обнаруженные в результате обследования крыши и кровли здания:

- по результатам обследования стропильных конструкций крыши обнаружено замачивание деревянной обрешетки и стропильных ног в результате образования конденсата на внутренней поверхности кровли
- обнаружено образование конденсата и промерзание в местах устройства сборных железобетонных плит покрытия карниза кровли в результате нарушения температурно-влажностного режима чердачного пространства
- обнаружены протечки кровли в местах прохода вентиляционных каналов через конструкцию кровли в результате повреждений узлов сопряжения кровли и вентиляционных каналов

Крыша и кровля – состояние **ОГРАНИЧЕННО РАБОТОСПОСОБНОЕ**, вследствие замачиваний и протечек стыков кровли и вентиляционных шахт.

В ходе комплексных научных исследований установлено следующее:

**Фасады.** Отделаны терразитовой штукатуркой позднего происхождения (нанесена в ходе реконструкции 2007-2010гг.). Первоначальная терразитовая штукатурка утрачена.

При данных исследованиях выявлены повреждения и дефекты:

- разнотональность окраски фасадов от розового до желтого;
- значительные загрязнения, местами разрушение окрасочного слоя в местах расположения водосточных труб и наружной лестницы на боковом фасаде в осях 1-10.

Повреждения конструктивного характера обследованием не выявлены.

Цвет стен исторически RAL 1015 (светло-слоновый). В ходе реконструкции искажен.

Основными причинами выявленных в ходе обследования дефектов и повреждений являются:

- длительный период эксплуатации без проведения необходимых планово-предупредительных мероприятий;
- недостаточность мероприятий, осуществленных при предыдущих ремонтных и ремонтно-реставрационных работах на объекте, для полного обеспечения сохранности всех подлинных частей и элементов.

**Барельефы.** Элемент фриза, представляющий собой чередующиеся триглифы с метопами. Метопы украшены барельефами на тему искусства.

Барельефы выполнены из штукатурной смеси по сетке. Крепление к основе произведено посредством стальных анкеров, через имеющиеся в барельефах проушины (заложены до отливки элемента). Фон барельефов – исторически белый. В ходе реконструкции искажен.

Повреждения конструктивного характера и необходимость усиления обследованим не выявлены.

**Колонны.** Кладочный массив на цементно-песчаном растворе. Колонны оштукатурены и окрашены. Базы колонн выполнены в технике литья из бетона. Отливка состоит из 4-х частей, установленных вокруг кирпичной основы колонн, расположенной на бетонном основании стереобата. Части соединены клеевым составом.

Капитель выполнена из декоративного бетона в технике литья из бетона.

По верхней части колонн значительных повреждений не выявлено.

По результатам обследования нижней части колонн выявлено расхождение отдельных частей базы колонн «первой линии» портика главного фасада, свидетельствующие о затекании влаги через швы. Коррозия закладных опорных элементов не выявлена.

**Архитектурно-лепной декор.** Представлен на фасадах в виде рельефного орнамента, обрамляющего окна, порталы входов. Имеется на карнизах и фризе, на кессонированном потолке портика. Выполнены из штукатурной смеси по сетке. Значительных повреждений не выявлено.

**Цоколь.** Выполнен из кирпича. Облицован гранитными плитами толщ. 6 см.

Имеются утраты гранитных плит. При предыдущих ремонтных работах места утрат зацементированы. Существующая облицовка цоколя имеет плохое сцепление с основой. Деструкция кладки не выявлена.

Основными причинами выявленных в ходе обследования дефектов и повреждений являются:

- длительный период эксплуатации при поврежденной отмостке;
- повреждение сплошности гидроизоляции подземных частей здания;
- возможные ошибки при проведении углубления подвала на 1,5 метра и устройстве цокольного этажа при реконструкции 2007-2010 гг.

**Фигура Мельпомены.** Выполнена из декоративного бетона в технике литья и рельефной пластики. Крепежные и армирующие элементы не обследованы (доступ скрыт, вскрытие не производилось). Признаки коррозии отсутствуют. Повреждения конструктивного характера не выявлены.

**Стереобат.** Основа под стереобатом – бетонные плиты, заложены при строительстве здания в 1963 г. Покрытие выполнено из гранитных блоков размерами 60x40x15(h) см (площадка) и 60x30x60x40x15 (h) см (ступени).

Имеют место деформация покрытия из гранитных блоков: раскрывшиеся швы не обеспечивают герметичность, гидроизоляция под плитами отсутствует, вследствие чего произошло «вспучивание» блоков.

Повреждения конструктивного характера не выявлены.

Отклонения от исходного положения в допустимых пределах.

**Пандус.** Пандус для маломобильных групп населения для доступа в здание театра выполнен из бетона на южном фасаде при реконструкции 2007-2010 гг. Пандус имеет отклонения от нормируемой ширины и уклона. Не оснащен ограждением. Покрытие из фигурной тротуарной плитки деформировано, имеет сколы, выбоины.

Основными причинами выявленных в ходе обследования дефектов является:

- низкое качество материалов и исполнения при предыдущих ремонтно-реставрационных работах.

### ***Проектные решения (Проект по капитальному ремонту крыши и фасадов объекта культурного наследия).***

Проектные решения по сохранению объекта культурного наследия регионального значения «Драматический театр», расположенного по адресу: Кемеровская область, г. Новокузнецк, проспект Metallургов, 28 (стадия «Эскизный проект»), разработаны на основании Задания на проведение работ по сохранению объекта культурного наследия, включенного в единый государственный реестр объектов культурного наследия (памятников истории и культуры) народов Российской Федерации, или выявленного объекта культурного наследия от 15.07.2022 № 05/1417/22, по результатам комплексных научных исследований, проведенных на объекте культурного наследия, в том числе историко-архивных и библиографических исследований, натурных исследований – обмеров, архитектурных исследований, фотофиксационных материалов, документов, содержащих сведения об историко-культурной ценности объекта и его техническом состоянии.

Эскизным проектом предусмотрен комплекс ремонтно-реставрационных мероприятий, направленных на поддержание крыши и фасадов Объекта культурного наследия в эксплуатационном состоянии и сохранения характерных особенностей памятника.

Функциональное назначение здания не меняется, используется в качестве драматического театра.

В части внешнего облика памятник сохранил архитектурно-художественную композицию фасадов.

Архитектурный декор находится в удовлетворительном состоянии, требуется локальный ремонт и уточнение колористики фасадов.

Предполагаемый комплекс работ не ведет к утрате элементов, представляющих историко-культурную ценность здания-памятника (не изменяет его предмет охраны) и в соответствии с письмом Министерства культуры Российской Федерации от 24.03.2015 г. № 90-01-39 – ГП не затрагивает его конструктивные характеристики надежности и безопасности.

### ***Характеристика проектных решений.***

Проектные решения по объекту культурного наследия регионального значения «Драматический театр», расположенному по адресу: Кемеровская область, г. Новокузнецк, проспект Metallургов, 28, приняты на основании проведенных в 2022 г. предварительных и комплексных научных исследований. В разделе 1. «Предварительные работы» представлены Акт осмотра технического состояния Объекта культурного наследия по состоянию на 02.11.2022 г., Акт определения процента утрат первоначального облика памятника от 02.11.2022 г., выполнена фотофиксация до начала проведения работ.

Согласно Акту определения влияния предполагаемых к проведению видов работ на конструктивные и другие характеристики надежности и безопасности объекта культурного наследия (памятника истории и культуры) народов Российской Федерации от 02.11.2022 г., предполагаемые к проведению виды работ по капитальному ремонту крыши и фасадов не оказывают влияние на конструктивные и другие характеристики надежности

и безопасности данного объекта культурного наследия (памятника истории и культуры) народов Российской Федерации.

Проектом предлагается проведение работ по реставрации фасадов здания: облицовки цоколя, покрытия стереобата, площадки и ступеней главного фасада, штукатурных поверхностей фасадов, а также всех декоративных элементов фасадов, ремонт отмостки, локальный ремонт крыши (примыкания вентшахт с кровлей).

Композиционные приемы при оформлении фасадов сохраняются.

В результате поздних многочисленных ремонтов изменилось общее колористическое решение фасадов. Проектом предусмотрено восстановление исторического цветового решения фасадов.

*Ремонтно-реставрационные работы по фасадам* предусматривают промывку и очистку фасадов от загрязнений, старых слоев краски и слабо держащейся штукатурки.

Места утрат терразитовой штукатурки зачистить на глубину не менее 1,5 см и восполнить «свежим» раствором штукатурки под фактуру, заданную проектом (обработка под среднезернистую поверхность).

Очистку и промывку фасадов производить гидроструйным методом с применением моющих средств (слабо концентрированный щелочной раствор с водой). Рекомендуется щелочное средство "Очиститель фасадов № 1".

Запрещено использовать средства, содержащие кислоты, поскольку они разъедают поверхность.

Необходимо выполнить пробную очистку на фасаде с участием авторского надзора.

Запрещается очищать пескоструйным методом оштукатуренные и облицованные поверхности фасада, а также архитектурные детали, во избежание их повреждения и разрушения.

Провести ревизию с отбраковкой и последующей заменой ленточных штукатурных участков карниза с орнаментом в виде прямоугольных вертикальных желобков, слабо держащихся на железобетонной карнизной плите - по образцу сохранившихся.

Реставрацию осуществлять без доборов (вставок, которых не было изначально, соблюдая шаг декора). Элемент монтировать по разметке и вывешивать на анкерах «всухую» (без клея). Использовать анкера диам. от 10 до 18 мм. Анкера обязательно прогрунтовать. Далее – вести монтаж на клеевую смесь. Участки фиксировать временным креплением.

Удалить деструктивную штукатурку до кирпичной кладки на боковых крыльцах, провести антисептирование и обессоливание дефектной кладки крылец и гранитных плит цоколя.

Восстановить отделку фасадов и цветовое решение согласно проекту.

*Реставрация архитектурно-лепного декора* включает в себя следующие этапы:

1. Очищение поверхности лепного орнамента от грязи и краски.
2. Биоцидную обработку рабочей поверхности от грибка.
3. Химическое укрепление.
4. Консервацию металлической арматуры (при ее наличии).
5. Разбор и подбор целых деталей, фрагментов деталей (в местах утрат).
6. Восстановление архитектурно-лепного декора с помощью отливки утраченных фрагментов по изготовленным шаблонам.
7. Ремонт швов и трещин лепнины.
8. Воссоздание оригинального рисунка архитектурно-лепного декора с максимальным сохранением его исторического облика.
9. Окраска по проекту.

Для гладких поверхностях, не имеющих декора (колонны и пилястры (ствол), пояски карниза, фриза и пр. детали) допускается послойная очистка с помощью зачистной



фрезерной машинки. Иной архитектурный декор очищается ручным способом при помощи скarpели и молотка.

Допускается расчистка профилей, а также доочистка поверхностей от красочных слоёв смывками.

*Реставрация штукатурного основания* начинается сразу после полной расчистки поверхности.

Процесс производства работ разбивается на следующие этапы:

- Подготовка для нанесения штукатурного раствора;
- Укладка штукатурного раствора;
- Заполнение трещин в штукатурном слое;
- Подготовка поверхности штукатурки под окраску.

Подготовка поверхности для нанесения штукатурного раствора включает в себя выполнение следующих операций:

- Подготовка гнезда для вставки при контакте старой и новой штукатурок. Гнездо должно иметь правильную форму в плане с перпендикулярными к поверхности кладки краями.

- обработка кромок старой штукатурки выполняется составами, способствующими заполнению пор старой штукатурки и препятствующими быстрой фильтрации влаги из реставрационного раствора.

Рекомендуется кольматирующая добавка Sika-1 Plus или её аналог.

Составы наносятся на поверхность кромок старой штукатурки с помощью кисти.

Укладка слоя реставрационной штукатурки в гнездо производится не менее чем через 8 часов после грунтования поверхности.

Составы могут быть приготовлены непосредственно на площадке, либо могут быть использованы стандартные сухие смеси фирмы

В растворы для восполнения утрат фактурных частей добавляется наполнитель состава и фракции аналогичной оригинальному.

Растворы из сухих смесей готовятся согласно технологии производителя данной продукции.

Нанесение штукатурного раствора выполняется по следующей технологии и включает в себя:

- Смачивание поверхности.
- Набрызг.
- Смачивание поверхности.
- Наброска раствора.
- Нанесение накрывочного слоя и затирка.

Набрызг производится на поверхность, предварительно смоченную водой. Набрызг должен сплошь покрыть оштукатуриваемую поверхность. Толщина слоя должна быть не более 1 мм.

Смачивание и наброска раствора. Второй слой штукатурного намета производится до отверждения и высыхания слоя набрызга. Грунт является основным слоем, он образует необходимую толщину штукатурки и выравнивает поверхность. Толщина слоя грунта 0,5 мм.

• После начала схватывания раствора, нанесенный слой грунта выравнивается деревянным полутерком. Заглаживание раствора не допускается.

• Последующие слои грунта наносятся только после схватывания предыдущего, с предварительным смачиванием.

• Последний слой грунта выравнивают таким образом, чтобы накрывочный слой по всей поверхности штукатурки имел одинаковую толщину. Накрывочный или отделочный слой необходимо наносить на поверхность после схватывания грунта.

### *Заполнение трещин в штукатурном слое.*

Трещины расшиваются с помощью металлических шпателей или другого ручного инструмента под конус до кладки. При выявлении зон ремонтных заполнений трещин с повторно появившимися дефектами трещина расшивается на расстояние до 10 см. в каждую сторону. При выявлении дефектов кладки выполняется реставрация основы и на дефектную зону закрепляется металлическая сетка. После чего выполняется оштукатуривание этой зоны с использованием штукатурного реставрационного раствора.

Трещины после расшивки обеспыливаются с использованием компрессора и щетинной кистью.

В качестве растворов для заполнения трещин после расшивки могут быть использованы готовые составы Tikkurila.

Рекомендуется использовать грунтовку Tikkurila, используемую при реконструкции 2007-2010 гг.

Толщина каждого слоя 2 мм. При работе со шпаклевкой необходимо обеспечить температурно-влажностные условия, исключающие быстрое высыхание.

После нанесения поверхность в течение 2-4 дней смачивается водой в распыленном виде. Выравнивание поверхности заполненных участков выполняется механически с учётом фактуры штукатурного слоя поверхности.

Завершающий этап- окраска декора в соответствии с проектом.

### *Реставрация терразитовой штукатурки*

В процессе производства реставрационных работ на Объекте культурного наследия следует руководствоваться следующими принципами:

По своим физико-химическим свойствам используемые материалы должны быть совместимы с существующей отделкой фасадов (учитывать совмещаемость на границе адгезии и т. п.) и соответствовать потенциалам подлинников.

Основные работы:

Работы по реставрации фасадов производить сверху вниз.

Существующие металлические конструкции для размещения рекламных афиш снять до начала реставрации и установить на место после окончания работ.

Водоотливные желоба и водосточные трубы, подоконные отлива демонтировать на время проведения работ.

Выполнить механическую очистку стен с очагами биологических поражений. Обработать антисептиками.

Выполнить перетирку поврежденных участков штукатурки терразитовым раствором с последующей обработкой под среднезернистую фактуру.

Изготовление образца терразитовой штукатурки на фасаде размером 25×25 см.

Доработка готового известкового раствора (добавка цемента, гравия, слюды, песка, известкового молока, пигментов).

При обработке накрывочного слоя в полупластичном (схватившемся) состоянии с помощью циклевания необходимо создать среднезернистую фактуру.

Не допускается наносить кистью растворную смесь, разбавленную до жидкой консистенции, на поверхность восстанавливаемой декоративной штукатурки, а также использовать сухую смесь с отсеянным крупным заполнителем для заделки мелких дефектов поверхности. Это ведет к изменению цвета и физико-механических характеристик раствора.

### *Ремонт и реставрации гранитной облицовки цоколя*

Технология реставрации облицовки состоит из следующих основных этапов и осуществляется в следующей последовательности:

1. Провести ревизию. Участки с поврежденной и утраченной облицовкой следует заменить с восстановлением отделки.

2. Подготовка поверхности: зачистка поверхности от старого покрытия, наплывов раствора и пыли, а также, её выравнивание.

3. Грунтование. Стена грунтуется бетоноконтактом для лучшей адгезии с материалом.

4. Осуществляется монтаж сварной сети из металла размерами 50x50x4 мм. с использованием перфорированной ленты из оцинкованной стали и дюбель гвоздей.

5. Проводится точная калибровка и подгонка гранитных плит.

6. Вымеряется стартовый уровень, по которому осуществляется укладка плитки на клеевой раствор. Зазоры между плитами не должны превышать полутора миллиметров. Укладка плит осуществляется на цементно-песчаный раствор.

В состав растворной смеси должны входить:

- цемент, марка цемента не менее М300 по ГОСТ 10178 или класс по прочности не менее 32,5 по ГОСТ 31108, с содержанием щелочей не более 0,6%;

- песок по ГОСТ 8736;

- вода по ГОСТ 23732.

Для обеспечения подвижности в состав смеси допускается вводить пластифицирующие добавки по ГОСТ 24211, указанные в СП 70.13330.2012 (приложение Ф), в виде водного раствора.

Плиты рядов следует устанавливать в проектное положение порядно, начиная от угла здания в соответствии с раскладкой, принятой в проектной документации.

7. По завершению монтажа поверхность плит необходимо очистить от грязи, заполировать и обработать гидрофобным составом для защиты от грибка и иных микроорганизмов.

8. Последним этапом осуществляется герметизация швов и стыков.

#### *Ремонт и реставрации гранитных блоков стереобата, площадки и ступеней*

Проектом предусмотрена переборка гранитных блоков, с очисткой и реставрацией, устройством эффективных шовных заполнений.

Технология реставрации состоит из следующих основных этапов:

1. Демонтаж гранитных блоков согласно проекту. Не допускается демонтаж блоков около колонн, пилястр и стен за портиком главного фасада.

2. Подготовка поверхности: зачистка поверхности от наплывов раствора и пыли.

3. Обратный монтаж

Кладка гранитных блоков требует тщательного выравнивания поверхности. Должны быть четко обозначены границы укладки блоков, для этого по периметру расставляются кольшки, а между ними натягивается верёвка.

После того как площадка для монтажа гранитных блоков готова, приступить к следующему этапу:

подготовка основания путем подсыпки щебня и песка, обеспечив уклон от здания.

Поверхность утрамбовать, периодически поливая водой (мокрый песок плотнее заполняет пространство между частицами щебня);

укладка блоков. Укладку следует начинать от угловых элементов нижней ступени и заканчивая верхней площадкой;

герметизация швов (шов 8 мм.). Материал герметика окрашенный в коричневый цвет (пигмент умра).

#### *Ремонт и реставрация базы колонн портика главного фасада*

Ключевым аспектом предстоящих реставрационных работ является восстановление сплошности бетонных частей базы колонн и обеспечение герметичности ее примыкания к стволу. Решение этого вопроса ликвидирует действие негативных факторов, наблюдаемых

в настоящее время. Обязательным мероприятием является восстановление шовных заполнений базовых частей.

Перед производством работ необходимо провести ревизию всех соединительных швов, а также очистку и защитную обработку бетонных поверхностей.

Отклонения от исходного положения ликвидировать путем восстановления шовных заполнений между частями, в комплексе с инъектированием зон, прилегающих к стволу колонны и покрытию площадки. Время высыхания 2-3 дня.

До твердения герметика применить хомуты.

### ***Конструктивные решения***

Повреждения и деформации надземных конструкций, свидетельствующие о деформациях либо снижении несущей способности, отсутствуют.

Конструктивные проектные решения направлены на создание условий для дальнейшей эксплуатации Объекта культурного наследия.

Включают в себя следующие решения:

- ремонт мест примыканий вентиляционных каналов с кровлей;
- замена отдельных водосточных труб и (или) их элементов (по месту);
- устройство гидроизоляции стен боковых крылец и цоколя;
- конструктивная огнезащита деревянных элементов крыши;
- устройство пандуса;
- устройство закладных деталей под орнамент «Ложки» в местах реставрации.

### ***Инженерные и технологические решения***

Инженерные и технологические решения призваны согласовать все элементы проектной документации с процессами, которые предполагается выполнять на объекте культурного наследия, и с назначением здания. Они включают в себя конструктивные и архитектурные аспекты. Главная цель их разработки — обеспечение физической сохранности объекта культурного наследия и его особенностей (предмета охраны).

### ***Предложения по цветовому решению фасадов***

Цвет проектируемой наружной отделки фасадов аналогичен историческому, предлагается в соответствии с первоначальным решением, определяемым по историческим фотографиям и натурным исследованиям. Отражен в графической части проекта:

Основная плоскость стены запортиковой части; ствол колонны; участки стен входного тамбура; участки фриза, включая пилястры; элементы на порталах дверей; поясok над фризом; поле стены треугольного аттика; угловые тумбы для вазонов; поле стен объема, возвышающегося над кровлей - Окраска атмосферными фасадными составами (типа Tikkurila). Цвет: NCS S 0907-Y30R

Основная плоскость стен боковых фасадов; архитрав; карниз на фигурных кронштейнах; поверхности боковых крылец, включая элементы ограждения - Окраска атмосферными фасадными составами (типа Tikkurila). Цвет: NCS S 1010-Y20R

Капитель колонны; барельефные изображения на фризе; вазоны; фигура Мельпомены; профилированные тяги портика в 2 яруса; обрамление оконных проемов запортиковой части; элементы входного тамбура; акротерии угловых тумб под вазоны; карниз и лавровый венok треугольного аттика; декоративные элементы на порталах входных групп - Окраска атмосферными фасадными составами (типа Tikkurila).

Цвет: NCS S 0603-Y60R

Рельефный цоколь запортиковой части; база колонны - Окраска атмосферными фасадными составами (типа Tikkurila). Цвет: NCS S 3020-Y40R

Кровля и все элементы кровли находятся в удовлетворительном состоянии – работы по окраске не проводятся.

### ***Предложения по организации работ и их последовательности***

Необходимо предусмотреть работы в составе:

- 1) реставрация стен фасадов:
  - очистка фасада гидроструйным способом – то есть водой под давлением;
  - очистка отслоившейся краски вручную с помощью скребков, скрапелей, металлических щеток, шпателей;
  - повторная промывка фасада гидроструйным способом;
  - пропитка деструктивных (рыхлых) зон укрепляющими составами;
  - окраска фасадов.
- 2) реставрация гладкой штукатурки фасадов:
  - полная расчистка сохраняемой штукатурки от поздних ремонтных обмазок.
  - полное, до кладки, удаление деструктированной, засоленной и «бухтящей» штукатурки. Участки штукатурного слоя с элементами фасадного декора удалению не подлежат.
  - реставрация сохраняемой оригинальной штукатурной отделки.
  - воссоздание утрат штукатурной отделки с использованием реставрационных штукатурных растворов, аналогичных оригинальным по составу и свойствам.
- 3) ремонтные работы по отделке цоколя, покрытия стереобата, площадки и ступеней:
  - очистка поверхности цоколя гидроструйным способом – то есть водой под давлением;
  - удаление цементных и других инородных вставок вручную;
  - повторная промывка гидроструйным способом;
  - докомпоновка утрат.
- 4) реставрация архитектурного декора фасадов:
  - расчистка вручную от окрасочных слоев, шелушений, отбивка бухтящих участков, слабо держащихся слоев отделки, от деструктивного раствора;
  - расшивка трещин и сколов;
  - укрепление лепного декора;
  - обработка поврежденных участков поверхности специальными грунтовками;
  - восполнение утрат и устранение дефектов лепного декора;
  - воссоздание крупных фрагментов декора (приведение фрагмента в модель, снятие формы, изготовление отливки, доработка гипсовой модели, изготовление форм для тиражирования изделий)
  - нанесение грунтовочных слоев;
  - окраска согласно цветовому решению.

### ***Предложения по организации работ***

Работы предлагается производить в два этапа.

На первом подготовительном этапе производится подготовка территории строительной площадки и объекта к производству работ.

На подготовительном этапе предусматривается выполнение следующих видов работ:

- устройство лесов;
- разработка и осуществление мероприятий по организации труда и обеспечению строительных бригад картами трудовых процессов;
- организация инструментального хозяйства для обеспечения бригад средствами малой механизации, инструментом, средствами измерений и контроля, подмащивания,

ограждениями и монтажной оснастки в составе и количестве, предусмотренными нормокомплектами;

- создание необходимого запаса строительных конструкций, материалов и готовых изделий;

- поставка или перебазировка на рабочее место строительных машин и передвижных (мобильных) установок.

На основном этапе предусматривается выполнение следующих видов работ:

- ремонт и реставрация фасадов и архитектурных элементов;

- окраска гладких поверхностей фасадов и архитектурных элементов в исторический цвет;

- ремонт и реставрация гранитной облицовки цоколя;

- ремонт и реставрация гранитного покрытия стереобата, ступеней и площадки главного входа;

- ремонт и реставрация кирпичной кладки стен боковых крылец методом вычинки;

- замена отделки боковых крылец. Материал- штукатурка с окраской;

- реставрация ограждений крылец из бетонных балясин;

- ремонт и реставрация кладки и отделки угловых вазонов на тумбах, украшенных акротериями;

- ремонт отмостки;

- ремонт примыканий вентиляционных каналов с кровлей;

- антисептирование и антипирирование деревянных конструкций крыши;

- биоцидная обработка участков кирпичных стен с биопоражениями и повышенной влажностью;

- устройство входного пандуса для маломобильных групп населения на месте существующего;

- ремонт блоков питания и оборудования наружного освещения.

В целом весь комплекс мероприятий, предусмотренный Проектом, направлен на поддержание Объекта культурного наследия в эксплуатационном состоянии, не изменяет особенности (предмет охраны) здания-памятника, послужившие основанием для его включения в Реестр и подлежащие обязательному сохранению и не окажет негативного воздействия на сохранность Объекта культурного наследия.

**Проект капитального крыши и фасадов объекта культурного наследия** регионального значения «Драматический театр», расположенного по адресу: Кемеровская область, г. Новокузнецк, проспект Metallургов, 28 (*стадия «Проект»*), разработан на основании принципиальных решений Эскизного проекта капитального ремонта фасадов здания с фрагментарной реставрацией, дающих научно-методическое обоснование проектных объемно-планировочных, архитектурных и конструктивных решений, направленных на поддержания в эксплуатационном состоянии памятника без изменения его ценностных характеристик, отнесенных к его особенностям, подлежащим обязательному сохранению.

Проект включает:

- пояснительную записку;

- объемно-планировочные и архитектурные решения с графическим материалом;

- объемно-планировочные и конструктивные решения с графическим материалом;

- сведения об инженерном оборудовании, о сетях и системах инженерно-технического обеспечения, перечень инженерно-технических мероприятий;

- технологические решения;

- проект организации реставрации;

- мероприятия по охране окружающей среды

- мероприятия по обеспечению пожарной безопасности

- мероприятия по обеспечению доступа инвалидов к объекту капитального строительства
- смету на капитальный ремонт объекта капитального строительства

В разделах объемно-планировочные и архитектурные решения, объемно-планировочные и конструктивные решения стадии «Проект» подтверждаются и детально проработаны принципиальные решения Эскизного проекта капитального ремонта крыши и фасадов объекта культурного наследия с фрагментарной реставрацией согласно современных требований эксплуатации зданий театрально-зрелищных учреждений.

Сведения об инженерном оборудовании, о сетях и системах инженерно-технического обеспечения, перечень инженерно-технических мероприятий.

Проектом предусмотрена ремонт наружного освещения.

В качестве источников света используются энергосберегающие светодиодные прожектора.

Питание сетей архитектурного освещения осуществляется от существующего щита ЩС-5-1, установленного в электрощитовом помещении и по двум существующим силовым линиям к щитам ЩС-5-2 и 1ЩС-5-3, установленных в чердачном помещении.

Технологические решения.

Здание 4-х этажное с цокольным этажом.

Здание используется по первоначальному назначению в качестве театра, в нем расположено Государственное автономное учреждение культуры «Новокузнецкий драматический театр».

Форма собственности: государственная.

Территориальная принадлежность: региональная.

Вышестоящая организация: Министерство культуры и национальной политики Кузбасса.

Сфера деятельности: культура.

Категория обслуживания населения по возрасту: все возрастные категории.

Плановая посещаемость (количество обслуживаемых в день): 612 человек.

В рамках проекта по капитальному ремонту крыши и фасадов решаются задачи обоснования производственных циклов и порядка проведения указанных работ.

Проект организации реставрации содержит необходимые материалы, в которых решаются вопросы рациональной организации капитального ремонта крыши и фасадов с фрагментарной реставрацией объекта культурного наследия регионального значения «Драматический театр», расположенного по адресу: Кемеровская область, г. Новокузнецк, проспект Metallургов, 28, и определяется, в том числе, перечень видов строительных и монтажных работ, ответственных конструкций, участков сетей инженерно-технического обеспечения, подлежащих освидетельствованию с составлением соответствующих актов приемки перед производством последующих работ и устройством последующих конструкций, технологическая последовательность работ, обосновывается их продолжительность.

Графическая часть ПОР включает:

- Ситуационную схему;
- Схему существующего проезда пожарной техники.

Мероприятия по охране окружающей среды.

В разделе рассмотрены вопросы охраны и рационального использования земельных ресурсов, охраны атмосферного воздуха от загрязнения, охраны

поверхностных и подземных вод от истощения и загрязнения, охраны окружающей среды при складировании (утилизации) отходов.

Мероприятия по обеспечению пожарной безопасности.

Класс функциональной пожарной опасности – Ф2.1. Согласно федеральному закону от 22.07.2008 N 123-ФЗ (ред. от 14.07.2022) "Технический регламент о требованиях пожарной безопасности" Ф2.1 – театры

\*Степень огнестойкости здания –II

\*Класс пожарной опасности здания -С1

\*- данные приняты на основании проектной документации на реконструкцию и реставрацию драматического театра в г. Новокузнецке, выполненную в 2007г. ООО "АМТ" г. Бийск.

Территория объекта благоустроена, имеет твердое покрытие внутренних проездов и площадок. Система обеспечения пожарной безопасности площадки предусматривает соблюдение необходимых проездов для пожарной техники.

Согласно СП 309.1235800.2017 «Здания театрально-зрелищные. Правила проектирования» п.5.10 Вокруг здания театра должны быть устроены проезды для пожарных машин шириной не менее 4 м, в конце тупиковых проездов должна быть предусмотрена площадка для разворота согласно СП 4.13130.

Согласно СП 4.13130.2013. Свод правил. Системы противопожарной защиты. Ограничение распространения пожара на объектах защиты. Требования к объемно-планировочным и конструктивным решениям п. 8. Проходы, проезды и подъезды к зданиям и сооружениям

п.8.1.4. Ширина проездов для пожарных автомобилей в зависимости от высоты зданий или сооружений должна составлять не менее:

4,2 м - при высоте зданий или сооружений от 13 м до 46 м включительно

П.8.1.6. Расстояние от внутреннего края подъезда до наружных стен или других ограждающих конструкций жилых и общественных зданий, сооружений должно составлять:

для зданий, сооружений высотой до 28 м включительно - 5 - 8 м;

Для обеспечения возможности доступа состава пожарных подразделений для спасения людей и подачи средств пожаротушения в любое помещение (со стороны улицы) ранее на объекте предусмотрен проезд со всех сторон здания. Расстояние от стен зданий до внутреннего края проезда составляет 5-8 м, ширина проезда составляет не менее 4,2м, что не противоречит нормам и требованиям пожарной безопасности на объекте

В соответствии с требованиями п.1 статьи 57 Федерального Закона Российской Федерации от 22.07.2008г. № 123-ФЗ «Технический регламент о требованиях пожарной безопасности» в проектной документации применяются основные строительные конструкции с пределами огнестойкости и классами пожарной опасности, соответствующими требуемым степени огнестойкости зданий, сооружений, строений и классу их конструктивной пожарной опасности. При этом, в соответствии с требованиями статьи 58 Федерального Закона Российской Федерации от 22.07.2008г. № 123-ФЗ «Технический регламент о требованиях пожарной безопасности», огнестойкость и класс пожарной опасности строительных конструкций обеспечиваются за счет их конструктивных решений и применения соответствующих строительных материалов.

Мероприятия по обеспечению доступа инвалидов к объекту капитального строительства

В соответствии с СП 59.13330.2020 «Доступность зданий и сооружений для маломобильных групп населения» и других нормативных документов по вопросу обеспечения условий жизнедеятельности инвалидов и маломобильных групп населения на объекте должны соблюдаться требования:



- обеспечен беспрепятственный заезд инвалидов-колясочников на территорию театра и в задние.

На территории объекта должны быть предусмотрены условия беспрепятственного, безопасного и удобного передвижения МГН по участку к доступному входу в здание. Пешеходные пути должны иметь непрерывную связь с внешними, по отношению к участку, транспортными и пешеходными коммуникациями, остановочными пунктами пассажирского транспорта общего пользования

В местах пересечения тротуаров с проезжей частью на территории следует предусматривать пониженный бортовой камень высотой не более 0,015 м

В качестве покрытия пешеходных дорожек и тротуаров рекомендуется использовать покрытие из тротуарной плитки с толщиной швов между плитками - не более 0,015 м.

Ширина пешеходного пути с учетом встречного движения инвалидов на креслах-колясках должна быть не менее 2,0 м, учитывая нормативные требования, согласно п. 5.1.7 СП 59.13330.2020

Согласно п. 5.2.1 СП 59.13330.2020 на всех стоянках (парковках) общего пользования около общественных зданий следует выделять машиноместа для людей с инвалидностью, включая число специализированных машиномест для транспортных средств. Каждое специализированное машиноместо для транспортного средства инвалида должно быть обозначено дорожной разметкой по ГОСТ Р 51256 и, кроме того, на земельном участке здания – дорожными знаками по ГОСТ Р 52289 и ГОСТ Р 52290

п. 5.2.2 Места для стоянки (парковки) транспортных средств, управляемых инвалидами или перевозящих инвалидов, следует размещать вблизи входа в предприятие, организацию или учреждение, доступного для инвалидов, но не далее 50 м, от входа в жилое здание – не далее 100 м; при реконструкции, сложной конфигурации земельного участка допускается увеличивать расстояние от зданий до стоянок (парковок), но не более 150 м.

На территории театра вблизи входа в здание, доступного для МГН, расположена парковка с выделением мест для МГН (протяженность 15м). Парковка оборудована дорожными знаками.

От входа, доступного для МГН, до парковки менее 50м, что не противоречит нормативным требованиям.

Согласно п.6.1.1 СП 59.13330.2020 В общественном здании должен быть минимум один вход, доступный для МГН, с поверхности земли и из каждого доступного для МГН.

п. 6.1.3 В зданиях памятников архитектуры и культуры или при временном приспособлении зданий для обеспечения доступа инвалидов могут применяться инвентарные пандусы.

Размеры входной площадки (ширина × глубина) должны быть, м, не менее: 1,6 × 2,2м.

На данный момент со стороны южного фасада расположен вход доступный для МГН. Ширина пандуса и габариты входной площадки не отвечают нормативным требованиям. Ограждение пандуса с поручнями отсутствует

Согласно 5.1.16 СП 59.13330.2020 Пандусы должны иметь двухстороннее ограждение с поручнями на высоте 0,9 и 0,7 м; верхний и нижний поручни пандуса должны находиться в одной вертикальной плоскости с границами прохожей части пандуса (краем бортика). Ширина марша пандуса (расстояние между поручнями ограждений пандуса) с движением в одном направлении должна быть в пределах от 0,9 до 1,0 м.

Согласно п. 5.1.17 СП 59.13330.2020 Поверхность пандуса должна быть нескользкой.

Проектными решениями предусмотрен демонтаж существующего пандуса и устройство нового пандуса, увеличение габаритов площадки до нормируемой. Вдоль

обеих сторон всех пандусов предусмотрены ограждения с поручнями. Поручни на высоте 0,9 м и дополнительно на высоте 0,7 м. Поверхность пандуса запроектированы с твердой, не допускающей скольжения при намокании поверхностью. В темное время суток данный вход в здание освещается.

Входные двери в здание на входе, доступном для МГН, выполнены двухстворчатые шириной в свету не менее 1,2 м. Ширина рабочей створки составляет 0,9 м в свету, что не противоречит нормативным требованиям

Вдоль обеих сторон всех пандусов предусмотрены ограждения с поручнями. Поручни на высоте 0,9 м и дополнительно на высоте 0,7 м.

### **Перечень документов и материалов, собранных и полученных при проведении экспертизы, а также использованной для нее специальной, технической и справочной литературы**

- Приказ Министерства регионального развития Российской Федерации от 30.12.2009 № 624 «Об утверждении Перечня видов работ по инженерным изысканиям, по подготовке проектной документации, по строительству, реконструкции, капитальному ремонту объектов капитального строительства, которые оказывают влияние на безопасность объектов капитального строительства»;

- ГОСТ 31937-2011 «Здания и сооружения. Правила обследования и мониторинга технического состояния», утвержденный и введенный в действие для добровольного применения с 01.01.2014 г. приказом Федерального агентства по техническому регулированию и метрологии от 27.12.2012 № 1984-ст;

- ГОСТ Р 55528-2013 «Состав и содержание научно-проектной документации по сохранению объектов культурного наследия (памятники истории и культуры). Общие требования», утвержденный и введенный в действие с 01.01.2014 г. приказом Федерального агентства по техническому регулированию и метрологии от 28.08.2013 № 593-ст;

- ГОСТ Р 55567-2013 «Порядок организации и ведения инженерно-технических исследований на объектах культурного наследия. Памятники истории и культуры. Общие требования», утвержденный и введенный в действие с 01.06.2014 г. приказом Федерального агентства по техническому регулированию и метрологии от 28.08.2013 № 665-ст;

- ГОСТ Р 56905-2016 «Проведение обмерных и инженерно-геодезических работ на объектах культурного наследия. Общие требования», утверждённый и введенный для добровольного применения с 01.09.2016 г. приказом Федерального агентства по техническому регулированию и метрологии от 29.03.2016 № 220-ст;

- ГОСТ Р 57097-2016 «Сохранение объектов культурного наследия. Памятники деревянного зодчества. Общие требования к производству работ», утвержденный и введенный в действие с 01.01.2017 г. приказом Федерального агентства по техническому регулированию и метрологии от 23.09.2016 № 1186-ст;

- ГОСТ Р 58178-2018 «Сохранение объектов культурного наследия. Доступность объектов культурного наследия для маломобильных групп населения. Общие требования», утвержденный и введенный в действие с 01.03.2019 приказом Федерального агентства по техническому регулированию и метрологии от 13.07.2018 № 415-ст;

- ГОСТ Р 21.101-2020 «Система проектной документации для строительства. Основные требования к проектной и рабочей документации», утвержденный и введенный в действие с 01.01.2021 г. приказом Федерального агентства по техническому регулированию и метрологии от 23.06.2020 № 282-ст;

- ГОСТ Р 59437-2021 «Сохранение памятников каменного зодчества. Общие требования», утвержденный и введенный в действие с 01.06.2021 г. приказом

Федерального агентства по техническому регулированию и метрологии от 20.04.2021 № 234-ст;

- ГОСТ Р 59493-2021 «Сохранение объектов культурного наследия. Памятники каменного зодчества. Документирование процессов исследования, консервации и реставрации», утвержденный и введенный в действие с 01.08.2021 г. приказом Федерального агентства по техническому регулированию и метрологии от 18.05.2021 № 366-ст;

- ГОСТ Р 59466-2021 «Сохранение объектов культурного наследия. Деревянные конструкции и детали. Ремонт, консервация, реставрация и воссоздание. Общие требования», утвержденный и введенный в действие с 01.09.2021 г. приказом Федерального агентства по техническому регулированию и метрологии от 29.04.2021 № 322-ст;

- ГОСТ Р 70005-2022 Сохранение объектов культурного наследия от биопоражений. Классификация, методы защиты и ликвидации последствий. Общие требования», утвержденный и введенный в действие с 01.05.2022 приказом Федерального агентства по техническому регулированию и метрологии от 11.02.2022 № 63-ст;

- Письмо Министерства культуры Российской Федерации от 24.03.2015 № 90-01-39-ГП;

- Письмо Министерства культуры Российской Федерации от 28.08.2015 № 280-01-39-ГП;

- Письмо Министерства культуры Российской Федерации от 16.10.2015 № 338-01-39-ГП; Методические рекомендации по разработке научно-проектной документации на проведение работ по сохранению объектов культурного наследия (памятников истории и культуры) народов Российской Федерации;

- Письмо Министерства культуры Российской Федерации от 30.11.2015 № 387-01-39-ГП «О порядке принятия решения о влиянии видов работ на конструктивную надежность и безопасность объекта культурного наследия»;

- Письмо Министерства культуры Российской Федерации от 24.03.2016 № 93-01-39-НМ;

- Письмо Министерства культуры Российской Федерации от 02.12.2019 № 18930-12-02 «О работах по сохранению культурного наследия».

### **Обоснование выводов экспертизы.**

Представленная для проведения экспертизы научно-проектная документация по сохранению объекта культурного наследия регионального значения «Драматический театр», расположенного по адресу: Кемеровская область, г. Новокузнецк, проспект Metallургов, 28. Капитальный ремонт крыши и фасадов. Шифр 2022-967, разработана Обществом с ограниченной ответственностью «Сибирьреставрация» (*Лицензия на осуществление деятельности по сохранению объектов культурного наследия (памятников истории и культуры) народов Российской Федерации № МКРФ 20562 от 16 сентября 2020 г.*), по заказу законного владельца Объекта культурного наследия, на основании Задания на проведение работ по сохранению объекта культурного наследия, включенного в единый государственный реестр объектов культурного наследия (памятников истории и культуры) народов Российской Федерации, или выявленного объекта культурного наследия от 15.07.2022 № 05/1417/22, по результатам комплексных научных исследований, проведенных на объекте, в том числе историко-архивных и библиографических исследований, натурных исследований – обмеров, архитектурных исследований, фотофиксационных материалов, инженерно-технического исследования и инженерного химико-технологического исследования по строительным и отделочным материалам, содержит необходимые материалы и документы, достаточные для

обоснования принятых решений, направленных на решение задач по сохранению сооружения, как объекта культурного наследия.

Проектные работы по объекту культурного наследия регионального значения «Драматический театр», расположенного по адресу: Кемеровская область, г. Новокузнецк, проспект Metallургов, 28 (стадия «Проект»), выполнены в соответствии с Федеральным законом от 25.06.2002 № 73-ФЗ «Об объектах культурного наследия (памятниках истории и культуры) народов Российской Федерации», Законом Кемеровской области от 29.12.2015 № 140-ОЗ «Об объектах культурного наследия (памятниках истории и культуры) Кемеровской области», постановлением Коллегии Администрации Кемеровской области от 20.12.2007 № 358 «О включении в единый государственный реестр объектов культурного наследия (памятников истории и культуры) вновь выявленных объектов культурного наследия, находящихся на территории Кемеровской области», постановлением Коллегии Администрации Кемеровской области от 04.09.2013 № 369 «Об утверждении границ зон охраны объектов культурного наследия регионального значения, объектов культурного наследия местного (муниципального) значения, расположенных на территории г. Новокузнецка, режимов использования земель и градостроительных регламентов в границах данных зон», приказом Департамента культуры и национальной политики Кемеровской области от 29.12.2007 № 471 «Об утверждении особенностей объекта культурного наследия регионального значения «Драматический театр», подлежащих обязательному сохранению (предмет охраны) и установлении границ его территории», Охранным обязательством собственника объекта культурного наследия, утвержденного приказом Комитета по охране объектов культурного наследия Кемеровской области от 08.10.2019 №235, правоустанавливающими документами, и основываются на принципиальных архитектурных, конструктивных и объемно-планировочных решениях Эскизного проекта капитального ремонта крыши и фасадов объекта культурного наследия.

Работы по сохранению объекта культурного наследия, предусмотренные Проектом, не изменяют основные функциональные, технические, архитектурно-художественные решения и габариты здания, не изменяют элементы объекта культурного наследия, представляющие историко-культурную ценность, направлены на поддержание объекта культурного наследия в эксплуатационном состоянии и создание условий для его дальнейшего использования без изменения его особенностей, составляющих предмет охраны, утвержденный приказом Департамента культуры и национальной политики Кемеровской области от 29.12.2007 № 471.

Согласно Акту определения влияния предполагаемых к проведению видов работ на конструктивные и другие характеристики надежности и безопасности объекта культурного наследия (памятника истории и культуры) народов Российской Федерации от 02.11.2022 г., предполагаемые к выполнению указанные виды работ по сохранению объекта культурного наследия **не оказывают влияние** на конструктивные и другие характеристики надежности и безопасности данного объекта культурного наследия (памятника истории и культуры) народов Российской Федерации.

Предложенные проектные решения по сохранению объекта культурного наследия регионального значения «Драматический театр», расположенного по адресу: Кемеровская область, г. Новокузнецк, проспект Metallургов, 28, в том числе решения по обеспечению пожарной безопасности и доступа инвалидов, соответствуют сложившейся методике ведения научно-исследовательских и проектных работ по сохранению объектов культурного наследия (памятниках истории и культуры) народов Российской Федерации, в том числе соответствуют нормам ст. 40, 42, 43, 44 Федерального закона от 25.06.2002 № 73-ФЗ «Об объектах культурного наследия (памятниках истории и культуры) народов Российской Федерации», учитывают современные строительные нормы и правила, требования к эксплуатации театрально-зрелищных учреждений.

Работы по сохранению объекта культурного наследия регионального значения «Драматический театр», расположенного по адресу: Кемеровская область, г. Новокузнецк, проспект Metallургов, 28, запроектированы с применением технологии и материалов, традиционно используемых в практике реставрационных или ремонтных работ.

Входящие в состав научно-проектной документации по сохранению объекта культурного наследия регионального значения «Драматический театр», расположенного по адресу: Кемеровская область, г. Новокузнецк, проспект Metallургов, 28. Капитальный ремонт крыши и фасадов. Шифр 2022-967 - Раздел 1. «Предварительные работы», Раздел 2. «Комплексные научные исследования», Раздел 3. «Проект реставрации и приспособления» (Стадия I. «Эскизный проект»; Стадия II. «Проектная документация») содержат необходимые материалы и документы, установленные национальным стандартом Российской Федерации ГОСТ Р 55528-2013 «Состав и содержание научно-проектной документации по сохранению объектов культурного наследия. Памятники истории и культуры. Общая часть», обеспечивающие на их основании возможность разработки рабочей документации и последующего проведения работ по сохранению Объекта культурного наследия.

Проведение работ по сохранению объекта культурного наследия регионального значения «Драматический театр», расположенного по адресу: Кемеровская область, г. Новокузнецк, проспект Metallургов, 28, на основании научно-проектной документации по сохранению объекта культурного наследия регионального значения «Драматический театр», расположенного по адресу: Кемеровская область, г. Новокузнецк, проспект Metallургов, 28. Капитальный ремонт крыши и фасадов. Шифр 2022-967, эксперты считают возможным.

#### **Вывод экспертизы.**

**Научно-проектная документация по сохранению объекта культурного наследия регионального значения «Драматический театр», расположенного по адресу: Кемеровская область, г. Новокузнецк, проспект Metallургов, 28. Капитальный ремонт крыши и фасадов. Шифр 2022-967, разработанная Обществом с ограниченной ответственностью «Сибирьреставрация» (Лицензия на осуществление деятельности по сохранению объектов культурного наследия (памятников истории и культуры) народов Российской Федерации № МКРФ 20562 от 16 сентября 2020 г.) соответствует (ПОЛОЖИТЕЛЬНОЕ ЗАКЛЮЧЕНИЕ) требованиям законодательства Российской Федерации в области государственной охраны объектов культурного наследия и рекомендуется к согласованию органом исполнительной власти Новосибирской области, уполномоченным в области сохранения, использования, популяризации и государственной охраны объектов культурного наследия, в порядке, установленном законодательством.**

Мы, эксперты Нестеренко Игорь Михайлович, Свиридовский Олег Антонович, Удина Наталья Леонидовна, несем ответственность за достоверность и обоснованность сведений и выводов, изложенных в настоящем акте, а также за соблюдение принципов проведения государственной историко-культурной экспертизы, установленных статьей 29 Федерального закона от 25.06.2002 № 73-ФЗ «Об объектах культурного наследия (памятниках истории и культуры) народов Российской Федерации».

*Настоящий акт государственной историко-культурной экспертизы составлен на электронном носителе в формате переносимого документа (PDF) с приложениями и документами, прилагаемыми к настоящему акту, и являющимися его неотъемлемой частью, подписан усиленными квалифицированными электронными подписями.*

***К настоящему заключению (акту) экспертизы прилагаются:***

1. Приложение № 1. Фото № 1. Общий вид главного фасада. 2022 г.; Фото 9. Боковой южный фасад. Фрагмент. 2022 г. – на 1 л.
2. Приложение № 2. Чертеж. Главный фасад в осях И-А. Цветовое решение – на 1 л.
3. Приложение № 3. Чертеж. Боковой фасад в осях 1-10. Цветовое решение – на 1 л.
4. Приложение № 4. Чертеж. Боковой фасад в осях 1-10. Цветовое решение – на 1 л.
5. Приложение № 5. Чертеж. Дворовой фасад в осях И.-А. Цветовое решение – на 1 л.
6. Протокол № 1 организационного заседания экспертной комиссии по вопросу рассмотрения научно-проектной документации по сохранению объекта культурного наследия регионального значения «Драматический театр», расположенного по адресу: Кемеровская область, г. Новокузнецк, проспект Metallургов, 28. Капитальный ремонт крыши и фасадов, от 27 марта 2023 года - на 4 л.
7. Протокол № 2 рабочего заседания экспертной комиссии по вопросу рассмотрения научно-проектной документации по сохранению объекта культурного наследия регионального значения «Драматический театр», расположенного по адресу: Кемеровская область, г. Новокузнецк, проспект Metallургов, 28. Капитальный ремонт крыши и фасадов, от 10 апреля 2023 года – на 2 л.

*В соответствии с п. 26 Положения о государственной историко-культурной экспертизе, утвержденного постановлением Правительства Российской Федерации от 15.07.2009 № 569, к настоящему экспертному заключению также прилагается Научно-проектная документация по сохранению объекта культурного наследия регионального значения «Драматический театр», расположенного по адресу: Кемеровская область, г. Новокузнецк, проспект Metallургов, 28. Капитальный ремонт крыши и фасадов. Шифр 2022-967.*

Председатель экспертной комиссии

И.М. Нестеренко

Ответственный секретарь экспертной комиссии

О.А. Свиридовский

Член экспертной комиссии

Н.Л. Удина

***Дата оформления заключения экспертизы: 10 апреля 2023 года***



Приложение № 1  
к акту государственной  
историко-культурной экспертизы

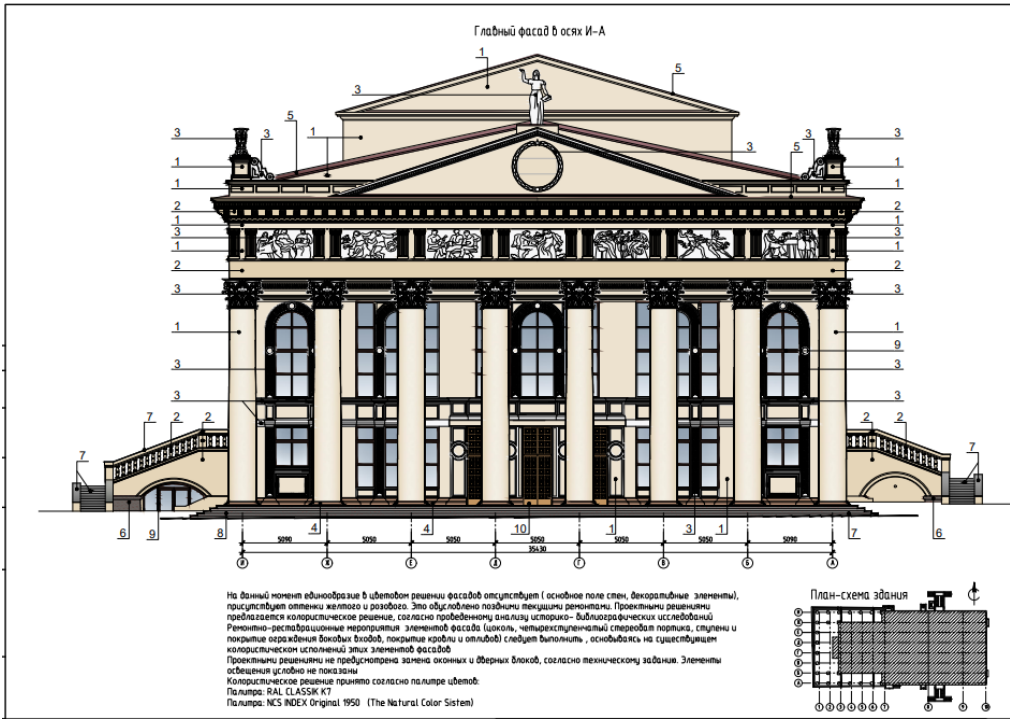


Фото 1. Общий вид главного фасада. 2022 г.



Фото 9. Боковой южный фасад. Фрагмент. 2022 г.

Приложение № 2  
к акту государственной  
историко-культурной экспертизы



На данном моменте единообразие в цветовом решении фасадов отсутствует ( основное поле стен, декоративные элементы), присутствует оттенок желтого и розового. Это обусловлено позднему ремонту. Проектные решениями предусматривается колористическое решение, согласно проведенному анализу историко-выборочных исследований. Ремонтно-реставрационные мероприятия элементов фасада (карнизы, четвертьстолпчатый створчатый портал, ступени и покрытие ограждения боковых входов, покрытие кровли и отливов) следует выполнять, основываясь на существующем колористическом исполнении этих элементов фасадов. Проектными решениями не предусмотрена замена оконных и дверных блоков, согласно технической заданию. Элементы освещения условно не показаны. Колористическое решение принято согласно палитре цветов: Палитра: RAL CLASSIC K7 Палитра: NCS INDEX Original 1950 (The Natural Color System)

Ведомость отделки фасада

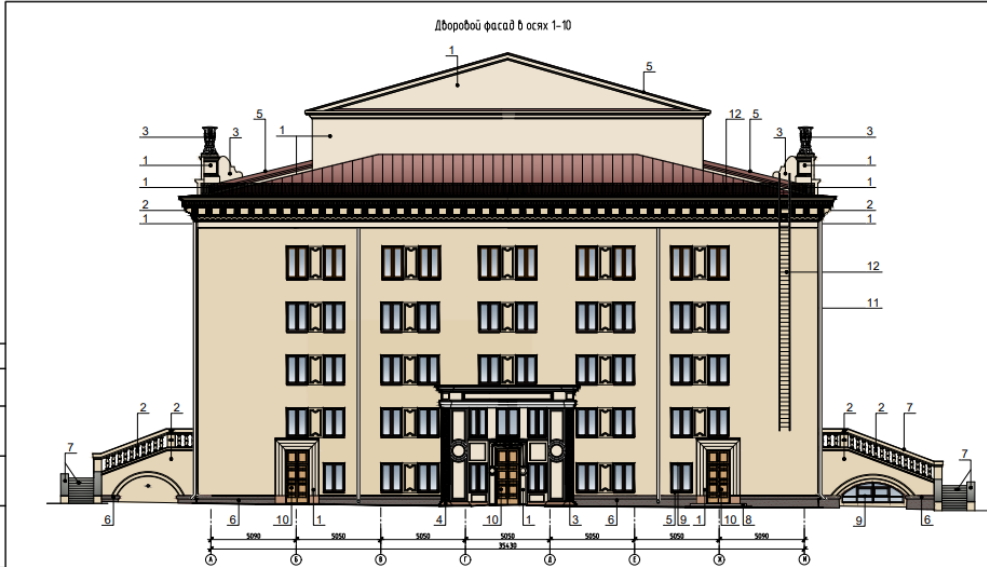
Поз. отделки	Наименование элемента фасада	Наименование материала отделки	Наименование и номер эталона цвета или образец колера	Примечание				
1	Основная плоскость стены зазорчатой части ; ствол колонны; участки стен вышележащего этажа; участки фриз, включая пилястры, поясок над фризом; поле стены аркадного аттика; угловые пилы (не вазоны); поле аркационной стены на кровле; поле стен объема, возвышающегося над кровлей	Окраска атмосферными фасадными составами (пале ТiKingsia)	Цвет: NCS S 0907-Y30R					
2	Карниз; карниз на фицилке карнизиной; поверхность карнизов крылец, включая элементы окраски	Окраска атмосферными фасадными составами (пале ТiKingsia)	Цвет NCS S 1010-Y20R					
3	Капитель колонны; рельефные изображения на фризе; вазоны; Фриз: Мельпомены; профилированные пилы парника в 2 ряда ; обрамление осевых проемов зазорчатой части; элементы вышележащего этажа; окраска угловых пил под вазоны; карниз и карнизный венчик аркадного аттика	Окраска атмосферными фасадными составами (пале ТiKingsia)	Цвет NCS S 0603-Y60R					
4	Рельефный шпатель зазорчатой части; вазу колонны	Окраска атмосферными фасадными составами (пале ТiKingsia)	Цвет NCS S 3020-Y40R					
5	Пандулы карниза; оконные и дверные отлив	Оцинкованная сталь с полимерным покрытием	RAL 6016	существующ.				
6	Центр	Отделка гранитными плитами		существующ.				
7	Покрытие ступеней, площадок и поручей на высотах боковых крылец	Отделка бетонными плитами		существующ.				
8	Четырехстолпчатый створчатый портал	Гранитные блоки		существующ.				
9	Оконные и дверные блоки	ПВХ профиль		существующ.				
10	Дверные блоки	Деревянные, филенчатые		существующ.				
				2022-967-AP				
				Объект культурного наследия регионального значения «Доминиканский театр», расположенный по адресу: Кемеровская область, г. Новокузнецк, пр-т Металлургов, 28				
Изм.	Кол.	Лист	№ док.	Полн.	Дата	Страниц	Лист	Листов
Разработал	Исполнил	Проверил	Составил			П	8	
				Капитальный ремонт крыши и фасадов				
				Главный фасад в осях И-А. Цветовое решение				000 «СИБИРРЕСТАВРАЦИЯ»







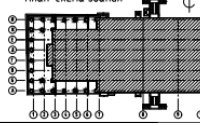
Приложение № 5  
к акту государственной  
историко-культурной экспертизы



Дворовой фасад в осях 1-10

На важный момент единообразия в цветовых решениях фасадов отсутствуют ( основное поле стен, декоративные элементы), присутствует оттенок желтого и розового. Это обусловлено позитивными текстурными решениями. Проектные решениями предлагается колористическое решение, согласно проведенному визуально-историко-филиарно-филиарно-физическим исследованиям. Ремонтно-реставрационные мероприятия элементов фасада (цоколя, четырехступенчатый створчатый портик, ступени и покрытия ограждения входов входов, покрытие кровли и отливов) следует выполнять, основываясь на существующем колористическом историческом эталоне элементов фасадов. Проектными решениями не предусмотрена замена оконных и дверных блоков, согласно техническому заданию. Элементы освещения, оборудование на кровле условно не показаны. Колористическое решение принято согласно палитре цветов. Палитра: RAL CLASSIK K7. Палитра: NCS INDEX Original 1950 (The Natural Color System)

План-схема здания



Ведомость отделки фасада

Поз. отделки	Наименование элемента фасада	Наименование материала отделки	Наименование и номер эchantона цвета или образца колера	Примечание
1	Основная плоскость стены запортиковой части ; стволы колонны; участки стен входов по фасаду; участки фасада, включая литьевые элементы на портале и поверх; гребни на фасаде; угловые отливки для вазонов; поле стен входов, включая гребни на крыше.	Окраска атмосферными фасадными системами (типа Тiкiуrta)	Цвет: NCS S 0007-Y30R	
2	Основная плоскость стены фасада; карниз на фронтонах; гребни на карнизах; гребни на карнизах; выступающие элементы на фасаде.	Окраска атмосферными фасадными системами (типа Тiкiуrta)	Цвет: NCS S 0010-Y20R	
3	Копилки; колонны; капители литьевые; Вазоны; вазоны; фигурка Мельнички; профинирированные плиты портала в 2 яруса; обработка оконных проемов запортиковой части; элементы входов по фасаду; элементы на портале и поверх.	Окраска атмосферными фасадными системами (типа Тiкiуrta)	Цвет: NCS S 0003-Y60R	
4	Рельефный цоколь запортиковой части; база колонны.	Окраска атмосферными фасадными системами (типа Тiкiуrta)	Цвет: NCS S 3020-Y40R	
5	Покраска кровли; ступенчатый портик; выносные на кровле; кровельные и фронтонные отливки.	Оцинкованная сталь с полимерным покрытием	RAL 9015	существующ.
6	Цоколя.	Отделка керамическими плитками		существующ.
7	Покраска ступенчатого портика в проеме на фасаде боковых крыльцов.	Отделка бетонными плитками		существующ.
8	Четырехступенчатый створчатый портик; ступени и площадки крыльца.	Гранитные блоки		существующ.
9	Оконные и дверные блоки	ПВХ профили		существующ.
10	Дверные блоки	Деревянные, филенчатые		существующ.
11	Водосточные трубы	Оцинкованная сталь с полимерным покрытием	RAL 9015	существующ.
12	Покраска ограждающих конструкций; покрытие кровли на входов фасада.	Мемлал, окраска	RAL 5011	существующ.

			2022-967-AP	
			Объект культурного наследия регионального значения «Драматический театр», расположенный по адресу: Кемеровская область, г. Новокузнецк, пр-т Металлургов, 28	
Иск.	Коп. уч.	Лист	№ док.	Дата
Разработан	Издан			
Проект	Бюджет			
		Копилочный ремонт	Лист	Листов
		Крыши и фасадов	П	11
Исполнил: Ижев		Дворовой фасад в осях И-А (Цветовое решение) 000 «СИМБИРРЕСТАВРАЦИЯ»		

**ПРОТОКОЛ № 1****организационного заседания экспертной комиссии**

по вопросу рассмотрения научно-проектной документации по сохранению объекта культурного наследия регионального значения «Драматический театр», расположенного по адресу: Кемеровская область, г. Новокузнецк, проспект Metallургов, 28.  
Капитальный ремонт крыши и фасадов

27 марта 2022 г.

г. Казань, г. Омск

Совещались по дистанционной связи:

**Нестеренко  
Игорь Михайлович**

образование высшее, историк, стаж работы в сфере сохранения объектов культурного наследия 34 года, член Научно-методического совета по культурному наследию при Комитете Республики Татарстан по охране объектов культурного наследия. Аттестованный эксперт по проведению государственной историко-культурной экспертизы - приказ Министерства культуры Российской Федерации от 26.04.2021 № 557.

**Свиридовский  
Олег Антонович**

образование высшее, историк. Стаж работы в сфере сохранения объектов культурного наследия 31 год. Ведущий инженер сектора методов исследования проблем развития регионов Омского научного центра СО РАН, председатель Общественного совета по вопросам культурного наследия Министерства культуры Омской области, член президиума Омского регионального общественного благотворительного Фонда «Культура Сибири». Аттестованный эксперт по проведению государственной историко-культурной экспертизы - приказ Министерства культуры РФ от 25.12.2019 № 2032, постановление Правительства Российской Федерации от 12.03.2022 № 353 «Об особенностях разрешительной деятельности в Российской Федерации в 2022 году»

**Удина  
Наталья Леонидовна**

образование высшее, архитектор; стаж работы в сфере сохранения объектов культурного наследия 40 лет; эксперт по проведению государственной историко-культурной экспертизы, директор ООО «Строймир». Аттестованный эксперт по проведению государственной историко-культурной экспертизы - приказ Министерства культуры Российской Федерации от 20.09.2022 № 1690.

Повестка дня:

1. Утверждение состава Экспертной комиссии.
2. Выбор председателя и ответственного секретаря Экспертной комиссии.
3. Определение порядка работы и принятия решений Экспертной комиссии.
4. Определение перечня документов, запрашиваемых у заказчика для проведения экспертизы.

Слушали:

### 1. Об утверждении состава Экспертной комиссии

#### Решили:

Утвердить состав Экспертной комиссии:

Нестеренко Игорь Михайлович;

Свиридовский Олег Антонович;

Удина Наталья Леонидовна.

### 2. О выборе председателя и ответственного секретаря Экспертной комиссии

Вопрос о выборе председателя и ответственного секретаря был поставлен на голосование. Решение было принято единогласно.

#### Решили:

Избрать председателем Экспертной комиссии: Нестеренко Игоря Михайловича.

Избрать ответственным секретарём Экспертной комиссии: Свиридовского Олега Антоновича.

### 3. Определение порядка работы и принятия решений Экспертной комиссии

О.А. Свиридовский уведомил членов экспертной комиссии о получении от заказчика – ООО «Сибирьреставрация» для проведения государственной историко-культурной экспертизы научно-проектной документации по сохранению объекта культурного наследия регионального значения «Драматический театр», расположенного по адресу: Кемеровская область, г. Новокузнецк, проспект Metallургов, 28. Капитальный ремонт крыши и фасадов. Шифр 2022-967, разработанной Обществом с ограниченной ответственностью «Сибирьреставрация», в электронном виде в составе:

Номер тома	Обозначение	Наименование
<b>Раздел 1. «Предварительные работы»</b>		
<b>1</b>	2022-967- ПР 1.1	Подраздел 1. Исходно-разрешительная документация
	2022-967-ПР 1.2	Подраздел 2. Предварительные исследования
<b>Раздел 2. «Комплексные научные исследования»</b>		
<b>2.1</b>	2022-967-НИ 2.1	Подраздел 1. Историко-архивные и библиографические исследования
<b>2.2</b>	2022-967-НИ 2.2	Подраздел 2. Историко-архитектурные натурные исследования.
	2022-967-ОЧ	Обмерные чертежи
<b>2.3</b>	2022-967-НИ 2.3	Подраздел 3. Инженерно-технические исследования
<b>2.4</b>	2022-967-НИ 2.4	Подраздел 4. Инженерные химико-технологические исследования по строительным и отделочным материалам
<b>2.5</b>	2022-967-НИ 2.5	Подраздел 5. Отчет по комплексным научным исследованиям
<b>Раздел 3. «Проект реставрации и приспособления» Стадия I. «Эскизный проект»</b>		
<b>3.1</b>	2022-967-ЭП. ПЗ	Пояснительная записка
	2022-967-ЭП.АР	Архитектурные решения
	2022-967-ЭП.КР	Конструктивные и объемно-планировочные решения

<b>Стадия II. «Проектная документация»</b> (Согласно Постановлению N 87 “О составе разделов проектной документации и требованиях к их содержанию” - на ГИКЭ)		
	<b>Раздел 1. Пояснительная записка</b>	
<b>1</b>	2022-967-ПЗ	Пояснительная записка
	<b>Раздел 3. Объемно-планировочные и архитектурные решения</b>	
<b>3</b>	2022-967-АР	Объемно-планировочные и архитектурные решения
	<b>Раздел 4. Конструктивные решения</b>	
<b>4</b>	2022-967-КР	Конструктивные решения
<b>5</b>	<b>Раздел 5 Сведения об инженерном оборудовании, о сетях и системах инженерно-технического обеспечения, перечень инженерно-технических мероприятий</b>	
	2022-967-ЭН	Наружное освещение
	<b>Раздел 6 Технологические решения</b>	
<b>6</b>	2022-967-ТХ	Технологические решения
	<b>Раздел 7 Проект организации реставрации</b>	
<b>7</b>	2022-967-ПОР	Проект организации реставрации
	<b>Раздел 8 Мероприятия по охране окружающей среды</b>	
<b>8</b>	2022-967-ООС	Мероприятия по охране окружающей среды
	<b>Раздел 9 Мероприятия по обеспечению пожарной безопасности</b>	
<b>9</b>	2022-967-ПБ	Мероприятия по обеспечению пожарной безопасности
	<b>Раздел 11. Мероприятия по обеспечению доступа инвалидов к объекту капитального строительства</b>	
<b>11</b>	2022-967-ОДИ	Мероприятия по обеспечению доступа инвалидов к объекту капитального строительства
	<b>Раздел 12. Смета на строительство, реконструкцию, капитальный ремонт, снос объекта капитального строительства</b>	
<b>12</b>	2022-967-СМ	Смета на капитальный ремонт объекта капитального строительства
<b>Стадия III. «Рабочая документация»</b> (Согласно договору и техническому заданию)		
	2022-967-АР	Архитектурные решения
	2022-967-КР	Конструктивные решения

*Эксперты отметили*, что согласно ГОСТу Р 55528-2013 «Состав и содержание научно-проектной документации по сохранению объектов культурного наследия (памятники истории и культуры). Общие требования», утвержденному и введенному в

действие с 01.01.2014 приказом Федерального агентства по техническому регулированию и метрологии от 28.08.2013 г. № 593-ст:

«7.5.3. Стадия "Рабочая проектно-сметная документация" включает: рабочие чертежи и сметы на выполнение производственных работ, маркировочные чертежи и шаблоны (при необходимости); спецификации на оборудование, ценные породы древесины, природный камень, цветные и драгоценные металлы, ведомости и сводные ведомости потребности в материалах в соответствии с ГОСТ 21.110, в части, не противоречащей сохранению объекта культурного наследия.

7.5.3.1. Рабочая документация разрабатывается на основе проекта реставрации и приспособления и может выдаваться заказчику поэтапно в соответствии с календарным планом, включенным в состав договора подряда на выполнение научно-проектных работ, а также может уточняться и дополняться в процессе проведения ремонтно-реставрационных работ».

Решили:

3.1. Определить следующий порядок работы и принятия решений Экспертной комиссии:

3.1.1. Члены комиссии самостоятельно знакомятся с материалами по объекту экспертизы, обсуждают материалы экспертизы и совместно принимают решение.

3.1.2. Председатель Экспертной комиссии обобщает мнение членов комиссии и излагает его в форме Акта экспертизы.

3.1.3. Протоколы подписываются всеми членами комиссии, усиленными квалифицированными электронными подписями экспертов в порядке, установленном Положением о государственной историко-культурной экспертизе, утверждённым Постановлением Правительства Российской Федерации от 15.07.2009 № 569.

3.1.4. Работу Экспертной комиссии организуют председатель и ответственный секретарь.

3.1.5. В своей работе Экспертная комиссия руководствуется ст. 29 и 31 Федерального закона от 25.06.2002 № 73-ФЗ «Об объектах культурного наследия (памятниках истории и культуры) народов Российской Федерации» (в действующей редакции); Положением о государственной историко-культурной экспертизе, утверждённым постановлением Правительства Российской Федерации от 15.07.2009 № 569, другими федеральными нормативными актами, а также вышеуказанным Порядком.

**4. Об определении перечня документов, запрашиваемых у заказчика для проведения экспертизы.**

Решили:

4.1. Запрашивать у заказчика дополнительные материалы по мере возникновения потребности в рабочем порядке.

Председатель экспертной комиссии

И.М. Нестеренко

Ответственный секретарь экспертной комиссии

О.А. Свиридовский

Член экспертной комиссии

Н.Л. Удина

**ПРОТОКОЛ № 2****рабочего заседания экспертной комиссии**

по вопросу рассмотрения научно-проектной документации по сохранению объекта культурного наследия регионального значения «Драматический театр», расположенного по адресу: Кемеровская область, г. Новокузнецк, проспект Metallургов, 28.  
Капитальный ремонт крыши и фасадов

10 апреля 2023 г.

г. Казань, г. Омск

Совещались по дистанционной связи:

- |                                    |                                                                                                                                                                                                                                                                                                                                                                                                                                                                                                                                                                                                                                                                                                                    |
|------------------------------------|--------------------------------------------------------------------------------------------------------------------------------------------------------------------------------------------------------------------------------------------------------------------------------------------------------------------------------------------------------------------------------------------------------------------------------------------------------------------------------------------------------------------------------------------------------------------------------------------------------------------------------------------------------------------------------------------------------------------|
| <b>Нестеренко Игорь Михайлович</b> | образование высшее, историк, стаж работы в сфере сохранения объектов культурного наследия 34 года, член Научно-методического совета по культурному наследию при Комитете Республики Татарстан по охране объектов культурного наследия. Аттестованный эксперт по проведению государственной историко-культурной экспертизы - приказ Министерства культуры Российской Федерации от 26.04.2021 № 557.                                                                                                                                                                                                                                                                                                                 |
| <b>Свиридовский Олег Антонович</b> | образование высшее, историк. Стаж работы в сфере сохранения объектов культурного наследия 31 год. Ведущий инженер сектора методов исследования проблем развития регионов Омского научного центра СО РАН, председатель Общественного совета по вопросам культурного наследия Министерства культуры Омской области, член президиума Омского регионального общественного благотворительного Фонда «Культура Сибири». Аттестованный эксперт по проведению государственной историко-культурной экспертизы - приказ Министерства культуры РФ от 25.12.2019 № 2032, постановление Правительства Российской Федерации от 12.03.2022 № 353 «Об особенностях разрешительной деятельности в Российской Федерации в 2022 году» |
| <b>Удина Наталья Леонидовна</b>    | образование высшее, архитектор; стаж работы в сфере сохранения объектов культурного наследия 40 лет; эксперт по проведению государственной историко-культурной экспертизы, директор ООО «Строймир». Аттестованный эксперт по проведению государственной историко-культурной экспертизы - приказ Министерства культуры Российской Федерации от 20.09.2022 № 1690.                                                                                                                                                                                                                                                                                                                                                   |

**Повестка дня:**

1. Согласование заключительных выводов экспертной комиссии и подписание заключения (акта) государственной историко-культурной экспертизы научно-проектной документации по сохранению объекта культурного наследия регионального значения «Драматический театр», расположенного по адресу: Кемеровская область, г. Новокузнецк, проспект Metallургов, 28. Капитальный ремонт крыши и фасадов. Шифр 2022-967.

*(Нестеренко И.М., Свиридовский О.А., Удина Н.Л.)*

2. Принятие решения о передаче заказчику – ООО «Сибирьреставрация» акта государственной историко-культурной экспертизы научно-проектной документации по



сохранению объекта культурного наследия регионального значения «Драматический театр», расположенного по адресу: Кемеровская область, г. Новокузнецк, проспект Metallургов, 28. Капитальный ремонт крыши и фасадов. Шифр 2022-967.

Слушали: *Удину Н.Л., Свиридовского О.А., Нестеренко И.М.*

**Решили:**

1. Представленная на государственную историко-культурную экспертизу **Научно-проектная документация по сохранению объекта культурного наследия регионального значения «Драматический театр», расположенного по адресу: Кемеровская область, г. Новокузнецк, проспект Metallургов, 28. Капитальный ремонт крыши и фасадов. Шифр 2022-967**, разработанная Обществом с ограниченной ответственностью «Сибирьреставрация» (*Лицензия на осуществление деятельности по сохранению объектов культурного наследия (памятников истории и культуры) народов Российской Федерации № МКРФ 20562 от 16 сентября 2020 г.*), соответствует **(ПОЛОЖИТЕЛЬНОЕ ЗАКЛЮЧЕНИЕ)** требованиям законодательства Российской Федерации в области государственной охраны объектов культурного наследия и рекомендуется к согласованию органом исполнительной власти Новосибирской области, уполномоченным в области сохранения, использования, популяризации и государственной охраны объектов культурного наследия, в порядке, установленном законодательством.

Решение принято единогласно.

2. Председателю Экспертной комиссии И.М. Нестеренко направить на подпись оформленный текст заключения (акта) экспертизы с формулировкой окончательных выводов.

Решение принято единогласно.

3. Произвести подписание подготовленного заключения (акта) усиленными квалифицированными электронными подписями экспертов в порядке, установленном Положением о государственной историко-культурной экспертизе, утверждённым Постановлением Правительства Российской Федерации от 15.07.2009 № 569.

Решение принято единогласно.

4. Направить заключение (акт) экспертизы заказчику – ООО «Сибирьреставрация» со всеми прилагаемыми документами и материалами на электронном носителе в формате переносимого документа (PDF) в течение 2 рабочих дней с даты оформления заключения экспертизы.

Решение принято единогласно.

Председатель экспертной комиссии

И.М. Нестеренко

Ответственный секретарь экспертной комиссии

О.А. Свиридовский

Член экспертной комиссии

Н.Л. Удина