

АКТ №22/2023

ГОСУДАРСТВЕННОЙ ИСТОРИКО-КУЛЬТУРНОЙ ЭКСПЕРТИЗЫ

земельных участков, подлежащих воздействию земляных, строительных, хозяйственных и иных работ по объекту проектной документации «Строительство вагоноремонтного депо для ремонта грузовых вагонов на станции Польшаевская АО «СУЭК-Кузбасс» (Польшаевский городской округ, Кемеровская область – Кузбасс).

Настоящий Акт государственной историко-культурной экспертизы (далее – экспертиза) составлен в соответствии с Федеральным законом от 25 июня 2002 г. №73-ФЗ «Об объектах культурного наследия (памятниках истории и культуры) народов Российской Федерации, Положением о государственной историко-культурной экспертизе, утвержденном Постановлением Правительства Российской Федерации от 15 июля 2009 г. № 569.

Дата начала проведения экспертизы: «05» июля 2023 г.

Дата окончания экспертизы: «09» января 2024 г.

Место проведения экспертизы: Польшаевский городской округ, г. Кемерово

Заказчик экспертизы: Общество с ограниченной ответственностью «ПроТех Инжиниринг» (ООО «ПроТех Инжиниринг»)

Сведения об эксперте:

Полное и сокращенное наименование организации	Федеральное государственное бюджетное научное учреждение «Федеральный исследовательский центр угля и углехимии Сибирского отделения Российской академии наук» (ФИЦ УУХ СО РАН)
Организационно-правовая форма	Федеральное государственное бюджетное научное учреждение
Место нахождения	650000, Кемеровская область, г. Кемерово, пр-кт Советский, 18
ИНН	4207002065

Список аттестованных МК РФ экспертов по проведению государственной историко-культурной экспертизы из числа сотрудников ФИЦ УУХ СО РАН:

Фамилия, имя, отчество	Марочкин Алексей Геннадьевич
Образование	высшее
Специальность	историк
Ученая степень	кандидат исторических наук
Стаж работы	18 лет
Место работы и должность	ФИЦ УУХ СО РАН, ведущий научный сотрудник
Реквизиты аттестации Министерства культуры РФ	Приказ Минкультуры РФ №2304 от 30.12.2021

Объекты экспертизы, на которые был аттестован эксперт	<ul style="list-style-type: none"> - выявленные объекты культурного наследия в целях обоснования целесообразности включения данных объектов в реестр; - земли, подлежащие воздействию земляных, строительных, мелиоративных, хозяйственных работ, предусмотренных статьей 25 Лесного кодекса Российской Федерации работ по использованию лесов (за исключением работ, указанных в пунктах 3, 4 и 7 части 1 статьи 25 Лесного кодекса Российской Федерации) и иных работ, в случае, если указанные земли расположены в границах территорий, утвержденных в соответствии с пунктом 34.2 пункта 1 статьи 9 настоящего Федерального закона; - документы, обосновывающие включение объектов культурного наследия в реестр; - документы, обосновывающие исключение объектов культурного наследия из реестра; - документация или разделы документации, обосновывающие меры по обеспечению сохранности объекта культурного наследия, включенного в реестр, выявленного объекта культурного наследия либо объекта, обладающего признаками объекта культурного наследия, при проведении земляных, мелиоративных, хозяйственных работ, указанных в настоящей статье работ по использованию лесов и иных работ в границах территории объекта культурного наследия либо на земельном участке, непосредственно связанном с земельным участком в границах территории объекта культурного наследия; - документация, за исключением научных отчетов о выполненных археологических полевых работах, содержащая результаты исследований, в соответствии с которыми определяется наличие или отсутствие объектов, обладающих признаками объекта культурного наследия, на земельных участках, подлежащих воздействию земляных, строительных, мелиоративных, хозяйственных работ, указанных в настоящей статье работ по использованию лесов и иных работ.
Фамилия, имя, отчество	Рыбаков Дмитрий Юрьевич
Образование	высшее
Специальность	историк
Ученая степень	кандидат исторических наук
Стаж работы	17 лет
Место работы и должность	ФИЦ УУХ СО РАН, инженер
Реквизиты аттестации Министерства культуры РФ	Приказ Минкультуры РФ № 1039 от 23.06.2021
Объекты экспертизы, на которые был аттестован эксперт	<ul style="list-style-type: none"> - выявленные объекты культурного наследия в целях обоснования целесообразности включения данных объектов в реестр; - документы, обосновывающие включение объектов культурного наследия в реестр; - документы, обосновывающие исключение объектов культурного наследия из реестра; - документация или разделы документации, обосновывающие меры по обеспечению сохранности объекта культурного наследия, включенного в реестр, выявленного объекта культурного наследия либо объекта, обладающего признаками объекта культурного наследия, при проведении земляных, мелиоративных, хозяйственных работ, указанных в статье 30 Федерального закона работ по использованию лесов и иных работ в границах территории объекта культурного наследия либо на земельном участке, непосредственно связанном с земельным участком в границах территории объекта культурного наследия; - земли, подлежащие воздействию земляных, строительных, мелиоративных, хозяйственных работ, предусмотренных статьей 25 Лесного кодекса Российской Федерации работ по использованию лесов (за исключением работ, указанных в пунктах 3, 4 и 7 части 1 статьи 25 Лесного кодекса Российской Федерации) и иных работ, в случае, если указанные земли расположены в границах территорий,

	<p>утвержденных в соответствии с пунктом 34.2 пункта 1 статьи 9 Федерального закона;</p> <p>- документация, за исключением научных отчетов о выполненных археологических полевых работах, содержащая результаты исследований, в соответствии с которыми определяется наличие или отсутствие объектов, обладающих признаками объекта культурного наследия, на земельных участках, подлежащих воздействию земляных, строительных, мелиоративных, хозяйственных работ, указанных в статье 30 Федерального закона работ по использованию лесов и иных работ.</p>
Фамилия, имя, отчество	Софейков Олег Валерьевич
Образование	высшее
Специальность	историк
Ученая степень	-
Стаж работы	34 года
Место работы и должность	ФИЦ УУХ СО РАН, инженер
Реквизиты аттестации Министерства культуры РФ	Приказ Минкультуры РФ № 679 от 22.03.2023
Объекты экспертизы, на которые был аттестован эксперт	<ul style="list-style-type: none"> - выявленные объекты культурного наследия в целях обоснования целесообразности включения данных объектов в реестр; - земли, подлежащие воздействию земляных, строительных, мелиоративных, хозяйственных работ, предусмотренных статьей 25 Лесного кодекса Российской Федерации работ по использованию лесов (за исключением работ, указанных в пунктах 3, 4 и 7 части 1 статьи 25 Лесного кодекса Российской Федерации) и иных работ, в случае, если указанные земли расположены в границах территорий, утвержденных в соответствии с пунктом 34.2 пункта 1 статьи 9 Федерального закона; - документы, обосновывающие включение объектов культурного наследия в реестр; - документы, обосновывающие исключение объектов культурного наследия из реестра; - документация, за исключением научных отчетов о выполненных археологических полевых работах, содержащая результаты исследований, в соответствии с которыми определяется наличие или отсутствие объектов, обладающих признаками объекта культурного наследия, на земельных участках, подлежащих воздействию земляных, строительных, мелиоративных, хозяйственных работ, указанных в статье 30 Федерального закона работ по использованию лесов и иных работ; - документация или разделы документации, обосновывающие меры по обеспечению сохранности объекта культурного наследия, включенного в реестр, выявленного объекта культурного наследия либо объекта, обладающего признаками объекта культурного наследия, при проведении земляных, мелиоративных, хозяйственных работ, указанных в статье 30 Федерального закона работ по использованию лесов и иных работ в границах территории объекта культурного наследия либо на земельном участке, непосредственно связанном с земельным участком в границах территории объекта культурного наследия.

Каждый эксперт признает свою ответственность за соблюдение принципов проведения государственной историко-культурной экспертизы, установленных ст. 29 Федерального закона № 73-ФЗ от 25 июня 2002 года «Об объектах культурного наследия (памятниках истории и культуры) народов Российской Федерации», Положением «О государственной историко-культурной экспертизе», утвержденным постановлением

Правительства Российской Федерации от 15 июля 2009 г. № 569, и за достоверность сведений, изложенных в заключении.

Отношения к заказчику

Эксперт:

- не имеет родственных связей с заказчиком (его должностными лицами, работниками);
- не состоит в трудовых отношениях с заказчиком;
- не имеет долговых или иных имущественных обязательств перед заказчиком, а заказчик (его должностное лицо или работник) не имеет долговые или иные имущественные обязательства перед экспертом;
- не владеет ценными бумагами, акциями (долями участия, паями в уставных капиталах) заказчика;
- не заинтересован в результатах исследований и решений, вытекающих из настоящего экспертного заключения, с целью получения выгоды в виде денег, ценностей, иного имущества, услуг имущественного характера или имущественных прав для себя или третьих лиц.

Цель и объект экспертизы

Цель экспертизы: определение наличия или отсутствия объектов культурного наследия, включенных в реестр, выявленных объектов культурного наследия либо объектов, обладающих признаками объектов культурного наследия на земельных участках, землях лесного фонда либо в границах водных объектов или их частей, подлежащих воздействию земляных, строительных, хозяйственных и иных работ по объекту проектной документации «Строительство вагоноремонтного депо для ремонта грузовых вагонов на станции Полысаевская АО «СУЭК-Кузбасс» (Полысаевский городской округ, Кемеровская область - Кузбасс).

Объект экспертизы: земли, подлежащие воздействию земляных, строительных, хозяйственных и иных работ по объекту проектной документации «Строительство вагоноремонтного депо для ремонта грузовых вагонов на станции Полысаевская АО «СУЭК-Кузбасс» (Полысаевский городской округ, Кемеровская область – Кузбасс).

Перечень документов, представленных Заказчиком

1. Письмо Комитета по охране объектов культурного наследия Кузбасса № 02/677 от 28.03.2023 г. Электронная копия на 2 листах (Прил. 1).

2. Ведомость координат поворотных точек планируемого размещения по объекту проектной документации «Строительство вагоноремонтного депо для ремонта грузовых вагонов на станции Полысаевская АО «СУЭК-Кузбасс» (Полысаевский городской округ, Кемеровская область – Кузбасс). Электронная копия на 1 листе (Прил. 2).

3. Карта-схема границ участка изысканий, выполняемых по объекту проектной документации «Строительство вагоноремонтного депо для ремонта грузовых вагонов на станции Полысаевская АО «СУЭК-Кузбасс» (Полысаевский городской округ, Кемеровская область – Кузбасс). Электронная копия на 1 листе (Прил. 3).

Сведения об обстоятельствах, повлиявших на процесс проведения и результаты экспертизы

Обстоятельства, повлиявшие на процесс проведения и результаты экспертизы, отсутствуют.

Сведения о проведенных исследованиях

В процессе государственной историко-культурной экспертизы:

- выполнен анализ документации, представленной Заказчиком (Прил. 1-3);
- выполнен анализ соответствия координатных привязок, представленных в документации Заказчика (Прил. 2-3);
- проведены историко-архивные изыскания, включающие анализ данных об объектах археологического наследия в районе расположения объекта изысканий с учетом материалов исследований предыдущих лет;
- проведен сравнительный анализ историко-культурной ситуации и характеристики сопредельных земель с территориями объекта изысканий;
- подготовлена заявка и получено разрешение на проведение археологической разведки по объекту проектной документации «Строительство вагоноремонтного депо для ремонта грузовых вагонов на станции Полысаевская АО «СУЭК-Кузбасс» (Полысаевский городской округ, Кемеровская область – Кузбасс). Открытый лист № 2303-2023 от 05 июля 2023 г., выданный на имя Плаца Ивана Андреевича. Срок действия Открытого листа с 05 июля 2023 г. по 15 июня 2024 г. (Прил. 5);
- проведена археологическая разведка, в ходе которой произведено обследование территории участка для определения наличия или отсутствия объектов культурного наследия, включенных в реестр, выявленных объектов культурного наследия либо объектов, обладающих признаками объектов культурного наследия (Прил. 4);
- оформлены результаты исследований, проведенных в рамках историко-культурной экспертизы, в виде Акта с приложениями документов и иллюстраций.

Полевые исследования проводились в соответствии с принятой методикой, согласно нормативным требованиям. Основным руководством явилось Положение «О порядке проведения археологических полевых работ и составления научной отчётной документации», утверждённому постановлением Бюро Отделения историко-филологических наук РАН от 20.06.2018 г. № 32.

При проведении полевых изысканий осуществлялись следующие виды работ:

- визуальный осмотр всего участка обследования, оценка современного антропогенного и техногенного воздействия. Осмотр местности включал в себя прилегающие территории на расстоянии 25-30 м от границ участка обследования;
- фотофиксация территории: характеристика природно-географических особенностей участка, а также его современной инфраструктурной нагрузки;
- археологическая шурфовка и зачистки почвенных обнажений, нацеленные на выявление культурного слоя.

Археологические раскрытия произведены на участках непо потревоженных земляными работами. Общее количество шурфов определялось с таким расчётом, чтобы обеспечить детальную характеристику почвенных напластований, а также выявление объектов культурного наследия. Размеры шурфов (2x1 м) определялись необходимостью проходки на глубину, достаточную для выявления потенциального культурного слоя. Шурфы ориентировались по сторонам света. Вскрытие осуществлялось условными горизонтами (15 – 20 см) до материка, с последующим производством контрольного перекопа. Глубина раскрытия шурфов определялась геоморфологической ситуацией местности. По результатам работ проводилось изучение планиграфического и стратиграфического контекста. В случае отсутствия признаков объекта археологического наследия (культурного слоя) на обследуемом участке землеотвода фотографически фиксировался только один из бортов разведочного шурфа. После фотофиксации шурф рекультивировался. В ходе обследования земельного участка было заложено 5 шурфов.

Фотофиксация производилась цифровой зеркальной фотокамерой Canon 500D. При фотографировании использовалась масштабная рейка (линейка). Точки фотофиксации, шурфы и зачистки наносились на план участка исследований, и фиксировались дневниковыми записями. Привязка точек фотофиксации, зачисток и разведочных шурфов осуществлялась по GPS-координатам с использованием геоинформационных систем Яндекс Карты, Google Earth Pro и LocusMap.

Работа выполнена отрядом лаборатории археологии ФИЦ УУХ СО РАН под руководством держателя Открытого листа, м.н.с. Плаца Ивана Андреевича.

Факты и сведения, выявленные и установленные в результате проведенных исследований

Земли, подлежащие воздействию земляных, строительных, хозяйственных и иных работ по объекту проектной документации «Строительство вагоноремонтного депо для ремонта грузовых вагонов на станции Полысаевская АО «СУЭК-Кузбасс» (Полысаевский городской округ, Кемеровская область – Кузбасс). располагаются в границах со следующими углами поворотных точек в WGS-84 (Прил. 2-3, Табл. 1).

Номер точки	Система координат WGS-84	
	северная широта	восточная долгота
1	54.608205592°	86.240696351°
2	54.607919385°	86.242571053°
3	54.607627783°	86.24423182°
4	54.607866548°	86.24435409°
5	54.607945538°	86.244107644°
6	54.608108733°	86.243230276°
7	54.608574348°	86.241652086°
8	54.60901823°	86.240425141°
9	54.609319095°	86.239793152°
10	54.610125423°	86.239034111°
11	54.611014561°	86.23725982°
12	54.611787638°	86.23560915°
13	54.612413714°	86.234541624°
14	54.612551753°	86.235148838°
15	54.612827262°	86.234878281°
16	54.612662743°	86.233270672°
17	54.612201923°	86.232401267°

Таблица 1. Каталог координат поворотных точек земельного участка, подлежащего воздействию земляных, строительных, хозяйственных и иных работ по объекту проектной документации «Строительство вагоноремонтного депо для ремонта грузовых вагонов на станции Полысаевская АО «СУЭК-Кузбасс» (Полысаевский городской округ, Кемеровская область – Кузбасс). Система координат WGS-84. Предоставлен Заказчиком.

Объект обследования находится на границе Полысаевского городского округа Кемеровской области – Кузбасса, между городами Полысаево и Ленинск-Кузнецкий (Прил. 4. Рис. 1). Площадь объекта составляет 7,3 га (Табл. 1; Прил. 2-3; Прил. 4. Рис. 2-4).

Проектируется участок под строительство вагоноремонтного депо для ремонта грузовых вагонов на станции Полысаевская АО «СУЭК-Кузбасс».

Земли, подлежащие воздействию земляных, строительных, хозяйственных и иных работ по объекту проектной документации «Строительство вагоноремонтного депо для ремонта грузовых вагонов на станции Полысаевская АО «СУЭК-Кузбасс» (Полысаевский городской округ, Кемеровская область – Кузбасс) располагаются на земельных участках с кадастровыми номерами 42:38:0101002:22610, 42:38:0101002:21803, 42:38:0101002:2, 42:38:0101002:21815, 42:38:0101002:21804, 42:38:0101002:20655, а также неразмеченных на данном этапе проектирования участках в границах кадастрового квартала 42:38:0101002.

Проектируемый участок под строительство вагоноремонтного депо для ремонта грузовых вагонов расположен в г. Полысаево, в 183,2 м на северо-запад от угла дома № 6 по ул. Кукурузная. Юго-западная часть исследуемой территории испытывает значительную техногенную нагрузку. На данном участке проложена грунтовая дорога, раскатанная тяжелой техникой. Вдоль объекта проходит железная дорога. Площадь участков с техногенными нарушениями составляет порядка 3,5 га от общей площади объекта. Восточная часть территории, проектируемой под строительство объекта, имеет незначительную антропогенную нагрузку. Какие-либо постройки и объекты инфраструктуры здесь отсутствуют, а почвы имеют дерновый слой без видимых разрушений, покрытый травяной растительностью. Все это наглядно представлено на картматериалах, топографических планах и снимках геоинформационной системы Google Earth (Прил. 4. Рис. 2-4).

К югу восточная часть объекта расположена в непосредственной близости к жилой застройке г. Полысаево (ул. Кукурузная, ул. Новая, ул. Невская). Кроме того, данная часть является высоким правым берегом безымянного пересыхающего ручья. В 1,9 км к западу от объекта обследования протекает р. Иня. В 1,5 км к северу от объекта расположены жилые застройки г. Ленинск-Кузнецкий.

Ландшафтно-топографическая характеристика района. Участок проведения полевых археологических работ в рамках муниципального устройства находится на территории Полысаевского городского округа Кемеровской области – Кузбасса (Прил. 4. Рис. 1). Данная территория относится к центральному лесостепному району Кузнецкой котловины [Куминова, 1949].

Рельеф представляет собой всхолмленную, расчлененную и размытую равнину. Равнинность нарушена Тарадановскими увалами, котлованы находятся севернее Полысаевского городского округа. Поверхность сильно расчленена разрезами шахтными

выработками. Территория округа находится в зоне сейсмического воздействия в результате природных процессов и проведения буровзрывных работ.

Гидрографическую сеть образуют верхнее течение реки Иня (правый приток Оби), берущей начало на южном таежном склоне Тарадановского увала, характеризуется значительной шириной, которая иногда превышает 20 м и не соответствует реальным размерам реки, медленным течением, обилием меандров, стариц и мелких озерков. Река переживает период старости [Куминова, 1949, с. 96]. Непосредственно участок работ расположен на её правом берегу.

Климат относительно лесостепной полосы Западной Сибири более теплый и влажный. Среднегодовые температуры – +0,3°C, июля – +18,7°C, января – -17,8°C. Годовое количество осадков достигает 585 мм (ок. 114 мм в мае – июне, 126 мм в августе – сентябре, ок. 194 мм – в ноябре – марте и 391 мм в апреле – октябре). Длительные периоды без дождей отмечаются в конце мая – июня, иногда до середины июля. Постоянный снежный покров образуется в начале ноября.

Почвы в Полысаевском городском округе алювиально-луговые, а вдоль речной долины реки Иня часто встречается заболоченность. Территория города Полысаево является потенциально подтопляемой грунтовыми водами.

Из полезных ископаемых встречаются только осадочные породы, в связи с чем данная территория является благоприятной для создания крупных угольных предприятий.

Растительный и животный мир разнообразен. Смена растительного покрова происходит с севера на юг. На территории округа преобладают пойменные луга, кустарники, осинники, березовые колки, болота. Животный мир представлен такими животными, как заяц, бобр, суслик, лиса, разнообразие птиц.

Подводя итог физико-географической характеристике района необходимо упомянуть о том, что современная природно-ландшафтная ситуация отличается от таковой в древности. Наибольшие антропогенные изменения природно-ландшафтного характера на территории Полысаевского городского округа связаны с городской застройкой, работой промышленных предприятий, шахт. Участок обследования находится между городами Ленинск-Кузнецкий и Полысаево в зоне высокой техногенной нагрузки. Значительная часть территории проектируемого объекта проходит через погрузочную станцию со складом угля.

Степень историко-культурной изученности района. На территории Полысаевского городского округа известен только один памятник археологии – поселение Красногорский 1 (Прил. 4. Рис. 5). Памятник расположен в 6 км к югу от г. Полысаево, на юго-западной окраине п. Красногорский. Поселение было открыто в 2019 г. в ходе

археологической разведки под руководством С.В. Баштанника. Исходя из полученного материала, исследователь датировал памятник разными периодами: ранняя и поздняя бронза, эпоха железа, XIX–XX вв. н.э. [Баштанник и др., 2020, с. 11]

В непосредственной близости (на расстоянии до 0,5 км) от обследуемого объекта известные археологические памятники отсутствуют (Прил. 4. Рис. 5).

Ближайшими известными археологическими памятниками от обследуемого объекта являются (Прил. 4. Рис. 5):

1. Курганный могильник Татарские могилки. Курганная группа находится на мусульманском кладбище на территории г. Ленинск-Кузнецкого, между ул. Менделеева и ул. 7 Ноября. Памятник открыт в 2008 г. З.Ф. Гореевым и А.Н. Рудаковым, обследован А.М. Илюшиным в 2009 и 2010 гг. Курганный могильник состоит из 12 курганов, расположенных по линии З-В на расстояние 80 м. Площадь памятника составляет 0,6 га и используется в настоящее время как мусульманское кладбище. Предварительная датировка – эпоха средневековья, Новое время. **Памятник расположен в 2,7 км к северо-западу от участка проведения работ.**

2. Поселение Байкаим-1. Памятник расположен на первой надпойменной террасе левого берега р. Иня на административной территории п. Байкаим в Ленинск-Кузнецком городском округе Кемеровской области. Поселение было открыто А.М. Илюшиным в ходе разведки Кузнецкой комплексной археолого-этнографической экспедиции в 2010 году. Предварительно площадь поселения определяется в 1,6 га, которая длинной осью вытянута по линии З-В, вдоль береговой террасы. Предварительная датировка – позднее средневековье – Новое время [Илюшин, Бутьян, 2011, с. 117]. **Памятник расположен в 3,9 км к северо-западу от участка проведения работ.**

3. Поселение Красноярка 1. Памятник расположен в Ленинск-Кузнецком муниципальном округе Кемеровской области. Период функционирования памятника не определён. **Памятник расположен в 6,2 км к северо-востоку от участка проведения работ.**

4. Поселение Красноярка 2. Памятник расположен в Ленинск-Кузнецком муниципальном округе Кемеровской области. Период функционирования памятника не определён. **Памятник расположен в 6 км к северо-востоку от участка проведения работ.**

5. Поселение Мохово 1. Памятник расположен в 0,5 км к северу от п. Мохово в Беловском районе Кемеровской области, открыт и обследован сотрудниками Кузнецкой комплексной археолого-этнографической экспедицией КузГТУ в 2009 году. По полученному материалу поселение предварительно было датировано поздним

средневековьем – началом нового времени. По мнению А.М. Илюшина, памятник связан с культурой аборигенного населения [Илюшин, Бутьян, 2011, с. 116, 117]. **Памятник расположен в 5,2 км к юго-востоку от участка проведения работ.**

6. Поселение Полысаево-1. Памятник расположен в Беловском районе Кемеровской области, был открыт и обследован сотрудниками Кузнецкой комплексной археолого-этнографической экспедицией КузГТУ в 2010 году. По полученному материалу поселение предварительно было датировано новым временем [Илюшин, Бутьян, 2011, с. 117, 118]. **Памятник расположен в 5,7 км к югу от участка проведения работ.**

7. Поселение Красногорский 1. **Памятник расположен в 10,27 км к юго-юго-востоку от участка проведения работ.**

Таким образом, угроза нарушения культурного слоя известных археологических памятников в ходе строительства объекта «Строительство вагоноремонтного депо для ремонта грузовых вагонов на станции Полысаевская АО «СУЭК-Кузбасс» в Полысаевском городском округе Кемеровской области – Кузбасса **отсутствует.**

Общие сведения об обследовании земельных участков. Площадь изысканий находится в Полысаевском городском округе Кемеровской области – Кузбасса. Общая площадь объекта – 7,3 га (Прил. 2; Прил. 4 Рис. 2-4). Проектируется строительство вагоноремонтного депо для ремонта грузовых вагонов на станции Полысаевская АО «СУЭК-Кузбасс».

Земли, подлежащие воздействию земляных, строительных, хозяйственных и иных работ по объекту проектной документации «Строительство вагоноремонтного депо для ремонта грузовых вагонов на станции Полысаевская АО «СУЭК-Кузбасс» (Полысаевский городской округ, Кемеровская область - Кузбасс) располагаются на территории кадастрового квартала

Проектируемый участок под строительство вагоноремонтного депо для ремонта грузовых вагонов расположен в г. Полысаево, в 183,2 м на северо-запад от угла дома № 6 по ул. Кукурузная. Юго-западная часть исследуемой территории испытывает значительную техногенную нагрузку. На данном участке расположена грунтовая дорога, раскатанная тяжелой техникой. Вдоль объекта проходит железная дорога. Площадь участков с техногенными нарушениями составляет порядка 3,5 га от общей площади объекта. Восточная часть территории, проектируемой под строительство объекта, имеет незначительную антропогенную нагрузку. Какие-либо постройки и объекты инфраструктуры здесь отсутствуют, а почвы имеют дерновой слой без видимых разрушений, покрытый травяной растительностью. Все это наглядно представлено на

картматериалах, топографических планах и снимках геоинформационной системы Google Earth (Прил. 4. Рис. 2-4).

Непосредственно участок работ расположен на правом берегу реки Иня, является её коренным берегом.

Обоснование закладки шурфов: Археологические раскрытия были равномерно распределены по площади объекта и заложены на участках, непо потревоженных техногенными нарушениями. Участок объекта расположен на высоком правом коренном берегу р. Иня, на значительном расстоянии от её современного русла.

На местности проведено сплошное визуальное обследование. Отражением этих мероприятий стали 12 точек фотофиксации (Табл. 2; Прил. 4. Рис. 6-7, 10-33). На перспективных участках заложено 5 шурфов (Табл. 2; Прил. 4. Рис. 8-9, 34-43). Описание исследуемого участка приводится по точкам фотофиксации (ТФ).

N п/п	Широта/Долгота (WGS-84)	
	Сев. широта	Вост. долгота
Точки фотофиксации		
1	54.612229°	86.233648°
2	54.612554°	86.234756°
3	54.609773°	86.238614°
4	54.612200°	86.232866°
5	54.611445°	86.234354°
6	54.607911°	86.243679°
7	54.608209°	86.242041°
8	54.608807°	86.240652°
9	54.609317°	86.239634°
10	54.610437°	86.237275°
11	54.610410°	86.236274°
12	54.611170°	86.235764°
Археологические раскрытия		
Шурф № 1	54.612645°	86.233956°
Шурф № 2	54.612043°	86.234745°
Шурф № 3	54.609279°	86.239663°
Шурф № 4	54.608305°	86.242394°

Шурф № 5	54.611082°	86.236949°
-----------------	------------	------------

Таблица 2. Каталог координат точек фотофиксации и мест археологических раскрытий археологической разведки по объекту проектной документации «Строительство вагоноремонтного депо для ремонта грузовых вагонов на станции Польшаевская АО «СУЭК-Кузбасс» (Польшаевский городской округ, Кемеровская область – Кузбасс). Система координат WGS-84.

Точка фотофиксации №1 (Табл. 2; Прил. 4. Рис. 6-7, 10-11). Геоморфологическая ситуация: коренной берег реки Иня, правобережье. Окружающая местность представлена лесостепным ландшафтом, земли нарушены техногенной нагрузкой – отсыпана щебнем и раскатана тяжелой техникой грунтовая дорога, с восточной и южной стороны от точки фиксации возведены производственные строения. Осмотр местности не выявил артефактов, признаков культурного слоя или выраженных в рельефе объектов археологического наследия.

Точка фотофиксации №2 (Табл. 2; Прил. 4. Рис. 6-7, 12-13). Геоморфологическая ситуация: коренной берег реки Иня, правобережье. Окружающая местность представлена лесостепным ландшафтом, на участке проложена грунтовая дорога. К востоку и западу от точки фиксации расположены лесопосадки. Осмотр местности не выявил артефактов, признаков культурного слоя или выраженных в рельефе объектов археологического наследия.

Точка фотофиксации №3 (Табл. 2; Прил. 4. Рис. 6-7, 14-15). Геоморфологическая ситуация: коренной берег реки Иня, правобережье. Окружающая местность представлена лесостепным ландшафтом, земли нарушены техногенной нагрузкой – площадь раскатана тяжелой техникой, местами зафиксированы производственные отходы. В юго-западной стороне проложена железная дорога. Осмотр местности не выявил артефактов, признаков культурного слоя или выраженных в рельефе объектов археологического наследия.

Точка фотофиксации №4 (Табл. 2; Прил. 4. Рис. 6-7, 16-17). Геоморфологическая ситуация: коренной берег реки Иня, правобережье. Окружающая местность представлена лесостепным ландшафтом. На участке работает большегрузный технологический транспорт, проложена грунтовая дорога, отсыпанная щебнем и проходит железная дорога. В юго-восточной стороне находится склад угля. Осмотр местности не выявил артефактов, признаков культурного слоя или выраженных в рельефе объектов археологического наследия.

Точка фотофиксации №5 (Табл. 2; Прил. 4. Рис. 6-7, 18-19). Геоморфологическая ситуация: коренной берег реки Иня, правобережье. Окружающая местность представлена лесостепным ландшафтом. На участке проходит железная дорога. Осмотр местности не выявил артефактов, признаков культурного слоя или выраженных в рельефе объектов археологического наследия.

Точка фотофиксации №6 (Табл. 2; Прил. 4. Рис. 20-21). Геоморфологическая ситуация: коренной берег реки Иня, правобережье. Окружающая местность представлена лесостепным ландшафтом. На участке проходят железнодорожные пути. Осмотр местности не выявил артефактов, признаков культурного слоя или выраженных в рельефе объектов археологического наследия.

Точка фотофиксации №7 (Табл. 2; Прил. 4. Рис. 6-7, 22-23). Геоморфологическая ситуация: коренной берег реки Иня, правобережье. Окружающая местность представлена лесостепным ландшафтом. На участке проходят железнодорожные пути, к востоку от участка расположены жилые постройки г. Польшаево. Осмотр местности не выявил артефактов, признаков культурного слоя или выраженных в рельефе объектов археологического наследия.

Точка фотофиксации №8 (Табл. 2; Прил. 4. Рис. 6-7, 24-25). Геоморфологическая ситуация: коренной берег реки Иня, правобережье. Окружающая местность представлена лесостепным ландшафтом. К востоку от участка расположены жилые постройки г. Польшаево, к югу – железнодорожные пути. Осмотр местности не выявил артефактов, признаков культурного слоя или выраженных в рельефе объектов археологического наследия.

Точка фотофиксации №9 (Табл. 2; Прил. 4. Рис. 6-7, 26-27). Геоморфологическая ситуация: коренной берег реки Иня, правобережье. Окружающая местность представлена лесостепным ландшафтом. К юго-западу расположены железнодорожные пути и склад угля. Осмотр местности не выявил артефактов, признаков культурного слоя или выраженных в рельефе объектов археологического наследия.

Точка фотофиксации №10 (Табл. 2; Прил. 4. Рис. 6-7, 28-29). Геоморфологическая ситуация: коренной берег реки Иня, правобережье. Окружающая местность представлена лесостепным ландшафтом. Площадь раскатана тяжелой техникой, в южной стороне проложена железная дорога и расположен склад угля. Осмотр местности не выявил артефактов, признаков культурного слоя или выраженных в рельефе объектов археологического наследия.

Точка фотофиксации №11 (Табл. 2; Прил. 4. Рис. 6-7, 30-31). Геоморфологическая ситуация: коренной берег реки Иня, правобережье. Окружающая местность представлена

лесостепным ландшафтом. Земли нарушены антропогенной нагрузкой – площадь раскатана тяжелой техникой, проложена железная дорога и расположен склад угля. Осмотр местности не выявил артефактов, признаков культурного слоя или выраженных в рельефе объектов археологического наследия.

Точка фотофиксации №12 (Табл. 2; Прил. 4. Рис. 6-7, 32-33). Геоморфологическая ситуация: коренной берег реки Иня, правобережье. Окружающая местность представлена лесостепным ландшафтом, земли нарушены техногенной нагрузкой – площадь раскатана тяжелой техникой, к югу проложена железная дорога и расположен склад угля. Осмотр местности не выявил артефактов, признаков культурного слоя или выраженных в рельефе объектов археологического наследия.

Археологические раскрытия.

Шурф №1 (Табл. 2; Прил. 4. Рис. 8-9, 34-35). Размер 2x1 м. Шурф заложен на участке без видимых следов техногенных нарушений. Глубина шурфа – 0,64 м. Стратиграфия:

- 1 – почвенно-растительный слой (дерн) – от 0 до 0,12 м;
- 2 – светло-серая супесь (слой однородной техногенной засыпки) – от 0,06 до 0,23 м;
- 3 – темно-серая супесь – от 0,14 до 0,4 м;
- 4 – светло-коричневый суглинок – от 0,3 до 0,64 м и глубже.

Археологический материал и другие признаки культурного слоя не обнаружены.

После контрольного прокопа шурф был рекультивирован.

Шурф №2 (Табл. 2; Прил. 4. Рис. 8-9, 36-37). Размер 2x1 м. Шурф заложен на участке без видимых следов техногенных нарушений. Глубина шурфа – 0,69 м. Стратиграфия:

- 1 – почвенно-растительный слой (дерн) – от 0 до 0,17 м;
- 2 – гумусированная супесь – от 0,17 до 0,34
- 3 – коричневая супесь – от 0,29 до 0,45 м;
- 4 – светло-коричневый суглинок – от 0,45 до 0,69 м и глубже.

Археологический материал и другие признаки культурного слоя не обнаружены.

После контрольного прокопа шурф был рекультивирован.

Шурф №3 (Табл. 2; Прил. 4. Рис. 8-9, 38-39). Размер 2x1 м. Шурф заложен на участке без видимых следов техногенных нарушений. Глубина шурфа – 0,45 м. Стратиграфия:

- 1 – почвенно-растительный слой (дерн) – от 0 до 0,08 м;
- 2 – темно-серая супесь – от 0,08 до 0,29 м;
- 3 – светло-коричневый суглинок – от 0,25 до 0,45 м и глубже.

Археологический материал и другие признаки культурного слоя не обнаружены.

После контрольного прокопа шурф был рекультивирован.

Шурф №4 (Табл. 2; Прил. 4. Рис. 8-9, 40-41). Размер 2x1 м. Шурф заложен на участке без видимых следов техногенных нарушений. Глубина шурфа – 0,68 м. Стратиграфия:

- 1 – почвенно-растительный слой (дерн) – от 0 до 0,13 м;
- 2 – темно-серая супесь – от 0,08 до 0,47 м;
- 3 – светло-коричневый суглинок – от 0,41 до 0,68 м и глубже.

Археологический материал и другие признаки культурного слоя не обнаружены.

После контрольного прокопа шурф был рекультивирован.

Шурф №5 (Табл. 2; Прил. 4. Рис. 8-9, 42-43). Размер 2x1 м. Шурф заложен на участке без видимых следов техногенных нарушений. Глубина шурфа – 0,82 м. Стратиграфия:

- 1 – почвенно-растительный слой (дерн) – от 0 до 0,08 м;
- 2 – темно-серая супесь – от 0,08 до 0,54 м;
- 3 – светло-коричневый суглинок – от 0,54 до 0,82 м и глубже.

Археологический материал и другие признаки культурного слоя не обнаружены.

После контрольного прокопа шурф был рекультивирован.

Таким образом, в ходе натурного археологического обследования земельных участков, подлежащих воздействию земляных, строительных, хозяйственных и иных работ по объекту проектной документации «Строительство вагоноремонтного депо для ремонта грузовых вагонов на станции Полысаевская АО «СУЭК-Кузбасс» (Полысаевский городской округ, Кемеровская область - Кузбасс) признаки культурного слоя и археологические предметы **не выявлены**, объекты, обладающие признаками объекта археологического наследия, **не обнаружены**.

Перечень документов и материалов, собранных и полученных при проведении экспертизы, а также использованной для нее специальной, технической и справочной литературы

Архивные материалы и документы

1. Положение о едином государственном реестре объектов культурного наследия (памятников истории и культуры) народов Российской Федерации, утвержденное приказом Министерства культуры от 03 октября 2011 г. № 954.

2. Положение о порядке проведения археологических полевых работ (археологических раскопок и разведок) и составления научной отчетной документации, утвержденное постановлением Отделения историко-филологических наук Российской академии наук N 32 от «20» июня 2018 г.

3. Постановление Коллегии Администрации Кемеровской области от 20.12.2007 г. №358 «О включении в единый государственный реестр объектов культурного наследия (памятников истории и культуры) вновь выявленных объектов культурного наследия, находящихся на территории Кемеровской области». <http://docs.cntd.ru/document/412804302>

4. Перечень выявленных объектов культурного наследия, расположенных на территории Кемеровской области // Комитет по охране объектов культурного наследия [сайт]. URL: <http://okn-kuzbass.ru>

Литература

1. Баштанник С. В., Горяев В. С., Онищенко С. С., Соколов П. Г. Новые памятники археологии в бассейне реки Ини (Кемеровская область - Кузбасс // Учёные записки музея-заповедника «Томская писаница». 2020. Вып. 11. С. 5-12.

2. Илюшин А.М., Бутьян В.А. Исследования Кузнецкой комплексной археолого-этнографической экспедиции в 2010 году // Вестник Кузбасского государственного технического университета. Вып 3. Кемерово, 2011. С. 115-120.

3. Куминова А.В. Растительность Кемеровской области (ботанико-географическое районирование) / Под ред. В.В. Ревердатто. – Новосибирск, 1949. – 165 с.

Обоснования вывода экспертизы

Анализ представленных документов и специальной литературы показал, что на объекте площадью 7,3 га «Строительство вагоноремонтного депо для ремонта грузовых вагонов на станции Полысаевская АО «СУЭК-Кузбасс» (Полысаевский городской округ, Кемеровская область – Кузбасс) отсутствуют объекты культурного наследия, включенные в реестр, а также выявленные объекты культурного наследия. Испрашиваемый земельный участок расположен вне зон охраны, защитных зон объектов культурного наследия. Известные объекты археологического наследия расположены на удалении 2,7 км и далее от обследованного земельного участка. Кроме того, значительная часть территории площадного объекта (около 3,5 га) проходит по участку с угольными складами, железнодорожными путями и грунтовой дорогой, почвенный слой которого подвергся значительным техногенным изменениям.

Результаты проведенных археологических исследований позволяют сделать вывод об **отсутствии** объектов, обладающих признаками объекта археологического наследия на земельном участке, площадью 7,3 га «Строительство вагоноремонтного депо для ремонта грузовых вагонов на станции Полысаевская АО «СУЭК-Кузбасс» (Полысаевский городской округ, Кемеровская область – Кузбасс), а также не создает угрозы нарушения культурного слоя близлежащих объектов археологического наследия.

Вывод экспертизы

Экспертиза земельного участка площадью 7,3 га «Строительство вагоноремонтного депо для ремонта грузовых вагонов на станции Польшаевская АО «СУЭК-Кузбасс» (Польшаевский городской округ, Кемеровская область - Кузбасс) показала отсутствие объектов культурного наследия, включенных в реестр, выявленных объектов культурного наследия и объектов, обладающих признаками объекта культурного наследия. Испрашиваемый земельный участок расположен вне зон охраны, защитных зон объектов культурного наследия. Следовательно, на земельном участке, испрашиваемом под объект «Строительство вагоноремонтного депо для ремонта грузовых вагонов на станции Польшаевская АО «СУЭК-Кузбасс» (Польшаевский городской округ, Кемеровская область - Кузбасс), возможно проведение земляных, строительных, мелиоративных и (или) хозяйственных работ. **Заключение экспертизы положительное.**

Перечень приложений

Приложение 1. Письмо Комитета по охране объектов культурного наследия Кузбасса № 02/677 от 28.03.2023 г. Электронная копия на 2 листах.

Приложение 2. Ведомость координат поворотных точек планируемого размещения по объекту проектной документации «Строительство вагоноремонтного депо для ремонта грузовых вагонов на станции Польшаевская АО «СУЭК-Кузбасс» (Польшаевский городской округ, Кемеровская область - Кузбасс). Электронная копия на 1 листе.

Приложение 3. Карта-схема границ участка изысканий, выполняемых по объекту проектной документации «Строительство вагоноремонтного депо для ремонта грузовых вагонов на станции Польшаевская АО «СУЭК-Кузбасс» (Польшаевский городской округ, Кемеровская область - Кузбасс). Электронная копия на 1 листе.

Приложение 4. Результаты археологической разведки по объекту «Строительство вагоноремонтного депо для ремонта грузовых вагонов на станции Польшаевская АО «СУЭК-Кузбасс» (Польшаевский городской округ, Кемеровская область - Кузбасс). Альбом иллюстраций на 43 листах.

Приложение 5. Открытый лист № 2303-2023 от 05 июля 2023 г., выданный Министерством культуры Российской Федерации Плацу Ивану Андреевичу. Электронная копия на 1 листе.

Дата оформления Акта экспертизы:

«09» января 2024 г.

Эксперт

А. Г. Марочкин

Держатель открытого листа

И.А. Плац



Комитет по охране объектов
культурного наследия Кузбасса
(Комитет по охране ОКН Кузбасса)

Советский пр., д. 60, корпус 2, офис 101,
г. Кемерово, 650064
Тел./факс (3842) 36-69-47
e-mail: okn-kuzbass@ako.ru ; http://okn-kuzbass.ru
ОКПО 03812632; ОГРН 1164205071326;
ИНН/КПП 4205331804/420501001
28.03.2023 № 02/677
на № E32D-OUT-0107-2 от 24.03.2023

Заместителю директора филиала
по инженерным изысканиям
ООО «ПроТехИнжиниринг»-
Кузбасс

Виниченко А.П.

В ответ на Ваше письмо о наличии (отсутствии) объектов культурного наследия сообщаем следующее.

После рассмотрения представленных материалов установлено, что на участке изысканий по объекту: «Строительство вагоноремонтного депо для ремонта грузовых вагонов на станции Полысаевская АО «СУЭК-Кузбасс»», отсутствуют объекты культурного наследия, включенные в единый государственный реестр объектов культурного наследия (памятников истории и культуры) народов Российской Федерации, выявленные объекты культурного наследия.

Испрашиваемый земельный участок расположен вне зон охраны объектов культурного наследия и вне защитных зон объектов культурного наследия.

Сведениями об отсутствии на испрашиваемом участке объектов, обладающих признаками объекта культурного наследия (в т.ч. археологического), Комитет по охране объектов культурного наследия Кузбасса (далее – Комитет) не располагает.

Учитывая изложенное, заказчик работ в соответствии со статьями 28, 30, 31, 32, 36, 45.1 Федерального закона от 25.06.2002 №73-ФЗ «Об объектах культурного наследия (памятниках истории и культуры) народов Российской Федерации» (далее – Федеральный закон) обязан:

- обеспечить проведение и финансирование историко-культурной экспертизы земельного участка, подлежащего воздействию земляных, строительных, хозяйственных и иных работ, путем археологической разведки, в порядке, установленном статьей 45.1 Федерального закона;

- представить в Комитет документацию, подготовленную на основе полевых археологических работ, содержащую результаты исследований, в соответствии с которыми определяется наличие или отсутствие объектов, обладающих признаками объекта культурного наследия на земельном участке, подлежащем воздействию земляных, строительных, хозяйственных и иных

работ, а также заключение государственной историко-культурной экспертизы указанной документации (либо земельного участка).

В случае обнаружения в границах земельного участка, подлежащего воздействию земляных, строительных, хозяйственных и иных работ объектов, обладающих признаками объекта археологического наследия, и после принятия Комитетом решения о включении данного объекта в перечень выявленных объектов культурного наследия:

- разработать в составе проектной документации раздел об обеспечении сохранности выявленного объекта культурного наследия или о проведении спасательных археологических полевых работ или проект обеспечения сохранности выявленного объекта культурного наследия либо план проведения спасательных археологических полевых работ, включающих оценку воздействия проводимых работ на указанный объект культурного наследия (далее – документация или раздел документации, обосновывающей меры по обеспечению сохранности выявленного объекта культурного (археологического) наследия);

- получить по документации или разделу документации, обосновывающей меры по обеспечению сохранности выявленного объекта культурного наследия заключение государственной историко-культурной экспертизы и представить его совместно с указанной документацией в Комитет на согласование;

- обеспечить реализацию согласованной Комитетом документации, обосновывающей меры по обеспечению сохранности выявленного объекта культурного (археологического) наследия.

Ближайшими к границам указанного объекта изысканий являются выявленные объект культурного наследия – памятники археологии «Поселение Байкаим-1» (в 4 км к западу), «Поселение Красноярка 1» и «Поселение Красноярка 2» (в 6 км к юго-востоку)

С уважением,
председатель Комитета



Ю.Ю. Гизей

Ведомость координат поворотных точек планируемого размещения по объекту проектной документации «Строительство вагоноремонтного депо для ремонта грузовых вагонов на станции Полысаевская АО «СУЭК-Кузбасс» (Полысаевский городской округ, Кемеровская область - Кузбасс). Система координат WGS-84 и МСК- 42 (Зона 2). Предоставлена заказчиком.

Номер точки	Система координат WGS-84	
	северная широта	восточная долгота
1	54.608205592°	86.240696351°
2	54.607919385°	86.242571053°
3	54.607627783°	86.24423182°
4	54.607866548°	86.24435409°
5	54.607945538°	86.244107644°
6	54.608108733°	86.243230276°
7	54.608574348°	86.241652086°
8	54.60901823°	86.240425141°
9	54.609319095°	86.239793152°
10	54.610125423°	86.239034111°
11	54.611014561°	86.23725982°
12	54.611787638°	86.23560915°
13	54.612413714°	86.234541624°
14	54.612551753°	86.235148838°
15	54.612827262°	86.234878281°
16	54.612662743°	86.233270672°
17	54.612201923°	86.232401267°

Карта-схема границ участка изысканий, выполняемых по объекту проектной документации «Строительство вагоноремонтного депо для ремонта грузовых вагонов на станции Польшаевская АО «СУЭК-Кузбасс». Предоставлена Заказчиком.



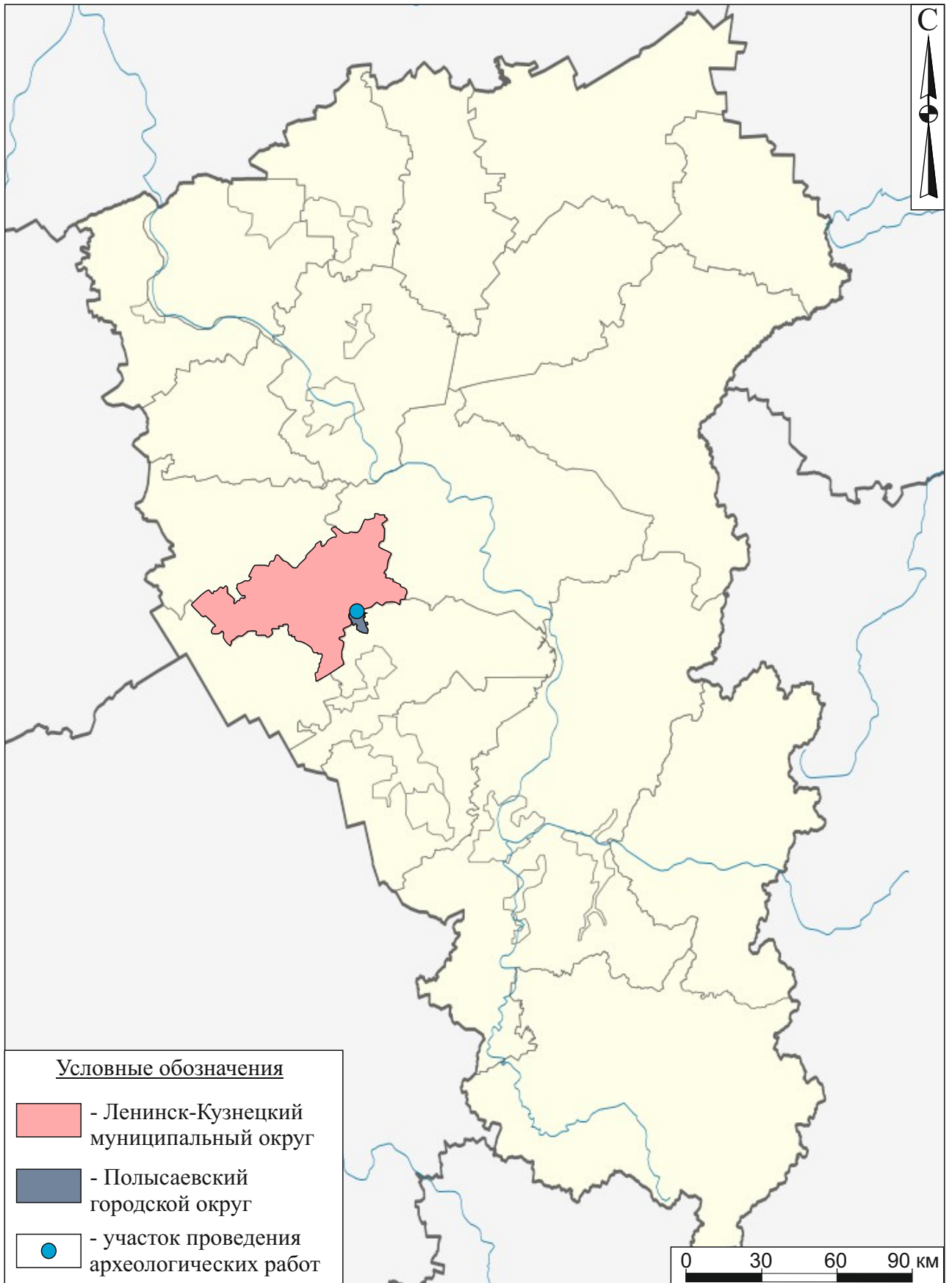


Рис. 1. Археологическая разведка по объекту «Строительство вагоноремонтного депо для ремонта грузовых вагонов на станции Полысаевская АО «СУЭК-Кузбасс» (Полысаевский городской округ, Кемеровская область - Кузбасс). Карта Кемеровской области - Кузбасса с указанием района проведения археологических работ.

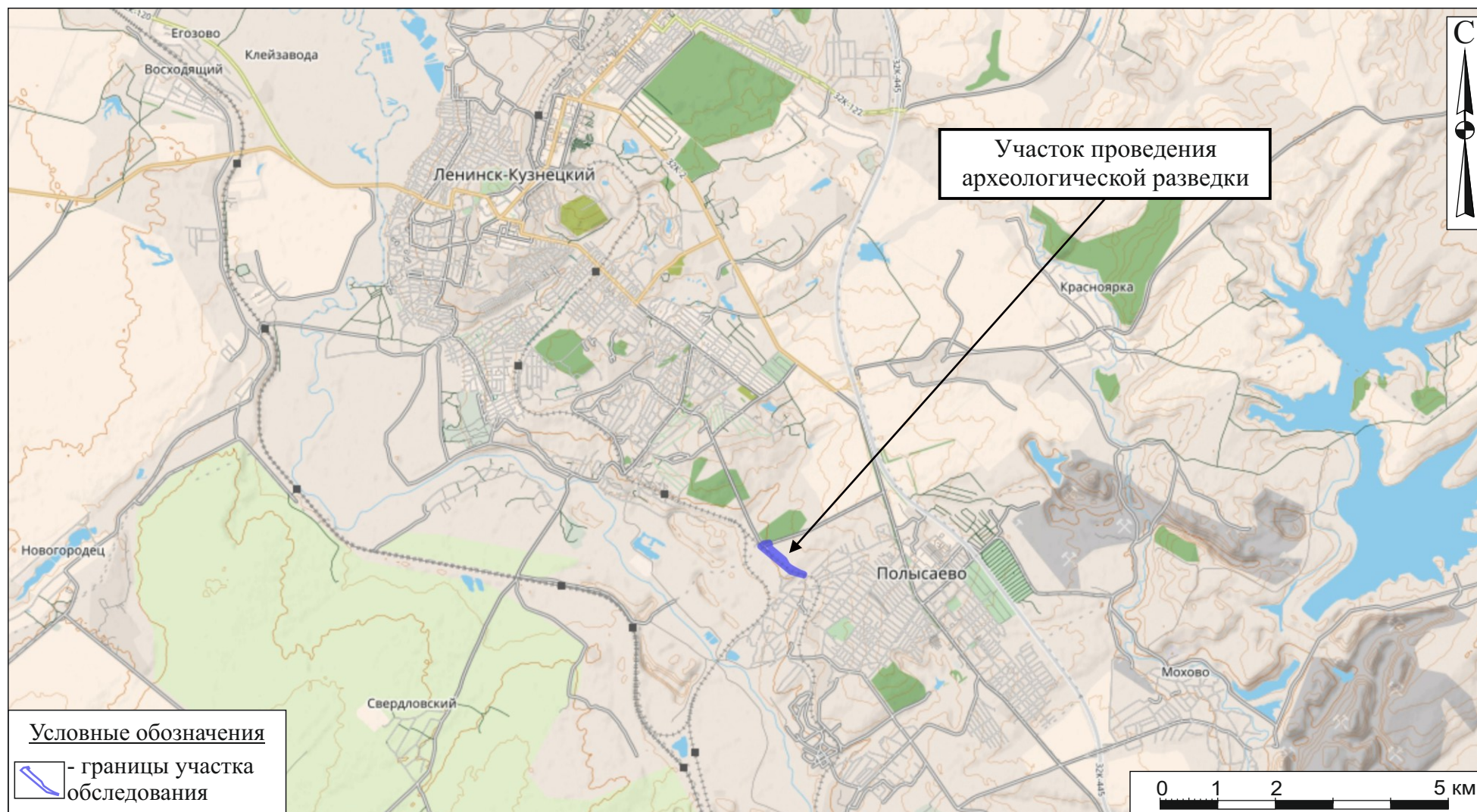


Рис. 2. Археологическая разведка по объекту «Строительство вагоноремонтного депо для ремонта грузовых вагонов на станции Полысаевская АО «СУЭК-Кузбасс» (Полысаевский городской округ, Кемеровская область - Кузбасс). Ситуационный план участка обследования.

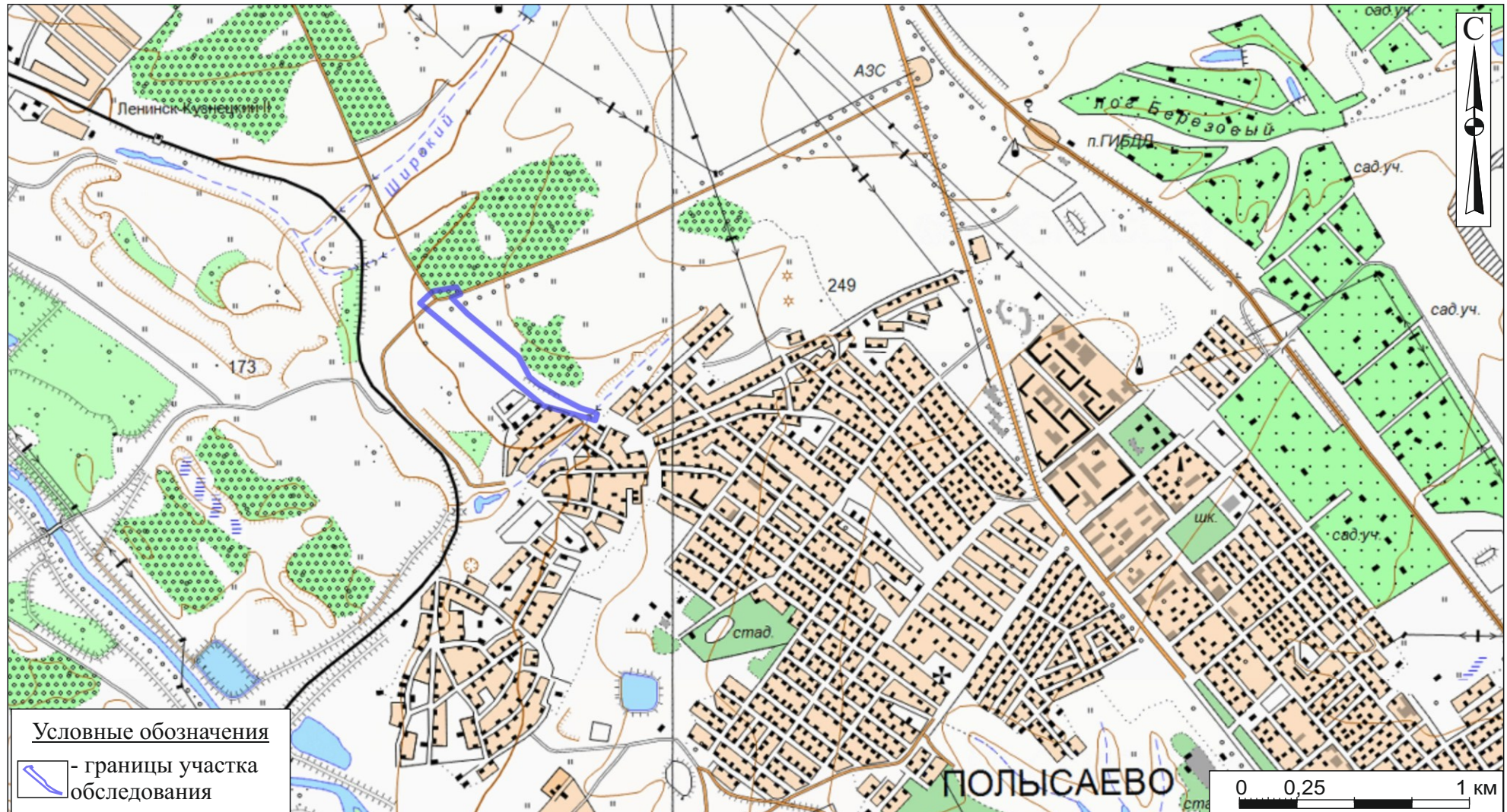


Рис. 3. Археологическая разведка по объекту «Строительство вагоноремонтного депо для ремонта грузовых вагонов на станции Полысаевская АО «СУЭК-Кузбасс» (Полысаевский городской округ, Кемеровская область - Кузбасс). Топографический план участка обследования.



Рис. 4. Археологическая разведка по объекту «Строительство вагоноремонтного депо для ремонта грузовых вагонов на станции Полысаевская АО «СУЭК-Кузбасс» (Полысаевский городской округ, Кемеровская область - Кузбасс). Границы земельного участка по поворотным точкам Заказчика на спутниковом снимке геоинформационной системы Google Earth (снимок 06.09.2021 г.).

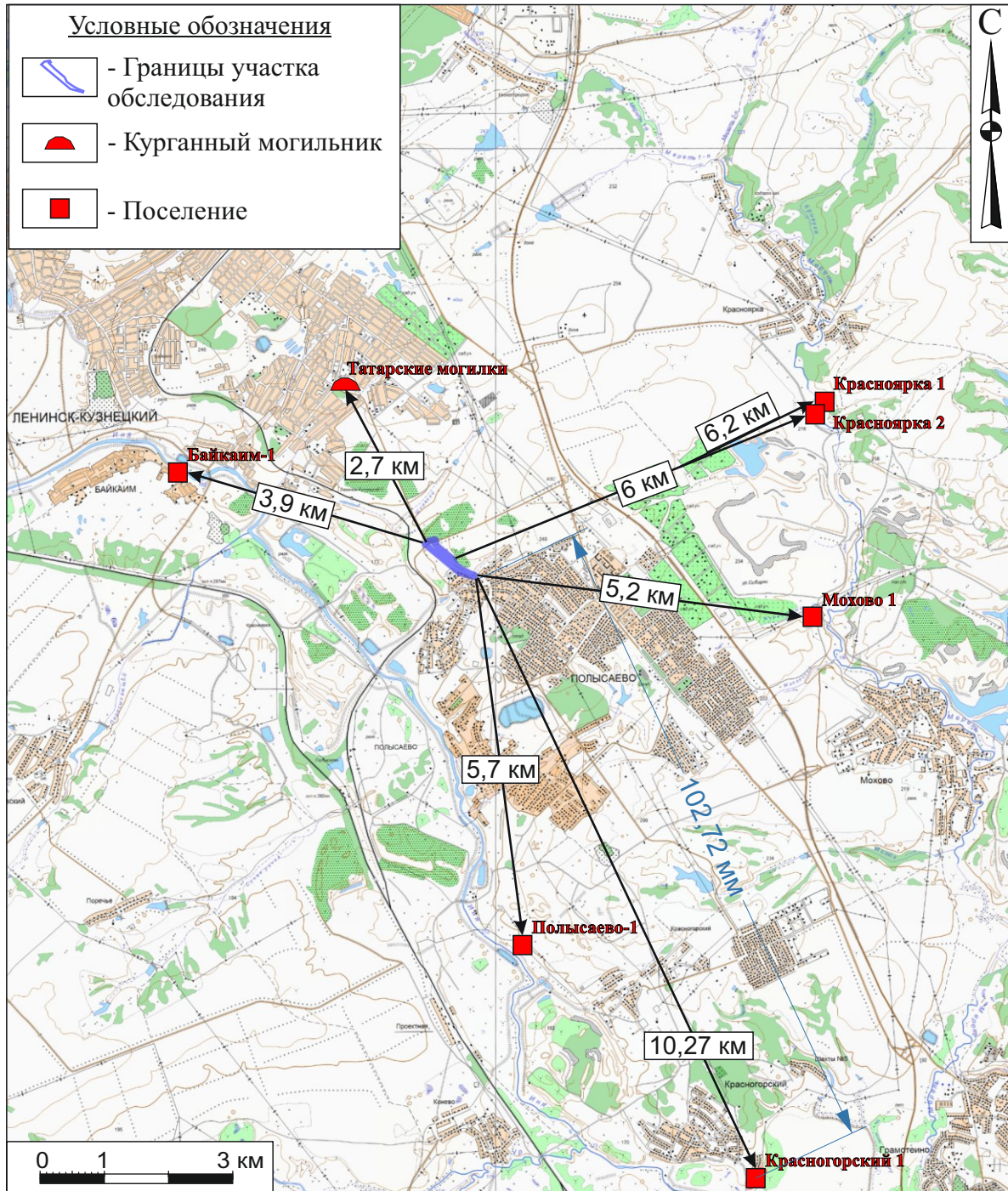


Рис. 5. Археологическая разведка по объекту «Строительство вагоноремонтного депо для ремонта грузовых вагонов на станции Полысаевская АО «СУЭК-Кузбасс» (Полысаевский городской округ, Кемеровская область - Кузбасс). Расположение ближайших археологических памятников по отношению к объекту исследования.



Рис. 6. Археологическая разведка по объекту «Строительство вагоноремонтного депо для ремонта грузовых вагонов на станции Польшаевская АО «СУЭК-Кузбасс» (Польшаевский городской округ, Кемеровская область - Кузбасс). Расположение точек фотофиксации на спутниковом снимке геоинформационной системы Google Earth (снимок 06.09.2021 г.).

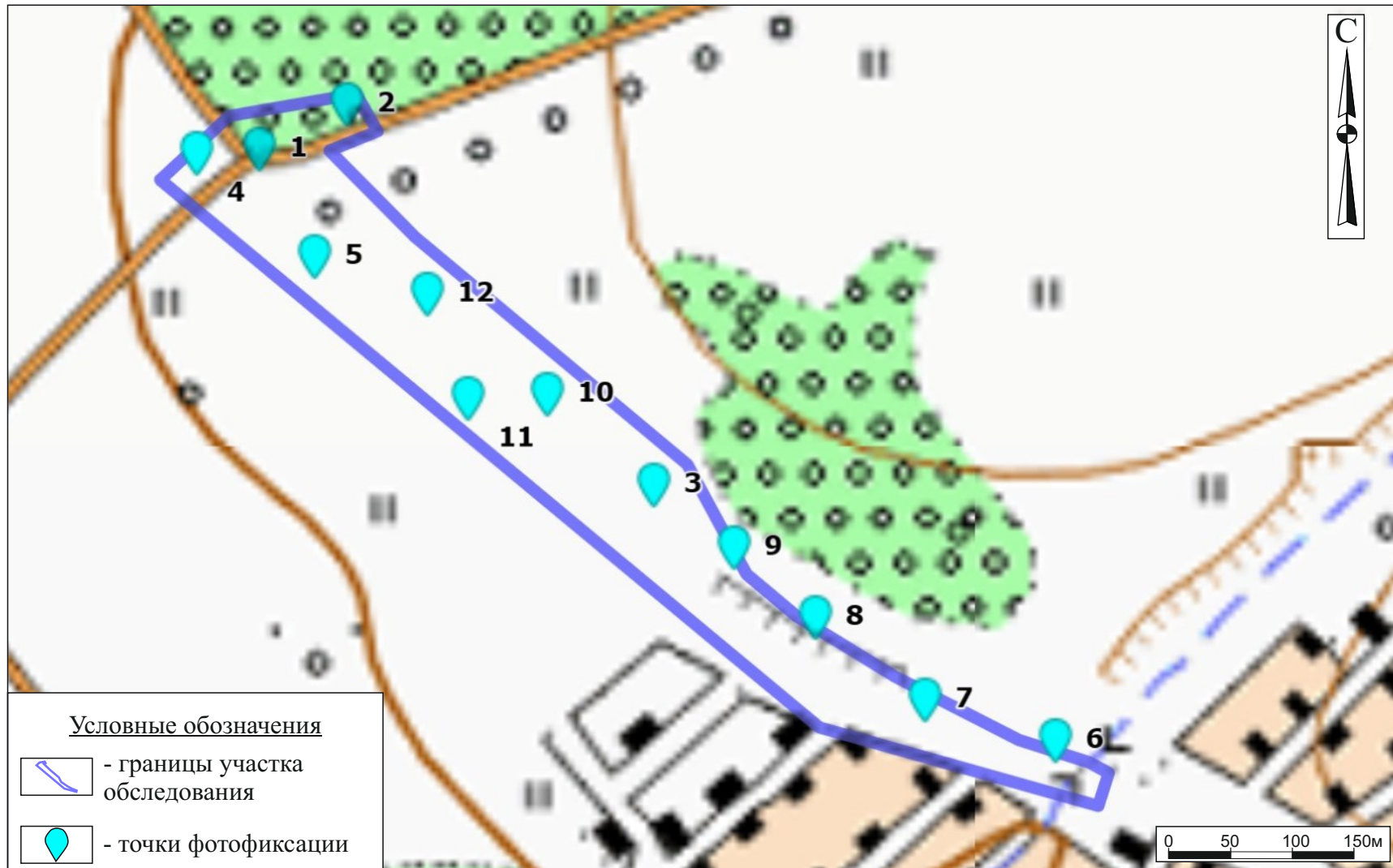


Рис. 7. Археологическая разведка по объекту «Строительство вагоноремонтного депо для ремонта грузовых вагонов на станции Полысаевская АО «СУЭК-Кузбасс» (Полысаевский городской округ, Кемеровская область - Кузбасс). Расположение точек фотофиксации на топографическом плане участка обследования.



Рис. 8. Археологическая разведка по объекту «Строительство вагоноремонтного депо для ремонта грузовых вагонов на станции Полысаевская АО «СУЭК-Кузбасс» (Полысаевский городской округ, Кемеровская область - Кузбасс). Расположение точек археологических раскрытий (шурфов) на спутниковом снимке геоинформационной системы Google Earth (снимок 06.09.2021 г.).

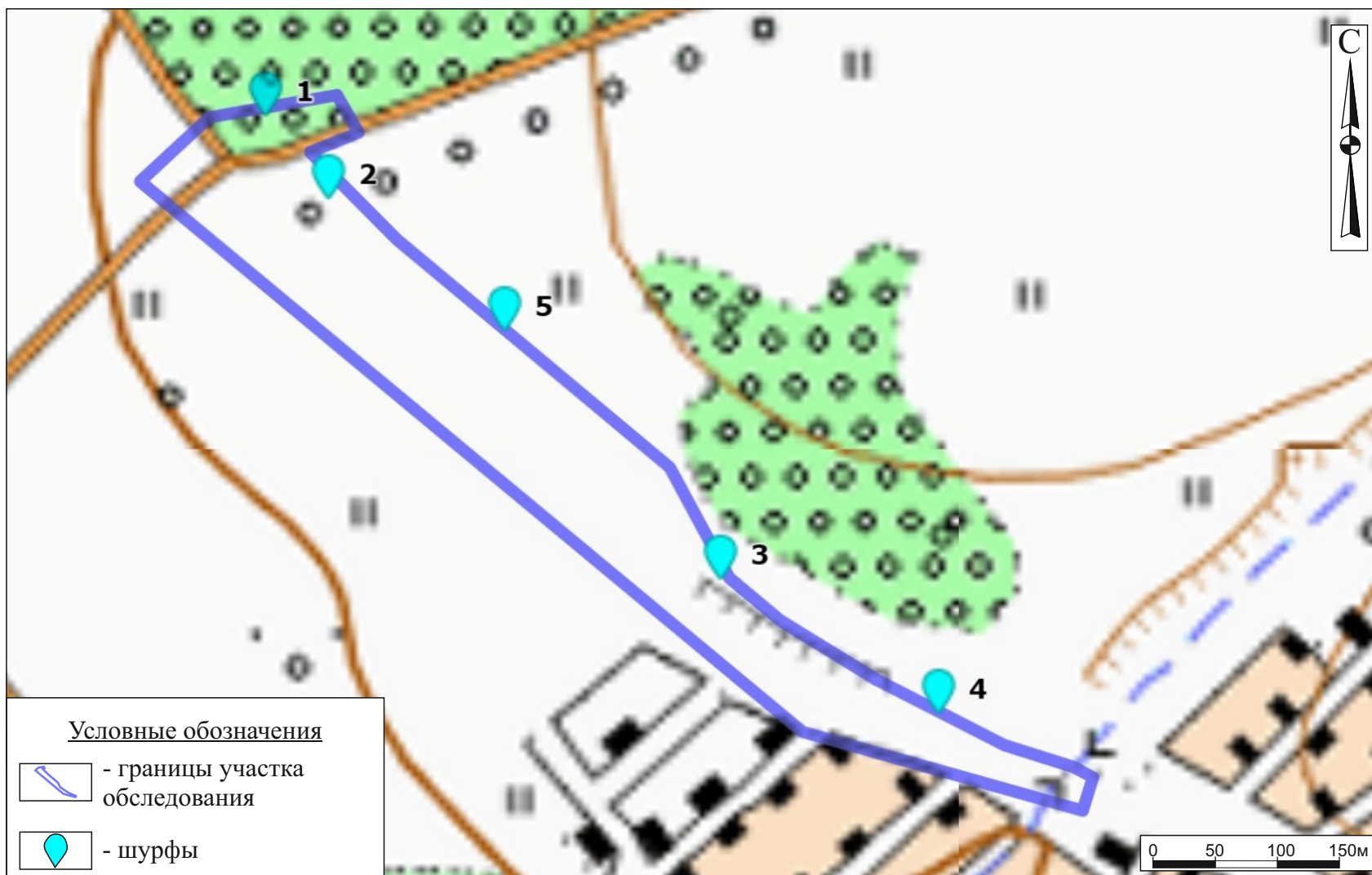


Рис. 9. Археологическая разведка по объекту «Строительство вагоноремонтного депо для ремонта грузовых вагонов на станции Полысаевская АО «СУЭК-Кузбасс» (Полысаевский городской округ, Кемеровская область - Кузбасс). Расположение точек археологических раскрытий (шурфов) на топографическом плане участка обследования.



Рис. 10. Археологическая разведка по объекту «Строительство вагоноремонтного депо для ремонта грузовых вагонов на станции Полысаевская АО «СУЭК-Кузбасс» (Полысаевский городской округ, Кемеровская область - Кузбасс). Точка фотофиксации №1: 1 – вид на север; 2 – вид на восток.



Рис. 11. Археологическая разведка по объекту «Строительство вагоноремонтного депо для ремонта грузовых вагонов на станции Полысаевская АО «СУЭК-Кузбасс» (Полысаевский городской округ, Кемеровская область - Кузбасс). Точка фотофиксации №1: 1 – вид на юг; 2 – вид на запад.

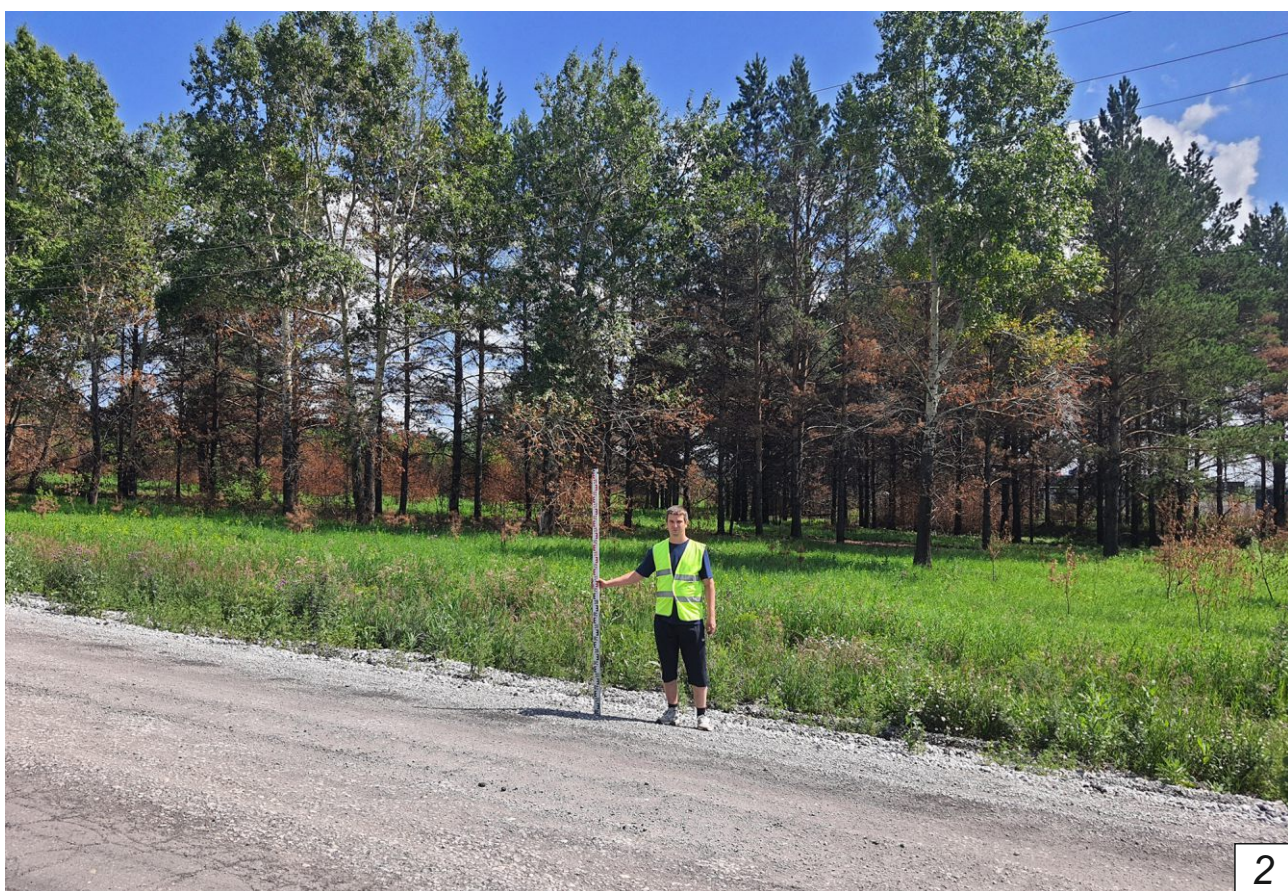
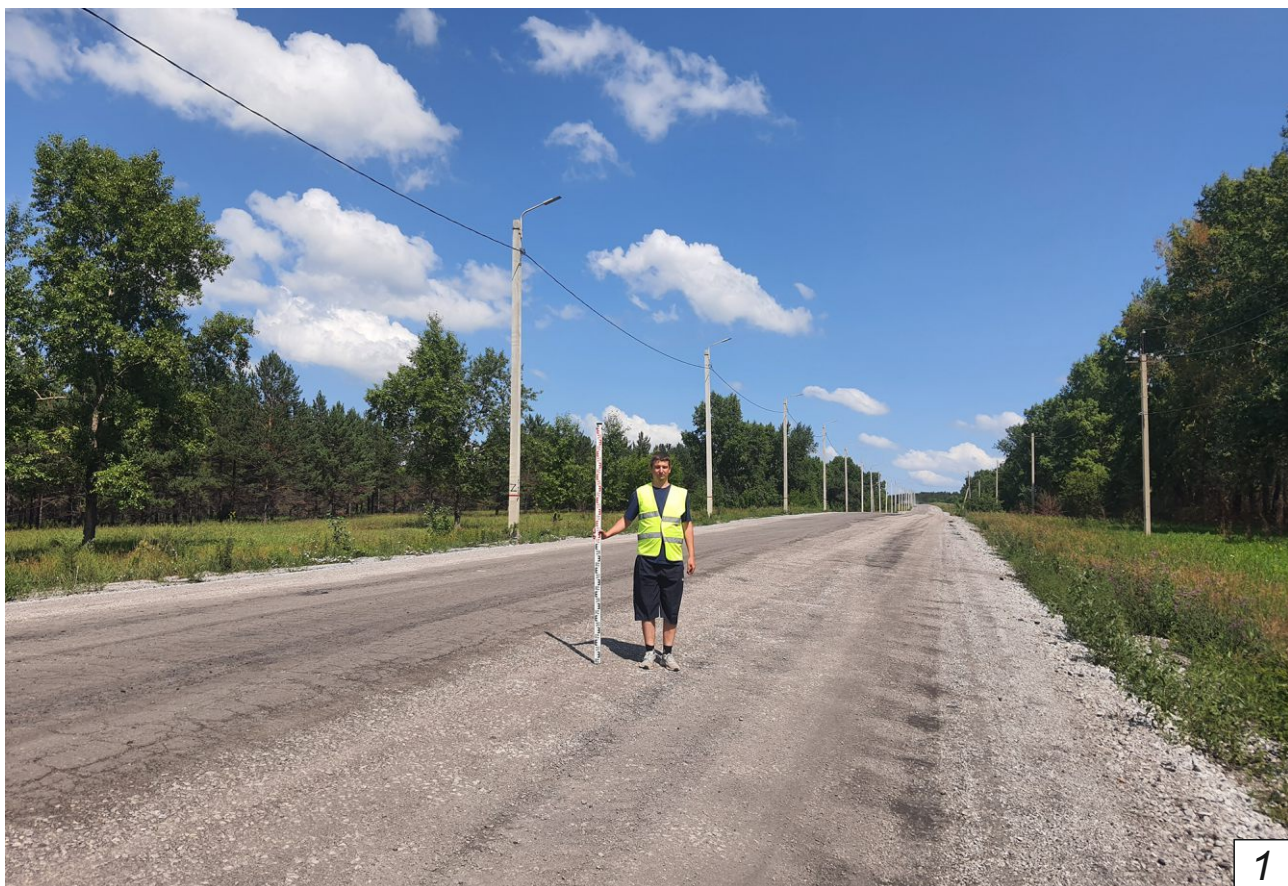


Рис. 12. Археологическая разведка по объекту «Строительство вагоноремонтного депо для ремонта грузовых вагонов на станции Полысаевская АО «СУЭК-Кузбасс» (Полысаевский городской округ, Кемеровская область - Кузбасс). Точка фотофиксации №2: 1 – вид на север; 2 – вид на восток.



Рис. 13. Археологическая разведка по объекту «Строительство вагоноремонтного депо для ремонта грузовых вагонов на станции Полысаевская АО «СУЭК-Кузбасс» (Полысаевский городской округ, Кемеровская область - Кузбасс). Точка фотофиксации №2: 1 – вид на юг; 2 – вид на запад.



Рис. 14. Археологическая разведка по объекту «Строительство вагоноремонтного депо для ремонта грузовых вагонов на станции Полысаевская АО «СУЭК-Кузбасс» (Полысаевский городской округ, Кемеровская область - Кузбасс). Точка фотофиксации №3: 1 – вид на север; 2 – вид на восток.



Рис. 15. Археологическая разведка по объекту «Строительство вагоноремонтного депо для ремонта грузовых вагонов на станции Полысаевская АО «СУЭК-Кузбасс» (Полысаевский городской округ, Кемеровская область - Кузбасс). Точка фотофиксации №3: 1 – вид на юг; 2 – вид на запад.



Рис. 16. Археологическая разведка по объекту «Строительство вагоноремонтного депо для ремонта грузовых вагонов на станции Полысаевская АО «СУЭК-Кузбасс» (Полысаевский городской округ, Кемеровская область - Кузбасс). Точка фотофиксации №4: 1 – вид на север; 2 – вид на восток.



Рис. 17. Археологическая разведка по объекту «Строительство вагоноремонтного депо для ремонта грузовых вагонов на станции Полысаевская АО «СУЭК-Кузбасс» (Полысаевский городской округ, Кемеровская область - Кузбасс). Точка фотофиксации №4: 1 – вид на юг; 2 – вид на запад.



Рис. 18. Археологическая разведка по объекту «Строительство вагоноремонтного депо для ремонта грузовых вагонов на станции Полысаевская АО «СУЭК-Кузбасс» (Полысаевский городской округ, Кемеровская область - Кузбасс). Точка фотофиксации №5: 1 – вид на север; 2 – вид на восток.



Рис. 19. Археологическая разведка по объекту «Строительство вагоноремонтного депо для ремонта грузовых вагонов на станции Полысаевская АО «СУЭК-Кузбасс» (Полысаевский городской округ, Кемеровская область - Кузбасс). Точка фотофиксации №5: 1 – вид на юг; 2 – вид на запад.



Рис. 20. Археологическая разведка по объекту «Строительство вагоноремонтного депо для ремонта грузовых вагонов на станции Полысаевская АО «СУЭК-Кузбасс» (Полысаевский городской округ, Кемеровская область - Кузбасс). Точка фотофиксации №6: 1 – вид на север; 2 – вид на восток.



Рис. 21. Археологическая разведка по объекту «Строительство вагоноремонтного депо для ремонта грузовых вагонов на станции Полысаевская АО «СУЭК-Кузбасс» (Полысаевский городской округ, Кемеровская область - Кузбасс). Точка фотофиксации №6: 1 – вид на юг; 2 – вид на запад.



Рис. 22. Археологическая разведка по объекту «Строительство вагоноремонтного депо для ремонта грузовых вагонов на станции Полысаевская АО «СУЭК-Кузбасс» (Полысаевский городской округ, Кемеровская область - Кузбасс). Точка фотофиксации №7: 1 – вид на север; 2 – вид на восток.



Рис. 23. Археологическая разведка по объекту «Строительство вагоноремонтного депо для ремонта грузовых вагонов на станции Полысаевская АО «СУЭК-Кузбасс» (Полысаевский городской округ, Кемеровская область - Кузбасс). Точка фотофиксации №7: 1 – вид на юг; 2 – вид на запад.



Рис. 24. Археологическая разведка по объекту «Строительство вагоноремонтного депо для ремонта грузовых вагонов на станции Полысаевская АО «СУЭК-Кузбасс» (Полысаевский городской округ, Кемеровская область - Кузбасс). Точка фотофиксации №8: 1 – вид на север; 2 – вид на восток.



Рис. 25. Археологическая разведка по объекту «Строительство вагоноремонтного депо для ремонта грузовых вагонов на станции Полысаевская АО «СУЭК-Кузбасс» (Полысаевский городской округ, Кемеровская область - Кузбасс). Точка фотофиксации №8: 1 – вид на юг; 2 – вид на запад.



Рис. 26. Археологическая разведка по объекту «Строительство вагоноремонтного депо для ремонта грузовых вагонов на станции Полысаевская АО «СУЭК-Кузбасс» (Полысаевский городской округ, Кемеровская область - Кузбасс). Точка фотофиксации №9: 1 – вид на север; 2 – вид на восток.



Рис. 27. Археологическая разведка по объекту «Строительство вагоноремонтного депо для ремонта грузовых вагонов на станции Полысаевская АО «СУЭК-Кузбасс» (Полысаевский городской округ, Кемеровская область - Кузбасс). Точка фотофиксации №9: 1 – вид на юг; 2 – вид на запад.



Рис. 28. Археологическая разведка по объекту «Строительство вагоноремонтного депо для ремонта грузовых вагонов на станции Полысаевская АО «СУЭК-Кузбасс» (Полысаевский городской округ, Кемеровская область - Кузбасс). Точка фотофиксации №10: 1 – вид на север; 2 – вид на восток.



Рис. 29. Археологическая разведка по объекту «Строительство вагоноремонтного депо для ремонта грузовых вагонов на станции Полысаевская АО «СУЭК-Кузбасс» (Полысаевский городской округ, Кемеровская область - Кузбасс). Точка фотофиксации №10: 1 – вид на юг; 2 – вид на запад.



Рис. 30. Археологическая разведка по объекту «Строительство вагоноремонтного депо для ремонта грузовых вагонов на станции Полысаевская АО «СУЭК-Кузбасс» (Полысаевский городской округ, Кемеровская область - Кузбасс). Точка фотофиксации №11: 1 – вид на север; 2 – вид на восток.



Рис. 31. Археологическая разведка по объекту «Строительство вагоноремонтного депо для ремонта грузовых вагонов на станции Полысаевская АО «СУЭК-Кузбасс» (Полысаевский городской округ, Кемеровская область - Кузбасс). Точка фотофиксации №11: 1 – вид на юг; 2 – вид на запад.



Рис. 32. Археологическая разведка по объекту «Строительство вагоноремонтного депо для ремонта грузовых вагонов на станции Полысаевская АО «СУЭК-Кузбасс» (Полысаевский городской округ, Кемеровская область - Кузбасс). Точка фотофиксации №12: 1 – вид на север; 2 – вид на восток.



Рис. 33. Археологическая разведка по объекту «Строительство вагоноремонтного депо для ремонта грузовых вагонов на станции Полысаевская АО «СУЭК-Кузбасс» (Полысаевский городской округ, Кемеровская область - Кузбасс). Точка фотофиксации №12: 1 – вид на юг; 2 – вид на запад.



Рис. 34. Археологическая разведка по объекту «Строительство вагоноремонтного депо для ремонта грузовых вагонов на станции Полысаевская АО «СУЭК-Кузбасс» (Полысаевский городской округ, Кемеровская область - Кузбасс). Шурф №1: 1 – разметка; 2 – после выборки. Везде вид на север.



Рис. 35. Археологическая разведка по объекту «Строительство вагоноремонтного депо для ремонта грузовых вагонов на станции Полысаевская АО «СУЭК-Кузбасс» (Полысаевский городской округ, Кемеровская область - Кузбасс). Шурф №1: 1 – северная стенка; 2 – после рекультивации. Везде вид на север.



Рис. 36. Археологическая разведка по объекту «Строительство вагоноремонтного депо для ремонта грузовых вагонов на станции Полысаевская АО «СУЭК-Кузбасс» (Полысаевский городской округ, Кемеровская область - Кузбасс). Шурф №2: 1 – разметка; 2 – после выборки. Везде вид на север.



Рис. 37. Археологическая разведка по объекту «Строительство вагоноремонтного депо для ремонта грузовых вагонов на станции Полысаевская АО «СУЭК-Кузбасс» (Полысаевский городской округ, Кемеровская область - Кузбасс). Шурф №2: 1 – северная стенка; 2 – после рекультивации. Везде вид на север.



Рис. 38. Археологическая разведка по объекту «Строительство вагоноремонтного депо для ремонта грузовых вагонов на станции Полысаевская АО «СУЭК-Кузбасс» (Полысаевский городской округ, Кемеровская область - Кузбасс). Шурф №3: 1 – разметка; 2 – после выборки. Везде вид на север.



Рис. 39. Археологическая разведка по объекту «Строительство вагоноремонтного депо для ремонта грузовых вагонов на станции Полысаевская АО «СУЭК-Кузбасс» (Полысаевский городской округ, Кемеровская область - Кузбасс). Шурф №3: 1 – северная стенка; 2 – после рекультивации. Везде вид на север.



Рис. 40. Археологическая разведка по объекту «Строительство вагоноремонтного депо для ремонта грузовых вагонов на станции Полысаевская АО «СУЭК-Кузбасс» (Полысаевский городской округ, Кемеровская область - Кузбасс). Шурф №4: 1 – разметка; 2 – после выборки. Везде вид на север.



Рис. 41. Археологическая разведка по объекту «Строительство вагоноремонтного депо для ремонта грузовых вагонов на станции Полысаевская АО «СУЭК-Кузбасс» (Полысаевский городской округ, Кемеровская область - Кузбасс). Шурф №4: 1 – северная стенка; 2 – после рекультивации. Везде вид на север.

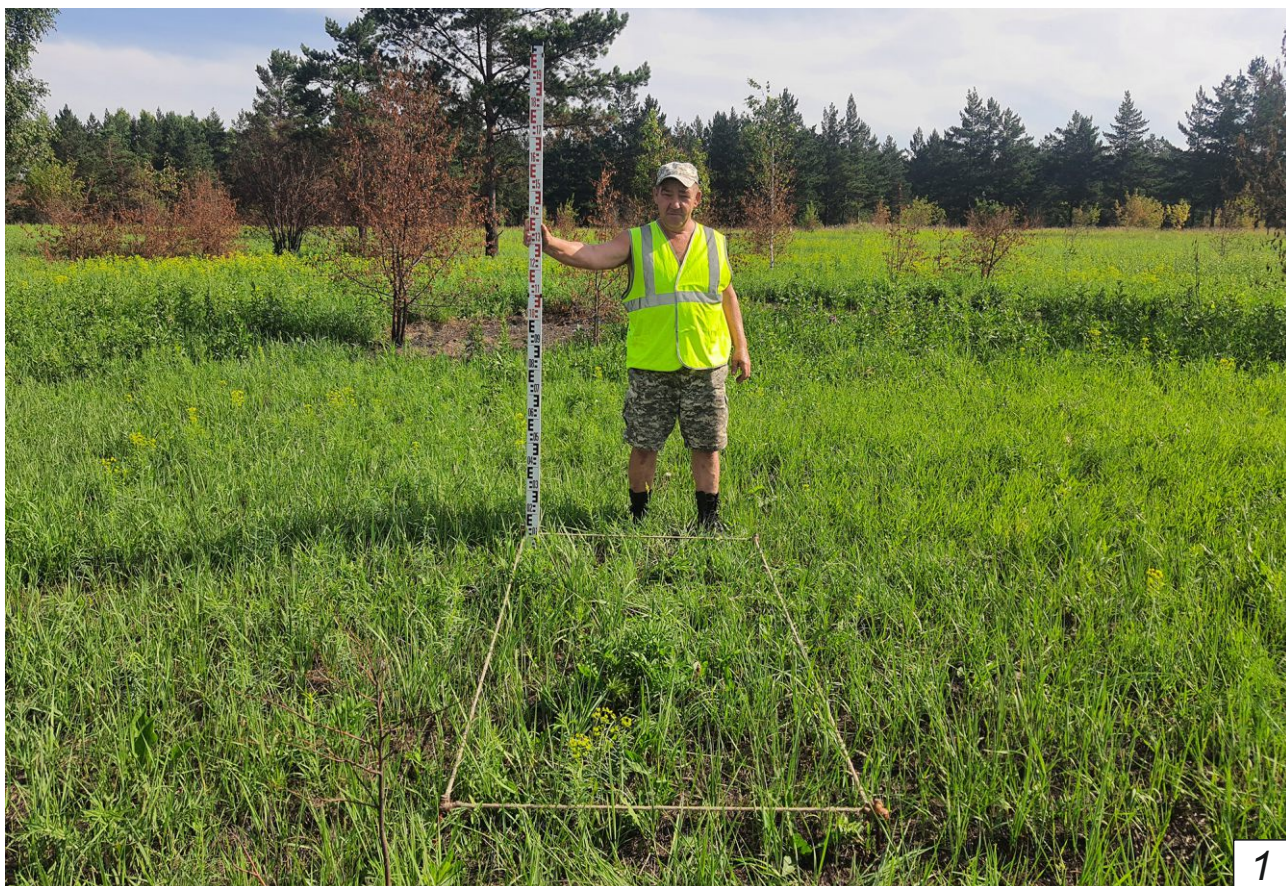


Рис. 42. Археологическая разведка по объекту «Строительство вагоноремонтного депо для ремонта грузовых вагонов на станции Полысаевская АО «СУЭК-Кузбасс» (Полысаевский городской округ, Кемеровская область - Кузбасс). Шурф №5: 1 – разметка; 2 – после выборки. Везде вид на север.



1



2

Рис. 43. Археологическая разведка по объекту «Строительство вагоноремонтного депо для ремонта грузовых вагонов на станции Полысаевская АО «СУЭК-Кузбасс» (Полысаевский городской округ, Кемеровская область - Кузбасс). Шурф №5: 1 – северная стенка; 2 – после рекультивации. Везде вид на север.



Министерство культуры Российской Федерации

ОТКРЫТЫЙ ЛИСТ

№ 2303-2023

Настоящий открытый лист выдан:

Плацу Ивану Андреевичу**паспорт 3211 № 117266**

(серия номер паспорта)

на право проведения археологических полевых работ
в зоне строительства вагоноремонтного депо для ремонта грузовых вагонов
на станции **Полысаевская АО «СУЭК-Кузбасс»** в г. **Полысаево Кемеровской области –
Кузбасса.**

(место проведения археологических полевых работ)

На основании открытого листа

Плац Иван Андреевич

(Ф.И.О)

имеет право производить следующие археологические полевые работы:
**археологические разведки с осуществлением локальных земляных работ на указанной
территории в целях выявления объектов археологического наследия, уточнения
сведений о них и планирования мероприятий по обеспечению их сохранности.**

Передоверие права на проведение археологических полевых работ по данному открытому
листу другому лицу запрещается.

Срок действия открытого листа: с 5 июля 2023 г. по 15 июня 2024 г.Дата принятия решения о предоставлении открытого листа: 5 июля 2023 г.**Первый заместитель Министра**

(должность)

Дата 5 июля 2023 г.

(подпись)

С.Г.Обрывалин

(Ф.И.О.)

М.П.

031365